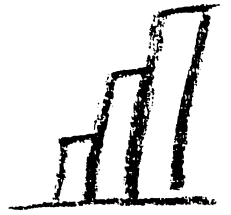


Statistische Berichte

Landesbetrieb für
Datenverarbeitung
und Statistik
Land Brandenburg



G IV 1 – m 12 / 00

Gäste und Übernachtungen im Fremdenverkehr im Land Brandenburg

Dezember 2000



**Binnenhandel
Gastgewerbe**

Erarbeitet:

Landesbetrieb für Datenverarbeitung und Statistik
Dezernat Handel, Verkehr, Tourismus

Herausgeber:

Landesbetrieb für Datenverarbeitung und Statistik
Dezernat Öffentlichkeitsarbeit
Postfach 60 10 52, 14410 Potsdam

Dortustraße 46, 14467 Potsdam

Telefon: (0331) 39 403 - 405

Fax: (0331) 39 418

Internet: <http://www.brandenburg.de/lds/>

E-Mail: Info@lds.brandenburg.de

Erschienen im Februar 2001

Preis: 6,00 DM

© Landesbetrieb für Datenverarbeitung und Statistik, Potsdam, 2001

Für nichtgewerbliche Zwecke sind Vervielfältigung und unentgeltliche Verbreitung, auch auszugsweise, mit Quellenangabe gestattet. Die Verbreitung, auch auszugsweise, über elektronische Systeme/Datenträger bedarf der vorherigen Zustimmung. Alle übrigen Rechte bleiben vorbehalten.

Inhalt

	Seite
Vorbemerkungen/Erläuterungen.....	5
Tabellenteil	
I. Zusammenfassende Übersichten nach Zeitvergleichen	
1. Ankünfte von Gästen in Beherbergungsstätten nach Monaten bzw. zusammengefassten Zeiträumen	7
2. Übernachtungen von Gästen in Beherbergungsstätten nach Monaten bzw. zusammengefassten Zeiträumen	8
3. Auslastung der angebotenen Bettenkapazität in Beherbergungsstätten nach Monaten bzw. zusammengefassten Zeiträumen	9
4. Ankünfte von Gästen auf Campingplätzen mit Urlaubscamping nach Monaten bzw. zusammengefassten Zeiträumen.....	10
5. Übernachtungen von Gästen auf Campingplätzen mit Urlaubscamping nach Monaten bzw. zusammengefassten Zeiträumen.....	11
II. Weitere Ergebnistabellen	
6. Beherbergungsarten am Ende des Monats nach Verwaltungsbezirken und Reisegebieten.....	12
7. Anteil der in den einzelnen Beherbergungsarten angebotenen Bettenkapazität an den angebotenen Betten/Schlafgelegenheiten aller Beherbergungsstätten im Land Brandenburg am Ende des Monats	13
8. Bestand der in den Beherbergungsstätten des Landes Brandenburg angebotenen Bettenkapazität am Ende des Monats nach Reisegebieten.....	13
9. Beherbergungsstätten, Gästebetten und Kapazitätsauslastung am Ende des Monats nach Verwaltungsbezirken und Reisegebieten	14
10. Beherbergungsarten am Ende des Monats nach Größenklassen und Kapazitätsauslastung.....	15
11. Ankünfte der Gäste in Beherbergungsstätten im Monatsbericht nach Verwaltungsbezirken und Reisegebieten sowie nach zusammengefassten Gästegruppen	18
12. Ankünfte der Gäste in Beherbergungsstätten seit Jahresbeginn nach Verwaltungsbezirken und Reisegebieten sowie nach zusammengefassten Gästegruppen	19
13. Übernachtungen der Gäste in Beherbergungsstätten im Monatsbericht nach Verwaltungsbezirken und Reisegebieten sowie nach zusammengefassten Gästegruppen	20

14. Übernachtungen der Gäste in Beherbergungsstätten seit Jahresbeginn nach Verwaltungsbezirken und Reisegebieten sowie nach zusammengefassten Gästegruppen	21
15. Durchschnittliche Aufenthaltsdauer der Gäste in Beherbergungsstätten im Berichtsmonat und seit Jahresbeginn nach Verwaltungsbezirken und Reisegebieten.....	22
16. Ankünfte, Übernachtungen und durchschnittliche Aufenthaltsdauer der Gäste in Beherbergungsstätten im Berichtsmonat nach Betriebsarten und zusammengefassten Gästegruppen	23
17. Ankünfte, Übernachtungen und durchschnittliche Aufenthaltsdauer der Gäste in Beherbergungsstätten seit Jahresbeginn nach Betriebsarten und zusammengefassten Gästegruppen	24
18. Ankünfte, Übernachtungen und durchschnittliche Aufenthaltsdauer der Gäste in Beherbergungsstätten im Berichtsmonat nach Herkunftsländern	25
19. Ankünfte, Übernachtungen und durchschnittliche Aufenthaltsdauer der Gäste in Beherbergungsstätten seit Jahresbeginn nach Herkunftsländern	27
20. Beherbergungsstätten, Gästebetten und Kapazitätsauslastung am Ende des Berichtsmonats nach Gemeindegruppen	29
21. Ankünfte, Übernachtungen und durchschnittliche Aufenthaltsdauer der Gäste in Beherbergungsstätten im Berichtsmonat nach Gemeindegruppen	30
22. Ankünfte, Übernachtungen und durchschnittliche Aufenthaltsdauer der Gäste in Beherbergungsstätten seit Jahresbeginn nach Gemeindegruppen.....	31
23. Campingplätze mit Urlaubscamping und Stellplatzkapazität am Ende des Berichtsmonats nach Verwaltungsbezirken und Reisegebieten	32
24. Ankünfte, Übernachtungen und durchschnittliche Aufenthaltsdauer der Gäste auf Campingplätzen mit Urlaubscamping seit Jahresbeginn nach Verwaltungsbezirken und Reisegebieten	33

Vorbemerkungen

Rechtsgrundlage und Erhebungsumfang

Rechtsgrundlage der Fremdenverkehrsstatistik ist das Gesetz über die Statistik der Beherbergung im Reiseverkehr (Beherbergungsstatistikgesetz - BeherbStatG) vom 14.07.1980 (BGBl. I S. 953).

Danach sind in allen Gemeinden des Landes Beherbergungsstätten mit mehr als acht Gästebetten in die Erhebung einzubeziehen.

In 552 Gemeinden des Landes waren Beherbergungsstätten mit dieser Bettenanzahl vorhanden. Geöffnete und damit für den Fremdenverkehr wirksame Einrichtungen befanden sich in 510 Gemeinden.

Abgrenzung des Erhebungsumfangs

Nach Wortlaut und Zielsetzung des Beherbergungsstatistikgesetzes kommt es für die Berichtskreiszugehörigkeit der Beherbergungsstätten weder auf die Gewinnerzielungsabsicht des Betriebes noch auf den Aufenthaltzweck der Gäste an. Ebenso wenig ist maßgebend, ob die Gästebewerbergung betrieblicher Haupt- oder nur Nebenzweck ist. Entscheidend ist lediglich, dass auf Dauer mindestens neun Unterbringungsmöglichkeiten angeboten werden, die für die Beherbergung von Reisenden, d.h. Personen bestimmt sind, die sich vorübergehend an einem anderen Ort als ihrem gewöhnlichen Wohnsitz aufhalten. Die Abgrenzung der statistischen Einheiten richtet sich im Wesentlichen nach der Systematik der Wirtschaftszweige.

Danach werden, unabhängig vom wirtschaftlichen Schwerpunkt des Unternehmens oder des Betriebes, alle fachlichen Betriebsteile erfasst, die - für sich genommen - dem Bereich des Beherbergungsgewerbes zuzuordnen wären.

Der gesetzlich vorgeschriebene Erfassungsbereich der Beherbergungsstatistik ist aber mit dem gewerblichen Sektor nicht deckungsgleich.

Er unterschreitet ihn durch Ausklammerung der ebenfalls dem Beherbergungsgewerbe zuzurechnenden „Privatquartiere“; er geht über ihn hinaus durch die Einbeziehung von Unterkunftsstätten, die wirtschaftssystematisch und funktionell anderen Dienstleistungsbereichen (z.B. Vorsorge- und Reha-Kliniken) zugerechnet werden.

Bezüglich der **Campingplätze** legt die Zielsetzung der Beherbergungsstatistik - trotz des Fehlens einer inhaltlichen Begrenzung des Begriffs „Reiseverkehr“ in der Rechtsgrundlage - eine Einengung auf den Bereich des Urlaubscampings nahe.

Der hiergegen abzugrenzende Dauercampingbereich ist grundsätzlich dem Naherholungsverkehr und nicht dem Reiseverkehr zuzurechnen. Campingplätze mit (in der Regel) bis zu vier Stellplätzen werden nicht erfasst, da sie nach den Campingplatzverordnungen der Bundesländer keiner Genehmigungspflicht unterliegen.

Erläuterung wichtiger Begriffe

Ankünfte

Anzahl der Gästemeldungen in einer Beherbergungsstätte innerhalb des Berichtsmonats.

Übernachtungen

Anzahl der Übernachtungen von Gästen, die im Berichtszeitraum ankamen oder aus dem vorherigen Berichtszeitraum noch anwesend waren.

Beherbergung

Unterbringung von Personen, die sich vorübergehend an einem anderen Ort als ihrem gewöhnlichen Wohnsitz aufhalten.

Ein Aufenthalt gilt - in Anlehnung an die melderechtlichen Vorschriften - dann als „vorübergehend“, wenn er die Dauer von zwei Monaten im Allgemeinen nicht überschreitet. Der vorübergehende Ortswechsel kann durch Urlaub und Freizeit, aber auch durch Wahrnehmung privater und geschäftlicher Kontakte, den Besuch von Tagungen und Fortbildungsveranstaltungen, Maßnahmen zur Wiederherstellung der Gesundheit oder sonstige Gründe veranlasst sein.

Beherbergungsstätten

Betriebe, die nach Einrichtung und Zweckbestimmung dazu dienen, Gäste zu beherbergen. Hierzu zählen auch Unterkunftsstätten, die die Gästebeherbergung nur als Nebenzweck betreiben.

Campingplatz

Abgegrenztes Gelände, das jedermann zum vorübergehenden Aufstellen von mitgebrachten Wohnwagen oder Zelten zugänglich ist.

Erholungsheim

Beherbergungsstätte für Angehörige bestimmter Personengruppen, in der Speisen und Getränke nur an Hausgäste abgegeben werden.

Ferienhaus

Jedermann zugängliche, in Wohneinheiten gegliederte Beherbergungsstätte ohne Abgabe von Speisen und Getränken, aber mit Kochgelegenheit in den Wohneinheiten.

Herkunftsland

Für die Erfassung ist grundsätzlich der ständige Wohnsitz oder gewöhnliche Aufenthalt der Gäste maßgebend, nicht dagegen deren Staatsangehörigkeit (Nationalität).

Hotel

Jedermann zugängliche Beherbergungs- und Bewirtschaftungsstätte mit herkömmlichem Dienstleistungsangebot in der Mehrzahl ihrer Beherbergungseinheiten und mit wenigstens einem Vollrestaurant, auch für Passanten, mit besonderen Aufenthaltsräumen für Hausgäste.

Hotel garni

Jedermann zugängliche Beherbergungsstätte, in der an Hausgäste höchstens Frühstück abgegeben wird.

Jugendherberge

Beherbergungsstätte vorzugsweise für Jugendliche sowie für Angehörige der sie tragenden Organisation, in der Speisen und Getränke nur an Hausgäste abgegeben werden.

Pension

Jedermann zugängliche Beherbergungsstätte, in der Speisen und Getränke nur an Hausgäste abgegeben werden.

Vorsorge- und Reha-Kliniken

Beherbergungsstätten unter ärztlicher Leitung ausschließlich oder überwiegend für Kurgäste. Als Kurgäste gelten Personen, die sich am Ort aufgrund ärztlicher Verordnung vorübergehend aufhalten mit dem Ziel der Erhaltung oder Wiederherstellung ihrer Gesundheit oder ihrer Berufs- oder Arbeitsfähigkeit und die die allgemein angebotenen Kureinrichtungen außerhalb der Beherbergungsstätte in Anspruch nehmen. Hierzu zählen auch Kinderheilstätten, Rehabilitations- oder ähnliche Krankenhäuser (Fachabteilungen anderer Krankenhäuser).

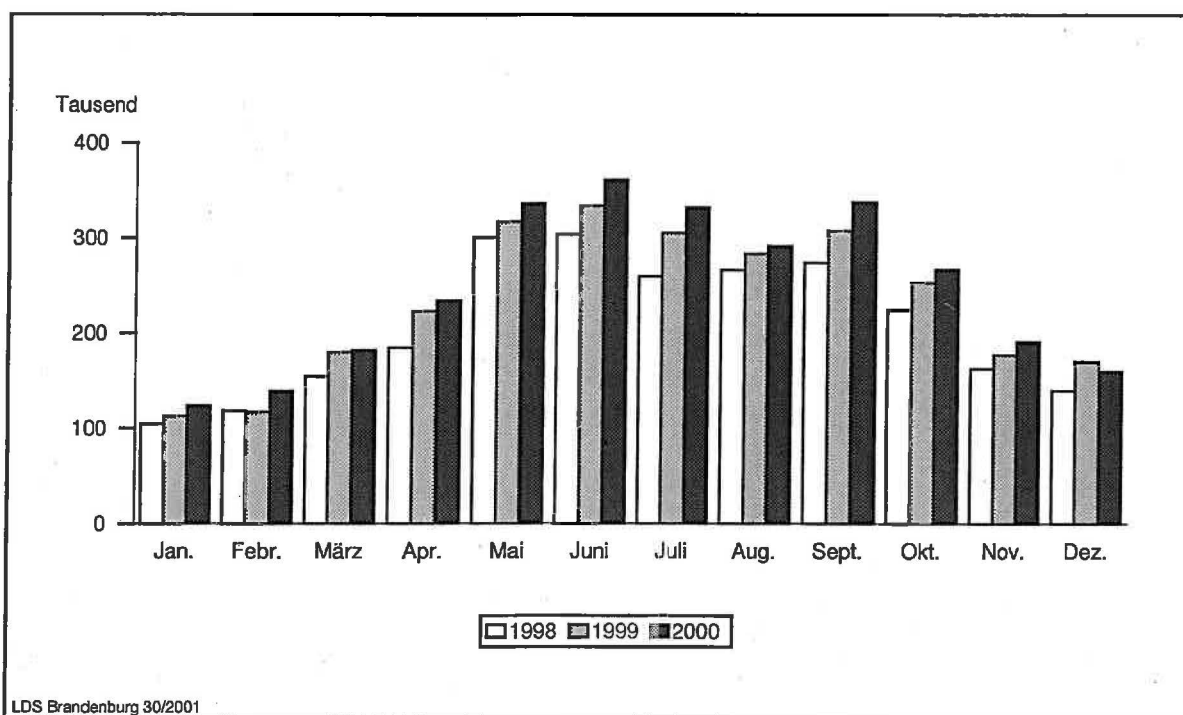
Zeichenerklärung (nach DIN 55 301)

- 0 weniger als die Hälfte von 1 in der letzten besetzten Stelle, jedoch mehr als nichts
- nichts vorhanden (genau Null)
- . Zahlenwert unbekannt oder geheim zu halten
- x Tabellenfach gesperrt, weil Aussage nicht sinnvoll (z.B. bei Vorjahresvergleichen ohne Basiswert)
- ... Angabe fällt erst später an
- + oder - aus technischen Gründen sind nur die Minusveränderungen (-) jeweils vor der Zahl gekennzeichnet; anderenfalls liegt eine Zunahme vor

I. Zusammenfassende Übersichten nach Zeitvergleichen

1. Ankünfte von Gästen in Beherbergungsstätten

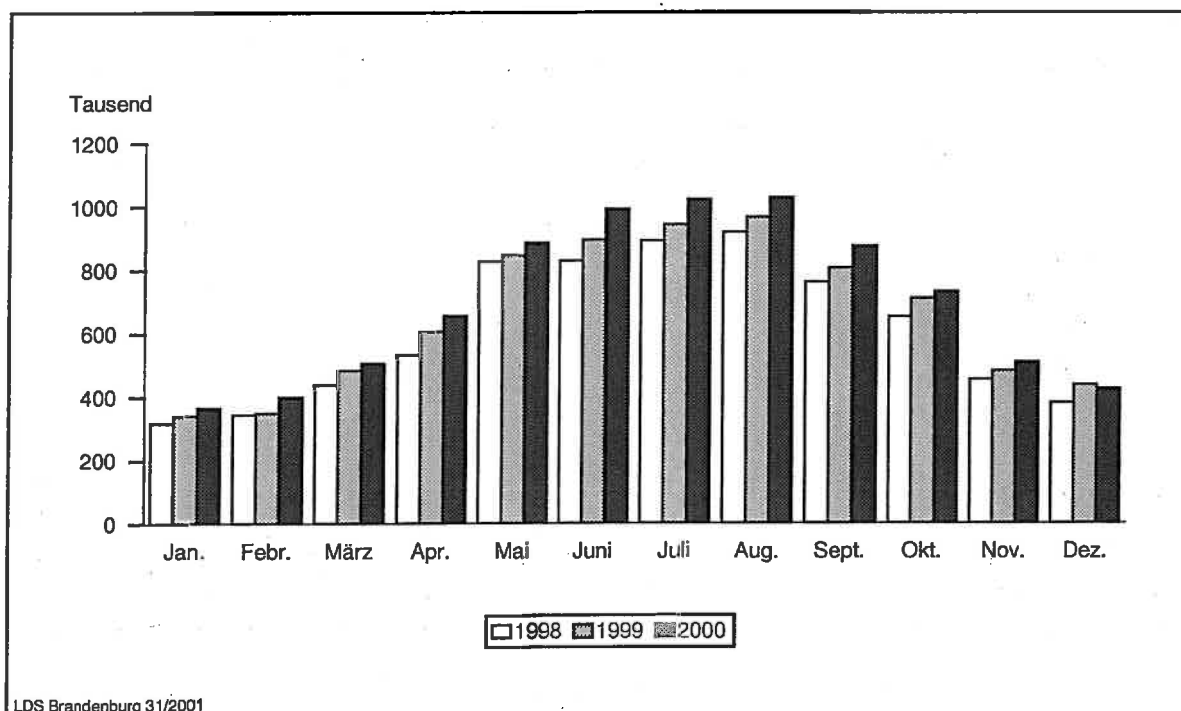
Zeitraum	1995	1996	1997	1998	1999	2000
	Anzahl					
Januar	94 722	94 938	105 761	104 585	112 838	123 751
Februar	99 779	100 159	118 977	118 319	117 093	138 911
März	136 172	137 609	152 923	154 472	179 733	181 705
April	162 573	179 270	202 924	184 587	222 937	234 022
Mai	249 818	278 683	293 596	300 851	317 450	336 029
Juni	260 070	270 850	278 561	303 738	333 683	361 024
Juli	215 197	224 111	230 990	259 783	305 244	332 046
August	228 706	246 965	255 103	266 576	283 576	291 781
September	246 439	262 263	267 426	274 273	307 720	337 859
Oktober	185 814	214 482	221 644	224 691	252 896	267 214
November	147 222	163 442	156 660	162 485	177 156	190 842
Dezember	114 236	135 619	130 741	139 759	170 153	159 949
Winterhalbjahr ¹⁾	725 590	773 434	879 646	849 364	934 845	1 025 698
Sommerhalbjahr ²⁾	1 386 044	1 497 354	1 547 320	1 629 912	1 800 569	1 925 953
Jahr	2 140 748	2 308 391	2 415 306	2 494 119	2 780 479	2 955 133



1) November des vorhergehenden Jahres bis einschließlich April des jeweiligen Jahres
 2) Mai bis einschließlich Oktober

2. Übernachtungen von Gästen in Beherbergungsstätten

Zeitraum	1995	1996	1997	1998	1999	2000
	Anzahl					
Januar	301 043	319 029	345 950	317 802	339 632	364 181
Februar	316 457	347 094	372 940	342 974	348 180	398 598
März	416 179	436 158	477 187	438 751	482 812	504 856
April	496 475	549 954	589 684	534 070	606 040	655 038
Mai	699 777	810 697	834 959	826 664	845 918	886 264
Juni	742 066	837 568	824 152	829 108	894 755	991 729
Juli	792 819	889 506	861 742	891 770	942 592	1 022 769
August	700 427	768 692	806 236	918 397	965 745	1 027 553
September	703 722	761 100	737 326	760 768	804 810	873 536
Oktober	571 597	654 337	654 621	650 316	709 021	730 434
November	449 429	493 179	442 612	453 828	480 736	507 680
Dezember	354 664	402 349	365 113	379 447	436 402	424 207
Winterhalbjahr ¹⁾	2 227 545	2 456 328	2 681 289	2 441 322	2 609 939	2 839 811
Sommerhalbjahr ²⁾	4 210 408	4 721 900	4 719 036	4 877 023	5 162 841	5 532 285
Jahr	6 544 655	7 269 663	7 312 522	7 343 895	7 856 643	8 386 845



1) November des vorhergehenden Jahres bis einschließlich April des jeweiligen Jahres

2) Mai bis einschließlich Oktober

3. Auslastung der angebotenen Bettenkapazität in Beherbergungsstätten *)

Zeitraum	1995	1996	1997	1998	1999	2000
	Anzahl					
Januar	24,8	21,8	20,7	18,1	17,9	18,9
Februar	28,3	24,9	24,1	20,8	20,0	22,1
März	32,4	28,5	27,1	23,8	24,3	25,6
April	36,6	32,9	32,2	28,2	30,1	32,4
Mai	44,4	41,7	40,9	38,7	37,8	39,4
Juni	46,7	43,2	40,9	39,2	40,9	45,2
Juli	47,3	44,4	41,6	40,5	41,8	44,7
August	41,2	37,8	38,5	42,0	42,7	45,1
September	42,8	39,4	36,7	36,4	36,9	40,2
Oktober	34,7	34,2	32,6	31,2	32,7	33,9
November	30,2	28,5	24,5	23,7	24,7	25,8
Dezember	24,2	23,5	20,6	19,9	22,1	21,4
Winterhalbjahr ¹⁾	30,2	27,3	26,1	22,8	22,8	24,4
Sommerhalbjahr ²⁾	42,8	40,1	38,6	38,1	38,9	41,5
Jahr	36,8	34,2	32,3	30,9	31,6	33,5

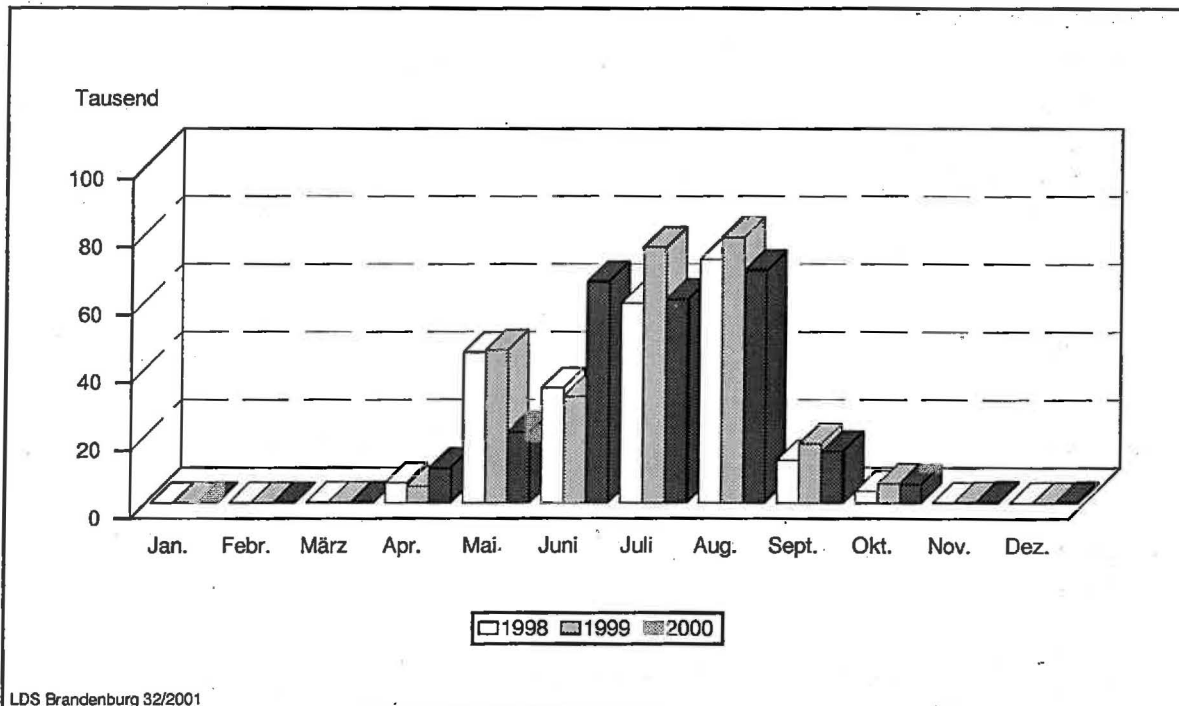
*) Rechnerischer Wert (Übernachtungen/angebotene Bettentage) x 100

1) November des vorhergehenden Jahres bis einschließlich April des jeweiligen Jahres

2) Mai bis einschließlich Oktober

4. Ankünfte von Gästen auf Campingplätzen mit Urlaubscamping ^{*)}

Zeitraum	1995	1996	1997	1998	1999	2000
	Anzahl					
Januar	132	211	195	104	117	189
Februar	169	164	176	130	146	111
März	294	424	1 538	274	293	342
April	6 236	4 696	3 540	5 952	4 943	10 299
Mai	28 154	36 681	46 648	44 431	45 116	20 892
Juni	58 052	46 140	46 796	33 959	31 458	65 308
Juli	115 899	80 256	80 823	58 890	75 542	60 111
August	74 007	51 594	71 800	71 816	78 446	68 678
September	17 852	12 719	16 036	12 568	17 431	15 233
Oktober	6 050	4 856	4 490	3 522	5 737	5 496
November	294	264	315	159	394	516
Dezember	324	297	545	153	220	441
Winterhalbjahr ¹⁾	7 518	6 113	6 010	7 320	5 811	11 555
Sommerhalbjahr ²⁾	300 014	232 246	266 593	225 186	253 730	235 718
Jahr	307 463	238 302	272 902	231 958	259 843	247 616



LDS Brandenburg 3/2/2001

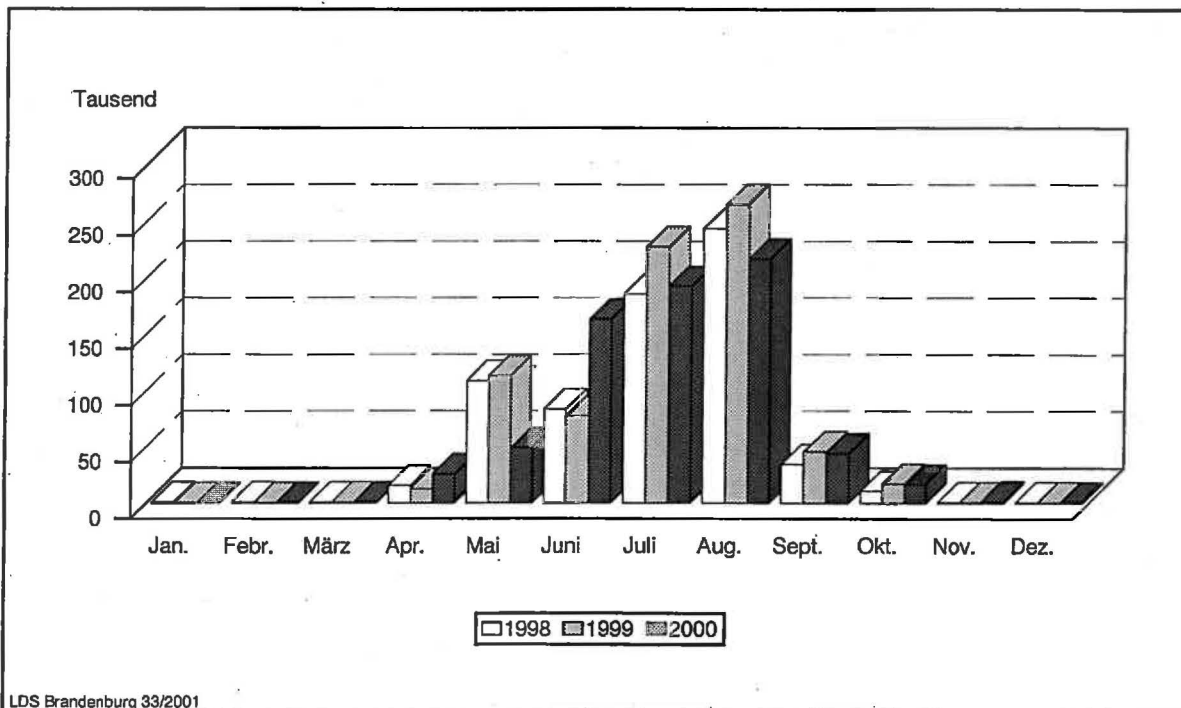
*) Campingplatzbenutzung für höchstens zwei Monate vereinbart

1) November des vorhergehenden Jahres bis einschließlich April des jeweiligen Jahres

2) Mai bis einschließlich Oktober

5. Übernachtungen von Gästen auf Campingplätzen mit Urlaubscamping ^{*)}

Zeitraum	1995	1996	1997	1998	1999	2000
	Anzahl					
Januar	888	1 109	785	1 068	492	474
Februar	1 030	1 666	1 092	1 061	622	588
März	1 227	2 026	4 586	855	970	1 054
April	15 356	13 882	8 732	15 582	12 575	25 824
Mai	73 332	97 548	115 678	108 055	112 458	48 800
Juni	177 217	148 011	122 544	83 047	77 205	162 232
Juli	438 045	316 314	282 084	184 717	226 550	191 539
August	224 131	153 877	237 865	242 707	263 876	215 852
September	52 342	35 724	44 162	34 353	45 673	43 783
Oktober	18 896	14 845	14 852	10 819	16 995	16 435
November	2 735	1 667	2 049	812	1 018	1 665
Dezember	2 217	1 485	1 786	869	750	944
Winterhalbjahr ¹⁾	22 557	23 635	18 347	22 401	16 340	29 708
Sommerhalbjahr ²⁾	983 963	766 319	817 185	663 698	742 757	678 641
Jahr	1 007 416	788 154	836 215	683 945	759 184	709 190



LDS Brandenburg 33/2001

*) Campingplatzbenutzung für höchstens zwei Jahre vereinbart

1) November des vorhergehenden Jahres bis einschließlich April des jeweiligen Jahres

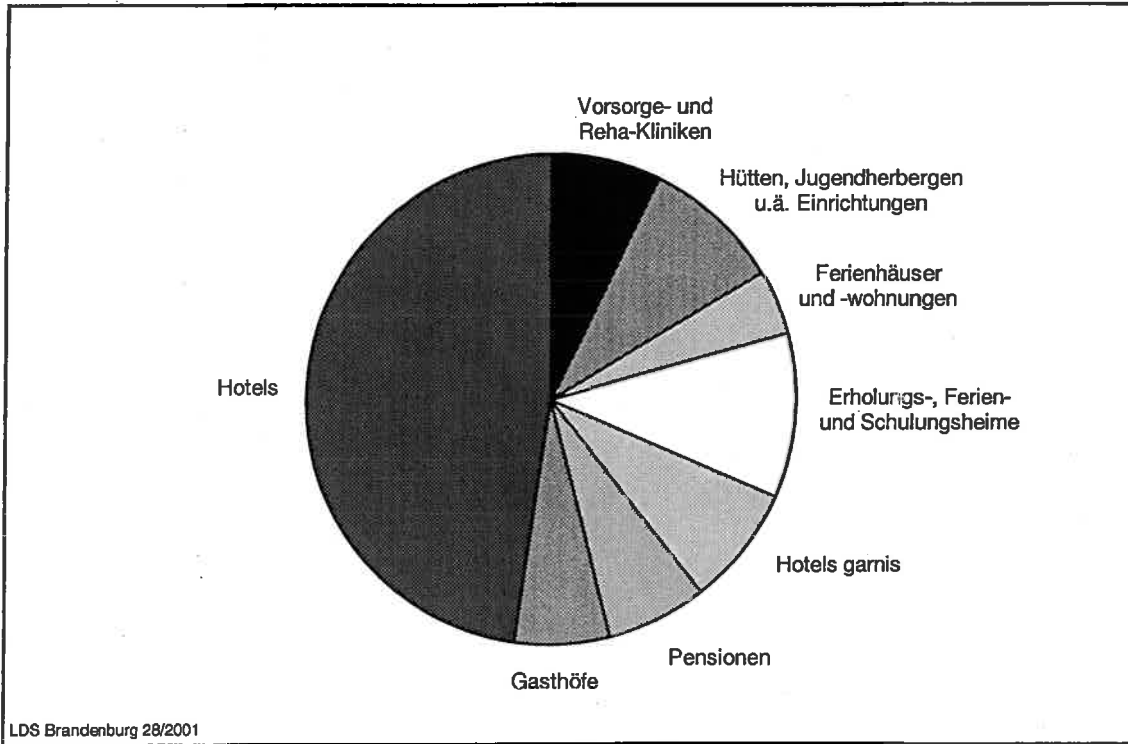
2) Mai bis einschließlich Oktober

II. Weitere Ergebnistabellen

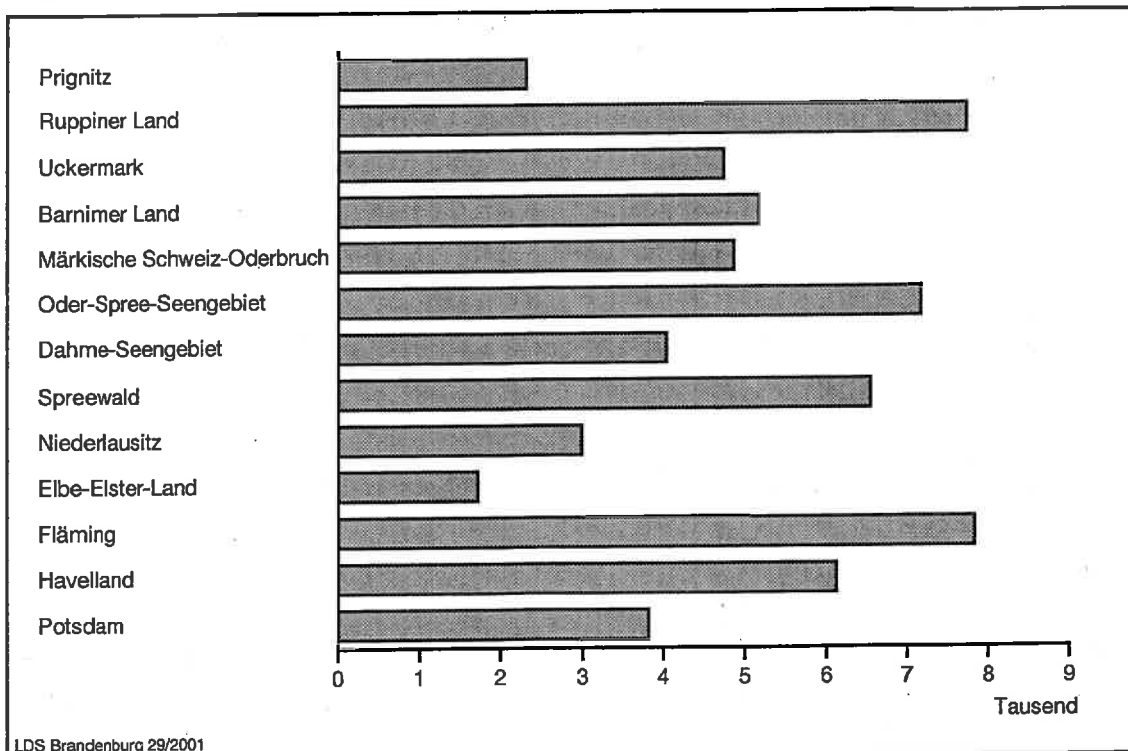
6. Beherbergungsarten am Ende des Monats nach Verwaltungsbezirken und Reisegebieten

Verwaltungsbezirk Reisegebiet	Beherbergungsstätten insgesamt	davon							
		Hotels	Gasthöfe	Pensionen	Hotels garnis	Erholungs-, Ferien- u. Schulungsheime	Ferienhäuser und -wohnungen	Hütten, Jugendherbergen u.ä. Einrichtungen	Vorsorge- und Reha-Kliniken
Anzahl am 31.12.2000									
Verwaltungsbezirk									
Kreisfreie Städte									
Brandenburg an der Havel	20	4	2	7	4	-	2	1	-
Cottbus	22	13	2	2	2	2	-	1	-
Frankfurt (Oder)	15	7	6	-	1	1	-	-	-
Potsdam	30	18	-	3	5	2	-	2	-
Landkreise									
Barnim	88	31	15	10	7	11	8	5	1
dar.: Eberswalde	4	2	-	1	1	-	-	-	-
Dahme-Spreewald	124	38	18	20	8	14	15	10	1
Elbe-Elster	60	18	14	10	3	6	4	3	2
Havelland	67	16	11	19	8	4	5	4	-
Märkisch-Oderland	99	35	10	13	9	10	6	11	5
Oberhavel	90	35	18	12	5	7	11	1	1
Oberspreewald-Lausitz	75	29	14	21	2	3	2	4	-
Oder-Spree	133	30	19	17	15	15	23	11	3
dar.: Eisenhüttenstadt	6	1	2	-	2	1	-	-	-
Ostprignitz-Ruppin	124	42	19	24	4	8	20	4	3
Potsdam-Mittelmark	138	57	20	18	11	11	13	4	4
Prignitz	56	22	12	10	3	3	-	5	1
Spree-Neiße	90	32	14	15	9	8	5	6	1
Teltow-Fläming	84	30	13	17	11	7	5	1	-
Uckermark	110	31	21	19	3	11	14	9	2
dar.: Schwedt	8	3	1	2	-	-	-	2	-
Land Brandenburg	1 425	488	228	237	110	123	133	82	24
Reisegebiet									
Prignitz	78	28	17	13	4	6	4	5	1
Ruppiner Land	192	71	32	33	8	12	27	5	4
Uckermark	110	31	21	19	3	11	14	9	2
Barnimer Land	88	31	15	10	7	11	8	5	1
Märkische Schweiz-Oderbruch	99	35	10	13	9	10	6	11	5
Oder-Spree-Seengebiet	140	37	21	15	16	16	21	11	3
Dahme-Seengebiet	69	23	9	9	7	9	7	5	-
Spreewald	156	51	29	34	9	11	12	8	2
Niederlausitz	94	38	14	17	5	7	5	8	-
Elbe-Elster-Land	60	18	14	10	3	6	4	3	2
Fläming	162	67	22	29	16	11	10	4	3
Havelland	147	40	24	32	18	11	15	6	1
Potsdam	30	18	-	3	5	2	-	2	-

7. Anteil der in den einzelnen Beherbergungsarten angebotenen Bettenkapazität an den angebotenen Betten/Schlafgelegenheiten aller Beherbergungsstätten im Land Brandenburg am Ende des Berichtsmonats



8. Bestand der in den Beherbergungsstätten des Landes Brandenburg angebotenen Bettenkapazität nach Reisegebieten am Ende des Berichtsmonats



9. Beherbergungsstätten, Gästebetten und Kapazitätsauslastung am Ende des Berichtsmonats nach Verwaltungsbezirken und Reisegebieten

Verwaltungsbezirk Reisegebiet	Beherbergungsstätten		Betten/Schlafgelegenheiten					Betten insgesamt je 1000 Einwohner	
	ins- gesamt	darunter	ins- gesamt	darunter angebotene			durchschnittliche Auslastung ¹⁾		
		geöffnete		Ist	Verän- derung zum Vor- jahres- stichtag	Auslastung			
						Dezember 2000			seit Jahres- beginn
Anzahl am 31.12.2000				Prozent			Anzahl		
Verwaltungsbezirk									
Kreisfreie Städte									
Brandenburg an der Havel	20	19	878	830	19,3	12,1	21,1	11,1	
Cottbus	22	22	2 161	2 129	- 2,3	16,9	26,9	19,5	
Frankfurt (Oder)	15	15	1 051	1 035	- 0,8	17,9	25,5	14,2	
Potsdam	30	29	3 977	3 824	1,8	22,8	40,1	30,8	
Landkreise									
Barnim	88	78	6 327	5 174	- 3,1	24,2	36,5	37,7	
dar.: Eberswalde	4	4	230	230	-	23,5	21,2	5,1	
Dahme-Spreewald	124	104	7 331	5 727	3,8	19,3	36,3	46,6	
Elbe-Elster	60	56	1 904	1 715	- 0,7	25,0	33,1	14,3	
Havelland	67	56	2 605	2 006	- 0,3	19,2	28,4	18,0	
Märkisch-Oderland	99	88	5 281	4 871	0,3	27,0	38,3	28,3	
Oberhavel	90	75	3 987	3 520	- 3,7	17,1	26,7	21,1	
Oberspreewald-Lausitz	75	60	3 428	2 279	- 7,5	13,6	31,9	23,1	
Oder-Spree	133	117	7 803	6 269	4,2	20,3	29,2	39,7	
dar.: Eisenhüttenstadt	6	6	579	558	- 3,6	21,0	26,5	13,5	
Ostprignitz-Ruppin	124	106	5 547	4 864	- 1,3	18,5	33,5	48,5	
Potsdam-Mittelmark	138	124	8 281	7 386	- 1,0	23,1	35,6	40,2	
Prignitz	56	51	1 951	1 664	8,7	28,7	38,1	20,1	
Spree-Neiße	90	73	3 881	3 319	- 1,2	20,6	31,5	25,0	
Teltow-Fläming	84	80	3 880	3 736	2,7	23,0	32,5	24,5	
Uckermark	110	94	5 638	4 746	-	23,4	35,0	36,6	
dar.: Schwedt	8	8	348	345	10,6	19,8	28,5	8,4	
Land Brandenburg	1 425	1 247	75 911	65 094	0,2	21,4	33,5	29,2	
Reisegebiet									
Prignitz	78	71	2 776	2 313	4,0	26,3	34,6	22,8	
Ruppiner Land	192	161	8 709	7 735	- 2,0	17,7	31,0	31,2	
Uckermark	110	94	5 638	4 746	-	23,4	35,0	36,6	
Barnimer Land	88	78	6 327	5 174	- 3,1	24,2	36,5	37,7	
Märkische Schweiz-Oderbruch	99	88	5 281	4 871	0,3	27,0	38,3	28,3	
Oder-Spree-Seengebiet	140	125	8 708	7 172	3,5	20,2	28,9	32,7	
Dahme-Seengebiet	69	64	5 143	4 042	0,9	17,8	34,8	50,3	
Spreewald	156	120	7 600	6 557	1,1	20,4	35,7	32,6	
Niederlausitz	94	82	4 204	2 987	- 5,6	13,9	24,6	17,5	
Elbe-Elster-Land	60	56	1 904	1 715	- 0,7	25,0	33,1	14,3	
Fläming	162	150	8 597	7 834	- 0,6	25,9	36,0	29,0	
Havelland	147	129	7 047	6 124	3,3	16,7	29,0	24,2	
Potsdam	30	29	3 977	3 824	1,8	22,8	40,1	30,8	

1) Rechnerischer Wert (Übernachtungen/angebotene Bettentage) x 100

10. Beherbergungsarten am Ende des Berichtsmonats nach Größenklassen und Kapazitätsauslastung

Beherbergungsarten mit ... bis ... Gästebetten	Beherbergungsstätten		Betten/Schlafgelegenheiten					
	ins- gesamt	darunter	ins- gesamt	darunter angebotene				
		geöffnete		lst	Veränderung zum Vorjah- resstichtag	durchschnittliche Auslastung ¹⁾		
	Anzahl am 31.12.2000				Prozent			
Hotels								
9 - 11	14	12	144	124	69,9	17,5	25,0	
12 - 14	30	27	390	349	- 11,9	18,0	22,4	
15 - 19	39	38	663	643	- 1,7	14,3	21,3	
20 - 29	84	82	1 994	1 927	6,4	17,0	24,8	
30 - 99	236	228	12 185	11 488	0,8	18,3	28,4	
100 - 249	64	62	9 126	8 589	- 4,2	19,7	31,4	
250 - 499	15	15	4 718	4 544	3,6	20,1	35,8	
500 - 999	6	6	3 527	3 432	- 2,7	23,7	35,8	
Zusammen	488	470	32 747	31 096	- 0,3	19,4	30,7	
Gasthöfe								
9 - 11	48	43	481	431	- 6,3	16,7	21,6	
12 - 14	43	38	552	490	13,7	11,1	22,5	
15 - 19	50	49	838	799	- 9,3	18,6	24,1	
20 - 29	48	45	1 125	1 035	0,5	16,1	23,7	
30 - 99	39	32	1 653	1 234	- 5,3	11,4	19,2	
Zusammen	228	207	4 649	3 989	- 2,8	14,6	21,9	
Pensionen								
9 - 11	58	50	578	500	11,9	15,5	23,8	
12 - 14	57	47	738	606	- 6,9	15,9	26,0	
15 - 19	48	45	798	727	11,2	16,5	24,4	
20 - 29	38	36	888	843	0,7	20,4	26,4	
30 - 99	34	32	1 620	1 440	- 11,8	17,5	26,5	
100 - 249	2	2	268	268	-	.	.	
250 - 499	-	-	-	-	-	-	-	
Zusammen	237	212	4 890	4 384	- 2,4	17,1	26,1	
Hotels garnis								
9 - 11	9	9	95	95	126,2	18,3	32,4	
12 - 14	7	6	92	78	2,6	8,9	23,5	
15 - 19	17	17	277	268	0,8	11,7	20,7	
20 - 29	30	28	714	661	- 14,3	19,9	28,0	
30 - 99	32	32	1 700	1 660	- 10,4	19,1	30,4	
100 - 249	13	13	1 941	1 825	- 5,3	27,1	40,1	
250 - 499	2	2	633	633	-	.	.	
Zusammen	110	107	5 452	5 220	- 6,3	19,7	30,9	

1) Rechnerischer Wert (Übernachtungen/angebotene Bettentage) x 100

Noch: 10. Beherbergungsarten am Ende des Monats nach Größenklassen und Kapazitätsauslastung

Beherbergungsarten mit ... bis ... Gästebetten	Beherbergungsstätten		Betten/Schlafgelegenheiten					
	ins- gesamt	darunter	ins- gesamt	darunter angebotene				
		geöffnete		Ist	Veränderung zum Vorjah- resstichtag	durchschnittliche Auslastung ¹⁾		
	Anzahl am 31.12.2000					Prozent		
Erholungs-, Ferien- und Schulungsheime								
12 - 14	-	-	-	-	-	-	-	-
15 - 19	2	2	34	31	x	.	.	.
20 - 29	23	15	570	375	- 11,1	17,5	26,8	
30 - 99	76	62	4 173	3 155	- 5,7	17,6	33,1	
100 - 249	19	17	2 736	2 525	24,1	15,1	31,7	
250 - 499	2	1	674	274	- 42,2	.	.	.
500 - 999	1	1	542	542	-	.	.	.
Zusammen	123	98	8 729	6 902	1,2	18,3	32,8	
Ferienhäuser und -wohnungen								
9 - 11	6	4	62	42	-	11,6	16,7	
12 - 14	19	10	238	126	24,8	16,3	27,4	
15 - 19	24	13	400	216	3,3	6,1	22,9	
20 - 29	27	13	642	299	- 5,1	13,9	23,2	
30 - 99	47	21	2 388	1 016	16,0	13,3	32,4	
100 - 249	9	6	1 192	768	3,5	9,5	27,5	
250 - 499	-	-	-	-	-	-	-	-
500 - 999	1	1	600	300	-	.	.	.
Zusammen	133	68	5 522	2 767	7,0	11,4	28,9	
Hütten, Jugendherbergen u. ä. Einrichtungen								
12 - 14	1	-	14	-	-	-	.	.
15 - 19	3	2	50	34	-	.	.	.
20 - 29	11	9	281	231	- 8,7	11,6	24,2	
30 - 99	46	34	2 608	1 902	4,4	9,2	26,4	
100 - 249	16	12	2 308	1 516	37,8	5,8	35,1	
250 - 499	2	2	922	922	5,7	.	.	.
500 - 999	2	2	1 778	468	-	.	.	.
1000 und mehr	1	1	1 254	1 015	- 2,3	5,8	32,3	
Zusammen	82	62	9 215	6 088	9,0	7,5	30,7	

1) Rechnerischer Wert (Übernachtungen/angebotene Bettentage) x 100

Noch: 10. Beherbergungsarten am Ende des Monats nach Größenklassen und Kapazitätsauslastung

Beherbergungsarten mit ... bis ... Gästebetten	Beherbergungsstätten		Betten/Schlafgelegenheiten				
	ins- gesamt	darunter	ins- gesamt	darunter angebotene			
		geöffnete		Ist	Veränderung zum Vorjah- resstichtag	durchschnittliche Auslastung ¹⁾	
	Anzahl am 31.12.2000					Prozent	
						Dezember 2000	seit Jahres- beginn
Vorsorge- und Reha-Kliniken							
20 - 29	-	-	-	-	-	-	.
30 - 99	5	4	290	236	43,0	55,8	62,2
100 - 249	17	17	3 476	3 471	7,7	75,6	83,8
250 - 499	1	1	282	282	- 44,7	.	.
500 - 999	1	1	659	659	-	.	.
Zusammen	24	23	4 707	4 648	1,5	75,5	83,1
Beherbergungsarten insgesamt							
9 - 11	135	118	1 360	1 192	12,0	16,2	23,3
12 - 14	157	128	2 024	1 649	- 0,4	14,6	24,4
15 - 19	183	166	3 060	2 718	0,7	15,0	23,0
20 - 29	261	228	6 214	5 371	- 1,6	17,3	25,3
30 - 99	515	445	26 617	22 131	- 1,2	17,1	29,0
100 - 249	140	129	21 047	18 942	3,9	28,9	41,8
250 - 499	22	21	7 229	6 655	- 3,2	19,8	34,5
500 - 999	11	11	7 106	5 401	- 1,7	28,6	41,3
1000 und mehr	1	1	1 254	1 015	- 2,3	5,8	32,3
Insgesamt	1 425	1 247	75 911	65 094	0,2	21,4	33,5

1) Rechnerischer Wert (Übernachtungen/angebotene Bettentage) x 100

11. Ankünfte der Gäste in Beherbergungsstätten im Dezember 2000 nach Verwaltungsbezirken und Reisegebieten sowie nach zusammengefassten Gästegruppen

Verwaltungsbezirk Reisegebiet	Ankünfte insgesamt		davon Gäste aus			
	Ist	Veränderung z. Vorjahresmon.	der BRD		dem Ausland	
			Ist	Veränderung z. Vorjahresmon.	Ist	Veränderung z. Vorjahresmon.
	Anzahl	Prozent	Anzahl	Prozent	Anzahl	Prozent
	Verwaltungsbezirk					
Kreisfreie Städte						
Brandenburg an der Havel	1 861	6,8	1 790	8,7	71	- 25,3
Cottbus	6 493	- 2,0	6 223	- 0,5	270	- 27,0
Frankfurt (Oder)	3 552	- 2,9	3 087	- 4,7	465	11,0
Potsdam	13 350	- 1,8	12 622	- 0,5	728	- 20,2
Landkreise						
Barnim	10 871	- 1,1	10 564	0,3	307	- 33,3
dar.: Eberswalde	342	- 43,1	334	- 43,4	8	- 27,3
Dahme-Spreewald	14 239	- 4,5	13 212	- 4,3	1 027	- 7,1
Elbe-Elster	2 970	- 12,2	2 940	- 12,3	30	- 3,2
Havelland	5 102	0,0	4 887	- 2,5	215	133,7
Märkisch-Oderland	10 603	- 13,3	9 746	- 11,5	857	- 29,2
Oberhavel	9 598	- 16,8	9 192	- 15,1	406	- 42,2
Oberspreewald-Lausitz	4 856	- 8,0	4 735	- 7,5	121	- 25,3
Oder-Spree	13 129	7,0	12 691	6,8	438	15,0
dar.: Eisenhüttenstadt	1 172	11,9	1 077	13,7	95	- 5,0
Ostprignitz-Ruppin	9 657	- 2,2	9 494	- 2,1	163	- 8,9
Potsdam-Mittelmark	17 267	- 19,4	16 328	- 19,8	939	- 11,0
Prignitz	4 114	2,0	4 019	6,0	95	- 60,9
Spree-Neiße	8 047	- 6,0	7 935	- 6,3	112	16,7
Teltow-Fläming	12 410	- 14,7	10 757	- 15,4	1 653	- 9,8
Uckermark	11 830	13,9	11 563	14,2	267	3,1
dar.: Schwedt	1 023	7,8	967	17,1	56	- 54,5
Land Brandenburg	159 949	- 6,0	151 785	- 5,5	8 164	- 15,0
	Reisegebiet					
Prignitz	5 878	- 1,8	5 729	1,4	149	- 55,9
Ruppiner Land	17 491	- 10,1	16 976	- 9,1	515	- 34,6
Uckermark	11 830	13,9	11 563	14,2	267	3,1
Barnimer Land	10 871	- 1,1	10 564	0,3	307	- 33,3
Märkische Schweiz-Oderbruch	10 603	- 13,3	9 746	- 11,5	857	- 29,2
Oder-Spree-Seengebiet	16 492	4,6	15 589	4,1	903	12,9
Dahme-Seengebiet	11 523	- 2,8	10 568	- 2,1	955	- 10,7
Spreewald	15 812	- 2,2	15 427	- 1,8	385	- 15,6
Niederlausitz	6 489	- 13,6	6 299	- 13,8	190	- 8,2
Elbe-Elster-Land	2 970	- 12,2	2 940	- 12,3	30	- 3,2
Fläming	23 869	- 15,9	21 336	- 16,8	2 533	- 7,9
Havelland	12 771	- 11,5	12 426	- 11,9	345	6,5
Potsdam	13 350	- 1,8	12 622	- 0,5	728	- 20,2

12. Ankünfte der Gäste in Beherbergungsstätten von Januar bis Dezember 2000 nach Verwaltungsbezirken und Reisegebieten sowie nach zusammengefassten Gästegruppen

<u>Verwaltungsbezirk</u> Reisegebiet	Ankünfte insgesamt		davon Gäste aus			
			der BRD		dem Ausland	
	Ist	Veränderung z. Vorjahreszeitr.	Ist	Veränderung z. Vorjahreszeitr.	Ist	Veränderung z. Vorjahreszeitr.
	Anzahl	Prozent	Anzahl	Prozent	Anzahl	Prozent
	Verwaltungsbezirk					
Kreisfreie Städte						
Brandenburg an der Havel	29 196	12,2	26 060	10,9	3 136	24,8
Cottbus	104 313	0,6	98 740	- 0,6	5 573	28,9
Frankfurt (Oder)	52 845	7,4	45 803	5,7	7 042	19,3
Potsdam	262 838	0,4	234 169	- 2,9	28 669	38,0
Landkreise						
Barnim	208 834	5,1	196 144	1,6	12 690	123,5
dar.: Eberswalde	5 617	- 18,1	5 324	- 18,2	293	- 16,8
Dahme-Spreewald	307 754	13,7	284 776	12,2	22 978	36,9
Elbe-Elster	50 818	0,2	49 665	0,0	1 153	11,1
Havelland	84 866	13,6	81 984	12,9	2 882	40,4
Märkisch-Oderland	196 073	7,4	177 428	8,1	18 645	1,2
Oberhavel	171 459	10,7	157 749	9,3	13 710	30,6
Oberspreewald-Lausitz	132 926	14,4	127 801	14,2	5 125	20,3
Oder-Spree	226 198	4,6	217 313	3,9	8 885	23,3
dar.: Eisenhüttenstadt	16 819	4,0	15 443	4,8	1 376	- 4,6
Ostprignitz-Ruppin	183 537	9,4	177 592	10,1	5 945	- 8,6
Potsdam-Mittelmark	318 695	2,3	292 898	0,9	25 797	22,2
Prignitz	69 774	7,9	67 810	8,2	1 964	- 4,3
Spree-Neiße	151 936	- 0,5	149 258	- 0,3	2 678	- 10,3
Teltow-Fläming	206 819	5,9	169 214	- 1,0	37 605	54,5
Uckermark	196 252	7,2	190 774	7,1	5 478	9,7
dar.: Schwedt	15 009	0,1	14 024	- 0,5	985	8,1
Land Brandenburg	2 955 133	6,3	2 745 178	4,8	209 955	30,1
	Reisegebiet					
Prignitz	97 075	6,9	93 363	7,3	3 712	- 3,0
Ruppiner Land	327 695	10,5	309 788	10,1	17 907	17,6
Uckermark	196 252	7,2	190 774	7,1	5 478	9,7
Barnimer Land	208 834	5,1	196 144	1,6	12 690	123,5
Märkische Schweiz-Oderbruch	196 073	7,4	177 428	8,1	18 645	1,2
Oder-Spree-Seengebiet	275 832	5,1	259 920	4,3	15 912	21,5
Dahme-Seengebiet	228 027	15,7	206 646	13,6	21 381	40,6
Spreewald	343 358	6,6	333 514	6,3	9 844	18,6
Niederlausitz	128 755	1,1	123 611	0,9	5 144	5,9
Elbe-Elster-Land	50 818	0,2	49 665	0,0	1 153	11,1
Fläming	409 571	5,7	349 317	1,1	60 254	43,2
Havelland	230 005	4,6	220 839	4,1	9 166	15,7
Potsdam	262 838	0,4	234 169	- 2,9	28 669	38,0

13. Übernachtungen der Gäste in Beherbergungsstätten im Dezember 2000 nach Verwaltungsbezirken und Reisegebieten sowie nach zusammengefassten Gästegruppen

Verwaltungsbezirk Reisegebiet	Übernachtungen insgesamt		davon Gäste aus			
	Ist	Veränderung z. Vorjahresmon.	der BRD		dem Ausland	
			Ist	Veränderung z. Vorjahresmon.	Ist	Veränderung z. Vorjahresmon.
	Anzahl	Prozent	Anzahl	Prozent	Anzahl	Prozent
	Verwaltungsbezirk					
Kreisfreie Städte						
Brandenburg an der Havel	3 107	0,0	2 982	3,8	125	- 46,6
Cottbus	11 072	2,1	10 272	- 0,3	800	48,1
Frankfurt (Oder)	5 741	- 4,3	5 088	- 3,9	653	- 7,2
Potsdam	27 003	1,6	25 274	4,5	1 729	- 27,6
Landkreise						
Barnim	37 542	- 4,4	36 603	- 4,4	939	- 5,1
dar.: Eberswalde	1 677	20,6	1 651	25,3	26	- 64,4
Dahme-Spreewald	33 248	- 7,2	31 209	- 6,4	2 039	- 18,2
Elbe-Elster	13 284	- 2,0	13 234	- 1,9	50	- 29,6
Havelland	11 417	- 3,7	10 957	- 5,5	460	77,6
Märkisch-Oderland	40 456	- 4,4	38 311	- 2,7	2 145	- 27,1
Oberhavel	18 636	- 10,9	17 870	- 9,0	766	- 39,9
Oberspreewald-Lausitz	9 425	- 22,7	9 199	- 22,5	226	- 28,9
Oder-Spree	37 940	11,3	36 582	12,4	1 358	- 13,0
dar.: Eisenhüttenstadt	3 638	10,6	3 255	8,2	383	37,3
Ostprignitz-Ruppin	26 898	0,1	26 647	1,1	251	- 50,0
Potsdam-Mittelmark	52 636	- 11,6	50 814	- 9,4	1 822	- 47,3
Prignitz	14 655	10,6	14 372	17,4	283	- 72,1
Spree-Neiße	21 064	- 3,0	20 786	- 3,6	278	80,5
Teltow-Fläming	25 910	- 9,0	22 259	- 11,3	3 651	8,5
Uckermark	34 173	13,9	33 551	13,6	622	33,2
dar.: Schwedt	2 120	8,1	1 965	17,7	155	- 46,9
Land Brandenburg	424 207	- 2,8	406 010	- 1,9	18 197	- 19,9
	Reisegebiet					
Prignitz	18 567	4,7	18 158	9,5	409	- 64,5
Ruppiner Land	41 622	- 3,9	40 731	- 2,2	891	- 45,6
Uckermark	34 173	13,9	33 551	13,6	622	33,2
Barnimer Land	37 542	- 4,4	36 603	- 4,4	939	- 5,1
Märkische Schweiz-Oderbruch	40 456	- 4,4	38 311	- 2,7	2 145	- 27,1
Oder-Spree-Seengebiet	43 263	9,1	41 252	10,3	2 011	- 11,2
Dahme-Seengebiet	21 272	- 9,7	19 376	- 8,4	1 896	- 21,4
Spreewald	41 184	- 1,6	40 194	- 2,3	990	42,0
Niederlausitz	12 771	- 18,2	12 314	- 19,1	457	15,7
Elbe-Elster-Land	13 284	- 2,0	13 234	- 1,9	50	- 29,6
Fläming	61 992	- 9,9	56 723	- 9,7	5 269	- 12,4
Havelland	31 078	- 8,9	30 289	- 7,7	789	- 39,3
Potsdam	27 003	1,6	25 274	4,5	1 729	- 27,6

14. Übernachtungen der Gäste in Beherbergungsstätten von Januar bis Dezember 2000 nach Verwaltungsbezirken und Reisegebieten sowie nach zusammengefassten Gästegruppen

Verwaltungsbezirk Reisegebiet	Übernachtungen insgesamt		davon Gäste aus			
	Ist	Veränderung z. Vorjahreszeitr.	der BRD		dem Ausland	
			Ist	Veränderung z. Vorjahreszeitr.	Ist	Veränderung z. Vorjahreszeitr.
	Anzahl	Prozent	Anzahl	Prozent	Anzahl	Prozent
Verwaltungsbezirk						
Kreisfreie Städte						
Brandenburg an der Havel	59 894	16,4	52 771	13,6	7 123	42,3
Cottbus	211 612	3,3	199 970	2,4	11 642	22,9
Frankfurt (Oder)	97 397	8,8	85 048	6,0	12 349	32,4
Potsdam	561 685	16,8	498 042	15,9	63 643	23,9
Landkreise						
Barnim	748 396	1,2	719 215	- 0,6	29 181	85,0
dar.: Eberswalde	17 873	- 2,5	16 871	- 1,0	1 002	- 22,2
Dahme-Spreewald	830 281	13,5	780 493	12,1	49 788	43,3
Elbe-Elster	209 590	10,5	206 522	10,7	3 068	- 5,1
Havelland	221 903	12,6	215 076	12,9	6 827	6,2
Märkisch-Oderland	694 103	4,0	648 481	3,9	45 622	6,0
Oberhavel	371 325	10,4	344 342	9,7	26 983	21,1
Oberspreewald-Lausitz	325 603	12,6	316 460	12,7	9 143	7,7
Oder-Spree	712 799	2,4	683 880	2,2	28 919	9,2
dar.: Eisenhüttenstadt	54 237	- 6,1	50 006	- 6,0	4 231	- 7,8
Ostprignitz-Ruppin	616 462	13,0	606 807	13,5	9 655	- 11,5
Potsdam-Mittelmark	999 088	3,2	932 979	4,9	66 109	- 16,1
Prignitz	246 777	9,2	240 787	9,6	5 990	- 3,2
Spree-Neiße	404 779	- 1,2	398 990	- 0,5	5 789	- 34,1
Teltow-Fläming	439 051	2,8	360 546	- 4,4	78 505	56,6
Uckermark	636 100	4,9	621 958	4,5	14 142	23,3
dar.: Schwedt	33 061	- 3,6	30 440	- 6,0	2 621	37,2
Land Brandenburg	8 386 845	6,7	7 912 367	6,1	474 478	18,1
Reisegebiet						
Prignitz	314 141	9,2	305 590	9,6	8 551	- 1,1
Ruppiner Land	920 423	12,2	886 346	12,3	34 077	10,9
Uckermark	636 100	4,9	621 958	4,5	14 142	23,3
Barnimer Land	748 396	1,2	719 215	- 0,6	29 181	85,0
Märkische Schweiz-Oderbruch	694 103	4,0	648 481	3,9	45 622	6,0
Oder-Spree-Seengebiet	801 232	3,2	760 005	2,6	41 227	15,3
Dahme-Seengebiet	259 619	15,7	513 296	13,6	46 323	46,0
Spreewald	903 572	6,0	883 443	6,0	20 129	7,0
Niederlausitz	318 048	3,2	308 097	3,7	9 951	- 9,6
Elbe-Elster-Land	209 590	10,5	206 522	10,7	3 068	- 5,1
Fläming	1 059 407	7,1	935 780	4,0	123 627	37,9
Havelland	660 529	0,9	625 592	3,6	34 937	- 31,1
Potsdam	561 685	16,8	498 042	15,9	63 643	23,9

15. Durchschnittliche Aufenthaltsdauer der Gäste in Beherbergungsstätten im Berichtsmonat und seit Jahresbeginn nach Verwaltungsbezirken und Reisegebieten

Verwaltungsbezirk Reisegebiet	Durchschnittliche Aufenthaltsdauer der Gäste insgesamt ¹⁾		davon Gäste aus			
	Dezember 2000	seit Jahresbeginn	der BRD		dem Ausland	
			Dezember 2000	seit Jahresbeginn	Dezember 2000	seit Jahresbeginn
Tage						
	Verwaltungsbezirk					
Kreisfreie Städte						
Brandenburg an der Havel	1,7	2,1	1,7	2,0	1,8	2,3
Cottbus	1,7	2,0	1,7	2,0	3,0	2,1
Frankfurt (Oder)	1,6	1,8	1,6	1,9	1,4	1,8
Potsdam	2,0	2,1	2,0	2,1	2,4	2,2
Landkreise						
Barnim	3,5	3,6	3,5	3,7	3,1	2,3
dar.: Eberswalde	4,9	3,2	4,9	3,2	3,3	3,4
Dahme-Spreewald	2,3	2,7	2,4	2,7	2,0	2,2
Elbe-Elster	4,5	4,1	4,5	4,2	1,7	2,7
Havelland	2,2	2,6	2,2	2,6	2,1	2,4
Märkisch-Oderland	3,8	3,5	3,9	3,7	2,5	2,4
Oberhavel	1,9	2,2	1,9	2,2	1,9	2,0
Oberspreewald-Lausitz	1,9	2,4	1,9	2,5	1,9	1,8
Oder-Spree	2,9	3,2	2,9	3,1	3,1	3,3
dar.: Eisenhüttenstadt	3,1	3,2	3,0	3,2	4,0	3,1
Ostprignitz-Ruppin	2,8	3,4	2,8	3,4	1,5	1,6
Potsdam-Mittelmark	3,0	3,1	3,1	3,2	1,9	2,6
Prignitz	3,6	3,5	3,6	3,6	3,0	3,0
Spree-Neiße	2,6	2,7	2,6	2,7	2,5	2,2
Teltow-Fläming	2,1	2,1	2,1	2,1	2,2	2,1
Uckermark	2,9	3,2	2,9	3,3	2,3	2,6
dar.: Schwedt	2,1	2,2	2,0	2,2	2,8	2,7
Land Brandenburg	2,7	2,8	2,7	2,9	2,2	2,3
	Reisegebiet					
Prignitz	3,2	3,2	3,2	3,3	2,7	2,3
Ruppiner Land	2,4	2,8	2,4	2,9	1,7	1,9
Uckermark	2,9	3,2	2,9	3,3	2,3	2,6
Barnimer Land	3,5	3,6	3,5	3,7	3,1	2,3
Märkische Schweiz-Oderbruch	3,8	3,5	3,9	3,7	2,5	2,4
Oder-Spree-Seengebiet	2,6	2,9	2,6	2,9	2,2	2,6
Dahme-Seengebiet	1,8	2,5	1,8	2,5	2,0	2,2
Spreewald	2,6	2,6	2,6	2,6	2,6	2,0
Niederlausitz	2,0	2,5	2,0	2,5	2,4	1,9
Elbe-Elster-Land	4,5	4,1	4,5	4,2	1,7	2,7
Fläming	2,6	2,6	2,7	2,7	2,1	2,1
Havelland	2,4	2,9	2,4	2,8	2,3	3,8
Potsdam	2,0	2,1	2,0	2,1	2,4	2,2

1) Rechnerischer Wert (Übernachtungen/Ankünfte)

16. Ankünfte, Übernachtungen und durchschnittliche Aufenthaltsdauer der Gäste in Beherbergungsstätten im Dezember 2000 nach Betriebsarten und zusammengefassten Gästegruppen

<u>Betriebsart</u> Ständiger Wohnsitz der Gäste	Ankünfte		Übernachtungen		Durchschnittliche Aufenthaltsdauer insgesamt ¹⁾
	Ist	Veränderung z. Vorjahresmon.	Ist	Veränderung z. Vorjahresmon.	
	Anzahl	Prozent	Anzahl	Prozent	Tage
Hotels	99 509	- 5,9	185 769	- 4,8	1,9
Bundesrepublik Deutschland	93 760	- 5,8	173 463	- 4,1	1,9
Ausland	5 749	- 7,9	12 306	- 13,3	2,1
Gasthöfe	8 665	1,5	17 857	- 0,5	2,1
Bundesrepublik Deutschland	8 472	1,8	17 206	0,3	2,0
Ausland	193	- 6,8	651	- 18,9	3,4
Pensionen	9 473	- 1,0	22 880	- 1,5	2,4
Bundesrepublik Deutschland	9 291	- 0,3	22 210	0,0	2,4
Ausland	182	- 26,9	670	- 34,6	3,7
Hotels garnis	14 689	- 14,0	31 319	- 13,1	2,1
Bundesrepublik Deutschland	13 002	- 10,6	28 087	- 9,9	2,2
Ausland	1 687	- 33,7	3 232	- 33,7	1,9
Zusammen Hotellerie	132 336	- 6,1	257 825	- 5,3	1,9
Bundesrepublik Deutschland	124 525	- 5,5	240 966	- 4,2	1,9
Ausland	7 811	- 15,5	16 859	- 19,3	2,2
Erholungs-, Ferien- und Schulungsheime	13 538	6,6	35 934	1,0	2,7
Bundesrepublik Deutschland	13 371	7,4	35 394	3,1	2,6
Ausland	167	- 32,4	540	- 56,9	3,2
Ferienhäuser und -wohnungen	3 441	0,2	9 764	3,6	2,8
Bundesrepublik Deutschland	3 434	0,1	9 691	3,7	2,8
Ausland	7	16,7	73	- 7,6	10,4
Hütten, Jugendherbergen u. ä.	6 594	- 6,4	13 540	- 6,5	2,1
Bundesrepublik Deutschland	6 415	- 7,5	12 815	- 8,3	2,0
Ausland	179	62,7	725	44,7	4,1
Vorsorge- u. Reha-Kliniken	4 040	- 32,6	107 144	2,5	26,5
Bundesrepublik Deutschland	4 040	- 32,6	107 144	2,5	26,5
Ausland	-	-	-	-	-
Betriebe insgesamt	159 949	- 6,0	424 207	- 2,8	2,7
Bundesrepublik Deutschland	151 785	- 5,5	406 010	- 1,9	2,7
Ausland	8 164	- 15,0	18 197	- 19,9	2,2

1) Rechnerischer Wert (Übernachtungen/Ankünfte)

17. Ankünfte, Übernachtungen und durchschnittliche Aufenthaltsdauer der Gäste in Beherbergungsstätten von Januar bis Dezember 2000 nach Betriebsarten und zusammengefassten Gästegruppen

Betriebsart Ständiger Wohnsitz der Gäste	Ankünfte		Übernachtungen		Durchschnittliche Aufenthaltsdauer insgesamt ¹⁾
	Ist	Veränderung z. Vorjahreszeitr.	Ist	Veränderung z. Vorjahreszeitr.	
	Anzahl	Prozent	Anzahl	Prozent	Tage
Hotels	1 699 119	9,7	3 501 139	12,4	2,1
Bundesrepublik Deutschland	1 544 016	7,2	3 184 968	10,2	2,1
Ausland	155 103	43,4	316 171	41,2	2,0
Gasthöfe	146 983	1,8	337 623	1,4	2,3
Bundesrepublik Deutschland	142 183	1,2	320 788	- 0,1	2,3
Ausland	4 800	21,5	16 835	42,0	3,5
Pensionen	166 249	8,6	428 784	7,5	2,6
Bundesrepublik Deutschland	161 606	8,3	413 906	7,4	2,6
Ausland	4 643	23,6	14 878	9,0	3,2
Hotels garnis	255 427	7,8	597 106	1,3	2,3
Bundesrepublik Deutschland	220 461	9,3	511 211	4,7	2,3
Ausland	34 966	- 0,4	85 895	- 15,1	2,5
Zusammen Hotellerie	2 267 778	8,9	4 864 652	9,7	2,1
Bundesrepublik Deutschland	2 068 266	7,1	4 430 873	8,5	2,1
Ausland	199 512	32,1	433 779	23,7	2,2
Erholungs-, Ferien- und Schulungsheime	293 066	- 10,3	904 332	0,0	3,1
Bundesrepublik Deutschland	289 576	- 10,4	888 300	0,1	3,1
Ausland	3 490	4,2	16 032	- 4,7	4,6
Ferienhäuser und -wohnungen	91 678	15,2	416 503	11,9	4,5
Bundesrepublik Deutschland	90 607	15,5	411 819	13,0	4,5
Ausland	1 071	- 6,0	4 684	- 39,9	4,4
Hütten, Jugendherbergen u. ä.	241 846	4,3	796 570	2,5	3,3
Bundesrepublik Deutschland	235 971	4,4	776 621	3,4	3,3
Ausland	5 875	- 1,2	19 949	- 24,8	3,4
Vorsorge- u. Reha-Kliniken	60 765	1,7	1 404 788	2,7	23,1
Bundesrepublik Deutschland	60 758	1,7	1 404 754	2,7	23,1
Ausland	7	0,0	34	- 80,6	4,9
Betriebe insgesamt	2 955 133	6,3	8 386 845	6,7	2,8
Bundesrepublik Deutschland	2 745 178	4,8	7 912 367	6,1	2,9
Ausland	209 955	30,1	474 478	18,1	2,3

1) Rechnerischer Wert (Übernachtungen/Ankünfte)

18. Ankünfte, Übernachtungen und durchschnittliche Aufenthaltsdauer der Gäste in Beherbergungsstätten im Dezember 2000 nach Herkunftsländern

Herkunftsland (ständiger Wohnsitz)	Ankünfte		Übernachtungen			Durchschnittliche Aufenthaltsdauer ²⁾ Tage
	Ist	Veränderung z. Vorjahresmon.	Ist	Veränderung z. Vorjahresmon.	Anteil ¹⁾	
	Anzahl	Prozent	Anzahl	Prozent		
Insgesamt	159 949	- 6,0	424 207	- 2,8	100	2,7
BRD	151 785	- 5,5	406 010	- 1,9	95,7	2,7
Ausland	8 164	- 15,0	18 197	- 19,9	4,3	2,2
Europa	5 764	- 18,6	13 052	- 22,9	71,7	2,3
Baltische Staaten	206	- 54,2	355	- 49,9	2,0	1,7
Belgien	215	- 4,9	354	- 28,0	1,9	1,6
Dänemark	231	- 2,9	430	- 25,1	2,4	1,9
Finnland	36	- 33,3	105	- 30,5	0,6	2,9
Frankreich	264	- 31,4	613	- 30,9	3,4	2,3
Griechenland	28	- 24,3	87	- 9,4	0,5	3,1
Vereinigtes Königreich	419	- 26,9	904	- 52,7	5,0	2,2
Republik Irland	14	- 53,5	96	- 15,8	0,5	6,9
Island	1	x	1	x	0,0	1,0
Italien	197	- 62,5	473	- 65,6	2,6	2,4
Luxemburg	26	- 10,3	55	- 9,8	0,3	2,1
Niederlande	1 209	14,1	2 834	39,1	15,6	2,3
Norwegen	68	47,8	172	196,6	0,9	2,5
Österreich	309	- 40,0	867	- 51,8	4,8	2,8
Polen	960	11,6	2 127	3,6	11,7	2,2
Portugal	20	- 60,0	31	- 78,3	0,2	1,6
Russland	568	- 24,0	1 202	- 4,2	6,6	2,1
Schweden	142	- 30,4	319	- 3,9	1,8	2,2
Schweiz	147	- 34,1	410	- 1,7	2,3	2,8
Spanien	87	- 39,6	142	- 59,0	0,8	1,6
Tschechische Republik	323	- 5,6	663	- 28,3	3,6	2,1
Türkei	87	29,9	349	- 5,4	1,9	4,0
Ungarn	64	- 28,1	183	- 21,1	1,0	2,9
sonstige europäische Länder	143	- 21,9	280	- 53,2	1,5	2,0

1) Bei Übernachtungen von Gästen aus der Bundesrepublik Deutschland und dem Ausland insgesamt: Anteil an allen Übernachtungen; sonst: Anteil an den Übernachtungen des Auslands insgesamt

2) Rechnerischer Wert (Übernachtungen/Ankünfte)

Noch: 18. Ankünfte, Übernachtungen und durchschnittliche Aufenthaltsdauer der Gäste in Beherbergungsstätten im Dezember 2000 nach Herkunftsländern

Herkunftsland (ständiger Wohnsitz)	Ankünfte		Übernachtungen			Durchschnittliche Aufenthaltsdauer ²⁾
	Ist	Veränderung z. Vorjahresmon.	Ist	Veränderung z. Vorjahresmon.	Anteil ¹⁾	
	Anzahl	Prozent	Anzahl	Prozent	Tage	
Afrika	45	4,7	550	307,4	3,0	12,2
Republik Südafrika	12	33,3	437	640,7	2,4	36,4
sonstige afrikanische Länder	33	- 2,9	113	48,7	0,6	3,4
Asien	594	9,6	1 096	- 17,0	6,0	1,8
Arabische Golfstaaten	4	- 33,3	4	- 83,3	0,0	1,0
VR China und Hongkong	110	46,7	144	- 39,5	0,8	1,3
Israel	12	0,0	20	- 4,8	0,1	1,7
Japan	354	0,9	685	- 12,2	3,8	1,9
Südkorea	5	64,3	13	- 84,0	0,1	2,6
Taiwan	1	- 50,0	3	50,0	0,0	3,0
sonstige asiatische Länder	108	31,7	227	29,7	1,2	2,1
Amerika gesamt	316	- 27,7	1 140	- 29,8	6,3	3,6
Kanada	64	- 37,3	354	- 20,4	1,9	5,5
USA	210	- 13,6	674	- 18,9	3,7	3,2
Mittelamerika und Karibik	20	33,3	40	- 83,3	0,2	2,0
Brasilien	10	- 33,3	55	77,4	0,3	5,5
sonstige südamerik. Länder	12	- 80,6	17	- 78,2	0,1	1,4
Australien-Neuseeland-Ozeanien	16	- 20,0	68	19,3	0,4	4,3
Ohne Angaben	1 429	- 3,8	2 291	- 13,7	12,6	1,6

1) Bei Übernachtungen von Gästen aus der Bundesrepublik Deutschland und dem Ausland insgesamt: Anteil an allen Übernachtungen; sonst: Anteil an den Übernachtungen des Auslands insgesamt

2) Rechnerischer Wert (Übernachtungen/Ankünfte)

19. Ankünfte, Übernachtungen und durchschnittliche Aufenthaltsdauer der Gäste in Beherbergungsstätten von Januar bis Dezember 2000 nach Herkunftsländern

Herkunftsland (ständiger Wohnsitz)	Ankünfte		Übernachtungen			Durchschnittliche Aufenthaltsdauer ²⁾ Tage
	Ist	Veränderung z. Vorjahreszeitr.	Ist	Veränderung z. Vorjahreszeitr.	Anteil ¹⁾	
	Anzahl	Prozent	Anzahl	Prozent		
Insgesamt	2 955 133	6,3	8 386 845	6,7	100	2,8
BRD	2 745 178	4,8	7 912 367	6,1	94,3	2,9
Ausland	209 955	30,1	474 478	18,1	5,7	2,3
Europa	159 122	25,1	363 167	12,6	76,5	2,3
Baltische Staaten	5 178	27,0	9 439	32,9	2,0	1,8
Belgien	4 779	12,6	9 584	- 4,6	2,0	2,0
Dänemark	11 440	6,3	20 863	4,5	4,4	1,8
Finnland	1 979	- 2,6	4 212	3,3	0,9	2,1
Frankreich	8 739	15,5	20 852	28,8	4,4	2,4
Griechenland	795	27,6	1 976	12,1	0,4	2,5
Vereinigtes Königreich	10 548	20,9	27 054	15,5	5,7	2,6
Republik Irland	666	53,5	1 723	- 2,4	0,4	2,6
Island	115	- 23,3	259	- 32,4	0,1	2,3
Italien	8 210	39,6	19 433	26,6	4,1	2,4
Luxemburg	563	- 14,3	1 105	- 41,5	0,2	2,0
Niederlande	28 815	40,4	61 431	53,3	12,9	2,1
Norwegen	7 107	153,5	9 158	123,6	1,9	1,3
Österreich	10 731	37,1	27 551	40,7	5,8	2,6
Polen	18 450	18,2	58 049	- 14,2	12,2	3,1
Portugal	1 588	82,1	3 319	36,8	0,7	2,1
Russland	7 471	- 1,1	18 824	- 5,8	4,0	2,5
Schweden	13 124	40,8	20 443	38,2	4,3	1,6
Schweiz	5 342	20,2	12 102	21,3	2,6	2,3
Spanien	2 175	10,0	5 484	14,7	1,2	2,5
Tschechische Republik	5 317	25,3	14 451	2,2	3,0	2,7
Türkei	942	- 1,3	3 352	- 31,0	0,7	3,6
Ungarn	1 707	- 4,8	3 949	- 41,7	0,8	2,3
sonstige europäische Länder	3 341	- 18,5	8 554	- 25,9	1,8	2,6

1) Bei Übernachtungen von Gästen aus der Bundesrepublik Deutschland und dem Ausland insgesamt: Anteil an allen Übernachtungen; sonst: Anteil an den Übernachtungen des Auslands insgesamt

2) Rechnerischer Wert (Übernachtungen/Ankünfte)

Noch: 19. Ankünfte, Übernachtungen und durchschnittliche Aufenthaltsdauer der Gäste in Beherbergungsstätten von Januar bis Dezember 2000 nach Herkunftsländern

Herkunftsland (ständiger Wohnsitz)	Ankünfte		Übernachtungen			Durchschnittliche Aufenthaltsdauer ²⁾ Tage
	Ist	Veränderung z. Vorjahreszeitr.	Ist	Veränderung z. Vorjahreszeitr.	Anteil ¹⁾	
	Anzahl	Prozent	Anzahl	Prozent		
Afrika	805	6,8	2 846	21,7	0,6	3,5
Republik Südafrika	225	- 27,7	1 176	72,4	0,2	5,2
sonstige afrikanische Länder	580	30,9	1 670	0,8	0,4	2,9
Asien	15 525	102,0	29 810	68,9	6,3	1,9
Arabische Golfstaaten	107	0,0	306	- 36,0	0,1	2,9
VR China und Hongkong	2 315	79,9	4 261	26,6	0,9	1,8
Israel	777	36,8	1 734	23,1	0,4	2,2
Japan	9 720	147,5	17 143	133,7	3,6	1,8
Südkorea	405	1,0	993	- 17,1	0,2	2,5
Taiwan	227	118,3	541	16,3	0,1	2,4
sonstige asiatische Länder	1 974	52,8	4 832	42,2	1,0	2,4
Amerika gesamt	11 759	13,7	32 930	23,8	6,9	2,8
Kanada	1 702	8,1	4 564	- 7,8	1,0	2,7
USA	8 223	12,8	23 918	30,4	5,0	2,9
Mittelamerika und Karibik	315	47,9	790	- 13,0	0,2	2,5
Brasilien	666	87,6	1 828	125,7	0,4	2,7
sonstige südamerik. Länder	853	- 6,7	1 830	14,2	0,4	2,1
Australien-Neuseeland-Ozeanien	748	24,0	2 357	19,9	0,5	3,2
Ohne Angaben	21 996	47,7	43 368	41,2	9,1	2,0

1) Bei Übernachtungen von Gästen aus der Bundesrepublik Deutschland und dem Ausland insgesamt: Anteil an allen Übernachtungen; sonst: Anteil an den Übernachtungen des Auslands insgesamt

2) Rechnerischer Wert (Übernachtungen/Ankünfte)

20. Beherbergungsstätten, Gästebetten und Kapazitätsauslastung am Ende des Berichtsmonats nach Gemeindegruppen

Gemeindegruppen	Beherbergungsstätten		Betten/Schlafgelegenheiten				
	ins-gesamt	darunter	ins-gesamt	darunter		durchschnittliche Auslastung der angebotenen Betten ¹⁾	
		geöffnete		angebotene			
	Ist am 31.12.2000				Veränder. z. Vorj.-stichtag	Dezember 2000	seit Jahresbeginn
Anzahl				Prozent			
Mineral- und Moorbäder							
Bad Liebenwerda	10	8	500	406	5,5	69,6	75,6
Bad Freienwalde	8	6	476	414	5,1	54,0	54,7
Bad Saarow-Pieskow	16	15	1 259	1 131	- 6,2	21,4	31,2
Bad Wilsnack	4	4	400	400	-	61,0	73,6
Zusammen	38	33	2 635	2 351	- 1,4	42,2	50,4
Kneippkurorte							
Buckow	12	12	727	727	9,0	22,5	41,7
Luftkurorte							
Belzig	9	8	520	506	-	45,2	53,0
Erholungsorte							
Goyatz	2	-	54	-	-	-	.
Lübben/Spreewald	14	12	668	591	- 3,1	42,0	62,5
Waldsiefersdorf	2	2	90	90	-	.	.
Neuglobsow	6	2	214	60	-	.	.
Lübbenau/Spreewald	20	13	540	461	-	18,4	42,3
Müllrose	7	7	200	178	11,3	13,0	19,7
Lindow (Mark)	5	5	102	98	69,0	8,7	18,4
Rheinsberg	12	9	515	429	2,4	43,1	57,0
Burg/Spreewald	26	20	1 523	1 353	4,2	29,8	45,6
Lychen	9	6	505	288	5,1	12,9	27,8
Templin	10	10	1 194	1 194	1,7	31,5	47,4
Zusammen	113	86	5 605	4 742	3,0	29,9	46,4
Sonstige Gemeinden							
Sonstige Gemeinden	1 253	1 108	66 424	56 768	-	19,6	31,5
Land Brandenburg	1 425	1 247	75 911	65 094	0,2	21,4	33,5

1) Rechnerischer Wert (Übernachtungen/angebotene Bettentage) x 100

21. Ankünfte, Übernachtungen und durchschnittliche Aufenthaltsdauer der Gäste in Beherbergungsstätten im Dezember 2000 nach Gemeindegruppen

Gemeindegruppen	Ankünfte		Übernachtungen		Durchschnittliche Aufenthaltsdauer ¹⁾
	Ist	Veränderung z. Vorjahresmon.	Ist	Veränderung z. Vorjahresmon.	
	Anzahl	Prozent	Anzahl	Prozent	Tage
Mineral- und Moorbäder					
Bad Liebenwerda	438	- 22,5	8 766	4,6	20,0
Bad Freienwalde	691	- 5,3	6 924	17,5	10,0
Bad Saarow-Pieskow	3 087	17,9	7 484	38,0	2,4
Bad Wilsnack	821	8,6	7 560	17,6	9,2
Zusammen	5 037	7,9	30 734	17,6	6,1
Kneippkurorte					
Buckow	879	16,7	5 080	7,6	5,8
Luftkurorte					
Belzig	1 001	- 63,5	7 092	- 18,9	7,1
Erholungsorte					
Goyatz	-	-	-	-	-
Lübben/Spreewald	828	21,1	7 702	3,6	9,3
Waldsiedersdorf
Neuglobsow
Lübbenau/Spreewald	1 609	61,5	2 433	32,5	1,5
Müllrose	381	- 41,7	627	- 33,9	1,6
Lindow (Mark)	199	40,1	242	14,2	1,2
Rheinsberg	850	15,2	5 736	- 2,0	6,7
Burg/Spreewald	3 362	- 3,3	12 515	- 1,2	3,7
Lychen	400	44,4	1 153	55,6	2,9
Templin	3 510	38,9	11 654	22,5	3,3
Zusammen	11 546	15,3	43 093	7,2	3,7
Sonstige Gemeinden					
Land Brandenburg	141 486	- 6,9	338 208	- 5,2	2,4
Land Brandenburg	159 949	- 6,0	424 207	- 2,8	2,7

1) Rechnerischer Wert (Übernachtungen/Ankünfte)

22. Ankünfte, Übernachtungen und durchschnittliche Aufenthaltsdauer der Gäste in Beherbergungsstätten von Januar bis Dezember 2000 nach Gemeindegruppen

Gemeindegruppen	Ankünfte		Übernachtungen		Durchschnittliche Aufenthaltsdauer ¹⁾
	Ist	Veränderung z. Vorjahreszeitr.	Ist	Veränderung z. Vorjahreszeitr.	
	Anzahl	Prozent	Anzahl	Prozent	Tage
Mineral- und Moorbäder					
Bad Liebenwerda	8 707	17,5	117 338	22,1	13,5
Bad Freienwalde	12 038	15,8	88 413	8,3	7,3
Bad Saarow-Pieskow	50 910	5,5	130 160	2,3	2,6
Bad Wilsnack	11 036	5,9	107 777	14,0	9,8
Zusammen	82 691	8,1	443 688	11,1	5,4
Kneippkurorte					
Buckow	19 128	0,0	107 108	0,9	5,6
Luftkurorte					
Belzig	14 052	- 3,7	99 229	12,2	7,1
Erholungsorte					
Goyatz
Lübben/Spreewald	26 057	10,3	143 730	5,9	5,5
Waldsiedersdorf
Neuglobsow
Lübbenau/Spreewald	39 167	20,0	75 223	9,6	1,9
Müllrose	6 564	11,8	12 890	- 9,2	2,0
Lindow (Mark)	2 730	29,8	5 567	20,8	2,0
Rheinsberg	18 175	3,4	94 123	1,1	5,2
Burg/Spreewald	73 177	8,5	233 765	2,6	3,2
Lychen	7 191	4,5	34 284	4,7	4,8
Templin	58 128	19,3	203 193	10,6	3,5
Zusammen	243 680	12,2	843 393	5,2	3,5
Sonstige Gemeinden					
	2 595 582	5,8	6 893 427	6,7	2,7
Land Brandenburg					
	2 955 133	6,3	8 386 845	6,7	2,8

1) Rechnerischer Wert (Übernachtungen/Ankünfte)

23. Campingplätze mit Urlaubscamping^{*)} und Stellplatzkapazität am Ende des Monats nach Verwaltungsbezirken und Reisegebieten

Verwaltungsbezirk Reisegebiet	Campingplätze		Stellplätze		
	insgesamt	darunter	insgesamt	darunter	
		geöffnete		angebotene	
	Ist am 31.12.2000				
Anzahl					Prozent
Verwaltungsbezirk					
Kreisfreie Städte					
Brandenburg an der Havel	5	-	406	-	-
Cottbus	-	-	-	-	-
Frankfurt (Oder)	1	-	697	-	-
Potsdam	1	-	120	-	-
Landkreise					
Barnim	10	3	848	250	- 37,5
dar.: Eberswalde	-	-	-	-	-
Dahme-Spreewald	26	4	2 566	535	11,5
Elbe-Elster	6	-	353	-	-
Havelland	6	2	217	82	-
Märkisch-Oderland	6	-	322	-	-
Oberhavel	11	2	403	70	- 22,2
Oberspreewald-Lausitz	8	3	690	341	74,9
Oder-Spree	21	6	1 436	580	16,0
dar.: Eisenhüttenstadt	-	-	-	-	-
Ostprignitz-Ruppin	23	6	1 028	303	35,9
Potsdam-Mittelmark	17	3	861	330	6,5
Prignitz	2	-	89	-	-
Spree-Neiße	7	1	621	40	-
Teltow-Fläming	5	2	190	90	-
Uckermark	13	2	841	70	- 61,1
dar.: Schwedt	-	-	-	-	-
Land Brandenburg	168	34	11 688	2 691	3,9
Reisegebiet					
Prignitz	7	3	270	125	-
Ruppiner Land	29	5	1 250	248	31,9
Uckermark	13	2	841	70	- 61,1
Barnimer Land	10	3	848	250	- 37,5
Märkische Schweiz-Oderbruch	6	-	323	-	-
Oder-Spree-Seengebiet	20	6	2 038	580	16,0
Dahme-Seengebiet	12	2	816	300	20,0
Spreewald	20	3	2 166	360	1,4
Niederlausitz	11	3	990	256	132,7
Elbe-Elster-Land	6	-	353	-	-
Fläming	10	3	514	250	-
Havelland	23	4	1 160	252	8,6
Potsdam	1	-	120	-	-

*) Campingplatzbenutzung für höchstens zwei Monate vereinbart

24. Ankünfte, Übernachtungen und durchschnittliche Aufenthaltsdauer der Gäste auf Campingplätzen mit Urlaubscamping *) von Januar bis Dezember 2000 nach Verwaltungsbezirken und Reisegebieten

Verwaltungsbezirk Reisegebiet	Ankünfte		Übernachtungen		Durchschnittliche Aufenthaltsdauer ¹⁾
	Ist	Veränderung z. Vorjahreszeitr.	Ist	Veränderung z. Vorjahreszeitr.	
	Anzahl	Prozent	Anzahl	Prozent	Tage
Verwaltungsbezirk					
Kreisfreie Städte					
Brandenburg an der Havel	7 647	- 20,2	23 049	- 15,6	3,0
Cottbus	-	-	-	-	-
Frankfurt (Oder)	20 533	- 12,4	66 752	- 18,1	3,3
Potsdam	8 342	34,1	21 447	30,9	2,6
Landkreise					
Barnim	17 786	- 13,3	47 750	- 22,6	2,7
dar.: Eberswalde	-	-	-	-	-
Dahme-Spreewald	42 780	- 5,7	130 428	- 5,4	3,0
Elbe-Elster	3 608	6,3	10 806	4,6	3,0
Havelland	2 285	- 35,8	5 835	- 57,2	2,6
Märkisch-Oderland	1 681	- 1,5	3 990	- 9,9	2,4
Oberhavel	12 718	3,3	28 561	12,6	2,2
Oberspreewald-Lausitz	28 718	4,0	85 588	15,4	3,0
Oder-Spree	23 429	3,6	67 434	5,8	2,9
dar.: Eisenhüttenstadt	-	-	-	-	-
Ostprignitz-Ruppin	25 749	- 10,8	68 288	- 13,6	2,7
Potsdam-Mittelmark	24 686	4,0	73 448	- 3,6	3,0
Prignitz	1 315	- 17,8	3 209	- 28,8	2,4
Spree-Neiße	7 840	- 15,7	22 434	- 19,1	2,9
Teltow-Fläming	5 515	- 15,1	14 568	- 13,7	2,6
Uckermark	12 984	- 3,9	35 603	- 7,4	2,7
dar.: Schwedt	-	-	-	-	-
Land Brandenburg	247 616	- 4,7	709 190	- 6,6	2,9
Reisegebiet					
Prignitz	5 183	2,1	12 236	- 16,5	2,4
Ruppiner Land	34 599	- 8,2	87 822	- 6,8	2,5
Uckermark	12 984	- 3,9	35 603	- 7,4	2,7
Barnimer Land	17 786	- 13,3	47 750	- 22,6	2,7
Märkische Schweiz-Oderbruch	1 681	- 1,5	3 990	- 9,9	2,4
Oder-Spree-Seengebiet	42 543	- 4,8	126 777	- 8,4	3,0
Dahme-Seengebiet	8 350	3,9	20 562	- 4,2	2,5
Spreewald	50 812	- 6,2	160 176	- 0,6	3,2
Niederlausitz	21 595	0,6	65 121	1,8	3,0
Elbe-Elster-Land	3 608	6,3	10 806	4,6	3,0
Fläming	14 057	- 0,6	40 188	- 1,3	2,9
Havelland	26 076	- 10,8	76 712	- 17,8	2,9
Potsdam	8 342	34,1	21 447	30,9	2,6

*) Campingplatzbenutzung für höchstens zwei Monate vereinbart

1) Rechnerischer Wert (Übernachtungen/Ankünfte)

