

Statistische Berichte

Landesbetrieb für
Datenverarbeitung
und Statistik
Land Brandenburg



G IV 1 – m 11 / 00

Gäste und Übernachtungen im Fremdenverkehr im Land Brandenburg

November 2000



**Binnenhandel
Gastgewerbe**

Erarbeitet:
Landesbetrieb für Datenverarbeitung und Statistik
Dezernat Handel, Verkehr, Tourismus

Herausgeber:

Landesbetrieb für Datenverarbeitung und Statistik
Dezernat Öffentlichkeitsarbeit
Postfach 60 10 52, 14410 Potsdam

Dortustraße 46, 14467 Potsdam

Telefon: (0331) 39 403 - 405

Fax: (0331) 39 418

Internet: <http://www.brandenburg.de/lds/>

E-Mail: Info@lds.brandenburg.de

Erschienen im Januar 2001

Preis: 6,00 DM

© Landesbetrieb für Datenverarbeitung und Statistik, Potsdam, 2001

Für nichtgewerbliche Zwecke sind Vervielfältigung und unentgeltliche Verbreitung, auch auszugsweise, mit Quellenangabe gestattet. Die Verbreitung, auch auszugsweise, über elektronische Systeme/Datenträger bedarf der vorherigen Zustimmung. Alle übrigen Rechte bleiben vorbehalten.

Inhalt

	Seite
Vorbemerkungen/Erläuterungen.....	5
Tabellenteil	
I. Zusammenfassende Übersichten nach Zeitvergleichen	
1. Ankünfte von Gästen in Beherbergungsstätten nach Monaten bzw. zusammengefassten Zeiträumen	7
2. Übernachtungen von Gästen in Beherbergungsstätten nach Monaten bzw. zusammengefassten Zeiträumen	8
3. Auslastung der angebotenen Bettenkapazität in Beherbergungsstätten nach Monaten bzw. zusammengefassten Zeiträumen	9
4. Ankünfte von Gästen auf Campingplätzen mit Urlaubscamping nach Monaten bzw. zusammengefassten Zeiträumen.....	10
5. Übernachtungen von Gästen auf Campingplätzen mit Urlaubscamping nach Monaten bzw. zusammengefassten Zeiträumen.....	11
II. Weitere Ergebnistabellen	
6. Beherbergungsarten am Ende des Berichtsmonats nach Verwaltungsbezirken und Reisegebieten.....	12
7. Anteil der in den einzelnen Beherbergungsarten angebotenen Bettenkapazität an den angebotenen Betten/Schlafgelegenheiten aller Beherbergungsstätten im Land Brandenburg am Ende des Berichtsmonats	13
8. Bestand der in den Beherbergungsstätten des Landes Brandenburg angebotenen Bettenkapazität am Ende des Berichtsmonats nach Reisegebieten.....	13
9. Beherbergungsstätten, Gästebetten und Kapazitätsauslastung am Ende des Berichtsmonats nach Verwaltungsbezirken und Reisegebieten	14
10. Beherbergungsarten am Ende des Berichtsmonats nach Größenklassen und Kapazitätsauslastung.....	15
11. Ankünfte der Gäste in Beherbergungsstätten im Berichtsmonat nach Verwaltungsbezirken und Reisegebieten sowie nach zusammengefassten Gästegruppen	18
12. Ankünfte der Gäste in Beherbergungsstätten seit Jahresbeginn nach Verwaltungsbezirken und Reisegebieten sowie nach zusammengefassten Gästegruppen	19
13. Übernachtungen der Gäste in Beherbergungsstätten im Berichtsmonat nach Verwaltungsbezirken und Reisegebieten sowie nach zusammengefassten Gästegruppen	20

14. Übernachtungen der Gäste in Beherbergungsstätten seit Jahresbeginn nach Verwaltungsbezirken und Reisegebieten sowie nach zusammengefassten Gästegruppen	21
15. Durchschnittliche Aufenthaltsdauer der Gäste in Beherbergungsstätten im Berichtsmonat und seit Jahresbeginn nach Verwaltungsbezirken und Reisegebieten.....	22
16. Ankünfte, Übernachtungen und durchschnittliche Aufenthaltsdauer der Gäste in Beherbergungsstätten im Berichtsmonat nach Betriebsarten und zusammengefassten Gästegruppen	23
17. Ankünfte, Übernachtungen und durchschnittliche Aufenthaltsdauer der Gäste in Beherbergungsstätten seit Jahresbeginn nach Betriebsarten und zusammengefassten Gästegruppen	24
18. Ankünfte, Übernachtungen und durchschnittliche Aufenthaltsdauer der Gäste in Beherbergungsstätten im Berichtsmonat nach Herkunftsländern	25
19. Ankünfte, Übernachtungen und durchschnittliche Aufenthaltsdauer der Gäste in Beherbergungsstätten seit Jahresbeginn nach Herkunftsländern	27
20. Beherbergungsstätten, Gästebetten und Kapazitätsauslastung am Ende des Berichtsmonats nach Gemeindegruppen	29
21. Ankünfte, Übernachtungen und durchschnittliche Aufenthaltsdauer der Gäste in Beherbergungsstätten im Berichtsmonat nach Gemeindegruppen	30
22. Ankünfte, Übernachtungen und durchschnittliche Aufenthaltsdauer der Gäste in Beherbergungsstätten seit Jahresbeginn nach Gemeindegruppen.....	31
23. Ankünfte, Übernachtungen und durchschnittliche Aufenthaltsdauer der Gäste auf Campingplätzen mit Urlaubscamping seit Jahresbeginn nach Verwaltungsbezirken und Reisegebieten	32

Vorbemerkungen

Rechtsgrundlage und Erhebungsumfang

Rechtsgrundlage der Fremdenverkehrsstatistik ist das Gesetz über die Statistik der Beherbergung im Reiseverkehr (Beherbergungsstatistikgesetz - BeherbStatG) vom 14.07.1980 (BGBl. I S. 953).

Danach sind in allen Gemeinden des Landes Beherbergungsstätten mit mehr als acht Gästebetten in die Erhebung einzubeziehen.

In 554 Gemeinden des Landes waren Beherbergungsstätten mit dieser Bettenanzahl vorhanden. Geöffnete und damit für den Fremdenverkehr wirksame Einrichtungen befanden sich in 516 Gemeinden.

Abgrenzung des Erhebungsumfangs

Nach Wortlaut und Zielsetzung des Beherbergungsstatistikgesetzes kommt es für die Berichtskreiszugehörigkeit der Beherbergungsstätten weder auf die Gewinnerzielungsabsicht des Betriebes noch auf den Aufenthaltzweck der Gäste an. Ebenso wenig ist maßgebend, ob die Gästebewerbergung betrieblicher Haupt- oder nur Nebenzweck ist. Entscheidend ist lediglich, dass auf Dauer mindestens neun Unterbringungsmöglichkeiten angeboten werden, die für die Beherbergung von Reisenden, d.h. Personen bestimmt sind, die sich vorübergehend an einem anderen Ort als ihrem gewöhnlichen Wohnsitz aufhalten. Die Abgrenzung der statistischen Einheiten richtet sich im Wesentlichen nach der Systematik der Wirtschaftszweige.

Danach werden, unabhängig vom wirtschaftlichen Schwerpunkt des Unternehmens oder des Betriebes, alle fachlichen Betriebsteile erfasst, die - für sich genommen - dem Bereich des Beherbergungsgewerbes zuzuordnen wären.

Der gesetzlich vorgeschriebene Erfassungsbereich der Beherbergungsstatistik ist aber mit dem gewerblichen Sektor nicht deckungsgleich.

Er unterschreitet ihn durch Ausklammerung der ebenfalls dem Beherbergungsgewerbe zuzurechnenden „Privatquartiere“; er geht über ihn hinaus durch die Einbeziehung von Unterkunftsstätten, die wirtschaftssystematisch und funktionell anderen Dienstleistungsbereichen (z.B. Vorsorge- und Reha-Kliniken) zugerechnet werden.

Bezüglich der **Campingplätze** legt die Zielsetzung der Beherbergungsstatistik - trotz des Fehlens einer inhaltlichen Begrenzung des Begriffs „Reiseverkehr“ in der Rechtsgrundlage - eine Einengung auf den Bereich des Urlaubscampings nahe.

Der hiergegen abzugrenzende Dauercampingbereich ist grundsätzlich dem Naherholungsverkehr und nicht dem Reiseverkehr zuzurechnen. Campingplätze mit (in der Regel) bis zu vier Stellplätzen werden nicht erfasst, da sie nach den Campingplatzverordnungen der Bundesländer keiner Genehmigungspflicht unterliegen.

Erläuterung wichtiger Begriffe

Ankünfte

Anzahl der Gästemeldungen in einer Beherbergungsstätte innerhalb des Berichtsmonats.

Übernachtungen

Anzahl der Übernachtungen von Gästen, die im Berichtszeitraum ankamen oder aus dem vorherigen Berichtszeitraum noch anwesend waren.

Beherbergung

Unterbringung von Personen, die sich vorübergehend an einem anderen Ort als ihrem gewöhnlichen Wohnsitz aufhalten.

Ein Aufenthalt gilt - in Anlehnung an die melderechtlichen Vorschriften - dann als „vorübergehend“, wenn er die Dauer von zwei Monaten im Allgemeinen nicht überschreitet. Der vorübergehende Ortswechsel kann durch Urlaub und Freizeit, aber auch durch Wahrnehmung privater und geschäftlicher Kontakte, den Besuch von Tagungen und Fortbildungsveranstaltungen, Maßnahmen zur Wiederherstellung der Gesundheit oder sonstige Gründe veranlasst sein.

Beherbergungsstätten

Betriebe, die nach Einrichtung und Zweckbestimmung dazu dienen, Gäste zu beherbergen. Hierzu zählen auch Unterkunftsstätten, die die Gästebeherbergung nur als Nebenzweck betreiben.

Campingplatz

Abgegrenztes Gelände, das jedermann zum vorübergehenden Aufstellen von mitgebrachten Wohnwagen oder Zelten zugänglich ist.

Erholungsheim

Beherbergungsstätte für Angehörige bestimmter Personengruppen, in der Speisen und Getränke nur an Hausgäste abgegeben werden.

Ferienhaus

Jedermann zugängliche, in Wohneinheiten gegliederte Beherbergungsstätte ohne Abgabe von Speisen und Getränken, aber mit Kochgelegenheit in den Wohneinheiten.

Herkunftsland

Für die Erfassung ist grundsätzlich der ständige Wohnsitz oder gewöhnliche Aufenthalt der Gäste maßgebend, nicht dagegen deren Staatsangehörigkeit (Nationalität).

Hotel

Jedermann zugängliche Beherbergungs- und Bewirtungsstätte mit herkömmlichem Dienstleistungsangebot in der Mehrzahl ihrer Beherbergungseinheiten und mit wenigstens einem Vollrestaurant, auch für Passanten, mit besonderen Aufenthaltsräumen für Hausgäste.

Hotel garni

Jedermann zugängliche Beherbergungsstätte, in der an Hausgäste höchstens Frühstück abgegeben wird.

Jugendherberge

Beherbergungsstätte vorzugsweise für Jugendliche sowie für Angehörige der sie tragenden Organisation, in der Speisen und Getränke nur an Hausgäste abgegeben werden.

Pension

Jedermann zugängliche Beherbergungsstätte, in der Speisen und Getränke nur an Hausgäste abgegeben werden.

Vorsorge- und Reha-Kliniken

Beherbergungsstätten unter ärztlicher Leitung ausschließlich oder überwiegend für Kurgäste. Als Kurgäste gelten Personen, die sich am Ort aufgrund ärztlicher Verordnung vorübergehend aufhalten mit dem Ziel der Erhaltung oder Wiederherstellung ihrer Gesundheit oder ihrer Berufs- oder Arbeitsfähigkeit und die die allgemein angebotenen Kureinrichtungen außerhalb der Beherbergungsstätte in Anspruch nehmen. Hierzu zählen auch Kinderheilstätten, Rehabilitations- oder ähnliche Krankenhäuser (Fachabteilungen anderer Krankenhäuser).

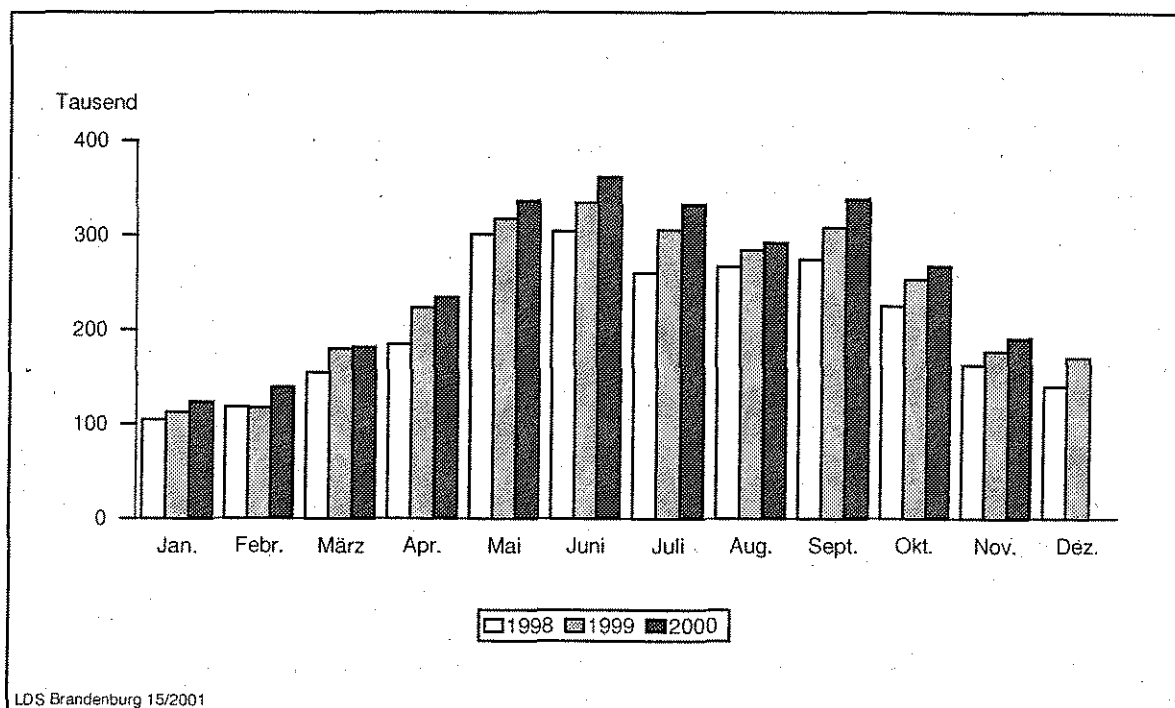
Zeichenerklärung (nach DIN 55 301)

- 0 weniger als die Hälfte von 1 in der letzten besetzten Stelle, jedoch mehr als nichts
- nichts vorhanden (genau Null)
- . Zahlenwert unbekannt oder geheim zu halten
- x Tabellenfach gesperrt, weil Aussage nicht sinnvoll (z.B. bei Vorjahresvergleichen ohne Basiswert)
- ... Angabe fällt erst später an
- + oder - aus technischen Gründen sind nur die Minusveränderungen (-) jeweils vor der Zahl gekennzeichnet; anderenfalls liegt eine Zunahme vor

I. Zusammenfassende Übersichten nach Zeitvergleichen

1. Ankünfte von Gästen in Beherbergungsstätten

Zeitraum	1995	1996	1997	1998	1999	2000
	Anzahl					
Januar	94 722	94 938	105 761	104 585	112 838	123 751
Februar	99 779	100 159	118 977	118 319	117 093	138 911
März	136 172	137 609	152 923	154 472	179 733	181 705
April	162 573	179 270	202 924	184 587	222 937	234 022
Mai	249 818	278 683	293 596	300 851	317 450	336 029
Juni	260 070	270 850	278 561	303 738	333 683	361 024
Juli	215 197	224 111	230 990	259 783	305 244	332 046
August	228 706	246 965	255 103	266 576	283 576	291 781
September	246 439	262 263	267 426	274 273	307 720	337 859
Oktober	185 814	214 482	221 644	224 691	252 896	267 214
November	147 222	163 442	156 660	162 485	177 156	190 842
Dezember	114 236	135 619	130 741	139 759	170 153	...
Winterhalbjahr ¹⁾	725 590	773 434	879 646	849 364	934 845	1 025 698
Sommerhalbjahr ²⁾	1 386 044	1 497 354	1 547 320	1 629 912	1 800 569	1 925 953
Jahr	2 140 748	2 308 391	2 415 306	2 494 119	2 780 479	...



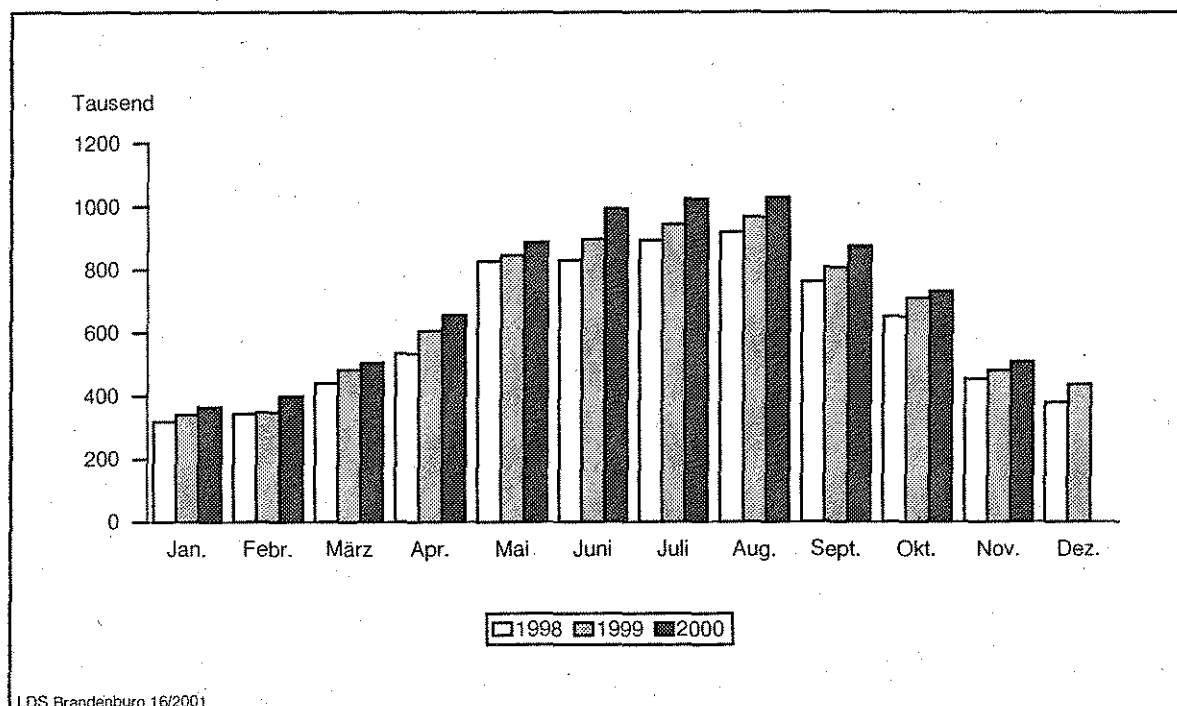
LDS Brandenburg 15/2001

1) November des vorhergehenden Jahres bis einschließlich April des jeweiligen Jahres

2) Mai bis einschließlich Oktober

2. Übernachtungen von Gästen in Beherbergungsstätten

Zeitraum	1995	1996	1997	1998	1999	2000
	Anzahl					
Januar	301 043	319 029	345 950	317 802	339 632	364 181
Februar	316 457	347 094	372 940	342 974	348 180	398 598
März	416 179	436 158	477 187	438 751	482 812	504 856
April	496 475	549 954	589 684	534 070	606 040	655 038
Mai	699 777	810 697	834 959	826 664	845 918	886 264
Juni	742 066	837 568	824 152	829 108	894 755	991 729
Juli	792 819	889 506	861 742	891 770	942 592	1 022 769
August	700 427	768 692	806 236	918 397	965 745	1 027 553
September	703 722	761 100	737 326	760 768	804 810	873 536
Oktober	571 597	654 337	654 621	650 316	709 021	730 434
November	449 429	493 179	442 612	453 828	480 736	507 680
Dezember	354 664	402 349	365 113	379 447	436 402	...
Winterhalbjahr ¹⁾	2 227 545	2 456 328	2 681 289	2 441 322	2 609 939	2 839 811
Sommerhalbjahr ²⁾	4 210 408	4 721 900	4 719 036	4 877 023	5 162 841	5 532 285
Jahr	6 544 655	7 269 663	7 312 522	7 343 895	7 856 643	...



1) November des vorhergehenden Jahres bis einschließlich April des jeweiligen Jahres
 2) Mai bis einschließlich Oktober

3. Auslastung der angebotenen Bettenkapazität in Beherbergungsstätten *)

Zeitraum	1995	1996	1997	1998	1999	2000
	Anzahl					
Januar	24,8	21,8	20,7	18,1	17,9	18,9
Februar	28,3	24,9	24,1	20,8	20,0	22,1
März	32,4	28,5	27,1	23,8	24,3	25,6
April	36,6	32,9	32,2	28,2	30,1	32,4
Mai	44,4	41,7	40,9	38,7	37,8	39,4
Juni	46,7	43,2	40,9	39,2	40,9	45,2
Juli	47,3	44,4	41,6	40,5	41,8	44,7
August	41,2	37,8	38,5	42,0	42,7	45,1
September	42,8	39,4	36,7	36,4	36,9	40,2
Oktober	34,7	34,2	32,6	31,2	32,7	33,9
November	30,2	28,5	24,5	23,7	24,7	25,8
Dezember	24,2	23,5	20,6	19,9	22,1	...
Winterhalbjahr ¹⁾	30,2	27,3	26,1	22,8	22,8	24,4
Sommerhalbjahr ²⁾	42,8	40,1	38,6	38,1	38,9	41,5
Jahr	36,8	34,2	32,3	30,9	31,6	...

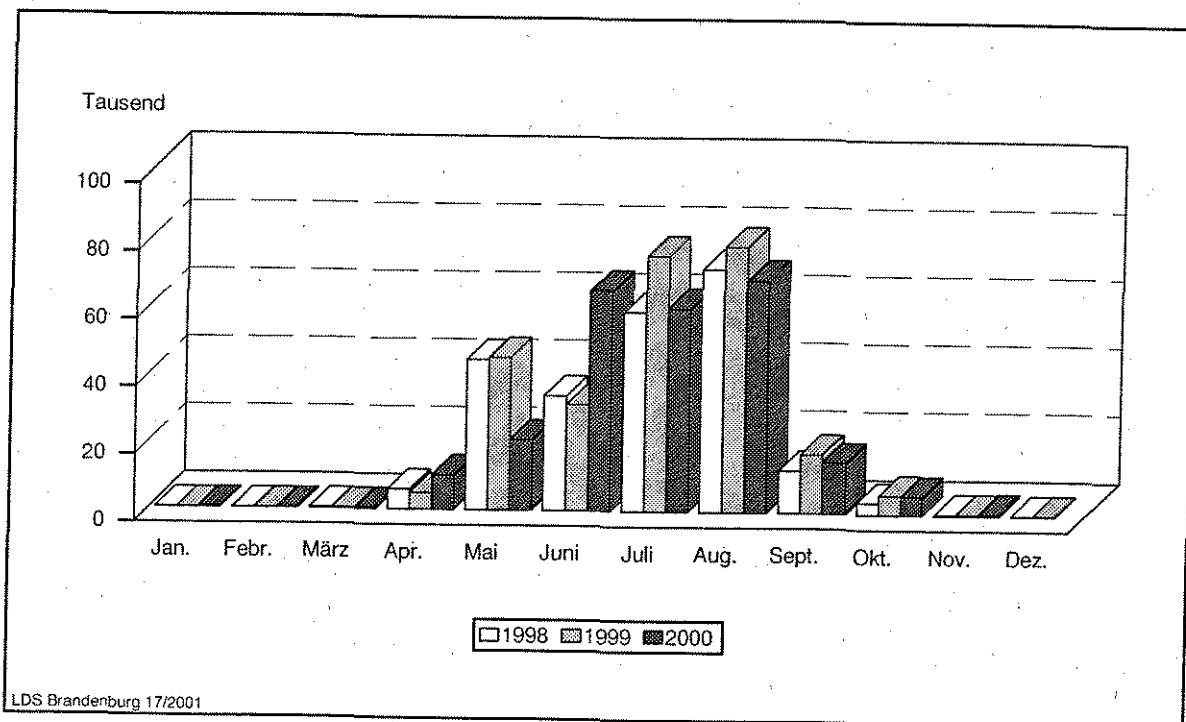
*) Rechnerischer Wert (Übernachtungen/angebotene Bettentage) x 100

1) November des vorhergehenden Jahres bis einschließlich April des jeweiligen Jahres

2) Mai bis einschließlich Oktober

4. Ankünfte von Gästen auf Campingplätzen mit Urlaubscamping ^{*)}

Zeitraum	1995	1996	1997	1998	1999	2000
	Anzahl					
Januar	132	211	195	104	117	189
Februar	169	164	176	130	146	111
März	294	424	1 538	274	293	342
April	6 236	4 696	3 540	5 952	4 943	10 299
Mai	28 154	36 681	46 648	44 431	45 116	20 892
Juni	58 052	46 140	46 796	33 959	31 458	65 308
Juli	115 899	80 256	80 823	58 890	75 542	60 111
August	74 007	51 594	71 800	71 816	78 446	68 678
September	17 852	12 719	16 036	12 568	17 431	15 233
Oktober	6 050	4 856	4 490	3 522	5 737	5 496
November	294	264	315	159	394	516
Dezember	324	297	545	153	220	...
Winterhalbjahr ¹⁾	7 518	6 113	6 010	7 320	5 811	11 555
Sommerhalbjahr ²⁾	300 014	232 246	266 593	225 186	253 730	235 718
Jahr	307 463	238 302	272 902	231 958	259 843	...



LDS Brandenburg 17/2001

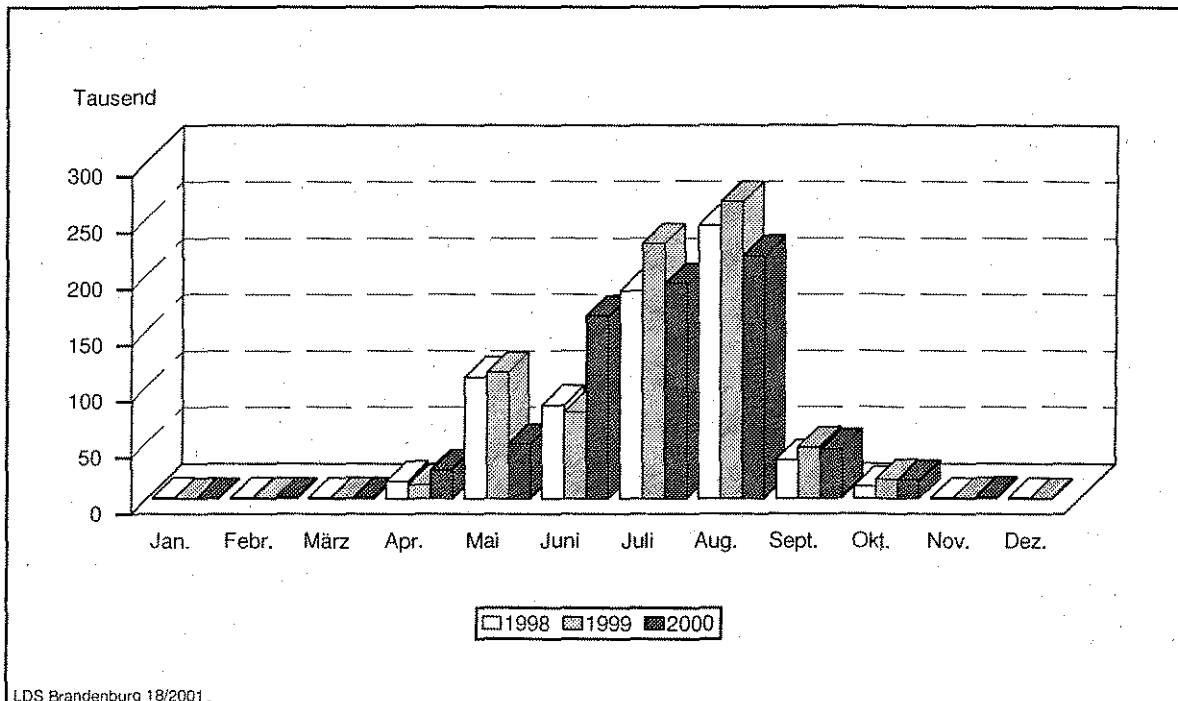
*) Campingplatzbenutzung für höchstens zwei Monate vereinbart

1) November des vorhergehenden Jahres bis einschließlich April des jeweiligen Jahres

2) Mai bis einschließlich Oktober

5. Übernachtungen von Gästen auf Campingplätzen mit Urlaubscamping ^{*)}

Zeitraum	1995	1996	1997	1998	1999	2000
	Anzahl					
Januar	888	1 109	785	1 068	492	474
Februar	1 030	1 666	1 092	1 061	622	588
März	1 227	2 026	4 586	855	970	1 054
April	15 356	13 882	8 732	15 582	12 575	25 824
Mai	73 332	97 548	115 678	108 055	112 458	48 800
Juni	177 217	148 011	122 544	83 047	77 205	162 232
Juli	438 045	316 314	282 084	184 717	226 550	191 539
August	224 131	153 877	237 865	242 707	263 876	215 852
September	52 342	35 724	44 162	34 353	45 673	43 783
Oktober	18 896	14 845	14 852	10 819	16 995	16 435
November	2 735	1 667	2 049	812	1 018	1 665
Dezember	2 217	1 485	1 786	869	750	...
Winterhalbjahr ¹⁾	22 557	23 635	18 347	22 401	16 340	29 708
Sommerhalbjahr ²⁾	983 963	766 319	817 185	663 698	742 757	678 641
Jahr	1 007 416	788 154	836 215	683 945	759 184	...



LDS Brandenburg 18/2001

^{*)} Campingplatzbenutzung für höchstens zwei Jahre vereinbart

1) November des vorhergehenden Jahres bis einschließlich April des jeweiligen Jahres

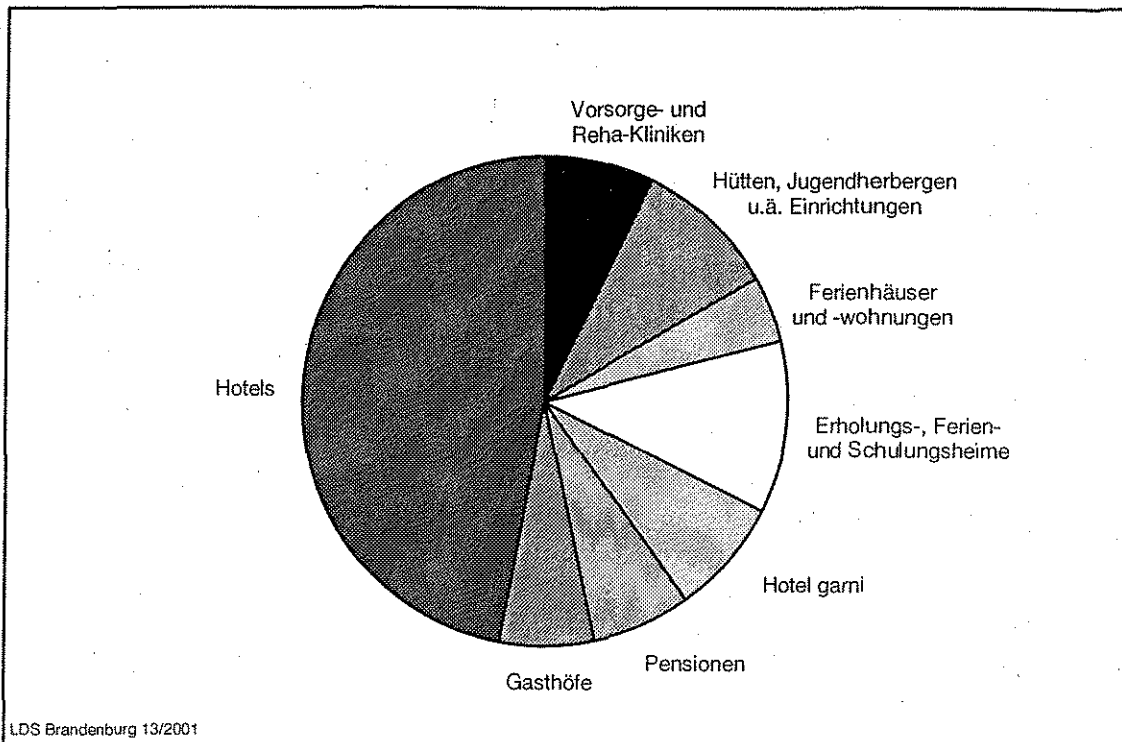
2) Mai bis einschließlich Oktober

II. Weitere Ergebnistabellen

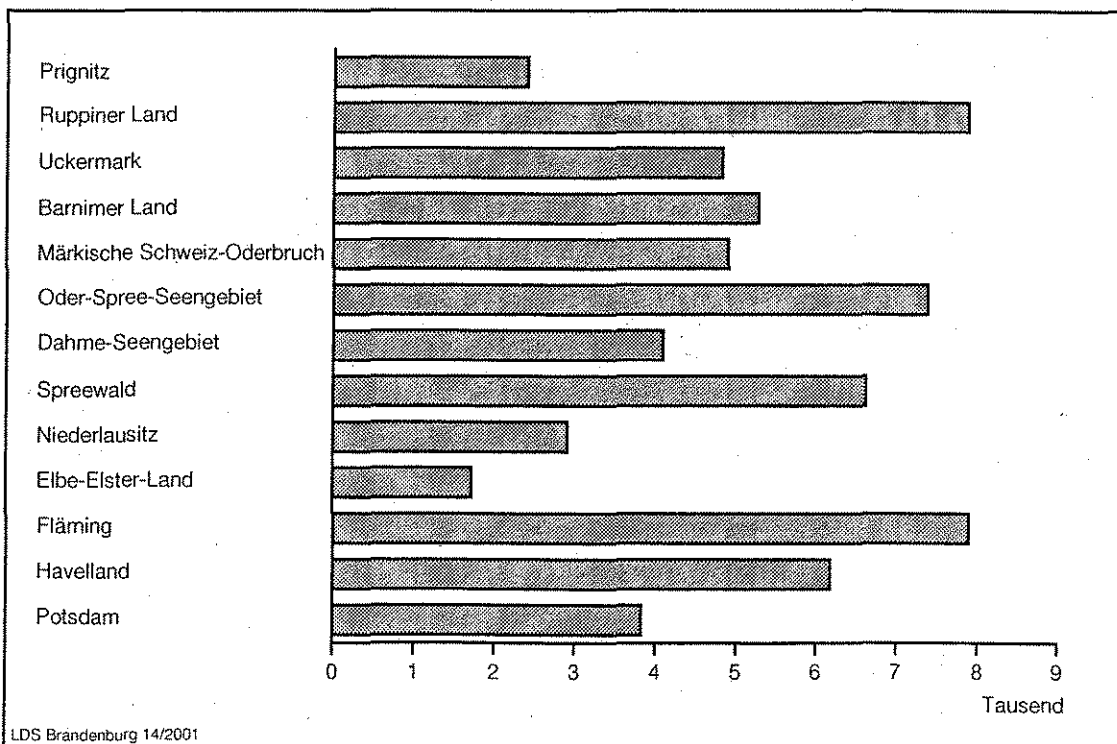
6. Beherbergungsarten am Ende des Monats nach Verwaltungsbezirken und Reisegebieten

Verwaltungsbezirk Reisegebiet	Beherbergungsstätten insgesamt	davon							
		Hotels	Gasthöfe	Pensionen	Hotels garnis	Erholungs-, Ferien- u. Schulungsheime	Ferienhäuser und -wohnungen	Hütten, Jugendherbergen u.ä. Einrichtungen	Vorsorge- und Reha-Kliniken
Anzahl am 30.11.2000									
Verwaltungsbezirk									
Kreisfreie Städte									
Brandenburg an der Havel	20	4	2	7	4	-	2	1	-
Cottbus	22	13	2	2	2	2	-	1	-
Frankfurt (Oder)	15	7	6	-	1	1	-	-	-
Potsdam	30	18	-	3	5	2	-	2	-
Landkreise									
Barnim	88	31	15	10	7	11	8	5	1
dar.: Eberswalde	4	2	-	1	1	-	-	-	-
Dahme-Spreewald	124	38	18	20	8	14	15	10	1
Elbe-Elster	61	18	15	10	3	6	4	3	2
Havelland	67	16	11	19	8	4	5	4	-
Märkisch-Oderland	99	35	10	13	9	10	6	11	5
Oberhavel	90	35	18	12	5	7	11	1	1
Oberspreewald-Lausitz	75	29	14	21	2	3	2	4	-
Oder-Spree	133	29	19	17	15	15	23	12	3
dar.: Eisenhüttenstadt	6	1	2	-	2	1	-	-	-
Ostprignitz-Ruppin	124	42	19	24	4	8	20	4	3
Potsdam-Mittelmark	139	57	20	18	11	11	14	4	4
Prignitz	56	22	12	10	3	3	-	5	1
Spree-Neiße	90	32	14	15	9	8	5	6	1
Teltow-Fläming	84	30	13	17	11	7	5	1	-
Uckermark	110	31	21	19	3	11	14	9	2
dar.: Schwedt	8	3	1	2	-	-	-	2	-
Land Brandenburg	1 427	487	229	237	110	123	134	83	24
Reisegebiet									
Prignitz	78	28	17	13	4	6	4	5	1
Ruppiner Land	192	71	32	33	8	12	27	5	4
Uckermark	110	31	21	19	3	11	14	9	2
Barnimer Land	88	31	15	10	7	11	8	5	1
Märkische Schweiz-Oderbruch	99	35	10	13	9	10	6	11	5
Oder-Spree-Seengebiet	140	36	21	15	16	16	21	12	3
Dahme-Seengebiet	69	23	9	9	7	9	7	5	-
Spreewald	156	51	29	34	9	11	12	8	2
Niederlausitz	94	38	14	17	5	7	5	8	-
Elbe-Elster-Land	61	18	15	10	3	6	4	3	2
Fläming	162	67	22	29	16	11	10	4	3
Havelland	148	40	24	32	18	11	16	6	1
Potsdam	30	18	-	3	5	2	-	2	-

7. Anteil der in den einzelnen Beherbergungsarten angebotenen Bettenkapazität an den angebotenen Betten/Schlafgelegenheiten aller Beherbergungsstätten im Land Brandenburg am Ende des Berichtsmonats



8. Bestand der in den Beherbergungsstätten des Landes Brandenburg angebotenen Bettenkapazität nach Reisegebieten am Ende des Berichtsmonats



9. Beherbergungsstätten, Gästebetten und Kapazitätsauslastung am Ende des Berichtsmonats nach Verwaltungsbezirken und Reisegebieten

Verwaltungsbezirk Reisegebiet	Beherbergungsstätten		Betten/Schlafgelegenheiten					Betten insgesamt je 1000 Einwohner
	ins- gesamt	darunter	ins- gesamt	darunter angebotene				
		geöffnete		Ist	Verän- derung zum Vor- jahres- stichtag	durchschnittliche Auslastung ¹⁾		
						November 2000	seit Jahres- beginn	
Anzahl am 30.11.2000			Prozent		Anzahl			
Verwaltungsbezirk								
Kreisfreie Städte								
Brandenburg an der Havel	20	19	875	825	10,3	18,3	22,0	11,1
Cottbus	22	22	2 165	2 129	- 2,3	22,1	27,8	19,5
Frankfurt (Oder)	15	15	1 051	1 041	- 0,2	24,2	26,2	14,2
Potsdam	30	29	3 977	3 829	0,3	32,8	41,7	30,8
Landkreise								
Barnim	88	80	6 325	5 274	- 1,5	28,9	37,5	37,7
dar.: Eberswalde	4	4	230	230	-	17,2	21,0	5,1
Dahme-Spreewald	124	108	7 323	5 799	3,0	25,0	37,7	46,5
Elbe-Elster	61	57	1 913	1 719	- 0,5	29,9	33,8	14,4
Havelland	67	56	2 598	1 990	- 3,1	25,8	29,2	17,9
Märkisch-Oderland	99	89	5 274	4 896	0,8	32,3	39,3	28,3
Oberhavel	90	76	3 989	3 614	- 1,8	22,0	27,5	21,1
Oberspreewald-Lausitz	75	62	3 426	2 315	- 7,9	17,3	33,2	23,1
Oder-Spree	133	119	7 747	6 443	5,8	22,5	29,9	39,4
dar.: Eisenhüttenstadt	6	6	579	558	- 3,6	26,6	27,0	13,5
Ostprignitz-Ruppin	124	108	5 544	4 956	2,0	19,4	34,8	48,5
Potsdam-Mittelmark	139	126	8 316	7 513	1,2	28,6	36,7	40,4
Prignitz	56	52	1 951	1 694	10,6	37,0	38,9	20,1
Spree-Neiße	90	73	3 904	3 260	- 5,5	20,8	32,5	25,1
Teltow-Fläming	84	80	3 911	3 735	1,8	26,5	33,3	24,7
Uckermark	110	96	5 664	4 821	0,8	25,8	36,0	36,8
dar.: Schwedt	8	8	348	345	- 5,0	25,6	29,4	8,4
Land Brandenburg	1 427	1 267	75 953	65 853	0,7	25,8	34,6	29,2
Reisegebiet								
Prignitz	78	73	2 776	2 404	13,2	31,9	35,3	22,8
Ruppiner Land	192	163	8 708	7 860	- 1,1	20,6	32,1	31,2
Uckermark	110	96	5 664	4 821	0,8	25,8	36,0	36,8
Barnimer Land	88	80	6 325	5 274	- 1,5	28,9	37,5	37,7
Märkische Schweiz-Oderbruch	99	89	5 274	4 896	0,8	32,3	39,3	28,3
Oder-Spree-Seengebiet	140	128	8 652	7 366	5,0	23,0	29,6	32,5
Dahme-Seengebiet	69	66	5 140	4 089	2,4	23,2	36,2	50,3
Spreewald	156	122	7 599	6 620	- 0,3	24,3	37,1	32,6
Niederlausitz	94	83	4 225	2 912	- 10,6	15,5	25,4	17,6
Elbe-Elster-Land	61	57	1 913	1 719	- 0,5	29,9	33,8	14,4
Fläming	162	151	8 635	7 884	- 0,6	31,5	36,9	29,1
Havelland	148	130	7 065	6 179	3,6	21,3	30,1	24,3
Potsdam	30	29	3 977	3 829	0,3	32,8	41,7	30,8

1) Rechnerischer Wert (Übernachtungen/angebotene Bettentage) x 100

10. Beherbergungsarten am Ende des Monats nach Größenklassen und Kapazitätsauslastung

Beherbergungsarten mit ... bis ... Gästebetten	Beherbergungsstätten		Betten/Schlafgelegenheiten					
	ins- gesamt	darunter	ins- gesamt	darunter angebotene				
		geöffnete		ist	Veränderung zum Vorjah- resstichtag	durchschnittliche Auslastung ¹⁾		
	Anzahl am 30.11.2000				Prozent			
Hotels								
9 - 11	14	12	144	124	69,9	21,9	25,7	
12 - 14	30	28	390	363	- 11,5	20,1	22,8	
15 - 19	39	38	665	645	1,1	18,3	22,0	
20 - 29	82	79	1 946	1 854	1,7	21,6	25,6	
30 - 99	236	227	12 177	11 392	0,4	21,0	29,3	
100 - 249	65	63	9 234	8 674	- 3,9	24,1	32,4	
250 - 499	15	15	4 722	4 614	3,4	28,1	37,3	
500 - 999	6	6	3 527	3 432	- 2,7	22,7	36,9	
Zusammen	487	468	32 805	31 098	- 0,7	23,1	31,7	
Gasthöfe								
9 - 11	50	45	500	450	- 2,2	20,5	22,0	
12 - 14	42	37	540	476	14,1	15,3	23,6	
15 - 19	52	50	875	821	- 2,6	23,3	24,6	
20 - 29	46	40	1 082	931	- 11,3	20,8	24,4	
30 - 99	39	34	1 655	1 324	- 5,5	13,4	19,9	
Zusammen	229	206	4 652	4 002	- 4,1	18,2	22,5	
Pensionen								
9 - 11	60	52	598	520	13,8	20,1	24,6	
12 - 14	57	48	739	618	- 12,5	18,9	26,8	
15 - 19	47	46	781	741	22,3	19,6	25,1	
20 - 29	37	35	864	819	- 4,2	24,2	26,9	
30 - 99	34	31	1 617	1 397	- 16,6	22,5	27,4	
100 - 249	2	2	268	268	-	.	.	
250 - 499	-	-	-	-	-	-	-	
Zusammen	237	214	4 867	4 363	- 4,5	21,4	27,0	
Hotels garnis								
9 - 11	9	9	95	95	126,2	27,2	33,9	
12 - 14	7	6	92	78	2,6	19,9	24,7	
15 - 19	17	17	277	274	3,0	16,2	21,5	
20 - 29	30	28	714	661	- 14,3	27,0	28,7	
30 - 99	32	32	1 695	1 655	- 10,7	26,5	31,4	
100 - 249	13	13	1 941	1 764	- 8,1	33,2	41,3	
250 - 499	2	2	633	633	-	.	.	
Zusammen	110	107	5 447	5 160	- 7,2	25,8	31,9	

1) Rechnerischer Wert (Übernachtungen/angebotene Bettentage) x 100

Noch: 10. Beherbergungsarten am Ende des Berichtsmonats nach Größenklassen und Kapazitätsauslastung

Beherbergungsarten mit ... bis ... Gästebetten	Beherbergungsstätten		Betten/Schlafgelegenheiten					
	ins- gesamt	darunter	ins- gesamt	darunter angebotene				
		geöffnete		Ist	Veränderung zum Vorjah- resstichtag	durchschnittliche Auslastung ¹⁾		
	Anzahl am 30.11.2000					Prozent		
Erholungs-, Ferien- und Schulungsheime								
12 - 14	-	-	-	-	-	-	-	-
15 - 19	1	1	19	19	58,3	.	.	.
20 - 29	23	18	572	451	- 5,1	19,1	27,4	27,4
30 - 99	77	68	4 201	3 451	2,4	23,4	34,3	34,3
100 - 249	19	18	2 736	2 635	29,5	17,9	33,1	33,1
250 - 499	2	1	674	274	- 42,2	.	.	.
500 - 999	1	1	542	542	-	.	.	.
Zusammen	123	107	8 744	7 372	6,7	24,4	33,9	33,9
Ferienhäuser und -wohnungen								
9 - 11	6	4	62	42	-	2,2	17,1	17,1
12 - 14	19	12	238	150	70,5	18,3	28,1	28,1
15 - 19	24	14	400	231	21,6	5,5	24,1	24,1
20 - 29	28	13	670	299	5,3	13,4	23,7	23,7
30 - 99	48	25	2 446	1 216	24,3	11,5	33,4	33,4
100 - 249	8	5	1 068	644	- 13,2	3,5	28,9	28,9
250 - 499	-	-	-	-	-	-	-	-
500 - 999	1	1	600	300	-	.	.	.
Zusammen	134	74	5 484	2 882	9,8	9,4	30,0	30,0
Hütten, Jugendherbergen u. ä. Einrichtungen								
12 - 14	1	-	14	-	-	-	.	.
15 - 19	3	3	50	50	47,1	7,4	18,4	18,4
20 - 29	11	10	281	257	1,6	15,7	25,2	25,2
30 - 99	47	38	2 640	2 095	8,2	15,9	27,8	27,8
100 - 249	16	12	2 308	1 516	37,8	11,4	37,4	37,4
250 - 499	2	2	922	922	5,7	.	.	.
500 - 999	2	2	1 778	468	-	.	.	.
1000 und mehr	1	1	1 254	1 015	- 2,3	9,7	34,5	34,5
Zusammen	83	68	9 247	6 323	10,9	11,5	32,4	32,4

1) Rechnerischer Wert (Übernachtungen/angebotene Bettentage) x 100

Noch: 10. Beherbergungsarten am Ende des Monats nach Größenklassen und Kapazitätsauslastung

Beherbergungsarten mit ... bis ... Gästebetten	Beherbergungsstätten		Betten/Schlafgelegenheiten				
	ins- gesamt	darunter	ins- gesamt	darunter angebotene			durchschnittliche Auslastung ¹⁾
		geöffnete		Ist	Veränderung zum Vorjah- resstichtag	November 2000	
	Anzahl am 30.11.2000				Prozent		
Vorsorge- und Reha-Kliniken							
20 - 29	-	-	-	-	-	-	.
30 - 99	5	4	290	236	43,0	54,9	62,6
100 - 249	17	17	3 476	3 476	7,8	87,8	84,6
250 - 499	1	1	282	282	- 44,7	.	.
500 - 999	1	1	659	659	-	.	.
Zusammen	24	23	4 707	4 653	1,6	86,6	83,8
Beherbergungsarten insgesamt							
9 - 11	139	122	1 399	1 231	14,6	20,4	23,9
12 - 14	156	131	2 013	1 685	- 0,7	18,2	25,2
15 - 19	183	169	3 067	2 781	7,4	18,5	23,7
20 - 29	257	223	6 129	5 272	- 4,7	21,6	26,0
30 - 99	518	459	26 721	22 766	0,2	20,8	30,0
100 - 249	140	130	21 031	18 977	3,6	34,0	42,9
250 - 499	22	21	7 233	6 725	- 3,3	26,5	35,7
500 - 999	11	11	7 106	5 401	- 1,7	31,9	42,4
1000 und mehr	1	1	1 254	1 015	- 2,3	9,7	34,5
Insgesamt	1 427	1 267	75 953	65 853	0,7	25,8	34,6

1) Rechnerischer Wert (Übernachtungen/angebotene Bettentage) x 100

11. Ankünfte der Gäste in Beherbergungsstätten im November 2000 nach Verwaltungsbezirken und Reisegebieten sowie nach zusammengefassten Gästegruppen

Verwaltungsbezirk Reisegebiet	Ankünfte insgesamt		davon Gäste aus			
	Ist	Veränderung z. Vorjahresmon.	der BRD		dem Ausland	
			Ist	Veränderung z. Vorjahresmon.	Ist	Veränderung z. Vorjahresmon.
	Anzahl	Prozent	Anzahl	Prozent	Anzahl	Prozent
	Verwaltungsbezirk					
Kreisfreie Städte						
Brandenburg an der Havel	2 321	23,5	2 182	24,0	139	14,9
Cottbus	7 819	9,5	7 387	9,5	432	10,2
Frankfurt (Oder)	4 390	3,9	3 975	4,0	415	2,2
Potsdam	18 042	- 1,3	16 809	0,0	1 233	- 16,2
Landkreise						
Barnim	12 020	10,4	11 650	10,5	370	6,9
dar.: Eberswalde	318	- 34,3	309	- 33,8	9	- 47,1
Dahme-Spreewald	18 281	23,0	16 286	17,2	1 995	107,4
Elbe-Elster	3 478	- 4,6	3 411	- 5,1	67	26,4
Havelland	6 822	32,9	6 655	32,5	167	50,5
Märkisch-Oderland	12 693	0,8	11 796	5,4	897	- 35,8
Oberhavel	12 266	6,7	11 412	7,0	854	3,5
Oberspreewald-Lausitz	6 698	17,5	6 486	18,1	212	1,9
Oder-Spree	14 390	- 6,0	13 785	- 5,9	605	- 7,6
dar.: Eisenhüttenstadt	1 429	- 10,7	1 278	- 13,1	151	17,1
Ostprignitz-Ruppin	9 757	6,2	9 493	6,9	264	- 14,3
Potsdam-Mittelmark	20 169	1,2	19 003	2,5	1 166	- 15,6
Prignitz	5 365	27,5	5 249	27,6	116	23,4
Spree-Neiße	8 101	8,8	7 944	9,0	157	- 1,3
Teltow-Fläming	15 370	1,8	13 272	1,6	2 098	3,3
Uckermark	12 860	26,8	12 500	29,3	360	- 23,7
dar.: Schwedt	1 228	4,0	1 142	6,5	86	- 21,1
Land Brandenburg	190 842	7,7	179 295	8,2	11 547	1,3
	Reisegebiet					
Prignitz	7 110	18,9	6 889	19,1	221	11,1
Ruppiner Land	20 278	7,2	19 265	7,7	1 013	- 1,5
Uckermark	12 860	26,8	12 500	29,3	360	- 23,7
Barnimer Land	12 020	10,4	11 650	10,5	370	6,9
Märkische Schweiz-Oderbruch	12 693	0,8	11 796	5,4	897	- 35,8
Oder-Spree-Seengebiet	18 694	- 3,7	17 674	- 3,6	1 020	- 3,9
Dahme-Seengebiet	14 365	20,2	12 470	12,9	1 895	108,7
Spreewald	19 511	22,9	18 902	23,1	609	17,8
Niederlausitz	7 109	- 4,5	6 817	- 4,6	292	- 1,4
Elbe-Elster-Land	3 478	- 4,6	3 411	- 5,1	67	26,4
Fläming	29 746	2,0	26 563	2,6	3 183	- 2,6
Havelland	14 936	15,9	14 549	16,4	387	2,4
Potsdam	18 042	- 1,3	16 809	0,0	1 233	- 16,2

12. Ankünfte der Gäste in Beherbergungsstätten von Januar bis November 2000 nach Verwaltungsbezirken und Reisegebieten sowie nach zusammengefassten Gästegruppen

Verwaltungsbezirk Reisegebiet	Ankünfte insgesamt		davon Gäste aus			
			der BRD		dem Ausland	
	Ist	Veränderung z. Vorjahreszeitr.	Ist	Veränderung z. Vorjahreszeitr.	Ist	Veränderung z. Vorjahreszeitr.
	Anzahl	Prozent	Anzahl	Prozent	Anzahl	Prozent
	Verwaltungsbezirk					
Kreisfreie Städte						
Brandenburg an der Havel	27 335	12,6	24 270	11,0	3 065	26,8
Cottbus	97 820	0,8	92 517	- 0,6	5 303	34,1
Frankfurt (Oder)	49 293	8,2	42 716	6,6	6 577	19,9
Potsdam	249 488	0,5	221 547	- 3,0	27 941	40,7
Landkreise						
Barnim	197 963	5,5	185 580	1,7	12 383	137,3
dar.: Eberswalde	5 275	- 15,7	4 990	- 15,6	285	- 16,4
Dahme-Spreewald	293 515	14,8	271 564	13,1	21 951	40,0
Elbe-Elster	47 848	1,1	43 725	0,8	1 123	11,5
Havelland	79 764	14,6	77 097	14,0	2 667	36,0
Märkisch-Oderland	185 470	8,9	167 682	9,5	17 788	3,3
Oberhavel	161 861	12,9	148 557	11,2	13 304	35,8
Oberspreewald-Lausitz	128 070	15,4	123 066	15,2	5 004	22,1
Oder-Spree	213 069	4,4	204 622	3,7	8 447	23,8
dar.: Eisenhüttenstadt	15 647	3,5	14 366	4,2	1 281	- 4,6
Ostprignitz-Ruppin	173 880	10,1	168 098	10,9	5 782	- 8,5
Potsdam-Mittelmark	301 428	3,9	276 570	2,4	24 858	24,0
Prignitz	65 660	8,2	63 791	8,4	1 869	3,3
Spree-Neiße	143 889	- 0,2	141 323	0,1	2 566	- 11,2
Teltow-Fläming	194 409	7,6	158 457	0,2	35 952	59,7
Uckermark	184 422	6,8	179 211	6,7	5 211	10,1
dar.: Schwedt	13 986	- 0,5	13 057	- 1,5	929	17,9
Land Brandenburg	2 795 184	7,1	2 593 393	5,5	201 791	32,9
	Reisegebiet					
Prignitz	91 197	7,5	87 634	7,7	3 563	2,2
Ruppiner Land	310 204	12,0	292 812	11,5	17 392	20,4
Uckermark	184 422	6,8	179 211	6,7	5 211	10,1
Barnimer Land	197 963	5,5	185 580	1,7	12 383	137,3
Märkische Schweiz-Oderbruch	185 470	8,9	167 682	9,5	17 788	3,3
Oder-Spree-Seengebiet	259 340	5,2	244 331	4,3	15 009	22,1
Dahme-Seengebiet	216 504	16,9	196 078	14,6	20 426	44,5
Spreewald	327 546	7,1	318 087	6,7	9 459	20,6
Niederlausitz	122 266	2,1	117 312	1,9	4 954	6,5
Elbe-Elster-Land	47 848	1,1	46 725	0,8	1 123	11,5
Fläming	385 702	7,4	327 981	2,6	57 721	46,7
Havelland	217 234	5,7	208 413	5,3	8 821	16,1
Potsdam	249 488	0,5	221 547	- 3,0	27 941	40,7

13. Übernachtungen der Gäste in Beherbergungsstätten im November 2000 nach Verwaltungsbezirken und Reisegebieten sowie nach zusammengefassten Gästegruppen

Verwaltungsbezirk Reisegebiet	Übernachtungen insgesamt		davon Gäste aus			
	Ist	Veränderung z. Vorjahresmon.	der BRD		dem Ausland	
			Ist	Veränderung z. Vorjahresmon.	Ist	Veränderung z. Vorjahresmon.
	Anzahl	Prozent	Anzahl	Prozent	Anzahl	Prozent
	Verwaltungsbezirk					
Kreisfreie Städte						
Brandenburg an der Havel	4 529	55,7	4 316	59,0	213	9,8
Cottbus	14 102	21,4	13 104	22,6	998	7,3
Frankfurt (Oder)	7 572	3,9	6 967	5,1	605	- 8,2
Potsdam	37 620	- 3,9	34 781	- 0,6	2 839	- 31,6
Landkreise						
Barnim	45 642	4,4	44 635	4,5	1 007	- 2,5
dar.: Eberswalde	1 189	- 23,9	1 152	- 22,0	37	- 57,0
Dahme-Spreewald	43 147	16,6	38 899	12,6	4 248	72,3
Elbe-Elster	15 431	9,0	15 269	8,8	162	28,6
Havelland	15 373	20,7	15 066	20,7	307	22,8
Märkisch-Oderland	47 211	- 4,8	45 333	- 2,6	1 878	- 38,0
Oberhavel	23 754	10,0	22 121	11,6	1 633	- 7,8
Oberspreewald-Lausitz	12 029	2,2	11 511	1,7	518	14,3
Oder-Spree	42 897	0,1	40 685	1,5	2 212	- 19,8
dar.: Eisenhüttenstadt	4 458	- 16,0	4 174	- 14,3	284	- 34,7
Ostprignitz-Ruppin	28 762	4,8	28 331	5,6	431	- 31,2
Potsdam-Mittelmark	64 074	0,2	61 393	2,7	2 681	- 35,8
Prignitz	18 613	22,8	18 193	23,2	420	7,7
Spree-Neiße	20 303	7,3	20 089	8,0	214	- 33,5
Teltow-Fläming	29 654	- 1,7	25 600	- 2,1	4 054	1,1
Uckermark	36 967	20,3	35 760	22,2	1 207	- 16,8
dar.: Schwedt	2 651	14,5	2 472	14,8	179	11,2
Land Brandenburg	507 680	5,6	482 053	6,7	25 627	- 11,0
	Reisegebiet					
Prignitz	22 827	21,5	22 165	21,9	662	8,9
Ruppiner Land	48 302	6,4	46 480	7,5	1 822	- 16,4
Uckermark	36 967	20,3	35 760	22,2	1 207	- 16,8
Barnimer Land	45 642	4,4	44 635	4,5	1 007	- 2,5
Märkische Schweiz-Oderbruch	47 211	- 4,8	45 333	- 2,6	1 878	- 38,0
Oder-Spree-Seengebiet	50 241	0,8	47 424	2,1	2 817	- 17,5
Dahme-Seengebiet	28 277	18,9	24 200	12,6	4 077	78,3
Spreewald	47 990	18,1	46 721	18,7	1 269	0,6
Niederlausitz	13 542	- 10,8	12 910	- 11,3	632	1,6
Elbe-Elster-Land	15 431	9,0	15 269	8,8	162	28,6
Fläming	74 144	2,0	67 690	2,5	6 454	- 3,0
Havelland	39 486	6,5	38 685	10,2	801	- 59,4
Potsdam	37 620	- 3,9	34 781	- 0,6	2 839	- 31,6

14. Übernachtungen der Gäste in Beherbergungsstätten von Januar bis November 2000 nach Verwaltungsbezirken und Reisegebieten sowie nach zusammengefassten Gästegruppen

Verwaltungsbezirk Reisegebiet	Übernachtungen insgesamt		davon Gäste aus			
	Ist	Veränderung z. Vorjahreszeitr.	der BRD		dem Ausland	
			Ist	Veränderung z. Vorjahreszeitr.	Ist	Veränderung z. Vorjahreszeitr.
	Anzahl	Prozent	Anzahl	Prozent	Anzahl	Prozent
	Verwaltungsbezirk					
Kreisfreie Städte						
Brandenburg an der Havel	56 787	17,5	49 789	14,3	6 998	46,6
Cottbus	200 540	3,4	189 698	2,5	10 842	21,3
Frankfurt (Oder)	91 656	9,7	79 960	6,7	11 696	35,6
Potsdam	534 682	17,7	472 768	16,6	61 914	26,4
Landkreise						
Barnim	710 854	1,5	682 612	- 0,4	28 242	91,1
dar.: Eberswalde	16 196	- 4,4	15 220	- 3,2	976	- 19,7
Dahme-Spreewald	797 033	14,6	749 284	13,0	47 749	48,0
Elbe-Elster	196 306	11,4	193 288	11,7	3 018	- 4,5
Havelland	210 486	13,7	204 119	14,1	6 367	3,2
Märkisch-Oderland	653 647	4,6	610 170	4,3	43 477	8,5
Oberhavel	352 689	11,8	326 472	10,9	26 217	24,8
Oberspreewald-Lausitz	316 178	14,1	307 261	14,3	8 917	9,1
Oder-Spree	674 859	2,0	647 298	1,6	27 561	10,6
dar.: Eisenhüttenstadt	50 599	- 7,1	46 751	- 6,8	3 848	- 10,8
Ostprignitz-Ruppin	589 564	13,7	580 160	14,2	9 404	- 9,6
Potsdam-Mittelmark	946 452	4,1	882 165	5,8	64 287	- 14,6
Prignitz	232 122	9,2	226 415	9,1	5 707	10,3
Spree-Neiße	383 715	- 1,1	378 204	- 0,3	5 511	- 36,2
Teltow-Fläming	413 141	3,6	338 287	- 3,9	74 854	60,0
Uckermark	601 927	4,4	588 407	4,0	13 520	22,9
dar.: Schwedt	30 941	- 4,3	28 475	- 7,3	2 466	52,4
Land Brandenburg	7 962 638	7,3	7 506 357	6,6	456 281	20,3
	Reisegebiet					
Prignitz	295 574	9,5	287 432	9,6	8 142	8,7
Ruppiner Land	878 801	13,1	845 615	13,1	33 186	14,0
Uckermark	601 927	4,4	588 407	4,0	13 520	22,9
Barnimer Land	710 854	1,5	682 612	- 0,4	28 242	91,1
Märkische Schweiz-Oderbruch	653 647	4,6	610 170	4,3	43 477	8,5
Oder-Spree-Seengebiet	757 969	2,8	718 753	2,2	39 216	17,1
Dahme-Seengebiet	538 347	17,0	493 920	14,7	44 427	51,6
Spreewald	862 388	6,4	843 249	6,4	19 139	5,6
Niederlausitz	305 277	4,3	295 783	4,9	9 494	- 10,6
Elbe-Elster-Land	196 306	11,4	193 288	11,7	3 018	- 4,5
Fläming	997 415	8,3	879 057	5,0	118 358	41,5
Havelland	629 451	1,4	595 303	4,2	34 148	- 30,8
Potsdam	534 682	17,7	472 768	16,6	61 914	26,4

15. Durchschnittliche Aufenthaltsdauer der Gäste in Beherbergungsstätten im Berichtsmonat und seit Jahresbeginn nach Verwaltungsbezirken und Reisegebieten

Verwaltungsbezirk Reisegebiet	Durchschnittliche Aufenthaltsdauer der Gäste insgesamt ¹⁾		davon Gäste aus			
	November 2000	seit Jahresbeginn	der BRD		dem Ausland	
			November 2000	seit Jahresbeginn	November 2000	seit Jahresbeginn
Tage						
Verwaltungsbezirk						
Kreisfreie Städte						
Brandenburg an der Havel	2,0	2,1	2,0	2,1	1,5	2,3
Cottbus	1,8	2,1	1,8	2,1	2,3	2,0
Frankfurt (Oder)	1,7	1,9	1,8	1,9	1,5	1,8
Potsdam	2,1	2,1	2,1	2,1	2,3	2,2
Landkreise						
Barnim	3,8	3,6	3,8	3,7	2,7	2,3
dar.: Eberswalde	3,7	3,1	3,7	3,1	4,1	3,4
Dahme-Spreewald	2,4	2,7	2,4	2,8	2,1	2,2
Elbe-Elster	4,4	4,1	4,5	4,1	2,4	2,7
Havelland	2,3	2,6	2,3	2,6	1,8	2,4
Märkisch-Oderland	3,7	3,5	3,8	3,6	2,1	2,4
Oberhavel	1,9	2,2	1,9	2,2	1,9	2,0
Oberspreewald-Lausitz	1,8	2,5	1,8	2,5	2,4	1,8
Oder-Spree	3,0	3,2	3,0	3,2	3,7	3,3
dar.: Eisenhüttenstadt	3,1	3,2	3,3	3,3	1,9	3,0
Ostprignitz-Ruppin	2,9	3,4	3,0	3,5	1,6	1,6
Potsdam-Mittelmark	3,2	3,1	3,2	3,2	2,3	2,6
Prignitz	3,5	3,5	3,5	3,5	3,6	3,1
Spree-Neiße	2,5	2,7	2,5	2,7	1,4	2,1
Teltow-Fläming	1,9	2,1	1,9	2,1	1,9	2,1
Uckermark	2,9	3,3	2,9	3,3	3,4	2,6
dar.: Schwedt	2,2	2,2	2,2	2,2	2,1	2,7
Land Brandenburg	2,7	2,8	2,7	2,9	2,2	2,3
Reisegebiet						
Prignitz	3,2	3,2	3,2	3,3	3,0	2,3
Ruppiner Land	2,4	2,8	2,4	2,9	1,8	1,9
Uckermark	2,9	3,3	2,9	3,3	3,4	2,6
Barnimer Land	3,8	3,6	3,8	3,7	2,7	2,3
Märkische Schweiz-Oderbruch	3,7	3,5	3,8	3,6	2,1	2,4
Oder-Spree-Seengebiet	2,7	2,9	2,7	2,9	2,8	2,6
Dahme-Seengebiet	2,0	2,5	1,9	2,5	2,2	2,2
Spreewald	2,5	2,6	2,5	2,7	2,1	2,0
Niederlausitz	1,9	2,5	1,9	2,5	2,2	1,9
Elbe-Elster-Land	4,4	4,1	4,5	4,1	2,4	2,7
Fläming	2,5	2,6	2,5	2,7	2,0	2,1
Havelland	2,6	2,9	2,7	2,9	2,1	3,9
Potsdam	2,1	2,1	2,1	2,1	2,3	2,2

1) Rechnerischer Wert (Übernachtungen/Ankünfte)

16. Ankünfte, Übernachtungen und durchschnittliche Aufenthaltsdauer der Gäste in Beherbergungsstätten im November 2000 nach Betriebsarten und zusammengefassten Gästegruppen

<u>Betriebsart</u> Ständiger Wohnsitz der Gäste	Ankünfte		Übernachtungen		Durchschnittliche Aufenthaltsdauer insgesamt ¹⁾
	Ist	Veränderung z. Vorjahresmon.	Ist	Veränderung z. Vorjahresmon.	
	Anzahl	Prozent	Anzahl	Prozent	Tage
Hotels	116 560	8,3	214 709	7,5	1,8
Bundesrepublik Deutschland	107 905	7,8	196 955	7,5	1,8
Ausland	8 655	15,7	17 754	6,8	2,1
Gasthöfe	9 093	- 2,7	21 566	3,2	2,4
Bundesrepublik Deutschland	8 868	- 2,1	20 736	2,9	2,3
Ausland	225	- 20,2	830	9,9	3,7
Pensionen	11 182	4,9	27 872	1,9	2,5
Bundesrepublik Deutschland	10 966	4,8	27 113	2,3	2,5
Ausland	216	14,3	759	- 10,3	3,5
Hotels garnis	18 530	1,1	39 846	- 0,7	2,2
Bundesrepublik Deutschland	16 516	4,0	35 919	2,8	2,2
Ausland	2 014	- 18,1	3 927	- 24,0	1,9
Zusammen Hotellerie	155 365	6,4	303 993	5,5	2,0
Bundesrepublik Deutschland	144 255	6,4	280 723	6,0	1,9
Ausland	11 110	6,7	23 270	- 0,5	2,1
Erholungs-, Ferien- und Schulungsheime	19 090	12,4	53 045	8,3	2,8
Bundesrepublik Deutschland	18 907	14,2	51 638	11,2	2,7
Ausland	183	- 57,4	1 407	- 44,8	7,7
Ferienhäuser und -wohnungen	2 320	16,4	8 120	12,4	3,5
Bundesrepublik Deutschland	2 284	19,6	7 961	30,6	3,5
Ausland	36	- 57,1	159	- 85,9	4,4
Hütten, Jugendherbergen u. ä.	8 398	18,7	21 677	26,8	2,6
Bundesrepublik Deutschland	8 180	23,8	20 886	36,0	2,6
Ausland	218	- 53,2	791	- 54,5	3,6
Vorsorge- u. Reha-Kliniken	5 669	10,2	120 845	1,3	21,3
Bundesrepublik Deutschland	5 669	10,2	120 845	1,3	21,3
Ausland	-	-	-	-	-
Betriebe insgesamt	190 842	7,7	507 680	5,6	2,7
Bundesrepublik Deutschland	179 295	8,2	482 053	6,7	2,7
Ausland	11 547	1,3	25 627	- 11,0	2,2

1) Rechnerischer Wert (Übernachtungen/Ankünfte)

17. Ankünfte, Übernachtungen und durchschnittliche Aufenthaltsdauer der Gäste in Beherbergungsstätten von Januar bis November 2000 nach Betriebsarten und zusammengefassten Gästegruppen

Betriebsart Ständiger Wohnsitz der Gäste	Ankünfte		Übernachtungen		Durchschnittliche Aufenthaltsdauer insgesamt ¹⁾
	Ist	Veränderung z. Vorjahreszeitr.	Ist	Veränderung z. Vorjahreszeitr.	
	Anzahl	Prozent	Anzahl	Prozent	Tage
Hotels	1 599 610	10,9	3 315 370	13,6	2,1
Bundesrepublik Deutschland	1 450 256	8,2	3 011 505	11,1	2,1
Ausland	149 354	46,5	303 865	44,8	2,0
Gasthöfe	138 318	1,8	319 766	1,5	2,3
Bundesrepublik Deutschland	133 711	1,2	303 582	- 0,1	2,3
Ausland	4 607	23,1	16 184	46,5	3,5
Pensionen	156 776	9,3	405 904	8,0	2,6
Bundesrepublik Deutschland	152 315	8,8	391 696	7,9	2,6
Ausland	4 461	27,2	14 208	12,6	3,2
Hotels garnis	240 738	9,5	565 787	2,3	2,4
Bundesrepublik Deutschland	207 459	10,8	483 124	5,7	2,3
Ausland	33 279	2,2	82 663	- 14,1	2,5
Zusammen Hotellerie	2 135 442	10,0	4 606 827	10,7	2,2
Bundesrepublik Deutschland	1 943 741	8,0	4 189 907	9,3	2,2
Ausland	191 701	35,2	416 920	26,5	2,2
Erholungs-, Ferien- und Schulungsheime	279 528	- 11,0	868 398	0,0	3,1
Bundesrepublik Deutschland	276 205	- 11,2	852 906	0,0	3,1
Ausland	3 323	7,1	15 492	- 0,5	4,7
Ferienhäuser und -wohnungen	88 237	15,9	406 739	12,1	4,6
Bundesrepublik Deutschland	87 173	16,2	402 128	13,3	4,6
Ausland	1 064	- 6,1	4 611	- 40,3	4,3
Hütten, Jugendherbergen u. ä.	235 252	4,6	783 030	2,6	3,3
Bundesrepublik Deutschland	229 556	4,8	763 806	3,7	3,3
Ausland	5 696	- 2,4	19 224	- 26,1	3,4
Vorsorge- u. Reha-Kliniken	56 725	5,6	1 297 644	2,8	22,9
Bundesrepublik Deutschland	56 718	5,6	1 297 610	2,8	22,9
Ausland	7	0,0	34	- 80,6	4,9
Betriebe insgesamt	2 795 184	7,1	7 962 638	7,3	2,8
Bundesrepublik Deutschland	2 593 393	5,5	7 506 357	6,6	2,9
Ausland	201 791	32,9	456 281	20,3	2,3

1) Rechnerischer Wert (Übernachtungen/Ankünfte)

18. Ankünfte, Übernachtungen und durchschnittliche Aufenthaltsdauer der Gäste in Beherbergungsstätten im November 2000 nach Herkunftsländern

Herkunftsland (ständiger Wohnsitz)	Ankünfte		Übernachtungen			Durchschnittliche Aufenthaltsdauer ²⁾ Tage
	Ist	Veränderung z. Vorjahresmon.	Ist	Veränderung z. Vorjahresmon.	Anteil ¹⁾	
	Anzahl	Prozent	Anzahl	Prozent		
Insgesamt	190 842	7,7	507 680	5,6	100	2,7
BRD	179 295	8,2	482 053	6,7	95,0	2,7
Ausland	11 547	1,3	25 627	- 11,0	5,0	2,2
Europa	8 642	- 3,1	19 506	- 17,0	76,1	2,3
Baltische Staaten	185	- 53,5	265	- 66,8	1,0	1,4
Belgien	274	- 21,9	520	- 28,3	2,0	1,9
Dänemark	418	- 22,2	807	- 41,7	3,1	1,9
Finnland	84	- 9,7	241	2,6	0,9	2,9
Frankreich	428	- 30,1	965	- 49,0	3,8	2,3
Griechenland	43	115,0	57	21,3	0,2	1,3
Vereinigtes Königreich	689	23,7	1 432	- 26,0	5,6	2,1
Republik Irland	45	28,6	250	76,1	1,0	5,6
Island	2	- 84,6	2	- 97,3	0,0	1,0
Italien	278	- 34,0	612	- 47,6	2,4	2,2
Luxemburg	28	- 51,7	52	- 42,2	0,2	1,9
Niederlande	1 473	- 13,0	2 901	- 7,1	11,3	2,0
Norwegen	317	237,2	517	195,4	2,0	1,6
Österreich	550	17,8	1 356	- 0,6	5,3	2,5
Polen	1 439	14,7	3 441	17,1	13,4	2,4
Portugal	38	- 32,1	77	11,6	0,3	2,0
Russland	590	29,1	2 037	- 32,8	7,9	3,5
Schweden	519	10,7	906	30,2	3,5	1,7
Schweiz	256	- 5,5	687	1,2	2,7	2,7
Spanien	126	- 24,1	271	- 26,2	1,1	2,2
Tschechische Republik	265	- 37,6	567	- 54,1	2,2	2,1
Türkei	117	88,7	445	20,6	1,7	3,8
Ungarn	71	- 52,3	165	- 47,1	0,6	2,3
sonstige europäische Länder	407	54,2	933	44,2	3,6	2,3

1) Bei Übernachtungen von Gästen aus der Bundesrepublik Deutschland und dem Ausland insgesamt: Anteil an allen Übernachtungen; sonst: Anteil an den Übernachtungen des Auslands insgesamt

2) Rechnerischer Wert (Übernachtungen/Ankünfte)

Noch: 18. Ankünfte, Übernachtungen und durchschnittliche Aufenthaltsdauer der Gäste in Beherbergungsstätten im November 2000 nach Herkunftsländern

Herkunftsland (ständiger Wohnsitz)	Ankünfte		Übernachtungen			Durchschnittliche Aufenthaltsdauer ²⁾ Tage
	Ist	Veränderung z. Vorjahresmon.	Ist	Veränderung z. Vorjahresmon.	Anteil ¹⁾	
	Anzahl	Prozent	Anzahl	Prozent		
Afrika	64	33,3	432	186,1	1,7	6,8
Republik Südafrika	31	121,4	269	x	1,0	8,7
sonstige afrikanische Länder	33	- 2,9	163	23,5	0,6	4,9
Asien	1 062	49,4	2 117	110,2	8,3	2,0
Arabische Golfstaaten	5	- 50,0	31	- 13,9	0,1	6,2
VR China und Hongkong	116	70,6	263	113,8	1,0	2,3
Israel	35	- 36,4	89	- 21,9	0,3	2,5
Japan	759	40,3	1 465	153,0	5,7	1,9
Südkorea	31	138,5	66	- 13,2	0,3	2,1
Taiwan	2	x	2	x	0,0	1,0
sonstige asiatische Länder	114	375,0	201	154,4	0,8	1,8
Amerika gesamt	469	- 13,6	1 400	- 28,8	5,5	3,0
Kanada	68	- 36,4	170	- 70,9	0,7	2,5
USA	362	6,8	1 093	- 7,6	4,3	3,0
Mittelamerika und Karibik	-	-	-	-	-	-
Brasilien	28	27,3	82	- 4,7	0,3	2,9
sonstige südamerik. Länder	11	- 84,5	55	- 49,1	0,2	5,0
Australien-Neuseeland-Ozeanien	31	- 8,8	125	60,3	0,5	4,0
Ohne Angaben	1 279	12,7	2 047	- 2,2	8,0	1,6

1) Bei Übernachtungen von Gästen aus der Bundesrepublik Deutschland und dem Ausland insgesamt: Anteil an allen Übernachtungen; sonst: Anteil an den Übernachtungen des Auslands insgesamt

2) Rechnerischer Wert (Übernachtungen/Ankünfte)

19. Ankünfte, Übernachtungen und durchschnittliche Aufenthaltsdauer der Gäste in Beherbergungsstätten von Januar bis November 2000 nach Herkunftsländern

Herkunftsland (ständiger Wohnsitz)	Ankünfte		Übernachtungen			Durchschnittliche Aufenthaltsdauer ²⁾ Tage
	Ist	Veränderung z. Vorjahreszeitr.	Ist	Veränderung z. Vorjahreszeitr.	Anteil ¹⁾	
	Anzahl	Prozent	Anzahl	Prozent		
Insgesamt	2 795 184	7,1	7 962 638	7,3	100	2,8
BRD	2 593 393	5,5	7 506 357	6,6	94,3	2,9
Ausland	201 791	32,9	456 281	20,3	5,7	2,3
Europa	153 358	27,7	350 115	14,5	76,7	2,3
Baltische Staaten	4 972	37,0	9 084	42,0	2,0	1,8
Belgien	4 564	13,6	9 230	- 3,3	2,0	2,0
Dänemark	11 209	6,5	20 433	5,4	4,5	1,8
Finnland	1 943	- 1,8	4 107	4,6	0,9	2,1
Frankreich	8 475	18,0	20 239	32,2	4,4	2,4
Griechenland	767	30,9	1 889	13,4	0,4	2,5
Vereinigtes Königreich	10 129	24,3	26 150	21,6	5,7	2,6
Republik Irland	652	61,4	1 627	- 1,5	0,4	2,5
Island	114	- 24,0	258	- 32,6	0,1	2,3
Italien	8 013	49,6	18 960	35,7	4,2	2,4
Luxemburg	537	- 14,5	1 050	- 42,6	0,2	2,0
Niederlande	27 606	41,9	58 597	54,1	12,8	2,1
Norwegen	7 039	155,2	8 986	122,5	2,0	1,3
Österreich	10 422	42,6	26 684	50,0	5,8	2,6
Polen	17 490	18,6	55 922	- 14,8	12,3	3,2
Portugal	1 568	90,8	3 288	44,0	0,7	2,1
Russland	6 903	1,5	17 622	- 5,9	3,9	2,6
Schweden	12 982	42,4	20 124	39,1	4,4	1,6
Schweiz	5 195	23,1	11 692	22,3	2,6	2,3
Spanien	2 088	13,9	5 342	20,4	1,2	2,6
Tschechische Republik	4 994	28,0	13 788	4,3	3,0	2,8
Türkei	855	- 3,6	3 003	- 33,1	0,7	3,5
Ungarn	1 643	- 3,6	3 766	- 42,5	0,8	2,3
sonstige europäische Länder	3 198	- 18,4	8 274	- 24,4	1,8	2,6

1) Bei Übernachtungen von Gästen aus der Bundesrepublik Deutschland und dem Ausland insgesamt: Anteil an allen Übernachtungen; sonst: Anteil an den Übernachtungen des Auslands insgesamt

2) Rechnerischer Wert (Übernachtungen/Ankünfte)

Noch: 19. Ankünfte, Übernachtungen und durchschnittliche Aufenthaltsdauer der Gäste in Beherbergungsstätten von Januar bis November 2000 nach Herkunftsländern

Herkunftsland (ständiger Wohnsitz)	Ankünfte		Übernachtungen			Durchschnittliche Aufenthaltsdauer ²⁾
	Ist	Veränderung z. Vorjahreszeitr.	Ist	Veränderung z. Vorjahreszeitr.	Anteil ¹⁾	
	Anzahl	Prozent	Anzahl	Prozent	Tage	
Afrika	760	6,9	2 296	4,2	0,5	3,0
Republik Südafrika	213	- 29,5	739	18,6	0,2	3,5
sonstige afrikanische Länder	547	33,7	1 557	- 1,5	0,3	2,8
Asien	14 931	109,0	28 714	75,9	6,3	1,9
Arabische Golfstaaten	103	2,0	302	- 33,5	0,1	2,9
VR China und Hongkong	2 205	81,9	4 117	31,6	0,9	1,9
Israel	765	37,6	1 714	23,5	0,4	2,2
Japan	9 366	161,9	16 458	151,1	3,6	1,8
Südkorea	400	3,4	980	- 12,3	0,2	2,5
Taiwan	226	121,6	538	16,2	0,1	2,4
sonstige asiatische Länder	1 866	54,2	4 605	42,9	1,0	2,5
Amerika gesamt	11 443	15,5	31 790	27,3	7,0	2,8
Kanada	1 638	11,3	4 210	- 6,5	0,9	2,6
USA	8 013	13,8	23 244	32,8	5,1	2,9
Mittelamerika und Karibik	295	49,0	750	12,1	0,2	2,5
Brasilien	656	92,9	1 773	127,6	0,4	2,7
sonstige südamerik. Länder	841	- 1,3	1 813	19,0	0,4	2,2
Australien-Neuseeland-Ozeanien	732	25,6	2 289	20,0	0,5	3,1
Ohne Angaben	20 567	53,4	41 077	46,4	9,0	2,0

1) Bei Übernachtungen von Gästen aus der Bundesrepublik Deutschland und dem Ausland insgesamt: Anteil an allen Übernachtungen; sonst: Anteil an den Übernachtungen des Auslands insgesamt

2) Rechnerischer Wert (Übernachtungen/Ankünfte)

20. Beherbergungsstätten, Gästebetten und Kapazitätsauslastung am Ende des Berichtsmonats nach Gemeindegruppen

Gemeindegruppen	Beherbergungsstätten		Betten/Schlafgelegenheiten				
	ins-gesamt	darunter	ins-gesamt	darunter		durchschnittliche Auslastung der angebotenen Betten ¹⁾	
		geöffnete		angebotene			
	Ist am 30.11.2000				Veränder. z. Vorj.-stichtag	November 2000	seit Jahresbeginn
Anzahl				Prozent			
Mineral- und Moorbäder							
Bad Liebenwerda	10	8	500	406	5,5	83,1	76,1
Bad Freienwalde	8	6	476	414	5,1	57,9	54,8
Bad Saarow-Pieskow	16	16	1 259	1 223	1,4	20,9	32,1
Bad Wilsnack	4	4	400	400	-	75,4	74,8
Zusammen	38	34	2 635	2 443	2,4	46,4	51,2
Kneippkurorte							
Buckow	12	12	727	727	9,0	32,8	43,6
Luftkurorte							
Belzig	9	8	541	506	- 4,0	51,8	53,7
Erholungsorte							
Goyatz	2	-	54	-	-	-	.
Lübben/Spreewald	14	12	668	591	- 3,0	48,5	64,3
Waldsiefersdorf	2	2	90	90	-	.	.
Neuglobsow	6	2	214	60	-	.	.
Lübbenau/Spreewald	20	13	540	461	-	27,0	44,2
Müllrose	7	7	200	178	11,3	18,7	20,2
Lindow (Mark)	5	5	102	98	69,0	8,3	19,3
Rheinsberg	12	9	515	429	- 1,8	51,7	58,2
Burg/Spreewald	26	20	1 523	1 316	2,7	31,3	47,1
Lychen	9	6	503	286	4,4	8,3	29,0
Templin	10	10	1 222	1 194	1,7	31,3	48,9
Zusammen	113	86	5 631	4 703	2,2	32,6	47,8
Sonstige Gemeinden							
	1 255	1 127	66 419	57 474	0,4	24,1	32,5
Land Brandenburg	1 427	1 267	75 953	65 853	0,7	25,8	34,6

1) Rechnerischer Wert (Übernachtungen/angebotene Bettentage) x 100

21. Ankünfte, Übernachtungen und durchschnittliche Aufenthaltsdauer der Gäste in Beherbergungsstätten im November 2000 nach Gemeindegruppen

Gemeindegruppen	Ankünfte		Übernachtungen		Durchschnittliche Aufenthaltsdauer ¹⁾
	Ist	Veränderung z. Vorjahresmon.	Ist	Veränderung z. Vorjahresmon.	
	Anzahl	Prozent	Anzahl	Prozent	Tage
Mineral- und Moorbäder					
Bad Liebenwerda	700	17,6	10 121	15,6	14,5
Bad Freienwalde	828	12,8	7 192	5,5	8,7
Bad Saarow-Pieskow	3 256	0,8	7 651	23,5	2,3
Bad Wilsnack	913	12,2	9 052	15,7	9,9
Zusammen	5 697	6,0	34 016	15,0	6,0
Kneippkurorte					
Buckow	1 280	48,1	7 144	8,1	5,6
Luftkurorte					
Belzig	1 148	21,5	7 870	4,9	6,9
Erholungsorte					
Goyatz	-	-	-	-	-
Lübben/Spreewald	998	4,1	8 594	0,1	8,6
Waldsiedersdorf
Neuglobsow
Lübbenau/Spreewald	2 534	106,9	3 720	95,8	1,5
Müllrose	395	- 9,8	996	6,4	2,5
Lindow (Mark)	134	44,1	214	8,6	1,6
Rheinsberg	1 021	5,4	6 659	- 6,5	6,5
Burg/Spreewald	3 521	23,5	12 364	12,8	3,5
Lychen	218	32,9	710	46,1	3,3
Templin	3 987	67,6	11 221	43,9	2,8
Zusammen	13 454	42,5	45 672	17,7	3,4
Sonstige Gemeinden					
Land Brandenburg	169 263	5,4	412 978	3,7	2,4
	190 842	7,7	507 680	5,6	2,7

1) Rechnerischer Wert (Übernachtungen/Ankünfte)

22. Ankünfte, Übernachtungen und durchschnittliche Aufenthaltsdauer der Gäste in Beherbergungsstätten von Januar bis November 2000 nach Gemeindegruppen

Gemeindegruppen	Ankünfte		Übernachtungen		Durchschnittliche Aufenthaltsdauer ¹⁾
	Ist	Veränderung z. Vorjahreszeitr.	Ist	Veränderung z. Vorjahreszeitr.	
	Anzahl	Prozent	Anzahl	Prozent	Tage
Mineral- und Moorbäder					
Bad Liebenwerda	8 269	20,8	108 572	23,8	13,1
Bad Freienwalde	11 347	17,3	81 489	7,6	7,2
Bad Saarow-Pieskow	47 823	4,7	122 676	0,7	2,6
Bad Wilsnack	10 215	5,7	100 217	13,7	9,8
Zusammen	77 654	8,1	412 954	10,6	5,3
Kneippkurorte					
Buckow	18 249	- 0,7	102 028	0,6	5,6
Luftkurorte					
Belzig	13 051	10,1	92 137	15,6	7,1
Erholungsorte					
Goyatz
Lübben/Spreewald	25 229	9,9	136 028	6,1	5,4
Waldsiedersdorf
Neuglobsow
Lübbenau/Spreewald	37 558	18,7	72 790	9,0	1,9
Müllrose	6 183	18,5	12 263	- 7,4	2,0
Lindow (Mark)	2 531	29,1	5 325	21,1	2,1
Rheinsberg	17 325	2,9	88 387	1,3	5,1
Burg/Spreewald	69 815	9,2	221 250	2,9	3,2
Lychen	6 791	2,8	33 131	3,5	4,9
Templin	54 618	18,2	191 539	9,9	3,5
Zusammen	232 134	12,1	800 300	5,1	3,4
Sonstige Gemeinden					
Land Brandenburg	2 454 096	6,6	6 555 219	7,4	2,7
Land Brandenburg	2 795 184	7,1	7 962 638	7,3	2,8

1) Rechnerischer Wert (Übernachtungen/Ankünfte)

23. Ankünfte, Übernachtungen und durchschnittliche Aufenthaltsdauer der Gäste auf Campingplätzen mit Urlaubscamping *) von Januar bis November 2000 nach Verwaltungsbezirken und Reisegebieten

Verwaltungsbezirk Reisegebiet	Ankünfte		Übernachtungen		Durchschnittliche Aufenthaltsdauer ¹⁾
	Ist	Veränderung z. Vorjahreszeitr.	Ist	Veränderung z. Vorjahreszeitr.	
	Anzahl	Prozent	Anzahl	Prozent	Tage
Verwaltungsbezirk					
Kreisfreie Städte					
Brandenburg an der Havel	7 647	- 20,2	23 049	- 15,6	3,0
Cottbus	-	-	-	-	-
Frankfurt (Oder)	20 533	- 12,4	66 752	- 18,1	3,3
Potsdam	8 342	34,1	21 447	30,9	2,6
Landkreise					
Barnim	17 756	- 13,3	47 631	- 22,7	2,7
dar.: Eberswalde	-	-	-	-	-
Dahme-Spreewald	42 756	- 5,8	130 371	- 5,4	3,0
Elbe-Elster	3 608	6,3	10 806	4,6	3,0
Havelland	2 263	- 36,4	5 747	- 57,7	2,5
Märkisch-Oderland	1 681	- 1,5	3 990	- 9,9	2,4
Oberhavel	12 715	3,3	28 558	12,7	2,2
Oberspreewald-Lausitz	28 693	3,9	85 511	15,3	3,0
Oder-Spree	23 419	3,8	67 418	6,2	2,9
dar.: Eisenhüttenstadt	-	-	-	-	-
Ostprignitz-Ruppin	25 476	- 11,6	67 978	- 13,9	2,7
Potsdam-Mittelmark	24 634	4,2	73 178	- 3,7	3,0
Prignitz	1 315	- 17,8	3 209	- 28,8	2,4
Spree-Neiße	7 840	- 15,7	22 434	- 19,1	2,9
Teltow-Fläming	5 513	- 15,1	14 564	- 13,8	2,6
Uckermark	12 984	- 3,9	35 603	- 7,4	2,7
dar.: Schwedt	-	-	-	-	-
Land Brandenburg	247 175	- 4,8	708 246	- 6,6	2,9
Reisegebiet					
Prignitz	4 947	- 2,4	11 979	- 18,2	2,4
Ruppiner Land	34 559	- 8,2	87 766	- 6,8	2,5
Uckermark	12 984	- 3,9	35 603	- 7,4	2,7
Barnimer Land	17 756	- 13,3	47 631	- 22,7	2,7
Märkische Schweiz-Oderbruch	1 681	- 1,5	3 990	- 9,9	2,4
Oder-Spree-Seengebiet	42 533	- 4,8	126 761	- 8,3	3,0
Dahme-Seengebiet	8 349	3,9	20 557	- 4,2	2,5
Spreewald	50 780	- 6,2	160 100	- 0,6	3,2
Niederlausitz	21 579	0,5	65 068	1,7	3,0
Elbe-Elster-Land	3 608	6,3	10 806	4,6	3,0
Fläming	14 014	- 0,3	39 955	- 1,4	2,9
Havelland	26 043	- 10,9	76 583	- 17,9	2,9
Potsdam	8 342	34,1	21 447	30,9	2,6

*) Campingplatzbenutzung für höchstens zwei Monate vereinbart

1) Rechnerischer Wert (Übernachtungen/Ankünfte)

