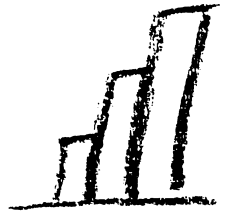


Statistische Berichte

Landesbetrieb für
Datenverarbeitung
und Statistik
Land Brandenburg



G IV 1 – m 06 / 01

Gäste und Übernachtungen im Fremdenverkehr im Land Brandenburg

Juni 2001



**Binnenhandel
Gastgewerbe**

Erarbeitet:

Landesbetrieb für Datenverarbeitung und Statistik
Dezernat Handel, Verkehr, Tourismus

Herausgeber:

Landesbetrieb für Datenverarbeitung und Statistik
Dezernat Öffentlichkeitsarbeit
Postfach 60 10 52, 14410 Potsdam

Dortustraße 46, 14467 Potsdam

Telefon: (0331) 39 403 - 405

Fax: (0331) 39 418

Internet: <http://www.brandenburg.de/lds/>

E-Mail: Info@lds.brandenburg.de

Erschienen im August 2001

Preis: 6,00 DM

© Landesbetrieb für Datenverarbeitung und Statistik, Potsdam, 2001

Für nichtgewerbliche Zwecke sind Vervielfältigung und unentgeltliche Verbreitung, auch auszugsweise, mit Quellenangabe gestattet. Die Verbreitung, auch auszugsweise, über elektronische Systeme/Datenträger bedarf der vorherigen Zustimmung. Alle übrigen Rechte bleiben vorbehalten.

Inhalt

	Seite
Vorbemerkungen/Erläuterungen.....	5
Tabellenteil	
I. Zusammenfassende Übersichten nach Zeitvergleichen	
1. Ankünfte von Gästen in Beherbergungsstätten nach Monaten bzw. zusammengefassten Zeiträumen	7
2. Übernachtungen von Gästen in Beherbergungsstätten nach Monaten bzw. zusammengefassten Zeiträumen	8
3. Auslastung der angebotenen Bettenkapazität in Beherbergungsstätten nach Monaten bzw. zusammengefassten Zeiträumen	9
4. Ankünfte von Gästen auf Campingplätzen mit Urlaubscamping nach Monaten bzw. zusammengefassten Zeiträumen.....	10
5. Übernachtungen von Gästen auf Campingplätzen mit Urlaubscamping nach Monaten bzw. zusammengefassten Zeiträumen.....	11
II. Weitere Ergebnistabellen	
6. Beherbergungsarten am Ende des Berichtsmonats nach Verwaltungsbezirken und Reisegebieten.....	12
7. Anteil der in den einzelnen Beherbergungsarten angebotenen Bettenkapazität an den angebotenen Betten/Schlafgelegenheiten aller Beherbergungsstätten im Land Brandenburg am Ende des Berichtsmonats	13
8. Bestand der in den Beherbergungsstätten des Landes Brandenburg angebotenen Bettenkapazität am Ende des Berichtsmonats nach Reisegebieten.....	13
9. Beherbergungsstätten, Gästebetten und Kapazitätsauslastung am Ende des Berichtsmonats nach Verwaltungsbezirken und Reisegebieten	14
10. Beherbergungsarten am Ende des Berichtsmonats nach Größenklassen und Kapazitätsauslastung.....	15
11. Ankünfte der Gäste in Beherbergungsstätten im Berichtsmonat nach Verwaltungsbezirken und Reisegebieten sowie nach zusammengefassten Gästegruppen	18
12. Ankünfte der Gäste in Beherbergungsstätten seit Jahresbeginn nach Verwaltungsbezirken und Reisegebieten sowie nach zusammengefassten Gästegruppen	19
13. Übernachtungen der Gäste in Beherbergungsstätten im Berichtsmonat nach Verwaltungsbezirken und Reisegebieten sowie nach zusammengefassten Gästegruppen	20

14. Übernachtungen der Gäste in Beherbergungsstätten seit Jahresbeginn nach Verwaltungsbezirken und Reisegebieten sowie nach zusammengefassten Gästegruppen	21
15. Durchschnittliche Aufenthaltsdauer der Gäste in Beherbergungsstätten im Berichtsmonat und seit Jahresbeginn nach Verwaltungsbezirken und Reisegebieten.....	22
16. Ankünfte, Übernachtungen und durchschnittliche Aufenthaltsdauer der Gäste in Beherbergungsstätten im Berichtsmonat nach Betriebsarten und zusammengefassten Gästegruppen	23
17. Ankünfte, Übernachtungen und durchschnittliche Aufenthaltsdauer der Gäste in Beherbergungsstätten seit Jahresbeginn nach Betriebsarten und zusammengefassten Gästegruppen	24
18. Ankünfte, Übernachtungen und durchschnittliche Aufenthaltsdauer der Gäste in Beherbergungsstätten im Berichtsmonat nach Herkunftsländern	25
19. Ankünfte, Übernachtungen und durchschnittliche Aufenthaltsdauer der Gäste in Beherbergungsstätten seit Jahresbeginn nach Herkunftsländern	27
20. Beherbergungsstätten, Gästebetten und Kapazitätsauslastung am Ende des Berichtsmonats nach Gemeindegruppen	29
21. Ankünfte, Übernachtungen und durchschnittliche Aufenthaltsdauer der Gäste in Beherbergungsstätten im Berichtsmonat nach Gemeindegruppen	30
22. Ankünfte, Übernachtungen und durchschnittliche Aufenthaltsdauer der Gäste in Beherbergungsstätten seit Jahresbeginn nach Gemeindegruppen.....	31
23. Campingplätze mit Urlaubscamping und Stellplatzkapazität am Ende des Berichtsmonats nach Verwaltungsbezirken und Reisegebieten	32
24. Ankünfte, Übernachtungen und durchschnittliche Aufenthaltsdauer der Gäste auf Campingplätzen mit Urlaubscamping im Berichtsmonat nach Verwaltungsbezirken und Reisegebieten	33
25. Ankünfte, Übernachtungen und durchschnittliche Aufenthaltsdauer der Gäste auf Campingplätzen mit Urlaubscamping seit Jahresbeginn nach Verwaltungsbezirken und Reisegebieten	34

Vorbemerkungen

Rechtsgrundlage und Erhebungsumfang

Rechtsgrundlage der Fremdenverkehrsstatistik ist das Gesetz über die Statistik der Beherbergung im Reiseverkehr (Beherbergungsstatistikgesetz - BeherbStatG) vom 14.07.1980 (BGBl. I S. 953).

Danach sind in allen Gemeinden des Landes Beherbergungsstätten mit mehr als acht Gästebetten in die Erhebung einzubeziehen.

In 558 Gemeinden des Landes waren Beherbergungsstätten mit dieser Bettenanzahl vorhanden. Geöffnete und damit für den Fremdenverkehr wirksame Einrichtungen befanden sich in 551 Gemeinden.

Abgrenzung des Erhebungsumfangs

Nach Wortlaut und Zielsetzung des Beherbergungsstatistikgesetzes kommt es für die Berichts-kreiszugehörigkeit der Beherbergungsstätten weder auf die Gewinnerzielungsabsicht des Betriebes noch auf den Aufenthaltszweck der Gäste an. Ebenso wenig ist maßgebend, ob die Gästebewerbergung betrieblicher Haupt- oder nur Nebenzweck ist. Entscheidend ist lediglich, dass auf Dauer mindestens neun Unterbringungsmöglichkeiten angeboten werden, die für die Beherbergung von Reisenden, d.h. Personen bestimmt sind, die sich vorübergehend an einem anderen Ort als ihrem gewöhnlichen Wohnsitz aufhalten. Die Abgrenzung der statistischen Einheiten richtet sich im Wesentlichen nach der Systematik der Wirtschaftszweige.

Danach werden, unabhängig vom wirtschaftlichen Schwerpunkt des Unternehmens oder des Betriebes, alle fachlichen Betriebsteile erfasst, die - für sich genommen - dem Bereich des Beherbergungsgewerbes zuzuordnen wären.

Der gesetzlich vorgeschriebene Erfassungsbereich der Beherbergungsstatistik ist aber mit dem gewerblichen Sektor nicht deckungsgleich.

Er unterschreitet ihn durch Ausklammerung der ebenfalls dem Beherbergungsgewerbe zuzurechnenden „Privatquartiere“; er geht über ihn hinaus durch die Einbeziehung von Unterkunftsstätten, die wirtschaftssystematisch und funktionell anderen Dienstleistungsbereichen (z.B. Vor-sorge- und Reha-Kliniken) zugerechnet werden.

Bezüglich der **Campingplätze** legt die Zielsetzung der Beherbergungsstatistik - trotz des Fehlens einer inhaltlichen Begrenzung des Begriffs „Reiseverkehr“ in der Rechtsgrundlage - eine Einengung auf den Bereich des Urlaubscampings nahe.

Der hiergegen abzugrenzende Dauercampingbereich ist grundsätzlich dem Naherholungsverkehr und nicht dem Reiseverkehr zuzurechnen. Campingplätze mit (in der Regel) bis zu drei Stellplätzen werden nicht erfasst, da sie nach den Campingplatzverordnungen der Bundesländer keiner Genehmigungspflicht unterliegen.

Erläuterung wichtiger Begriffe

Ankünfte

Anzahl der Meldungen von Gästen in einer Beherbergungsstätte innerhalb des Berichtsmonats, die zum vorübergehenden Aufenthalt ein Gästebett belegten.

Übernachtungen

Anzahl der Übernachtungen von Gästen, die im Berichtszeitraum ankamen oder aus dem vorherigen Berichtszeitraum noch anwesend waren.

Beherbergung

Unterbringung von Personen, die sich vorübergehend an einem anderen Ort als ihrem gewöhnlichen Wohnsitz aufhalten.

Ein Aufenthalt gilt - in Anlehnung an die melderechtlichen Vorschriften - dann als „vorübergehend“, wenn er die Dauer von zwei Monaten im Allgemeinen nicht überschreitet. Der vorübergehende Ortswechsel kann durch Urlaub und Freizeit, aber auch durch Wahrnehmung privater und geschäftlicher Kontakte, den Besuch von Tagungen und Fortbildungsveranstaltungen, Maßnahmen zur Wiederherstellung der Gesundheit oder sonstige Gründe veranlasst sein.

Beherbergungsstätten

Betriebe, die nach Einrichtung und Zweckbestimmung dazu dienen, mehr als acht Gäste gleichzeitig zu beherbergen. Hierzu zählen auch Unterkunftsstätten, die die Gästebeherbergung nur als Nebenzweck betreiben.

Campingplatz

Abgegrenztes Gelände, das jedermann zum vorübergehenden Aufstellen von mitgebrachten Wohnwagen oder Zelten zugänglich ist.

Erholungs-, Ferien- und Schulungsheime

Beherbergungsstätten für Angehörige bestimmter Personengruppen, in denen Speisen und Getränke nur an Hausgäste abgegeben werden.

Ferienhaus

Jedermann zugängliche, in Wohneinheiten gegliederte Beherbergungsstätte ohne Abgabe von Speisen und Getränken, aber mit Kochgelegenheit in den Wohneinheiten.

Herkunftsland

Für die Erfassung ist grundsätzlich der ständige Wohnsitz oder gewöhnliche Aufenthalt der Gäste maßgebend, nicht dagegen deren Staatsangehörigkeit (Nationalität).

Hotel

Jedermann zugängliche Beherbergungs- und Bewirtungsstätte mit herkömmlichem Dienstleistungsangebot in der Mehrzahl ihrer Beherbergungseinheiten und mit wenigstens einem Vollrestaurant - auch für Passanten - sowie in der Regel mit weiteren Einrichtungen oder Räumen für unterschiedliche Zwecke (Konferenzen, Seminare, Sport, Freizeit, Erholung).

Hotel garni

Jedermann zugängliche Beherbergungsstätte, in der an Hausgäste höchstens Frühstück abgegeben wird.

Hütten/Jugendherbergen

Beherbergungsstätten mit in der Regel einfacher Ausstattung vorzugsweise für Jugendliche sowie für Angehörige der sie tragenden Organisation, in der Speisen und Getränke nur an Hausgäste abgegeben werden.

Pension

Jedermann zugängliche Beherbergungsstätte, in der Speisen und Getränke nur an Hausgäste abgegeben werden.

Vorsorge- und Reha-Kliniken

Beherbergungsstätten unter ärztlicher Leitung ausschließlich oder überwiegend für Kurgäste. Als Kurgäste gelten Personen, die sich am Ort aufgrund ärztlicher Verordnung vorübergehend aufhalten mit dem Ziel der Erhaltung oder Wiederherstellung ihrer Gesundheit oder ihrer Berufs- oder Arbeitsfähigkeit und die die allgemein angebotenen Kureinrichtungen außerhalb der Beherbergungsstätte in Anspruch nehmen. Hierzu zählen auch Kinderheilstätten, Rehabilitations- oder ähnliche Krankenhäuser (Fachabteilungen anderer Krankenhäuser).

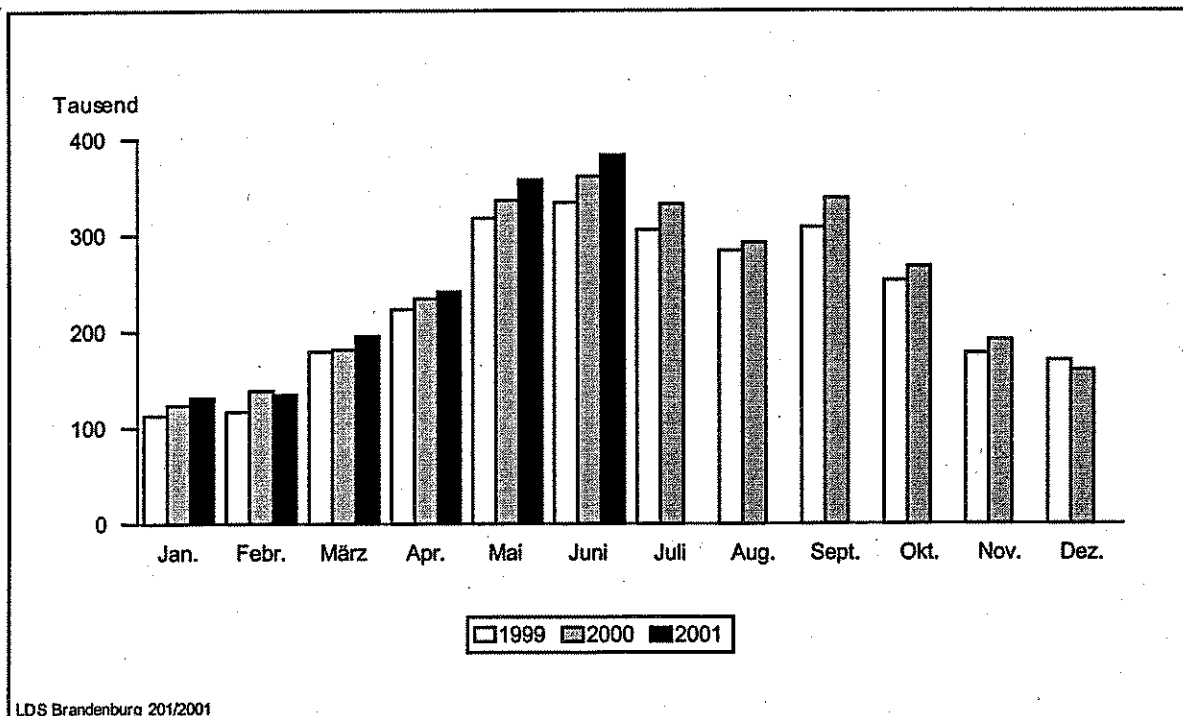
Zeichenerklärung (nach DIN 55 301)

- 0 weniger als die Hälfte von 1 in der letzten besetzten Stelle, jedoch mehr als nichts
- nichts vorhanden (genau Null)
- . Zahlenwert unbekannt oder geheim zu halten
- x Tabellenfach gesperrt, weil Aussage nicht sinnvoll (z.B. bei Vorjahresvergleichen ohne Basiswert)
- ... Angabe fällt erst später an
- + oder - aus technischen Gründen sind nur die Minusveränderungen (-) jeweils vor der Zahl gekennzeichnet; anderenfalls liegt eine Zunahme vor

I. Zusammenfassende Übersichten nach Zeitvergleichen

1. Ankünfte von Gästen in Beherbergungsstätten

Zeitraum	1996	1997	1998	1999	2000	2001
	Anzahl					
Januar	94 938	105 761	104 585	112 838	123 751	131 475
Februar	100 159	118 977	118 319	117 093	138 911	134 853
März	137 609	152 923	154 472	179 733	181 705	195 512
April	179 270	202 924	184 587	222 937	234 022	241 013
Mai	278 683	293 596	300 851	317 450	336 029	357 435
Juni	270 850	278 561	303 738	333 683	361 024	383 343
Juli	224 111	230 990	259 783	305 244	332 046	...
August	246 965	255 103	266 576	283 576	291 781	...
September	262 263	267 426	274 273	307 720	337 859	...
Oktober	214 482	221 644	224 691	252 896	267 214	...
November	163 442	156 660	162 485	177 156	190 842	...
Dezember	135 619	130 741	139 759	170 153	159 949	...
Winterhalbjahr ¹⁾	773 434	879 646	849 364	934 845	1 025 698	1 053 644
Sommerhalbjahr ²⁾	1 497 354	1 547 320	1 629 912	1 800 569	1 925 953	...
Jahr	2 308 391	2 415 306	2 494 119	2 780 479	2 955 133	...

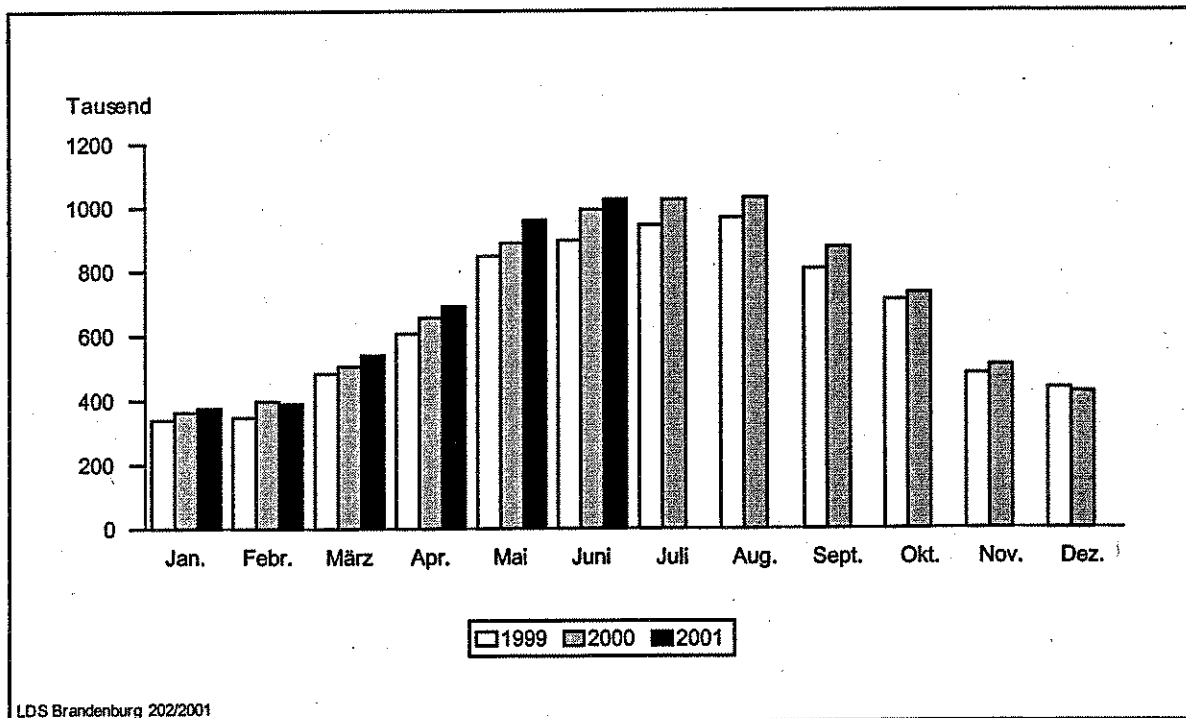


LDS Brandenburg 201/2001

1) November des vorhergehenden Jahres bis einschließlich April des jeweiligen Jahres
 2) Mai bis einschließlich Oktober

2. Übernachtungen von Gästen in Beherbergungsstätten

Zeitraum	1996	1997	1998	1999	2000	2001
	Anzahl					
Januar	319 029	345 950	317 802	339 632	364 181	375 467
Februar	347 094	372 940	342 974	348 180	398 598	389 665
März	436 158	477 187	438 751	482 812	504 856	539 231
April	549 954	589 684	534 070	606 040	655 038	690 025
Mai	810 697	834 959	826 664	845 918	886 264	958 593
Juni	837 568	824 152	829 108	894 755	991 729	1 023 943
Juli	889 506	861 742	891 770	942 592	1 022 769	...
August	768 692	806 236	918 397	965 745	1 027 553	...
September	761 100	737 326	760 768	804 810	873 536	...
Oktober	654 337	654 621	650 316	709 021	730 434	...
November	493 179	442 612	453 828	480 736	507 680	...
Dezember	402 349	365 113	379 447	436 402	424 207	...
Winterhalbjahr ¹⁾	2 456 328	2 681 289	2 441 322	2 609 939	2 839 811	2 926 275
Sommerhalbjahr ²⁾	4 721 900	4 719 036	4 877 023	5 162 841	5 532 285	...
Jahr	7 269 663	7 312 522	7 343 895	7 856 643	8 386 845	...



1) November des vorhergehenden Jahres bis einschließlich April des jeweiligen Jahres

2) Mai bis einschließlich Oktober

3. Auslastung der angebotenen Bettenkapazität in Beherbergungsstätten *)

Zeitraum	1996	1997	1998	1999	2000	2001
	Prozent					
Januar	21,8	20,7	18,1	17,9	18,9	19,5
Februar	24,9	24,1	20,8	20,0	22,1	22,0
März	28,5	27,1	23,8	24,3	25,6	26,8
April	32,9	32,2	28,2	30,1	32,4	33,5
Mai	41,7	40,9	38,7	37,8	39,4	42,1
Juni	43,2	40,9	39,2	40,9	45,2	45,8
Juli	44,4	41,6	40,5	41,8	44,7	...
August	37,8	38,5	42,0	42,7	45,1	...
September	39,4	36,7	36,4	36,9	40,2	...
Oktober	34,2	32,6	31,2	32,7	33,9	...
November	28,5	24,5	23,7	24,7	25,8	...
Dezember	23,5	20,6	19,9	22,1	21,4	...
Winterhalbjahr ¹⁾	27,3	26,1	22,8	22,8	24,4	25,0
Sommerhalbjahr ²⁾	40,1	38,6	38,1	38,9	41,5	...
Jahr	34,2	32,3	30,9	31,6	33,5	...

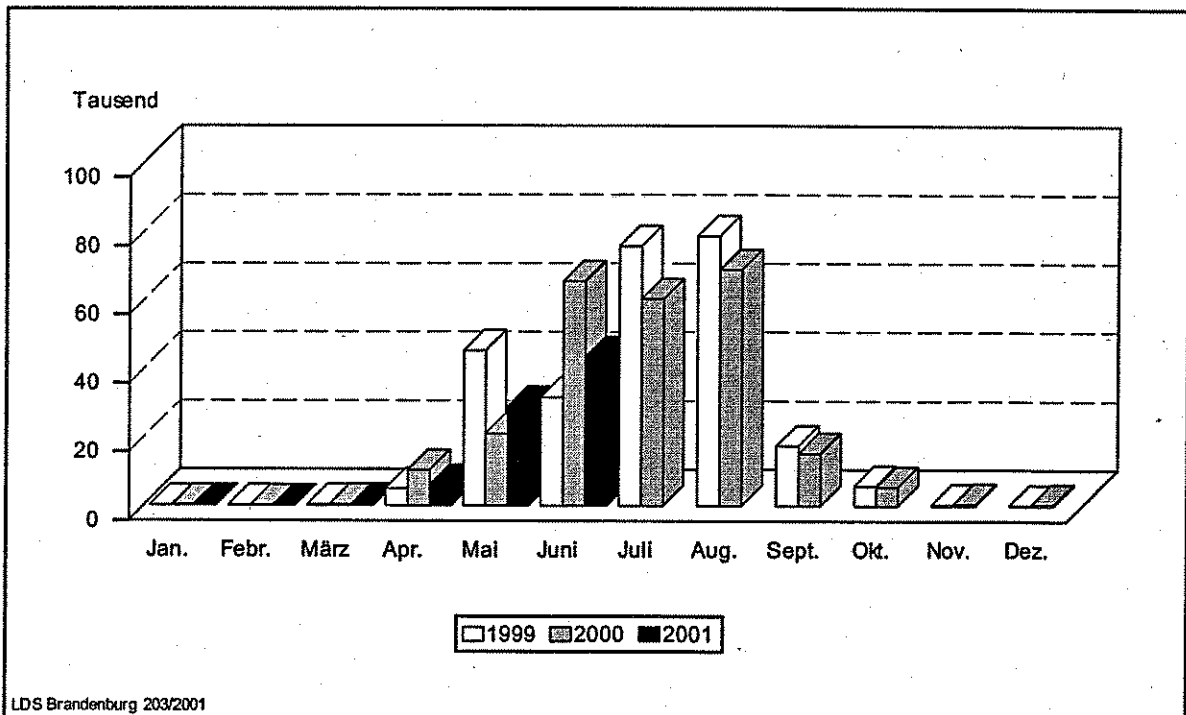
*) Rechnerischer Wert (Übernachtungen/angebotene Bettentage) x 100

1) November des vorhergehenden Jahres bis einschließlich April des jeweiligen Jahres

2) Mai bis einschließlich Oktober

4. Ankünfte von Gästen auf Campingplätzen mit Urlaubscamping ¹⁾

Zeitraum	1996	1997	1998	1999	2000	2001
	Anzahl					
Januar	211	195	104	117	189	194
Februar	164	176	130	146	111	123
März	424	1 538	274	293	342	469
April	4 696	3 540	5 952	4 943	10 299	5 940
Mai	36 681	46 648	44 431	45 116	20 892	28 732
Juni	46 140	46 796	33 959	31 458	65 308	43 246
Juli	80 256	80 823	58 890	75 542	60 111	...
August	51 594	71 800	71 816	78 446	68 678	...
September	12 719	16 036	12 568	17 431	15 233	...
Oktober	4 856	4 490	3 522	5 737	5 496	...
November	264	315	159	394	516	...
Dezember	297	545	153	220	441	...
Winterhalbjahr ¹⁾	6 113	6 010	7 320	5 811	11 555	7 683
Sommerhalbjahr ²⁾	232 246	266 593	225 186	253 730	235 718	...
Jahr	238 302	272 902	231 958	259 843	247 616	...



LDS Brandenburg 2003/2001

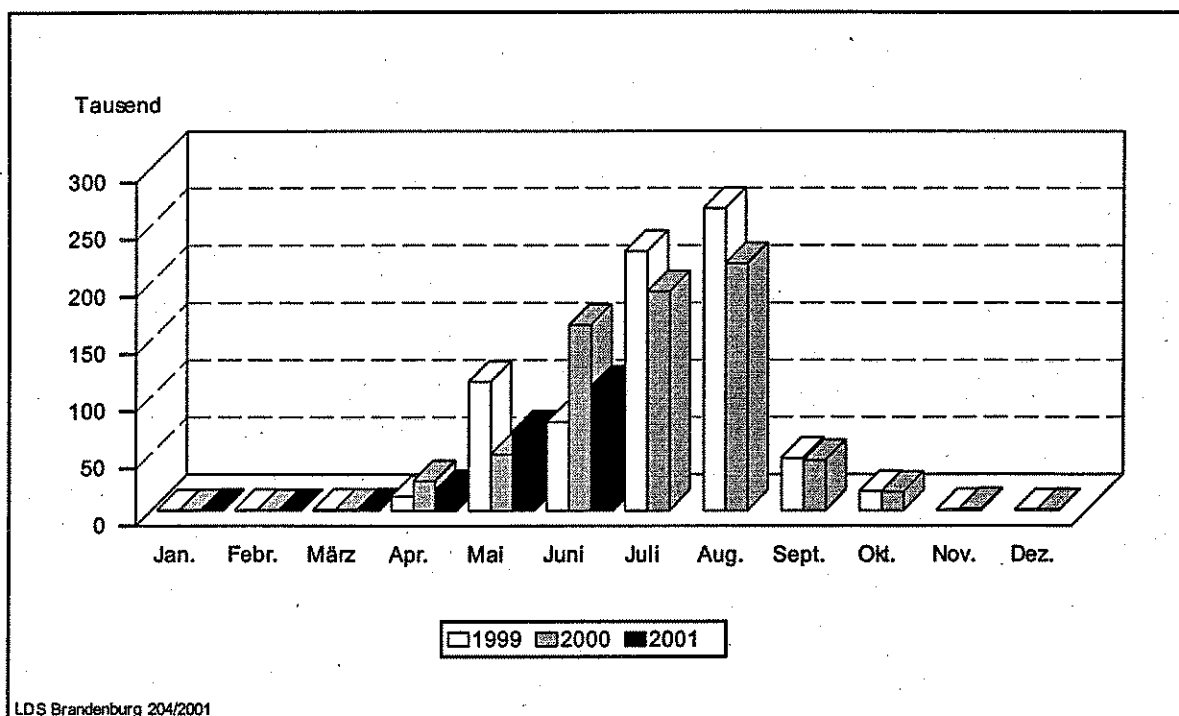
*) Campingplatzbenutzung für höchstens zwei Monate vereinbart

1) November des vorhergehenden Jahres bis einschließlich April des jeweiligen Jahres

2) Mai bis einschließlich Oktober

5. Übernachtungen von Gästen auf Campingplätzen mit Urlaubscamping ^{*)}

Zeitraum	1996	1997	1998	1999	2000	2001
	Anzahl					
Januar	1 109	785	1 068	492	474	1 045
Februar	1 666	1 092	1 061	622	588	815
März	2 026	4 586	855	970	1 054	1 217
April	13 882	8 732	15 582	12 575	25 824	17 393
Mai	97 548	115 678	108 055	112 458	48 800	69 234
Juni	148 011	122 544	83 047	77 205	162 232	108 329
Juli	316 314	282 084	184 717	226 550	191 539	...
August	153 877	237 865	242 707	263 876	215 852	...
September	35 724	44 162	34 353	45 673	43 783	...
Oktober	14 845	14 852	10 819	16 995	16 435	...
November	1 667	2 049	812	1 018	1 665	...
Dezember	1 485	1 786	869	750	944	...
Winterhalbjahr ¹⁾	23 635	18 347	22 401	16 340	29 708	23 079
Sommerhalbjahr ²⁾	766 319	817 185	663 698	742 757	678 641	...
Jahr	788 154	836 215	683 945	759 184	709 190	...



LDS Brandenburg 204/2001

*) Campingplatzbenutzung für höchstens zwei Monate vereinbart

1) November des vorhergehenden Jahres bis einschließlich April des jeweiligen Jahres

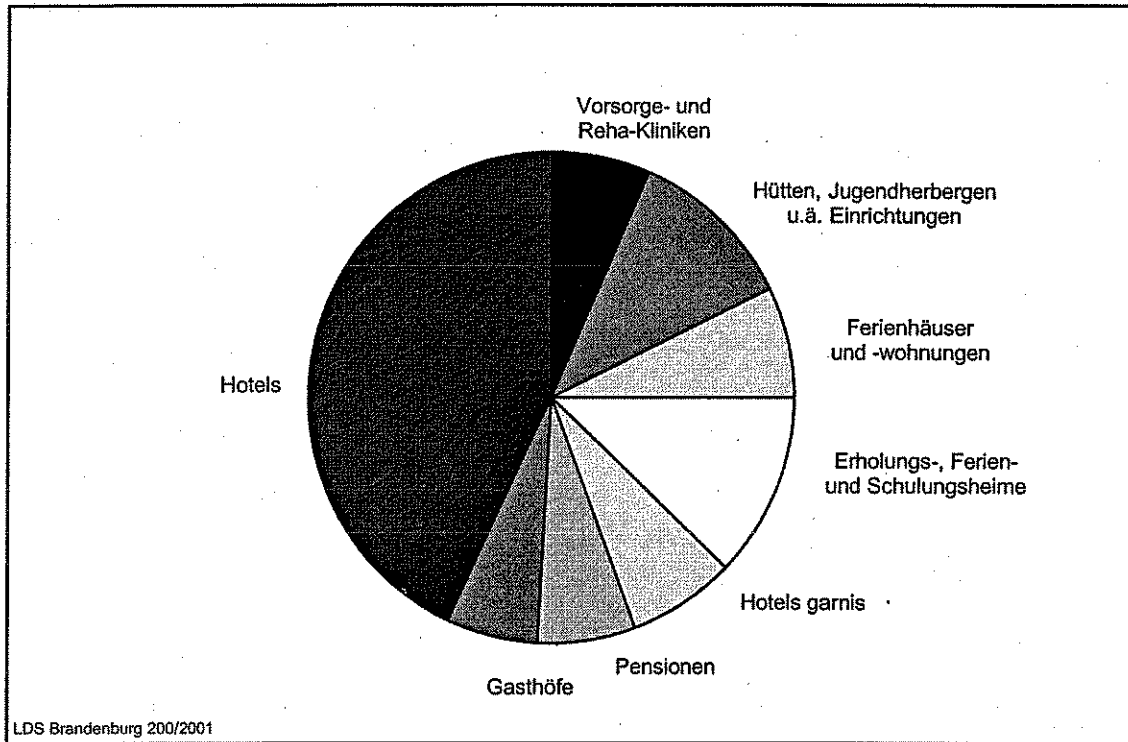
2) Mai bis einschließlich Oktober

II. Weitere Ergebnistabellen

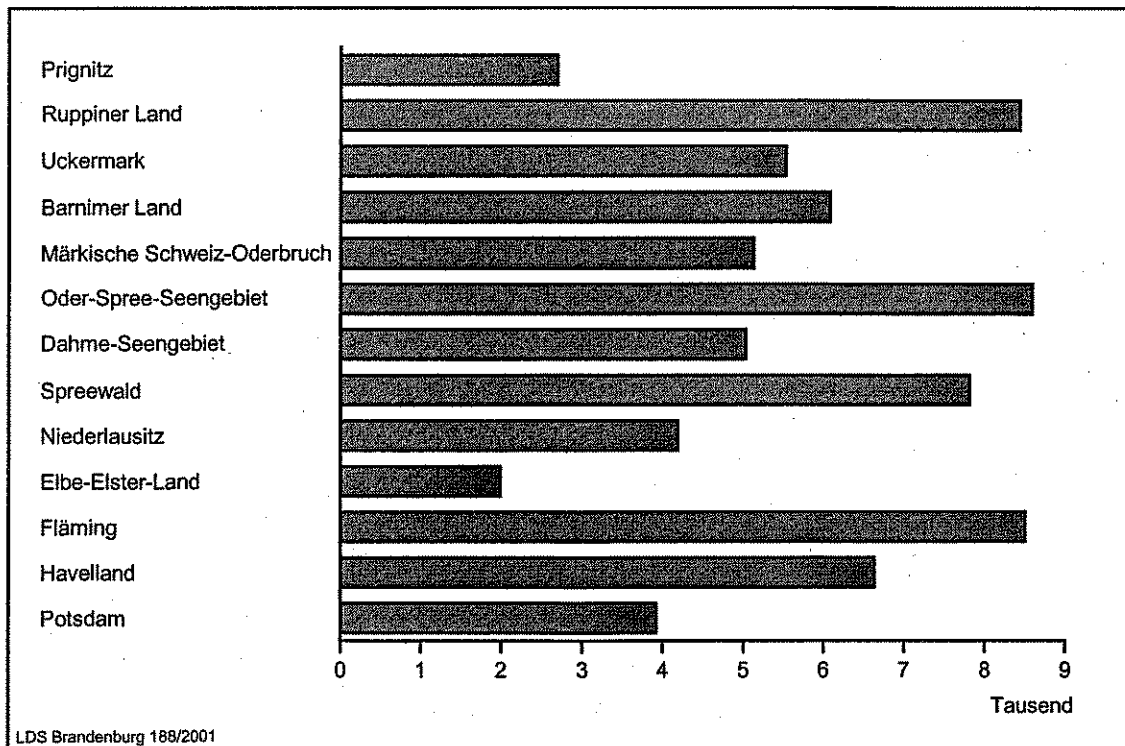
6. Beherbergungsarten am Ende des Monats nach Verwaltungsbezirken und Reisegebieten

Verwaltungsbezirk Reisegebiet	Beherbergungsstätten insgesamt	davon							
		Hotels	Gasthöfe	Pensionen	Hotels garnis	Erholungs-, Ferien- u. Schulungsheime	Ferienhäuser und -wohnungen	Hütten, Jugendherbergen u.ä. Einrichtungen	Vorsorge- und Reha-Kliniken
Anzahl am 30.06.2001									
Verwaltungsbezirk									
Kreisfreie Städte									
Brandenburg an der Havel	22	6	2	7	5	-	2	-	-
Cottbus	22	13	2	2	2	2	-	1	-
Frankfurt (Oder)	15	7	6	-	1	1	-	-	-
Potsdam	32	18	-	4	6	2	-	2	-
Landkreise									
Barnim	88	32	14	11	6	11	8	5	1
dar.: Eberswalde	4	2	-	1	1	-	-	-	-
Dahme-Spreewald	132	38	19	22	8	15	18	10	2
Elbe-Elster	64	19	14	10	3	7	5	4	2
Havelland	67	16	11	19	8	5	4	4	-
Märkisch-Oderland	99	35	11	12	9	10	6	11	5
Oberhavel	92	37	20	11	4	7	11	1	1
Oberspreewald-Lausitz	84	32	15	24	2	4	3	4	-
Oder-Spree	134	29	18	17	17	16	23	11	3
dar.: Eisenhüttenstadt	6	1	2	-	2	1	-	-	-
Ostprignitz-Ruppin	123	40	19	24	5	7	20	5	3
Potsdam-Mittelmark	141	59	20	16	11	11	16	4	4
Prignitz	56	22	12	10	3	3	-	5	1
Spree-Neiße	91	33	13	17	9	7	5	6	1
Teltow-Fläming	83	28	13	18	12	7	4	1	-
Uckermark	113	31	20	19	3	11	17	10	2
dar.: Schwedt	8	3	1	2	-	-	-	2	-
Land Brandenburg	1 458	495	229	243	114	126	142	84	25
Reisegebiet									
Prignitz	77	27	17	13	4	6	4	5	1
Ruppiner Land	194	72	34	32	8	11	27	6	4
Uckermark	113	31	20	19	3	11	17	10	2
Barnimer Land	88	32	14	11	6	11	8	5	1
Märkische Schweiz-Oderbruch	99	35	11	12	9	10	6	11	5
Oder-Spree-Seengebiet	141	36	20	15	18	17	21	11	3
Dahme-Seengebiet	71	24	9	9	7	9	7	5	1
Spreewald	170	51	31	40	10	13	15	8	2
Niederlausitz	96	41	13	18	4	6	6	8	-
Elbe-Elster-Land	64	19	14	10	3	7	5	4	2
Fläming	163	66	23	30	17	11	9	4	3
Havelland	150	43	23	30	19	12	17	5	1
Potsdam	32	18	-	4	6	2	-	2	-

7. Anteil der in den einzelnen Beherbergungsarten angebotenen Bettenkapazität an den angebotenen Betten/Schlafgelegenheiten aller Beherbergungsstätten im Land Brandenburg am Ende des Berichtsmonats



8. Bestand der in den Beherbergungsstätten des Landes Brandenburg angebotenen Bettenkapazität nach Reisegebieten am Ende des Berichtsmonats



9. Beherbergungsstätten, Gästebetten und Kapazitätsauslastung am Ende des Berichtsmonats nach Verwaltungsbezirken und Reisegebieten

Verwaltungsbezirk Reisegebiet	Beherbergungsstätten		Betten/Schlafgelegenheiten					Betten insgesamt je 1000 Einwohner	
	ins- gesamt	darunter	ins- gesamt	darunter angebotene			Anzahl		
		geöffnete		Ist	Verän- derung zum Vor- jahres- stichtag	durchschnittliche Auslastung ¹⁾			
						Juni 2001			seit Jahres- beginn
Anzahl am 30.06.2001				Prozent			Anzahl		
Verwaltungsbezirk									
Kreisfreie Städte									
Brandenburg an der Havel	22	21	809	793	5,3	34,3	20,8	10,3	
Cottbus	22	22	2 147	1 992	- 8,3	50,9	28,5	19,5	
Frankfurt (Oder)	15	15	1 051	958	- 8,8	34,7	24,5	14,4	
Potsdam	32	32	4 033	3 921	1,3	66,8	43,5	31,2	
Landkreise									
Barnim	88	84	6 354	6 081	2,6	46,8	33,9	37,7	
dar.: Eberswalde	4	4	234	230	-	28,6	22,9	5,2	
Dahme-Spreewald	132	128	7 572	7 238	- 0,1	51,0	34,2	47,8	
Elbe-Elster	64	64	2 016	1 989	9,4	38,7	31,8	15,3	
Havelland	67	63	2 602	2 177	1,0	34,7	26,5	17,8	
Märkisch-Oderland	99	96	5 253	5 133	- 0,5	48,2	37,0	28,0	
Oberhavel	92	88	3 990	3 815	- 8,0	37,5	25,6	20,9	
Oberspreewald-Lausitz	84	82	3 899	3 849	15,3	42,7	25,4	26,6	
Oder-Spree	134	132	7 935	7 776	3,2	36,9	26,5	40,3	
dar.: Eisenhüttenstadt	6	6	570	567	6,8	31,4	25,8	13,5	
Ostprignitz-Ruppin	123	119	5 572	5 368	0,3	44,8	28,6	49,1	
Potsdam-Mittelmark	141	140	8 589	8 286	4,2	48,8	35,7	41,4	
Prignitz	56	56	1 954	1 937	0,3	44,4	37,5	20,2	
Spree-Neiße	91	88	3 902	3 810	1,5	45,1	30,8	25,3	
Teltow-Fläming	83	83	3 913	3 887	3,1	48,5	37,2	24,6	
Uckermark	113	111	5 716	5 533	2,1	45,7	33,9	37,3	
dar.: Schwedt	8	8	349	346	10,9	30,9	38,2	8,6	
Land Brandenburg	1 458	1 424	77 307	74 543	1,6	45,8	32,4	29,7	
Reisegebiet									
Prignitz	77	77	2 766	2 695	- 1,1	41,8	34,8	22,9	
Ruppiner Land	194	186	8 750	8 425	- 3,2	42,4	27,3	31,3	
Uckermark	113	111	5 716	5 533	2,1	45,7	33,9	37,3	
Barnimer Land	88	84	6 354	6 081	2,6	46,8	33,9	37,7	
Märkische Schweiz-Oderbruch	99	96	5 253	5 133	- 0,5	48,2	37,0	28,0	
Oder-Spree-Seengebiet	141	139	8 842	8 590	1,8	36,8	26,4	33,3	
Dahme-Seengebiet	71	70	5 283	5 033	- 0,9	50,6	32,2	51,2	
Spreewald	170	165	8 097	7 811	3,7	52,7	34,9	35,0	
Niederlausitz	96	93	4 284	4 189	3,7	34,4	20,7	17,9	
Elbe-Elster-Land	64	64	2 016	1 989	9,4	38,7	31,8	15,3	
Fläming	163	162	8 786	8 508	2,2	49,0	37,9	29,4	
Havelland	150	145	7 127	6 635	5,2	42,1	28,8	24,4	
Potsdam	32	32	4 033	3 921	1,3	66,8	43,5	31,2	

1) Rechnerischer Wert (Übernachtungen/angebotene Bettentage) x 100

10. Beherbergungsarten am Ende des Berichtsmonats nach Größenklassen und Kapazitätsauslastung

Beherbergungsarten mit ... bis ... Gästebetten	Beherbergungsstätten		Betten/Schlafgelegenheiten					
	ins- gesamt	darunter	ins- gesamt	darunter angebotene			durchschnittliche Auslastung ¹⁾	
		geöffnete		lst	Veränderung zum Vorjah- resstichtag	Juni 2001		
	Anzahl am 30.06.2001				Prozent			
Hotels								
9 - 11	16	15	165	154	14,9		31,0	21,9
12 - 14	27	26	352	332	- 5,1		28,3	20,3
15 - 19	45	45	772	766	11,3		28,4	19,6
20 - 29	83	82	1 969	1 934	1,4		30,6	22,9
30 - 99	240	236	12 575	12 322	5,9		41,5	27,5
100 - 249	63	63	9 021	8 925	- 3,8		48,0	31,7
250 - 499	15	15	4 718	4 331	- 3,0		60,5	36,6
500 - 999	6	6	3 527	3 432	- 2,7		57,4	39,7
Zusammen	495	488	33 099	32 196	0,7		46,4	30,7
Gasthöfe								
9 - 11	50	48	503	483	- 1,4		25,3	19,6
12 - 14	44	44	565	562	15,9		32,6	20,5
15 - 19	49	47	826	794	- 11,9		30,9	23,0
20 - 29	48	48	1 117	1 098	3,0		26,9	20,0
30 - 99	38	38	1 599	1 575	0,6		26,4	17,3
Zusammen	229	225	4 610	4 512	0,1		27,9	19,6
Pensionen								
9 - 11	61	55	608	551	4,2		29,9	20,9
12 - 14	57	57	736	726	- 6,7		37,3	25,4
15 - 19	50	50	827	802	20,6		28,9	23,7
20 - 29	39	38	913	888	1,3		35,5	25,9
30 - 99	34	33	1 589	1 456	- 1,8		34,8	24,7
100 - 249	2	2	268	268	-		.	.
250 - 499	-	-	-	-	-		-	-
Zusammen	243	235	4 941	4 691	2,0		34,7	24,7
Hotels garnis								
9 - 11	11	11	117	117	37,6		39,6	24,6
12 - 14	7	7	90	87	- 5,4		33,6	22,4
15 - 19	18	18	296	282	4,8		28,8	19,4
20 - 29	30	29	716	695	- 4,8		36,7	26,2
30 - 99	33	33	1 762	1 741	4,5		40,2	28,3
100 - 249	13	13	1 946	1 881	3,2		43,7	34,0
250 - 499	2	2	633	633	-		.	.
Zusammen	114	113	5 560	5 436	2,6		37,1	28,2

1) Rechnerischer Wert (Übernachtungen/angebotene Bettentage) x 100

Noch: 10. Beherbergungsarten am Ende des Monats nach Größenklassen und Kapazitätsauslastung

Beherbergungsarten mit ... bis ... Gästebetten	Beherbergungsstätten		Betten/Schlafgelegenheiten				
	ins- gesamt	darunter	ins- gesamt	darunter angebotene			
		geöffnete		ist	Veränderung zum Vorjah- resstichtag	durchschnittliche Auslastung ¹⁾	
	Anzahl am 30.06.2001			Prozent			
Erholungs-, Ferien- und Schulungsheime							
12 - 14	-	-	-	-	-	.	.
15 - 19	1	1	19	19	-	.	.
20 - 29	24	23	588	566	6,4	35,1	24,7
30 - 99	77	75	4 184	3 999	- 1,5	45,7	31,7
100 - 249	21	21	3 193	3 158	20,7	43,7	26,1
250 - 499	1	1	274	274	- 59,3	.	.
500 - 999	2	2	1 092	1 092	101,5	.	.
Zusammen	126	123	9 350	9 108	7,9	43,5	30,7
Ferienhäuser und -wohnungen							
9 - 11	9	9	93	93	50,0	19,1	13,8
12 - 14	22	20	279	255	12,3	28,6	21,1
15 - 19	22	22	361	349	1,7	23,5	13,7
20 - 29	31	30	741	717	8,6	26,3	18,2
30 - 99	48	47	2 412	2 304	- 4,0	43,6	26,7
100 - 249	9	9	1 252	1 218	14,0	45,1	21,4
250 - 499	-	-	-	-	-	-	-
500 - 999	1	1	600	400	- 33,3	.	.
Zusammen	142	138	5 738	5 336	- 0,4	42,5	24,1
Hütten, Jugendherbergen u. ä. Einrichtungen							
12 - 14	-	-	-	-	-	-	-
15 - 19	4	3	65	49	44,1	29,3	13,3
20 - 29	13	12	323	299	- 2,6	31,6	20,8
30 - 99	47	46	2 671	2 540	0,9	36,2	23,1
100 - 249	15	12	2 189	1 687	1,2	56,2	30,9
250 - 499	2	2	922	922	-	.	.
500 - 999	2	2	1 781	1 781	0,2	.	.
1000 und mehr	1	1	1 254	1 232	-	55,0	26,6
Zusammen	84	78	9 205	8 510	0,4	45,9	26,1

1) Rechnerischer Wert (Übernachtungen/angebotene Bettentage) x 100

Noch: 10. Beherbergungsarten am Ende des Monats nach Größenklassen und Kapazitätsauslastung

Beherbergungsarten mit ... bis ... Gästebetten	Beherbergungsstätten		Betten/Schlafgelegenheiten				
	ins- gesamt	darunter	ins- gesamt	darunter angebotene			
		geöffnete		ist	Veränderung zum Vorjah- resstichtag	durchschnittliche Auslastung ¹⁾	
	Anzahl am 30.06.2001				Prozent		
Vorsorge- und Reha-Kliniken							
20 - 29	-	-	-	-	-	-	-
30 - 99	6	5	354	304	6,3	49,7	53,6
100 - 249	17	17	3 478	3 478	0,8	90,2	86,6
250 - 499	1	1	282	282	-	.	.
500 - 999	1	1	690	690	4,7	.	.
Zusammen	25	24	4 804	4 754	1,6	87,8	85,6
Beherbergungsarten insgesamt							
9 - 11	147	138	1 486	1 398	7,5	28,5	20,6
12 - 14	157	154	2 022	1 962	0,8	33,1	22,3
15 - 19	189	186	3 166	3 061	4,9	28,7	20,9
20 - 29	268	262	6 367	6 197	1,9	31,3	22,9
30 - 99	523	513	27 146	26 241	2,4	40,5	27,2
100 - 249	140	137	21 347	20 615	2,2	54,6	40,4
250 - 499	21	21	6 829	6 442	- 7,6	55,0	35,4
500 - 999	12	12	7 690	7 395	4,1	56,4	44,0
1000 und mehr	1	1	1 254	1 232	-	55,0	26,6
Insgesamt	1 458	1 424	77 307	74 543	1,6	45,8	32,4

1) Rechnerischer Wert (Übernachtungen/angebotene Bettentage) x 100

11. Ankünfte der Gäste in Beherbergungsstätten im Juni 2001 nach Verwaltungsbezirken und Reisegebieten sowie nach zusammengefassten Gästegruppen

Verwaltungsbezirk Reisegebiet	Ankünfte insgesamt		davon Gäste aus			
	Ist	Veränderung z. Vorjahresmon.	der BRD		dem Ausland	
			Ist	Veränderung z. Vorjahresmon.	Ist	Veränderung z. Vorjahresmon.
	Anzahl	Prozent	Anzahl	Prozent	Anzahl	Prozent
	Verwaltungsbezirk					
Kreisfreie Städte						
Brandenburg an der Havel	3 778	8,2	3 586	16,2	192	- 52,8
Cottbus	13 484	4,8	12 788	2,2	696	90,7
Frankfurt (Oder)	5 612	- 7,8	5 039	- 6,6	573	- 17,0
Potsdam	36 811	31,0	34 677	42,1	2 134	- 42,3
Landkreise						
Barnim	25 611	- 4,0	24 455	- 2,0	1 156	- 32,9
dar.: Eberswalde	590	- 36,7	560	- 37,8	30	- 3,2
Dahme-Spreewald	42 794	3,2	40 135	2,7	2 659	12,9
Elbe-Elster	6 437	16,5	6 247	16,4	190	21,0
Havelland	9 574	5,3	9 338	5,8	236	- 11,6
Märkisch-Oderland	23 657	- 2,9	21 378	- 4,0	2 279	8,6
Oberhavel	20 426	4,5	19 148	8,5	1 278	- 32,5
Oberspreewald-Lausitz	20 866	10,8	20 082	9,7	784	50,2
Oder-Spree	29 381	2,2	28 366	2,7	1 015	- 11,3
dar.: Eisenhüttenstadt	1 801	0,1	1 635	- 1,4	166	17,7
Ostprignitz-Ruppin	21 901	- 13,4	21 190	- 13,8	711	0,4
Potsdam-Mittelmark	44 234	18,4	41 536	20,8	2 698	- 9,4
Prignitz	7 776	- 5,4	7 579	- 5,3	197	- 11,3
Spree-Neiße	20 587	3,0	20 347	3,4	240	- 22,3
Teltow-Fläming	26 338	23,3	21 757	26,6	4 581	9,6
Uckermark	24 076	0,3	23 384	- 0,6	692	46,3
dar.: Schwedt	1 326	1,8	1 202	0,8	124	12,7
Land Brandenburg	383 343	6,2	361 032	7,2	22 311	- 7,8
	Reisegebiet					
Prignitz	10 854	- 8,8	10 558	- 8,0	296	- 30,5
Ruppiner Land	39 249	- 4,6	37 359	- 3,6	1 890	- 21,2
Uckermark	24 076	0,3	23 384	- 0,6	692	46,3
Barnimer Land	25 611	- 4,0	24 455	- 2,0	1 156	- 32,9
Märkische Schweiz-Oderbruch	23 657	- 2,9	21 378	- 4,0	2 279	8,6
Oder-Spree-Seengebiet	34 515	0,6	32 927	1,4	1 588	- 13,4
Dahme-Seengebiet	30 739	1,2	28 221	0,2	2 518	14,1
Spreewald	50 094	9,4	48 984	9,0	1 110	31,7
Niederlausitz	17 376	- 0,9	16 625	- 2,4	751	49,3
Elbe-Elster-Land	6 437	16,5	6 247	16,4	190	21,0
Fläming	50 795	19,0	43 868	21,9	6 927	3,5
Havelland	33 129	15,7	32 349	17,7	780	- 31,6
Potsdam	36 811	31,0	34 677	42,1	2 134	- 42,3

12. Ankünfte der Gäste in Beherbergungsstätten von Januar bis Juni 2001 nach Verwaltungsbezirken und Reisegebieten sowie nach zusammengefassten Gästegruppen

Verwaltungsbezirk Reisegebiet	Ankünfte insgesamt		davon Gäste aus			
			der BRD		dem Ausland	
	Ist	Veränderung z. Vorjahreszeitr.	Ist	Veränderung z. Vorjahreszeitr.	Ist	Veränderung z. Vorjahreszeitr.
	Anzahl	Prozent	Anzahl	Prozent	Anzahl	Prozent
	Verwaltungsbezirk					
Kreisfreie Städte						
Brandenburg an der Havel	14 831	14,6	13 808	17,3	1 023	- 12,4
Cottbus	52 229	8,0	49 133	6,6	3 096	36,4
Frankfurt (Oder)	23 508	- 5,9	20 872	- 5,7	2 636	- 6,9
Potsdam	139 633	17,3	130 137	22,0	9 496	- 23,2
Landkreise						
Barnim	97 130	- 0,5	90 467	- 1,7	6 663	18,7
dar.: Eberswalde	2 756	- 2,5	2 624	- 3,2	132	12,8
Dahme-Spreewald	145 263	3,0	132 748	0,7	12 515	36,2
Elbe-Elster	24 354	- 0,7	23 794	- 0,7	560	1,6
Havelland	41 282	5,6	39 966	5,6	1 316	7,2
Märkisch-Oderland	92 269	- 1,3	83 267	- 2,0	9 002	5,8
Oberhavel	80 685	- 0,1	74 969	0,8	5 716	- 10,8
Oberspreewald-Lausitz	59 655	- 0,2	57 339	- 0,6	2 316	10,7
Oder-Spree	106 575	- 1,2	102 460	- 1,5	4 115	6,9
dar.: Eisenhüttenstadt	8 145	- 4,2	7 341	- 5,8	804	14,0
Ostprignitz-Ruppin	81 237	- 2,9	78 824	- 2,9	2 413	- 0,7
Potsdam-Mittelmark	163 378	6,2	152 802	8,0	10 576	- 14,2
Prignitz	33 933	8,0	33 156	8,9	777	- 18,6
Spree-Neiße	71 746	- 0,8	70 483	- 0,8	1 263	- 0,9
Teltow-Fläming	122 292	23,0	99 547	21,7	22 745	28,7
Uckermark	93 631	9,8	90 084	8,8	3 547	41,0
dar.: Schwedt	6 798	- 3,6	6 167	- 6,9	631	47,8
Land Brandenburg	1 443 631	5,0	1 343 856	4,8	99 775	7,0
	Reisegebiet					
Prignitz	47 342	8,5	46 105	9,5	1 237	- 18,7
Ruppiner Land	148 513	- 2,4	140 844	- 2,1	7 669	- 7,3
Uckermark	93 631	9,8	90 084	8,8	3 547	41,0
Barnimer Land	97 130	- 0,5	90 467	- 1,7	6 663	18,7
Märkische Schweiz-Oderbruch	92 269	- 1,3	83 267	- 2,0	9 002	5,8
Oder-Spree-Seengebiet	128 627	- 2,1	121 883	- 2,3	6 744	1,0
Dahme-Seengebiet	108 080	2,5	97 119	0,1	10 961	30,1
Spreewald	165 206	6,6	159 410	5,7	5 796	39,0
Niederlausitz	57 063	- 8,7	54 623	- 9,4	2 440	9,1
Elbe-Elster-Land	24 354	- 0,7	23 794	- 0,7	560	1,6
Fläming	220 864	12,0	189 241	11,9	31 623	12,3
Havelland	120 919	11,9	116 882	12,5	4 037	- 4,3
Potsdam	139 633	17,3	130 137	22,0	9 496	- 23,2

13. Übernachtungen der Gäste in Beherbergungsstätten im Juni 2001 nach Verwaltungsbezirken und Reisegebieten sowie nach zusammengefassten Gästegruppen

Verwaltungsbezirk Reisegebiet	Übernachtungen insgesamt		davon Gäste aus			
	Ist	Veränderung z. Vorjahresmon.	der BRD		dem Ausland	
			Ist	Veränderung z. Vorjahresmon.	Ist	Veränderung z. Vorjahresmon.
	Anzahl	Prozent	Anzahl	Prozent	Anzahl	Prozent
	Verwaltungsbezirk					
Kreisfreie Städte						
Brandenburg an der Havel	8 152	8,2	7 782	17,2	370	- 58,5
Cottbus	30 432	10,2	28 969	6,9	1 463	185,2
Frankfurt (Oder)	9 976	- 19,0	8 868	- 20,1	1 108	- 9,3
Potsdam	78 098	24,7	73 668	33,6	4 430	- 40,8
Landkreise						
Barnim	85 316	0,1	82 309	1,5	3 007	- 27,8
dar.: Eberswalde	1 974	- 21,9	1 876	- 21,8	98	- 24,6
Dahme-Spreewald	110 806	- 1,0	105 420	- 1,0	5 386	- 0,9
Elbe-Elster	23 083	12,8	22 570	13,3	513	- 6,0
Havelland	22 668	- 0,8	22 253	0,6	415	- 43,1
Märkisch-Oderland	74 242	- 4,5	69 800	- 4,8	4 442	1,3
Oberhavel	42 896	0,9	40 691	3,5	2 205	- 31,5
Oberspreewald-Lausitz	49 253	9,1	47 353	7,1	1 900	111,6
Oder-Spree	85 871	1,9	82 382	1,8	3 489	2,9
dar.: Eisenhüttenstadt	5 346	16,0	4 747	13,2	599	43,3
Ostprignitz-Ruppin	71 971	- 4,6	70 709	- 5,0	1 262	28,5
Potsdam-Mittelmark	121 361	6,9	114 102	9,8	7 259	- 24,4
Prignitz	25 817	- 1,9	25 490	- 1,2	327	- 38,3
Spree-Neiße	51 546	- 1,3	51 124	- 1,3	422	- 7,0
Teltow-Fläming	56 588	15,7	46 442	17,1	10 146	9,9
Uckermark	75 867	1,0	74 102	0,5	1 765	27,4
dar.: Schwedt	3 206	4,4	2 637	- 1,2	569	40,8
Land Brandenburg	1 023 943	3,2	974 034	4,0	49 909	- 9,4
	Reisegebiet					
Prignitz	33 781	- 2,8	33 306	- 2,1	475	- 37,4
Ruppiner Land	106 903	- 2,4	103 584	- 1,8	3 319	- 16,4
Uckermark	75 867	1,0	74 102	0,5	1 765	27,4
Barnimer Land	85 316	0,1	82 309	1,5	3 007	- 27,8
Märkische Schweiz-Oderbruch	74 242	- 4,5	69 800	- 4,8	4 442	1,3
Oder-Spree-Seengebiet	94 639	- 0,4	90 042	- 0,4	4 597	- 0,3
Dahme-Seengebiet	76 430	- 2,9	71 287	- 3,1	5 143	0,7
Spreewald	123 564	6,3	121 427	5,8	2 137	48,1
Niederlausitz	43 251	- 0,7	41 360	- 3,3	1 891	153,1
Elbe-Elster-Land	23 083	12,8	22 570	13,3	513	- 6,0
Fläming	124 980	10,2	109 462	9,7	15 518	13,4
Havelland	83 789	5,7	81 117	11,8	2 672	- 60,5
Potsdam	78 098	24,7	73 668	33,6	4 430	- 40,8

14. Übernachtungen der Gäste in Beherbergungsstätten von Januar bis Juni 2001 nach Verwaltungsbezirken und Reisegebieten sowie nach zusammengefassten Gästegruppen

Verwaltungsbezirk Reisegebiet	Übernachtungen insgesamt		davon Gäste aus			
	Ist	Veränderung z. Vorjahreszeitr.	der BRD		dem Ausland	
			Ist	Veränderung z. Vorjahreszeitr.	Ist	Veränderung z. Vorjahreszeitr.
	Anzahl	Prozent	Anzahl	Prozent	Anzahl	Prozent
Verwaltungsbezirk						
Kreisfreie Städte						
Brandenburg an der Havel	29 062	10,6	27 219	14,9	1 843	- 28,9
Cottbus	102 595	1,6	96 546	1,0	6 049	11,0
Frankfurt (Oder)	42 534	- 7,5	38 422	- 8,1	4 112	- 0,6
Potsdam	302 660	16,7	281 226	21,7	21 434	- 23,8
Landkreise						
Barnim	342 811	1,0	325 476	- 0,2	17 335	33,0
dar.: Eberswalde	9 568	16,1	9 239	21,0	329	- 45,5
Dahme-Spreewald	380 138	1,7	355 670	1,0	24 468	12,7
Elbe-Elster	103 568	4,7	101 485	4,3	2 083	36,2
Havelland	98 742	2,7	95 989	3,1	2 753	- 8,8
Märkisch-Oderland	332 793	0,9	312 745	1,2	20 048	- 3,3
Oberhavel	166 097	- 1,6	155 950	0,0	10 147	- 20,8
Oberspreewald-Lausitz	132 952	- 1,2	128 151	- 2,0	4 801	27,3
Oder-Spree	324 445	2,7	312 063	2,6	12 382	4,5
dar.: Eisenhüttenstadt	26 175	- 0,1	23 617	- 1,6	2 558	16,9
Ostprignitz-Ruppin	254 635	- 1,9	250 123	- 2,2	4 512	21,1
Potsdam-Mittelmark	502 531	4,8	465 083	4,9	37 448	3,7
Prignitz	121 225	7,7	119 492	9,6	1 733	- 51,6
Spree-Neiße	187 564	1,1	185 363	1,3	2 201	- 12,8
Teltow-Fläming	248 428	17,9	202 546	16,7	45 882	23,2
Uckermark	304 144	15,6	288 386	12,2	15 758	158,5
dar.: Schwedt	23 898	53,8	18 685	31,2	5 213	302,9
Land Brandenburg	3 976 924	4,6	3 741 935	4,4	234 989	7,8
Reisegebiet						
Prignitz	155 146	11,6	152 493	13,2	2 653	- 38,6
Ruppiner Land	386 811	- 3,7	373 072	- 3,3	13 739	- 13,0
Uckermark	304 144	15,6	288 386	12,2	15 758	158,5
Barnimer Land	342 811	1,0	325 476	- 0,2	17 335	33,0
Märkische Schweiz-Oderbruch	332 793	0,9	312 745	1,2	20 048	- 3,3
Oder-Spree-Seengebiet	363 106	1,3	346 637	1,3	16 469	3,1
Dahme-Seengebiet	253 814	1,7	233 201	1,4	20 613	5,1
Spreewald	423 400	3,5	411 767	3,1	11 633	19,9
Niederlausitz	129 908	- 7,1	124 610	- 8,2	5 298	27,5
Elbe-Elster-Land	103 568	4,7	101 485	4,3	2 083	36,2
Fläming	552 561	8,2	485 906	7,5	66 655	13,5
Havelland	326 202	8,2	304 931	8,4	21 271	5,2
Potsdam	302 660	16,7	281 226	21,7	21 434	- 23,8

15. Durchschnittliche Aufenthaltsdauer der Gäste in Beherbergungsstätten im Berichtsmonat und seit Jahresbeginn nach Verwaltungsbezirken und Reisegebieten

Verwaltungsbezirk Reisegebiet	Durchschnittliche Aufenthaltsdauer der Gäste insgesamt ¹⁾		davon Gäste aus			
	Juni 2001	seit Jahresbeginn	der BRD		dem Ausland	
			Juni 2001	seit Jahresbeginn	Juni 2001	seit Jahresbeginn
Tage						
	Verwaltungsbezirk					
Kreisfreie Städte						
Brandenburg an der Havel	2,2	2,0	2,2	2,0	1,9	1,8
Cottbus	2,3	2,0	2,3	2,0	2,1	2,0
Frankfurt (Oder)	1,8	1,8	1,8	1,8	1,9	1,6
Potsdam	2,1	2,2	2,1	2,2	2,1	2,3
Landkreise						
Barnim	3,3	3,5	3,4	3,6	2,6	2,6
dar.: Eberswalde	3,3	3,5	3,4	3,5	3,3	2,5
Dahme-Spreewald	2,6	2,6	2,6	2,7	2,0	2,0
Elbe-Elster	3,6	4,3	3,6	4,3	2,7	3,7
Havelland	2,4	2,4	2,4	2,4	1,8	2,1
Märkisch-Oderland	3,1	3,6	3,3	3,8	1,9	2,2
Oberhavel	2,1	2,1	2,1	2,1	1,7	1,8
Oberspreewald-Lausitz	2,4	2,2	2,4	2,2	2,4	2,1
Oder-Spree	2,9	3,0	2,9	3,0	3,4	3,0
dar.: Eisenhüttenstadt	3,0	3,2	2,9	3,2	3,6	3,2
Ostprignitz-Ruppin	3,3	3,1	3,3	3,2	1,8	1,9
Potsdam-Mittelmark	2,7	3,1	2,7	3,0	2,7	3,5
Prignitz	3,3	3,6	3,4	3,6	1,7	2,2
Spree-Neiße	2,5	2,6	2,5	2,6	1,8	1,7
Teltow-Fläming	2,1	2,0	2,1	2,0	2,2	2,0
Uckermark	3,2	3,2	3,2	3,2	2,6	4,4
dar.: Schwedt	2,4	3,5	2,2	3,0	4,6	8,3
Land Brandenburg	2,7	2,8	2,7	2,8	2,2	2,4
	Reisegebiet					
Prignitz	3,1	3,3	3,2	3,3	1,6	2,1
Ruppiner Land	2,7	2,6	2,8	2,6	1,8	1,8
Uckermark	3,2	3,2	3,2	3,2	2,6	4,4
Barnimer Land	3,3	3,5	3,4	3,6	2,6	2,6
Märkische Schweiz-Oderbruch	3,1	3,6	3,3	3,8	1,9	2,2
Oder-Spree-Seengebiet	2,7	2,8	2,7	2,8	2,9	2,4
Dahme-Seengebiet	2,5	2,3	2,5	2,4	2,0	1,9
Spreewald	2,5	2,6	2,5	2,6	1,9	2,0
Niederlausitz	2,5	2,3	2,5	2,3	2,5	2,2
Elbe-Elster-Land	3,6	4,3	3,6	4,3	2,7	3,7
Fläming	2,5	2,5	2,5	2,6	2,2	2,1
Havelland	2,5	2,7	2,5	2,6	3,4	5,3
Potsdam	2,1	2,2	2,1	2,2	2,1	2,3

1) Rechnerischer Wert (Übernachtungen/Ankünfte)

16. Ankünfte, Übernachtungen und durchschnittliche Aufenthaltsdauer der Gäste in Beherbergungsstätten im Juni 2001 nach Betriebsarten und zusammengefassten Gästegruppen

<u>Betriebsart</u> Ständiger Wohnsitz der Gäste	Ankünfte		Übernachtungen		Durchschnittliche Aufenthaltsdauer insgesamt ¹⁾
	Ist	Veränderung z. Vorjahresmon.	Ist	Veränderung z. Vorjahresmon.	
	Anzahl	Prozent	Anzahl	Prozent	Tage
Hotels	211 532	10,5	447 710	8,0	2,1
Bundesrepublik Deutschland	194 942	12,5	412 359	9,1	2,1
Ausland	16 590	- 8,5	35 351	- 3,4	2,1
Gasthöfe	17 412	- 2,9	37 711	- 6,4	2,2
Bundesrepublik Deutschland	16 889	- 1,7	36 522	- 4,6	2,2
Ausland	523	- 31,3	1 189	- 41,6	2,3
Pensionen	20 780	12,8	48 875	4,4	2,4
Bundesrepublik Deutschland	19 995	11,2	46 764	2,0	2,3
Ausland	785	80,0	2 111	119,0	2,7
Hotels garnis	27 710	2,0	60 264	- 10,2	2,2
Bundesrepublik Deutschland	24 242	2,6	52 321	- 6,4	2,2
Ausland	3 468	- 2,1	7 943	- 29,4	2,3
Zusammen Hotellerie	277 434	8,8	594 560	4,5	2,1
Bundesrepublik Deutschland	256 068	10,3	547 966	5,8	2,1
Ausland	21 366	- 6,6	46 594	- 8,4	2,2
Erholungs-, Ferien- und Schulungsheime	43 316	8,3	118 928	5,9	2,7
Bundesrepublik Deutschland	42 856	8,9	117 259	6,2	2,7
Ausland	460	- 29,0	1 669	- 11,9	3,6
Ferienhäuser und -wohnungen	14 926	- 9,0	68 084	8,4	4,6
Bundesrepublik Deutschland	14 835	- 8,8	67 754	8,5	4,6
Ausland	91	- 30,0	330	1,9	3,6
Hütten, Jugendherbergen u. ä.	42 343	- 5,1	117 119	- 8,8	2,8
Bundesrepublik Deutschland	41 953	- 4,8	115 915	- 8,3	2,8
Ausland	390	- 29,5	1 204	- 39,8	3,1
Vorsorge- und Reha-Kliniken	5 324	4,0	125 252	5,0	23,5
Bundesrepublik Deutschland	5 320	3,9	125 140	4,9	23,5
Ausland	4	x	112	x	28,0
Betriebe insgesamt	383 343	6,2	1 023 943	3,2	2,7
Bundesrepublik Deutschland	361 032	7,2	974 034	4,0	2,7
Ausland	22 311	- 7,8	49 909	- 9,4	2,2

1) Rechnerischer Wert (Übernachtungen/Ankünfte)

17. Ankünfte, Übernachtungen und durchschnittliche Aufenthaltsdauer der Gäste in Beherbergungsstätten von Januar bis Juni 2001 nach Betriebsarten und zusammengefassten Gästegruppen

<u>Betriebsart</u> Ständiger Wohnsitz der Gäste	Ankünfte		Übernachtungen		Durchschnittliche Aufenthaltsdauer insgesamt ¹⁾
	Ist	Veränderung z. Vorjahreszeitr.	Ist	Veränderung z. Vorjahreszeitr.	
	Anzahl	Prozent	Anzahl	Prozent	Tage
Hotels	842 696	8,2	1 722 339	8,7	2,0
Bundesrepublik Deutschland	768 571	8,1	1 566 807	8,7	2,0
Ausland	74 125	9,3	155 532	8,4	2,1
Gasthöfe	64 547	- 4,5	145 608	- 4,4	2,3
Bundesrepublik Deutschland	62 690	- 4,2	139 967	- 3,1	2,2
Ausland	1 857	- 14,0	5 641	- 29,6	3,0
Pensionen	79 290	6,4	197 188	4,0	2,5
Bundesrepublik Deutschland	76 652	5,7	187 817	3,0	2,5
Ausland	2 638	33,0	9 371	30,5	3,6
Hotels garnis	117 765	- 4,4	266 646	- 7,8	2,3
Bundesrepublik Deutschland	101 412	- 4,9	221 762	- 9,6	2,2
Ausland	16 353	- 1,1	44 884	2,8	2,7
Zusammen Hotellerie	1 104 298	5,8	2 331 781	5,2	2,1
Bundesrepublik Deutschland	1 009 325	5,6	2 116 353	5,1	2,1
Ausland	94 973	7,3	215 428	6,5	2,3
Erholungs-, Ferien- und Schulungsheime	148 067	3,5	428 029	4,3	2,9
Bundesrepublik Deutschland	146 649	3,6	422 338	4,3	2,9
Ausland	1 418	- 11,7	5 691	2,4	4,0
Ferienhäuser und -wohnungen	41 720	2,6	165 736	10,6	4,0
Bundesrepublik Deutschland	41 213	2,6	163 766	10,7	4,0
Ausland	507	7,2	1 970	5,6	3,9
Hütten, Jugendherbergen u. ä.	117 689	- 0,1	329 685	- 1,0	2,8
Bundesrepublik Deutschland	114 927	- 0,2	320 844	- 1,2	2,8
Ausland	2 762	4,7	8 841	6,6	3,2
Vorsorge- und Reha-Kliniken	31 857	6,4	721 693	4,4	22,7
Bundesrepublik Deutschland	31 742	6,0	718 634	4,0	22,6
Ausland	115	x	3 059	x	26,6
Betriebe insgesamt	1 443 631	5,0	3 976 924	4,6	2,8
Bundesrepublik Deutschland	1 343 856	4,8	3 741 935	4,4	2,8
Ausland	99 775	7,0	234 989	7,8	2,4

1) Rechnerischer Wert (Übernachtungen/Ankünfte)

18. Ankünfte, Übernachtungen und durchschnittliche Aufenthaltsdauer der Gäste in Beherbergungsstätten im Juni 2001 nach Herkunftsländern

Herkunftsland (ständiger Wohnsitz)	Ankünfte		Übernachtungen			Durchschnittliche Aufenthaltsdauer ²⁾ Tage
	Ist	Veränderung z. Vorjahresmon.	Ist	Veränderung z. Vorjahresmon.	Anteil ¹⁾	
	Anzahl	Prozent	Anzahl	Prozent		
Insgesamt	383 343	6,2	1 023 943	3,2	100	2,7
BRD	361 032	7,2	974 034	4,0	95,1	2,7
Ausland	22 311	- 7,8	49 909	- 9,4	4,9	2,2
Europa	16 853	- 5,9	37 096	- 10,3	74,3	2,2
Baltische Staaten	791	42,3	1 158	4,8	2,3	1,5
Belgien	403	3,3	794	4,3	1,6	2,0
Dänemark	1 034	- 14,2	1 878	- 2,7	3,8	1,8
Finnland	383	- 2,0	669	21,0	1,3	1,7
Frankreich	1 129	20,2	2 415	3,9	4,8	2,1
Griechenland	20	- 80,8	36	- 82,9	0,1	1,8
Vereinigtes Königreich	1 263	- 6,9	2 960	- 16,3	5,9	2,3
Republik Irland	41	7,9	169	59,4	0,3	4,1
Island	11	22,2	25	78,6	0,1	2,3
Italien	510	- 11,9	1 658	43,7	3,3	3,3
Luxemburg	50	- 16,7	158	37,4	0,3	3,2
Niederlande	3 665	- 3,1	8 336	5,0	16,7	2,3
Norwegen	387	- 36,9	504	- 33,8	1,0	1,3
Österreich	1 323	- 17,2	2 725	- 25,8	5,5	2,1
Polen	1 927	2,3	5 786	- 30,2	11,6	3,0
Portugal	47	- 71,9	106	- 77,8	0,2	2,3
Russland	738	- 2,6	1 353	- 23,3	2,7	1,8
Schweden	1 376	2,8	1 972	12,6	4,0	1,4
Schweiz	751	6,1	1 493	- 1,8	3,0	2,0
Spanien	245	- 8,9	591	- 2,5	1,2	2,4
Tschechische Republik	433	- 22,3	968	- 29,3	1,9	2,2
Türkei	28	- 73,8	149	- 61,8	0,3	5,3
Ungarn	56	- 71,3	163	- 48,1	0,3	2,9
sonstige europäische Länder	242	- 20,7	1 030	51,7	2,1	4,3

1) Bei Übernachtungen von Gästen aus der Bundesrepublik Deutschland und dem Ausland insgesamt: Anteil an allen Übernachtungen; sonst: Anteil an den Übernachtungen des Auslands insgesamt

2) Rechnerischer Wert (Übernachtungen/Ankünfte)

Noch: 18. Ankünfte, Übernachtungen und durchschnittliche Aufenthaltsdauer der Gäste in Beherbergungsstätten im Juni 2001 nach Herkunftsländern

Herkunftsland (ständiger Wohnsitz)	Ankünfte		Übernachtungen			Durchschnittliche Aufenthaltsdauer ²⁾
	Ist	Veränderung z. Vorjahresmon.	Ist	Veränderung z. Vorjahresmon.	Anteil ¹⁾	
	Anzahl	Prozent	Anzahl	Prozent	Tage	
Afrika	63	- 64,8	132	- 53,4	0,3	2,1
Republik Südafrika	28	7,7	46	- 4,2	0,1	1,6
sonstige afrikanische Länder	35	- 77,1	86	- 63,4	0,2	2,5
Asien	1 565	- 10,6	2 780	- 8,6	5,6	1,8
Arabische Golfstaaten	13	116,7	23	283,3	0,0	1,8
VR China und Hongkong	105	- 34,4	152	- 46,9	0,3	1,4
Israel	288	238,8	493	123,1	1,0	1,7
Japan	920	- 24,7	1 602	- 19,5	3,2	1,7
Südkorea	106	14,0	196	69,0	0,4	1,8
Taiwan	58	x	123	x	0,2	2,1
sonstige asiatische Länder	75	- 58,8	191	- 54,2	0,4	2,5
Amerika gesamt	1 301	- 16,3	4 719	9,7	9,5	3,6
Kanada	188	22,9	323	- 6,4	0,6	1,7
USA	930	- 20,6	3 886	8,6	7,8	4,2
Mittelamerika und Karibik	11	- 31,2	37	23,3	0,1	3,4
Brasilien	36	- 33,3	190	111,1	0,4	5,3
sonstige südamerik. Länder	136	- 14,5	283	8,4	0,6	2,1
Australien-Neuseeland-Ozeanien	90	73,1	248	69,9	0,5	2,8
Ohne Angaben	2 439	- 11,3	4 934	- 17,1	9,9	2,0

1) Bei Übernachtungen von Gästen aus der Bundesrepublik Deutschland und dem Ausland insgesamt: Anteil an allen Übernachtungen; sonst: Anteil an den Übernachtungen des Auslands insgesamt

2) Rechnerischer Wert (Übernachtungen/Ankünfte)

19. Ankünfte, Übernachtungen und durchschnittliche Aufenthaltsdauer der Gäste in Beherbergungsstätten von Januar bis Juni 2001 nach Herkunftsländern

Herkunftsland (ständiger Wohnsitz)	Ankünfte		Übernachtungen			Durchschnittliche Aufenthaltsdauer ²⁾ Tage
	Ist	Veränderung z. Vorjahreszeitr.	Ist	Veränderung z. Vorjahreszeitr.	Anteil ¹⁾	
	Anzahl	Prozent	Anzahl	Prozent		
Insgesamt	1 443 631	5,0	3 976 924	4,6	100	2,8
BRD	1 343 856	4,8	3 741 935	4,4	94,1	2,8
Ausland	99 775	7,0	234 989	7,8	5,9	2,4
Europa	77 410	7,8	184 646	8,9	78,6	2,4
Baltische Staaten	2 758	- 1,9	4 807	- 4,2	2,0	1,7
Belgien	1 877	- 1,2	3 597	- 13,0	1,5	1,9
Dänemark	4 659	- 6,1	9 376	- 6,4	4,0	2,0
Finnland	1 092	37,7	3 256	55,8	1,4	3,0
Frankreich	3 982	2,0	8 505	- 5,6	3,6	2,1
Griechenland	141	- 45,1	359	- 51,7	0,2	2,5
Vereinigtes Königreich	5 134	11,5	11 626	- 9,4	4,9	2,3
Republik Irland	208	35,1	642	72,6	0,3	3,1
Island	49	53,1	114	103,6	0,0	2,3
Italien	2 646	- 32,7	7 621	- 23,8	3,2	2,9
Luxemburg	273	- 4,5	726	33,7	0,3	2,7
Niederlande	17 452	33,0	38 487	39,3	16,4	2,2
Norwegen	3 508	43,6	4 291	37,8	1,8	1,2
Österreich	4 249	- 16,3	10 603	- 20,9	4,5	2,5
Polen	10 601	14,1	33 614	10,4	14,3	3,2
Portugal	493	- 28,3	1 657	7,9	0,7	3,4
Russland	3 489	- 3,8	7 813	1,3	3,3	2,2
Schweden	5 426	- 0,6	9 321	9,6	4,0	1,7
Schweiz	2 749	24,6	6 288	19,1	2,7	2,3
Spanien	1 023	14,3	2 666	16,3	1,1	2,6
Tschechische Republik	2 795	9,7	9 011	20,5	3,8	3,2
Türkei	363	- 27,5	2 886	71,8	1,2	8,0
Ungarn	789	- 1,9	2 116	19,9	0,9	2,7
sonstige europäische Länder	1 654	9,2	5 264	34,2	2,2	3,2

1) Bei Übernachtungen von Gästen aus der Bundesrepublik Deutschland und dem Ausland insgesamt: Anteil an allen Übernachtungen; sonst: Anteil an den Übernachtungen des Auslands insgesamt

2) Rechnerischer Wert (Übernachtungen/Ankünfte)

Noch: 19. Ankünfte, Übernachtungen und durchschnittliche Aufenthaltsdauer der Gäste in Beherbergungsstätten von Januar bis Juni 2001 nach Herkunftsländern

Herkunftsland (ständiger Wohnsitz)	Ankünfte		Übernachtungen			Durchschnittliche Aufenthaltsdauer ²⁾
	Ist	Veränderung z. Vorjahreszeitr.	Ist	Veränderung z. Vorjahreszeitr.	Anteil ¹⁾	
	Anzahl	Prozent	Anzahl	Prozent	Tage	
Afrika	304	- 16,3	1 191	58,0	0,5	3,9
Republik Südafrika	99	39,4	546	326,6	0,2	5,5
sonstige afrikanische Länder	205	- 29,8	645	3,0	0,3	3,1
Asien	6 350	21,3	11 696	19,5	5,0	1,8
Arabische Golfstaaten	84	95,3	269	216,5	0,1	3,2
VR China und Hongkong	418	- 27,7	911	- 22,7	0,4	2,2
Israel	413	55,3	745	16,0	0,3	1,8
Japan	4 256	23,1	7 204	22,9	3,1	1,7
Südkorea	259	30,2	516	30,6	0,2	2,0
Taiwan	87	521,4	185	704,3	0,1	2,1
sonstige asiatische Länder	833	22,9	1 866	16,5	0,8	2,2
Amerika gesamt	4 961	- 5,0	16 474	3,3	7,0	3,3
Kanada	599	- 14,8	1 298	- 47,4	0,6	2,2
USA	3 601	- 1,6	13 404	15,2	5,7	3,7
Mittelamerika und Karibik	101	29,5	259	- 11,9	0,1	2,6
Brasilien	152	- 29,6	613	9,1	0,3	4,0
sonstige südamerik. Länder	508	- 9,8	900	- 9,1	0,4	1,8
Australien-Neuseeland-Ozeanien	307	4,1	732	- 9,0	0,3	2,4
Ohne Angaben	10 443	1,3	20 250	- 4,3	8,6	1,9

1) Bei Übernachtungen von Gästen aus der Bundesrepublik Deutschland und dem Ausland insgesamt: Anteil an allen Übernachtungen; sonst: Anteil an den Übernachtungen des Auslands insgesamt

2) Rechnerischer Wert (Übernachtungen/Ankünfte)

20. Beherbergungsstätten, Gästebetten und Kapazitätsauslastung am Ende des Berichtsmontats nach Gemeindegruppen

Gemeindegruppen	Beherbergungsstätten		Betten/Schlafgelegenheiten				
	insgesamt	darunter	insgesamt	darunter		durchschnittliche Auslastung der angebotenen Betten ¹⁾	
		geöffnete		angebotene			
	Ist am 30.06.2001				Veränder. z. Vorj.-stichtag	Juni 2001	seit Jahresbeginn
Anzahl				Prozent			
Mineral- und Moorbäder							
Bad Liebenwerda	11	11	520	518	9,5	69,7	73,9
Bad Freienwalde	8	8	477	477	0,2	62,9	59,2
Bad Saarow-Pieskow	16	16	1 215	1 204	- 4,2	47,4	28,4
Bad Wilsnack	4	4	400	400	-	81,0	76,1
Templin	10	10	1 194	1 194	-	70,6	44,1
Zusammen	49	49	3 806	3 793	- 0,2	63,3	48,1
Kneippkurorte							
Buckow	12	12	737	735	1,1	59,9	42,1
Luftkurorte							
Belzig	9	9	520	520	-	60,9	55,6
Erholungsorte							
Goyatz	2	2	54	54	-	.	.
Lübben/Spreewald	14	14	662	662	- 0,5	81,1	62,3
Waldsiefersdorf	2	2	90	90	-	.	.
Neuglobsow	6	6	214	192	- 10,3	47,6	29,3
Lübbenau/Spreewald	23	23	805	805	49,1	46,7	31,1
Müllrose	7	7	194	194	-	29,0	21,1
Wendisch Rietz	6	5	586	562	23,2	38,4	19,8
Lindow (Mark)	5	4	94	70	- 31,4	29,5	13,5
Rheinsberg	12	11	515	466	- 0,9	65,7	56,9
Burg/Spreewald	28	28	1 583	1 572	4,7	61,5	46,9
Lychen	9	9	525	525	33,6	28,8	20,2
Zusammen	114	111	5 322	5 192	11,0	54,2	41,0
Sonstige Gemeinden	1 274	1 243	66 922	64 303	1,1	43,8	30,5
Land Brandenburg	1 458	1 424	77 307	74 543	1,6	45,8	32,4

1) Rechnerischer Wert (Übernachtungen/angebotene Bettentage) x 100

21. Ankünfte, Übernachtungen und durchschnittliche Aufenthaltsdauer der Gäste in Beherbergungsstätten im Juni 2001 nach Gemeindegruppen

Gemeindegruppen	Ankünfte		Übernachtungen		Durchschnittliche Aufenthaltsdauer ¹⁾
	Ist	Veränderung z. Vorjahresmon.	Ist	Veränderung z. Vorjahresmon.	
	Anzahl	Prozent	Anzahl	Prozent	Tage
Mineral- und Moorbäder					
Bad Liebenwerda	877	- 16,1	10 833	8,1	12,4
Bad Freienwalde	1 399	8,6	9 005	19,6	6,4
Bad Saarow-Pieskow	6 131	- 1,1	17 136	12,4	2,8
Bad Wilsnack	1 065	10,1	9 719	- 1,5	9,1
Templin	6 813	5,8	25 294	14,1	3,7
Zusammen	16 285	2,1	71 987	11,0	4,4
Kneippkurorte					
Buckow	2 555	- 5,8	13 213	6,3	5,2
Luftkurorte					
Belzig	1 508	9,9	9 494	10,0	6,3
Erholungsorte					
Goyatz
Lübben/Spreewald	3 837	1,6	16 113	2,2	4,2
Waldsiedersdorf
Neuglobsow	1 009	- 14,9	2 739	- 15,4	2,7
Lübbenau/Spreewald	6 201	20,2	11 275	11,5	1,8
Müllrose	780	22,1	1 690	48,9	2,2
Wendisch Rietz	1 858	9,6	6 471	9,5	3,5
Lindow (Mark)	228	- 41,5	619	- 26,8	2,7
Rheinsberg	2 200	- 7,3	9 180	- 3,0	4,2
Burg/Spreewald	10 458	2,5	29 013	1,0	2,8
Lychen	853	- 32,3	4 537	- 12,7	5,3
Zusammen	28 333	3,1	84 373	1,6	3,0
Sonstige Gemeinden					
	334 662	6,7	844 876	2,7	2,5
Land Brandenburg					
	383 343	6,2	1 023 943	3,2	2,7

1) Rechnerischer Wert (Übernachtungen/Ankünfte)

22. Ankünfte, Übernachtungen und durchschnittliche Aufenthaltsdauer der Gäste in Beherbergungsstätten von Januar bis Juni 2001 nach Gemeindegruppen

Gemeindegruppen	Ankünfte		Übernachtungen		Durchschnittliche Aufenthaltsdauer ¹⁾
	Ist	Veränderung z. Vorjahreszeitr.	Ist	Veränderung z. Vorjahreszeitr.	
	Anzahl	Prozent	Anzahl	Prozent	Tage
Mineral- und Moorbäder					
Bad Liebenwerda	3 751	- 3,3	59 835	7,5	16,0
Bad Freienwalde	6 040	7,0	47 904	10,3	7,9
Bad Saarow-Pieskow	22 896	- 4,0	59 829	14,6	2,6
Bad Wilsnack	6 115	18,7	55 068	5,4	9,0
Templin	29 071	24,7	95 369	23,9	3,3
Zusammen	67 873	9,8	318 005	13,4	4,7
Kneippkurorte					
Buckow	9 854	6,6	55 433	10,3	5,6
Luftkurorte					
Belzig	7 250	12,6	51 370	8,6	7,1
Erholungsorte					
Goyatz
Lübben/Spreewald	12 782	4,8	68 695	- 0,4	5,4
Waldsiefersdorf
Neuglobsow	2 585	- 12,9	6 278	- 11,4	2,4
Lübbenau/Spreewald	17 593	4,5	32 577	3,5	1,9
Müllrose	3 191	- 5,8	6 836	12,8	2,1
Wendisch Rietz	4 467	24,0	16 165	31,3	3,6
Lindow (Mark)	912	- 19,4	1 953	- 17,9	2,1
Rheinsberg	8 234	5,1	45 061	4,8	5,5
Burg/Spreewald	36 110	5,2	111 911	5,2	3,1
Lychen	2 549	- 9,7	11 409	- 0,3	4,5
Zusammen	91 548	4,4	310 345	4,4	3,4
Sonstige Gemeinden					
	1 267 106	4,7	3 241 771	3,7	2,6
Land Brandenburg	1 443 631	5,0	3 976 924	4,6	2,8

1) Rechnerischer Wert (Übernachtungen/Ankünfte)

23. Campingplätze mit Urlaubscamping^{*)} und Stellplatzkapazität am Ende des Monats nach Verwaltungsbezirken und Reisegebieten

Verwaltungsbezirk Reisegebiet	Campingplätze		Stellplätze			
	insgesamt	darunter	insgesamt	darunter		
		geöffnete		angebotene		
	Ist am 30.06.2001					Veränderung zum Vorjahresmonat
Anzahl					Prozent	
Verwaltungsbezirk						
Kreisfreie Städte						
Brandenburg an der Havel	5	5	406	356	-	12,3
Cottbus	-	-	-	-	-	-
Frankfurt (Oder)	1	1	657	622	-	5,3
Potsdam	1	1	140	140		16,7
Landkreise						
Barnim	11	11	753	543	-	27,4
dar.: Eberswalde	-	-	-	-	-	-
Dahme-Spreewald	26	25	2 546	2 361	-	5,2
Elbe-Elster	6	6	245	225	-	5,5
Havelland	6	5	217	177	-	10,2
Märkisch-Oderland	6	6	302	302		15,3
Oberhavel	11	10	413	383		2,7
Oberspreewald-Lausitz	8	8	688	688		1,6
Oder-Spree	20	20	1 413	1 327	-	1,3
dar.: Eisenhüttenstadt	-	-	-	-	-	-
Ostprignitz-Ruppin	23	22	1 083	944	-	5,4
Potsdam-Mittelmark	17	17	861	854	-	0,8
Prignitz	2	2	128	128		43,8
Spree-Neiße	6	6	484	379	-	25,8
Teltow-Fläming	4	4	170	120	-	29,4
Uckermark	11	11	827	687	-	17,3
dar.: Schwedt	-	-	-	-	-	-
Land Brandenburg	164	160	11 333	10 236	-	6,7
Reisegebiet						
Prignitz	7	6	299	259	-	0,4
Ruppiner Land	29	28	1 325	1 196	-	0,3
Uckermark	11	11	827	687	-	17,3
Barnimer Land	11	11	753	543	-	27,4
Märkische Schweiz-Oderbruch	6	6	302	302		15,3
Oder-Spree-Seengebiet	19	19	1 975	1 867	-	2,0
Dahme-Seengebiet	12	11	806	681	-	15,5
Spreewald	20	20	2 046	1 973	-	0,9
Niederlausitz	10	10	961	856	-	12,4
Elbe-Elster-Land	6	6	245	225	-	5,5
Fläming	9	9	494	444	-	10,1
Havelland	23	22	1 160	1 063	-	6,8
Potsdam	1	1	140	140		16,7

*) Campingplatzbenutzung für höchstens zwei Monate vereinbart

24. Ankünfte, Übernachtungen und durchschnittliche Aufenthaltsdauer der Gäste auf Campingplätzen mit Urlaubscamping *) im Juni 2001 nach Verwaltungsbezirken und Reisegebieten

Verwaltungsbezirk Reisegebiet	Ankünfte		Übernachtungen		Durchschnittliche Aufenthaltsdauer ¹⁾
	Ist	Veränderung z. Vorjahresmon.	Ist	Veränderung z. Vorjahresmon.	
	Anzahl	Prozent	Anzahl	Prozent	Tage
Verwaltungsbezirk					
Kreisfreie Städte					
Brandenburg an der Havel	1 437	- 28,0	4 179	- 21,8	2,9
Cottbus	-	-	-	-	-
Frankfurt (Oder)	3 258	- 39,2	8 273	- 34,0	2,5
Potsdam	1 585	24,6	4 188	22,0	2,6
Landkreise					
Barnim	2 959	- 39,7	6 763	- 46,0	2,3
dar.: Eberswalde	-	-	-	-	-
Dahme-Spreewald	8 940	- 32,7	22 279	- 34,9	2,5
Elbe-Elster	852	- 27,1	2 208	- 18,9	2,6
Havelland	342	- 35,1	969	- 12,1	2,8
Märkisch-Oderland	251	- 49,7	696	- 33,5	2,8
Oberhavel	2 157	- 39,5	4 084	- 46,6	1,9
Oberspreewald-Lausitz	5 508	- 21,7	14 132	- 21,5	2,6
Oder-Spree	3 871	- 37,1	8 879	- 40,3	2,3
dar.: Eisenhüttenstadt	-	-	-	-	-
Ostprignitz-Ruppin	3 754	- 40,3	9 128	- 41,2	2,4
Potsdam-Mittelmark	4 359	- 18,3	11 856	- 22,5	2,7
Prignitz	348	- 7,9	606	- 14,3	1,7
Spree-Neiße	1 066	- 59,2	2 745	- 57,7	2,6
Teltow-Fläming	817	- 41,6	1 879	- 38,9	2,3
Uckermark	1 742	- 50,8	5 465	- 29,2	3,1
dar.: Schwedt	-	-	-	-	-
Land Brandenburg	43 246	- 33,8	108 329	- 33,2	2,5
Reisegebiet					
Prignitz	826	- 30,9	1 574	- 42,6	1,9
Ruppiner Land	5 433	- 39,9	12 244	- 42,1	2,3
Uckermark	1 742	- 50,8	5 465	- 29,2	3,1
Barnimer Land	2 959	- 39,7	6 763	- 46,0	2,3
Märkische Schweiz-Oderbruch	251	- 49,7	696	- 33,5	2,8
Oder-Spree-Seengebiet	6 923	- 37,3	15 986	- 36,5	2,3
Dahme-Seengebiet	1 529	- 42,5	2 795	- 50,1	1,8
Spreewald	10 102	- 29,9	27 666	- 30,9	2,7
Niederlausitz	4 089	- 35,3	9 861	- 35,5	2,4
Elbe-Elster-Land	852	- 27,1	2 208	- 18,9	2,6
Fläming	1 958	- 37,8	4 126	- 51,7	2,1
Havelland	4 997	- 18,3	14 757	- 9,3	3,0
Potsdam	1 585	24,6	4 188	22,0	2,6

*) Campingplatzbenutzung für höchstens zwei Monate vereinbart

1) Rechnerischer Wert (Übernachtungen/Ankünfte)

25. Ankünfte, Übernachtungen und durchschnittliche Aufenthaltsdauer der Gäste auf Campingplätzen mit Urlaubscamping *) von Januar bis Juni 2001 nach Verwaltungsbezirken und Reisegebieten

Verwaltungsbezirk Reisegebiet	Ankünfte		Übernachtungen		Durchschnittliche Aufenthaltsdauer ¹⁾
	Ist	Veränderung z. Vorjahreszeitr.	Ist	Veränderung z. Vorjahreszeitr.	
	Anzahl	Prozent	Anzahl	Prozent	Tage
Verwaltungsbezirk					
Kreisfreie Städte					
Brandenburg an der Havel	2 624	- 13,3	7 289	- 8,3	2,8
Cottbus	-	-	-	-	-
Frankfurt (Oder)	5 799	- 17,7	12 576	- 22,8	2,2
Potsdam	2 963	23,3	7 622	25,5	2,6
Landkreise					
Barnim	5 686	- 24,5	12 742	- 28,2	2,2
dar.: Eberswalde	-	-	-	-	-
Dahme-Spreewald	15 244	- 21,7	40 039	- 19,6	2,6
Elbe-Elster	1 087	- 23,9	2 773	- 16,5	2,6
Havelland	739	- 6,8	2 423	42,9	3,3
Märkisch-Oderland	392	- 35,2	1 027	- 15,3	2,6
Oberhavel	3 552	- 22,8	6 924	- 29,0	1,9
Oberspreewald-Lausitz	10 494	- 13,1	27 034	- 15,3	2,6
Oder-Spree	7 089	- 27,3	15 897	- 30,4	2,2
dar.: Eisenhüttenstadt	-	-	-	-	-
Ostprignitz-Ruppin	7 279	- 17,6	18 148	- 12,8	2,5
Potsdam-Mittelmark	9 088	6,9	26 321	8,8	2,9
Prignitz	558	37,4	1 144	50,9	2,1
Spree-Neiße	1 582	- 54,3	3 922	- 51,8	2,5
Teltow-Fläming	1 431	- 32,1	3 336	- 29,6	2,3
Uckermark	3 097	- 39,5	8 816	- 24,7	2,8
dar.: Schwedt	-	-	-	-	-
Land Brandenburg	78 704	- 19,0	198 033	- 17,1	2,5
Reisegebiet					
Prignitz	1 457	- 6,5	3 257	- 2,0	2,2
Ruppiner Land	9 932	- 19,1	22 959	- 18,0	2,3
Uckermark	3 097	- 39,5	8 816	- 24,7	2,8
Barnimer Land	5 686	- 24,5	12 742	- 28,2	2,2
Märkische Schweiz-Oderbruch	392	- 35,2	1 027	- 15,3	2,6
Oder-Spree-Seengebiet	12 488	- 22,6	26 387	- 26,9	2,1
Dahme-Seengebiet	2 705	- 29,6	5 166	- 34,2	1,9
Spreewald	18 777	- 18,7	52 706	- 16,4	2,8
Niederlausitz	6 238	- 28,5	15 209	- 30,9	2,4
Elbe-Elster-Land	1 087	- 23,9	2 773	- 16,5	2,6
Fläming	4 492	- 5,5	11 536	- 11,6	2,6
Havelland	9 390	- 2,9	27 833	9,1	3,0
Potsdam	2 963	23,3	7 622	25,5	2,6

*) Campingplatzbenutzung für höchstens zwei Monate vereinbart

1) Rechnerischer Wert (Übernachtungen/Ankünfte)

Veröffentlichungen des Landesbetriebes für Datenverarbeitung und Statistik (Land Brandenburg) im Juli 2001

Veröffentlichungen können beim Landesbetrieb für Datenverarbeitung und Statistik - Dezernat Öffentlichkeitsarbeit - Postfach 60 10 52, 14410 Potsdam (Dortstraße 46), Fax: (0331) 39 418, E-mail: info@lds.brandenburg.de bezogen werden.

Veröffentlichungen auf elektronischen Datenträgern sind rechts neben dem Verkaufspreis gekennzeichnet (☐ - Disketten, © - CD-ROM).

Kennziffer	Titel	Preis in DM
A I 1 - m 11/00	Bevölkerungsstand November 2000	2,50
A II 1 - m 10/00	Eheschließungen, Geborene und Gestorbene	2,50
A II 1 - m 11/00	- Oktober 2000, Vorläufige Ergebnisse	2,50
	- November 2000, Vorläufige Ergebnisse	
A III 1 - m 10/00	Wanderungen	2,50
A III 1 - m 11/00	- Oktober 2000	2,50
	- November 2000	
A IV 3 - vj 3/00	Sterbefälle nach ausgewählten Todesursachen 3. Vierteljahr 2000	3,50
A VI 7 - m 05/01	Arbeitsmarkt Mai 2001	5,00
B II 5; 7 - j/00	Auszubildende am 31.12.2000 und Prüfungen 2000 sowie neu abgeschlossene Ausbildungsverträge 2000	13,50
B III 4 - j/00	Personal und Personalstellen an Hochschulen 2000	7,50
B VI 7 - 2j/00	Bewährungshilfe 1999/2000	4,00
C I 1 - j/01	Bodennutzung 2001 Anbau auf dem Ackerland, Vorläufiges Ergebnis	3,50
C II 2 - m 06/01	Ernteberichterstattung über Gemüse und Erdbeeren Juni 2001	3,50
C II 3 - m 06/01	Ernteberichterstattung über Obst Juni 2001	3,50
C III 2 - m 05/01	Schlachtungen und Fleischerzeugung Mai 2001	3,50
C III 3 - m 04/01	Milcherzeugung und Milchverwendung April 2001	3,00
E I 1; 3 - m 05/01	Verarbeitendes Gewerbe sowie Bergbau und Gewinnung von Steinen und Erden	7,50
E I 2 - m 05/01	- Betriebsergebnisse und Auftragseingangsindex Mai 2001	4,00
	- Produktionsindex Mai 2001	
E II 1 - 04/01	Vorbereitende Baustellenarbeiten, Hoch- und Tiefbau (Bauhauptgewerbe)	5,00
E II 1 - 05/01	- April 2001	5,00
	- Mai 2001	
E IV 4 - j/99	Energiebilanz/CO ₂ -Bilanz	6,50
F II 1; 2 - m 05/01	Baugenehmigungen und Baufertigstellungen Mai 2001	5,00
F II 4 - j/00	Fortschreibung des Wohnungs- und Wohngebäudebestandes 2000	13,00 43,00 ☐
G III 1; 3 - m 03/01	Aus- und Einfuhr März 2001, Vorläufige Ergebnisse	5,50
G IV 1 - m 04/01	Gäste und Übernachtungen im Fremdenverkehr April 2001 und Winterhalbjahr 2000/2001	7,00
H I 1 - m 05/01	Straßenverkehrsunfälle	2,50
	- Mai 2001, Vorläufige Ergebnisse	
H II 1 - m 04/01	Binnenschifffahrt April 2001	5,00
J I 1 - vj 1/01	Insolvenzen 01.01. - 31.03.2001	4,50
K I 1 - j/00	Sozialhilfe 2000 Teil 1: Ausgaben und Einnahmen	5,00
K I 4/ K IV 2 - 4j/98	Einrichtungen und tätige Personen in der Jugendhilfe 1998 Teil 1: Kindertagesstätten	7,00
L III 1 - j/00	Schulden der öffentlichen Haushalte und deren öffentlich bestimmten Fonds, Einrichtungen und wirtschaftlichen Unternehmen am 31.12.2000	6,00
L III 2/S2 - j/00	Regionalisierte Ergebnisse des öffentlichen Dienst am 30.06.2000 Nach Dienst- bzw. Arbeitsorten	11,00
M I 2 - m 06/01	Preisindex für die Lebenshaltung	6,00
M I 2 - m 07/01	- Juni 2001	6,00
	- Juli 2001	
M I 4 - vj 2/00	Messzahlen für Bauleistungspreise und Preisindizes für Bauwerke Mai 2001	4,00
Daten+Konjunktur 5/2001	Ausgewählte Konjunktur- und Landesdaten für das Land Brandenburg in Bild und Zahl	-