



K V 1 / 2 – 5j / 05

Jugendhilfe im Land Brandenburg
Junge Menschen mit bestehender Hilfe
31.12.2005
Bestandserhebung

Herausgeber:

Landesbetrieb für Datenverarbeitung und Statistik • Dez. Informationsmanagement • PF 60 10 52
14410 Potsdam • Telefon: 0331 39-444 • Fax: 0331 39-418 • info@lds.brandenburg.de • www.lds-bb.de

Erschienen im September 2006

Preis Printversion: 5,95 EUR

© Landesbetrieb für Datenverarbeitung und Statistik, Potsdam, 2006

Für nichtgewerbliche Zwecke sind Vervielfältigung und unentgeltliche Verbreitung, auch auszugsweise, mit Quellenangabe gestattet.
Die Verbreitung, auch auszugsweise, über elektronische Systeme/Datenträgern bedarf der vorherigen Zustimmung.
Alle übrigen Rechte bleiben vorbehalten.

Inhaltsverzeichnis

Seite

Vorbemerkungen	3
1. Junge Menschen am 31.12.2005 insgesamt nach persönlichen Merkmalen, Art der Hilfe und Unterbringungsform	7
2. Junge Menschen am 31.12.2005 nach persönlichen Merkmalen, Art der Hilfe sowie nach vorangegangener Hilfe	8
2.1 Insgesamt	8
2.2 Erziehung in einer Tagesgruppe	8
2.3 Vollzeitpflege in einer anderen Familie	8
2.4 Heimerziehung; sonstige betreute Wohnform	10
2.5 Intensive sozialpädagogische Einzelbetreuung	10
3. Junge Menschen am 31.12.2005 insgesamt nach persönlichen Merkmalen und nach dem Aufenthalt vor der Hilfestellung	12
4. Junge Menschen am 31.12.2005 insgesamt nach persönlichen Merkmalen, Schul- und Ausbildungsverhältnis vor Beginn der Hilfe	13
5. Junge Menschen am 31.12.2005 insgesamt nach persönlichen Merkmalen, Familienstand der Eltern und Sorgerechtsstatus	14
6. Junge Menschen am 31.12.2005 nach persönlichen Merkmalen, bisheriger Dauer und Art der Hilfe sowie Unterbringungsform	15
6.1 Insgesamt	15
6.2 Erziehung in einer Tagesgruppe	15
6.3 Vollzeitpflege in einer anderen Familie	15
6.4 Heimerziehung; sonstige betreute Wohnform	16
6.4.1 Unterbringung in einem Heim	16
6.5 Intensive sozialpädagogische Einzelbetreuung	16

7. Junge Menschen am 31.12.2005 insgesamt nach Hilfeart, Unterbringungsform, Staatsangehörigkeit, Altersgruppe sowie regionaler Gliederung 18

Grafiken

1. Hilfe zur Erziehung außerhalb des Elternhauses am 31.12.2005 nach Altersgruppen und Art der Hilfe 5
2. Hilfe zur Erziehung außerhalb des Elternhauses am 31.12.2005 nach Art und Dauer der Hilfe 6
3. Junge Menschen mit erzieherischen Hilfen außerhalb des Elternhauses am 31.12.2005 je 10 000 junge Menschen 17

Vorbemerkungen

Rechtsgrundlagen

§§ 98 bis 103 des Achten Buches Sozialgesetzbuch - Kinder- und Jugendhilfe - (SGB VIII) in der Fassung der Bekanntmachung vom 8. Dezember 1998 (BGBl. I S. 3546), zuletzt geändert durch Artikel 1 des Gesetzes vom 8. September 2005 (BGBl. I S. 2729) in Verbindung mit dem Gesetz über die Statistik für Bundeszwecke (Bundesstatistikgesetz - BStatG) vom 22. Januar 1987 (BGBl. I S. 462, 565), zuletzt geändert durch Artikel 2 des Gesetzes vom 9. Juni 2005 (BGBl. I S. 1534).

Ziel der Statistik

Die Jugendhilfe umfasst ein breites Spektrum von Leistungen und individuellen Angeboten zur Förderung junger Menschen und Familien. Sie hat neben Elternhaus und Schule die Aufgabe, das Recht junger Menschen auf Förderung ihrer Entwicklung und Erziehung zu eigenverantwortlichen und gemeinschaftsfähigen Persönlichkeiten zu sichern.

Erzieherische Hilfen gehören neben Jugendarbeit, Jugendschutz, Förderung der Erziehung in der Familie und Förderung von Kindern in Tageseinrichtungen und Tagespflege zu den Leistungen der Jugendhilfe.

Hilfe zur Erziehung hat die Aufgabe, durch geeignete Maßnahmen die Erziehung im Elternhaus zu unterstützen, zu ergänzen und erforderlichenfalls auch zu ersetzen.

Auf Hilfe zur Erziehung besteht in denjenigen Fällen ein Rechtsanspruch, in denen eine dem Wohle des Kindes oder des Jugendlichen entsprechende Erziehung nicht gewährleistet ist (§ 27 SGB VIII).

Die Hilfeleistung wird jungen Menschen u. a. als:

- Erziehung in einer Tagesgruppe,
- Vollzeitpflege in einer anderen Familie,
- Heimerziehung; sonstige betreute Wohnform oder
- intensive sozialpädagogische Einzelbetreuung

durch die öffentlichen Träger der Jugendhilfe gewährt.

In fünfjährigen Abständen, zuletzt zum 31.12.2005, wird durch eine Totalerhebung die Zahl der jungen Menschen, die am Jahreswechsel Hilfen außerhalb des Elternhauses erhielten, ermittelt.

Jährlich werden die Zu- und Abgänge, die ganz oder überwiegend mit einer Unterbringung junger Menschen außerhalb des Elternhauses verbunden sind, sowie Änderungen der Form der Unterbringung bei gleichbleibender Hilfeart erfasst und bis zur erneuten Bestandserhebung maschinell fortgeschrieben.

Definitionen

Kind

Wer noch nicht 14 Jahre alt ist.

Jugendlicher

Wer 14 Jahre, aber noch nicht 18 Jahre alt ist.

Junger Volljähriger

Wer 18 Jahre, aber noch nicht 27 Jahre alt ist.

Junger Mensch

Wer noch nicht 27 Jahre alt ist.

Erziehung in einer Tagesgruppe

Hilfe zur Erziehung in einer Tagesgruppe kann sowohl in einem Heim als auch in einer geeigneten Form der Familienpflege erfolgen.

Tagesgruppen sind konzeptionell darauf ausgerichtet, Kindern und Jugendlichen mit Schwierigkeiten und Entwicklungsproblemen durch soziales Lernen in der Gruppe, Begleitung der schulischen Förderung und Einwirkung auf die Verbesserung der häuslichen Erziehungsbedingungen Entwicklungschancen zu bieten, ohne dass sie, wie bei der Heimunterbringung, ihre Familien verlassen müssen (§ 32 SGB VIII).

Vollzeitpflege

Der Begriff „Vollzeitpflege“ wird für die Unterbringung eines jungen Menschen in einer Pflegefamilie von Verwandten oder Nichtverwandten verwendet. Diese Hilfe kann je nach der Situation der Herkunftsfamilie entweder eine zeitlich befristete Erziehungshilfe oder eine auf Dauer angelegte Lebensform sein (§ 33 SGB VIII).

Heimerziehung; sonstige betreute Wohnform

Maßnahmen der Heimerziehung und der sonstigen betreuten Wohnform sollen durch eine Verbindung von Alltagsleben und pädagogischen und therapeutischen Angeboten Kinder und Jugendliche in ihrer Entwicklung fördern mit dem Ziel ihrer Rückkehr in die Familie oder der Ermöglichung einer Erziehung in einer anderen Familie bzw. der Förderung der Verselbständigung des jungen Menschen (§ 34 SGB VIII).

Intensive sozialpädagogische Einzelbetreuung

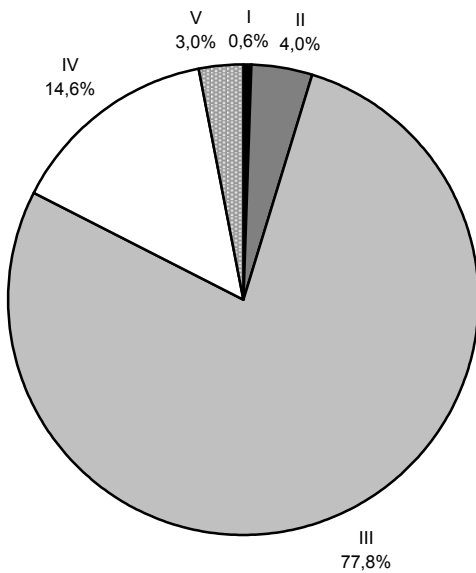
ist eine auf die individuelle Lebenssituation des jungen Menschen ausgerichtete Unterstützung mit dem Ergebnis zur sozialen Integration und zur Befähigung einer eigenverantwortlichen Lebensführung (§ 35 SGB VIII).

Zeichenerklärung (nach DIN 55 301)

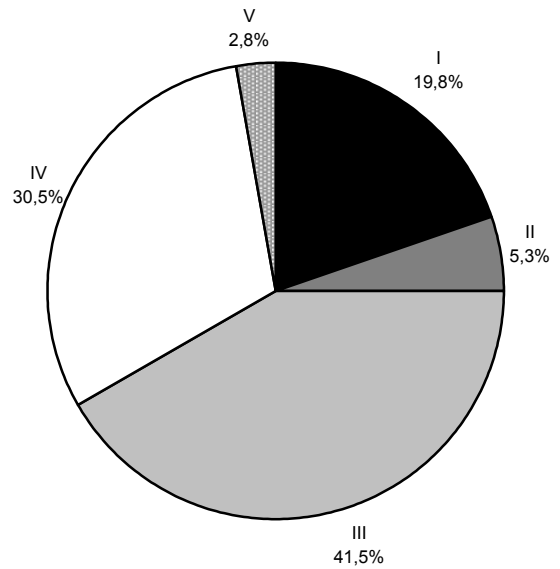
- nichts vorhanden (genau Null)

Hilfe zur Erziehung außerhalb des Elternhauses am 31.12.2005 nach Altersgruppen und Art der Hilfe

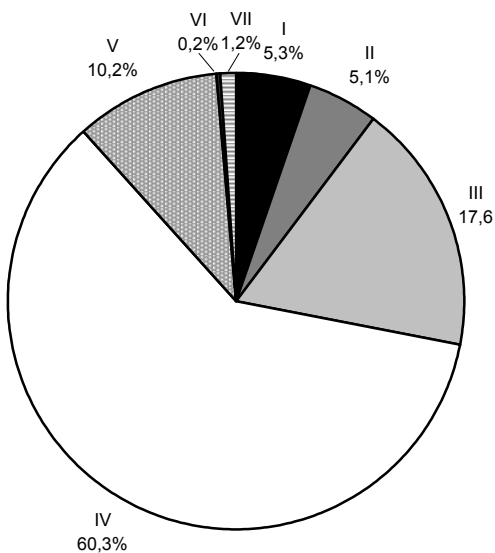
unter 6 Jahren



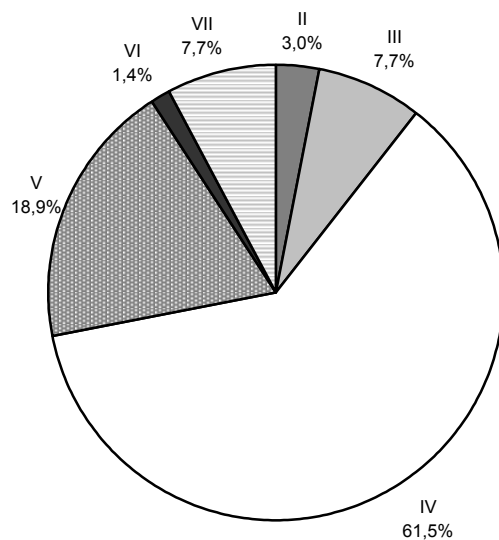
6 bis unter 12 Jahren



12 bis unter 18 Jahren

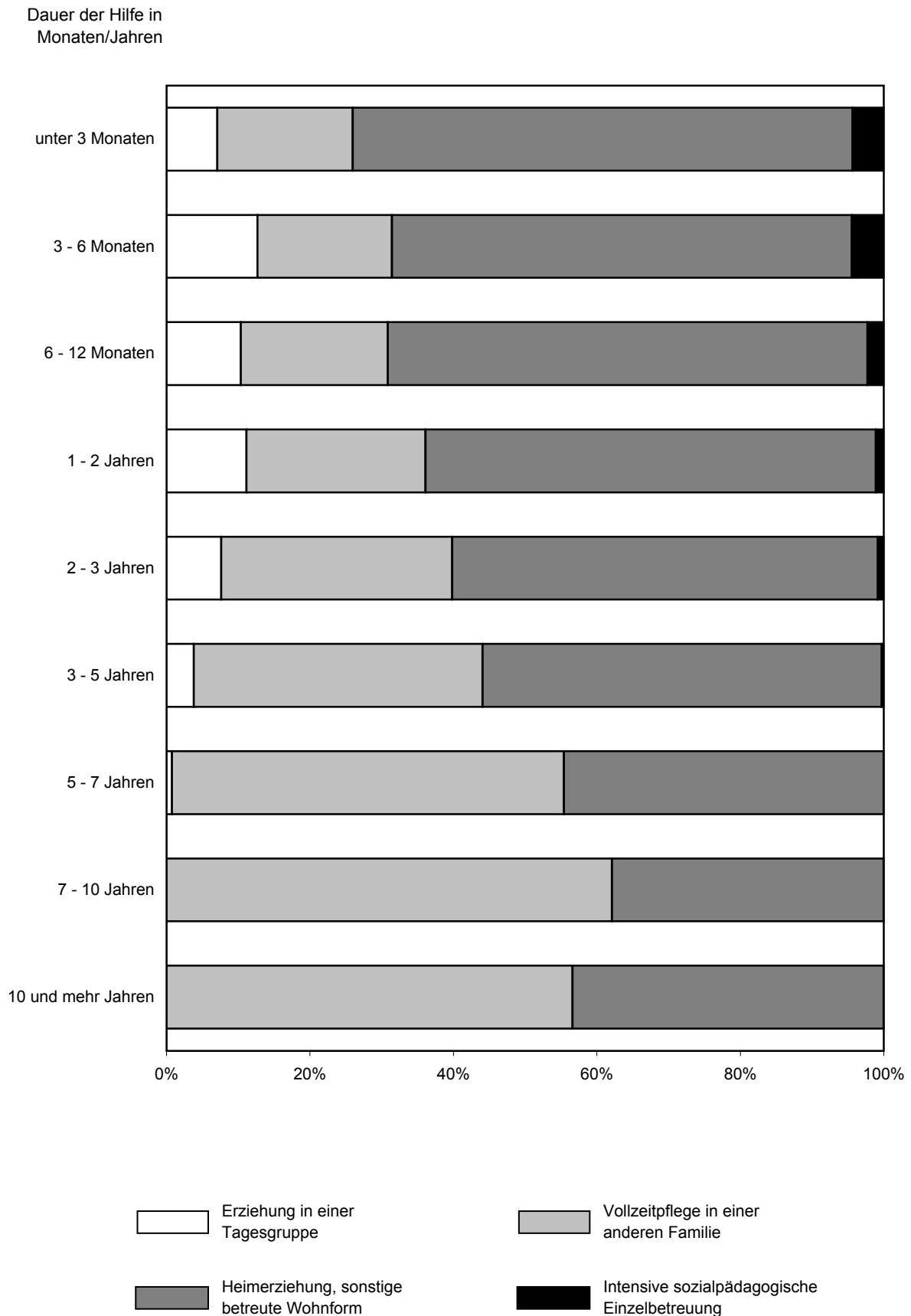


18 Jahre und älter



- I Erziehung in einer Tagesgruppe
- II Vollzeitpflege bei Großeltern/Verwandten
- III Vollzeitpflege in einer Pflegefamilie
- IV Heimerziehung
- V Sonstige betreute Wohnform
- VI eigene Wohnung
- VII Intensive sozialpädagogische Einzelbetreuung

Hilfe zur Erziehung außerhalb des Elternhauses am 31.12.2005 nach Art und Dauer der Hilfe



1. Junge Menschen am 31.12.2005 insgesamt nach persönlichen Merkmalen, Art der Hilfe und Unterbringungsform

Geschlecht Alter von ... bis unter ... Jahren Staatsangehörigkeit	insgesamt	Erziehung in einer Tagesgruppe		Vollzeitpflege in einer anderen Familie			Heimerziehung; sonstige betreute Wohnform				intensive sozialpädagogische Einzelbetreuung
		zusammen	darunter Unterbringung in einer Tagesgruppe in einer Einrichtung	zusammen	davon Unterbringung bei/in		zusammen	davon Unterbringung in			
					Großeltern/Verwandte	Pflegefamilie		einem Heim	einer Wohngemeinschaft	eigener Wohnung	
Männlich	2 787	288	286	866	122	744	1 593	1 375	211	7	40
Alter											
unter 1	20	–	–	12	–	12	8	6	2	–	–
1 - 3	71	–	–	58	–	58	13	9	4	–	–
3 - 6	177	2	2	148	7	141	27	22	5	–	–
6 - 9	293	48	48	162	20	142	83	75	8	–	–
9 - 12	430	125	124	136	15	121	169	160	9	–	–
12 - 15	570	76	75	159	32	127	333	314	19	–	2
15 - 18	1 013	37	37	171	42	129	783	658	121	4	22
18 - 21	203	–	–	17	6	11	170	125	42	3	16
21 und älter	10	–	–	3	–	3	7	6	1	–	–
unter 18	2 574	288	286	846	116	730	1 416	1 244	168	4	24
18 und älter	213	–	–	20	6	14	177	131	43	3	16
Deutsche	2 742	288	286	857	122	735	1 559	1 348	204	7	38
Nichtdeutsche	45	–	–	9	–	9	34	27	7	–	2
Weiblich	2 151	118	116	803	121	682	1 209	1 010	195	4	21
Alter											
unter 1	16	–	–	11	–	11	5	4	1	–	–
1 - 3	64	1	1	51	6	45	12	11	1	–	–
3 - 6	126	–	–	108	6	102	18	17	1	–	–
6 - 9	237	27	27	156	14	142	54	46	8	–	–
9 - 12	321	54	54	146	19	127	121	110	11	–	–
12 - 15	430	26	24	138	22	116	264	235	29	–	2
15 - 18	804	10	10	174	49	125	613	493	118	2	7
18 - 21	138	–	–	15	4	11	111	86	23	2	12
21 und älter	15	–	–	4	1	3	11	8	3	–	–
unter 18	1 998	118	116	784	116	668	1 087	916	169	2	9
18 und älter	153	–	–	19	5	14	122	94	26	2	12
Deutsche	2 131	118	116	798	119	679	1 195	998	193	4	20
Nichtdeutsche	20	–	–	5	2	3	14	12	2	–	1
Insgesamt	4 938	406	402	1 669	243	1 426	2 802	2 385	406	11	61
Alter											
unter 1	36	–	–	23	–	23	13	10	3	–	–
1 - 3	135	1	1	109	6	103	25	20	5	–	–
3 - 6	303	2	2	256	13	243	45	39	6	–	–
6 - 9	530	75	75	318	34	284	137	121	16	–	–
9 - 12	751	179	178	282	34	248	290	270	20	–	–
12 - 15	1 000	102	99	297	54	243	597	549	48	–	4
15 - 18	1 817	47	47	345	91	254	1 396	1 151	239	6	29
18 - 21	341	–	–	32	10	22	281	211	65	5	28
21 und älter	25	–	–	7	1	6	18	14	4	–	–
unter 18	4 572	406	402	1 630	232	1 398	2 503	2 160	337	6	33
18 und älter	366	–	–	39	11	28	299	225	69	5	28
Deutsche	4 873	406	402	1 655	241	1 414	2 754	2 346	397	11	58
Nichtdeutsche	65	–	–	14	2	12	48	39	9	–	3

2. Junge Menschen am 31.12.2005 nach persönlichen Merkmalen,

Lfd. Nr.	Alter von ... bis unter ... Jahren Staatsangehörigkeit	insgesamt	ohne	mit	davon nach Art der			
			vorangegangene(r) Hilfe		ambulante Beratung in Fragen der Erziehung	vorläufige Schutzmaßnahmen	institutionelle Beratung	soziale Gruppenarbeit
2.1 Ins								
1	Insgesamt	4 938	869	4 069	882	495	129	23
Alter								
2	unter 1	36	14	22	5	5	–	–
3	1 - 3	135	35	100	10	18	2	–
4	3 - 6	303	53	250	34	42	4	–
5	6 - 9	530	101	429	82	44	8	–
6	9 - 12	751	119	632	137	46	18	4
7	12 - 15	1 000	148	852	172	81	38	2
8	15 - 18	1 817	331	1 486	373	220	48	12
9	18 - 21	341	60	281	64	39	10	5
10	21 und älter	25	8	17	5	–	1	–
11	unter 18	4 572	801	3 771	813	456	118	18
12	18 und älter	366	68	298	69	39	11	5
13	Deutsche	4 873	850	4 023	876	480	127	23
14	Nichtdeutsche	65	19	46	6	15	2	–
2.2 Erziehung in								
15	Insgesamt	406	99	307	105	3	21	4
Alter								
16	unter 1	–	–	–	–	–	–	–
17	1 - 3	1	–	1	–	1	–	–
18	3 - 6	2	2	–	–	–	–	–
19	6 - 9	75	12	63	18	–	4	–
20	9 - 12	179	44	135	52	–	8	3
21	12 - 15	102	26	76	29	2	5	–
22	15 - 18	47	15	32	6	–	4	1
23	18 - 21	–	–	–	–	–	–	–
24	21 und älter	–	–	–	–	–	–	–
25	unter 18	406	99	307	105	3	21	4
26	18 und älter	–	–	–	–	–	–	–
27	Deutsche	406	99	307	105	3	21	4
28	Nichtdeutsche	–	–	–	–	–	–	–
2.3 Vollzeitpflege in								
29	Insgesamt	1 669	320	1 349	259	121	27	–
Alter								
30	unter 1	23	6	17	4	4	–	–
31	1 - 3	109	28	81	8	14	2	–
32	3 - 6	256	44	212	31	32	3	–
33	6 - 9	318	63	255	48	28	2	–
34	9 - 12	282	44	238	47	18	8	–
35	12 - 15	297	49	248	48	15	6	–
36	15 - 18	345	82	263	66	10	6	–
37	18 - 21	32	4	28	5	–	–	–
38	21 und älter	7	–	7	2	–	–	–
39	unter 18	1 630	316	1 314	252	121	27	–
40	18 und älter	39	4	35	7	–	–	–
41	Deutsche	1 655	319	1 336	257	120	27	–
42	Nichtdeutsche	14	1	13	2	1	–	–

Art der Hilfe sowie nach vorangegangener Hilfe

vorangegangenen Hilfe									Lfd. Nr.
Erziehungsbeistand; Betreuungshelfer	sozialpädagogische Familienhilfe	Erziehung in einer Tagesgruppe	Vollzeitpflege in einer anderen Familie	Heimerziehung; sonstige betreute Wohnform	intensive sozialpädagogische Einzelbetreuung	Eingliederungshilfe nach dem BSHG	Eingliederungshilfe nach § 35 a SGB VIII	Fortführung der bisherigen Hilfe bei Zuständigkeitswechsel des Jugendamtes	
gesamt									
189	930	163	370	530	17	4	30	307	1
–	4	–	5	2	–	–	–	1	2
–	43	–	6	15	1	–	–	5	3
4	84	–	29	20	1	–	–	32	4
5	163	3	52	27	–	1	3	41	5
11	210	25	48	64	–	2	7	60	6
39	185	52	89	116	4	–	5	69	7
106	213	74	115	218	9	1	12	85	8
24	27	9	25	61	2	–	2	13	9
–	1	–	1	7	–	–	1	1	10
165	902	154	344	462	15	4	27	293	11
24	28	9	26	68	2	–	3	14	12
189	928	163	363	519	17	4	30	304	13
–	2	–	7	11	–	–	–	3	14
einer Tagesgruppe									
18	114	10	9	15	–	2	5	1	15
–	–	–	–	–	–	–	–	–	16
–	–	–	–	–	–	–	–	–	17
–	–	–	–	–	–	–	–	–	18
3	35	–	–	–	–	1	1	1	19
4	57	2	4	3	–	1	1	–	20
6	17	4	4	7	–	–	2	–	21
5	5	4	1	5	–	–	1	–	22
–	–	–	–	–	–	–	–	–	23
–	–	–	–	–	–	–	–	–	24
18	114	10	9	15	–	2	5	1	25
–	–	–	–	–	–	–	–	–	26
18	114	10	9	15	–	2	5	1	27
–	–	–	–	–	–	–	–	–	28
einer anderen Familie									
13	297	10	151	274	2	1	1	193	29
–	4	–	2	2	–	–	–	1	30
–	36	–	6	10	1	–	–	4	31
4	67	–	26	18	1	–	–	30	32
1	84	1	33	21	–	–	–	37	33
–	53	1	23	42	–	1	1	44	34
4	24	4	30	77	–	–	–	40	35
3	25	4	28	87	–	–	–	34	36
1	4	–	3	12	–	–	–	3	37
–	–	–	–	5	–	–	–	–	38
12	293	10	148	257	2	1	1	190	39
1	4	–	3	17	–	–	–	3	40
13	297	10	149	268	2	1	1	191	41
–	–	–	2	6	–	–	–	2	42

2. Junge Menschen am 31.12.2005 nach persönlichen Merkmalen,

Lfd. Nr.	Alter von ... bis unter ... Jahren Staatsangehörigkeit	insgesamt	ohne	mit	davon nach Art der			
			vorangegangene(r) Hilfe		ambulante Beratung in Fragen der Erziehung	vorläufige Schutzmaßnahmen	institutionelle Beratung	soziale Gruppenarbeit

2.4 Heimerziehung;

1	Insgesamt	2 802	439	2 363	510	370	81	19
2	Alter							
3	unter 1	13	8	5	1	1	–	–
4	1 - 3	25	7	18	2	3	–	–
5	3 - 6	45	7	38	3	10	1	–
6	6 - 9	137	26	111	16	16	2	–
7	9 - 12	290	31	259	38	28	2	1
8	12 - 15	597	72	525	94	64	27	2
9	15 - 18	1 396	229	1 167	294	209	38	11
10	18 - 21	281	51	230	59	39	10	5
11	21 und älter	18	8	10	3	–	1	–
12	unter 18	2 503	380	2 123	448	331	70	14
13	18 und älter	299	59	240	62	39	11	5
14	Deutsche	2 754	423	2 331	506	356	79	19
15	Nichtdeutsche	48	16	32	4	14	2	–

2.5 Intensive

16	Insgesamt	61	11	50	8	1	–	–
17	Alter							
18	unter 1	–	–	–	–	–	–	–
19	1 - 3	–	–	–	–	–	–	–
20	3 - 6	–	–	–	–	–	–	–
21	6 - 9	–	–	–	–	–	–	–
22	9 - 12	–	–	–	–	–	–	–
23	12 - 15	4	1	3	1	–	–	–
24	15 - 18	29	5	24	7	1	–	–
25	18 - 21	28	5	23	–	–	–	–
26	21 und älter	–	–	–	–	–	–	–
27	unter 18	33	6	27	8	1	–	–
28	18 und älter	28	5	23	–	–	–	–
29	Deutsche	58	9	49	8	1	–	–
30	Nichtdeutsche	3	2	1	–	–	–	–

Art der Hilfe sowie nach vorangegangener Hilfe

vorangegangenen Hilfe									Lfd. Nr.
Erziehungsbeistand; Betreuungshelfer	sozialpädagogische Familienhilfe	Erziehung in einer Tagesgruppe	Vollzeitpflege in einer anderen Familie	Heimerziehung; sonstige betreute Wohnform	intensive sozialpädagogische Einzelbetreuung	Eingliederungshilfe nach dem BSHG	Eingliederungshilfe nach § 35 a SGB VIII	Fortführung der bisherigen Hilfe bei Zuständigkeitswechsel des Jugendamtes	
sonstige betreute Wohnform									
156	516	142	209	209	15	1	24	111	1
–	–	–	3	–	–	–	–	–	2
–	7	–	–	5	–	–	–	1	3
–	17	–	3	2	–	–	–	2	4
1	44	2	19	6	–	–	2	3	5
7	100	22	21	19	–	–	5	16	6
29	144	44	55	30	4	–	3	29	7
96	181	65	86	116	9	1	11	50	8
23	22	9	21	29	2	–	2	9	9
–	1	–	1	2	–	–	1	1	10
133	493	133	187	178	13	1	21	101	11
23	23	9	22	31	2	–	3	10	12
156	514	142	204	205	15	1	24	110	13
–	2	–	5	4	–	–	–	1	14
sozialpädagogische Einzelbetreuung									
2	3	1	1	32	–	–	–	2	15
–	–	–	–	–	–	–	–	–	16
–	–	–	–	–	–	–	–	–	17
–	–	–	–	–	–	–	–	–	18
–	–	–	–	–	–	–	–	–	19
–	–	–	–	–	–	–	–	–	20
–	–	–	–	2	–	–	–	–	21
2	2	1	–	10	–	–	–	1	22
–	1	–	1	20	–	–	–	1	23
–	–	–	–	–	–	–	–	–	24
2	2	1	–	12	–	–	–	1	25
–	1	–	1	20	–	–	–	1	26
2	3	1	1	31	–	–	–	2	27
–	–	–	–	1	–	–	–	–	28

3. Junge Menschen am 31.12.2005 insgesamt nach persönlichen Merkmalen und nach dem Aufenthalt vor der Hilfestellung

Geschlecht Alter von ... bis unter ... Jahren Staatsangehörigkeit	ins- gesamt	Art des Aufenthalts vor der Hilfestellung								
		Eltern	Elternteil mit Stief- elternanteil/ Partner	allein erzie- hender Elternteil	Groß- eltern/ Ver- wandte	Pflege- familie	Heim	Wohn- gemein- schaft	eigene Wohnung	ohne feste Unter- kunft
Männlich	2 787	509	617	1 023	132	225	234	14	5	28
Alter										
unter 1	20	4	3	10	–	3	–	–	–	–
1 - 3	71	19	9	29	3	7	4	–	–	–
3 - 6	177	27	25	83	5	21	14	1	–	1
6 - 9	293	52	54	115	21	36	14	1	–	–
9 - 12	430	90	84	169	18	40	28	1	–	–
12 - 15	570	105	135	204	23	48	54	–	–	1
15 - 18	1 013	171	267	344	55	55	95	6	2	18
18 - 21	203	40	39	65	7	14	23	5	2	8
21 und älter	10	1	1	4	–	1	2	–	1	–
unter 18	2 574	468	577	954	125	210	209	9	2	20
18 und älter	213	41	40	69	7	15	25	5	3	8
Deutsche	2 742	503	610	1 017	129	220	228	13	5	17
Nichtdeutsche	45	6	7	6	3	5	6	1	–	11
Weiblich	2 151	416	439	773	100	196	182	12	8	25
Alter										
unter 1	16	3	1	10	–	2	–	–	–	–
1 - 3	64	19	6	29	1	1	8	–	–	–
3 - 6	126	32	15	49	6	21	2	–	–	1
6 - 9	237	44	38	96	14	34	8	1	–	2
9 - 12	321	54	66	131	12	31	23	3	–	1
12 - 15	430	74	86	159	17	48	41	3	–	2
15 - 18	804	152	196	262	48	52	75	4	2	13
18 - 21	138	35	29	35	2	7	21	1	4	4
21 und älter	15	3	2	2	–	–	4	–	2	2
unter 18	1 998	378	408	736	98	189	157	11	2	19
18 und älter	153	38	31	37	2	7	25	1	6	6
Deutsche	2 131	414	437	770	98	193	178	12	8	21
Nichtdeutsche	20	2	2	3	2	3	4	–	–	4
Insgesamt	4 938	925	1 056	1 796	232	421	416	26	13	53
Alter										
unter 1	36	7	4	20	–	5	–	–	–	–
1 - 3	135	38	15	58	4	8	12	–	–	–
3 - 6	303	59	40	132	11	42	16	1	–	2
6 - 9	530	96	92	211	35	70	22	2	–	2
9 - 12	751	144	150	300	30	71	51	4	–	1
12 - 15	1 000	179	221	363	40	96	95	3	–	3
15 - 18	1 817	323	463	606	103	107	170	10	4	31
18 - 21	341	75	68	100	9	21	44	6	6	12
21 und älter	25	4	3	6	–	1	6	–	3	2
unter 18	4 572	846	985	1 690	223	399	366	20	4	39
18 und älter	366	79	71	106	9	22	50	6	9	14
Deutsche	4 873	917	1 047	1 787	227	413	406	25	13	38
Nichtdeutsche	65	8	9	9	5	8	10	1	–	15

4. Junge Menschen am 31.12.2005 insgesamt nach persönlichen Merkmalen, Schul- und Ausbildungsverhältnis vor Beginn der Hilfe

Geschlecht Alter von ... bis unter ... Jahren Staatsangehörigkeit	ins- gesamt	davon vor Beginn der Hilfe								Junge Menschen weder in einer Schule noch in Berufsaus- bildung oder beru- flicher Bildung
		Schulverhältnis					Ausbildungsverhältnis			
		Grund- schule/ Haupt- schule	Schule für Behin- derte/ Sonder- schule	weiter- führende Schule	Berufs- schule	nicht in einer Schule	Berufs- aus- bildung	sonstige berufliche Bildung	nicht in Berufsaus- bildung oder beru- flicher Bildung	
Männlich	2 787	1 043	519	224	52	949	30	46	2 711	921
Alter										
unter 1	20	–	–	–	–	20	–	–	20	20
1 - 3	71	–	–	–	–	71	–	–	71	71
3 - 6	177	–	–	–	–	177	–	–	177	177
6 - 9	293	80	21	–	–	192	–	–	293	192
9 - 12	430	206	96	–	–	128	–	–	430	128
12 - 15	570	284	121	32	–	133	–	–	570	133
15 - 18	1 013	429	225	161	26	172	12	21	980	161
18 - 21	203	42	54	30	24	53	16	24	163	37
21 und älter	10	2	2	1	2	3	2	1	7	2
unter 18	2 574	999	463	193	26	893	12	21	2 541	882
18 und älter	213	44	56	31	26	56	18	25	170	39
Deutsche	2 742	1 020	518	214	51	939	29	46	2 667	911
Nichtdeutsche	45	23	1	10	1	10	1	–	44	10
Weiblich	2 151	808	280	252	33	778	17	29	2 105	764
Alter										
unter 1	16	–	–	–	–	16	–	–	16	16
1 - 3	64	–	–	–	–	64	–	–	64	64
3 - 6	126	–	–	–	–	126	–	–	126	126
6 - 9	237	55	8	–	–	174	–	–	237	174
9 - 12	321	131	46	2	–	142	–	–	321	142
12 - 15	430	211	77	32	–	110	–	–	430	110
15 - 18	804	378	117	183	16	110	8	14	782	103
18 - 21	138	30	29	33	16	30	9	14	115	23
21 und älter	15	3	3	2	1	6	–	1	14	6
unter 18	1 998	775	248	217	16	742	8	14	1 976	735
18 und älter	153	33	32	35	17	36	9	15	129	29
Deutsche	2 131	796	279	251	33	772	17	29	2 085	758
Nichtdeutsche	20	12	1	1	–	6	–	–	20	6
Insgesamt	4 938	1 851	799	476	85	1 727	47	75	4 816	1 685
Alter										
unter 1	36	–	–	–	–	36	–	–	36	36
1 - 3	135	–	–	–	–	135	–	–	135	135
3 - 6	303	–	–	–	–	303	–	–	303	303
6 - 9	530	135	29	–	–	366	–	–	530	366
9 - 12	751	337	142	2	–	270	–	–	751	270
12 - 15	1 000	495	198	64	–	243	–	–	1 000	243
15 - 18	1 817	807	342	344	42	282	20	35	1 762	264
18 - 21	341	72	83	63	40	83	25	38	278	60
21 und älter	25	5	5	3	3	9	2	2	21	8
unter 18	4 572	1 774	711	410	42	1 635	20	35	4 517	1 617
18 und älter	366	77	88	66	43	92	27	40	299	68
Deutsche	4 873	1 816	797	465	84	1 711	46	75	4 752	1 669
Nichtdeutsche	65	35	2	11	1	16	1	–	64	16

5. Junge Menschen am 31.12.2005 insgesamt nach persönlichen Merkmalen, Familienstand der Eltern und Sorgerechtsstatus

Geschlecht Alter von ... bis unter ... Jahren Staatsangehörigkeit	ins- gesamt	davon Familienstand der Eltern/des sorgeberechtigten Elternteils (bei Beginn der Hilfe)							Sorge- recht ent- zogen	Unterbringung	
		ledig	verhei- ratet, zu- sammen- lebend	verhei- ratet, getrennt lebend	ge- schie- den	ver- witwet	Eltern sind tot	unbe- kannt		mit familien- richter- licher Entschei- dung	ohne familien- richter- liche Entschei- dung
Männlich	2 787	1 010	587	284	612	172	76	46	613	507	2 280
Alter											
unter 1	20	17	1	–	1	1	–	–	10	10	10
1 - 3	71	49	11	3	6	1	1	–	20	14	57
3 - 6	177	116	22	19	12	6	1	1	56	48	129
6 - 9	293	162	53	29	34	8	3	4	83	71	222
9 - 12	430	187	78	56	83	14	3	9	102	85	345
12 - 15	570	183	126	66	129	40	20	6	146	117	453
15 - 18	1 013	258	240	99	284	78	35	19	168	139	874
18 - 21	203	37	54	12	61	22	10	7	27	22	181
21 und älter	10	1	2	–	2	2	3	–	1	1	9
unter 18	2 574	972	531	272	549	148	63	39	585	484	2 090
18 und älter	213	38	56	12	63	24	13	7	28	23	190
Deutsche	2 742	1 002	577	281	610	168	71	33	592	491	2 251
Nichtdeutsche	45	8	10	3	2	4	5	13	21	16	29
Weiblich	2 151	776	458	217	481	118	74	27	516	439	1 712
Alter											
unter 1	16	14	2	–	–	–	–	–	5	5	11
1 - 3	64	44	10	1	8	–	1	–	16	16	48
3 - 6	126	78	14	13	13	5	–	3	48	44	82
6 - 9	237	127	33	28	39	5	4	1	62	56	181
9 - 12	321	134	54	42	63	10	8	10	97	83	238
12 - 15	430	142	92	47	97	31	15	6	125	104	326
15 - 18	804	199	205	76	223	56	41	4	144	114	690
18 - 21	138	32	43	9	36	11	5	2	16	14	124
21 und älter	15	6	5	1	2	–	–	1	3	3	12
unter 18	1 998	738	410	207	443	107	69	24	497	422	1 576
18 und älter	153	38	48	10	38	11	5	3	19	17	136
Deutsche	2 131	769	453	215	481	117	71	25	509	434	1 697
Nichtdeutsche	20	7	5	2	–	1	3	2	7	5	15
Insgesamt	4 938	1 786	1 045	501	1 093	290	150	73	1 129	946	3 992
Alter											
unter 1	36	31	3	–	1	1	–	–	15	15	21
1 - 3	135	93	21	4	14	1	2	–	36	30	105
3 - 6	303	194	36	32	25	11	1	4	104	92	211
6 - 9	530	289	86	57	73	13	7	5	145	127	403
9 - 12	751	321	132	98	146	24	11	19	199	168	583
12 - 15	1 000	325	218	113	226	71	35	12	271	221	779
15 - 18	1 817	457	445	175	507	134	76	23	312	253	1 564
18 - 21	341	69	97	21	97	33	15	9	43	36	305
21 und älter	25	7	7	1	4	2	3	1	4	4	21
unter 18	4 572	1 710	941	479	992	255	132	63	1 082	906	3 666
18 und älter	366	76	104	22	101	35	18	10	47	40	326
Deutsche	4 873	1 771	1 030	496	1 091	285	142	58	1 101	925	3 948
Nichtdeutsche	65	15	15	5	2	5	8	15	28	21	44

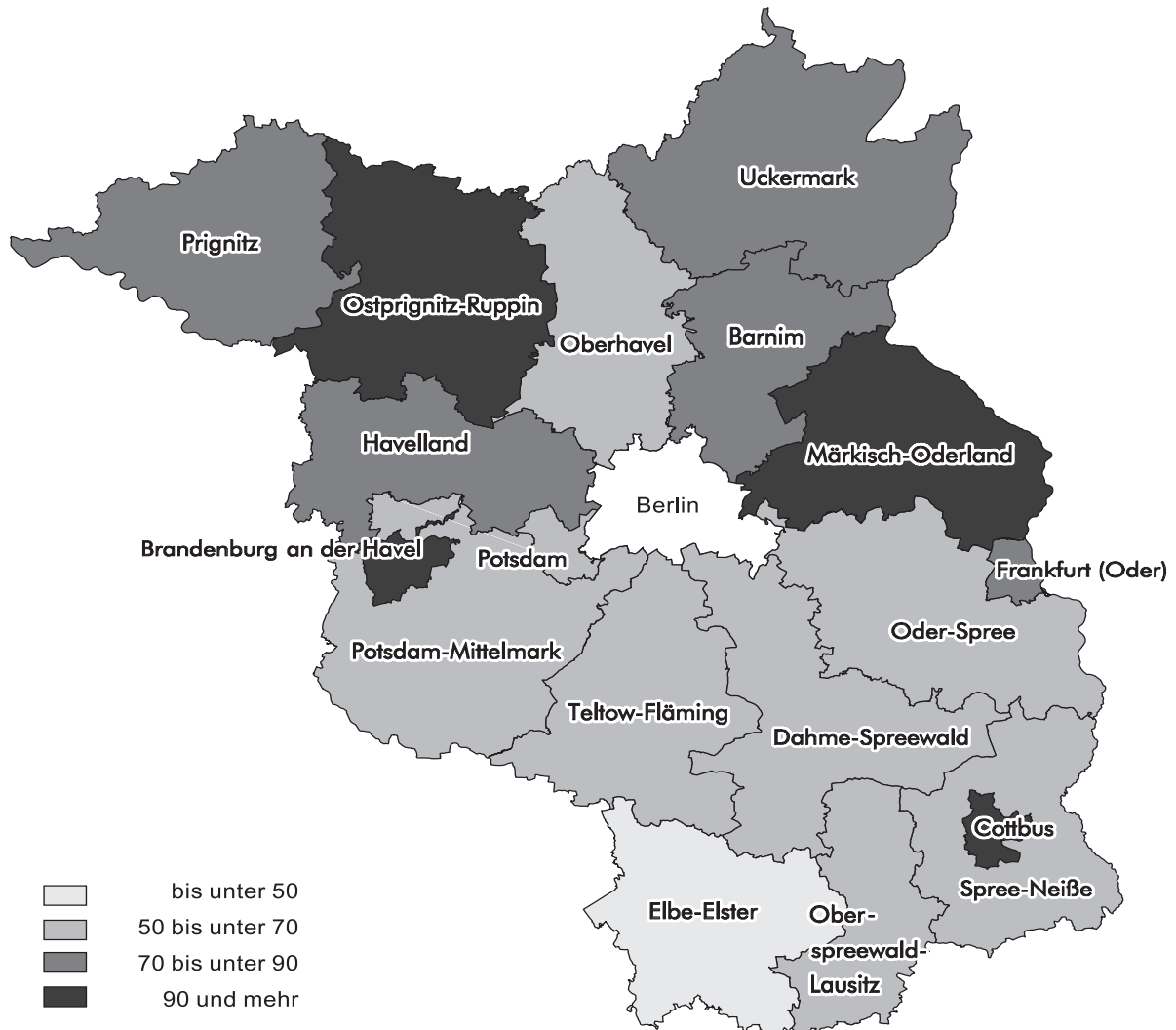
6. Junge Menschen am 31.12.2005 nach persönlichen Merkmalen, bisheriger Dauer und Art der Hilfe sowie Unterbringungsform

Alter von ... bis unter ... Jahren Staatsangehörigkeit	ins- gesamt	davon mit einer bisherigen Dauer der Hilfestellung von ... bis unter ... Monaten (Jahren)									bisherige durch- schnitt- liche Dauer in Monaten
		unter 3 Monaten	3 - 6 Monaten	6 - 12 Monaten	1 - 2 Jahren	2 - 3 Jahren	3 - 5 Jahren	5 - 7 Jahren	7 - 10 Jahren	10 und mehr Jahren	
6.1 Insgesamt											
Insgesamt	4 938	367	428	652	931	576	654	526	430	374	42
Alter											
unter 1	36	15	7	14	–	–	–	–	–	–	5
1 - 3	135	16	28	26	46	19	–	–	–	–	12
3 - 6	303	20	34	37	62	69	66	15	–	–	26
6 - 9	530	46	40	73	110	50	81	95	35	–	35
9 - 12	751	47	63	89	157	87	89	90	104	25	41
12 - 15	1 000	70	84	122	154	80	131	123	120	116	50
15 - 18	1 817	138	151	246	326	236	212	167	146	195	45
18 - 21	341	15	18	44	72	34	69	35	22	32	47
21 und älter	25	–	3	1	4	1	6	1	3	6	73
unter 18	4 572	352	407	607	855	541	579	490	405	336	42
18 und älter	366	15	21	45	76	35	75	36	25	38	49
Deutsche	4 873	362	423	647	913	569	643	517	429	370	42
Nichtdeutsche	65	5	5	5	18	7	11	9	1	4	38
6.2 Erziehung in einer Tagesgruppe											
Insgesamt	406	41	70	91	118	55	23	5	2	1	16
Alter											
unter 1	–	–	–	–	–	–	–	–	–	–	1
1 - 3	1	1	–	–	–	–	–	–	–	–	3
3 - 6	2	–	1	–	–	1	–	–	–	–	17
6 - 9	75	15	22	19	14	4	1	–	–	–	9
9 - 12	179	16	22	37	60	33	10	–	1	–	17
12 - 15	102	6	15	27	30	10	10	3	–	1	19
15 - 18	47	3	10	8	14	7	2	2	1	–	19
18 - 21	–	–	–	–	–	–	–	–	–	–	1
21 und älter	–	–	–	–	–	–	–	–	–	–	1
unter 18	406	41	70	91	118	55	23	5	2	1	16
18 und älter	–	–	–	–	–	–	–	–	–	–	1
Deutsche	406	41	70	91	118	55	23	5	2	1	16
Nichtdeutsche	–	–	–	–	–	–	–	–	–	–	1
6.3 Vollzeitpflege in einer anderen Familie											
Insgesamt	1 669	63	88	130	212	145	233	262	285	251	63
Alter											
unter 1	23	11	4	8	–	–	–	–	–	–	4
1 - 3	109	11	24	22	37	15	–	–	–	–	12
3 - 6	256	12	26	31	56	58	61	12	–	–	27
6 - 9	318	11	9	31	56	27	65	86	33	–	46
9 - 12	282	5	8	13	25	18	41	63	87	22	69
12 - 15	297	6	7	10	19	10	35	54	78	78	84
15 - 18	345	6	10	14	13	14	29	43	77	139	99
18 - 21	32	1	–	1	5	3	1	4	8	9	93
21 und älter	7	–	–	–	1	–	1	–	2	3	110
unter 18	1 630	62	88	129	206	142	231	258	275	239	62
18 und älter	39	1	–	1	6	3	2	4	10	12	96
Deutsche	1 655	63	88	130	209	142	231	259	284	249	63
Nichtdeutsche	14	–	–	–	3	3	2	3	1	2	66

6. Junge Menschen am 31.12.2005 nach persönlichen Merkmalen, bisheriger Dauer und Art der Hilfe sowie Unterbringungsform

Alter von ... bis unter ... Jahren Staatsangehörigkeit	ins- gesamt	davon mit einer bisherigen Dauer der Hilfestellung von ... bis unter ... Monaten (Jahren)									bisherige durch- schnitt- liche Dauer in Monaten
		unter 3 Monaten	3 - 6 Monaten	6 - 12 Monaten	1 - 2 Jahren	2 - 3 Jahren	3 - 5 Jahren	5 - 7 Jahren	7 - 10 Jahren	10 und mehr Jahren	
6.4 Heimerziehung; sonstige betreute Wohnform											
Insgesamt	2 802	251	254	415	590	375	393	259	143	122	34
Alter											
unter 1	13	4	3	6	–	–	–	–	–	–	6
1 - 3	25	4	4	4	9	4	–	–	–	–	14
3 - 6	45	8	7	6	6	10	5	3	–	–	21
6 - 9	137	20	9	23	40	19	15	9	2	–	23
9 - 12	290	26	33	39	72	36	38	27	16	3	29
12 - 15	597	57	61	83	105	60	86	66	42	37	38
15 - 18	1 396	124	122	218	293	214	179	122	68	56	33
18 - 21	281	8	12	35	62	31	65	31	14	23	45
21 und älter	18	–	3	1	3	1	5	1	1	3	59
unter 18	2 503	243	239	379	525	343	323	227	128	96	33
18 und älter	299	8	15	36	65	32	70	32	15	26	46
Deutsche	2 754	246	250	410	575	371	386	253	143	120	34
Nichtdeutsche	48	5	4	5	15	4	7	6	–	2	31
6.4.1 Unterbringung in einem Heim											
Insgesamt	2 385	200	210	332	493	324	343	233	134	116	36
Alter											
unter 1	10	3	3	4	–	–	–	–	–	–	5
1 - 3	20	4	3	2	8	3	–	–	–	–	14
3 - 6	39	5	6	6	6	10	4	2	–	–	21
6 - 9	121	15	9	21	36	16	14	9	1	–	23
9 - 12	270	23	32	34	69	34	35	26	15	2	29
12 - 15	549	52	56	73	96	52	82	60	41	37	39
15 - 18	1 151	92	92	169	234	185	151	109	64	55	36
18 - 21	211	6	7	23	42	23	53	26	12	19	49
21 und älter	14	–	2	–	2	1	4	1	1	3	69
unter 18	2 160	194	201	309	449	300	286	206	121	94	35
18 und älter	225	6	9	23	44	24	57	27	13	22	50
Deutsche	2 346	195	206	329	483	321	336	228	134	114	36
Nichtdeutsche	39	5	4	3	10	3	7	5	–	2	33
6.5 Intensive sozialpädagogische Einzelbetreuung											
Insgesamt	61	12	16	16	11	1	5	–	–	–	11
Alter											
unter 1	–	–	–	–	–	–	–	–	–	–	1
1 - 3	–	–	–	–	–	–	–	–	–	–	1
3 - 6	–	–	–	–	–	–	–	–	–	–	1
6 - 9	–	–	–	–	–	–	–	–	–	–	1
9 - 12	–	–	–	–	–	–	–	–	–	–	1
12 - 15	4	1	1	2	–	–	–	–	–	–	7
15 - 18	29	5	9	6	6	1	2	–	–	–	12
18 - 21	28	6	6	8	5	–	3	–	–	–	12
21 und älter	–	–	–	–	–	–	–	–	–	–	1
unter 18	33	6	10	8	6	1	2	–	–	–	11
18 und älter	28	6	6	8	5	–	3	–	–	–	12
Deutsche	58	12	15	16	11	1	3	–	–	–	11
Nichtdeutsche	3	–	1	–	–	–	2	–	–	–	28

Junge Menschen mit erzieherischen Hilfen außerhalb des Elternhauses am 31.12.2005
- je 10 000 junger Menschen -





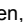
7. Junge Menschen am 31.12.2005 insgesamt nach Hilfeart, Unterbringungsform,




Lfd. Nr.	Verwaltungsbezirk	insgesamt	und zwar		Erziehung in einer Tagesgruppe			Vollzeitpflege in	
			Deutsche	unter 18 Jahren	zusammen	und zwar		zusammen	und
						Deutsche	in einer Tagesgruppe in einer Einrichtung		Deutsche
Kreisfreie Städte									
1	Brandenburg an der Havel	276	272	250	26	26	26	58	58
2	Cottbus	257	248	231	27	27	27	61	60
3	Frankfurt (Oder)	140	133	129	1	1	1	31	29
4	Potsdam	259	256	238	14	14	14	51	51
Landkreise									
5	Barnim	345	343	311	7	7	7	169	168
6	Dahme-Spreewald	255	246	240	25	25	25	93	93
7	Elbe-Elster	133	133	124	20	20	20	16	16
8	Havelland	330	325	310	16	16	16	92	89
9	Märkisch-Oderland	553	548	532	57	57	56	237	235
10	Oberhavel	334	333	313	26	26	25	125	125
11	Oberspreewald-Lausitz	225	223	209	26	26	26	57	57
12	Oder-Spree	245	241	228	–	–	–	143	139
13	Ostprignitz-Ruppin	334	333	297	39	39	39	125	125
14	Potsdam-Mittelmark	350	342	310	28	28	28	92	92
15	Prignitz	175	175	171	21	21	21	52	52
16	Spree-Neiße	194	193	184	5	5	5	94	94
17	Teltow-Fläming	254	253	233	21	21	21	85	84
18	Uckermark	279	276	262	47	47	45	88	88
19	Land Brandenburg	4 938	4 873	4 572	406	406	402	1 669	1 655

Staatsangehörigkeit, Altersgruppe sowie regionaler Gliederung

einer anderen Familie		Heimerziehung; sonstige betreute Wohnform				intensive sozialpädagogische Einzelbetreuung			Lfd. Nr.
zwar		zusammen	und zwar			zusammen	und zwar		
unter 18 Jahren	in einer Pflegefamilie		Deutsche	unter 18 Jahren	in einem Heim		Deutsche	unter 18 Jahren	
56	48	182	178	164	148	10	10	4	1
60	50	169	161	144	107	–	–	–	2
31	25	108	103	97	85	–	–	–	3
51	45	191	188	172	145	3	3	1	4
165	145	158	158	136	127	11	10	3	5
92	79	137	128	123	91	–	–	–	6
16	14	97	97	88	93	–	–	–	7
88	86	206	204	191	195	16	16	15	8
234	198	258	255	240	239	1	1	1	9
121	106	180	179	164	143	3	3	2	10
56	51	142	140	127	132	–	–	–	11
138	115	102	102	90	91	–	–	–	12
113	111	163	162	142	153	7	7	3	13
92	85	227	221	189	205	3	1	1	14
52	46	101	101	97	89	1	1	1	15
93	83	95	94	86	91	–	–	–	16
85	57	142	142	125	112	6	6	2	17
87	82	144	141	128	139	–	–	–	18
1 630	1 426	2 802	2 754	2 503	2 385	61	58	33	19

Veröffentlichungen des Landesbetriebes für Datenverarbeitung und Statistik (Land Brandenburg) im August 2006

Veröffentlichungen können beim Landesbetrieb für Datenverarbeitung und Statistik Brandenburg - Dezernat Informationsmanagement - Postfach 60 10 52, 14410 Potsdam (Dortustraße 46), Fax: 0331 39-418, E-Mail: vertrieb@lds.brandenburg.de bezogen werden.
Medium der Veröffentlichungen:  - Print,  - Disketten,  - CD-ROM, [www](http://www.lds-bb.de/ldsbb/download) - kostenloser Download unter www.lds-bb.de/ldsbb/download.

Kennziffer	Titel	Preis in EUR		
		www		 / 
	Bevölkerungsstand			
A I 1 - m 01/06	- 31.01.2006	X	5,10	20,00
A I 1 - m 02/06	- 28.02.2006	X	5,10	20,00
A I 1 - m 03/06	- 31.03.2006	X	5,10	20,00
A I 1 - m 04/06	- 30.04.2006	X	5,10	20,00
A I 3 - j/05	Bevölkerung der kreisfreien Städte und Landkreise nach Alter und Geschlecht 31.12.2005	X	7,95	20,00
	Eheschließungen, Geborene und Gestorbene			
A II 1 - m 04/06	- April 2006	X	5,15	20,00
A II 1 - m 05/06	- Mai 2006	X	5,15	20,00
	Wanderungen			
A III 1 - m 01/06	- Januar 2006	X	5,15	20,00
A III 1 - m 02/06	- Februar 2006	X	5,15	20,00
A III 1 - m 03/06	- März 2006	X	5,15	20,00
A III 1 - m 04/06	- April 2006	X	5,15	20,00
A IV 3; 10 - j/05	Sterbefälle nach Todesursachen einschließlich vorsätzlicher Selbstbeschädigung 2005	X	6,70	20,00
A VI 7 - m 07/06	Arbeitsmarkt, Juli 2006	X	6,05	20,00
C II 3 - m 07/06	Ernteberichterstattung über Obst im Markttobstbau, Juli 2006	X	5,35	20,00
C III 2 - m 06/06	Schlachtungen und Fleischerzeugung, Juni 2006	X	5,25	20,00
D I 2 - m 05/06	An- und Abmeldungen gewerblicher Arbeitsstätten, Mai 2006	X	6,25	20,00
	Verarbeitendes Gewerbe sowie Bergbau und Gewinnung von Steinen und Erden			
E I 1; 3 - m 06/06	- Betriebsergebnisse und Auftragseingangsindex, Juni 2006	X	7,15	20,00
E I 2 - m 06/06	- Produktionsindex, Juni 2006	X	5,55	20,00
E II 1 - m 06/06	Vorbereitende Baustellenarbeiten, Hoch- und Tiefbau (Bauhauptgewerbe), Juni 2006	X	6,15	20,00
E III 1 - vj 2/06	Bauinstallation und Sonstiges Ausbaugewerbe 2. Vierteljahr 2006	X	5,45	20,00
F I 1 - j/05	Wohnungs- und Wohngebäudebestand 2005	X	6,65	20,00
F II 1; 2 - m 06/06	Baugenehmigungen und Baufertigstellungen, Juni 2005	X	5,95	20,00
F II 3 - j/05	Bauüberhang und Bauabgang 2005	X	5,50	20,00
G I 1 - m 06/06	Umsatz und Beschäftigung im Einzelhandel sowie Kraftfahrzeughandel (Messzahlen) - Juni 2006, Vorläufiges Ergebnis	X	5,40	20,00
G III 1; 3 - m 05/06	Aus- und Einfuhr Mai 2006, Vorläufiges Ergebnis	X	3,30	
G IV 1 - m 06/06	Gäste und Übernachtungen im Fremdenverkehr, Juni 2006	X	6,75	20,00
G IV 3 - m 06/06	Umsatz und Beschäftigung im Gastgewerbe (Messzahlen) Juni 2006, Vorläufiges Ergebnis	X	5,50	20,00
	Straßenverkehrsunfälle			
H I 1 - m 06/06	- Juni 2006, Vorläufiges Ergebnis	X	5,15	20,00
H I 1 - m 05/06	- Mai 2006, Endgültiges Ergebnis	X	3,30	
H I 4 - vj 2/06	Personenverkehr mit Bussen und Bahnen 2. Vierteljahr 2006	X	5,15	20,00
K VII 1 - j/05	Wohngeld und Wohngeldhaushalte 2005	X	5,55	20,00
K IX 1 - j/05	Ausbildungsförderung nach dem Bundesausbildungsförderungsgesetz (BAföG), 2005	X	5,65	20,00
L II 7 - j/05	Realsteuervergleich der Städte und Gemeinden 2005	X	6,45	20,00
M I 2 - m 08/06	Verbraucherpreisindex, August 2006	X	6,45	20,00
P I 7 - j/04	Verfügbares Einkommen und Primäreinkommen der privaten Haushalte in den kreisfreien Städten und Landkreisen 2004	X	5,75	20,00