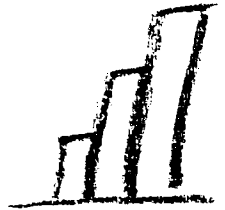


# Statistische Berichte

Landesamt für  
Datenverarbeitung  
und Statistik  
Brandenburg



G IV 1 – m 10/00

**Gäste und Übernachtungen  
im Fremdenverkehr  
im Land Brandenburg**

**Oktober 2000**

**Erarbeitet:**

Landesamt für Datenverarbeitung und Statistik Brandenburg  
Dezernat Handel, Verkehr, Tourismus

**Herausgeber:**

Landesamt für Datenverarbeitung und Statistik Brandenburg  
Dezernat Öffentlichkeitsarbeit  
Postfach 60 10 52, 14410 Potsdam

Dortustraße 46, 14467 Potsdam

Telefon: (0331) 39 403 - 405

Fax: (0331) 39 418

Internet: <http://www.brandenburg.de/lds/>

E-Mail: [Info@lds.brandenburg.de](mailto:Info@lds.brandenburg.de)

Erschienen im Januar 2001

Preis: 5,50 DM

© Landesamt für Datenverarbeitung und Statistik Brandenburg, Potsdam, 2001

Für nichtgewerbliche Zwecke sind Vervielfältigung und unentgeltliche Verbreitung, auch auszugsweise, mit Quellenangabe gestattet. Die Verbreitung, auch auszugsweise, über elektronische Systeme/Datenträger bedarf der vorherigen Zustimmung. Alle übrigen Rechte bleiben vorbehalten.

# Inhalt

	Seite
Vorbemerkungen/Erläuterungen.....	5
Tabellenteil	
I. Zusammenfassende Übersichten nach Zeitvergleichen	
1. Ankünfte von Gästen in Beherbergungsstätten nach Monaten bzw. zusammengefassten Zeiträumen .....	7
2. Übernachtungen von Gästen in Beherbergungsstätten nach Monaten bzw. zusammengefassten Zeiträumen .....	8
3. Auslastung der angebotenen Bettenkapazität in Beherbergungsstätten nach Monaten bzw. zusammengefassten Zeiträumen .....	9
4. Ankünfte von Gästen auf Campingplätzen mit Urlaubscamping nach Monaten bzw. zusammengefassten Zeiträumen.....	10
5. Übernachtungen von Gästen auf Campingplätzen mit Urlaubscamping nach Monaten bzw. zusammengefassten Zeiträumen.....	11
II. Weitere Ergebnistabellen	
6. Beherbergungsarten am Ende des Monats nach Verwaltungsbezirken und Reisegebieten.....	12
7. Anteil der in den einzelnen Beherbergungsarten angebotenen Bettenkapazität an den angebotenen Betten/Schlafgelegenheiten aller Beherbergungsstätten im Land Brandenburg am Ende des Monats .....	13
8. Bestand der in den Beherbergungsstätten des Landes Brandenburg angebotenen Bettenkapazität am Ende des Monats nach Reisegebieten.....	13
9. Beherbergungsstätten, Gästebetten und Kapazitätsauslastung am Ende des Monats nach Verwaltungsbezirken und Reisegebieten .....	14
10. Beherbergungsarten am Ende des Monats nach Größenklassen und Kapazitätsauslastung.....	15
11. Ankünfte der Gäste in Beherbergungsstätten im Monatsbericht nach Verwaltungsbezirken und Reisegebieten sowie nach zusammengefassten Gästegruppen .....	18
12. Ankünfte der Gäste in Beherbergungsstätten seit Jahresbeginn nach Verwaltungsbezirken und Reisegebieten sowie nach zusammengefassten Gästegruppen .....	19
13. Ankünfte der Gäste in Beherbergungsstätten im Sommerhalbjahr nach Verwaltungsbezirken und Reisegebieten sowie nach zusammengefassten Gästegruppen .....	20
14. Übernachtungen der Gäste in Beherbergungsstätten im Monatsbericht nach Verwaltungsbezirken und Reisegebieten sowie nach zusammengefassten Gästegruppen .....	21

15. Übernachtungen der Gäste in Beherbergungsstätten seit Jahresbeginn nach Verwaltungsbezirken und Reisegebieten sowie nach zusammengefassten Gästegruppen .....	22
16. Übernachtungen der Gäste in Beherbergungsstätten im Sommerhalbjahr nach Verwaltungsbezirken und Reisegebieten sowie nach zusammengefassten Gästegruppen .....	23
17. Durchschnittliche Aufenthaltsdauer der Gäste in Beherbergungsstätten im Berichtsmonat und seit Jahresbeginn nach Verwaltungsbezirken und Reisegebieten.....	24
18. Ankünfte, Übernachtungen und durchschnittliche Aufenthaltsdauer der Gäste in Beherbergungsstätten im Berichtsmonat nach Betriebsarten und zusammengefassten Gästegruppen .....	25
19. Ankünfte, Übernachtungen und durchschnittliche Aufenthaltsdauer der Gäste in Beherbergungsstätten seit Jahresbeginn nach Betriebsarten und zusammengefassten Gästegruppen .....	26
20. Ankünfte, Übernachtungen und durchschnittliche Aufenthaltsdauer der Gäste in Beherbergungsstätten im Sommerhalbjahr nach Betriebsarten und zusammengefassten Gästegruppen .....	27
21. Ankünfte, Übernachtungen und durchschnittliche Aufenthaltsdauer der Gäste in Beherbergungsstätten im Berichtsmonat nach Herkunftsländern .....	28
22. Ankünfte, Übernachtungen und durchschnittliche Aufenthaltsdauer der Gäste in Beherbergungsstätten seit Jahresbeginn nach Herkunftsländern .....	30
23. Ankünfte, Übernachtungen und durchschnittliche Aufenthaltsdauer der Gäste in Beherbergungsstätten im Sommerhalbjahr nach Herkunftsländern .....	32
24. Beherbergungsstätten, Gästebetten und Kapazitätsauslastung am Ende des Berichtsmonats nach Gemeindegruppen .....	34
25. Ankünfte, Übernachtungen und durchschnittliche Aufenthaltsdauer der Gäste in Beherbergungsstätten im Berichtsmonat nach Gemeindegruppen .....	35
26. Ankünfte, Übernachtungen und durchschnittliche Aufenthaltsdauer der Gäste in Beherbergungsstätten seit Jahresbeginn nach Gemeindegruppen.....	36
27. Ankünfte, Übernachtungen und durchschnittliche Aufenthaltsdauer der Gäste in Beherbergungsstätten im Sommerhalbjahr nach Gemeindegruppen.....	37
28. Campingplätze mit Urlaubscamping und Stellplatzkapazität am Ende des Berichtsmonats nach Verwaltungsbezirken und Reisegebieten .....	38
29. Ankünfte, Übernachtungen und durchschnittliche Aufenthaltsdauer der Gäste auf Campingplätzen mit Urlaubscamping im Berichtsmonat nach Verwaltungsbezirken und Reisegebieten .....	39
30. Ankünfte, Übernachtungen und durchschnittliche Aufenthaltsdauer der Gäste auf Campingplätzen mit Urlaubscamping seit Jahresbeginn nach Verwaltungsbezirken und Reisegebieten .....	40
31. Ankünfte, Übernachtungen und durchschnittliche Aufenthaltsdauer der Gäste auf Campingplätzen mit Urlaubscamping im Sommerhalbjahr nach Verwaltungsbezirken und Reisegebieten .....	41

## Vorbemerkungen

### Rechtsgrundlage und Erhebungsumfang

Rechtsgrundlage der Fremdenverkehrsstatistik ist das Gesetz über die Statistik der Beherbergung im Reiseverkehr (Beherbergungsstatistikgesetz - BeherbStatG) vom 14.07.1980 (BGBl. I S. 953).

Danach sind in allen Gemeinden des Landes Beherbergungsstätten mit mehr als acht Gästebetten in die Erhebung einzubeziehen.

In 554 Gemeinden des Landes waren Beherbergungsstätten mit dieser Bettenanzahl vorhanden. Geöffnete und damit für den Fremdenverkehr wirksame Einrichtungen befanden sich in 533 Gemeinden.

### Abgrenzung des Erhebungsumfangs

Nach Wortlaut und Zielsetzung des Beherbergungsstatistikgesetzes kommt es für die Berichtskreiszugehörigkeit der Beherbergungsstätten weder auf die Gewinnerzielungsabsicht des Betriebes noch auf den Aufenthaltzweck der Gäste an. Ebenso wenig ist maßgebend, ob die Gästebewerbergung betrieblicher Haupt- oder nur Nebenzweck ist. Entscheidend ist lediglich, dass auf Dauer mindestens neun Unterbringungsmöglichkeiten angeboten werden, die für die Beherbergung von Reisenden, d.h. Personen bestimmt sind, die sich vorübergehend an einem anderen Ort als ihrem gewöhnlichen Wohnsitz aufhalten. Die Abgrenzung der statistischen Einheiten richtet sich im Wesentlichen nach der Systematik der Wirtschaftszweige.

Danach werden, unabhängig vom wirtschaftlichen Schwerpunkt des Unternehmens oder des Betriebes, alle fachlichen Betriebsteile erfasst, die - für sich genommen - dem Bereich des Beherbergungsgewerbes zuzuordnen wären.

Der gesetzlich vorgeschriebene Erfassungsbereich der Beherbergungsstatistik ist aber mit dem gewerblichen Sektor nicht deckungsgleich.

Er unterschreitet ihn durch Ausklammerung der ebenfalls dem Beherbergungsgewerbe zuzurechnenden „Privatquartiere“; er geht über ihn hinaus durch die Einbeziehung von Unterkunftsstätten, die wirtschaftssystematisch und funktionell anderen Dienstleistungsbereichen (z.B. Heilstätten und Sanatorien) zugerechnet werden.

Bezüglich der **Campingplätze** legt die Zielsetzung der Beherbergungsstatistik - trotz des Fehlens einer inhaltlichen Begrenzung des Begriffs „Reiseverkehr“ in der Rechtsgrundlage - eine Einengung auf den Bereich des Urlaubscampings nahe.

Der hiergegen abzugrenzende Dauercampingbereich ist grundsätzlich dem Naherholungsverkehr und nicht dem Reiseverkehr zuzurechnen. Campingplätze mit (in der Regel) bis zu drei Stellplätzen werden nicht erfasst, da sie nach den Campingplatzverordnungen der Bundesländer keiner Genehmigungspflicht unterliegen.

## Erläuterung wichtiger Begriffe

### Ankünfte

Anzahl der Gästemeldungen in einer Beherbergungsstätte innerhalb des Berichtsmonats.

### Beherbergung

Unterbringung von Personen, die sich vorübergehend an einem anderen Ort als ihrem gewöhnlichen Wohnsitz aufhalten.

Ein Aufenthalt gilt - in Anlehnung an die melderechtlichen Vorschriften - dann als „vorübergehend“, wenn er die Dauer von zwei Monaten im Allgemeinen nicht überschreitet. Der vorübergehende Ortswechsel kann durch Urlaub und Freizeit, aber auch durch Wahrnehmung privater und geschäftlicher Kontakte, den Besuch von Tagungen und Fortbildungsveranstaltungen, Maßnahmen zur Wiederherstellung der Gesundheit oder sonstige Gründe veranlasst sein.

### **Beherbergungsstätten**

Betriebe, die nach Einrichtung und Zweckbestimmung dazu dienen, Gäste zu beherbergen. Hierzu zählen auch Unterkunftsstätten, die die Gästebeherbergung nur als Nebenzweck betreiben.

### **Campingplatz**

Abgegrenztes Gelände, das jedermann zum vorübergehenden Aufstellen von mitgebrachten Wohnwagen oder Zelten zugänglich ist.

### **Erholungsheim**

Beherbergungsstätte für Angehörige bestimmter Personengruppen, in der Speisen und Getränke nur an Hausgäste abgegeben werden.

### **Ferienhaus**

Jedermann zugängliche, in Wohneinheiten gegliederte Beherbergungsstätte ohne Abgabe von Speisen und Getränken, aber mit Kochgelegenheit in den Wohneinheiten.

### **Vorsorge- und Reha-Kliniken**

Beherbergungsstätten unter ärztlicher Leitung ausschließlich oder überwiegend für Kurgäste. Als Kurgäste gelten Personen, die sich am Ort aufgrund ärztlicher Verordnung vorübergehend aufhalten mit dem Ziel der Erhaltung oder Wiederherstellung ihrer Gesundheit oder ihrer Berufs- oder Arbeitsfähigkeit und die die allgemein angebotenen Kureinrichtungen außerhalb der Beherbergungsstätte in Anspruch nehmen. Hierzu zählen auch Kinderheilstätten, Rehabilitations- oder ähnliche Krankenhäuser (Fachabteilungen anderer Krankenhäuser).

### **Herkunftsland**

Für die Erfassung ist grundsätzlich der ständige Wohnsitz oder gewöhnliche Aufenthalt der Gäste maßgebend, nicht dagegen deren Staatsangehörigkeit (Nationalität).

### **Hotel**

Jedermann zugängliche Beherbergungs- und Bewirtschaftungsstätte mit herkömmlichem Dienstleistungsangebot in der Mehrzahl ihrer Beherbergungseinheiten und mit wenigstens einem Vollrestaurant, auch für Passanten, mit besonderen Aufenthaltsräumen für Hausgäste.

### **Hotel garni**

Jedermann zugängliche Beherbergungsstätte, in der an Hausgäste höchstens Frühstück abgegeben wird.

### **Jugendherberge**

Beherbergungsstätte vorzugsweise für Jugendliche sowie für Angehörige der sie tragenden Organisation, in der Speisen und Getränke nur an Hausgäste abgegeben werden.

### **Pension**

Jedermann zugängliche Beherbergungsstätte, in der Speisen und Getränke nur an Hausgäste abgegeben werden.

### **Übernachtungen**

Zahl der Übernachtungen von Gästen, die im Berichtszeitraum ankamen oder aus dem vorherigen Berichtszeitraum noch anwesend waren.

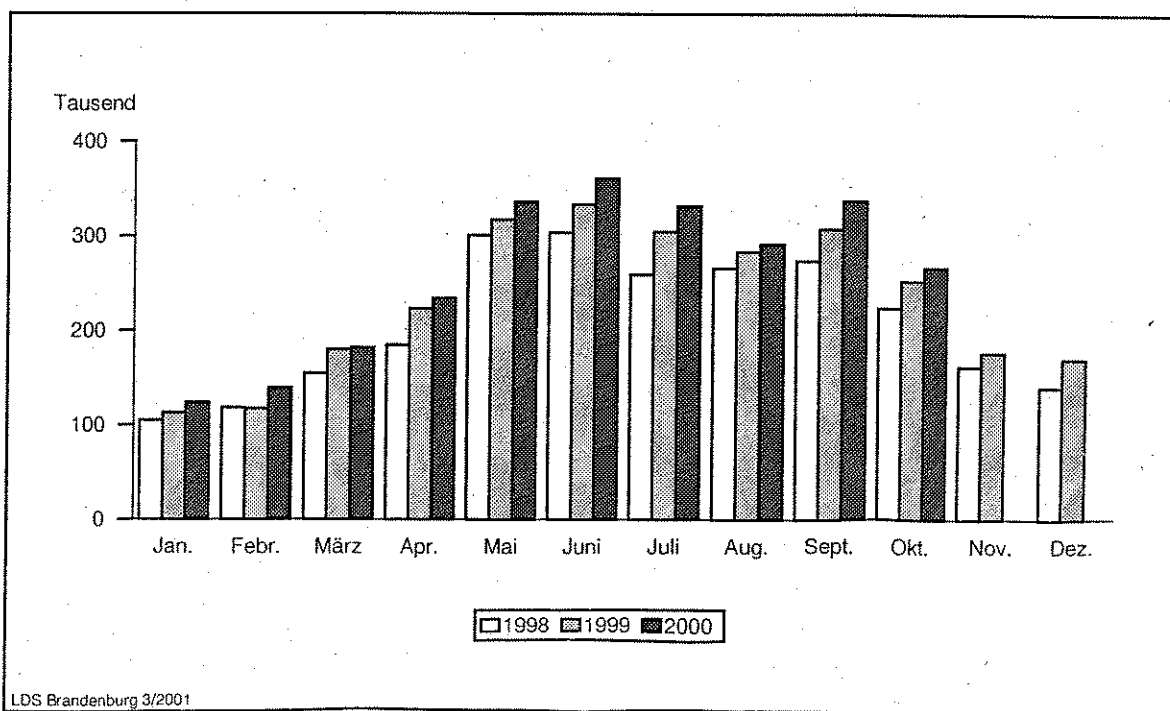
### **Zeichenerklärung (nach DIN 55 301)**

- 0 weniger als die Hälfte von 1 in der letzten besetzten Stelle, jedoch mehr als nichts
- nichts vorhanden (genau Null)
- . Zahlenwert unbekannt oder geheim zu halten
- x Tabellenfach gesperrt, weil Aussage nicht sinnvoll (z.B. bei Vorjahresvergleichen ohne Basiswert)
- ... Angabe fällt erst später an
- + oder - aus technischen Gründen sind nur die Minusveränderungen (-) jeweils vor der Zahl gekennzeichnet; anderenfalls liegt eine Zunahme vor

# I. Zusammenfassende Übersichten nach Zeitvergleichen

## 1. Ankünfte von Gästen in Beherbergungsstätten

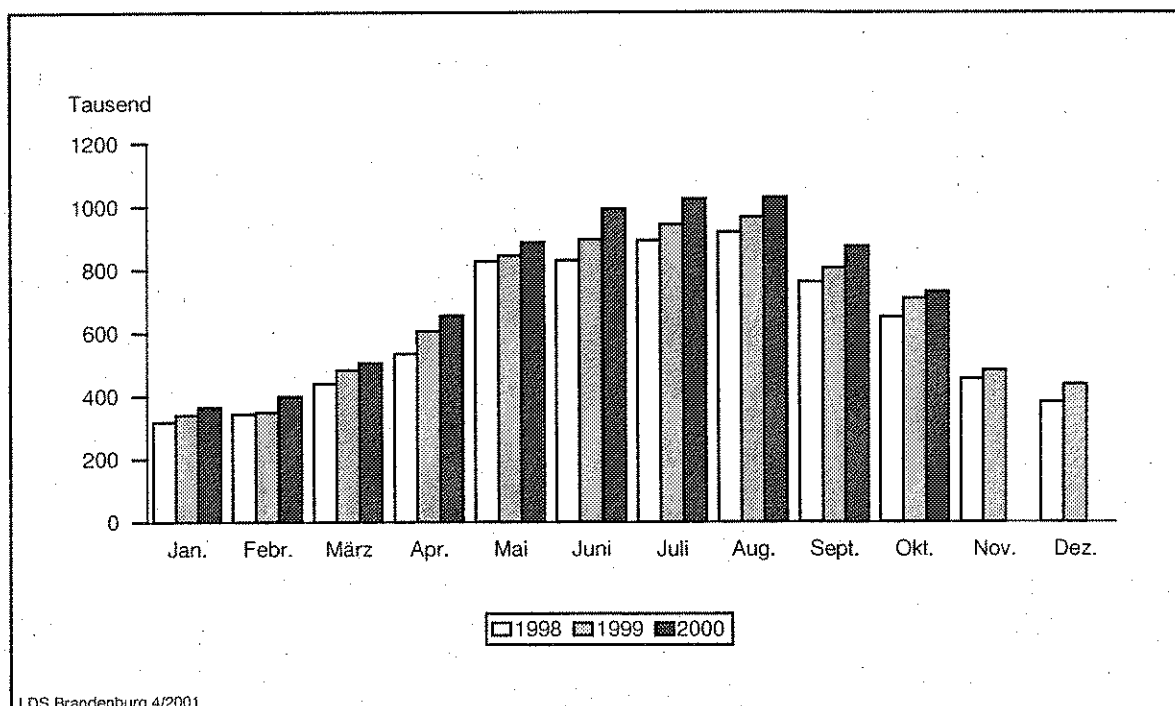
Zeitraum	1995	1996	1997	1998	1999	2000
	Anzahl					
Januar	94 722	94 938	105 761	104 585	112 838	123 751
Februar	99 779	100 159	118 977	118 319	117 093	138 911
März	136 172	137 609	152 923	154 472	179 733	181 705
April	162 573	179 270	202 924	184 587	222 937	234 022
Mai	249 818	278 683	293 596	300 851	317 450	336 029
Juni	260 070	270 850	278 561	303 738	333 683	361 024
Juli	215 197	224 111	230 990	259 783	305 244	332 046
August	228 706	246 965	255 103	266 576	283 576	291 781
September	246 439	262 263	267 426	274 273	307 720	337 859
Oktober	185 814	214 482	221 644	224 691	252 896	267 214
November	147 222	163 442	156 660	162 485	177 156	...
Dezember	114 236	135 619	130 741	139 759	170 153	...
Winterhalbjahr <sup>1)</sup>	725 590	773 434	879 646	849 364	934 845	1 025 698
Sommerhalbjahr <sup>2)</sup>	1 386 044	1 497 354	1 547 320	1 629 912	1 800 569	1 925 953
Jahr	2 140 748	2 308 391	2 415 306	2 494 119	2 780 479	...



1) November des vorhergehenden Jahres bis einschließlich April des jeweiligen Jahres  
 2) Mai bis einschließlich Oktober

## 2. Übernachtungen von Gästen in Beherbergungsstätten

Zeitraum	1995	1996	1997	1998	1999	2000
	Anzahl					
Januar	301 043	319 029	345 950	317 802	339 632	364 181
Februar	316 457	347 094	372 940	342 974	348 180	398 598
März	416 179	436 158	477 187	438 751	482 812	504 856
April	496 475	549 954	589 684	534 070	606 040	655 038
Mai	699 777	810 697	834 959	826 664	845 918	886 264
Juni	742 066	837 568	824 152	829 108	894 755	991 729
Juli	792 819	889 506	861 742	891 770	942 592	1 022 769
August	700 427	768 692	806 236	918 397	965 745	1 027 553
September	703 722	761 100	737 326	760 768	804 810	873 536
Oktober	571 597	654 337	654 621	650 316	709 021	730 434
November	449 429	493 179	442 612	453 828	480 736	...
Dezember	354 664	402 349	365 113	379 447	436 402	...
Winterhalbjahr <sup>1)</sup>	2 227 545	2 456 328	2 681 289	2 441 322	2 609 939	2 839 811
Sommerhalbjahr <sup>2)</sup>	4 210 408	4 721 900	4 719 036	4 877 023	5 162 841	5 532 285
Jahr	6 544 655	7 269 663	7 312 522	7 343 895	7 856 643	...



1) November des vorhergehenden Jahres bis einschließlich April des jeweiligen Jahres

2) Mai bis einschließlich Oktober



### 3. Auslastung der angebotenen Bettenkapazität in Beherbergungsstätten \*)

Zeitraum	1995	1996	1997	1998	1999	2000
	Anzahl					
Januar	24,8	21,8	20,7	18,1	17,9	18,9
Februar	28,3	24,9	24,1	20,8	20,0	22,1
März	32,4	28,5	27,1	23,8	24,3	25,6
April	36,6	32,9	32,2	28,2	30,1	32,4
Mai	44,4	41,7	40,9	38,7	37,8	39,4
Juni	46,7	43,2	40,9	39,2	40,9	45,2
Juli	47,3	44,4	41,6	40,5	41,8	44,7
August	41,2	37,8	38,5	42,0	42,7	45,1
September	42,8	39,4	36,7	36,4	36,9	40,2
Oktober	34,7	34,2	32,6	31,2	32,7	33,9
November	30,2	28,5	24,5	23,7	24,7	...
Dezember	24,2	23,5	20,6	19,9	22,1	...
Winterhalbjahr <sup>1)</sup>	30,2	27,3	26,1	22,8	22,8	24,4
Sommerhalbjahr <sup>2)</sup>	42,8	40,1	38,6	38,1	38,9	41,5
Jahr	36,8	34,2	32,3	30,9	31,6	...

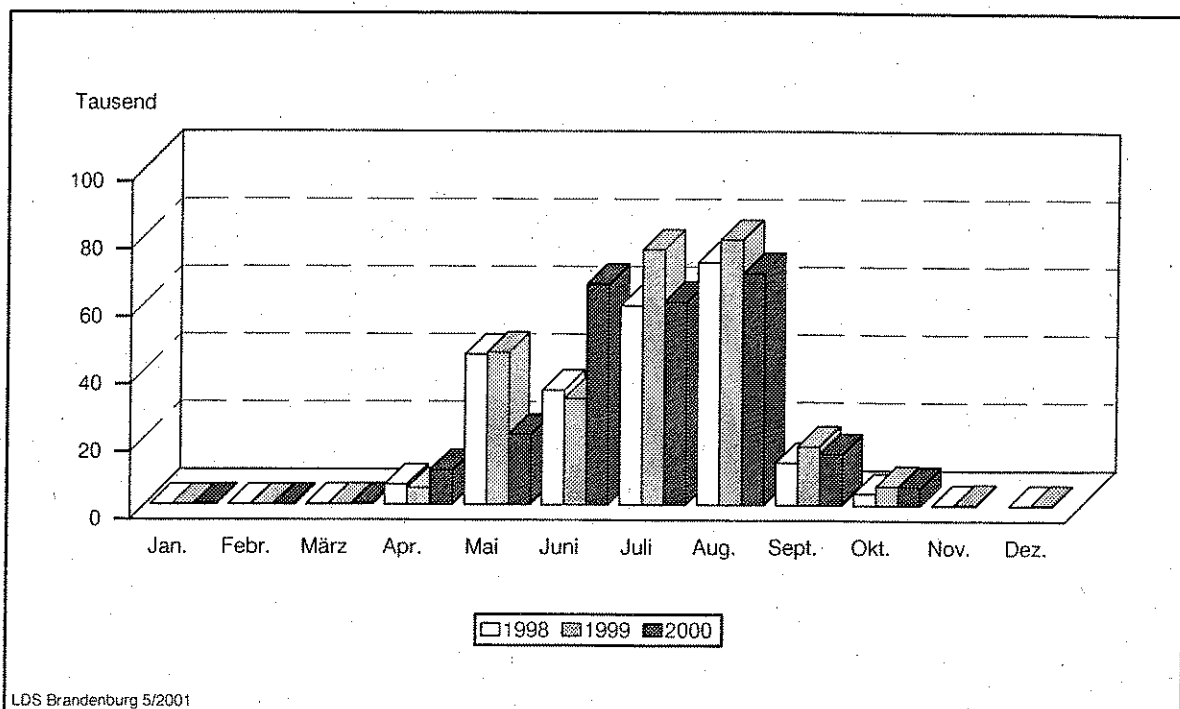
\*) Rechnerischer Wert (Übernachtungen/angebotene Bettentage) x 100

1) November des vorhergehenden Jahres bis einschließlich April des jeweiligen Jahres

2) Mai bis einschließlich Oktober

#### 4. Ankünfte von Gästen auf Campingplätzen mit Urlaubscamping

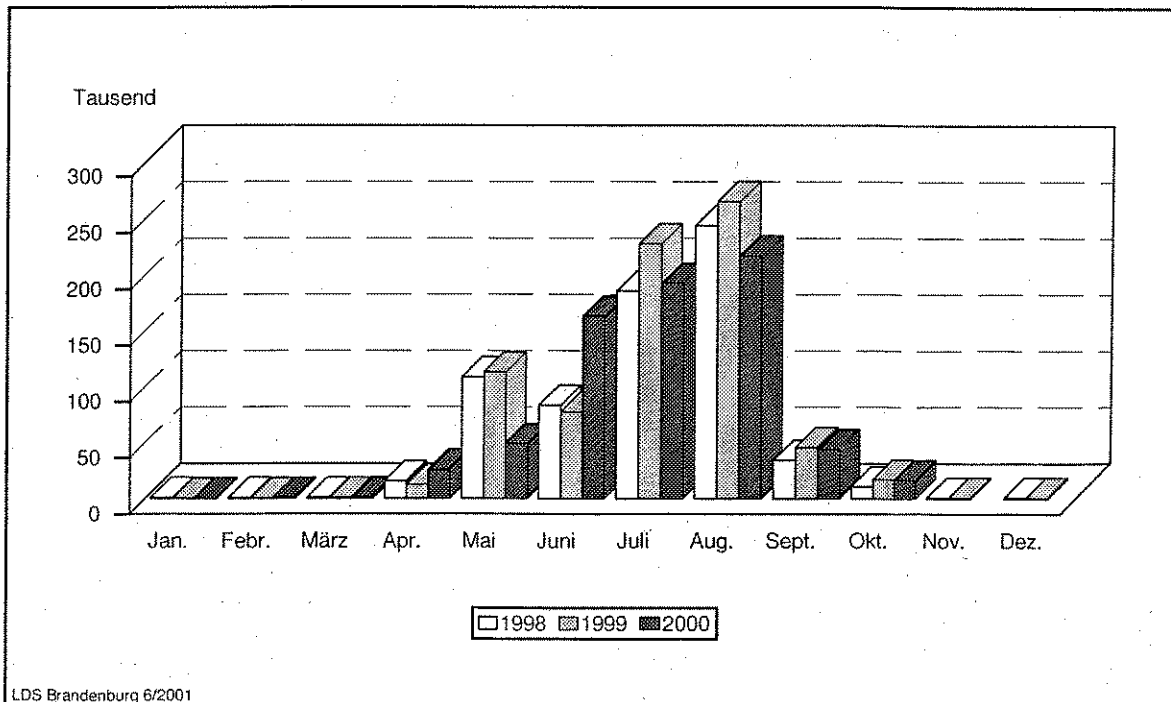
Zeitraum	1995	1996	1997	1998	1999	2000
	Anzahl					
Januar	132	211	195	104	117	189
Februar	169	164	176	130	146	111
März	294	424	1 538	274	293	342
April	6 236	4 696	3 540	5 952	4 943	10 299
Mai	28 154	36 681	46 648	44 431	45 116	20 892
Juni	58 052	46 140	46 796	33 959	31 458	65 308
Juli	115 899	80 256	80 823	58 890	75 542	60 111
August	74 007	51 594	71 800	71 816	78 446	68 678
September	17 852	12 719	16 036	12 568	17 431	15 233
Oktober	6 050	4 856	4 490	3 522	5 737	5 496
November	294	264	315	159	394	...
Dezember	324	297	545	153	220	...
Winterhalbjahr <sup>1)</sup>	7 518	6 113	6 010	7 320	5 811	11 555
Sommerhalbjahr <sup>2)</sup>	300 014	232 246	266 593	225 186	253 730	235 718
Jahr	307 463	238 302	272 902	231 958	259 843	...



1) November des vorhergehenden Jahres bis einschließlich April des jeweiligen Jahres  
 2) Mai bis einschließlich Oktober

### 5. Übernachtungen von Gästen auf Campingplätzen mit Urlaubscamping

Zeitraum	1995	1996	1997	1998	1999	2000
	Anzahl					
Januar	888	1 109	785	1 068	492	474
Februar	1 030	1 666	1 092	1 061	622	588
März	1 227	2 026	4 586	855	970	1 054
April	15 356	13 882	8 732	15 582	12 575	25 824
Mai	73 332	97 548	115 678	108 055	112 458	48 800
Juni	177 217	148 011	122 544	83 047	77 205	162 232
Juli	438 045	316 314	282 084	184 717	226 550	191 539
August	224 131	153 877	237 865	242 707	263 876	215 852
September	52 342	35 724	44 162	34 353	45 673	43 783
Oktober	18 896	14 845	14 852	10 819	16 995	16 435
November	2 735	1 667	2 049	812	1 018	...
Dezember	2 217	1 485	1 786	869	750	...
Winterhalbjahr <sup>1)</sup>	22 557	23 635	18 347	22 401	16 340	29 708
Sommerhalbjahr <sup>2)</sup>	983 963	766 319	817 185	663 698	742 757	678 641
Jahr	1 007 416	788 154	836 215	683 945	759 184	...



LDS Brandenburg 6/2001

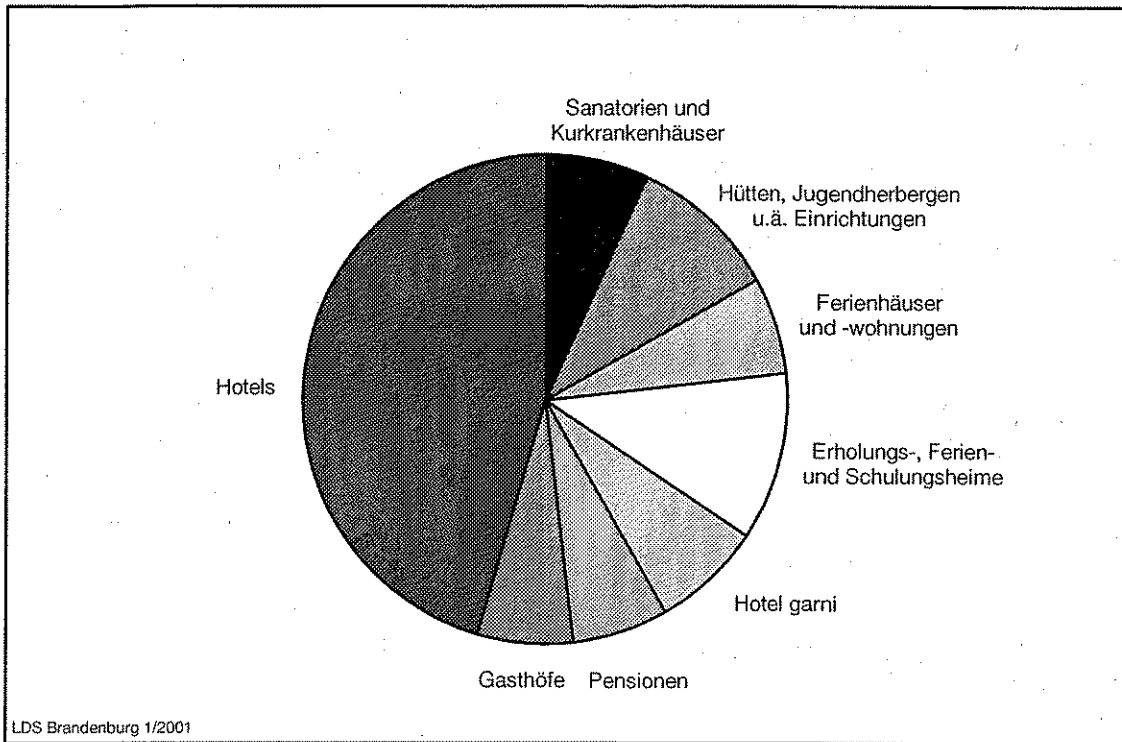
1) November des vorhergehenden Jahres bis einschließlich April des jeweiligen Jahres  
 2) Mai bis einschließlich Oktober

## II. Weitere Ergebnistabellen

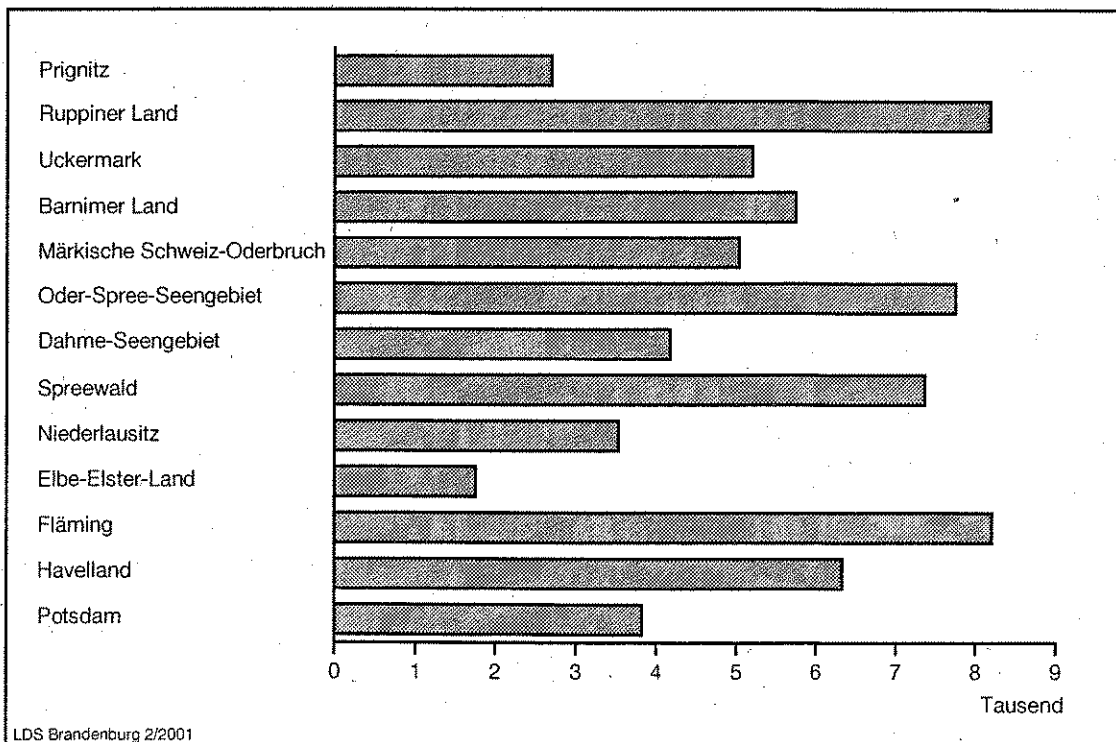
### 6. Beherbergungsarten am Ende des Monats nach Verwaltungsbezirken und Reisegebieten

Verwaltungsbezirk Reisegebiet	Beherbergungsstätten insgesamt	davon							
		Hotels	Gasthöfe	Pensionen	Hotels garnis	Erholungs-, Ferien- u. Schulungsheime	Ferienhäuser und -wohnungen	Hütten, Jugendherbergen u.ä. Einrichtungen	Vorsorge- und Reha-Kliniken
		Anzahl am 31.10.2000							
Verwaltungsbezirk									
Kreisfreie Städte									
Brandenburg an der Havel	21	5	2	7	4	-	2	1	-
Cottbus	22	13	2	2	2	2	-	1	-
Frankfurt (Oder)	15	7	6	-	1	1	-	-	-
Potsdam	30	18	-	3	5	2	-	2	-
Landkreise									
Barnim	88	31	15	10	7	11	8	5	1
dar.: Eberswalde	4	2	-	1	1	-	-	-	-
Dahme-Spreewald	125	38	19	20	8	14	15	10	1
Elbe-Elster	61	18	15	10	3	6	4	3	2
Havelland	68	16	11	19	8	4	6	4	-
Märkisch-Oderland	99	35	10	13	9	10	6	11	5
Oberhavel	90	35	18	12	5	7	11	1	1
Oberspreewald-Lausitz	75	29	14	21	2	3	2	4	-
Oder-Spree	132	29	19	16	15	15	23	12	3
dar.: Eisenhüttenstadt	6	1	2	-	2	1	-	-	-
Ostprignitz-Ruppin	124	42	19	24	4	8	20	4	3
Potsdam-Mittelmark	139	57	20	18	11	11	14	4	4
Prignitz	56	22	12	10	3	3	-	5	1
Spree-Neiße	90	32	14	15	9	8	5	6	1
Teltow-Fläming	84	30	13	17	11	7	5	1	-
Uckermark	110	31	21	19	3	11	14	9	2
dar.: Schwedt	8	3	1	2	-	-	-	2	-
Land Brandenburg	1 429	488	230	236	110	123	135	83	24
Reisegebiet									
Prignitz	78	28	17	13	4	6	4	5	1
Ruppiner Land	192	71	32	33	8	12	27	5	4
Uckermark	110	31	21	19	3	11	14	9	2
Barnimer Land	88	31	15	10	7	11	8	5	1
Märkische Schweiz-Oderbruch	99	35	10	13	9	10	6	11	5
Oder-Spree-Seengebiet	139	36	21	14	16	16	21	12	3
Dahme-Seengebiet	69	23	9	9	7	9	7	5	-
Spreewald	157	51	30	34	9	11	12	8	2
Niederlausitz	94	38	14	17	5	7	5	8	-
Elbe-Elster-Land	61	18	15	10	3	6	4	3	2
Fläming	162	67	22	29	16	11	10	4	3
Havelland	150	41	24	32	18	11	17	6	1
Potsdam	30	18	-	3	5	2	-	2	-

7. Anteil der in den einzelnen Beherbergungsarten angebotenen Bettenkapazität an den angebotenen Betten/Schlafgelegenheiten aller Beherbergungsstätten im Land Brandenburg am Ende des Berichtsmonats



8. Bestand der in den Beherbergungsstätten des Landes Brandenburg angebotenen Bettenkapazität nach Reisegebieten am Ende des Berichtsmonats



## 9. Beherbergungsstätten, Gästebetten und Kapazitätsauslastung am Ende des Berichtsmonats nach Verwaltungsbezirken und Reisegebieten

Verwaltungsbezirk Reisegebiet	Beherbergungsstätten		Betten/Schlafgelegenheiten						Betten insgesamt je 1000 Einwohner	
	ins- gesamt	darunter	ins- gesamt	darunter angebotene			durchschnittliche Auslastung <sup>1)</sup>			
		geöffnete		Ist	Verän- derung zum Vor- jahres- stichtag	Auslastung <sup>1)</sup>				
						Oktober 2000	seit Jahres- beginn	Sommer- halb- jahr <sup>2)</sup>		
Anzahl am 31.10.2000				Prozent				Anzahl		
Verwaltungsbezirk										
Kreisfreie Städte										
Brandenburg an der Havel	21	21	893	884	14,2	23,7	22,4	26,5	11,3	
Cottbus	22	22	2 165	2 129	- 2,4	26,0	28,3	34,5	19,5	
Frankfurt (Oder)	15	15	1 051	1 041	- 0,2	28,7	26,4	30,4	14,2	
Potsdam	30	29	3 978	3 824	0,5	53,2	42,5	50,9	30,8	
Landkreise										
Barnim	88	85	6 349	5 745	- 3,8	36,2	38,3	44,9	37,8	
dar.: Eberswalde	4	4	230	230	- 17,6	21,2	21,4	26,5	5,1	
Dahme-Spreewald	125	122	7 343	6 240	0,7	35,4	38,8	45,9	46,7	
Elbe-Elster	61	59	1 907	1 762	2,0	33,1	34,2	37,0	14,4	
Havelland	68	57	2 614	2 024	- 4,5	28,5	29,5	34,5	18,0	
Märkisch-Oderland	99	92	5 290	5 032	- 3,5	38,2	40,0	45,3	28,4	
Oberhavel	90	80	3 989	3 765	- 4,6	29,2	28,0	32,7	21,1	
Oberspreewald-Lausitz	75	68	3 427	2 871	- 4,3	27,7	34,5	41,9	23,1	
Oder-Spree	132	128	7 738	6 848	3,5	29,0	30,6	35,1	39,3	
dar.: Eisenhüttenstadt	6	6	579	570	- 1,6	28,1	27,0	28,6	13,5	
Ostprignitz-Ruppin	124	115	5 550	5 167	0,1	29,6	36,3	44,8	48,6	
Potsdam-Mittelmark	139	133	8 311	7 866	- 0,5	36,1	37,5	42,8	40,4	
Prignitz	56	55	1 951	1 933	5,3	40,7	39,1	43,0	20,1	
Spree-Neiße	90	85	3 909	3 686	- 0,9	28,0	33,5	40,4	25,2	
Teltow-Fläming	84	81	3 911	3 769	1,2	34,8	34,0	38,9	24,7	
Uckermark	110	103	5 662	5 201	0,2	34,7	37,0	44,9	36,7	
dar.: Schwedt	8	8	348	309	- 14,4	36,5	29,8	33,1	8,4	
Land Brandenburg	1 429	1 350	76 038	69 787	- 0,5	33,9	35,4	41,5	29,2	
Reisegebiet										
Prignitz	78	76	2 782	2 693	3,1	36,4	35,7	40,0	22,8	
Ruppiner Land	192	174	8 708	8 172	- 1,9	29,8	33,2	40,2	31,2	
Uckermark	110	103	5 662	5 201	0,2	34,7	37,0	44,9	36,7	
Barnimer Land	88	85	6 349	5 745	- 3,8	36,2	38,3	44,9	37,8	
Märkische Schweiz-Oderbruch	99	92	5 290	5 032	- 3,5	38,2	40,0	45,3	28,4	
Oder-Spree-Seengebiet	139	135	8 643	7 745	3,1	29,3	30,2	34,6	32,5	
Dahme-Seengebiet	69	69	5 140	4 176	- 0,1	35,1	37,3	45,4	50,3	
Spreewald	157	149	7 621	7 359	0,8	33,5	38,3	45,8	32,7	
Niederlausitz	94	87	4 229	3 535	- 6,1	19,2	26,2	31,3	17,6	
Elbe-Elster-Land	61	59	1 907	1 762	2,0	33,1	34,2	37,0	14,4	
Fläming	162	156	8 635	8 208	- 1,3	38,5	37,4	41,9	29,1	
Havelland	150	136	7 094	6 335	2,0	28,2	30,9	36,7	24,4	
Potsdam	30	29	3 978	3 824	0,5	53,2	42,5	50,9	30,8	

1) Rechnerischer Wert (Übernachtungen/angebotene Bettentage) x 100

2) 01.05. bis 31.10.2000

## 10. Beherbergungsarten am Ende des Monats nach Größenklassen und Kapazitätsauslastung

Beherbergungsarten mit ... bis ... Gästebetten	Beherbergungsstätten		Betten/Schlafgelegenheiten						
	ins- gesamt	darunter	ins- gesamt	darunter angebotene					
		geöffnete		Ist	Veränderung zum Vorjah- resstichtag	durchschnittliche Auslastung <sup>1)</sup>			
	Anzahl am 31.10.2000					Prozent			
							Oktober 2000	seit Jahres- beginn	Sommer- halbjahr <sup>2)</sup>
<b>Hotels</b>									
9 - 11	14	12	144	124	49,4		27,1	26,1	30,4
12 - 14	30	28	390	363	- 8,8		25,2	23,0	25,6
15 - 19	40	40	683	676	3,5		22,4	22,3	25,4
20 - 29	82	81	1 946	1 907	1,8		25,3	26,0	30,0
30 - 99	236	231	12 170	11 621	0,1		30,3	30,1	36,8
100 - 249	65	65	9 235	9 012	- 2,7		34,3	33,2	39,9
250 - 499	15	15	4 722	4 614	- 0,8		42,7	38,2	45,9
500 - 999	6	6	3 527	3 527	-		43,4	38,3	47,6
Zusammen	488	478	32 817	31 844	- 0,6		34,2	32,5	39,4
<b>Gasthöfe</b>									
9 - 11	50	46	500	460	-		21,1	22,1	24,2
12 - 14	42	42	540	540	15,4		20,4	24,4	28,3
15 - 19	53	53	896	873	0,6		23,8	24,7	28,7
20 - 29	46	44	1 082	1 013	- 7,8		25,0	24,7	29,1
30 - 99	39	37	1 657	1 445	- 10,2		15,9	20,4	24,6
Zusammen	230	222	4 675	4 331	- 3,9		20,7	22,9	26,8
<b>Pensionen</b>									
9 - 11	58	52	578	521	9,0		22,7	25,0	29,6
12 - 14	59	53	767	686	- 8,3		26,0	27,5	33,2
15 - 19	44	43	727	692	11,1		23,8	25,7	30,0
20 - 29	38	37	884	857	- 1,8		27,1	27,1	31,7
30 - 99	35	32	1 662	1 439	- 17,4		26,2	27,8	34,0
100 - 249	2	2	268	268	-		.	.	.
250 - 499	-	-	-	-	-		-	-	-
Zusammen	236	219	4 886	4 463	- 5,7		26,3	27,5	33,0
<b>Hotels garnis</b>									
9 - 11	9	9	95	95	126,2		26,1	34,8	38,7
12 - 14	7	7	92	92	2,2		23,7	25,1	28,0
15 - 19	16	16	259	259	- 2,6		23,6	22,1	26,7
20 - 29	31	29	734	682	- 9,8		29,6	28,9	33,6
30 - 99	32	32	1 695	1 655	- 12,4		32,1	31,8	37,7
100 - 249	13	13	1 941	1 806	2,4		43,4	42,0	47,1
250 - 499	2	2	633	633	- 19,8		.	.	.
Zusammen	110	108	5 449	5 222	- 6,7		32,7	32,5	37,4

1) Rechnerischer Wert (Übernachtungen/angebotene Bettentage) x 100

2) 01.05. bis 31.10.2000

### Noch: 10. Beherbergungsarten am Ende des Monats nach Größenklassen und Kapazitätsauslastung

Beherbergungsarten mit ... bis ... Gästebetten	Beherbergungsstätten		Betten/Schlafgelegenheiten					
	ins- gesamt	darunter	ins- gesamt	darunter angebotene				
		geöffnete		Ist	Veränderung zum Vorjah- resstichtag	durchschnittliche Auslastung <sup>1)</sup>		
	Anzahl am 31.10.2000					Prozent		
						Oktober 2000	seit Jahres- beginn	Sommer- halbjahr <sup>2)</sup>
<b>Erholungs-, Ferien- und Schulungsheime</b>								
12 - 14	-	-	-	-	-	-	-	-
15 - 19	1	1	19	19	- 59,6	.	.	.
20 - 29	22	19	544	474	- 9,9	21,9	28,2	33,9
30 - 99	78	74	4 235	3 771	- 0,8	27,3	35,2	40,6
100 - 249	19	18	2 731	2 623	18,2	29,7	34,7	44,0
250 - 499	2	1	674	274	- 44,5	.	.	.
500 - 999	1	1	542	542	-	.	.	.
<b>Zusammen</b>	<b>123</b>	<b>114</b>	<b>8 745</b>	<b>7 703</b>	<b>0,9</b>	<b>31,0</b>	<b>34,8</b>	<b>41,0</b>
<b>Ferienhäuser und -wohnungen</b>								
9 - 11	6	4	62	42	- 19,2	18,4	18,3	24,4
12 - 14	20	16	252	198	59,7	25,1	28,9	33,2
15 - 19	24	18	400	297	1,4	16,2	25,5	30,4
20 - 29	28	23	670	536	19,1	18,3	24,3	29,3
30 - 99	48	43	2 446	2 109	11,8	21,1	34,8	40,1
100 - 249	8	8	1 068	1 008	2,2	16,9	30,6	39,3
250 - 499	-	-	-	-	-	-	-	-
500 - 999	1	1	600	300	-	.	.	.
<b>Zusammen</b>	<b>135</b>	<b>113</b>	<b>5 498</b>	<b>4 490</b>	<b>9,7</b>	<b>19,7</b>	<b>31,4</b>	<b>37,8</b>
<b>Hütten, Jugendherbergen u. ä. Einrichtungen</b>								
12 - 14	1	-	14	-	-	-	.	.
15 - 19	3	3	50	50	-	20,0	19,7	24,3
20 - 29	11	10	281	257	1,6	20,9	26,0	29,6
30 - 99	47	42	2 630	2 251	- 2,3	23,1	28,9	35,4
100 - 249	16	13	2 332	1 728	9,4	27,6	39,8	50,6
250 - 499	2	2	922	922	5,7	.	.	.
500 - 999	2	2	1 778	858	-	.	.	.
1000 und mehr	1	1	1 254	1 015	- 2,3	31,4	36,8	48,2
<b>Zusammen</b>	<b>83</b>	<b>73</b>	<b>9 261</b>	<b>7 081</b>	<b>1,8</b>	<b>23,6</b>	<b>34,2</b>	<b>42,9</b>

1) Rechnerischer Wert (Übernachtungen/angebotene Bettentage) x 100

2) 01.05. bis 31.10.2000



### Noch: 10. Beherbergungsarten am Ende des Berichtsmonats nach Größenklassen und Kapazitätsauslastung

Beherbergungsarten mit ... bis ... Gästebetten	Beherbergungsstätten		Betten/Schlafgelegenheiten						
	ins- gesamt	darunter	ins- gesamt	darunter angebotene			durchschnittliche Auslastung <sup>1)</sup>		
		geöffnete		lst	Veränderung zum Vorjah- resstichtag	Oktober 2000	seit Jahres- beginn	Sommer- halbjahr <sup>2)</sup>	
	Anzahl am 31.10.2000				Prozent				
Vorsorge- und Reha-Kliniken									
20 - 29	-	-	-	-	-	-	-	-	-
30 - 99	5	4	290	236	43,0	58,3	63,4	63,2	
100 - 249	17	17	3 476	3 476	7,8	87,8	84,3	85,6	
250 - 499	1	1	282	282	- 44,7	.	.	.	
500 - 999	1	1	659	659	-	.	.	.	
Zusammen	24	23	4 707	4 653	1,6	86,7	83,5	85,0	
Beherbergungsarten insgesamt									
9 - 11	137	123	1 379	1 242	11,4	22,7	24,3	28,1	
12 - 14	159	146	2 055	1 879	2,8	24,0	25,8	30,2	
15 - 19	181	174	3 034	2 866	2,4	23,0	24,2	28,2	
20 - 29	258	243	6 141	5 726	- 2,1	24,9	26,4	30,8	
30 - 99	520	495	26 785	24 527	- 1,9	27,7	30,9	37,0	
100 - 249	140	136	21 051	19 921	3,2	42,5	43,8	49,9	
250 - 499	22	21	7 233	6 725	- 8,1	37,5	36,6	44,3	
500 - 999	11	11	7 106	5 886	-	46,3	43,3	49,8	
1000 und mehr	1	1	1 254	1 015	- 2,3	31,4	36,8	48,2	
Insgesamt	1 429	1 350	76 038	69 787	- 0,5	33,9	35,4	41,5	

1) Rechnerischer Wert (Übernachtungen/angebotene Bettentage) x 100

2) 01.05. bis 31.10.2000

### 11. Ankünfte der Gäste in Beherbergungsstätten im Oktober 2000 nach Verwaltungsbezirken und Reisegebieten sowie nach zusammengefassten Gästegruppen

Verwaltungsbezirk Reisegebiet	Ankünfte insgesamt		davon Gäste aus			
			der BRD		dem Ausland	
	Ist	Veränderung z. Vorjahresmon.	Ist	Veränderung z. Vorjahresmon.	Ist	Veränderung z. Vorjahresmon.
	Anzahl	Prozent	Anzahl	Prozent	Anzahl	Prozent
	Verwaltungsbezirk					
Kreisfreie Städte						
Brandenburg an der Havel	2 757	38,2	2 405	27,0	352	245,1
Cottbus	8 687	- 1,4	7 787	- 6,6	900	89,9
Frankfurt (Oder)	5 190	13,0	4 444	11,2	746	24,7
Potsdam	30 059	29,0	26 675	29,3	3 384	26,7
Landkreise						
Barnim	18 682	12,8	17 884	11,6	798	47,5
dar.: Eberswalde	417	- 22,8	398	- 22,9	19	- 20,8
Dahme-Spreewald	26 745	5,4	24 261	2,3	2 484	49,9
Elbe-Elster	4 081	- 2,4	3 961	- 3,0	120	22,4
Havelland	7 327	7,0	6 928	3,5	399	157,4
Märkisch-Oderland	17 845	8,1	15 674	5,4	2 171	32,4
Oberhavel	16 026	6,9	14 766	7,5	1 260	0,4
Oberspreewald-Lausitz	11 226	16,5	10 594	14,4	632	66,8
Oder-Spree	20 458	2,5	19 632	1,3	826	42,9
dar.: Eisenhüttenstadt	1 330	- 21,0	1 220	- 21,8	110	- 10,6
Ostprignitz-Ruppin	15 099	- 10,3	14 602	- 9,9	497	- 20,1
Potsdam-Mittelmark	27 684	- 5,1	25 501	- 4,0	2 183	- 15,5
Prignitz	6 606	12,9	6 476	13,3	130	- 2,3
Spree-Neiße	12 141	- 4,0	11 930	- 3,5	211	- 28,2
Teltow-Fläming	19 024	4,6	15 472	- 0,5	3 552	35,0
Uckermark	17 577	0,6	16 817	- 1,0	760	59,7
dar.: Schwedt	1 554	30,4	1 453	29,4	101	46,4
Land Brandenburg	267 214	5,7	245 809	4,2	21 405	26,8
	Reisegebiet					
Prignitz	8 912	10,3	8 662	10,2	250	13,6
Ruppiner Land	28 819	- 2,6	27 182	- 2,2	1 637	- 8,5
Uckermark	17 577	0,6	16 817	- 1,0	760	59,7
Barnimer Land	18 682	12,8	17 884	11,6	798	47,5
Märkische Schweiz-Oderbruch	17 845	8,1	15 674	5,4	2 171	32,4
Oder-Spree-Seengebiet	25 432	4,7	23 860	3,2	1 572	33,7
Dahme-Seengebiet	20 006	6,7	17 606	1,7	2 400	67,1
Spreewald	29 437	4,9	28 119	3,6	1 318	42,0
Niederlausitz	9 572	- 3,4	9 063	- 4,3	509	15,7
Elbe-Elster-Land	4 081	- 2,4	3 961	- 3,0	120	22,4
Fläming	37 199	- 1,0	31 715	- 2,8	5 484	10,7
Havelland	19 593	5,4	18 591	2,8	1 002	93,8
Potsdam	30 059	29,0	26 675	29,3	3 384	26,7

**12. Ankünfte der Gäste in Beherbergungsstätten von Januar bis Oktober 2000 nach Verwaltungsbezirken und Reisegebieten sowie nach zusammengefassten Gästegruppen**

Verwaltungsbezirk Reisegebiet	Ankünfte insgesamt		davon Gäste aus			
			der BRD		dem Ausland	
	Ist	Veränderung z. Vorjahreszeitr.	Ist	Veränderung z. Vorjahreszeitr.	Ist	Veränderung z. Vorjahreszeitr.
	Anzahl	Prozent	Anzahl	Prozent	Anzahl	Prozent
	Verwaltungsbezirk					
Kreisfreie Städte						
Brandenburg an der Havel	25 014	11,7	22 088	9,9	2 926	27,4
Cottbus	90 001	0,1	85 130	- 1,4	4 871	36,7
Frankfurt (Oder)	44 903	8,6	38 741	6,8	6 162	21,3
Potsdam	231 446	0,6	204 738	- 3,2	26 708	45,2
Landkreise						
Barnim	185 943	5,1	173 930	1,1	12 013	146,6
dar.: Eberswalde	4 957	- 14,1	4 681	- 14,1	276	- 14,8
Dahme-Spreewald	275 234	14,2	255 278	12,9	19 956	35,6
Elbe-Elster	44 370	1,5	43 314	1,3	1 056	10,7
Havelland	72 942	13,2	70 442	12,5	2 500	35,1
Märkisch-Oderland	172 777	9,6	155 886	9,9	16 891	6,8
Oberhavel	149 595	13,5	137 145	11,6	12 450	38,8
Oberspreewald-Lausitz	121 372	15,3	116 580	15,0	4 792	23,2
Oder-Spree	198 679	5,2	190 837	4,5	7 842	27,1
dar.: Eisenhüttenstadt	14 218	5,1	13 088	6,3	1 130	- 6,9
Ostprignitz-Ruppin	164 123	10,3	158 605	11,1	5 518	- 8,2
Potsdam-Mittelmark	281 259	4,1	257 567	2,4	23 692	26,9
Prignitz	60 295	6,8	58 542	7,0	1 753	2,2
Spree-Neiße	135 788	- 0,7	133 379	- 0,4	2 409	- 11,8
Teltow-Fläming	179 039	8,1	145 185	0,1	33 854	65,3
Uckermark	171 562	5,5	166 711	5,3	4 851	13,8
dar.: Schwedt	12 758	- 0,9	11 915	- 2,3	843	24,2
Land Brandenburg	2 604 342	7,0	2 414 098	5,3	190 244	35,5
	Reisegebiet					
Prignitz	84 087	6,6	80 745	6,8	3 342	1,6
Ruppiner Land	289 926	12,3	273 547	11,8	16 379	22,1
Uckermark	171 562	5,5	166 711	5,3	4 851	13,8
Barnimer Land	185 943	5,1	173 930	1,1	12 013	146,6
Märkische Schweiz-Oderbruch	172 777	9,6	155 886	9,9	16 891	6,8
Oder-Spree-Seengebiet	240 646	5,9	226 657	5,0	13 989	24,6
Dahme-Seengebiet	202 139	16,6	183 608	14,7	18 531	40,0
Spreewald	308 035	6,2	299 185	5,8	8 850	20,8
Niederlausitz	115 157	2,5	110 495	2,3	4 662	7,0
Elbe-Elster-Land	44 370	1,5	43 314	1,3	1 056	10,7
Fläming	355 956	7,9	301 418	2,6	54 538	51,2
Havelland	202 298	5,0	193 864	4,5	8 434	16,8
Potsdam	231 446	0,6	204 738	- 3,2	26 708	45,2

**13. Ankünfte der Gäste in Beherbergungsstätten im Sommerhalbjahr 2000 \*) nach Verwaltungsbezirken und Reisegebieten sowie nach zusammengefassten Gästegruppen**

Verwaltungsbezirk Reisegebiet	Ankünfte insgesamt		davon Gäste aus			
	Ist	Veränderung z. Vorjahreszeitr.	der BRD		dem Ausland	
			Ist	Veränderung z. Vorjahreszeitr.	Ist	Veränderung z. Vorjahreszeitr.
	Anzahl	Prozent	Anzahl	Prozent	Anzahl	Prozent
	Verwaltungsbezirk					
Kreisfreie Städte						
Brandenburg an der Havel	18 300	19,6	15 857	16,9	2 443	40,8
Cottbus	66 884	0,6	63 268	- 1,2	3 616	46,7
Frankfurt (Oder)	30 935	8,6	26 323	5,9	4 612	26,7
Potsdam	170 212	7,6	148 991	3,4	21 221	49,3
Landkreise						
Barnim	139 279	5,4	129 672	0,9	9 607	159,5
dar.: Eberswalde	3 606	- 4,6	3 384	- 4,4	222	- 7,1
Dahme-Spreewald	212 148	12,9	196 554	10,9	15 594	46,2
Elbe-Elster	30 870	- 0,3	30 090	- 0,4	780	7,3
Havelland	52 099	13,2	50 222	12,5	1 877	35,3
Märkisch-Oderland	126 395	7,1	113 866	8,1	12 529	- 1,9
Oberhavel	107 445	12,9	97 812	11,3	9 633	32,6
Oberspreewald-Lausitz	96 702	11,7	93 006	11,4	3 696	20,0
Oder-Spree	145 595	3,6	139 402	2,6	6 193	35,0
dar.: Eisenhüttenstadt	9 104	7,6	8 412	8,5	692	- 2,4
Ostprignitz-Ruppin	125 634	8,7	121 207	9,6	4 427	- 10,6
Potsdam-Mittelmark	202 153	3,1	184 033	1,3	18 120	26,5
Prignitz	44 718	11,0	43 567	12,0	1 151	- 17,2
Spree-Neiße	102 543	- 1,8	100 755	- 1,6	1 788	- 11,7
Teltow-Fläming	123 372	8,1	98 959	- 0,3	24 413	64,5
Uckermark	130 669	5,2	127 304	5,2	3 365	5,1
dar.: Schwedt	8 442	2,9	7 824	1,4	618	25,9
Land Brandenburg	1 925 953	7,0	1 780 888	5,2	145 065	35,6
	Reisegebiet					
Prignitz	62 663	10,1	60 157	11,0	2 506	- 7,6
Ruppiner Land	215 134	10,9	202 429	10,5	12 705	16,7
Uckermark	130 669	5,2	127 304	5,2	3 365	5,1
Barnimer Land	139 279	5,4	129 672	0,9	9 607	159,5
Märkische Schweiz-Oderbruch	126 395	7,1	113 866	8,1	12 529	- 1,9
Oder-Spree-Seengebiet	174 096	4,6	163 306	3,2	10 790	31,3
Dahme-Seengebiet	153 325	16,1	138 753	13,1	14 572	54,6
Spreewald	242 346	5,1	235 625	4,7	6 721	19,8
Niederlausitz	85 040	- 0,1	81 624	- 0,3	3 416	6,3
Elbe-Elster-Land	30 870	- 0,3	30 090	- 0,4	780	7,3
Fläming	246 936	6,9	206 665	1,2	40 271	49,8
Havelland	148 988	6,1	142 406	5,4	6 582	21,8
Potsdam	170 212	7,6	148 991	3,4	21 221	49,3

\*) 01.05. bis 31.10.2000

**14. Übernachtungen der Gäste in Beherbergungsstätten im Oktober 2000 nach Verwaltungsbezirken und Reisegebieten sowie nach zusammengefassten Gästegruppen**

<u>Verwaltungsbezirk</u> Reisegebiet	Übernachtungen insgesamt		davon Gäste aus			
	Ist	Veränderung z. Vorjahresmon.	der BRD		dem Ausland	
			Ist	Veränderung z. Vorjahresmon.	Ist	Veränderung z. Vorjahresmon.
	Anzahl	Prozent	Anzahl	Prozent	Anzahl	Prozent
	Verwaltungsbezirk					
Kreisfreie Städte						
Brandenburg an der Havel	6 454	80,4	5 395	59,3	1 059	454,5
Cottbus	17 130	1,1	15 751	- 1,6	1 379	45,3
Frankfurt (Oder)	9 275	- 1,7	8 100	- 6,1	1 175	44,9
Potsdam	63 061	19,2	54 912	20,4	8 149	11,5
Landkreise						
Barnim	64 362	5,5	62 564	4,5	1 798	58,4
dar.: Eberswalde	1 510	- 6,9	1 457	- 5,1	53	- 39,1
Dahme-Spreewald	67 611	4,9	62 520	2,3	5 091	51,1
Elbe-Elster	17 761	6,4	17 580	6,5	181	- 7,7
Havelland	17 879	8,9	17 143	6,4	736	151,2
Märkisch-Oderland	59 593	- 1,9	54 859	- 3,5	4 734	22,5
Oberhavel	33 933	6,8	31 362	7,5	2 571	- 1,4
Oberspreewald-Lausitz	24 603	15,6	23 625	16,3	978	2,2
Oder-Spree	61 173	6,3	59 500	6,2	1 673	7,9
dar.: Eisenhüttenstadt	4 973	- 9,1	4 709	- 7,5	264	- 30,3
Ostprignitz-Ruppin	47 112	- 18,3	46 334	- 18,3	778	- 14,6
Potsdam-Mittelmark	87 934	3,2	82 369	3,9	5 565	- 6,2
Prignitz	24 353	13,0	23 820	12,7	533	30,3
Spree-Neiße	31 942	- 9,2	31 315	- 9,3	627	- 4,7
Teltow-Fläming	40 463	0,0	32 238	- 8,0	8 225	52,4
Uckermark	55 795	- 0,8	53 372	- 3,5	2 423	167,7
dar.: Schwedt	3 492	34,4	3 283	33,4	209	52,6
Land Brandenburg	730 434	3,0	682 759	1,7	47 675	27,3
	Reisegebiet					
Prignitz	30 366	11,6	29 611	11,1	755	40,3
Ruppiner Land	75 032	- 10,4	71 905	- 10,5	3 127	- 7,8
Uckermark	55 795	- 0,8	53 372	- 3,5	2 423	167,7
Barnimer Land	64 362	5,5	62 564	4,5	1 798	58,4
Märkische Schweiz-Oderbruch	59 593	- 1,9	54 859	- 3,5	4 734	22,5
Oder-Spree-Seengebiet	69 860	5,4	67 012	4,9	2 848	20,6
Dahme-Seengebiet	45 395	5,6	40 429	1,1	4 966	65,5
Spreewald	75 462	1,4	73 407	1,3	2 055	7,7
Niederlausitz	21 017	- 0,9	19 963	- 1,1	1 054	2,7
Elbe-Elster-Land	17 761	6,4	17 580	6,5	181	- 7,7
Fläming	97 576	2,6	85 236	- 0,1	12 340	25,5
Havelland	55 154	9,2	51 909	7,0	3 245	63,8
Potsdam	63 061	19,2	54 912	20,4	8 149	11,5

**15. Übernachtungen der Gäste in Beherbergungsstätten von Januar bis Oktober 2000 nach Verwaltungsbezirken und Reisegebieten sowie nach zusammengefassten Gästegruppen**

Verwaltungsbezirk Reisegebiet	Übernachtungen insgesamt		davon Gäste aus			
	Ist	Veränderung z. Vorjahreszeitr.	der BRD		dem Ausland	
			Ist	Veränderung z. Vorjahreszeitr.	Ist	Veränderung z. Vorjahreszeitr.
	Anzahl	Prozent	Anzahl	Prozent	Anzahl	Prozent
Verwaltungsbezirk						
Kreisfreie Städte						
Brandenburg an der Havel	52 258	15,0	45 473	11,3	6 785	48,2
Cottbus	186 438	2,2	176 594	1,3	9 844	23,0
Frankfurt (Oder)	84 084	10,3	72 993	6,9	11 091	39,2
Potsdam	497 062	19,7	437 987	18,3	59 075	31,8
Landkreise						
Barnim	665 212	1,3	637 977	- 0,8	27 235	98,1
dar.: Eberswalde	15 007	- 2,4	14 068	- 1,2	939	- 16,8
Dahme-Spreewald	753 886	14,5	710 385	13,0	43 501	46,0
Elbe-Elster	180 875	11,6	178 019	12,0	2 856	- 5,9
Havelland	195 113	13,2	189 053	13,6	6 060	2,4
Märkisch-Oderland	606 436	5,4	564 837	4,9	41 599	12,3
Oberhavel	328 935	12,0	304 351	10,9	24 584	27,7
Oberspreewald-Lausitz	304 149	14,7	295 750	14,8	8 399	8,8
Oder-Spree	631 962	2,1	606 613	1,6	25 349	14,4
dar.: Eisenhüttenstadt	46 141	- 6,2	42 577	- 6,0	3 564	- 8,1
Ostprignitz-Ruppin	560 802	14,2	551 829	14,6	8 973	- 8,3
Potsdam-Mittelmark	882 378	4,4	820 772	6,1	61 606	- 13,4
Prignitz	213 509	8,1	208 222	8,1	5 287	10,6
Spree-Neiße	363 412	- 1,5	358 115	- 0,7	5 297	- 36,3
Teltow-Fläming	383 487	4,0	312 687	- 4,1	70 800	65,6
Uckermark	564 960	3,5	552 647	3,1	12 313	28,9
dar.: Schwedt	28 290	- 5,8	26 003	- 9,0	2 287	57,0
Land Brandenburg	7 454 958	7,4	7 024 304	6,6	430 654	22,9
Reisegebiet						
Prignitz	272 747	8,7	265 267	8,7	7 480	8,6
Ruppiner Land	830 499	13,6	799 135	13,4	31 364	16,5
Uckermark	564 960	3,5	552 647	3,1	12 313	28,9
Barnimer Land	665 212	1,3	637 977	- 0,8	27 235	98,1
Märkische Schweiz-Oderbruch	606 436	5,4	564 837	4,9	41 599	12,3
Oder-Spree-Seengebiet	707 728	3,0	671 329	2,2	36 399	21,0
Dahme-Seengebiet	510 070	16,9	469 720	14,8	40 350	49,3
Spreewald	814 398	5,8	796 528	5,8	17 870	6,0
Niederlausitz	291 735	5,2	282 873	5,8	8 862	- 11,3
Elbe-Elster-Land	180 875	11,6	178 019	12,0	2 856	- 5,9
Fläming	923 271	8,9	811 367	5,2	111 904	45,3
Havelland	589 965	1,1	556 618	3,8	33 347	- 29,7
Potsdam	497 062	19,7	437 987	18,3	59 075	31,8

**16. Übernachtungen der Gäste in Beherbergungsstätten im Sommerhalbjahr 2000 \*) nach Verwaltungsbezirken und Reisegebieten sowie nach zusammengefassten Gästegruppen**

Verwaltungsbezirk Reisegebiet	Übernachtungen insgesamt		davon Gäste aus			
	Ist	Veränderung z. Vorjahreszeitr.	der BRD		dem Ausland	
			Ist	Veränderung z. Vorjahreszeitr.	Ist	Veränderung z. Vorjahreszeitr.
	Anzahl	Prozent	Anzahl	Prozent	Anzahl	Prozent
	Verwaltungsbezirk					
Kreisfreie Städte						
Brandenburg an der Havel	39 610	27,8	33 808	21,7	5 802	80,7
Cottbus	137 100	- 1,9	130 901	- 2,8	6 199	21,8
Frankfurt (Oder)	58 449	8,7	49 540	3,9	8 909	46,1
Potsdam	362 256	20,6	316 830	19,0	45 426	33,3
Landkreise						
Barnim	489 498	2,9	467 726	0,3	21 772	123,2
dar.: Eberswalde	11 217	9,5	10 571	11,5	646	- 15,0
Dahme-Spreewald	587 181	13,4	553 268	11,3	33 913	65,7
Elbe-Elster	122 818	9,6	120 685	10,2	2 133	- 15,5
Havelland	144 015	16,5	139 344	17,1	4 671	1,0
Märkisch-Oderland	425 585	3,4	394 958	3,1	30 627	7,1
Oberhavel	241 481	10,7	223 443	10,1	18 038	20,0
Oberspreewald-Lausitz	251 252	11,2	244 949	11,6	6 303	- 0,2
Oder-Spree	472 780	2,4	453 150	1,9	19 630	16,8
dar.: Eisenhüttenstadt	28 815	2,1	26 688	2,9	2 127	- 7,5
Ostprignitz-Ruppin	436 174	13,1	429 026	13,6	7 148	- 11,8
Potsdam-Mittelmark	623 544	3,4	578 563	4,2	44 981	- 6,2
Prignitz	152 851	8,4	150 323	9,6	2 528	- 35,5
Spree-Neiße	277 227	- 2,2	273 004	- 1,7	4 223	- 28,7
Teltow-Fläming	269 778	5,6	218 144	- 3,2	51 634	70,9
Uckermark	440 686	4,2	431 442	3,8	9 244	27,6
dar.: Schwedt	18 906	3,5	17 272	0,8	1 634	45,1
Land Brandenburg	5 532 285	7,2	5 209 104	6,2	323 181	26,3
	Reisegebiet					
Prignitz	199 908	10,3	195 546	11,3	4 362	- 22,7
Ruppiner Land	630 598	11,9	607 246	12,0	23 352	9,1
Uckermark	440 686	4,2	431 442	3,8	9 244	27,6
Barnimer Land	489 498	2,9	467 726	0,3	21 772	123,2
Märkische Schweiz-Oderbruch	425 585	3,4	394 958	3,1	30 627	7,1
Oder-Spree-Seengebiet	524 112	3,0	495 614	2,0	28 498	24,6
Dahme-Seengebiet	402 671	16,0	370 739	12,7	31 932	76,8
Spreewald	629 822	3,9	617 450	4,1	12 372	- 2,2
Niederlausitz	227 384	3,1	221 009	3,6	6 375	- 10,5
Elbe-Elster-Land	122 818	9,6	120 685	10,2	2 133	- 15,5
Fläming	638 691	7,7	557 140	3,5	81 551	48,7
Havelland	438 256	4,3	412 719	6,1	25 537	- 18,0
Potsdam	362 256	20,6	316 830	19,0	45 426	33,3

\*) 01.05. bis 31.10.2000

### 17. Durchschnittliche Aufenthaltsdauer der Gäste in Beherbergungsstätten im Berichtsmonat und seit Jahresbeginn nach Verwaltungsbezirken und Reisegebieten

Verwaltungsbezirk Reisegebiet	Durchschnittliche Aufenthaltsdauer der Gäste insgesamt <sup>1)</sup>		davon Gäste aus			
	Oktober 2000	seit Jahresbeginn	der BRD		dem Ausland	
			Oktober 2000	seit Jahresbeginn	Oktober 2000	seit Jahresbeginn
Tage						
	Verwaltungsbezirk					
Kreisfreie Städte						
Brandenburg an der Havel	2,3	2,1	2,2	2,1	3,0	2,3
Cottbus	2,0	2,1	2,0	2,1	1,5	2,0
Frankfurt (Oder)	1,8	1,9	1,8	1,9	1,6	1,8
Potsdam	2,1	2,1	2,1	2,1	2,4	2,2
Landkreise						
Barnim	3,4	3,6	3,5	3,7	2,3	2,3
dar.: Eberswalde	3,6	3,0	3,7	3,0	2,8	3,4
Dahme-Spreewald	2,5	2,7	2,6	2,8	2,0	2,2
Elbe-Elster	4,4	4,1	4,4	4,1	1,5	2,7
Havelland	2,4	2,7	2,5	2,7	1,8	2,4
Märkisch-Oderland	3,3	3,5	3,5	3,6	2,2	2,5
Oberhavel	2,1	2,2	2,1	2,2	2,0	2,0
Oberspreewald-Lausitz	2,2	2,5	2,2	2,5	1,5	1,8
Oder-Spree	3,0	3,2	3,0	3,2	2,0	3,2
dar.: Eisenhüttenstadt	3,7	3,2	3,9	3,3	2,4	3,2
Ostprignitz-Ruppin	3,1	3,4	3,2	3,5	1,6	1,6
Potsdam-Mittelmark	3,2	3,1	3,2	3,2	2,5	2,6
Prignitz	3,7	3,5	3,7	3,6	4,1	3,0
Spree-Neiße	2,6	2,7	2,6	2,7	3,0	2,2
Teltow-Fläming	2,1	2,1	2,1	2,2	2,3	2,1
Uckermark	3,2	3,3	3,2	3,3	3,2	2,5
dar.: Schwedt	2,2	2,2	2,3	2,2	2,1	2,7
Land Brandenburg	2,7	2,9	2,8	2,9	2,2	2,3
	Reisegebiet					
Prignitz	3,4	3,2	3,4	3,3	3,0	2,2
Ruppiner Land	2,6	2,9	2,6	2,9	1,9	1,9
Uckermark	3,2	3,3	3,2	3,3	3,2	2,5
Barnimer Land	3,4	3,6	3,5	3,7	2,3	2,3
Märkische Schweiz-Oderbruch	3,3	3,5	3,5	3,6	2,2	2,5
Oder-Spree-Seengebiet	2,7	2,9	2,8	3,0	1,8	2,6
Dahme-Seengebiet	2,3	2,5	2,3	2,6	2,1	2,2
Spreewald	2,6	2,6	2,6	2,7	1,6	2,0
Niederlausitz	2,2	2,5	2,2	2,6	2,1	1,9
Elbe-Elster-Land	4,4	4,1	4,4	4,1	1,5	2,7
Fläming	2,6	2,6	2,7	2,7	2,3	2,1
Havelland	2,8	2,9	2,8	2,9	3,2	4,0
Potsdam	2,1	2,1	2,1	2,1	2,4	2,2

<sup>1)</sup> Rechnerischer Wert (Übernachtungen/Ankünfte)



**18. Ankünfte, Übernachtungen und durchschnittliche Aufenthaltsdauer der Gäste in Beherbergungsstätten im Oktober 2000 nach Betriebsarten und zusammengefassten Gästegruppen**

<u>Betriebsart</u> Ständiger Wohnsitz der Gäste	Ankünfte		Übernachtungen		Durchschnittliche Aufenthaltsdauer insgesamt <sup>1)</sup>
	Ist	Veränderung z. Vorjahresmon.	Ist	Veränderung z. Vorjahresmon.	
	Anzahl	Prozent	Anzahl	Prozent	Tage
Hotels	160 971	6,4	337 032	8,5	2,1
Bundesrepublik Deutschland	144 644	3,8	302 781	6,1	2,1
Ausland	16 327	37,1	34 251	34,8	2,1
Gasthöfe	12 653	0,8	27 702	- 6,1	2,2
Bundesrepublik Deutschland	12 329	0,1	26 436	- 8,6	2,1
Ausland	324	36,1	1 266	119,8	3,9
Pensionen	14 449	3,2	36 277	- 2,1	2,5
Bundesrepublik Deutschland	13 855	1,4	34 740	- 3,4	2,5
Ausland	594	78,4	1 537	40,5	2,6
Hotels garnis	22 555	0,8	52 691	0,5	2,3
Bundesrepublik Deutschland	19 208	2,1	44 212	- 1,9	2,3
Ausland	3 347	- 5,8	8 479	14,9	2,5
Zusammen Hotellerie	210 628	5,2	453 702	5,6	2,2
Bundesrepublik Deutschland	190 036	3,2	408 169	3,2	2,1
Ausland	20 592	28,4	45 533	32,2	2,2
Erholungs-, Ferien- und Schulungsheime	26 434	11,2	73 692	- 0,1	2,8
Bundesrepublik Deutschland	26 225	11,7	73 213	0,2	2,8
Ausland	209	- 31,7	479	- 33,6	2,3
Ferienhäuser und -wohnungen	6 546	- 5,1	26 588	- 8,5	4,1
Bundesrepublik Deutschland	6 484	- 4,3	26 368	- 7,2	4,1
Ausland	62	- 50,4	220	- 66,0	3,5
Hütten, Jugendherbergen u. ä.	18 281	7,8	51 363	1,0	2,8
Bundesrepublik Deutschland	17 741	7,3	49 930	1,3	2,8
Ausland	540	29,5	1 433	- 9,3	2,7
Vorsorge- u. Reha-Kliniken	5 325	5,2	125 089	- 0,4	23,5
Bundesrepublik Deutschland	5 323	5,2	125 079	- 0,3	23,5
Ausland	2	100,0	10	- 76,7	5,0
Betriebe insgesamt	267 214	5,7	730 434	3,0	2,7
Bundesrepublik Deutschland	245 809	4,2	682 759	1,7	2,8
Ausland	21 405	26,8	47 675	27,3	2,2

1) Rechnerischer Wert (Übernachtungen/Ankünfte)

**19. Ankünfte, Übernachtungen und durchschnittliche Aufenthaltsdauer der Gäste in Beherbergungsstätten von Januar bis Oktober 2000 nach Betriebsarten und zusammengefassten Gästegruppen**

Betriebsart Ständiger Wohnsitz der Gäste	Ankünfte		Übernachtungen		Durchschnittliche Aufenthaltsdauer insgesamt <sup>1)</sup>
	Ist	Veränderung z. Vorjahreszeitr.	Ist	Veränderung z. Vorjahreszeitr.	
	Anzahl	Prozent	Anzahl	Prozent	Tage
Hotels	1 483 050	11,1	3 100 661	14,0	2,1
Bundesrepublik Deutschland	1 342 351	8,2	2 814 550	11,4	2,1
Ausland	140 699	49,0	286 111	48,1	2,0
Gasthöfe	129 225	2,1	298 200	1,4	2,3
Bundesrepublik Deutschland	124 843	1,4	282 846	- 0,3	2,3
Ausland	4 382	26,6	15 354	49,2	3,5
Pensionen	145 594	9,6	378 032	8,5	2,6
Bundesrepublik Deutschland	141 349	9,2	364 583	8,3	2,6
Ausland	4 245	28,0	13 449	14,2	3,2
Hotels garnis	222 208	10,3	525 941	2,5	2,4
Bundesrepublik Deutschland	190 943	11,4	447 205	6,0	2,3
Ausland	31 265	3,8	78 736	- 13,6	2,5
Zusammen Hotellerie	1 980 077	10,3	4 302 834	11,0	2,2
Bundesrepublik Deutschland	1 799 486	8,1	3 909 184	9,5	2,2
Ausland	180 591	37,5	393 650	28,5	2,2
Erholungs-, Ferien- und Schulungsheime	260 438	- 12,3	815 353	- 0,5	3,1
Bundesrepublik Deutschland	257 298	- 12,6	801 268	- 0,7	3,1
Ausland	3 140	17,5	14 085	8,2	4,5
Ferienhäuser und -wohnungen	85 917	15,9	398 619	12,1	4,6
Bundesrepublik Deutschland	84 889	16,1	394 167	13,0	4,6
Ausland	1 028	- 2,0	4 452	- 32,5	4,3
Hütten, Jugendherbergen u. ä.	226 854	4,1	761 353	2,1	3,4
Bundesrepublik Deutschland	221 376	4,2	742 920	3,0	3,4
Ausland	5 478	2,0	18 433	- 24,1	3,4
Vorsorge- u. Reha-Kliniken	51 056	5,1	1 176 799	2,9	23,0
Bundesrepublik Deutschland	51 049	5,1	1 176 765	2,9	23,1
Ausland	7	0,0	34	- 80,6	4,9
Betriebe insgesamt	2 604 342	7,0	7 454 958	7,4	2,9
Bundesrepublik Deutschland	2 414 098	5,3	7 024 304	6,6	2,9
Ausland	190 244	35,5	430 654	22,9	2,3

1) Rechnerischer Wert (Übernachtungen/Ankünfte)

**20. Ankünfte, Übernachtungen und durchschnittliche Aufenthaltsdauer der Gäste in Beherbergungsstätten im Sommerhalbjahr 2000 <sup>\*)</sup> nach Betriebsarten und zusammengefassten Gästegruppen**

<u>Betriebsart</u> Ständiger Wohnsitz der Gäste	Ankünfte		Übernachtungen		Durchschnittliche Aufenthaltsdauer insgesamt <sup>1)</sup>
	Ist	Veränderung z. Vorjahreszeitr.	Ist	Veränderung z. Vorjahreszeitr.	
	Anzahl	Prozent	Anzahl	Prozent	Tage
Hotels	1 083 094	10,5	2 313 195	12,9	2,1
Bundesrepublik Deutschland	974 049	7,4	2 096 403	10,1	2,2
Ausland	109 045	49,5	216 792	48,7	2,0
Gasthöfe	95 315	0,9	220 762	- 0,3	2,3
Bundesrepublik Deutschland	91 823	0,0	209 771	- 2,0	2,3
Ausland	3 492	31,1	10 991	45,6	3,1
Pensionen	106 349	6,6	277 171	6,1	2,6
Bundesrepublik Deutschland	103 145	6,0	268 292	5,8	2,6
Ausland	3 204	29,5	8 879	14,6	2,8
Hotels garnis	152 167	7,3	364 591	3,8	2,4
Bundesrepublik Deutschland	130 344	8,2	307 656	5,1	2,4
Ausland	21 823	2,3	56 935	- 3,0	2,6
Zusammen Hotellerie	1 436 925	9,2	3 175 719	10,1	2,2
Bundesrepublik Deutschland	1 299 361	6,8	2 882 122	8,2	2,2
Ausland	137 564	38,4	293 597	33,6	2,1
Erholungs-, Ferien- und Schulungsheime	195 190	- 7,4	621 850	1,4	3,2
Bundesrepublik Deutschland	192 676	- 7,7	610 365	1,4	3,2
Ausland	2 514	17,1	11 485	4,2	4,6
Ferienhäuser und -wohnungen	73 259	15,4	350 898	12,0	4,8
Bundesrepublik Deutschland	72 457	15,7	347 445	12,8	4,8
Ausland	802	- 7,4	3 453	- 34,4	4,3
Hütten, Jugendherbergen u. ä.	188 721	5,1	655 836	4,0	3,5
Bundesrepublik Deutschland	184 542	5,4	641 214	5,0	3,5
Ausland	4 179	- 8,2	14 622	- 25,9	3,5
Vorsorge- u. Reha-Kliniken	31 858	4,9	727 982	0,8	22,9
Bundesrepublik Deutschland	31 852	4,9	727 958	0,8	22,9
Ausland	6	20,0	24	- 82,0	4,0
Betriebe insgesamt	1 925 953	7,0	5 532 285	7,2	2,9
Bundesrepublik Deutschland	1 780 888	5,2	5 209 104	6,2	2,9
Ausland	145 065	35,6	323 181	26,3	2,2

\*) 01.05. bis 31.10.2000

1) Rechnerischer Wert (Übernachtungen/Ankünfte)

## 21. Ankünfte, Übernachtungen und durchschnittliche Aufenthaltsdauer der Gäste in Beherbergungsstätten im Oktober 2000 nach Herkunftsländern

Herkunftsland (ständiger Wohnsitz)	Ankünfte		Übernachtungen			Durchschnittliche Aufenthaltsdauer <sup>2)</sup> Tage
	Ist	Veränderung z. Vorjahresmon.	Ist	Veränderung z. Vorjahresmon.	Anteil <sup>1)</sup>	
	Anzahl	Prozent	Anzahl	Prozent		
Insgesamt	267 214	5,7	730 434	3,0	100	2,7
BRD	245 809	4,2	682 759	1,7	93,5	2,8
Ausland	21 405	26,8	47 675	27,3	6,5	2,2
Europa	14 588	18,8	33 204	20,7	69,6	2,3
Baltische Staaten	630	57,5	1 512	73,6	3,2	2,4
Belgien	587	59,1	1 026	24,7	2,2	1,7
Dänemark	1 167	16,7	1 947	- 3,8	4,1	1,7
Finnland	79	- 48,4	120	- 72,8	0,3	1,5
Frankreich	907	26,1	2 144	55,2	4,5	2,4
Griechenland	87	- 23,7	164	- 49,8	0,3	1,9
Vereinigtes Königreich	1 106	40,5	2 583	38,6	5,4	2,3
Republik Irland	187	392,1	381	73,2	0,8	2,0
Island	4	- 87,9	6	- 94,2	0,0	1,5
Italien	704	21,8	1 523	12,5	3,2	2,2
Luxemburg	31	- 64,0	73	- 56,8	0,2	2,4
Niederlande	2 140	- 11,8	4 607	- 3,3	9,7	2,2
Norwegen	460	5,5	711	10,6	1,5	1,5
Österreich	680	- 27,8	2 126	7,0	4,5	3,1
Polen	1 735	38,5	5 244	45,7	11,0	3,0
Portugal	154	65,6	255	14,9	0,5	1,7
Russland	496	- 25,6	1 097	- 27,4	2,3	2,2
Schweden	1 221	94,4	1 743	87,6	3,7	1,4
Schweiz	439	- 6,0	970	- 9,9	2,0	2,2
Spanien	159	- 22,4	539	30,2	1,1	3,4
Tschechische Republik	938	118,6	2 204	67,7	4,6	2,3
Türkei	99	- 23,3	434	- 4,4	0,9	4,4
Ungarn	222	100,0	642	134,3	1,3	2,9
sonstige europäische Länder	356	66,4	1 153	54,4	2,4	3,2

1) Bei Übernachtungen von Gästen aus der Bundesrepublik Deutschland und dem Ausland insgesamt: Anteil an allen Übernachtungen; sonst: Anteil an den Übernachtungen des Auslands insgesamt

2) Rechnerischer Wert (Übernachtungen/Ankünfte)

**Noch: 21. Ankünfte, Übernachtungen und durchschnittliche Aufenthaltsdauer der Gäste in Beherbergungsstätten im Oktober 2000 nach Herkunftsländern**

Herkunftsland (ständiger Wohnsitz)	Ankünfte		Übernachtungen			Durchschnittliche Aufenthaltsdauer <sup>2)</sup> Tage
	Ist	Veränderung z. Vorjahresmon.	Ist	Veränderung z. Vorjahresmon.	Anteil <sup>1)</sup>	
	Anzahl	Prozent	Anzahl	Prozent		
Afrika	68	- 54,7	208	- 61,6	0,4	3,1
Republik Südafrika	12	- 68,4	74	- 45,6	0,2	6,2
sonstige afrikanische Länder	56	- 50,0	134	- 67,0	0,3	2,4
Asien	2 514	83,8	4 928	65,7	10,3	2,0
Arabische Golfstaaten	15	- 58,3	34	- 79,9	0,1	2,3
VR China und Hongkong	254	17,1	527	51,9	1,1	2,1
Israel	78	- 22,8	198	- 20,5	0,4	2,5
Japan	1 647	89,3	2 678	44,9	5,6	1,6
Südkorea	38	35,7	79	1,3	0,2	2,1
Taiwan	30	x	116	x	0,2	3,9
sonstige asiatische Länder	452	296,5	1 296	364,5	2,7	2,9
Amerika gesamt	1 400	19,8	3 495	21,9	7,3	2,5
Kanada	131	- 18,1	343	- 29,6	0,7	2,6
USA	906	10,8	2 187	8,4	4,6	2,4
Mittelamerika und Karibik	71	407,1	158	243,5	0,3	2,2
Brasilien	243	683,9	709	809,0	1,5	2,9
sonstige südamerik. Länder	49	- 66,4	98	- 59,0	0,2	2,0
Australien-Neuseeland-Ozeanien	81	17,4	268	68,6	0,6	3,3
Ohne Angaben	2 754	48,6	5 572	64,2	11,7	2,0

1) Bei Übernachtungen von Gästen aus der Bundesrepublik Deutschland und dem Ausland insgesamt: Anteil an allen Übernachtungen; sonst: Anteil an den Übernachtungen des Auslands insgesamt

2) Rechnerischer Wert (Übernachtungen/Ankünfte)

## 22. Ankünfte, Übernachtungen und durchschnittliche Aufenthaltsdauer der Gäste in Beherbergungsstätten von Januar bis Oktober 2000 nach Herkunftsländern

Herkunftsland (ständiger Wohnsitz)	Ankünfte		Übernachtungen			Durchschnittliche Aufenthaltsdauer <sup>2)</sup> Tage
	Ist	Veränderung z. Vorjahreszeitr.	Ist	Veränderung z. Vorjahreszeitr.	Anteil <sup>1)</sup>	
	Anzahl	Prozent	Anzahl	Prozent		
Insgesamt	2 604 342	7,0	7 454 958	7,4	100	2,9
BRD	2 414 098	5,3	7 024 304	6,6	94,2	2,9
Ausland	190 244	35,5	430 654	22,9	5,8	2,3
Europa	144 716	30,2	330 609	17,1	76,8	2,3
Baltische Staaten	4 787	48,2	8 819	57,6	2,0	1,8
Belgien	4 290	17,0	8 710	- 1,3	2,0	2,0
Dänemark	10 791	8,0	19 626	9,0	4,6	1,8
Finnland	1 859	- 1,4	3 866	4,8	0,9	2,1
Frankreich	8 047	22,5	19 274	43,7	4,5	2,4
Griechenland	724	27,9	1 832	13,2	0,4	2,5
Vereinigtes Königreich	9 440	24,3	24 718	26,3	5,7	2,6
Republik Irland	607	64,5	1 377	- 8,8	0,3	2,3
Island	112	- 18,2	256	- 16,9	0,1	2,3
Italien	7 735	56,7	18 348	43,3	4,3	2,4
Luxemburg	509	- 10,7	998	- 42,6	0,2	2,0
Niederlande	26 133	47,1	55 696	59,6	12,9	2,1
Norwegen	6 722	152,3	8 469	119,2	2,0	1,3
Österreich	9 872	44,3	25 328	54,2	5,9	2,6
Polen	16 051	19,0	52 481	- 16,3	12,2	3,3
Portugal	1 530	99,7	3 211	45,0	0,7	2,1
Russland	6 313	- 0,5	15 585	- 0,7	3,6	2,5
Schweden	12 463	44,1	19 218	39,6	4,5	1,5
Schweiz	4 939	25,0	11 005	23,9	2,6	2,2
Spanien	1 962	17,7	5 071	24,6	1,2	2,6
Tschechische Republik	4 729	36,0	13 221	10,4	3,1	2,8
Türkei	738	- 10,5	2 558	- 37,9	0,6	3,5
Ungarn	1 572	1,0	3 601	- 42,2	0,8	2,3
sonstige europäische Länder	2 791	- 23,6	7 341	- 28,7	1,7	2,6

1) Bei Übernachtungen von Gästen aus der Bundesrepublik Deutschland und dem Ausland insgesamt: Anteil an allen Übernachtungen; sonst: Anteil an den Übernachtungen des Auslands insgesamt

2) Rechnerischer Wert (Übernachtungen/Ankünfte)

**Noch: 22. Ankünfte, Übernachtungen und durchschnittliche Aufenthaltsdauer der Gäste in Beherbergungsstätten von Januar bis Oktober 2000 nach Herkunftsländern**

Herkunftsland (ständiger Wohnsitz)	Ankünfte		Übernachtungen			Durchschnittliche Aufenthaltsdauer <sup>2)</sup>
	Ist	Veränderung z. Vorjahreszeitr.	Ist	Veränderung z. Vorjahreszeitr.	Anteil <sup>1)</sup>	
	Anzahl	Prozent	Anzahl	Prozent	Tage	
Afrika	696	5,0	1 864	- 9,2	0,4	2,7
Republik Südafrika	182	- 36,8	470	- 22,2	0,1	2,6
sonstige afrikanische Länder	514	37,1	1 394	- 3,7	0,3	2,7
Asien	13 869	115,6	26 597	73,6	6,2	1,9
Arabische Golfstaaten	98	7,7	271	- 35,2	0,1	2,8
VR China und Hongkong	2 089	82,6	3 854	28,3	0,9	1,8
Israel	730	45,7	1 625	27,6	0,4	2,2
Japan	8 607	183,6	14 993	150,9	3,5	1,7
Südkorea	369	- 1,3	914	- 12,2	0,2	2,5
Taiwan	224	119,6	536	15,8	0,1	2,4
sonstige asiatische Länder	1 752	47,7	4 404	40,1	1,0	2,5
Amerika gesamt	10 974	17,2	30 390	32,0	7,1	2,8
Kanada	1 570	15,0	4 040	3,1	0,9	2,6
USA	7 651	14,1	22 151	35,7	5,1	2,9
Mittelamerika und Karibik	295	52,1	750	13,1	0,2	2,5
Brasilien	628	97,5	1 691	144,0	0,4	2,7
sonstige südamerik. Länder	830	6,3	1 758	24,2	0,4	2,1
Australien-Neuseeland-Ozeanien	701	27,7	2 164	18,3	0,5	3,1
Ohne Angaben	19 288	57,2	39 030	50,4	9,1	2,0

1) Bei Übernachtungen von Gästen aus der Bundesrepublik Deutschland und dem Ausland insgesamt: Anteil an allen Übernachtungen; sonst: Anteil an den Übernachtungen des Auslands insgesamt

2) Rechnerischer Wert (Übernachtungen/Ankünfte)

### 23. Ankünfte, Übernachtungen und durchschnittliche Aufenthaltsdauer der Gäste in Beherbergungsstätten im Sommerhalbjahr 2000 \*) nach Herkunftsländern

Herkunftsland (ständiger Wohnsitz)	Ankünfte		Übernachtungen			Durchschnittliche Aufenthaltsdauer <sup>2)</sup> Tage
	Ist	Veränderung z. Vorjahreszeitr.	Ist	Veränderung z. Vorjahreszeitr.	Anteil <sup>1)</sup>	
	Anzahl	Prozent	Anzahl	Prozent		
Insgesamt	1 925 953	7,0	5 532 285	7,2	100	2,9
BRD	1 780 888	5,2	5 209 104	6,2	94,2	2,9
Ausland	145 065	35,6	323 181	26,3	5,8	2,2
Europa	108 582	30,7	245 012	21,6	75,8	2,3
Baltische Staaten	3 166	41,1	5 803	44,2	1,8	1,8
Belgien	3 225	18,7	6 313	- 2,0	2,0	2,0
Dänemark	8 466	5,3	14 388	- 0,6	4,5	1,7
Finnland	1 604	- 0,9	2 790	- 5,5	0,9	1,7
Frankreich	6 036	23,6	14 763	52,6	4,6	2,4
Griechenland	603	61,2	1 367	33,6	0,4	2,3
Vereinigtes Königreich	7 250	21,2	18 405	29,6	5,7	2,5
Republik Irland	527	77,4	1 171	- 14,3	0,4	2,2
Island	94	- 27,1	226	- 22,6	0,1	2,4
Italien	5 497	57,5	12 404	42,1	3,8	2,3
Luxemburg	370	- 17,2	703	- 51,3	0,2	1,9
Niederlande	20 309	48,3	44 438	65,4	13,8	2,2
Norwegen	5 660	144,2	7 199	118,8	2,2	1,3
Österreich	7 698	41,4	18 385	50,1	5,7	2,4
Polen	10 375	18,4	37 247	- 8,9	11,5	3,6
Portugal	1 212	134,9	2 450	100,7	0,8	2,0
Russland	3 984	- 7,3	11 300	3,6	3,5	2,8
Schweden	10 268	44,2	15 363	42,7	4,8	1,5
Schweiz	3 950	27,1	8 459	24,6	2,6	2,1
Spanien	1 503	17,4	3 770	25,8	1,2	2,5
Tschechische Republik	3 335	40,0	9 256	23,8	2,9	2,8
Türkei	412	- 30,4	1 435	- 44,8	0,4	3,5
Ungarn	1 118	4,3	2 471	- 35,4	0,8	2,2
sonstige europäische Länder	1 920	- 15,5	4 906	- 30,2	1,5	2,6

\*) 01.05. bis 31.10.2000

1) Bei Übernachtungen von Gästen aus der BRD und dem Ausland insgesamt: Anteil an allen Übernachtungen; sonst: Anteil an den Übernachtungen des Auslands insgesamt

2) Rechnerischer Wert (Übernachtungen/Ankünfte)



**Noch: 23. Ankünfte, Übernachtungen und durchschnittliche Aufenthaltsdauer der Gäste in Beherbergungsstätten im Sommerhalbjahr 2000 \*) nach Herkunftsländern**

Herkunftsland (ständiger Wohnsitz)	Ankünfte		Übernachtungen			Durchschnittliche Aufenthaltsdauer <sup>2)</sup> Tage
	Ist	Veränderung z. Vorjahreszeitr.	Ist	Veränderung z. Vorjahreszeitr.	Anteil <sup>1)</sup>	
	Anzahl	Prozent	Anzahl	Prozent		
Afrika	546	19,7	1 475	5,0	0,5	2,7
Republik Südafrika	144	- 33,3	405	- 12,7	0,1	2,8
sonstige afrikanische Länder	402	67,5	1 070	13,7	0,3	2,7
Asien	11 977	123,5	22 660	81,2	7,0	1,9
Arabische Golfstaaten	70	- 10,3	203	- 46,2	0,1	2,9
VR China und Hongkong	1 901	116,5	3 514	67,1	1,1	1,8
Israel	612	47,8	1 349	24,6	0,4	2,2
Japan	7 472	171,0	12 838	137,3	4,0	1,7
Südkorea	285	6,7	687	- 13,4	0,2	2,4
Taiwan	217	130,9	522	16,3	0,2	2,4
sonstige asiatische Länder	1 420	62,8	3 547	54,8	1,1	2,5
Amerika gesamt	8 867	17,9	22 889	28,6	7,1	2,6
Kanada	1 269	21,0	2 569	- 3,7	0,8	2,0
USA	6 259	15,1	17 192	32,9	5,3	2,7
Mittelamerika und Karibik	239	37,4	496	- 4,8	0,2	2,1
Brasilien	526	141,3	1 378	176,7	0,4	2,6
sonstige südamerik. Länder	574	- 11,1	1 254	7,2	0,4	2,2
Australien-Neuseeland-Ozeanien	533	11,3	1 694	4,1	0,5	3,2
Ohne Angaben	14 560	44,6	29 451	39,5	9,1	2,0

\*) 01.05. bis 31.10.2000

1) Bei Übernachtungen von Gästen aus der BRD und dem Ausland insgesamt: Anteil an allen Übernachtungen; sonst: Anteil an den Übernachtungen des Auslands insgesamt

2) Rechnerischer Wert (Übernachtungen/Ankünfte)

## 24. Beherbergungsstätten, Gästebetten und Kapazitätsauslastung am Ende des Berichtsmontats nach Gemeindegruppen

Gemeindegruppen	Beherbergungsstätten		Betten/Schlafgelegenheiten					
	ins-gesamt	darunter	ins-gesamt	darunter		durchschnittliche Auslastung der angebotenen Betten <sup>1)</sup>		
		geöffnete		angebotene				
	Ist am 31.10.2000				Veränder. z. Vorj.-stichtag	Oktober 2000	seit Jahresbeginn	Sommerhalbjahr <sup>2)</sup>
Anzahl				Prozent				
<b>Mineral- und Moorbäder</b>								
Bad Liebenwerda	10	8	500	406	5,5	82,5	75,5	74,9
Bad Freienwalde	8	8	476	476	4,4	57,7	54,5	53,9
Bad Saarow-Pieskow	16	16	1 259	1 227	1,7	34,1	33,3	39,8
Bad Wilsnack	4	4	400	400	-	78,8	74,7	79,7
Zusammen	38	36	2 635	2 509	2,5	53,5	51,6	54,8
<b>Kneippkurorte</b>								
Buckow	12	12	727	727	- 6,2	46,9	44,7	50,8
<b>Luftkurorte</b>								
Belzig	9	8	541	506	- 4,0	57,5	53,9	57,2
<b>Erholungsorte</b>								
Goyatz	2	1	54	29	-	.	.	.
Lübben/Spreewald	14	14	670	665	4,7	58,2	65,7	73,5
Waldsiedersdorf	2	2	90	90	-	.	.	.
Neuglobsow	6	4	214	175	2,9	31,2	47,2	52,6
Lübbenau/Spreewald	20	16	540	498	- 2,5	42,5	45,8	59,2
Müllrose	7	7	200	178	1,1	22,4	20,4	21,7
Lindow (Mark)	5	5	102	98	63,3	15,9	20,5	22,5
Rheinsberg	12	10	515	456	- 1,7	51,7	58,8	63,7
Burg/Spreewald	26	26	1 525	1 515	5,4	40,8	48,5	57,3
Lychen	9	7	503	367	3,4	24,1	30,7	40,2
Templin	10	10	1 222	1 194	1,7	52,7	50,7	66,6
Zusammen	113	102	5 635	5 265	3,2	44,3	49,2	58,7
Sonstige Gemeinden	1 257	1 192	66 500	60 780	- 0,8	31,8	33,3	39,2
Land Brandenburg	1 429	1 350	76 038	69 787	- 0,5	33,9	35,4	41,5

1) Rechnerischer Wert (Übernachtungen/angebotene Bettentage) x 100

2) 01.05. bis 31.10.2000

**25. Ankünfte, Übernachtungen und durchschnittliche Aufenthaltsdauer der Gäste in Beherbergungsstätten im Oktober 2000 nach Gemeindegruppen**

Gemeindegruppen	Ankünfte		Übernachtungen		Durchschnittliche Aufenthaltsdauer <sup>1)</sup>
	Ist	Veränderung z. Vorjahresmon.	Ist	Veränderung z. Vorjahresmon.	
	Anzahl	Prozent	Anzahl	Prozent	Tage
Mineral- und Moorbäder					
Bad Liebenwerda	628	13,4	10 386	22,8	16,5
Bad Freienwalde	1 230	1,7	8 505	4,9	6,9
Bad Saarow-Pieskow	4 652	- 3,8	12 976	27,1	2,8
Bad Wilsnack	954	0,6	9 768	8,9	10,2
Zusammen	7 464	- 1,1	41 635	16,5	5,6
Kneippkurorte					
Buckow	1 850	- 0,4	10 578	- 0,9	5,7
Luftkurorte					
Belzig	1 447	38,9	9 019	9,9	6,2
Erholungsorte					
Goyatz	.	.	.	.	.
Lübben/Spreewald	2 182	10,1	11 992	5,4	5,5
Waldsiedersdorf	.	.	.	.	.
Neuglobsow	694	27,8	1 684	1,8	2,4
Lübbenau/Spreewald	3 639	14,5	6 523	0,3	1,8
Müllrose	645	53,2	1 238	9,9	1,9
Lindow (Mark)	259	34,9	464	30,0	1,8
Rheinsberg	1 246	- 11,6	7 278	- 8,2	5,8
Burg/Spreewald	6 146	4,6	19 159	- 10,9	3,1
Lychen	480	- 17,9	2 719	20,3	5,7
Templin	5 556	0,2	19 502	- 6,1	3,5
Zusammen	21 326	5,6	71 941	- 3,8	3,4
Sonstige Gemeinden	235 127	5,8	597 261	3,0	2,5
Land Brandenburg	267 214	5,7	730 434	3,0	2,7

1) Rechnerischer Wert (Übernachtungen/Ankünfte)

## 26. Ankünfte, Übernachtungen und durchschnittliche Aufenthaltsdauer der Gäste in Beherbergungsstätten von Januar bis Oktober 2000 nach Gemeindegruppen

Gemeindegruppen	Ankünfte		Übernachtungen		Durchschnittliche Aufenthaltsdauer <sup>1)</sup>
	Ist	Veränderung z. Vorjahreszeitr.	Ist	Veränderung z. Vorjahreszeitr.	
	Anzahl	Prozent	Anzahl	Prozent	Tage
<b>Mineral- und Moorbäder</b>					
Bad Liebenwerda	7 569	21,1	98 451	24,7	13,0
Bad Freienwalde	10 519	17,7	74 297	7,8	7,1
Bad Saarow-Pieskow	44 567	5,0	115 025	- 0,5	2,6
Bad Wilsnack	9 302	5,1	91 165	13,5	9,8
Zusammen	71 957	8,3	378 938	10,2	5,3
<b>Kneippkurorte</b>					
Buckow	16 969	- 3,1	94 884	0,1	5,6
<b>Luftkurorte</b>					
Belzig	11 903	9,1	84 267	16,7	7,1
<b>Erholungsorte</b>					
Goyatz	.	.	.	.	.
Lübben/Spreewald	24 231	10,2	127 434	6,5	5,3
Waldsiedersdorf	.	.	.	.	.
Neuglobsow	6 691	0,9	21 260	- 6,3	3,2
Lübbenau/Spreewald	35 024	15,1	69 070	6,4	2,0
Müllrose	5 788	21,1	11 267	- 8,5	1,9
Lindow (Mark)	2 397	28,3	5 111	21,7	2,1
Rheinsberg	16 304	2,7	81 728	2,0	5,0
Burg/Spreewald	66 294	8,5	208 886	2,3	3,2
Lychen	6 573	2,1	32 421	2,8	4,9
Templin	50 631	15,5	180 318	8,3	3,6
Zusammen	218 680	10,6	754 628	4,4	3,5
<b>Sonstige Gemeinden</b>					
	2 284 833	6,7	6 142 241	7,6	2,7
<b>Land Brandenburg</b>					
	2 604 342	7,0	7 454 958	7,4	2,9

1) Rechnerischer Wert (Übernachtungen/Ankünfte)

**27. Ankünfte, Übernachtungen und durchschnittliche Aufenthaltsdauer der Gäste in Beherbergungsstätten im Sommerhalbjahr 2000 <sup>\*)</sup> nach Gemeindegruppen**

Gemeindegruppen	Ankünfte		Übernachtungen		Durchschnittliche Aufenthaltsdauer <sup>1)</sup> Tage
	Ist	Veränderung z. Vorjahreszeitr.	Ist	Veränderung z. Vorjahreszeitr.	
	Anzahl	Prozent	Anzahl	Prozent	
<b>Mineral- und Moorbäder</b>					
Bad Liebenwerda	5 510	22,7	63 211	23,4	11,5
Bad Freienwalde	7 650	13,8	47 190	1,2	6,2
Bad Saarow-Pieskow	32 659	- 0,8	91 154	- 2,9	2,8
Bad Wilsnack	6 245	2,7	58 684	7,8	9,4
Zusammen	52 064	3,6	260 239	5,7	5,0
<b>Kneippkurorte</b>					
Buckow	12 887	- 3,4	67 923	- 2,2	5,3
<b>Luftkurorte</b>					
Belzig	8 287	14,7	54 509	13,7	6,6
<b>Erholungsorte</b>					
Goyatz	.	.	.	.	.
Lübben/Spreewald	19 084	8,4	89 305	6,3	4,7
Waldsiedersdorf	.	.	.	.	.
Neuglobsow	6 016	2,2	19 877	- 5,2	3,3
Lübbenau/Spreewald	28 255	11,8	57 242	3,8	2,0
Müllrose	3 684	15,8	7 669	- 17,1	2,1
Lindow (Mark)	1 902	24,6	4 056	17,7	2,1
Rheinsberg	12 601	0,0	55 915	1,0	4,4
Burg/Spreewald	51 779	6,7	158 645	0,5	3,1
Lychen	5 701	- 2,4	29 079	1,1	5,1
Templin	39 314	10,5	146 359	7,6	3,7
Zusammen	171 998	7,7	582 074	3,1	3,4
<b>Sonstige Gemeinden</b>					
	1 680 717	7,0	4 567 540	7,9	2,7
<b>Land Brandenburg</b>					
	1 925 953	7,0	5 532 285	7,2	2,9

\*) 01.05. bis 31.10.2000

1) Rechnerischer Wert (Übernachtungen/Ankünfte)

## 28. Campingplätze mit Urlaubscamping \*) und Stellplatzkapazität am Ende des Berichtsmonats nach Verwaltungsbezirken und Reisegebieten

Verwaltungsbezirk Reisegebiet	Campingplätze		Stellplätze		
	insgesamt	darunter	insgesamt	darunter	
		geöffnete		angebotene	
	Ist am 31.10.2000				
Anzahl					Prozent
Verwaltungsbezirk					
Kreisfreie Städte					
Brandenburg an der Havel	5	3	406	226	-
Cottbus	-	-	-	-	-
Frankfurt (Oder)	1	-	697	-	-
Potsdam	1	1	120	120	-
Landkreise					
Barnim	10	6	848	638	- 13,6
dar.: Eberswalde	-	-	-	-	-
Dahme-Spreewald	27	18	2 716	1 951	- 15,0
Elbe-Elster	6	3	353	126	- 19,2
Havelland	6	4	217	142	- 12,3
Märkisch-Oderland	6	2	322	75	- 70,6
Oberhavel	11	4	403	140	21,7
Oberspreewald-Lausitz	8	6	690	631	- 2,0
Oder-Spree	21	17	1 438	1 130	- 6,8
dar.: Eisenhüttenstadt	-	-	-	-	-
Ostprignitz-Ruppin	23	13	1 028	694	0,9
Potsdam-Mittelmark	17	11	861	697	-
Prignitz	2	1	89	69	19,0
Spree-Neiße	7	6	621	471	- 18,9
Teltow-Fläming	5	3	190	120	33,3
Uckermark	13	8	862	715	18,0
dar.: Schwedt	-	-	-	-	-
Land Brandenburg	169	106	11 861	7 945	- 8,1
Reisegebiet					
Prignitz	7	4	270	194	6,0
Ruppiner Land	29	14	1 250	709	4,6
Uckermark	13	8	862	715	18,0
Barnimer Land	10	6	848	638	- 13,6
Märkische Schweiz-Oderbruch	6	2	322	75	- 70,6
Oder-Spree-Seengebiet	20	15	2 040	1 035	- 7,4
Dahme-Seengebiet	13	7	936	566	1,8
Spreewald	20	16	2 196	1 685	- 21,6
Niederlausitz	11	9	990	897	- 1,4
Elbe-Elster-Land	6	3	353	126	- 19,2
Fläming	10	7	514	394	8,2
Havelland	23	15	1 160	791	- 2,5
Potsdam	1	1	120	120	-

\*) Campingplatzbenutzung für höchstens zwei Monate vereinbart

## 29. Ankünfte, Übernachtungen und durchschnittliche Aufenthaltsdauer der Gäste auf Campingplätzen mit Urlaubscamping \*) im Oktober 2000 nach Verwaltungsbezirken und Reisegebieten

Verwaltungsbezirk Reisegebiet	Ankünfte		Übernachtungen		Durchschnittliche Aufenthaltsdauer <sup>1)</sup>
	Ist	Veränderung z. Vorjahresmon.	Ist	Veränderung z. Vorjahresmon.	
	Anzahl	Prozent	Anzahl	Prozent	Tage
Verwaltungsbezirk					
Kreisfreie Städte					
Brandenburg an der Havel	108	89,5	300	79,6	2,8
Cottbus	-	-	-	-	-
Frankfurt (Oder)	-	-	-	-	-
Potsdam	756	- 12,3	1 876	- 38,8	2,5
Landkreise					
Barnim	215	- 7,7	560	- 9,2	2,6
dar.: Eberswalde	-	-	-	-	-
Dahme-Spreewald	1 055	- 18,0	3 406	- 19,9	3,2
Elbe-Elster	.	.	.	.	.
Havelland	63	- 51,5	242	- 57,5	3,8
Märkisch-Oderland	.	.	.	.	.
Oberhavel	5	- 90,4	10	- 92,3	2,0
Oberspreewald-Lausitz	1 398	33,4	3 794	36,5	2,7
Oder-Spree	551	37,4	1 476	43,0	2,7
dar.: Eisenhüttenstadt	-	-	-	-	-
Ostprignitz-Ruppin	312	- 43,0	984	- 21,0	3,2
Potsdam-Mittelmark	727	- 21,3	2 886	8,9	4,0
Prignitz	9	800,0	12	- 14,3	1,3
Spree-Neiße	73	1,4	211	3,4	2,9
Teltow-Fläming	104	246,7	186	148,0	1,8
Uckermark	72	38,5	158	39,8	2,2
dar.: Schwedt	-	-	-	-	-
Land Brandenburg	5 496	- 4,2	16 435	- 3,3	3,0
Reisegebiet					
Prignitz	63	- 16,0	158	9,0	2,5
Ruppiner Land	263	- 49,9	848	- 31,8	3,2
Uckermark	72	38,5	158	39,8	2,2
Barnimer Land	215	- 7,7	560	- 9,2	2,6
Märkische Schweiz-Oderbruch	.	.	.	.	.
Oder-Spree-Seengebiet	551	37,4	1 476	43,0	2,7
Dahme-Seengebiet	89	206,9	259	156,4	2,9
Spreewald	2 188	1,5	6 441	2,5	2,9
Niederlausitz	249	11,7	711	- 16,5	2,9
Elbe-Elster-Land	.	.	.	.	.
Fläming	372	- 34,7	1 210	- 16,6	3,3
Havelland	630	10,3	2 404	19,6	3,8
Potsdam	756	- 12,3	1 876	- 38,8	2,5

\*) Campingplatzbenutzung für höchstens zwei Monate vereinbart

1) Rechnerischer Wert (Übernachtungen/Ankünfte)

**30. Ankünfte, Übernachtungen und durchschnittliche Aufenthaltsdauer der Gäste auf Campingplätzen mit Urlaubscamping \*) von Januar bis Oktober 2000 nach Verwaltungsbezirken und Reisegebieten**

Verwaltungsbezirk Reisegebiet	Ankünfte		Übernachtungen		Durchschnittliche Aufenthaltsdauer <sup>1)</sup>
	Ist	Veränderung z. Vorjahreszeitr.	Ist	Veränderung z. Vorjahreszeitr.	
	Anzahl	Prozent	Anzahl	Prozent	Tage
Verwaltungsbezirk					
Kreisfreie Städte					
Brandenburg an der Havel	7 647	- 20,2	23 049	- 15,6	3,0
Cottbus	-	-	-	-	-
Frankfurt (Oder)	20 533	- 12,4	66 752	- 18,1	3,3
Potsdam	8 342	34,1	21 447	30,9	2,6
Landkreise					
Barnim	17 605	- 13,9	47 129	- 23,3	2,7
dar.: Eberswalde	-	-	-	-	-
Dahme-Spreewald	42 743	- 5,8	130 319	- 5,4	3,0
Elbe-Elster	3 608	6,3	10 806	4,6	3,0
Havelland	2 251	- 36,6	5 613	- 58,4	2,5
Märkisch-Oderland	1 681	- 1,5	3 990	- 9,9	2,4
Oberhavel	12 710	3,3	28 548	12,7	2,2
Oberspreewald-Lausitz	28 564	3,4	85 146	14,8	3,0
Oder-Spree	23 348	3,6	67 221	6,0	2,9
dar.: Eisenhüttenstadt	-	-	-	-	-
Ostprignitz-Ruppin	25 395	- 11,8	67 749	- 14,2	2,7
Potsdam-Mittelmark	24 584	5,1	73 026	- 3,0	3,0
Prignitz	1 315	- 17,8	3 209	- 28,8	2,4
Spree-Neiße	7 836	- 15,7	22 410	- 19,2	2,9
Teltow-Fläming	5 513	- 15,1	14 564	- 13,8	2,6
Uckermark	12 984	- 3,9	35 603	- 7,4	2,7
dar.: Schwedt	-	-	-	-	-
Land Brandenburg	246 659	- 4,8	706 581	- 6,7	2,9
Reisegebiet					
Prignitz	4 911	- 3,1	11 890	- 18,8	2,4
Ruppiner Land	34 509	- 8,3	87 616	- 6,9	2,5
Uckermark	12 984	- 3,9	35 603	- 7,4	2,7
Barnimer Land	17 605	- 13,9	47 129	- 23,3	2,7
Märkische Schweiz-Oderbruch	1 681	- 1,5	3 990	- 9,9	2,4
Oder-Spree-Seengebiet	42 462	- 4,9	126 564	- 8,4	3,0
Dahme-Seengebiet	8 345	3,9	20 536	- 4,2	2,5
Spreewald	50 659	- 6,4	159 762	- 0,8	3,2
Niederlausitz	21 558	0,4	64 986	1,6	3,0
Elbe-Elster-Land	3 608	6,3	10 806	4,6	3,0
Fläming	13 987	1,3	39 867	- 0,1	2,9
Havelland	26 008	- 10,9	76 385	- 18,0	2,9
Potsdam	8 342	34,1	21 447	30,9	2,9

\*) Campingplatzbenutzung für höchstens zwei Monate vereinbart

1) Rechnerischer Wert (Übernachtungen/Ankünfte)



**31. Ankünfte, Übernachtungen und durchschnittliche Aufenthaltsdauer der Gäste auf Campingplätzen mit Urlaubscamping \*) im Sommerhalbjahr 2000 \*\*) nach Verwaltungsbezirken und Reisegebieten**

Verwaltungsbezirk Reisegebiet	Ankünfte		Übernachtungen		Durchschnittliche Aufenthaltsdauer <sup>1)</sup>
	Ist	Veränderung z. Vorjahreszeitr.	Ist	Veränderung z. Vorjahreszeitr.	
	Anzahl	Prozent	Anzahl	Prozent	Tage
Verwaltungsbezirk					
Kreisfreie Städte					
Brandenburg an der Havel	7 190	- 23,2	21 891	- 18,5	3,0
Cottbus	-	-	-	-	-
Frankfurt (Oder)	20 533	- 12,4	66 752	- 18,1	3,3
Potsdam	7 962	31,0	20 385	28,8	2,6
Landkreise					
Barnim	16 674	- 16,0	45 021	- 25,2	2,7
dar.: Eberswalde	-	-	-	-	-
Dahme-Spreewald	40 156	- 8,9	123 625	- 7,9	3,1
Elbe-Elster	3 550	5,9	10 678	3,9	3,0
Havelland	2 210	- 36,2	5 469	- 58,8	2,5
Märkisch-Oderland	1 681	- 1,3	3 990	- 9,8	2,4
Oberhavel	12 421	2,2	27 984	11,7	2,3
Oberspreewald-Lausitz	26 867	0,6	80 145	11,5	3,0
Oder-Spree	21 870	- 0,3	64 066	3,3	2,9
dar.: Eisenhüttenstadt	-	-	-	-	-
Ostprignitz-Ruppin	24 751	- 13,1	66 387	- 15,3	2,7
Potsdam-Mittelmark	23 082	2,1	68 341	- 5,1	3,0
Prignitz	1 315	- 17,8	3 209	- 28,8	2,4
Spree-Neiße	7 560	- 18,3	21 756	- 21,3	2,9
Teltow-Fläming	5 161	- 18,2	13 827	- 16,1	2,7
Uckermark	12 735	- 4,8	35 115	- 8,0	2,8
dar.: Schwedt	-	-	-	-	-
Land Brandenburg	235 718	- 7,1	678 641	- 8,6	2,9
Reisegebiet					
Prignitz	4 718	- 5,5	11 586	- 20,0	2,5
Ruppiner Land	33 769	- 9,3	85 994	- 8,0	2,5
Uckermark	12 735	- 4,8	35 115	- 8,0	2,8
Barnimer Land	16 674	- 16,0	45 021	- 25,2	2,7
Märkische Schweiz-Oderbruch	1 681	- 1,3	3 990	- 9,8	2,4
Oder-Spree-Seengebiet	41 058	- 6,8	123 694	- 9,6	3,0
Dahme-Seengebiet	7 895	- 0,4	19 613	- 7,7	2,5
Spreewald	47 305	- 9,3	150 767	- 3,2	3,2
Niederlausitz	20 728	- 2,6	62 270	- 1,9	3,0
Elbe-Elster-Land	3 550	5,9	10 678	3,9	3,0
Fläming	13 173	- 1,3	37 318	- 1,5	2,8
Havelland	24 470	- 13,8	72 210	- 20,4	3,0
Potsdam	7 962	31,0	20 385	28,8	2,6

\*) Campingplatzbenutzung für höchstens zwei Monate vereinbart

\*\*) 01.05. bis 31.10.2000

1) Rechnerischer Wert (Übernachtungen/Ankünfte)

# Veröffentlichungen des Landesamtes für Datenverarbeitung und Statistik Brandenburg im Dezember 2000


Veröffentlichungen können beim Landesamt für Datenverarbeitung und Statistik Brandenburg - Dezernat Öffentlichkeitsarbeit - Postfach 60 10 52, 14410 Potsdam (Dortstraße 46), Fax: (0331) 39 418 bezogen werden.

Veröffentlichungen mit dem ☐-Symbol rechts neben dem Verkaufspreis sind auch auf Disketten erhältlich:

Kennziffer	Titel	Preis in DM
A IV 2 - j/99	Krankenhäuser sowie Vorsorge- oder Rehabilitationseinrichtungen 1999	6,50
A IV 3 - vj 1/00	Sterbefälle nach ausgewählten Todesursachen I. Vierteljahr 2000	3,00
A VI 5 - vj 4/99	Sozialversicherungspflichtig beschäftigte Arbeitnehmer am 31.12.1999	9,50
A VI 7 - m 10/00	Arbeitsmarkt Oktober 2000	5,00
A VI 12 - vj 4/99	Sozialversicherungspflichtig beschäftigte Arbeitnehmer und deren Pendlerverhalten am 31.12.1999	10,00
B III 1 / 2 - j/00	Studierende an Hochschulen Wintersemester 2000/2001 - Vorläufige Ergebnisse	4,00
C I 1 - j/00	Bodennutzung 2000 - Endgültiges Ergebnis	4,50
C II 3 - j/00	Ernteberichterstattung über Obst 2000 - Endgültiges Ergebnis	3,50
C III 1 / 2 - 2j/00	Viehzählung 03. Mai 2000, Repräsentative Erhebung: Rinder, Schafe und Schweine	3,50
C III 2 - m 10/00	Schlachtungen und Fleischerzeugung Oktober 2000	3,50
C III 3 - m 09/00	Milcherzeugung und Milchverwendung September 2000	3,00
C III 6,7 - vj 3/00	Legehennenhaltung, Eierzeugung und Schlachtungen von Geflügel 01.01. bis 30.09.2000	2,50
E I 1 ; 3 - m 10/00	Verarbeitendes Gewerbe sowie Bergbau und Gewinnung von Steinen und Erden - Betriebsergebnisse und Auftragseingangsindex Oktober 2000	7,50
E I 2 - m 10/00	- Produktionsindex Oktober 2000	4,00
E II 1 - m 10/00	Vorbereitende Baustellenarbeiten Hoch- und Tiefbau (Bauhauptgewerbe) - Oktober 2000	5,00
E II 2 - j/00	- Ergebnisse der Totalerhebung	4,50
E III 1 - vj 3/00	Bauinstallation und Sonstiges Baugewerbe (Ausbaugewerbe) - 3. Vierteljahr 2000	3,50
E III 2 - j/00	- Ergebnisse der jährlichen Erhebung	4,00
G I 1 - m 09/00	Entwicklung von Umsatz und Beschäftigung im Einzelhandel - Messzahlen - September 2000 - Vorläufige Ergebnisse	3,50
G IV 1 - m 09/00	Gäste und Übernachtungen im Fremdenverkehr September 2000	6,00
G IV 3 - m 09/00	Entwicklung von Umsatz und Beschäftigung im Gastgewerbe - Messzahlen - September 2000 - Vorläufige Ergebnisse	3,50
H I 1 - m 09/00	Straßenverkehrsunfälle - - September 2000 - Endgültiges Ergebnis	5,50
H I 1 - m 10/00	- Oktober 2000 - Vorläufige Ergebnisse	2,50
H I 4 - vj 3/00	Personenverkehr der Straßenverkehrsunternehmen 3. Vierteljahr 2000	4,00
H II 1 - m 09/00	Binnenschifffahrt September 2000	5,50
J I 1 - vj 2/00	Insolvenzen 01.01. - 30.06.2000	4,50
K I 1 - vj 1/00	Sozialhilfe I. Quartal 2000 - Teil 2: Empfänger laufender Hilfe zum Lebensunterhalt	5,50
K I 8 - j/99	Jugendhilfe 1999: Ausgaben und Einnahmen	5,50
K I 9 - vj 1/00	Leistungen an Asylbewerber - I. Quartal 2000 Teil 2: Empfänger von Regelleistungen	5,00
K I 9 - vj 2/00	- II. Quartal 2000 Teil 2: Empfänger von Regelleistungen	5,00
L II 7 - j/99	Realsteuervergleich der Städte und Gemeinden 1999	12,00
M I 2 - m 12/00	Preisindex für die Lebenshaltung Dezember 2000	6,00
O II 3 - 5j/98	Einnahmen und Ausgaben privater Haushalte 1998 - Einkommens- und Verbrauchsstichprobe	5,50
ZSP	Zahlenspiegel November 2000	-

## Veröffentlichungen des Landesamtes für Datenverarbeitung und Statistik Brandenburg im Dezember 2000

Veröffentlichungen können beim Landesamt für Datenverarbeitung und Statistik Brandenburg - Dezernat Öffentlichkeitsarbeit - Postfach 60 10 52, 14410 Potsdam (Dortstraße 46), Fax: (0331) 39 418 bezogen werden.

Veröffentlichungen mit dem -Symbol rechts neben dem Verkaufspreis sind auch auf Disketten erhältlich:

Kennziffer	Titel	Preis in DM
A IV 2 - j/99	Krankenhäuser sowie Vorsorge- oder Rehabilitationseinrichtungen 1999	6,50
A IV 3 - vj 1/00	Sterbefälle nach ausgewählten Todesursachen I. Vierteljahr 2000	3,00
A VI 5 - vj 4/99	Sozialversicherungspflichtig beschäftigte Arbeitnehmer am 31.12.1999	9,50
A VI 7 - m 10/00	Arbeitsmarkt Oktober 2000	5,00
A VI 12 - vj 4/99	Sozialversicherungspflichtig beschäftigte Arbeitnehmer und deren Pendlerverhalten am 31.12.1999	10,00
B III 1 / 2 - j/00	Studierende an Hochschulen Wintersemester 2000/2001 - Vorläufige Ergebnisse	4,00
C I 1 - j/00	Bodennutzung 2000 - Endgültiges Ergebnis	4,50
C II 3 - j/00	Ernteberichterstattung über Obst 2000 - Endgültiges Ergebnis	3,50
C III 1 / 2 - 2j/00	Viehzählung 03. Mai 2000, Repräsentative Erhebung: Rinder, Schafe und Schweine	3,50
C III 2 - m 10/00	Schlachtungen und Fleischerzeugung Oktober 2000	3,50
C III 3 - m 09/00	Milcherzeugung und Milchverwendung September 2000	3,00
C III 6,7 - vj 3/00	Legehennenhaltung, Eierzeugung und Schlachtungen von Geflügel 01.01. bis 30.09.2000	2,50
E I 1 ; 3 - m 10/00	Verarbeitendes Gewerbe sowie Bergbau und Gewinnung von Steinen und Erden - Betriebsergebnisse und Auftragseingangsindex Oktober 2000	7,50
E I 2 - m 10/00	- Produktionsindex Oktober 2000	4,00
E II 1 - m 10/00	Vorbereitende Baustellenarbeiten Hoch- und Tiefbau (Bauhauptgewerbe) - Oktober 2000	5,00
E II 2 - j/00	- Ergebnisse der Totalerhebung	4,50
E III 1 - vj 3/00	Bauinstallation und Sonstiges Baugewerbe (Ausbaugewerbe) - 3. Vierteljahr 2000	3,50
E III 2 - j/00	- Ergebnisse der jährlichen Erhebung	4,00
G I 1 - m 09/00	Entwicklung von Umsatz und Beschäftigung im Einzelhandel - Messzahlen - September 2000 - Vorläufige Ergebnisse	3,50
G IV 1 - m 09/00	Gäste und Übernachtungen im Fremdenverkehr September 2000	6,00
G IV 3 - m 09/00	Entwicklung von Umsatz und Beschäftigung im Gastgewerbe - Messzahlen - September 2000 - Vorläufige Ergebnisse	3,50
H I 1 - m 09/00	Straßenverkehrsunfälle - - September 2000 - Endgültiges Ergebnis	5,50
H I 1 - m 10/00	- Oktober 2000 - Vorläufige Ergebnisse	2,50
H I 4 - vj 3/00	Personenverkehr der Straßenverkehrsunternehmen 3. Vierteljahr 2000	4,00
H II 1 - m 09/00	Binnenschifffahrt September 2000	5,50
J I 1 - vj 2/00	Insolvenzen 01.01. - 30.06.2000	4,50
K I 1 - vj 1/00	Sozialhilfe I. Quartal 2000 - Teil 2: Empfänger laufender Hilfe zum Lebensunterhalt	5,50
K I 8 - j/99	Jugendhilfe 1999: Ausgaben und Einnahmen	5,50
K I 9 - vj 1/00	Leistungen an Asylbewerber - I. Quartal 2000 Teil 2: Empfänger von Regelleistungen	5,00
K I 9 - vj 2/00	- II. Quartal 2000 Teil 2: Empfänger von Regelleistungen	5,00
L II 7 - j/99	Realsteuervergleich der Städte und Gemeinden 1999	12,00
M I 2 - m 12/00	Preisindex für die Lebenshaltung Dezember 2000	6,00
O II 3 - 5j/98	Einnahmen und Ausgaben privater Haushalte 1998 - Einkommens- und Verbrauchsstichprobe	5,50
ZSP	Zahlenspiegel November 2000	-