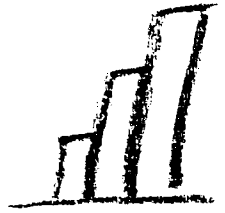


Statistische Berichte

Landesamt für
Datenverarbeitung
und Statistik
Brandenburg



G IV 1 – m 09/00

**Gäste und Übernachtungen
im Fremdenverkehr
im Land Brandenburg**

September 2000

Erarbeitet:

Landesamt für Datenverarbeitung und Statistik Brandenburg
Dezernat Handel, Verkehr, Tourismus

Herausgeber:

Landesamt für Datenverarbeitung und Statistik Brandenburg
Dezernat Öffentlichkeitsarbeit
Postfach 60 10 52, 14410 Potsdam

Dortustraße 46, 14467 Potsdam

Telefon: (0331) 39 403 - 405

Fax: (0331) 39 418

Internet: <http://www.brandenburg.de/lds/>

E-Mail: Info@lds.brandenburg.de

Erschienen im Dezember 2000

Preis: 6,00 DM

© Landesamt für Datenverarbeitung und Statistik Brandenburg, Potsdam, 2000

Für nichtgewerbliche Zwecke sind Vervielfältigung und unentgeltliche Verbreitung, auch auszugsweise, mit Quellenangabe gestattet. Die Verbreitung, auch auszugsweise, über elektronische Systeme/Datenträger bedarf der vorherigen Zustimmung. Alle übrigen Rechte bleiben vorbehalten.

Inhalt

	Seite
Vorbemerkungen/Erläuterungen.....	5
Tabellenteil	
I. Zusammenfassende Übersichten nach Zeitvergleichen	
1. Ankünfte von Gästen in Beherbergungsstätten nach Monaten bzw. zusammengefassten Zeiträumen	7
2. Übernachtungen von Gästen in Beherbergungsstätten nach Monaten bzw. zusammengefassten Zeiträumen	8
3. Auslastung der angebotenen Bettenkapazität in Beherbergungsstätten nach Monaten bzw. zusammengefassten Zeiträumen	9
4. Ankünfte von Gästen auf Campingplätzen mit Urlaubscamping nach Monaten bzw. zusammengefassten Zeiträumen.....	10
5. Übernachtungen von Gästen auf Campingplätzen mit Urlaubscamping nach Monaten bzw. zusammengefassten Zeiträumen.....	11
II. Weitere Ergebnistabellen	
6. Beherbergungsarten am Ende des Berichtsmonats nach Verwaltungsbezirken und Reisegebieten.....	12
7. Anteil der in den einzelnen Beherbergungsarten angebotenen Bettenkapazität an den angebotenen Betten/Schlafgelegenheiten aller Beherbergungsstätten im Land Brandenburg am Ende des Berichtsmonats	13
8. Bestand der in den Beherbergungsstätten des Landes Brandenburg angebotenen Bettenkapazität am Ende des Berichtsmonats nach Reisegebieten.....	13
9. Beherbergungsstätten, Gästebetten und Kapazitätsauslastung am Ende des Berichtsmonats nach Verwaltungsbezirken und Reisegebieten	14
10. Beherbergungsarten am Ende des Berichtsmonats nach Größenklassen und Kapazitätsauslastung.....	15
11. Ankünfte der Gäste in Beherbergungsstätten im Berichtsmonat nach Verwaltungsbezirken und Reisegebieten sowie nach zusammengefassten Gästegruppen	18
12. Ankünfte der Gäste in Beherbergungsstätten seit Jahresbeginn nach Verwaltungsbezirken und Reisegebieten sowie nach zusammengefassten Gästegruppen	19
13. Übernachtungen der Gäste in Beherbergungsstätten im Berichtsmonat nach Verwaltungsbezirken und Reisegebieten sowie nach zusammengefassten Gästegruppen	20

14. Übernachtungen der Gäste in Beherbergungsstätten seit Jahresbeginn nach Verwaltungsbezirken und Reisegebieten sowie nach zusammengefassten Gästegruppen	21
15. Durchschnittliche Aufenthaltsdauer der Gäste in Beherbergungsstätten im Berichtsmonat und seit Jahresbeginn nach Verwaltungsbezirken und Reisegebieten.....	22
16. Ankünfte, Übernachtungen und durchschnittliche Aufenthaltsdauer der Gäste in Beherbergungsstätten im Berichtsmonat nach Betriebsarten und zusammengefassten Gästegruppen	23
17. Ankünfte, Übernachtungen und durchschnittliche Aufenthaltsdauer der Gäste in Beherbergungsstätten seit Jahresbeginn nach Betriebsarten und zusammengefassten Gästegruppen	24
18. Ankünfte, Übernachtungen und durchschnittliche Aufenthaltsdauer der Gäste in Beherbergungsstätten im Berichtsmonat nach Herkunftsländern	25
19. Ankünfte, Übernachtungen und durchschnittliche Aufenthaltsdauer der Gäste in Beherbergungsstätten seit Jahresbeginn nach Herkunftsländern	27
20. Beherbergungsstätten, Gästebetten und Kapazitätsauslastung am Ende des Berichtsmonats nach Gemeindegruppen	29
21. Ankünfte, Übernachtungen und durchschnittliche Aufenthaltsdauer der Gäste in Beherbergungsstätten im Berichtsmonat nach Gemeindegruppen	30
22. Ankünfte, Übernachtungen und durchschnittliche Aufenthaltsdauer der Gäste in Beherbergungsstätten seit Jahresbeginn nach Gemeindegruppen.....	31
23. Campingplätze mit Urlaubscamping und Stellplatzkapazität am Ende des Berichtsmonats nach Verwaltungsbezirken und Reisegebieten	32
24. Ankünfte, Übernachtungen und durchschnittliche Aufenthaltsdauer der Gäste auf Campingplätzen mit Urlaubscamping im Berichtsmonat nach Verwaltungsbezirken und Reisegebieten	33
25. Ankünfte, Übernachtungen und durchschnittliche Aufenthaltsdauer der Gäste auf Campingplätzen mit Urlaubscamping seit Jahresbeginn nach Verwaltungsbezirken und Reisegebieten	34

Vorbemerkungen

Rechtsgrundlage und Erhebungsumfang

Rechtsgrundlage der Fremdenverkehrsstatistik ist das Gesetz über die Statistik der Beherbergung im Reiseverkehr (Beherbergungsstatistikgesetz - BeherbStatG) vom 14.07.1980 (BGBl. I S. 953).

Danach sind in allen Gemeinden des Landes Beherbergungsstätten mit mehr als acht Gästebetten in die Erhebung einzubeziehen.

In 555 Gemeinden des Landes waren Beherbergungsstätten mit dieser Bettenanzahl vorhanden. Geöffnete und damit für den Fremdenverkehr wirksame Einrichtungen befanden sich in 543 Gemeinden.

Abgrenzung des Erhebungsumfangs

Nach Wortlaut und Zielsetzung des Beherbergungsstatistikgesetzes kommt es für die Berichtskreiszugehörigkeit der Beherbergungsstätten weder auf die Gewinnerzielungsabsicht des Betriebes noch auf den Aufenthaltzweck der Gäste an. Ebenso wenig ist maßgebend, ob die Gästebewerbergung betrieblicher Haupt- oder nur Nebenzweck ist. Entscheidend ist lediglich, dass auf Dauer mindestens neun Unterbringungsmöglichkeiten angeboten werden, die für die Beherbergung von Reisenden, d.h. Personen bestimmt sind, die sich vorübergehend an einem anderen Ort als ihrem gewöhnlichen Wohnsitz aufhalten. Die Abgrenzung der statistischen Einheiten richtet sich im Wesentlichen nach der Systematik der Wirtschaftszweige.

Danach werden, unabhängig vom wirtschaftlichen Schwerpunkt des Unternehmens oder des Betriebes, alle fachlichen Betriebsteile erfasst, die - für sich genommen - dem Bereich des Beherbergungsgewerbes zuzuordnen wären.

Der gesetzlich vorgeschriebene Erfassungsbereich der Beherbergungsstatistik ist aber mit dem gewerblichen Sektor nicht deckungsgleich.

Er unterschreitet ihn durch Ausklammerung der ebenfalls dem Beherbergungsgewerbe zuzurechnenden „Privatquartiere“; er geht über ihn hinaus durch die Einbeziehung von Unterkunftsstätten, die wirtschaftssystematisch und funktionell anderen Dienstleistungsbereichen (z.B. Heilstätten und Sanatorien) zugerechnet werden.

Bezüglich der **Campingplätze** legt die Zielsetzung der Beherbergungsstatistik - trotz des Fehlens einer inhaltlichen Begrenzung des Begriffs „Reiseverkehr“ in der Rechtsgrundlage - eine Einengung auf den Bereich des Urlaubscampings nahe.

Der hiergegen abzugrenzende Dauercampingbereich ist grundsätzlich dem Naherholungsverkehr und nicht dem Reiseverkehr zuzurechnen. Campingplätze mit (in der Regel) bis zu drei Stellplätzen werden nicht erfasst, da sie nach den Campingplatzverordnungen der Bundesländer keiner Genehmigungspflicht unterliegen.

Erläuterung wichtiger Begriffe

Ankünfte

Anzahl der Gästemeldungen in einer Beherbergungsstätte innerhalb des Berichtsmonats.

Beherbergung

Unterbringung von Personen, die sich vorübergehend an einem anderen Ort als ihrem gewöhnlichen Wohnsitz aufhalten.

Ein Aufenthalt gilt - in Anlehnung an die melderechtlichen Vorschriften - dann als „vorübergehend“, wenn er die Dauer von zwei Monaten im Allgemeinen nicht überschreitet. Der vorübergehende Ortswechsel kann durch Urlaub und Freizeit, aber auch durch Wahrnehmung privater und geschäftlicher Kontakte, den Besuch von Tagungen und Fortbildungsveranstaltungen, Maßnahmen zur Wiederherstellung der Gesundheit oder sonstige Gründe veranlasst sein.

Beherbergungsstätten

Betriebe, die nach Einrichtung und Zweckbestimmung dazu dienen, Gäste zu beherbergen. Hierzu zählen auch Unterkunftsstätten, die die Gästebeherbergung nur als Nebenzweck betreiben.

Campingplatz

Abgegrenztes Gelände, das jedermann zum vorübergehenden Aufstellen von mitgebrachten Wohnwagen oder Zelten zugänglich ist.

Erholungsheim

Beherbergungsstätte für Angehörige bestimmter Personengruppen, in der Speisen und Getränke nur an Hausgäste abgegeben werden.

Ferienhaus

Jedermann zugängliche, in Wohneinheiten gegliederte Beherbergungsstätte ohne Abgabe von Speisen und Getränken, aber mit Kochgelegenheit in den Wohneinheiten.

Ferienzentrum

Beherbergungsstätte, die jedermann zugänglich ist und nach Einrichtung und Zweckbestimmung dazu dient, wahlweise unterschiedliche Wohn- und Aufenthaltsmöglichkeiten zum vorübergehenden Aufenthalt sowie gleichzeitig Freizeiteinrichtungen in Verbindung mit Einkaufsquellen und persönlichen Dienstleistungen anzubieten.

Herkunftsland

Für die Erfassung ist grundsätzlich der ständige Wohnsitz oder gewöhnliche Aufenthalt der Gäste maßgebend, nicht dagegen deren Staatsangehörigkeit (Nationalität).

Hotel

Jedermann zugängliche Beherbergungs- und Bewirtschaftungsstätte mit herkömmlichem Dienstleistungsangebot in der Mehrzahl ihrer Beherbergungseinheiten und mit wenigstens einem Vollrestaurant, auch für Passanten, mit besonderen Aufenthaltsräumen für Hausgäste.

Hotel garni

Jedermann zugängliche Beherbergungsstätte, in der an Hausgäste höchstens Frühstück abgegeben wird.

Jugendherberge

Beherbergungsstätte vorzugsweise für Jugendliche sowie für Angehörige der sie tragenden Organisation, in der Speisen und Getränke nur an Hausgäste abgegeben werden.

Pension

Jedermann zugängliche Beherbergungsstätte, in der Speisen und Getränke nur an Hausgäste abgegeben werden.

Übernachtungen

Zahl der Übernachtungen von Gästen, die im Berichtszeitraum ankamen oder aus dem vorherigen Berichtszeitraum noch anwesend waren.

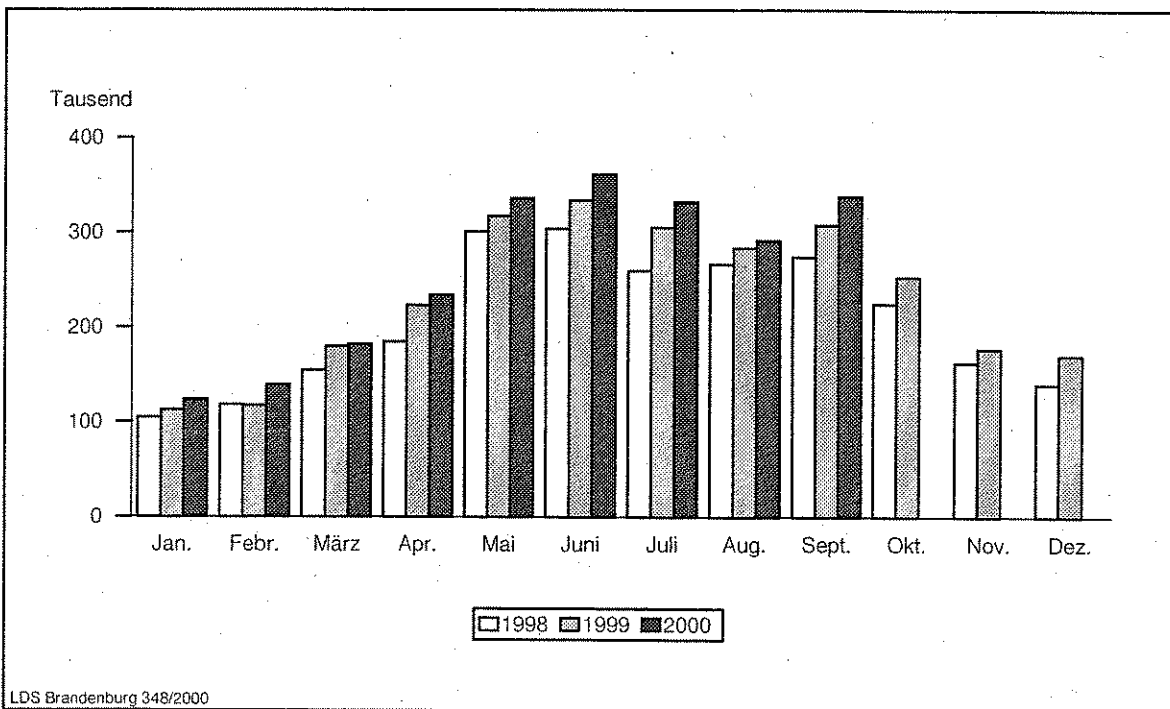
Zeichenerklärung (nach DIN 55 301)

- 0 weniger als die Hälfte von 1 in der letzten besetzten Stelle, jedoch mehr als nichts
- nichts vorhanden (genau Null)
- . Zahlenwert unbekannt oder geheim zu halten
- x Tabellenfach gesperrt, weil Aussage nicht sinnvoll (z.B. bei Vorjahresvergleichen ohne Basiswert)
- ... Angabe fällt erst später an
- + oder - aus technischen Gründen sind nur die Minusveränderungen (-) jeweils vor der Zahl gekennzeichnet; anderenfalls liegt eine Zunahme vor

I. Zusammenfassende Übersichten nach Zeitvergleichen

1. Ankünfte von Gästen in Beherbergungsstätten

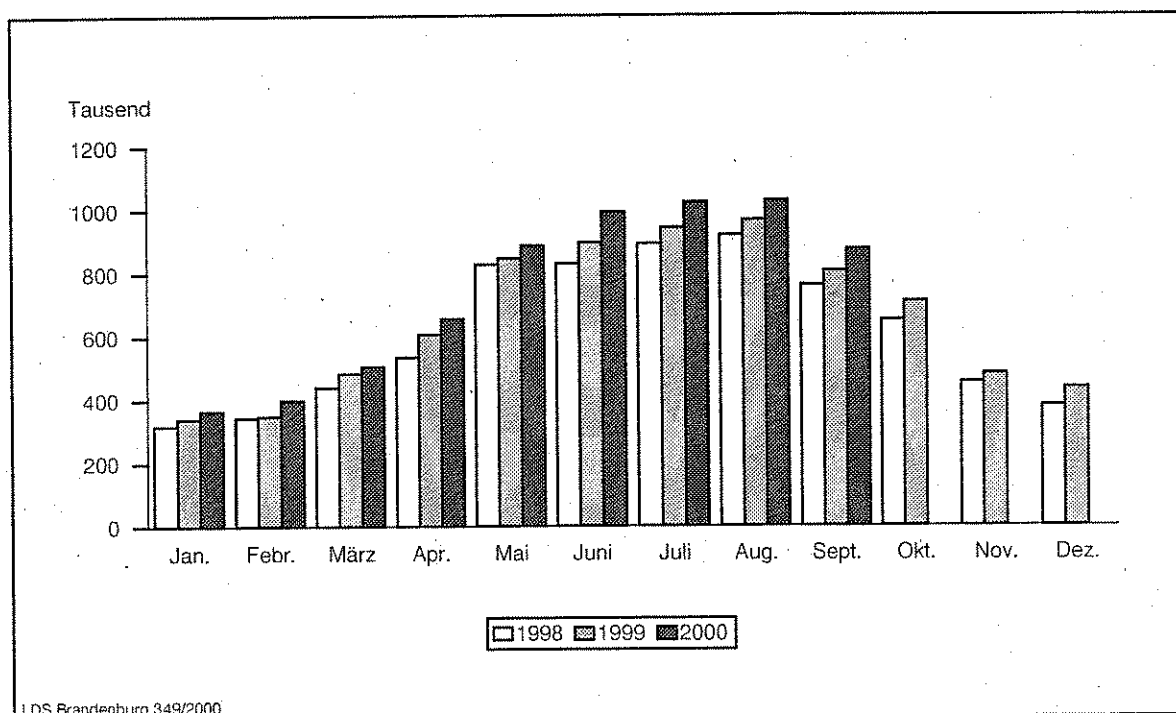
Zeitraum	1995	1996	1997	1998	1999	2000
	Anzahl					
Januar	94 722	94 938	105 761	104 585	112 838	123 751
Februar	99 779	100 159	118 977	118 319	117 093	138 911
März	136 172	137 609	152 923	154 472	179 733	181 705
April	162 573	179 270	202 924	184 587	222 937	234 022
Mai	249 818	278 683	293 596	300 851	317 450	336 029
Juni	260 070	270 850	278 561	303 738	333 683	361 024
Juli	215 197	224 111	230 990	259 783	305 244	332 046
August	228 706	246 965	255 103	266 576	283 576	291 781
September	246 439	262 263	267 426	274 273	307 720	337 859
Oktober	185 814	214 482	221 644	224 691	252 896	...
November	147 222	163 442	156 660	162 485	177 156	...
Dezember	114 236	135 619	130 741	139 759	170 153	...
Winterhalbjahr ¹⁾	725 590	773 434	879 646	849 364	934 845	1 025 698
Sommerhalbjahr ²⁾	1 386 044	1 497 354	1 547 320	1 629 912	1 800 569	...
Jahr	2 140 748	2 308 391	2 415 306	2 494 119	2 780 479	...



1) November des vorhergehenden Jahres bis einschließlich April des jeweiligen Jahres
 2) Mai bis einschließlich Oktober

2. Übernachtungen von Gästen in Beherbergungsstätten

Zeitraum	1995	1996	1997	1998	1999	2000
	Anzahl					
Januar	301 043	319 029	345 950	317 802	339 632	364 181
Februar	316 457	347 094	372 940	342 974	348 180	398 598
März	416 179	436 158	477 187	438 751	482 812	504 856
April	496 475	549 954	589 684	534 070	606 040	655 038
Mai	699 777	810 697	834 959	826 664	845 918	886 264
Juni	742 066	837 568	824 152	829 108	894 755	991 729
Juli	792 819	889 506	861 742	891 770	942 592	1 022 769
August	700 427	768 692	806 236	918 397	965 745	1 027 553
September	703 722	761 100	737 326	760 768	804 810	873 536
Oktober	571 597	654 337	654 621	650 316	709 021	...
November	449 429	493 179	442 612	453 828	480 736	...
Dezember	354 664	402 349	365 113	379 447	436 402	...
Winterhalbjahr ¹⁾	2 227 545	2 456 328	2 681 289	2 441 322	2 609 939	2 839 811
Sommerhalbjahr ²⁾	4 210 408	4 721 900	4 719 036	4 877 023	5 162 841	...
Jahr	6 544 655	7 269 663	7 312 522	7 343 895	7 856 643	...



LDS Brandenburg 349/2000

1) November des vorhergehenden Jahres bis einschließlich April des jeweiligen Jahres

2) Mai bis einschließlich Oktober

3. Auslastung der angebotenen Bettenkapazität in Beherbergungsstätten *)

Zeitraum	1995	1996	1997	1998	1999	2000
	Anzahl					
Januar	24,8	21,8	20,7	18,1	17,9	18,9
Februar	28,3	24,9	24,1	20,8	20,0	22,1
März	32,4	28,5	27,1	23,8	24,3	25,6
April	36,6	32,9	32,2	28,2	30,1	32,4
Mai	44,4	41,7	40,9	38,7	37,8	39,4
Juni	46,7	43,2	40,9	39,2	40,9	45,2
Juli	47,3	44,4	41,6	40,5	41,8	44,7
August	41,2	37,8	38,5	42,0	42,7	45,1
September	42,8	39,4	36,7	36,4	36,9	40,2
Oktober	34,7	34,2	32,6	31,2	32,7	...
November	30,2	28,5	24,5	23,7	24,7	...
Dezember	24,2	23,5	20,6	19,9	22,1	...
Winterhalbjahr ¹⁾	30,2	27,3	26,1	22,8	22,8	24,4
Sommerhalbjahr ²⁾	42,8	40,1	38,6	38,1	38,9	...
Jahr	36,8	34,2	32,3	30,9	31,6	...

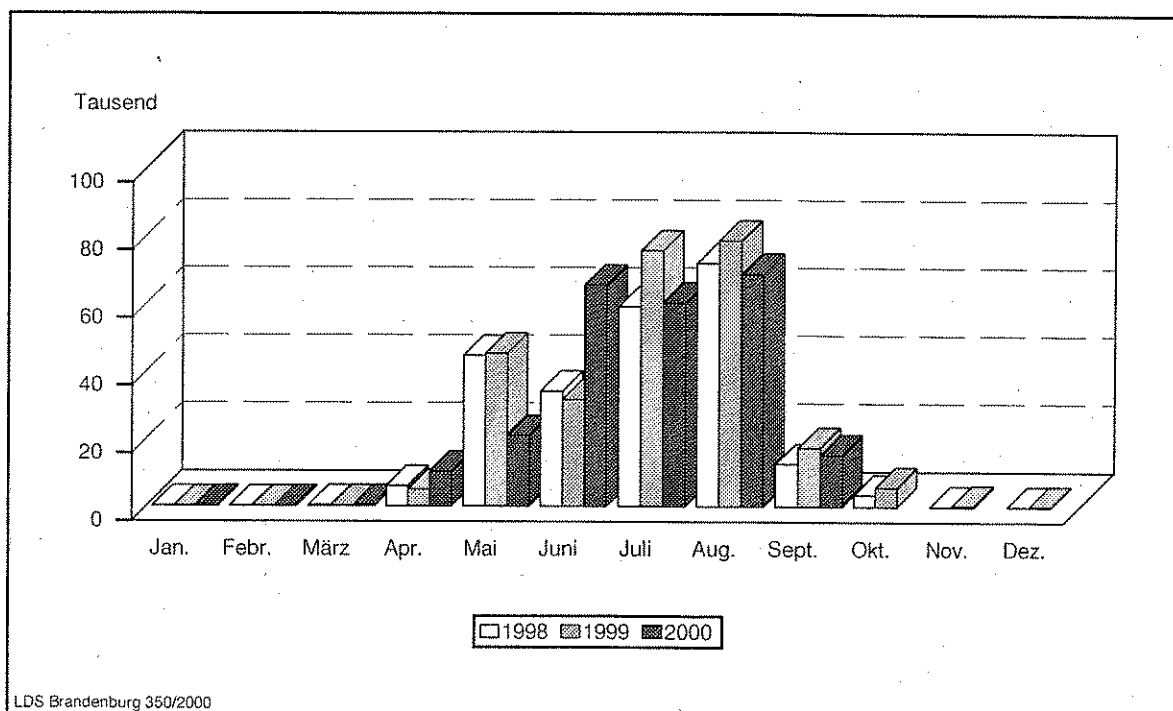
*) Rechnerischer Wert (Übernachtungen/angebotene Bettentage) x 100

1) November des vorhergehenden Jahres bis einschließlich April des jeweiligen Jahres

2) Mai bis einschließlich Oktober

4. Ankünfte von Gästen auf Campingplätzen mit Urlaubscamping

Zeitraum	1995	1996	1997	1998	1999	2000
	Anzahl					
Januar	132	211	195	104	117	189
Februar	169	164	176	130	146	111
März	294	424	1 538	274	293	342
April	6 236	4 696	3 540	5 952	4 943	10 299
Mai	28 154	36 681	46 648	44 431	45 116	20 892
Juni	58 052	46 140	46 796	33 959	31 458	65 308
Juli	115 899	80 256	80 823	58 890	75 542	60 111
August	74 007	51 594	71 800	71 816	78 446	68 678
September	17 852	12 719	16 036	12 568	17 431	15 233
Oktober	6 050	4 856	4 490	3 522	5 737	...
November	294	264	315	159	394	...
Dezember	324	297	545	153	220	...
Winterhalbjahr ¹⁾	7 518	6 113	6 010	7 320	5 811	11 555
Sommerhalbjahr ²⁾	300 014	232 246	266 593	225 186	253 730	...
Jahr	307 463	238 302	272 902	231 958	259 843	...

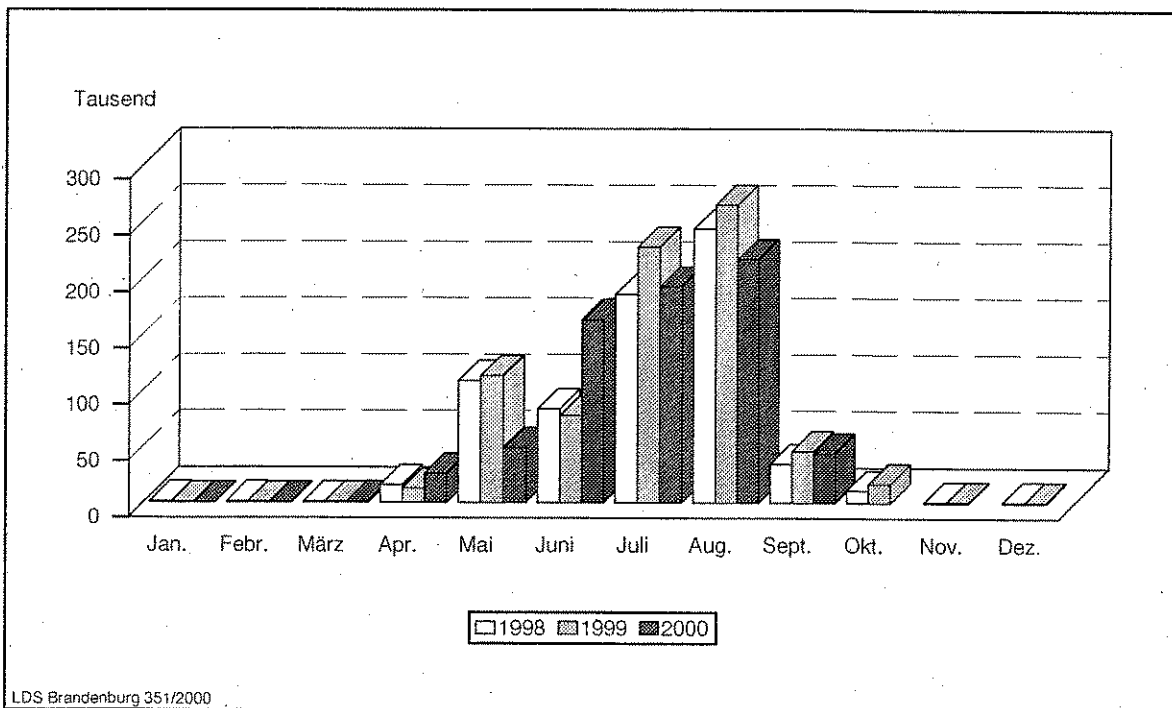


1) November des vorhergehenden Jahres bis einschließlich April des jeweiligen Jahres

2) Mai bis einschließlich Oktober

5. Übernachtungen von Gästen auf Campingplätzen mit Urlaubscamping

Zeitraum	1995	1996	1997	1998	1999	2000
	Anzahl					
Januar	888	1 109	785	1 068	492	474
Februar	1 030	1 666	1 092	1 061	622	588
März	1 227	2 026	4 586	855	970	1 054
April	15 356	13 882	8 732	15 582	12 575	25 824
Mai	73 332	97 548	115 678	108 055	112 458	48 800
Juni	177 217	148 011	122 544	83 047	77 205	162 232
Juli	438 045	316 314	282 084	184 717	226 550	191 539
August	224 131	153 877	237 865	242 707	263 876	215 852
September	52 342	35 724	44 162	34 353	45 673	43 783
Oktober	18 896	14 845	14 852	10 819	16 995	...
November	2 735	1 667	2 049	812	1 018	...
Dezember	2 217	1 485	1 786	869	750	...
Winterhalbjahr ¹⁾	22 557	23 635	18 347	22 401	16 340	29 708
Sommerhalbjahr ²⁾	983 963	766 319	817 185	663 698	742 757	...
Jahr	1 007 416	788 154	836 215	683 945	759 184	...



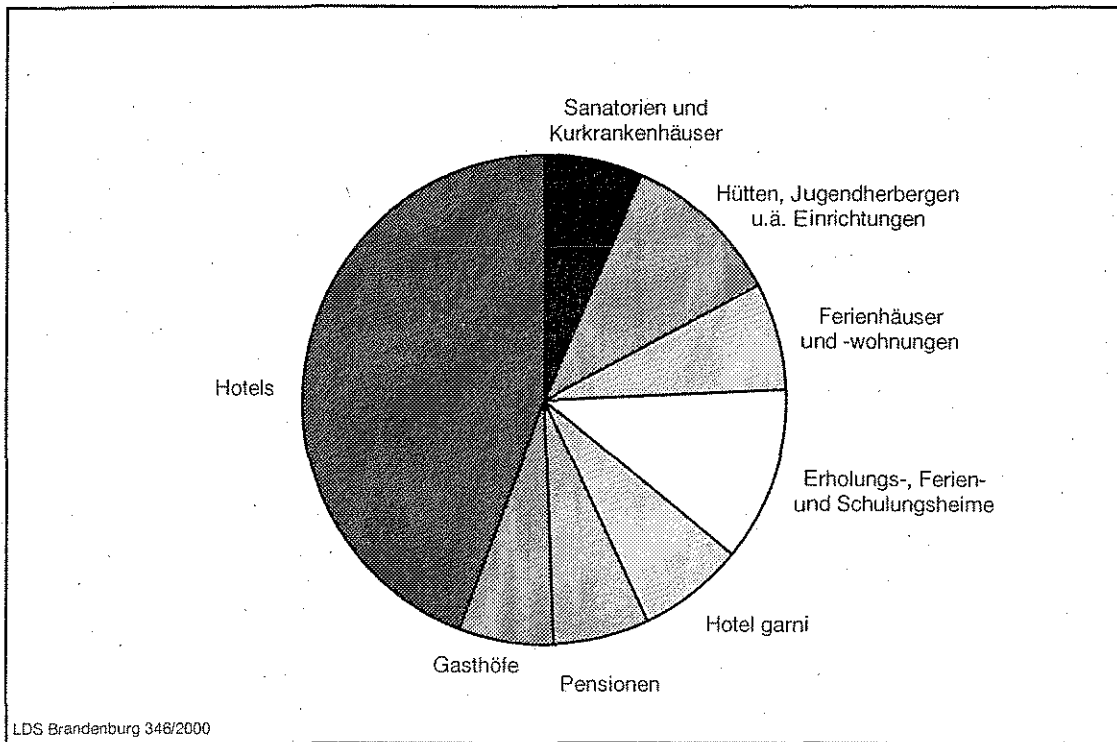
1) November des vorhergehenden Jahres bis einschließlich April des jeweiligen Jahres
 2) Mai bis einschließlich Oktober

II. Weitere Ergebnistabellen

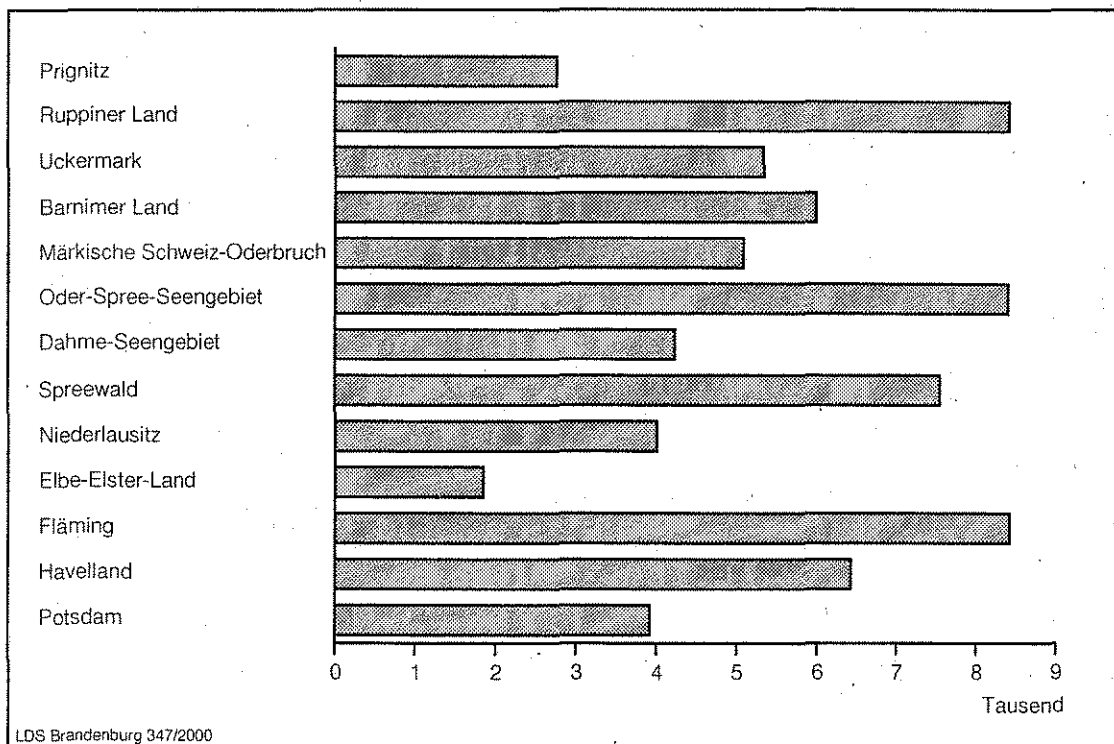
6. Beherbergungsarten am Ende des Monats nach Verwaltungsbezirken und Reisegebieten

Verwaltungsbezirk Reisegebiet	Beherbergungsstätten insgesamt	davon							
		Hotels	Gasthöfe	Pensionen	Hotels garnis	Erholungs-, Ferien- u. Schulungsheime	Ferienhäuser und -wohnungen	Hütten, Jugendherbergen u.ä. Einrichtungen	Vorsorge- und Reha-Kliniken
Anzahl am 30.09.2000									
Verwaltungsbezirk									
Kreisfreie Städte									
Brandenburg an der Havel	21	5	2	7	4	-	2	1	-
Cottbus	23	13	3	2	2	2	-	1	-
Frankfurt (Oder)	15	7	6	-	1	1	-	-	-
Potsdam	30	18	-	3	5	2	-	2	-
Landkreise									
Barnim	89	31	15	11	7	11	8	5	1
dar.: Eberswalde	4	2	-	1	1	-	-	-	-
Dahme-Spreewald	125	38	19	20	8	14	15	10	1
Elbe-Elster	61	18	15	10	3	6	4	3	2
Havelland	68	16	11	19	8	4	6	4	-
Märkisch-Oderland	100	35	10	13	10	10	6	11	5
Oberhavel	91	35	18	13	5	7	11	1	1
Oberspreewald-Lausitz	75	29	14	21	2	3	2	4	-
Oder-Spree	132	29	19	16	15	15	23	12	3
dar.: Eisenhüttenstadt	6	1	2	-	2	1	-	-	-
Ostprignitz-Ruppin	125	43	19	24	4	8	20	4	3
Potsdam-Mittelmark	138	57	19	18	11	11	14	4	4
Prignitz	56	22	12	10	3	3	-	5	1
Spree-Neiße	90	32	14	15	9	8	5	6	1
Teltow-Fläming	84	30	13	17	11	7	5	1	-
Uckermark	111	31	21	19	3	11	14	10	2
dar.: Schwedt	8	3	1	2	-	-	-	2	-
Land Brandenburg	1 434	489	230	238	111	123	135	84	24
Reisegebiet									
Prignitz	78	28	17	13	4	6	4	5	1
Ruppiner Land	194	72	32	34	8	12	27	5	4
Uckermark	111	31	21	19	3	11	14	10	2
Barnimer Land	89	31	15	11	7	11	8	5	1
Märkische Schweiz-Oderbruch	100	35	10	13	10	10	6	11	5
Oder-Spree-Seengebiet	139	36	21	14	16	16	21	12	3
Dahme-Seengebiet	69	23	9	9	7	9	7	5	-
Spreewald	158	51	31	34	9	11	12	8	2
Niederlausitz	94	38	14	17	5	7	5	8	-
Elbe-Elster-Land	61	18	15	10	3	6	4	3	2
Fläming	162	67	22	29	16	11	10	4	3
Havelland	149	41	23	32	18	11	17	6	1
Potsdam	30	18	-	3	5	2	-	2	-

7. Anteil der in den einzelnen Beherbergungsarten angebotenen Bettenkapazität an den angebotenen Betten/Schlafgelegenheiten aller Beherbergungsstätten im Land Brandenburg



8. Bestand der in den Beherbergungsstätten des Landes Brandenburg angebotenen Bettenkapazität nach Reisegebieten



9. Beherbergungsstätten, Gästebetten und Kapazitätsauslastung am Ende des Berichtsmonats nach Verwaltungsbezirken und Reisegebieten

Verwaltungsbezirk Reisegebiet	Beherbergungsstätten		Betten/Schlafgelegenheiten					Betten insgesamt je 1000 Einwohner	
	ins- gesamt	darunter	ins- gesamt	darunter angebotene			durchschnittliche Auslastung ¹⁾		
		geöffnete		Ist	Verän- derung zum Vor- jahres- stichtag	Auslastung			
						September 2000			seit Jahres- beginn
Anzahl am 30.09.2000				Prozent			Anzahl		
Verwaltungsbezirk									
Kreisfreie Städte									
Brandenburg an der Havel	21	20	893	868	12,1	26,4	22,2	11,3	
Cottbus	23	23	2 183	2 159	- 1,1	42,1	28,6	19,7	
Frankfurt (Oder)	15	15	1 051	1 041	- 1,3	31,9	26,1	14,2	
Potsdam	30	29	3 969	3 920	2,5	57,6	41,3	30,8	
Landkreise									
Barnim	89	86	6 376	5 982	- 3,5	43,9	38,5	38,0	
dar.: Eberswalde	4	4	230	230	- 17,6	25,3	21,4	5,1	
Dahme-Spreewald	125	124	7 359	6 407	0,7	42,1	39,2	46,8	
Elbe-Elster	61	61	1 893	1 850	- 1,4	34,4	34,3	14,2	
Havelland	68	61	2 616	2 141	- 1,0	30,2	29,6	18,0	
Märkisch-Oderland	100	95	5 327	5 090	- 4,2	40,9	40,2	28,6	
Oberhavel	91	87	4 004	3 901	- 2,1	33,1	27,9	21,2	
Oberspreewald-Lausitz	75	73	3 427	3 305	- 3,0	40,3	35,2	23,1	
Oder-Spree	132	131	7 747	7 493	3,2	32,0	30,8	39,4	
dar.: Eisenhüttenstadt	6	6	579	570	- 1,6	28,9	26,9	13,5	
Ostprignitz-Ruppin	125	120	5 592	5 321	1,7	38,8	37,1	48,9	
Potsdam-Mittelmark	138	135	8 258	7 987	0,5	41,4	37,7	40,1	
Prignitz	56	56	1 951	1 947	6,0	41,4	38,9	20,1	
Spree-Neiße	90	86	3 919	3 762	- 5,5	42,4	34,1	25,2	
Teltow-Fläming	84	83	3 911	3 854	1,1	39,7	33,9	24,7	
Uckermark	111	107	5 685	5 344	- 0,3	43,3	37,2	36,9	
dar.: Schwedt	8	8	349	309	- 14,6	35,2	29,1	8,5	
Land Brandenburg	1 434	1 392	76 161	72 372	- 0,3	40,2	35,6	29,3	
Reisegebiet									
Prignitz	78	78	2 782	2 763	5,8	37,1	35,6	22,8	
Ruppiner Land	194	185	8 765	8 406	- 0,4	37,3	33,6	31,4	
Uckermark	111	107	5 685	5 344	- 0,3	43,3	37,2	36,9	
Barnimer Land	89	86	6 376	5 982	- 3,5	43,9	38,5	38,0	
Märkische Schweiz-Oderbruch	100	95	5 327	5 090	- 4,2	40,9	40,2	28,6	
Oder-Spree-Seengebiet	139	138	8 652	8 390	2,7	32,0	30,4	32,5	
Dahme-Seengebiet	69	69	5 156	4 231	- 0,9	39,6	37,6	50,4	
Spreewald	158	156	7 643	7 543	1,9	50,8	38,8	32,8	
Niederlausitz	94	89	4 235	4 003	- 9,2	26,7	26,9	17,6	
Elbe-Elster-Land	61	61	1 893	1 850	- 1,4	34,4	34,3	14,2	
Fläming	162	160	8 635	8 420	0,1	42,5	37,3	29,1	
Havelland	149	139	7 043	6 430	2,4	33,2	31,2	24,2	
Potsdam	30	29	3 969	3 920	2,5	57,6	41,3	30,8	

1) Rechnerischer Wert (Übernachtungen/angebotene Bettentage) x 100

10. Beherbergungsarten am Ende des Monats nach Größenklassen und Kapazitätsauslastung

Beherbergungsarten mit ... bis ... Gästebetten	Beherbergungsstätten		Betten/Schlafgelegenheiten						
	ins- gesamt	darunter	ins- gesamt	darunter angebotene					
		geöffnete		ist	Veränderung zum Vorjah- resstichtag	durchschnittliche Auslastung ¹⁾			
	Anzahl am 30.09.2000			Prozent					
						September 2000		seit Jahres- beginn	
Hotels									
9 - 11	14	13	144	134	44,1	28,9	26,0		
12 - 14	30	28	390	363	- 8,8	26,3	22,8		
15 - 19	41	41	699	688	8,3	27,5	22,3		
20 - 29	82	81	1 946	1 909	0,9	30,9	26,1		
30 - 99	235	232	12 125	11 732	- 0,4	40,0	30,1		
100 - 249	66	65	9 329	9 024	- 1,0	44,2	33,1		
250 - 499	15	15	4 722	4 718	1,4	49,8	37,7		
500 - 999	6	6	3 527	3 527	1,4	50,0	37,7		
Zusammen	489	481	32 882	32 095	0,1	42,7	32,4		
Gasthöfe									
9 - 11	48	47	480	470	2,2	23,5	22,2		
12 - 14	43	42	552	540	13,0	30,1	24,9		
15 - 19	55	54	930	891	- 3,2	29,0	24,8		
20 - 29	46	46	1 082	1 060	- 4,6	29,8	24,6		
30 - 99	38	37	1 604	1 553	- 8,1	24,7	20,9		
Zusammen	230	226	4 648	4 514	- 3,1	27,3	23,2		
Pensionen									
9 - 11	57	54	568	540	10,7	30,2	25,3		
12 - 14	60	58	780	752	- 1,1	30,7	27,7		
15 - 19	45	42	743	678	6,6	29,6	26,0		
20 - 29	39	38	908	882	3,4	32,2	27,1		
30 - 99	35	32	1 663	1 455	- 17,0	30,9	28,0		
100 - 249	2	2	268	268	-	.	.		
250 - 499	-	-	-	-	-	-	-		
Zusammen	238	226	4 930	4 575	- 3,8	31,8	27,6		
Hotels garnis									
9 - 11	9	9	95	95	126,2	37,6	36,1		
12 - 14	7	7	92	92	2,2	28,1	25,3		
15 - 19	16	16	259	259	- 2,6	24,3	21,9		
20 - 29	32	30	762	704	- 10,2	34,3	28,8		
30 - 99	32	32	1 695	1 656	- 13,8	43,9	31,8		
100 - 249	13	13	1 941	1 843	22,0	45,1	41,9		
250 - 499	2	2	633	633	- 39,0	.	.		
Zusammen	111	109	5 477	5 282	- 6,5	37,9	32,5		

1) Rechnerischer Wert (Übernachtungen/angebotene Bettentage) x 100

Noch: 10. Beherbergungsarten am Ende des Monats nach Größenklassen und Kapazitätsauslastung

Beherbergungsarten mit ... bis ... Gästebetten	Beherbergungsstätten		Betten/Schlafgelegenheiten					
	ins- gesamt	darunter	ins- gesamt	darunter angebotene		durchschnittliche Auslastung ¹⁾		
		geöffnete		Ist	Veränderung zum Vorjah- resstichtag	September 2000	seit Jahresbeginn	
	Anzahl am 30.09.2000				Prozent			
Erholungs-, Ferien- und Schulungsheime								
12 - 14	-	-	-	-	-	-	-	-
15 - 19	1	1	19	19	- 59,6	.	.	.
20 - 29	22	22	544	538	- 6,3	27,6	28,9	28,9
30 - 99	78	76	4 248	3 905	- 4,8	33,1	36,2	36,2
100 - 249	19	18	2 731	2 623	13,1	38,2	35,3	35,3
250 - 499	2	2	677	674	- 24,9	.	.	.
500 - 999	1	1	542	542	-	.	.	.
Zusammen	123	120	8 761	8 301	- 2,1	35,7	35,2	35,2
Ferienhäuser und -wohnungen								
9 - 11	6	6	62	62	- 13,9	14,2	18,3	18,3
12 - 14	20	19	252	238	38,4	21,7	29,4	29,4
15 - 19	24	23	400	377	7,1	23,1	26,5	26,5
20 - 29	28	26	670	612	11,3	20,2	25,0	25,0
30 - 99	48	48	2 446	2 392	12,1	26,9	36,5	36,5
100 - 249	8	8	1 068	1 068	2,1	26,8	32,4	32,4
250 - 499	-	-	-	-	-	-	-	-
500 - 999	1	1	600	300	-	.	.	.
Zusammen	135	131	5 498	5 049	9,2	26,2	32,8	32,8
Hütten, Jugendherbergen u. ä. Einrichtungen								
12 - 14	1	1	14	14	-	.	.	.
15 - 19	3	2	50	34	-	.	.	.
20 - 29	12	11	303	279	10,3	19,1	26,5	26,5
30 - 99	47	44	2 629	2 452	5,5	26,2	29,6	29,6
100 - 249	16	13	2 332	1 808	- 0,7	36,3	41,4	41,4
250 - 499	2	2	922	922	5,7	.	.	.
500 - 999	2	2	1 778	1 186	0,6	.	.	.
1000 und mehr	1	1	1 254	1 232	- 1,8	40,0	37,3	37,3
Zusammen	84	76	9 282	7 927	2,3	30,3	35,3	35,3

1) Rechnerischer Wert (Übernachtungen/angebotene Bettentage) x 100

Noch: 10. Beherbergungsarten am Ende des Berichtsmonats nach Größenklassen und Kapazitätsauslastung

Beherbergungsarten mit ... bis ... Gästebetten	Beherbergungsstätten		Betten/Schlafgelegenheiten					
	ins- gesamt	darunter	ins- gesamt	darunter angebotene				
		geöffnete		lst	Veränderung z. Vorjah- resstichtag	durchschnittliche Auslastung ¹⁾		
				September 2000	seit Jahresbeginn			
Anzahl am 30.09.2000				Prozent				
Vorsorge- und Reha-Kliniken								
20 - 29	-	-	-	-	-	-	-	.
30 - 99	5	4	290	236	31,1	66,0	64,1	
100 - 249	17	17	3 452	3 452	7,1	86,7	83,9	
250 - 499	1	1	282	282	- 44,7	.	.	
500 - 999	1	1	659	659	-	.	.	
Zusammen	24	23	4 683	4 629	0,8	86,3	83,1	
Beherbergungsarten insgesamt								
9 - 11	134	129	1 349	1 301	12,6	27,4	24,5	
12 - 14	161	155	2 080	1 999	4,6	28,7	26,0	
15 - 19	185	179	3 100	2 946	1,9	27,5	24,3	
20 - 29	261	254	6 215	5 984	- 0,9	29,4	26,6	
30 - 99	518	505	26 700	25 381	- 2,0	35,4	31,2	
100 - 249	141	136	21 121	20 086	4,0	49,2	43,9	
250 - 499	22	22	7 236	7 229	- 9,3	42,6	36,5	
500 - 999	11	11	7 106	6 214	0,9	49,6	43,0	
1000 und mehr	1	1	1 254	1 232	- 1,8	40,0	37,3	
Insgesamt	1 434	1 392	76 161	72 372	- 0,3	40,2	35,6	

1) Rechnerischer Wert (Übernachtungen/angebotene Bettentage) x 100

11. Ankünfte der Gäste in Beherbergungsstätten im September 2000 nach Verwaltungsbezirken und Reisegebieten sowie nach zusammengefassten Gästegruppen

Verwaltungsbezirk Reisegebiet	Ankünfte insgesamt		davon Gäste aus			
			der BRD		dem Ausland	
	Ist	Veränderung z. Vorjahresmon.	Ist	Veränderung z. Vorjahresmon.	Ist	Veränderung z. Vorjahresmon.
	Anzahl	Prozent	Anzahl	Prozent	Anzahl	Prozent
	Verwaltungsbezirk					
Kreisfreie Städte						
Brandenburg an der Havel	3 632	37,5	3 002	31,7	630	74,0
Cottbus	13 301	- 0,7	12 661	- 2,9	640	82,3
Frankfurt (Oder)	5 131	- 6,2	4 317	- 10,9	814	30,7
Potsdam	33 732	4,6	30 012	0,7	3 720	51,0
Landkreise						
Barnim	25 690	24,6	22 462	13,4	3 228	297,0
dar.: Eberswalde	592	- 14,9	577	- 11,0	15	- 68,7
Dahme-Spreewald	35 533	19,1	32 238	14,9	3 295	87,4
Elbe-Elster	5 272	13,3	5 112	15,4	160	- 28,9
Havelland	8 660	9,1	8 366	8,2	294	42,0
Märkisch-Oderland	19 941	0,4	17 519	- 0,8	2 422	9,6
Oberhavel	19 475	12,6	17 697	9,9	1 778	50,2
Oberspreewald-Lausitz	16 782	11,9	16 216	12,0	566	10,3
Oder-Spree	23 642	6,6	22 875	5,9	767	35,0
dar.: Eisenhüttenstadt	1 298	- 9,8	1 152	- 14,4	146	57,0
Ostprignitz-Ruppin	20 634	10,7	20 075	11,3	559	- 9,5
Potsdam-Mittelmark	35 631	7,3	33 028	6,3	2 603	21,6
Prignitz	7 593	16,2	7 393	16,2	200	16,3
Spree-Neiße	18 730	6,4	18 469	6,9	261	- 17,7
Teltow-Fläming	21 798	8,0	18 002	1,4	3 796	55,8
Uckermark	22 682	11,1	22 212	11,8	470	- 14,9
dar.: Schwedt	1 538	4,1	1 416	3,3	122	15,1
Land Brandenburg	337 859	9,8	311 656	7,4	26 203	49,6
	Reisegebiet					
Prignitz	10 370	17,2	10 019	17,2	351	16,2
Ruppiner Land	37 332	11,0	35 146	10,0	2 186	30,7
Uckermark	22 682	11,1	22 212	11,8	470	- 14,9
Barnimer Land	25 690	24,6	22 462	13,4	3 228	297,0
Märkische Schweiz-Oderbruch	19 941	0,4	17 519	- 0,8	2 422	9,6
Oder-Spree-Seengebiet	28 377	4,7	26 796	3,4	1 581	33,0
Dahme-Seengebiet	25 304	26,9	22 146	20,8	3 158	96,3
Spreewald	45 280	4,7	44 225	4,2	1 055	29,8
Niederlausitz	14 158	7,8	13 609	7,9	549	5,8
Elbe-Elster-Land	5 272	13,3	5 112	15,4	160	- 28,9
Fläming	44 177	10,8	38 034	7,1	6 143	40,4
Havelland	25 544	6,1	24 364	4,5	1 180	53,0
Potsdam	33 732	4,6	30 012	0,7	3 720	51,0

12. Ankünfte der Gäste in Beherbergungsstätten von Januar bis September 2000 nach Verwaltungsbezirken und Reisegebieten sowie nach zusammengefassten Gästegruppen

Verwaltungsbezirk Reisegebiet	Ankünfte insgesamt		davon Gäste aus			
			der BRD		dem Ausland	
	Ist	Veränderung z. Vorjahreszeitr.	Ist	Veränderung z. Vorjahreszeitr.	Ist	Veränderung z. Vorjahreszeitr.
	Anzahl	Prozent	Anzahl	Prozent	Anzahl	Prozent
	Verwaltungsbezirk					
Kreisfreie Städte						
Brandenburg an der Havel	22 257	9,1	19 683	8,1	2 574	17,3
Cottbus	81 314	0,3	77 343	- 0,8	3 971	28,6
Frankfurt (Oder)	39 713	8,1	34 297	6,3	5 416	20,9
Potsdam	201 387	- 2,5	178 063	- 6,7	23 324	48,4
Landkreise						
Barnim	167 261	4,4	156 046	0,1	11 215	158,9
dar.: Eberswalde	4 540	- 13,2	4 283	- 13,2	257	- 14,3
Dahme-Spreewald	248 489	15,3	231 017	14,1	17 472	33,8
Elbe-Elster	40 289	2,0	39 353	1,8	936	9,3
Havelland	65 615	13,9	63 514	13,6	2 101	24,0
Märkisch-Oderland	154 932	9,7	140 212	10,4	14 720	3,8
Oberhavel	133 569	14,3	122 379	12,1	11 190	45,0
Oberspreewald-Lausitz	110 146	15,2	105 986	15,1	4 160	18,5
Oder-Spree	178 221	5,6	171 205	4,9	7 016	25,5
dar.: Eisenhüttenstadt	12 888	8,8	11 868	10,4	1 020	- 6,5
Ostprignitz-Ruppin	149 024	13,0	144 003	13,8	5 021	- 6,9
Potsdam-Mittelmark	253 575	5,2	232 066	3,2	21 509	33,7
Prignitz	53 689	6,1	52 066	6,2	1 623	2,6
Spree-Neiße	123 647	- 0,3	121 449	- 0,1	2 198	- 9,8
Teltow-Fläming	160 015	8,6	129 713	0,1	30 302	69,8
Uckermark	153 985	6,1	149 894	6,1	4 091	8,1
dar.: Schwedt	11 204	- 4,1	10 462	- 5,5	742	21,6
Land Brandenburg	2 337 128	7,2	2 168 289	5,4	168 839	36,6
	Reisegebiet					
Prignitz	75 175	6,2	72 083	6,4	3 092	0,8
Ruppiner Land	261 107	14,2	246 365	13,6	14 742	26,8
Uckermark	153 985	6,1	149 894	6,1	4 091	8,1
Barnimer Land	167 261	4,4	156 046	0,1	11 215	158,9
Märkische Schweiz-Oderbruch	154 932	9,7	140 212	10,4	14 720	3,8
Oder-Spree-Seengebiet	215 214	6,1	202 797	5,2	12 417	23,5
Dahme-Seengebiet	182 133	17,8	166 002	16,3	16 131	36,7
Spreewald	278 598	6,4	271 066	6,1	7 532	17,7
Niederlausitz	105 585	3,1	101 432	2,9	4 153	6,1
Elbe-Elster-Land	40 289	2,0	39 353	1,8	936	9,3
Fläming	318 757	9,0	269 703	3,3	49 054	57,6
Havelland	182 705	5,0	175 273	4,7	7 432	10,8
Potsdam	201 387	- 2,5	178 063	- 6,7	23 324	48,4

13. Übernachtungen der Gäste in Beherbergungsstätten im September 2000 nach Verwaltungsbezirken und Reisegebieten sowie nach zusammengefassten Gästegruppen

Verwaltungsbezirk Reisegebiet	Übernachtungen insgesamt		davon Gäste aus			
	Ist	Veränderung z. Vorjahresmon.	der BRD		dem Ausland	
			Ist	Veränderung z. Vorjahresmon.	Ist	Veränderung z. Vorjahresmon.
	Anzahl	Prozent	Anzahl	Prozent	Anzahl	Prozent
	Verwaltungsbezirk					
Kreisfreie Städte						
Brandenburg an der Havel	6 871	38,9	5 876	34,3	995	74,3
Cottbus	27 237	9,9	26 000	8,1	1 237	71,6
Frankfurt (Oder)	9 857	4,6	8 413	- 1,2	1 444	59,7
Potsdam	67 722	20,5	60 347	19,8	7 375	26,7
Landkreise						
Barnim	78 715	16,2	72 658	10,2	6 057	244,3
dar.: Eberswalde	1 749	- 5,5	1 718	0,4	31	- 77,9
Dahme-Spreewald	84 399	16,6	77 993	13,4	6 406	77,7
Elbe-Elster	19 077	11,6	18 608	15,3	469	- 51,4
Havelland	19 354	- 1,1	18 742	- 2,2	612	51,5
Märkisch-Oderland	62 467	- 4,2	56 765	- 6,4	5 702	24,4
Oberhavel	38 684	13,8	35 391	11,7	3 293	41,9
Oberspreewald-Lausitz	39 928	17,3	38 690	18,2	1 238	- 5,4
Oder-Spree	71 296	1,5	68 709	0,0	2 587	67,3
dar.: Eisenhüttenstadt	4 947	- 8,8	4 592	- 11,4	355	44,3
Ostprignitz-Ruppin	61 902	2,1	61 006	2,7	896	- 26,2
Potsdam-Mittelmark	99 263	4,9	93 354	3,8	5 909	24,8
Prignitz	24 192	12,0	23 916	13,4	276	- 45,5
Spree-Neiße	47 869	4,0	47 251	5,0	618	- 40,2
Teltow-Fläming	45 323	5,5	37 820	- 0,8	7 503	55,3
Uckermark	69 380	9,6	68 397	10,4	983	- 28,1
dar.: Schwedt	3 260	8,8	2 942	4,9	318	66,5
Land Brandenburg	873 536	8,5	819 936	7,0	53 600	40,3
	Reisegebiet					
Prignitz	30 792	14,4	30 199	15,4	593	- 20,3
Ruppiner Land	93 986	5,3	90 114	4,8	3 872	17,5
Uckermark	69 380	9,6	68 397	10,4	983	- 28,1
Barnimer Land	78 715	16,2	72 658	10,2	6 057	244,3
Märkische Schweiz-Oderbruch	62 467	- 4,2	56 765	- 6,4	5 702	24,4
Oder-Spree-Seengebiet	79 953	1,6	75 922	- 0,4	4 031	64,7
Dahme-Seengebiet	53 558	21,2	47 395	16,1	6 163	83,3
Spreewald	115 005	10,3	112 871	10,4	2 134	6,2
Niederlausitz	32 070	7,5	30 868	8,1	1 202	- 7,2
Elbe-Elster-Land	19 077	11,6	18 608	15,3	469	- 51,4
Fläming	106 747	9,0	95 021	6,0	11 726	41,1
Havelland	64 064	- 0,1	60 771	- 1,9	3 293	47,3
Potsdam	67 722	20,5	60 347	19,8	7 375	26,7

14. Übernachtungen der Gäste in Beherbergungsstätten von Januar bis September 2000 nach Verwaltungsbezirken und Reisegebieten sowie nach zusammengefassten Gästegruppen

Verwaltungsbezirk Reisegebiet	Übernachtungen insgesamt		davon Gäste aus			
	Ist	Veränderung z. Vorjahreszeitr.	der BRD		dem Ausland	
			Ist	Veränderung z. Vorjahreszeitr.	Ist	Veränderung z. Vorjahreszeitr.
	Anzahl	Prozent	Anzahl	Prozent	Anzahl	Prozent
Verwaltungsbezirk						
Kreisfreie Städte						
Brandenburg an der Havel	45 804	9,4	40 078	7,0	5 726	30,5
Cottbus	169 308	2,3	160 843	1,6	8 465	20,0
Frankfurt (Oder)	74 809	12,0	64 893	8,8	9 916	38,6
Potsdam	434 001	19,8	383 075	18,0	50 926	35,7
Landkreise						
Barnim	600 850	0,9	575 413	- 1,3	25 437	101,7
dar.: Eberswalde	13 497	- 1,8	12 611	- 0,8	886	- 15,0
Dahme-Spreewald	686 275	15,5	647 865	14,1	38 410	45,4
Elbe-Elster	163 114	12,2	160 439	12,6	2 675	- 5,8
Havelland	177 234	13,6	171 910	14,3	5 324	- 5,4
Märkisch-Oderland	546 843	6,2	509 978	5,9	36 865	11,1
Oberhavel	295 002	12,6	272 989	11,3	22 013	32,3
Oberspreewald-Lausitz	279 546	14,6	272 125	14,7	7 421	9,7
Oder-Spree	570 789	1,7	547 113	1,2	23 676	14,9
dar.: Eisenhüttenstadt	41 168	- 5,8	37 868	- 5,8	3 300	- 5,7
Ostprignitz-Ruppin	513 690	18,5	505 495	19,0	8 195	- 7,6
Potsdam-Mittelmark	794 444	4,6	738 403	6,3	56 041	- 14,1
Prignitz	189 156	7,5	184 402	7,5	4 754	8,7
Spree-Neiße	331 470	- 0,7	326 800	0,2	4 670	- 39,0
Teltow-Fläming	343 024	4,5	280 449	- 3,6	62 575	67,5
Uckermark	509 165	4,0	499 275	3,8	9 890	14,3
dar.: Schwedt	24 798	- 9,6	22 720	- 13,0	2 078	57,4
Land Brandenburg	6 724 524	7,9	6 341 545	7,2	382 979	22,4
Reisegebiet						
Prignitz	242 381	8,3	235 656	8,4	6 725	6,0
Ruppiner Land	755 467	16,7	727 230	16,5	28 237	20,0
Uckermark	509 165	4,0	499 275	3,8	9 890	14,3
Barnimer Land	600 850	0,9	575 413	- 1,3	25 437	101,7
Märkische Schweiz-Oderbruch	546 843	6,2	509 978	5,9	36 865	11,1
Oder-Spree-Seengebiet	637 868	2,7	604 317	1,9	33 551	21,0
Dahme-Seengebiet	464 675	18,2	429 291	16,3	35 384	47,3
Spreewald	738 936	6,3	723 121	6,3	15 815	5,8
Niederlausitz	270 718	5,7	262 910	6,4	7 808	- 13,0
Elbe-Elster-Land	163 114	12,2	160 439	12,6	2 675	- 5,8
Fläming	825 695	9,7	726 131	5,9	99 564	48,2
Havelland	534 811	0,3	504 709	3,5	30 102	- 33,7
Potsdam	434 001	19,8	383 075	18,0	50 926	35,7

15. Durchschnittliche Aufenthaltsdauer der Gäste in Beherbergungsstätten im Berichtsmonat und seit Jahresbeginn nach Verwaltungsbezirken und Reisegebieten

Verwaltungsbezirk Reisegebiet	Durchschnittliche Aufenthaltsdauer der Gäste insgesamt ¹⁾		davon Gäste aus			
	September 2000	seit Jah- resbeginn	der BRD		dem Ausland	
			September 2000	seit Jah- resbeginn	September 2000	seit Jah- resbeginn
Tage						
	Verwaltungsbezirk					
Kreisfreie Städte						
Brandenburg an der Havel	1,9	2,1	2,0	2,0	1,6	2,2
Cottbus	2,0	2,1	2,1	2,1	1,9	2,1
Frankfurt (Oder)	1,9	1,9	1,9	1,9	1,8	1,8
Potsdam	2,0	2,2	2,0	2,2	2,0	2,2
Landkreise						
Barnim	3,1	3,6	3,2	3,7	1,9	2,3
dar.: Eberswalde	3,0	3,0	3,0	2,9	2,1	3,4
Dahme-Spreewald	2,4	2,8	2,4	2,8	1,9	2,2
Elbe-Elster	3,6	4,0	3,6	4,1	2,9	2,9
Havelland	2,2	2,7	2,2	2,7	2,1	2,5
Märkisch-Oderland	3,1	3,5	3,2	3,6	2,4	2,5
Oberhavel	2,0	2,2	2,0	2,2	1,9	2,0
Oberspreewald-Lausitz	2,4	2,5	2,4	2,6	2,2	1,8
Oder-Spree	3,0	3,2	3,0	3,2	3,4	3,4
dar.: Eisenhüttenstadt	3,8	3,2	4,0	3,2	2,4	3,2
Ostprignitz-Ruppin	3,0	3,4	3,0	3,5	1,6	1,6
Potsdam-Mittelmark	2,8	3,1	2,8	3,2	2,3	2,6
Prignitz	3,2	3,5	3,2	3,5	1,4	2,9
Spree-Neiße	2,6	2,7	2,6	2,7	2,4	2,1
Teltow-Fläming	2,1	2,1	2,1	2,2	2,0	2,1
Uckermark	3,1	3,3	3,1	3,3	2,1	2,4
dar.: Schwedt	2,1	2,2	2,1	2,2	2,6	2,8
Land Brandenburg	2,6	2,9	2,6	2,9	2,0	2,3
	Reisegebiet					
Prignitz	3,0	3,2	3,0	3,3	1,7	2,2
Ruppiner Land	2,5	2,9	2,6	3,0	1,8	1,9
Uckermark	3,1	3,3	3,1	3,3	2,1	2,4
Barnimer Land	3,1	3,6	3,2	3,7	1,9	2,3
Märkische Schweiz-Oderbruch	3,1	3,5	3,2	3,6	2,4	2,5
Oder-Spree-Seengebiet	2,8	3,0	2,8	3,0	2,5	2,7
Dahme-Seengebiet	2,1	2,6	2,1	2,6	2,0	2,2
Spreewald	2,5	2,7	2,6	2,7	2,0	2,1
Niederlausitz	2,3	2,6	2,3	2,6	2,2	1,9
Elbe-Elster-Land	3,6	4,0	3,6	4,1	2,9	2,9
Fläming	2,4	2,6	2,5	2,7	1,9	2,0
Havelland	2,5	2,9	2,5	2,9	2,8	4,1
Potsdam	2,0	2,2	2,0	2,2	2,0	2,2

1) Rechnerischer Wert (Übernachtungen/Ankünfte)

16. Ankünfte, Übernachtungen und durchschnittliche Aufenthaltsdauer der Gäste in Beherbergungsstätten im September 2000 nach Betriebsarten und zusammengefassten Gästegruppen

Betriebsart Ständiger Wohnsitz der Gäste	Ankünfte		Übernachtungen		Durchschnittliche Aufenthaltsdauer insgesamt ¹⁾
	Ist	Veränderung z. Vorjahresmon.	Ist	Veränderung z. Vorjahresmon.	
	Anzahl	Prozent	Anzahl	Prozent	Tage
Hotels	205 647	14,2	410 677	12,4	2,0
Bundesrepublik Deutschland	185 699	10,6	374 359	9,7	2,0
Ausland	19 948	62,9	36 318	49,9	1,8
Gasthöfe	16 124	0,7	36 765	3,9	2,3
Bundesrepublik Deutschland	15 731	0,7	35 282	3,6	2,2
Ausland	393	1,3	1 483	13,6	3,8
Pensionen	17 941	8,0	43 624	6,4	2,4
Bundesrepublik Deutschland	17 329	7,3	41 928	5,7	2,4
Ausland	612	35,1	1 696	27,6	2,8
Hotels garnis	25 302	5,9	59 986	3,7	2,4
Bundesrepublik Deutschland	21 152	2,2	49 807	- 3,2	2,4
Ausland	4 150	29,3	10 179	59,7	2,5
Zusammen Hotellerie	265 014	12,0	551 052	10,3	2,1
Bundesrepublik Deutschland	239 911	8,9	501 376	7,5	2,1
Ausland	25 103	54,0	49 676	49,5	2,0
Erholungs-, Ferien- und Schulungsheime	30 797	- 14,1	88 897	2,0	2,9
Bundesrepublik Deutschland	30 507	- 14,0	87 479	2,5	2,9
Ausland	290	- 16,7	1 418	- 19,8	4,9
Ferienhäuser und -wohnungen	10 047	20,1	39 172	- 0,7	3,9
Bundesrepublik Deutschland	9 929	19,6	38 821	- 0,8	3,9
Ausland	118	90,3	351	11,8	3,0
Hütten, Jugendherbergen u. ä.	26 883	23,6	74 568	22,9	2,8
Bundesrepublik Deutschland	26 191	25,0	72 413	25,2	2,8
Ausland	692	- 13,9	2 155	- 24,9	3,1
Vorsorge- u. Reha-Kliniken	5 118	- 0,5	119 847	1,7	23,4
Bundesrepublik Deutschland	5 118	- 0,5	119 847	1,7	23,4
Ausland	-	-	-	-	-
Betriebe insgesamt	337 859	9,8	873 536	8,5	2,6
Bundesrepublik Deutschland	311 656	7,4	819 936	7,0	2,6
Ausland	26 203	49,6	53 600	40,3	2,0

1) Rechnerischer Wert (Übernachtungen/Ankünfte)

17. Ankünfte, Übernachtungen und durchschnittliche Aufenthaltsdauer der Gäste in Beherbergungsstätten von Januar bis September 2000 nach Betriebsarten und zusammengefassten Gästegruppen

Betriebsart Ständiger Wohnsitz der Gäste	Ankünfte		Übernachtungen		Durchschnittliche Aufenthaltsdauer insgesamt ¹⁾
	Ist	Veränderung z. Vorjahreszeitr.	Ist	Veränderung z. Vorjahreszeitr.	
	Anzahl	Prozent	Anzahl	Prozent	Tage
Hotels	1 322 079	11,7	2 763 629	14,7	2,1
Bundesrepublik Deutschland	1 197 707	8,8	2 511 769	12,1	2,1
Ausland	124 372	50,7	251 860	50,1	2,0
Gasthöfe	116 572	2,3	270 498	2,3	2,3
Bundesrepublik Deutschland	112 514	1,6	256 410	0,6	2,3
Ausland	4 058	25,9	14 088	45,0	3,5
Pensionen	131 145	10,4	341 755	9,8	2,6
Bundesrepublik Deutschland	127 494	10,1	329 843	9,7	2,6
Ausland	3 651	22,4	11 912	11,5	3,3
Hotels garnis	199 653	11,5	473 250	2,8	2,4
Bundesrepublik Deutschland	171 735	12,6	402 993	6,9	2,3
Ausland	27 918	5,1	70 257	- 16,1	2,5
Zusammen Hotellerie	1 769 449	10,9	3 849 132	11,7	2,2
Bundesrepublik Deutschland	1 609 450	8,7	3 501 015	10,3	2,2
Ausland	159 999	38,8	348 117	28,0	2,2
Erholungs-, Ferien- und Schulungsheime	234 004	- 14,4	741 661	- 0,6	3,2
Bundesrepublik Deutschland	231 073	- 14,7	728 055	- 0,8	3,2
Ausland	2 931	23,8	13 606	10,7	4,6
Ferienhäuser und -wohnungen	79 371	18,0	372 031	14,0	4,7
Bundesrepublik Deutschland	78 405	18,2	367 799	14,7	4,7
Ausland	966	4,5	4 232	- 28,8	4,4
Hütten, Jugendherbergen u. ä.	208 573	3,8	709 990	2,2	3,4
Bundesrepublik Deutschland	203 635	3,9	692 990	3,1	3,4
Ausland	4 938	- 0,3	17 000	- 25,1	3,4
Vorsorge- u. Reha-Kliniken	45 731	5,0	1 051 710	3,3	23,0
Bundesrepublik Deutschland	45 726	5,1	1 051 686	3,3	23,0
Ausland	5	- 16,7	24	- 81,8	4,8
Betriebe insgesamt	2 337 128	7,2	6 724 524	7,9	2,9
Bundesrepublik Deutschland	2 168 289	5,4	6 341 545	7,2	2,9
Ausland	168 839	36,6	382 979	22,4	2,3

1) Rechnerischer Wert (Übernachtungen/Ankünfte)

18. Ankünfte, Übernachtungen und durchschnittliche Aufenthaltsdauer der Gäste in Beherbergungsstätten im September 2000 nach Herkunftsländern

Herkunftsland (ständiger Wohnsitz)	Ankünfte		Übernachtungen			Durchschnittliche Aufenthaltsdauer ²⁾ Tage
	Ist	Veränderung z. Vorjahresmon.	Ist	Veränderung z. Vorjahresmon.	Anteil ¹⁾	
	Anzahl	Prozent	Anzahl	Prozent		
Insgesamt	337 859	9,8	873 536	8,5	100	2,6
BRD	311 656	7,4	819 936	7,0	93,9	2,6
Ausland	26 203	49,6	53 600	40,3	6,1	2,0
Europa	19 583	48,1	40 196	38,2	75,0	2,1
Baltische Staaten	266	12,7	527	34,8	1,0	2,0
Belgien	598	41,7	1 239	50,5	2,3	2,1
Dänemark	1 414	3,4	2 390	- 6,9	4,5	1,7
Finnland	192	32,4	371	53,3	0,7	1,9
Frankreich	979	19,7	2 081	20,4	3,9	2,1
Griechenland	123	272,7	272	267,6	0,5	2,2
Vereinigtes Königreich	1 226	66,6	2 894	60,2	5,4	2,4
Republik Irland	37	- 61,5	106	- 63,8	0,2	2,9
Island	22	266,7	31	72,2	0,1	1,4
Italien	799	95,8	1 595	74,7	3,0	2,0
Luxemburg	38	0,0	131	63,8	0,2	3,4
Niederlande	2 653	11,8	5 104	12,2	9,5	1,9
Norwegen	2 671	500,2	3 068	405,4	5,7	1,1
Österreich	1 974	93,7	5 070	119,8	9,5	2,6
Polen	1 870	32,1	5 481	22,5	10,2	2,9
Portugal	230	259,4	550	217,9	1,0	2,4
Russland	742	3,3	1 843	- 4,3	3,4	2,5
Schweden	1 509	22,4	2 472	19,5	4,6	1,6
Schweiz	644	15,4	1 270	18,2	2,4	2,0
Spanien	351	102,9	645	27,7	1,2	1,8
Tschechische Republik	574	25,6	1 738	34,3	3,2	3,0
Türkei	49	- 39,5	146	- 48,6	0,3	3,0
Ungarn	197	47,0	403	7,5	0,8	2,0
sonstige europäische Länder	425	71,4	769	50,2	1,4	1,8

1) Bei Übernachtungen von Gästen aus der Bundesrepublik Deutschland und dem Ausland insgesamt: Anteil an allen Übernachtungen; sonst: Anteil an den Übernachtungen des Auslands insgesamt

2) Rechnerischer Wert (Übernachtungen/Ankünfte)

Noch: 18. Ankünfte, Übernachtungen und durchschnittliche Aufenthaltsdauer der Gäste in Beherbergungsstätten im September 2000 nach Herkunftsländern

Herkunftsland (ständiger Wohnsitz)	Ankünfte		Übernachtungen			Durchschnittliche Aufenthaltsdauer ²⁾
	Ist	Veränderung z. Vorjahresmon.	Ist	Veränderung z. Vorjahresmon.	Anteil ¹⁾	
	Anzahl	Prozent	Anzahl	Prozent	Tage	
Afrika	105	123,4	401	170,9	0,7	3,8
Republik Südafrika	41	127,8	116	118,9	0,2	2,8
sonstige afrikanische Länder	64	120,7	285	200,0	0,5	4,5
Asien	2 705	185,9	5 011	95,8	9,3	1,9
Arabische Golfstaaten	7	- 70,8	24	- 78,2	0,0	3,4
VR China und Hongkong	869	516,3	1 585	214,5	3,0	1,8
Israel	112	40,0	228	16,9	0,4	2,0
Japan	1 273	166,9	2 179	95,1	4,1	1,7
Südkorea	32	- 17,9	104	- 36,2	0,2	3,3
Taiwan	101	x	211	x	0,4	2,1
sonstige asiatische Länder	311	72,8	680	50,4	1,3	2,2
Amerika gesamt	1 528	12,9	3 718	27,5	6,9	2,4
Kanada	275	58,0	463	22,2	0,9	1,7
USA	1 040	8,4	2 821	34,3	5,3	2,7
Mittelamerika und Karibik	98	71,9	174	- 1,1	0,3	1,8
Brasilien	61	29,8	122	20,8	0,2	2,0
sonstige südamerik. Länder	54	- 53,8	138	- 13,7	0,3	2,6
Australien-Neuseeland-Ozeanien	121	63,5	307	99,4	0,6	2,5
Ohne Angaben	2 161	15,7	3 967	18,9	7,4	1,8

1) Bei Übernachtungen von Gästen aus der Bundesrepublik Deutschland und dem Ausland insgesamt: Anteil an allen Übernachtungen; sonst: Anteil an den Übernachtungen des Auslands insgesamt

2) Rechnerischer Wert (Übernachtungen/Ankünfte)

19. Ankünfte, Übernachtungen und durchschnittliche Aufenthaltsdauer der Gäste in Beherbergungsstätten von Januar bis September 2000 nach Herkunftsländern

Herkunftsland (ständiger Wohnsitz)	Ankünfte		Übernachtungen			Durchschnittliche Aufenthaltsdauer ²⁾ Tage
	Ist	Veränderung z. Vorjahreszeitr.	Ist	Veränderung z. Vorjahreszeitr.	Anteil ¹⁾	
	Anzahl	Prozent	Anzahl	Prozent		
Insgesamt	2 337 128	7,2	6 724 524	7,9	100	2,9
BRD	2 168 289	5,4	6 341 545	7,2	94,3	2,9
Ausland	168 839	36,6	382 979	22,4	5,7	2,3
Europa	130 128	31,6	297 405	16,8	77,7	2,3
Baltische Staaten	4 157	46,9	7 307	54,6	1,9	1,8
Belgien	3 703	12,2	7 684	- 4,0	2,0	2,1
Dänemark	9 624	7,1	17 679	10,7	4,6	1,8
Finnland	1 780	2,8	3 746	15,3	1,0	2,1
Frankreich	7 140	22,0	17 130	42,4	4,5	2,4
Griechenland	637	40,9	1 668	29,1	0,4	2,6
Vereinigtes Königreich	8 334	22,5	22 135	25,0	5,8	2,7
Republik Irland	420	26,9	996	- 22,8	0,3	2,4
Island	108	3,8	250	22,5	0,1	2,3
Italien	7 031	61,3	16 825	47,0	4,4	2,4
Luxemburg	478	- 1,2	925	- 41,0	0,2	1,9
Niederlande	23 993	56,4	51 089	69,5	13,3	2,1
Norwegen	6 262	181,1	7 758	140,9	2,0	1,2
Österreich	9 192	55,8	23 202	60,7	6,1	2,5
Polen	14 316	17,0	47 237	- 20,1	12,3	3,3
Portugal	1 376	104,5	2 956	48,3	0,8	2,1
Russland	5 817	2,4	14 488	2,1	3,8	2,5
Schweden	11 242	40,2	17 475	36,1	4,6	1,6
Schweiz	4 500	29,2	10 035	28,6	2,6	2,2
Spanien	1 803	23,3	4 532	24,0	1,2	2,5
Tschechische Republik	3 791	24,4	11 017	3,3	2,9	2,9
Türkei	639	- 8,2	2 124	- 42,0	0,6	3,3
Ungarn	1 350	- 6,6	2 959	- 50,4	0,8	2,2
sonstige europäische Länder	2 435	- 29,2	6 188	- 35,2	1,6	2,5

1) Bei Übernachtungen von Gästen aus der Bundesrepublik Deutschland und dem Ausland insgesamt: Anteil an allen Übernachtungen; sonst: Anteil an den Übernachtungen des Auslands insgesamt

2) Rechnerischer Wert (Übernachtungen/Ankünfte)

Noch: 19. Ankünfte, Übernachtungen und durchschnittliche Aufenthaltsdauer der Gäste in Beherbergungsstätten von Januar bis September 2000 nach Herkunftsländern

Herkunftsland (ständiger Wohnsitz)	Ankünfte		Übernachtungen			Durchschnittliche Aufenthaltsdauer ²⁾
	Ist	Veränderung z. Vorjahreszeitr.	Ist	Veränderung z. Vorjahreszeitr.	Anteil ¹⁾	
	Anzahl	Prozent	Anzahl	Prozent	Tage	
Afrika	628	22,4	1 656	9,7	0,4	2,6
Republik Südafrika	170	- 32,0	396	- 15,4	0,1	2,3
sonstige afrikanische Länder	458	74,1	1 260	20,9	0,3	2,8
Asien	11 355	124,2	21 669	75,5	5,7	1,9
Arabische Golfstaaten	83	50,9	237	- 4,8	0,1	2,9
VR China und Hongkong	1 835	98,0	3 327	25,2	0,9	1,8
Israel	652	63,0	1 427	39,2	0,4	2,2
Japan	6 960	221,5	12 315	198,3	3,2	1,8
Südkorea	331	- 4,3	835	- 13,3	0,2	2,5
Taiwan	194	94,0	420	- 8,5	0,1	2,2
sonstige asiatische Länder	1 300	21,3	3 108	8,5	0,8	2,4
Amerika gesamt	9 574	16,8	26 895	33,5	7,0	2,8
Kanada	1 439	19,4	3 697	7,7	1,0	2,6
USA	6 745	14,6	19 964	39,5	5,2	3,0
Mittelamerika und Karibik	224	24,4	592	- 4,1	0,2	2,6
Brasilien	385	34,1	982	59,7	0,3	2,6
sonstige südamerik. Länder	781	23,0	1 660	41,0	0,4	2,1
Australien-Neuseeland-Ozeanien	620	29,2	1 896	13,5	0,5	3,1
Ohne Angaben	16 534	58,7	33 458	48,3	8,7	2,0

1) Bei Übernachtungen von Gästen aus der Bundesrepublik Deutschland und dem Ausland insgesamt: Anteil an allen Übernachtungen; sonst: Anteil an den Übernachtungen des Auslands insgesamt

2) Rechnerischer Wert (Übernachtungen/Ankünfte)

20. Beherbergungsstätten, Gästebetten und Kapazitätsauslastung am Ende des Berichtsmonats nach Gemeindegruppen

Gemeindegruppen	Beherbergungsstätten		Betten/Schlafgelegenheiten				
	ins-gesamt	darunter	ins-gesamt	darunter		durchschnittliche Auslastung der angebotenen Betten ¹⁾	
		geöffnete		angebotene			
	Ist am 30.09.2000				Veränderung z. Vorjahressticht.	September 2000	seit Jahresbeginn
Anzahl				Prozent			
Mineral- und Moorbäder							
Bad Liebenwerda	10	10	476	473	- 0,2	70,9	74,7
Bad Freienwalde	8	8	476	476	4,4	46,6	54,1
Bad Saarow-Pieskow	16	16	1 259	1 225	1,2	42,3	33,2
Bad Wilsnack	4	4	400	400	-	78,8	74,3
Zusammen	38	38	2 611	2 574	1,3	54,0	51,4
Kneippkurorte							
Buckow	12	12	727	727	- 7,4	46,2	44,4
Luftkurorte							
Belzig	9	9	541	520	- 3,9	57,5	53,5
Erholungsorte							
Goyatz	2	2	54	53	-	.	.
Lübben/Spreewald	14	14	670	665	1,5	77,4	66,6
Waldsiedersdorf	2	2	90	90	-	.	.
Neuglobsow	6	6	214	214	2,4	36,8	49,4
Lübbenau/Spreewald	20	20	540	540	2,3	66,0	46,1
Müllrose	7	7	200	194	10,2	23,1	20,1
Lindow (Mark)	5	5	102	98	63,3	19,7	21,1
Rheinsberg	12	10	515	456	- 1,7	65,5	59,6
Burg/Spreewald	26	26	1 525	1 515	5,4	62,1	49,4
Lychen	9	8	503	403	10,4	37,7	31,5
Templin	10	10	1 222	1 194	- 1,0	74,1	50,5
Zusammen	113	110	5 635	5 422	3,4	61,7	49,8
Sonstige Gemeinden	1 262	1 223	66 647	63 129	- 0,5	37,5	33,5
Land Brandenburg	1 434	1 392	76 161	72 372	- 0,3	40,2	35,6

1) Rechnerischer Wert (Übernachtungen/angebotene Bettentage) x 100

21. Ankünfte, Übernachtungen und durchschnittliche Aufenthaltsdauer der Gäste in Beherbergungsstätten im September 2000 nach Gemeindegruppen

Gemeindegruppen	Ankünfte		Übernachtungen		Durchschnittliche Aufenthaltsdauer ¹⁾
	Ist	Veränderung z. Vorjahresmon.	Ist	Veränderung z. Vorjahresmon.	
	Anzahl	Prozent	Anzahl	Prozent	Tage
Mineral- und Moorbäder					
Bad Liebenwerda	790	16,5	10 031	20,4	12,7
Bad Freienwalde	1 203	- 0,7	6 655	- 18,8	5,5
Bad Saarow-Pieskow	5 446	14,9	15 556	6,2	2,9
Bad Wilsnack	1 142	12,8	9 450	4,9	8,3
Zusammen	8 581	12,3	41 692	3,7	4,9
Kneippkurorte					
Buckow	1 995	- 16,7	10 067	- 20,9	5,0
Luftkurorte					
Belzig	1 487	21,7	8 959	14,3	6,0
Erholungsorte					
Goyatz
Lübben/Spreewald	3 264	7,2	15 435	12,2	4,7
Waldsiedersdorf
Neuglobsow	881	- 7,1	2 346	- 10,6	2,7
Lübbenau/Spreewald	4 949	1,8	10 680	2,4	2,2
Müllrose	770	31,8	1 344	- 4,3	1,7
Lindow (Mark)	200	- 67,3	554	- 52,7	2,8
Rheinsberg	2 084	- 1,8	8 961	2,6	4,3
Burg/Spreewald	9 722	15,9	28 246	8,6	2,9
Lychen	907	9,1	4 555	34,8	5,0
Templin	7 673	23,2	26 529	26,0	3,5
Zusammen	30 960	9,8	100 275	10,9	3,2
Sonstige Gemeinden					
Land Brandenburg	294 836	9,9	712 543	9,0	2,4
	337 859	9,8	873 536	8,5	2,6

1) Rechnerischer Wert (Übernachtungen/Ankünfte)

22. Ankünfte, Übernachtungen und durchschnittliche Aufenthaltsdauer der Gäste in Beherbergungsstätten von Januar bis September 2000 nach Gemeindegruppen

Gemeindegruppen	Ankünfte		Übernachtungen		Durchschnittliche Aufenthaltsdauer ¹⁾
	Ist	Veränderung z. Vorjahresmon.	Ist	Veränderung z. Vorjahresmon.	
	Anzahl	Prozent	Anzahl	Prozent	Tage
Mineral- und Moorbäder					
Bad Liebenwerda	6 941	21,8	88 065	25,0	12,7
Bad Freienwalde	9 289	20,2	65 792	8,2	7,1
Bad Saarow-Pieskow	39 915	6,2	102 049	- 3,2	2,6
Bad Wilsnack	8 348	5,6	81 397	14,1	9,8
Zusammen	64 493	9,5	337 303	9,5	5,2
Kneippkurorte					
Buckow	15 119	- 3,5	84 306	0,2	5,6
Luftkurorte					
Belzig	10 456	6,0	75 248	17,6	7,2
Erholungsorte					
Goyatz
Lübben/Spreewald	22 049	10,2	115 442	6,6	5,2
Waldsiedersdorf
Neuglobsow	5 997	- 1,5	19 576	- 6,9	3,3
Lübbenau/Spreewald	31 385	15,2	62 547	7,1	2,0
Müllrose	5 143	18,0	10 029	- 10,3	2,0
Lindow (Mark)	2 138	27,6	4 647	20,9	2,2
Rheinsberg	15 058	4,1	74 450	3,1	4,9
Burg/Spreewald	60 148	8,9	189 727	3,9	3,2
Lychen	6 093	4,1	29 702	1,5	4,9
Templin	45 075	17,8	160 816	10,4	3,6
Zusammen	197 354	11,2	682 687	5,4	3,5
Sonstige Gemeinden					
	2 049 706	6,8	5 544 980	8,2	2,7
Land Brandenburg	2 337 128	7,2	6 724 524	7,9	2,9

1) Rechnerischer Wert (Übernachtungen/Ankünfte)

23. Campingplätze mit Urlaubscamping^{*)} und Stellplatzkapazität am Ende des Monats nach Verwaltungsbezirken und Reisegebieten

Verwaltungsbezirk Reisegebiet	Campingplätze		Stellplätze			
	insgesamt	darunter	insgesamt	darunter		
		geöffnete		angebotene		
	Ist am 30.09.2000					Veränderung zum Vorjahresmonat
Anzahl					Prozent	
Verwaltungsbezirk						
Kreisfreie Städte						
Brandenburg an der Havel	5	5	406	406	-	-
Cottbus	-	-	-	-	-	-
Frankfurt (Oder)	1	1	697	657	-	5,7
Potsdam	1	1	120	120	-	-
Landkreise						
Barnim	10	9	848	738	-	11,9
dar.: Eberswalde	-	-	-	-	-	-
Dahme-Spreewald	27	26	2 716	2 521	-	1,6
Elbe-Elster	6	5	353	198	-	43,9
Havelland	6	6	217	197	-	20,2
Märkisch-Oderland	6	5	322	262	-	4,7
Oberhavel	11	9	403	335	-	16,9
Oberspreewald-Lausitz	8	8	690	677	-	1,8
Oder-Spree	21	21	1 438	1 379	-	3,1
dar.: Eisenhüttenstadt	-	-	-	-	-	-
Ostprignitz-Ruppin	23	22	1 035	958	-	5,2
Potsdam-Mittelmark	17	15	861	815	-	-
Prignitz	2	2	89	89	-	14,1
Spree-Neiße	7	7	621	511	-	17,7
Teltow-Fläming	5	4	195	170	-	-
Uckermark	13	12	864	831	-	2,2
dar.: Schwedt	-	-	-	-	-	-
Land Brandenburg	169	158	11 875	10 864	-	5,1
Reisegebiet						
Prignitz	7	6	284	220	-	19,4
Ruppiner Land	29	27	1 243	1 162	-	4,7
Uckermark	13	12	864	831	-	2,2
Barnimer Land	10	9	848	738	-	11,9
Märkische Schweiz-Oderbruch	6	5	322	262	-	4,7
Oder-Spree-Seengebiet	20	20	2 040	1 941	-	0,1
Dahme-Seengebiet	13	12	936	806	-	1,2
Spreewald	20	20	2 196	2 021	-	6,5
Niederlausitz	11	11	990	977	-	1,2
Elbe-Elster-Land	6	5	353	198	-	43,9
Fläming	10	9	519	494	-	-
Havelland	23	21	1 160	1 094	-	4,4
Potsdam	1	1	120	120	-	-

*) Campingplatzbenutzung für höchstens zwei Monate vereinbart

24. Ankünfte, Übernachtungen und durchschnittliche Aufenthaltsdauer der Gäste auf Campingplätzen mit Urlaubscamping *) im September 2000 nach Verwaltungsbezirken und Reisegebieten

Verwaltungsbezirk Reisegebiet	Ankünfte		Übernachtungen		Durchschnittliche Aufenthaltsdauer ¹⁾
	Ist	Veränderung z. Vorjahresmon.	Ist	Veränderung z. Vorjahresmon.	
	Anzahl	Prozent	Anzahl	Prozent	Tage
Verwaltungsbezirk					
Kreisfreie Städte					
Brandenburg an der Havel	553	- 7,4	1 356	2,0	2,5
Cottbus	-	-	-	-	-
Frankfurt (Oder)	1 474	- 11,9	3 930	1,4	2,7
Potsdam	801	- 8,6	1 766	- 9,5	2,2
Landkreise					
Barnim	786	- 29,1	2 072	- 18,2	2,6
dar.: Eberswalde	-	-	-	-	-
Dahme-Spreewald	2 709	- 16,7	9 312	- 2,7	3,4
Elbe-Elster	83	- 56,5	152	- 65,6	1,8
Havelland	169	- 49,9	457	- 69,7	2,7
Märkisch-Oderland	66	11,9	207	45,8	3,1
Oberhavel	748	4,8	1 584	18,0	2,1
Oberspreewald-Lausitz	2 138	- 8,2	5 985	7,1	2,8
Oder-Spree	1 420	3,1	4 079	7,6	2,9
dar.: Eisenhüttenstadt	-	-	-	-	-
Ostprignitz-Ruppin	1 226	- 25,2	3 370	- 13,1	2,7
Potsdam-Mittelmark	2 070	3,1	6 861	8,7	3,3
Prignitz	81	211,5	88	31,3	1,1
Spree-Neiße	330	13,4	999	- 4,9	3,0
Teltow-Fläming	158	- 47,0	302	- 65,0	1,9
Uckermark	421	- 35,6	1 263	- 11,4	3,0
dar.: Schwedt	-	-	-	-	-
Land Brandenburg	15 233	- 12,6	43 783	- 4,1	2,9
Reisegebiet					
Prignitz	218	12,4	373	- 34,0	1,7
Ruppiner Land	1 837	- 15,9	4 669	- 1,1	2,5
Uckermark	421	- 35,6	1 263	- 11,4	3,0
Barnimer Land	786	- 29,1	2 072	- 18,2	2,6
Märkische Schweiz-Oderbruch	66	11,9	207	45,8	3,1
Oder-Spree-Seengebiet	2 811	- 5,0	7 506	3,1	2,7
Dahme-Seengebiet	464	31,8	1 127	26,5	2,4
Spreewald	3 781	- 20,0	12 992	- 2,0	3,4
Niederlausitz	1 015	14,3	2 680	9,6	2,6
Elbe-Elster-Land	83	- 56,5	152	- 65,6	1,8
Fläming	1 240	26,0	4 323	59,8	3,5
Havelland	1 710	- 24,2	4 653	- 36,3	2,7
Potsdam	801	- 8,6	1 766	- 9,5	2,2

*) Campingplatzbenutzung für höchstens zwei Monate vereinbart

1) Rechnerischer Wert (Übernachtungen/Ankünfte)

25. Ankünfte, Übernachtungen und durchschnittliche Aufenthaltsdauer der Gäste auf Campingplätzen mit Urlaubscamping *) von Januar bis September 2000 nach Verwaltungsbezirken und Reisegebieten

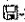
Verwaltungsbezirk Reisegebiet	Ankünfte		Übernachtungen		Durchschnittliche Aufenthaltsdauer ¹⁾
	Ist	Veränderung z. Vorjahreszeitr.	Ist	Veränderung z. Vorjahreszeitr.	
	Anzahl	Prozent	Anzahl	Prozent	Tage
Verwaltungsbezirk					
Kreisfreie Städte					
Brandenburg an der Havel	7 539	- 20,8	22 749	- 16,2	3,0
Cottbus	-	-	-	-	-
Frankfurt (Oder)	20 533	- 12,4	66 752	- 18,1	3,3
Potsdam	7 586	41,6	19 571	47,0	2,6
Landkreise					
Barnim	17 390	- 13,9	46 569	- 23,5	2,7
dar.: Eberswalde	-	-	-	-	-
Dahme-Spreewald	41 688	- 5,4	126 913	- 4,9	3,0
Elbe-Elster	3 567	5,7	10 491	1,8	2,9
Havelland	2 188	- 36,0	5 371	- 58,5	2,5
Märkisch-Oderland	1 674	- 0,7	3 971	- 9,1	2,4
Oberhavel	12 705	3,7	28 538	13,2	2,2
Oberspreewald-Lausitz	27 166	2,3	81 352	14,0	3,0
Oder-Spree	22 797	2,9	65 745	5,4	2,9
dar.: Eisenhüttenstadt	-	-	-	-	-
Ostprignitz-Ruppin	25 083	- 11,2	66 765	- 14,0	2,7
Potsdam-Mittelmark	23 857	6,2	70 140	- 3,5	2,9
Prignitz	1 306	- 18,3	3 197	- 28,9	2,4
Spree-Neiße	7 763	- 15,8	22 199	- 19,4	2,9
Teltow-Fläming	5 409	- 16,3	14 378	- 14,5	2,7
Uckermark	12 912	- 4,0	35 445	- 7,5	2,7
dar.: Schwedt	-	-	-	-	-
Land Brandenburg	241 163	- 4,9	690 146	- 6,8	2,9
Reisegebiet					
Prignitz	4 848	- 2,9	11 732	- 19,1	2,4
Ruppiner Land	34 246	- 7,7	86 768	- 6,6	2,5
Uckermark	12 912	- 4,0	35 445	- 7,5	2,7
Barnimer Land	17 390	- 13,9	46 569	- 23,5	2,7
Märkische Schweiz-Oderbruch	1 674	- 0,7	3 971	- 9,1	2,4
Oder-Spree-Seengebiet	41 911	- 5,3	125 088	- 8,8	3,0
Dahme-Seengebiet	8 256	3,2	20 277	- 5,0	2,5
Spreewald	48 471	- 6,7	153 321	- 0,9	3,2
Niederlausitz	21 309	0,3	64 275	1,8	3,0
Elbe-Elster-Land	3 567	5,7	10 491	1,8	2,9
Fläming	13 615	2,8	38 657	0,5	2,8
Havelland	25 378	- 11,4	73 981	- 18,8	2,9
Potsdam	7 586	41,6	19 571	47,0	2,6

*) Campingplatzbenutzung für höchstens zwei Monate vereinbart

1) Rechnerischer Wert (Übernachtungen/Ankünfte)

Veröffentlichungen des Landesamtes für Datenverarbeitung und Statistik Brandenburg im Oktober 2000

Veröffentlichungen können beim Landesamt für Datenverarbeitung und Statistik Brandenburg - Dezernat Öffentlichkeitsarbeit - Postfach 60 10 52, 14410 Potsdam (Dortustraße 46), Fax: (0331) 39 418 bezogen werden.

Veröffentlichungen mit dem  Symbol rechts neben dem Verkaufspreis sind auch auf Disketten erhältlich.

Kennziffer	Titel	Preis in DM
A IV 3; 10 - j/99	Sterbefälle nach Todesursachen einschließlich Selbstmorde 1999	8,50
A VI 5 - vj 2/99	Sozialversicherungspflichtig beschäftigte Arbeitnehmer	9,50
A VI 5 - vj 3/99	- am 30.06.1999 - am 30.09.1999	9,50
A VI 7 - m 07/00	Arbeitsmarkt	5,00
A VI 7 - m 08/00	- Juli 2000 - August 2000	5,00
A VI 12 - vj 2/99	Sozialversicherungspflichtig beschäftigte Arbeitnehmer und deren Pendlerverhalten am 30.06.1999	10,00
B III 3 / 2 - j/99	Akademische und staatliche Abschlussprüfungen Wintersemester 1999/2000	6,50
B IV 5 - j/99	Förderung beruflicher Aufstiegsfortbildung nach dem Aufstiegsfortbildungsförderungsgesetz (AFBG) 1999	3,50
C II 1 - m 08/00	Ernteberichterstattung über Feldfrüchte und Grünland August 2000	3,50
C II 3 - m 08/00	Ernteberichterstattung über Obst August 2000	3,50
C III 2 - m 08/00	Schlachtungen und Fleischerzeugung August 2000	3,50
C III 3 - m 07/00	Milcherzeugung und Milchverwendung Juli 2000	3,00
E I 1; 3 - m 08/00	Verarbeitendes Gewerbe sowie Bergbau und Gewinnung von Steinen und Erden	7,50
E I 2 - m 08/00	- Betriebsergebnisse und Auftragseingangsindex August 2000 - Produktionsindex August 2000	4,00
E II 1 - m 08/00	Vorbereitende Baustellenarbeiten Hoch- und Tiefbau (Bauhauptgewerbe)	5,00
E IV 1; 2 - j/99	- August 2000	5,00
E IV 1; 2 - j/99	Energie-, Wasser- und Gasversorgung 1999 - Beschäftigte, geleistete Arbeiterstunden, Löhne und Gehälter der Betriebe	4,50
E V 1 - hj 1/00	Handwerk 1. Halbjahr 2000	5,00
F II 1; 2 - m 08/00	Baugenehmigungen und Baufertigstellungen August 2000	5,00
G I 1 - m 07/00	Entwicklung von Umsatz und Beschäftigung im Einzelhandel - Messzahlen	3,50
G III 1; 3 - m 06/00	- Juli 2000 - Vorläufige Ergebnisse	3,50
G III 1; 3 - m 06/00	Aus- und Einfuhr	5,50
G IV 1 - m 07/00	- Juni 2000 - Vorläufige Ergebnisse	5,50
G IV 1 - m 07/00	Gäste und Übernachtungen im Fremdenverkehr Juli 2000	6,00
G IV 3 - m 07/00	Entwicklung von Umsatz und Beschäftigung im Gastgewerbe - Messzahlen	3,50
G IV 3 - m 07/00	- Juli 2000 - Vorläufige Ergebnisse	3,50
H I 1 - m 07/00	Straßenverkehrsunfälle	5,50
H I 1 - m 08/00	- Juli 2000 - Endgültiges Ergebnis - August 2000 - Vorläufige Ergebnisse	2,50
H II 1 - m 07/00	Binnenschifffahrt Juli 2000	5,50
K I 1 - j/99	Sozialhilfe 1999 - Teil 1: Ausgaben und Einnahmen	5,00
K I 9 - j/99	Leistungen an Asylbewerber 1999	4,00
K I 9 - j/99	- Teil 1: Ausgaben und Einnahmen	5,50
K I 9 - j/99	- Teil 2: Empfänger von Regelleistungen	5,00
K I 9 - j/99	- Teil 3: Empfänger von besonderen Leistungen	5,00
K III 1 - 2j/99	Schwerbehinderte 1999	10,50
M I 4 - vj 3/00	Preisindizes für Bauwerke August 2000	4,00
N I 2 - j/00	Verdienste und Arbeitszeiten im Handwerk 2000	4,00
ZSP	Zahlenspiegel September 2000	-