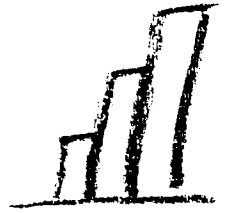


Statistische Berichte

Landesamt für
Datenverarbeitung
und Statistik
Brandenburg



G IV 1 – m 06/00

**Gäste und Übernachtungen
im Fremdenverkehr
im Land Brandenburg**

Juni 2000

Erarbeitet:

Landesamt für Datenverarbeitung und Statistik Brandenburg
Dezernat Handel, Verkehr, Tourismus

Herausgeber:

Landesamt für Datenverarbeitung und Statistik Brandenburg
Dezernat Öffentlichkeitsarbeit
Postfach 60 10 52, 14410 Potsdam

Dortustraße 46, 14467 Potsdam

Telefon: (0331) 39 403 - 405

Fax: (0331) 39 418

Internet: <http://www.brandenburg.de/lds/>

E-Mail: Info@lds.brandenburg.de

Erschienen im September 2000

Preis: 6,00 DM

© Landesamt für Datenverarbeitung und Statistik Brandenburg, Potsdam, 2000

Für nichtgewerbliche Zwecke sind Vervielfältigung und unentgeltliche Verbreitung, auch auszugsweise, mit Quellenangabe gestattet. Die Verbreitung, auch auszugsweise, über elektronische Systeme/Datenträger bedarf der vorherigen Zustimmung. Alle übrigen Rechte bleiben vorbehalten.

Inhalt

	Seite
Vorbemerkungen/Erläuterungen.....	5
Tabellenteil	
I. Zusammenfassende Übersichten nach Zeitvergleichen	
1. Ankünfte von Gästen in Beherbergungsstätten nach Monaten bzw. zusammengefassten Zeiträumen	7
2. Übernachtungen von Gästen in Beherbergungsstätten nach Monaten bzw. zusammengefassten Zeiträumen	8
3. Auslastung der angebotenen Bettenkapazität in Beherbergungsstätten nach Monaten bzw. zusammengefassten Zeiträumen	9
4. Ankünfte von Gästen auf Campingplätzen mit Urlaubscamping nach Monaten bzw. zusammengefassten Zeiträumen.....	10
5. Übernachtungen von Gästen auf Campingplätzen mit Urlaubscamping nach Monaten bzw. zusammengefassten Zeiträumen.....	11
II. Weitere Ergebnistabellen	
6. Beherbergungsarten am Ende des Berichtsmonats nach Verwaltungsbezirken und Reisegebieten.....	12
7. Anteil der in den einzelnen Beherbergungsarten angebotenen Bettenkapazität an den angebotenen Betten/Schlafgelegenheiten aller Beherbergungsstätten im Land Brandenburg am Ende des Berichtsmonats	13
8. Bestand der in den Beherbergungsstätten des Landes Brandenburg angebotenen Bettenkapazität am Ende des Berichtsmonats nach Reisegebieten.....	13
9. Beherbergungsstätten, Gästebetten und Kapazitätsauslastung am Ende des Berichtsmonats nach Verwaltungsbezirken und Reisegebieten	14
10. Beherbergungsarten am Ende des Berichtsmonats nach Größenklassen und Kapazitätsauslastung.....	15
11. Ankünfte der Gäste in Beherbergungsstätten im Berichtsmonat nach Verwaltungsbezirken und Reisegebieten sowie nach zusammengefassten Gästegruppen	18
12. Ankünfte der Gäste in Beherbergungsstätten seit Jahresbeginn nach Verwaltungsbezirken und Reisegebieten sowie nach zusammengefassten Gästegruppen	19
13. Übernachtungen der Gäste in Beherbergungsstätten im Berichtsmonat nach Verwaltungsbezirken und Reisegebieten sowie nach zusammengefassten Gästegruppen	20

14. Übernachtungen der Gäste in Beherbergungsstätten seit Jahresbeginn nach Verwaltungsbezirken und Reisegebieten sowie nach zusammengefassten Gästegruppen	21
15. Durchschnittliche Aufenthaltsdauer der Gäste in Beherbergungsstätten im Berichtsmonat und seit Jahresbeginn nach Verwaltungsbezirken und Reisegebieten.....	22
16. Ankünfte, Übernachtungen und durchschnittliche Aufenthaltsdauer der Gäste in Beherbergungsstätten im Berichtsmonat nach Betriebsarten und zusammengefassten Gästegruppen	23
17. Ankünfte, Übernachtungen und durchschnittliche Aufenthaltsdauer der Gäste in Beherbergungsstätten seit Jahresbeginn nach Betriebsarten und zusammengefassten Gästegruppen	24
18. Ankünfte, Übernachtungen und durchschnittliche Aufenthaltsdauer der Gäste in Beherbergungsstätten im Berichtsmonat nach Herkunftsländern	25
19. Ankünfte, Übernachtungen und durchschnittliche Aufenthaltsdauer der Gäste in Beherbergungsstätten seit Jahresbeginn nach Herkunftsländern	27
20. Beherbergungsstätten, Gästebetten und Kapazitätsauslastung am Ende des Berichtsmonats nach Gemeindegruppen	29
21. Ankünfte, Übernachtungen und durchschnittliche Aufenthaltsdauer der Gäste in Beherbergungsstätten im Berichtsmonat nach Gemeindegruppen	30
22. Ankünfte, Übernachtungen und durchschnittliche Aufenthaltsdauer der Gäste in Beherbergungsstätten seit Jahresbeginn nach Gemeindegruppen.....	31
23. Campingplätze mit Urlaubscamping und Stellplatzkapazität am Ende des Berichtsmonats nach Verwaltungsbezirken und Reisegebieten	32
24. Ankünfte, Übernachtungen und durchschnittliche Aufenthaltsdauer der Gäste auf Campingplätzen mit Urlaubscamping im Berichtsmonat nach Verwaltungsbezirken und Reisegebieten	33
25. Ankünfte, Übernachtungen und durchschnittliche Aufenthaltsdauer der Gäste auf Campingplätzen mit Urlaubscamping seit Jahresbeginn nach Verwaltungsbezirken und Reisegebieten	34

Vorbemerkungen

Rechtsgrundlage und Erhebungsumfang

Rechtsgrundlage der Fremdenverkehrsstatistik ist das Gesetz über die Statistik der Beherbergung im Reiseverkehr (Beherbergungsstatistikgesetz - BeherbStatG) vom 14.07.1980 (BGBl. I S. 953).

Danach sind in allen Gemeinden des Landes Beherbergungsstätten mit mehr als acht Gästebetten in die Erhebung einzubeziehen.

In 554 Gemeinden des Landes waren Beherbergungsstätten mit dieser Bettenanzahl vorhanden. Geöffnete und damit für den Fremdenverkehr wirksame Einrichtungen befanden sich in 541 Gemeinden.

Abgrenzung des Erhebungsumfangs

Nach Wortlaut und Zielsetzung des Beherbergungsstatistikgesetzes kommt es für die Berichtskreiszugehörigkeit der Beherbergungsstätten weder auf die Gewinnerzielungsabsicht des Betriebes noch auf den Aufenthaltzweck der Gäste an. Ebenso wenig ist maßgebend, ob die Gästebewerbergung betrieblicher Haupt- oder nur Nebenzweck ist. Entscheidend ist lediglich, dass auf Dauer mindestens neun Unterbringungsmöglichkeiten angeboten werden, die für die Beherbergung von Reisenden, d.h. Personen bestimmt sind, die sich vorübergehend an einem anderen Ort als ihrem gewöhnlichen Wohnsitz aufhalten. Die Abgrenzung der statistischen Einheiten richtet sich im Wesentlichen nach der Systematik der Wirtschaftszweige.

Danach werden, unabhängig vom wirtschaftlichen Schwerpunkt des Unternehmens oder des Betriebes, alle fachlichen Betriebsteile erfasst, die - für sich genommen - dem Bereich des Beherbergungsgewerbes zuzuordnen wären.

Der gesetzlich vorgeschriebene Erfassungsbereich der Beherbergungsstatistik ist aber mit dem gewerblichen Sektor nicht deckungsgleich.

Er unterschreitet ihn durch Ausklammerung der ebenfalls dem Beherbergungsgewerbe zuzurechnenden „Privatquartiere“; er geht über ihn hinaus durch die Einbeziehung von Unterkunftsstätten, die wirtschaftssystematisch und funktionell anderen Dienstleistungsbereichen (z.B. Heilstätten und Sanatorien) zugerechnet werden.

Bezüglich der **Campingplätze** legt die Zielsetzung der Beherbergungsstatistik - trotz des Fehlens einer inhaltlichen Begrenzung des Begriffs „Reiseverkehr“ in der Rechtsgrundlage - eine Einengung auf den Bereich des Urlaubscampings nahe.

Der hiergegen abzugrenzende Dauercampingbereich ist grundsätzlich dem Naherholungsverkehr und nicht dem Reiseverkehr zuzurechnen. Campingplätze mit (in der Regel) bis zu drei Stellplätzen werden nicht erfasst, da sie nach den Campingplatzverordnungen der Bundesländer keiner Genehmigungspflicht unterliegen.

Erläuterung wichtiger Begriffe

Ankünfte

Anzahl der Gästemeldungen in einer Beherbergungsstätte innerhalb des Berichtsmonats.

Beherbergung

Unterbringung von Personen, die sich vorübergehend an einem anderen Ort als ihrem gewöhnlichen Wohnsitz aufhalten.

Ein Aufenthalt gilt - in Anlehnung an die melderechtlichen Vorschriften - dann als „vorübergehend“, wenn er die Dauer von zwei Monaten im Allgemeinen nicht überschreitet. Der vorübergehende Ortswechsel kann durch Urlaub und Freizeit, aber auch durch Wahrnehmung privater und geschäftlicher Kontakte, den Besuch von Tagungen und Fortbildungsveranstaltungen, Maßnahmen zur Wiederherstellung der Gesundheit oder sonstige Gründe veranlasst sein.

Beherbergungsstätten

Betriebe, die nach Einrichtung und Zweckbestimmung dazu dienen, Gäste zu beherbergen. Hierzu zählen auch Unterkunftsstätten, die die Gästebeherbergung nur als Nebenzweck betreiben.

Campingplatz

Abgegrenztes Gelände, das jedermann zum vorübergehenden Aufstellen von mitgebrachten Wohnwagen oder Zelten zugänglich ist.

Erholungsheim

Beherbergungsstätte für Angehörige bestimmter Personengruppen, in der Speisen und Getränke nur an Hausgäste abgegeben werden.

Ferienhaus

Jedermann zugängliche, in Wohneinheiten gegliederte Beherbergungsstätte ohne Abgabe von Speisen und Getränken, aber mit Kochgelegenheit in den Wohneinheiten.

Ferienzentrum

Beherbergungsstätte, die jedermann zugänglich ist und nach Einrichtung und Zweckbestimmung dazu dient, wahlweise unterschiedliche Wohn- und Aufenthaltsmöglichkeiten zum vorübergehenden Aufenthalt sowie gleichzeitig Freizeiteinrichtungen in Verbindung mit Einkaufsquellen und persönlichen Dienstleistungen anzubieten.

Herkunftsland

Für die Erfassung ist grundsätzlich der ständige Wohnsitz oder gewöhnliche Aufenthalt der Gäste maßgebend, nicht dagegen deren Staatsangehörigkeit (Nationalität).

Hotel

Jedermann zugängliche Beherbergungs- und Bewirtschaftungsstätte mit herkömmlichem Dienstleistungsangebot in der Mehrzahl ihrer Beherbergungseinheiten und mit wenigstens einem Vollrestaurant, auch für Passanten, mit besonderen Aufenthaltsräumen für Hausgäste.

Hotel garni

Jedermann zugängliche Beherbergungsstätte, in der an Hausgäste höchstens Frühstück abgegeben wird.

Jugendherberge

Beherbergungsstätte vorzugsweise für Jugendliche sowie für Angehörige der sie tragenden Organisation, in der Speisen und Getränke nur an Hausgäste abgegeben werden.

Pension

Jedermann zugängliche Beherbergungsstätte, in der Speisen und Getränke nur an Hausgäste abgegeben werden.

Übernachtungen

Zahl der Übernachtungen von Gästen, die im Berichtszeitraum ankamen oder aus dem vorherigen Berichtszeitraum noch anwesend waren.

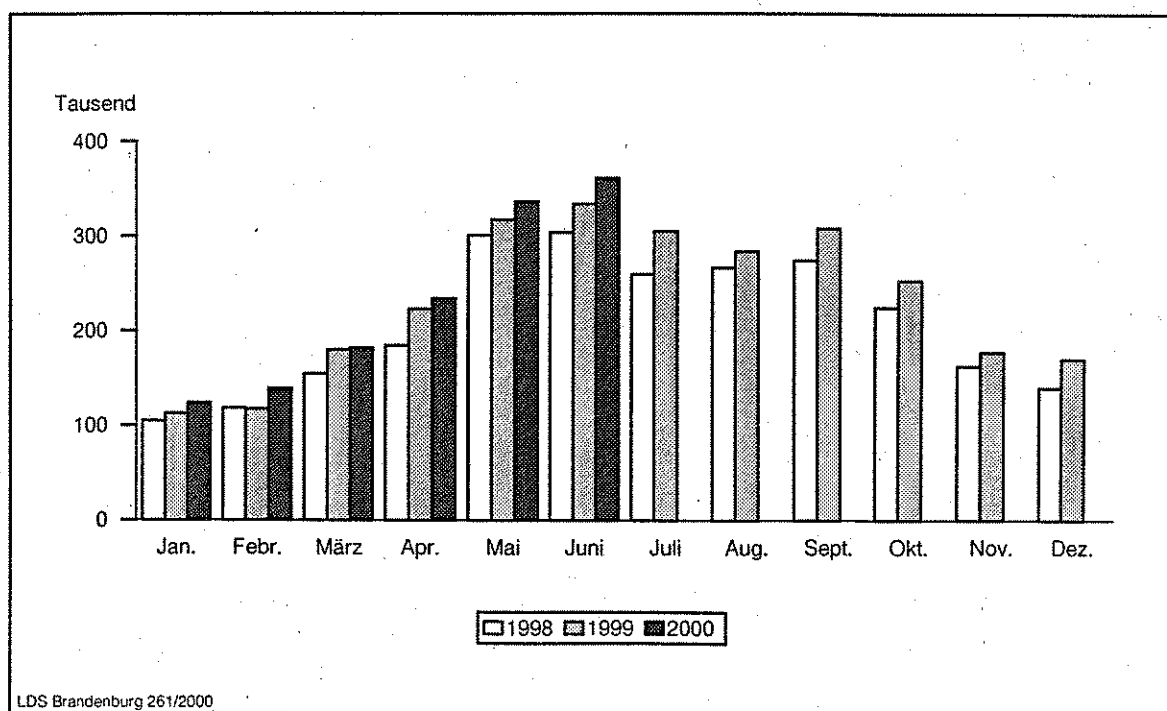
Zeichenerklärung (nach DIN 55 301)

- 0 weniger als die Hälfte von 1 in der letzten besetzten Stelle, jedoch mehr als nichts
- nichts vorhanden (genau Null)
- . Zahlenwert unbekannt oder geheim zu halten
- x Tabellenfach gesperrt, weil Aussage nicht sinnvoll (z.B. bei Vorjahresvergleichen ohne Basiswert)
- ... Angabe fällt erst später an
- + oder - aus technischen Gründen sind nur die Minusveränderungen (-) jeweils vor der Zahl gekennzeichnet; anderenfalls liegt eine Zunahme vor

I. Zusammenfassende Übersichten nach Zeitvergleichen

1. Ankünfte von Gästen in Beherbergungsstätten

Zeitraum	1995	1996	1997	1998	1999	2000
	Anzahl					
Januar	94 722	94 938	105 761	104 585	112 838	123 751
Februar	99 779	100 159	118 977	118 319	117 093	138 911
März	136 172	137 609	152 923	154 472	179 733	181 705
April	162 573	179 270	202 924	184 587	222 937	234 022
Mai	249 818	278 683	293 596	300 851	317 450	336 029
Juni	260 070	270 850	278 561	303 738	333 683	361 024
Juli	215 197	224 111	230 990	259 783	305 244	...
August	228 706	246 965	255 103	266 576	283 576	...
September	246 439	262 263	267 426	274 273	307 720	...
Oktober	185 814	214 482	221 644	224 691	252 896	...
November	147 222	163 442	156 660	162 485	177 156	...
Dezember	114 236	135 619	130 741	139 759	170 153	...
Winterhalbjahr ¹⁾	725 590	773 434	879 646	849 364	934 845	...
Sommerhalbjahr ²⁾	1 386 044	1 497 354	1 547 320	1 629 912	1 800 569	...
Jahr	2 140 748	2 308 391	2 415 306	2 494 119	2 780 479	...

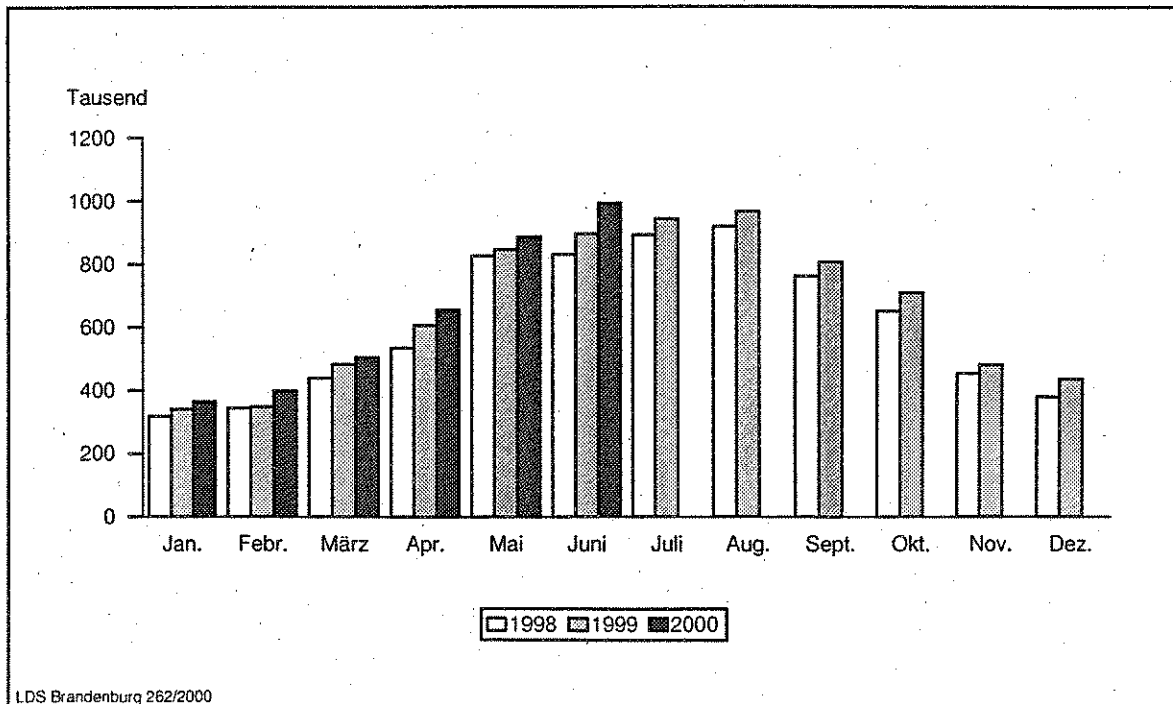


1) November des vorhergehenden Jahres bis einschließlich April des jeweiligen Jahres

2) Mai bis einschließlich Oktober

2. Übernachtungen von Gästen in Beherbergungsstätten

Zeitraum	1995	1996	1997	1998	1999	2000
	Anzahl					
Januar	301 043	319 029	345 950	317 802	339 632	364 181
Februar	316 457	347 094	372 940	342 974	348 180	398 598
März	416 179	436 158	477 187	438 751	482 812	504 856
April	496 475	549 954	589 684	534 070	606 040	655 038
Mai	699 777	810 697	834 959	826 664	845 918	886 264
Juni	742 066	837 568	824 152	829 108	894 755	991 729
Juli	792 819	889 506	861 742	891 770	942 592	...
August	700 427	768 692	806 236	918 397	965 745	...
September	703 722	761 100	737 326	760 768	804 810	...
Oktober	571 597	654 337	654 621	650 316	709 021	...
November	449 429	493 179	442 612	453 828	480 736	...
Dezember	354 664	402 349	365 113	379 447	436 402	...
Winterhalbjahr ¹⁾	2 227 545	2 456 328	2 681 289	2 441 322	2 609 939	...
Sommerhalbjahr ²⁾	4 210 408	4 721 900	4 719 036	4 877 023	5 162 841	...
Jahr	6 544 655	7 269 663	7 312 522	7 343 895	7 856 643	...



LDS Brandenburg 262/2000

1) November des vorhergehenden Jahres bis einschließlich April des jeweiligen Jahres

2) Mai bis einschließlich Oktober

3. Auslastung der angebotenen Bettenkapazität in Beherbergungsstätten *)

Zeitraum	1995	1996	1997	1998	1999	2000
	Anzahl					
Januar	24,8	21,8	20,7	18,1	17,9	18,9
Februar	28,3	24,9	24,1	20,8	20,0	22,1
März	32,4	28,5	27,1	23,8	24,3	25,6
April	36,6	32,9	32,2	28,2	30,1	32,4
Mai	44,4	41,7	40,9	38,7	37,8	39,4
Juni	46,7	43,2	40,9	39,2	40,9	45,2
Juli	47,3	44,4	41,6	40,5	41,8	...
August	41,2	37,8	38,5	42,0	42,7	...
September	42,8	39,4	36,7	36,4	36,9	...
Oktober	34,7	34,2	32,6	31,2	32,7	...
November	30,2	28,5	24,5	23,7	24,7	...
Dezember	24,2	23,5	20,6	19,9	22,1	...
Winterhalbjahr ¹⁾	30,2	27,3	26,1	22,8	22,8	...
Sommerhalbjahr ²⁾	42,8	40,1	38,6	38,1	38,9	...
Jahr	36,8	34,2	32,3	30,9	31,6	...

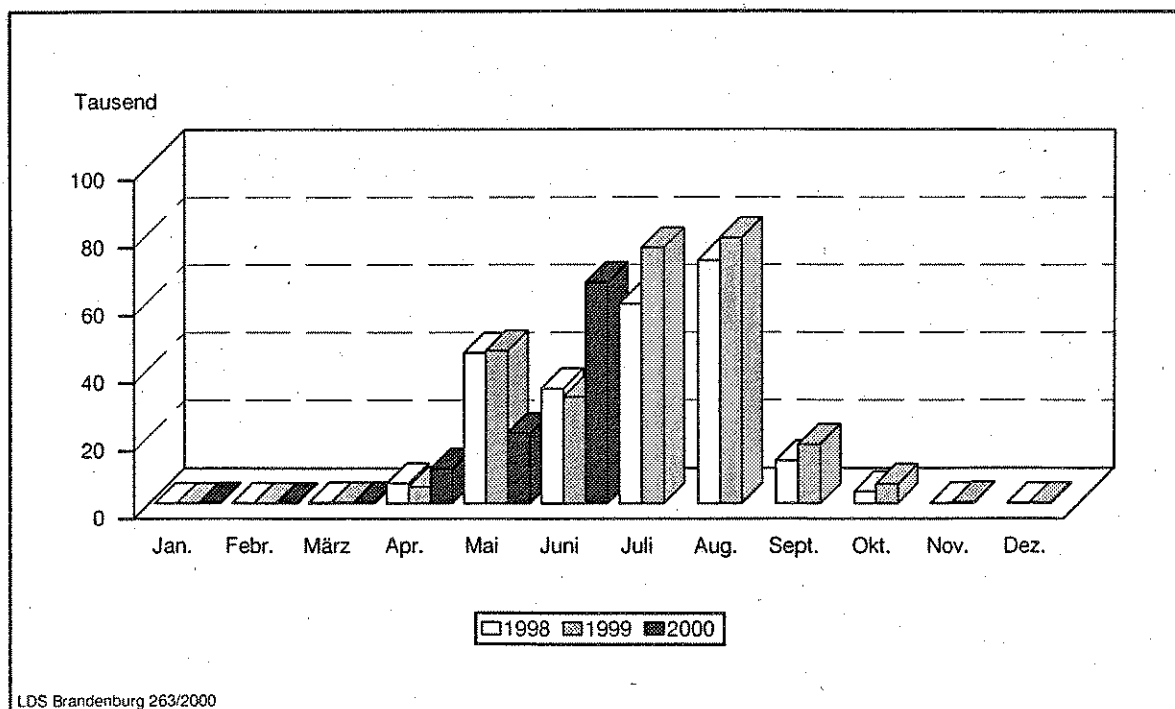
*) Rechnerischer Wert (Übernachtungen/angebotene Bettentage) x 100

1) November des vorhergehenden Jahres bis einschließlich April des jeweiligen Jahres

2) Mai bis einschließlich Oktober

4. Ankünfte von Gästen auf Campingplätzen mit Urlaubscamping

Zeitraum	1995	1996	1997	1998	1999	2000
	Anzahl					
Januar	132	211	195	104	117	189
Februar	169	164	176	130	146	111
März	294	424	1 538	274	293	342
April	6 236	4 696	3 540	5 952	4 943	10 299
Mai	28 154	36 681	46 648	44 431	45 116	20 892
Juni	58 052	46 140	46 796	33 959	31 458	65 308
Juli	115 899	80 256	80 823	58 890	75 542	...
August	74 007	51 594	71 800	71 816	78 446	...
September	17 852	12 719	16 036	12 568	17 431	...
Oktober	6 050	4 856	4 490	3 522	5 737	...
November	294	264	315	159	394	...
Dezember	324	297	545	153	220	...
Winterhalbjahr ¹⁾	7 518	6 113	6 010	7 320	5 811	...
Sommerhalbjahr ²⁾	300 014	232 246	266 593	225 186	253 730	...
Jahr	307 463	238 302	272 902	231 958	259 843	...

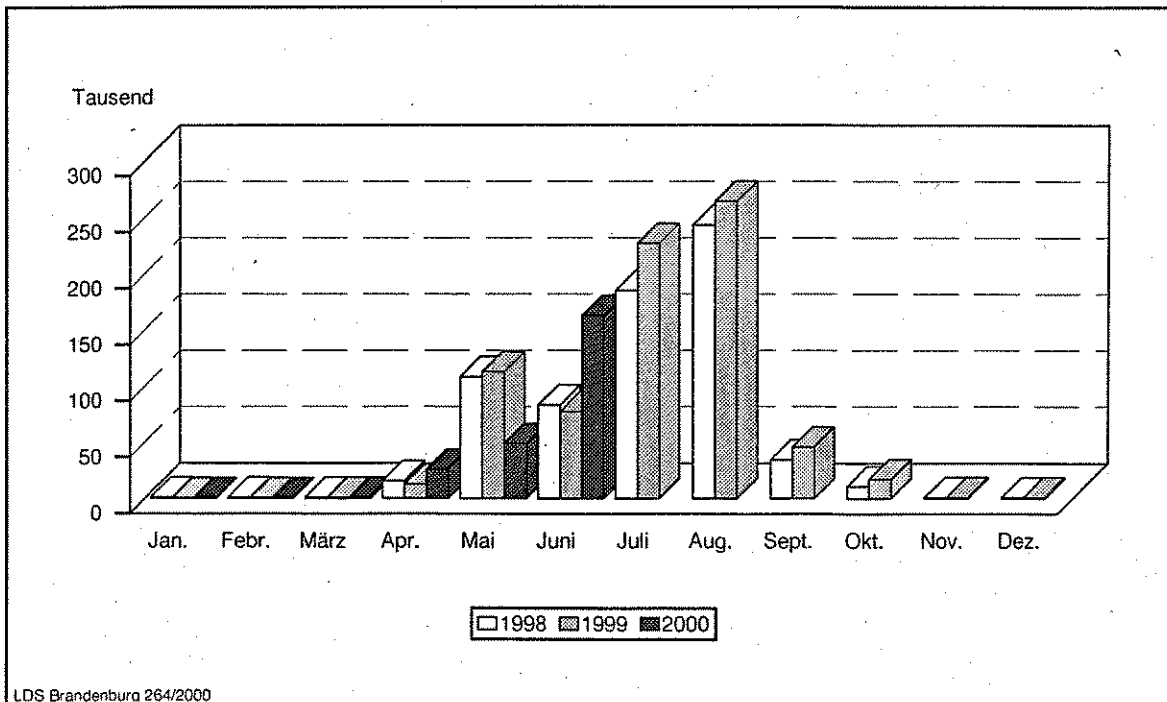


LDS Brandenburg 263/2000

1) November des vorhergehenden Jahres bis einschließlich April des jeweiligen Jahres
 2) Mai bis einschließlich Oktober

5. Übernachtungen von Gästen auf Campingplätzen mit Urlaubscamping

Zeitraum	1995	1996	1997	1998	1999	2000
	Anzahl					
Januar	888	1 109	785	1 068	492	474
Februar	1 030	1 666	1 092	1 061	622	588
März	1 227	2 026	4 586	855	970	1 054
April	15 356	13 882	8 732	15 582	12 575	25 824
Mai	73 332	97 548	115 678	108 055	112 458	48 800
Juni	177 217	148 011	122 544	83 047	77 205	162 232
Juli	438 045	316 314	282 084	184 717	226 550	...
August	224 131	153 877	237 865	242 707	263 876	...
September	52 342	35 724	44 162	34 353	45 673	...
Oktober	18 896	14 845	14 852	10 819	16 995	...
November	2 735	1 667	2 049	812	1 018	...
Dezember	2 217	1 485	1 786	869	750	...
Winterhalbjahr ¹⁾	22 557	23 635	18 347	22 401	16 340	...
Sommerhalbjahr ²⁾	983 963	766 319	817 185	663 698	742 757	...
Jahr	1 007 416	788 154	836 215	683 945	759 184	...



LDS Brandenburg 264/2000

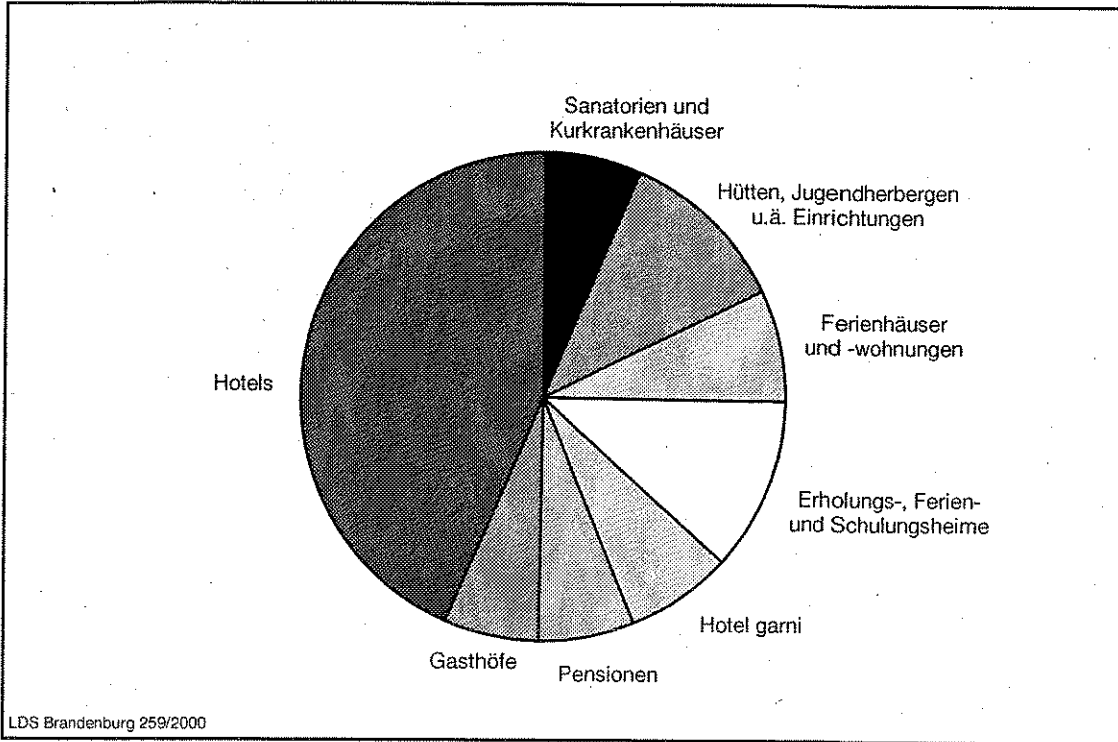
1) November des vorhergehenden Jahres bis einschließlich April des jeweiligen Jahres
 2) Mai bis einschließlich Oktober

II. Weitere Ergebnistabellen

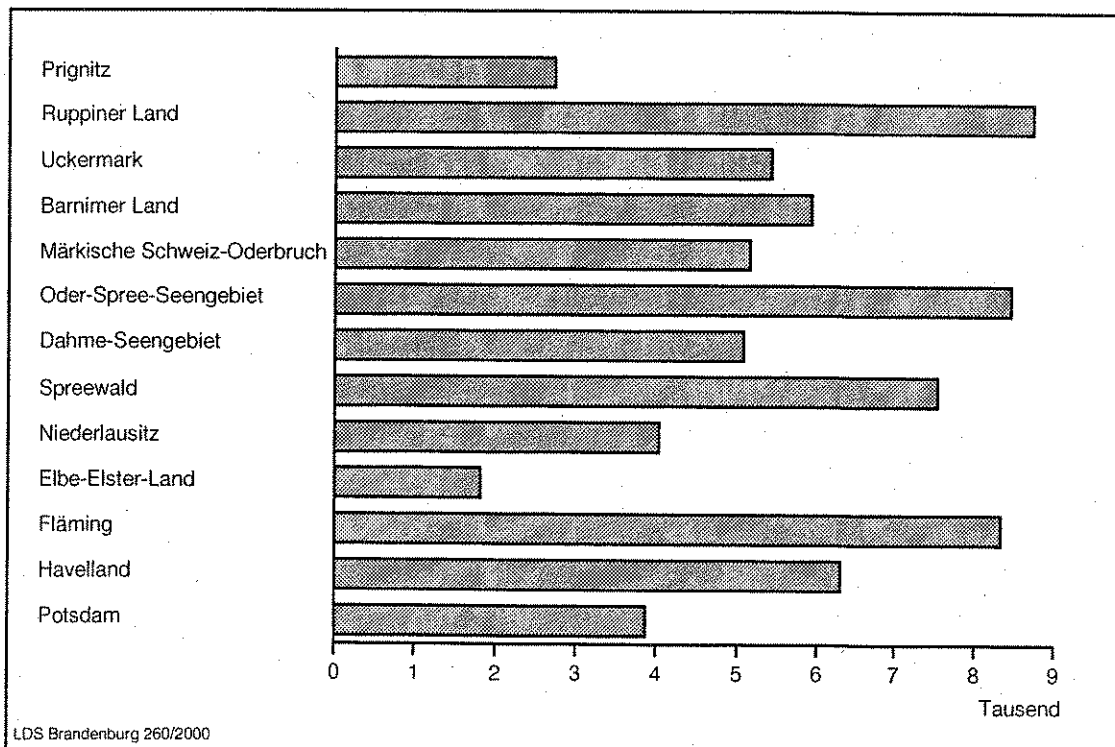
6. Beherbergungsarten am Ende des Monats nach Verwaltungsbezirken und Reisegebieten

Verwaltungsbezirk Reisegebiet	Beherber- gungs- stätten insge- samt	davon							
		Hotels	Gast- höfe	Pen- sionen	Hotels garnis	Erho- lungs-, Ferien- u. Schu- lungs- heime	Ferien- häuser und -woh- nungen	Hütten, Jugend- herber- gen u.ä. Einrich- tungen	Sanato- rien, Kur- ranken- häuser u.ä. Ein- richtungen
Anzahl am 31.07.2000									
Verwaltungsbezirk									
Kreisfreie Städte									
Brandenburg an der Havel	19	5	2	6	4	-	2	-	-
Cottbus	24	13	4	2	2	2	-	1	-
Frankfurt (Oder)	15	7	6	-	1	1	-	-	-
Potsdam	29	17	-	3	5	2	-	2	-
Landkreise									
Barnim	91	33	15	11	7	11	8	5	1
dar.: Eberswalde	5	3	-	1	1	-	-	-	-
Dahme-Spreewald	124	37	19	20	8	14	15	10	1
Elbe-Elster	61	18	15	10	3	6	4	3	2
Havelland	69	16	11	19	9	4	6	4	-
Märkisch-Oderland	101	35	10	15	10	10	5	11	5
Oberhavel	93	36	18	13	5	8	11	1	1
Oberspreewald-Lausitz	75	29	14	21	2	3	2	4	-
Oder-Spree	131	28	19	16	15	15	23	12	3
dar.: Eisenhüttenstadt	6	1	2	-	2	1	-	-	-
Ostprignitz-Ruppin	127	44	19	24	4	8	20	5	3
Potsdam-Mittelmark	138	57	19	18	11	11	14	4	4
Prignitz	55	22	12	9	3	3	-	5	1
Spree-Neiße	92	33	13	17	9	8	5	6	1
Teltow-Fläming	85	29	15	17	11	7	5	1	-
Uckermark	111	31	20	20	3	12	13	10	2
dar.: Schwedt	8	3	1	2	-	-	-	2	-
Land Brandenburg	1 440	490	231	241	112	125	133	84	24
Reisegebiet									
Prignitz	78	29	17	12	4	6	4	5	1
Ruppiner Land	197	73	32	34	8	13	27	6	4
Uckermark	111	31	20	20	3	12	13	10	2
Barnimer Land	91	33	15	11	7	11	8	5	1
Märkische Schweiz-Oderbruch	101	35	10	15	10	10	5	11	5
Oder-Spree-Seengebiet	138	35	21	14	16	16	21	12	3
Dahme-Seengebiet	68	22	9	9	7	9	7	5	-
Spreewald	158	51	31	34	9	11	12	8	2
Niederlausitz	97	39	14	19	5	7	5	8	-
Elbe-Elster-Land	61	18	15	10	3	6	4	3	2
Fläming	164	66	25	29	16	11	10	4	3
Havelland	147	41	22	31	19	11	17	5	1
Potsdam	29	17	-	3	5	2	-	2	-

7. Anteil der in den einzelnen Beherbergungsarten angebotenen Bettenkapazität an den angebotenen Betten/Schlafgelegenheiten aller Beherbergungsstätten im Land Brandenburg



8. Bestand der in den Beherbergungsstätten des Landes Brandenburg angebotenen Bettenkapazität nach Reisegebieten



9. Beherbergungsstätten, Gästebetten und Kapazitätsauslastung am Ende des Berichtsmonats nach Verwaltungsbezirken und Reisegebieten

Verwaltungsbezirk Reisegebiet	Beherbergungsstätten		Betten/Schlafgelegenheiten					Betten insgesamt je 1000 Einwohner
	ins- gesamt	darunter	ins- gesamt	darunter angebotene				
		geöffnete		Ist	Verän- derung zum Vor- jahres- stichtag	durchschnittliche Auslastung		
						Juli 2000	seit Jahres- beginn	
Anzahl am 31.07.2000				Prozent			Anzahl	
Verwaltungsbezirk								
Kreisfreie Städte								
Brandenburg an der Havel	19	19	766	753	- 2,2	33,3	20,4	9,7
Cottbus	24	24	2 193	2 173	- 2,0	42,4	25,7	19,8
Frankfurt (Oder)	15	15	1 051	1 051	- 0,4	39,1	24,1	14,2
Potsdam	29	29	3 877	3 870	9,8	53,9	37,5	30,1
Landkreise								
Barnim	91	85	6 478	5 926	- 8,8	47,9	33,6	38,6
dar.: Eberswalde	5	4	279	230	- 17,6	36,6	19,7	6,1
Dahme-Spreewald	124	122	7 339	7 244	- 0,1	51,7	33,8	46,6
Elbe-Elster	61	60	1 892	1 818	- 2,9	37,5	32,2	14,2
Havelland	69	62	2 580	2 155	- 0,7	35,3	25,6	17,8
Märkisch-Oderland	101	96	5 342	5 157	- 2,9	50,3	37,1	28,6
Oberhavel	93	91	4 204	4 145	2,7	34,2	24,6	22,2
Oberspreewald-Lausitz	75	73	3 421	3 337	0,2	45,1	27,6	23,1
Oder-Spree	131	131	7 689	7 533	4,3	37,4	27,0	39,1
dar.: Eisenhüttenstadt	6	6	579	531	- 8,3	28,1	25,2	13,5
Ostprignitz-Ruppin	127	121	5 652	5 350	13,9	47,0	29,1	49,5
Potsdam-Mittelmark	138	134	8 214	7 955	- 0,5	47,6	34,8	39,9
Prignitz	55	55	1 932	1 932	5,2	45,4	36,5	19,9
Spree-Neiße	92	85	3 986	3 752	- 5,7	46,4	29,6	25,7
Teltow-Fläming	85	83	3 880	3 771	- 1,3	43,3	31,8	24,5
Uckermark	111	107	5 682	5 421	1,2	46,8	30,4	36,9
dar.: Schwedt	8	8	349	312	- 13,8	32,8	27,4	8,5
Land Brandenburg	1 440	1 392	76 178	73 343	0,6	45,2	31,2	29,3
Reisegebiet								
Prignitz	78	76	2 792	2 724	9,4	42,5	32,4	22,9
Ruppiner Land	197	191	8 996	8 703	7,7	41,9	27,6	32,3
Uckermark	111	107	5 682	5 421	1,2	46,8	30,4	36,9
Barnimer Land	91	85	6 478	5 926	- 8,8	47,9	33,6	38,6
Märkische Schweiz-Oderbruch	101	96	5 342	5 157	- 2,9	50,3	37,1	28,6
Oder-Spree-Seengebiet	138	138	8 594	8 440	3,8	37,7	26,8	32,3
Dahme-Seengebiet	68	68	5 136	5 079	- 1,4	51,6	31,6	50,2
Spreewald	158	155	7 639	7 532	1,6	51,6	33,8	32,8
Niederlausitz	97	89	4 310	4 039	- 7,2	35,9	22,1	17,9
Elbe-Elster-Land	61	60	1 892	1 818	- 2,9	37,5	32,2	14,2
Fläming	164	160	8 578	8 328	- 0,6	45,4	35,3	28,9
Havelland	147	138	6 862	6 306	- 1,0	41,9	27,5	23,6
Potsdam	29	29	3 877	3 870	9,8	53,9	37,5	30,1

1) Rechnerischer Wert (Übernachtungen/angebotene Bettentage) x 100

10. Beherbergungsarten am Ende des Berichtsmonats nach Größenklassen und Kapazitätsauslastung

Beherbergungsarten mit ... bis ... Gästebetten	Beherbergungsstätten		Betten/Schlafgelegenheiten					
	ins- gesamt	darunter	ins- gesamt	darunter angebotene				
		geöffnete		Ist	Veränderung zum Vorjah- resstichtag	durchschnittliche Auslastung ¹⁾		
						Juli 2000	seit Jahres- beginn	
Anzahl am 31.07.2000					Prozent			
Hotels								
9 - 11	15	13	154	134	61,4	34,7	22,1	
12 - 14	29	27	377	350	- 14,6	28,2	21,4	
15 - 19	41	41	695	688	6,7	26,1	20,3	
20 - 29	84	81	1 998	1 908	1,2	32,7	23,4	
30 - 99	234	231	11 961	11 635	- 2,1	40,3	26,0	
100 - 249	67	66	9 574	9 276	3,5	45,7	29,5	
250 - 499	14	14	4 467	4 463	1,6	52,2	34,0	
500 - 999	6	6	3 527	3 527	21,3	46,4	30,7	
Zusammen	490	479	32 753	31 981	2,6	43,3	28,3	
Gasthöfe								
9 - 11	49	49	490	490	9,1	26,2	20,8	
12 - 14	41	38	522	485	- 5,6	30,6	21,1	
15 - 19	56	55	946	901	- 1,5	30,4	22,1	
20 - 29	47	46	1 107	1 066	- 3,6	30,9	21,2	
30 - 99	38	37	1 620	1 566	- 8,4	29,6	17,9	
Zusammen	231	225	4 685	4 508	- 3,9	29,8	20,3	
Pensionen								
9 - 11	60	53	597	529	6,2	30,8	21,2	
12 - 14	61	60	792	778	2,8	35,9	23,2	
15 - 19	42	41	694	665	5,2	33,3	23,1	
20 - 29	39	38	908	877	5,5	31,5	23,6	
30 - 99	37	33	1 763	1 483	- 17,2	33,0	22,6	
100 - 249	2	2	268	268	-	.	.	
250 - 499	-	-	-	-	-	-	-	
Zusammen	241	227	5 022	4 600	- 3,7	34,0	23,2	
Hotels garnis								
9 - 11	8	8	85	85	102,4	43,9	31,6	
12 - 14	7	7	92	92	2,2	25,8	22,2	
15 - 19	17	17	274	269	- 0,7	29,9	18,7	
20 - 29	32	31	762	730	- 7,5	36,7	26,1	
30 - 99	33	32	1 730	1 666	- 14,7	40,9	28,5	
100 - 249	13	13	1 941	1 823	13,3	50,5	38,6	
250 - 499	2	2	633	633	- 37,1	.	.	
Zusammen	112	110	5 517	5 298	- 8,0	42,3	29,8	

1) Rechnerischer Wert (Übernachtungen/angebotene Bettentage) x 100

Noch: 10. Beherbergungsarten am Ende des Monats nach Größenklassen und Kapazitätsauslastung

Beherbergungsarten mit ... bis ... Gästebetten	Beherbergungsstätten		Betten/Schlafgelegenheiten				
	ins- gesamt	darunter	ins- gesamt	darunter angebotene			
		geöffnete		ist	Veränderung zum Vorjah- resstichtag	durchschnittliche Auslastung ¹⁾	
	Anzahl am 31.07.2000				Prozent		
Erholungs-, Ferien- und Schulungsheime							
12 - 14	-	-	-	-	-	-	-
15 - 19	1	1	19	19	- 38,7	.	.
20 - 29	23	22	568	532	- 7,3	34,5	23,8
30 - 99	79	76	4 341	4 061	- 0,4	44,6	32,1
100 - 249	19	18	2 772	2 617	7,1	50,1	28,1
250 - 499	2	2	677	674	- 37,8	.	.
500 - 999	1	1	542	542	1,1	.	.
Zusammen	125	120	8 919	8 445	- 3,4	44,4	30,8
Ferienhäuser und -wohnungen							
9 - 11	6	6	62	62	1,6	21,1	10,3
12 - 14	19	18	239	227	30,5	31,4	21,9
15 - 19	22	21	366	343	- 3,1	29,1	17,9
20 - 29	29	28	690	660	14,8	26,3	15,3
30 - 99	48	47	2 453	2 400	19,0	38,9	25,4
100 - 249	8	8	1 068	1 068	2,1	49,3	23,4
250 - 499	-	-	-	-	-	-	-
500 - 999	1	1	600	600	-	.	.
Zusammen	133	129	5 478	5 360	11,1	39,4	22,8
Hütten, Jugendherbergen u. ä. Einrichtungen							
12 - 14	1	1	14	14	-	.	.
15 - 19	3	2	50	34	-	.	.
20 - 29	13	12	331	307	20,4	31,4	24,9
30 - 99	47	45	2 628	2 518	8,7	44,5	24,9
100 - 249	15	13	2 123	1 667	- 10,7	62,6	32,4
250 - 499	2	2	922	922	129,4	.	.
500 - 999	2	2	1 799	1 778	- 20,7	.	.
1000 und mehr	1	1	1 254	1 232	- 1,8	54,7	29,4
Zusammen	84	78	9 121	8 472	1,1	50,5	27,5

1) Rechnerischer Wert (Übernachtungen/angebotene Bettentage) x 100

Noch: 10. Beherbergungsarten am Ende des Berichtsmonats nach Größenklassen und Kapazitätsauslastung

Beherbergungsarten mit ... bis ... Gästebetten	Beherbergungsstätten		Betten/Schlafgelegenheiten				
	ins- gesamt	darunter	ins- gesamt	darunter angebotene			
		geöffnete		Ist	Veränderung z. Vorjah- resstichtag	durchschnittliche Auslastung ¹⁾	
	Anzahl am 31.07.2000					Prozent	
						Juli 2000	seit Jahresbeginn
Heilstätten, Sanatorien, Kur- u. Rehabilitations- einrichtungen u. ä.							
20 - 29	-	-	-	-	-	-	-
30 - 99	5	5	290	286	58,9	56,4	63,0
100 - 249	17	17	3 452	3 452	7,1	87,0	83,7
250 - 499	1	1	282	282	- 44,7	.	.
500 - 999	1	1	659	659	-	.	.
Zusammen	24	24	4 683	4 679	1,9	85,0	82,6
Beherbergungsarten insgesamt							
9 - 11	138	129	1 388	1 300	14,7	29,9	21,2
12 - 14	158	151	2 036	1 946	- 0,7	32,0	22,1
15 - 19	182	178	3 044	2 919	1,3	29,8	21,1
20 - 29	267	258	6 364	6 080	0,7	32,1	23,0
30 - 99	521	506	26 786	25 615	- 1,2	40,4	26,6
100 - 249	141	137	21 198	20 171	3,9	55,4	40,1
250 - 499	21	21	6 981	6 974	- 5,7	50,4	32,5
500 - 999	11	11	7 127	7 106	2,3	50,2	36,9
1000 und mehr	1	1	1 254	1 232	- 1,8	54,7	29,4
Insgesamt	1 440	1 392	76 178	73 343	0,6	45,2	31,2

1) Rechnerischer Wert (Übernachtungen/angebotene Bettentage) x 100

11. Ankünfte der Gäste in Beherbergungsstätten im Juli 2000 nach Verwaltungsbezirken und Reisegebieten sowie nach zusammengefassten Gästegruppen

Verwaltungsbezirk Reisegebiet	Ankünfte insgesamt		davon Gäste aus			
			der BRD		dem Ausland	
	Ist	Veränderung z. Vorjahresmon.	Ist	Veränderung z. Vorjahresmon.	Ist	Veränderung z. Vorjahresmon.
	Anzahl	Prozent	Anzahl	Prozent	Anzahl	Prozent
	Verwaltungsbezirk					
Kreisfreie Städte						
Brandenburg an der Havel	3 493	15,1	3 086	15,7	407	10,3
Cottbus	12 872	- 1,4	12 507	- 1,6	365	4,9
Frankfurt (Oder)	6 085	18,5	5 395	22,1	690	- 3,4
Potsdam	28 098	0,3	24 398	- 5,1	3 700	61,3
Landkreise						
Barnim	26 683	0,2	24 959	- 3,7	1 724	139,1
dar.: Eberswalde	932	23,6	901	29,3	31	- 45,6
Dahme-Spreewald	41 452	9,0	39 096	7,1	2 356	56,0
Elbe-Elster	5 523	- 13,8	5 366	- 14,9	157	61,9
Havelland	9 090	19,8	8 823	19,4	267	32,2
Märkisch-Oderland	24 363	7,9	22 264	8,0	2 099	6,1
Oberhavel	19 549	22,7	17 656	19,0	1 893	73,7
Oberspreewald-Lausitz	18 831	25,5	18 309	26,0	522	9,9
Oder-Spree	28 759	6,9	27 615	6,6	1 144	14,5
dar.: Eisenhüttenstadt	1 799	22,0	1 658	22,2	141	19,5
Ostprignitz-Ruppin	25 280	34,5	24 572	36,3	708	- 7,7
Potsdam-Mittelmark	37 369	- 1,0	34 391	- 4,7	2 978	77,1
Prignitz	8 221	13,8	7 999	13,7	222	18,7
Spree-Neiße	19 995	- 1,0	19 686	- 1,2	309	12,4
Teltow-Fläming	21 360	5,4	17 179	- 3,5	4 181	95,8
Uckermark	24 001	13,8	23 528	13,7	473	15,6
dar.: Schwedt	1 303	- 12,7	1 193	- 17,4	110	129,2
Land Brandenburg	361 024	8,2	336 829	6,1	24 195	48,9
	Reisegebiet					
Prignitz	11 899	18,4	11 473	18,6	426	13,6
Ruppiner Land	41 151	29,0	38 754	28,2	2 397	43,6
Uckermark	24 001	13,8	23 528	13,7	473	15,6
Barnimer Land	26 683	0,2	24 959	- 3,7	1 724	139,1
Märkische Schweiz-Oderbruch	24 363	7,9	22 264	8,0	2 099	6,1
Oder-Spree-Seengebiet	34 296	8,3	32 462	8,4	1 834	7,1
Dahme-Seengebiet	30 364	9,9	28 158	7,0	2 206	69,7
Spreewald	45 797	7,7	44 954	7,6	843	9,2
Niederlausitz	17 537	6,0	17 034	6,5	503	- 6,2
Elbe-Elster-Land	5 523	- 13,8	5 366	- 14,9	157	61,9
Fläming	42 685	- 0,5	35 992	- 8,7	6 693	93,7
Havelland	28 627	11,1	27 487	10,6	1 140	22,3
Potsdam	28 098	0,3	24 398	- 5,1	3 700	61,3

12. Ankünfte der Gäste in Beherbergungsstätten von Januar bis Juli 2000 nach Verwaltungsbezirken und Reisegebieten sowie nach zusammengefassten Gästegruppen

Verwaltungsbezirk Reisegebiet	Ankünfte insgesamt		davon Gäste aus			
			der BRD		dem Ausland	
	Ist	Veränderung z. Vorjahreszeitr.	Ist	Veränderung z. Vorjahreszeitr.	Ist	Veränderung z. Vorjahreszeitr.
	Anzahl	Prozent	Anzahl	Prozent	Anzahl	Prozent
	Verwaltungsbezirk					
Kreisfreie Städte						
Brandenburg an der Havel	12 941	1,9	11 773	1,7	1 168	3,3
Cottbus	48 363	- 0,1	46 093	- 1,0	2 270	21,7
Frankfurt (Oder)	24 969	11,0	22 138	11,5	2 831	6,7
Potsdam	119 056	- 5,5	106 684	- 9,1	12 372	44,2
Landkreise						
Barnim	97 622	1,0	92 009	- 2,3	5 613	128,5
dar.: Eberswalde	2 828	- 17,8	2 711	- 16,6	117	- 38,1
Dahme-Spreewald	141 036	13,4	131 848	12,6	9 188	25,4
Elbe-Elster	24 514	- 0,3	23 963	- 0,8	551	27,8
Havelland	39 090	15,4	37 862	14,4	1 228	55,2
Märkisch-Oderland	93 496	10,9	84 989	10,5	8 507	14,7
Oberhavel	80 766	17,5	74 359	14,5	6 407	67,4
Oberspreewald-Lausitz	59 764	21,5	57 671	21,5	2 093	23,1
Oder-Spree	107 863	6,8	104 015	6,6	3 848	12,4
dar.: Eisenhüttenstadt	8 502	3,7	7 797	5,9	705	- 15,8
Ostprignitz-Ruppin	83 646	19,2	81 215	20,1	2 431	- 3,3
Potsdam-Mittelmark	153 856	5,0	141 534	2,5	12 322	45,2
Prignitz	31 412	2,1	30 458	1,4	954	27,2
Spree-Neiße	72 331	1,3	71 057	1,3	1 274	3,3
Teltow-Fläming	99 433	9,0	81 765	0,9	17 668	73,1
Uckermark	85 284	5,0	82 769	4,6	2 515	19,9
dar.: Schwedt	7 052	- 8,6	6 625	- 10,6	427	39,5
Land Brandenburg	1 375 442	7,1	1 282 202	5,4	93 240	39,4
	Reisegebiet					
Prignitz	43 631	4,6	42 109	4,2	1 522	15,7
Ruppiner Land	152 193	18,9	143 923	17,8	8 270	43,1
Uckermark	85 284	5,0	82 769	4,6	2 515	19,9
Barnimer Land	97 622	1,0	92 009	- 2,3	5 613	128,5
Märkische Schweiz-Oderbruch	93 496	10,9	84 989	10,5	8 507	14,7
Oder-Spree-Seengebiet	131 438	7,4	124 762	7,3	6 676	10,0
Dahme-Seengebiet	105 404	13,3	96 982	12,3	8 422	25,7
Spreewald	154 967	9,1	150 798	8,6	4 169	26,5
Niederlausitz	62 517	5,1	60 280	5,1	2 237	4,7
Elbe-Elster-Land	24 514	- 0,3	23 963	- 0,8	551	27,8
Fläming	197 223	9,0	169 055	3,0	28 168	67,9
Havelland	108 097	4,5	103 879	4,3	4 218	10,0
Potsdam	119 056	- 5,5	106 684	- 9,1	12 372	44,2

13. Übernachtungen der Gäste in Beherbergungsstätten im Juli 2000 nach Verwaltungsbezirken und Reisegebieten sowie nach zusammengefassten Gästegruppen

Verwaltungsbezirk Reisegebiet	Übernachtungen insgesamt		davon Gäste aus			
	Ist	Veränderung z. Vorjahresmon.	der BRD		dem Ausland	
			Ist	Veränderung z. Vorjahresmon.	Ist	Veränderung z. Vorjahresmon.
	Anzahl	Prozent	Anzahl	Prozent	Anzahl	Prozent
	Verwaltungsbezirk					
Kreisfreie Städte						
Brandenburg an der Havel	7 533	20,0	6 641	19,4	892	24,9
Cottbus	27 612	- 6,6	27 099	- 6,3	513	- 20,1
Frankfurt (Oder)	12 314	30,8	11 092	36,1	1 222	- 3,0
Potsdam	62 631	22,7	55 150	22,5	7 481	24,7
Landkreise						
Barnim	85 232	- 2,6	81 068	- 4,7	4 164	74,1
dar.: Eberswalde	2 528	24,4	2 398	30,1	130	- 31,2
Dahme-Spreewald	111 945	15,9	106 512	13,8	5 433	84,9
Elbe-Elster	20 463	7,2	19 917	5,9	546	95,7
Havelland	22 853	21,1	22 124	20,9	729	27,2
Märkisch-Oderland	77 739	8,1	73 353	8,6	4 386	0,5
Oberhavel	42 530	21,5	39 311	18,6	3 219	73,6
Oberspreewald-Lausitz	45 131	25,9	44 233	26,3	898	6,5
Oder-Spree	84 298	4,2	80 908	4,5	3 390	- 2,3
dar.: Eisenhüttenstadt	4 610	- 9,0	4 192	- 8,9	418	- 10,3
Ostprignitz-Ruppin	75 417	31,0	74 435	31,7	982	- 6,1
Potsdam-Mittelmark	113 486	6,1	103 880	4,2	9 606	32,9
Prignitz	26 320	4,0	25 790	4,5	530	- 15,5
Spree-Neiße	52 243	- 1,3	51 789	- 0,9	454	- 34,0
Teltow-Fläming	48 890	8,1	39 661	- 3,1	9 229	115,3
Uckermark	75 092	15,7	73 707	14,8	1 385	89,7
dar.: Schwedt	3 072	- 6,6	2 668	- 16,3	404	304,0
Land Brandenburg	991 729	10,8	936 670	9,6	55 059	37,9
	Reisegebiet					
Prignitz	34 763	8,4	34 004	9,2	759	- 16,7
Ruppiner Land	109 504	27,6	105 532	26,8	3 972	51,8
Uckermark	75 092	15,7	73 707	14,8	1 385	89,7
Barnimer Land	85 232	- 2,6	81 068	- 4,7	4 164	74,1
Märkische Schweiz-Oderbruch	77 739	8,1	73 353	8,6	4 386	0,5
Oder-Spree-Seengebiet	95 048	6,4	90 436	6,9	4 612	- 2,5
Dahme-Seengebiet	78 692	18,0	73 584	14,5	5 108	108,0
Spreewald	116 267	4,4	114 824	4,5	1 443	- 1,8
Niederlausitz	43 536	15,4	42 789	17,1	747	- 37,1
Elbe-Elster-Land	20 463	7,2	19 917	5,9	546	95,7
Fläming	113 458	9,1	99 775	2,8	13 683	96,1
Havelland	79 304	8,3	72 531	7,6	6 773	16,3
Potsdam	62 631	22,7	55 150	22,5	7 481	24,7

14. Übernachtungen der Gäste in Beherbergungsstätten von Januar bis Juli 2000 nach Verwaltungsbezirken und Reisegebieten sowie nach zusammengefassten Gästegruppen

Verwaltungsbezirk Reisegebiet	Übernachtungen insgesamt		davon Gäste aus			
	Ist	Veränderung z. Vorjahreszeitr.	der BRD		dem Ausland	
			Ist	Veränderung z. Vorjahreszeitr.	Ist	Veränderung z. Vorjahreszeitr.
	Anzahl	Prozent	Anzahl	Prozent	Anzahl	Prozent
	Verwaltungsbezirk					
Kreisfreie Städte						
Brandenburg an der Havel	26 283	0,7	23 690	1,1	2 593	- 2,8
Cottbus	101 003	3,6	95 553	2,5	5 450	26,3
Frankfurt (Oder)	45 960	15,6	41 823	16,7	4 137	5,9
Potsdam	259 251	20,2	231 110	18,7	28 141	33,8
Landkreise						
Barnim	339 265	- 2,7	326 229	- 4,3	13 036	66,4
dar.: Eberswalde	8 239	- 5,5	7 635	- 4,8	604	- 13,3
Dahme-Spreewald	373 779	16,6	352 075	15,5	21 704	39,4
Elbe-Elster	98 872	14,0	97 343	13,6	1 529	45,9
Havelland	96 132	12,2	93 112	11,4	3 020	42,7
Märkisch-Oderland	329 886	7,9	309 150	7,6	20 736	12,6
Oberhavel	168 754	16,8	155 939	14,5	12 815	53,6
Oberspreewald-Lausitz	134 571	21,5	130 801	21,3	3 770	26,1
Oder-Spree	316 062	1,3	304 210	1,1	11 852	4,5
dar.: Eisenhüttenstadt	26 198	- 15,3	24 009	- 15,1	2 189	- 17,0
Ostprignitz-Ruppin	259 443	20,0	255 718	20,5	3 725	- 7,1
Potsdam-Mittelmark	479 330	4,4	443 218	7,8	36 112	- 25,1
Prignitz	112 580	7,2	108 999	6,1	3 581	59,9
Spree-Neiße	185 589	- 1,0	183 064	- 0,4	2 525	- 32,1
Teltow-Fläming	210 762	4,9	173 527	- 3,0	37 235	69,8
Uckermark	263 144	3,4	257 048	2,8	6 096	36,5
dar.: Schwedt	15 538	- 17,5	14 244	- 21,9	1 294	109,4
Land Brandenburg	3 800 666	8,1	3 582 609	7,5	218 057	18,4
	Reisegebiet					
Prignitz	139 060	6,8	134 740	5,9	4 320	42,0
Ruppiner Land	401 717	19,7	385 916	19,1	15 801	36,8
Uckermark	263 144	3,4	257 048	2,8	6 096	36,5
Barnimer Land	339 265	- 2,7	326 229	- 4,3	13 036	66,4
Märkische Schweiz-Oderbruch	329 886	7,9	309 150	7,6	20 736	12,6
Oder-Spree-Seengebiet	358 318	2,8	342 350	2,7	15 968	5,0
Dahme-Seengebiet	249 644	18,5	230 032	17,2	19 612	36,6
Spreewald	409 123	7,8	399 419	7,3	9 704	34,9
Niederlausitz	139 879	8,0	135 725	9,0	4 154	- 18,3
Elbe-Elster-Land	98 872	14,0	97 343	13,6	1 529	45,9
Fläming	510 904	11,4	452 161	7,6	58 743	52,4
Havelland	301 603	- 3,7	281 386	1,7	20 217	- 44,4
Potsdam	259 251	20,2	231 110	18,7	28 141	33,8

15. Durchschnittliche Aufenthaltsdauer der Gäste in Beherbergungsstätten im Berichtsmonat und seit Jahresbeginn nach Verwaltungsbezirken und Reisegebieten

Verwaltungsbezirk Reisegebiet	Durchschnittliche Aufenthaltsdauer der Gäste insgesamt ¹⁾		davon Gäste aus			
	Juli 2000	seit Jah- resbeginn	der BRD		dem Ausland	
			Juli 2000	seit Jah- resbeginn	Juli 2000	seit Jah- resbeginn
Tage						
	Verwaltungsbezirk					
Kreisfreie Städte						
Brandenburg an der Havel	2,2	2,0	2,2	2,0	2,2	2,2
Cottbus	2,1	2,1	2,2	2,1	1,4	2,4
Frankfurt (Oder)	2,0	1,8	2,1	1,9	1,8	1,5
Potsdam	2,2	2,2	2,3	2,2	2,0	2,3
Landkreise						
Barnim	3,2	3,5	3,2	3,5	2,4	2,3
dar.: Eberswalde	2,7	2,9	2,7	2,8	4,2	5,2
Dahme-Spreewald	2,7	2,7	2,7	2,7	2,3	2,4
Elbe-Elster	3,7	4,0	3,7	4,1	3,5	2,8
Havelland	2,5	2,5	2,5	2,5	2,7	2,5
Märkisch-Oderland	3,2	3,5	3,3	3,6	2,1	2,4
Oberhavel	2,2	2,1	2,2	2,1	1,7	2,0
Oberspreewald-Lausitz	2,4	2,3	2,4	2,3	1,7	1,8
Oder-Spree	2,9	2,9	2,9	2,9	3,0	3,1
dar.: Eisenhüttenstadt	2,6	3,1	2,5	3,1	3,0	3,1
Ostprignitz-Ruppin	3,0	3,1	3,0	3,1	1,4	1,5
Potsdam-Mittelmark	3,0	3,1	3,0	3,1	3,2	2,9
Prignitz	3,2	3,6	3,2	3,6	2,4	3,8
Spree-Neiße	2,6	2,6	2,6	2,6	1,5	2,0
Teltow-Fläming	2,3	2,1	2,3	2,1	2,2	2,1
Uckermark	3,1	3,1	3,1	3,1	2,9	2,4
dar.: Schwedt	2,4	2,2	2,2	2,2	3,7	3,0
Land Brandenburg	2,7	2,8	2,8	2,8	2,3	2,3
	Reisegebiet					
Prignitz	2,9	3,2	3,0	3,2	1,8	2,8
Ruppiner Land	2,7	2,6	2,7	2,7	1,7	1,9
Uckermark	3,1	3,1	3,1	3,1	2,9	2,4
Barnimer Land	3,2	3,5	3,2	3,5	2,4	2,3
Märkische Schweiz-Oderbruch	3,2	3,5	3,3	3,6	2,1	2,4
Oder-Spree-Seengebiet	2,8	2,7	2,8	2,7	2,5	2,4
Dahme-Seengebiet	2,6	2,4	2,6	2,4	2,3	2,3
Spreewald	2,5	2,6	2,6	2,6	1,7	2,3
Niederlausitz	2,5	2,2	2,5	2,3	1,5	1,9
Elbe-Elster-Land	3,7	4,0	3,7	4,1	3,5	2,8
Fläming	2,7	2,6	2,8	2,7	2,0	2,1
Havelland	2,8	2,8	2,6	2,7	5,9	4,8
Potsdam	2,2	2,2	2,3	2,2	2,0	2,3

1) Rechnerischer Wert (Übernachtungen/Ankünfte)

16. Ankünfte, Übernachtungen und durchschnittliche Aufenthaltsdauer der Gäste in Beherbergungsstätten im Juli 2000 nach Betriebsarten und zusammengefassten Gästegruppen

Betriebsart Ständiger Wohnsitz der Gäste	Ankünfte		Übernachtungen		Durchschnittliche Aufenthaltsdauer insgesamt ¹⁾
	Ist	Veränderung z. Vorjahresmon.	Ist	Veränderung z. Vorjahresmon.	
	Anzahl	Prozent	Anzahl	Prozent	Tage
Hotels	191 396	12,1	414 681	19,1	2,2
Bundesrepublik Deutschland	173 271	8,7	378 097	16,3	2,2
Ausland	18 125	59,4	36 584	57,7	2,0
Gasthöfe	17 937	9,7	40 304	5,3	2,2
Bundesrepublik Deutschland	17 176	7,5	38 268	4,2	2,2
Ausland	761	104,0	2 036	31,3	2,7
Pensionen	18 417	6,7	46 814	5,9	2,5
Bundesrepublik Deutschland	17 981	7,3	45 850	6,8	2,5
Ausland	436	- 12,8	964	- 23,9	2,2
Hotels garnis	27 165	16,4	67 127	15,4	2,5
Bundesrepublik Deutschland	23 623	14,5	55 869	14,8	2,4
Ausland	3 542	31,0	11 258	18,6	3,2
Zusammen Hotellerie	254 915	11,9	568 926	16,4	2,2
Bundesrepublik Deutschland	232 051	9,1	518 084	14,3	2,2
Ausland	22 864	53,0	50 842	43,2	2,2
Erholungs-, Ferien- und Schulungsheime	39 984	- 13,0	112 333	- 7,5	2,8
Bundesrepublik Deutschland	39 336	- 13,9	110 439	- 8,2	2,8
Ausland	648	141,8	1 894	74,1	2,9
Ferienhäuser und -wohnungen	16 403	40,7	62 789	43,1	3,8
Bundesrepublik Deutschland	16 273	41,3	62 465	44,1	3,8
Ausland	130	- 7,1	324	- 40,9	2,5
Hütten, Jugendherbergen u. ä.	44 603	3,2	128 406	2,4	2,9
Bundesrepublik Deutschland	44 050	4,1	126 407	3,1	2,9
Ausland	553	- 38,5	1 999	- 28,4	3,6
Heilstätten, Sanatorien u. ä.	5 119	0,5	119 275	3,5	23,3
Bundesrepublik Deutschland	5 119	0,5	119 275	3,5	23,3
Ausland	-	-	-	-	-
Betriebe insgesamt	361 024	8,2	991 729	10,8	2,7
Bundesrepublik Deutschland	336 829	6,1	936 670	9,6	2,8
Ausland	24 195	48,9	55 059	37,9	2,3

1) Rechnerischer Wert (Übernachtungen/Ankünfte)

17. Ankünfte, Übernachtungen und durchschnittliche Aufenthaltsdauer der Gäste in Beherbergungsstätten von Januar bis Juli 2000 nach Betriebsarten und zusammengefassten Gästegruppen

Betriebsart Ständiger Wohnsitz der Gäste	Ankünfte		Übernachtungen		Durchschnittliche Aufenthaltsdauer insgesamt ¹⁾
	Ist	Veränderung z. Vorjahreszeitr.	Ist	Veränderung z. Vorjahreszeitr.	
	Anzahl	Prozent	Anzahl	Prozent	Tage
Hotels	778 626	12,3	1 585 083	16,0	2,0
Bundesrepublik Deutschland	710 787	9,6	1 441 608	13,3	2,0
Ausland	67 839	52,9	143 475	53,2	2,1
Gasthöfe	67 578	4,8	152 384	4,4	2,3
Bundesrepublik Deutschland	65 418	4,1	144 371	2,8	2,2
Ausland	2 160	30,6	8 013	45,0	3,7
Pensionen	74 499	12,5	189 577	10,4	2,5
Bundesrepublik Deutschland	72 515	12,3	182 394	10,6	2,5
Ausland	1 984	17,4	7 183	5,9	3,6
Hotels garnis	123 201	14,9	289 062	0,4	2,3
Bundesrepublik Deutschland	106 664	15,9	245 411	8,5	2,3
Ausland	16 537	8,7	43 651	- 29,1	2,6
Zusammen Hotellerie	1 043 904	12,1	2 216 106	12,4	2,1
Bundesrepublik Deutschland	955 384	10,0	2 013 784	11,6	2,1
Ausland	88 520	40,7	202 322	20,8	2,3
Erholungs-, Ferien- und Schulungsheime	143 122	- 16,4	410 517	- 3,1	2,9
Bundesrepublik Deutschland	141 516	- 16,8	404 959	- 3,5	2,9
Ausland	1 606	36,4	5 558	30,3	3,5
Ferienhäuser und -wohnungen	40 650	22,5	149 830	19,7	3,7
Bundesrepublik Deutschland	40 177	22,7	147 964	20,7	3,7
Ausland	473	13,2	1 866	- 28,4	3,9
Hütten, Jugendherbergen u. ä.	117 815	- 1,8	332 949	- 2,6	2,8
Bundesrepublik Deutschland	115 176	- 2,1	324 656	- 2,2	2,8
Ausland	2 639	11,9	8 293	- 14,3	3,1
Heilstätten, Sanatorien u. ä.	29 951	6,0	691 264	5,5	23,1
Bundesrepublik Deutschland	29 949	6,0	691 246	5,5	23,1
Ausland	2	- 60,0	18	- 85,1	9,0
Betriebe insgesamt	1 375 442	7,1	3 800 666	8,1	2,8
Bundesrepublik Deutschland	1 282 202	5,4	3 582 609	7,5	2,8
Ausland	93 240	39,4	218 057	18,4	2,3

1) Rechnerischer Wert (Übernachtungen/Ankünfte)

18. Ankünfte, Übernachtungen und durchschnittliche Aufenthaltsdauer der Gäste in Beherbergungsstätten im Juli 2000 nach Herkunftsländern

Herkunftsland (ständiger Wohnsitz)	Ankünfte		Übernachtungen			Durchschnittliche Aufenthaltsdauer ²⁾ Tage
	Ist	Veränderung z. Vorjahresmon.	Ist	Veränderung z. Vorjahresmon.	Anteil ¹⁾	
	Anzahl	Prozent	Anzahl	Prozent		
Insgesamt	361 024	8,2	991 729	10,8	100	2,7
BRD	336 829	6,1	936 670	9,6	94,4	2,8
Ausland	24 195	48,9	55 059	37,9	5,6	2,3
Europa	17 908	44,2	41 337	30,9	75,1	2,3
Baltische Staaten	556	35,3	1 105	36,6	2,0	2,0
Belgien	390	6,8	761	- 12,8	1,4	2,0
Dänemark	1 205	4,8	1 930	9,6	3,5	1,6
Finnland	391	29,0	553	13,6	1,0	1,4
Frankreich	939	50,5	2 325	80,5	4,2	2,5
Griechenland	104	131,1	211	129,3	0,4	2,0
Großbritannien und Nordirland	1 357	21,1	3 536	13,1	6,4	2,6
Republik Irland	38	- 2,6	106	- 58,6	0,2	2,8
Island	9	50,0	14	7,7	0,0	1,6
Italien	579	9,9	1 154	- 17,4	2,1	2,0
Luxemburg	60	36,4	115	53,3	0,2	1,9
Niederlande	3 782	109,0	7 936	128,0	14,4	2,1
Norwegen	613	97,1	761	52,5	1,4	1,2
Österreich	1 597	67,8	3 673	84,9	6,7	2,3
Polen	1 883	53,3	8 286	26,1	15,0	4,4
Portugal	167	68,7	477	30,3	0,9	2,9
Russland	758	13,0	1 763	13,6	3,2	2,3
Schweden	1 339	40,7	1 751	8,0	3,2	1,3
Schweiz	708	57,0	1 521	69,8	2,8	2,1
Spanien	269	23,4	606	41,6	1,1	2,3
Tschechische Republik	557	50,5	1 370	0,1	2,5	2,5
Türkei	107	- 10,1	390	- 13,3	0,7	3,6
Ungarn	195	- 19,1	314	- 64,6	0,6	1,6
sonstige europäische Länder	305	- 15,5	679	- 47,9	1,2	2,2

1) Bei Übernachtungen von Gästen aus der Bundesrepublik Deutschland und dem Ausland insgesamt: Anteil an allen Übernachtungen; sonst: Anteil an den Übernachtungen des Auslands insgesamt

2) Rechnerischer Wert (Übernachtungen/Ankünfte)

Noch: 18. Ankünfte, Übernachtungen und durchschnittliche Aufenthaltsdauer der Gäste in Beherbergungsstätten im Juli 2000 nach Herkunftsländern

Herkunftsland (ständiger Wohnsitz)	Ankünfte		Übernachtungen			Durchschnittliche Aufenthaltsdauer ²⁾ Tage
	Ist	Veränderung z. Vorjahresmon.	Ist	Veränderung z. Vorjahresmon.	Anteil ¹⁾	
	Anzahl	Prozent	Anzahl	Prozent		
Afrika	179	265,3	283	185,9	0,5	1,6
Republik Südafrika	26	18,2	48	4,3	0,1	1,8
sonstige afrikanische Länder	153	466,7	235	343,4	0,4	1,5
Asien	1 751	140,2	3 040	91,0	5,5	1,7
Arabische Golfstaaten	6	500,0	6	- 60,0	0,0	1,0
VR China und Hongkong	160	66,7	286	5,9	0,5	1,8
Israel	85	117,9	221	127,8	0,4	2,6
Japan	1 222	299,3	1 989	218,8	3,6	1,6
Südkorea	93	126,8	116	23,4	0,2	1,2
Taiwan	3	- 83,3	5	- 78,3	0,0	1,7
sonstige asiatische Länder	182	- 20,2	417	- 11,1	0,8	2,3
Amerika gesamt	1 554	9,2	4 303	31,3	7,8	2,8
Kanada	153	- 6,1	345	- 28,4	0,6	2,3
USA	1 172	3,2	3 577	42,6	6,5	3,1
Mittelamerika und Karibik	16	- 60,0	30	- 65,5	0,1	1,9
Brasilien	54	31,7	90	- 7,2	0,2	1,7
sonstige südamerik. Länder	159	269,8	261	151,0	0,5	1,6
Australien-Neuseeland-Ozeanien	52	- 38,1	146	- 61,9	0,3	2,8
Ohne Angaben	2 751	77,6	5 950	98,3	10,8	2,2

1) Bei Übernachtungen von Gästen aus der Bundesrepublik Deutschland und dem Ausland insgesamt: Anteil an allen Übernachtungen; sonst: Anteil an den Übernachtungen des Auslands insgesamt

2) Rechnerischer Wert (Übernachtungen/Ankünfte)

19. Ankünfte, Übernachtungen und durchschnittliche Aufenthaltsdauer der Gäste in Beherbergungsstätten von Januar bis Juli 2000 nach Herkunftsländern

Herkunftsland (ständiger Wohnsitz)	Ankünfte		Übernachtungen			Durchschnittliche Aufenthaltsdauer ²⁾ Tage
	Ist	Veränderung z. Vorjahreszeitr.	Ist	Veränderung z. Vorjahreszeitr.	Anteil ¹⁾	
	Anzahl	Prozent	Anzahl	Prozent		
Insgesamt	1 375 442	7,1	3 800 666	8,1	100	2,8
BRD	1 282 202	5,4	3 582 609	7,5	94,3	2,8
Ausland	93 240	39,4	218 057	18,4	5,7	2,3
Europa	71 818	32,2	169 595	9,7	77,8	2,4
Baltische Staaten	2 810	58,8	5 017	71,8	2,3	1,8
Belgien	1 900	3,1	4 135	- 11,4	1,9	2,2
Dänemark	4 962	9,6	10 018	26,2	4,6	2,0
Finnland	793	14,1	2 090	44,5	1,0	2,6
Frankreich	3 905	20,7	9 008	30,8	4,1	2,3
Griechenland	257	- 9,8	743	- 15,5	0,3	2,9
Großbritannien und Nordirland	4 605	19,1	12 838	20,5	5,9	2,8
Republik Irland	154	4,1	372	- 43,8	0,2	2,4
Island	32	- 52,9	56	- 58,2	0,0	1,8
Italien	3 934	63,8	10 005	51,5	4,6	2,5
Luxemburg	286	28,8	543	8,2	0,2	1,9
Niederlande	13 123	66,0	27 626	76,2	12,7	2,1
Norwegen	2 443	179,2	3 113	111,6	1,4	1,3
Österreich	5 075	65,0	13 405	63,1	6,1	2,6
Polen	9 295	18,5	30 453	- 31,3	14,0	3,3
Portugal	688	56,7	1 535	- 1,2	0,7	2,2
Russland	3 627	7,4	7 715	0,2	3,5	2,1
Schweden	5 461	53,7	8 504	28,6	3,9	1,6
Schweiz	2 206	28,1	5 279	35,6	2,4	2,4
Spanien	895	23,8	2 292	29,1	1,1	2,6
Tschechische Republik	2 548	43,2	7 481	10,2	3,4	2,9
Türkei	501	14,4	1 680	- 29,1	0,8	3,4
Ungarn	804	- 4,6	1 765	- 56,0	0,8	2,2
sonstige europäische Länder	1 514	- 43,5	3 922	- 43,9	1,8	2,6

1) Bei Übernachtungen von Gästen aus der Bundesrepublik Deutschland und dem Ausland insgesamt: Anteil an allen Übernachtungen; sonst: Anteil an den Übernachtungen des Auslands insgesamt

2) Rechnerischer Wert (Übernachtungen/Ankünfte)

Noch: 19. Ankünfte, Übernachtungen und durchschnittliche Aufenthaltsdauer der Gäste in Beherbergungsstätten von Januar bis Juli 2000 nach Herkunftsländern

Herkunftsland (ständiger Wohnsitz)	Ankünfte		Übernachtungen			Durchschnittliche Aufenthaltsdauer ²⁾ Tage
	Ist	Veränderung z. Vorjahreszeitr.	Ist	Veränderung z. Vorjahreszeitr.	Anteil ¹⁾	
	Anzahl	Prozent	Anzahl	Prozent		
Afrika	363	4,9	754	- 21,9	0,3	2,1
Republik Südafrika	71	- 56,7	128	- 52,2	0,1	1,8
sonstige afrikanische Länder	292	60,4	626	- 10,2	0,3	2,1
Asien	5 235	112,6	9 789	69,5	4,5	1,9
Arabische Golfstaaten	43	138,9	85	- 3,4	0,0	2,0
VR China und Hongkong	578	- 3,0	1 179	- 28,5	0,5	2,0
Israel	266	67,3	642	69,4	0,3	2,4
Japan	3 457	342,1	5 863	280,7	2,7	1,7
Südkorea	199	- 14,6	395	- 18,0	0,2	2,0
Taiwan	14	- 51,7	23	- 45,2	0,0	1,6
sonstige asiatische Länder	678	5,1	1 602	0,4	0,7	2,4
Amerika gesamt	5 220	17,9	15 946	44,7	7,3	3,1
Kanada	703	17,2	2 467	13,4	1,1	3,5
USA	3 660	12,4	11 633	52,5	5,3	3,2
Mittelamerika und Karibik	78	5,4	294	12,6	0,1	3,8
Brasilien	216	27,8	562	60,1	0,3	2,6
sonstige südamerik. Länder	563	70,6	990	63,9	0,5	1,8
Australien-Neuseeland-Ozeanien	295	26,1	804	4,8	0,4	2,7
Ohne Angaben	10 309	101,5	21 169	93,1	9,7	2,1

1) Bei Übernachtungen von Gästen aus der Bundesrepublik Deutschland und dem Ausland insgesamt: Anteil an allen Übernachtungen; sonst: Anteil an den Übernachtungen des Auslands insgesamt

2) Rechnerischer Wert (Übernachtungen/Ankünfte)

20. Beherbergungsstätten, Gästebetten und Kapazitätsauslastung am Ende des Berichtsmonats nach Gemeindegruppen

Gemeindegruppen	Beherbergungsstätten		Betten/Schlafgelegenheiten					
	ins-gesamt	darunter	ins-gesamt	darunter		durchschnittliche Auslastung der angebotenen Betten ¹⁾		
		geöffnete		angebotene				
	Ist am 31.07.2000				Veränderung z. Vorjahressticht.	Juli 2000	seit Jahresbeginn	
Anzahl				Prozent				
Mineral- und Moorbäder								
Bad Liebenwerda	10	10	476	473	-	0,2	70,6	74,9
Bad Freienwalde	8	8	476	476		1,1	52,7	55,8
Bad Saarow-Pieskow	16	16	1 259	1 257		2,1	40,4	27,2
Bad Wilsnack	4	4	400	400		-	82,3	71,7
Zusammen	38	38	2 611	2 606		1,2	54,6	48,8
Kneippkurorte								
Buckow	12	12	727	727	-	7,4	57,0	40,9
Luftkurorte								
Belzig	9	9	541	520	-	3,9	55,3	50,9
Erholungsorte								
Goyatz	2	2	54	54		-	.	.
Lübben/Spreewald	14	14	670	665		2,2	82,0	61,5
Waldsiefersdorf	2	2	90	90		-	.	.
Neuglobsow	6	6	214	214	-	11,2	50,5	35,4
Lübbenau/Spreewald	20	20	540	540		2,3	62,4	36,1
Müllrose	7	7	207	194		16,2	19,5	18,9
Lindow (Mark)	5	5	102	102		155,0	27,6	18,1
Rheinsberg	12	11	515	470	-	1,7	67,1	53,9
Burg/Spreewald	25	25	1 511	1 501		6,1	63,8	43,4
Lychen	9	8	503	393	-	8,6	44,1	20,0
Templin	10	10	1 222	1 194	-	1,3	61,9	36,9
Zusammen	112	110	5 628	5 417		2,1	61,4	41,6
Sonstige Gemeinden	1 269	1 223	66 671	64 073		0,5	43,2	29,4
Land Brandenburg	1 440	1 392	76 178	73 343		0,6	45,2	31,2

1) Rechnerischer Wert (Übernachtungen/angebotene Bettentage) x 100

21. Ankünfte, Übernachtungen und durchschnittliche Aufenthaltsdauer der Gäste in Beherbergungsstätten im Juli 2000 nach Gemeindegruppen

Gemeindegruppen	Ankünfte		Übernachtungen		Durchschnittliche Aufenthaltsdauer ¹⁾
	Ist	Veränderung z. Vorjahresmon.	Ist	Veränderung z. Vorjahresmon.	
	Anzahl	Prozent	Anzahl	Prozent	Tage
Mineral- und Moorbäder					
Bad Liebenwerda	1 045	29,8	10 024	28,0	9,6
Bad Freienwalde	1 288	- 1,5	7 532	- 4,0	5,8
Bad Saarow-Pieskow	6 202	3,9	15 252	- 2,9	2,5
Bad Wilsnack	967	- 0,1	9 872	5,3	10,2
Zusammen	9 502	5,0	42 680	4,7	4,5
Kneippkurorte					
Buckow	2 713	4,2	12 427	11,6	4,6
Luftkurorte					
Belzig	1 372	13,4	8 628	18,1	6,3
Erholungsorte					
Goyatz
Lübben/Spreewald	3 778	16,7	15 769	8,6	4,2
Waldsiedersdorf
Neuglobsow	1 186	2,9	3 239	- 9,4	2,7
Lübbenau/Spreewald	5 159	25,9	10 113	8,1	2,0
Müllrose	639	25,5	1 135	- 24,6	1,8
Lindow (Mark)	390	115,5	846	84,3	2,2
Rheinsberg	2 373	9,5	9 460	10,9	4,0
Burg/Spreewald	10 205	13,6	28 718	2,3	2,8
Lychen	1 260	19,1	5 195	13,4	4,1
Templin	6 442	24,8	22 166	17,9	3,4
Zusammen	32 224	18,4	99 275	8,1	3,1
Sonstige Gemeinden					
Sonstige Gemeinden	315 213	7,4	828 719	11,4	2,6
Land Brandenburg					
Land Brandenburg	361 024	8,2	991 729	10,8	2,7

1) Rechnerischer Wert (Übernachtungen/Ankünfte)

22. Ankünfte, Übernachtungen und durchschnittliche Aufenthaltsdauer der Gäste in Beherbergungsstätten von Januar bis Juli 2000 nach Gemeindegruppen

Gemeindegruppen	Ankünfte		Übernachtungen		Durchschnittliche Aufenthaltsdauer ¹⁾
	Ist	Veränderung z. Vorjahreszeitr.	Ist	Veränderung z. Vorjahreszeitr.	
	Anzahl	Prozent	Anzahl	Prozent	Tage
Mineral- und Moorbäder					
Bad Liebenwerda	3 878	18,2	55 678	27,2	14,4
Bad Freienwalde	5 643	23,6	43 436	16,1	7,7
Bad Saarow-Pieskow	23 852	11,8	52 189	0,3	2,2
Bad Wilsnack	5 153	4,9	52 233	17,5	10,1
Zusammen	38 526	13,0	203 536	14,5	5,3
Kneippkurorte					
Buckow	9 248	- 0,5	50 234	4,8	5,4
Luftkurorte					
Belzig	6 440	2,0	47 294	19,6	7,3
Erholungsorte					
Goyatz
Lübben/Spreewald	12 193	12,5	68 955	5,8	5,7
Waldsiedersdorf
Neuglobsow	2 967	5,1	7 083	- 11,0	2,4
Lübbenau/Spreewald	16 830	25,9	31 481	13,4	1,9
Müllrose	3 388	29,7	6 058	- 4,0	1,8
Lindow (Mark)	1 132	66,5	2 379	52,2	2,1
Rheinsberg	7 833	6,5	43 006	2,1	5,5
Burg/Spreewald	34 324	13,2	106 371	4,9	3,1
Lychen	2 824	1,4	11 446	1,9	4,1
Templin	23 316	21,0	76 967	10,3	3,3
Zusammen	107 397	16,0	361 856	6,1	3,4
Sonstige Gemeinden					
Land Brandenburg	1 213 831	6,3	3 137 746	7,8	2,6
	1 375 442	7,1	3 800 666	8,1	2,8

1) Rechnerischer Wert (Übernachtungen/Ankünfte)

23. Campingplätze mit Urlaubscamping^{*)} und Stellplatzkapazität am Ende des Monats nach Verwaltungsbezirken und Reisegebieten

Verwaltungsbezirk Reisegebiet	Campingplätze		Stellplätze			
	insgesamt	darunter	insgesamt	darunter		
		geöffnete		angebotene		
	Ist am 31.07.2000					Veränderung zum Vorjahresmonat
Anzahl					Prozent	
Verwaltungsbezirk						
Kreisfreie Städte						
Brandenburg an der Havel	5	5	406	406	-	-
Cottbus	-	-	-	-	-	-
Frankfurt (Oder)	1	1	697	657	-	5,7
Potsdam	1	1	120	120	-	-
Landkreise						
Barnim	10	10	848	748	-	11,8
dar.: Eberswalde	-	-	-	-	-	-
Dahme-Spreewald	27	26	2 681	2 491	-	2,7
Elbe-Elster	6	6	353	238	-	17,2
Havelland	6	6	217	197	-	20,2
Märkisch-Oderland	6	5	322	262	-	8,1
Oberhavel	11	10	403	373	-	12,0
Oberspreewald-Lausitz	8	8	690	677	-	1,8
Oder-Spree	21	21	1 408	1 344	-	0,5
dar.: Eisenhüttenstadt	-	-	-	-	-	-
Ostprignitz-Ruppin	23	23	1 035	998	-	7,8
Potsdam-Mittelmark	17	17	862	861	-	0,1
Prignitz	2	2	89	89	-	14,1
Spree-Neiße	7	7	621	511	-	17,7
Teltow-Fläming	5	4	195	170	-	-
Uckermark	13	12	864	831	-	2,2
dar.: Schwedt	-	-	-	-	-	-
Land Brandenburg	169	164	11 811	10 973	-	3,4
Reisegebiet						
Prignitz	7	7	284	260	-	1,1
Ruppiner Land	29	28	1 243	1 200	-	2,5
Uckermark	13	12	864	831	-	2,2
Barnimer Land	10	10	848	748	-	11,8
Märkische Schweiz-Oderbruch	6	5	322	262	-	8,1
Oder-Spree-Seengebiet	20	20	2 010	1 906	-	1,7
Dahme-Seengebiet	13	12	936	806	-	1,2
Spreewald	20	20	2 161	1 991	-	7,9
Niederlausitz	11	11	990	977	-	1,2
Elbe-Elster-Land	6	6	353	238	-	17,2
Fläming	10	9	519	494	-	-
Havelland	23	23	1 161	1 140	-	4,1
Potsdam	1	1	120	120	-	-

*) Campingplatzbenutzung für höchstens zwei Monate vereinbart

24. Ankünfte, Übernachtungen und durchschnittliche Aufenthaltsdauer der Gäste auf Campingplätzen mit Urlaubscamping *) im Juli 2000 nach Verwaltungsbezirken und Reisegebieten

Verwaltungsbezirk Reisegebiet	Ankünfte		Übernachtungen		Durchschnittliche Aufenthaltsdauer ¹⁾
	Ist	Veränderung z. Vorjahresmon.	Ist	Veränderung z. Vorjahresmon.	
	Anzahl	Prozent	Anzahl	Prozent	Tage
Verwaltungsbezirk					
Kreisfreie Städte					
Brandenburg an der Havel	1 995	66,8	5 341	77,6	2,7
Cottbus	-	-	-	-	-
Frankfurt (Oder)	5 358	83,9	12 527	77,3	2,3
Potsdam	1 272	36,9	3 434	74,8	2,7
Landkreise					
Barnim	4 904	78,7	12 515	97,7	2,6
dar.: Eberswalde	-	-	-	-	-
Dahme-Spreewald	13 274	160,9	34 225	146,2	2,6
Elbe-Elster	1 169	499,5	2 722	480,4	2,3
Havelland	527	15,3	1 102	- 15,7	2,1
Märkisch-Oderland	499	72,1	1 046	63,4	2,1
Oberhavel	3 568	142,6	7 648	172,3	2,1
Oberspreewald-Lausitz	7 032	77,6	18 008	99,1	2,6
Oder-Spree	6 152	149,1	14 869	141,5	2,4
dar.: Eisenhüttenstadt	-	-	-	-	-
Ostprignitz-Ruppin	6 290	93,9	15 519	89,7	2,5
Potsdam-Mittelmark	5 338	77,0	15 294	69,0	2,9
Prignitz	378	- 28,0	707	- 30,7	1,9
Spree-Neiße	2 611	143,8	6 484	205,6	2,5
Teltow-Fläming	1 400	95,8	3 076	93,1	2,2
Uckermark	3 541	201,6	7 715	203,9	2,2
dar.: Schwedt	-	-	-	-	-
Land Brandenburg	65 308	107,6	162 232	110,1	2,5
Reisegebiet					
Prignitz	1 196	49,9	2 742	74,6	2,3
Ruppiner Land	9 040	103,5	21 132	102,4	2,3
Uckermark	3 541	201,6	7 715	203,9	2,2
Barnimer Land	4 904	78,7	12 515	97,7	2,6
Märkische Schweiz-Oderbruch	499	72,1	1 046	63,4	2,1
Oder-Spree-Seengebiet	11 040	111,9	25 155	103,5	2,3
Dahme-Seengebiet	2 661	165,3	5 606	205,8	2,1
Spreewald	14 405	109,1	40 054	109,8	2,8
Niederlausitz	6 321	163,4	15 298	205,7	2,4
Elbe-Elster-Land	1 169	499,5	2 722	480,4	2,3
Fläming	3 146	93,2	8 546	80,8	2,7
Havelland	6 114	62,8	16 267	59,0	2,7
Potsdam	1 272	36,9	3 434	74,8	2,7

*) Campingplatzbenutzung für höchstens zwei Monate vereinbart

1) Rechnerischer Wert (Übernachtungen/Ankünfte)

25. Ankünfte, Übernachtungen und durchschnittliche Aufenthaltsdauer der Gäste auf Campingplätzen mit Urlaubscamping *) von Januar bis Juli 2000 nach Verwaltungsbezirken und Reisegebieten

Verwaltungsbezirk Reisegebiet	Ankünfte		Übernachtungen		Durchschnittliche Aufenthaltsdauer ¹⁾
	Ist	Veränderung z. Vorjahreszeitr.	Ist	Veränderung z. Vorjahreszeitr.	
	Anzahl	Prozent	Anzahl	Prozent	Tage
Verwaltungsbezirk					
Kreisfreie Städte					
Brandenburg an der Havel	3 028	10,1	7 950	20,6	2,6
Cottbus	-	-	-	-	-
Frankfurt (Oder)	7 043	11,7	16 282	1,7	2,3
Potsdam	2 404	35,6	6 075	46,3	2,5
Landkreise					
Barnim	7 529	16,0	17 746	16,8	2,4
dar.: Eberswalde	-	-	-	-	-
Dahme-Spreewald	19 469	15,9	49 819	14,5	2,6
Elbe-Elster	1 428	63,6	3 321	45,1	2,3
Havelland	793	- 22,9	1 696	- 41,2	2,1
Märkisch-Oderland	605	17,0	1 212	1,4	2,0
Oberhavel	4 602	36,9	9 757	53,4	2,1
Oberspreewald-Lausitz	12 070	24,7	31 918	38,0	2,6
Oder-Spree	9 752	39,7	22 851	35,9	2,3
dar.: Eisenhüttenstadt	-	-	-	-	-
Ostprignitz-Ruppin	8 831	6,7	20 804	- 0,8	2,4
Potsdam-Mittelmark	8 498	13,8	24 193	1,6	2,8
Prignitz	406	- 51,3	758	- 50,8	1,9
Spree-Neiße	3 461	6,3	8 145	8,4	2,4
Teltow-Fläming	2 106	- 5,7	4 737	5,1	2,2
Uckermark	5 116	48,7	11 708	48,6	2,3
dar.: Schwedt	-	-	-	-	-
Land Brandenburg	97 141	18,4	238 972	17,0	2,5
Reisegebiet					
Prignitz	1 558	- 12,9	3 325	- 7,7	2,1
Ruppiner Land	12 281	15,0	27 994	10,8	2,3
Uckermark	5 116	48,7	11 708	48,6	2,3
Barnimer Land	7 529	16,0	17 746	16,8	2,4
Märkische Schweiz-Oderbruch	605	17,0	1 212	1,4	2,0
Oder-Spree-Seengebiet	16 137	26,1	36 086	17,9	2,2
Dahme-Seengebiet	3 845	37,6	7 852	45,8	2,0
Spreewald	23 083	10,2	63 066	12,6	2,7
Niederlausitz	8 730	34,5	22 011	47,4	2,5
Elbe-Elster-Land	1 428	63,6	3 321	45,1	2,3
Fläming	4 751	0,4	13 053	- 5,1	2,7
Havelland	9 674	10,6	25 523	6,2	2,6
Potsdam	2 404	35,6	6 075	46,3	2,5

*) Campingplatzbenutzung für höchstens zwei Monate vereinbart

1) Rechnerischer Wert (Übernachtungen/Ankünfte)



Veröffentlichungen des Landesamtes für Datenverarbeitung und Statistik Brandenburg im August 2000

Veröffentlichungen können beim Landesamt für Datenverarbeitung und Statistik Brandenburg - Dezernat Öffentlichkeitsarbeit - Postfach 60 10 52, 14410 Potsdam (Dortstraße 46), Fax: (0331) 39 418 bezogen werden.

Veröffentlichungen mit dem ☐-Symbol rechts neben dem Verkaufspreis sind auch auf Disketten erhältlich.

Kennziffer	Titel	Preis in DM
A IV 4 - j/99	Meldepflichtige übertragbare Krankheiten 1999	4,00
A V 1 - S/99	Gebiets- und Namensänderungen 1991 bis 1999	7,50
A VI 5 - vj 1/99	Sozialversicherungspflichtig beschäftigte Arbeitnehmer 31.03.1999	9,50
A VI 7 - m 06/00	Arbeitsmarkt Juni 2000	5,00
A VI 12 - vj 1/99	Sozialversicherungspflichtig beschäftigte Arbeitnehmer und deren Pendlerverhalten am 31.03.1999	10,00
B III 4 - j/99	Personal und Personalstellen an Hochschulen 1999	7,50
B VI 1 - j/99	Rechtskräftig Abgeurteilte und Verurteilte 1999	4,50
B VI 6 - j/00	Strafvollzug 2000 Teil 1: Stichtagsergebnisse (31. März 2000)	4,00
C II 1 - m 06/00	Ernteberichterstattung über Feldfrüchte und Grünland Juni 2000	3,50
C II 2 - m 07/00	Ernteberichterstattung über Gemüse und Erdbeeren Juli 2000	3,50
C II 3 - m 07/00	Ernteberichterstattung über Obst Juli 2000	3,50
C III 1 / S1 - 2j/99	Viehzählung am 03. Mai 1999 Rinder, Schweine, Schafe und Legehennen nach Größenklassen der Tierhaltung und Flächenausstattung	3,50
E I 1, 3 - m 06/00	Verarbeitendes Gewerbe sowie Bergbau und Gewinnung von Steinen und Erden - Betriebsergebnisse und Auftragsindex Juni 2000	7,50
E I 2 - m 06/00	- Produktionsindex Juni 2000	4,00
F II 1, 2 - m 05/00	Baugenehmigungen und Baufertigstellungen Mai 2000	5,00
G I 1 - m 05/00	Entwicklung von Umsatz und Beschäftigung im Einzelhandel - Messzahlen - Mai 2000 - Vorläufige Ergebnisse	3,50
G III 1,3 - m 05/00	Aus- und Einfuhr Mai 2000 Vorläufige Ergebnisse Mai 2000	5,50
G IV 1 - m 05/00	Gäste und Übernachtungen im Fremdenverkehr Mai 2000	6,00
G IV 3 - m 05/00	Entwicklung von Umsatz und Beschäftigung im Gastgewerbe - Messzahlen - Mai 2000 - Vorläufige Ergebnisse	3,50
H I 1 - m 05/00	Straßenverkehrsunfälle - Mai 2000 - Endgültiges Ergebnis	5,50
H I 1 - m 06/00	- Juni 2000 - Vorläufige Ergebnisse	2,50
H II 1 - m 05/00	Binnenschifffahrt Mai 2000	5,50
K I 3 / 1 - j/99	Die Jugendhilfe - Hilfe zur Erziehung außerhalb des Elternhauses 1999 Junge Menschen mit begonnener, beendeter und bestehender Hilfe (Bestandsfortschreibung)	6,00
K III 3 - j/99	Kriegsopferfürsorge 1999	4,00
L I 7 - j/98	Hochschulfinanzen 1998	6,50
L III 1 - j/99	Schulden der öffentlichen Haushalte 1999	6,00
L IV 1 - j/98	Umsätze und ihre Besteuerung 1998	14,00
M I 2 - m 08/00	Preisindex für die Lebenshaltung August 2000	6,00
N I 1 - vj 2/00	Verdienste und Arbeitszeiten im Produzierenden Gewerbe, Handel, Kredit- und Versicherungsgewerbe April 2000	5,50
ZSP	Juli 2000	