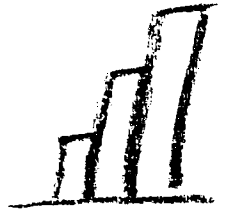


Statistische Berichte

Landesamt für
Datenverarbeitung
und Statistik
Brandenburg



G IV 1 – m 03/00

**Gäste und Übernachtungen
im Fremdenverkehr
im Land Brandenburg**

März 2000

Erarbeitet:

Landesamt für Datenverarbeitung und Statistik Brandenburg
Dezernat Handel, Verkehr, Tourismus

Herausgeber:

Landesamt für Datenverarbeitung und Statistik Brandenburg
Dezernat Öffentlichkeitsarbeit
Postfach 60 10 52, 14410 Potsdam

Dortustraße 46, 14467 Potsdam

Telefon: (0331) 39 403 - 405

Fax: (0331) 39 418

Internet: <http://www.brandenburg.de/lds/>

E-Mail: Info@lds.brandenburg.de

Erschienen im Mai 2000

Preis: 6,00 DM

© Landesamt für Datenverarbeitung und Statistik Brandenburg, Potsdam, 2000

Für nichtgewerbliche Zwecke sind Vervielfältigung und unentgeltliche Verbreitung, auch auszugsweise, mit Quellenangabe gestattet. Die Verbreitung, auch auszugsweise, über elektronische Systeme/Datenträger bedarf der vorherigen Zustimmung. Alle übrigen Rechte bleiben vorbehalten.

Inhalt

	Seite
Vorbemerkungen/Erläuterungen.....	5
Tabellenteil	
I. Zusammenfassende Übersichten nach Zeitvergleichen	
1. Ankünfte von Gästen in Beherbergungsstätten nach Monaten bzw. zusammengefassten Zeiträumen	7
2. Übernachtungen von Gästen in Beherbergungsstätten nach Monaten bzw. zusammengefassten Zeiträumen	8
3. Auslastung der angebotenen Bettenkapazität in Beherbergungsstätten nach Monaten bzw. zusammengefassten Zeiträumen	9
4. Ankünfte von Gästen auf Campingplätzen mit Urlaubscamping nach Monaten bzw. zusammengefassten Zeiträumen.....	10
5. Übernachtungen von Gästen auf Campingplätzen mit Urlaubscamping nach Monaten bzw. zusammengefassten Zeiträumen.....	11
II. Weitere Ergebnistabellen	
6. Beherbergungsarten am Ende des Berichtsmonats nach Verwaltungsbezirken und Reisegebieten.....	12
7. Anteil der in den einzelnen Beherbergungsarten angebotenen Bettenkapazität an den angebotenen Betten/Schlafgelegenheiten aller Beherbergungsstätten im Land Brandenburg am Ende des Berichtsmonats	13
8. Bestand der in den Beherbergungsstätten des Landes Brandenburg angebotenen Bettenkapazität am Ende des Berichtsmonats nach Reisegebieten.....	13
9. Beherbergungsstätten, Gästebetten und Kapazitätsauslastung am Ende des Berichtsmonats nach Verwaltungsbezirken und Reisegebieten	14
10. Beherbergungsarten am Ende des Berichtsmonats nach Größenklassen und Kapazitätsauslastung.....	15
11. Ankünfte der Gäste in Beherbergungsstätten im Berichtsmonat nach Verwaltungsbezirken und Reisegebieten sowie nach zusammengefassten Gästegruppen	18
12. Ankünfte der Gäste in Beherbergungsstätten seit Jahresbeginn nach Verwaltungsbezirken und Reisegebieten sowie nach zusammengefassten Gästegruppen	19
13. Übernachtungen der Gäste in Beherbergungsstätten im Berichtsmonat nach Verwaltungsbezirken und Reisegebieten sowie nach zusammengefassten Gästegruppen	20

14. Übernachtungen der Gäste in Beherbergungsstätten seit Jahresbeginn Verwaltungsbezirken und Reisegebieten sowie nach zusammengefassten Gästegruppen	21
15. Durchschnittliche Aufenthaltsdauer der Gäste in Beherbergungsstätten im Berichtsmonat und seit Jahresbeginn nach Verwaltungsbezirken und Reisegebieten.....	22
16. Ankünfte, Übernachtungen und durchschnittliche Aufenthaltsdauer der Gäste in Beherbergungsstätten im Berichtsmonat nach Betriebsarten und zusammengefassten Gästegruppen	23
17. Ankünfte, Übernachtungen und durchschnittliche Aufenthaltsdauer der Gäste in Beherbergungsstätten seit Jahresbeginn nach Betriebsarten und zusammengefassten Gästegruppen	24
18. Ankünfte, Übernachtungen und durchschnittliche Aufenthaltsdauer der Gäste in Beherbergungsstätten im Berichtsmonat nach Herkunftsländern	25
19. Ankünfte, Übernachtungen und durchschnittliche Aufenthaltsdauer der Gäste in Beherbergungsstätten seit Jahresbeginn nach Herkunftsländern	27
20. Beherbergungsstätten, Gästebetten und Kapazitätsauslastung am Ende des Berichtsmonats nach Gemeindegruppen	29
21. Ankünfte, Übernachtungen und durchschnittliche Aufenthaltsdauer der Gäste in Beherbergungsstätten im Berichtsmonat nach Gemeindegruppen	30
22. Ankünfte, Übernachtungen und durchschnittliche Aufenthaltsdauer der Gäste in Beherbergungsstätten seit Jahresbeginn nach Gemeindegruppen.....	31
23. Campingplätze mit Urlaubscamping und Stellplatzkapazität am Ende des Berichtsmonats nach Verwaltungsbezirken und Reisegebieten	32
24. Ankünfte, Übernachtungen und durchschnittliche Aufenthaltsdauer der Gäste auf Campingplätzen mit Urlaubscamping im Berichtsmonat nach Verwaltungsbezirken und Reisegebieten	33
25. Ankünfte, Übernachtungen und durchschnittliche Aufenthaltsdauer der Gäste auf Campingplätzen mit Urlaubscamping seit Jahresbeginn nach Verwaltungsbezirken und Reisegebieten	34

Vorbemerkungen

Rechtsgrundlage und Erhebungsumfang

Rechtsgrundlage der Fremdenverkehrsstatistik ist das Gesetz über die Statistik der Beherbergung im Reiseverkehr (Beherbergungsstatistikgesetz - BeherbStatG) vom 14.07.1980 (BGBl. I S. 953).

Danach sind in allen Gemeinden des Landes Beherbergungsstätten mit mehr als acht Gästebetten in die Erhebung einzubeziehen.

In 552 Gemeinden des Landes waren Beherbergungsstätten mit dieser Bettenanzahl vorhanden. Geöffnete und damit für den Fremdenverkehr wirksame Einrichtungen befanden sich in 508 Gemeinden.

Abgrenzung des Erhebungsumfangs

Nach Wortlaut und Zielsetzung des Beherbergungsstatistikgesetzes kommt es für die Berichtskreiszugehörigkeit der Beherbergungsstätten weder auf die Gewinnerzielungsabsicht des Betriebes noch auf den Aufenthaltzweck der Gäste an. Ebenso wenig ist maßgebend, ob die Gästebewerbergung betrieblicher Haupt- oder nur Nebenzweck ist. Entscheidend ist lediglich, dass auf Dauer mindestens neun Unterbringungsmöglichkeiten angeboten werden, die für die Beherbergung von Reisenden, d.h. Personen bestimmt sind, die sich vorübergehend an einem anderen Ort als ihrem gewöhnlichen Wohnsitz aufhalten. Die Abgrenzung der statistischen Einheiten richtet sich im Wesentlichen nach der Systematik der Wirtschaftszweige.

Danach werden, unabhängig vom wirtschaftlichen Schwerpunkt des Unternehmens oder des Betriebes, alle fachlichen Betriebsteile erfasst, die - für sich genommen - dem Bereich des Beherbergungsgewerbes zuzuordnen wären.

Der gesetzlich vorgeschriebene Erfassungsbereich der Beherbergungsstatistik ist aber mit dem gewerblichen Sektor nicht deckungsgleich.

Er unterschreitet ihn durch Ausklammerung der ebenfalls dem Beherbergungsgewerbe zuzurechnenden „Privatquartiere“; er geht über ihn hinaus durch die Einbeziehung von Unterkunftsstätten, die wirtschaftssystematisch und funktionell anderen Dienstleistungsbereichen (z.B. Heilstätten und Sanatorien) zugerechnet werden.

Bezüglich der **Campingplätze** legt die Zielsetzung der Beherbergungsstatistik - trotz des Fehlens einer inhaltlichen Begrenzung des Begriffs „Reiseverkehr“ in der Rechtsgrundlage - eine Einengung auf den Bereich des Urlaubscampings nahe.

Der hiergegen abzugrenzende Dauercampingbereich ist grundsätzlich dem Naherholungsverkehr und nicht dem Reiseverkehr zuzurechnen. Campingplätze mit (in der Regel) bis zu drei Stellplätzen werden nicht erfasst, da sie nach den Campingplatzverordnungen der Bundesländer keiner Genehmigungspflicht unterliegen.

Erläuterung wichtiger Begriffe

Ankünfte

Anzahl der Gästemeldungen in einer Beherbergungsstätte innerhalb des Berichtsmonats.

Beherbergung

Unterbringung von Personen, die sich vorübergehend an einem anderen Ort als ihrem gewöhnlichen Wohnsitz aufhalten.

Ein Aufenthalt gilt - in Anlehnung an die melderechtlichen Vorschriften - dann als „vorübergehend“, wenn er die Dauer von zwei Monaten im Allgemeinen nicht überschreitet. Der vorübergehende Ortswechsel kann durch Urlaub und Freizeit, aber auch durch Wahrnehmung privater und geschäftlicher Kontakte, den Besuch von Tagungen und Fortbildungsveranstaltungen, Maßnahmen zur Wiederherstellung der Gesundheit oder sonstige Gründe veranlasst sein.

Beherbergungsstätten

Betriebe, die nach Einrichtung und Zweckbestimmung dazu dienen, Gäste zu beherbergen. Hierzu zählen auch Unterkunftsstätten, die die Gästebeherbergung nicht gewerblich und/oder nur als Nebenzweck betreiben.

Campingplatz

Abgegrenztes Gelände, das jedermann zum vorübergehenden Aufstellen von mitgebrachten Wohnwagen oder Zelten zugänglich ist.

Erholungsheim

Beherbergungsstätte für Angehörige bestimmter Personengruppen, in der Speisen und Getränke nur an Hausgäste abgegeben werden.

Ferienhaus

Jedermann zugängliche, in Wohneinheiten gegliederte Beherbergungsstätte ohne Abgabe von Speisen und Getränken, aber mit Kochgelegenheit in den Wohneinheiten.

Ferienzentrum

Beherbergungsstätte, die jedermann zugänglich ist und nach Einrichtung und Zweckbestimmung dazu dient, wahlweise unterschiedliche Wohn- und Aufenthaltsmöglichkeiten zum vorübergehenden Aufenthalt sowie gleichzeitig Freizeiteinrichtungen in Verbindung mit Einkaufsquellen und persönlichen Dienstleistungen anzubieten.

Herkunftsland

Für die Erfassung ist grundsätzlich der ständige Wohnsitz oder gewöhnliche Aufenthalt der Gäste maßgebend, nicht dagegen deren Staatsangehörigkeit (Nationalität).

Hotel

Jedermann zugängliche Beherbergungs- und Bewirtschaftungsstätte mit herkömmlichem Dienstleistungsangebot in der Mehrzahl ihrer Beherbergungseinheiten und mit wenigstens einem Vollrestaurant, auch für Passanten, mit besonderen Aufenthaltsräumen für Hausgäste.

Hotel garni

Jedermann zugängliche Beherbergungsstätte, in der an Hausgäste höchstens Frühstück abgegeben wird.

Jugendherberge

Beherbergungsstätte vorzugsweise für Jugendliche sowie für Angehörige der sie tragenden Organisation, in der Speisen und Getränke nur an Hausgäste abgegeben werden.

Pension

Jedermann zugängliche Beherbergungsstätte, in der Speisen und Getränke nur an Hausgäste abgegeben werden.

Übernachtungen

Zahl der Übernachtungen von Gästen, die im Berichtszeitraum ankamen oder aus dem vorherigen Berichtszeitraum noch anwesend waren.

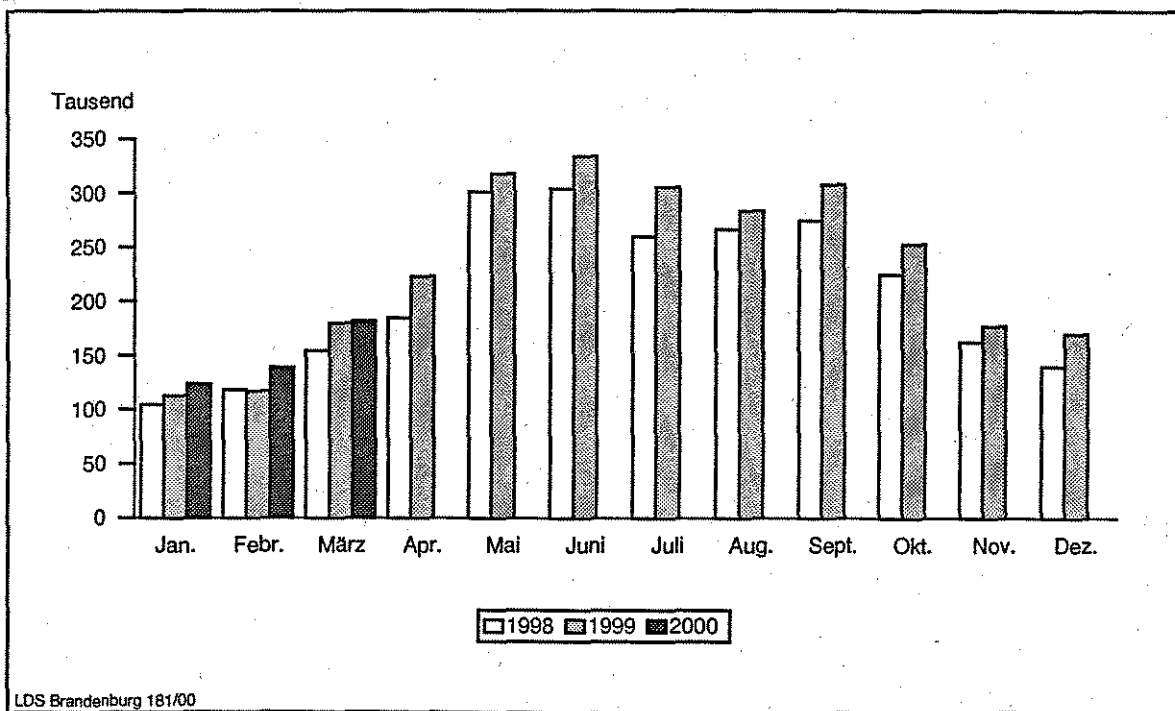
Zeichenerklärung (nach DIN 55 301)

- 0 weniger als die Hälfte von 1 in der letzten besetzten Stelle, jedoch mehr als nichts
- nichts vorhanden (genau Null)
- . Zahlenwert unbekannt oder geheim zu halten
- x Tabellenfach gesperrt, weil Aussage nicht sinnvoll (z.B. bei Jahresvergleichen ohne Basiswert)
- ... Angabe fällt erst später an
- + oder - aus technischen Gründen sind nur die Minusveränderungen (-) jeweils vor der Zahl gekennzeichnet; anderenfalls liegt eine Zunahme vor

I. Zusammenfassende Übersichten nach Zeitvergleichen

1. Ankünfte von Gästen in Beherbergungsstätten

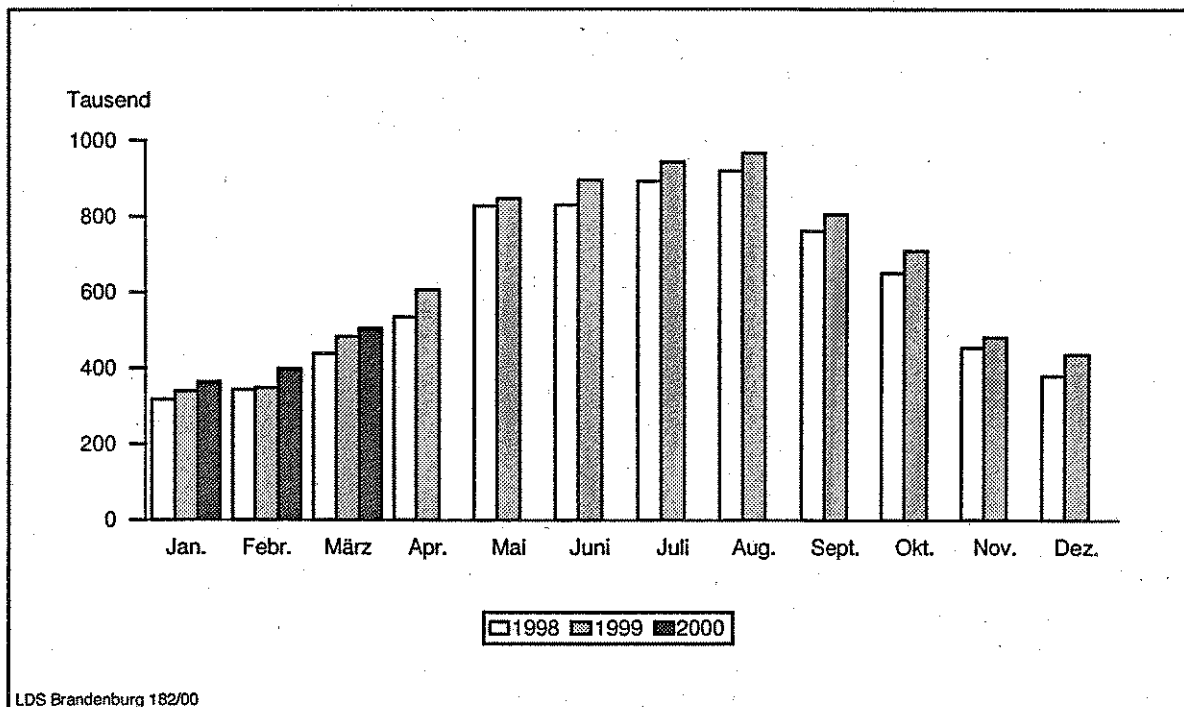
Zeitraum	1995	1996	1997	1998	1999	2000
	Anzahl					
Januar	94 722	94 938	105 761	104 585	112 838	123 751
Februar	99 779	100 159	118 977	118 319	117 093	138 911
März	136 172	137 609	152 923	154 472	179 733	181 705
April	162 573	179 270	202 924	184 587	222 937	...
Mai	249 818	278 683	293 596	300 851	317 450	...
Juni	260 070	270 850	278 561	303 738	333 683	...
Juli	215 197	224 111	230 990	259 783	305 244	...
August	228 706	246 965	255 103	266 576	283 576	...
September	246 439	262 263	267 426	274 273	307 720	...
Oktober	185 814	214 482	221 644	224 691	252 896	...
November	147 222	163 442	156 660	162 485	177 156	...
Dezember	114 236	135 619	130 741	139 759	170 153	...
Winterhalbjahr ¹⁾	725 590	773 434	879 646	849 364	934 845	...
Sommerhalbjahr ²⁾	1 386 044	1 497 354	1 547 320	1 629 912	1 800 569	...
Jahr	2 140 748	2 308 391	2 415 306	2 494 119	2 780 479	...



1) November des vorhergehenden Jahres bis einschließlich April des jeweiligen Jahres
 2) Mai bis einschließlich Oktober

2. Übernachtungen von Gästen in Beherbergungsstätten

Zeitraum	1995	1996	1997	1998	1999	2000
	Anzahl					
Januar	301 043	319 029	345 950	317 802	339 632	364 181
Februar	316 457	347 094	372 940	342 974	348 180	398 598
März	416 179	436 158	477 187	438 751	482 812	504 856
April	496 475	549 954	589 684	534 070	606 040	...
Mai	699 777	810 697	834 959	826 664	845 918	...
Juni	742 066	837 568	824 152	829 108	894 755	...
Juli	792 819	889 506	861 742	891 770	942 592	...
August	700 427	768 692	806 236	918 397	965 745	...
September	703 722	761 100	737 326	760 768	804 810	...
Oktober	571 597	654 337	654 621	650 316	709 021	...
November	449 429	493 179	442 612	453 828	480 736	...
Dezember	354 664	402 349	365 113	379 447	436 402	...
Winterhalbjahr ¹⁾	2 227 545	2 456 328	2 681 289	2 441 322	2 609 939	...
Sommerhalbjahr ²⁾	4 210 408	4 721 900	4 719 036	4 877 023	5 162 841	...
Jahr	6 544 655	7 269 663	7 312 522	7 343 895	7 856 643	...



1) November des vorhergehenden Jahres bis einschließlich April des jeweiligen Jahres

2) Mai bis einschließlich Oktober

3. Auslastung der angebotenen Bettenkapazität in Beherbergungsstätten *)

Zeitraum	1995	1996	1997	1998	1999	2000
	Anzahl					
Januar	24,8	21,8	20,7	18,1	17,9	18,9
Februar	28,3	24,9	24,1	20,8	20,0	22,1
März	32,4	28,5	27,1	23,8	24,3	25,6
April	36,6	32,9	32,2	28,2	30,1	...
Mai	44,4	41,7	40,9	38,7	37,8	...
Juni	46,7	43,2	40,9	39,2	40,9	...
Juli	47,3	44,4	41,6	40,5	41,8	...
August	41,2	37,8	38,5	42,0	42,7	...
September	42,8	39,4	36,7	36,4	36,9	...
Oktober	34,7	34,2	32,6	31,2	32,7	...
November	30,2	28,5	24,5	23,7	24,7	...
Dezember	24,2	23,5	20,6	19,9	22,1	...
Winterhalbjahr ¹⁾	30,2	27,3	26,1	22,8	22,8	...
Sommerhalbjahr ²⁾	42,8	40,1	38,6	38,1	38,9	...
Jahr	36,8	34,2	32,3	30,9	31,6	...

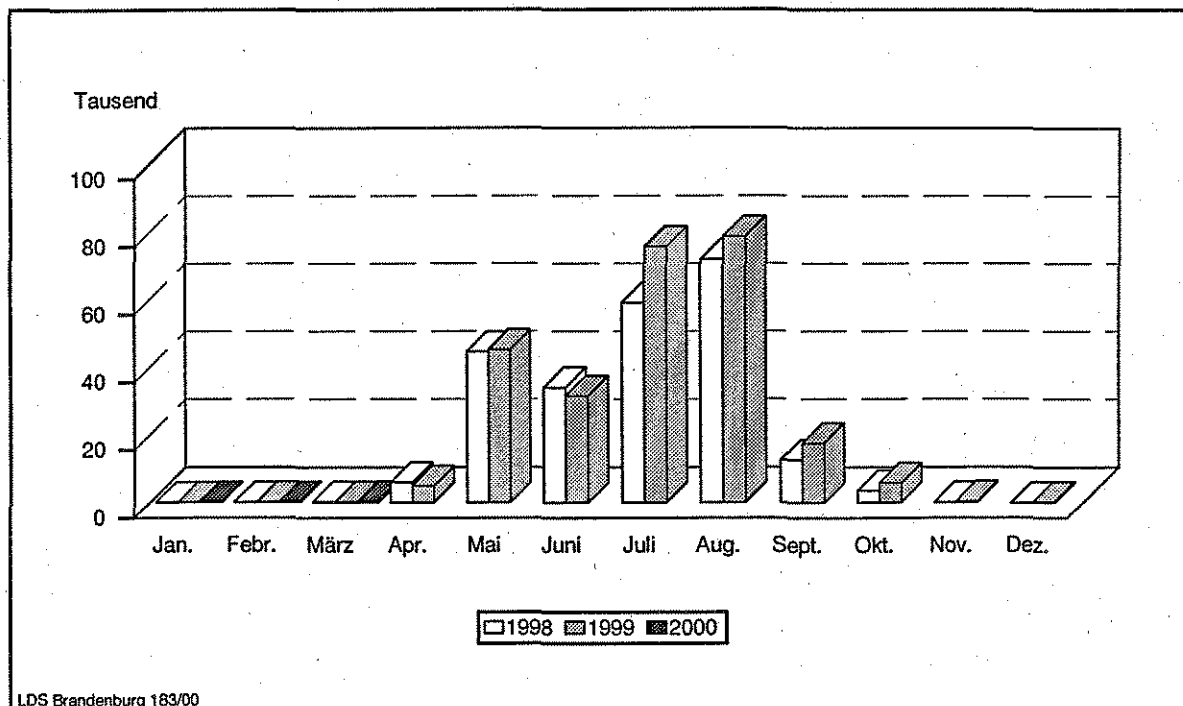
*) Rechnerischer Wert (Übernachtungen/angebotene Bettentage) x 100

1) November des vorhergehenden Jahres bis einschließlich April des jeweiligen Jahres

2) Mai bis einschließlich Oktober

4. Ankünfte von Gästen auf Campingplätzen mit Urlaubscamping

Zeitraum	1995	1996	1997	1998	1999	2000
	Anzahl					
Januar	132	211	195	104	117	189
Februar	169	164	176	130	146	111
März	294	424	1 538	274	293	342
April	6 236	4 696	3 540	5 952	4 943	...
Mai	28 154	36 681	46 648	44 431	45 116	...
Juni	58 052	46 140	46 796	33 959	31 458	...
Juli	115 899	80 256	80 823	58 890	75 542	...
August	74 007	51 594	71 800	71 816	78 446	...
September	17 852	12 719	16 036	12 568	17 431	...
Oktober	6 050	4 856	4 490	3 522	5 737	...
November	294	264	315	159	394	...
Dezember	324	297	545	153	220	...
Winterhalbjahr ¹⁾	7 518	6 113	6 010	7 320	5 811	...
Sommerhalbjahr ²⁾	300 014	232 246	266 593	225 186	253 730	...
Jahr	307 463	238 302	272 902	231 958	259 843	...

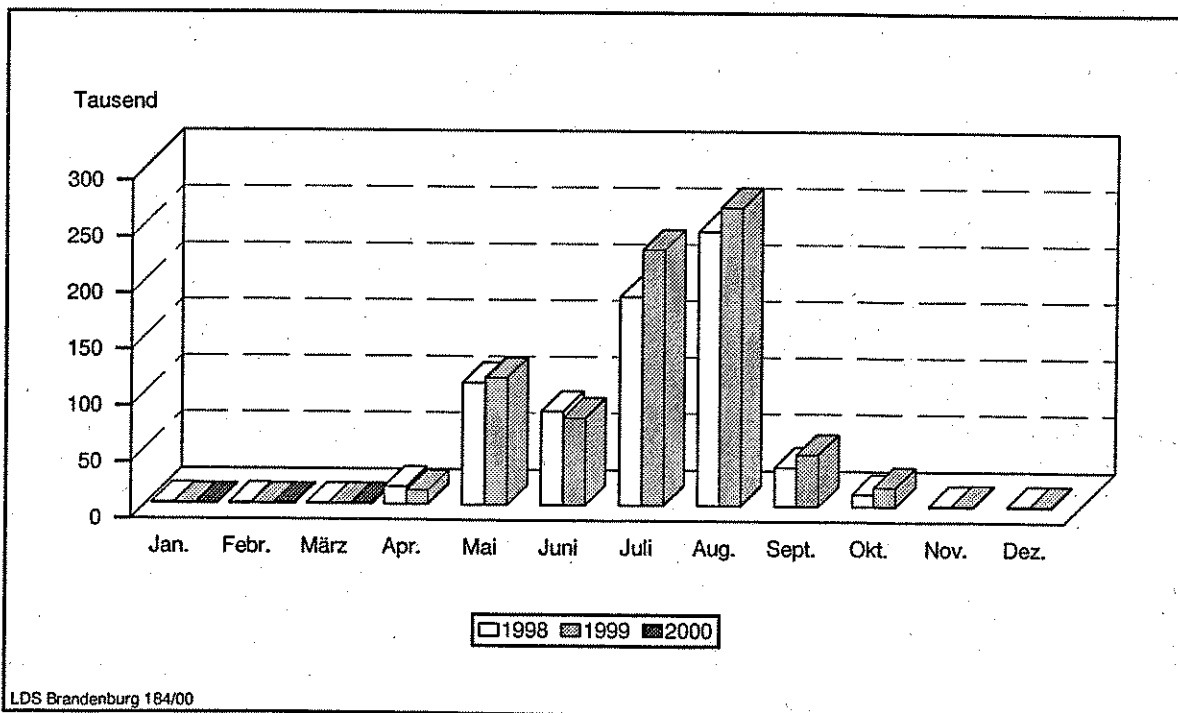


1) November des vorhergehenden Jahres bis einschließlich April des jeweiligen Jahres

2) Mai bis einschließlich Oktober

5. Übernachtungen von Gästen auf Campingplätzen mit Urlaubscamping

Zeitraum	1995	1996	1997	1998	1999	2000
	Anzahl					
Januar	888	1 109	785	1 068	492	474
Februar	1 030	1 666	1 092	1 061	622	588
März	1 227	2 026	4 586	855	970	1 054
April	15 356	13 882	8 732	15 582	12 575	...
Mai	73 332	97 548	115 678	108 055	112 458	...
Juni	177 217	148 011	122 544	83 047	77 205	...
Juli	438 045	316 314	282 084	184 717	226 550	...
August	224 131	153 877	237 865	242 707	263 876	...
September	52 342	35 724	44 162	34 353	45 673	...
Oktober	18 896	14 845	14 852	10 819	16 995	...
November	2 735	1 667	2 049	812	1 018	...
Dezember	2 217	1 485	1 786	869	750	...
Winterhalbjahr ¹⁾	22 557	23 635	18 347	22 401	16 340	...
Sommerhalbjahr ²⁾	983 963	766 319	817 185	663 698	742 757	...
Jahr	1 007 416	788 154	836 215	683 945	759 184	...



LDS Brandenburg 184/00

1) November des vorhergehenden Jahres bis einschließlich April des jeweiligen Jahres

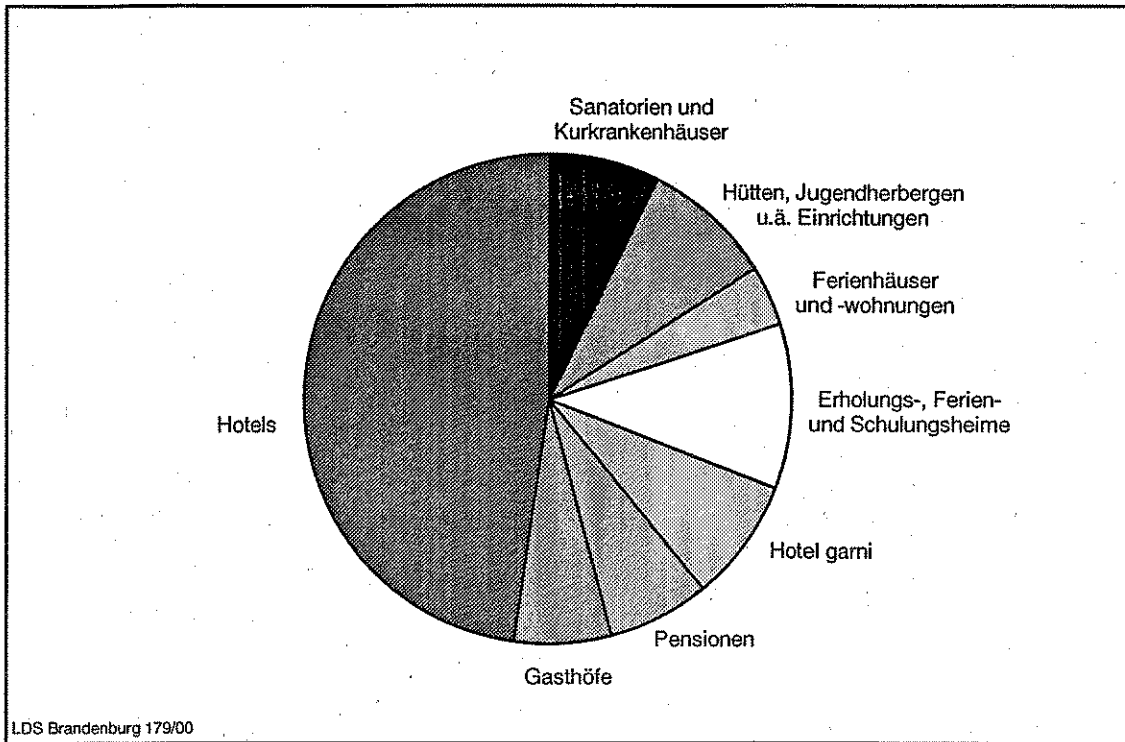
2) Mai bis einschließlich Oktober

II. Weitere Ergebnistabellen

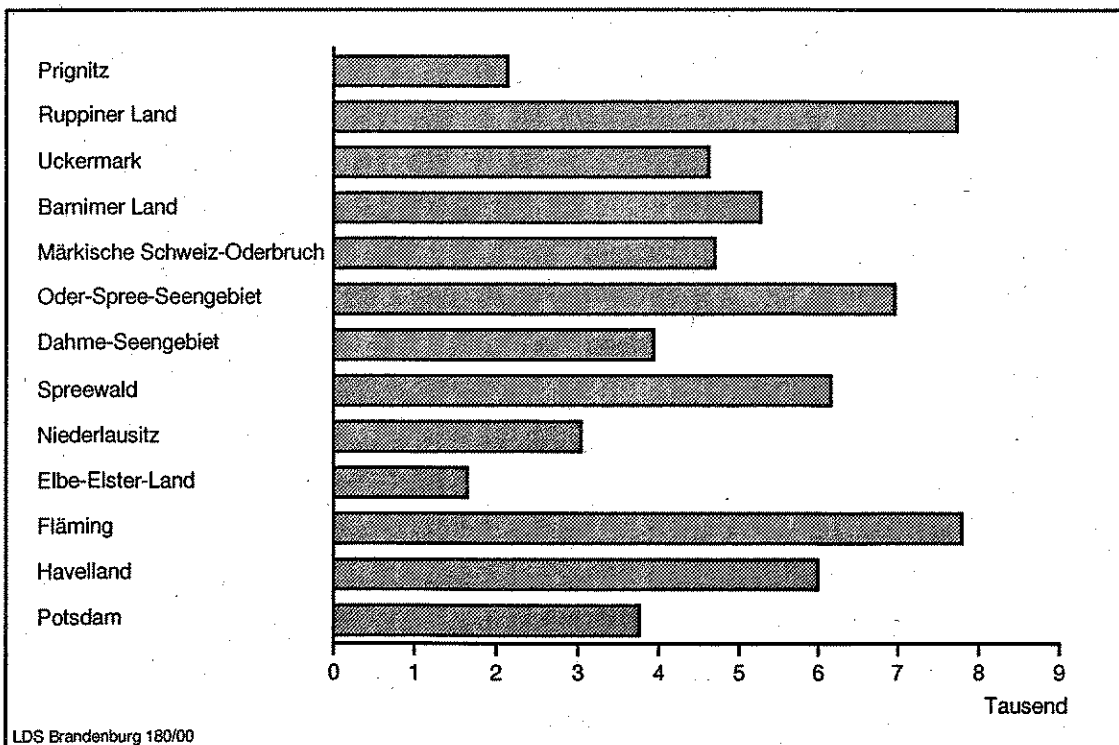
6. Beherbergungsarten am Ende des Monats nach Verwaltungsbezirken und Reisegebieten

Verwaltungsbezirk Reisegebiet	Beherbergungsstätten insgesamt	davon							
		Hotels	Gasthöfe	Pensionen	Hotels garnis	Erholungs-, Ferien- u. Schulungsheime	Ferienhäuser und -wohnungen	Hütten, Jugendherbergen u.ä. Einrichtungen	Sanatorien, Kurkrankenhäuser u.ä. Einrichtungen
Anzahl am 31.03.2000									
Verwaltungsbezirk									
Kreisfreie Städte									
Brandenburg an der Havel	17	5	2	5	3	-	2	-	-
Cottbus	24	13	4	2	2	2	-	1	-
Frankfurt (Oder)	16	7	6	-	1	1	1	-	-
Potsdam	27	17	-	2	5	2	-	1	-
Landkreise									
Barnim	88	32	15	10	7	11	7	5	1
dar.: Eberswalde	5	3	-	1	1	-	-	-	-
Dahme-Spreewald	124	38	16	20	8	15	16	9	2
Elbe-Elster	60	17	15	10	3	6	4	3	2
Havelland	66	16	11	18	8	4	5	4	-
Märkisch-Oderland	101	35	10	15	11	10	5	10	5
Oberhavel	92	36	19	13	5	8	10	1	-
Oberspreewald-Lausitz	77	31	14	21	2	3	2	4	-
Oder-Spree	127	27	19	15	14	14	24	12	2
dar.: Eisenhüttenstadt	6	1	2	-	2	1	-	-	-
Ostprignitz-Ruppin	121	43	20	22	4	7	17	5	3
Potsdam-Mittelmark	136	57	19	17	12	10	13	4	4
Prignitz	51	20	12	9	3	3	-	3	1
Spree-Neiße	89	32	12	16	9	8	5	6	1
Teltow-Fläming	85	28	16	18	11	7	4	1	-
Uckermark	111	30	21	20	3	14	11	10	2
dar.: Schwedt	8	3	1	2	-	-	-	2	-
Land Brandenburg	1 412	484	231	233	111	125	126	79	23
Reisegebiet									
Prignitz	73	27	17	12	4	6	3	3	1
Ruppiner Land	191	72	34	32	8	12	24	6	3
Uckermark	111	30	21	20	3	14	11	10	2
Barnimer Land	88	32	15	10	7	11	7	5	1
Märkische Schweiz-Oderbruch	101	35	10	15	11	10	5	10	5
Oder-Spree-Seengebiet	135	34	21	13	15	15	23	12	2
Dahme-Seengebiet	71	23	8	9	7	10	8	5	1
Spreewald	152	50	28	33	9	11	12	7	2
Niederlausitz	99	41	14	19	5	7	5	8	-
Elbe-Elster-Land	60	17	15	10	3	6	4	3	2
Fläming	163	65	26	30	17	10	8	4	3
Havelland	141	41	22	28	17	11	16	5	1
Potsdam	27	17	-	2	5	2	-	1	-

7. Anteil der in den einzelnen Beherbergungsarten angebotenen Bettenkapazität an den angebotenen Betten/Schlafgelegenheiten aller Beherbergungsstätten im Land Brandenburg



8. Bestand der in den Beherbergungsstätten des Landes Brandenburg angebotenen Bettenkapazität nach Reisegebieten



9. Beherbergungsstätten, Gästebetten und Kapazitätsauslastung am Ende des Berichtsmonats nach Verwaltungsbezirken und Reisegebieten

Verwaltungsbezirk Reisegebiet	Beherbergungsstätten		Betten/Schlafgelegenheiten					Betten insgesamt je 1000 Einwohner
	ins- gesamt	darunter	ins- gesamt	darunter angebotene				
		geöffnete		Ist	Verän- derung zum Vor- jahres- stichtag	durchschnittliche Auslastung		
						März 2000	seit Jahres- beginn	
Anzahl am 31.03.2000				Prozent			Anzahl	
Verwaltungsbezirk								
Kreisfreie Städte								
Brandenburg an der Havel	17	16	745	692	- 6,6	14,4	13,6	9,4
Cottbus	24	23	2 190	2 135	- 3,3	18,9	14,8	19,7
Frankfurt (Oder)	16	15	1 061	1 043	11,7	25,5	20,5	14,4
Potsdam	27	27	3 762	3 756	7,4	36,3	27,1	29,2
Landkreise								
Barnim	88	79	6 402	5 272	- 7,0	29,6	24,6	38,1
dar.: Eberswalde	5	4	279	230	- 17,6	14,9	12,7	6,1
Dahme-Spreewald	124	102	7 310	5 442	- 3,9	25,1	22,5	46,5
Elbe-Elster	60	55	1 887	1 647	- 7,2	29,9	28,2	14,2
Havelland	66	54	2 542	2 015	- 2,9	21,8	19,1	17,5
Märkisch-Oderland	101	84	5 460	4 699	- 1,8	32,8	28,9	29,3
Oberhavel	92	77	4 144	3 599	2,7	20,1	17,8	21,9
Oberspreewald-Lausitz	77	60	3 421	2 170	- 1,2	18,5	15,9	23,1
Oder-Spree	127	114	7 445	6 049	- 1,4	22,3	20,1	37,8
dar.: Eisenhüttenstadt	6	6	579	579	- 2,7	30,3	25,0	13,5
Ostprignitz-Ruppin	121	101	5 482	4 686	10,1	21,1	17,4	48,0
Potsdam-Mittelmark	136	123	8 335	7 463	- 1,4	29,6	26,1	40,5
Prignitz	51	47	1 831	1 570	- 9,6	33,9	30,1	18,9
Spree-Neiße	89	74	3 884	3 253	- 3,8	19,2	18,9	25,0
Teltow-Fläming	85	79	3 856	3 613	4,0	28,0	24,2	24,4
Uckermark	111	93	5 550	4 622	- 1,3	20,3	18,8	36,0
dar.: Schwedt	8	8	382	312	- 19,4	25,6	23,0	9,3
Land Brandenburg	1 412	1 223	75 307	63 726	- 0,9	25,6	22,2	29,0
Reisegebiet								
Prignitz	73	65	2 627	2 138	- 11,4	29,1	25,7	21,6
Ruppiner Land	191	160	8 830	7 717	8,9	21,0	17,9	31,7
Uckermark	111	93	5 550	4 622	- 1,3	20,3	18,8	36,0
Barnimer Land	88	79	6 402	5 272	- 7,0	29,6	24,6	38,1
Märkische Schweiz-Oderbruch	101	84	5 460	4 699	- 1,8	32,8	28,9	29,3
Oder-Spree-Seengebiet	135	122	8 360	6 960	0,4	23,1	20,4	31,4
Dahme-Seengebiet	71	64	5 211	3 938	- 1,7	22,4	20,0	51,0
Spreewald	152	115	7 446	6 157	- 5,1	23,5	20,3	32,0
Niederlausitz	99	87	4 294	3 037	- 1,7	15,8	15,4	17,8
Elbe-Elster-Land	60	55	1 887	1 647	- 7,2	29,9	28,2	14,2
Fläming	163	149	8 695	7 790	0,1	31,8	27,8	29,3
Havelland	141	123	6 783	5 993	- 1,4	21,5	18,7	23,3
Potsdam	27	27	3 762	3 756	7,4	36,3	27,1	29,0

1) Rechnerischer Wert (Übernachtungen/angebotene Bettentage) x 100

10. Beherbergungsarten am Ende des Berichtsmonats nach Größenklassen und Kapazitätsauslastung

Beherbergungsarten Gästebetten	Beherbergungsstätten		Betten/Schlafgelegenheiten					
	ins- gesamt	darunter	ins- gesamt	darunter angebotene			durchschnittliche Auslastung ¹⁾	
		geöffnete		lst	Veränderung zum Vorjah- resstichtag	März 2000		
	Anzahl am 31.03.2000				Prozent			
Hotels								
9 - 11	10	7	103	73	17,7	13,7	13,8	
12 - 14	33	31	428	394	- 8,8	20,0	17,3	
15 - 19	40	39	681	662	8,0	17,7	15,2	
20 - 29	81	75	1 939	1 781	- 6,0	20,6	18,3	
30 - 99	235	224	11 969	11 144	- 0,1	19,0	16,7	
100 - 249	64	61	9 106	8 472	- 2,1	23,9	19,6	
250 - 499	15	14	4 760	4 385	5,0	26,1	21,9	
500 - 999	6	6	3 527	3 527	21,3	20,9	18,4	
Zusammen	484	457	32 513	30 438	1,8	21,7	18,5	
Gasthöfe								
9 - 11	50	50	501	501	11,8	18,7	17,9	
12 - 14	39	33	497	423	- 13,5	17,7	15,9	
15 - 19	56	53	944	871	- 3,2	18,3	15,7	
20 - 29	48	41	1 129	939	- 5,6	17,8	15,3	
30 - 99	38	31	1 620	1 207	- 13,1	11,9	10,4	
Zusammen	231	208	4 691	3 941	- 6,6	16,2	14,3	
Pensionen								
9 - 11	54	45	537	448	3,0	17,6	15,6	
12 - 14	60	52	780	669	11,7	15,6	15,0	
15 - 19	42	40	695	661	2,0	21,1	17,6	
20 - 29	39	38	900	865	6,4	19,8	18,6	
30 - 99	36	34	1 715	1 521	- 1,6	17,9	17,0	
100 - 249	2	2	268	268	-	.	.	
250 - 499	-	-	-	-	-	-	-	
Zusammen	233	211	4 895	4 432	2,9	18,2	16,9	
Hotels garnis								
9 - 11	5	5	53	53	1,9	25,6	21,4	
12 - 14	7	6	92	78	2,6	16,5	17,4	
15 - 19	16	16	257	252	4,6	12,6	13,3	
20 - 29	32	31	760	713	- 8,8	24,3	19,6	
30 - 99	36	32	1 872	1 661	- 14,0	24,1	21,2	
100 - 249	13	13	1 941	1 896	17,6	37,1	32,9	
250 - 499	2	2	655	633	- 37,5	.	.	
Zusammen	111	105	5 630	5 286	- 7,4	26,4	23,1	

1) Rechnerischer Wert (Übernachtungen/angebotene Bettentage) x 100

Noch: 10. Beherbergungsarten am Ende des Monats nach Größenklassen und Kapazitätsauslastung

Beherbergungsarten mit ... bis ... Gästebetten	Beherbergungsstätten		Betten/Schlafgelegenheiten					
	ins- gesamt	darunter	ins- gesamt	darunter angebotene				
		geöffnete		ist	Veränderung zum Vorjah- resstichtag	durchschnittliche Auslastung ¹⁾		
	Anzahl am 31.03.2000				Prozent			
Erholungs-, Ferien- und Schulungsheime								
12 - 14	-	-	-	-	-	-	-	-
15 - 19	3	-	51	-	-	-	-	-
20 - 29	24	17	595	413	- 13,1	15,5	14,5	
30 - 99	76	63	4 253	3 284	- 2,7	28,4	23,1	
100 - 249	18	15	2 512	2 111	2,7	17,3	13,5	
250 - 499	3	2	927	494	7,2	.	.	
500 - 999	1	1	542	542	1,1	.	.	
Zusammen	125	98	8 880	6 844	- 1,3	26,9	21,1	
Ferienhäuser und -wohnungen								
9 - 11	6	4	62	42	2,4	4,3	4,2	
12 - 14	19	10	239	125	22,5	11,9	11,8	
15 - 19	20	11	333	185	- 17,4	11,9	20,0	
20 - 29	27	14	637	311	17,8	5,5	6,1	
30 - 99	46	18	2 382	935	16,6	10,6	10,9	
100 - 249	7	5	988	644	- 17,2	5,7	3,9	
250 - 499	-	-	-	-	-	-	.	
500 - 999	1	1	600	300	-	.	.	
Zusammen	126	63	5 241	2 542	1,2	9,1	7,9	
Hütten, Jugendherbergen u. ä. Einrichtungen								
12 - 14	1	-	14	-	-	-	-	
15 - 19	3	2	50	34	-	.	.	
20 - 29	12	11	305	281	26,0	19,4	18,1	
30 - 99	43	32	2 391	1 832	- 0,2	15,7	13,2	
100 - 249	15	9	2 122	1 138	- 33,1	9,8	8,2	
250 - 499	2	2	922	922	129,4	.	.	
500 - 999	2	2	1 771	447	- 52,3	.	.	
1000 und mehr	1	1	1 254	1 015	- 2,3	23,0	12,3	
Zusammen	79	59	8 829	5 669	- 8,2	16,8	11,7	

1) Rechnerischer Wert (Übernachtungen/angebotene Bettentage) x 100

Noch: 10. Beherbergungsarten am Ende des Berichtsmonats nach Größenklassen und Kapazitätsauslastung

Beherbergungsarten mit ... bis ... Gästebetten	Beherbergungsstätten		Betten/Schlafgelegenheiten				
	ins- gesamt	darunter	ins- gesamt	darunter angebotene			durchschnittliche Auslastung ¹⁾
		geöffnete		lst	Veränderung z. Vorjah- resstichtag	März 2000	
	Anzahl am 31.03.2000				Prozent		
Heilstätten, Sanatorien, Kur- u. Rehabilitations- einrichtungen u. ä.							
20 - 29	1	1	20	20	-	82,9	80,2
30 - 99	3	2	215	161	23,8	.	.
100 - 249	17	17	3 452	3 452	7,1	86,6	80,9
250 - 499	1	1	282	282	- 44,7	.	.
500 - 999	1	1	659	659	-	.	.
Zusammen	23	22	4 628	4 574	0,7	84,1	79,9
Beherbergungsarten insgesamt							
9 - 11	125	111	1 256	1 117	7,6	17,7	16,3
12 - 14	159	132	2 050	1 689	- 1,2	16,9	15,7
15 - 19	180	161	3 011	2 665	- 0,4	17,7	15,5
20 - 29	264	228	6 285	5 323	- 2,6	19,4	17,2
30 - 99	513	436	26 417	21 745	- 1,9	20,0	17,5
100 - 249	136	122	20 389	17 981	- 1,7	34,9	30,7
250 - 499	23	21	7 546	6 716	2,3	25,5	20,9
500 - 999	11	11	7 099	5 475	2,5	32,2	27,9
1000 und mehr	1	1	1 254	1 015	- 2,3	23,0	12,3
Insgesamt	1 412	1 223	75 307	63 726	- 0,9	25,6	22,2

1) Rechnerischer Wert (Übernachtungen/angebotene Bettentage) x 100

11. Ankünfte der Gäste in Beherbergungsstätten im März 2000 nach Verwaltungsbezirken und Reisegebieten sowie nach zusammengefassten Gästegruppen

Verwaltungsbezirk Reisegebiet	Ankünfte insgesamt		davon Gäste aus			
			der BRD		dem Ausland	
	Ist	Veränderung z. Vorjahresmon.	Ist	Veränderung z. Vorjahresmon.	Ist	Veränderung z. Vorjahresmon.
	Anzahl	Prozent	Anzahl	Prozent	Anzahl	Prozent
	Verwaltungsbezirk					
Kreisfreie Städte						
Brandenburg an der Havel	1 732	- 11,0	1 589	- 9,9	143	- 21,9
Cottbus	6 562	7,6	6 114	7,5	448	9,3
Frankfurt (Oder)	4 418	12,7	3 976	11,7	442	22,8
Potsdam	17 923	x	16 265	x	1 658	x
Landkreise						
Barnim	12 266	4,7	11 732	3,2	534	52,1
dar.: Eberswalde	398	- 29,4	373	- 32,1	25	66,7
Dahme-Spreewald	16 753	15,2	15 436	16,7	1 317	0,4
Elbe-Elster	3 737	10,7	3 642	10,3	95	28,4
Havelland	5 772	9,2	5 531	7,7	241	57,5
Märkisch-Oderland	11 874	7,3	10 448	3,2	1 426	51,5
Oberhavel	11 315	4,3	10 542	1,4	773	73,7
Oberspreewald-Lausitz	6 155	29,3	5 893	31,1	262	- 0,8
Oder-Spree	14 331	15,5	13 848	15,3	483	20,8
dar.: Eisenhüttenstadt	1 379	5,2	1 207	2,0	172	34,4
Ostprignitz-Ruppin	10 123	14,3	9 889	16,8	234	- 40,0
Potsdam-Mittelmark	21 499	4,6	19 464	1,1	2 035	56,3
Prignitz	4 029	- 8,8	3 823	- 11,7	206	128,9
Spree-Neiße	7 838	- 12,9	7 721	- 11,8	117	- 50,8
Teltow-Fläming	15 061	- 5,2	12 677	- 7,8	2 384	11,8
Uckermark	10 317	0,1	10 014	0,3	303	- 5,6
dar.: Schwedt	1 130	- 13,1	1 085	- 14,3	45	28,6
Land Brandenburg	181 705	1,1	168 604	- 0,1	13 101	19,4
	Reisegebiet					
Prignitz	5 399	- 7,9	5 134	- 9,9	265	56,8
Ruppiner Land	20 068	9,9	19 120	9,2	948	25,4
Uckermark	10 317	0,1	10 014	0,3	303	- 5,6
Barnimer Land	12 266	4,7	11 732	3,2	534	52,1
Märkische Schweiz-Oderbruch	11 874	7,3	10 448	3,2	1 426	51,5
Oder-Spree-Seengebiet	18 651	15,3	17 726	14,9	925	22,7
Dahme-Seengebiet	13 230	15,4	12 075	18,2	1 155	- 7,1
Spreewald	17 018	10,2	16 333	10,5	685	4,6
Niederlausitz	7 158	- 6,4	6 854	- 6,3	304	- 8,4
Elbe-Elster-Land	3 737	10,7	3 642	10,3	95	28,4
Fläming	29 442	- 1,4	25 306	- 4,6	4 136	24,9
Havelland	14 622	5,7	13 955	4,4	667	45,6
Potsdam	17 923	x	16 265	x	1 658	x

12. Ankünfte der Gäste in Beherbergungsstätten von Januar bis März 2000 nach Verwaltungsbezirken und Reisegebieten sowie nach zusammengefassten Gästegruppen

Verwaltungsbezirk Reisegebiet	Ankünfte insgesamt		davon Gäste aus			
			der BRD		dem Ausland	
	Ist	Veränderung z. Vorjahreszeitr.	Ist	Veränderung z. Vorjahreszeitr.	Ist	Veränderung z. Vorjahreszeitr.
	Anzahl	Prozent	Anzahl	Prozent	Anzahl	Prozent
	Verwaltungsbezirk					
Kreisfreie Städte						
Brandenburg an der Havel	4 730	- 0,5	4 387	0,6	343	- 11,8
Cottbus	15 862	- 2,6	14 911	- 3,4	951	13,3
Frankfurt (Oder)	10 233	9,5	9 208	10,6	1 025	0,7
Potsdam	42 278	x	38 911	x	3 367	x
Landkreise						
Barnim	28 993	3,2	27 803	1,6	1 190	60,6
dar.: Eberswalde	990	- 32,1	951	- 32,1	39	- 32,8
Dahme-Spreewald	40 715	22,2	37 583	22,6	3 132	18,0
Elbe-Elster	9 512	12,0	9 308	11,6	204	29,9
Havelland	13 865	11,2	13 506	11,5	359	2,6
Märkisch-Oderland	30 238	14,6	27 579	11,4	2 659	62,3
Oberhavel	28 397	17,0	26 688	14,8	1 709	69,5
Oberspreewald-Lausitz	14 712	25,8	14 126	26,7	586	6,9
Oder-Spree	34 044	5,9	32 910	5,9	1 134	5,9
dar.: Eisenhüttenstadt	3 663	- 2,4	3 304	- 2,4	359	- 2,7
Ostprignitz-Ruppin	23 276	12,9	22 683	14,2	593	- 20,3
Potsdam-Mittelmark	51 929	5,2	48 454	3,7	3 475	32,5
Prignitz	10 573	0,7	10 134	- 1,6	439	120,6
Spree-Neiße	21 162	4,8	20 803	5,6	359	- 26,3
Teltow-Fläming	38 936	6,4	33 546	2,1	5 390	44,2
Uckermark	24 912	6,9	23 849	6,0	1 063	30,0
dar.: Schwedt	2 947	- 15,6	2 795	- 16,6	152	8,6
Land Brandenburg	444 367	8,5	416 389	7,4	27 978	28,1
	Reisegebiet					
Prignitz	14 428	0,3	13 879	- 1,1	549	50,4
Ruppiner Land	47 818	16,7	45 626	15,8	2 192	38,2
Uckermark	24 912	6,9	23 849	6,0	1 063	30,0
Barnimer Land	28 993	3,2	27 803	1,6	1 190	60,6
Märkische Schweiz-Oderbruch	30 238	14,6	27 579	11,4	2 659	62,3
Oder-Spree-Seengebiet	43 995	6,8	41 836	7,0	2 159	3,6
Dahme-Seengebiet	32 289	23,8	29 389	24,6	2 900	16,4
Spreewald	40 299	8,2	38 909	8,1	1 390	8,7
Niederlausitz	20 145	9,2	19 407	9,8	738	- 3,3
Elbe-Elster-Land	9 512	12,0	9 308	11,6	204	29,9
Fläming	75 362	8,4	66 918	5,5	8 444	38,8
Havelland	34 098	1,4	32 975	1,1	1 123	10,2
Potsdam	42 278	x	38 911	x	3 367	x

13. Übernachtungen der Gäste in Beherbergungsstätten im März 2000 nach Verwaltungsbezirken und Reisegebieten sowie nach zusammengefassten Gästegruppen

Verwaltungsbezirk Reisegebiet	Übernachtungen insgesamt		davon Gäste aus			
			der BRD		dem Ausland	
	Ist	Veränderung z. Vorjahresmon.	Ist	Veränderung z. Vorjahresmon.	Ist	Veränderung z. Vorjahresmon.
	Anzahl	Prozent	Anzahl	Prozent	Anzahl	Prozent
	Verwaltungsbezirk					
Kreisfreie Städte						
Brandenburg an der Havel	3 088	- 24,3	2 839	- 23,4	249	- 33,4
Cottbus	12 508	10,3	10 911	10,3	1 597	10,7
Frankfurt (Oder)	8 260	24,4	7 632	24,4	628	24,4
Potsdam	42 310	10,3	38 226	12,2	4 084	- 4,6
Landkreise						
Barnim	48 584	2,0	47 170	1,3	1 414	33,3
dar.: Eberswalde	1 060	- 21,2	990	- 23,9	70	55,6
Dahme-Spreewald	42 274	12,2	39 234	13,2	3 040	1,3
Elbe-Elster	15 252	15,2	14 999	15,0	253	29,7
Havelland	13 588	2,2	12 961	- 0,5	627	134,8
Märkisch-Oderland	47 714	9,5	44 421	7,7	3 293	41,9
Oberhavel	22 385	- 1,0	20 547	- 2,9	1 838	25,6
Oberspreewald-Lausitz	12 413	36,9	11 954	38,1	459	11,7
Oder-Spree	41 120	5,1	39 371	4,4	1 749	24,1
dar.: Eisenhüttenstadt	5 446	- 6,1	4 745	- 12,6	701	87,9
Ostprignitz-Ruppin	30 608	12,1	30 192	12,9	416	- 26,4
Potsdam-Mittelmark	68 567	7,8	63 306	7,3	5 261	14,0
Prignitz	16 478	- 0,6	15 682	- 3,9	796	223,6
Spree-Neiße	19 365	- 15,5	19 127	- 12,5	238	- 77,2
Teltow-Fläming	31 354	- 9,1	26 642	- 10,3	4 712	- 2,0
Uckermark	28 988	- 7,2	28 279	- 7,7	709	14,5
dar.: Schwedt	2 473	- 16,9	2 325	- 20,6	148	202,0
Land Brandenburg	504 856	4,6	473 493	4,3	31 363	9,6
	Reisegebiet					
Prignitz	19 258	- 3,2	18 376	- 6,1	882	171,4
Ruppiner Land	50 213	7,8	48 045	7,6	2 168	11,2
Uckermark	28 988	- 7,2	28 279	- 7,7	709	14,5
Barnimer Land	48 584	2,0	47 170	1,3	1 414	33,3
Märkische Schweiz-Oderbruch	47 714	9,5	44 421	7,7	3 293	41,9
Oder-Spree-Seengebiet	49 097	8,4	46 720	7,7	2 377	24,6
Dahme-Seengebiet	27 313	10,3	24 597	12,4	2 716	- 6,1
Spreewald	44 747	6,7	42 731	7,0	2 016	1,0
Niederlausitz	14 783	0,1	14 181	3,2	602	- 40,7
Elbe-Elster-Land	15 252	15,2	14 999	15,0	253	29,7
Fläming	76 706	3,2	68 295	2,8	8 411	6,5
Havelland	39 891	- 3,1	37 453	- 3,9	2 438	12,4
Potsdam	42 310	10,3	38 226	12,2	4 084	- 4,6

14. Übernachtungen der Gäste in Beherbergungsstätten von Januar bis März 2000 nach Verwaltungsbezirken und Reisegebieten sowie nach zusammengefassten Gästegruppen

Verwaltungsbezirk Reisegebiet	Übernachtungen insgesamt		davon Gäste aus			
	Ist	Veränderung z. Vorjahreszeitr.	der BRD		dem Ausland	
			Ist	Veränderung z. Vorjahreszeitr.	Ist	Veränderung z. Vorjahreszeitr.
	Anzahl	Prozent	Anzahl	Prozent	Anzahl	Prozent
Verwaltungsbezirk						
Kreisfreie Städte						
Brandenburg an der Havel	8 576	- 10,4	7 910	- 8,6	666	- 27,4
Cottbus	28 866	- 2,8	26 183	- 3,9	2 683	9,1
Frankfurt (Oder)	19 441	18,8	17 946	19,2	1 495	14,2
Potsdam	92 552	30,5	84 167	33,3	8 385	7,4
Landkreise						
Barnim	117 041	- 3,8	113 826	- 4,4	3 215	29,1
dar.: Eberswalde	2 659	- 32,6	2 456	- 33,2	203	- 24,0
Dahme-Spreewald	110 110	21,8	102 998	22,7	7 112	10,9
Elbe-Elster	41 742	20,1	41 170	19,7	572	54,2
Havelland	34 681	6,7	33 782	7,1	899	- 5,9
Märkisch-Oderland	123 189	11,1	116 373	9,4	6 816	48,8
Oberhavel	57 304	14,1	53 422	12,9	3 882	34,0
Oberspreewald-Lausitz	31 448	31,7	30 109	31,8	1 339	30,5
Oder-Spree	102 656	- 2,0	98 669	- 2,2	3 987	4,3
dar.: Eisenhüttenstadt	13 156	- 15,2	11 915	- 17,4	1 241	15,3
Ostprignitz-Ruppin	73 845	10,0	72 789	10,4	1 056	- 12,7
Potsdam-Mittelmark	173 952	9,6	164 703	10,1	9 249	1,6
Prignitz	42 238	12,1	40 101	8,0	2 137	283,0
Spree-Neiße	54 979	0,6	54 305	2,7	674	- 62,3
Teltow-Fläming	78 787	- 1,6	68 092	- 5,3	10 695	31,3
Uckermark	76 228	- 0,7	74 047	- 1,5	2 181	33,2
dar.: Schwedt	6 536	- 27,1	6 022	- 31,4	514	163,6
Land Brandenburg	1 267 635	8,3	1 200 592	7,9	67 043	16,6
Reisegebiet						
Prignitz	49 962	6,9	47 647	3,7	2 315	201,0
Ruppiner Land	123 425	13,9	118 665	13,6	4 760	22,2
Uckermark	76 228	- 0,7	74 047	- 1,5	2 181	33,2
Barnimer Land	117 041	- 3,8	113 826	- 4,4	3 215	29,1
Märkische Schweiz-Oderbruch	123 189	11,1	116 373	9,4	6 816	48,8
Oder-Spree-Seengebiet	121 365	1,0	115 883	0,7	5 482	7,0
Dahme-Seengebiet	71 156	29,7	64 767	33,0	6 389	3,9
Spreewald	111 896	4,4	108 186	4,2	3 710	10,1
Niederlausitz	43 083	14,8	41 374	17,0	1 709	- 21,4
Elbe-Elster-Land	41 742	20,1	41 170	19,7	572	54,2
Fläming	196 970	9,9	179 555	9,1	17 415	19,0
Havelland	99 026	- 2,6	94 932	- 2,3	4 094	- 8,7
Potsdam	92 552	30,5	84 167	33,3	8 385	7,4

15. Durchschnittliche Aufenthaltsdauer der Gäste in Beherbergungsstätten im Berichtsmonat und seit Jahresbeginn nach Verwaltungsbezirken und Reisegebieten

Verwaltungsbezirk Reisegebiet	Durchschnittliche Aufenthaltsdauer der Gäste insgesamt ¹⁾		davon Gäste aus			
	März 2000	seit Jah- resbeginn	der BRD		dem Ausland	
			März 2000	seit Jah- resbeginn	März 2000	seit Jah- resbeginn
Tage						
	Verwaltungsbezirk					
Kreisfreie Städte						
Brandenburg an der Havel	1,8	1,8	1,8	1,8	1,7	1,9
Cottbus	1,9	1,8	1,8	1,8	3,6	2,8
Frankfurt (Oder)	1,9	1,9	1,9	1,9	1,4	1,5
Potsdam	2,4	2,2	2,4	2,2	2,5	2,5
Landkreise						
Barnim	4,0	4,0	4,0	4,1	2,6	2,7
dar.: Eberswalde	2,7	2,7	2,7	2,6	2,8	5,2
Dahme-Spreewald	2,5	2,7	2,5	2,7	2,3	2,3
Elbe-Elster	4,1	4,4	4,1	4,4	2,7	2,8
Havelland	2,4	2,5	2,3	2,5	2,6	2,5
Märkisch-Oderland	4,0	4,1	4,3	4,2	2,3	2,6
Oberhavel	2,0	2,0	1,9	2,0	2,4	2,3
Oberspreewald-Lausitz	2,0	2,1	2,0	2,1	1,8	2,3
Oder-Spree	2,9	3,0	2,8	3,0	3,6	3,5
dar.: Eisenhüttenstadt	3,9	3,6	3,9	3,6	4,1	3,5
Ostprignitz-Ruppin	3,0	3,2	3,1	3,2	1,8	1,8
Potsdam-Mittelmark	3,2	3,3	3,3	3,4	2,6	2,7
Prignitz	4,1	4,0	4,1	4,0	3,9	4,9
Spree-Neiße	2,5	2,6	2,5	2,6	2,0	1,9
Teltow-Fläming	2,1	2,0	2,1	2,0	2,0	2,0
Uckermark	2,8	3,1	2,8	3,1	2,3	2,1
dar.: Schwedt	2,2	2,2	2,1	2,2	3,3	3,4
Land Brandenburg	2,8	2,9	2,8	2,9	2,4	2,4
	Reisegebiet					
Prignitz	3,6	3,5	3,6	3,4	3,3	4,2
Ruppiner Land	2,5	2,6	2,5	2,6	2,3	2,2
Uckermark	2,8	3,1	2,8	3,1	2,3	2,1
Barnimer Land	4,0	4,0	4,0	4,1	2,6	2,7
Märkische Schweiz-Oderbruch	4,0	4,1	4,3	4,2	2,3	2,6
Oder-Spree-Seengebiet	2,6	2,8	2,6	2,8	2,6	2,5
Dahme-Seengebiet	2,1	2,2	2,0	2,2	2,4	2,2
Spreewald	2,6	2,8	2,6	2,8	2,9	2,7
Niederlausitz	2,1	2,1	2,1	2,1	2,0	2,3
Elbe-Elster-Land	4,1	4,4	4,1	4,4	2,7	2,8
Fläming	2,6	2,6	2,7	2,7	2,0	2,1
Havelland	2,7	2,9	2,7	2,9	3,7	3,6
Potsdam	2,4	2,2	2,4	2,2	2,5	2,5

1) Rechnerischer Wert (Übernachtungen/Ankünfte)

16. Ankünfte, Übernachtungen und durchschnittliche Aufenthaltsdauer der Gäste in Beherbergungsstätten im März 2000 nach Betriebsarten und zusammengefassten Gästegruppen

Betriebsart Ständiger Wohnsitz der Gäste	Ankünfte		Übernachtungen		Durchschnittliche Aufenthaltsdauer insgesamt ¹⁾
	Ist	Veränderung z. Vorjahresmon.	Ist	Veränderung z. Vorjahresmon.	
	Anzahl	Prozent	Anzahl	Prozent	Tage
Hotels	107 974	7,9	204 330	10,6	1,9
Bundesrepublik Deutschland	98 821	6,2	183 533	9,1	1,9
Ausland	9 153	30,5	20 797	26,1	2,3
Gasthöfe	8 353	- 0,7	19 679	7,7	2,4
Bundesrepublik Deutschland	8 036	- 1,6	18 271	4,2	2,3
Ausland	317	28,9	1 408	90,8	4,4
Pensionen	9 484	8,5	24 903	8,7	2,6
Bundesrepublik Deutschland	9 201	8,5	23 606	8,5	2,6
Ausland	283	9,7	1 297	12,6	4,6
Hotels garnis	19 202	5,9	43 060	- 6,9	2,2
Bundesrepublik Deutschland	16 636	9,5	37 473	- 2,7	2,3
Ausland	2 566	- 12,7	5 587	- 27,8	2,2
Zusammen Hotellerie	145 013	7,1	291 972	7,3	2,0
Bundesrepublik Deutschland	132 694	6,2	262 883	6,8	2,0
Ausland	12 319	17,8	29 089	11,4	2,4
Erholungs-, Ferien- und Schulungsheime	18 688	- 33,1	56 894	- 5,1	3,0
Bundesrepublik Deutschland	18 535	- 33,2	56 191	- 5,1	3,0
Ausland	153	- 15,5	703	- 1,1	4,6
Ferienhäuser und -wohnungen	2 382	25,6	7 174	3,1	3,0
Bundesrepublik Deutschland	2 337	24,7	7 026	3,6	3,0
Ausland	45	104,5	148	- 14,9	3,3
Hütten, Jugendherbergen u. ä.	10 615	13,1	29 517	- 0,3	2,8
Bundesrepublik Deutschland	10 031	10,5	28 094	0,4	2,8
Ausland	584	89,6	1 423	- 12,2	2,4
Heilstätten, Sanatorien u. ä.	5 007	- 2,9	119 299	4,6	23,8
Bundesrepublik Deutschland	5 007	- 2,9	119 299	4,6	23,8
Ausland	-	-	-	-	-
Betriebe insgesamt	181 705	1,1	504 856	4,6	2,8
Bundesrepublik Deutschland	168 604	- 0,1	473 493	4,3	2,8
Ausland	13 101	19,4	31 363	9,6	2,4

1) Rechnerischer Wert (Übernachtungen/Ankünfte)

17. Ankünfte, Übernachtungen und durchschnittliche Aufenthaltsdauer der Gäste in Beherbergungsstätten von Januar bis März 2000 nach Betriebsarten und zusammengefassten Gästegruppen

Betriebsart Ständiger Wohnsitz der Gäste	Ankünfte		Übernachtungen		Durchschnittliche Aufenthaltsdauer insgesamt ¹⁾
	Ist	Veränderung z. Vorjahreszeitr.	Ist	Veränderung z. Vorjahreszeitr.	
	Anzahl	Prozent	Anzahl	Prozent	Tage
Hotels	264 777	10,8	501 573	12,5	1,9
Bundesrepublik Deutschland	245 311	9,1	458 832	10,9	1,9
Ausland	19 466	37,0	42 741	33,2	2,2
Gasthöfe	21 636	4,4	50 427	6,3	2,3
Bundesrepublik Deutschland	20 972	3,8	46 990	3,0	2,2
Ausland	664	27,9	3 437	92,1	5,2
Pensionen	26 022	21,2	67 637	17,6	2,6
Bundesrepublik Deutschland	25 301	21,3	64 443	17,8	2,5
Ausland	721	18,0	3 194	15,2	4,4
Hotels garnis	49 007	17,1	112 211	4,9	2,3
Bundesrepublik Deutschland	43 159	18,8	99 245	7,9	2,3
Ausland	5 848	5,5	12 966	- 13,4	2,2
Zusammen Hotellerie	361 442	11,9	731 848	11,2	2,0
Bundesrepublik Deutschland	334 743	10,8	669 510	10,4	2,0
Ausland	26 699	27,8	62 338	20,8	2,3
Erholungs-, Ferien- und Schulungsheime	42 480	- 12,5	127 620	3,8	3,0
Bundesrepublik Deutschland	42 118	- 12,6	125 980	3,8	3,0
Ausland	362	1,1	1 640	7,8	4,5
Ferienhäuser und -wohnungen	5 510	16,4	18 047	- 5,4	3,3
Bundesrepublik Deutschland	5 329	16,0	17 375	- 3,3	3,3
Ausland	181	27,5	672	- 39,8	3,7
Hütten, Jugendherbergen u. ä.	20 725	4,7	59 079	- 1,7	2,9
Bundesrepublik Deutschland	19 989	3,3	56 686	- 0,4	2,8
Ausland	736	64,3	2 393	- 24,8	3,3
Heilstätten, Sanatorien u. ä.	14 210	5,8	331 041	6,6	23,3
Bundesrepublik Deutschland	14 210	5,8	331 041	6,6	23,3
Ausland	-	-	-	-	-
Betriebe insgesamt	444 367	8,5	1 267 635	8,3	2,9
Bundesrepublik Deutschland	416 389	7,4	1 200 592	7,9	2,9
Ausland	27 978	28,1	67 043	16,6	2,4

1) Rechnerischer Wert (Übernachtungen/Ankünfte)

18. Ankünfte, Übernachtungen und durchschnittliche Aufenthaltsdauer der Gäste in Beherbergungsstätten im März 2000 nach Herkunftsländern

Herkunftsland (ständiger Wohnsitz)	Ankünfte		Übernachtungen			Durchschnittliche Aufenthaltsdauer ²⁾ Tage
	Ist	Veränderung z. Vorjahresmon.	Ist	Veränderung z. Vorjahresmon.	Anteil ¹⁾	
	Anzahl	Prozent	Anzahl	Prozent		
Insgesamt	181 705	1,1	504 856	4,6	100	2,8
BRD	168 604	- 0,1	473 493	4,3	93,8	2,8
Ausland	13 101	19,4	31 363	9,6	6,2	2,4
Europa	9 975	11,4	24 015	2,7	76,6	2,4
Baltische Staaten	350	- 11,6	612	2,7	2,0	1,7
Belgien	354	7,3	792	- 7,5	2,5	2,2
Dänemark	515	- 4,6	1 080	2,7	3,4	2,1
Finnland	73	- 27,0	328	33,3	1,0	4,5
Frankreich	682	13,1	1 443	15,1	4,6	2,1
Griechenland	56	- 36,4	243	- 17,9	0,8	4,3
Großbritannien und Nordirland	671	22,4	2 129	12,8	6,8	3,2
Republik Irland	21	- 12,5	66	83,3	0,2	3,1
Island	13	225,0	23	91,7	0,1	1,8
Italien	532	36,1	1 518	48,2	4,8	2,9
Luxemburg	39	21,9	89	36,9	0,3	2,3
Niederlande	1 453	21,3	2 654	15,6	8,5	1,8
Norwegen	99	- 48,4	182	- 38,7	0,6	1,8
Österreich	614	45,2	2 058	67,6	6,6	3,4
Polen	1 778	4,2	4 282	- 9,1	13,7	2,4
Portugal	58	3,6	104	- 28,8	0,3	1,8
Russland	713	33,3	1 362	5,3	4,3	1,9
Schweden	352	- 0,8	700	6,7	2,2	2,0
Schweiz	296	14,7	752	- 11,8	2,4	2,5
Spanien	166	0,6	512	- 15,1	1,6	3,1
Tschechische Republik	419	16,4	1 011	- 25,1	3,2	2,4
Türkei	96	15,7	393	- 25,8	1,3	4,1
Ungarn	192	- 29,4	459	- 60,1	1,5	2,4
sonstige europäische Länder	433	45,8	1 223	27,8	3,9	2,8

1) Bei Übernachtungen von Gästen aus der Bundesrepublik Deutschland und dem Ausland insgesamt: Anteil an allen Übernachtungen; sonst: Anteil an den Übernachtungen des Auslands insgesamt

2) Rechnerischer Wert (Übernachtungen/Ankünfte)

Noch: 18. Ankünfte, Übernachtungen und durchschnittliche Aufenthaltsdauer der Gäste in Beherbergungsstätten im März 2000 nach Herkunftsländern

Herkunftsland (ständiger Wohnsitz)	Ankünfte		Übernachtungen			Durchschnittliche Aufenthaltsdauer ²⁾ Tage
	Ist	Veränderung z. Vorjahresmon.	Ist	Veränderung z. Vorjahresmon.	Anteil ¹⁾	
	Anzahl	Prozent	Anzahl	Prozent		
Afrika	78	1,3	263	- 21,7	0,8	3,4
Republik Südafrika	14	- 26,3	25	- 40,5	0,1	1,8
sonstige afrikanische Länder	64	10,3	238	- 19,0	0,8	3,7
Asien	953	143,1	2 064	80,9	6,6	2,2
Arabische Golfstaaten	13	116,7	22	100,0	0,1	1,7
VR China und Hongkong	92	- 8,9	204	- 34,0	0,7	2,2
Israel	40	166,7	118	210,5	0,4	3,0
Japan	648	523,1	1 198	389,0	3,8	1,8
Südkorea	34	47,8	67	8,1	0,2	2,0
Taiwan	2	- 66,7	8	- 33,3	0,0	4,0
sonstige asiatische Länder	124	- 9,5	447	- 3,7	1,4	3,6
Amerika gesamt	721	- 8,5	2 404	4,1	7,7	3,3
Kanada	82	- 40,1	447	- 34,0	1,4	5,5
USA	484	- 0,6	1 591	19,8	5,1	3,3
Mittelamerika und Karibik	20	150,0	64	42,2	0,2	3,2
Brasilien	36	- 14,3	96	52,4	0,3	2,7
sonstige südamerik. Länder	99	- 13,2	206	4,6	0,7	2,1
Australien-Neuseeland-Ozeanien	39	62,5	94	113,6	0,3	2,4
Ohne Angaben	1 335	82,4	2 523	80,1	8,0	1,9

1) Bei Übernachtungen von Gästen aus der Bundesrepublik Deutschland und dem Ausland insgesamt: Anteil an allen Übernachtungen; sonst: Anteil an den Übernachtungen des Auslands insgesamt

2) Rechnerischer Wert (Übernachtungen/Ankünfte)

19. Ankünfte, Übernachtungen und durchschnittliche Aufenthaltsdauer der Gäste in Beherbergungsstätten von Januar bis März 2000 nach Herkunftsländern

Herkunftsland (ständiger Wohnsitz)	Ankünfte		Übernachtungen			Durchschnittliche Aufenthaltsdauer ²⁾
	Ist	Veränderung z. Vorjahreszeitr.	Ist	Veränderung z. Vorjahreszeitr.	Anteil ¹⁾	
	Anzahl	Prozent	Anzahl	Prozent	Tage	
Insgesamt	444 367	8,5	1 267 635	8,3	100	2,9
BRD	416 389	7,4	1 200 592	7,9	94,7	2,9
Ausland	27 978	28,1	67 043	16,6	5,3	2,4
Europa	22 175	22,7	53 248	11,1	79,4	2,4
Baltische Staaten	791	52,4	1 789	104,2	2,7	2,3
Belgien	735	8,1	1 571	- 12,8	2,3	2,1
Dänemark	1 149	2,2	2 670	29,4	4,0	2,3
Finnland	163	- 14,7	753	30,7	1,1	4,6
Frankreich	1 444	26,8	2 904	13,3	4,3	2,0
Griechenland	96	- 22,0	355	- 6,8	0,5	3,7
Großbritannien und Nordirland	1 592	41,4	4 516	15,0	6,7	2,8
Republik Irland	60	15,4	149	71,3	0,2	2,5
Island	15	87,5	25	56,3	0,0	1,7
Italien	1 373	58,4	3 957	64,9	5,9	2,9
Luxemburg	90	12,5	198	11,2	0,3	2,2
Niederlande	3 548	32,8	6 111	15,3	9,1	1,7
Norwegen	194	- 22,7	325	- 23,3	0,5	1,7
Österreich	1 322	31,0	4 639	48,3	6,9	3,5
Polen	3 813	23,0	9 241	5,5	13,8	2,4
Portugal	161	- 6,9	506	- 27,6	0,8	3,1
Russland	1 509	10,5	2 676	- 19,7	4,0	1,8
Schweden	917	28,3	1 907	21,3	2,8	2,1
Schweiz	680	19,5	1 812	25,1	2,7	2,7
Spanien	337	27,7	941	13,1	1,4	2,8
Tschechische Republik	932	8,8	2 570	- 20,4	3,8	2,8
Türkei	203	9,7	781	- 28,9	1,2	3,8
Ungarn	373	- 2,4	948	- 39,5	1,4	2,5
sonstige europäische Länder	678	10,1	1 904	14,4	2,8	2,8

1) Bei Übernachtungen von Gästen aus der Bundesrepublik Deutschland und dem Ausland insgesamt: Anteil an allen Übernachtungen; sonst: Anteil an den Übernachtungen des Auslands insgesamt

2) Rechnerischer Wert (Übernachtungen/Ankünfte)

Noch: 19. Ankünfte, Übernachtungen und durchschnittliche Aufenthaltsdauer der Gäste in Beherbergungsstätten von Januar bis März 2000 nach Herkunftsländern

Herkunftsland (ständiger Wohnsitz)	Ankünfte		Übernachtungen			Durchschnittliche Aufenthaltsdauer ²⁾ Tage
	Ist	Veränderung z. Vorjahreszeitr.	Ist	Veränderung z. Vorjahreszeitr.	Anteil ¹⁾	
	Anzahl	Prozent	Anzahl	Prozent		
Afrika	121	- 18,2	338	- 35,9	0,5	2,8
Republik Südafrika	22	- 67,6	39	- 70,7	0,1	1,8
sonstige afrikanische Länder	99	23,8	299	- 24,1	0,4	3,0
Asien	1 493	99,3	3 149	56,2	4,7	2,1
Arabische Golfstaaten	27	170,0	67	76,3	0,1	2,5
VR China und Hongkong	163	- 19,7	290	- 55,5	0,4	1,8
Israel	79	203,8	173	183,6	0,3	2,2
Japan	841	409,7	1 654	364,6	2,5	2,0
Südkorea	78	100,0	216	83,1	0,3	2,8
Taiwan	6	0,0	13	8,3	0,0	2,2
sonstige asiatische Länder	299	- 0,3	736	- 5,5	1,1	2,5
Amerika gesamt	1 353	3,5	4 924	32,2	7,3	3,6
Kanada	169	- 29,3	1 029	5,0	1,5	6,1
USA	908	7,2	3 159	41,5	4,7	3,5
Mittelamerika und Karibik	41	156,3	213	54,3	0,3	5,2
Brasilien	70	- 16,7	166	5,1	0,2	2,4
sonstige südamerik. Länder	165	36,4	357	65,3	0,5	2,2
Australien-Neuseeland-Ozeanien	122	165,2	398	275,5	0,6	3,3
Ohne Angaben	2 714	78,9	4 986	56,4	7,4	1,8

1) Bei Übernachtungen von Gästen aus der Bundesrepublik Deutschland und dem Ausland insgesamt: Anteil an allen Übernachtungen; sonst: Anteil an den Übernachtungen des Auslands insgesamt

2) Rechnerischer Wert (Übernachtungen/Ankünfte)

20. Beherbergungsstätten, Gästebetten und Kapazitätsauslastung am Ende des Berichtsmontats nach Gemeindegruppen

Gemeindegruppen	Beherbergungsstätten		Betten/Schlafgelegenheiten				
	insgesamt	darunter	insgesamt	darunter		durchschnittliche Auslastung der angebotenen Betten ¹⁾	
		geöffnete		angebotene			
	Ist am 31.03.2000				Veränderung z. Vorjahressticht.	März 2000	seit Jahresbeginn
Anzahl				Prozent			
Mineral- und Moorbäder							
Bad Freienwalde	8	5	483	394	- 16,0	59,5	55,1
Bad Liebenwerda	10	8	474	385	-	77,5	75,7
Bad Saarow-Pieskow	15	15	1 260	1 186	4,5	17,0	16,1
Bad Wilsnack	4	4	400	400	-	75,5	63,7
Zusammen	37	32	2 617	2 365	- 1,0	44,3	44,2
Kneippkurorte							
Buckow	12	10	766	601	- 21,7	35,3	31,0
Luftkurorte							
Belzig	9	8	541	506	- 6,5	50,8	46,8
Erholungsorte							
Burg/Spreewald	23	18	1 476	1 287	2,1	28,7	27,6
Goyatz	2	-	54	-	-	-	-
Lindow (Mark)	4	3	62	42	-	21,8	14,6
Lübben/Spreewald	14	13	670	603	-	50,2	47,6
Lübbenau/Spreewald	20	13	540	461	8,0	21,5	16,8
Lychen	8	6	467	276	45,3	2,5	3,6
Müllrose	6	6	183	160	3,2	16,6	16,7
Neuglobsow	7	2	229	60	-	.	.
Rheinsberg	11	8	510	419	- 4,1	53,8	47,7
Templin	8	8	1 106	1 102	- 6,8	22,8	18,6
Waldsiedersdorf	2	1	90	50	-	.	.
Zusammen	105	78	5 387	4 460	1,2	29,5	26,8
Sonstige Gemeinden	1 249	1 095	65 996	55 794	- 0,7	24,2	20,7
Land Brandenburg	1 412	1 223	75 307	63 726	- 0,9	25,6	22,2

1) Rechnerischer Wert (Übernachtungen/angebotene Bettentage) x 100

21. Ankünfte, Übernachtungen und durchschnittliche Aufenthaltsdauer der Gäste in Beherbergungsstätten im März 2000 nach Gemeindegruppen

Gemeindegruppen	Ankünfte		Übernachtungen		Durchschnittliche Aufenthaltsdauer ¹⁾
	Ist	Veränderung z. Vorjahresmon.	Ist	Veränderung z. Vorjahresmon.	
	Anzahl	Prozent	Anzahl	Prozent	Tage
Mineral- und Moorbäder					
Bad Freienwalde	663	17,8	7 273	24,7	11,0
Bad Liebenwerda	631	23,2	9 254	24,7	14,7
Bad Saarow-Pieskow	3 450	30,4	6 065	14,2	1,8
Bad Wilsnack	799	25,8	9 356	29,9	11,7
Zusammen	5 543	27,2	31 948	24,0	5,8
Kneippkurorte					
Buckow	867	- 11,7	6 571	- 3,5	7,6
Luftkurorte					
Belzig	980	- 0,5	7 969	17,8	8,1
Erholungsorte					
Burg/Spreewald	3 439	2,4	11 453	- 6,2	3,3
Goyatz	-	-	-	-	-
Lindow (Mark)	86	10,3	284	105,8	3,3
Lübben/Spreewald	1 259	18,9	9 379	10,5	7,4
Lübbenau/Spreewald	1 894	46,4	3 067	32,4	1,6
Lychen	129	69,7	215	- 9,7	1,7
Müllrose	600	63,0	822	- 8,8	1,4
Neuglobsow
Rheinsberg	950	2,2	6 991	2,3	7,4
Templin	3 055	41,6	7 799	12,3	2,6
Waldsiedersdorf
Zusammen	11 736	21,4	40 698	4,8	3,5
Sonstige Gemeinden	162 579	- 0,7	417 670	3,2	2,6
Land Brandenburg	181 705	1,1	504 856	4,6	2,8

1) Rechnerischer Wert (Übernachtungen/Ankünfte)

22. Ankünfte, Übernachtungen und durchschnittliche Aufenthaltsdauer der Gäste in Beherbergungsstätten von Januar bis März 2000 nach Gemeindegruppen

Gemeindegruppen	Ankünfte		Übernachtungen		Durchschnittliche Aufenthaltsdauer ¹⁾
	Ist	Veränderung z. Vorjahreszeitr.	Ist	Veränderung z. Vorjahreszeitr.	
	Anzahl	Prozent	Anzahl	Prozent	Tage
Mineral- und Moorbäder					
Bad Freienwalde	1 923	26,3	19 773	26,4	10,3
Bad Liebenwerda	1 532	18,7	26 210	30,5	17,1
Bad Saarow-Pieskow	6 991	22,8	12 603	11,3	1,8
Bad Wilsnack	2 101	23,0	23 201	29,9	11,0
Zusammen	12 547	22,8	81 787	26,0	6,5
Kneippkurorte					
Buckow	2 161	- 1,6	17 545	8,1	8,1
Luftkurorte					
Belzig	2 530	- 4,5	21 566	24,7	8,5
Erholungsorte					
Burg/Spreewald	8 241	12,7	30 470	2,8	3,7
Goyatz	-	-	-	-	-
Lindow (Mark)	260	25,0	563	20,0	2,2
Lübben/Spreewald	2 894	16,6	25 570	3,0	8,8
Lübbenau/Spreewald	3 944	43,3	6 544	23,5	1,7
Lychen	258	101,6	894	27,9	3,5
Müllrose	1 468	37,3	2 420	18,1	1,6
Neuglobsow
Rheinsberg	2 343	11,3	18 171	2,6	7,8
Templin	6 183	48,0	18 666	12,1	3,0
Waldsiefersdorf
Zusammen	26 371	25,7	105 111	6,0	4,0
Sonstige Gemeinden	400 758	7,3	1 041 626	7,1	2,6
Land Brandenburg	444 367	8,5	1 267 635	8,3	2,9

1) Rechnerischer Wert (Übernachtungen/Ankünfte)

23. Campingplätze mit Urlaubscamping^{*)} und Stellplatzkapazität am Ende des Monats nach Verwaltungsbezirken und Reisegebieten

Verwaltungsbezirk Reisegebiet	Campingplätze		Stellplätze		
	insgesamt	darunter	insgesamt	darunter	
		geöffnete		angebotene	
	Ist am 31.03.2000				
Anzahl					Prozent
Verwaltungsbezirk					
Kreisfreie Städte					
Brandenburg an der Havel	5	-	406	-	-
Cottbus	-	-	-	-	-
Frankfurt (Oder)	1	-	697	-	-
Potsdam	1	-	120	-	-
Landkreise					
Barnim	10	3	848	300	- 40,0
dar.: Eberswalde	-	-	-	-	-
Dahme-Spreewald	27	4	2 696	645	0,8
Elbe-Elster	6	-	363	-	-
Havelland	7	2	257	82	- 26,8
Märkisch-Oderland	6	-	335	-	-
Oberhavel	11	3	443	90	12,5
Oberspreewald-Lausitz	8	2	690	195	56,0
Oder-Spree	21	5	1 376	500	- 6,7
dar.: Eisenhüttenstadt	-	-	-	-	-
Ostprignitz-Ruppin	23	6	1 045	269	21,7
Potsdam-Mittelmark	17	2	860	310	-
Prignitz	2	-	88	-	-
Spree-Neiße	7	1	621	40	-
Teltow-Fläming	5	2	190	90	- 21,7
Uckermark	12	1	860	180	-
dar.: Schwedt	-	-	-	-	-
Land Brandenburg	169	31	11 895	2 701	- 5,5
Reisegebiet					
Prignitz	7	3	283	125	-
Ruppiner Land	29	6	1 293	234	33,0
Uckermark	12	1	860	180	-
Barnimer Land	10	3	848	300	- 40,0
Märkische Schweiz-Oderbruch	6	-	335	-	-
Oder-Spree-Seengebiet	20	5	1 978	500	- 6,7
Dahme-Seengebiet	13	1	951	250	-
Spreewald	20	4	2 161	520	1,0
Niederlausitz	11	2	990	110	175,0
Elbe-Elster-Land	6	-	363	-	-
Fläming	10	3	514	250	- 9,1
Havelland	24	3	1 199	232	- 11,5
Potsdam	1	-	120	-	-

*) Campingplatzbenutzung für höchstens zwei Monate vereinbart

24. Ankünfte, Übernachtungen und durchschnittliche Aufenthaltsdauer der Gäste auf Campingplätzen mit Urlaubscamping *) im März 2000 nach Verwaltungsbezirken und Reisegebieten

Verwaltungsbezirk Reisegebiet	Ankünfte		Übernachtungen		Durchschnittliche Aufenthaltsdauer ¹⁾
	Ist	Veränderung z. Vorjahresmon.	Ist	Veränderung z. Vorjahresmon.	
	Anzahl	Prozent	Anzahl	Prozent	Tage
Verwaltungsbezirk					
Kreisfreie Städte					
Brandenburg an der Havel	-	-	-	-	-
Cottbus	-	-	-	-	-
Frankfurt (Oder)	-	-	-	-	-
Potsdam	-	-	-	-	-
Landkreise					
Barnim	61	29,8	125	8,7	2,0
dar.: Eberswalde	-	-	-	-	-
Dahme-Spreewald	68	11,5	128	- 3,8	1,9
Elbe-Elster	-	-	-	-	-
Havelland	-	-	-	-	-
Märkisch-Oderland	-	-	-	-	-
Oberhavel	-	-	-	-	-
Oberspreewald-Lausitz	-	-	-	-	-
Oder-Spree	76	49,0	198	54,7	2,6
dar.: Eisenhüttenstadt	-	-	-	-	-
Ostprignitz-Ruppin	39	- 20,4	73	32,7	1,9
Potsdam-Mittelmark	-	-	-	-	-
Prignitz	-	-	-	-	-
Spree-Neiße	-	-	-	-	-
Teltow-Fläming	-	-	-	-	-
Uckermark	-	-	-	-	-
dar.: Schwedt	-	-	-	-	-
Land Brandenburg	342	16,7	1 054	8,7	3,1
Reisegebiet					
Prignitz	17	466,7	25	733,3	1,5
Ruppiner Land	23	- 54,9	68	- 21,8	3,0
Uckermark	-	-	-	-	-
Barnimer Land	61	29,8	125	8,7	2,0
Märkische Schweiz-Oderbruch	-	-	-	-	-
Oder-Spree-Seengebiet	76	49,0	198	54,7	2,6
Dahme-Seengebiet	-	-	-	-	-
Spreewald	64	- 22,9	131	- 32,5	2,0
Niederlausitz	-	-	-	-	-
Elbe-Elster-Land	-	-	-	-	-
Fläming	33	- 2,9	325	- 16,7	9,8
Havelland	27	68,8	111	170,7	4,1
Potsdam	-	-	-	-	-

*) Campingplatzbenutzung für höchstens zwei Monate vereinbart

1) Rechnerischer Wert (Übernachtungen/Ankünfte)

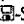
25. Ankünfte, Übernachtungen und durchschnittliche Aufenthaltsdauer der Gäste auf Campingplätzen mit Urlaubscamping *) von Januar bis März 2000 nach Verwaltungsbezirken und Reisegebieten

Verwaltungsbezirk Reisegebiet	Ankünfte		Übernachtungen		Durchschnittliche Aufenthaltsdauer ¹⁾
	Ist	Veränderung z. Vorjahreszeitr.	Ist	Veränderung z. Vorjahreszeitr.	
	Anzahl	Prozent	Anzahl	Prozent	Tage
Verwaltungsbezirk					
Kreisfreie Städte					
Brandenburg an der Havel	-	-	-	-	-
Cottbus	-	-	-	-	-
Frankfurt (Oder)	-	-	-	-	-
Potsdam	-	-	-	-	-
Landkreise					
Barnim	86	17,8	280	58,2	3,3
dar.: Eberswalde	-	-	-	-	-
Dahme-Spreewald	100	20,5	193	12,2	1,9
Elbe-Elster	-	-	-	-	-
Havelland	-	-	-	-	-
Märkisch-Oderland	-	-	-	-	-
Oberhavel	-	-	-	-	-
Oberspreewald-Lausitz	-	-	-	-	-
Oder-Spree	160	107,8	366	54,4	2,3
dar.: Eisenhüttenstadt	-	-	-	-	-
Ostprignitz-Ruppin	113	- 27,6	171	- 8,1	1,5
Potsdam-Mittelmark	-	-	-	-	-
Prignitz	-	-	-	-	-
Spree-Neiße	-	-	-	-	-
Teltow-Fläming	-	-	-	-	-
Uckermark	-	-	-	-	-
dar.: Schwedt	-	-	-	-	-
Land Brandenburg	642	15,5	2 116	1,5	3,3
Reisegebiet					
Prignitz	34	385,7	48	585,7	1,4
Ruppiner Land	90	- 45,8	161	- 33,5	1,8
Uckermark	-	-	-	-	-
Barnimer Land	86	17,8	280	58,2	3,3
Märkische Schweiz-Oderbruch	-	-	-	-	-
Oder-Spree-Seengebiet	160	107,8	366	54,4	2,3
Dahme-Seengebiet	-	-	-	-	-
Spreewald	97	- 23,0	206	- 28,0	2,1
Niederlausitz	-	-	-	-	-
Elbe-Elster-Land	-	-	-	-	-
Fläming	77	0,0	757	- 27,5	9,8
Havelland	45	114,3	207	165,4	4,6
Potsdam	-	-	-	-	-

*) Campingplatzbenutzung für höchstens zwei Monate vereinbart

1) Rechnerischer Wert (Übernachtungen/Ankünfte)

Veröffentlichungen des Landesamtes für Datenverarbeitung und Statistik Brandenburg im April 2000

Veröffentlichungen können beim Landesamt für Datenverarbeitung und Statistik Brandenburg - Dezernat Öffentlichkeitsarbeit - Postfach 60 10 52, 14410 Potsdam (Dortustraße 46), Fax: (0331) 39 418 bezogen werden.
Veröffentlichungen mit dem -Symbol rechts neben dem Verkaufspreis sind auch auf Disketten erhältlich.

Kennziffer	Titel	Preis in DM
A I 1 - m 11/99	Bevölkerungsstand November 1999	2,50
A I 5,7 - j/99	Bevölkerung, Privathaushalte, Familien und Frauen 1999 - Ergebnisse des Mikrozensus	8,50
A II 1 - m 12/99	Eheschließungen, Geborene und Gestorbene Dezember 1999 - Vorläufige Ergebnisse	2,50
A III 1 - m 11/99	Wanderungen November 1999 - Vorläufige Ergebnisse	2,50
B I 1 - j/99	Allgemein bildende Schulen Schuljahr 1999/2000	10,50
B I 2, B II 2 - j/99	Lehrkräfte an allgemein bildenden und beruflichen Schulen Schuljahr 1999/2000	6,00
B I 8 - j/99	Fremdsprachenunterricht an allgemein bildenden Schulen Schuljahr 1999/2000	5,00
C III 1 / 1 - 2j/99	Viehzählung 03. Mai 1999 Allgemeine Erhebung Pferde, Rinder, Schafe, Schweine und Geflügel - Endgültiges Ergebnis	6,50
C III 2 - m 12/99	Schlachtungen und Fleischerzeugung Dezember und Jahr 1999	3,50
C III 2 - m 01/00	Schlachtungen und Fleischerzeugung Januar 2000	3,50
C III 3 - m 01/00	Milcherzeugung und Milchverwendung Januar 2000	3,00
E I 1,3 - m 02/00	Verarbeitendes Gewerbe sowie Bergbau und Gewinnung von Steinen und Erden - Betriebsergebnisse und Auftragseingangsindex Februar 2000	7,50
E I 2 - m 02/00	- Produktionsindex Februar 2000	3,50
E II 1 - m 01/00	Verarbeitende Baustellenarbeiten, Hoch- und Tiefbau (Bauhauptgewerbe) - Januar 2000	5,00
E II 1 - m 02/00	- Februar 2000	5,00
E V 1 - hj 2/99	Handwerk 2. Halbjahr 1999	5,00
F II 1,2 - j/99	Baugenehmigungen und Baufertigstellungen 1999	5,00
G I 1 - m 01/00	Entwicklung von Umsatz und Beschäftigung im Einzelhandel - Messzahlen - Januar 2000 - Vorläufige Ergebnisse	3,50
G IV 1 - m 01/00	Gäste und Übernachtungen im Fremdenverkehr Januar 2000	6,00
G IV 3 - m 01/00	Entwicklung von Umsatz und Beschäftigung im Gastgewerbe - Messzahlen - Januar 2000 - Vorläufige Ergebnisse	3,50
H I 1 - m 01/00	Straßenverkehrsunfälle Januar 2000 - Endgültige Ergebnisse	5,50
H I 1 - m 02/00	Februar 2000 - Vorläufige Ergebnisse	2,50
H II 1 - 01/00	Binnenschifffahrt Januar 2000	5,50
J I 1 - vj 4/99	Insolvenzen 1999	4,50
K I 1 - vj 3/99	Sozialhilfe Empfänger laufender Hilfe zum Lebensunterhalt - Teil 2: III. Quartal 1999	5,50
L II 2 - hj 2/99	Gemeindefinanzen 01.01. - 31.12.1999 - Teil 1: Land Brandenburg - Teil 3: Kreise des Landes Brandenburg	8,00 7,00
M I 4 - vj 1/00	Preisindizes für Bauwerke Februar 2000	4,00
Daten + Analysen Heft 3/2000	Statistischer Jahresbericht 1999	12,50
Verzeichnis	Verzeichnis der Grundschulen, Gesamtschulen, Realschulen, Gymnasien, Förderschulen, Freien Waldorfschulen, Einrichtungen des Zweiten Bildungsweges, Gymnasialen Oberstufe an Oberstufenzentren Anschriften der Staatlichen Schulämter 1999/2000	23,00 53,00 