

# Statistische Berichte

Landesbetrieb für  
Datenverarbeitung  
und Statistik  
Land Brandenburg



G IV 1 – m 12 / 01

## Gäste und Übernachtungen im Fremdenverkehr im Land Brandenburg

Dezember 2001



**Binnenhandel  
Gastgewerbe**

**Erarbeitet:**

Landesbetrieb für Datenverarbeitung und Statistik  
Dezernat Handel, Verkehr, Tourismus

**Herausgeber:**

Landesbetrieb für Datenverarbeitung und Statistik  
Dezernat Öffentlichkeitsarbeit  
Postfach 60 10 52, 14410 Potsdam

Dortustraße 46, 14467 Potsdam

Telefon: 0331 39 - 575

Fax: 0331 39 - 418

Internet: [www.brandenburg.de/lds](http://www.brandenburg.de/lds)

E-Mail: [Info@lds.brandenburg.de](mailto:Info@lds.brandenburg.de)

Erschienen im März 2002

Preis: 3,00 EUR

© Landesbetrieb für Datenverarbeitung und Statistik, Potsdam, 2002

Für nichtgewerbliche Zwecke sind Vervielfältigung und unentgeltliche Verbreitung, auch auszugsweise, mit Quellenangabe gestattet. Die Verbreitung, auch auszugsweise, über elektronische Systeme/Datenträger bedarf der vorherigen Zustimmung. Alle übrigen Rechte bleiben vorbehalten.

# Inhalt

	Seite
Vorbemerkungen/Erläuterungen.....	5
Tabellenteil	
I. Zusammenfassende Übersichten nach Zeitvergleichen	
1. Ankünfte von Gästen in Beherbergungsstätten nach Monaten bzw. zusammengefassten Zeiträumen .....	7
2. Übernachtungen von Gästen in Beherbergungsstätten nach Monaten bzw. zusammengefassten Zeiträumen .....	8
3. Auslastung der angebotenen Bettenkapazität in Beherbergungsstätten nach Monaten bzw. zusammengefassten Zeiträumen .....	9
4. Ankünfte von Gästen auf Campingplätzen mit Urlaubscamping nach Monaten bzw. zusammengefassten Zeiträumen .....	10
5. Übernachtungen von Gästen auf Campingplätzen mit Urlaubscamping nach Monaten bzw. zusammengefassten Zeiträumen .....	11
II. Weitere Ergebnistabellen	
6. Beherbergungsarten am Ende des Berichtsmonats nach Verwaltungsbezirken und Reisegebieten .....	12
7. Anteil der in den einzelnen Beherbergungsarten angebotenen Bettenkapazität an den angebotenen Betten/Schlafgelegenheiten aller Beherbergungsstätten im Land Brandenburg am Ende des Berichtsmonats .....	13
8. Bestand der in den Beherbergungsstätten des Landes Brandenburg angebotenen Bettenkapazität am Ende des Berichtsmonats nach Reisegebieten .....	13
9. Beherbergungsstätten, Gästebetten und Kapazitätsauslastung am Ende des Berichtsmonats nach Verwaltungsbezirken und Reisegebieten .....	14
10. Beherbergungsarten am Ende des Berichtsmonats nach Größenklassen und Kapazitätsauslastung .....	15
11. Ankünfte der Gäste in Beherbergungsstätten im Berichtsmonat nach Verwaltungsbezirken und Reisegebieten sowie nach zusammengefassten Gästegruppen .....	18
12. Ankünfte der Gäste in Beherbergungsstätten seit Jahresbeginn nach Verwaltungsbezirken und Reisegebieten sowie nach zusammengefassten Gästegruppen .....	19
13. Übernachtungen der Gäste in Beherbergungsstätten im Berichtsmonat nach Verwaltungsbezirken und Reisegebieten sowie nach zusammengefassten Gästegruppen .....	20

14. Übernachtungen der Gäste in Beherbergungsstätten seit Jahresbeginn nach Verwaltungsbezirken und Reisegebieten sowie nach zusammengefassten Gästegruppen .....	21
15. Durchschnittliche Aufenthaltsdauer der Gäste in Beherbergungsstätten im Berichtsmonat und seit Jahresbeginn nach Verwaltungsbezirken und Reisegebieten.....	22
16. Ankünfte, Übernachtungen und durchschnittliche Aufenthaltsdauer der Gäste in Beherbergungsstätten im Berichtsmonat nach Betriebsarten und zusammengefassten Gästegruppen .....	23
17. Ankünfte, Übernachtungen und durchschnittliche Aufenthaltsdauer der Gäste in Beherbergungsstätten seit Jahresbeginn nach Betriebsarten und zusammengefassten Gästegruppen .....	24
18. Ankünfte, Übernachtungen und durchschnittliche Aufenthaltsdauer der Gäste in Beherbergungsstätten im Berichtsmonat nach Herkunftsländern .....	25
19. Ankünfte, Übernachtungen und durchschnittliche Aufenthaltsdauer der Gäste in Beherbergungsstätten seit Jahresbeginn nach Herkunftsländern .....	27
20. Beherbergungsstätten, Gästebetten und Kapazitätsauslastung am Ende des Berichtsmonats nach Gemeindegruppen .....	29
21. Ankünfte, Übernachtungen und durchschnittliche Aufenthaltsdauer der Gäste in Beherbergungsstätten im Berichtsmonat nach Gemeindegruppen .....	30
22. Ankünfte, Übernachtungen und durchschnittliche Aufenthaltsdauer der Gäste in Beherbergungsstätten seit Jahresbeginn nach Gemeindegruppen.....	31
23. Campingplätze mit Urlaubscamping und Stellplatzkapazität am Ende des Berichtsmonats nach Verwaltungsbezirken und Reisegebieten .....	32
24. Ankünfte, Übernachtungen und durchschnittliche Aufenthaltsdauer der Gäste auf Campingplätzen mit Urlaubscamping seit Jahresbeginn nach Verwaltungsbezirken und Reisegebieten .....	33

## Vorbemerkungen

### Rechtsgrundlage und Erhebungsumfang

Rechtsgrundlage der Fremdenverkehrsstatistik ist das Gesetz über die Statistik der Beherbergung im Reiseverkehr (Beherbergungsstatistikgesetz - BeherbStatG) vom 14.07.1980 (BGBl. I S. 953).

Danach sind in allen Gemeinden des Landes Beherbergungsstätten mit mehr als acht Gästebetten in die Erhebung einzubeziehen.

In 578 Gemeinden des Landes waren Beherbergungsstätten mit dieser Bettenanzahl vorhanden. Geöffnete und damit für den Fremdenverkehr wirksame Einrichtungen befanden sich in 543 Gemeinden.

### Abgrenzung des Erhebungsumfangs

Nach Wortlaut und Zielsetzung des Beherbergungsstatistikgesetzes kommt es für die Berichtskreiszugehörigkeit der Beherbergungsstätten weder auf die Gewinnerzielungsabsicht des Betriebes noch auf den Aufenthaltzweck der Gäste an. Ebenso wenig ist maßgebend, ob die Gästebewerbergung betrieblicher Haupt- oder nur Nebenzweck ist. Entscheidend ist lediglich, dass auf Dauer mindestens neun Unterbringungsmöglichkeiten angeboten werden, die für die Beherbergung von Reisenden, d. h. Personen bestimmt sind, die sich vorübergehend an einem anderen Ort als ihrem gewöhnlichen Wohnsitz aufhalten. Die Abgrenzung der statistischen Einheiten richtet sich im Wesentlichen nach der Systematik der Wirtschaftszweige.

Danach werden, unabhängig vom wirtschaftlichen Schwerpunkt des Unternehmens oder des Betriebes, alle fachlichen Betriebsteile erfasst, die - für sich genommen - dem Bereich des Beherbergungsgewerbes zuzuordnen wären.

Der gesetzlich vorgeschriebene Erfassungsbereich der Beherbergungsstatistik ist aber mit dem gewerblichen Sektor nicht deckungsgleich.

Er unterschreitet ihn durch Ausklammerung der ebenfalls dem Beherbergungsgewerbe zuzurechnenden „Privatquartiere“; er geht über ihn hinaus durch die Einbeziehung von Unterkunftsstätten, die wirtschaftssystematisch und funktionell anderen Dienstleistungsbereichen (z. B. Vorsorge- und Reha-Kliniken) zugerechnet werden.

Bezüglich der **Campingplätze** legt die Zielsetzung der Beherbergungsstatistik - trotz des Fehlens einer inhaltlichen Begrenzung des Begriffs „Reiseverkehr“ in der Rechtsgrundlage - eine Einengung auf den Bereich des Urlaubscampings nahe.

Der hiergegen abzugrenzende Dauercampingbereich ist grundsätzlich dem Naherholungsverkehr und nicht dem Reiseverkehr zuzurechnen. Campingplätze mit (in der Regel) bis zu drei Stellplätzen werden nicht erfasst, da sie nach den Campingplatzverordnungen der Bundesländer keiner Genehmigungspflicht unterliegen.

## Erläuterung wichtiger Begriffe

### Ankünfte

Anzahl der Meldungen von Gästen in einer Beherbergungsstätte innerhalb des Berichtsmonats, die zum vorübergehenden Aufenthalt ein Gästebett belegten.

### Übernachtungen

Anzahl der Übernachtungen von Gästen, die im Berichtszeitraum ankamen oder aus dem vorherigen Berichtszeitraum noch anwesend waren.

### Beherbergung

Unterbringung von Personen, die sich vorübergehend an einem anderen Ort als ihrem gewöhnlichen Wohnsitz aufhalten.

Ein Aufenthalt gilt - in Anlehnung an die melderechtlichen Vorschriften - dann als „vorübergehend“, wenn er die Dauer von zwei Monaten im Allgemeinen nicht überschreitet. Der vorübergehende Ortswechsel kann durch Urlaub und Freizeit, aber auch durch Wahrnehmung privater und geschäftlicher Kontakte, den Besuch von Tagungen und Fortbildungsveranstaltungen, Maßnahmen zur Wiederherstellung der Gesundheit oder sonstige Gründe veranlasst sein.

### **Beherbergungsstätten**

Betriebe, die nach Einrichtung und Zweckbestimmung dazu dienen, mehr als acht Gäste gleichzeitig zu beherbergen. Hierzu zählen auch Unterkunftsstätten, die die Gästebeherbergung nur als Nebenzweck betreiben.

### **Campingplatz**

Abgegrenztes Gelände, das jedermann zum vorübergehenden Aufstellen von mitgebrachten Wohnwagen oder Zelten zugänglich ist.

### **Erholungs-, Ferien- und Schulungsheime**

Beherbergungsstätten für Angehörige bestimmter Personengruppen, in denen Speisen und Getränke nur an Hausgäste abgegeben werden.

### **Ferienhaus**

Jedermann zugängliche, in Wohneinheiten gegliederte Beherbergungsstätte ohne Abgabe von Speisen und Getränken, aber mit Kochgelegenheit in den Wohneinheiten.

### **Herkunftsland**

Für die Erfassung ist grundsätzlich der ständige Wohnsitz oder gewöhnliche Aufenthalt der Gäste maßgebend, nicht dagegen deren Staatsangehörigkeit (Nationalität).

### **Hotel**

Jedermann zugängliche Beherbergungs- und Bewirtschaftungsstätte mit herkömmlichem Dienstleistungsangebot in der Mehrzahl ihrer Beherbergungseinheiten und mit wenigstens einem Vollrestaurant - auch für Passanten - sowie in der Regel mit weiteren Einrichtungen oder Räumen für unterschiedliche Zwecke (Konferenzen, Seminare, Sport, Freizeit, Erholung).

### **Hotel garni**

Jedermann zugängliche Beherbergungsstätte, in der an Hausgäste höchstens Frühstück abgegeben wird.

### **Hütten/Jugendherbergen**

Beherbergungsstätten mit in der Regel einfacher Ausstattung vorzugsweise für Jugendliche sowie für Angehörige der sie tragenden Organisation, in der Speisen und Getränke nur an Hausgäste abgegeben werden.

### **Pension**

Jedermann zugängliche Beherbergungsstätte, in der Speisen und Getränke nur an Hausgäste abgegeben werden.

### **Vorsorge- und Reha-Kliniken**

Beherbergungsstätten unter ärztlicher Leitung ausschließlich oder überwiegend für Kurgäste. Als Kurgäste gelten Personen, die sich am Ort aufgrund ärztlicher Verordnung vorübergehend aufhalten mit dem Ziel der Erhaltung oder Wiederherstellung ihrer Gesundheit oder ihrer Berufs- oder Arbeitsfähigkeit und die die allgemein angebotenen Kureinrichtungen außerhalb der Beherbergungsstätte in Anspruch nehmen. Hierzu zählen auch Kinderheilstätten, Rehabilitations- oder ähnliche Krankenhäuser (Fachabteilungen anderer Krankenhäuser).

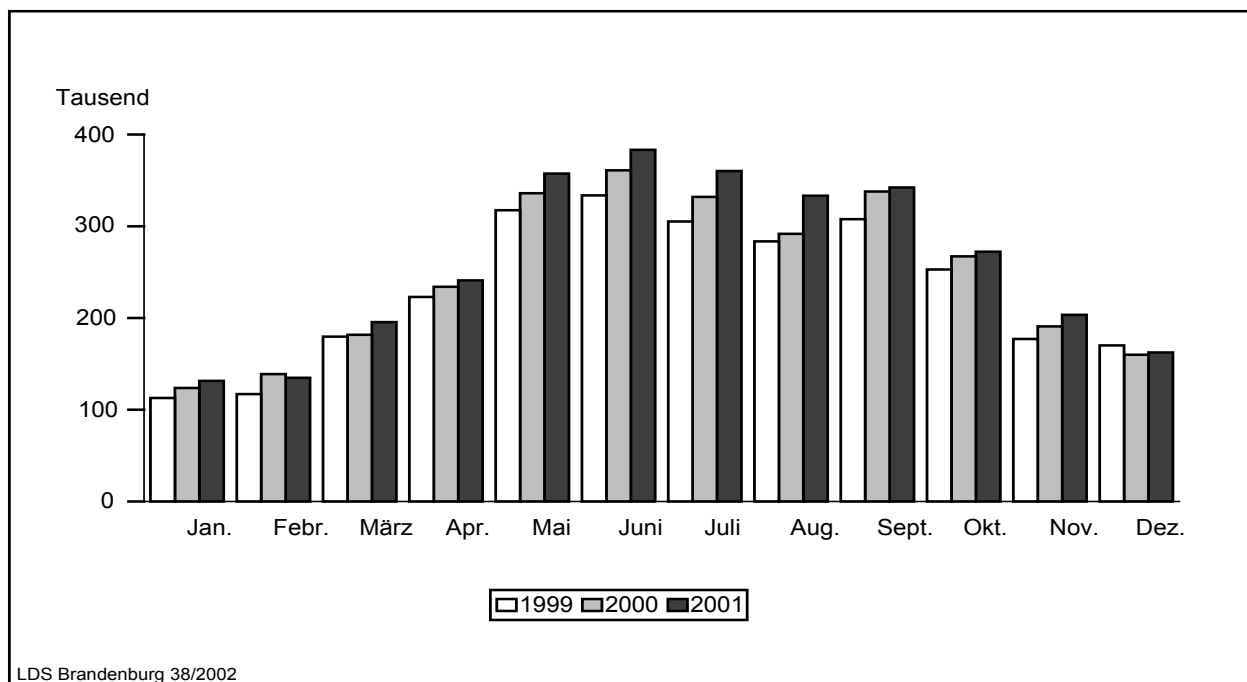
### **Zeichenerklärung (nach DIN 55 301)**

- 0 weniger als die Hälfte von 1 in der letzten besetzten Stelle, jedoch mehr als nichts
- nichts vorhanden (genau Null)
- . Zahlenwert unbekannt oder geheim zu halten
- x Tabellenfach gesperrt, weil Aussage nicht sinnvoll (z.B. bei Jahresvergleichen ohne Basiswert)
- ... Angabe fällt erst später an
- + oder - aus technischen Gründen sind nur die Minusveränderungen (-) jeweils vor der Zahl gekennzeichnet; anderenfalls liegt eine Zunahme vor

## I. Zusammenfassende Übersichten nach Zeitvergleichen

### 1. Ankünfte von Gästen in Beherbergungsstätten

Zeitraum	1996	1997	1998	1999	2000	2001
	Anzahl					
Januar	94 938	105 761	104 585	112 838	123 751	131 475
Februar	100 159	118 977	118 319	117 093	138 911	134 853
März	137 609	152 923	154 472	179 733	181 705	195 512
April	179 270	202 924	184 587	222 937	234 022	241 013
Mai	278 683	293 596	300 851	317 450	336 029	357 435
Juni	270 850	278 561	303 738	333 683	361 024	383 343
Juli	224 111	230 990	259 783	305 244	332 046	360 236
August	246 965	255 103	266 576	283 576	291 781	333 318
September	262 263	267 426	274 273	307 720	337 859	342 332
Oktober	214 482	221 644	224 691	252 896	267 214	272 279
November	163 442	156 660	162 485	177 156	190 842	203 495
Dezember	135 619	130 741	139 759	170 153	159 949	162 465
Winterhalbjahr <sup>1)</sup>	773 434	879 646	849 364	934 845	1 025 698	1 053 644
Sommerhalbjahr <sup>2)</sup>	1 497 354	1 547 320	1 629 912	1 800 569	1 925 953	2 048 943
Jahr	2 308 391	2 415 306	2 494 119	2 780 479	2 955 133	3 117 756

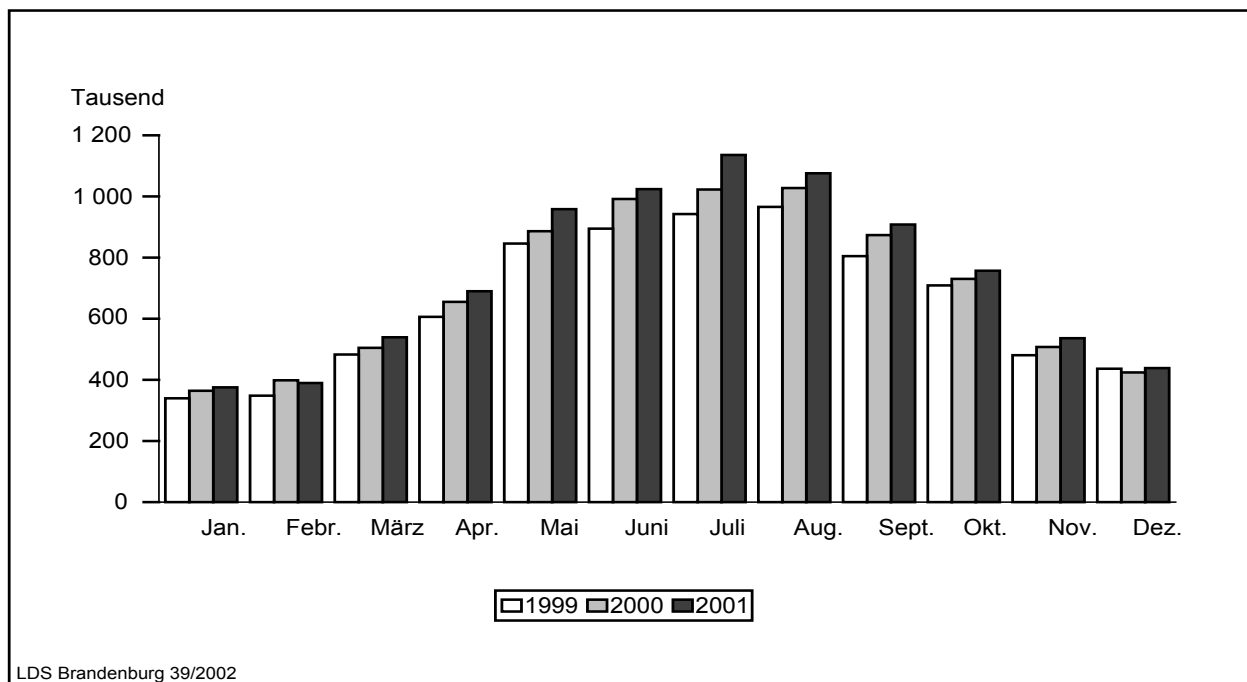


1) November 2000 bis April 2001

2) Mai bis Oktober 2001

## 2. Übernachtungen von Gästen in Beherbergungsstätten

Zeitraum	1996	1997	1998	1999	2000	2001
	Anzahl					
Januar	319 029	345 950	317 802	339 632	364 181	375 467
Februar	347 094	372 940	342 974	348 180	398 598	389 665
März	436 158	477 187	438 751	482 812	504 856	539 231
April	549 954	589 684	534 070	606 040	655 038	690 025
Mai	810 697	834 959	826 664	845 918	886 264	958 593
Juni	837 568	824 152	829 108	894 755	991 729	1 023 943
Juli	889 506	861 742	891 770	942 592	1 022 769	1 135 899
August	768 692	806 236	918 397	965 745	1 027 553	1 075 902
September	761 100	737 326	760 768	804 810	873 536	908 259
Oktober	654 337	654 621	650 316	709 021	730 434	757 072
November	493 179	442 612	453 828	480 736	507 680	536 293
Dezember	402 349	365 113	379 447	436 402	424 207	438 497
Winterhalbjahr <sup>1)</sup>	2 456 328	2 681 289	2 441 322	2 609 939	2 839 811	2 926 275
Sommerhalbjahr <sup>2)</sup>	4 721 900	4 719 036	4 877 023	5 162 841	5 532 285	5 859 668
Jahr	7 269 663	7 312 522	7 343 895	7 856 643	8 386 845	8 828 846



1) November 2000 bis April 2001

2) Mai bis Oktober 2001



### 3. Auslastung der angebotenen Bettenkapazität in Beherbergungsstätten \*)

Zeitraum	1996	1997	1998	1999	2000	2001
	Prozent					
Januar	21,8	20,7	18,1	17,9	18,9	19,5
Februar	24,9	24,1	20,8	20,0	22,1	22,0
März	28,5	27,1	23,8	24,3	25,6	26,8
April	32,9	32,2	28,2	30,1	32,4	33,5
Mai	41,7	40,9	38,7	37,8	39,4	42,1
Juni	43,2	40,9	39,2	40,9	45,2	45,8
Juli	44,4	41,6	40,5	41,8	44,7	48,6
August	37,8	38,5	42,0	42,7	45,1	46,1
September	39,4	36,7	36,4	36,9	40,2	40,7
Oktober	34,2	32,6	31,2	32,7	33,9	33,6
November	28,5	24,5	23,7	24,7	25,8	26,1
Dezember	23,5	20,6	19,9	22,1	21,4	21,0
Winterhalbjahr <sup>1)</sup>	27,3	26,1	22,8	22,8	24,4	25,0
Sommerhalbjahr <sup>2)</sup>	40,1	38,6	38,1	38,9	41,5	42,9
Jahr	34,2	32,3	30,9	31,6	33,5	34,5

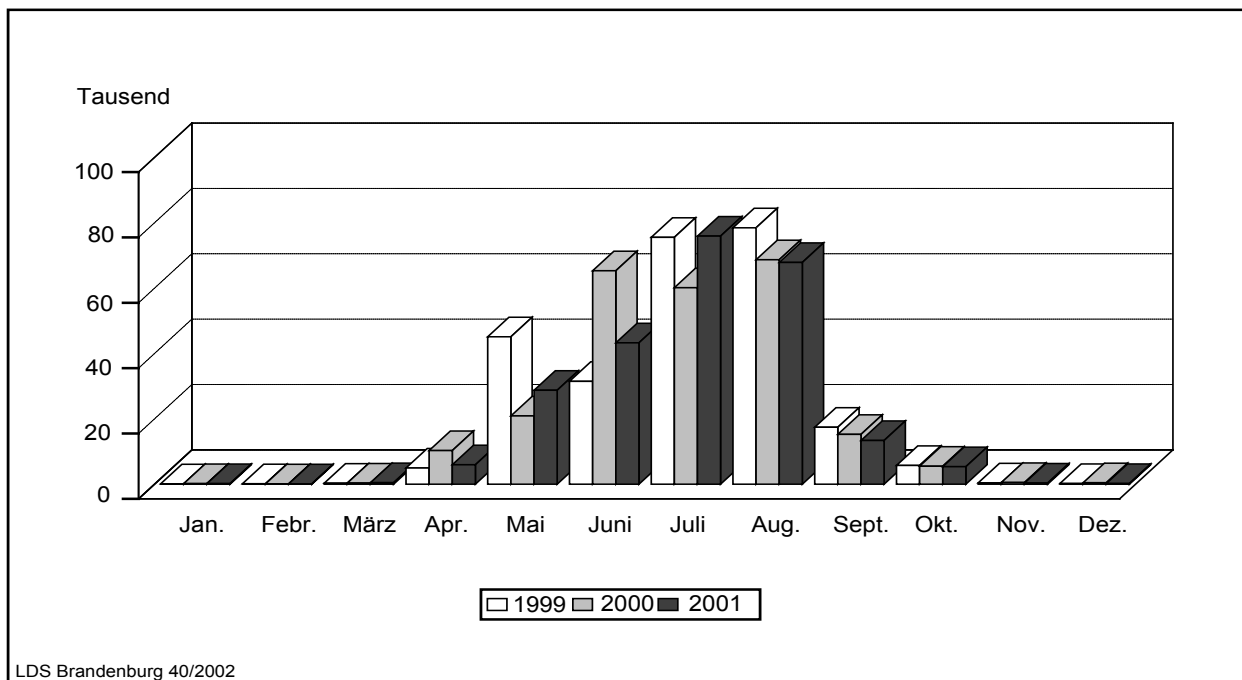
\*) Rechnerischer Wert (Übernachtungen/angebotene Bettentage) x 100

1) November 2000 bis April 2001

2) Mai bis Oktober 2001

#### 4. Ankünfte von Gästen auf Campingplätzen mit Urlaubscamping \*)

Zeitraum	1996	1997	1998	1999	2000	2001
	Anzahl					
Januar	211	195	104	117	189	194
Februar	164	176	130	146	111	123
März	424	1 538	274	293	342	469
April	4 696	3 540	5 952	4 943	10 299	5 940
Mai	36 681	46 648	44 431	45 116	20 892	28 732
Juni	46 140	46 796	33 959	31 458	65 308	43 246
Juli	80 256	80 823	58 890	75 542	60 111	75 915
August	51 594	71 800	71 816	78 446	68 678	67 854
September	12 719	16 036	12 568	17 431	15 233	13 375
Oktober	4 856	4 490	3 522	5 737	5 496	5 359
November	264	315	159	394	516	355
Dezember	297	545	153	220	441	213
Winterhalbjahr <sup>1)</sup>	6 113	6 010	7 320	5 811	11 555	7 683
Sommerhalbjahr <sup>2)</sup>	232 246	266 593	225 186	253 730	235 718	234 481
Jahr	238 302	272 902	231 958	259 843	247 616	241 775



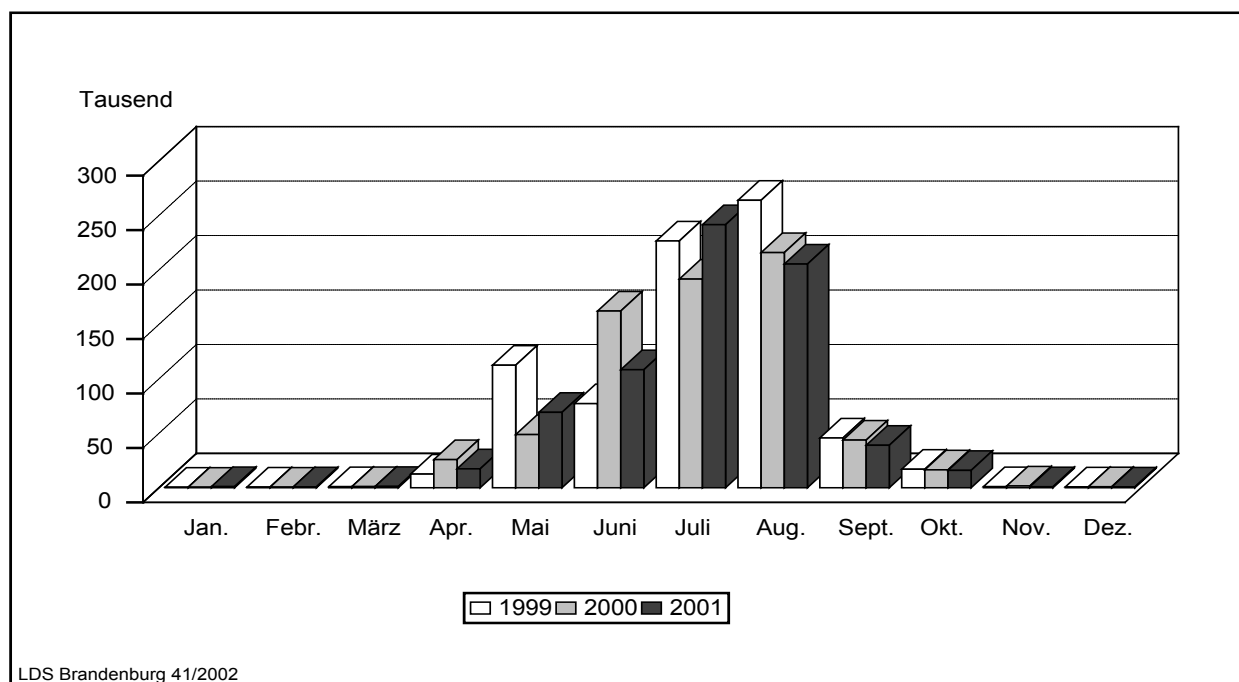
\*) Campingplatzbenutzung für höchstens zwei Monate vereinbart

1) November 2000 bis April 2001

2) Mai bis Oktober 2001

### 5. Übernachtungen von Gästen auf Campingplätzen mit Urlaubscamping <sup>\*)</sup>

Zeitraum	1996	1997	1998	1999	2000	2001
	Anzahl					
Januar	1 109	785	1 068	492	474	1 045
Februar	1 666	1 092	1 061	622	588	815
März	2 026	4 586	855	970	1 054	1 217
April	13 882	8 732	15 582	12 575	25 824	17 393
Mai	97 548	115 678	108 055	112 458	48 800	69 234
Juni	148 011	122 544	83 047	77 205	162 232	108 329
Juli	316 314	282 084	184 717	226 550	191 539	241 457
August	153 877	237 865	242 707	263 876	215 852	205 342
September	35 724	44 162	34 353	45 673	43 783	38 999
Oktober	14 845	14 852	10 819	16 995	16 435	15 909
November	1 667	2 049	812	1 018	1 665	925
Dezember	1 485	1 786	869	750	944	697
Winterhalbjahr <sup>1)</sup>	23 635	18 347	22 401	16 340	29 708	23 079
Sommerhalbjahr <sup>2)</sup>	766 319	817 185	663 698	742 757	678 641	679 270
Jahr	788 154	836 215	683 945	759 184	709 190	701 362



\*) Campingplatzbenutzung für höchstens zwei Monate vereinbart

1) November 2000 bis April 2001

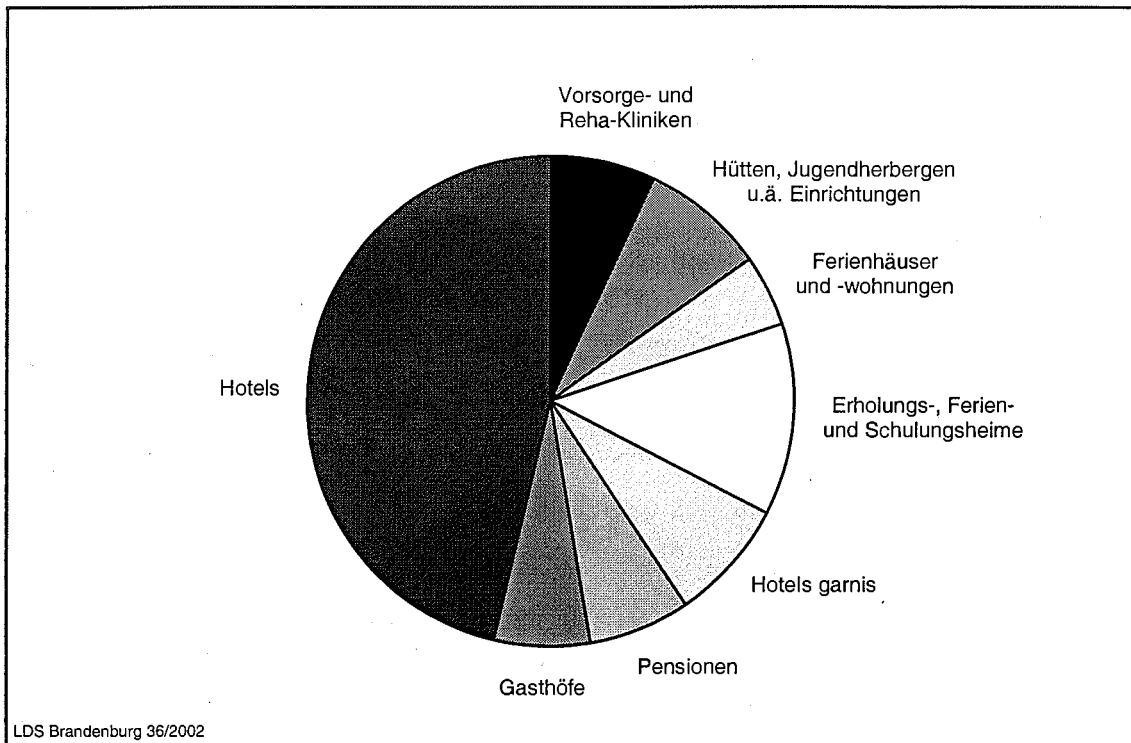
2) Mai bis Oktober 2001

## II. Weitere Ergebnistabellen

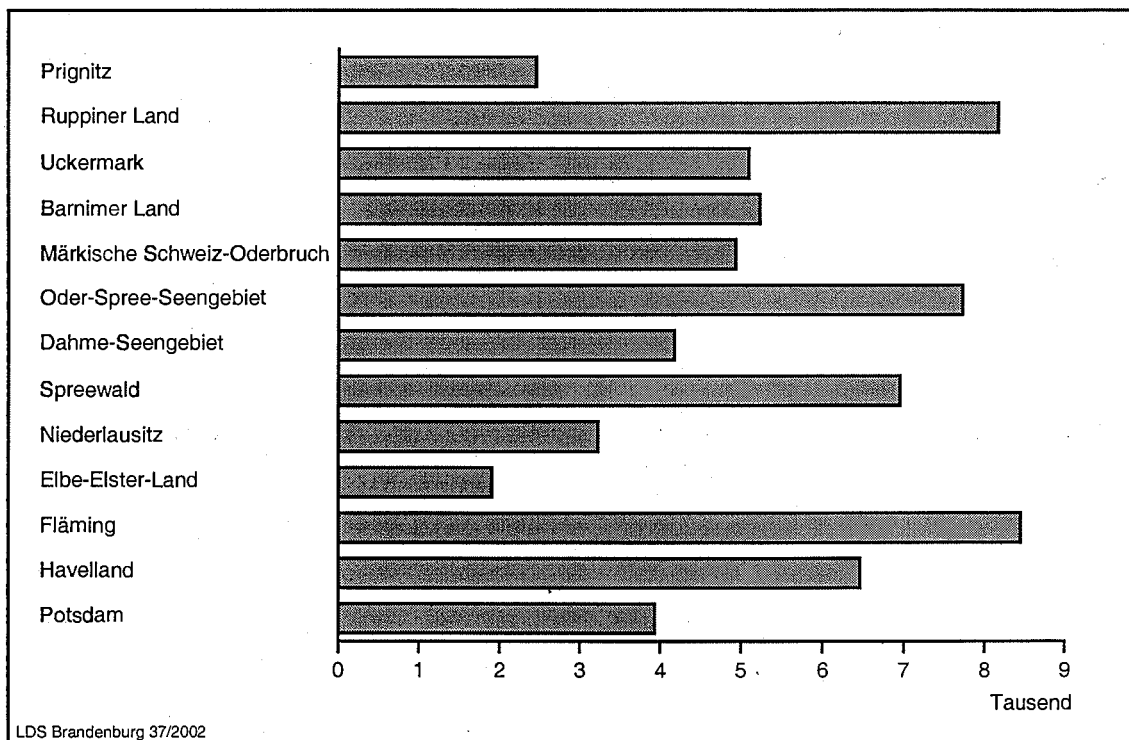
### 6. Beherbergungsarten am Ende des Berichtsmonats nach Verwaltungsbezirken und Reisegebieten

Verwaltungsbezirk Reisegebiet	Beherbergungsstätten insgesamt	davon							
		Hotels	Gasthöfe	Pensionen	Hotels garnis	Erholungs-, Ferien- u. Schulungsheime	Ferienhäuser und -wohnungen	Hütten, Jugendherbergen u.ä. Einrichtungen	Vorsorge- und Reha-Kliniken
Anzahl am 31.12.2001									
Verwaltungsbezirk									
Kreisfreie Städte									
Brandenburg an der Havel	23	6	2	7	5	1	2	-	-
Cottbus	23	14	2	2	2	2	-	1	-
Frankfurt (Oder)	15	7	6	-	1	1	-	-	-
Potsdam	32	18	-	4	6	2	-	2	-
Landkreise									
Barnim	90	31	14	12	7	11	9	5	1
dar.: Eberswalde	4	2	-	1	1	-	-	-	-
Dahme-Spreewald	136	38	21	23	8	16	18	10	2
Elbe-Elster	67	20	13	12	4	7	5	4	2
Havelland	70	17	11	20	9	5	4	4	-
Märkisch-Oderland	101	37	11	12	9	10	6	11	5
Oberhavel	92	37	19	11	4	8	11	1	1
Oberspreewald-Lausitz	85	29	15	27	3	4	3	4	-
Oder-Spree	141	29	19	19	17	20	24	10	3
dar.: Eisenhüttenstadt	6	1	2	-	2	1	-	-	-
Ostprignitz-Ruppin	128	43	18	25	4	8	22	5	3
Potsdam-Mittelmark	150	59	22	18	14	11	18	4	4
Prignitz	59	23	13	10	3	3	1	5	1
Spree-Neiße	95	32	15	19	9	7	6	6	1
Teltow-Fläming	92	29	16	19	13	9	5	1	-
Uckermark	115	32	20	20	3	10	18	10	2
dar.: Schwedt	8	3	1	2	-	-	-	2	-
Land Brandenburg	1 514	501	237	260	121	135	152	83	25
Reisegebiet									
Prignitz	82	29	18	13	4	6	6	5	1
Ruppiner Land	197	74	32	33	7	13	28	6	4
Uckermark	115	32	20	20	3	10	18	10	2
Barnimer Land	90	31	14	12	7	11	9	5	1
Märkische Schweiz-Oderbruch	101	37	11	12	9	10	6	11	5
Oder-Spree-Seengebiet	148	36	21	17	18	21	22	10	3
Dahme-Seengebiet	72	24	10	9	7	9	7	5	1
Spreewald	177	53	31	42	10	14	17	8	2
Niederlausitz	98	36	16	22	5	6	5	8	-
Elbe-Elster-Land	67	20	13	12	4	7	5	4	2
Fläming	177	66	28	32	20	13	11	4	3
Havelland	158	45	23	32	21	13	18	5	1
Potsdam	32	18	-	4	6	2	-	2	-

**7. Anteil der in den einzelnen Beherbergungsarten angebotenen Bettenkapazität an den angebotenen Betten/Schlafgelegenheiten aller Beherbergungsstätten im Land Brandenburg am Ende des Berichtsmonats**



**8. Bestand der in den Beherbergungsstätten des Landes Brandenburg angebotenen Bettenkapazität nach Reisegebieten am Ende des Berichtsmonats**



## 9. Beherbergungsstätten, Gästebetten und Kapazitätsauslastung am Ende des Berichtsmonats nach Verwaltungsbezirken und Reisegebieten

Verwaltungsbezirk Reisegebiet	Beherbergungsstätten		Betten/Schlafgelegenheiten					Betten insgesamt je 1000 Einwohner
	ins- gesamt	darunter	ins- gesamt	darunter angebotene				
		geöffnete		Ist	Verän- derung zum Vor- jahres- stichtag	durchschnittliche Auslastung <sup>1)</sup>		
						Dezember 2001	seit Jahres- beginn	
Anzahl am 31.12.2001				Prozent			Anzahl	
Verwaltungsbezirk								
Kreisfreie Städte								
Brandenburg an der Havel	23	21	886	851	2,5	14,2	23,7	11,4
Cottbus	23	23	2 151	2 011	- 5,5	15,1	30,3	19,8
Frankfurt (Oder)	15	15	1 035	958	- 7,4	19,6	26,5	14,3
Potsdam	32	32	3 934	3 932	2,8	22,0	47,2	30,4
Landkreise								
Barnim	90	76	6 491	5 230	1,1	25,4	36,0	38,1
dar.: Eberswalde	4	4	234	230	-	15,3	22,7	5,2
Dahme-Spreewald	136	116	7 626	6 050	5,6	18,6	35,4	48,0
Elbe-Elster	67	64	2 044	1 900	10,8	17,2	30,3	15,6
Havelland	70	60	2 659	2 085	3,9	15,3	27,3	18,0
Märkisch-Oderland	101	91	5 260	4 934	1,3	30,3	39,4	27,9
Oberhavel	92	80	4 021	3 622	2,9	18,7	28,7	20,9
Oberspreewald-Lausitz	85	63	4 000	2 720	19,4	11,3	28,8	27,6
Oder-Spree	141	126	8 402	6 909	10,2	18,2	29,1	42,8
dar.: Eisenhüttenstadt	6	6	567	560	0,4	15,7	24,9	13,7
Ostprignitz-Ruppin	128	111	5 820	5 227	7,5	17,7	32,7	51,5
Potsdam-Mittelmark	150	133	8 735	7 793	5,5	23,6	37,4	41,6
Prignitz	59	55	2 034	1 773	6,6	25,8	37,8	21,3
Spree-Neiße	95	80	3 970	3 444	3,8	21,7	33,3	25,8
Teltow-Fläming	92	89	4 399	4 190	12,2	25,1	37,9	27,5
Uckermark	115	100	5 891	5 093	7,3	20,9	36,2	38,8
dar.: Schwedt	8	8	346	346	0,3	20,8	31,6	8,7
Land Brandenburg	1 514	1 335	79 358	68 722	5,6	21,0	34,5	30,5
Reisegebiet								
Prignitz	82	76	2 838	2 452	6,0	23,9	35,6	23,7
Ruppiner Land	197	170	9 037	8 170	5,6	18,1	31,2	32,2
Uckermark	115	100	5 891	5 093	7,3	20,9	36,2	38,8
Barnimer Land	90	76	6 491	5 230	1,1	25,4	36,0	38,1
Märkische Schweiz-Oderbruch	101	91	5 260	4 934	1,3	30,3	39,4	27,9
Oder-Spree-Seengebiet	148	134	9 293	7 735	7,8	18,6	29,0	35,2
Dahme-Seengebiet	72	67	5 313	4 179	3,4	17,1	34,1	51,0
Spreewald	177	133	8 191	6 955	6,1	19,7	36,2	35,7
Niederlausitz	98	89	4 387	3 223	7,9	12,4	24,2	18,5
Elbe-Elster-Land	67	64	2 044	1 900	10,8	17,2	30,3	15,6
Fläming	177	167	9 261	8 456	7,9	27,2	39,2	30,8
Havelland	158	136	7 418	6 463	5,5	16,0	30,4	25,2
Potsdam	32	32	3 934	3 932	2,8	22,0	47,2	30,4

1) Rechnerischer Wert (Übernachtungen/angebotene Bettentage) x 100

### 10. Beherbergungsarten am Ende des Monats nach Größenklassen und Kapazitätsauslastung

Beherbergungsarten mit ... bis ... Gästebetten	Beherbergungsstätten		Betten/Schlafgelegenheiten					
	ins- gesamt	darunter	ins- gesamt	darunter angebotene				
		geöffnete		lst	Veränderung zum Vorjah- resstichtag	durchschnittliche Auslastung <sup>1)</sup>		
	Anzahl am 31.12.2001				Prozent			
<b>Hotels</b>								
9 - 11	18	15	184	153	23,4	14,4	24,1	
12 - 14	28	28	366	357	2,3	16,8	21,9	
15 - 19	42	41	717	696	8,2	15,5	21,8	
20 - 29	87	83	2 063	1 946	1,0	15,9	24,4	
30 - 99	238	231	12 425	11 868	3,3	17,4	29,9	
100 - 249	69	67	9 868	9 457	10,1	20,6	34,4	
250 - 499	14	14	4 633	4 211	- 7,3	23,5	40,3	
500 - 999	5	5	3 186	3 186	- 7,2	27,1	44,6	
Zusammen	501	484	33 442	31 874	2,5	20,0	33,5	
<b>Gasthöfe</b>								
9 - 11	54	51	543	513	19,0	11,8	20,2	
12 - 14	45	41	577	521	6,3	11,7	23,1	
15 - 19	50	48	843	808	1,1	16,2	25,0	
20 - 29	48	45	1 127	1 060	2,4	15,5	22,2	
30 - 99	40	36	1 681	1 351	9,5	11,7	18,7	
Zusammen	237	221	4 771	4 253	6,6	13,5	21,4	
<b>Pensionen</b>								
9 - 11	64	54	640	541	8,2	13,0	22,6	
12 - 14	64	54	826	695	14,7	12,8	26,8	
15 - 19	51	47	835	756	4,0	15,8	25,2	
20 - 29	44	41	1 024	955	13,3	14,2	26,5	
30 - 99	35	33	1 672	1 469	2,0	15,2	25,1	
100 - 249	2	2	268	268	-	.	.	
250 - 499	-	-	-	-	-	-	-	
Zusammen	260	231	5 265	4 684	6,8	14,1	25,7	
<b>Hotels garnis</b>								
9 - 11	13	13	138	137	44,2	18,2	28,3	
12 - 14	8	7	102	85	9,0	17,6	26,7	
15 - 19	17	16	286	262	- 2,2	15,1	24,8	
20 - 29	31	29	739	692	4,7	16,5	27,5	
30 - 99	37	35	1 932	1 808	8,9	19,5	30,3	
100 - 249	13	13	2 061	2 037	11,6	22,4	35,3	
250 - 499	2	2	633	633	-	.	.	
Zusammen	121	115	5 891	5 654	8,3	18,1	29,4	

1) Rechnerischer Wert (Übernachtungen/angebotene Bettentage) x 100

**Noch: 10. Beherbergungsarten am Ende des Monats nach Größenklassen und Kapazitätsauslastung**

Beherbergungsarten mit ... bis ... Gästebetten	Beherbergungsstätten		Betten/Schlafgelegenheiten					
	ins- gesamt	darunter	ins- gesamt	darunter angebotene			durchschnittliche Auslastung <sup>1)</sup>	
		geöffnete		ist	Veränderung zum Vorjah- resstichtag	Dezember 2001		seit Jahres- beginn
	Anzahl am 31.12.2001				Prozent			
<b>Erholungs-, Ferien- und Schulungsheime</b>								
12 - 14	1	1	14	14	x	.	.	
15 - 19	1	1	19	19	- 38,7	.	.	
20 - 29	22	18	535	445	18,7	20,1	27,8	
30 - 99	84	69	4 434	3 517	11,5	16,2	32,0	
100 - 249	23	22	3 457	3 345	32,5	12,8	28,7	
250 - 499	2	2	598	598	118,2	.	.	
500 - 999	2	1	1 092	542	-	.	.	
Zusammen	135	114	10 149	8 480	22,9	16,3	31,6	
<b>Ferienhäuser und -wohnungen</b>								
9 - 11	13	6	133	62	47,6	5,4	22,6	
12 - 14	21	14	268	176	39,7	19,9	26,8	
15 - 19	22	12	361	199	- 7,9	11,4	19,9	
20 - 29	34	19	808	433	44,8	9,0	23,8	
30 - 99	52	27	2 535	1 299	27,9	13,7	32,0	
100 - 249	9	6	1 282	858	11,7	6,5	28,1	
250 - 499	-	-	-	-	-	-	-	
500 - 999	1	1	600	300	-	.	.	
Zusammen	152	85	5 987	3 327	20,2	10,8	29,2	
<b>Hütten, Jugendherbergen u. ä. Einrichtungen</b>								
12 - 14	-	-	-	-	-	-	-	
15 - 19	4	2	65	34	-	.	.	
20 - 29	13	11	319	273	18,2	11,7	20,0	
30 - 99	47	35	2 632	1 880	- 1,2	8,8	24,2	
100 - 249	14	9	2 089	1 188	- 21,6	6,0	32,1	
250 - 499	2	2	922	922	-	.	.	
500 - 999	2	2	1 781	468	-	.	.	
1000 und mehr	1	1	1 232	1 015	-	6,2	29,7	
Zusammen	83	62	9 040	5 780	- 5,1	7,9	28,6	

1) Rechnerischer Wert (Übernachtungen/angebotene Bettentage) x 100



**Noch: 10. Beherbergungsarten am Ende des Monats nach Größenklassen und Kapazitätsauslastung**

Beherbergungsarten mit ... bis ... Gästebetten	Beherbergungsstätten		Betten/Schlafgelegenheiten					
	ins- gesamt	darunter	ins- gesamt	darunter angebotene			durchschnittliche Auslastung <sup>1)</sup>	
		geöffnete		Ist	Veränderung zum Vorjah- resstichtag	Dezember 2001		seit Jahres- beginn
	Anzahl am 31.12.2001				Prozent			
<b>Vorsorge- und Reha-Kliniken</b>								
20 - 29	-	-	-	-	-	-	-	-
30 - 99	6	4	363	235	- 0,4	46,1	56,3	
100 - 249	17	17	3 478	3 463	- 0,2	72,0	86,4	
250 - 499	1	1	282	282	-	.	.	
500 - 999	1	1	690	690	4,7	.	.	
Zusammen	25	23	4 813	4 670	0,5	75,6	86,0	
<b>Beherbergungsarten insgesamt</b>								
9 - 11	162	139	1 638	1 406	18,0	12,9	22,4	
12 - 14	167	145	2 153	1 848	12,1	14,1	24,8	
15 - 19	187	167	3 126	2 774	2,1	15,3	23,6	
20 - 29	279	246	6 615	5 804	8,1	15,2	24,7	
30 - 99	539	470	27 674	23 427	5,9	16,2	29,2	
100 - 249	147	136	22 503	20 616	8,7	26,9	42,1	
250 - 499	21	21	7 068	6 646	- 0,1	22,1	38,0	
500 - 999	11	10	7 349	5 186	- 4,0	34,9	47,3	
1000 und mehr	1	1	1 232	1 015	-	6,2	29,7	
Insgesamt	1 514	1 335	79 358	68 722	5,6	21,0	34,5	

1) Rechnerischer Wert (Übernachtungen/angebotene Bettentage) x 100

### 11. Ankünfte der Gäste in Beherbergungsstätten im Dezember 2001 nach Verwaltungsbezirken und Reisegebieten sowie nach zusammengefassten Gästegruppen

Verwaltungsbezirk Reisegebiet	Ankünfte insgesamt		davon Gäste aus			
	Ist	Veränderung z. Vorjahresmon.	der BRD		dem Ausland	
			Ist	Veränderung z. Vorjahresmon.	Ist	Veränderung z. Vorjahresmon.
	Anzahl	Prozent	Anzahl	Prozent	Anzahl	Prozent
	Verwaltungsbezirk					
Kreisfreie Städte						
Brandenburg an der Havel	1 867	0,3	1 793	0,2	74	4,2
Cottbus	5 858	- 9,8	5 452	- 12,4	406	50,4
Frankfurt (Oder)	3 691	3,9	3 451	11,8	240	- 48,4
Potsdam	13 089	- 2,0	12 580	- 0,3	509	- 30,1
Landkreise						
Barnim	8 906	- 18,1	8 505	- 19,5	401	30,6
dar.: Eberswalde	442	29,2	422	26,3	20	150,0
Dahme-Spreewald	13 456	- 5,5	11 946	- 9,6	1 510	47,0
Elbe-Elster	2 746	- 7,5	2 692	- 8,4	54	80,0
Havelland	3 985	- 21,9	3 850	- 21,2	135	- 37,2
Märkisch-Oderland	12 146	14,6	11 064	13,5	1 082	26,3
Oberhavel	10 137	5,6	9 559	4,0	578	42,4
Oberspreewald-Lausitz	4 532	- 6,7	4 377	- 7,6	155	28,1
Oder-Spree	12 717	- 3,1	12 404	- 2,3	313	- 28,5
dar.: Eisenhüttenstadt	901	- 23,1	817	- 24,1	84	- 11,6
Ostprignitz-Ruppin	10 190	5,5	9 987	5,2	203	24,5
Potsdam-Mittelmark	18 529	7,3	17 932	9,8	597	- 36,4
Prignitz	3 825	- 7,0	3 770	- 6,2	55	- 42,1
Spree-Neiße	7 836	- 2,6	7 648	- 3,6	188	67,9
Teltow-Fläming	17 426	40,4	13 959	29,8	3 467	109,7
Uckermark	11 529	- 2,5	11 188	- 3,2	341	27,7
dar.: Schwedt	808	- 21,0	703	- 27,3	105	87,5
Land Brandenburg	162 465	1,6	152 157	0,2	10 308	26,3
	Reisegebiet					
Prignitz	5 745	- 2,3	5 657	- 1,3	88	- 40,9
Ruppiner Land	18 407	5,2	17 659	4,0	748	45,2
Uckermark	11 529	- 2,5	11 188	- 3,2	341	27,7
Barnimer Land	8 906	- 18,1	8 505	- 19,5	401	30,6
Märkische Schweiz-Oderbruch	12 146	14,6	11 064	13,5	1 082	26,3
Oder-Spree-Seengebiet	16 274	- 1,3	15 721	0,8	553	- 38,8
Dahme-Seengebiet	10 363	- 10,1	8 914	- 15,7	1 449	51,7
Spreewald	15 238	- 3,6	14 678	- 4,9	560	45,5
Niederlausitz	6 215	- 4,2	5 965	- 5,3	250	31,6
Elbe-Elster-Land	2 746	- 7,5	2 692	- 8,4	54	80,0
Fläming	29 683	24,4	25 733	20,6	3 950	55,9
Havelland	12 124	- 5,1	11 801	- 5,0	323	- 6,4
Potsdam	13 089	- 2,0	12 580	- 0,3	509	- 30,1

## 12. Ankünfte der Gäste in Beherbergungsstätten von Januar bis Dezember 2001 nach Verwaltungsbezirken und Reisegebieten sowie nach zusammengefassten Gästegruppen

<u>Verwaltungsbezirk</u> Reisegebiet	Ankünfte insgesamt		davon Gäste aus			
			der BRD		dem Ausland	
	Ist	Veränderung z. Vorjahreszeitr.	Ist	Veränderung z. Vorjahreszeitr.	Ist	Veränderung z. Vorjahreszeitr.
	Anzahl	Prozent	Anzahl	Prozent	Anzahl	Prozent
Verwaltungsbezirk						
Kreisfreie Städte						
Brandenburg an der Havel	32 169	10,2	29 350	12,6	2 819	- 10,1
Cottbus	110 860	6,3	102 408	3,7	8 452	51,7
Frankfurt (Oder)	51 514	- 2,5	45 387	- 0,9	6 127	- 13,0
Potsdam	307 903	17,1	289 033	23,4	18 870	- 34,2
Landkreise						
Barnim	196 131	- 6,1	182 051	- 7,2	14 080	11,0
dar.: Eberswalde	6 379	13,6	6 075	14,1	304	3,8
Dahme-Spreewald	311 225	1,1	285 067	0,1	26 158	13,8
Elbe-Elster	50 203	- 1,2	48 749	- 1,8	1 454	26,1
Havelland	85 564	0,8	82 249	0,3	3 315	15,0
Märkisch-Oderland	197 833	0,9	179 470	1,2	18 363	- 1,5
Oberhavel	178 979	4,4	164 222	4,1	14 757	7,6
Oberspreewald-Lausitz	130 394	- 1,9	124 318	- 2,7	6 076	18,6
Oder-Spree	231 438	2,3	222 835	2,5	8 603	- 3,2
dar.: Eisenhüttenstadt	15 619	- 7,1	14 159	- 8,3	1 460	6,1
Ostprignitz-Ruppin	187 467	2,1	181 140	2,0	6 327	6,4
Potsdam-Mittelmark	356 118	11,7	334 792	14,3	21 326	- 17,3
Prignitz	70 061	0,4	68 459	1,0	1 602	- 18,4
Spree-Neiße	153 110	0,8	149 658	0,3	3 452	28,9
Teltow-Fläming	258 327	24,9	206 952	22,3	51 375	36,6
Uckermark	208 460	6,2	201 963	5,9	6 497	18,6
dar.: Schwedt	13 927	- 7,2	12 811	- 8,6	1 116	13,3
Land Brandenburg	3 117 756	5,5	2 898 103	5,6	219 653	4,6
Reisegebiet						
Prignitz	100 170	3,2	97 489	4,4	2 681	- 27,8
Ruppiner Land	336 337	2,6	316 332	2,1	20 005	11,7
Uckermark	208 460	6,2	201 963	5,9	6 497	18,6
Barnimer Land	196 131	- 6,1	182 051	- 7,2	14 080	11,0
Märkische Schweiz-Oderbruch	197 833	0,9	179 470	1,2	18 363	- 1,5
Oder-Spree-Seengebiet	279 347	1,3	264 651	1,8	14 696	- 7,6
Dahme-Seengebiet	228 193	0,1	204 672	- 1,0	23 521	10,0
Spreewald	358 727	4,5	344 087	3,2	14 640	48,7
Niederlausitz	122 274	- 5,0	116 263	- 5,9	6 011	16,9
Elbe-Elster-Land	50 203	- 1,2	48 749	- 1,8	1 454	26,1
Fläming	474 329	15,8	405 170	16,0	69 159	14,8
Havelland	257 849	12,1	248 173	12,4	9 676	5,6
Potsdam	307 903	17,1	289 033	23,4	18 870	- 34,2

### 13. Übernachtungen der Gäste in Beherbergungsstätten im Dezember 2001 nach Verwaltungsbezirken und Reisegebieten sowie nach zusammengefassten Gästegruppen

Verwaltungsbezirk Reisegebiet	Übernachtungen insgesamt		davon Gäste aus			
	Ist	Veränderung z. Vorjahresmon.	der BRD		dem Ausland	
			Ist	Veränderung z. Vorjahresmon.	Ist	Veränderung z. Vorjahresmon.
	Anzahl	Prozent	Anzahl	Prozent	Anzahl	Prozent
Verwaltungsbezirk						
Kreisfreie Städte						
Brandenburg an der Havel	3 737	20,3	3 608	21,0	129	3,2
Cottbus	9 344	- 15,6	8 787	- 14,5	557	- 30,4
Frankfurt (Oder)	5 835	6,1	5 468	7,5	367	- 43,8
Potsdam	26 715	- 1,1	25 581	1,2	1 134	- 34,4
Landkreise						
Barnim	41 035	9,3	39 131	6,9	1 904	102,8
dar.: Eberswalde	1 092	- 34,9	1 065	- 35,5	27	3,8
Dahme-Spreewald	33 272	0,1	31 182	- 0,1	2 090	2,5
Elbe-Elster	10 053	- 24,3	9 939	- 24,9	114	128,0
Havelland	9 525	- 16,6	9 271	- 15,4	254	- 44,8
Märkisch-Oderland	45 745	13,1	43 429	13,4	2 316	8,0
Oberhavel	20 526	10,1	19 031	6,5	1 495	95,2
Oberspreewald-Lausitz	9 481	0,6	9 251	0,6	230	1,8
Oder-Spree	36 910	- 2,7	36 085	- 1,4	825	- 39,2
dar.: Eisenhüttenstadt	2 734	- 24,8	2 491	- 23,5	243	- 36,6
Ostprignitz-Ruppin	28 526	6,1	28 134	5,6	392	56,2
Potsdam-Mittelmark	56 632	7,6	55 086	8,4	1 546	- 15,1
Prignitz	13 999	- 4,5	13 872	- 3,5	127	- 55,1
Spree-Neiße	22 574	7,2	22 311	7,3	263	- 5,4
Teltow-Fläming	31 665	22,2	24 846	11,6	6 819	86,8
Uckermark	32 923	- 3,7	32 111	- 4,3	812	30,5
dar.: Schwedt	2 236	5,5	1 867	- 5,0	369	138,1
Land Brandenburg	438 497	3,4	417 123	2,7	21 374	17,5
Reisegebiet						
Prignitz	17 914	- 3,5	17 745	- 2,3	169	- 58,7
Ruppiner Land	45 137	8,4	43 292	6,3	1 845	107,1
Uckermark	32 923	- 3,7	32 111	- 4,3	812	30,5
Barnimer Land	41 035	9,3	39 131	6,9	1 904	102,8
Märkische Schweiz-Oderbruch	45 745	13,1	43 429	13,4	2 316	8,0
Oder-Spree-Seengebiet	42 518	- 1,7	41 326	0,2	1 192	- 40,7
Dahme-Seengebiet	20 884	- 1,8	18 975	- 2,1	1 909	0,7
Spreewald	41 629	1,1	40 786	1,5	843	- 14,8
Niederlausitz	12 385	- 3,0	11 997	- 2,6	388	- 15,1
Elbe-Elster-Land	10 053	- 24,3	9 939	- 24,9	114	128,0
Fläming	70 035	13,0	62 036	9,4	7 999	51,8
Havelland	31 524	1,4	30 775	1,6	749	- 5,1
Potsdam	26 715	- 1,1	25 581	1,2	1 134	- 34,4

### 14. Übernachtungen der Gäste in Beherbergungsstätten von Januar bis Dezember 2001 nach Verwaltungsbezirken und Reisegebieten sowie nach zusammengefassten Gästegruppen

<u>Verwaltungsbezirk</u> Reisegebiet	Übernachtungen insgesamt		davon Gäste aus			
	Ist	Veränderung z. Vorjahreszeitr.	der BRD		dem Ausland	
			Ist	Veränderung z. Vorjahreszeitr.	Ist	Veränderung z. Vorjahreszeitr.
	Anzahl	Prozent	Anzahl	Prozent	Anzahl	Prozent
	Verwaltungsbezirk					
Kreisfreie Städte						
Brandenburg an der Havel	67 623	12,9	59 239	12,3	8 384	17,7
Cottbus	220 110	4,0	202 233	1,1	17 877	53,6
Frankfurt (Oder)	92 518	- 5,0	81 227	- 4,5	11 291	- 8,6
Potsdam	668 944	19,1	623 566	25,2	45 378	- 28,7
Landkreise						
Barnim	743 892	- 0,6	706 603	- 1,8	37 289	27,8
dar.: Eberswalde	19 070	6,7	18 323	8,6	747	- 25,4
Dahme-Spreewald	824 203	- 0,7	775 803	- 0,6	48 400	- 2,8
Elbe-Elster	207 524	- 1,0	202 581	- 1,9	4 943	61,1
Havelland	214 435	- 3,4	206 997	- 3,8	7 438	8,9
Märkisch-Oderland	722 947	4,2	678 278	4,6	44 669	- 2,1
Oberhavel	381 408	2,7	352 604	2,4	28 804	6,7
Oberspreewald-Lausitz	331 234	1,7	317 863	0,4	13 371	46,2
Oder-Spree	750 276	5,3	723 667	5,8	26 609	- 8,0
dar.: Eisenhüttenstadt	51 082	- 5,8	46 190	- 7,6	4 892	15,6
Ostprignitz-Ruppin	620 430	0,6	606 804	0,0	13 626	41,1
Potsdam-Mittelmark	1 083 541	8,5	1 016 835	9,0	66 706	0,9
Prignitz	254 372	3,1	250 298	3,9	4 074	- 32,0
Spree-Neiße	426 004	5,2	418 858	5,0	7 146	23,4
Teltow-Fläming	529 890	20,7	426 687	18,3	103 203	31,5
Uckermark	689 495	8,4	666 102	7,1	23 393	65,4
dar.: Schwedt	39 837	20,5	32 951	8,2	6 886	162,7
Land Brandenburg	8 828 846	5,3	8 316 245	5,1	512 601	8,0
	Reisegebiet					
Prignitz	331 612	5,6	325 660	6,6	5 952	- 30,4
Ruppiner Land	924 598	0,5	884 046	- 0,3	40 552	19,0
Uckermark	689 495	8,4	666 102	7,1	23 393	65,4
Barnimer Land	743 892	- 0,6	706 603	- 1,8	37 289	27,8
Märkische Schweiz-Oderbruch	722 947	4,2	678 278	4,6	44 669	- 2,1
Oder-Spree-Seengebiet	833 519	4,0	795 756	4,7	37 763	- 8,4
Dahme-Seengebiet	553 772	- 1,0	511 579	- 0,3	42 193	- 8,9
Spreewald	937 110	3,7	906 200	2,6	30 910	53,6
Niederlausitz	319 944	0,6	306 116	- 0,6	13 828	39,0
Elbe-Elster-Land	207 524	- 1,0	202 581	- 1,9	4 943	61,1
Fläming	1 177 352	11,1	1 034 926	10,6	142 426	15,2
Havelland	718 137	8,7	674 832	7,9	43 305	24,0
Potsdam	668 944	19,1	623 566	25,2	45 378	- 28,7

### 15. Durchschnittliche Aufenthaltsdauer der Gäste in Beherbergungsstätten im Berichtsmonat und seit Jahresbeginn nach Verwaltungsbezirken und Reisegebieten

Verwaltungsbezirk Reisegebiet	Durchschnittliche Aufenthaltsdauer der Gäste insgesamt <sup>1)</sup>		davon Gäste aus			
	Dezember 2001	seit Jahresbeginn	der BRD		dem Ausland	
			Dezember 2001	seit Jahresbeginn	Dezember 2001	seit Jahresbeginn
Tage						
Verwaltungsbezirk						
Kreisfreie Städte						
Brandenburg an der Havel	2,0	2,1	2,0	2,0	1,7	3,0
Cottbus	1,6	2,0	1,6	2,0	1,4	2,1
Frankfurt (Oder)	1,6	1,8	1,6	1,8	1,5	1,8
Potsdam	2,0	2,2	2,0	2,2	2,2	2,4
Landkreise						
Barnim	4,6	3,8	4,6	3,9	4,7	2,6
dar.: Eberswalde	2,5	3,0	2,5	3,0	1,4	2,5
Dahme-Spreewald	2,5	2,6	2,6	2,7	1,4	1,9
Elbe-Elster	3,7	4,1	3,7	4,2	2,1	3,4
Havelland	2,4	2,5	2,4	2,5	1,9	2,2
Märkisch-Oderland	3,8	3,7	3,9	3,8	2,1	2,4
Oberhavel	2,0	2,1	2,0	2,1	2,6	2,0
Oberspreewald-Lausitz	2,1	2,5	2,1	2,6	1,5	2,2
Oder-Spree	2,9	3,2	2,9	3,2	2,6	3,1
dar.: Eisenhüttenstadt	3,0	3,3	3,0	3,3	2,9	3,4
Ostprignitz-Ruppin	2,8	3,3	2,8	3,3	1,9	2,2
Potsdam-Mittelmark	3,1	3,0	3,1	3,0	2,6	3,1
Prignitz	3,7	3,6	3,7	3,7	2,3	2,5
Spree-Neiße	2,9	2,8	2,9	2,8	1,4	2,1
Teltow-Fläming	1,8	2,1	1,8	2,1	2,0	2,0
Uckermark	2,9	3,3	2,9	3,3	2,4	3,6
dar.: Schwedt	2,8	2,9	2,7	2,6	3,5	6,2
Land Brandenburg	2,7	2,8	2,7	2,9	2,1	2,3
Reisegebiet						
Prignitz	3,1	3,3	3,1	3,3	1,9	2,2
Ruppiner Land	2,5	2,7	2,5	2,8	2,5	2,0
Uckermark	2,9	3,3	2,9	3,3	2,4	3,6
Barnimer Land	4,6	3,8	4,6	3,9	4,7	2,6
Märkische Schweiz-Oderbruch	3,8	3,7	3,9	3,8	2,1	2,4
Oder-Spree-Seengebiet	2,6	3,0	2,6	3,0	2,2	2,6
Dahme-Seengebiet	2,0	2,4	2,1	2,5	1,3	1,8
Spreewald	2,7	2,6	2,8	2,6	1,5	2,1
Niederlausitz	2,0	2,6	2,0	2,6	1,6	2,3
Elbe-Elster-Land	3,7	4,1	3,7	4,2	2,1	3,4
Fläming	2,4	2,5	2,4	2,6	2,0	2,1
Havelland	2,6	2,8	2,6	2,7	2,3	4,5
Potsdam	2,0	2,2	2,0	2,2	2,2	2,4

1) Rechnerischer Wert (Übernachtungen/Ankünfte)

### 16. Ankünfte, Übernachtungen und durchschnittliche Aufenthaltsdauer der Gäste in Beherbergungsstätten im Dezember 2001 nach Betriebsarten und zusammengefassten Gästegruppen

Betriebsart Ständiger Wohnsitz der Gäste	Ankünfte		Übernachtungen		Durchschnittliche Aufenthaltsdauer insgesamt <sup>1)</sup> Tage
	Ist	Veränderung z. Vorjahresmon.	Ist	Veränderung z. Vorjahresmon.	
	Anzahl	Prozent	Anzahl	Prozent	
Hotels	100 928	1,4	195 489	5,2	1,9
Bundesrepublik Deutschland	93 828	0,1	181 232	4,5	1,9
Ausland	7 100	23,5	14 257	15,9	2,0
Gasthöfe	8 844	2,1	17 580	- 1,6	2,0
Bundesrepublik Deutschland	8 693	2,6	17 031	- 1,0	2,0
Ausland	151	- 21,8	549	- 15,7	3,6
Pensionen	8 878	- 6,3	20 264	- 11,4	2,3
Bundesrepublik Deutschland	8 663	- 6,8	19 840	- 10,7	2,3
Ausland	215	18,1	424	- 36,7	2,0
Hotels garnis	15 967	8,7	31 134	- 0,6	1,9
Bundesrepublik Deutschland	13 522	4,0	27 043	- 3,7	2,0
Ausland	2 445	44,9	4 091	26,6	1,7
Zusammen Hotellerie	134 617	1,7	264 467	2,6	2,0
Bundesrepublik Deutschland	124 706	0,1	245 146	1,7	2,0
Ausland	9 911	26,9	19 321	14,6	1,9
Erholungs-, Ferien- und Schulungsheime	14 452	6,8	40 193	11,9	2,8
Bundesrepublik Deutschland	14 244	6,5	39 308	11,1	2,8
Ausland	208	24,6	885	63,9	4,3
Ferienhäuser und -wohnungen	3 705	7,7	11 139	14,1	3,0
Bundesrepublik Deutschland	3 697	7,7	11 109	14,6	3,0
Ausland	8	14,3	30	- 58,9	3,8
Hütten, Jugendherbergen u. ä.	5 543	- 15,9	13 698	1,2	2,5
Bundesrepublik Deutschland	5 394	- 15,9	13 192	2,9	2,4
Ausland	149	- 16,8	506	- 30,2	3,4
Zusammen Sonst. Beherberg.	23 700	0,5	65 030	9,8	2,7
Bundesrepublik Deutschland	23 335	0,5	63 609	9,9	2,7
Ausland	365	3,4	1 421	6,2	3,9
Vorsorge- und Reha-Kliniken	4 148	2,7	109 000	1,7	26,3
Bundesrepublik Deutschland	4 116	1,9	108 368	1,1	26,3
Ausland	32	x	632	x	19,8
Betriebe insgesamt	162 465	1,6	438 497	3,4	2,7
Bundesrepublik Deutschland	152 157	0,2	417 123	2,7	2,7
Ausland	10 308	26,3	21 374	17,5	2,1

1) Rechnerischer Wert (Übernachtungen/Ankünfte)

**17. Ankünfte, Übernachtungen und durchschnittliche Aufenthaltsdauer der Gäste in Beherbergungsstätten von Januar bis Dezember 2001 nach Betriebsarten und zusammengefassten Gästegruppen**

Betriebsart Ständiger Wohnsitz der Gäste	Ankünfte		Übernachtungen		Durchschnittliche Aufenthaltsdauer insgesamt <sup>1)</sup>
	Ist	Veränderung z. Vorjahreszeitr.	Ist	Veränderung z. Vorjahreszeitr.	
	Anzahl	Prozent	Anzahl	Prozent	Tage
Hotels	1 845 790	8,6	3 860 077	10,3	2,1
Bundesrepublik Deutschland	1 683 764	9,1	3 523 212	10,6	2,1
Ausland	162 026	4,5	336 865	6,5	2,1
Gasthöfe	147 438	0,3	331 966	- 1,7	2,3
Bundesrepublik Deutschland	143 341	0,8	320 476	- 0,1	2,2
Ausland	4 097	- 14,6	11 490	- 31,7	2,8
Pensionen	173 909	4,6	430 108	0,3	2,5
Bundesrepublik Deutschland	168 239	4,1	412 833	- 0,3	2,5
Ausland	5 670	22,1	17 275	16,1	3,0
Hotels garnis	256 287	0,3	577 057	- 3,4	2,3
Bundesrepublik Deutschland	220 155	- 0,1	487 246	- 4,7	2,2
Ausland	36 132	3,3	89 811	4,6	2,5
Zusammen Hotellerie	2 423 424	6,9	5 199 208	6,9	2,1
Bundesrepublik Deutschland	2 215 499	7,1	4 743 767	7,1	2,1
Ausland	207 925	4,2	455 441	5,0	2,2
Erholungs-, Ferien- und Schulungsheime	300 986	2,7	949 924	5,0	3,2
Bundesrepublik Deutschland	296 772	2,5	929 319	4,6	3,1
Ausland	4 214	20,7	20 605	28,5	4,9
Ferienhäuser und -wohnungen	95 438	4,1	453 567	8,9	4,8
Bundesrepublik Deutschland	94 283	4,1	448 219	8,8	4,8
Ausland	1 155	7,8	5 348	14,2	4,6
Hütten, Jugendherbergen u. ä.	233 499	- 3,5	752 669	- 5,5	3,2
Bundesrepublik Deutschland	227 399	- 3,6	727 744	- 3,6	3,2
Ausland	6 100	3,8	24 925	24,9	4,1
Zusammen Sonst. Beherberg.	629 923	0,5	2 156 160	1,8	3,4
Bundesrepublik Deutschland	618 454	0,4	2 105 282	1,4	3,4
Ausland	11 469	9,9	50 878	25,1	4,4
Vorsorge- und Reha-Kliniken	64 409	6,0	1 473 478	4,9	22,9
Bundesrepublik Deutschland	64 150	5,6	1 467 196	4,4	22,9
Ausland	259	x	6 282	x	24,3
Betriebe insgesamt	3 117 756	5,5	8 828 846	5,3	2,8
Bundesrepublik Deutschland	2 898 103	5,6	8 316 245	5,1	2,9
Ausland	219 653	4,6	512 601	8,0	2,3

1) Rechnerischer Wert (Übernachtungen/Ankünfte)



**18. Ankünfte, Übernachtungen und durchschnittliche Aufenthaltsdauer der Gäste in Beherbergungsstätten im Dezember 2001 nach Herkunftsländern**

Herkunftsland (ständiger Wohnsitz)	Ankünfte		Übernachtungen			Durchschnittliche Aufenthaltsdauer <sup>2)</sup>
	Ist	Veränderung z. Vorjahresmon.	Ist	Veränderung z. Vorjahresmon.	Anteil <sup>1)</sup>	
	Anzahl	Prozent	Anzahl	Prozent	Tage	
Insgesamt	162 465	1,6	438 497	3,4	100	2,7
BRD	152 157	0,2	417 123	2,7	95,1	2,7
Ausland	10 308	26,3	21 374	17,5	4,9	2,1
Europa	8 005	38,9	17 199	31,8	80,5	2,1
Baltische Staaten	163	- 20,9	324	- 8,7	1,5	2,0
Belgien	225	4,7	354	0,0	1,7	1,6
Dänemark	311	34,6	647	50,5	3,0	2,1
Finnland	69	91,7	126	20,0	0,6	1,8
Frankreich	344	30,3	660	7,7	3,1	1,9
Griechenland	22	- 21,4	43	- 50,6	0,2	2,0
Vereinigtes Königreich	602	43,7	1 206	33,4	5,6	2,0
Republik Irland	24	71,4	57	- 40,6	0,3	2,4
Island	-	-	-	-	-	-
Italien	318	61,4	833	76,1	3,9	2,6
Luxemburg	46	76,9	95	72,7	0,4	2,1
Niederlande	2 062	70,6	4 363	54,0	20,4	2,1
Norwegen	26	- 61,8	41	- 76,2	0,2	1,6
Österreich	358	15,9	755	- 12,9	3,5	2,1
Polen	1 470	53,1	2 700	26,9	12,6	1,8
Portugal	128	540,0	533	x	2,5	4,2
Russland	690	21,5	1 278	6,3	6,0	1,9
Schweden	205	44,4	393	23,2	1,8	1,9
Schweiz	230	56,5	488	19,0	2,3	2,1
Spanien	64	- 26,4	207	45,8	1,0	3,2
Tschechische Republik	245	- 24,1	480	- 27,6	2,2	2,0
Türkei	11	- 87,4	56	- 84,0	0,3	5,1
Ungarn	23	- 64,1	35	- 80,9	0,2	1,5
sonstige europäische Länder	369	158,0	1 525	444,6	7,1	4,1

1) Bei Übernachtungen von Gästen aus der Bundesrepublik Deutschland und dem Ausland insgesamt: Anteil an allen Übernachtungen; sonst: Anteil an den Übernachtungen des Auslands insgesamt

2) Rechnerischer Wert (Übernachtungen/Ankünfte)

**Noch: 18. Ankünfte, Übernachtungen und durchschnittliche Aufenthaltsdauer der Gäste in Beherbergungsstätten im Dezember 2001 nach Herkunftsländern**

Herkunftsland (ständiger Wohnsitz)	Ankünfte		Übernachtungen			Durchschnittliche Aufenthaltsdauer <sup>2)</sup> Tage
	Ist	Veränderung z. Vorjahresmon.	Ist	Veränderung z. Vorjahresmon.	Anteil <sup>1)</sup>	
	Anzahl	Prozent	Anzahl	Prozent		
Afrika	12	- 73,3	80	- 85,5	0,4	6,7
Republik Südafrika	10	- 16,7	78	- 82,2	0,4	7,8
sonstige afrikanische Länder	2	- 93,9	2	- 98,2	0,0	1,0
Asien	553	- 6,9	987	- 9,9	4,6	1,8
Arabische Golfstaaten	4	0,0	4	0,0	0,0	1,0
VR China und Hongkong	84	- 23,6	181	25,7	0,8	2,2
Israel	85	608,3	255	x	1,2	3,0
Japan	340	- 4,0	409	- 40,3	1,9	1,2
Südkorea	6	20,0	30	130,8	0,1	5,0
Taiwan	2	100,0	2	- 33,3	0,0	1,0
sonstige asiatische Länder	32	- 70,4	106	- 53,3	0,5	3,3
Amerika gesamt	494	56,3	1 077	- 5,5	5,0	2,2
Kanada	42	- 34,4	112	- 68,4	0,5	2,7
USA	216	2,9	688	2,1	3,2	3,2
Mittelamerika und Karibik	1	- 95,0	1	- 97,5	0,0	1,0
Brasilien	7	- 30,0	11	- 80,0	0,1	1,6
sonstige südamerik. Länder	228	x	265	x	1,2	1,2
Australien-Neuseeland-Ozeanien	58	262,5	120	76,5	0,6	2,1
Ohne Angaben	1 186	- 17,0	1 911	- 16,6	8,9	1,6

1) Bei Übernachtungen von Gästen aus der Bundesrepublik Deutschland und dem Ausland insgesamt: Anteil an allen Übernachtungen; sonst: Anteil an den Übernachtungen des Auslands insgesamt

2) Rechnerischer Wert (Übernachtungen/Ankünfte)

### 19. Ankünfte, Übernachtungen und durchschnittliche Aufenthaltsdauer der Gäste in Beherbergungsstätten von Januar bis Dezember 2001 nach Herkunftsländern

Herkunftsland (ständiger Wohnsitz)	Ankünfte		Übernachtungen			Durchschnittliche Aufenthaltsdauer <sup>2)</sup> Tage
	Ist	Veränderung z. Vorjahreszeitr.	Ist	Veränderung z. Vorjahreszeitr.	Anteil <sup>1)</sup>	
	Anzahl	Prozent	Anzahl	Prozent		
Insgesamt	3 117 756	5,5	8 828 846	5,3	100	2,8
BRD	2 898 103	5,6	8 316 245	5,1	94,2	2,9
Ausland	219 653	4,6	512 601	8,0	5,8	2,3
Europa	171 709	7,9	406 045	11,8	79,2	2,4
Baltische Staaten	6 188	19,5	11 240	19,1	2,2	1,8
Belgien	4 316	- 9,7	8 206	- 14,4	1,6	1,9
Dänemark	10 981	- 4,0	21 391	2,5	4,2	1,9
Finnland	2 321	17,3	5 278	25,3	1,0	2,3
Frankreich	8 716	- 0,3	18 764	- 10,0	3,7	2,2
Griechenland	454	- 42,9	1 219	- 38,3	0,2	2,7
Vereinigtes Königreich	10 973	4,0	24 219	- 10,5	4,7	2,2
Republik Irland	459	- 31,1	1 448	- 16,0	0,3	3,2
Island	98	- 14,8	229	- 11,6	0,0	2,3
Italien	6 359	- 22,5	20 066	3,3	3,9	3,2
Luxemburg	662	17,6	1 531	38,6	0,3	2,3
Niederlande	37 754	31,0	84 435	37,4	16,5	2,2
Norwegen	8 958	26,0	11 830	29,2	2,3	1,3
Österreich	9 470	- 11,8	25 097	- 8,9	4,9	2,7
Polen	22 235	20,5	70 561	21,6	13,8	3,2
Portugal	1 030	- 35,1	3 102	- 6,5	0,6	3,0
Russland	8 261	10,6	19 379	2,9	3,8	2,3
Schweden	11 273	- 14,1	18 095	- 11,5	3,5	1,6
Schweiz	6 821	27,7	15 183	25,5	3,0	2,2
Spanien	2 602	19,6	6 722	22,6	1,3	2,6
Tschechische Republik	5 355	0,7	15 845	9,6	3,1	3,0
Türkei	748	- 20,6	5 046	50,5	1,0	6,7
Ungarn	1 497	- 12,3	3 930	- 0,5	0,8	2,6
sonstige europäische Länder	4 178	25,1	13 229	54,7	2,6	3,2

1) Bei Übernachtungen von Gästen aus der Bundesrepublik Deutschland und dem Ausland insgesamt: Anteil an allen Übernachtungen; sonst: Anteil an den Übernachtungen des Auslands insgesamt

2) Rechnerischer Wert (Übernachtungen/Ankünfte)

**Noch: 19. Ankünfte, Übernachtungen und durchschnittliche Aufenthaltsdauer der Gäste in Beherbergungsstätten von Januar bis Dezember 2001 nach Herkunftsländern**

Herkunftsland (ständiger Wohnsitz)	Ankünfte		Übernachtungen			Durchschnittliche Aufenthaltsdauer <sup>2)</sup> Tage
	Ist	Veränderung z. Vorjahreszeitr.	Ist	Veränderung z. Vorjahreszeitr.	Anteil <sup>1)</sup>	
	Anzahl	Prozent	Anzahl	Prozent		
Afrika	786	- 2,4	2 542	- 10,7	0,5	3,2
Republik Südafrika	304	35,1	1 241	5,5	0,2	4,1
sonstige afrikanische Länder	482	- 16,9	1 301	- 22,1	0,3	2,7
Asien	13 212	- 14,9	26 045	- 12,6	5,1	2,0
Arabische Golfstaaten	178	66,4	475	55,2	0,1	2,7
VR China und Hongkong	1 325	- 42,8	3 280	- 23,0	0,6	2,5
Israel	983	26,5	2 974	71,5	0,6	3,0
Japan	7 792	- 19,8	13 009	- 24,1	2,5	1,7
Südkorea	662	63,5	1 288	29,7	0,3	1,9
Taiwan	170	- 25,1	483	- 10,7	0,1	2,8
sonstige asiatische Länder	2 102	6,5	4 536	- 6,1	0,9	2,2
Amerika gesamt	10 594	- 9,9	30 986	- 5,9	6,0	2,9
Kanada	1 878	10,3	4 421	- 3,1	0,9	2,4
USA	6 898	- 16,1	22 682	- 5,2	4,4	3,3
Mittelamerika und Karibik	269	- 14,6	578	- 26,8	0,1	2,1
Brasilien	329	- 50,6	1 181	- 35,4	0,2	3,6
sonstige südamerik. Länder	1 220	43,0	2 124	16,1	0,4	1,7
Australien-Neuseeland-Ozeanien	693	- 7,4	1 621	- 31,2	0,3	2,3
Ohne Angaben	22 659	3,0	45 362	4,6	8,8	2,0

1) Bei Übernachtungen von Gästen aus der Bundesrepublik Deutschland und dem Ausland insgesamt: Anteil an allen Übernachtungen; sonst: Anteil an den Übernachtungen des Auslands insgesamt

2) Rechnerischer Wert (Übernachtungen/Ankünfte)

## 20. Beherbergungsstätten, Gästebetten und Kapazitätsauslastung am Ende des Berichtsmonats nach Gemeindegruppen

Gemeindegruppen	Beherbergungsstätten		Betten/Schlafgelegenheiten				
	ins-gesamt	darunter	ins-gesamt	darunter		durchschnittliche Auslastung der angebotenen Betten <sup>1)</sup>	
		geöffnete		angebotene			
	Ist am 31.12.2001				Veränder. z. Vorj.-stichtag	Dezember 2001	seit Jahresbeginn
Anzahl				Prozent			
<b>Mineral- und Moorbäder</b>							
Bad Liebenwerda	11	9	518	425	4,7	44,6	67,0
Bad Freienwalde	8	6	477	415	0,2	56,8	59,8
Bad Saarow-Pieskow	17	16	1 232	1 135	0,4	18,7	33,0
Bad Wilsnack	4	4	400	400	-	62,4	77,3
Templin	11	11	1 385	1 385	16,0	31,7	50,7
Zusammen	51	46	4 012	3 760	6,1	35,4	51,1
<b>Kneippkurorte</b>							
Buckow	11	11	687	675	- 7,2	27,4	47,2
<b>Luftkurorte</b>							
Belzig	8	7	459	443	- 12,5	49,8	57,1
<b>Erholungsorte</b>							
Goyatz	3	2	66	42	x	.	.
Lübben/Spreewald	14	11	662	577	- 2,4	43,5	63,1
Waldsiedersdorf	2	2	90	90	-	.	.
Neuglobsow	6	2	218	60	-	.	.
Lübbenau/Spreewald	22	11	784	646	40,1	9,1	31,5
Müllrose	7	7	194	178	-	9,9	21,8
Wendisch Rietz	6	4	616	520	20,9	10,9	28,7
Lindow (Mark)	6	6	235	231	135,7	10,1	19,9
Rheinsberg	13	10	661	579	35,0	38,1	57,0
Burg/Spreewald	28	21	1 583	1 362	0,7	35,1	48,9
Lychen	9	7	525	398	38,2	8,7	23,3
Zusammen	116	83	5 634	4 683	17,7	25,4	42,8
Sonstige Gemeinden	1 328	1 188	68 566	59 161	5,0	19,4	32,5
Land Brandenburg	1 514	1 335	79 358	68 722	5,6	21,0	34,5

1) Rechnerischer Wert (Übernachtungen/angebotene Bettentage) x 100

## 21. Ankünfte, Übernachtungen und durchschnittliche Aufenthaltsdauer der Gäste in Beherbergungsstätten im Dezember 2001 nach Gemeindegruppen

Gemeindegruppen	Ankünfte		Übernachtungen		Durchschnittliche Aufenthaltsdauer <sup>1)</sup>
	Ist	Veränderung z. Vorjahresmon.	Ist	Veränderung z. Vorjahresmon.	
	Anzahl	Prozent	Anzahl	Prozent	Tage
<b>Mineral- und Moorbäder</b>					
Bad Liebenwerda	277	- 36,8	5 874	- 33,0	21,2
Bad Freienwalde	711	2,9	7 309	5,6	10,3
Bad Saarow-Pieskow	2 447	- 20,7	6 478	- 13,4	2,6
Bad Wilsnack	926	12,8	7 732	2,3	8,3
Templin	4 084	16,4	13 598	16,7	3,3
Zusammen	8 445	- 1,2	40 991	- 3,3	4,9
<b>Kneippkurorte</b>					
Buckow	831	- 5,5	5 723	12,7	6,9
<b>Luftkurorte</b>					
Belzig	668	- 33,3	6 836	- 3,6	10,2
<b>Erholungsorte</b>					
Goyatz	.	.	.	.	.
Lübben/Spreewald	767	- 7,4	7 686	- 0,2	10,0
Waldsiedersdorf	.	.	.	.	.
Neuglobsow	.	.	.	.	.
Lübbenau/Spreewald	993	- 38,3	1 794	- 26,3	1,8
Müllrose	356	- 6,6	546	- 12,9	1,5
Wendisch Rietz	593	13,2	1 765	21,0	3,0
Lindow (Mark)	458	130,2	706	191,7	1,5
Rheinsberg	988	16,2	6 845	19,3	6,9
Burg/Spreewald	3 183	- 5,3	13 896	11,0	4,4
Lychen	242	- 39,5	1 077	- 6,6	4,5
Zusammen	8 226	- 3,9	35 960	9,3	4,4
Sonstige Gemeinden	144 295	2,4	348 987	3,6	2,4
Land Brandenburg	162 465	1,6	438 497	3,4	2,7

1) Rechnerischer Wert (Übernachtungen/Ankünfte)

**22. Ankünfte, Übernachtungen und durchschnittliche Aufenthaltsdauer der Gäste in Beherbergungsstätten von Januar bis Dezember 2001 nach Gemeindegruppen**

Gemeindegruppen	Ankünfte		Übernachtungen		Durchschnittliche Aufenthaltsdauer <sup>1)</sup>
	Ist	Veränderung z. Vorjahreszeitr.	Ist	Veränderung z. Vorjahreszeitr.	
	Anzahl	Prozent	Anzahl	Prozent	Tage
<b>Mineral- und Moorbäder</b>					
Bad Liebenwerda	7 558	- 13,2	114 304	- 2,6	15,1
Bad Freienwalde	13 319	10,6	98 691	11,6	7,4
Bad Saarow-Pieskow	50 718	- 0,4	141 701	8,9	2,8
Bad Wilsnack	12 596	14,1	112 892	4,7	9,0
Templin	66 546	14,5	237 948	17,1	3,6
Zusammen	150 737	7,0	705 536	9,1	4,7
<b>Kneippkurorte</b>					
Buckow	20 516	7,3	124 382	16,1	6,1
<b>Luftkurorte</b>					
Belzig	14 352	2,1	102 532	3,3	7,1
<b>Erholungsorte</b>					
Goyatz	.	.	.	.	.
Lübben/Spreewald	27 284	4,7	142 739	- 0,7	5,2
Waldsiefersdorf	.	.	.	.	.
Neuglobsow	6 534	- 7,1	21 007	- 4,4	3,2
Lübbenau/Spreewald	38 019	- 2,9	75 156	- 0,1	2,0
Müllrose	7 095	8,1	14 660	13,7	2,1
Wendisch Rietz	11 014	23,9	54 071	27,2	4,9
Lindow (Mark)	4 355	59,5	9 469	70,1	2,2
Rheinsberg	20 864	14,8	109 719	16,6	5,3
Burg/Spreewald	74 481	1,8	250 429	7,1	3,4
Lychen	6 177	- 14,1	33 324	- 2,8	5,4
Zusammen	202 093	3,9	730 384	7,0	3,6
Sonstige Gemeinden	2 730 058	5,5	7 166 012	4,6	2,6
Land Brandenburg	3 117 756	5,5	8 828 846	5,3	2,8

1) Rechnerischer Wert (Übernachtungen/Ankünfte)

### 23. Campingplätze mit Urlaubscamping \*) und Stellplatzkapazität am Ende des Berichtsmonats nach Verwaltungsbezirken und Reisegebieten

Verwaltungsbezirk Reisegebiet	Campingplätze		Stellplätze		
	insgesamt	darunter	insgesamt	darunter	
		geöffnete		angebotene	
	Ist am 31.12.2001				
Anzahl					Prozent
Verwaltungsbezirk					
Kreisfreie Städte					
Brandenburg an der Havel	5	-	406	-	-
Cottbus	-	-	-	-	-
Frankfurt (Oder)	1	1	622	535	x
Potsdam	1	-	140	-	-
Landkreise					
Barnim	11	4	703	250	-
dar.: Eberswalde	-	-	-	-	-
Dahme-Spreewald	26	4	2 551	535	-
Elbe-Elster	6	-	245	-	-
Havelland	6	1	217	40	- 51,2
Märkisch-Oderland	6	-	302	-	-
Oberhavel	11	2	413	70	-
Oberspreewald-Lausitz	9	3	728	352	3,2
Oder-Spree	20	7	1 385	730	25,9
dar.: Eisenhüttenstadt	-	-	-	-	-
Ostprignitz-Ruppin	22	6	1 008	303	-
Potsdam-Mittelmark	17	4	881	395	19,7
Prignitz	2	-	128	-	-
Spree-Neiße	6	1	479	40	-
Teltow-Fläming	4	2	170	40	- 55,6
Uckermark	11	1	687	40	- 42,9
dar.: Schwedt	-	-	-	-	-
Land Brandenburg	164	36	11 065	3 330	23,7
Reisegebiet					
Prignitz	7	3	299	125	-
Ruppiner Land	28	5	1 250	248	-
Uckermark	11	1	687	40	- 42,9
Barnimer Land	11	4	703	250	-
Märkische Schweiz-Oderbruch	6	-	302	-	-
Oder-Spree-Seengebiet	19	8	1 915	1 265	118,1
Dahme-Seengebiet	12	2	811	300	-
Spreewald	21	3	2 083	360	-
Niederlausitz	10	3	956	267	4,3
Elbe-Elster-Land	6	-	245	-	-
Fläming	9	3	494	200	- 20,0
Havelland	23	4	1 180	275	9,1
Potsdam	1	-	140	-	-

\*) Campingplatzbenutzung für höchstens zwei Monate vereinbart



## 24. Ankünfte, Übernachtungen und durchschnittliche Aufenthaltsdauer der Gäste auf Campingplätzen mit Urlaubscamping \*) von Januar bis Dezember 2001 nach Verwaltungsbezirken und Reisegebieten

Verwaltungsbezirk Reisegebiet	Ankünfte		Übernachtungen		Durchschnittliche Aufenthaltsdauer <sup>1)</sup>
	Ist	Veränderung z. Vorjahreszeitr.	Ist	Veränderung z. Vorjahreszeitr.	
	Anzahl	Prozent	Anzahl	Prozent	Tage
Verwaltungsbezirk					
Kreisfreie Städte					
Brandenburg an der Havel	8 017	4,8	26 609	15,4	3,3
Cottbus	-	-	-	-	-
Frankfurt (Oder)	19 693	- 4,1	60 673	- 9,1	3,1
Potsdam	10 991	31,8	29 661	38,3	2,7
Landkreise					
Barnim	17 311	- 2,7	47 310	- 0,9	2,7
dar.: Eberswalde	-	-	-	-	-
Dahme-Spreewald	41 495	- 3,0	125 984	- 3,4	3,0
Elbe-Elster	3 478	- 3,6	10 942	1,3	3,1
Havelland	2 503	9,5	6 864	17,6	2,7
Märkisch-Oderland	1 349	- 19,8	3 852	- 3,5	2,9
Oberhavel	12 094	- 4,9	24 708	- 13,5	2,0
Oberspreewald-Lausitz	29 653	3,3	90 226	5,4	3,0
Oder-Spree	21 380	- 8,7	57 341	- 15,0	2,7
dar.: Eisenhüttenstadt	-	-	-	-	-
Ostprignitz-Ruppin	25 219	- 2,1	72 549	6,2	2,9
Potsdam-Mittelmark	25 526	3,4	77 663	5,7	3,0
Prignitz	1 477	12,3	3 549	10,6	2,4
Spree-Neiße	5 211	- 33,5	15 736	- 29,9	3,0
Teltow-Fläming	4 969	- 9,9	14 627	0,4	2,9
Uckermark	11 409	- 12,1	33 068	- 7,1	2,9
dar.: Schwedt	-	-	-	-	-
Land Brandenburg	241 775	- 2,4	701 362	- 1,1	2,9
Reisegebiet					
Prignitz	4 934	- 4,8	15 074	23,2	3,1
Ruppiner Land	33 856	- 2,1	85 732	- 2,4	2,5
Uckermark	11 409	- 12,1	33 068	- 7,1	2,9
Barnimer Land	17 311	- 2,7	47 310	- 0,9	2,7
Märkische Schweiz-Oderbruch	1 349	- 19,8	3 852	- 3,5	2,9
Oder-Spree-Seengebiet	39 932	- 6,1	111 629	- 11,9	2,8
Dahme-Seengebiet	8 419	0,8	20 264	- 1,4	2,4
Spreewald	48 021	- 5,5	150 479	- 6,1	3,1
Niederlausitz	21 060	- 2,5	67 588	3,8	3,2
Elbe-Elster-Land	3 478	- 3,6	10 942	1,3	3,1
Fläming	12 302	- 12,5	36 015	- 10,4	2,9
Havelland	28 713	10,1	89 748	17,0	3,1
Potsdam	10 991	31,8	29 661	38,3	2,7

\*) Campingplatzbenutzung für höchstens zwei Monate vereinbart

1) Rechnerischer Wert (Übernachtungen/Ankünfte)

