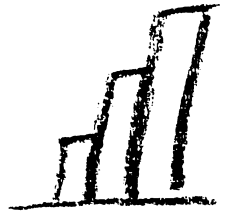


# Statistische Berichte

Landesbetrieb für  
Datenverarbeitung  
und Statistik  
Land Brandenburg



G IV 1 – m 11 / 01

## Gäste und Übernachtungen im Fremdenverkehr im Land Brandenburg

November 2001



**Binnenhandel  
Gastgewerbe**

**Erarbeitet:**

Landesbetrieb für Datenverarbeitung und Statistik  
Dezernat Handel, Verkehr, Tourismus

**Herausgeber:**

Landesbetrieb für Datenverarbeitung und Statistik  
Dezernat Öffentlichkeitsarbeit  
Postfach 60 10 52, 14410 Potsdam

Dortustraße 46, 14467 Potsdam

Telefon: (0331) 39 403 - 405

Fax: (0331) 39 418

Internet: <http://www.brandenburg.de/lds/>

E-Mail: [Info@lds.brandenburg.de](mailto:Info@lds.brandenburg.de)

Erschienen im Januar 2002

Preis: 3,00 EUR

© Landesbetrieb für Datenverarbeitung und Statistik, Potsdam, 2002

Für nichtgewerbliche Zwecke sind Vervielfältigung und unentgeltliche Verbreitung, auch auszugsweise, mit Quellenangabe gestattet. Die Verbreitung, auch auszugsweise, über elektronische Systeme/Datenträger bedarf der vorherigen Zustimmung. Alle übrigen Rechte bleiben vorbehalten.

# Inhalt

	Seite
Vorbemerkungen/Erläuterungen.....	5
Tabellenteil	
I. Zusammenfassende Übersichten nach Zeitvergleichen	
1. Ankünfte von Gästen in Beherbergungsstätten nach Monaten bzw. zusammengefassten Zeiträumen .....	7
2. Übernachtungen von Gästen in Beherbergungsstätten nach Monaten bzw. zusammengefassten Zeiträumen .....	8
3. Auslastung der angebotenen Bettenkapazität in Beherbergungsstätten nach Monaten bzw. zusammengefassten Zeiträumen .....	9
4. Ankünfte von Gästen auf Campingplätzen mit Urlaubscamping nach Monaten bzw. zusammengefassten Zeiträumen.....	10
5. Übernachtungen von Gästen auf Campingplätzen mit Urlaubscamping nach Monaten bzw. zusammengefassten Zeiträumen.....	11
II. Weitere Ergebnistabellen	
6. Beherbergungsarten am Ende des Berichtsmonats nach Verwaltungsbezirken und Reisegebieten.....	12
7. Anteil der in den einzelnen Beherbergungsarten angebotenen Bettenkapazität an den angebotenen Betten/Schlafgelegenheiten aller Beherbergungsstätten im Land Brandenburg am Ende des Berichtsmonats .....	13
8. Bestand der in den Beherbergungsstätten des Landes Brandenburg angebotenen Bettenkapazität am Ende des Berichtsmonats nach Reisegebieten.....	13
9. Beherbergungsstätten, Gästebetten und Kapazitätsauslastung am Ende des Berichtsmonats nach Verwaltungsbezirken und Reisegebieten .....	14
10. Beherbergungsarten am Ende des Berichtsmonats nach Größenklassen und Kapazitätsauslastung.....	15
11. Ankünfte der Gäste in Beherbergungsstätten im Berichtsmonat nach Verwaltungsbezirken und Reisegebieten sowie nach zusammengefassten Gästegruppen .....	18
12. Ankünfte der Gäste in Beherbergungsstätten seit Jahresbeginn nach Verwaltungsbezirken und Reisegebieten sowie nach zusammengefassten Gästegruppen .....	19
13. Übernachtungen der Gäste in Beherbergungsstätten im Berichtsmonat nach Verwaltungsbezirken und Reisegebieten sowie nach zusammengefassten Gästegruppen.....	20

14. Übernachtungen der Gäste in Beherbergungsstätten seit Jahresbeginn nach Verwaltungsbezirken und Reisegebieten sowie nach zusammengefassten Gästegruppen .....	21
15. Durchschnittliche Aufenthaltsdauer der Gäste in Beherbergungsstätten im Berichtsmonat und seit Jahresbeginn nach Verwaltungsbezirken und Reisegebieten.....	22
16. Ankünfte, Übernachtungen und durchschnittliche Aufenthaltsdauer der Gäste in Beherbergungsstätten im Berichtsmonat nach Betriebsarten und zusammengefassten Gästegruppen .....	23
17. Ankünfte, Übernachtungen und durchschnittliche Aufenthaltsdauer der Gäste in Beherbergungsstätten seit Jahresbeginn nach Betriebsarten und zusammengefassten Gästegruppen .....	24
18. Ankünfte, Übernachtungen und durchschnittliche Aufenthaltsdauer der Gäste in Beherbergungsstätten im Berichtsmonat nach Herkunftsländern .....	25
19. Ankünfte, Übernachtungen und durchschnittliche Aufenthaltsdauer der Gäste in Beherbergungsstätten seit Jahresbeginn nach Herkunftsländern .....	27
20. Beherbergungsstätten, Gästebetten und Kapazitätsauslastung am Ende des Berichtsmonats nach Gemeindegruppen .....	29
21. Ankünfte, Übernachtungen und durchschnittliche Aufenthaltsdauer der Gäste in Beherbergungsstätten im Berichtsmonat nach Gemeindegruppen .....	30
22. Ankünfte, Übernachtungen und durchschnittliche Aufenthaltsdauer der Gäste in Beherbergungsstätten seit Jahresbeginn nach Gemeindegruppen.....	31
23. Campingplätze mit Urlaubscamping und Stellplatzkapazität am Ende des Berichtsmonats nach Verwaltungsbezirken und Reisegebieten .....	32
24. Ankünfte, Übernachtungen und durchschnittliche Aufenthaltsdauer der Gäste auf Campingplätzen mit Urlaubscamping seit Jahresbeginn nach Verwaltungsbezirken und Reisegebieten .....	33

## Vorbemerkungen

### Rechtsgrundlage und Erhebungsumfang

Rechtsgrundlage der Fremdenverkehrsstatistik ist das Gesetz über die Statistik der Beherbergung im Reiseverkehr (Beherbergungsstatistikgesetz - BeherbStatG) vom 14.07.1980 (BGBl. I S. 953).

Danach sind in allen Gemeinden des Landes Beherbergungsstätten mit mehr als acht Gästebetten in die Erhebung einzubeziehen.

In 574 Gemeinden des Landes waren Beherbergungsstätten mit dieser Bettenanzahl vorhanden. Geöffnete und damit für den Fremdenverkehr wirksame Einrichtungen befanden sich in 541 Gemeinden.

### Abgrenzung des Erhebungsumfangs

Nach Wortlaut und Zielsetzung des Beherbergungsstatistikgesetzes kommt es für die Berichtskreiszugehörigkeit der Beherbergungsstätten weder auf die Gewinnerzielungsabsicht des Betriebes noch auf den Aufenthaltswitz der Gäste an. Ebenso wenig ist maßgebend, ob die Gästebewerbergung betrieblicher Haupt- oder nur Nebenzweck ist. Entscheidend ist lediglich, dass auf Dauer mindestens neun Unterbringungsmöglichkeiten angeboten werden, die für die Beherbergung von Reisenden, d.h. Personen bestimmt sind, die sich vorübergehend an einem anderen Ort als ihrem gewöhnlichen Wohnsitz aufhalten. Die Abgrenzung der statistischen Einheiten richtet sich im Wesentlichen nach der Systematik der Wirtschaftszweige.

Danach werden, unabhängig vom wirtschaftlichen Schwerpunkt des Unternehmens oder des Betriebes, alle fachlichen Betriebsteile erfasst, die - für sich genommen - dem Bereich des Beherbergungsgewerbes zuzuordnen wären.

Der gesetzlich vorgeschriebene Erfassungsbereich der Beherbergungsstatistik ist aber mit dem gewerblichen Sektor nicht deckungsgleich.

Er unterschreitet ihn durch Ausklammerung der ebenfalls dem Beherbergungsgewerbe zuzurechnenden „Privatquartiere“; er geht über ihn hinaus durch die Einbeziehung von Unterkunftsstätten, die wirtschaftssystematisch und funktionell anderen Dienstleistungsbereichen (z.B. Vorsorge- und Reha-Kliniken) zugerechnet werden.

Bezüglich der **Campingplätze** legt die Zielsetzung der Beherbergungsstatistik - trotz des Fehlens einer inhaltlichen Begrenzung des Begriffs „Reiseverkehr“ in der Rechtsgrundlage - eine Einengung auf den Bereich des Urlaubscampings nahe.

Der hiergegen abzugrenzende Dauercampingbereich ist grundsätzlich dem Naherholungsverkehr und nicht dem Reiseverkehr zuzurechnen. Campingplätze mit (in der Regel) bis zu drei Stellplätzen werden nicht erfasst, da sie nach den Campingplatzverordnungen der Bundesländer keiner Genehmigungspflicht unterliegen.

## Erläuterung wichtiger Begriffe

### Ankünfte

Anzahl der Meldungen von Gästen in einer Beherbergungsstätte innerhalb des Berichtsmonats, die zum vorübergehenden Aufenthalt ein Gästebett belegten.

### Übernachtungen

Anzahl der Übernachtungen von Gästen, die im Berichtszeitraum ankamen oder aus dem vorherigen Berichtszeitraum noch anwesend waren.

### Beherbergung

Unterbringung von Personen, die sich vorübergehend an einem anderen Ort als ihrem gewöhnlichen Wohnsitz aufhalten.

Ein Aufenthalt gilt - in Anlehnung an die melderechtlichen Vorschriften - dann als „vorübergehend“, wenn er die Dauer von zwei Monaten im Allgemeinen nicht überschreitet. Der vorübergehende Ortswechsel kann durch Urlaub und Freizeit, aber auch durch Wahrnehmung privater und geschäftlicher Kontakte, den Besuch von Tagungen und Fortbildungsveranstaltungen, Maßnahmen zur Wiederherstellung der Gesundheit oder sonstige Gründe veranlasst sein.

### **Beherbergungsstätten**

Betriebe, die nach Einrichtung und Zweckbestimmung dazu dienen, mehr als acht Gäste gleichzeitig zu beherbergen. Hierzu zählen auch Unterkunftsstätten, die die Gästebeherbergung nur als Nebenzweck betreiben.

### **Campingplatz**

Abgegrenztes Gelände, das jedermann zum vorübergehenden Aufstellen von mitgebrachten Wohnwagen oder Zelten zugänglich ist.

### **Erholungs-, Ferien- und Schulungsheime**

Beherbergungsstätten für Angehörige bestimmter Personengruppen, in denen Speisen und Getränke nur an Hausgäste abgegeben werden.

### **Ferienhaus**

Jedermann zugängliche, in Wohneinheiten gegliederte Beherbergungsstätte ohne Abgabe von Speisen und Getränken, aber mit Kochgelegenheit in den Wohneinheiten.

### **Herkunftsland**

Für die Erfassung ist grundsätzlich der ständige Wohnsitz oder gewöhnliche Aufenthalt der Gäste maßgebend, nicht dagegen deren Staatsangehörigkeit (Nationalität).

### **Hotel**

Jedermann zugängliche Beherbergungs- und Bewirtschaftungsstätte mit herkömmlichem Dienstleistungsangebot in der Mehrzahl ihrer Beherbergungseinheiten und mit wenigstens einem Vollrestaurant - auch für Passanten - sowie in der Regel mit weiteren Einrichtungen oder Räumen für unterschiedliche Zwecke (Konferenzen, Seminare, Sport, Freizeit, Erholung).

### **Hotel garni**

Jedermann zugängliche Beherbergungsstätte, in der an Hausgäste höchstens Frühstück abgegeben wird.

### **Hütten/Jugendherbergen**

Beherbergungsstätten mit in der Regel einfacher Ausstattung vorzugsweise für Jugendliche sowie für Angehörige der sie tragenden Organisation, in der Speisen und Getränke nur an Hausgäste abgegeben werden.

### **Pension**

Jedermann zugängliche Beherbergungsstätte, in der Speisen und Getränke nur an Hausgäste abgegeben werden.

### **Vorsorge- und Reha-Kliniken**

Beherbergungsstätten unter ärztlicher Leitung ausschließlich oder überwiegend für Kurgäste. Als Kurgäste gelten Personen, die sich am Ort aufgrund ärztlicher Verordnung vorübergehend aufhalten mit dem Ziel der Erhaltung oder Wiederherstellung ihrer Gesundheit oder ihrer Berufs- oder Arbeitsfähigkeit und die die allgemein angebotenen Kureinrichtungen außerhalb der Beherbergungsstätte in Anspruch nehmen. Hierzu zählen auch Kinderheilstätten, Rehabilitations- oder ähnliche Krankenhäuser (Fachabteilungen anderer Krankenhäuser).

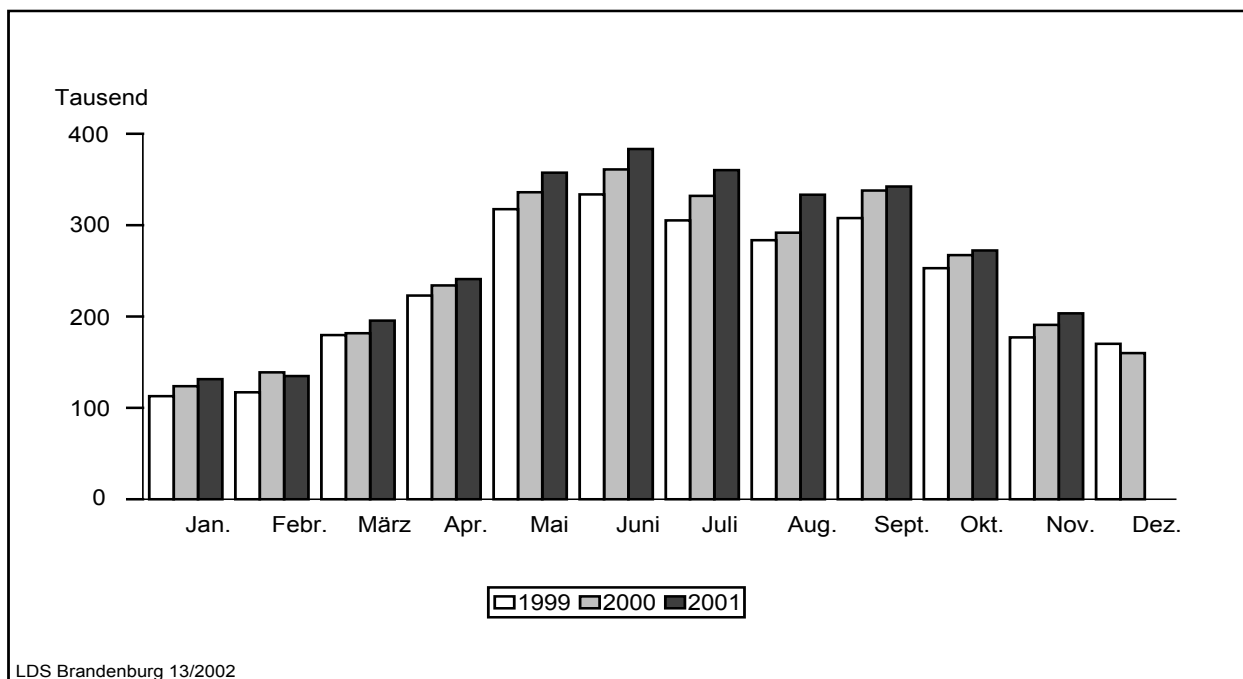
### **Zeichenerklärung (nach DIN 55 301)**

- 0 weniger als die Hälfte von 1 in der letzten besetzten Stelle, jedoch mehr als nichts
- nichts vorhanden (genau Null)
- . Zahlenwert unbekannt oder geheim zu halten
- x Tabellenfach gesperrt, weil Aussage nicht sinnvoll (z.B. bei Vorjahresvergleichen ohne Basiswert)
- ... Angabe fällt erst später an
- + oder - aus technischen Gründen sind nur die Minusveränderungen (-) jeweils vor der Zahl gekennzeichnet; anderenfalls liegt eine Zunahme vor

## I. Zusammenfassende Übersichten nach Zeitvergleichen

### 1. Ankünfte von Gästen in Beherbergungsstätten

Zeitraum	1996	1997	1998	1999	2000	2001
	Anzahl					
Januar	94 938	105 761	104 585	112 838	123 751	131 475
Februar	100 159	118 977	118 319	117 093	138 911	134 853
März	137 609	152 923	154 472	179 733	181 705	195 512
April	179 270	202 924	184 587	222 937	234 022	241 013
Mai	278 683	293 596	300 851	317 450	336 029	357 435
Juni	270 850	278 561	303 738	333 683	361 024	383 343
Juli	224 111	230 990	259 783	305 244	332 046	360 236
August	246 965	255 103	266 576	283 576	291 781	333 318
September	262 263	267 426	274 273	307 720	337 859	342 332
Oktober	214 482	221 644	224 691	252 896	267 214	272 279
November	163 442	156 660	162 485	177 156	190 842	203 495
Dezember	135 619	130 741	139 759	170 153	159 949	...
Winterhalbjahr <sup>1)</sup>	773 434	879 646	849 364	934 845	1 025 698	1 053 644
Sommerhalbjahr <sup>2)</sup>	1 497 354	1 547 320	1 629 912	1 800 569	1 925 953	2 048 943
Jahr	2 308 391	2 415 306	2 494 119	2 780 479	2 955 133	...

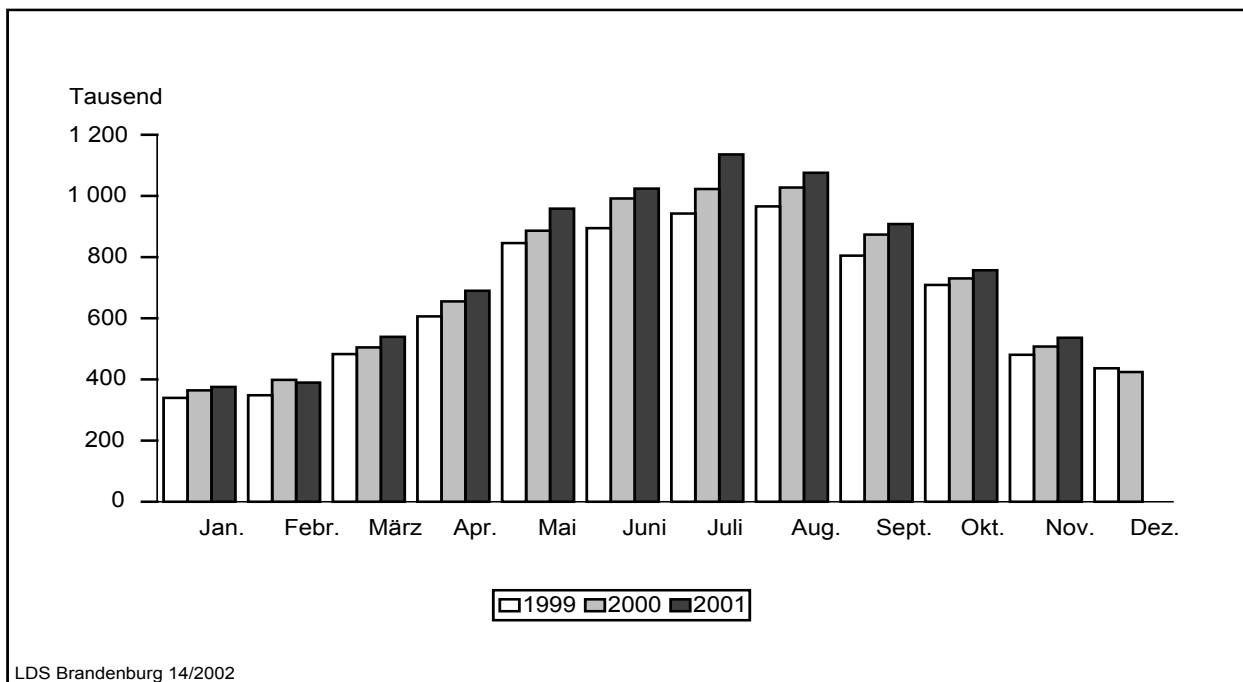


1) November 2000 bis April 2001

2) Mai bis Oktober 2001

## 2. Übernachtungen von Gästen in Beherbergungsstätten

Zeitraum	1996	1997	1998	1999	2000	2001
	Anzahl					
Januar	319 029	345 950	317 802	339 632	364 181	375 467
Februar	347 094	372 940	342 974	348 180	398 598	389 665
März	436 158	477 187	438 751	482 812	504 856	539 231
April	549 954	589 684	534 070	606 040	655 038	690 025
Mai	810 697	834 959	826 664	845 918	886 264	958 593
Juni	837 568	824 152	829 108	894 755	991 729	1 023 943
Juli	889 506	861 742	891 770	942 592	1 022 769	1 135 899
August	768 692	806 236	918 397	965 745	1 027 553	1 075 902
September	761 100	737 326	760 768	804 810	873 536	908 259
Oktober	654 337	654 621	650 316	709 021	730 434	757 072
November	493 179	442 612	453 828	480 736	507 680	536 293
Dezember	402 349	365 113	379 447	436 402	424 207	...
Winterhalbjahr <sup>1)</sup>	2 456 328	2 681 289	2 441 322	2 609 939	2 839 811	2 926 275
Sommerhalbjahr <sup>2)</sup>	4 721 900	4 719 036	4 877 023	5 162 841	5 532 285	5 859 668
Jahr	7 269 663	7 312 522	7 343 895	7 856 643	8 386 845	...



1) November 2000 bis April 2001

2) Mai bis Oktober 2001



### 3. Auslastung der angebotenen Bettenkapazität in Beherbergungsstätten <sup>\*)</sup>

Zeitraum	1996	1997	1998	1999	2000	2001
	Prozent					
Januar	21,8	20,7	18,1	17,9	18,9	19,5
Februar	24,9	24,1	20,8	20,0	22,1	22,0
März	28,5	27,1	23,8	24,3	25,6	26,8
April	32,9	32,2	28,2	30,1	32,4	33,5
Mai	41,7	40,9	38,7	37,8	39,4	42,1
Juni	43,2	40,9	39,2	40,9	45,2	45,8
Juli	44,4	41,6	40,5	41,8	44,7	48,6
August	37,8	38,5	42,0	42,7	45,1	46,1
September	39,4	36,7	36,4	36,9	40,2	40,7
Oktober	34,2	32,6	31,2	32,7	33,9	33,6
November	28,5	24,5	23,7	24,7	25,8	26,1
Dezember	23,5	20,6	19,9	22,1	21,4	...
Winterhalbjahr <sup>1)</sup>	27,3	26,1	22,8	22,8	24,4	25,0
Sommerhalbjahr <sup>2)</sup>	40,1	38,6	38,1	38,9	41,5	42,9
Jahr	34,2	32,3	30,9	31,6	33,5	...

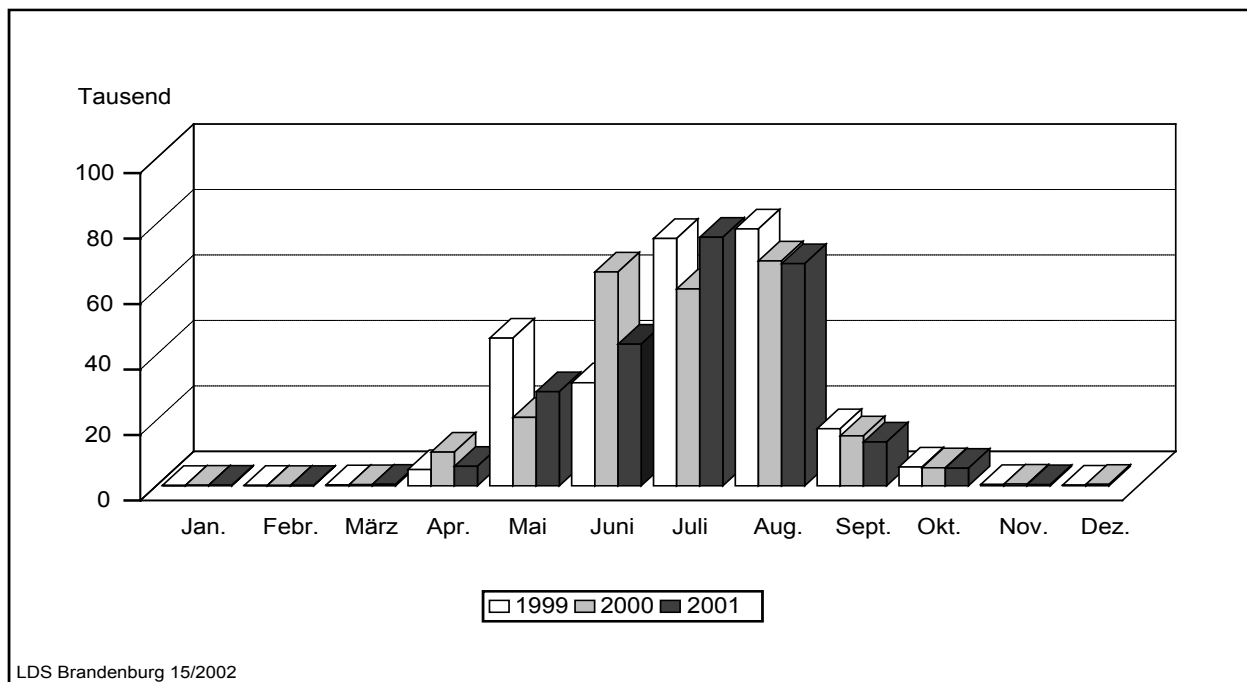
<sup>\*)</sup> Rechnerischer Wert (Übernachtungen/angebotene Bettentage) x 100

1) November 2000 bis April 2001

2) Mai bis Oktober 2001

#### 4. Ankünfte von Gästen auf Campingplätzen mit Urlaubscamping \*)

Zeitraum	1996	1997	1998	1999	2000	2001
	Anzahl					
Januar	211	195	104	117	189	194
Februar	164	176	130	146	111	123
März	424	1 538	274	293	342	469
April	4 696	3 540	5 952	4 943	10 299	5 940
Mai	36 681	46 648	44 431	45 116	20 892	28 732
Juni	46 140	46 796	33 959	31 458	65 308	43 246
Juli	80 256	80 823	58 890	75 542	60 111	75 915
August	51 594	71 800	71 816	78 446	68 678	67 854
September	12 719	16 036	12 568	17 431	15 233	13 375
Oktober	4 856	4 490	3 522	5 737	5 496	5 359
November	264	315	159	394	516	355
Dezember	297	545	153	220	441	...
Winterhalbjahr <sup>1)</sup>	6 113	6 010	7 320	5 811	11 555	7 683
Sommerhalbjahr <sup>2)</sup>	232 246	266 593	225 186	253 730	235 718	234 481
Jahr	238 302	272 902	231 958	259 843	247 616	...



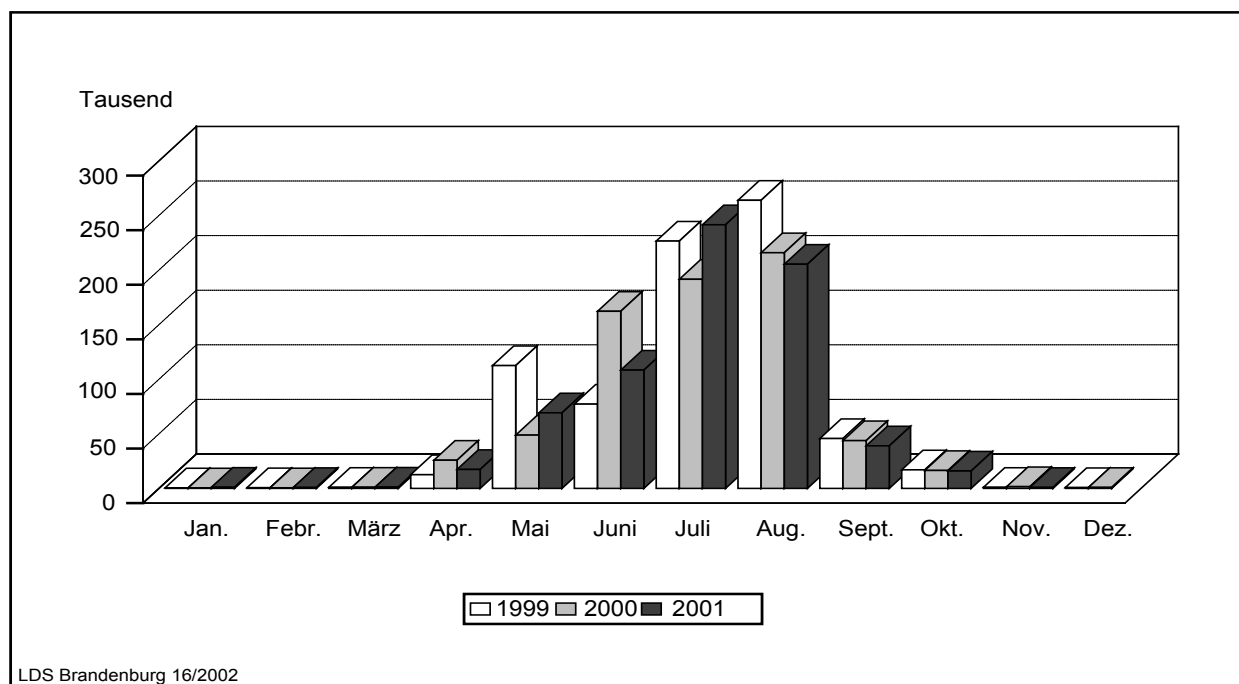
\*) Campingplatzbenutzung für höchstens zwei Monate vereinbart

1) November 2000 bis April 2001

2) Mai bis Oktober 2001

### 5. Übernachtungen von Gästen auf Campingplätzen mit Urlaubscamping <sup>\*)</sup>

Zeitraum	1996	1997	1998	1999	2000	2001
	Anzahl					
Januar	1 109	785	1 068	492	474	1 045
Februar	1 666	1 092	1 061	622	588	815
März	2 026	4 586	855	970	1 054	1 217
April	13 882	8 732	15 582	12 575	25 824	17 393
Mai	97 548	115 678	108 055	112 458	48 800	69 234
Juni	148 011	122 544	83 047	77 205	162 232	108 329
Juli	316 314	282 084	184 717	226 550	191 539	241 457
August	153 877	237 865	242 707	263 876	215 852	205 342
September	35 724	44 162	34 353	45 673	43 783	38 999
Oktober	14 845	14 852	10 819	16 995	16 435	15 909
November	1 667	2 049	812	1 018	1 665	925
Dezember	1 485	1 786	869	750	944	...
Winterhalbjahr <sup>1)</sup>	23 635	18 347	22 401	16 340	29 708	23 079
Sommerhalbjahr <sup>2)</sup>	766 319	817 185	663 698	742 757	678 641	679 270
Jahr	788 154	836 215	683 945	759 184	709 190	...



\*) Campingplatzbenutzung für höchstens zwei Monate vereinbart

1) November 2000 bis April 2001

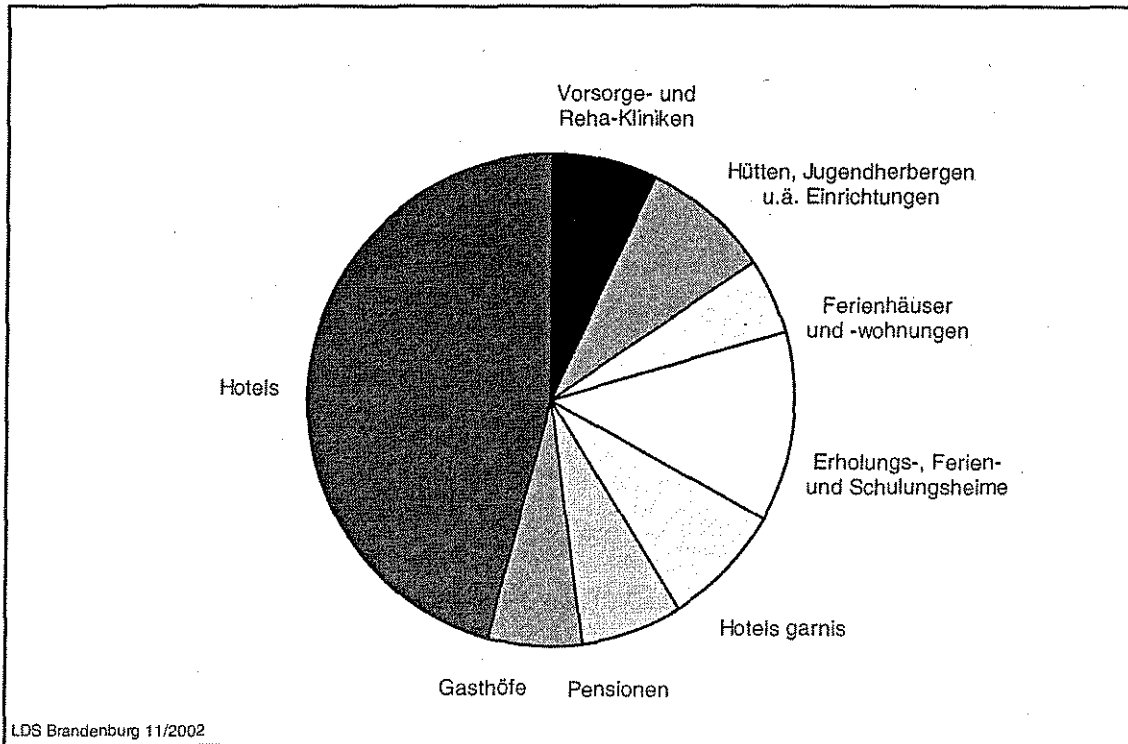
2) Mai bis Oktober 2001

## II. Weitere Ergebnistabellen

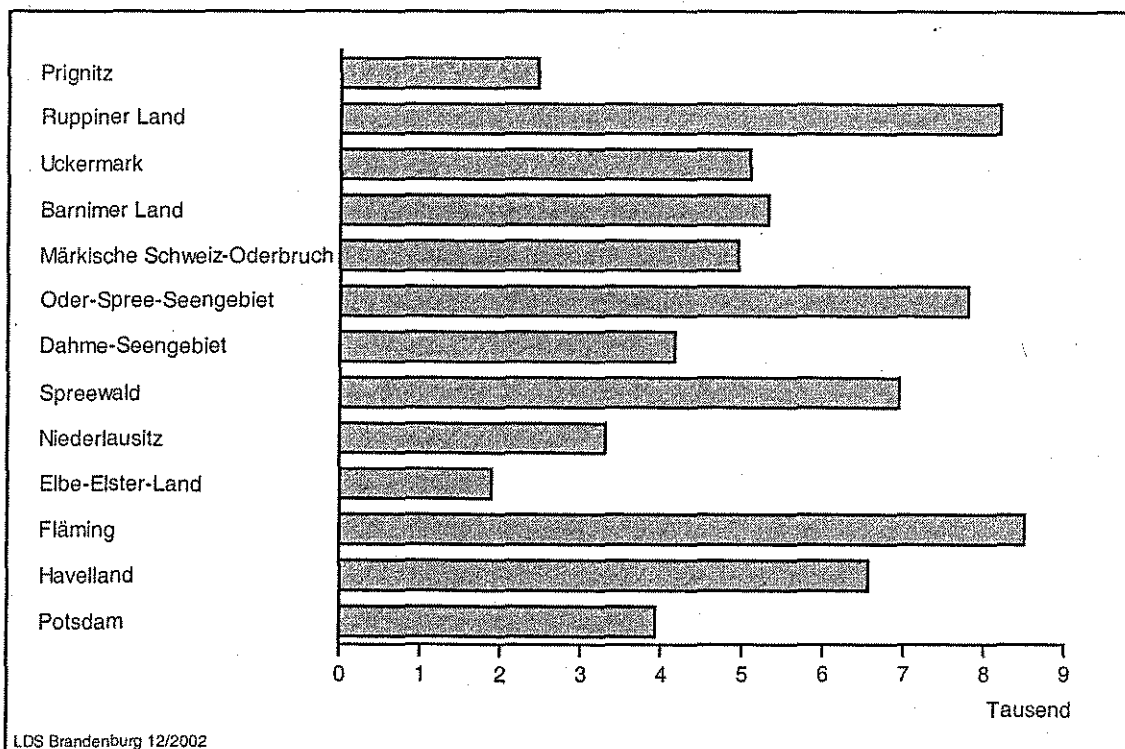
### 6. Beherbergungsarten am Ende des Monats nach Verwaltungsbezirken und Reisegebieten

Verwaltungsbezirk Reisegebiet	Beherbergungsstätten insgesamt	davon							
		Hotels	Gasthöfe	Pensionen	Hotels garnis	Erholungs-, Ferien- u. Schulungsheime	Ferienhäuser und -wohnungen	Hütten, Jugendherbergen u.ä. Einrichtungen	Vorsorge- und Reha-Kliniken
Anzahl am 30.11.2001									
Verwaltungsbezirk									
Kreisfreie Städte									
Brandenburg an der Havel	22	6	2	7	5	-	2	-	-
Cottbus	22	13	2	2	2	2	-	1	-
Frankfurt (Oder)	15	7	6	-	1	1	-	-	-
Potsdam	32	18	-	4	6	2	-	2	-
Landkreise									
Barnim	91	31	15	12	7	11	9	5	1
dar.: Eberswalde	4	2	-	1	1	-	-	-	-
Dahme-Spreewald	135	38	20	23	8	16	18	10	2
Elbe-Elster	66	20	13	12	3	7	5	4	2
Havelland	70	17	11	20	9	5	4	4	-
Märkisch-Oderland	101	37	11	12	9	10	6	11	5
Oberhavel	93	37	19	12	4	8	11	1	1
Oberspreewald-Lausitz	86	30	15	27	3	4	3	4	-
Oder-Spree	140	29	19	19	17	19	24	10	3
dar.: Eisenhüttenstadt	6	1	2	-	2	1	-	-	-
Ostprignitz-Ruppin	128	42	19	25	4	8	22	5	3
Potsdam-Mittelmark	150	59	22	18	14	11	18	4	4
Prignitz	59	23	13	10	3	3	1	5	1
Spree-Neiße	95	32	15	19	9	7	6	6	1
Teltow-Fläming	89	28	15	18	13	9	5	1	-
Uckermark	115	32	20	20	3	10	18	10	2
dar.: Schwedt	8	3	1	2	-	-	-	2	-
Land Brandenburg	1 509	499	237	260	120	133	152	83	25
Reisegebiet									
Prignitz	82	29	18	13	4	6	6	5	1
Ruppiner Land	198	73	33	34	7	13	28	6	4
Uckermark	115	32	20	20	3	10	18	10	2
Barnimer Land	91	31	15	12	7	11	9	5	1
Märkische Schweiz-Oderbruch	101	37	11	12	9	10	6	11	5
Oder-Spree-Seengebiet	147	36	21	17	18	20	22	10	3
Dahme-Seengebiet	72	24	10	9	7	9	7	5	1
Spreewald	175	52	30	42	10	14	17	8	2
Niederlausitz	99	37	16	22	5	6	5	8	-
Elbe-Elster-Land	66	20	13	12	3	7	5	4	2
Fläming	174	65	27	31	20	13	11	4	3
Havelland	157	45	23	32	21	12	18	5	1
Potsdam	32	18	-	4	6	2	-	2	-

**7. Anteil der in den einzelnen Beherbergungsarten angebotenen Bettenkapazität an den angebotenen Betten/Schlafgelegenheiten aller Beherbergungsstätten im Land Brandenburg am Ende des Berichtsmonats**



**8. Bestand der in den Beherbergungsstätten des Landes Brandenburg angebotenen Bettenkapazität nach Reisegebieten am Ende des Berichtsmonats**



### 9. Beherbergungsstätten, Gästebetten und Kapazitätsauslastung am Ende des Berichtsmonats nach Verwaltungsbezirken und Reisegebieten

Verwaltungsbezirk Reisegebiet	Beherbergungsstätten		Betten/Schlafgelegenheiten					Betten insgesamt je 1000 Einwohner
	ins- gesamt	darunter	ins- gesamt	darunter angebotene				
		geöffnete		Ist	Verän- derung zum Vor- jahres- stichtag	durchschnittliche Auslastung <sup>1)</sup>		
						November 2001	seit Jahres- beginn	
Anzahl am 30.11.2001				Prozent			Anzahl	
Verwaltungsbezirk								
Kreisfreie Städte								
Brandenburg an der Havel	22	21	804	791	- 4,1	18,1	24,6	10,4
Cottbus	22	22	2 131	1 992	- 6,4	21,4	31,7	19,6
Frankfurt (Oder)	15	15	1 041	958	- 8,0	28,0	27,1	14,4
Potsdam	32	32	3 939	3 932	2,7	34,2	49,5	30,5
Landkreise								
Barnim	91	80	6 398	5 312	0,7	30,9	36,9	37,6
dar.: Eberswalde	4	4	234	230	-	16,7	23,4	5,2
Dahme-Spreewald	135	116	7 616	6 042	4,2	23,0	36,8	47,9
Elbe-Elster	66	63	2 026	1 882	9,5	25,9	31,5	15,4
Havelland	70	60	2 654	2 085	4,8	19,1	28,3	17,9
Märkisch-Oderland	101	91	5 260	4 944	1,0	36,1	40,2	27,9
Oberhavel	93	77	4 094	3 565	- 1,4	23,9	29,6	21,3
Oberspreewald-Lausitz	86	67	4 020	2 776	19,9	13,6	30,2	27,7
Oder-Spree	140	124	8 354	6 953	7,9	23,3	30,0	42,5
dar.: Eisenhüttenstadt	6	6	567	560	0,4	28,1	25,7	13,7
Ostprignitz-Ruppin	128	112	5 824	5 294	6,8	17,9	34,1	51,6
Potsdam-Mittelmark	150	138	8 778	8 060	7,3	30,6	38,6	41,8
Prignitz	59	55	2 034	1 773	4,7	33,1	38,9	21,3
Spree-Neiße	95	81	3 970	3 480	6,7	21,8	34,3	25,8
Teltow-Fläming	89	86	4 335	4 127	10,5	30,8	39,2	27,1
Uckermark	115	100	5 891	5 089	5,6	24,2	37,6	38,8
dar.: Schwedt	8	8	346	346	0,3	23,7	32,6	8,7
Land Brandenburg	1 509	1 340	79 169	69 055	4,9	26,1	35,7	30,4
Reisegebiet								
Prignitz	82	76	2 838	2 452	2,0	29,2	36,6	23,7
Ruppiner Land	198	168	9 114	8 180	4,1	20,5	32,4	32,4
Uckermark	115	100	5 891	5 089	5,6	24,2	37,6	38,8
Barnimer Land	91	80	6 398	5 312	0,7	30,9	36,9	37,6
Märkische Schweiz-Oderbruch	101	91	5 260	4 944	1,0	36,1	40,2	27,9
Oder-Spree-Seengebiet	147	133	9 251	7 793	5,8	24,0	29,8	35,0
Dahme-Seengebiet	72	67	5 313	4 167	1,9	22,8	35,4	51,0
Spreewald	175	132	8 161	6 935	4,8	22,3	37,7	35,5
Niederlausitz	99	93	4 407	3 306	13,5	14,3	25,1	18,6
Elbe-Elster-Land	66	63	2 026	1 882	9,5	25,9	31,5	15,4
Fläming	174	166	9 240	8 506	7,9	34,8	40,3	30,7
Havelland	157	139	7 331	6 557	6,1	20,2	31,7	24,9
Potsdam	32	32	3 939	3 932	2,7	34,2	49,5	30,5

1) Rechnerischer Wert (Übernachtungen/angebotene Bettentage) x 100

### 10. Beherbergungsarten am Ende des Monats nach Größenklassen und Kapazitätsauslastung

Beherbergungsarten mit ... bis ... Gästebetten	Beherbergungsstätten		Betten/Schlafgelegenheiten					
	ins- gesamt	darunter	ins- gesamt	darunter angebotene				
		geöffnete		ist	Veränderung zum Vorjah- resstichtag	durchschnittliche Auslastung <sup>1)</sup>		
	Anzahl am 30.11.2001				Prozent			
<b>Hotels</b>								
9 - 11	18	15	184	153	23,4	17,5	25,1	
12 - 14	28	28	366	357	- 1,7	20,3	22,3	
15 - 19	43	42	735	714	10,7	17,9	22,4	
20 - 29	85	81	2 017	1 905	2,8	20,6	25,2	
30 - 99	239	231	12 555	11 960	5,0	21,4	31,1	
100 - 249	66	65	9 414	9 210	6,2	25,9	35,7	
250 - 499	15	15	4 883	4 311	- 6,6	30,4	41,8	
500 - 999	5	5	3 186	3 182	- 7,3	27,6	46,1	
Zusammen	499	482	33 340	31 792	2,2	24,4	34,8	
<b>Gasthöfe</b>								
9 - 11	52	49	522	492	9,3	16,4	21,1	
12 - 14	45	40	577	508	6,7	17,0	24,1	
15 - 19	50	48	843	812	- 1,1	19,2	25,9	
20 - 29	49	46	1 147	1 078	15,8	19,9	22,9	
30 - 99	41	36	1 717	1 351	2,0	13,5	19,3	
Zusammen	237	219	4 806	4 241	6,0	17,0	22,2	
<b>Pensionen</b>								
9 - 11	66	55	659	550	5,8	17,6	23,4	
12 - 14	64	54	826	695	12,5	15,4	28,1	
15 - 19	49	46	805	741	-	21,0	26,0	
20 - 29	44	42	1 024	979	19,5	18,5	27,7	
30 - 99	35	33	1 672	1 469	5,2	18,1	26,1	
100 - 249	2	2	268	268	-	.	.	
250 - 499	-	-	-	-	-	-	-	
Zusammen	260	232	5 254	4 702	7,8	17,6	26,8	
<b>Hotels garnis</b>								
9 - 11	12	12	127	126	32,6	21,1	29,4	
12 - 14	8	7	102	85	9,0	17,9	27,7	
15 - 19	17	15	283	238	- 13,1	22,3	25,7	
20 - 29	31	30	739	714	8,0	23,7	28,5	
30 - 99	37	35	1 975	1 815	9,7	25,6	31,3	
100 - 249	13	13	2 061	2 032	15,2	32,8	36,5	
250 - 499	2	2	633	633	-	.	.	
Zusammen	120	114	5 920	5 643	9,4	25,3	30,5	

1) Rechnerischer Wert (Übernachtungen/angebotene Bettentage) x 100

### Noch: 10. Beherbergungsarten am Ende des Monats nach Größenklassen und Kapazitätsauslastung

Beherbergungsarten mit ... bis ... Gästebetten	Beherbergungsstätten		Betten/Schlafgelegenheiten					
	ins- gesamt	darunter	ins- gesamt	darunter angebotene				
		geöffnete		ist	Veränderung zum Vorjah- resstichtag	durchschnittliche Auslastung <sup>1)</sup>		
	Anzahl am 30.11.2001				Prozent			
<b>Erholungs-, Ferien- und Schulungsheime</b>								
12 - 14	1	1	14	14	x	.	.	
15 - 19	1	1	19	19	-	.	.	
20 - 29	22	18	535	445	- 1,3	17,8	28,4	
30 - 99	82	69	4 304	3 513	1,8	24,5	33,4	
100 - 249	23	22	3 457	3 345	26,9	20,2	30,3	
250 - 499	2	2	598	598	118,2	.	.	
500 - 999	2	1	1 092	542	-	.	.	
<b>Zusammen</b>	<b>133</b>	<b>114</b>	<b>10 019</b>	<b>8 476</b>	<b>15,0</b>	<b>25,8</b>	<b>33,0</b>	
<b>Ferienhäuser und -wohnungen</b>								
9 - 11	13	7	133	72	71,4	7,2	24,1	
12 - 14	21	15	268	190	26,7	18,4	27,4	
15 - 19	22	13	361	214	- 7,4	6,9	20,5	
20 - 29	34	19	808	433	44,8	6,6	24,9	
30 - 99	52	29	2 529	1 364	12,2	8,9	33,2	
100 - 249	9	6	1 282	854	32,6	6,6	29,7	
250 - 499	-	-	-	-	-	-	-	
500 - 999	1	1	600	300	-	.	.	
<b>Zusammen</b>	<b>152</b>	<b>90</b>	<b>5 981</b>	<b>3 427</b>	<b>18,9</b>	<b>8,7</b>	<b>30,6</b>	
<b>Hütten, Jugendherbergen u. ä. Einrichtungen</b>								
12 - 14	-	-	-	-	-	-	-	
15 - 19	4	2	65	34	- 32,0	.	.	
20 - 29	13	11	319	273	6,2	14,5	20,7	
30 - 99	47	38	2 628	2 137	2,0	15,5	25,4	
100 - 249	14	9	2 089	1 188	- 21,6	9,3	33,7	
250 - 499	2	2	922	922	-	.	.	
500 - 999	2	2	1 781	447	- 4,5	.	.	
1000 und mehr	1	1	1 232	1 015	-	12,2	31,7	
<b>Zusammen</b>	<b>83</b>	<b>65</b>	<b>9 036</b>	<b>6 016</b>	<b>- 4,9</b>	<b>10,9</b>	<b>30,1</b>	

1) Rechnerischer Wert (Übernachtungen/angebotene Bettentage) x 100



**Noch: 10. Beherbergungsarten am Ende des Monats nach Größenklassen und Kapazitätsauslastung**

Beherbergungsarten mit ... bis ... Gästebetten	Beherbergungsstätten		Betten/Schlafgelegenheiten					
	ins- gesamt	darunter	ins- gesamt	darunter angebotene				
		geöffnete		Ist	Veränderung zum Vorjah- resstichtag	durchschnittliche Auslastung <sup>1)</sup>		
	Anzahl am 30.11.2001				Prozent			
Vorsorge- und Reha-Kliniken								
20 - 29	-	-	-	-	-	-	-	-
30 - 99	6	5	363	313	32,6	56,7	57,1	
100 - 249	17	17	3 478	3 473	- 0,1	87,4	87,7	
250 - 499	1	1	282	282	-	.	.	
500 - 999	1	1	690	690	4,7	.	.	
Zusammen	25	24	4 813	4 758	2,3	87,0	87,0	
Beherbergungsarten insgesamt								
9 - 11	161	138	1 625	1 393	13,2	17,0	23,3	
12 - 14	167	145	2 153	1 849	9,7	17,2	25,7	
15 - 19	186	167	3 111	2 772	- 0,3	18,5	24,3	
20 - 29	278	247	6 589	5 827	10,5	19,0	25,6	
30 - 99	539	476	27 743	23 922	5,1	20,7	30,4	
100 - 249	144	134	22 049	20 370	7,3	34,2	43,5	
250 - 499	22	22	7 318	6 746	0,3	27,9	39,5	
500 - 999	11	10	7 349	5 161	- 4,4	37,1	48,2	
1000 und mehr	1	1	1 232	1 015	-	12,2	31,7	
Insgesamt	1 509	1 340	79 169	69 055	4,9	26,1	35,7	

1) Rechnerischer Wert (Übernachtungen/angebotene Bettentage) x 100

### 11. Ankünfte der Gäste in Beherbergungsstätten im November 2001 nach Verwaltungsbezirken und Reisegebieten sowie nach zusammengefassten Gästegruppen

Verwaltungsbezirk Reisegebiet	Ankünfte insgesamt		davon Gäste aus			
	Ist	Veränderung z. Vorjahresmon.	der BRD		dem Ausland	
			Ist	Veränderung z. Vorjahresmon.	Ist	Veränderung z. Vorjahresmon.
	Anzahl	Prozent	Anzahl	Prozent	Anzahl	Prozent
	Verwaltungsbezirk					
Kreisfreie Städte						
Brandenburg an der Havel	2 337	0,7	2 159	- 1,1	178	28,1
Cottbus	6 974	- 10,8	6 414	- 13,2	560	29,6
Frankfurt (Oder)	4 863	10,8	4 478	12,7	385	- 7,2
Potsdam	20 083	11,3	19 056	13,4	1 027	- 16,7
Landkreise						
Barnim	12 643	5,2	11 825	1,5	818	121,1
dar.: Eberswalde	708	122,6	684	121,4	24	166,7
Dahme-Spreewald	17 008	- 7,0	15 691	- 3,7	1 317	- 34,0
Elbe-Elster	3 489	0,3	3 381	- 0,9	108	61,2
Havelland	4 929	- 27,7	4 810	- 27,7	119	- 28,7
Märkisch-Oderland	13 979	10,1	12 988	10,1	991	10,5
Oberhavel	13 136	7,1	12 191	6,8	945	10,7
Oberspreewald-Lausitz	5 510	- 17,7	5 276	- 18,7	234	10,4
Oder-Spree	17 232	19,7	16 587	20,3	645	6,6
dar.: Eisenhüttenstadt	1 551	8,5	1 407	10,1	144	- 4,6
Ostprignitz-Ruppin	10 847	11,2	10 537	11,0	310	17,4
Potsdam-Mittelmark	23 526	16,6	22 666	19,3	860	- 26,2
Prignitz	4 639	- 13,5	4 475	- 14,7	164	41,4
Spree-Neiße	8 603	6,2	8 401	5,8	202	28,7
Teltow-Fläming	20 472	33,2	16 495	24,3	3 977	89,6
Uckermark	13 225	2,8	12 837	2,7	388	7,8
dar.: Schwedt	1 101	- 10,3	1 058	- 7,4	43	- 50,0
Land Brandenburg	203 495	6,6	190 267	6,1	13 228	14,6
	Reisegebiet					
Prignitz	6 577	- 7,5	6 387	- 7,3	190	- 14,0
Ruppiner Land	22 045	8,7	20 816	8,1	1 229	21,3
Uckermark	13 225	2,8	12 837	2,7	388	7,8
Barnimer Land	12 643	5,2	11 825	1,5	818	121,1
Märkische Schweiz-Oderbruch	13 979	10,1	12 988	10,1	991	10,5
Oder-Spree-Seengebiet	21 923	17,3	20 893	18,2	1 030	1,0
Dahme-Seengebiet	13 879	- 3,4	12 703	1,9	1 176	- 37,9
Spreewald	16 973	- 13,0	16 192	- 14,3	781	28,2
Niederlausitz	7 415	4,3	7 059	3,5	356	21,9
Elbe-Elster-Land	3 489	0,3	3 381	- 0,9	108	61,2
Fläming	36 323	22,1	31 619	19,0	4 704	47,8
Havelland	14 941	0,0	14 511	- 0,3	430	11,1
Potsdam	20 083	11,3	19 056	13,4	1 027	- 16,7

## 12. Ankünfte der Gäste in Beherbergungsstätten von Januar bis November 2001 nach Verwaltungsbezirken und Reisegebieten sowie nach zusammengefassten Gästegruppen

Verwaltungsbezirk Reisegebiet	Ankünfte insgesamt		davon Gäste aus			
	Ist	Veränderung z. Vorjahreszeitr.	der BRD		dem Ausland	
			Ist	Veränderung z. Vorjahreszeitr.	Ist	Veränderung z. Vorjahreszeitr.
	Anzahl	Prozent	Anzahl	Prozent	Anzahl	Prozent
	Verwaltungsbezirk					
Kreisfreie Städte						
Brandenburg an der Havel	30 302	10,9	27 557	13,5	2 745	- 10,4
Cottbus	105 002	7,3	96 956	4,8	8 046	51,7
Frankfurt (Oder)	47 823	- 3,0	41 936	- 1,8	5 887	- 10,5
Potsdam	294 814	18,2	276 453	24,8	18 361	- 34,3
Landkreise						
Barnim	187 225	- 5,4	173 546	- 6,5	13 679	10,5
dar.: Eberswalde	5 937	12,5	5 653	13,3	284	- 0,4
Dahme-Spreewald	297 769	1,4	273 121	0,6	24 648	12,3
Elbe-Elster	47 457	- 0,8	46 057	- 1,4	1 400	24,7
Havelland	81 579	2,3	78 399	1,7	3 180	19,2
Märkisch-Oderland	185 687	0,1	168 406	0,4	17 281	- 2,9
Oberhavel	168 842	4,3	154 663	4,1	14 179	6,6
Oberspreewald-Lausitz	125 862	- 1,7	119 941	- 2,5	5 921	18,3
Oder-Spree	218 721	2,7	210 431	2,8	8 290	- 1,9
dar.: Eisenhüttenstadt	14 718	- 5,9	13 342	- 7,1	1 376	7,4
Ostprignitz-Ruppin	177 277	2,0	171 153	1,8	6 124	5,9
Potsdam-Mittelmark	337 589	12,0	316 860	14,6	20 729	- 16,6
Prignitz	66 236	0,9	64 689	1,4	1 547	- 17,2
Spree-Neiße	145 274	1,0	142 010	0,5	3 264	27,2
Teltow-Fläming	240 901	23,9	192 993	21,8	47 908	33,3
Uckermark	196 931	6,8	190 775	6,5	6 156	18,1
dar.: Schwedt	13 119	- 6,2	12 108	- 7,3	1 011	8,8
Land Brandenburg	2 955 291	5,7	2 745 946	5,9	209 345	3,7
	Reisegebiet					
Prignitz	94 425	3,5	91 832	4,8	2 593	- 27,2
Ruppiner Land	317 930	2,5	298 673	2,0	19 257	10,7
Uckermark	196 931	6,8	190 775	6,5	6 156	18,1
Barnimer Land	187 225	- 5,4	173 546	- 6,5	13 679	10,5
Märkische Schweiz-Oderbruch	185 687	0,1	168 406	0,4	17 281	- 2,9
Oder-Spree-Seengebiet	263 073	1,4	248 930	1,9	14 143	- 5,8
Dahme-Seengebiet	217 830	0,6	195 758	- 0,2	22 072	8,1
Spreewald	343 489	4,9	329 409	3,6	14 080	48,9
Niederlausitz	116 059	- 5,1	110 298	- 6,0	5 761	16,3
Elbe-Elster-Land	47 457	- 0,8	46 057	- 1,4	1 400	24,7
Fläming	444 646	15,3	379 437	15,7	65 209	13,0
Havelland	245 725	13,1	236 372	13,4	9 353	6,0
Potsdam	294 814	18,2	276 453	24,8	18 361	- 34,3

### 13. Übernachtungen der Gäste in Beherbergungsstätten im November 2001 nach Verwaltungsbezirken und Reisegebieten sowie nach zusammengefassten Gästegruppen

Verwaltungsbezirk Reisegebiet	Übernachtungen insgesamt		davon Gäste aus			
	Ist	Veränderung z. Vorjahresmon.	der BRD		dem Ausland	
			Ist	Veränderung z. Vorjahresmon.	Ist	Veränderung z. Vorjahresmon.
	Anzahl	Prozent	Anzahl	Prozent	Anzahl	Prozent
Verwaltungsbezirk						
Kreisfreie Städte						
Brandenburg an der Havel	4 292	- 5,2	3 625	- 16,0	667	213,1
Cottbus	12 765	- 9,5	10 956	- 16,4	1 809	81,3
Frankfurt (Oder)	8 041	6,2	7 385	6,0	656	8,4
Potsdam	40 293	7,1	37 385	7,5	2 908	2,4
Landkreise						
Barnim	48 228	5,7	45 880	2,8	2 348	133,2
dar.: Eberswalde	1 142	- 4,0	1 098	- 4,7	44	18,9
Dahme-Spreewald	41 253	- 4,4	38 995	0,2	2 258	- 46,8
Elbe-Elster	14 612	- 5,3	14 044	- 8,0	568	250,6
Havelland	11 950	- 22,3	11 719	- 22,2	231	- 24,8
Märkisch-Oderland	53 360	13,0	51 135	12,8	2 225	18,5
Oberhavel	25 395	6,9	23 294	5,3	2 101	28,7
Oberspreewald-Lausitz	11 302	- 6,0	10 758	- 6,5	544	5,0
Oder-Spree	47 825	11,5	46 159	13,5	1 666	- 24,7
dar.: Eisenhüttenstadt	4 717	5,8	4 266	2,2	451	58,8
Ostprignitz-Ruppin	28 087	- 2,3	27 594	- 2,6	493	14,4
Potsdam-Mittelmark	73 425	14,6	71 154	15,9	2 271	- 15,3
Prignitz	17 630	- 5,3	16 790	- 7,7	840	100,0
Spree-Neiße	22 791	12,3	22 500	12,0	291	36,0
Teltow-Fläming	38 141	28,6	31 088	21,4	7 053	74,0
Uckermark	36 903	- 0,2	35 524	- 0,7	1 379	14,3
dar.: Schwedt	2 459	- 7,2	2 333	- 5,6	126	- 29,6
Land Brandenburg	536 293	5,6	505 985	5,0	30 308	18,3
Reisegebiet						
Prignitz	21 470	- 5,9	20 593	- 7,1	877	32,5
Ruppiner Land	49 642	2,8	47 085	1,3	2 557	40,3
Uckermark	36 903	- 0,2	35 524	- 0,7	1 379	14,3
Barnimer Land	48 228	5,7	45 880	2,8	2 348	133,2
Märkische Schweiz-Oderbruch	53 360	13,0	51 135	12,8	2 225	18,5
Oder-Spree-Seengebiet	55 354	10,2	53 032	11,8	2 322	- 17,6
Dahme-Seengebiet	28 447	0,6	26 481	9,4	1 966	- 51,8
Spreewald	46 017	- 4,1	43 784	- 6,3	2 233	76,0
Niederlausitz	14 159	4,6	13 456	4,2	703	11,2
Elbe-Elster-Land	14 612	- 5,3	14 044	- 8,0	568	250,6
Fläming	88 093	18,8	79 333	17,2	8 760	35,7
Havelland	39 715	0,6	38 253	- 1,1	1 462	82,5
Potsdam	40 293	7,1	37 385	7,5	2 908	2,4

#### 14. Übernachtungen der Gäste in Beherbergungsstätten von Januar bis November 2001 nach Verwaltungsbezirken und Reisegebieten sowie nach zusammengefassten Gästegruppen

Verwaltungsbezirk Reisegebiet	Übernachtungen insgesamt		davon Gäste aus			
	Ist	Veränderung z. Vorjahreszeitr.	der BRD		dem Ausland	
			Ist	Veränderung z. Vorjahreszeitr.	Ist	Veränderung z. Vorjahreszeitr.
	Anzahl	Prozent	Anzahl	Prozent	Anzahl	Prozent
Verwaltungsbezirk						
Kreisfreie Städte						
Brandenburg an der Havel	63 886	12,5	55 631	11,7	8 255	18,0
Cottbus	210 766	5,1	193 446	2,0	17 320	59,7
Frankfurt (Oder)	86 683	- 5,4	75 759	- 5,3	10 924	- 6,6
Potsdam	642 229	20,1	597 985	26,5	44 244	- 28,5
Landkreise						
Barnim	702 857	- 1,1	667 472	- 2,2	35 385	25,3
dar.: Eberswalde	17 978	11,0	17 258	13,4	720	- 26,2
Dahme-Spreewald	790 931	- 0,8	744 621	- 0,6	46 310	- 3,0
Elbe-Elster	197 471	0,6	192 642	- 0,3	4 829	60,0
Havelland	204 910	- 2,6	197 726	- 3,1	7 184	12,8
Märkisch-Oderland	677 202	3,6	634 849	4,0	42 353	- 2,6
Oberhavel	360 882	2,3	333 573	2,2	27 309	4,2
Oberspreewald-Lausitz	321 753	1,8	308 612	0,4	13 141	47,4
Oder-Spree	713 366	5,7	687 582	6,2	25 784	- 6,4
dar.: Eisenhüttenstadt	48 348	- 4,4	43 699	- 6,5	4 649	20,8
Ostprignitz-Ruppin	591 904	0,4	578 670	- 0,3	13 234	40,7
Potsdam-Mittelmark	1 026 909	8,5	961 749	9,0	65 160	1,4
Prignitz	240 373	3,6	236 426	4,4	3 947	- 30,8
Spree-Neiße	403 430	5,1	396 547	4,9	6 883	24,9
Teltow-Fläming	498 225	20,6	401 841	18,8	96 384	28,8
Uckermark	656 572	9,1	633 991	7,7	22 581	67,0
dar.: Schwedt	37 601	21,5	31 084	9,2	6 517	164,3
Land Brandenburg	8 390 349	5,4	7 899 122	5,2	491 227	7,7
Reisegebiet						
Prignitz	313 698	6,1	307 915	7,1	5 783	- 29,0
Ruppiner Land	879 461	0,1	840 754	- 0,6	38 707	16,6
Uckermark	656 572	9,1	633 991	7,7	22 581	67,0
Barnimer Land	702 857	- 1,1	667 472	- 2,2	35 385	25,3
Märkische Schweiz-Oderbruch	677 202	3,6	634 849	4,0	42 353	- 2,6
Oder-Spree-Seengebiet	791 001	4,4	754 430	5,0	36 571	- 6,7
Dahme-Seengebiet	532 888	- 1,0	492 604	- 0,3	40 284	- 9,3
Spreewald	895 481	3,8	865 414	2,6	30 067	57,1
Niederlausitz	307 559	0,7	294 119	- 0,6	13 440	41,6
Elbe-Elster-Land	197 471	0,6	192 642	- 0,3	4 829	60,0
Fläming	1 107 317	11,0	972 890	10,7	134 427	13,6
Havelland	686 613	9,1	644 057	8,2	42 556	24,6
Potsdam	642 229	20,1	597 985	26,5	44 244	- 28,5

**15. Durchschnittliche Aufenthaltsdauer der Gäste in Beherbergungsstätten im Berichtsmonat und seit Jahresbeginn nach Verwaltungsbezirken und Reisegebieten**

Verwaltungsbezirk Reisegebiet	Durchschnittliche Aufenthaltsdauer der Gäste insgesamt <sup>1)</sup>		davon Gäste aus			
	November 2001	seit Jahresbeginn	der BRD		dem Ausland	
			November 2001	seit Jahresbeginn	November 2001	seit Jahresbeginn
Tage						
	Verwaltungsbezirk					
Kreisfreie Städte						
Brandenburg an der Havel	1,8	2,1	1,7	2,0	3,7	3,0
Cottbus	1,8	2,0	1,7	2,0	3,2	2,2
Frankfurt (Oder)	1,7	1,8	1,6	1,8	1,7	1,9
Potsdam	2,0	2,2	2,0	2,2	2,8	2,4
Landkreise						
Barnim	3,8	3,8	3,9	3,8	2,9	2,6
dar.: Eberswalde	1,6	3,0	1,6	3,1	1,8	2,5
Dahme-Spreewald	2,4	2,7	2,5	2,7	1,7	1,9
Elbe-Elster	4,2	4,2	4,2	4,2	5,3	3,4
Havelland	2,4	2,5	2,4	2,5	1,9	2,3
Märkisch-Oderland	3,8	3,6	3,9	3,8	2,2	2,5
Oberhavel	1,9	2,1	1,9	2,2	2,2	1,9
Oberspreewald-Lausitz	2,1	2,6	2,0	2,6	2,3	2,2
Oder-Spree	2,8	3,3	2,8	3,3	2,6	3,1
dar.: Eisenhüttenstadt	3,0	3,3	3,0	3,3	3,1	3,4
Ostprignitz-Ruppin	2,6	3,3	2,6	3,4	1,6	2,2
Potsdam-Mittelmark	3,1	3,0	3,1	3,0	2,6	3,1
Prignitz	3,8	3,6	3,8	3,7	5,1	2,6
Spree-Neiße	2,6	2,8	2,7	2,8	1,4	2,1
Teltow-Fläming	1,9	2,1	1,9	2,1	1,8	2,0
Uckermark	2,8	3,3	2,8	3,3	3,6	3,7
dar.: Schwedt	2,2	2,9	2,2	2,6	2,9	6,4
Land Brandenburg	2,6	2,8	2,7	2,9	2,3	2,3
	Reisegebiet					
Prignitz	3,3	3,3	3,2	3,4	4,6	2,2
Ruppiner Land	2,3	2,8	2,3	2,8	2,1	2,0
Uckermark	2,8	3,3	2,8	3,3	3,6	3,7
Barnimer Land	3,8	3,8	3,9	3,8	2,9	2,6
Märkische Schweiz-Oderbruch	3,8	3,6	3,9	3,8	2,2	2,5
Oder-Spree-Seengebiet	2,5	3,0	2,5	3,0	2,3	2,6
Dahme-Seengebiet	2,0	2,4	2,1	2,5	1,7	1,8
Spreewald	2,7	2,6	2,7	2,6	2,9	2,1
Niederlausitz	1,9	2,7	1,9	2,7	2,0	2,3
Elbe-Elster-Land	4,2	4,2	4,2	4,2	5,3	3,4
Fläming	2,4	2,5	2,5	2,6	1,9	2,1
Havelland	2,7	2,8	2,6	2,7	3,4	4,5
Potsdam	2,0	2,2	2,0	2,2	2,8	2,4

<sup>1)</sup> Rechnerischer Wert (Übernachtungen/Ankünfte)

**16. Ankünfte, Übernachtungen und durchschnittliche Aufenthaltsdauer der Gäste in Beherbergungsstätten im November 2001 nach Betriebsarten und zusammengefassten Gästegruppen**

Betriebsart Ständiger Wohnsitz der Gäste	Ankünfte		Übernachtungen		Durchschnittliche Aufenthaltsdauer insgesamt <sup>1)</sup>
	Ist	Veränderung z. Vorjahresmon.	Ist	Veränderung z. Vorjahresmon.	
	Anzahl	Prozent	Anzahl	Prozent	Tage
Hotels	123 305	5,8	231 335	7,7	1,9
Bundesrepublik Deutschland	113 924	5,6	211 092	7,2	1,9
Ausland	9 381	8,4	20 243	14,0	2,2
Gasthöfe	9 727	7,0	21 278	- 1,3	2,2
Bundesrepublik Deutschland	9 445	6,5	20 343	- 1,9	2,2
Ausland	282	25,3	935	12,7	3,3
Pensionen	10 694	- 4,4	24 830	- 10,9	2,3
Bundesrepublik Deutschland	10 405	- 5,1	23 984	- 11,5	2,3
Ausland	289	33,8	846	11,5	2,9
Hotels garnis	19 855	7,2	42 718	7,2	2,2
Bundesrepublik Deutschland	17 169	4,0	37 226	3,6	2,2
Ausland	2 686	33,4	5 492	39,9	2,0
Zusammen Hotellerie	163 581	5,3	320 161	5,3	2,0
Bundesrepublik Deutschland	150 943	4,6	292 645	4,2	1,9
Ausland	12 638	13,8	27 516	18,2	2,2
Erholungs-, Ferien- und Schulungsheime	23 097	21,0	65 138	22,8	2,8
Bundesrepublik Deutschland	22 943	21,3	64 481	24,9	2,8
Ausland	154	- 15,8	657	- 53,3	4,3
Ferienhäuser und -wohnungen	2 800	20,7	8 808	8,5	3,1
Bundesrepublik Deutschland	2 763	21,0	8 665	8,8	3,1
Ausland	37	2,8	143	- 10,1	3,9
Hütten, Jugendherbergen u. ä.	8 450	0,6	19 400	- 10,5	2,3
Bundesrepublik Deutschland	8 076	- 1,3	17 786	- 14,8	2,2
Ausland	374	71,6	1 614	104,0	4,3
Zusammen Sonst. Beherberg.	34 347	15,2	93 346	12,7	2,7
Bundesrepublik Deutschland	33 782	15,0	90 932	13,0	2,7
Ausland	565	29,3	2 414	2,4	4,3
Vorsorge- und Reha-Kliniken	5 567	- 1,8	122 786	1,6	22,1
Bundesrepublik Deutschland	5 542	- 2,2	122 408	1,3	22,1
Ausland	25	x	378	x	15,1
Betriebe insgesamt	203 495	6,6	536 293	5,6	2,6
Bundesrepublik Deutschland	190 267	6,1	505 985	5,0	2,7
Ausland	13 228	14,6	30 308	18,3	2,3

1) Rechnerischer Wert (Übernachtungen/Ankünfte)

**17. Ankünfte, Übernachtungen und durchschnittliche Aufenthaltsdauer der Gäste in Beherbergungsstätten von Januar bis November 2001 nach Betriebsarten und zusammengefassten Gästegruppen**

<u>Betriebsart</u> Ständiger Wohnsitz der Gäste	Ankünfte		Übernachtungen		Durchschnittliche Aufenthaltsdauer insgesamt <sup>1)</sup>
	Ist	Veränderung z. Vorjahreszeitr.	Ist	Veränderung z. Vorjahreszeitr.	
	Anzahl	Prozent	Anzahl	Prozent	Tage
Hotels	1 744 862	9,1	3 664 588	10,5	2,1
Bundesrepublik Deutschland	1 589 936	9,6	3 341 980	11,0	2,1
Ausland	154 926	3,7	322 608	6,2	2,1
Gasthöfe	138 594	0,2	314 386	- 1,7	2,3
Bundesrepublik Deutschland	134 648	0,7	303 445	0,0	2,3
Ausland	3 946	- 14,3	10 941	- 32,4	2,8
Pensionen	165 031	5,3	409 844	1,0	2,5
Bundesrepublik Deutschland	159 576	4,8	392 993	0,3	2,5
Ausland	5 455	22,3	16 851	18,6	3,1
Hotels garnis	240 320	- 0,2	545 923	- 3,5	2,3
Bundesrepublik Deutschland	206 633	- 0,4	460 203	- 4,7	2,2
Ausland	33 687	1,2	85 720	3,7	2,5
Zusammen Hotellerie	2 288 807	7,2	4 934 741	7,1	2,2
Bundesrepublik Deutschland	2 090 793	7,6	4 498 621	7,4	2,2
Ausland	198 014	3,3	436 120	4,6	2,2
Erholungs-, Ferien- und Schulungsheime	286 534	2,5	909 731	4,8	3,2
Bundesrepublik Deutschland	282 528	2,3	890 011	4,4	3,2
Ausland	4 006	20,6	19 720	27,3	4,9
Ferienhäuser und -wohnungen	91 733	4,0	442 428	8,8	4,8
Bundesrepublik Deutschland	90 586	3,9	437 110	8,7	4,8
Ausland	1 147	7,8	5 318	15,3	4,6
Hütten, Jugendherbergen u. ä.	227 956	- 3,1	738 971	- 5,6	3,2
Bundesrepublik Deutschland	222 005	- 3,3	714 552	- 6,4	3,2
Ausland	5 951	4,5	24 419	27,0	4,1
Zusammen Sonst. Beherberg.	606 223	0,5	2 091 130	1,6	3,4
Bundesrepublik Deutschland	595 119	0,4	2 041 673	1,1	3,4
Ausland	11 104	10,1	49 457	25,8	4,5
Vorsorge- und Reha-Kliniken	60 261	6,2	1 364 478	5,2	22,6
Bundesrepublik Deutschland	60 034	5,8	1 358 828	4,7	22,6
Ausland	227	x	5 650	x	24,9
Betriebe insgesamt	2 955 291	5,7	8 390 349	5,4	2,8
Bundesrepublik Deutschland	2 745 946	5,9	7 899 122	5,2	2,9
Ausland	209 345	3,7	491 227	7,7	2,3

1) Rechnerischer Wert (Übernachtungen/Ankünfte)



**18. Ankünfte, Übernachtungen und durchschnittliche Aufenthaltsdauer der Gäste in Beherbergungsstätten im November 2001 nach Herkunftsländern**

Herkunftsland (ständiger Wohnsitz)	Ankünfte		Übernachtungen			Durchschnittliche Aufenthaltsdauer <sup>2)</sup> Tage
	Ist	Veränderung z. Vorjahresmon.	Ist	Veränderung z. Vorjahresmon.	Anteil <sup>1)</sup>	
	Anzahl	Prozent	Anzahl	Prozent		
Insgesamt	203 495	6,6	536 293	5,6	100	2,6
BRD	190 267	6,1	505 985	5,0	94,3	2,7
Ausland	13 228	14,6	30 308	18,3	5,7	2,3
Europa	10 801	25,0	24 754	26,9	81,7	2,3
Baltische Staaten	185	0,0	354	33,6	1,2	1,9
Belgien	257	- 6,2	452	- 13,1	1,5	1,8
Dänemark	591	41,4	1 433	77,6	4,7	2,4
Finnland	101	20,2	167	- 30,7	0,6	1,7
Frankreich	437	2,1	1 007	4,4	3,3	2,3
Griechenland	17	- 60,5	43	- 24,6	0,1	2,5
Vereinigtes Königreich	748	8,6	1 779	24,2	5,9	2,4
Republik Irland	73	62,2	205	- 18,0	0,7	2,8
Island	2	0,0	2	0,0	0,0	1,0
Italien	381	37,1	1 578	157,8	5,2	4,1
Luxemburg	24	- 14,3	55	5,8	0,2	2,3
Niederlande	2 329	58,1	4 551	56,9	15,0	2,0
Norwegen	196	- 38,2	239	- 53,8	0,8	1,2
Österreich	839	52,5	2 343	72,8	7,7	2,8
Polen	1 944	35,1	4 082	18,6	13,5	2,1
Portugal	28	- 26,3	62	- 19,5	0,2	2,2
Russland	687	16,4	1 701	- 16,5	5,6	2,5
Schweden	317	- 38,9	545	- 39,8	1,8	1,7
Schweiz	382	49,2	1 210	76,1	4,0	3,2
Spanien	192	52,4	333	22,9	1,1	1,7
Tschechische Republik	631	138,1	1 709	201,4	5,6	2,7
Türkei	113	- 3,4	271	- 39,1	0,9	2,4
Ungarn	97	36,6	180	9,1	0,6	1,9
sonstige europäische Länder	230	- 43,5	453	- 51,4	1,5	2,0

1) Bei Übernachtungen von Gästen aus der Bundesrepublik Deutschland und dem Ausland insgesamt: Anteil an allen Übernachtungen; sonst: Anteil an den Übernachtungen des Auslands insgesamt

2) Rechnerischer Wert (Übernachtungen/Ankünfte)

**Noch: 18. Ankünfte, Übernachtungen und durchschnittliche Aufenthaltsdauer der Gäste in Beherbergungsstätten im November 2001 nach Herkunftsländern**

Herkunftsland (ständiger Wohnsitz)	Ankünfte		Übernachtungen			Durchschnittliche Aufenthaltsdauer <sup>2)</sup> Tage
	Ist	Veränderung z. Vorjahresmon.	Ist	Veränderung z. Vorjahresmon.	Anteil <sup>1)</sup>	
	Anzahl	Prozent	Anzahl	Prozent		
Afrika	109	70,3	375	- 13,2	1,2	3,4
Republik Südafrika	67	116,1	296	10,0	1,0	4,4
sonstige afrikanische Länder	42	27,3	79	- 51,5	0,3	1,9
Asien	695	- 34,6	1 778	- 16,0	5,9	2,6
Arabische Golfstaaten	8	60,0	29	- 6,5	0,1	3,6
VR China und Hongkong	96	- 17,2	528	100,8	1,7	5,5
Israel	67	91,4	408	358,4	1,3	6,1
Japan	381	- 49,8	467	- 68,1	1,5	1,2
Südkorea	23	- 25,8	67	1,5	0,2	2,9
Taiwan	1	- 50,0	1	- 50,0	0,0	1,0
sonstige asiatische Länder	119	4,4	278	38,3	0,9	2,3
Amerika gesamt	440	- 6,2	1 271	- 9,2	4,2	2,9
Kanada	64	- 5,9	187	10,0	0,6	2,9
USA	298	- 17,7	940	- 14,0	3,1	3,2
Mittelamerika und Karibik	37	x	47	x	0,2	1,3
Brasilien	13	- 53,6	23	- 72,0	0,1	1,8
sonstige südamerik. Länder	28	154,5	74	34,5	0,2	2,6
Australien-Neuseeland-Ozeanien	25	- 19,4	49	- 60,8	0,2	2,0
Ohne Angaben	1 158	- 9,5	2 081	1,7	6,9	1,8

1) Bei Übernachtungen von Gästen aus der Bundesrepublik Deutschland und dem Ausland insgesamt: Anteil an allen Übernachtungen; sonst: Anteil an den Übernachtungen des Auslands insgesamt

2) Rechnerischer Wert (Übernachtungen/Ankünfte)

**19. Ankünfte, Übernachtungen und durchschnittliche Aufenthaltsdauer der Gäste in Beherbergungsstätten von Januar bis November 2001 nach Herkunftsländern**

Herkunftsland (ständiger Wohnsitz)	Ankünfte		Übernachtungen			Durchschnittliche Aufenthaltsdauer <sup>2)</sup> Tage
	Ist	Veränderung z. Vorjahreszeitr.	Ist	Veränderung z. Vorjahreszeitr.	Anteil <sup>1)</sup>	
	Anzahl	Prozent	Anzahl	Prozent		
Insgesamt	2 955 291	5,7	8 390 349	5,4	100	2,8
BRD	2 745 946	5,9	7 899 122	5,2	94,1	2,9
Ausland	209 345	3,7	491 227	7,7	5,9	2,3
Europa	163 704	6,7	388 846	11,1	79,2	2,4
Baltische Staaten	6 025	21,2	10 916	20,2	2,2	1,8
Belgien	4 091	- 10,4	7 852	- 14,9	1,6	1,9
Dänemark	10 670	- 4,8	20 744	1,5	4,2	1,9
Finnland	2 252	15,9	5 152	25,4	1,0	2,3
Frankreich	8 372	- 1,2	18 104	- 10,5	3,7	2,2
Griechenland	432	- 43,7	1 176	- 37,7	0,2	2,7
Vereinigtes Königreich	10 371	2,4	23 013	- 12,0	4,7	2,2
Republik Irland	435	- 33,3	1 391	- 14,5	0,3	3,2
Island	98	- 14,0	229	- 11,2	0,0	2,3
Italien	6 041	- 24,6	19 233	1,4	3,9	3,2
Luxemburg	616	14,7	1 436	36,8	0,3	2,3
Niederlande	35 692	29,3	80 072	36,6	16,3	2,2
Norwegen	8 932	26,9	11 789	31,2	2,4	1,3
Österreich	9 112	- 12,6	24 342	- 8,8	5,0	2,7
Polen	20 765	18,7	67 861	21,3	13,8	3,3
Portugal	902	- 42,5	2 569	- 21,9	0,5	2,8
Russland	7 571	9,7	18 101	2,7	3,7	2,4
Schweden	11 068	- 14,7	17 702	- 12,0	3,6	1,6
Schweiz	6 591	26,9	14 695	25,7	3,0	2,2
Spanien	2 538	21,6	6 515	22,0	1,3	2,6
Tschechische Republik	5 110	2,3	15 365	11,4	3,1	3,0
Türkei	737	- 13,8	4 990	66,2	1,0	6,8
Ungarn	1 474	- 10,3	3 895	3,4	0,8	2,6
sonstige europäische Länder	3 809	19,1	11 704	41,5	2,4	3,1

1) Bei Übernachtungen von Gästen aus der Bundesrepublik Deutschland und dem Ausland insgesamt: Anteil an allen Übernachtungen; sonst: Anteil an den Übernachtungen des Auslands insgesamt

2) Rechnerischer Wert (Übernachtungen/Ankünfte)

**Noch: 19. Ankünfte, Übernachtungen und durchschnittliche Aufenthaltsdauer der Gäste in Beherbergungsstätten von Januar bis November 2001 nach Herkunftsländern**

Herkunftsland (ständiger Wohnsitz)	Ankünfte		Übernachtungen			Durchschnittliche Aufenthaltsdauer <sup>2)</sup> Tage
	Ist	Veränderung z. Vorjahreszeitr.	Ist	Veränderung z. Vorjahreszeitr.	Anteil <sup>1)</sup>	
	Anzahl	Prozent	Anzahl	Prozent		
Afrika	774	1,8	2 462	7,2	0,5	3,2
Republik Südafrika	294	38,0	1 163	57,4	0,2	4,0
sonstige afrikanische Länder	480	- 12,2	1 299	- 16,6	0,3	2,7
Asien	12 659	- 15,2	25 058	- 12,7	5,1	2,0
Arabische Golfstaaten	174	68,9	471	56,0	0,1	2,7
VR China und Hongkong	1 241	- 43,7	3 099	- 24,7	0,6	2,5
Israel	898	17,4	2 719	58,6	0,6	3,0
Japan	7 452	- 20,4	12 600	- 23,4	2,6	1,7
Südkorea	656	64,0	1 258	28,4	0,3	1,9
Taiwan	168	- 25,7	481	- 10,6	0,1	2,9
sonstige asiatische Länder	2 070	10,9	4 430	- 3,8	0,9	2,1
Amerika gesamt	10 100	- 11,7	29 909	- 5,9	6,1	3,0
Kanada	1 836	12,1	4 309	2,4	0,9	2,3
USA	6 682	- 16,6	21 994	- 5,4	4,5	3,3
Mittelamerika und Karibik	268	- 9,2	577	- 23,1	0,1	2,2
Brasilien	322	- 50,9	1 170	- 34,0	0,2	3,6
sonstige südamerik. Länder	992	18,0	1 859	2,5	0,4	1,9
Australien-Neuseeland-Ozeanien	635	- 13,3	1 501	- 34,4	0,3	2,4
Ohne Angaben	21 473	4,4	43 451	5,8	8,8	2,0

1) Bei Übernachtungen von Gästen aus der Bundesrepublik Deutschland und dem Ausland insgesamt: Anteil an allen Übernachtungen; sonst: Anteil an den Übernachtungen des Auslands insgesamt

2) Rechnerischer Wert (Übernachtungen/Ankünfte)

## 20. Beherbergungsstätten, Gästebetten und Kapazitätsauslastung am Ende des Berichtsmonats nach Gemeindegruppen

Gemeindegruppen	Beherbergungsstätten		Betten/Schlafgelegenheiten				
	ins-gesamt	darunter	ins-gesamt	darunter		durchschnittliche Auslastung der angebotenen Betten <sup>1)</sup>	
		geöffnete		angebotene			
	Ist am 30.11.2001				Veränder. z. Vorj.-stichtag	November 2001	seit Jahresbeginn
Anzahl				Prozent			
<b>Mineral- und Moorbäder</b>							
Bad Liebenwerda	11	9	518	425	4,7	70,9	68,9
Bad Freienwalde	8	6	477	415	0,2	64,8	60,1
Bad Saarow-Pieskow	17	17	1 232	1 223	-	22,5	34,2
Bad Wilsnack	4	4	400	400	-	81,2	78,7
Templin	11	11	1 385	1 381	15,7	32,2	52,6
Zusammen	51	47	4 012	3 844	5,7	42,0	52,5
<b>Kneippkurorte</b>							
Buckow	11	11	687	685	- 5,8	43,5	48,9
<b>Luftkurorte</b>							
Belzig	8	7	459	443	- 12,5	59,4	57,7
<b>Erholungsorte</b>							
Goyatz	3	2	66	42	x	.	.
Lübben/Spreewald	14	11	662	577	- 2,4	48,6	64,7
Waldsiefersdorf	2	2	90	90	-	.	.
Neuglobsow	6	2	218	60	-	.	.
Lübbenau/Spreewald	22	12	784	655	42,1	11,4	33,5
Müllrose	7	7	194	178	-	15,8	22,9
Wendisch Rietz	6	4	616	520	40,5	16,7	30,4
Lindow (Mark)	6	6	235	231	135,7	17,5	21,6
Rheinsberg	13	10	661	579	35,0	43,2	58,9
Burg/Spreewald	28	21	1 583	1 362	3,5	34,1	50,0
Lychen	9	7	525	398	39,2	4,1	24,7
Zusammen	116	84	5 634	4 692	21,0	27,5	44,4
Sonstige Gemeinden	1 323	1 191	68 377	59 391	4,0	24,5	33,6
Land Brandenburg	1 509	1 340	79 169	69 055	4,9	26,1	35,7

1) Rechnerischer Wert (Übernachtungen/angebotene Bettentage) x 100

## 21. Ankünfte, Übernachtungen und durchschnittliche Aufenthaltsdauer der Gäste in Beherbergungsstätten im November 2001 nach Gemeindegruppen

Gemeindegruppen	Ankünfte		Übernachtungen		Durchschnittliche Aufenthaltsdauer <sup>1)</sup>
	Ist	Veränderung z. Vorjahresmon.	Ist	Veränderung z. Vorjahresmon.	
	Anzahl	Prozent	Anzahl	Prozent	Tage
<b>Mineral- und Moorbäder</b>					
Bad Liebenwerda	601	- 14,1	9 040	- 10,7	15,0
Bad Freienwalde	1 242	50,0	8 062	12,1	6,5
Bad Saarow-Pieskow	3 549	9,0	8 222	7,5	2,3
Bad Wilsnack	1 085	18,8	9 743	7,6	9,0
Templin	3 888	- 2,5	13 350	19,0	3,4
Zusammen	10 365	7,0	48 417	7,0	4,7
<b>Kneippkurorte</b>					
Buckow	1 264	- 1,2	8 943	25,2	7,1
<b>Luftkurorte</b>					
Belzig	921	- 19,8	7 891	0,3	8,6
<b>Erholungsorte</b>					
Goyatz	.	.	.	.	.
Lübben/Spreewald	981	- 1,7	8 415	- 2,1	8,6
Waldsiedersdorf	.	.	.	.	.
Neuglobsow	.	.	.	.	.
Lübbenau/Spreewald	1 298	- 48,8	2 213	- 40,5	1,7
Müllrose	598	51,4	844	- 15,3	1,4
Wendisch Rietz	392	74,2	2 598	87,0	6,6
Lindow (Mark)	560	317,9	1 187	454,7	2,1
Rheinsberg	1 227	20,2	7 506	12,7	6,1
Burg/Spreewald	3 467	- 1,5	13 932	12,7	4,0
Lychen	110	- 49,5	485	- 31,7	4,4
Zusammen	9 123	- 5,9	38 436	7,2	4,2
Sonstige Gemeinden	181 822	7,6	432 606	5,1	2,4
Land Brandenburg	203 495	6,6	536 293	5,6	2,6

1) Rechnerischer Wert (Übernachtungen/Ankünfte)

**22. Ankünfte, Übernachtungen und durchschnittliche Aufenthaltsdauer der Gäste in Beherbergungsstätten von Januar bis November 2001 nach Gemeindegruppen**

Gemeindegruppen	Ankünfte		Übernachtungen		Durchschnittliche Aufenthaltsdauer <sup>1)</sup>
	Ist	Veränderung z. Vorjahreszeitr.	Ist	Veränderung z. Vorjahreszeitr.	
	Anzahl	Prozent	Anzahl	Prozent	Tage
<b>Mineral- und Moorbäder</b>					
Bad Liebenwerda	7 281	- 11,9	108 430	- 0,1	14,9
Bad Freienwalde	12 608	11,1	91 382	12,1	7,2
Bad Saarow-Pieskow	48 271	0,9	135 223	10,2	2,8
Bad Wilsnack	11 670	14,2	105 160	4,9	9,0
Templin	62 462	14,4	224 350	17,1	3,6
Zusammen	142 292	7,6	664 545	9,9	4,7
<b>Kneippkurorte</b>					
Buckow	19 685	7,9	118 659	16,3	6,0
<b>Luftkurorte</b>					
Belzig	13 684	4,9	95 696	3,9	7,0
<b>Erholungsorte</b>					
Goyatz	.	.	.	.	.
Lübben/Spreewald	26 517	5,1	135 053	- 0,7	5,1
Waldsiedersdorf	.	.	.	.	.
Neuglobsow	6 393	- 7,5	20 672	- 4,6	3,2
Lübbenau/Spreewald	37 026	- 1,4	73 362	0,8	2,0
Müllrose	6 739	9,0	14 114	15,1	2,1
Wendisch Rietz	10 421	24,6	52 306	27,4	5,0
Lindow (Mark)	3 897	54,0	8 763	64,6	2,2
Rheinsberg	19 876	14,7	102 874	16,4	5,2
Burg/Spreewald	71 298	2,1	236 533	6,9	3,3
Lychen	5 935	- 12,6	32 247	- 2,7	5,4
Zusammen	193 867	4,3	694 424	6,9	3,6
<b>Sonstige Gemeinden</b>					
	2 585 763	5,7	6 817 025	4,6	2,6
Land Brandenburg	2 955 291	5,7	8 390 349	5,4	2,8

1) Rechnerischer Wert (Übernachtungen/Ankünfte)

### 23. Campingplätze mit Urlaubscamping<sup>\*)</sup> und Stellplatzkapazität am Ende des Berichtsmonats nach Verwaltungsbezirken und Reisegebieten

Verwaltungsbezirk Reisegebiet	Campingplätze		Stellplätze		
	insgesamt	darunter	insgesamt	darunter	
		geöffnete		angebotene	
	Ist am 30.11.2001				
Anzahl					Prozent
Verwaltungsbezirk					
Kreisfreie Städte					
Brandenburg an der Havel	5	-	406	-	-
Cottbus	-	-	-	-	-
Frankfurt (Oder)	1	1	622	535	x
Potsdam	1	1	140	120	x
Landkreise					
Barnim	11	4	703	255	2,0
dar.: Eberswalde	-	-	-	-	-
Dahme-Spreewald	26	7	2 551	1 025	49,6
Elbe-Elster	6	-	245	-	-
Havelland	6	1	217	40	- 51,2
Märkisch-Oderland	6	-	302	-	-
Oberhavel	11	2	413	70	-
Oberspreewald-Lausitz	9	3	728	352	3,2
Oder-Spree	20	7	1 382	730	- 3,9
dar.: Eisenhüttenstadt	-	-	-	-	-
Ostprignitz-Ruppin	22	8	1 008	448	28,4
Potsdam-Mittelmark	17	4	881	395	19,7
Prignitz	2	-	128	-	-
Spree-Neiße	6	1	479	40	-
Teltow-Fläming	4	2	170	40	- 55,6
Uckermark	11	1	687	40	- 42,9
dar.: Schwedt	-	-	-	-	-
Land Brandenburg	164	42	11 062	4 090	33,4
Reisegebiet					
Prignitz	7	3	299	125	-
Ruppiner Land	28	7	1 250	393	33,7
Uckermark	11	1	687	40	- 42,9
Barnimer Land	11	4	703	255	2,0
Märkische Schweiz-Oderbruch	6	-	302	-	-
Oder-Spree-Seengebiet	19	8	1 912	1 265	66,4
Dahme-Seengebiet	12	2	811	300	-
Spreewald	21	6	2 083	850	66,7
Niederlausitz	10	3	956	267	4,3
Elbe-Elster-Land	6	-	245	-	-
Fläming	9	3	494	200	- 20,0
Havelland	23	4	1 180	275	9,1
Potsdam	1	1	140	120	x

\*) Campingplatzbenutzung für höchstens zwei Monate vereinbart



**24. Ankünfte, Übernachtungen und durchschnittliche Aufenthaltsdauer der Gäste auf Campingplätzen mit Urlaubscamping \*) von Januar bis November 2001 nach Verwaltungsbezirken und Reisegebieten**

Verwaltungsbezirk Reisegebiet	Ankünfte		Übernachtungen		Durchschnittliche Aufenthaltsdauer <sup>1)</sup>
	Ist	Veränderung z. Vorjahreszeitr.	Ist	Veränderung z. Vorjahreszeitr.	
	Anzahl	Prozent	Anzahl	Prozent	Tage
Verwaltungsbezirk					
Kreisfreie Städte					
Brandenburg an der Havel	8 017	4,8	26 609	15,4	3,3
Cottbus	-	-	-	-	-
Frankfurt (Oder)	19 683	- 4,1	60 663	- 9,1	3,1
Potsdam	10 991	31,8	29 661	38,3	2,7
Landkreise					
Barnim	17 287	- 2,6	47 216	- 0,9	2,7
dar.: Eberswalde	-	-	-	-	-
Dahme-Spreewald	41 481	- 3,0	125 913	- 3,4	3,0
Elbe-Elster	3 478	- 3,6	10 942	1,3	3,1
Havelland	2 501	10,5	6 862	19,4	2,7
Märkisch-Oderland	1 349	- 19,8	3 852	- 3,5	2,9
Oberhavel	12 081	- 5,0	24 690	- 13,5	2,0
Oberspreewald-Lausitz	29 634	3,3	90 085	5,3	3,0
Oder-Spree	21 355	- 8,8	57 262	- 15,1	2,7
dar.: Eisenhüttenstadt	-	-	-	-	-
Ostprignitz-Ruppin	25 151	- 1,3	72 435	6,6	2,9
Potsdam-Mittelmark	25 490	3,5	77 515	5,9	3,0
Prignitz	1 477	12,3	3 549	10,6	2,4
Spree-Neiße	5 209	- 33,6	15 716	- 29,9	3,0
Teltow-Fläming	4 969	- 9,9	14 627	0,4	2,9
Uckermark	11 409	- 12,1	33 068	- 7,1	2,9
dar.: Schwedt	-	-	-	-	-
Land Brandenburg	241 562	- 2,3	700 665	- 1,1	2,9
Reisegebiet					
Prignitz	4 923	- 0,5	15 041	25,6	3,1
Ruppiner Land	33 786	- 2,2	85 633	- 2,4	2,5
Uckermark	11 409	- 12,1	33 068	- 7,1	2,9
Barnimer Land	17 287	- 2,6	47 216	- 0,9	2,7
Märkische Schweiz-Oderbruch	1 349	- 19,8	3 852	- 3,5	2,9
Oder-Spree-Seengebiet	39 897	- 6,2	111 540	- 12,0	2,8
Dahme-Seengebiet	8 419	0,8	20 264	- 1,4	2,4
Spreewald	48 003	- 5,5	150 400	- 6,1	3,1
Niederlausitz	21 043	- 2,5	67 435	3,6	3,2
Elbe-Elster-Land	3 478	- 3,6	10 942	1,3	3,1
Fläming	12 268	- 12,5	35 912	- 10,1	2,9
Havelland	28 709	10,2	89 701	17,1	3,1
Potsdam	10 991	31,8	29 661	38,3	2,7

\*) Campingplatzbenutzung für höchstens zwei Monate vereinbart

1) Rechnerischer Wert (Übernachtungen/Ankünfte)

## Veröffentlichungen des Landesbetriebes für Datenverarbeitung und Statistik (Land Brandenburg) im Dezember 2001

Veröffentlichungen können beim Landesbetrieb für Datenverarbeitung und Statistik - Dezernat Öffentlichkeitsarbeit - Postfach 60 10 52, 14410 Potsdam (Dortustraße 46), Fax: (0331) 39 418, E-mail: info@lds.brandenburg.de bezogen werden.

Veröffentlichungen auf elektronischen Datenträgern sind rechts neben dem Verkaufspreis gekennzeichnet (☒ - Disketten, ☉ - CD-ROM).

Kennziffer	Titel	Preis	
		DM	EUR
A I 3 - j/00	Bevölkerung der kreisfreien Städte und Landkreise nach Alter und Geschlecht 31.12.2000	9,00	4,50
A I 4 - j/00	Nichtdeutsche Bevölkerung am 31.12.2000	2,50	1,25
A III 1- j/00	Wanderungen 2000	4,00	2,00
A IV 3 - vj 1/01	Sterbefälle nach ausgewählten Todesursachen 1. Vierteljahr 2001	3,50	1,75
A VI 7 - m 10/01	Arbeitsmarkt Oktober 2001	5,00	2,50
A VI 12/S - 99	Sozialversicherungspflichtig beschäftigte Arbeitnehmer am Wohnort und deren Pendlerverhalten nach Gemeinden am 31.12.1999	12,00	6,00
B VI 6 - j/01	Strafvollzug 2001 Teil 1: Stichtagsergebnisse 31. März 2001	3,50	1,75
C II 3 - j/01	Ernteberichterstattung über Obst 2001 Endgültiges Ergebnis	3,50	1,75
	Milcherzeugung und Milchverwendung		
C III 3 - m 07/01	- Juli 2001	3,00	1,50
C III 3 - m 08/01	- August 2001	3,00	1,50
C III 6; 7 - vj 3/01	Legehennenhaltung, Eierzeugung und Schlachtungen von Geflügel 01.01. bis 30.09.2001	2,50	1,25
	Verarbeitendes Gewerbe sowie Bergbau und Gewinnung von Steinen und Erden		
E I 1; 3 - m 10/01	- Betriebsergebnisse und Auftragseingangsindex Oktober 2001	7,50	3,75
E I 2 - m 10/01	- Produktionsindex Oktober 2001	4,00	2,00
F II 1; 2 - m 10/01	Baugenehmigungen und Baufertigstellungen Oktober 2001	5,00	2,50
	Straßenverkehrsunfälle		
H I 1 - m 09/01	- September 2001, Endgültiges Ergebnis	5,50	2,75
H I 1 - m 10/01	- Oktober 2001, Vorläufige Ergebnisse	2,50	1,25
	Personenverkehr der Straßenverkehrsunternehmen		
H I 4 - vj 2/01	- 2. Vierteljahr 2001	4,00	2,00
H I 4 - vj 3/01	- 3. Vierteljahr 2001	4,00	2,00
H II 1 - m 10 /01	Binnenschifffahrt Oktober 2001	5,00	2,50
K I 5 - 4j/00	Jugendhilfe 2000 Maßnahmen der Jugendarbeit	4,00	2,00
K I 6 - j/00	Die Jugendhilfe - Hilfe zur Erziehung außerhalb des Elternhauses 2000 Institutionelle Beratung, Betreuung einzelner junger Menschen, Sozialpädagogische Familienhilfe	10,50	5,25
O II 4 - 5j/98	Ausgaben privater Haushalte für Nahrungsmittel, Getränke und Tabakwaren 1998 -Einkommens- und Verbrauchsstichprobe-	5,00	2,50
Daten+Konjunktur 10/2001	Ausgewählte Konjunktur- und Landesdaten für das Land Brandenburg in Bild und Zahl	-	-