

# Statistische Berichte

Landesbetrieb für  
Datenverarbeitung  
und Statistik  
Land Brandenburg



G IV 1 – m 09 / 01

## Gäste und Übernachtungen im Fremdenverkehr im Land Brandenburg

September 2001



**Binnenhandel  
Gastgewerbe**

**Erarbeitet:**

Landesbetrieb für Datenverarbeitung und Statistik  
Dezernat Handel, Verkehr, Tourismus

**Herausgeber:**

Landesbetrieb für Datenverarbeitung und Statistik  
Dezernat Öffentlichkeitsarbeit  
Postfach 60 10 52, 14410 Potsdam

Dortustraße 46, 14467 Potsdam

Telefon: (0331) 39 403 - 405

Fax: (0331) 39 418

Internet: <http://www.brandenburg.de/lds/>

E-Mail: [Info@lds.brandenburg.de](mailto:Info@lds.brandenburg.de)

Erschienen im November 2001

Preis: 6,00 DM

© Landesbetrieb für Datenverarbeitung und Statistik, Potsdam, 2001

Für nichtgewerbliche Zwecke sind Vervielfältigung und unentgeltliche Verbreitung, auch auszugsweise, mit Quellenangabe gestattet. Die Verbreitung, auch auszugsweise, über elektronische Systeme/Datenträger bedarf der vorherigen Zustimmung. Alle übrigen Rechte bleiben vorbehalten.

## Inhalt

	Seite
Vorbemerkungen/Erläuterungen.....	5
Tabellenteil	
I. Zusammenfassende Übersichten nach Zeitvergleichen	
1. Ankünfte von Gästen in Beherbergungsstätten nach Monaten bzw. zusammengefassten Zeiträumen .....	7
2. Übernachtungen von Gästen in Beherbergungsstätten nach Monaten bzw. zusammengefassten Zeiträumen .....	8
3. Auslastung der angebotenen Bettenkapazität in Beherbergungsstätten nach Monaten bzw. zusammengefassten Zeiträumen .....	9
4. Ankünfte von Gästen auf Campingplätzen mit Urlaubscamping nach Monaten bzw. zusammengefassten Zeiträumen.....	10
5. Übernachtungen von Gästen auf Campingplätzen mit Urlaubscamping nach Monaten bzw. zusammengefassten Zeiträumen.....	11
II. Weitere Ergebnistabellen	
6. Beherbergungsarten am Ende des Berichtsmonats nach Verwaltungsbezirken und Reisegebieten.....	12
7. Anteil der in den einzelnen Beherbergungsarten angebotenen Bettenkapazität an den angebotenen Betten/Schlafgelegenheiten aller Beherbergungsstätten im Land Brandenburg am Ende des Berichtsmonats .....	13
8. Bestand der in den Beherbergungsstätten des Landes Brandenburg angebotenen Bettenkapazität am Ende des Berichtsmonats nach Reisegebieten.....	13
9. Beherbergungsstätten, Gästebetten und Kapazitätsauslastung am Ende des Berichtsmonats nach Verwaltungsbezirken und Reisegebieten .....	14
10. Beherbergungsarten am Ende des Berichtsmonats nach Größenklassen und Kapazitätsauslastung.....	15
11. Ankünfte der Gäste in Beherbergungsstätten im Berichtsmonat nach Verwaltungsbezirken und Reisegebieten sowie nach zusammengefassten Gästegruppen .....	18
12. Ankünfte der Gäste in Beherbergungsstätten seit Jahresbeginn nach Verwaltungsbezirken und Reisegebieten sowie nach zusammengefassten Gästegruppen .....	19
13. Übernachtungen der Gäste in Beherbergungsstätten im Berichtsmonat nach Verwaltungsbezirken und Reisegebieten sowie nach zusammengefassten Gästegruppen .....	20

14. Übernachtungen der Gäste in Beherbergungsstätten seit Jahresbeginn nach Verwaltungsbezirken und Reisegebieten sowie nach zusammengefassten Gästegruppen .....	21
15. Durchschnittliche Aufenthaltsdauer der Gäste in Beherbergungsstätten im Berichtsmonat und seit Jahresbeginn nach Verwaltungsbezirken und Reisegebieten .....	22
16. Ankünfte, Übernachtungen und durchschnittliche Aufenthaltsdauer der Gäste in Beherbergungsstätten im Berichtsmonat nach Betriebsarten und zusammengefassten Gästegruppen .....	23
17. Ankünfte, Übernachtungen und durchschnittliche Aufenthaltsdauer der Gäste in Beherbergungsstätten seit Jahresbeginn nach Betriebsarten und zusammengefassten Gästegruppen .....	24
18. Ankünfte, Übernachtungen und durchschnittliche Aufenthaltsdauer der Gäste in Beherbergungsstätten im Berichtsmonat nach Herkunftsländern .....	25
19. Ankünfte, Übernachtungen und durchschnittliche Aufenthaltsdauer der Gäste in Beherbergungsstätten seit Jahresbeginn nach Herkunftsländern .....	27
20. Beherbergungsstätten, Gästebetten und Kapazitätsauslastung am Ende des Berichtsmonats nach Gemeindegruppen .....	29
21. Ankünfte, Übernachtungen und durchschnittliche Aufenthaltsdauer der Gäste in Beherbergungsstätten im Berichtsmonat nach Gemeindegruppen .....	30
22. Ankünfte, Übernachtungen und durchschnittliche Aufenthaltsdauer der Gäste in Beherbergungsstätten seit Jahresbeginn nach Gemeindegruppen.....	31
23. Campingplätze mit Urlaubscamping und Stellplatzkapazität am Ende des Berichtsmonats nach Verwaltungsbezirken und Reisegebieten .....	32
24. Ankünfte, Übernachtungen und durchschnittliche Aufenthaltsdauer der Gäste auf Campingplätzen mit Urlaubscamping im Berichtsmonat nach Verwaltungsbezirken und Reisegebieten .....	33
25. Ankünfte, Übernachtungen und durchschnittliche Aufenthaltsdauer der Gäste auf Campingplätzen mit Urlaubscamping seit Jahresbeginn nach Verwaltungsbezirken und Reisegebieten .....	34

## Vorbemerkungen

### Rechtsgrundlage und Erhebungsumfang

Rechtsgrundlage der Fremdenverkehrsstatistik ist das Gesetz über die Statistik der Beherbergung im Reiseverkehr (Beherbergungsstatistikgesetz - BeherbStatG) vom 14.07.1980 (BGBl. I S. 953).

Danach sind in allen Gemeinden des Landes Beherbergungsstätten mit mehr als acht Gästebetten in die Erhebung einzubeziehen.

In 562 Gemeinden des Landes waren Beherbergungsstätten mit dieser Bettenanzahl vorhanden. Geöffnete und damit für den Fremdenverkehr wirksame Einrichtungen befanden sich in 553 Gemeinden.

### Abgrenzung des Erhebungsumfangs

Nach Wortlaut und Zielsetzung des Beherbergungsstatistikgesetzes kommt es für die Berichtskreiszugehörigkeit der Beherbergungsstätten weder auf die Gewinnerzielungsabsicht des Betriebes noch auf den Aufenthaltswitz der Gäste an. Ebenso wenig ist maßgebend, ob die Gästebewerbergung betrieblicher Haupt- oder nur Nebenzweck ist. Entscheidend ist lediglich, dass auf Dauer mindestens neun Unterbringungsmöglichkeiten angeboten werden, die für die Beherbergung von Reisenden, d.h. Personen bestimmt sind, die sich vorübergehend an einem anderen Ort als ihrem gewöhnlichen Wohnsitz aufhalten. Die Abgrenzung der statistischen Einheiten richtet sich im Wesentlichen nach der Systematik der Wirtschaftszweige.

Danach werden, unabhängig vom wirtschaftlichen Schwerpunkt des Unternehmens oder des Betriebes, alle fachlichen Betriebsteile erfasst, die - für sich genommen - dem Bereich des Beherbergungsgewerbes zuzuordnen wären.

Der gesetzlich vorgeschriebene Erfassungsbereich der Beherbergungsstatistik ist aber mit dem gewerblichen Sektor nicht deckungsgleich.

Er unterschreitet ihn durch Ausklammerung der ebenfalls dem Beherbergungsgewerbe zuzurechnenden „Privatquartiere“; er geht über ihn hinaus durch die Einbeziehung von Unterkunftsstätten, die wirtschaftssystematisch und funktionell anderen Dienstleistungsbereichen (z.B. Vorsorge- und Reha-Kliniken) zugerechnet werden.

Bezüglich der **Campingplätze** legt die Zielsetzung der Beherbergungsstatistik - trotz des Fehlens einer inhaltlichen Begrenzung des Begriffs „Reiseverkehr“ in der Rechtsgrundlage - eine Einengung auf den Bereich des Urlaubscampings nahe.

Der hiergegen abzugrenzende Dauercampingbereich ist grundsätzlich dem Naherholungsverkehr und nicht dem Reiseverkehr zuzurechnen. Campingplätze mit (in der Regel) bis zu drei Stellplätzen werden nicht erfasst, da sie nach den Campingplatzverordnungen der Bundesländer keiner Genehmigungspflicht unterliegen.

## Erläuterung wichtiger Begriffe

### Ankünfte

Anzahl der Meldungen von Gästen in einer Beherbergungsstätte innerhalb des Berichtsmonats, die zum vorübergehenden Aufenthalt ein Gästebett belegten.

### Übernachtungen

Anzahl der Übernachtungen von Gästen, die im Berichtszeitraum ankamen oder aus dem vorherigen Berichtszeitraum noch anwesend waren.

### Beherbergung

Unterbringung von Personen, die sich vorübergehend an einem anderen Ort als ihrem gewöhnlichen Wohnsitz aufhalten.

Ein Aufenthalt gilt - in Anlehnung an die melderechtlichen Vorschriften - dann als „vorübergehend“, wenn er die Dauer von zwei Monaten im Allgemeinen nicht überschreitet. Der vorübergehende Ortswechsel kann durch Urlaub und Freizeit, aber auch durch Wahrnehmung privater und geschäftlicher Kontakte, den Besuch von Tagungen und Fortbildungsveranstaltungen, Maßnahmen zur Wiederherstellung der Gesundheit oder sonstige Gründe veranlasst sein.

### **Beherbergungsstätten**

Betriebe, die nach Einrichtung und Zweckbestimmung dazu dienen, mehr als acht Gäste gleichzeitig zu beherbergen. Hierzu zählen auch Unterkunftsstätten, die die Gästebeherbergung nur als Nebenzweck betreiben.

### **Campingplatz**

Abgegrenztes Gelände, das jedermann zum vorübergehenden Aufstellen von mitgebrachten Wohnwagen oder Zelten zugänglich ist.

### **Erholungs-, Ferien- und Schulungsheime**

Beherbergungsstätten für Angehörige bestimmter Personengruppen, in denen Speisen und Getränke nur an Hausgäste abgegeben werden.

### **Ferienhaus**

Jedermann zugängliche, in Wohneinheiten gegliederte Beherbergungsstätte ohne Abgabe von Speisen und Getränken, aber mit Kochgelegenheit in den Wohneinheiten.

### **Herkunftsland**

Für die Erfassung ist grundsätzlich der ständige Wohnsitz oder gewöhnliche Aufenthalt der Gäste maßgebend, nicht dagegen deren Staatsangehörigkeit (Nationalität).

### **Hotel**

Jedermann zugängliche Beherbergungs- und Bewirtschaftungsstätte mit herkömmlichem Dienstleistungsangebot in der Mehrzahl ihrer Beherbergungseinheiten und mit wenigstens einem Vollrestaurant - auch für Passanten - sowie in der Regel mit weiteren Einrichtungen oder Räumen für unterschiedliche Zwecke (Konferenzen, Seminare, Sport, Freizeit, Erholung).

### **Hotel garni**

Jedermann zugängliche Beherbergungsstätte, in der an Hausgäste höchstens Frühstück abgegeben wird.

### **Hütten/Jugendherbergen**

Beherbergungsstätten mit in der Regel einfacher Ausstattung vorzugsweise für Jugendliche sowie für Angehörige der sie tragenden Organisation, in der Speisen und Getränke nur an Hausgäste abgegeben werden.

### **Pension**

Jedermann zugängliche Beherbergungsstätte, in der Speisen und Getränke nur an Hausgäste abgegeben werden.

### **Vorsorge- und Reha-Kliniken**

Beherbergungsstätten unter ärztlicher Leitung ausschließlich oder überwiegend für Kurgäste. Als Kurgäste gelten Personen, die sich am Ort aufgrund ärztlicher Verordnung vorübergehend aufhalten mit dem Ziel der Erhaltung oder Wiederherstellung ihrer Gesundheit oder ihrer Berufs- oder Arbeitsfähigkeit und die die allgemein angebotenen Kureinrichtungen außerhalb der Beherbergungsstätte in Anspruch nehmen. Hierzu zählen auch Kinderheilstätten, Rehabilitations- oder ähnliche Krankenhäuser (Fachabteilungen anderer Krankenhäuser).

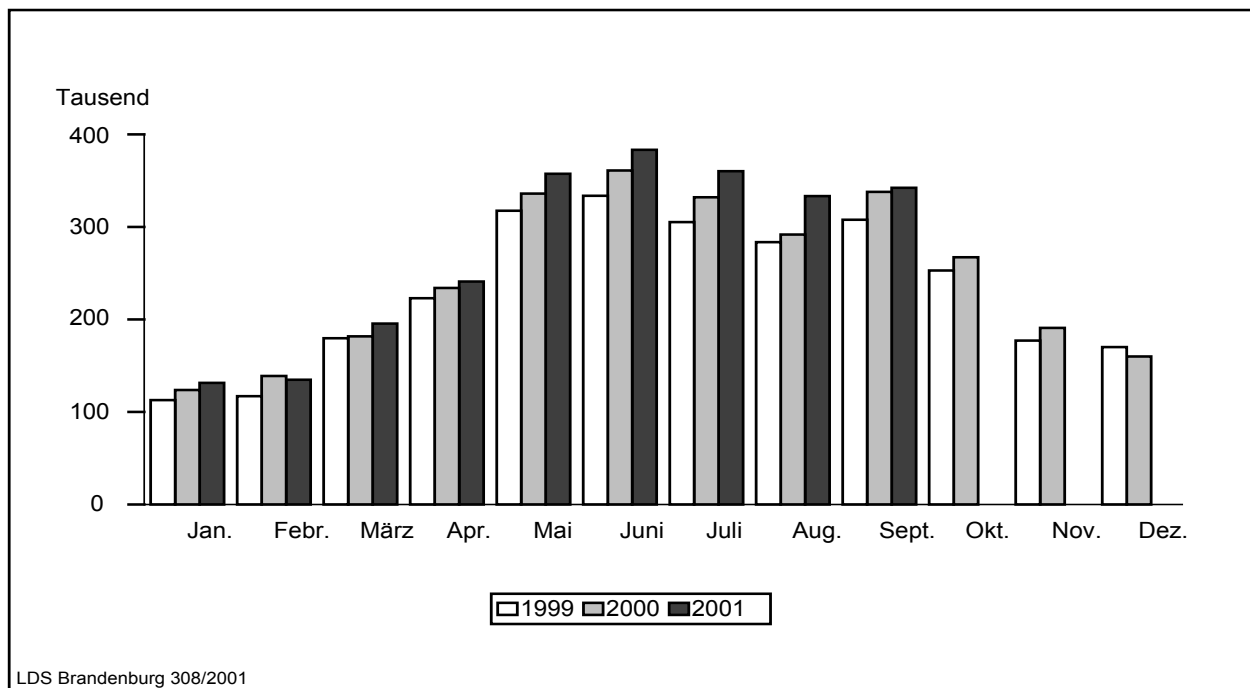
### **Zeichenerklärung (nach DIN 55 301)**

- 0 weniger als die Hälfte von 1 in der letzten besetzten Stelle, jedoch mehr als nichts
- nichts vorhanden (genau Null)
- . Zahlenwert unbekannt oder geheim zu halten
- x Tabellenfach gesperrt, weil Aussage nicht sinnvoll (z.B. bei Vorjahresvergleichen ohne Basiswert)
- ... Angabe fällt erst später an
- + oder - aus technischen Gründen sind nur die Minusveränderungen (-) jeweils vor der Zahl gekennzeichnet; anderenfalls liegt eine Zunahme vor

## I. Zusammenfassende Übersichten nach Zeitvergleichen

### 1. Ankünfte von Gästen in Beherbergungsstätten

Zeitraum	1996	1997	1998	1999	2000	2001
	Anzahl					
Januar	94 938	105 761	104 585	112 838	123 751	131 475
Februar	100 159	118 977	118 319	117 093	138 911	134 853
März	137 609	152 923	154 472	179 733	181 705	195 512
April	179 270	202 924	184 587	222 937	234 022	241 013
Mai	278 683	293 596	300 851	317 450	336 029	357 435
Juni	270 850	278 561	303 738	333 683	361 024	383 343
Juli	224 111	230 990	259 783	305 244	332 046	360 236
August	246 965	255 103	266 576	283 576	291 781	333 318
September	262 263	267 426	274 273	307 720	337 859	342 332
Oktober	214 482	221 644	224 691	252 896	267 214	...
November	163 442	156 660	162 485	177 156	190 842	...
Dezember	135 619	130 741	139 759	170 153	159 949	...
Winterhalbjahr <sup>1)</sup>	773 434	879 646	849 364	934 845	1 025 698	1 053 644
Sommerhalbjahr <sup>2)</sup>	1 497 354	1 547 320	1 629 912	1 800 569	1 925 953	...
Jahr	2 308 391	2 415 306	2 494 119	2 780 479	2 955 133	...



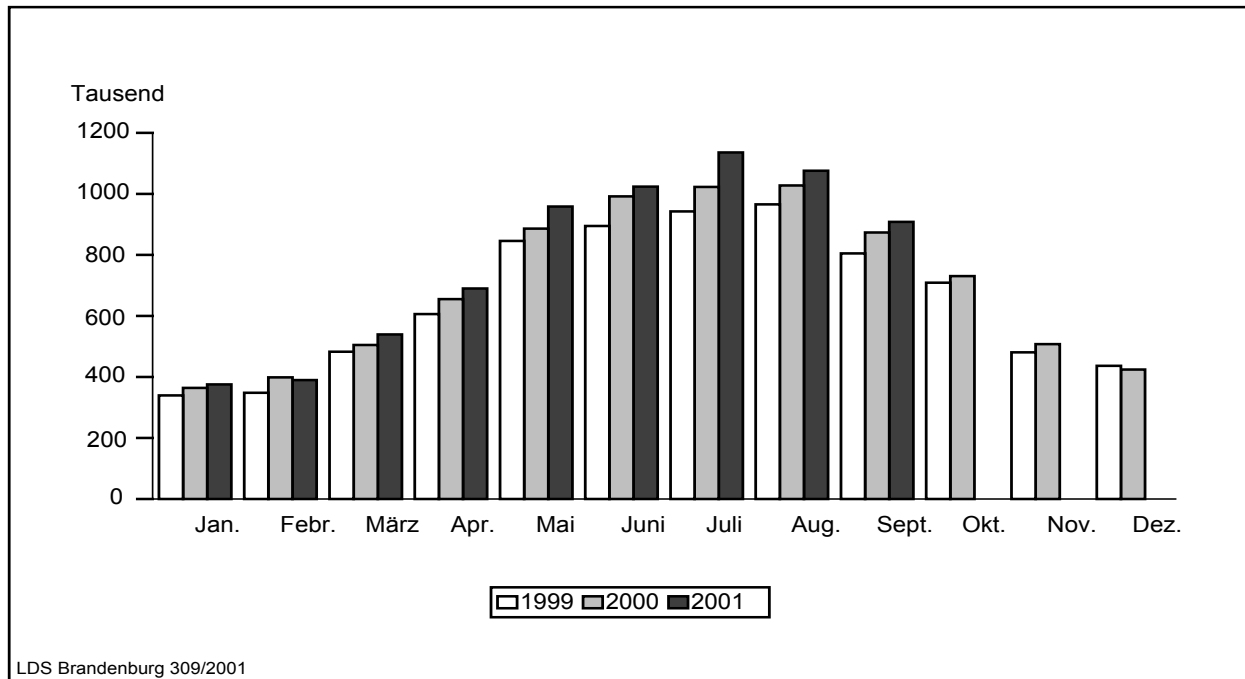
LDS Brandenburg 308/2001

1) November des vorhergehenden Jahres bis einschließlich April des jeweiligen Jahres

2) Mai bis einschließlich Oktober

## 2. Übernachtungen von Gästen in Beherbergungsstätten

Zeitraum	1996	1997	1998	1999	2000	2001
	Anzahl					
Januar	319 029	345 950	317 802	339 632	364 181	375 467
Februar	347 094	372 940	342 974	348 180	398 598	389 665
März	436 158	477 187	438 751	482 812	504 856	539 231
April	549 954	589 684	534 070	606 040	655 038	690 025
Mai	810 697	834 959	826 664	845 918	886 264	958 593
Juni	837 568	824 152	829 108	894 755	991 729	1 023 943
Juli	889 506	861 742	891 770	942 592	1 022 769	1 135 899
August	768 692	806 236	918 397	965 745	1 027 553	1 075 902
September	761 100	737 326	760 768	804 810	873 536	908 259
Oktober	654 337	654 621	650 316	709 021	730 434	...
November	493 179	442 612	453 828	480 736	507 680	...
Dezember	402 349	365 113	379 447	436 402	424 207	...
Winterhalbjahr <sup>1)</sup>	2 456 328	2 681 289	2 441 322	2 609 939	2 839 811	2 926 275
Sommerhalbjahr <sup>2)</sup>	4 721 900	4 719 036	4 877 023	5 162 841	5 532 285	...
Jahr	7 269 663	7 312 522	7 343 895	7 856 643	8 386 845	...



1) November des vorhergehenden Jahres bis einschließlich April des jeweiligen Jahres

2) Mai bis einschließlich Oktober



### 3. Auslastung der angebotenen Bettenkapazität in Beherbergungsstätten \*)

Zeitraum	1996	1997	1998	1999	2000	2001
	Prozent					
Januar	21,8	20,7	18,1	17,9	18,9	19,5
Februar	24,9	24,1	20,8	20,0	22,1	22,0
März	28,5	27,1	23,8	24,3	25,6	26,8
April	32,9	32,2	28,2	30,1	32,4	33,5
Mai	41,7	40,9	38,7	37,8	39,4	42,1
Juni	43,2	40,9	39,2	40,9	45,2	45,8
Juli	44,4	41,6	40,5	41,8	44,7	48,6
August	37,8	38,5	42,0	42,7	45,1	46,1
September	39,4	36,7	36,4	36,9	40,2	40,7
Oktober	34,2	32,6	31,2	32,7	33,9	...
November	28,5	24,5	23,7	24,7	25,8	...
Dezember	23,5	20,6	19,9	22,1	21,4	...
Winterhalbjahr <sup>1)</sup>	27,3	26,1	22,8	22,8	24,4	25,0
Sommerhalbjahr <sup>2)</sup>	40,1	38,6	38,1	38,9	41,5	...
Jahr	34,2	32,3	30,9	31,6	33,5	...

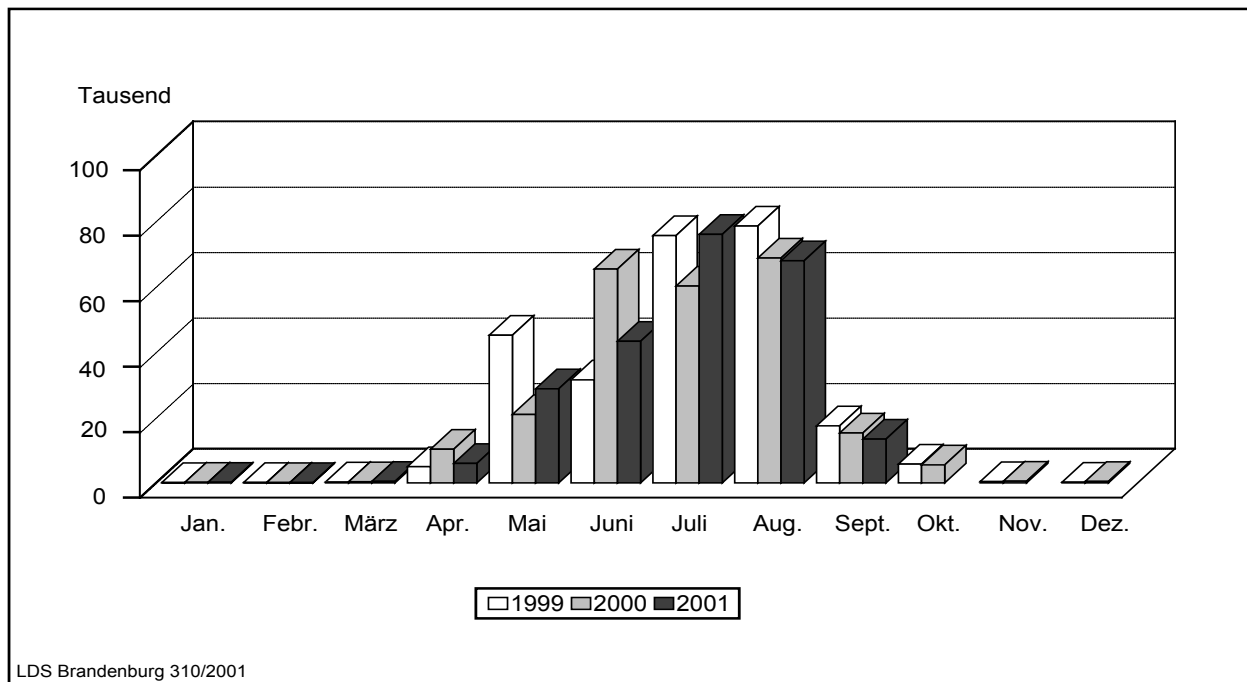
\*) Rechnerischer Wert (Übernachtungen/angebotene Bettentage) x 100

1) November des vorhergehenden Jahres bis einschließlich April des jeweiligen Jahres

2) Mai bis einschließlich Oktober

#### 4. Ankünfte von Gästen auf Campingplätzen mit Urlaubscamping <sup>\*)</sup>

Zeitraum	1996	1997	1998	1999	2000	2001
	Anzahl					
Januar	211	195	104	117	189	194
Februar	164	176	130	146	111	123
März	424	1 538	274	293	342	469
April	4 696	3 540	5 952	4 943	10 299	5 940
Mai	36 681	46 648	44 431	45 116	20 892	28 732
Juni	46 140	46 796	33 959	31 458	65 308	43 246
Juli	80 256	80 823	58 890	75 542	60 111	75 915
August	51 594	71 800	71 816	78 446	68 678	67 854
September	12 719	16 036	12 568	17 431	15 233	13 375
Oktober	4 856	4 490	3 522	5 737	5 496	...
November	264	315	159	394	516	...
Dezember	297	545	153	220	441	...
Winterhalbjahr <sup>1)</sup>	6 113	6 010	7 320	5 811	11 555	7 683
Sommerhalbjahr <sup>2)</sup>	232 246	266 593	225 186	253 730	235 718	...
Jahr	238 302	272 902	231 958	259 843	247 616	...



LDS Brandenburg 310/2001

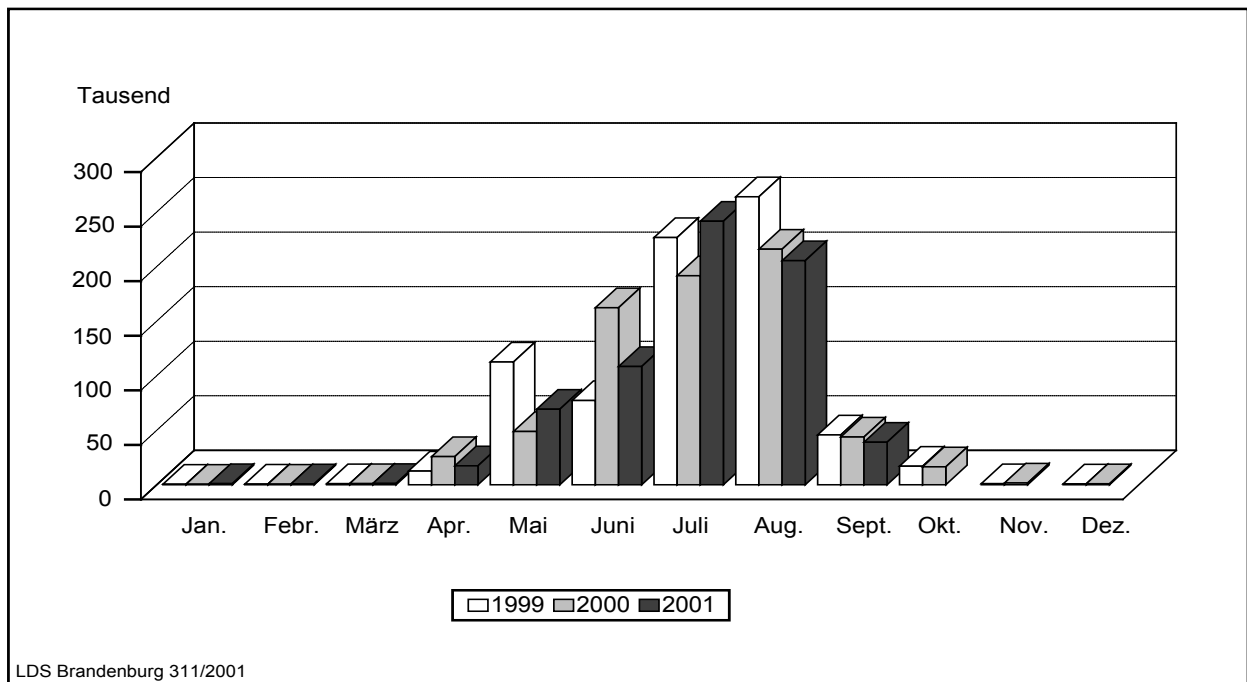
<sup>\*)</sup> Campingplatzbenutzung für höchstens zwei Monate vereinbart

1) November des vorhergehenden Jahres bis einschließlich April des jeweiligen Jahres

2) Mai bis einschließlich Oktober

### 5. Übernachtungen von Gästen auf Campingplätzen mit Urlaubscamping <sup>\*)</sup>

Zeitraum	1996	1997	1998	1999	2000	2001
	Anzahl					
Januar	1 109	785	1 068	492	474	1 045
Februar	1 666	1 092	1 061	622	588	815
März	2 026	4 586	855	970	1 054	1 217
April	13 882	8 732	15 582	12 575	25 824	17 393
Mai	97 548	115 678	108 055	112 458	48 800	69 234
Juni	148 011	122 544	83 047	77 205	162 232	108 329
Juli	316 314	282 084	184 717	226 550	191 539	241 457
August	153 877	237 865	242 707	263 876	215 852	205 342
September	35 724	44 162	34 353	45 673	43 783	38 999
Oktober	14 845	14 852	10 819	16 995	16 435	...
November	1 667	2 049	812	1 018	1 665	...
Dezember	1 485	1 786	869	750	944	...
Winterhalbjahr <sup>1)</sup>	23 635	18 347	22 401	16 340	29 708	23 079
Sommerhalbjahr <sup>2)</sup>	766 319	817 185	663 698	742 757	678 641	...
Jahr	788 154	836 215	683 945	759 184	709 190	...



LDS Brandenburg 311/2001

<sup>\*)</sup> Campingplatzbenutzung für höchstens zwei Monate vereinbart

1) November des vorhergehenden Jahres bis einschließlich April des jeweiligen Jahres

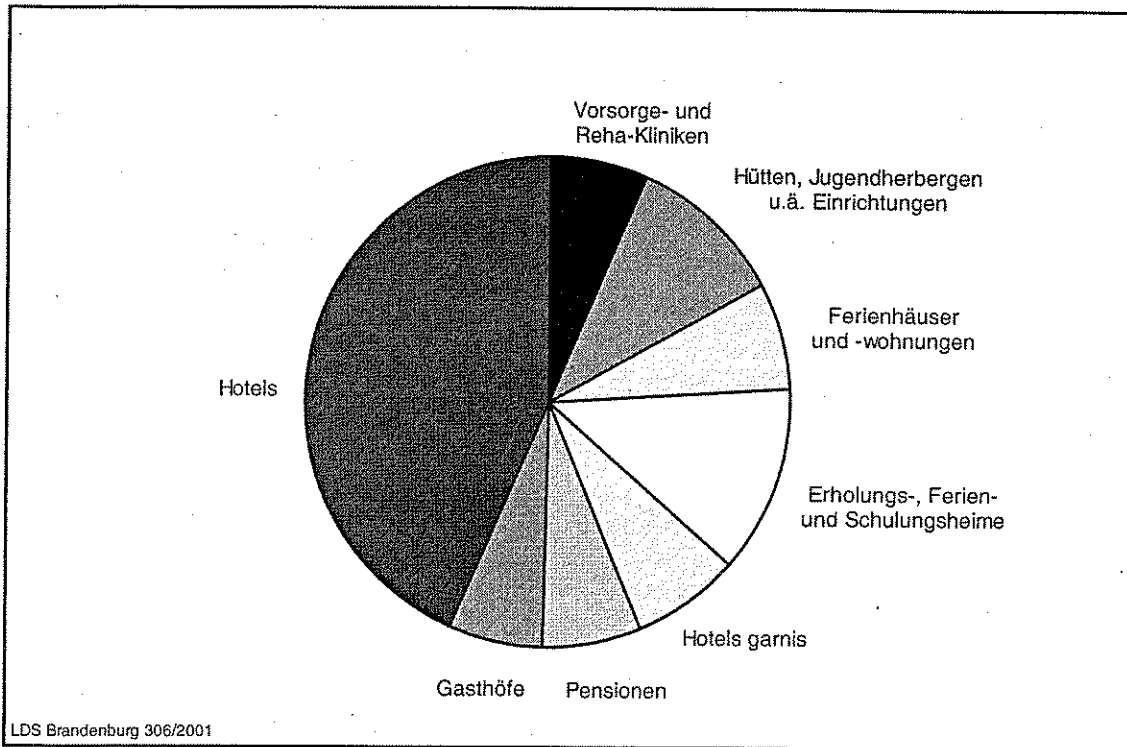
2) Mai bis einschließlich Oktober

## II. Weitere Ergebnistabellen

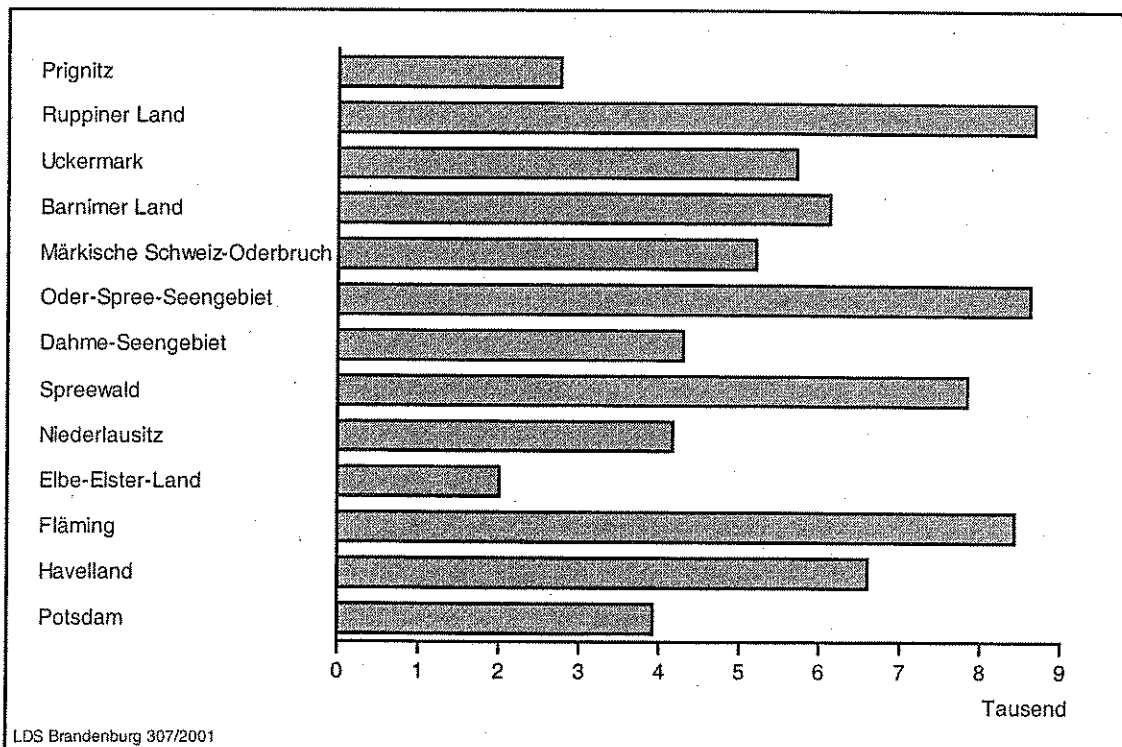
### 6. Beherbergungsarten am Ende des Monats nach Verwaltungsbezirken und Reisegebieten

Verwaltungsbezirk Reisegebiet	Beherbergungsstätten insgesamt	davon							
		Hotels	Gasthöfe	Pensionen	Hotels garnis	Erholungs-, Ferien- u. Schulungsheime	Ferienhäuser und -wohnungen	Hütten, Jugendherbergen u.ä. Einrichtungen	Vorsorge- und Reha-Kliniken
Anzahl am 30.09.2001									
Verwaltungsbezirk									
Kreisfreie Städte									
Brandenburg an der Havel	22	6	2	7	5	-	2	-	-
Cottbus	22	13	2	2	2	2	-	1	-
Frankfurt (Oder)	15	7	6	-	1	1	-	-	-
Potsdam	32	18	-	4	6	2	-	2	-
Landkreise									
Barnim	88	31	14	11	6	11	9	5	1
dar.: Eberswalde	4	2	-	1	1	-	-	-	-
Dahme-Spreewald	132	37	20	22	8	15	18	10	2
Elbe-Elster	64	19	13	11	3	7	5	4	2
Havelland	67	16	11	19	8	5	4	4	-
Märkisch-Oderland	100	35	11	12	10	10	6	11	5
Oberhavel	91	36	20	11	4	8	10	1	1
Oberspreewald-Lausitz	83	30	15	24	2	4	4	4	-
Oder-Spree	136	29	18	19	17	16	23	11	3
dar.: Eisenhüttenstadt	6	1	2	-	2	1	-	-	-
Ostprignitz-Ruppin	126	41	19	24	5	8	21	5	3
Potsdam-Mittelmark	141	58	21	16	11	11	16	4	4
Prignitz	57	22	13	10	3	3	-	5	1
Spree-Neiße	92	32	14	18	9	7	5	6	1
Teltow-Fläming	83	28	13	18	12	7	4	1	-
Uckermark	112	31	20	19	3	10	17	10	2
dar.: Schwedt	8	3	1	2	-	-	-	2	-
Land Brandenburg	1 463	489	232	247	115	127	144	84	25
Reisegebiet									
Prignitz	79	27	18	13	4	6	5	5	1
Ruppiner Land	195	72	34	32	8	13	26	6	4
Uckermark	112	31	20	19	3	10	17	10	2
Barnimer Land	88	31	14	11	6	11	9	5	1
Märkische Schweiz-Oderbruch	100	35	11	12	10	10	6	11	5
Oder-Spree-Seengebiet	143	36	20	17	18	17	21	11	3
Dahme-Seengebiet	71	23	10	9	7	9	7	5	1
Spreewald	172	51	31	41	10	13	16	8	2
Niederlausitz	94	38	14	18	4	6	6	8	-
Elbe-Elster-Land	64	19	13	11	3	7	5	4	2
Fläming	163	65	24	30	17	11	9	4	3
Havelland	150	43	23	30	19	12	17	5	1
Potsdam	32	18	-	4	6	2	-	2	-

7. Anteil der in den einzelnen Beherbergungsarten angebotenen Bettenkapazität an den angebotenen Betten/Schlafgelegenheiten aller Beherbergungsstätten im Land Brandenburg am Ende des Berichtsmonats



8. Bestand der in den Beherbergungsstätten des Landes Brandenburg angebotenen Bettenkapazität nach Reisegebieten am Ende des Berichtsmonats



### 9. Beherbergungsstätten, Gästebetten und Kapazitätsauslastung am Ende des Berichtsmonats nach Verwaltungsbezirken und Reisegebieten

Verwaltungsbezirk Reisegebiet	Beherbergungsstätten		Betten/Schlafgelegenheiten					Betten insgesamt je 1000 Einwohner	
	ins- gesamt	darunter	ins- gesamt	darunter angebotene			durchschnittliche Auslastung <sup>1)</sup>		
		geöffnete		Ist	Verän- derung zum Vor- jahres- stichtag	September			
						2001			seit Jahres- beginn
Anzahl am 30.09.2001				Prozent			Anzahl		
Verwaltungsbezirk									
Kreisfreie Städte									
Brandenburg an der Havel	22	20	807	767	- 11,6	33,0	25,8	10,4	
Cottbus	22	22	2 147	1 992	- 7,7	49,0	32,9	19,8	
Frankfurt (Oder)	15	15	1 041	958	- 8,0	31,7	27,1	14,4	
Potsdam	32	32	4 037	3 925	0,1	66,1	51,5	31,2	
Landkreise									
Barnim	88	85	6 312	6 122	2,3	38,4	37,7	37,1	
dar.: Eberswalde	4	4	234	230	-	29,8	23,8	5,2	
Dahme-Spreewald	132	129	7 568	6 525	1,8	41,8	38,5	47,6	
Elbe-Elster	64	64	2 030	2 003	8,3	31,8	32,3	15,5	
Havelland	67	61	2 602	2 145	0,2	33,0	29,5	17,6	
Märkisch-Oderland	100	98	5 273	5 204	2,2	45,5	40,7	28,0	
Oberhavel	91	86	4 002	3 728	- 4,4	37,5	30,1	20,8	
Oberspreewald-Lausitz	83	81	3 881	3 806	15,2	35,6	33,0	26,7	
Oder-Spree	136	134	7 968	7 796	4,0	31,2	30,8	40,6	
dar.: Eisenhüttenstadt	6	6	570	567	- 0,5	27,5	25,3	13,7	
Ostprignitz-Ruppin	126	122	5 882	5 708	7,3	33,8	36,5	52,1	
Potsdam-Mittelmark	141	140	8 608	8 256	3,4	45,6	39,8	41,0	
Prignitz	57	57	1 989	1 976	1,5	39,5	39,4	20,8	
Spree-Neiße	92	90	3 907	3 824	1,6	40,6	35,9	25,4	
Teltow-Fläming	83	83	3 958	3 858	0,1	47,1	40,2	24,8	
Uckermark	112	111	5 822	5 705	6,8	39,7	39,4	38,4	
dar.: Schwedt	8	8	346	346	12,0	26,2	34,4	8,7	
Land Brandenburg	1 463	1 430	77 834	74 298	2,7	40,7	37,0	29,9	
Reisegebiet									
Prignitz	79	79	2 819	2 756	- 0,3	37,2	37,5	23,5	
Ruppiner Land	195	186	9 054	8 656	3,0	35,6	33,9	32,2	
Uckermark	112	111	5 822	5 705	6,8	39,7	39,4	38,4	
Barnimer Land	88	85	6 312	6 122	2,3	38,4	37,7	37,1	
Märkische Schweiz-Oderbruch	100	98	5 273	5 204	2,2	45,5	40,7	28,0	
Oder-Spree-Seengebiet	143	141	8 865	8 610	2,6	31,3	30,5	33,5	
Dahme-Seengebiet	71	70	5 279	4 294	1,5	39,8	36,8	50,7	
Spreewald	172	168	8 123	7 833	3,8	48,3	39,9	35,4	
Niederlausitz	94	92	4 245	4 164	4,0	28,0	27,0	17,9	
Elbe-Elster-Land	64	64	2 030	2 003	8,3	31,8	32,3	15,5	
Fläming	163	162	8 788	8 428	0,1	48,4	40,9	29,2	
Havelland	150	142	7 187	6 598	2,6	37,3	33,5	24,4	
Potsdam	32	32	4 037	3 925	0,1	66,1	51,5	31,2	

1) Rechnerischer Wert (Übernachtungen/angebotene Bettentage) x 100

### 10. Beherbergungsarten am Ende des Berichtsmonats nach Größenklassen und Kapazitätsauslastung

Beherbergungsarten mit ... bis ... Gästebetten	Beherbergungsstätten		Betten/Schlafgelegenheiten					
	ins- gesamt	darunter	ins- gesamt	darunter angebotene				
		geöffnete		ist	Veränderung zum Vorjah- resstichtag	durchschnittliche Auslastung <sup>1)</sup>		
	Anzahl am 30.09.2001				Prozent			
							September 2001	seit Jahres- beginn
<b>Hotels</b>								
9 - 11	16	15	165	154	14,9		34,6	26,2
12 - 14	26	25	339	319	- 12,1		25,4	22,6
15 - 19	45	45	772	766	11,3		26,8	22,9
20 - 29	81	80	1 925	1 893	- 0,8		30,7	25,8
30 - 99	234	232	12 262	12 011	2,4		41,7	32,3
100 - 249	66	66	9 391	9 290	2,9		48,2	36,8
250 - 499	15	15	4 718	4 251	- 9,9		59,1	43,4
500 - 999	6	6	3 706	3 611	2,4		54,2	47,0
Zusammen	489	484	33 278	32 295	0,6		46,1	35,9
<b>Gasthöfe</b>								
9 - 11	50	48	503	483	2,8		25,5	21,7
12 - 14	44	44	565	561	3,9		29,9	25,1
15 - 19	50	49	843	827	- 7,2		30,3	26,8
20 - 29	48	48	1 117	1 107	4,4		27,6	23,3
30 - 99	40	39	1 665	1 605	3,3		21,9	20,0
Zusammen	232	228	4 693	4 583	1,5		26,1	22,9
<b>Pensionen</b>								
9 - 11	60	56	598	559	3,5		25,7	24,2
12 - 14	60	59	775	757	0,7		31,6	30,3
15 - 19	49	49	810	783	15,5		29,8	26,7
20 - 29	41	41	961	960	8,8		33,3	29,3
30 - 99	35	34	1 676	1 519	4,4		25,7	27,2
100 - 249	2	2	268	268	-		.	.
250 - 499	-	-	-	-	-		-	-
Zusammen	247	241	5 088	4 846	5,9		30,1	28,2
<b>Hotels garnis</b>								
9 - 11	11	11	117	116	22,1		36,5	30,3
12 - 14	7	7	90	87	- 5,4		27,7	29,3
15 - 19	18	18	298	285	10,0		31,9	25,2
20 - 29	30	29	716	694	- 1,4		33,3	29,1
30 - 99	35	35	1 873	1 845	11,4		40,0	32,3
100 - 249	12	12	1 846	1 843	-		43,7	36,8
250 - 499	2	2	633	633	-		.	.
Zusammen	115	114	5 573	5 503	4,2		36,7	31,1

1) Rechnerischer Wert (Übernachtungen/angebotene Bettentage) x 100

### Noch: 10. Beherbergungsarten am Ende des Monats nach Größenklassen und Kapazitätsauslastung

Beherbergungsarten mit ... bis ... Gästebetten	Beherbergungsstätten		Betten/Schlafgelegenheiten					
	ins- gesamt	darunter	ins- gesamt	darunter angebotene				
		geöffnete		ist	Veränderung zum Vorjah- resstichtag	durchschnittliche Auslastung <sup>1)</sup>		
	Anzahl am 30.09.2001			Prozent				
<b>Erholungs-, Ferien- und Schulungsheime</b>								
12 - 14	-	-	-	-	-	.	.	.
15 - 19	1	1	19	19	-	.	.	.
20 - 29	22	20	535	493	- 8,4	29,2	30,0	
30 - 99	79	78	4 192	4 084	4,6	28,8	35,0	
100 - 249	22	22	3 338	3 213	22,5	34,4	31,8	
250 - 499	1	1	282	282	- 58,2	.	.	
500 - 999	2	2	1 092	1 092	101,5	.	.	
<b>Zusammen</b>	<b>127</b>	<b>124</b>	<b>9 458</b>	<b>9 183</b>	<b>10,6</b>	<b>33,0</b>	<b>34,4</b>	
<b>Ferienhäuser und -wohnungen</b>								
9 - 11	10	10	103	103	66,1	16,7	27,5	
12 - 14	22	19	279	243	2,1	24,6	28,6	
15 - 19	22	20	361	316	- 16,2	18,9	21,7	
20 - 29	32	30	762	710	16,0	20,4	27,8	
30 - 99	48	48	2 417	2 334	- 2,4	25,0	36,9	
100 - 249	9	9	1 282	1 188	11,2	24,8	32,5	
250 - 499	-	-	-	-	-	-	-	
500 - 999	1	1	600	300	-	.	.	
<b>Zusammen</b>	<b>144</b>	<b>137</b>	<b>5 804</b>	<b>5 194</b>	<b>2,9</b>	<b>25,0</b>	<b>33,7</b>	
<b>Hütten, Jugendherbergen u. ä. Einrichtungen</b>								
12 - 14	-	-	-	-	-	-	-	
15 - 19	4	3	65	49	44,1	12,2	17,9	
20 - 29	13	12	319	299	7,2	18,4	22,2	
30 - 99	48	46	2 728	2 567	4,7	23,2	26,7	
100 - 249	14	12	2 089	1 687	- 6,7	31,3	36,2	
250 - 499	2	2	922	922	-	.	.	
500 - 999	2	2	1 781	1 189	0,3	.	.	
1000 und mehr	1	1	1 232	1 232	-	34,2	34,7	
<b>Zusammen</b>	<b>84</b>	<b>78</b>	<b>9 136</b>	<b>7 945</b>	<b>0,2</b>	<b>27,4</b>	<b>32,5</b>	

1) Rechnerischer Wert (Übernachtungen/angebotene Bettentage) x 100



**Noch: 10. Beherbergungsarten am Ende des Monats nach Größenklassen und Kapazitätsauslastung**

Beherbergungsarten mit ... bis ... Gästebetten	Beherbergungsstätten		Betten/Schlafgelegenheiten				
	ins- gesamt	darunter	ins- gesamt	darunter angebotene			
		geöffnete		ist	Veränderung zum Vorjah- resstichtag	durchschnittliche Auslastung <sup>1)</sup>	
	Anzahl am 30.09.2001			Prozent			
Vorsorge- und Reha-Kliniken							
20 - 29	-	-	-	-	-	-	-
30 - 99	6	5	354	304	28,8	52,9	57,8
100 - 249	17	17	3 478	3 473	0,6	89,9	87,6
250 - 499	1	1	282	282	-	.	.
500 - 999	1	1	690	690	4,7	.	.
Zusammen	25	24	4 804	4 749	2,6	88,0	86,8
Beherbergungsarten insgesamt							
9 - 11	147	140	1 486	1 415	8,8	26,8	24,2
12 - 14	159	154	2 048	1 967	- 1,6	29,1	27,1
15 - 19	189	185	3 168	3 045	3,4	27,9	24,9
20 - 29	267	260	6 335	6 156	2,9	28,9	26,6
30 - 99	525	517	27 167	26 269	3,5	34,3	31,7
100 - 249	142	140	21 692	20 962	4,4	49,9	44,7
250 - 499	21	21	6 837	6 370	- 11,9	51,8	41,2
500 - 999	12	12	7 869	6 882	10,7	49,4	49,1
1000 und mehr	1	1	1 232	1 232	-	34,2	34,7
Insgesamt	1 463	1 430	77 834	74 298	2,7	40,7	37,0

1) Rechnerischer Wert (Übernachtungen/angebotene Bettentage) x 100

### 11. Ankünfte der Gäste in Beherbergungsstätten im September 2001 nach Verwaltungsbezirken und Reisegebieten sowie nach zusammengefassten Gästegruppen

Verwaltungsbezirk Reisegebiet	Ankünfte insgesamt		davon Gäste aus			
	Ist	Veränderung z. Vorjahresmon.	der BRD		dem Ausland	
			Ist	Veränderung z. Vorjahresmon.	Ist	Veränderung z. Vorjahresmon.
	Anzahl	Prozent	Anzahl	Prozent	Anzahl	Prozent
	Verwaltungsbezirk					
Kreisfreie Städte						
Brandenburg an der Havel	3 611	- 0,6	3 283	9,4	328	- 47,9
Cottbus	14 189	6,7	12 451	- 1,7	1 738	171,6
Frankfurt (Oder)	5 116	- 0,3	4 208	- 2,5	908	11,5
Potsdam	35 398	4,9	33 567	11,8	1 831	- 50,8
Landkreise						
Barnim	21 253	- 17,3	19 134	- 14,8	2 119	- 34,4
dar.: Eberswalde	564	- 4,7	511	- 11,4	53	253,3
Dahme-Spreewald	34 700	- 2,3	31 596	- 2,0	3 104	- 5,8
Elbe-Elster	5 221	- 1,0	4 948	- 3,2	273	70,6
Havelland	8 795	1,6	8 317	- 0,6	478	62,6
Märkisch-Oderland	21 636	8,5	19 159	9,4	2 477	2,3
Oberhavel	20 430	4,9	17 511	- 1,1	2 919	64,2
Oberspreewald-Lausitz	16 301	- 2,9	15 482	- 4,5	819	44,7
Oder-Spree	24 130	2,1	23 429	2,4	701	- 8,6
dar.: Eisenhüttenstadt	1 319	1,6	1 190	3,3	129	- 11,6
Ostprignitz-Ruppin	20 129	- 2,4	19 497	- 2,9	632	13,1
Potsdam-Mittelmark	39 473	10,8	37 135	12,4	2 338	- 10,2
Prignitz	6 482	- 14,6	6 371	- 13,8	111	- 44,5
Spree-Neiße	17 060	- 8,9	16 634	- 9,9	426	63,2
Teltow-Fläming	25 236	15,8	20 713	15,1	4 523	19,2
Uckermark	23 172	2,2	22 632	1,9	540	14,9
dar.: Schwedt	1 418	- 7,8	1 323	- 6,6	95	- 22,1
Land Brandenburg	342 332	1,3	316 067	1,4	26 265	0,2
	Reisegebiet					
Prignitz	9 390	- 9,5	9 152	- 8,7	238	- 32,2
Ruppiner Land	37 651	0,9	34 227	- 2,6	3 424	56,6
Uckermark	23 172	2,2	22 632	1,9	540	14,9
Barnimer Land	21 253	- 17,3	19 134	- 14,8	2 119	- 34,4
Märkische Schweiz-Oderbruch	21 636	8,5	19 159	9,4	2 477	2,3
Oder-Spree-Seengebiet	28 670	1,0	27 071	1,0	1 599	1,1
Dahme-Seengebiet	24 214	- 4,3	21 372	- 3,5	2 842	- 10,0
Spreewald	44 576	- 1,6	42 196	- 4,6	2 380	125,6
Niederlausitz	14 036	- 0,9	13 161	- 3,3	875	59,4
Elbe-Elster-Land	5 221	- 1,0	4 948	- 3,2	273	70,6
Fläming	49 138	11,2	42 792	12,5	6 346	3,3
Havelland	27 977	9,5	26 656	9,4	1 321	11,9
Potsdam	35 398	4,6	33 567	11,8	1 831	- 50,8

## 12. Ankünfte der Gäste in Beherbergungsstätten von Januar bis September 2001 nach Verwaltungsbezirken und Reisegebieten sowie nach zusammengefassten Gästegruppen

Verwaltungsbezirk Reisegebiet	Ankünfte insgesamt		davon Gäste aus			
			der BRD		dem Ausland	
	Ist	Veränderung z. Vorjahreszeitr.	Ist	Veränderung z. Vorjahreszeitr.	Ist	Veränderung z. Vorjahreszeitr.
	Anzahl	Prozent	Anzahl	Prozent	Anzahl	Prozent
	Verwaltungsbezirk					
Kreisfreie Städte						
Brandenburg an der Havel	25 478	14,5	23 149	17,6	2 329	- 9,5
Cottbus	88 392	8,7	81 587	5,5	6 805	71,4
Frankfurt (Oder)	38 249	- 3,7	33 207	- 3,2	5 042	- 6,9
Potsdam	248 487	23,4	232 927	30,8	15 560	- 33,3
Landkreise						
Barnim	158 344	- 5,3	147 049	- 5,8	11 295	0,7
dar.: Eberswalde	4 628	1,9	4 381	2,3	247	- 3,9
Dahme-Spreewald	254 462	2,4	233 143	0,9	21 319	22,0
Elbe-Elster	39 408	- 2,2	38 196	- 2,9	1 212	29,5
Havelland	69 656	6,2	66 978	5,5	2 678	27,5
Märkisch-Oderland	153 728	- 0,8	138 995	- 0,9	14 733	0,1
Oberhavel	139 298	4,3	127 050	3,8	12 248	9,5
Oberspreewald-Lausitz	110 660	0,5	105 384	- 0,6	5 276	26,8
Oder-Spree	180 585	1,3	173 611	1,4	6 974	- 0,6
dar.: Eisenhüttenstadt	11 833	- 8,2	10 712	- 9,7	1 121	9,9
Ostprignitz-Ruppin	149 157	0,1	143 812	- 0,1	5 345	6,5
Potsdam-Mittelmark	283 502	11,8	265 153	14,3	18 349	- 14,7
Prignitz	54 963	2,4	53 681	3,1	1 282	- 21,0
Spree-Neiße	123 940	0,2	121 306	- 0,1	2 634	19,8
Teltow-Fläming	196 886	23,0	157 935	21,8	38 951	28,5
Uckermark	164 322	6,7	158 981	6,1	5 341	30,6
dar.: Schwedt	10 832	- 3,3	9 950	- 4,9	882	18,9
Land Brandenburg	2 479 517	6,1	2 302 144	6,2	177 373	5,1
	Reisegebiet					
Prignitz	78 596	4,6	76 365	5,9	2 231	- 27,8
Ruppiner Land	264 822	1,4	248 178	0,7	16 644	12,9
Uckermark	164 322	6,7	158 981	6,1	5 341	30,6
Barnimer Land	158 344	- 5,3	147 049	- 5,8	11 295	0,7
Märkische Schweiz-Oderbruch	153 728	- 0,8	138 995	- 0,9	14 733	0,1
Oder-Spree-Seengebiet	215 729	0,2	203 744	0,5	11 985	- 3,5
Dahme-Seengebiet	184 270	1,2	165 235	- 0,5	19 035	18,0
Spreewald	297 108	6,6	285 114	5,2	11 994	59,2
Niederlausitz	99 181	- 6,1	94 145	- 7,2	5 036	21,3
Elbe-Elster-Land	39 408	- 2,2	38 196	- 2,9	1 212	29,5
Fläming	365 594	14,7	311 473	15,5	54 121	10,3
Havelland	209 928	14,9	201 742	15,1	8 186	10,1
Potsdam	248 487	23,4	232 927	30,8	15 560	- 33,3

### 13. Übernachtungen der Gäste in Beherbergungsstätten im September 2001 nach Verwaltungsbezirken und Reisegebieten sowie nach zusammengefassten Gästegruppen

Verwaltungsbezirk Reisegebiet	Übernachtungen insgesamt		davon Gäste aus			
	Ist	Veränderung z. Vorjahresmon.	der BRD		dem Ausland	
			Ist	Veränderung z. Vorjahresmon.	Ist	Veränderung z. Vorjahresmon.
	Anzahl	Prozent	Anzahl	Prozent	Anzahl	Prozent
	Verwaltungsbezirk					
Kreisfreie Städte						
Brandenburg an der Havel	7 587	10,4	6 626	12,8	961	- 3,4
Cottbus	29 300	7,6	25 678	- 1,2	3 622	192,8
Frankfurt (Oder)	9 103	- 7,6	7 595	- 9,7	1 508	4,4
Potsdam	77 801	14,9	72 938	20,9	4 863	- 34,1
Landkreise						
Barnim	70 513	- 10,4	66 972	- 7,8	3 541	- 41,5
dar.: Eberswalde	2 054	17,4	1 926	12,1	128	312,9
Dahme-Spreewald	84 727	0,4	79 315	1,7	5 412	- 15,5
Elbe-Elster	19 121	0,2	18 265	- 1,8	856	82,5
Havelland	21 242	9,8	20 123	7,4	1 119	82,8
Märkisch-Oderland	70 792	13,3	65 858	16,0	4 934	- 13,5
Oberhavel	41 993	8,6	36 266	2,5	5 727	73,9
Oberspreewald-Lausitz	40 654	1,8	37 976	- 1,8	2 678	116,3
Oder-Spree	72 951	2,3	70 871	3,1	2 080	- 19,6
dar.: Eisenhüttenstadt	4 685	- 5,3	4 145	- 9,7	540	52,1
Ostprignitz-Ruppin	57 382	- 7,3	56 272	- 7,8	1 110	23,9
Potsdam-Mittelmark	112 835	13,7	106 514	14,1	6 321	7,0
Prignitz	23 424	- 3,2	23 164	- 3,1	260	- 5,8
Spree-Neiße	46 598	- 2,7	45 699	- 3,3	899	45,5
Teltow-Fläming	54 828	21,0	45 093	19,2	9 735	29,7
Uckermark	67 408	- 2,8	66 300	- 3,1	1 108	12,7
dar.: Schwedt	2 718	- 16,6	2 525	- 14,2	193	- 39,3
Land Brandenburg	908 259	4,0	851 525	3,9	56 734	5,8
	Reisegebiet					
Prignitz	30 761	- 0,1	30 261	0,2	500	- 15,7
Ruppiner Land	92 038	- 2,1	85 441	- 5,2	6 597	70,4
Uckermark	67 408	- 2,8	66 300	- 3,1	1 108	12,7
Barnimer Land	70 513	- 10,4	66 972	- 7,8	3 541	- 41,5
Märkische Schweiz-Oderbruch	70 792	13,3	65 858	16,0	4 934	- 13,5
Oder-Spree-Seengebiet	80 846	1,1	77 328	1,9	3 518	- 12,7
Dahme-Seengebiet	54 608	2,0	49 748	5,0	4 860	- 21,1
Spreewald	112 930	- 1,8	107 869	- 4,4	5 061	137,2
Niederlausitz	34 949	9,0	32 189	4,3	2 760	129,6
Elbe-Elster-Land	19 121	0,2	18 265	- 1,8	856	82,5
Fläming	122 616	14,9	109 641	15,4	12 975	10,7
Havelland	73 876	15,3	68 715	13,1	5 161	56,7
Potsdam	77 801	14,9	72 938	20,9	4 863	- 34,1

**14. Übernachtungen der Gäste in Beherbergungsstätten von Januar bis September 2001 nach Verwaltungsbezirken und Reisegebieten sowie nach zusammengefassten Gästegruppen**

Verwaltungsbezirk Reisegebiet	Übernachtungen insgesamt		davon Gäste aus			
	Ist	Veränderung z. Vorjahreszeitr.	der BRD		dem Ausland	
			Ist	Veränderung z. Vorjahreszeitr.	Ist	Veränderung z. Vorjahreszeitr.
	Anzahl	Prozent	Anzahl	Prozent	Anzahl	Prozent
Verwaltungsbezirk						
Kreisfreie Städte						
Brandenburg an der Havel	54 742	19,5	47 622	18,8	7 120	24,3
Cottbus	178 867	5,6	165 001	2,6	13 866	63,8
Frankfurt (Oder)	70 965	- 5,1	61 386	- 5,4	9 579	- 3,4
Potsdam	544 509	25,5	507 936	32,6	36 573	- 28,2
Landkreise						
Barnim	593 214	- 1,3	564 538	- 1,9	28 676	12,7
dar.: Eberswalde	14 983	11,0	14 341	13,7	642	- 27,5
Dahme-Spreewald	683 303	- 0,4	643 390	- 0,7	39 913	3,9
Elbe-Elster	164 362	0,8	160 297	- 0,1	4 065	52,0
Havelland	175 915	- 0,7	170 028	- 1,1	5 887	10,6
Märkisch-Oderland	558 710	2,2	523 539	2,7	35 171	- 4,6
Oberhavel	300 837	2,0	277 948	1,8	22 889	4,0
Oberspreewald-Lausitz	288 747	3,3	276 986	1,8	11 761	58,5
Oder-Spree	597 132	4,6	575 250	5,1	21 882	- 7,6
dar.: Eisenhüttenstadt	38 839	- 5,7	34 949	- 7,7	3 890	17,9
Ostprignitz-Ruppin	511 920	- 0,3	499 878	- 1,1	12 042	46,9
Potsdam-Mittelmark	861 564	8,4	802 636	8,7	58 928	5,2
Prignitz	197 995	4,7	195 159	5,8	2 836	- 40,3
Spree-Neiße	343 579	3,7	338 243	3,5	5 336	14,3
Teltow-Fläming	410 746	19,7	332 093	18,4	78 653	25,7
Uckermark	559 877	10,0	539 772	8,1	20 105	103,3
dar.: Schwedt	32 497	31,0	26 391	16,2	6 106	193,8
Land Brandenburg	7 096 984	5,5	6 681 702	5,4	415 282	8,4
Reisegebiet						
Prignitz	261 039	7,7	256 552	8,9	4 487	- 33,3
Ruppiner Land	749 713	- 0,8	716 433	- 1,5	33 280	17,9
Uckermark	559 877	10,0	539 772	8,1	20 105	103,3
Barnimer Land	593 214	- 1,3	564 538	- 1,9	28 676	12,7
Märkische Schweiz-Oderbruch	558 710	2,2	523 539	2,7	35 171	- 4,6
Oder-Spree-Seengebiet	660 082	3,5	628 734	4,0	31 348	- 6,6
Dahme-Seengebiet	459 131	- 1,2	424 615	- 1,1	34 516	- 2,5
Spreewald	771 094	4,4	746 548	3,2	24 546	55,2
Niederlausitz	272 286	0,6	260 359	- 1,0	11 927	52,8
Elbe-Elster-Land	164 362	0,8	160 297	- 0,1	4 065	52,0
Fläming	911 843	10,4	799 430	10,1	112 413	12,9
Havelland	591 124	10,5	552 949	9,6	38 175	26,8
Potsdam	544 509	25,5	507 936	32,6	36 573	- 28,2

### 15. Durchschnittliche Aufenthaltsdauer der Gäste in Beherbergungsstätten im Berichtsmonat und seit Jahresbeginn nach Verwaltungsbezirken und Reisegebieten

Verwaltungsbezirk Reisegebiet	Durchschnittliche Aufenthaltsdauer der Gäste insgesamt <sup>1)</sup>		davon Gäste aus			
	September 2001	seit Jahresbeginn	der BRD		dem Ausland	
			September 2001	seit Jahresbeginn	September 2001	seit Jahresbeginn
Tage						
Verwaltungsbezirk						
Kreisfreie Städte						
Brandenburg an der Havel	2,1	2,1	2,0	2,1	2,9	3,1
Cottbus	2,1	2,0	2,1	2,0	2,1	2,0
Frankfurt (Oder)	1,8	1,9	1,8	1,8	1,7	1,9
Potsdam	2,2	2,2	2,2	2,2	2,7	2,4
Landkreise						
Barnim	3,3	3,7	3,5	3,8	1,7	2,5
dar.: Eberswalde	3,6	3,2	3,8	3,3	2,4	2,6
Dahme-Spreewald	2,4	2,7	2,5	2,8	1,7	1,9
Elbe-Elster	3,7	4,2	3,7	4,2	3,1	3,4
Havelland	2,4	2,5	2,4	2,5	2,3	2,2
Märkisch-Oderland	3,3	3,6	3,4	3,8	2,0	2,4
Oberhavel	2,1	2,2	2,1	2,2	2,0	1,9
Oberspreewald-Lausitz	2,5	2,6	2,5	2,6	3,3	2,2
Oder-Spree	3,0	3,3	3,0	3,3	3,0	3,1
dar.: Eisenhüttenstadt	3,6	3,3	3,5	3,3	4,2	3,5
Ostprignitz-Ruppin	2,9	3,4	2,9	3,5	1,8	2,3
Potsdam-Mittelmark	2,9	3,0	2,9	3,0	2,7	3,2
Prignitz	3,6	3,6	3,6	3,6	2,3	2,2
Spree-Neiße	2,7	2,8	2,7	2,8	2,1	2,0
Teltow-Fläming	2,2	2,1	2,2	2,1	2,2	2,0
Uckermark	2,9	3,4	2,9	3,4	2,1	3,8
dar.: Schwedt	1,9	3,0	1,9	2,7	2,0	6,9
Land Brandenburg	2,7	2,9	2,7	2,9	2,2	2,3
Reisegebiet						
Prignitz	3,3	3,3	3,3	3,4	2,1	2,0
Ruppiner Land	2,4	2,8	2,5	2,9	1,9	2,0
Uckermark	2,9	3,4	2,9	3,4	2,1	3,8
Barnimer Land	3,3	3,7	3,5	3,8	1,7	2,5
Märkische Schweiz-Oderbruch	3,3	3,6	3,4	3,8	2,0	2,4
Oder-Spree-Seengebiet	2,8	3,1	2,9	3,1	2,2	2,6
Dahme-Seengebiet	2,3	2,5	2,3	2,6	1,7	1,8
Spreewald	2,5	2,6	2,6	2,6	2,1	2,0
Niederlausitz	2,5	2,7	2,4	2,8	3,2	2,4
Elbe-Elster-Land	3,7	4,2	3,7	4,2	3,1	3,4
Fläming	2,5	2,5	2,6	2,6	2,0	2,1
Havelland	2,6	2,8	2,6	2,7	3,9	4,7
Potsdam	2,2	2,2	2,2	2,2	2,7	2,4

1) Rechnerischer Wert (Übernachtungen/Ankünfte)

**16. Ankünfte, Übernachtungen und durchschnittliche Aufenthaltsdauer der Gäste in Beherbergungsstätten im September 2001 nach Betriebsarten und zusammengefassten Gästegruppen**

<u>Betriebsart</u> Ständiger Wohnsitz der Gäste	Ankünfte		Übernachtungen		Durchschnittliche Aufenthaltsdauer insgesamt <sup>1)</sup>
	Ist	Veränderung z. Vorjahresmon.	Ist	Veränderung z. Vorjahresmon.	
	Anzahl	Prozent	Anzahl	Prozent	Tage
Hotels	209 274	1,8	446 290	8,7	2,1
Bundesrepublik Deutschland	188 510	1,5	404 650	8,1	2,1
Ausland	20 764	4,1	41 640	14,7	2,0
Gasthöfe	16 333	1,3	35 922	- 2,3	2,2
Bundesrepublik Deutschland	15 931	1,3	34 926	- 1,0	2,2
Ausland	402	2,3	996	- 32,8	2,5
Pensionen	18 095	0,9	43 706	0,2	2,4
Bundesrepublik Deutschland	17 610	1,6	42 226	0,7	2,4
Ausland	485	- 20,8	1 480	- 12,7	3,1
Hotels garnis	26 671	5,4	60 463	0,8	2,3
Bundesrepublik Deutschland	23 170	9,5	52 352	5,1	2,3
Ausland	3 501	- 15,6	8 111	- 20,3	2,3
Zusammen Hotellerie	270 373	2,0	586 381	6,4	2,2
Bundesrepublik Deutschland	245 221	2,2	534 154	6,5	2,2
Ausland	25 152	0,2	52 227	5,1	2,1
Erholungs-, Ferien- und Schulungsheime	31 745	3,1	90 321	1,6	2,8
Bundesrepublik Deutschland	31 197	2,3	88 384	1,0	2,8
Ausland	548	89,0	1 937	36,6	3,5
Ferienhäuser und -wohnungen	10 119	0,7	38 916	- 0,7	3,8
Bundesrepublik Deutschland	10 003	0,7	38 539	- 0,7	3,9
Ausland	116	- 1,7	377	7,4	3,3
Hütten, Jugendherbergen u. ä.	24 682	- 8,2	67 237	- 9,8	2,7
Bundesrepublik Deutschland	24 244	- 7,4	65 363	- 9,7	2,7
Ausland	438	- 36,7	1 874	- 13,0	4,3
Zusammen Sonst. Beherberg.	66 546	- 1,7	196 474	- 3,0	3,0
Bundesrepublik Deutschland	65 444	- 1,8	192 286	- 3,2	2,9
Ausland	1 102	0,2	4 188	6,7	3,8
Vorsorge- und Reha-Kliniken	5 413	5,8	125 404	4,6	23,2
Bundesrepublik Deutschland	5 402	5,5	125 085	4,4	23,2
Ausland	11	x	319	x	29,0
Betriebe insgesamt	342 332	1,3	908 259	4,0	2,7
Bundesrepublik Deutschland	316 067	1,4	851 525	3,9	2,7
Ausland	26 265	0,2	56 734	5,8	2,2

1) Rechnerischer Wert (Übernachtungen/Ankünfte)

**17. Ankünfte, Übernachtungen und durchschnittliche Aufenthaltsdauer der Gäste in Beherbergungsstätten von Januar bis September 2001 nach Betriebsarten und zusammengefassten Gästegruppen**

<u>Betriebsart</u> Ständiger Wohnsitz der Gäste	Ankünfte		Übernachtungen		Durchschnittliche Aufenthaltsdauer insgesamt <sup>1)</sup>
	Ist	Veränderung z. Vorjahreszeitr.	Ist	Veränderung z. Vorjahreszeitr.	
	Anzahl	Prozent	Anzahl	Prozent	Tage
Hotels	1 457 588	10,2	3 082 951	11,6	2,1
Bundesrepublik Deutschland	1 325 752	10,7	2 811 069	11,9	2,1
Ausland	131 836	6,0	271 882	7,9	2,1
Gasthöfe	115 888	- 0,6	264 892	- 2,1	2,3
Bundesrepublik Deutschland	112 541	0,0	255 981	- 0,2	2,3
Ausland	3 347	- 17,5	8 911	- 36,7	2,7
Pensionen	138 737	5,8	348 964	2,1	2,5
Bundesrepublik Deutschland	134 093	5,2	334 660	1,5	2,5
Ausland	4 644	27,2	14 304	20,1	3,1
Hotels garnis	197 275	- 1,2	450 080	- 4,9	2,3
Bundesrepublik Deutschland	169 436	- 1,3	377 814	- 6,2	2,2
Ausland	27 839	- 0,3	72 266	2,9	2,6
Zusammen Hotellerie	1 909 488	7,9	4 146 887	7,7	2,2
Bundesrepublik Deutschland	1 741 822	8,2	3 779 524	8,0	2,2
Ausland	167 666	4,8	367 363	5,5	2,2
Erholungs-, Ferien- und Schulungsheime	237 868	1,7	766 511	3,4	3,2
Bundesrepublik Deutschland	234 454	1,5	749 147	2,9	3,2
Ausland	3 414	16,5	17 364	27,6	5,1
Ferienhäuser und -wohnungen	81 082	2,2	401 502	7,9	5,0
Bundesrepublik Deutschland	80 086	2,1	396 671	7,8	5,0
Ausland	996	3,1	4 831	14,2	4,9
Hütten, Jugendherbergen u. ä.	202 227	- 3,0	670 510	- 5,6	3,3
Bundesrepublik Deutschland	197 089	- 3,2	649 160	- 6,3	3,3
Ausland	5 138	4,1	21 350	25,6	4,2
Zusammen Sonst. Beherberg.	521 177	- 0,1	1 838 523	0,8	3,5
Bundesrepublik Deutschland	511 629	- 0,3	1 794 978	0,3	3,5
Ausland	9 548	8,1	43 545	25,0	4,6
Vorsorge- und Reha-Kliniken	48 852	6,8	1 111 574	5,7	22,8
Bundesrepublik Deutschland	48 693	6,5	1 107 200	5,3	22,7
Ausland	159	x	4 374	x	27,5
Betriebe insgesamt	2 479 517	6,1	7 096 984	5,5	2,9
Bundesrepublik Deutschland	2 302 144	6,2	6 681 702	5,4	2,9
Ausland	177 373	5,1	415 282	8,4	2,3

1) Rechnerischer Wert (Übernachtungen/Ankünfte)



**18. Ankünfte, Übernachtungen und durchschnittliche Aufenthaltsdauer der Gäste in Beherbergungsstätten im September 2001 nach Herkunftsländern**

Herkunftsland (ständiger Wohnsitz)	Ankünfte		Übernachtungen			Durchschnittliche Aufenthaltsdauer <sup>2)</sup>
	Ist	Veränderung z. Vorjahresmon.	Ist	Veränderung z. Vorjahresmon.	Anteil <sup>1)</sup>	
	Anzahl	Prozent	Anzahl	Prozent	Tage	
Insgesamt	342 332	1,3	908 259	4,0	100	2,7
BRD	316 067	1,4	851 525	3,9	93,8	2,7
Ausland	26 265	0,2	56 734	5,8	6,2	2,2
Europa	19 778	1,0	42 813	6,5	75,5	2,2
Baltische Staaten	490	84,2	986	87,1	1,7	2,0
Belgien	455	- 23,9	948	- 23,5	1,7	2,1
Dänemark	1 549	9,5	2 731	14,3	4,8	1,8
Finnland	211	9,9	325	- 12,4	0,6	1,5
Frankreich	928	- 5,2	1 829	- 12,1	3,2	2,0
Griechenland	49	- 60,2	97	- 64,3	0,2	2,0
Vereinigtes Königreich	1 010	- 17,6	2 088	- 27,9	3,7	2,1
Republik Irland	40	8,1	163	53,8	0,3	4,1
Island	11	- 50,0	20	- 35,5	0,0	1,8
Italien	605	- 24,3	2 045	28,2	3,6	3,4
Luxemburg	44	15,8	82	- 37,4	0,1	1,9
Niederlande	3 266	23,1	7 573	48,4	13,3	2,3
Norwegen	2 912	9,0	4 227	37,8	7,5	1,5
Österreich	868	- 56,0	2 932	- 42,2	5,2	3,4
Polen	1 830	- 2,1	4 380	- 20,1	7,7	2,4
Portugal	49	- 78,7	101	- 81,6	0,2	2,1
Russland	1 139	53,5	2 879	56,2	5,1	2,5
Schweden	1 595	5,7	2 290	- 7,4	4,0	1,4
Schweiz	1 053	63,5	2 286	80,0	4,0	2,2
Spanien	239	- 31,9	604	- 6,4	1,1	2,5
Tschechische Republik	387	- 32,6	778	- 55,2	1,4	2,0
Türkei	72	46,9	485	232,2	0,9	6,7
Ungarn	97	- 50,8	371	- 7,9	0,7	3,8
sonstige europäische Länder	879	106,8	2 593	237,2	4,6	2,9

1) Bei Übernachtungen von Gästen aus der Bundesrepublik Deutschland und dem Ausland insgesamt: Anteil an allen Übernachtungen; sonst: Anteil an den Übernachtungen des Auslands insgesamt

2) Rechnerischer Wert (Übernachtungen/Ankünfte)

**Noch: 18. Ankünfte, Übernachtungen und durchschnittliche Aufenthaltsdauer der Gäste in Beherbergungsstätten im September 2001 nach Herkunftsländern**

Herkunftsland (ständiger Wohnsitz)	Ankünfte		Übernachtungen			Durchschnittliche Aufenthaltsdauer <sup>2)</sup>
	Ist	Veränderung z. Vorjahresmon.	Ist	Veränderung z. Vorjahresmon.	Anteil <sup>1)</sup>	
	Anzahl	Prozent	Anzahl	Prozent	Tage	
Afrika	126	20,0	289	- 27,9	0,5	2,3
Republik Südafrika	36	- 12,2	92	- 20,7	0,2	2,6
sonstige afrikanische Länder	90	40,6	197	- 30,9	0,3	2,2
Asien	1 584	- 41,4	3 273	- 34,7	5,8	2,1
Arabische Golfstaaten	8	14,3	19	- 20,8	0,0	2,4
VR China und Hongkong	401	- 53,9	763	- 51,9	1,3	1,9
Israel	109	- 2,7	401	75,9	0,7	3,7
Japan	560	- 56,0	1 073	- 50,8	1,9	1,9
Südkorea	167	421,9	298	186,5	0,5	1,8
Taiwan	5	- 95,0	19	- 91,0	0,0	3,8
sonstige asiatische Länder	334	7,4	700	2,9	1,2	2,1
Amerika gesamt	1 374	- 10,1	3 282	- 11,7	5,8	2,4
Kanada	334	21,5	640	38,2	1,1	1,9
USA	705	- 32,2	1 806	- 36,0	3,2	2,6
Mittelamerika und Karibik	35	- 64,3	93	- 46,6	0,2	2,7
Brasilien	40	- 34,4	240	96,7	0,4	6,0
sonstige südamerik. Länder	260	381,5	503	264,5	0,9	1,9
Australien-Neuseeland-Ozeanien	93	- 23,1	194	- 36,8	0,3	2,1
Ohne Angaben	3 310	53,2	6 883	73,5	12,1	2,1

1) Bei Übernachtungen von Gästen aus der Bundesrepublik Deutschland und dem Ausland insgesamt: Anteil an allen Übernachtungen; sonst: Anteil an den Übernachtungen des Auslands insgesamt

2) Rechnerischer Wert (Übernachtungen/Ankünfte)

**19. Ankünfte, Übernachtungen und durchschnittliche Aufenthaltsdauer der Gäste in Beherbergungsstätten von Januar bis September 2001 nach Herkunftsländern**

Herkunftsland (ständiger Wohnsitz)	Ankünfte		Übernachtungen			Durchschnittliche Aufenthaltsdauer <sup>2)</sup> Tage
	Ist	Veränderung z. Vorjahreszeitr.	Ist	Veränderung z. Vorjahreszeitr.	Anteil <sup>1)</sup>	
	Anzahl	Prozent	Anzahl	Prozent		
Insgesamt	2 479 517	6,1	7 096 984	5,5	100	2,9
BRD	2 302 144	6,2	6 681 702	5,4	94,1	2,9
Ausland	177 373	5,1	415 282	8,4	5,9	2,3
Europa	137 998	6,0	327 496	10,1	78,9	2,4
Baltische Staaten	5 294	27,4	9 359	28,1	2,3	1,8
Belgien	3 456	- 6,7	6 640	- 13,6	1,6	1,9
Dänemark	9 035	- 6,1	17 079	- 3,4	4,1	1,9
Finnland	2 006	12,7	4 703	25,5	1,1	2,3
Frankreich	7 218	1,1	15 756	- 8,0	3,8	2,2
Griechenland	355	- 44,3	959	- 42,5	0,2	2,7
Vereinigtes Königreich	8 554	2,6	18 777	- 15,2	4,5	2,2
Republik Irland	330	- 21,4	1 056	6,0	0,3	3,2
Island	89	- 17,6	200	- 20,0	0,0	2,2
Italien	5 237	- 25,5	16 506	- 1,9	4,0	3,2
Luxemburg	554	15,9	1 321	42,8	0,3	2,4
Niederlande	30 345	26,5	68 550	34,2	16,5	2,3
Norwegen	7 806	24,7	10 348	33,4	2,5	1,3
Österreich	7 307	- 20,5	18 863	- 18,7	4,5	2,6
Polen	16 722	16,8	56 460	19,5	13,6	3,4
Portugal	818	- 40,6	2 432	- 17,7	0,6	3,0
Russland	6 206	6,7	14 704	1,5	3,5	2,4
Schweden	10 047	- 10,6	16 050	- 8,2	3,9	1,6
Schweiz	5 660	25,8	12 266	22,2	3,0	2,2
Spanien	2 078	15,3	5 389	18,9	1,3	2,6
Tschechische Republik	4 025	6,2	12 527	13,7	3,0	3,1
Türkei	570	- 10,8	4 611	117,1	1,1	8,1
Ungarn	1 244	- 7,9	3 350	13,2	0,8	2,7
sonstige europäische Länder	3 042	24,9	9 590	55,0	2,3	3,2

1) Bei Übernachtungen von Gästen aus der Bundesrepublik Deutschland und dem Ausland insgesamt: Anteil an allen Übernachtungen; sonst: Anteil an den Übernachtungen des Auslands insgesamt

2) Rechnerischer Wert (Übernachtungen/Ankünfte)

**Noch: 19. Ankünfte, Übernachtungen und durchschnittliche Aufenthaltsdauer der Gäste in Beherbergungsstätten von Januar bis September 2001 nach Herkunftsländern**

Herkunftsland (ständiger Wohnsitz)	Ankünfte		Übernachtungen			Durchschnittliche Aufenthaltsdauer <sup>2)</sup> Tage
	Ist	Veränderung z. Vorjahreszeitr.	Ist	Veränderung z. Vorjahreszeitr.	Anteil <sup>1)</sup>	
	Anzahl	Prozent	Anzahl	Prozent		
Afrika	613	- 2,4	1 972	19,1	0,5	3,2
Republik Südafrika	195	14,7	792	100,0	0,2	4,1
sonstige afrikanische Länder	418	- 8,7	1 180	- 6,3	0,3	2,8
Asien	10 833	- 4,6	20 564	- 5,1	5,0	1,9
Arabische Golfstaaten	157	89,2	415	75,1	0,1	2,6
VR China und Hongkong	1 035	- 43,6	2 177	- 34,6	0,5	2,1
Israel	728	11,7	1 665	16,7	0,4	2,3
Japan	6 326	- 9,1	10 836	- 12,0	2,6	1,7
Südkorea	606	83,1	1 127	35,0	0,3	1,9
Taiwan	156	- 19,6	463	10,2	0,1	3,0
sonstige asiatische Länder	1 825	40,4	3 881	24,9	0,9	2,1
Amerika gesamt	8 832	- 7,8	26 661	- 0,9	6,4	3,0
Kanada	1 547	7,5	3 695	- 0,1	0,9	2,4
USA	5 857	- 13,2	19 651	- 1,6	4,7	3,4
Mittelamerika und Karibik	215	- 4,0	502	- 15,2	0,1	2,3
Brasilien	292	- 24,2	1 106	12,6	0,3	3,8
sonstige südamerik. Länder	921	17,9	1 707	2,8	0,4	1,9
Australien-Neuseeland-Ozeanien	545	- 12,1	1 327	- 30,0	0,3	2,4
Ohne Angaben	18 552	12,2	37 262	11,4	9,0	2,0

1) Bei Übernachtungen von Gästen aus der Bundesrepublik Deutschland und dem Ausland insgesamt: Anteil an allen Übernachtungen; sonst: Anteil an den Übernachtungen des Auslands insgesamt

2) Rechnerischer Wert (Übernachtungen/Ankünfte)

## 20. Beherbergungsstätten, Gästebetten und Kapazitätsauslastung am Ende des Berichtsmonats nach Gemeindegruppen

Gemeindegruppen	Beherbergungsstätten		Betten/Schlafgelegenheiten				
	ins-gesamt	darunter	ins-gesamt	darunter		durchschnittliche Auslastung der angebotenen Betten <sup>1)</sup>	
		geöffnete		angebotene			
	Ist am 30.09.2001				Veränder. z. Vorj.-stichtag	September 2001	seit Jahresbeginn
Anzahl				Prozent			
<b>Mineral- und Moorbäder</b>							
Bad Liebenwerda	11	11	520	518	9,5	59,3	69,5
Bad Freienwalde	8	8	477	477	0,2	62,4	59,6
Bad Saarow-Pieskow	16	16	1 215	1 202	- 1,9	38,8	34,8
Bad Wilsnack	4	4	400	400	-	82,4	77,8
Templin	10	10	1 373	1 373	15,0	62,7	54,5
Zusammen	49	49	3 985	3 970	5,4	57,0	53,3
<b>Kneippkurorte</b>							
Buckow	12	12	737	735	1,1	57,3	49,2
<b>Luftkurorte</b>							
Belzig	8	8	459	457	- 12,1	65,1	57,2
<b>Erholungsorte</b>							
Goyatz	2	2	54	54	1,9	.	.
Lübben/Spreewald	14	14	662	662	- 0,5	73,8	67,3
Waldsiefersdorf	2	2	90	90	-	.	.
Neuglobsow	6	5	214	168	- 21,5	47,3	49,2
Lübbenau/Spreewald	23	23	805	775	43,5	45,1	37,0
Müllrose	7	7	194	194	-	30,7	23,6
Wendisch Rietz	6	6	616	616	32,2	29,0	32,2
Lindow (Mark)	6	6	235	231	135,7	28,0	21,7
Rheinsberg	13	12	661	651	42,8	63,7	62,1
Burg/Spreewald	28	28	1 583	1 572	3,8	56,0	52,2
Lychen	9	9	525	525	30,3	18,8	28,3
Zusammen	116	114	5 639	5 538	18,0	48,2	47,1
Sonstige Gemeinden	1 278	1 247	67 014	63 598	1,5	38,6	34,9
Land Brandenburg	1 463	1 430	77 834	74 298	2,7	40,7	37,0

1) Rechnerischer Wert (Übernachtungen/angebotene Bettentage) x 100

## 21. Ankünfte, Übernachtungen und durchschnittliche Aufenthaltsdauer der Gäste in Beherbergungsstätten im September 2001 nach Gemeindegruppen

Gemeindegruppen	Ankünfte		Übernachtungen		Durchschnittliche Aufenthaltsdauer <sup>1)</sup>
	Ist	Veränderung z. Vorjahresmon.	Ist	Veränderung z. Vorjahresmon.	
	Anzahl	Prozent	Anzahl	Prozent	Tage
<b>Mineral- und Moorbäder</b>					
Bad Liebenwerda	613	- 22,4	9 214	- 8,1	15,0
Bad Freienwalde	1 370	13,9	8 928	34,2	6,5
Bad Saarow-Pieskow	5 218	- 4,2	13 976	- 10,2	2,7
Bad Wilsnack	1 085	- 5,0	9 888	4,6	9,1
Templin	7 477	- 2,6	25 823	- 2,7	3,5
Zusammen	15 763	- 3,0	67 829	- 0,6	4,3
<b>Kneippkurorte</b>					
Buckow	2 109	5,7	12 635	25,5	6,0
<b>Luftkurorte</b>					
Belzig	1 329	- 10,6	8 932	- 0,3	6,7
<b>Erholungsorte</b>					
Goyatz	.	.	.	.	.
Lübben/Spreewald	3 101	- 5,0	14 647	- 5,1	4,7
Waldsiedersdorf	.	.	.	.	.
Neuglobsow	914	3,7	2 384	1,6	2,6
Lübbenau/Spreewald	4 872	- 1,6	10 487	- 1,8	2,2
Müllrose	797	3,5	1 784	32,7	2,2
Wendisch Rietz	1 183	15,1	5 359	55,1	4,5
Lindow (Mark)	909	354,5	1 941	250,4	2,1
Rheinsberg	2 336	12,1	11 608	29,5	5,0
Burg/Spreewald	8 080	- 16,9	26 408	- 6,5	3,3
Lychen	760	- 16,2	2 948	- 35,3	3,9
Zusammen	23 613	- 2,9	79 445	2,9	3,4
<b>Sonstige Gemeinden</b>					
	299 518	1,9	739 418	4,3	2,5
Land Brandenburg	342 332	1,3	908 259	4,0	2,7

1) Rechnerischer Wert (Übernachtungen/Ankünfte)

## 22. Ankünfte, Übernachtungen und durchschnittliche Aufenthaltsdauer der Gäste in Beherbergungsstätten von Januar bis September 2001 nach Gemeindegruppen

Gemeindegruppen	Ankünfte		Übernachtungen		Durchschnittliche Aufenthaltsdauer <sup>1)</sup> Tage
	Ist	Veränderung z. Vorjahreszeitr.	Ist	Veränderung z. Vorjahreszeitr.	
	Anzahl	Prozent	Anzahl	Prozent	
<b>Mineral- und Moorbäder</b>					
Bad Liebenwerda	6 112	- 11,9	89 421	1,5	14,6
Bad Freienwalde	10 023	7,9	74 419	13,1	7,4
Bad Saarow-Pieskow	39 340	- 1,4	111 855	9,6	2,8
Bad Wilsnack	9 225	10,5	84 965	4,4	9,2
Templin	51 574	14,4	186 456	15,9	3,6
Zusammen	116 274	6,1	547 116	9,8	4,7
<b>Kneippkurorte</b>					
Buckow	16 523	9,3	98 087	16,3	5,9
<b>Luftkurorte</b>					
Belzig	11 582	10,8	79 117	5,1	6,8
<b>Erholungsorte</b>					
Goyatz	.	.	.	.	.
Lübben/Spreewald	23 445	6,3	115 296	- 0,1	4,9
Waldsiefersdorf	.	.	.	.	.
Neuglobsow	5 756	- 4,0	19 094	- 2,5	3,3
Lübbenau/Spreewald	32 821	4,6	65 307	4,4	2,0
Müllrose	5 428	5,5	11 873	18,4	2,2
Wendisch Rietz	8 892	19,3	44 326	18,8	5,0
Lindow (Mark)	2 686	25,6	5 796	24,7	2,2
Rheinsberg	16 824	11,7	85 975	15,5	5,1
Burg/Spreewald	61 608	2,4	200 164	5,5	3,2
Lychen	5 398	- 11,4	29 671	- 0,1	5,5
Zusammen	167 797	5,0	593 493	6,1	3,5
<b>Sonstige Gemeinden</b>					
Land Brandenburg	2 167 341	6,1	5 779 171	4,9	2,7
	2 479 517	6,1	7 096 984	5,5	2,9

1) Rechnerischer Wert (Übernachtungen/Ankünfte)

### 23. Campingplätze mit Urlaubscamping<sup>\*)</sup> und Stellplatzkapazität am Ende des Monats nach Verwaltungsbezirken und Reisegebieten

Verwaltungsbezirk Reisegebiet	Campingplätze		Stellplätze			
	insgesamt	darunter	insgesamt	darunter		
		geöffnete		angebotene		
	Ist am 30.09.2001					Veränderung zum Vorjahresmonat
Anzahl					Prozent	
Verwaltungsbezirk						
Kreisfreie Städte						
Brandenburg an der Havel	5	5	406	356	-	12,3
Cottbus	-	-	-	-	-	-
Frankfurt (Oder)	1	1	657	622	-	5,3
Potsdam	1	1	140	120	-	-
Landkreise						
Barnim	11	10	753	493	-	33,2
dar.: Eberswalde	-	-	-	-	-	-
Dahme-Spreewald	26	25	2 546	2 361	-	6,3
Elbe-Elster	6	5	245	185	-	6,6
Havelland	6	4	217	135	-	31,5
Märkisch-Oderland	6	3	302	150	-	42,7
Oberhavel	11	10	413	373	-	11,3
Oberspreewald-Lausitz	9	9	728	728	-	7,5
Oder-Spree	20	20	1 385	1 335	-	3,2
dar.: Eisenhüttenstadt	-	-	-	-	-	-
Ostprignitz-Ruppin	22	22	1 003	974	-	1,7
Potsdam-Mittelmark	17	15	881	832	-	2,1
Prignitz	2	2	128	128	-	43,8
Spree-Neiße	6	6	484	379	-	25,8
Teltow-Fläming	4	4	170	120	-	29,4
Uckermark	11	11	827	687	-	17,3
dar.: Schwedt	-	-	-	-	-	-
Land Brandenburg	164	153	11 285	9 978	-	8,2
Reisegebiet						
Prignitz	7	7	299	299	-	35,9
Ruppiner Land	28	27	1 245	1 176	-	1,2
Uckermark	11	11	827	687	-	17,3
Barnimer Land	11	10	753	493	-	33,2
Märkische Schweiz-Oderbruch	6	3	302	150	-	42,7
Oder-Spree-Seengebiet	19	19	1 947	1 875	-	3,4
Dahme-Seengebiet	12	11	806	681	-	15,5
Spreewald	21	21	2 086	2 013	-	0,4
Niederlausitz	10	10	961	856	-	12,4
Elbe-Elster-Land	6	5	245	185	-	6,6
Fläming	9	9	494	444	-	10,1
Havelland	23	19	1 180	999	-	8,7
Potsdam	1	1	140	120	-	-

\*) Campingplatzbenutzung für höchstens zwei Monate vereinbart



**24. Ankünfte, Übernachtungen und durchschnittliche Aufenthaltsdauer der Gäste auf Campingplätzen mit Urlaubscamping \*) im September 2001 nach Verwaltungsbezirken und Reisegebieten**

Verwaltungsbezirk Reisegebiet	Ankünfte		Übernachtungen		Durchschnittliche Aufenthaltsdauer <sup>1)</sup>
	Ist	Veränderung z. Vorjahresmon.	Ist	Veränderung z. Vorjahresmon.	
	Anzahl	Prozent	Anzahl	Prozent	Tage
Verwaltungsbezirk					
Kreisfreie Städte					
Brandenburg an der Havel	519	- 6,1	1 562	15,2	3,0
Cottbus	-	-	-	-	-
Frankfurt (Oder)	1 116	- 24,3	2 464	- 37,3	2,2
Potsdam	1 051	31,2	3 051	72,8	2,9
Landkreise					
Barnim	707	- 10,1	1 535	- 25,9	2,2
dar.: Eberswalde	-	-	-	-	-
Dahme-Spreewald	2 538	- 6,3	8 138	- 12,6	3,2
Elbe-Elster	125	50,6	1 054	593,4	8,4
Havelland	221	30,8	762	66,7	3,4
Märkisch-Oderland	27	- 59,1	89	- 57,0	3,3
Oberhavel	352	- 52,9	734	- 53,7	2,1
Oberspreewald-Lausitz	2 345	9,7	7 051	17,8	3,0
Oder-Spree	896	- 36,9	1 864	- 54,3	2,1
dar.: Eisenhüttenstadt	-	-	-	-	-
Ostprignitz-Ruppin	950	- 22,5	2 435	- 27,7	2,6
Potsdam-Mittelmark	1 586	- 23,4	6 034	- 12,1	3,8
Prignitz	34	- 58,0	72	- 18,2	2,1
Spree-Neiße	366	10,9	914	- 8,5	2,5
Teltow-Fläming	128	- 19,0	370	22,5	2,9
Uckermark	414	- 1,7	870	- 31,1	2,1
dar.: Schwedt	-	-	-	-	-
Land Brandenburg	13 375	- 12,2	38 999	- 10,9	2,9
Reisegebiet					
Prignitz	227	4,1	655	75,6	2,9
Ruppiner Land	1 109	- 39,6	2 586	- 44,6	2,3
Uckermark	414	- 1,7	870	- 31,1	2,1
Barnimer Land	707	- 10,1	1 535	- 25,9	2,2
Märkische Schweiz-Oderbruch	27	- 59,1	89	- 57,0	3,3
Oder-Spree-Seengebiet	1 958	- 30,3	4 041	- 46,2	2,1
Dahme-Seengebiet	359	- 22,6	816	- 27,6	2,3
Spreewald	3 538	- 6,4	11 120	- 14,4	3,1
Niederlausitz	1 406	38,5	4 454	66,2	3,2
Elbe-Elster-Land	125	50,6	1 054	593,4	8,4
Fläming	607	- 51,0	2 249	- 48,0	3,7
Havelland	1 847	8,0	6 479	39,2	3,5
Potsdam	1 051	31,2	3 051	72,8	2,9

\*) Campingplatzbenutzung für höchstens zwei Monate vereinbart

1) Rechnerischer Wert (Übernachtungen/Ankünfte)

**25. Ankünfte, Übernachtungen und durchschnittliche Aufenthaltsdauer der Gäste auf Campingplätzen mit Urlaubscamping \*) von Januar bis September 2001 nach Verwaltungsbezirken und Reisegebieten**

Verwaltungsbezirk Reisegebiet	Ankünfte		Übernachtungen		Durchschnittliche Aufenthaltsdauer <sup>1)</sup>
	Ist	Veränderung z. Vorjahreszeitr.	Ist	Veränderung z. Vorjahreszeitr.	
	Anzahl	Prozent	Anzahl	Prozent	Tage
Verwaltungsbezirk					
Kreisfreie Städte					
Brandenburg an der Havel	7 881	4,5	26 265	15,5	3,3
Cottbus	-	-	-	-	-
Frankfurt (Oder)	19 466	- 5,2	60 216	- 9,8	3,1
Potsdam	9 915	30,7	26 852	37,2	2,7
Landkreise					
Barnim	17 012	- 2,2	46 371	- 0,4	2,7
dar.: Eberswalde	-	-	-	-	-
Dahme-Spreewald	40 543	- 2,7	122 668	- 3,3	3,0
Elbe-Elster	3 456	- 3,1	10 906	4,0	3,2
Havelland	2 440	11,5	6 718	25,1	2,8
Märkisch-Oderland	1 345	- 19,7	3 845	- 3,2	2,9
Oberhavel	12 066	- 5,0	24 662	- 13,6	2,0
Oberspreewald-Lausitz	28 092	3,4	85 764	5,4	3,1
Oder-Spree	20 986	- 7,9	56 528	- 14,0	2,7
dar.: Eisenhüttenstadt	-	-	-	-	-
Ostprignitz-Ruppin	24 863	- 0,9	71 585	7,2	2,9
Potsdam-Mittelmark	24 993	4,8	75 125	7,1	3,0
Prignitz	1 459	11,7	3 503	9,6	2,4
Spree-Neiße	5 078	- 34,6	15 433	- 30,5	3,0
Teltow-Fläming	4 948	- 8,5	14 561	1,3	2,9
Uckermark	11 305	- 12,4	32 829	- 7,4	2,9
dar.: Schwedt	-	-	-	-	-
Land Brandenburg	235 848	- 2,2	683 831	- 0,9	2,9
Reisegebiet					
Prignitz	4 846	0,0	14 828	26,4	3,1
Ruppiner Land	33 542	- 2,1	84 922	- 2,1	2,5
Uckermark	11 305	- 12,4	32 829	- 7,4	2,9
Barnimer Land	17 012	- 2,2	46 371	- 0,4	2,7
Märkische Schweiz-Oderbruch	1 345	- 19,7	3 845	- 3,2	2,9
Oder-Spree-Seengebiet	39 311	- 6,2	110 359	- 11,8	2,8
Dahme-Seengebiet	8 373	1,4	20 156	- 0,6	2,4
Spreewald	45 872	- 5,4	144 170	- 6,0	3,1
Niederlausitz	20 609	- 3,3	65 924	2,6	3,2
Elbe-Elster-Land	3 456	- 3,1	10 906	4,0	3,2
Fläming	12 147	- 10,8	34 938	- 9,6	2,9
Havelland	28 115	10,8	87 731	18,6	3,1
Potsdam	9 915	30,7	26 852	37,2	2,7

\*) Campingplatzbenutzung für höchstens zwei Monate vereinbart

1) Rechnerischer Wert (Übernachtungen/Ankünfte)

