

Statistischer Bericht

A IV 2 – j / 19

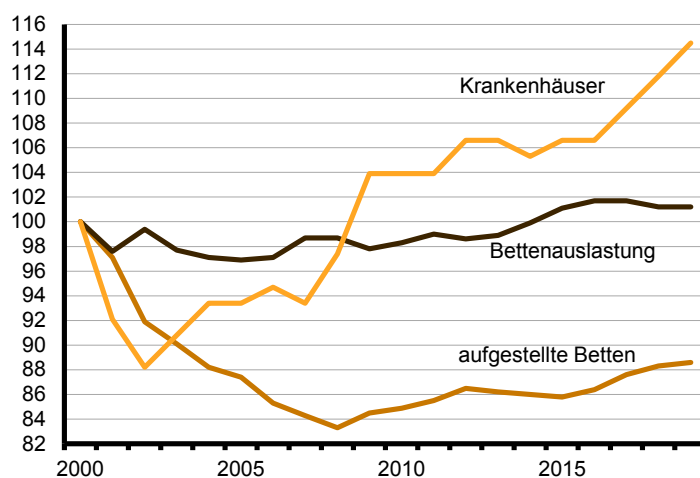
Krankenhäuser im Land Berlin 2019

Teil I: Grunddaten

Anzahl der Krankenhäuser
 Sachliche und personelle Ausstattung
 Patientenbewegung
 Entbindungen und Geburten

Entwicklung zentraler Indikatoren der Krankenhäuser im Land Berlin 2000 bis 2019

2000 = 100%



Impressum

Statistischer Bericht
A IV 2 – j / 19

Erscheinungsfolge: jährlich
Erschienen im **Februar 2021**

Herausgeber

Amt für Statistik Berlin-Brandenburg
Steinstraße 104 - 106
14480 Potsdam
info@statistik-bbb.de
www.statistik-berlin-brandenburg.de

Tel. 0331 8173 - 1777
Fax 030 9028 - 4091

Zeichenerklärung

- 0 weniger als die Hälfte von 1
in der letzten besetzten Stelle,
jedoch mehr als nichts
- nichts vorhanden
- ... Angabe fällt später an
- () Aussagewert ist eingeschränkt
- / Zahlenwert nicht sicher genug
- Zahlenwert unbekannt oder
geheim zu halten
- x Tabellenfach gesperrt
- p vorläufige Zahl
- r berichtigte Zahl
- s geschätzte Zahl

Amt für Statistik Berlin-Brandenburg,
Potsdam, 2021



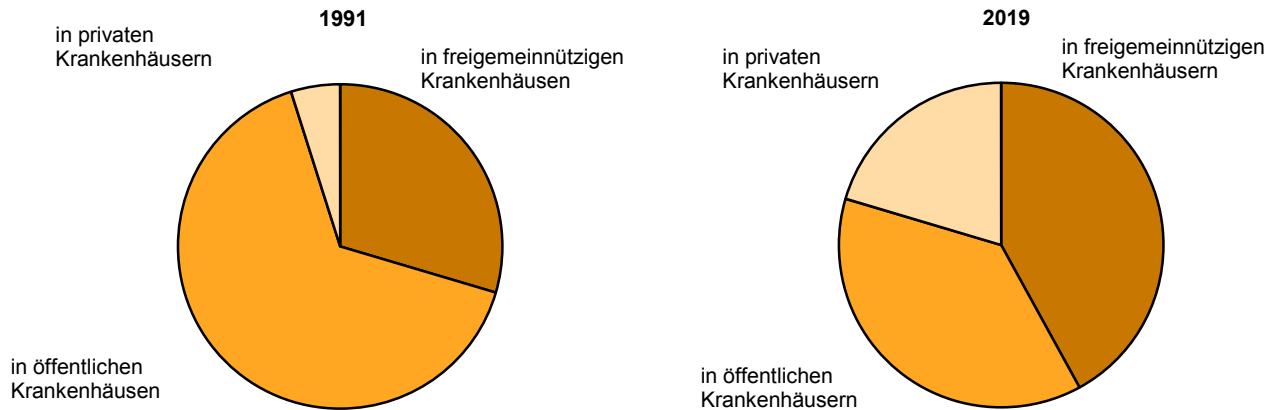
*Dieses Werk ist unter einer Creative Commons Lizenz
vom Typ Namensnennung 3.0 Deutschland zugänglich.
Um eine Kopie dieser Lizenz einzusehen, konsultieren Sie
<http://creativecommons.org/licenses/by/3.0/de/>*

Inhaltsverzeichnis

	Seite		Seite
Metadaten zu dieser Statistik (externer Link)		8 Patientenzugang und -abgang sowie Fallzahl der vollstationären Behandlungen in Krankenhäusern 2019 nach Fachabteilungen.....	12
Grafiken		9 Vor- und nachstationäre sowie teilstationäre Belegungen in Krankenhäusern 2019 nach Fachabteilungen.....	14
1 Anteil der vollstationär aufgestellten Betten in Krankenhäusern 1991 und 2019 nach Krankenhausträgern.....	5	10 Vollstationäre, vor- und nachstationäre sowie teilstationäre Behandlungen und ambulante Operationen in Krankenhäusern 2011 bis 2019....	15
2 Entwicklung ausgewählter Eckdaten der vollstationären Versorgung in Krankenhäusern 2000 bis 2019.....	5	11 Vollstationäre, vor- und nachstationäre sowie teilstationäre Behandlungen in Krankenhäusern 2019 nach Krankenhausträgern und -typen.....	16
3 Struktur der Krankenhäuser 1991 und 2019 nach Krankenhausträgern.....	7	12 In allgemeinen Krankenhäusern nach § 115b SGB V durchgeführte ambulante Operationen 2011 bis 2019 nach Krankenhausgrößenklassen.....	16
4 Entwicklung der Zahl vollstationärer, vor- und nachstationärer sowie teilstationärer Behandlungen und ambulanter Operationen in Krankenhäusern 2011 bis 2019.....	15	13 Krankenhäuser mit nicht bettenführenden Fachabteilungen 2019 nach Krankenhaus- größenklassen.....	17
5 Struktur der Krankenhäuser 2019 nach Art der Arzneimittelversorgung.....	18	14 Dialyseplätze für Krankenhausbehandlung nach § 39 SGB V in allgemeinen Krankenhäusern 2019 nach Krankenhausgrößenklassen.....	17
6 Ausbildungsplätze in Ausbildungsstätten in Krankenhäusern 2011 bis 2019.....	19	15 Sondereinrichtungen und medizinisch-technische Großgeräte in Krankenhäusern 2019.....	17
7 Entwicklung der Anzahl des hauptamtlichen und nichthauptamtlichen Personals in Krankenhäusern 2000 bis 2019.....	20	16 Anzahl der Krankenhäuser nach Art der Arznei- mittelversorgung 2019 nach Krankenhaus- größenklassen und -typen.....	18
8 Entwicklung der Vollkräftezahl der hauptamtlich tätigen Ärzte und des nichtärztlichen Personals im Pflegedienst in Krankenhäusern 1991 bis 2019.....	24	17 Ausbildungsplätze, Personal der Ausbildungs- stätten sowie Schüler und Auszubildende in Krankenhäusern 2011 bis 2019.....	19
9 Personalbelastung in Krankenhäusern 1991 bis 2019 nach Anzahl der Betten.....	25	18 Ärztliches, zahnärztliches sowie nichtärztliches Personal in Krankenhäusern 1991 bis 2019.....	20
Tabellen		19 Hauptamtliches nichtärztliches Personal der Krankenhäuser 2019 nach Funktionsbereichen, Personalgruppen, Berufsbezeichnungen, Beschäftigungsverhältnis und Geschlecht.....	21
1 Krankenhäuser, Betten und Patientenbewegung 1991 bis 2019.....	6	20 Hauptamtliches ärztliches Personal der Krankenhäuser 2019 nach Gebiets-/Schwerpunkt- bezeichnung, Beschäftigungsverhältnis, Dienststellung und Geschlecht.....	22
2 Krankenhäuser und Betten 1991 bis 2019 nach Krankenhausträgern.....	7	21 Vollkräfte des ärztlichen und nichtärztlichen Personals in Krankenhäusern 1991 bis 2019.....	24
3 Krankenhäuser und Betten 2019 nach Kranken- hausgrößenklassen, -trägern sowie Kranken- haustypen.....	8	22 Personalbelastungszahlen in Krankenhäusern 1991 bis 2019	25
4 Aufgestellte Betten, Fallzahl, Berechnungs- und Belegungstage sowie durchschnittliche Bettenaus- lastung und Verweildauer in Krankenhäusern 2019 nach Fachabteilungen.....	9	23 Vollkräfte des nichtärztlichen Personals in Krankenhäusern 2011 bis 2019 nach Funktions- bereichen sowie Typ des Krankenhauses.....	26
5 Besondere Einrichtungen, für die 2019 eine Vereinbarung nach § 17b Absatz 1 S. 10 KHG getroffen wurde.....	10	Krankenhäuser in Berlin.....	27
6 Vollstationäre Behandlungen in Einrichtungen der Intensivmedizin / Intermediate Care in Kranken- häusern 2019 nach Krankenhausgrößenklassen...	10		
7 Entbindungen und Geburten in Krankenhäusern 1991 bis 2019.....	11		

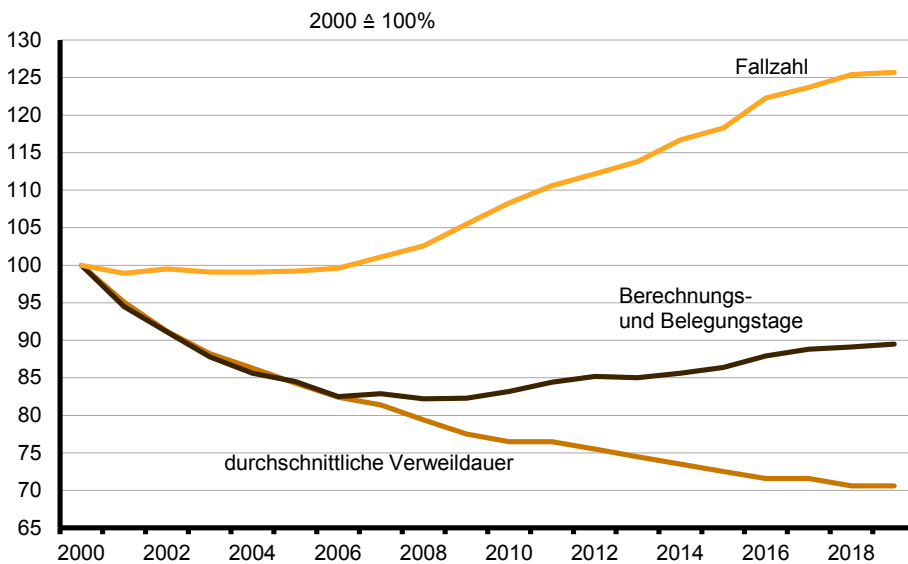
1 Anteil der vollstationär aufgestellten Betten¹ in Krankenhäusern 1991 und 2019 nach Krankenhausträgern

(siehe Tabelle 2)



¹ Jahresdurchschnitt

2 Entwicklung ausgewählter Eckdaten der vollstationären Versorgung in Krankenhäusern 2000 bis 2019



1 Krankenhäuser, Betten und Patientenbewegung 1991 bis 2019

Jahr	Kranken- häuser	Vollstationäre Behandlung								
		aufgestellte Betten (Jahresdurchschnitt)				Patientenbewegung				
		insge- samt	darunter		je 10 000 Einwohner ²	Fallzahl ¹		Berech- nungs- und Beleg- ungstage (in 1 000)	durchschnittliche	
			Intensiv- betten	Beleg- betten		insge- samt	je 10 000 Einwohner ²		Verweil- dauer	Betten- auslastung
Anzahl								Tage	%	
absolut										
1991	104	39 895	1 301	396	116,0	630 084	1 832,3	12 540	19,9	86,1
1992	98	37 896	1 227	328	109,6	642 217	1 859,0	12 238	19,1	88,2
1999	74	24 170	1 383	342	71,2	692 263	2 040,1	7 400	10,7	83,9
2000	76	23 287	1 394	399	68,8	697 609	2 061,4	7 085	10,2	83,1
2001	70	22 620	1 372	411	66,8	690 244	2 039,0	6 696	9,7	81,1
2002	67	21 404	1 330	409	63,1	694 028	2 047,1	6 457	9,3	82,6
2003	69	20 991	1 307	422	61,9	691 115	2 037,8	6 221	9,0	81,2
2004	71	20 531	1 297	424	60,6	691 224	2 040,5	6 065	8,8	80,7
2005	71	20 350	1 230	428	60,0	691 869 ³	2 039,8 ³	5 984	8,6 ³	80,6
2006	72	19 859	1 224	431	58,4	694 518	2 042,8	5 848	8,4	80,7
2007	71	19 627	1 216	425	57,6	705 203	2 069,5	5 871	8,3	82,0
2008	74	19 407	1 242	406	56,7	716 081	2 091,0	5 825	8,1	82,0
2009	79	19 668	1 303	380	57,3	736 112	2 143,2	5 834	7,9	81,3
2010	79	19 782	1 324	393	57,4	755 185	2 190,9	5 897	7,8	81,7
2011	79	19 905	1 333	361	57,2	771 418	2 217,1	5 981	7,8	82,3
2012	81	20 133	1 344	400	60,1	782 745	2 336,1	6 034	7,7	81,9
2013	81	20 070	1 370	379	59,1	794 009	2 336,3	6 022	7,6	82,2
2014	80	20 021	1 420	323	58,1	813 799	2 361,7	6 068	7,5	83,0
2015	81	19 975	1 439	309	57,2	825 288	2 361,4	6 124	7,4	84,0
2016	81	20 127	1 436	273	56,7	852 925	2 404,3	6 228	7,3	84,5
2017	83	20 390	1 450	280	56,7	863 070	2 401,3	6 290	7,3	84,5
2018	85	20 574	1 448	262	56,7	874 943	2 410,9	6 313 ^r	7,2	84,1
2019	87	20 636	1 374	266	56,4	876 983	2 398,0	6 338	7,2	84,1
Messzahl 1991 = 100										
1992	94,2	95,0	94,3	82,8	94,5	101,9	101,5	97,6	95,7	102,4
1999	71,2	60,6	106,3	86,4	61,4	109,9	111,3	59,0	53,7	97,4
2000	73,1	58,4	107,1	100,8	59,3	110,7	112,5	56,5	51,0	96,5
2001	67,3	56,7	105,5	103,8	57,6	109,5	111,3	53,4	48,7	94,2
2002	64,4	53,7	102,2	103,3	54,4	110,1	111,7	51,5	46,7	95,9
2003	66,3	52,6	100,5	106,6	53,4	109,7	111,2	49,6	45,2	94,3
2004	68,3	51,5	99,7	107,1	52,2	109,7	111,4	48,4	44,2	93,7
2005	68,3	51,0	94,5	108,1	51,7	109,8 ³	111,3 ³	47,7	43,5 ³	93,6
2006	69,2	49,8	94,1	108,8	50,4	110,2	111,5	46,6	42,2	93,7
2007	68,3	49,2	93,5	107,3	49,7	111,9	112,9	46,8	41,8	95,2
2008	71,2	48,6	95,5	102,5	48,9	113,6	114,1	46,5	40,7	95,2
2009	76,0	49,3	100,2	96,0	49,4	116,8	117,0	46,5	39,7	94,4
2010	76,0	49,6	101,8	99,2	49,5	119,9	119,6	47,0	39,2	94,9
2011	76,0	49,9	102,5	91,2	49,3	122,4	121,0	47,7	39,2	95,6
2012	77,9	50,5	103,3	101,0	51,8	124,2	127,5	48,1	38,7	95,1
2013	77,9	50,3	105,3	95,7	50,9	126,0	127,5	48,0	38,2	95,5
2014	76,9	50,2	109,1	81,6	50,1	129,2	128,9	48,4	37,7	96,4
2015	77,9	50,1	110,6	78,0	49,3	131,0	128,9	48,8	37,2	97,6
2016	77,9	50,4	110,4	68,9	48,9	135,4	131,2	49,7	36,7	98,2
2017	79,8	51,1	111,5	70,7	48,9	137,0	131,1	50,2	36,7	98,1
2018	81,7	51,6	111,3	66,2	48,9	138,9	131,6	50,4	36,2	97,7
2019	83,7	51,7	105,6	67,2	48,6	139,2	130,9	50,5	36,2	97,7

1 nach Novellierung der Krankenhausstatistik-Verordnung (KHStatV) ab Berichtsjahr 2002 einschließlich Stundenfälle

2 berechnet auf der Basis der durchschnittlichen Bevölkerung des jeweiligen Jahres in Berlin

3 ohne die ausschließlich im Jahr 2005 erhobenen gesunden Neugeborenen

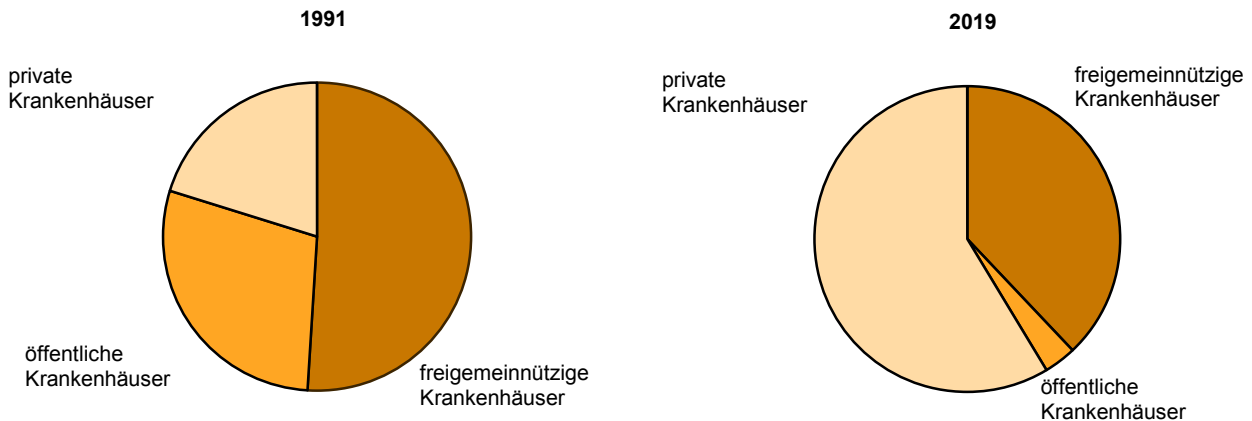
Die Daten für die Jahre 1993 bis 1998 werden hier nicht dargestellt. In der Excel-Version dieser Veröffentlichung sind die Angaben vorhanden.

2 Krankenhäuser und Betten 1991 bis 2019 nach Krankenhausträgern

Jahr	Insgesamt		Davon in ... Trägerschaft												
	Kranken- häuser	Betten ¹	öffentlicher				freigemeinnütziger				privater				
			Krankenhäuser		Betten ¹		Krankenhäuser		Betten ¹		Krankenhäuser		Betten ¹		
	Anzahl		%		Anzahl		%		Anzahl		%		Anzahl		%
1991	104	39 895	30	28,8	26 132	65,5	53	51,0	11 804	29,6	21	20,2	1 959	4,9	
1992	98	37 896	21	21,4	21 503	56,7	56	57,1	14 427	38,1	21	21,4	1 966	5,2	
1993	98	36 783	21	21,4	21 023	57,2	56	57,1	13 791	37,5	21	21,4	1 969	5,4	
1994	96	35 612	21	21,9	20 033	56,3	55	57,3	13 773	38,7	20	20,8	1 806	5,1	
1995	97	33 785	20	20,6	18 318	54,2	55	56,7	13 699	40,5	22	22,7	1 768	5,2	
1996	68	28 823	20	29,4	16 720	58,0	36	52,9	11 112	38,6	12	17,6	991	3,4	
1997	68	26 469	16	23,5	14 684	55,5	37	54,4	10 483	39,6	15	22,1	1 302	4,9	
1998	73	25 110	16	21,9	13 527	53,9	37	50,7	10 246	40,8	20	27,4	1 337	5,3	
1999	74	24 170	16	21,6	12 657	52,4	37	50,0	10 146	42,0	21	28,4	1 367	5,7	
2000	76	23 287	16	21,1	11 921	51,2	37	48,7	9 968	42,8	23	30,3	1 398	6,0	
2001	70	22 620	5	7,1	10 201	45,1	36	51,4	9 879	43,7	29	41,4	2 540	11,2	
2002	67	21 404	4	6,0	9 311	43,5	34	50,7	9 680	45,2	29	43,3	2 413	11,3	
2003	69	20 991	4	5,8	8 829	42,1	36	52,2	9 763	46,5	29	42,0	2 399	11,4	
2004	71	20 531	3	4,2	8 511	41,5	36	50,7	9 074	44,2	32	45,1	2 946	14,3	
2005	71	20 350	3	4,2	8 441	41,5	34	47,9	8 415	41,4	34	47,9	3 494	17,2	
2006	72	19 859	3	4,2	8 108	40,8	34	47,2	8 372	42,2	35	48,6	3 379	17,0	
2007	71	19 627	3	4,2	8 068	41,1	35	49,3	8 325	42,4	33	46,5	3 234	16,5	
2008	74	19 407	4	5,4	8 063	41,5	34	45,9	8 147	42,0	36	48,6	3 197	16,5	
2009	79	19 668	2	2,5	7 578	38,5	34	43,0	8 412	42,8	43	54,4	3 678	18,7	
2010	79	19 782	2	2,5	7 694	38,9	34	43,0	8 397	42,4	43	54,4	3 691	18,7	
2011	79	19 905	2	2,5	7 759	39,0	34	43,0	8 433	42,4	43	54,4	3 713	18,7	
2012	81	20 133	2	2,5	7 735	38,4	35	43,2	8 530	42,4	44	54,3	3 868	19,2	
2013	81	20 070	2	2,5	7 660	38,2	35	43,2	8 543	42,6	44	54,3	3 867	19,3	
2014	80	20 021	3	3,8	7 816	39,0	33	41,3	8 365	41,8	44	55,0	3 840	19,2	
2015	81	19 975	3	3,7	7 727	38,7	33	40,7	8 391	42,0	45	55,6	3 857	19,3	
2016	81	20 127	3	3,7	7 740	38,5	33	40,7	8 485	42,2	45	55,6	3 902	19,4	
2017	83	20 390	3	3,6	7 795	38,2	33	39,8	8 568	42,0	47	56,6	4 027	19,7	
2018	85	20 574	3	3,5	7 858	38,2	33	38,8	8 620	41,9	49	57,6	4 096	19,9	
2019	87	20 636	3	3,4	7 763	37,6	33	37,9	8 667	42,0	51	58,6	4 206	20,4	

1 aufgestellte Betten im Jahresdurchschnitt zur vollstationären Behandlung der Patienten

3 Struktur der Krankenhäuser 1991 und 2019 nach Krankenhausträgern



3 Krankenhäuser und Betten 2019 nach Krankenhausgrößenklassen, -trägern sowie Krankenhaustypen

Größenklasse des Krankenhauses in Betten	Insgesamt		Davon in ... Trägerschaft						
			öffentlicher		freigemeinnütziger		privater		
	Kranken- häuser	Betten ²	Kranken- häuser	Betten ²	Kranken- häuser	Betten ²	Kranken- häuser	Betten ²	
Krankenhäuser insgesamt									
0 ¹		1	–	–	–	–	–	1	–
1 bis unter 50	50	39	448	–	–	4	70	35	378
50 bis unter 100	100	10	717	–	–	2	193	8	524
100 bis unter 150	150	5	642	1	120	3	404	1	118
150 bis unter 200	200	6	1 043	–	–	6	1 043	–	–
200 bis unter 250	250	3	718	–	–	3	718	–	–
250 bis unter 300	300	6	1 620	–	–	5	1 339	1	281
300 bis unter 400	400	5	1 724	–	–	3	1 040	2	684
400 bis unter 500	500	4	1 971	–	–	3	1 479	1	492
500 bis unter 600	600	4	2 236	–	–	3	1 657	1	579
600 bis unter 800	800	1	724	–	–	1	724	–	–
800 und mehr		3	8 793	2	7 643	–	–	1	1 150
Insgesamt		87	20 636	3	7 763	33	8 667	51	4 206
allgemeine Krankenhäuser									
0		–	–	–	–	–	–	–	–
1 bis unter 50	50	33	354	–	–	1	16	32	338
50 bis unter 100	100	9	657	–	–	2	193	7	464
100 bis unter 150	150	4	531	1	120	2	293	1	118
150 bis unter 200	200	6	1 043	–	–	6	1 043	–	–
200 bis unter 250	250	3	718	–	–	3	718	–	–
250 bis unter 300	300	4	1 064	–	–	4	1 064	–	–
300 bis unter 400	400	5	1 724	–	–	3	1 040	2	684
400 bis unter 500	500	4	1 971	–	–	3	1 479	1	492
500 bis unter 600	600	4	2 236	–	–	3	1 657	1	579
600 bis unter 800	800	1	724	–	–	1	724	–	–
800 und mehr		3	8 793	2	7 643	–	–	1	1 150
Zusammen		76	19 815	3	7 763	28	8 227	45	3 825
sonstige Krankenhäuser ³									
0 ¹		1	–	–	–	–	–	1	–
1 bis unter 50	50	6	94	–	–	3	54	3	40
50 bis unter 100	100	1	60	–	–	–	–	1	60
100 bis unter 150	150	1	111	–	–	1	111	–	–
150 bis unter 200	200	–	–	–	–	–	–	–	–
200 bis unter 250	250	–	–	–	–	–	–	–	–
250 bis unter 300	300	2	556	–	–	1	275	1	281
300 bis unter 400	400	–	–	–	–	–	–	–	–
400 bis unter 500	500	–	–	–	–	–	–	–	–
500 bis unter 600	600	–	–	–	–	–	–	–	–
600 bis unter 800	800	–	–	–	–	–	–	–	–
800 und mehr		–	–	–	–	–	–	–	–
Zusammen		11	821	–	–	5	440	6	381

1 Reine Tages- oder Nachtkliniken mit ausschließlich teilstationärer Versorgung

2 aufgestellte Betten im Jahresdurchschnitt zur vollstationären Behandlung der Patienten

3 Einrichtungen mit ausschließlich psychiatrischen, psychotherapeutischen und neurologischen und/oder geriatrischen Betten bzw. reine Tages- oder Nachtkliniken

4 Aufgestellte Betten, Fallzahl, Berechnungs- und Belegungstage sowie durchschnittliche Bettenauslastung und Verweildauer in Krankenhäusern 2019 nach Fachabteilungen

Fachabteilungen gem. § 301 SGB V (nur Hauptfachabteilungen)	Vollstationäre Behandlung								
	Kranken- häuser ¹	aufgestellte Betten ²		Fallzahl		Berechnungs- und Belegungstage		durchschnittliche	
	Anzahl	je 10 000 Ein- wohner ³	Anzahl	je 10 000 Ein- wohner ³	Anzahl	je 10 000 Ein- wohner ³	Betten- aus- lastung in %	Verweil- dauer in Tagen	
Insgesamt	86	20 636	56,4	876 983	2 398,0	6 338 048	17 330,5	84,1	7,2
Innere Medizin	32	2 662	7,3	156 958	429,2	800 557	2 189,0	82,4	5,1
Geriatrie ⁴	21	1 684	24,0	37 059	527,5	599 877	8 538,4	97,6	16,2
Kardiologie	17	1 232	3,4	88 735	242,6	393 022	1 074,7	87,4	4,4
Nephrologie	4	223	0,6	12 182	33,3	70 592	193,0	86,7	5,8
Hämatologie und internistische Onkologie	5	443	1,2	21 363	58,4	148 276	405,4	91,7	6,9
Endokrinologie	1	12	0,0	6
Gastroenterologie	13	892	2,4	52 230	142,8	273 835	748,8	84,1	5,2
Pneumologie	6	477	1,3	24 457	66,9	146 669	401,0	84,2	6,0
Rheumatologie	2	29	0,1
Pädiatrie ⁵	8	417	6,9	31 817	529,0	101 815	1 692,9	66,9	3,2
Kinderkardiologie ⁵	2	42	0,7	7
Neonatalogie ⁶	7	207	53,1	7 596	1 947,1	68 268	17 499,7	90,4	9,0
Kinderchirurgie ⁵	7	113	1,9	9 419	156,6	27 857	463,2	67,5	3,0
Lungen- und Bronchialheilkunde	-	-	-	-	-	-	-	-	-
Allgemeine Chirurgie	38	1 732	4,7	110 232	301,4	446 122	1 219,9	70,6	4,0
Unfallchirurgie	18	1 228	3,4	67 845	185,5	357 659	978,0	79,8	5,3
Neurochirurgie	11	319	0,9	18 456	50,5	96 981	265,2	83,3	5,3
Gefäßchirurgie	15	363	1,0	14 769	40,4	100 924	276,0	76,2	6,8
Plastische Chirurgie	21	197	0,5	10 869	29,7	51 129	139,8	71,1	4,7
Thoraxchirurgie	6	108	0,3	6 064	16,6	30 032	82,1	76,2	5,0
Herzchirurgie	2	158	0,4
Urologie	12	502	1,4	39 761	108,7	159 962	437,4	87,3	4,0
Orthopädie	18	762	2,1	35 713	97,7	203 990	557,8	73,3	5,7
Frauenheilkunde und Geburtshilfe ⁷	19	816	5,1	62 924	391,4	213 819	1 329,9	71,8	3,4
Geburtshilfe ⁸	6	241	3,3	26 038	354,7	77 350	1 053,7	87,9	3,0
Hals-, Nasen-, Ohrenheilkunde	16	342	0,9	26 654	72,9	86 139	235,5	69,0	3,2
Augenheilkunde	11	231	0,6	22 728	62,1	56 064	153,3	66,5	2,5
Neurologie	16	997	2,7	49 285	134,8	306 728	838,7	84,3	6,2
Allgemeine Psychiatrie	14	2 254	6,2	37 273	101,9	854 741	2 337,2	103,9	22,9
Kinder- und Jugendpsychiatrie ⁵	6	252	4,2	2 283	38,0	81 121	1 348,8	88,2	35,5
Psychosomatik/Psychotherapie	9	276	0,8	2 048	5,6	78 529	214,7	78,0	38,4
Nuklearmedizin	4	41	0,1	2 102	5,7	7 234	19,8	80,4	3,4
Strahlenheilkunde	5	118	0,3	3 149	8,6	31 833	87,0	73,9	10,1
Dermatologie	5	180	0,5	12 807	35,0	63 612	173,9	96,8	5,0
Zahn- und Kieferheilkunde, Mund- und Kieferchirurgie	16	109	0,3	6 625	18,1	21 001	57,4	52,8	3,2
Intensivmedizin	16	785	2,1	62 400	170,6	238 491	652,1	83,2	3,8
Sonstige Fachabteilung	10	192	0,5	7 150	19,6	61 176	167,3	87,3	8,6

1 Krankenhäuser, die Betten für aufgeführte Fachabteilungen ausweisen

2 im Jahresdurchschnitt

3 berechnet auf der Basis der durchschnittlichen Bevölkerung des Berichtsjahres in Berlin

4 Bevölkerung im Alter von 65 Jahren und älter

5 Kinder und Jugendliche im Alter von 0 bis unter 18 Jahren

6 Kinder im Alter von 0 bis unter 1 Jahr

7 Frauen im Alter von 15 Jahren und älter

8 Frauen im gebärfähigen Alter von 15 bis unter 45 Jahren

5 Besondere Einrichtungen, für die 2019 eine Vereinbarung nach § 17b Absatz 1 S. 10 KHG getroffen wurde

Besondere Einrichtung nach § 17b Absatz 1 S. 10 KHG	Krankenhäuser ¹	Aufgestellte Betten ²	Berechnungs-/Belegungstage	Behandlungsfälle
Zur Behandlung von Onkologiepatienten/-innen ...	1	227	•	•
Palliativstation	2	29	•	•
Neonatologische Satellitenstation	1	66	•	•

1 Krankenhäuser, die besondere Einrichtungen nach § 17b Absatz 1 S. 10 KHG ausweisen
2 im Jahresdurchschnitt

6 Vollstationäre Behandlungen in Einrichtungen der Intensivmedizin / Intermediate Care in Krankenhäusern 2019 nach Krankenhausgrößenklassen

Merkmal	Insgesamt	Davon in Krankenhäusern mit ... Betten		
		unter 250	250 bis unter 500	500 und mehr
Krankenhäuser				
mit intensivmedizinischer Versorgung	33	13	12	8
mit Intermediate Care	16	5	7	4
Aufgestellte Betten (Jahresdurchschnitt)				
Intensivbetten	1 374	185	224	965
Intermediate Care Betten	243	37	63	143
Berechnungs-/Belegungstage				
in der intensivmedizinischen Versorgung	407 774	52 541	65 854	289 379
in der Intermediate Care Versorgung	60 534	7 668	13 742	39 124
Behandlungsfälle				
in der intensivmedizinischen Versorgung	81 603	10 869	18 084	52 650
in der Intermediate Care Versorgung	21 461	1 206	7 940	12 315

7 Entbindungen und Geburten in Krankenhäusern 1991 bis 2019

Jahr	Entbundene Frauen				Geborene Kinder		
	ins-gesamt	darunter durch			ins-gesamt	davon	
		Zangen-geburt	Vakuum-extraktion	Kaiser-schnitt		lebend-geboren	tot-geboren
Anzahl							
1991	30 833	1 305	1 546	3 688	31 147	31 060	87
1992	28 772	1 291	1 532	3 575	29 140	29 068	72
2000	30 632	553	1 784	4 776	31 153	30 951	202
2001	29 659	449	1 637	5 063	30 130	30 000	130
2002	29 717	323	1 426	4 533	30 345	30 169	176
2003	29 728	325	1 826	6 089	30 317	30 138	179
2004	30 469	246	2 000	6 306	31 110	30 905	205
2005	30 038	180	2 050	6 574	30 573	30 421	152
2006	30 522	143	2 299	7 346	31 124	30 976	148
2007	32 231	129	2 533	7 833	32 906	32 750	156
2008	33 148	110	2 666	8 520	33 871	33 703	168
2009	33 105	82	2 641	8 805	33 871	33 714	157
2010	34 702	34	2 687	9 480	35 446	35 221	225
2011	34 033	67	2 718	9 359	34 828	34 641	187
2012	35 702	54	3 018	9 907	36 494	36 326	168
2013	35 952	42	3 142	10 131	36 765	36 587	178
2014	38 252	66	3 253	10 742	39 116	38 947	169
2015	39 140	45	3 220	10 865	39 995	39 847	148
2016	41 601	39	3 493	11 378	42 492	42 349	143
2017	41 314	21	3 170	11 587	42 207	42 049	158
2018	40 865	20	2 711	10 314	41 798	41 626	172
2019	40 400	15	2 538	9 972	41 284	41 131	153
Messzahl 1991 = 100							
1992	93,3	98,9	99,1	96,9	93,6	93,6	82,8
2000	99,3	42,4	115,4	129,5	100,0	99,6	232,2
2001	96,2	34,4	105,9	137,3	96,7	96,6	149,4
2002	96,4	24,8	92,2	122,9	97,4	97,1	202,3
2003	96,4	24,9	118,1	165,1	97,3	97,0	205,7
2004	98,8	18,9	129,4	171,0	99,9	99,5	235,6
2005	97,4	13,8	132,6	178,3	98,2	97,9	174,7
2006	99,0	11,0	148,7	199,2	99,9	99,7	170,1
2007	104,5	9,9	163,8	212,4	105,6	105,4	179,3
2008	107,5	8,4	172,4	231,0	108,7	108,5	193,1
2009	107,4	6,3	170,8	238,7	108,7	108,5	180,5
2010	112,5	2,6	173,8	257,0	113,8	113,4	258,6
2011	110,4	5,1	175,8	253,8	111,8	111,5	214,9
2012	115,8	4,1	195,2	268,6	117,2	117,0	193,1
2013	116,6	3,2	203,2	274,7	118,0	117,8	204,6
2014	124,1	5,1	210,4	291,3	125,6	125,4	194,3
2015	126,9	3,4	208,3	294,6	128,4	128,3	170,1
2016	134,9	3,0	225,9	308,5	136,4	136,3	164,4
2017	134,0	1,6	205,0	314,2	135,5	135,4	181,6
2018	132,5	1,5	175,4	279,7	134,2	134,0	197,7
2019	131,0	1,1	164,2	270,4	132,5	132,4	175,9

Die Daten für die Jahre 1993 bis 1999 werden hier nicht dargestellt. In der Excel-Version dieser Veröffentlichung sind die Angaben vorhanden.

8 Patientenzugang und -abgang¹ sowie Fallzahl der vollstationären Behandlungen in Krankenhäusern 2019 nach Fachabteilungen

lfd. Nr.	Fachabteilungen gem. § 301 SGB V (nur Hauptfachabteilungen)	Insgesamt	Aufgestellte Betten (Jahresdurchschnitt)	Patientenzugang			Verlegungen innerhalb des Krankenhauses von vollstationär in vollstationär
				Aufnahmen in die vollstationäre Behandlung	darunter		
					aus anderen Krankenhäusern	aus teilstationärer Behandlung desselben Krankenhauses	
1	Krankenhäuser^{2, 3} insgesamt	86	20 636	877 077	43 809	29	206 064
	nach Fachabteilungen						
2	Innere Medizin	32	2 662	139 088	7 832	5	18 562
3	Geriatric	21	1 684	24 663	17 735	11	13 194
4	Kardiologie	17	1 232	70 729	1 329	-	18 058
5	Nephrologie	4	223	6 994	255	-	5 201
6	Hämatologie und internistische Onkologie	5	443	16 971	496	-	4 380
7	Endokrinologie	1	12	•	•	•	•
8	Gastroenterologie	13	892	43 041	641	-	9 175
9	Pneumologie	6	477	21 321	1 136	-	3 123
10	Rheumatologie	2	29	•	•	•	•
11	Pädiatrie	8	417	28 546	380	-	3 497
12	Kinderkardiologie	2	42	•	•	•	•
13	Neonatalogie	7	207	3 804	583	-	3 809
14	Kinderchirurgie	7	113	6 544	50	-	2 900
15	Lungen- und Bronchialheilkunde	-	-	-	-	-	-
16	Allgemeine Chirurgie	38	1 732	91 861	949	1	18 769
17	Unfallchirurgie	18	1 228	56 125	729	-	12 149
18	Neurochirurgie	11	319	11 768	558	-	6 654
19	Gefäßchirurgie	15	363	10 415	347	-	4 338
20	Plastische Chirurgie	21	197	10 016	251	-	850
21	Thoraxchirurgie	6	108	3 258	300	-	2 811
22	Herzchirurgie	2	158	•	•	•	•
23	Urologie	12	502	35 751	411	-	3 999
24	Orthopädie	18	762	31 148	223	-	4 408
25	Frauenheilkunde und Geburtshilfe	19	816	59 459	274	-	3 533
26	Geburtshilfe	6	241	22 053	300	-	3 951
27	Hals-, Nasen-, Ohrenheilkunde	16	342	23 395	88	-	3 504
28	Augenheilkunde	11	231	22 171	35	-	562
29	Neurologie	16	997	35 644	1 357	-	14 062
30	Allgemeine Psychiatrie	14	2 254	36 927	2 559	9	665
31	Kinder- und Jugendpsychiatrie	6	252	2 164	166	-	123
32	Psychosomatik/Psychotherapie	9	276	2 034	31	3	26
33	Nuklearmedizin	4	41	2 075	2	-	27
34	Strahlenheilkunde	5	118	2 382	137	-	771
35	Dermatologie	5	180	11 307	58	-	1 483
36	Zahn- und Kieferheilkunde, Mund- und Kieferchirurgie	16	109	5 080	77	-	1 549
37	Intensivmedizin	16	785	26 379	2 055	-	35 952
38	Sonstige Fachabteilung	10	192	5 821	545	-	1 353

1 jeweils vollstationär

2 Krankenhäuser, die Betten für aufgeführte Fachabteilungen ausweisen

3 Einrichtungsbezogene Fallzahl (ohne Berücksichtigung interner Verlegungen)

Entlassungen aus der voll- stationären Behandlung	Patientenabgang						Fallzahl	lfd. Nr.
	darunter				Verlegungen innerhalb des Krankenhauses von vollstationär in vollstationär	durch Tod		
	in andere Kranken- häuser	in teilstationäre Behandlung desselben Kranken- hauses	in stationäre Reha- Einrichtungen	in Pflegeheime				
858 305	42 733	873	6 193	12 692	199 497	18 584	876 983	1
115 360	8 155	276	520	2 920	36 975	3 931	156 958	2
31 991	1 954	90	405	3 092	2 897	1 372	37 059	3
72 070	4 277	3	230	783	14 266	2 346	88 735	4
9 533	457	–	31	258	2 320	316	12 182	5
17 977	301	–	24	125	2 413	985	21 363	6
.	7
42 646	1 789	1	68	1 428	8 041	1 557	52 230	8
20 999	814	1	38	731	2 478	993	24 457	9
.	10
26 959	399	2	18	16	4 612	20	31 817	11
.	12
5 791	211	–	1	–	1 703	84	7 596	13
7 729	21	–	12	–	1 664	–	9 419	14
–	–	–	–	–	–	–	–	15
88 989	2 179	1	434	380	20 113	731	110 232	16
55 985	4 824	1	1 284	793	11 029	401	67 845	17
13 638	1 255	–	484	49	4 589	263	18 456	18
10 919	559	–	47	117	3 661	205	14 769	19
10 143	171	–	15	76	655	74	10 869	20
3 530	191	–	16	27	2 433	96	6 064	21
.	22
36 949	426	–	22	174	2 657	166	39 761	23
30 983	2 468	–	976	296	4 796	91	35 713	24
59 977	618	1	5	27	2 760	118	62 924	25
19 991	188	–	–	–	6 069	12	26 038	26
25 024	132	–	12	40	1 352	32	26 654	27
22 410	57	3	1	7	313	–	22 728	28
40 177	3 688	2	1 181	683	7 899	788	49 285	29
36 862	1 223	468	134	379	15	77	37 273	30
2 161	44	10	–	–	117	–	2 283	31
2 034	30	14	–	–	–	1	2 048	32
2 082	3	–	–	1	18	2	2 102	33
2 685	185	–	10	29	407	52	3 149	34
12 146	73	–	2	33	655	22	12 807	35
6 180	64	–	1	16	431	9	6 625	36
10 172	2 665	–	73	145	49 125	3 171	62 400	37
5 553	156	–	57	63	1 142	431	7 150	38

9 Vor- und nachstationäre sowie teilstationäre Behandlungen¹ in Krankenhäusern 2019 nach Fachabteilungen

Fachabteilungen gem. § 301 SGB V und besondere Einrichtungen gem. §17b Abs. 1 Satz 10 KHG	Krankenhäuser ² mit								
	vorstationären Behandlungen		nachstationären Behandlungen		Tages- und Nachtklinikplätzen		teilstationären Behandlungen		
	Kranken- häuser	Fälle	Kranken- häuser	Fälle	Kranken- häuser	Plätze	Kranken- häuser	Fälle	Behand- lungs- tage
Krankenhäuser insgesamt	39	261 627	36	47 516	35	1 935	35	34 644	473 330
	Fachabteilungen insgesamt								
Innere Medizin	38	25 293	31	1 735	11	124	12	4 436	29 821
Geriatrie	11	70	10	38	16	253	16	4 303	46 382
Kardiologie	15	23 394	12	1 454	–	–	1	•	•
Nephrologie	3	623	4	472	3	60	3	1 216	19 659
Hämatologie und internistische Onkologie	4	1 961	4	94	2	14	2	•	•
Endokrinologie	1	•	1	•	1	7	1	•	•
Gastroenterologie	10	12 387	11	1 062	1	10	2	•	•
Pneumologie	4	4 994	4	792	–	–	1	•	•
Rheumatologie	2	•	1	•	1	18	1	•	•
Pädiatrie	10	5 438	9	1 496	4	51	4	3 276	10 983
Kinderkardiologie	2	•	1	•	–	–	–	–	–
Neonatalogie	–	–	5	265	–	–	–	–	–
Kinderchirurgie	6	3 863	6	1 119	–	–	1	•	•
Lungen- und Bronchialheilkunde	–	–	–	–	–	–	–	–	–
Allgemeine Chirurgie	29	39 483	26	8 210	–	–	1	•	•
Unfallchirurgie	19	26 496	16	1 622	–	–	1	•	•
Neurochirurgie	8	5 298	6	766	–	–	1	•	•
Gefäßchirurgie	14	7 502	12	884	–	–	–	–	–
Plastische Chirurgie	8	1 743	6	1 341	–	–	1	•	•
Thoraxchirurgie	4	1 700	5	860	–	–	1	•	•
Herzchirurgie	2	•	1	•	–	–	–	–	–
Urologie	9	22 470	9	2 779	–	–	1	•	•
Orthopädie	11	13 418	7	588	–	–	1	•	•
Frauenheilkunde und Geburtshilfe	19	17 854	16	3 596	2	11	3	468	2 490
Geburtshilfe	4	3 051	5	670	–	–	1	•	•
Hals-, Nasen-, Ohrenheilkunde	9	15 343	7	6 351	–	–	1	•	•
Augenheilkunde	7	6 342	7	3 772	1	1	2	•	•
Neurologie	13	3 263	13	889	3	24	3	1 061	6 172
Allgemeine Psychiatrie	8	3 481	8	644	16	909	16	8 877	230 791
Kinder- und Jugendpsychiatrie	4	65	4	10	6	200	6	1 500	49 223
Psychosomatik/Psychotherapie	5	967	5	103	8	168	8	948	36 797
Nuklearmedizin	3	831	2	•	–	–	1	•	•
Strahlenheilkunde	5	766	3	101	1	3	2	•	•
Dermatologie	4	6 624	4	2 804	2	64	2	•	•
Zahn- und Kieferheilkunde, Mund- und Kieferchirurgie	5	2 601	4	1 072	–	–	–	–	–
Intensivmedizin	4	293	1	•	1	8	1	•	•
Sonstige Fachabteilung	8	1 329	8	81	1	2	1	•	•
Besondere Einrichtungen gem. § 17b Abs. 1 Satz 10 KHG in Verbindung mit der für das jeweilige Jahr gültigen Vereinbarung zur Bestimmung von Besonderen Einrichtungen									
Neonatologische Satellitenstation	1	•	1	•	–	–	–	–	–
Einrichtung zur Behandlung von Onkologiepatientinnen und -patienten	1	•	1	•	1	8	1	•	•

¹ einschließlich der Behandlungen in Besonderen Einrichtungen gem. § 17b Abs. 1 Satz 10 KHG

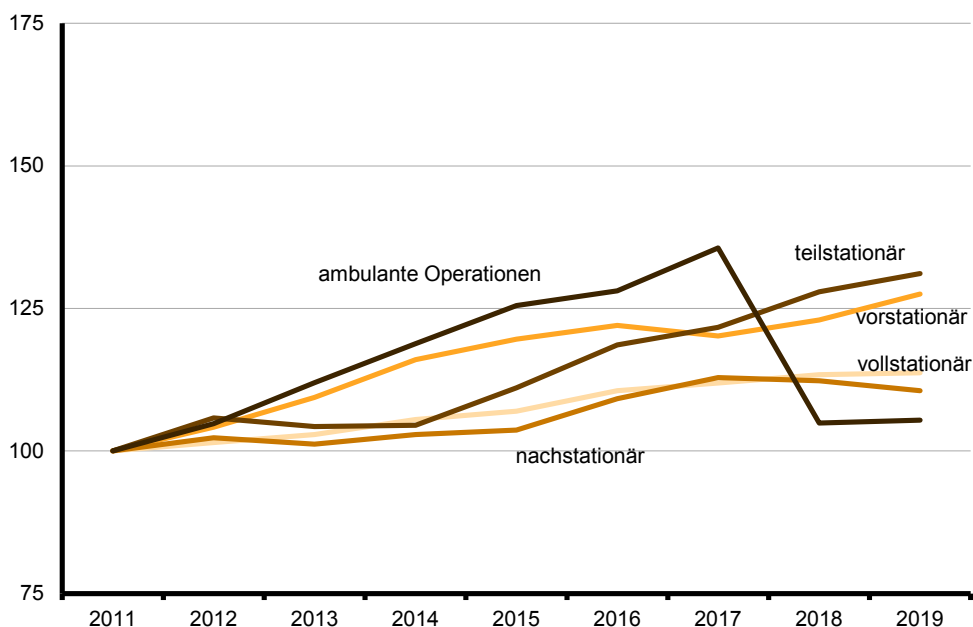
² Krankenhäuser, die durchgeführte Behandlungen in entsprechenden Fachabteilungen ausweisen

10 Vollstationäre, vor- und nachstationäre sowie teilstationäre Behandlungen und ambulante Operationen in Krankenhäusern 2011 bis 2019

Merkmal	2011	2012	2013	2014	2015	2016	2017	2018	2019
	Anzahl								
Vollstationäre Fallzahl	771 418	782 745	794 009	813 799	825 288	852 925	863 070	874 943	876 983
Vorstationäre Behandlungsfälle	205 230	213 845	224 460	238 012	245 368	250 383	246 688	252 477	261 627
Nachstationäre Behandlungsfälle	42 957	43 966	43 467	44 217	44 560	46 905	48 481	48 235	47 516
Teilstationäre Behandlungsfälle	26 430	27 956	27 559	27 614	29 359	31 338	32 158	33 808	34 644
Ambulante Operationen nach §115b SGB V	66 538	69 711	74 516	79 039	83 494	85 220	90 223	69 813	70 119
	Veränderung gegenüber Vorjahr in %								
Vollstationäre Fallzahl	2,1	1,5	1,4	2,5	1,4	3,3	1,2	1,4	0,2
Vorstationäre Behandlungsfälle	13,8	4,2	5,0	6,0	3,1	2,0	-1,5	2,3	3,6
Nachstationäre Behandlungsfälle	5,1	2,3	-1,1	1,7	0,8	5,3	3,4	-0,5	-1,5
Teilstationäre Behandlungsfälle	7,5	5,8	-1,4	0,2	6,3	6,7	2,6	5,1	2,5
Ambulante Operationen nach §115b SGB V	-6,2	4,8	6,9	6,1	5,6	2,1	5,9	-22,6	0,4
	Messzahl 2011 ≙ 100								
Vollstationäre Fallzahl	100	101,5	102,9	105,5	107,0	110,6	111,9	113,4	113,7
Vorstationäre Behandlungsfälle	100	104,2	109,4	116,0	119,6	122,0	120,2	123,0	127,5
Nachstationäre Behandlungsfälle	100	102,3	101,2	102,9	103,7	109,2	112,9	112,3	110,6
Teilstationäre Behandlungsfälle	100	105,8	104,3	104,5	111,1	118,6	121,7	127,9	131,1
Ambulante Operationen nach §115b SGB V	100	104,8	112,0	118,8	125,5	128,1	135,6	104,9	105,4

4 Entwicklung der Zahl vollstationärer, vor- und nachstationärer sowie teilstationärer Behandlungen und ambulanter Operationen in Krankenhäusern 2011 bis 2019

2011 ≙ 100%



11 Vollstationäre, vor- und nachstationäre sowie teilstationäre Behandlungen in Krankenhäusern 2019 nach Krankenhaussträgern und -typen

Merkmal	Kranken- häuser insgesamt	Darunter nach Art des Trägers	Davon nach Krankenhaustypen	
		private	Allgemeine Krankenhäuser	Sonstige Krankenhäuser
Vollstationäre Behandlungen				
Aufgestellte Betten im Jahresdurchschnitt	20 636	4 206	19 815	821
darunter				
Intensivbetten	1 374	166	1 374	–
Belegbetten	266	207	266	–
je 10 000 Einwohner ¹	56,4	11,5	54,2	2,2
Aufnahmen	877 077	177 547	865 890	11 187
Entlassungen	858 305	174 862	847 101	11 204
Sterbefälle im Krankenhaus	18 584	3 062	18 574	10
Fallzahl	876 983	177 736	865 783	11 201
je 10 000 Einwohner ¹	2 398,0	486,0	2 367,4	30,6
Berechnungs- und Belegungstage	6 338 048	1 162 250	6 064 933	273 115
je 10 000 Einwohner ¹	17 330,5	3 178,0	16 583,7	746,8
Durchschnittliche Verweildauer (Tage)	7,2	6,5	7,0	24,4
Durchschnittliche Bettenauslastung (%)	84,1	75,7	83,9	91,1
Vor-, nach- und teilstationäre Behandlungen				
Vorstationäre Behandlungsfälle	261 627	59 111	260 334	1 293
Nachstationäre Behandlungsfälle	47 516	11 172	47 403	113
Teilstationäre Behandlungsfälle	34 644	4 101	31 860	2 784

¹ berechnet auf der Basis der durchschnittlichen Bevölkerung des Berichtsjahres in Berlin

12 In allgemeinen Krankenhäusern nach § 115b SGB V durchgeführte ambulante Operationen 2011 bis 2019 nach Krankenhausgrößenklassen

Größenklasse des Krankenhauses	2011	2012	2013	2014	2015	2016	2017	2018	2019
Krankenhäuser ¹									
von ... bis unter ... Betten									
unter 50	9	11	12	11	12	14	15	8	6
50 - 250	8	10	10	10	11	11	11	10	10
250 - 500	14	12	12	12	12	12	12	13	13
500 und mehr	6	7	7	8	8	8	8	8	8
Insgesamt	37	40	41	41	43	45	46	39	37
ambulante Operationen									
von ... bis unter ... Betten									
unter 50	10 143	11 599	14 121	14 415	12 552	15 570	16 782	9 802	7 365
50 - 250	7 999	9 791	11 848	14 866	16 344	16 321	15 801	10 435	11 171
250 - 500	17 812	15 635	16 064	14 514	13 941	13 694	16 907	16 310	16 453
500 und mehr	30 584	32 686	32 483	35 244	40 657	39 635	40 733	33 266	35 130
Insgesamt	66 538	69 711	74 516	79 039	83 494	85 220	90 223	69 813	70 119

¹ Krankenhäuser, in denen ambulante Operationen nach § 115b SGB V durchgeführt wurden

13 Krankenhäuser mit nicht bettenführenden Fachabteilungen 2019 nach Krankenhausgrößenklassen

Nicht bettenführende Fachabteilung	Kranken- häuser	Davon mit ... Betten			
		unter 50	50 bis unter 250	250 bis unter 500	500 und mehr
Anästhesie	41	12	10	12	7
Laboratoriumsmedizin	13	–	3	6	4
Nuklearmedizin (Diagnostik)	6	–	–	4	2
Pathologie	7	–	–	3	4
Radiologie	37	9	10	12	6
Rechtsmedizin	1	1	–	–	–
Transfusionsmedizin	–	–	–	–	–

14 Dialyseplätze für Krankenhausbehandlung nach § 39 SGB V in allgemeinen Krankenhäusern 2019 nach Krankenhausgrößenklassen

Merkmal	Insgesamt	Davon in Krankenhäusern mit ... Betten	
		unter 500	500 und mehr
Allgemeine Krankenhäuser mit Dialyseeinrichtungen	17	11	6
Dialyseplätze insgesamt	180	53	127
davon			
für Krankenhausbehandlung nach § 39 SGB V	170	53	117
für ambulante vertragsärztliche Versorgung	10	–	10

15 Sondereinrichtungen und medizinisch-technische Großgeräte in Krankenhäusern 2019

Sondereinrichtung/ medizinisch-technische Großgeräte	Kranken- häuser ¹	Geräte ²
	Anzahl	
Computer-Tomographen	33	67
Dialysegeräte	23	364
Digitale Subtraktions-Angiographiegeräte	17	49
Gammakameras	8	36
Herz-Lungen-Maschinen	3	53
Kernspin-Tomographen	28	57
Koronarangiographische Arbeitsplätze (Linksherzkatheter-Messplätze)	17	55
Linearbeschleuniger (Kreisbeschleuniger)	5	21
Positronen-Emissions-Computer-Tomographen (PET)	3	3
Stoßwellenlithotripter	6	7
Mammographiegeräte	11	16

1 Krankenhäuser mit Sonderausstattung

2 Medizinisch-technische Großgeräte zur Nutzung für Krankenhausbehandlung nach § 39 SGB V

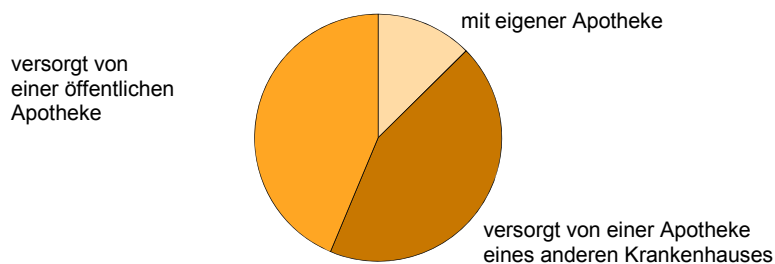
16 Anzahl der Krankenhäuser nach Art der Arzneimittelversorgung 2019 nach Krankenhausgrößenklassen und -typen

Merkmal	Kranken- häuser	Davon mit ... Betten			
		unter 50	50 bis unter 250	250 bis unter 500	500 und mehr
Krankenhäuser insgesamt					
Insgesamt	87	40	24	15	8
davon					
mit eigener Apotheke	11	-	-	4	7
davon					
ausschließlich zur Selbstversorgung	-	-	-	-	-
auch zur Versorgung anderer Krankenhäuser	11	-	-	4	7
ohne eigene Apotheke	76	40	24	11	1
davon					
versorgt von einer					
Apotheke eines anderen Krankenhauses	38	7	20	10	1
öffentlichen Apotheke	38	33	4	1	-
allgemeine Krankenhäuser					
Zusammen	76	33	22	13	8
davon					
mit eigener Apotheke	11	-	-	4	7
davon					
ausschließlich zur Selbstversorgung	-	-	-	-	-
auch zur Versorgung anderer Krankenhäuser	11	-	-	4	7
ohne eigene Apotheke	65	33	22	9	1
davon					
versorgt von einer					
Apotheke eines anderen Krankenhauses	34	5	19	9	1
öffentlichen Apotheke	31	28	3	-	-
sonstige Krankenhäuser ¹					
Zusammen	11	7	2	2	-
davon					
mit eigener Apotheke	-	-	-	-	-
davon					
ausschließlich zur Selbstversorgung	-	-	-	-	-
auch zur Versorgung anderer Krankenhäuser	-	-	-	-	-
ohne eigene Apotheke	11	7	2	2	-
davon					
versorgt von einer					
Apotheke eines anderen Krankenhauses	4	2	1	1	-
öffentlichen Apotheke	7	5	1	1	-

¹ Einrichtungen mit ausschließlich psychiatrischen, psychotherapeutischen und neurologischen und/oder geriatrischen Betten bzw. reine Tages- oder Nachtkliniken

5 Struktur der Krankenhäuser 2019 nach Art der Arzneimittelversorgung

(siehe Tabelle 16)



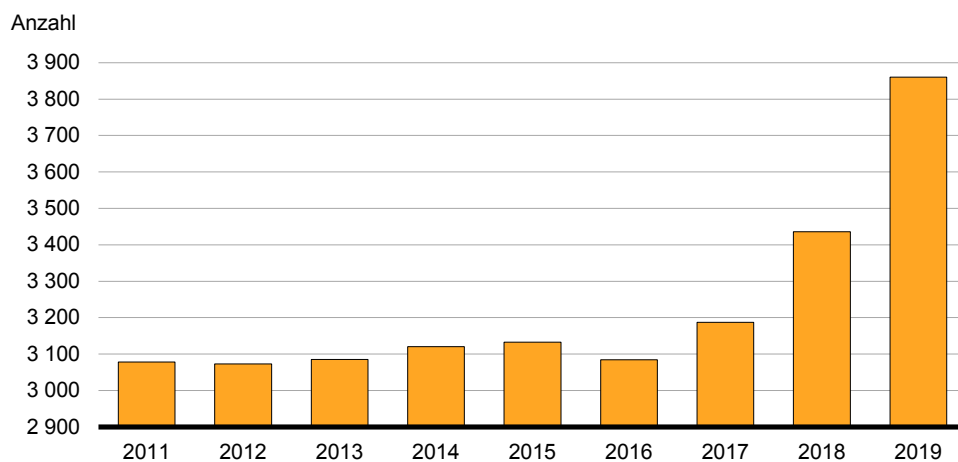
17 Ausbildungsplätze, Personal der Ausbildungsstätten sowie Schüler und Auszubildende in Krankenhäusern 2011 bis 2019

Merkmal	2011	2012	2013	2014	2015	2016	2017	2018	2019
	Ausbildungsplätze ¹								
Insgesamt	3 078	3 073	3 085	3 120	3 133	3 084	3 187	3 436	3 860
davon nach Ausbildungsberufen									
Diätassistenten/-innen	40	40	40	40	40	40	40	40	40
Ergotherapeuten/-innen	102	104	111	113	112	108	111	110	138
Hebammen, Entbindungspfleger	102	102	122	127	147	157	199	239	283
Gesundheits- und Kinderkrankenpfleger/-innen	278	219	204	208	212	245	236	221	240
Krankenpflegehelfer/-innen	78	78	15	15	–	2	41	146	168
Gesundheits- und Krankenpfleger/-innen	2 240	2 293	2 390	2 413	2 436	2 355	2 381	2 445	2 693
Logopäden/-innen	42	42	42	42	42	42	42	42	105
Medizinisch-technische Assistenten/-innen für Funktionsdiagnostik	82	84	46	46	26	26	26	81	60
Medizinisch-technische Laboratoriumsassistenten/-innen	–	–	–	–	–	–	–	–	–
Medizinisch-technische Radiologieassistenten/-innen	–	–	–	–	–	–	–	–	4
Physiotherapeuten/-innen	114	111	115	116	118	109	111	112	129
	Beschäftigte am 31.12.								
Personal der Ausbildungsstätten² insgesamt	253	276	287	274	268	264	283	294	324
davon									
männlich	28	30	38	35	37	39	42	43	45
weiblich	225	246	249	239	231	225	241	251	279
	Personen in Ausbildung am 31.12.								
Schüler und Auszubildende insgesamt	2 497	2 478	2 467	2 631	2 649	2 735	2 753	2 561	3 148
davon									
männlich	607	652	638	640	582	561	549	591	718
weiblich	1 890	1 826	1 829	1 991	2 067	2 174	2 204	1 970	2 430
darunter									
in der Gesundheits- und Krankenpflege	1 950	2 042	2 038	2 108	2 062	2 068	2 072	1 921	2 096
in der Gesundheits- und Kinderkrankenpflege	191	178	180	179	197	208	179	132	150
in der Krankenpflegehilfe	15	16	8	6	5	1	47	45	78

1 Ausbildungsplätze in Ausbildungsstätten für die in § 2 Nr. 1a des Krankenhausfinanzierungsgesetzes genannten Berufe

2 Lehrkräfte, die für diese Tätigkeit einen Arbeits- oder Dienstvertrag mit dem Krankenhaus haben

6 Ausbildungsplätze in Ausbildungsstätten in Krankenhäusern 2011 bis 2019



18 Ärztliches, zahnärztliches sowie nichtärztliches Personal in Krankenhäusern 1991 bis 2019

Jahr	Personal am Stichtag 31.12.								
	ärztliches Personal				Zahn- ärzte	nichtärztliches Personal			
	hauptamtliche Ärzte		nichthauptamtliche Ärzte			haupt- amtliches nicht- ärztliches Personal	Personal der Aus- bildungs- stätten	Schüler und Auszu- bildende	Beleg- hebammen/- entbindungs- pfleger
insgesamt	darunter Ärzte im Praktikum	Belegärzte	von Beleg- ärzten angestellte Ärzte						
1991	7 589	744	159	–	14	57 543	467	4 291	x
1992	7 847	916	328	1	88	58 177	408	4 488	x
2001	7 309	779	214	2	140	41 353	329	2 985	x
2002	7 411	790	244	3	129	40 619	303	2 921	14
2003	7 771	798	254	6	136	39 532	282	2 665	14
2004	7 464	x	283	7	131	37 765	272	2 465	8
2005	7 089	x	333	6	141	36 200	245	2 437	29
2006	7 246	x	321	5	152	35 412	240	2 349	9
2007	7 297	x	366	8	135	34 985	237	2 479	9
2008	7 301	x	361	12	133	34 912	228	2 471	8
2009	7 463	x	381	5	133	34 236	246	2 614	7
2010	7 765	x	368	12	142	35 332	241	2 516	23
2011	7 927	x	348	8	140	35 118	253	2 497	9
2012	8 083	x	343	6	138	34 968	276	2 478	28
2013	8 316	x	348	4	136	35 304	287	2 467	35
2014	8 681	x	244	9	140	35 797	274	2 631	45
2015	8 897	x	242	15	135	35 797	268	2 649	41
2016	9 340	x	264	16	125	36 539	264	2 735	36
2017	9 661	x	261	18	137	40 217	283	2 753	45
2018	10 030	x	279	48	57	40 806	294	2 561	52
2019	10 329	x	275	48	116	41 973	324	3 148	40

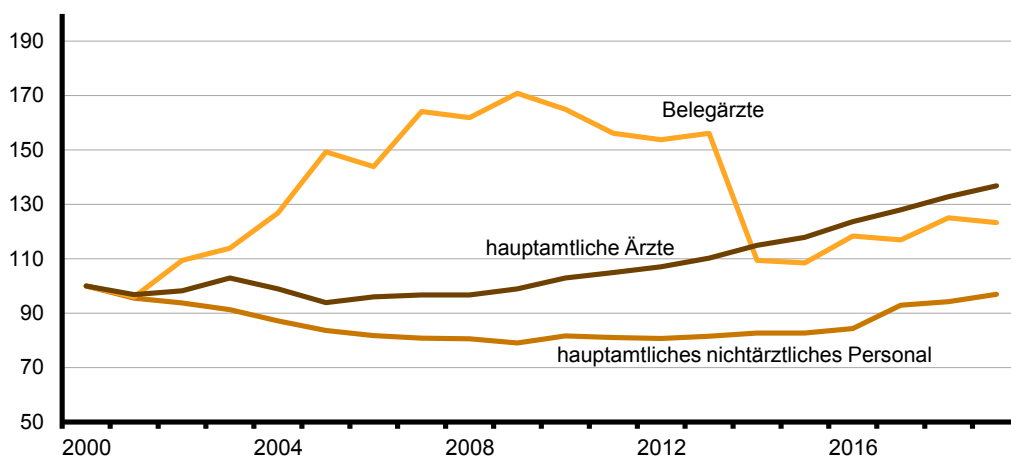
2019

nach Krankenhaustypen

allgemeine	10 103	x	271	48	116	40 883	324	3 145	40
sonstige	226	x	4	–	–	1 090	–	3	–

7 Entwicklung der Anzahl des hauptamtlichen und nichthauptamtlichen Personals¹ in Krankenhäusern 2000 bis 2019

2000 = 100%



¹ am Stichtag 31.12. des jeweiligen Jahres beschäftigtes Personal

Die Daten für die Jahre 1993 bis 2000 werden hier nicht dargestellt. In der Excel-Version dieser Veröffentlichung sind die Angaben vorhanden.

19 Hauptamtliches nichtärztliches Personal der Krankenhäuser 2019 nach Funktionsbereichen, Personalgruppen, Berufsbezeichnungen, Beschäftigungsverhältnis und Geschlecht

Funktionsbereich — Personalgruppe/Berufsbezeichnung	Beschäftigte am 31.12.2019			Darunter Teilzeitbeschäftigte/ geringfügig Beschäftigte		
	ins- gesamt	männ- lich	weib- lich	ins- gesamt	männ- lich	weib- lich
Pflegedienst	18 363	3 358	15 005	9 697	1 285	8 412
Medizinisch-technischer Dienst	9 025	1 526	7 499	3 884	371	3 513
Funktionsdienst	6 885	1 333	5 552	3 414	379	3 035
Klinisches Hauspersonal	247	26	221	168	15	153
Wirtschafts- und Versorgungsdienst	1 131	482	649	252	61	191
Technischer Dienst	534	474	60	58	32	26
Verwaltungsdienst	3 275	936	2 339	954	107	847
Sonderdienste	291	100	191	88	18	70
Sonstiges Personal	2 222	709	1 513	1 157	310	847
Hauptamtliches nichtärztliches Personal insgesamt	41 973	8 944	33 029	19 672	2 578	17 094
darunter Personal mit Beruf.....						
Gesundheits- und Krankenpfleger/-innen.....	17 954	3 317	14 637	9 699	1 292	8 407
Gesundheits- und Kinderkrankenpfleger/-innen.....	1 455	48	1 407	945	18	927
Krankenpflegehelfer/-innen.....	884	223	661	303	50	253
Altenpfleger/-innen	607	152	455	182	39	143
Altenpflegehelfer/-innen.....	21	6	15	4	–	4
Akademischer Pflegeabschluss.....	73	19	54	29	6	23
Medizinische Fachangestellte.....	850	33	817	359	4	355
Zahnmedizinische Fachangestellte.....	79	2	77	45	–	45
Medizinisch-technische Assistenten/-innen in der Funktionsdiagnostik.....	302	21	281	109	2	107
Medizinisch-technische Laboratoriumsassistenten/-innen.....	685	88	597	265	7	258
Medizinisch-technische Radiologieassistenten/-innen.....	945	122	823	382	23	359
Anästhesietechnische Assistenten/-innen.....	60	15	45	38	4	34
Operationstechnische Assistenten/-innen.....	491	125	366	157	29	128
Psychologisch-technische Assistenten/-innen.....	1	–	1	1	–	1
Arztassistenten/-innen.....	221	4	217	98	3	95
Apotheker/-innen.....	94	21	73	24	1	23
Pharmazeutisch-technische Assistenten/-innen.....	151	14	137	46	3	43
Pharmazeutisch-kaufmännische Angestellte.....	46	8	38	19	–	19
Krankengymnasten/-innen, Physiotherapeuten/-innen.....	775	189	586	383	40	343
Masseure/-innen und medizinische Bademeister/-innen.....	82	30	52	46	10	36
Logopäden/-innen.....	94	7	87	66	2	64
Orthoptisten/-innen.....	18	–	18	11	–	11
Heilpädagogen/-innen, Heilerziehungspfleger/-innen.....	56	14	42	24	2	22
Psychologen.....	513	99	414	427	72	355
Psychologische Psychotherapeuten.....	127	20	107	94	12	82
Kinder- und Jugendlichenpsychotherapeuten/-innen.....	11	1	10	10	1	9
Diätassistenten/-innen, Ernährungstherapeuten/-innen.....	105	2	103	47	–	47
Diabetesberater/-innen, Diabetesassistenten/-innen	14	1	13	10	1	9
Sozialarbeiter/-innen, Sozialpädagogen/-innen.....	530	80	450	294	21	273
Ergotherapeuten/-innen.....	353	37	316	242	18	224
Rettungssanitäter/-innen, Rettungs-/Notfallassistenten/-innen.....	55	41	14	20	13	7
Rettungshelfer/-innen.....	4	2	2	2	1	1
Hebammen und Entbindungspfleger.....	514	1	513	407	1	406

20 Hauptamtliches ärztliches Personal der Krankenhäuser 2019 nach Gebiets-/Schwerpunktbezeichnung, Beschäftigungsverhältnis, Dienststellung und Geschlecht

lfd. Nr.	Gebiets-/Schwerpunktbezeichnung (Facharzt für ...)	Hauptamtliche Ärzte am 31.12.2019					
		insgesamt	männlich	weiblich	darunter Teilzeitbeschäftigte/ geringfügig Beschäftigte		
					insgesamt	männlich	weiblich
1	Allgemeinmedizin	76	33	43	35	8	27
2	Anästhesiologie	847	439	408	416	153	263
3	Anatomie	9	5	4	3	2	1
4	Arbeitsmedizin	4	–	4	1	–	1
5	Augenheilkunde	64	33	31	24	9	15
6	Biochemie	3	3	–	–	–	–
7	Allgemeinchirurgie	322	222	100	71	35	36
8	Gefäßchirurgie	91	67	24	15	6	9
9	Herzchirurgie	25	22	3	4	4	–
10	Kinderchirurgie	35	19	16	21	9	12
11	Orthopädie und Unfallchirurgie	319	239	80	87	54	33
12	Plastische und Ästhetische Chirurgie	57	40	17	19	12	7
13	Thoraxchirurgie	18	10	8	5	1	4
14	Viszeralchirurgie	102	73	29	27	14	13
15	Frauenheilkunde und Geburtshilfe	330	116	214	151	28	123
16	Hals-Nasen-Ohrenheilkunde	41	24	17	13	6	7
17	Sprach-, Stimm- und kindliche Hörstörungen	4	3	1	1	–	1
18	Haut- und Geschlechtskrankheiten	111	62	49	36	11	25
19	Humangenetik	9	5	4	–	–	–
20	Hygiene und Umweltmedizin	23	9	14	6	2	4
21	Innere Medizin	942	493	449	329	113	216
22	Innere Medizin und Angiologie	23	13	10	9	3	6
23	Innere Medizin, Endokrino-, Diabetologie	38	18	20	10	4	6
24	Innere Medizin und Gastroenterologie	121	79	42	42	21	21
25	Innere Medizin und Hämatologie, Onkologie	56	33	23	23	8	15
26	Innere Medizin und Kardiologie	269	195	74	74	44	30
27	Innere Medizin und Nephrologie	36	22	14	10	4	6
28	Innere Medizin und Pneumologie	45	25	20	19	10	9
29	Innere Medizin und Rheumatologie	20	8	12	5	–	5
30	Kinder- und Jugendmedizin	343	144	199	173	42	131
31	Kinder- und Jugendpsychiatrie und -psychotherapie	30	12	18	9	3	6
32	Laboratoriumsmedizin	30	12	18	9	1	8
33	Mikrobiologie, Virologie und Infektionsepidemiologie	11	7	4	3	1	2
34	Mund-Kiefer-Gesichtschirurgie	7	6	1	5	5	–
35	Neurochirurgie	112	79	33	45	26	19
36	Neurologie	245	139	106	85	35	50
37	Nuklearmedizin	14	8	6	4	1	3
38	Öffentliches Gesundheitswesen	2	1	1	2	1	1
39	Neuropathologie	6	4	2	2	1	1
40	Pathologie	44	22	22	18	7	11
41	Klinische Pharmakologie	4	2	2	1	1	–
42	Pharmakologie und Toxikologie	7	5	2	1	–	1
43	Physikalische und Rehabilitative Medizin	8	5	3	2	–	2
44	Physiologie	7	4	3	–	–	–
45	Psychiatrie und Psychotherapie	259	131	128	98	31	67
46	Psychosomatische Medizin und Psychotherapie	46	18	28	17	6	11
47	Radiologie	271	154	117	97	38	59
48	Rechtsmedizin	8	4	4	–	–	–
49	Strahlentherapie	36	21	15	10	3	7
50	Transfusionsmedizin	12	9	3	4	3	1
51	Urologie	119	76	43	40	19	21
52	Zahnarzt	65	33	32	32	12	20
	Ärzte mit abgeschlossener Weiterbildung						
53	zusammen	5 726	3 206	2 520	2 113	797	1 316
54	Ärzte ohne bzw. in einer ersten Weiterbildung	4 603	1 950	2 653	1 016	256	760
55	Hauptamtliche Ärzte insgesamt	10 329	5 156	5 173	3 129	1 053	2 076

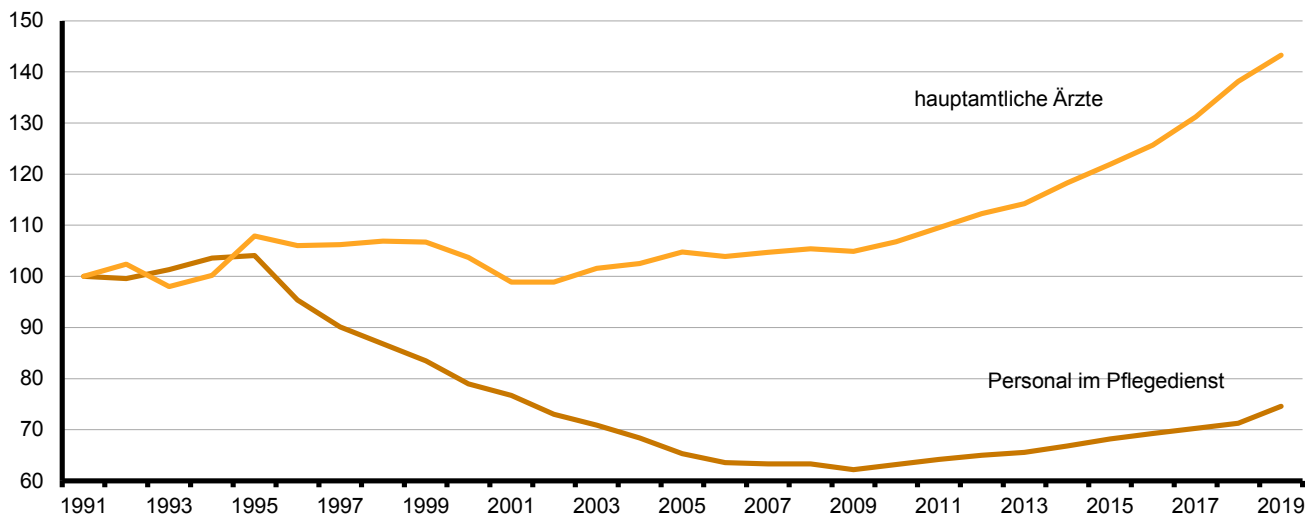
Hauptamtliche Ärzte am 31.12.2019									lfd. Nr.
davon									
Leitende Ärzte			Oberärzte			Assistenzärzte			
insgesamt	männlich	weiblich	insgesamt	männlich	weiblich	insgesamt	männlich	weiblich	
10	4	6	17	9	8	49	20	29	1
56	42	14	276	175	101	515	222	293	2
1	1	-	1	-	1	7	4	3	3
1	-	1	1	-	1	2	-	2	4
16	13	3	29	14	15	19	6	13	5
2	2	-	-	-	-	1	1	-	6
43	38	5	123	97	26	156	87	69	7
17	16	1	54	42	12	20	9	11	8
3	3	-	11	11	-	11	8	3	9
6	4	2	14	9	5	15	6	9	10
58	56	2	131	103	28	130	80	50	11
16	12	4	22	15	7	19	13	6	12
4	3	1	8	4	4	6	3	3	13
18	18	-	54	39	15	30	16	14	14
46	30	16	148	59	89	136	27	109	15
6	6	-	16	10	6	19	8	11	16
1	1	-	2	2	-	1	-	1	17
18	9	9	42	27	15	51	26	25	18
2	1	1	2	1	1	5	3	2	19
4	1	3	9	4	5	10	4	6	20
91	65	26	333	199	134	518	229	289	21
5	5	-	14	7	7	4	1	3	22
4	2	2	17	10	7	17	6	11	23
24	20	4	63	44	19	34	15	19	24
9	7	2	34	22	12	13	4	9	25
36	35	1	111	85	26	122	75	47	26
4	3	1	17	12	5	15	7	8	27
5	5	-	23	11	12	17	9	8	28
4	2	2	6	4	2	10	2	8	29
25	19	6	108	60	48	210	65	145	30
6	3	3	16	7	9	8	2	6	31
7	5	2	4	1	3	19	6	13	32
5	5	-	3	1	2	3	1	2	33
5	5	-	1	1	-	1	-	1	34
15	13	2	47	34	13	50	32	18	35
34	28	6	89	59	30	122	52	70	36
3	3	-	5	1	4	6	4	2	37
-	-	-	-	-	-	2	1	1	38
2	2	-	1	1	-	3	1	2	39
8	7	1	18	8	10	18	7	11	40
-	-	-	-	-	-	4	2	2	41
3	3	-	2	-	2	2	2	-	42
1	1	-	3	2	1	4	2	2	43
1	1	-	2	-	2	4	3	1	44
33	23	10	113	61	52	113	47	66	45
9	6	3	14	5	9	23	7	16	46
37	29	8	126	75	51	108	50	58	47
1	1	-	2	2	-	5	1	4	48
3	2	1	11	7	4	22	12	10	49
-	-	-	3	2	1	9	7	2	50
17	13	4	52	39	13	50	24	26	51
-	-	-	2	-	2	63	33	30	52
725	573	152	2 200	1 381	819	2 801	1 252	1 549	53
39	32	7	-	-	-	4 564	1 918	2 646	54
764	605	159	2 200	1 381	819	7 365	3 170	4 195	55

21 Vollkräfte des ärztlichen und nichtärztlichen Personals in Krankenhäusern 1991 bis 2019

Jahr	Vollkräfte im Jahresdurchschnitt										Schüler und Auszubildende
	insgesamt	hauptamtliches ärztliches und nichtärztliches Personal zusammen	davon								
			hauptamtliche Ärzte	hauptamtliches nichtärztliches Personal							
				insgesamt		Pflegedienst		medizinisch-technischer Dienst			
Anzahl	%	Anzahl	%	Anzahl	%	Anzahl	%	Anzahl	%	Anzahl	
1991	57 607	57 596	6 447	11,2	51 149	88,8	19 644	38,4	8 107	15,8	•
1992	57 881	57 870	6 602	11,4	51 268	88,6	19 558	38,1	8 516	16,6	•
1993	57 249	57 238	6 317	11,0	50 921	89,0	19 905	39,1	8 049	15,8	•
1994	57 372	57 361	6 458	11,3	50 903	88,7	20 357	40,0	8 331	16,4	•
1995	57 671	57 659	6 958	12,1	50 701	87,9	20 453	40,3	8 753	17,3	•
1996	53 475	53 462	6 835	12,8	46 627	87,2	18 749	40,2	8 599	18,4	•
1997	50 904	50 891	6 844	13,4	44 047	86,6	17 695	40,2	8 320	18,9	•
1998	49 272	49 258	6 892	14,0	42 366	86,0	17 055	40,3	8 152	19,2	•
1999	47 438	47 423	6 882	14,5	40 541	85,5	16 410	40,5	7 838	19,3	•
2000	45 100	45 085	6 685	14,8	38 400	85,2	15 523	40,4	7 597	19,8	•
2001	43 217	43 202	6 379	14,8	36 823	85,2	15 070	40,9	7 418	20,1	•
2002	42 052	41 382	6 373	15,4	35 009	84,6	14 347	41,0	7 235	20,7	670
2003	41 113	40 495	6 550	16,2	33 945	83,8	13 927	41,0	7 038	20,7	618
2004	39 792	39 273	6 608	16,8	32 665	83,2	13 445	41,2	6 869	21,0	519
2005	38 549	38 073	6 755	17,7	31 318	82,3	12 831	41,0	6 744	21,5	476
2006	37 283	36 800	6 697	18,2	30 104	81,8	12 488	41,5	6 572	21,8	483
2007	36 951	36 457	6 751	18,5	29 706	81,5	12 433	41,9	6 520	21,9	494
2008	36 828	36 290	6 798	18,7	29 492	81,3	12 425	42,1	6 543	22,2	538
2009	36 400	35 685	6 764	19,0	28 921	81,0	12 222	42,3	6 355	22,0	715
2010	36 228	35 751	6 885	19,3	28 866	80,7	12 415	43,0	6 244	21,6	477
2011	36 194	35 700	7 059	19,8	28 641	80,2	12 604	44,0	6 197	21,6	494
2012	36 614	36 107	7 240	20,1	28 867	79,9	12 771	44,2	6 234	21,6	507
2013	36 853	36 350	7 361	20,3	28 989	79,7	12 892	44,5	6 275	21,6	503
2014	37 650	37 082	7 629	20,6	29 453	79,4	13 122	44,6	6 344	21,5	568
2015	38 034	37 426	7 861	21,0	29 565	79,0	13 391	45,3	6 525	22,1	608
2016	38 718	37 986	8 105	21,3	29 881	78,7	13 611	45,6	6 660	22,3	732
2017	42 006	41 034	8 457	20,6	32 577	79,4	13 819	42,4	6 845	21,0	972
2018	43 458	42 733	8 906	20,8	33 827	79,2	14 002	41,4	7 232	21,4	725
2019	45 374	44 093	9 240	21,0	34 852	79,0	14 651	42,0	7 588	21,8	1 281

8 Entwicklung der Vollkräftezahl der hauptamtlich tätigen Ärzte und des nichtärztlichen Personals im Pflegedienst in Krankenhäusern 1991 bis 2019

1991 = 100%



22 Personalbelastungszahlen in Krankenhäusern 1991 bis 2019

Jahr	Nach Anzahl der durchschnittlich je Vollkraft									
	zu versorgenden vollstationär belegten Betten ¹					zu versorgenden vollstationären Fälle ²				
	Personal insgesamt ³	hauptamtliche Ärzte	nichtärztliches Personal			Personal insgesamt ³	hauptamtliche Ärzte	nichtärztliches Personal		
			insgesamt ³	darunter				insgesamt ³	darunter	
Pflegedienst				medizinisch-technischer Dienst	Pflegedienst				medizinisch-technischer Dienst	
1991	3,0	26,5	3,3	8,7	21,1	10,9	97,7	12,3	32,1	77,7
1992	2,9	25,3	3,3	8,5	19,6	11,1	97,3	12,5	32,8	75,4
1999	2,1	14,7	2,5	6,1	12,9	14,6	100,6	17,1	42,2	88,3
2000	2,1	14,5	2,5	6,2	12,7	15,5	104,4	18,2	44,9	91,8
2001	2,1	14,3	2,5	6,1	12,3	16,0	108,2	18,7	45,8	93,0
2002	2,1	13,8	2,5	6,1	12,2	16,5	108,9	19,5	48,4	95,9
2003	2,1	13,0	2,5	6,1	12,1	16,8	105,5	20,0	49,6	98,2
2004	2,1	12,5	2,5	6,2	12,0	17,4	104,6	20,8	51,4	100,6
2005	2,1	12,1	2,6	6,4	12,1	17,9	102,4	21,8	53,9	102,6
2006	2,1	11,9	2,6	6,4	12,1	18,6	103,7	22,7	55,6	105,7
2007	2,2	11,9	2,7	6,4	12,3	19,1	104,5	23,4	56,7	108,2
2008	2,2	11,7	2,6	6,4	12,1	19,4	105,3	23,8	57,6	109,4
2009	2,2	11,8	2,7	6,5	12,5	20,2	108,8	24,8	60,2	115,8
2010	2,2	11,7	2,7	6,5	12,9	20,8	109,7	25,7	60,8	120,9
2011	2,3	11,6	2,8	6,5	13,2	21,3	109,3	26,5	61,2	124,5
2012	2,2	11,4	2,8	6,4	13,2	21,4	108,1	26,6	61,3	125,6
2013	2,2	11,2	2,8	6,4	13,1	21,5	107,9	26,9	61,6	126,5
2014	2,2	10,8	2,8	6,3	13,0	21,6	106,7	27,1	62,0	128,3
2015	2,2	10,6	2,8	6,2	12,8	21,7	105,0	27,9	61,6	126,5
2016	2,2	10,5	2,8	6,2	12,8	22,0	105,2	27,9	62,7	128,1
2017	2,0	10,1	2,6	6,2	12,5	20,5	102,1	25,7	62,5	126,1
2018	2,0	9,7	2,5	6,1	11,9	20,1	98,2	25,3	62,5	121,0
2019	1,9	9,4	2,4	5,9	11,4	19,3	94,9	24,3	59,9	115,6

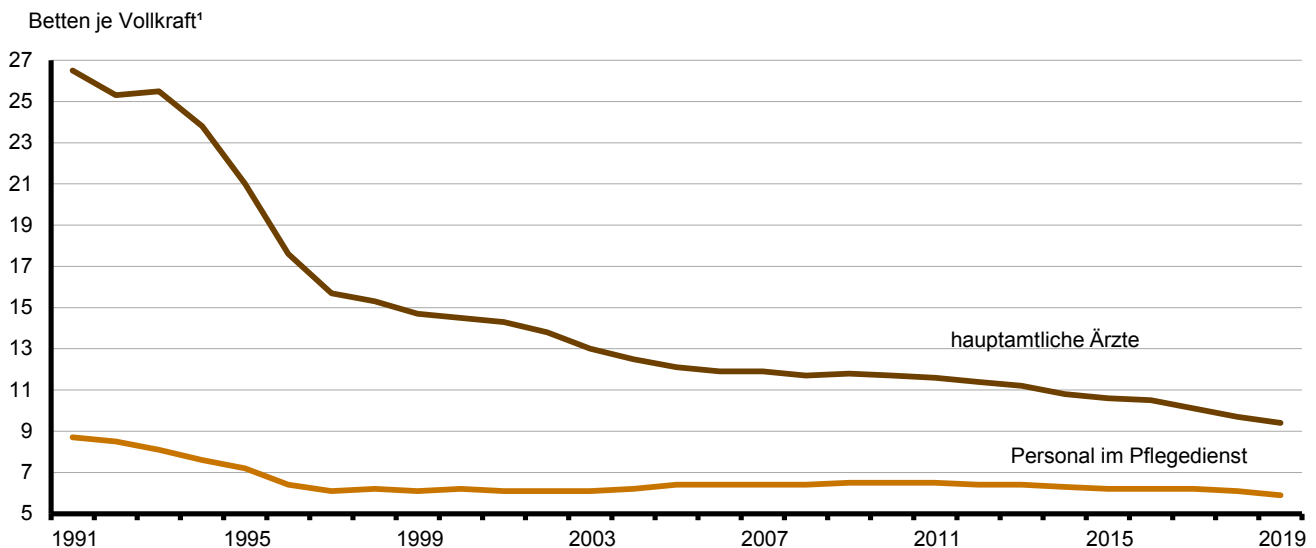
1 pro Arbeitstag — Berechnung: (Berechnungs-/Belegungstage * 24h) / (Vollkräfte * 220 [Arbeitstage im Jahr] * 8h)

2 im Berichtsjahr — Berechnung: Fallzahl dividiert durch Vollkräfte im Jahresdurchschnitt

3 einschließlich Schüler und Auszubildende

Die Daten für die Jahre 1993 bis 1998 werden hier nicht dargestellt. In der Excel-Version dieser Veröffentlichung sind die Angaben vorhanden.

9 Personalbelastung in Krankenhäusern 1991 bis 2019 nach Anzahl der Betten



1 Anzahl der durchschnittlich je Vollkraft pro Arbeitstag zu versorgenden vollstationär belegten Betten

23 Vollkräfte des nichtärztlichen Personals in Krankenhäusern 2011 bis 2019 nach Funktionsbereichen sowie Typ des Krankenhauses

Funktionsbereich	2011	2012	2013	2014	2015	2016	2017	2018	2019
Krankenhäuser insgesamt									
Vollkräfte des nichtärztlichen Personals									
insgesamt¹	29 135	29 374	29 492	30 021	30 172	30 613	33 549	34 552	36 133
davon									
hauptamtliches nichtärztliches									
Krankenhauspersonal	28 641	28 867	28 989	29 453	29 565	29 881	32 577	33 827	34 852
und zwar									
Pflegedienst	12 604	12 771	12 892	13 122	13 391	13 611	13 819	14 002	14 651
Medizinisch-technischer Dienst	6 197	6 234	6 275	6 344	6 525	6 660	6 845	7 232	7 588
Funktionsdienst	4 429	4 576	4 681	4 875	4 801	4 943	5 143	5 682	5 663
Klinisches Hauspersonal	243	217	209	204	201	215	215	225	196
Wirtschafts- und Versorgungsdienst	1 224	1 187	1 157	1 183	1 054	922	921	1 002	1 023
Technischer Dienst	707	678	652	635	560	520	540	543	516
Verwaltungsdienst	2 762	2 788	2 769	2 722	2 696	2 670	2 840	2 842	2 925
Sonderdienste	186	183	242	243	239	241	239	265	266
Sonstiges Personal	289	739	114	125	100	99	2 015	2 035	2 023
Schüler und Auszubildende	494	507	503	568	608	732	972	725	1 281
allgemeine Krankenhäuser									
Vollkräfte des nichtärztlichen Personals									
zusammen¹	28 439	28 654	28 759	29 270	29 418	29 859	32 779	33 729	35 283
davon									
hauptamtliches nichtärztliches									
Krankenhauspersonal	27 945	28 147	28 256	28 702	28 810	29 127	31 807	33 002	34 003
und zwar									
Pflegedienst	12 197	12 343	12 457	12 680	12 951	13 162	13 357	13 528	14 155
Medizinisch-technischer Dienst	6 068	6 105	6 148	6 205	6 376	6 516	6 703	7 069	7 427
Funktionsdienst	4 379	4 524	4 626	4 819	4 747	4 888	5 084	5 612	5 583
Klinisches Hauspersonal	239	214	206	201	198	212	212	218	193
Wirtschafts- und Versorgungsdienst	1 189	1 152	1 122	1 149	1 020	889	889	968	994
Technischer Dienst	704	674	648	631	557	517	538	537	510
Verwaltungsdienst	2 709	2 734	2 710	2 664	2 638	2 612	2 780	2 787	2 868
Sonderdienste	183	180	240	241	237	239	238	262	262
Sonstiges Personal	276	727	101	113	86	92	2 006	2 023	2 011
Schüler und Auszubildende	494	507	503	568	608	732	972	725	1 281
sonstige Krankenhäuser ²									
Vollkräfte des nichtärztlichen Personals									
zusammen¹	696	720	732	751	755	754	770	825	850
davon									
hauptamtliches nichtärztliches									
Krankenhauspersonal	696	720	732	751	755	754	770	825	849
und zwar									
Pflegedienst	407	429	435	442	440	449	462	474	496
Medizinisch-technischer Dienst	129	129	128	139	149	144	143	163	161
Funktionsdienst	50	52	56	56	54	55	59	70	80
Klinisches Hauspersonal	3	3	3	3	3	3	3	7	4
Wirtschafts- und Versorgungsdienst	35	36	35	34	34	32	32	33	30
Technischer Dienst	3	4	4	4	3	3	2	6	6
Verwaltungsdienst	53	54	59	59	58	58	59	56	57
Sonderdienste	3	3	2	2	2	2	2	4	4
Sonstiges Personal	14	12	13	12	13	8	8	12	12
Schüler und Auszubildende	–	–	–	–	–	–	–	1	0

¹ Abweichungen erklären sich durch Rundungsdifferenzen

² Einrichtungen mit ausschließlich psychiatrischen, psychotherapeutischen und neurologischen und/oder geriatrischen Betten bzw. reine Tages- oder Nachtkliniken

Krankenhäuser in Berlin

KH-Nr.	Name	PLZ / Ort
1010	Charité - Universitätsmedizin Berlin	10117 Berlin
1020	Vivantes Netzwerk für Gesundheit GmbH	13437 Berlin
1050	Unfallkrankenhaus Berlin Verein für Berufsgenossenschaftliche Heilbehandlung e.V.	12683 Berlin
1051	Klinik für Minimal Invasive Chirurgie am Evangelischen Krankenhaus Hubertus	14129 Berlin
1053	Klinik am Schlosspark Biesdorf	12683 Berlin
1055	Heiligenfeld Klinik Berlin	12683 Berlin
1059	ARONIA Klinik für Altersmedizin	12683 Berlin
2026	Gemeinschaftskrankenhaus Havelhöhe gGmbH Klinik für anthroposophische Medizin	14089 Berlin
2027	Klinik "Helle Mitte" GmbH Zentrum für Wirbelsäulenerkrankungen	12627 Berlin
2028	MEOCLINIC - Internationale Privatlinik -	10117 Berlin
2029	LASERMED Augenklinik im Ring-Center	10789 Berlin
2032	Casa Dentalis GmbH	12203 Berlin
2033	Vivantes Komfortklinik GmbH	13437 Berlin
2034	ARGORA Klinik Berlin	10623 Berlin
2035	Chirurgia Ästhetica - Dr. Kämpel Privatlinik für Schönheitsoperationen	14199 Berlin
2039	Helios Klinikum Emil von Behring GmbH	14165 Berlin
2506	DRK Kliniken Berlin Köpenick	12559 Berlin
2509	Sana Klinikum Lichtenberg	10365 Berlin
2513	SBW Schmerzlinik	13086 Berlin
2514	Park-Klinik Weißensee	13086 Berlin
2515	Zahnklinik MEDECO Berlin-Wedding	13357 Berlin
2516	Evangelische Lungenklinik Berlin	13125 Berlin
2517	Zahnklinik MEDECO Berlin-Dahlem	14195 Berlin
2518	Zahnklinik MEDECO Berlin-Spandau	13581 Berlin
2520	Evangelisches Geriatriezentrum Berlin gGmbH	13347 Berlin
2521	Zahnklinik MEDECO Berlin-Tempelhof	12109 Berlin
2522	Zahnklinik MEDECO Potsdamer Platz	10963 Berlin
2523	Augenklinik am Wittenbergplatz	10787 Berlin
2524	Augenklinik Berlin-Marzahn GmbH	12683 Berlin
2525	Chirurgische Privatlinik am Hohenzollerndamm - CLINICA VITA	10713 Berlin
2526	Avicenna Klinik	10709 Berlin
2527	Euro Eyes Augenlaserzentrum Berlin GmbH	10785 Berlin
2528	Zahnklinik MEDECO Berlin-Neukölln	12043 Berlin
2529	Fliedner Klinik Berlin Ambulanz und Tagesklinik für Psychologische Medizin	10117 Berlin
2530	Augenklinik und Lasikzentrum Am Gendarmenmarkt	10117 Berlin
2534	Count Down Entgiftungseinrichtung des Drogentherapie-Zentrum Berlin e.V.	10247 Berlin
2536	Sana Gesundheitszentren Berlin-Brandenburg GmbH MedizinZentrum am Sana Klinikum Lichtenberg	10365 Berlin
2537	angioclinic Klinik am Wittenbergplatz	10789 Berlin
2538	M1 Med Beauty Schlossklinik	12557 Berlin
2539	Klinik am Kurfürstendamm Private Zahnklinik Mund-, Kiefer-und Gesichtschirurgie	10719 Berlin
2540	Privatlinik Spandau PKS GmbH	13595 Berlin
3100	Evangelische Elisabeth Klinik	10785 Berlin

Krankenhäuser in Berlin

KH-Nr.	Name	PLZ / Ort
3101	Franziskus-Krankenhaus	10787 Berlin
3106	DRK Kliniken Berlin Mitte	13359 Berlin
3107	Jüdisches Krankenhaus Berlin	13347 Berlin
3111	Deutsches Herzzentrum Berlin	13353 Berlin
3117	Paulinenkrankenhaus	14055 Berlin
3124	Malteser-Krankenhaus	14055 Berlin
3128	Evangelisches Johannesstift Wichernkrankenhaus gGmbH	13587 Berlin
3129	Evangelisches Waldkrankenhaus Spandau	13589 Berlin
3130	Friedrich von Bodelschwingh Klinik für Psychiatrie und Psychotherapie	10717 Berlin
3133	Martin-Luther-Krankenhaus	14193 Berlin
3134	Sankt Gertrauden-Krankenhaus	10713 Berlin
3140	Hydrox Y Klinik	14129 Berlin
3141	Evangelisches Krankenhaus Hubertus	14129 Berlin
3142	Krankenhaus Waldfriede	14163 Berlin
3145	Kliniken im Theodor-Wenzel-Werk	14129 Berlin
3147	Immanuel-Krankenhaus Rheumaklinik Berlin-Wannsee und Zentrum für Naturheilkunde	14109 Berlin
3169	DRK Kliniken Berlin Westend	14050 Berlin
3173	Krankenhaus Bethel Berlin gGmbH	12207 Berlin
3174	St. Marien-Krankenhaus Berlin	12249 Berlin
3184	St. Joseph-Krankenhaus	12101 Berlin
3189	Ida-Wolff-Krankenhaus	12351 Berlin
3192	Dominikus-Krankenhaus Berlin	13467 Berlin
3520	Alexianer St. Hedwig Kliniken Berlin	10115 Berlin
3525	Evangelisches Krankenhaus Königin Elisabeth Herzberge	10365 Berlin
3526	Alexianer St. Joseph-Krankenhaus Berlin-Weißensee	13088 Berlin
3528	Maria Heimsuchung Caritas-Klinik Pankow	13187 Berlin
4201	Park-Klinik Sophie-Charlotte Private Fachklinik für Psychiatrie und Psychosomatik am Schloss Charlottenburg	14059 Berlin
4202	Schloßpark-Klinik	14059 Berlin
4204	Havelklinik	13595 Berlin
4215	DRK Kliniken Berlin Wiegmann-Klinik Klinik für psychogene Störungen	14050 Berlin
4216	Klinik Dr. Mertz	10707 Berlin
4227	West-Klinik Dahlem	14195 Berlin
4241	Klinik Schöneberg	10777 Berlin
4242	Plastetics GmbH	10707 Berlin
4257	Vitanas Krankenhaus für Geriatrie	13435 Berlin
4258	Privatklinik Schloßstrasse	12165 Berlin
5207	MEDIAN Klinik Berlin-Kladow	14089 Berlin
5208	Klinik Nikolassee	14129 Berlin
5511	HELIOS Privatkliniken Berlin-Buch	13125 Berlin
5512	HELIOS Privatkliniken Berlin-Zehlendorf	14165 Berlin
5513	Helios Klinikum Berlin-Buch	13125 Berlin
5518	Bundeswehrkrankenhaus Berlin	10115 Berlin
5601	Berlin Klinik Leipziger Platz	10117 Berlin
5605	Sinis Klinik Berlin	14199 Berlin
5606	Panorama Klinik Berlin	10715 Berlin
5607	Klinik Pacelliallee	14195 Berlin

Das Amt für Statistik Berlin-Brandenburg

Das Amt für Statistik Berlin-Brandenburg ist für beide Länder die zentrale Dienstleistungseinrichtung auf dem Gebiet der amtlichen Statistik. Das Amt erbringt Serviceleistungen im Bereich Information und Analyse für die breite Öffentlichkeit, für alle gesellschaftlichen Gruppen sowie für Kunden aus Verwaltung und Politik, Wirtschaft und Wissenschaft. Kerngeschäft des Amtes ist die Durchführung der gesetzlich angeordneten amtlichen Statistiken für Berlin und Brandenburg. Das Amt erhebt die Daten, bereitet sie auf, interpretiert und analysiert sie und veröffentlicht die Ergebnisse. Die Grundversorgung aller Nutzer mit statistischen Informationen erfolgt unentgeltlich, im Wesentlichen über das Internet und den Informationsservice. Daneben werden nachfrage- und zielgruppenorientierte Standardauswertungen zu Festpreisen angeboten. Kundenspezifische Aufbereitung / Beratung zu kostendeckenden Preisen ergänzt das Spektrum der Informationsbereitstellung.

Amtliche Statistik im Verbund

Die Statistiken werden bundesweit nach einheitlichen Konzepten, Methoden und Verfahren arbeitsteilig erstellt. Die statistischen Ämter der Länder sind dabei grundsätzlich für die Durchführung der Erhebungen, für die Aufbereitung und Veröffentlichung der Länderergebnisse zuständig. Durch diese Kooperation in einem „Statistikverbund“ entstehen für alle Länder vergleichbare und zu einem Bundesergebnis zusammenführbare Erhebungsergebnisse.

Produkte und Dienstleistungen

Informationsservice

info@statistik-bbb.de
mit statistischen Informationen für jedermann und Beratung sowie maßgeschneiderte Aufbereitungen von Daten über Berlin und Brandenburg. Auskunft, Beratung, Pressedienst sowie Fachbibliothek.

Standort Potsdam

Steinstraße 104 - 106, 14480 Potsdam
Tel. 0331 8173 - 1777
Fax 030 9028 - 4091
Mo – Do 9 – 15 Uhr, Fr 9 – 14 Uhr

Standort Berlin

Alt-Friedrichsfelde 60, 10315 Berlin
Bibliothek
Tel. 030 9021 - 3540
Mo – Do 9 – 15 Uhr, Fr 9 – 14 Uhr

Internet-Angebot

www.statistik-berlin-brandenburg.de
mit aktuellen Daten, Pressemitteilungen, Statistischen Berichten zum kostenlosen Herunterladen, regionalstatistischen Informationen, Wahlstatistiken und -analysen sowie einem Überblick über das gesamte Leistungsspektrum des Amtes.

Statistische Jahrbücher

mit einer Vielzahl von Tabellen aus nahezu allen Arbeitsgebieten der amtlichen Statistik.

Statistische Berichte

mit Ergebnissen der einzelnen Statistiken in Tabellen in tiefer sachlicher Gliederung und Grafiken zur Veranschaulichung von Entwicklungen und Strukturen.

Datenangebot aus dem Sachgebiet

Informationen zu dieser Veröffentlichung

Referat 14
Tel. 0331 8173 - 1126
Fax 0331 8173 - 1911
gesundheit@statistik-bbb.de

Weitere Veröffentlichungen zum Thema

Statistische Berichte:

- Krankenhausstatistik, Land Berlin
Teil II Diagnosen der Krankenhauspatienten
A IV 3
Teil III Kostennachweis der Krankenhäuser
A IV 4
- In Deutschland gemeldete Schwangerschaftsabbrüche von Frauen mit Wohnsitz im Land Berlin
A IV 11
- Krankenhausstatistik, Land Brandenburg
Teil I Grunddaten der Krankenhäuser
A IV 2
Teil II Diagnosen der Krankenhauspatienten
A IV 3
Teil III Kostennachweis der Krankenhäuser
A IV 4
Teil I und II Grunddaten der Vorsorge- oder Rehabilitationseinrichtungen und Diagnosestatistik der Vorsorge- und Rehabilitationseinrichtungen
A IV 5
- In Deutschland gemeldete Schwangerschaftsabbrüche von Frauen mit Wohnsitz im Land Brandenburg
A IV 11