

Statistische Berichte

Landesbetrieb für
Datenverarbeitung
und Statistik
Land Brandenburg



G IV 1 – m 08/ 02

Gäste und Übernachtungen im Fremdenverkehr im Land Brandenburg

August 2002



**Binnenhandel
Gastgewerbe**

Erarbeitet:
Landesbetrieb für Datenverarbeitung und Statistik
Dezernat Handel, Verkehr, Tourismus

Herausgeber:
Landesbetrieb für Datenverarbeitung und Statistik
Dezernat Informationsmanagement
Postfach 60 10 52, 14410 Potsdam

Dortustraße 46, 14467 Potsdam

Telefon: 0331 39 - 575
Fax: 0331 39 - 418
Internet: www.brandenburg.de/lds
E-Mail: Info@lds.brandenburg.de

Erschienen im Oktober 2002

Preis: 3,00 EUR

© Landesbetrieb für Datenverarbeitung und Statistik, Potsdam, 2002

Für nichtgewerbliche Zwecke sind Vervielfältigung und unentgeltliche Verbreitung, auch auszugsweise, mit Quellenangabe gestattet. Die Verbreitung, auch auszugsweise, über elektronische Systeme/Datenträger bedarf der vorherigen Zustimmung. Alle übrigen Rechte bleiben vorbehalten.

Inhalt

	Seite
Vorbemerkungen/Erläuterungen	5
Tabellenteil	
I. Zusammenfassende Übersichten nach Zeitvergleichen	
1. Ankünfte von Gästen in Beherbergungsstätten nach Monaten bzw. zusammengefassten Zeiträumen	7
2. Übernachtungen von Gästen in Beherbergungsstätten nach Monaten bzw. zusammengefassten Zeiträumen	8
3. Auslastung der angebotenen Bettenkapazität in Beherbergungsstätten nach Monaten bzw. zusammengefassten Zeiträumen	9
4. Ankünfte von Gästen auf Campingplätzen mit Urlaubscamping nach Monaten bzw. zusammengefassten Zeiträumen	10
5. Übernachtungen von Gästen auf Campingplätzen mit Urlaubscamping nach Monaten bzw. zusammengefassten Zeiträumen	11
II. Weitere Ergebnistabellen	
6. Beherbergungsarten am Ende des Berichtsmonats nach Verwaltungsbezirken und Reisegebieten	12
7. Anteil der in den einzelnen Beherbergungsarten angebotenen Bettenkapazität an den angebotenen Betten/Schlafgelegenheiten aller Beherbergungsstätten im Land Brandenburg am Ende des Berichtsmonats	13
8. Bestand der in den Beherbergungsstätten des Landes Brandenburg angebotenen Bettenkapazität am Ende des Berichtsmonats nach Reisegebieten	13
9. Beherbergungsstätten, Gästebetten und Kapazitätsauslastung am Ende des Berichtsmonats nach Verwaltungsbezirken und Reisegebieten	14
10. Beherbergungsarten am Ende des Berichtsmonats nach Größenklassen und Kapazitätsauslastung	15
11. Ankünfte der Gäste in Beherbergungsstätten im Berichtsmonat nach Verwaltungsbezirken und Reisegebieten sowie nach zusammengefassten Gästegruppen	18
12. Ankünfte der Gäste in Beherbergungsstätten seit Jahresbeginn nach Verwaltungsbezirken und Reisegebieten sowie nach zusammengefassten Gästegruppen	19
13. Übernachtungen der Gäste in Beherbergungsstätten im Berichtsmonat nach Verwaltungsbezirken und Reisegebieten sowie nach zusammengefassten Gästegruppen	20

14. Übernachtungen der Gäste in Beherbergungsstätten seit Jahresbeginn nach Verwaltungsbezirken und Reisegebieten sowie nach zusammengefassten Gästegruppen	21
15. Durchschnittliche Aufenthaltsdauer der Gäste in Beherbergungsstätten im Berichtsmonat und seit Jahresbeginn nach Verwaltungsbezirken und Reisegebieten	22
16. Ankünfte, Übernachtungen und durchschnittliche Aufenthaltsdauer der Gäste in Beherbergungsstätten im Berichtsmonat nach Betriebsarten und zusammengefassten Gästegruppen	23
17. Ankünfte, Übernachtungen und durchschnittliche Aufenthaltsdauer der Gäste in Beherbergungsstätten seit Jahresbeginn nach Betriebsarten und zusammengefassten Gästegruppen	24
18. Ankünfte, Übernachtungen und durchschnittliche Aufenthaltsdauer der Gäste in Beherbergungsstätten im Berichtsmonat nach Herkunftsländern	25
19. Ankünfte, Übernachtungen und durchschnittliche Aufenthaltsdauer der Gäste in Beherbergungsstätten seit Jahresbeginn nach Herkunftsländern	27
20. Beherbergungsstätten, Gästebetten und Kapazitätsauslastung am Ende des Berichtsmonats nach Gemeindegruppen	29
21. Ankünfte, Übernachtungen und durchschnittliche Aufenthaltsdauer der Gäste in Beherbergungsstätten im Berichtsmonat nach Gemeindegruppen	30
22. Ankünfte, Übernachtungen und durchschnittliche Aufenthaltsdauer der Gäste in Beherbergungsstätten seit Jahresbeginn nach Gemeindegruppen	31
23. Campingplätze mit Urlaubscamping und Stellplatzkapazität am Ende des Berichtsmonats nach Verwaltungsbezirken und Reisegebieten	32
24. Ankünfte, Übernachtungen und durchschnittliche Aufenthaltsdauer der Gäste auf Campingplätzen mit Urlaubscamping im Berichtsmonat nach Verwaltungsbezirken und Reisegebieten	33
25. Ankünfte, Übernachtungen und durchschnittliche Aufenthaltsdauer der Gäste auf Campingplätzen mit Urlaubscamping seit Jahresbeginn nach Verwaltungsbezirken und Reisegebieten	34

Vorbemerkungen

Rechtsgrundlage und Erhebungsumfang

Rechtsgrundlage der Fremdenverkehrsstatistik ist das Gesetz über die Statistik der Beherbergung im Reiseverkehr (Beherbergungsstatistikgesetz - BeherbStatG) vom 14.07.1980 (BGBl. I S. 953).

Danach sind in allen Gemeinden des Landes Beherbergungsstätten mit mehr als acht Gästebetten in die Erhebung einzubeziehen.

In 504 der insgesamt 1 092 Gemeinden (Stand 31.12.2001; einschließlich der vier kreisfreien Städte) des Landes waren Beherbergungsstätten mit dieser Bettenanzahl vorhanden. Geöffnete und damit für den Fremdenverkehr wirksame Einrichtungen befanden sich in 498 Gemeinden.

Abgrenzung des Erhebungsumfangs

Nach Wortlaut und Zielsetzung des Beherbergungsstatistikgesetzes kommt es für die Berichtskreiszugehörigkeit der Beherbergungsstätten weder auf die Gewinnerzielungsabsicht des Betriebes noch auf den Aufenthaltzweck der Gäste an. Ebenso wenig ist maßgebend, ob die Gästebewerbergung betrieblicher Haupt- oder nur Nebenzweck ist. Entscheidend ist lediglich, dass auf Dauer mindestens neun Unterbringungsmöglichkeiten angeboten werden, die für die Beherbergung von Reisenden, d.h. Personen bestimmt sind, die sich vorübergehend an einem anderen Ort als ihrem gewöhnlichen Wohnsitz aufhalten. Die Abgrenzung der statistischen Einheiten richtet sich im Wesentlichen nach der Systematik der Wirtschaftszweige.

Danach werden, unabhängig vom wirtschaftlichen Schwerpunkt des Unternehmens oder des Betriebes, alle fachlichen Betriebsteile erfasst, die - für sich genommen - dem Bereich des Beherbergungsgewerbes zuzuordnen wären.

Der gesetzlich vorgeschriebene Erfassungsbereich der Beherbergungsstatistik ist aber mit dem gewerblichen Sektor nicht deckungsgleich.

Er unterschreitet ihn durch Ausklammerung der ebenfalls dem Beherbergungsgewerbe zuzurechnenden „Privatquartiere“; er geht über ihn hinaus durch die Einbeziehung von Unterkunftsstätten, die wirtschaftssystematisch und funktionell anderen Dienstleistungsbereichen (z.B. Vorsorge- und Reha-Kliniken) zugerechnet werden.

Bezüglich der **Campingplätze** legt die Zielsetzung der Beherbergungsstatistik - trotz des Fehlens einer inhaltlichen Begrenzung des Begriffs „Reiseverkehr“ in der Rechtsgrundlage - eine Einengung auf den Bereich des Urlaubscampings nahe.

Der hiergegen abzugrenzende Dauercampingbereich ist grundsätzlich dem Naherholungsverkehr und nicht dem Reiseverkehr zuzurechnen. Campingplätze mit (in der Regel) bis zu drei Stellplätzen werden nicht erfasst, da sie nach den Campingplatzverordnungen der Bundesländer keiner Genehmigungspflicht unterliegen.

Erläuterung wichtiger Begriffe

Ankünfte

Anzahl der Meldungen von Gästen in einer Beherbergungsstätte innerhalb des Berichtsmonats, die zum vorübergehenden Aufenthalt ein Gästebett belegten.

Übernachtungen

Anzahl der Übernachtungen von Gästen, die im Berichtszeitraum ankamen oder aus dem vorherigen Berichtszeitraum noch anwesend waren.

Beherbergung

Unterbringung von Personen, die sich vorübergehend an einem anderen Ort als ihrem gewöhnlichen Wohnsitz aufhalten.

Ein Aufenthalt gilt - in Anlehnung an die melderechtlichen Vorschriften - dann als „vorübergehend“, wenn er die Dauer von zwei Monaten im Allgemeinen nicht überschreitet. Der vorübergehende Ortswechsel kann durch Urlaub und Freizeit, aber auch durch Wahrnehmung privater und geschäftlicher Kontakte, den Besuch von Tagungen und Fortbildungsveranstaltungen, Maßnahmen zur Wiederherstellung der Gesundheit oder sonstige Gründe veranlasst sein.

Beherbergungsstätten

Betriebe, die nach Einrichtung und Zweckbestimmung dazu dienen, mehr als acht Gäste gleichzeitig zu beherbergen. Hierzu zählen auch Unterkunftsstätten, die die Gästebeherbergung nur als Nebenzweck betreiben.

Campingplatz

Abgegrenztes Gelände, das jedermann zum vorübergehenden Aufstellen von mitgebrachten Wohnwagen oder Zelten zugänglich ist.

Erholungs-, Ferien- und Schulungsheime

Beherbergungsstätten für Angehörige bestimmter Personengruppen, in denen Speisen und Getränke nur an Hausgäste abgegeben werden.

Ferienhaus

Jedermann zugängliche, in Wohneinheiten gegliederte Beherbergungsstätte ohne Abgabe von Speisen und Getränken, aber mit Kochgelegenheit in den Wohneinheiten.

Herkunftsland

Für die Erfassung ist grundsätzlich der ständige Wohnsitz oder gewöhnliche Aufenthalt der Gäste maßgebend, nicht dagegen deren Staatsangehörigkeit (Nationalität).

Hotel

Jedermann zugängliche Beherbergungs- und Bewirtschaftungsstätte mit herkömmlichem Dienstleistungsangebot in der Mehrzahl ihrer Beherbergungseinheiten und mit wenigstens einem Vollrestaurant - auch für Passanten - sowie in der Regel mit weiteren Einrichtungen oder Räumen für unterschiedliche Zwecke (Konferenzen, Seminare, Sport, Freizeit, Erholung).

Hotel garni

Jedermann zugängliche Beherbergungsstätte, in der an Hausgäste höchstens Frühstück abgegeben wird.

Hütten/Jugendherbergen

Beherbergungsstätten mit in der Regel einfacher Ausstattung vorzugsweise für Jugendliche sowie für Angehörige der sie tragenden Organisation, in der Speisen und Getränke nur an Hausgäste abgegeben werden.

Pension

Jedermann zugängliche Beherbergungsstätte, in der Speisen und Getränke nur an Hausgäste abgegeben werden.

Vorsorge- und Reha-Kliniken

Beherbergungsstätten unter ärztlicher Leitung ausschließlich oder überwiegend für Kurgäste. Als Kurgäste gelten Personen, die sich am Ort aufgrund ärztlicher Verordnung vorübergehend aufhalten mit dem Ziel der Erhaltung oder Wiederherstellung ihrer Gesundheit oder ihrer Berufs- oder Arbeitsfähigkeit und die die allgemein angebotenen Kureinrichtungen außerhalb der Beherbergungsstätte in Anspruch nehmen. Hierzu zählen auch Kinderheilstätten, Rehabilitations- oder ähnliche Krankenhäuser (Fachabteilungen anderer Krankenhäuser).

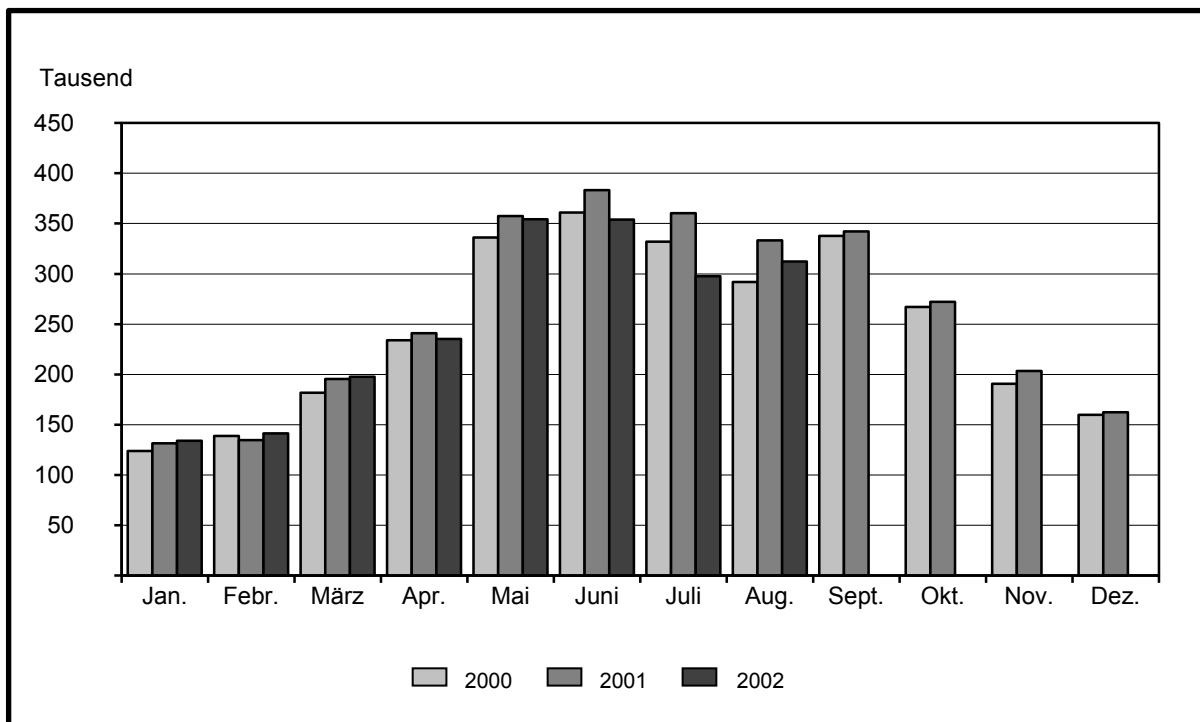
Zeichenerklärung (nach DIN 55 301)

- 0 weniger als die Hälfte von 1 in der letzten besetzten Stelle, jedoch mehr als nichts
- nichts vorhanden (genau Null)
- . Zahlenwert unbekannt oder geheim zu halten
- x Tabellenfach gesperrt, weil Aussage nicht sinnvoll (z.B. bei Vorjahresvergleichen ohne Basiswert)
- ... Angabe fällt erst später an
- + oder - aus technischen Gründen sind nur die Minusveränderungen (-) jeweils vor der Zahl gekennzeichnet; anderenfalls liegt eine Zunahme vor

I. Zusammenfassende Übersichten nach Zeitvergleichen

1. Ankünfte von Gästen in Beherbergungsstätten

Zeitraum	1997	1998	1999	2000	2001	2002
	Anzahl					
Januar	105 761	104 585	112 838	123 751	131 475	133 961
Februar	118 977	118 319	117 093	138 911	134 853	141 372
März	152 923	154 472	179 733	181 705	195 512	197 832
April	202 924	184 587	222 937	234 022	241 013	235 358
Mai	293 596	300 851	317 450	336 029	357 435	354 168
Juni	278 561	303 738	333 683	361 024	383 343	354 061
Juli	230 990	259 783	305 244	332 046	360 236	297 493
August	255 103	266 576	283 576	291 781	333 318	312 321
September	267 426	274 273	307 720	337 859	342 332	...
Oktober	221 644	224 691	252 896	267 214	272 279	...
November	156 660	162 485	177 156	190 842	203 495	...
Dezember	130 741	139 759	170 153	159 949	162 465	...
Winterhalbjahr ¹⁾	879 646	849 364	934 845	1 025 698	1 053 644	1 074 483
Sommerhalbjahr ²⁾	1 547 320	1 629 912	1 800 569	1 925 953	2 048 943	...
Jahr	2 415 306	2 494 119	2 780 479	2 955 133	3 117 756	...

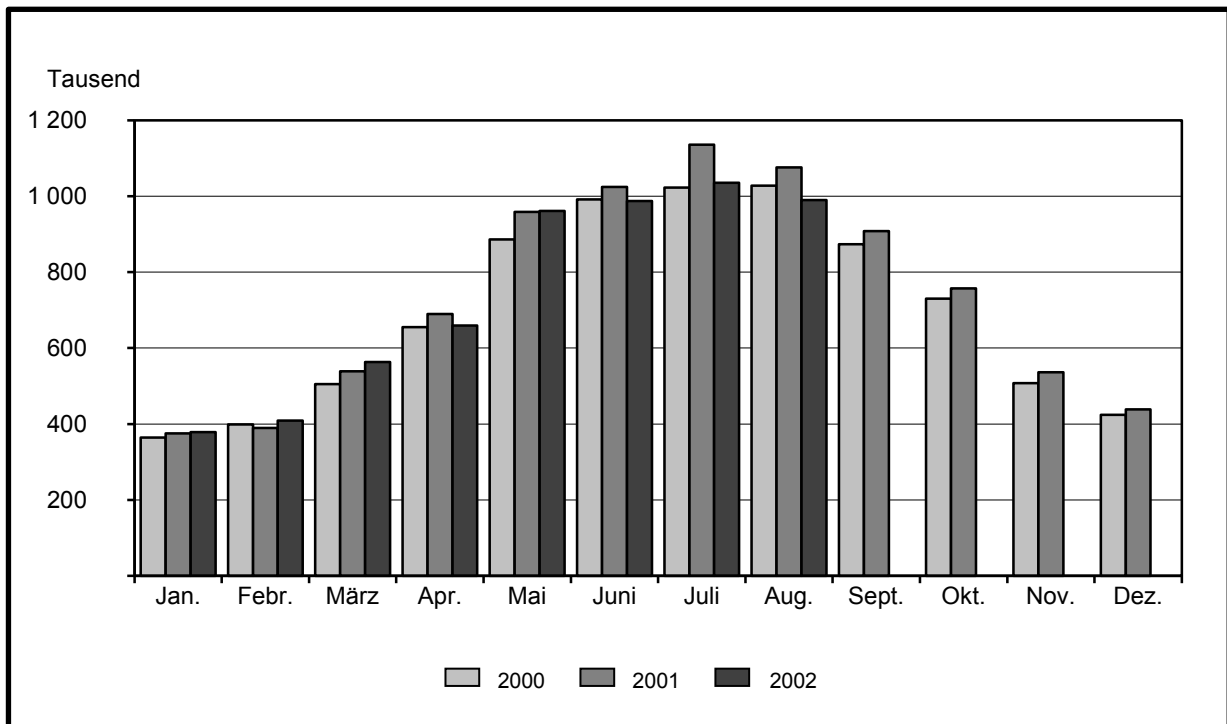


1) November des vorhergehenden Jahres bis einschließlich April des jeweiligen Jahres

2) Mai bis Oktober

2. Übernachtungen von Gästen in Beherbergungsstätten

Zeitraum	1997	1998	1999	2000	2001	2002
	Anzahl					
Januar	345 950	317 802	339 632	364 181	375 467	378 823
Februar	372 940	342 974	348 180	398 598	389 665	408 902
März	477 187	438 751	482 812	504 856	539 231	563 314
April	589 684	534 070	606 040	655 038	690 025	659 202
Mai	834 959	826 664	845 918	886 264	958 593	961 379
Juni	824 152	829 108	894 755	991 729	1 023 943	987 156
Juli	861 742	891 770	942 592	1 022 769	1 135 899	1 034 905
August	806 236	918 397	965 745	1 027 553	1 075 902	989 349
September	737 326	760 768	804 810	873 536	908 259	...
Oktober	654 621	650 316	709 021	730 434	757 072	...
November	442 612	453 828	480 736	507 680	536 293	...
Dezember	365 113	379 447	436 402	424 207	438 497	...
Winterhalbjahr ¹⁾	2 681 289	2 441 322	2 609 939	2 839 811	2 926 275	2 985 031
Sommerhalbjahr ²⁾	4 719 036	4 877 023	5 162 841	5 532 285	5 859 668	...
Jahr	7 312 522	7 343 895	7 856 643	8 386 845	8 828 846	...



1) November des vorhergehenden Jahres bis einschließlich April des jeweiligen Jahres

2) Mai bis Oktober

3. Auslastung der angebotenen Bettenkapazität in Beherbergungsstätten ^{*)}

Zeitraum	1997	1998	1999	2000	2001	2002
	Prozent					
Januar	20,7	18,1	17,9	18,9	19,5	18,7
Februar	24,1	20,8	20,0	22,1	22,0	22,1
März	27,1	23,8	24,3	25,6	26,8	26,6
April	32,2	28,2	30,1	32,4	33,5	30,3
Mai	40,9	38,7	37,8	39,4	42,1	40,3
Juni	40,9	39,2	40,9	45,2	45,8	42,1
Juli	41,6	40,5	41,8	44,7	48,6	42,7
August	38,5	42,0	42,7	45,1	46,1	40,7
September	36,7	36,4	36,9	40,2	40,7	...
Oktober	32,6	31,2	32,7	33,9	33,6	...
November	24,5	23,7	24,7	25,8	26,1	...
Dezember	20,6	19,9	22,1	21,4	21,0	...
Winterhalbjahr ¹⁾	26,1	22,8	22,8	24,4	25,0	24,2
Sommerhalbjahr ²⁾	38,6	38,1	38,9	41,5	42,9	...
Jahr	32,3	30,9	31,6	33,5	34,5	...

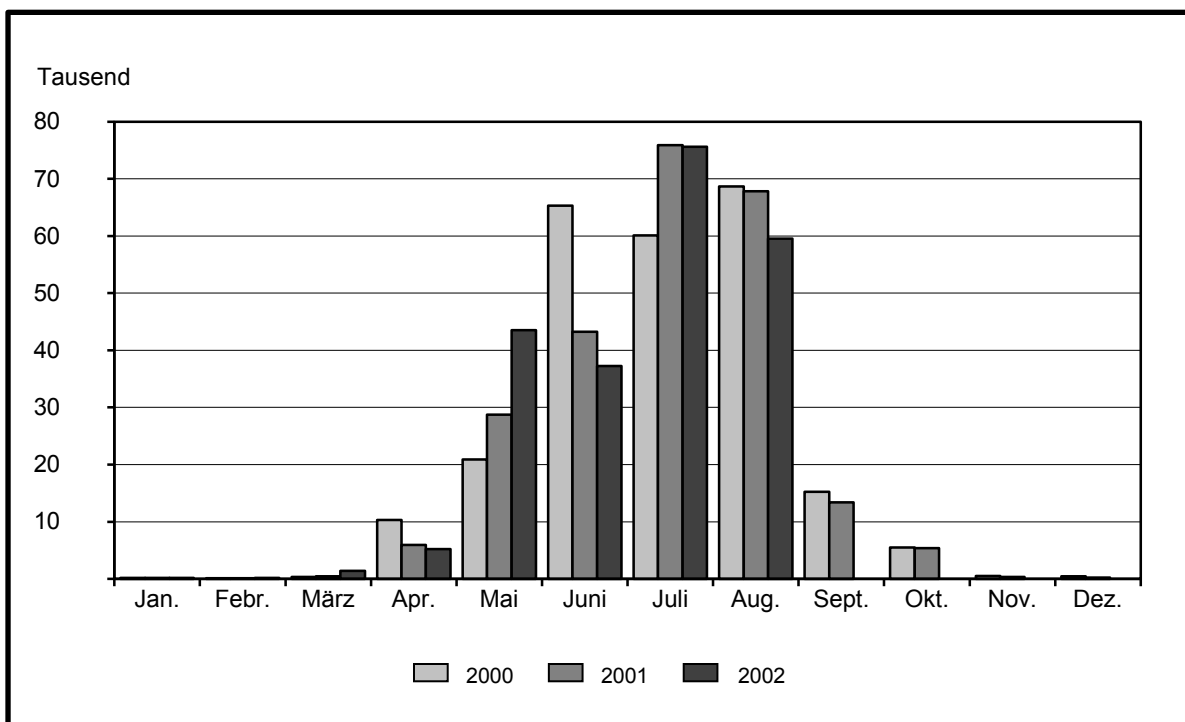
^{*)} Rechnerischer Wert (Übernachtungen/angebotene Bettentage) x 100

1) November des vorhergehenden Jahres bis einschließlich April des jeweiligen Jahres

2) Mai bis Oktober

4. Ankünfte von Gästen auf Campingplätzen mit Urlaubscamping ^{*)}

Zeitraum	1997	1998	1999	2000	2001	2002
	Anzahl					
Januar	195	104	117	189	194	150
Februar	176	130	146	111	123	188
März	1 538	274	293	342	469	1 396
April	3 540	5 952	4 943	10 299	5 940	5 199
Mai	46 648	44 431	45 116	20 892	28 732	43 499
Juni	46 796	33 959	31 458	65 308	43 246	37 229
Juli	80 823	58 890	75 542	60 111	75 915	75 619
August	71 800	71 816	78 446	68 678	67 854	59 545
September	16 036	12 568	17 431	15 233	13 375	...
Oktober	4 490	3 522	5 737	5 496	5 359	...
November	315	159	394	516	355	...
Dezember	545	153	220	441	213	...
Winterhalbjahr ¹⁾	6 010	7 320	5 811	11 555	7 683	7 501
Sommerhalbjahr ²⁾	266 593	225 186	253 730	235 718	234 481	...
Jahr	272 902	231 958	259 843	247 616	241 775	...



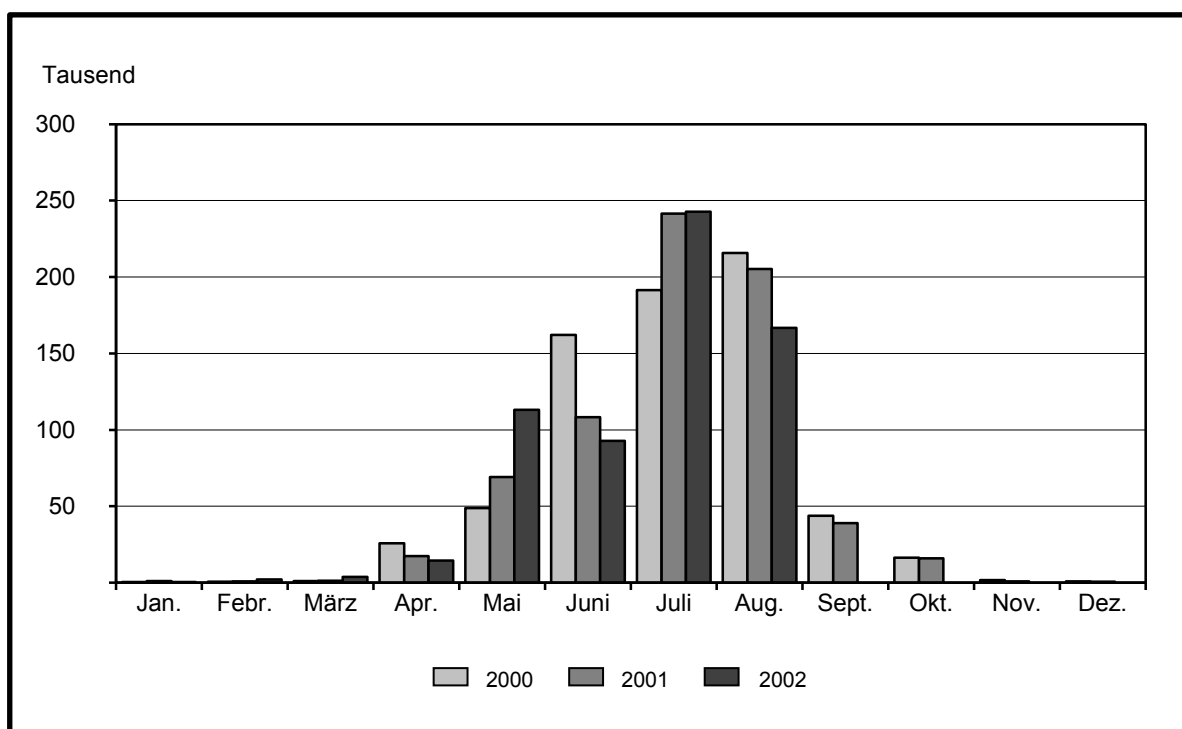
*) Campingplatzbenutzung für höchstens zwei Monate vereinbart

1) November des vorhergehenden Jahres bis einschließlich April des jeweiligen Jahres

2) Mai bis Oktober

5. Übernachtungen von Gästen auf Campingplätzen mit Urlaubscamping ^{*)}

Zeitraum	1997	1998	1999	2000	2001	2002
	Anzahl					
Januar	785	1 068	492	474	1 045	474
Februar	1 092	1 061	622	588	815	2 170
März	4 586	855	970	1 054	1 217	3 880
April	8 732	15 582	12 575	25 824	17 393	14 420
Mai	115 678	108 055	112 458	48 800	69 234	113 108
Juni	122 544	83 047	77 205	162 232	108 329	92 819
Juli	282 084	184 717	226 550	191 539	241 457	242 683
August	237 865	242 707	263 876	215 852	205 342	166 664
September	44 162	34 353	45 673	43 783	38 999	...
Oktober	14 852	10 819	16 995	16 435	15 909	...
November	2 049	812	1 018	1 665	925	...
Dezember	1 786	869	750	944	697	...
Winterhalbjahr ¹⁾	18 347	22 401	16 340	29 708	23 079	22 566
Sommerhalbjahr ²⁾	817 185	663 698	742 757	678 641	679 270	...
Jahr	836 215	683 945	759 184	709 190	701 362	...



*) Campingplatzbenutzung für höchstens zwei Monate vereinbart

1) November des vorhergehenden Jahres bis einschließlich April des jeweiligen Jahres

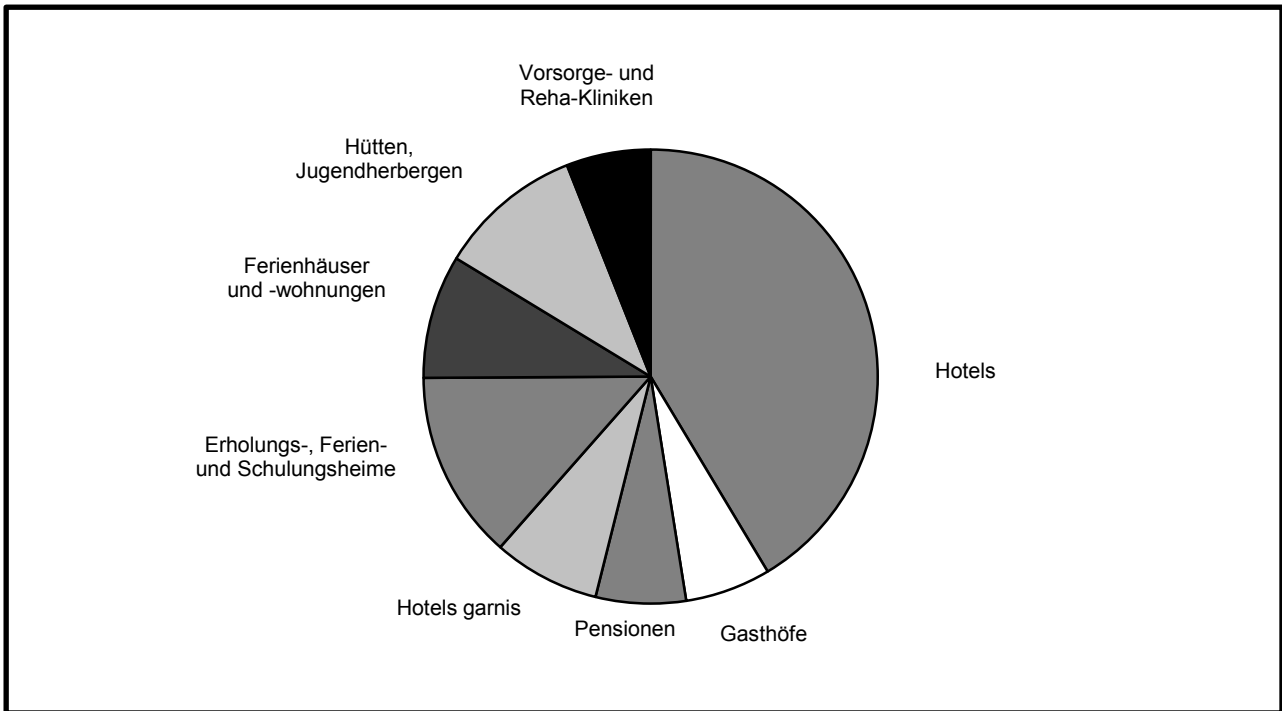
2) Mai bis Oktober

II. Weitere Ergebnistabellen

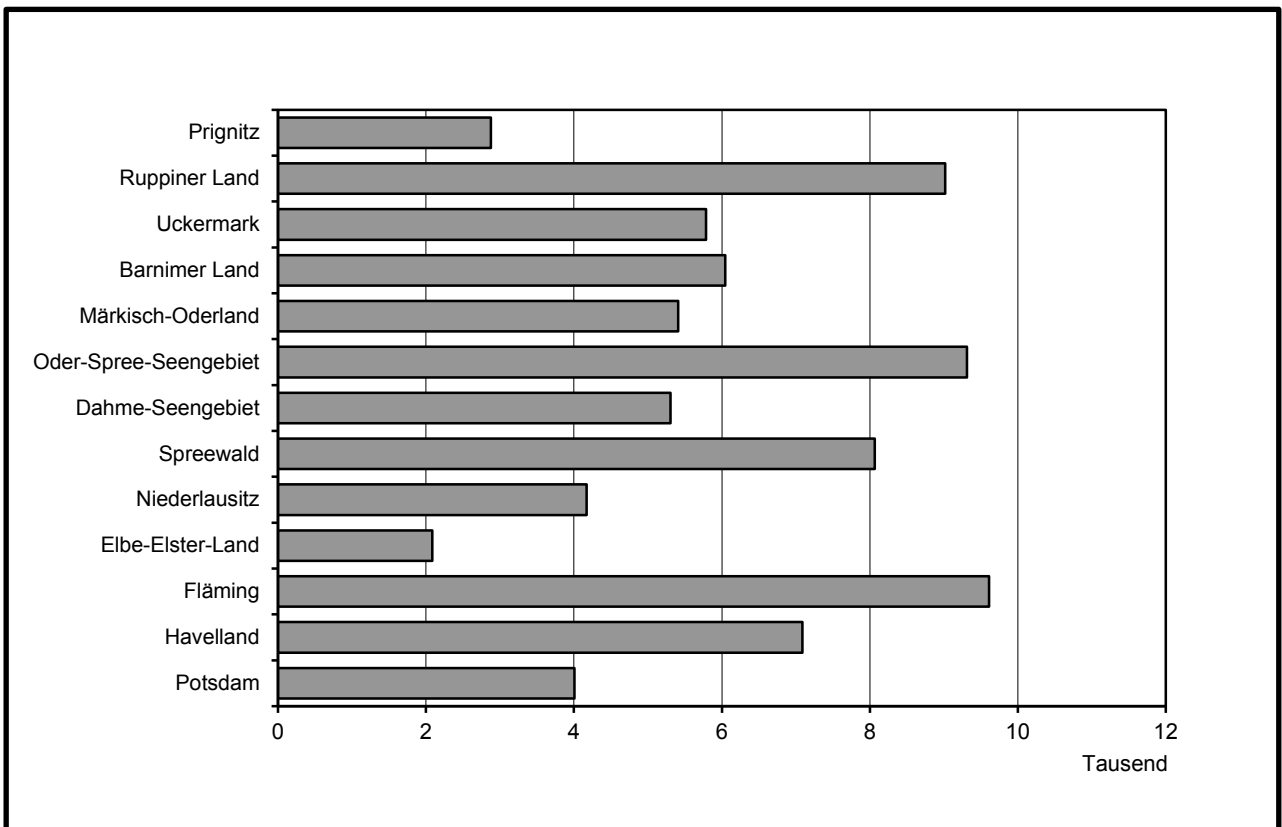
6. Beherbergungsarten am Ende des Monats nach Verwaltungsbezirken und Reisegebieten

Verwaltungsbezirk Reisegebiet	Beherbergungsstätten insgesamt	davon							
		Hotels	Gasthöfe	Pensionen	Hotels garnis	Erholungs-, Ferien- u. Schulungsheime	Ferienhäuser und -wohnungen	Hütten, Jugendherbergen u.ä. Einrichtungen	Vorsorge- und Reha-Kliniken
Anzahl am 31.08.2002									
Verwaltungsbezirk									
Kreisfreie Städte									
Brandenburg an der Havel	24	6	2	7	5	1	2	1	-
Cottbus	23	14	2	2	2	2	-	1	-
Frankfurt (Oder)	16	7	6	-	1	1	1	-	-
Potsdam	34	18	-	5	7	2	-	2	-
Landkreise									
Barnim	87	31	12	11	7	11	9	5	1
dar.: Eberswalde	4	2	-	1	1	-	-	-	-
Dahme-Spreewald	138	39	21	24	8	15	19	10	2
Elbe-Elster	67	20	13	12	4	7	5	4	2
Havelland	70	16	11	20	9	5	5	4	-
Märkisch-Oderland	102	37	11	12	8	11	7	11	5
Oberhavel	92	37	17	11	5	8	11	2	1
Oberspreewald-Lausitz	82	26	15	27	3	4	4	3	-
Oder-Spree	143	28	21	18	17	23	23	10	3
dar.: Eisenhüttenstadt	5	1	1	-	2	1	-	-	-
Ostprignitz-Ruppin	131	44	17	24	5	8	25	5	3
Potsdam-Mittelmark	158	61	25	20	15	11	18	4	4
Prignitz	63	23	13	12	4	3	2	5	1
Spree-Neiße	96	32	16	18	9	7	6	7	1
Teltow-Fläming	99	32	18	19	12	11	5	2	-
Uckermark	117	33	19	20	3	11	19	10	2
dar.: Schwedt	13	5	2	3	-	-	-	3	-
Land Brandenburg	1 542	504	239	262	124	141	161	86	25
Reisegebiet									
Prignitz	87	29	18	15	6	6	7	5	1
Ruppiner Land	199	75	29	32	8	13	31	7	4
Uckermark	117	33	19	20	3	11	19	10	2
Barnimer Land	87	31	12	11	7	11	9	5	1
Märkisch-Oderland	102	37	11	12	8	11	7	11	5
Oder-Spree-Seengebiet	151	35	23	16	18	24	22	10	3
Dahme-Seengebiet	72	24	10	9	7	9	7	5	1
Spreewald	178	53	32	42	10	13	17	9	2
Niederlausitz	97	34	16	22	5	6	7	7	-
Elbe-Elster-Land	67	20	13	12	4	7	5	4	2
Fläming	189	71	31	33	20	15	12	4	3
Havelland	162	44	25	33	21	13	18	7	1
Potsdam	34	18	-	5	7	2	-	2	-

7. Anteil der in den einzelnen Beherbergungsarten angebotenen Bettenkapazität an den angebotenen Betten/Schlafgelegenheiten aller Beherbergungsstätten im Land Brandenburg am Ende des Berichtsmonats



8. Bestand der in den Beherbergungsstätten des Landes Brandenburg angebotenen Bettenkapazität nach Reisegebieten am Ende des Berichtsmonats



9. Beherbergungsstätten, Gästebetten und Kapazitätsauslastung am Ende des Berichtsmonats nach Verwaltungsbezirken und Reisegebieten

<u>Verwaltungsbezirk</u> Reisegebiet	Beherbergungsstätten		Betten/Schlafgelegenheiten					Betten insgesamt je 1000 Einwohner
	ins- gesamt	darunter	ins- gesamt	darunter angebotene				
		geöffnete		Ist	Verän- derung zum Vor- jahres- stichtag	durchschnittliche Auslastung ¹⁾		
						August 2002	seit Jahres- beginn	
Anzahl am 31.08.2002				Prozent			Anzahl	
Verwaltungsbezirk								
Kreisfreie Städte								
Brandenburg an der Havel	24	24	922	918	16,1	28,6	24,0	12,1
Cottbus	23	23	2 012	2 008	0,8	39,4	27,4	19,0
Frankfurt (Oder)	16	16	980	971	1,4	32,4	26,5	13,9
Potsdam	34	34	4 039	4 005	2,0	50,2	37,7	31,0
Landkreise								
Barnim	87	84	6 323	6 045	- 1,1	42,9	38,0	36,9
dar.: Eberswalde	4	4	230	230	-	24,6	19,6	5,3
Dahme-Spreewald	138	137	7 720	7 623	2,1	40,7	35,8	48,4
Elbe-Elster	67	67	2 089	2 087	6,0	28,5	27,6	16,2
Havelland	70	66	2 598	2 318	- 9,9	26,9	23,7	17,3
Märkisch-Oderland	102	101	5 478	5 409	5,4	44,2	40,1	28,9
Oberhavel	92	89	4 078	3 931	3,1	33,2	28,5	21,0
Oberspreewald-Lausitz	82	81	4 046	3 828	- 0,3	47,4	31,8	28,5
Oder-Spree	143	141	8 970	8 485	8,0	39,1	31,2	45,8
dar.: Eisenhüttenstadt	5	5	557	506	- 10,8	20,9	23,7	13,9
Ostprignitz-Ruppin	131	129	5 942	5 888	4,5	49,7	33,5	53,1
Potsdam-Mittelmark	158	156	9 159	8 624	5,9	38,2	36,1	43,2
Prignitz	63	62	2 107	2 079	7,3	37,7	36,0	22,4
Spree-Neiße	96	95	4 048	3 943	4,8	41,5	33,3	26,8
Teltow-Fläming	99	99	4 882	4 837	24,1	34,0	31,5	30,4
Uckermark	117	116	6 053	5 784	0,6	46,5	35,3	40,7
dar.: Schwedt	13	13	535	535	-	35,1	25,3	13,7
Land Brandenburg	1 542	1 520	81 446	78 783	4,3	40,7	33,7	31,4
Reisegebiet								
Prignitz	87	86	2 928	2 879	6,0	37,7	34,0	24,9
Ruppiner Land	199	194	9 199	9 019	4,1	43,5	31,7	32,6
Uckermark	117	116	6 053	5 784	0,6	46,5	35,3	40,7
Barnimer Land	87	84	6 323	6 045	- 1,1	42,9	38,0	36,9
Märkisch-Oderland	102	101	5 478	5 409	5,4	44,2	40,1	28,9
Oder-Spree-Seengebiet	151	149	9 806	9 312	7,4	38,6	30,9	37,5
Dahme-Seengebiet	72	72	5 346	5 307	1,9	37,7	34,4	50,7
Spreewald	178	177	8 169	8 068	2,7	47,1	36,1	36,2
Niederlausitz	97	95	4 455	4 171	0,7	37,8	25,9	19,2
Elbe-Elster-Land	67	67	2 089	2 087	6,0	28,5	27,6	16,2
Fläming	189	188	9 997	9 611	14,1	35,9	34,9	33,0
Havelland	162	157	7 564	7 086	1,4	33,5	29,1	25,5
Potsdam	34	34	4 039	4 005	2,0	50,2	37,7	31,0

1) Rechnerischer Wert (Übernachtungen/angebotene Bettentage) x 100

10. Beherbergungsarten am Ende des Monats nach Größenklassen und Kapazitätsauslastung

Beherbergungsarten mit ... bis ... Gästebetten	Beherbergungsstätten		Betten/Schlafgelegenheiten					
	ins- gesamt	darunter	ins- gesamt	darunter angebotene				
		geöffnete		ist	Veränderung zum Vorjah- resstichtag	durchschnittliche Auslastung ¹⁾		
	Anzahl am 31.08.2002				Prozent			
Hotels								
9 - 11	17	17	173	171	11,0	33,4	23,1	
12 - 14	28	28	363	362	9,0	28,6	22,3	
15 - 19	41	41	694	692	- 9,7	28,0	21,7	
20 - 29	89	87	2 100	2 035	6,2	28,5	22,4	
30 - 99	240	237	12 633	12 300	1,8	38,6	27,7	
100 - 249	71	70	10 218	10 043	9,5	39,0	30,5	
250 - 499	13	13	4 304	4 095	- 3,7	41,8	36,6	
500 - 999	5	5	3 186	2 917	- 19,2	57,7	40,1	
Zusammen	504	498	33 671	32 615	1,0	39,9	30,3	
Gasthöfe								
9 - 11	53	52	534	524	10,8	24,9	18,5	
12 - 14	45	45	575	574	2,3	30,6	22,8	
15 - 19	51	50	865	832	0,6	32,0	23,8	
20 - 29	48	48	1 127	1 116	2,8	27,9	21,4	
30 - 99	42	42	1 778	1 758	12,0	24,1	19,0	
Zusammen	239	237	4 879	4 804	6,4	27,2	20,8	
Pensionen								
9 - 11	64	61	639	607	8,4	35,4	23,6	
12 - 14	68	67	874	858	15,8	37,2	25,6	
15 - 19	49	49	803	801	0,5	34,7	27,0	
20 - 29	46	46	1 072	1 055	12,7	35,0	26,4	
30 - 99	33	32	1 541	1 456	1,7	27,3	24,5	
100 - 249	2	2	268	268	-	.	.	
250 - 499	-	-	-	-	-	-	-	
Zusammen	262	257	5 197	5 045	6,6	33,7	25,8	
Hotels garnis								
9 - 11	14	14	146	146	24,8	33,2	27,7	
12 - 14	9	9	118	118	35,6	27,3	21,8	
15 - 19	16	16	268	257	- 9,8	36,3	25,6	
20 - 29	32	32	773	761	9,5	25,6	23,8	
30 - 99	37	37	1 915	1 914	7,1	35,9	28,3	
100 - 249	13	13	2 137	1 926	4,5	38,8	34,2	
250 - 499	3	3	947	882	39,3	16,7	20,2	
Zusammen	124	124	6 304	6 004	10,2	32,4	28,7	

1) Rechnerischer Wert (Übernachtungen/angebotene Bettentage) x 100

Noch: 10. Beherbergungsarten am Ende des Monats nach Größenklassen und Kapazitätsauslastung

Beherbergungsarten mit ... bis ... Gästebetten	Beherbergungsstätten		Betten/Schlafgelegenheiten					
	ins- gesamt	darunter	ins- gesamt	darunter angebotene			durchschnittliche Auslastung ¹⁾	
		geöffnete		ist	Veränderung zum Vorjah- resstichtag	August 2002		seit Jahres- beginn
	Anzahl am 31.08.2002				Prozent			
Erholungs-, Ferien- und Schulungsheime								
12 - 14	1	1	14	14	x	.	.	
15 - 19	2	1	37	16	- 15,8	.	.	
20 - 29	22	21	533	513	- 9,4	40,7	29,0	
30 - 99	87	85	4 694	4 535	9,4	38,1	33,0	
100 - 249	24	24	3 605	3 591	16,7	38,0	31,8	
250 - 499	3	3	983	862	205,7	45,1	40,5	
500 - 999	2	2	1 092	992	- 9,2	.	.	
Zusammen	141	137	10 958	10 523	14,6	37,9	33,2	
Ferienhäuser und -wohnungen								
9 - 11	17	16	172	162	57,3	39,9	25,1	
12 - 14	25	25	318	318	24,7	44,6	33,0	
15 - 19	23	23	373	373	12,3	36,7	22,5	
20 - 29	34	34	823	812	6,6	35,2	23,8	
30 - 99	51	51	2 607	2 554	9,1	44,8	34,2	
100 - 249	7	7	794	728	- 41,7	37,9	22,4	
250 - 499	2	2	572	572	x	.	.	
500 - 999	2	2	1 450	1 450	2,0	.	.	
Zusammen	161	160	7 109	6 969	7,8	47,9	33,0	
Hütten, Jugendherbergen u. ä. Einrichtungen								
12 - 14	-	-	-	-	-	-	-	
15 - 19	4	4	65	59	- 9,2	26,7	19,2	
20 - 29	13	13	323	323	1,3	20,8	20,2	
30 - 99	50	48	2 824	2 690	3,6	28,7	27,8	
100 - 249	15	14	2 195	1 895	- 9,2	30,9	37,5	
250 - 499	2	2	922	922	-	.	.	
500 - 999	1	1	959	959	-	.	.	
1000 und mehr	1	1	1 232	1 232	-	40,4	35,7	
Zusammen	86	83	8 520	8 080	- 1,2	31,5	31,8	

1) Rechnerischer Wert (Übernachtungen/angebotene Bettentage) x 100

Noch: 10. Beherbergungsarten am Ende des Berichtsmonats nach Größenklassen und Kapazitätsauslastung

Beherbergungsarten mit ... bis ... Gästebetten	Beherbergungsstätten		Betten/Schlafgelegenheiten					
	ins- gesamt	darunter	ins- gesamt	darunter angebotene				
		geöffnete		lst	Veränderung zum Vorjah- resstichtag	durchschnittliche Auslastung ¹⁾		
	Anzahl am 31.08.2002			Prozent				
							August 2002	seit Jahres- beginn
Vorsorge- und Reha-Kliniken								
20 - 29	-	-	-	-	-	-	-	-
30 - 99	6	5	363	313	3,0	67,7	59,2	
100 - 249	17	17	3 473	3 458	- 0,4	88,8	86,6	
250 - 499	1	1	282	282	-	.	.	
500 - 999	1	1	690	690	-	.	.	
Zusammen	25	24	4 808	4 743	- 0,1	89,6	87,5	
Beherbergungsarten insgesamt								
9 - 11	165	160	1 664	1 610	14,4	32,0	22,3	
12 - 14	176	175	2 262	2 244	13,6	34,4	24,9	
15 - 19	186	184	3 105	3 030	- 2,0	32,5	24,0	
20 - 29	284	281	6 751	6 615	5,3	30,5	23,6	
30 - 99	546	537	28 355	27 520	4,8	36,8	28,7	
100 - 249	149	147	22 690	21 909	3,5	46,1	40,5	
250 - 499	24	24	8 010	7 615	19,5	42,8	37,3	
500 - 999	11	11	7 377	7 008	- 9,9	54,6	46,2	
1000 und mehr	1	1	1 232	1 232	-	40,4	35,7	
Insgesamt	1 542	1 520	81 446	78 783	4,3	40,7	33,7	

1) Rechnerischer Wert (Übernachtungen/angebotene Bettentage) x 100

11. Ankünfte der Gäste in Beherbergungsstätten im August 2002 nach Verwaltungsbezirken und Reisegebieten sowie nach zusammengefassten Gästegruppen

<u>Verwaltungsbezirk</u> Reisegebiet	Ankünfte insgesamt		davon Gäste aus			
			der BRD		dem Ausland	
	Ist	Veränderung z. Vorjahresmon.	Ist	Veränderung z. Vorjahresmon.	Ist	Veränderung z. Vorjahresmon.
	Anzahl	Prozent	Anzahl	Prozent	Anzahl	Prozent
	Verwaltungsbezirk					
Kreisfreie Städte						
Brandenburg an der Havel	3 032	- 5,9	2 706	0,4	326	- 38,1
Cottbus	11 578	- 1,8	10 687	- 2,3	891	4,9
Frankfurt (Oder)	4 573	2,3	3 967	6,6	606	- 19,0
Potsdam	24 806	- 31,1	21 622	- 36,6	3 184	68,7
Landkreise						
Barnim	17 946	3,6	17 238	8,4	708	- 50,2
dar.: Eberswalde	717	40,3	703	47,4	14	- 58,8
Dahme-Spreewald	32 976	- 3,3	30 471	- 2,6	2 505	- 11,2
Elbe-Elster	4 448	- 4,5	4 276	- 3,9	172	- 16,9
Havelland	7 100	- 23,5	6 716	- 24,7	384	7,6
Märkisch-Oderland	19 674	2,5	17 377	0,5	2 297	20,1
Oberhavel	17 154	- 9,1	15 709	- 8,2	1 445	- 18,0
Oberspreewald-Lausitz	18 056	2,0	17 433	4,5	623	- 39,3
Oder-Spree	25 171	8,8	24 421	9,9	750	- 18,5
dar.: Eisenhüttenstadt	1 305	13,4	1 224	11,4	81	55,8
Ostprignitz-Ruppin	24 397	7,9	23 644	9,6	753	- 27,5
Potsdam-Mittelmark	31 899	- 17,6	29 331	- 19,0	2 568	2,5
Prignitz	6 387	- 5,2	6 052	- 7,7	335	85,1
Spree-Neiße	17 462	- 2,1	17 143	- 1,2	319	- 33,5
Teltow-Fläming	21 571	- 13,9	16 803	- 14,1	4 768	- 13,3
Uckermark	24 091	6,5	23 468	6,8	623	- 3,9
dar.: Schwedt	2 439	43,6	2 284	44,3	155	33,6
Land Brandenburg	312 321	- 6,3	289 064	- 6,3	23 257	- 6,2
	Reisegebiet					
Prignitz	9 343	- 6,5	8 712	- 10,1	631	103,5
Ruppiner Land	38 595	1,0	36 693	3,2	1 902	- 28,8
Uckermark	24 091	6,5	23 468	6,8	623	- 3,9
Barnimer Land	17 946	3,6	17 238	8,4	708	- 50,2
Märkisch-Oderland	19 674	2,5	17 377	0,5	2 297	20,1
Oder-Spree-Seengebiet	29 383	8,6	28 029	10,4	1 354	- 18,4
Dahme-Seengebiet	22 899	0,0	20 679	1,7	2 220	- 13,9
Spreewald	42 788	- 5,3	41 275	- 5,1	1 513	- 11,2
Niederlausitz	14 746	6,2	14 139	8,9	607	- 32,9
Elbe-Elster-Land	4 448	- 4,5	4 276	- 3,9	172	- 16,9
Fläming	39 863	- 16,9	33 084	- 18,3	6 779	- 9,5
Havelland	23 739	- 16,1	22 472	- 16,4	1 267	- 9,1
Potsdam	24 806	- 31,1	21 622	- 36,6	3 184	68,7

12. Ankünfte der Gäste in Beherbergungsstätten von Januar bis August 2002 nach Verwaltungsbezirken und Reisegebieten sowie nach zusammengefassten Gästegruppen

Verwaltungsbezirk Reisegebiet	Ankünfte insgesamt		davon Gäste aus			
	Ist	Veränderung z. Vorjahreszeitr.	der BRD		dem Ausland	
			Ist	Veränderung z. Vorjahreszeitr.	Ist	Veränderung z. Vorjahreszeitr.
	Anzahl	Prozent	Anzahl	Prozent	Anzahl	Prozent
Verwaltungsbezirk						
Kreisfreie Städte						
Brandenburg an der Havel	21 483	- 1,8	19 770	- 0,5	1 713	- 14,4
Cottbus	66 239	- 10,7	61 440	- 11,1	4 799	- 5,3
Frankfurt (Oder)	34 617	4,5	31 048	7,1	3 569	- 13,7
Potsdam	163 109	- 23,5	149 317	- 25,1	13 792	0,5
Landkreise						
Barnim	120 928	- 11,8	116 269	- 9,1	4 659	- 49,2
dar.: Eberswalde	4 272	5,1	4 111	6,2	161	- 17,0
Dahme-Spreewald	209 883	- 4,5	193 339	- 4,1	16 544	- 9,2
Elbe-Elster	35 026	3,2	34 003	3,1	1 023	9,1
Havelland	49 172	- 19,2	46 371	- 21,0	2 801	27,3
Märkisch-Oderland	136 269	3,2	121 472	1,4	14 797	20,7
Oberhavel	117 480	- 1,2	104 913	- 4,2	12 567	34,7
Oberspreewald-Lausitz	93 624	- 0,8	88 835	- 1,2	4 789	7,4
Oder-Spree	170 413	8,9	165 506	10,2	4 907	- 21,8
dar.: Eisenhüttenstadt	10 077	- 4,2	9 267	- 2,7	810	- 18,3
Ostprignitz-Ruppin	132 787	2,9	128 130	3,1	4 657	- 1,2
Potsdam-Mittelmark	218 621	- 10,4	203 811	- 10,6	14 810	- 7,5
Prignitz	48 583	0,2	46 806	- 1,1	1 777	51,8
Spree-Neiße	101 983	- 4,6	99 819	- 4,6	2 164	- 2,0
Teltow-Fläming	165 699	- 3,6	130 217	- 5,3	35 482	3,1
Uckermark	140 650	- 0,4	137 040	0,5	3 610	- 24,8
dar.: Schwedt	15 762	5,9	14 679	6,7	1 083	- 3,1
Land Brandenburg	2 026 566	- 5,2	1 878 106	- 5,4	148 460	- 1,8
Reisegebiet						
Prignitz	69 035	- 0,2	65 569	- 2,4	3 466	73,9
Ruppiner Land	229 815	1,2	214 280	0,2	15 535	17,5
Uckermark	140 650	- 0,4	137 040	0,5	3 610	- 24,8
Barnimer Land	120 928	- 11,8	116 269	- 9,1	4 659	- 49,2
Märkisch-Oderland	136 269	3,2	121 472	1,4	14 797	20,7
Oder-Spree-Seengebiet	202 867	8,5	194 410	10,0	8 457	- 18,6
Dahme-Seengebiet	154 072	- 3,7	139 470	- 3,1	14 602	- 9,8
Spreewald	234 106	- 7,3	224 990	- 7,4	9 116	- 5,2
Niederlausitz	85 714	0,7	81 117	0,2	4 597	10,5
Elbe-Elster-Land	35 026	3,2	34 003	3,1	1 023	9,1
Fläming	293 004	- 7,5	245 844	- 8,6	47 160	- 1,3
Havelland	161 971	- 11,0	154 325	- 11,9	7 646	11,4
Potsdam	163 109	- 23,5	149 317	- 25,1	13 792	0,5

13. Übernachtungen der Gäste in Beherbergungsstätten im August 2002 nach Verwaltungsbezirken und Reisegebieten sowie nach zusammengefassten Gästegruppen

Verwaltungsbezirk Reisegebiet	Übernachtungen insgesamt		davon Gäste aus			
	Ist	Veränderung z. Vorjahresmon.	der BRD		dem Ausland	
			Ist	Veränderung z. Vorjahresmon.	Ist	Veränderung z. Vorjahresmon.
	Anzahl	Prozent	Anzahl	Prozent	Anzahl	Prozent
Verwaltungsbezirk						
Kreisfreie Städte						
Brandenburg an der Havel	8 124	- 2,0	7 178	15,9	946	- 54,9
Cottbus	24 419	- 4,4	22 759	- 3,1	1 660	- 19,2
Frankfurt (Oder)	9 766	- 1,1	8 367	15,4	1 399	- 46,7
Potsdam	62 383	- 24,0	51 150	- 33,9	11 233	140,6
Landkreise						
Barnim	79 690	- 1,1	77 358	1,6	2 332	- 46,7
dar.: Eberswalde	1 751	38,9	1 700	51,9	51	- 64,1
Dahme-Spreewald	96 052	- 5,8	91 105	- 5,9	4 947	- 2,6
Elbe-Elster	18 352	- 10,3	17 739	- 9,9	613	- 20,7
Havelland	19 297	- 26,9	17 919	- 29,6	1 378	42,7
Märkisch-Oderland	74 062	- 5,3	67 788	- 6,0	6 274	2,9
Oberhavel	40 312	- 13,9	37 947	- 12,7	2 365	- 29,4
Oberspreewald-Lausitz	56 191	- 2,0	54 497	- 0,5	1 694	- 34,2
Oder-Spree	100 662	8,6	97 928	8,9	2 734	- 3,3
dar.: Eisenhüttenstadt	3 246	- 18,0	3 096	- 17,0	150	- 33,6
Ostprignitz-Ruppin	89 702	- 7,5	88 214	- 5,5	1 488	- 59,0
Potsdam-Mittelmark	102 129	- 15,3	95 110	- 15,6	7 019	- 11,4
Prignitz	23 843	- 7,1	22 701	- 10,1	1 142	175,2
Spree-Neiße	50 686	- 7,6	49 908	- 7,3	778	- 22,1
Teltow-Fläming	50 554	- 10,3	39 659	- 12,8	10 895	0,0
Uckermark	83 125	- 9,0	81 631	- 8,8	1 494	- 17,7
dar.: Schwedt	5 829	46,3	5 210	46,8	619	42,6
Land Brandenburg	989 349	- 8,0	928 958	- 8,3	60 391	- 4,4
Reisegebiet						
Prignitz	32 888	- 6,5	31 160	- 10,0	1 728	201,6
Ruppiner Land	120 969	- 9,9	117 702	- 7,6	3 267	- 52,1
Uckermark	83 125	- 9,0	81 631	- 8,8	1 494	- 17,7
Barnimer Land	79 690	- 1,0	77 358	1,6	2 332	- 46,7
Märkisch-Oderland	74 062	- 5,3	67 788	- 6,0	6 274	2,9
Oder-Spree-Seengebiet	109 334	7,9	105 203	9,7	4 131	- 24,1
Dahme-Seengebiet	62 015	- 9,2	57 939	- 9,2	4 076	- 8,7
Spreewald	117 625	- 1,8	114 282	- 1,5	3 343	- 11,5
Niederlausitz	48 802	- 7,6	47 140	- 6,4	1 662	- 32,9
Elbe-Elster-Land	18 352	- 10,3	17 739	- 9,9	613	- 20,7
Fläming	106 650	- 11,8	91 297	- 13,6	15 353	1,2
Havelland	73 454	- 19,1	68 569	- 18,5	4 885	- 27,1
Potsdam	62 383	- 24,0	51 150	- 33,9	11 233	140,6

14. Übernachtungen der Gäste in Beherbergungsstätten von Januar bis August 2002 nach Verwaltungsbezirken und Reisegebieten sowie nach zusammengefassten Gästegruppen

Verwaltungsbezirk Reisegebiet	Übernachtungen insgesamt		davon Gäste aus			
	Ist	Veränderung z. Vorjahreszeitr.	der BRD		dem Ausland	
			Ist	Veränderung z. Vorjahreszeitr.	Ist	Veränderung z. Vorjahreszeitr.
	Anzahl	Prozent	Anzahl	Prozent	Anzahl	Prozent
	Verwaltungsbezirk					
Kreisfreie Städte						
Brandenburg an der Havel	50 622	7,4	46 823	14,2	3 799	- 38,3
Cottbus	132 799	- 11,2	123 000	- 11,7	9 799	- 4,3
Frankfurt (Oder)	62 403	0,9	55 988	4,1	6 415	- 20,5
Potsdam	362 701	- 22,3	326 942	- 24,8	35 759	12,8
Landkreise						
Barnim	514 566	- 1,6	497 331	0,0	17 235	- 31,4
dar.: Eberswalde	10 949	- 15,3	10 539	- 15,1	410	- 20,2
Dahme-Spreewald	585 472	- 2,2	552 251	- 2,1	33 221	- 3,7
Elbe-Elster	133 047	- 8,0	130 174	- 8,0	2 873	- 10,0
Havelland	124 505	- 19,5	117 114	- 21,9	7 391	55,0
Märkisch-Oderland	503 774	3,2	470 938	2,9	32 836	8,6
Oberhavel	255 985	- 1,1	233 011	- 3,6	22 974	33,9
Oberspreewald-Lausitz	252 502	1,8	241 714	1,1	10 788	18,8
Oder-Spree	577 289	10,1	561 346	11,3	15 943	- 19,5
dar.: Eisenhüttenstadt	28 834	- 15,6	26 580	- 13,7	2 254	- 32,7
Ostprignitz-Ruppin	441 988	- 2,8	433 403	- 2,3	8 585	- 21,5
Potsdam-Mittelmark	715 978	- 4,4	663 131	- 4,7	52 847	0,5
Prignitz	170 784	- 2,2	166 994	- 2,9	3 790	47,1
Spree-Neiße	294 682	- 0,8	289 222	- 1,1	5 460	23,1
Teltow-Fläming	341 451	- 4,2	274 367	- 4,6	67 084	- 2,7
Uckermark	462 482	- 6,1	453 855	- 4,1	8 627	- 54,6
dar.: Schwedt	32 940	- 25,5	29 745	- 18,7	3 195	- 58,1
Land Brandenburg	5 983 030	- 3,3	5 637 604	- 3,3	345 426	- 3,7
	Reisegebiet					
Prignitz	221 732	- 7,3	214 365	- 5,3	7 367	84,8
Ruppiner Land	647 025	- 1,6	619 043	- 1,9	27 982	4,9
Uckermark	462 482	- 6,1	453 855	- 4,1	8 627	- 54,6
Barnimer Land	514 566	- 1,6	497 331	0,0	17 235	- 31,4
Märkisch-Oderland	503 774	3,2	470 938	2,9	32 836	8,6
Oder-Spree-Seengebiet	633 888	9,4	611 578	10,9	22 310	- 19,8
Dahme-Seengebiet	392 022	- 3,1	363 515	- 3,0	28 507	- 3,9
Spreewald	645 182	- 2,0	625 143	- 2,1	20 039	2,8
Niederlausitz	234 055	- 1,4	223 285	- 2,1	10 770	17,5
Elbe-Elster-Land	133 047	- 8,0	130 174	- 8,0	2 873	- 10,0
Fläming	752 530	- 4,7	655 788	- 5,0	96 742	- 2,7
Havelland	480 026	- 7,2	445 647	- 8,0	34 379	4,1
Potsdam	362 701	- 22,3	326 942	- 24,8	35 759	12,8

15. Durchschnittliche Aufenthaltsdauer der Gäste in Beherbergungsstätten im Berichtsmonat und seit Jahresbeginn nach Verwaltungsbezirken und Reisegebieten

Verwaltungsbezirk Reisegebiet	Durchschnittliche Aufenthaltsdauer der Gäste insgesamt ¹⁾		davon Gäste aus			
			der BRD		dem Ausland	
	August 2002	seit Jahresbeginn	August 2002	seit Jahresbeginn	August 2002	seit Jahresbeginn
Tage						
Verwaltungsbezirk						
Kreisfreie Städte						
Brandenburg an der Havel	2,7	2,4	2,7	2,4	2,9	2,2
Cottbus	2,1	2,0	2,1	2,0	1,9	2,0
Frankfurt (Oder)	2,1	1,8	2,1	1,8	2,3	1,8
Potsdam	2,5	2,2	2,4	2,2	3,5	2,6
Landkreise						
Barnim	4,4	4,3	4,5	4,3	3,3	3,7
dar.: Eberswalde	2,4	2,6	2,4	2,6	3,6	2,5
Dahme-Spreewald	2,9	2,8	3,0	2,9	2,0	2,0
Elbe-Elster	4,1	3,8	4,1	3,8	3,6	2,8
Havelland	2,7	2,5	2,7	2,5	3,6	2,6
Märkisch-Oderland	3,8	3,7	3,9	3,9	2,7	2,2
Oberhavel	2,4	2,2	2,4	2,2	1,6	1,8
Oberspreewald-Lausitz	3,1	2,7	3,1	2,7	2,7	2,3
Oder-Spree	4,0	3,4	4,0	3,4	3,6	3,2
dar.: Eisenhüttenstadt	2,5	2,9	2,5	2,9	1,9	2,8
Ostprignitz-Ruppin	3,7	3,3	3,7	3,4	2,0	1,8
Potsdam-Mittelmark	3,2	3,3	3,2	3,3	2,7	3,6
Prignitz	3,7	3,5	3,8	3,6	3,4	2,1
Spree-Neiße	2,9	2,9	2,9	2,9	2,4	2,5
Teltow-Fläming	2,3	2,1	2,4	2,1	2,3	1,9
Uckermark	3,5	3,3	3,5	3,3	2,4	2,4
dar.: Schwedt	2,4	2,1	2,3	2,0	4,0	3,0
Land Brandenburg	3,2	3,0	3,2	3,0	2,6	2,3
Reisegebiet						
Prignitz	3,5	3,2	3,6	3,3	2,7	2,1
Ruppiner Land	3,1	2,8	3,2	2,9	1,7	1,8
Uckermark	3,5	3,3	3,5	3,3	2,4	2,4
Barnimer Land	4,4	4,3	4,5	4,3	3,3	3,7
Märkisch-Oderland	3,8	3,7	3,9	3,9	2,7	2,2
Oder-Spree-Seengebiet	3,7	3,1	3,8	3,1	3,1	2,6
Dahme-Seengebiet	2,7	2,5	2,8	2,6	1,8	2,0
Spreewald	2,7	2,8	2,8	2,8	2,2	2,2
Niederlausitz	3,3	2,7	3,3	2,8	2,7	2,3
Elbe-Elster-Land	4,1	3,8	4,1	3,8	3,6	2,8
Fläming	2,7	2,6	2,8	2,7	2,3	2,1
Havelland	3,1	3,0	3,1	2,9	3,9	4,5
Potsdam	2,5	2,2	2,4	2,2	3,5	2,6

1) Rechnerischer Wert (Übernachtungen/Ankünfte)

16. Ankünfte, Übernachtungen und durchschnittliche Aufenthaltsdauer der Gäste in Beherbergungsstätten im August 2002 nach Betriebsarten und zusammengefassten Gästegruppen

Betriebsart Ständiger Wohnsitz der Gäste	Ankünfte		Übernachtungen		Durchschnittliche Aufenthaltsdauer insgesamt ¹⁾ Tage
	Ist	Veränderung z. Vorjahresmon.	Ist	Veränderung z. Vorjahresmon.	
	Anzahl	Prozent	Anzahl	Prozent	
Hotels	174 301	- 14,6	402 769	- 12,8	2,3
Bundesrepublik Deutschland	157 926	- 15,1	365 266	- 14,0	2,3
Ausland	16 375	- 8,9	37 503	0,6	2,3
Gasthöfe	17 306	1,7	40 336	0,4	2,3
Bundesrepublik Deutschland	16 936	2,4	39 387	0,7	2,3
Ausland	370	- 22,8	949	- 11,5	2,6
Pensionen	19 300	- 7,0	52 771	- 3,4	2,7
Bundesrepublik Deutschland	18 686	- 7,0	50 882	- 3,7	2,7
Ausland	614	- 5,8	1 889	4,9	3,1
Hotels garnis	26 981	2,4	60 105	- 3,6	2,2
Bundesrepublik Deutschland	22 575	0,9	49 701	- 6,4	2,2
Ausland	4 406	10,9	10 404	12,5	2,4
Zusammen Hotellerie	237 888	- 11,3	555 981	- 10,2	2,3
Bundesrepublik Deutschland	216 123	- 11,8	505 236	- 11,3	2,3
Ausland	21 765	- 5,7	50 745	2,7	2,3
Erholungs-, Ferien- und Schulungsheime	29 732	28,9	120 174	3,3	4,0
Bundesrepublik Deutschland	29 129	30,0	115 202	3,7	4,0
Ausland	603	- 7,4	4 972	- 4,6	8,2
Ferienhäuser und -wohnungen	17 642	11,5	103 403	- 7,9	5,9
Bundesrepublik Deutschland	17 391	11,4	101 821	- 8,1	5,9
Ausland	251	19,0	1 582	0,2	6,3
Hütten, Jugendherbergen u. ä.	21 461	4,4	78 073	- 20,1	3,6
Bundesrepublik Deutschland	20 838	5,6	75 386	- 17,3	3,6
Ausland	623	- 25,1	2 687	- 59,3	4,3
Zusammen Sonst. Beherberg.	68 835	15,8	301 650	- 7,6	4,4
Bundesrepublik Deutschland	67 358	16,6	292 409	- 6,6	4,3
Ausland	1 477	- 12,8	9 241	- 31,0	6,3
Vorsorge- und Reha-Kliniken	5 598	- 2,5	131 718	1,0	23,5
Bundesrepublik Deutschland	5 583	- 2,5	131 313	1,0	23,5
Ausland	15	0,0	405	8,3	27,0
Betriebe insgesamt	312 321	- 6,3	989 349	- 8,0	3,2
Bundesrepublik Deutschland	289 064	- 6,3	928 958	- 8,3	3,2
Ausland	23 257	- 6,2	60 391	- 4,4	2,6

1) Rechnerischer Wert (Übernachtungen/Ankünfte)

17. Ankünfte, Übernachtungen und durchschnittliche Aufenthaltsdauer der Gäste in Beherbergungsstätten von Januar bis August 2002 nach Betriebsarten und zusammengefassten Gästegruppen

Betriebsart Ständiger Wohnsitz der Gäste	Ankünfte		Übernachtungen		Durchschnittliche Aufenthaltsdauer insgesamt ¹⁾ Tage
	Ist	Veränderung z. Vorjahreszeitr.	Ist	Veränderung z. Vorjahreszeitr.	
	Anzahl	Prozent	Anzahl	Prozent	
Hotels	1 105 052	- 11,5	2 353 316	- 10,7	2,1
Bundesrepublik Deutschland	1 000 569	- 12,0	2 136 539	- 11,2	2,1
Ausland	104 483	- 5,9	216 777	- 5,8	2,1
Gasthöfe	102 486	2,9	224 237	- 2,1	2,2
Bundesrepublik Deutschland	99 398	2,9	216 478	- 2,1	2,2
Ausland	3 088	4,9	7 759	- 2,0	2,5
Pensionen	116 462	- 3,5	300 663	- 1,5	2,6
Bundesrepublik Deutschland	111 673	- 4,1	285 706	- 2,3	2,6
Ausland	4 789	15,1	14 957	16,6	3,1
Hotels garnis	172 757	1,3	390 730	0,3	2,3
Bundesrepublik Deutschland	144 598	- 1,1	322 121	- 1,0	2,2
Ausland	28 159	15,7	68 609	6,9	2,4
Zusammen Hotellerie	1 496 757	- 8,7	3 268 946	- 8,2	2,2
Bundesrepublik Deutschland	1 356 238	- 9,4	2 960 844	- 8,8	2,2
Ausland	140 519	- 1,4	308 102	- 2,2	2,2
Erholungs-, Ferien- und Schulungsheime	231 983	12,5	768 203	13,6	3,3
Bundesrepublik Deutschland	229 014	12,7	751 790	13,8	3,3
Ausland	2 969	3,6	16 413	6,4	5,5
Ferienhäuser und -wohnungen	89 080	8,0	426 625	- 0,8	4,8
Bundesrepublik Deutschland	88 098	8,0	422 388	- 0,7	4,8
Ausland	982	3,9	4 237	- 10,1	4,3
Hütten, Jugendherbergen u. ä.	164 444	- 0,9	519 201	- 3,1	3,2
Bundesrepublik Deutschland	160 670	- 0,4	506 598	- 1,9	3,2
Ausland	3 774	- 18,6	12 603	- 34,4	3,3
Zusammen Sonst. Beherberg.	485 507	6,8	1 714 029	4,4	3,5
Bundesrepublik Deutschland	477 782	7,1	1 680 776	4,9	3,5
Ausland	7 725	- 8,5	33 253	- 15,5	4,3
Vorsorge- und Reha-Kliniken	44 302	2,0	1 000 055	1,4	22,6
Bundesrepublik Deutschland	44 086	1,8	995 984	1,4	22,6
Ausland	216	45,9	4 071	0,4	18,8
Betriebe insgesamt	2 026 566	- 5,2	5 983 030	- 3,3	3,0
Bundesrepublik Deutschland	1 878 106	- 5,4	5 637 604	- 3,3	3,0
Ausland	148 460	- 1,8	345 426	- 3,7	2,3

1) Rechnerischer Wert (Übernachtungen/Ankünfte)

18. Ankünfte, Übernachtungen und durchschnittliche Aufenthaltsdauer der Gäste in Beherbergungsstätten im August 2002 nach Herkunftsländern

Herkunftsland (ständiger Wohnsitz)	Ankünfte		Übernachtungen			Durchschnittliche Aufenthaltsdauer ²⁾
	Ist	Veränderung z. Vorjahresmon.	Ist	Veränderung z. Vorjahresmon.	Anteil ¹⁾	
	Anzahl	Prozent	Anzahl	Prozent	Tage	
Insgesamt	312 321	- 6,3	989 349	- 8,0	100	3,2
BRD	298 064	- 6,3	928 958	- 8,3	93,9	3,2
Ausland	23 257	- 6,2	60 391	- 4,4	6,1	2,6
Europa	19 039	- 4,6	50 907	- 3,4	84,3	2,7
Baltische Staaten	527	- 50,9	2 407	29,3	4,0	4,6
Belgien	460	- 9,4	1 176	17,7	1,9	2,6
Dänemark	1 096	- 4,7	2 533	12,7	4,2	2,3
Finnland	376	61,4	1 071	160,0	1,8	2,8
Frankreich	919	- 23,9	2 228	- 18,7	3,7	2,4
Griechenland	68	- 52,8	242	- 47,3	0,4	3,6
Vereinigtes Königreich	1 799	66,6	5 230	120,6	8,7	2,9
Republik Irland	54	22,7	224	48,3	0,4	4,1
Island	11	- 21,4	59	126,9	0,1	5,4
Italien	1 471	17,6	3 907	- 1,4	6,5	2,7
Luxemburg	67	- 61,5	182	- 54,6	0,3	2,7
Niederlande	3 478	- 24,4	8 295	- 25,9	13,7	2,4
Norwegen	448	- 0,4	626	18,3	1,0	1,4
Österreich	1 233	- 5,5	3 122	11,9	5,2	2,5
Polen	2 076	- 15,3	7 393	- 40,1	12,2	3,6
Portugal	72	- 58,6	246	- 53,1	0,4	3,4
Russland	1 326	48,3	2 626	52,1	4,3	2,0
Schweden	997	- 0,4	1 972	12,9	3,3	2,0
Schweiz	886	12,4	2 322	27,6	3,8	2,6
Spanien	397	- 14,3	1 197	3,3	2,0	3,0
Tschechische Republik	313	- 21,9	1 027	- 0,2	1,7	3,3
Türkei	109	49,3	807	61,1	1,3	7,4
Ungarn	138	- 14,8	209	- 52,0	0,3	1,5
sonstige europäische Länder	718	125,8	1 806	43,8	3,0	2,5

1) Bei Übernachtungen von Gästen aus der Bundesrepublik Deutschland und dem Ausland insgesamt: Anteil an allen Übernachtungen; sonst: Anteil an den Übernachtungen des Auslands insgesamt

2) Rechnerischer Wert (Übernachtungen/Ankünfte)

Noch: 18. Ankünfte, Übernachtungen und durchschnittliche Aufenthaltsdauer der Gäste in Beherbergungsstätten im August 2002 nach Herkunftsländern

Herkunftsland (ständiger Wohnsitz)	Ankünfte		Übernachtungen			Durchschnittliche Aufenthaltsdauer ²⁾ Tage
	Ist	Veränderung z. Vorjahresmon.	Ist	Veränderung z. Vorjahresmon.	Anteil ¹⁾	
	Anzahl	Prozent	Anzahl	Prozent		
Afrika	143	45,9	232	- 23,7	0,4	1,6
Republik Südafrika	11	- 31,2	25	- 62,7	0,0	2,3
sonstige afrikanische Länder	132	61,0	207	- 12,7	0,3	1,6
Asien	1 199	- 12,9	2 967	12,6	4,9	2,5
Arabische Golfstaaten	21	23,5	100	92,3	0,2	4,8
VR China und Hongkong	406	269,1	1 012	243,1	1,7	2,5
Israel	148	13,0	530	49,7	0,9	3,6
Japan	333	- 61,4	722	- 47,5	1,2	2,2
Südkorea	51	24,4	113	44,9	0,2	2,2
Taiwan	8	100,0	9	12,5	0,0	1,1
sonstige asiatische Länder	232	10,0	481	1,7	0,8	2,1
Amerika gesamt	1 099	11,0	2 648	3,2	4,4	2,4
Kanada	134	- 40,4	296	- 23,1	0,5	2,2
USA	630	9,2	1 697	- 6,7	2,8	2,7
Mittelamerika und Karibik	24	- 53,8	38	- 58,7	0,1	1,6
Brasilien	44	- 10,2	126	0,8	0,2	2,9
sonstige südamerik. Länder	267	206,9	491	236,3	0,8	1,8
Australien-Neuseeland-Ozeanien	201	164,5	415	89,5	0,7	2,1
Ohne Angaben	1 576	- 31,1	3 222	- 32,1	5,3	2,0

1) Bei Übernachtungen von Gästen aus der Bundesrepublik Deutschland und dem Ausland insgesamt: Anteil an allen Übernachtungen; sonst: Anteil an den Übernachtungen des Auslands insgesamt

2) Rechnerischer Wert (Übernachtungen/Ankünfte)

19. Ankünfte, Übernachtungen und durchschnittliche Aufenthaltsdauer der Gäste in Beherbergungsstätten von Januar bis August 2002 nach Herkunftsländern

Herkunftsland (ständiger Wohnsitz)	Ankünfte		Übernachtungen			Durchschnittliche Aufenthaltsdauer ²⁾
	Ist	Veränderung z. Vorjahreszeitr.	Ist	Veränderung z. Vorjahreszeitr.	Anteil ¹⁾	
	Anzahl	Prozent	Anzahl	Prozent	Tage	
Insgesamt	2 026 566	- 5,2	5 983 030	- 3,3	100	3,0
BRD	1 878 106	- 5,4	5 637 604	- 3,3	94,2	3,0
Ausland	148 460	- 1,8	345 426	- 3,7	5,8	2,3
Europa	120 806	2,2	281 084	- 1,3	81,4	2,3
Baltische Staaten	4 780	- 0,5	9 604	14,7	2,8	2,0
Belgien	3 241	8,0	6 660	17,0	1,9	2,1
Dänemark	7 825	4,5	17 239	20,1	5,0	2,2
Finnland	2 136	19,0	4 071	- 7,0	1,2	1,9
Frankreich	5 328	- 15,3	12 325	- 11,5	3,6	2,3
Griechenland	446	45,8	1 227	42,3	0,4	2,8
Vereinigtes Königreich	10 558	40,0	25 021	49,9	7,2	2,4
Republik Irland	253	- 12,8	780	- 12,7	0,2	3,1
Island	59	- 24,4	163	- 9,4	0,0	2,8
Italien	4 964	7,2	14 009	- 3,1	4,1	2,8
Luxemburg	441	- 13,5	909	- 26,6	0,3	2,1
Niederlande	21 973	- 18,9	47 492	- 22,1	13,7	2,2
Norwegen	2 909	- 40,6	4 078	- 33,4	1,2	1,4
Österreich	7 657	18,9	17 279	8,5	5,0	2,3
Polen	13 814	- 7,2	39 407	- 24,3	11,4	2,9
Portugal	427	- 44,5	910	- 61,0	0,3	2,1
Russland	7 306	44,2	16 998	43,7	4,9	2,3
Schweden	9 368	10,8	13 623	- 1,0	3,9	1,5
Schweiz	4 559	- 1,0	10 246	2,7	3,0	2,2
Spanien	2 309	25,6	5 497	14,9	1,6	2,4
Tschechische Republik	3 272	- 10,1	11 740	- 0,1	3,4	3,6
Türkei	495	- 0,6	3 146	- 23,8	0,9	6,4
Ungarn	1 118	- 2,5	2 235	- 25,0	0,6	2,0
sonstige europäische Länder	5 568	157,4	16 425	134,7	4,8	2,9

1) Bei Übernachtungen von Gästen aus der Bundesrepublik Deutschland und dem Ausland insgesamt: Anteil an allen Übernachtungen; sonst: Anteil an den Übernachtungen des Auslands insgesamt

2) Rechnerischer Wert (Übernachtungen/Ankünfte)

Noch: 19. Ankünfte, Übernachtungen und durchschnittliche Aufenthaltsdauer der Gäste in Beherbergungsstätten von Januar bis August 2002 nach Herkunftsländern

Herkunftsland (ständiger Wohnsitz)	Ankünfte		Übernachtungen			Durchschnittliche Aufenthaltsdauer ²⁾
	Ist	Veränderung z. Vorjahreszeitr.	Ist	Veränderung z. Vorjahreszeitr.	Anteil ¹⁾	
	Anzahl	Prozent	Anzahl	Prozent		
Afrika	467	- 4,1	1 159	- 31,1	0,3	2,5
Republik Südafrika	65	- 59,1	262	- 62,6	0,1	4,0
sonstige afrikanische Länder	402	22,6	897	- 8,7	0,3	2,2
Asien	7 775	- 15,9	17 129	- 0,9	5,0	2,2
Arabische Golfstaaten	83	- 44,3	255	- 35,6	0,1	3,1
VR China und Hongkong	1 784	181,4	5 924	319,0	1,7	3,3
Israel	475	- 23,3	1 311	3,7	0,4	2,8
Japan	3 964	- 31,3	6 416	- 34,3	1,9	1,6
Südkorea	299	- 31,9	597	- 28,0	0,2	2,0
Taiwan	25	- 83,4	55	- 87,6	0,0	2,2
sonstige asiatische Länder	1 145	- 23,2	2 571	- 19,2	0,7	2,2
Amerika gesamt	6 889	- 7,6	21 443	- 8,3	6,2	3,1
Kanada	998	- 17,7	2 784	- 8,9	0,8	2,8
USA	4 661	- 9,5	15 756	- 11,7	4,6	3,4
Mittelamerika und Karibik	144	- 20,0	379	- 7,3	0,1	2,6
Brasilien	309	22,6	1 086	25,4	0,3	3,5
sonstige südamerik. Länder	777	17,5	1 438	19,4	0,4	1,9
Australien-Neuseeland-Ozeanien	734	62,4	1 485	31,1	0,4	2,0
Ohne Angaben	11 789	- 22,7	23 126	- 23,9	6,7	2,0

1) Bei Übernachtungen von Gästen aus der Bundesrepublik Deutschland und dem Ausland insgesamt: Anteil an allen Übernachtungen; sonst: Anteil an den Übernachtungen des Auslands insgesamt

2) Rechnerischer Wert (Übernachtungen/Ankünfte)

20. Beherbergungsstätten, Gästebetten und Kapazitätsauslastung am Ende des Berichtsmontats nach Gemeindegruppen

Gemeindegruppen	Beherbergungsstätten		Betten/Schlafgelegenheiten					
	ins-gesamt	darunter	ins-gesamt	darunter		durchschnittliche Auslastung der angebotenen Betten ¹⁾		
		geöffnete		angebotene				
	Ist am 31.08.2002				Veränder. z. Vorj.-stichtag	August 2002	seit Jahresbeginn	
Anzahl				Prozent				
Mineral- und Moorbäder								
Bad Liebenwerda	11	11	518	516	-	0,4	57,7	59,2
Bad Freienwalde	9	9	511	505		5,9	61,0	58,4
Bad Saarow-Pieskow	16	16	1 207	1 134	-	5,8	53,7	36,2
Bad Wilnsack	4	4	400	395	-	1,2	71,9	76,6
Templin	11	11	1 389	1 211	-	11,8	71,8	47,5
Zusammen	51	51	4 025	3 761	-	5,3	63,0	50,1
Orte mit Heilquellenkurbetrieb								
Belzig	8	8	457	457	-	11,8	67,9	63,1
Kneippkurorte								
Buckow	11	11	685	675	-	8,2	66,9	55,9
Erholungsorte								
Goyatz	3	3	66	66		22,2	.	.
Lübben/Spreewald	14	14	662	662		-	76,8	65,6
Waldsiedersdorf	2	2	140	140		55,6	.	.
Himmelpfort	6	6	162	162		26,6	37,8	19,9
Neuglobsow	6	6	201	201		4,7	63,0	52,7
Lübbenau/Spreewald	21	21	798	786		0,9	43,3	30,7
Müllrose	7	7	194	194		-	40,5	24,3
Wendisch Rietz	7	7	728	717		16,4	64,3	33,3
Lindow (Mark)	7	7	274	274		112,4	59,8	37,1
Rheinsberg	13	13	661	661		-	75,4	58,6
Burg/Spreewald	29	29	1 634	1 630		3,7	57,9	50,8
Lychen	21	21	1 087	1 054		25,2	37,1	27,5
Zusammen	136	136	6 607	6 547		10,6	55,8	43,2
Sonstige Gemeinden	1 336	1 314	69 672	67 343		4,6	37,6	31,4
Land Brandenburg	1 542	1 520	81 446	78 783		4,3	40,7	33,7

1) Rechnerischer Wert (Übernachtungen/angebotene Bettentage) x 100

21. Ankünfte, Übernachtungen und durchschnittliche Aufenthaltsdauer der Gäste in Beherbergungsstätten im August 2002 nach Gemeindegruppen

Gemeindegruppen	Ankünfte		Übernachtungen		Durchschnittliche Aufenthaltsdauer ¹⁾
	Ist	Veränderung z. Vorjahresmon.	Ist	Veränderung z. Vorjahresmon.	
	Anzahl	Prozent	Anzahl	Prozent	Tage
Mineral- und Moorbäder					
Bad Liebenwerda	746	- 7,0	9 235	- 9,3	12,4
Bad Freienwalde	1 249	- 12,1	9 557	5,3	7,7
Bad Saarow-Pieskow	5 423	- 7,0	18 876	- 1,7	3,5
Bad Wilsnack	947	- 7,4	8 807	- 11,1	9,3
Templin	6 787	- 9,8	26 945	- 16,1	4,0
Zusammen	15 152	- 8,7	73 420	- 8,8	4,8
Orte mit Heilquellenkurbetrieb					
Belzig	1 407	- 6,7	9 620	2,1	6,8
Kneippkurorte					
Buckow	1 955	- 6,1	14 002	- 7,5	7,2
Erholungsorte					
Goyatz
Lübben/Spreewald	3 455	- 9,2	15 763	- 3,1	4,6
Waldsiefersdorf
Himmelpfort	384	30,2	1 889	4,7	4,9
Neuglobsow	1 173	4,1	3 924	- 29,3	3,3
Lübbenau/Spreewald	5 097	- 1,0	10 514	- 6,9	2,1
Müllrose	770	14,4	2 435	140,4	3,2
Wendisch Rietz	1 988	25,4	14 298	27,8	7,2
Lindow (Mark)	1 705	135,8	5 079	247,4	3,0
Rheinsberg	3 391	9,2	15 448	3,5	4,6
Burg/Spreewald	8 919	- 3,8	29 264	- 6,7	3,3
Lychen	3 067	44,2	12 125	- 5,1	4,0
Zusammen	30 383	7,5	113 272	3,0	3,7
Sonstige Gemeinden					
	263 424	- 7,5	779 035	- 9,5	3,0
Land Brandenburg					
	312 321	- 6,3	989 349	- 8,0	3,2

1) Rechnerischer Wert (Übernachtungen/Ankünfte)

22. Ankünfte, Übernachtungen und durchschnittliche Aufenthaltsdauer der Gäste in Beherbergungsstätten von Januar bis August 2002 nach Gemeindegruppen

Gemeindegruppen	Ankünfte		Übernachtungen		Durchschnittliche Aufenthaltsdauer ¹⁾
	Ist	Veränderung z. Vorjahreszeitr.	Ist	Veränderung z. Vorjahreszeitr.	
	Anzahl	Prozent	Anzahl	Prozent	Tage
Mineral- und Moorbäder					
Bad Liebenwerda	5 168	- 6,0	68 266	- 14,9	13,2
Bad Freienwalde	8 222	- 5,0	66 122	1,0	8,0
Bad Saarow-Pieskow	32 969	- 3,4	97 593	- 0,3	3,0
Bad Wilsnack	9 190	12,9	73 966	- 1,5	8,0
Templin	43 184	- 2,1	154 787	- 3,6	3,6
Zusammen	98 733	- 1,8	460 734	- 3,9	4,7
Orte mit Heilquellenkurbetrieb					
Belzig	9 325	- 9,1	68 519	- 2,4	7,3
Kneippkurorte					
Buckow	14 546	0,9	91 660	7,3	6,3
Erholungsorte					
Goyatz
Lübben/Spreewald	18 069	- 11,2	98 120	- 2,5	5,4
Waldsiedersdorf
Himmelfort	1 437	25,6	6 189	9,0	4,3
Neuglobsow	5 246	8,3	16 410	- 1,8	3,1
Lübbenau/Spreewald	24 982	- 10,6	52 598	- 4,1	2,1
Müllrose	4 818	4,0	10 651	5,6	2,2
Wendisch Rietz	10 086	30,8	53 160	36,4	5,3
Lindow (Mark)	8 808	154,4	24 224	227,0	2,8
Rheinsberg	15 622	7,8	85 905	15,5	5,5
Burg/Spreewald	52 027	- 2,8	180 151	3,7	3,5
Lychen	10 948	21,1	48 020	9,7	4,4
Zusammen	156 713	3,5	592 335	9,6	3,8
Sonstige Gemeinden					
	1 747 249	- 6,1	4 769 782	- 4,9	2,7
Land Brandenburg					
	2 026 566	- 5,2	5 983 030	- 3,3	3,0

1) Rechnerischer Wert (Übernachtungen/Ankünfte)

23. Campingplätze mit Urlaubscamping *) und Stellplatzkapazität am Ende des Berichtsmonats nach Verwaltungsbezirken und Reisegebieten

Verwaltungsbezirk Reisegebiet	Campingplätze		Stellplätze		
	insgesamt	darunter	insgesamt	darunter	
		geöffnete		angebotene	
	Ist am 31.08.2002				
Anzahl					Prozent
Verwaltungsbezirk					
Kreisfreie Städte					
Brandenburg an der Havel	5	5	356	356	-
Cottbus	-	-	-	-	-
Frankfurt (Oder)	1	1	622	622	-
Potsdam	1	1	140	120	- 14,3
Landkreise					
Barnim	11	11	598	598	8,1
dar.: Eberswalde	-	-	-	-	-
Dahme-Spreewald	27	26	2 541	2 416	2,3
Elbe-Elster	7	7	229	229	11,7
Havelland	7	7	287	267	50,8
Märkisch-Oderland	7	6	307	267	- 11,6
Oberhavel	10	10	403	382	- 0,3
Oberspreewald-Lausitz	11	10	809	803	10,3
Oder-Spree	21	21	1 384	1 344	0,3
dar.: Eisenhüttenstadt	-	-	-	-	-
Ostprignitz-Ruppin	22	22	996	996	1,2
Potsdam-Mittelmark	18	18	916	898	5,2
Prignitz	2	2	128	128	-
Spree-Neiße	6	6	379	379	-
Teltow-Fläming	4	4	120	120	-
Uckermark	12	12	764	750	9,2
dar.: Schwedt	-	-	-	-	-
Land Brandenburg	172	169	10 979	10 675	3,4
Reisegebiet					
Prignitz	7	7	299	299	-
Ruppiner Land	27	27	1 228	1 207	0,9
Uckermark	12	12	764	750	9,2
Barnimer Land	11	11	598	598	8,1
Märkisch-Oderland	7	6	307	267	- 11,6
Oder-Spree-Seengebiet	20	20	1 924	1 884	0,2
Dahme-Seengebiet	12	11	801	676	- 0,7
Spreewald	23	22	2 148	2 142	6,4
Niederlausitz	11	11	862	862	0,7
Elbe-Elster-Land	7	7	229	229	11,7
Fläming	10	10	464	456	2,7
Havelland	24	24	1 215	1 185	11,5
Potsdam	1	1	140	120	- 14,3

*) Campingplatzbenutzung für höchstens zwei Monate vereinbart

24. Ankünfte, Übernachtungen und durchschnittliche Aufenthaltsdauer der Gäste auf Campingplätzen mit Urlaubscamping *) im August 2002 nach Verwaltungsbezirken und Reisegebieten

Verwaltungsbezirk Reisegebiet	Ankünfte		Übernachtungen		Durchschnittliche Aufenthaltsdauer ¹⁾
	Ist	Veränderung z. Vorjahresmon.	Ist	Veränderung z. Vorjahresmon.	
	Anzahl	Prozent	Anzahl	Prozent	Tage
Verwaltungsbezirk					
Kreisfreie Städte					
Brandenburg an der Havel	1 362	- 32,9	4 158	- 42,3	3,1
Cottbus	-	-	-	-	-
Frankfurt (Oder)	6 335	2,7	19 435	- 6,9	3,1
Potsdam	2 922	- 8,2	7 392	- 17,5	2,5
Landkreise					
Barnim	5 360	2,7	13 106	- 19,3	2,4
dar.: Eberswalde	-	-	-	-	-
Dahme-Spreewald	8 682	- 20,1	25 995	- 21,9	3,0
Elbe-Elster	790	- 18,1	2 189	- 30,0	2,8
Havelland	766	1,7	2 104	- 0,9	2,7
Märkisch-Oderland	323	- 5,6	781	- 27,3	2,4
Oberhavel	3 287	- 4,8	6 453	- 13,7	2,0
Oberspreewald-Lausitz	6 918	- 1,7	20 775	- 2,7	3,0
Oder-Spree	5 408	- 15,1	14 074	- 22,9	2,6
dar.: Eisenhüttenstadt	-	-	-	-	-
Ostprignitz-Ruppin	6 267	- 20,1	17 712	- 25,6	2,8
Potsdam-Mittelmark	5 073	- 23,6	15 841	- 24,7	3,1
Prignitz	226	- 47,8	560	- 55,8	2,5
Spree-Neiße	1 288	12,7	3 505	- 9,6	2,7
Teltow-Fläming	1 325	- 16,4	3 418	- 32,6	2,6
Uckermark	3 213	- 16,2	9 166	- 11,1	2,9
dar.: Schwedt	-	-	-	-	-
Land Brandenburg	59 545	- 12,2	166 664	- 18,8	2,8
Reisegebiet					
Prignitz	1 055	- 24,4	3 277	- 33,7	3,1
Ruppiner Land	8 725	- 15,5	21 448	- 22,3	2,5
Uckermark	3 213	- 16,2	9 166	- 11,1	2,9
Barnimer Land	5 360	2,7	13 106	- 19,3	2,4
Märkisch-Oderland	323	- 5,6	781	- 27,3	2,4
Oder-Spree-Seengebiet	11 461	- 6,1	32 000	- 14,1	2,8
Dahme-Seengebiet	1 797	- 31,9	4 150	- 31,9	2,3
Spreewald	10 961	- 3,2	34 143	- 7,3	3,1
Niederlausitz	4 412	- 18,6	13 491	- 22,7	3,1
Elbe-Elster-Land	790	- 18,1	2 189	- 30,0	2,8
Fläming	2 934	- 13,8	8 207	- 21,4	2,8
Havelland	5 592	- 26,4	17 314	- 30,8	3,1
Potsdam	2 922	- 8,2	7 392	- 17,5	2,5

*) Campingplatzbenutzung für höchstens zwei Monate vereinbart

1) Rechnerischer Wert (Übernachtungen/Ankünfte)

25. Ankünfte, Übernachtungen und durchschnittliche Aufenthaltsdauer der Gäste auf Campingplätzen mit Urlaubscamping *) von Januar bis August 2002 nach Verwaltungsbezirken und Reisegebieten

Verwaltungsbezirk Reisegebiet	Ankünfte		Übernachtungen		Durchschnittliche Aufenthaltsdauer ¹⁾
	Ist	Veränderung z. Vorjahreszeitr.	Ist	Veränderung z. Vorjahreszeitr.	
	Anzahl	Prozent	Anzahl	Prozent	Tage
Verwaltungsbezirk					
Kreisfreie Städte					
Brandenburg an der Havel	5 551	- 24,6	16 887	- 31,6	3,0
Cottbus	-	-	-	-	-
Frankfurt (Oder)	20 346	10,9	66 197	14,6	3,3
Potsdam	8 225	- 7,2	22 970	- 3,5	2,8
Landkreise					
Barnim	17 748	8,9	44 794	- 0,1	2,5
dar.: Eberswalde	-	-	-	-	-
Dahme-Spreewald	37 519	- 1,3	110 390	- 3,6	2,9
Elbe-Elster	3 802	14,1	11 617	17,9	3,1
Havelland	2 446	10,2	6 541	9,8	2,7
Märkisch-Oderland	1 143	- 13,3	2 726	- 27,4	2,4
Oberhavel	12 916	10,3	24 101	0,7	1,9
Oberspreewald-Lausitz	28 704	11,5	88 229	12,1	3,1
Oder-Spree	20 156	0,3	54 261	- 0,7	2,7
dar.: Eisenhüttenstadt	-	-	-	-	-
Ostprignitz-Ruppin	22 532	- 5,8	64 002	- 7,4	2,8
Potsdam-Mittelmark	18 441	- 21,2	57 646	- 16,6	3,1
Prignitz	1 281	- 10,1	3 367	- 1,9	2,6
Spree-Neiße	5 318	12,9	15 246	5,0	2,9
Teltow-Fläming	4 332	- 10,1	12 044	- 15,1	2,8
Uckermark	12 365	13,5	35 200	10,1	2,8
dar.: Schwedt	-	-	-	-	-
Land Brandenburg	222 825	0,2	636 218	- 1,3	2,9
Reisegebiet					
Prignitz	4 220	- 8,6	13 434	- 5,2	3,2
Ruppiner Land	32 509	0,2	78 036	- 5,2	2,4
Uckermark	12 365	13,5	35 200	10,1	2,8
Barnimer Land	17 748	8,9	44 794	- 0,1	2,5
Märkisch-Oderland	1 143	- 13,3	2 726	- 27,4	2,4
Oder-Spree-Seengebiet	39 385	5,4	114 671	7,9	2,9
Dahme-Seengebiet	6 250	- 22,0	14 478	- 25,1	2,3
Spreewald	47 496	12,2	144 004	8,2	3,0
Niederlausitz	18 912	- 1,5	61 170	- 0,5	3,2
Elbe-Elster-Land	3 802	14,1	11 617	17,9	3,1
Fläming	10 378	- 10,1	31 084	- 4,9	3,0
Havelland	20 392	- 22,4	62 034	- 23,7	3,0
Potsdam	8 225	- 7,2	22 970	- 3,5	2,8

*) Campingplatzbenutzung für höchstens zwei Monate vereinbart

1) Rechnerischer Wert (Übernachtungen/Ankünfte)

