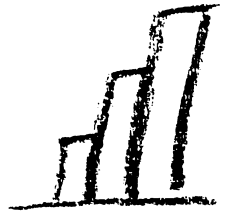


Statistische Berichte

Landesbetrieb für
Datenverarbeitung
und Statistik
Land Brandenburg



G IV 1 – m 06 / 02

Gäste und Übernachtungen im Fremdenverkehr im Land Brandenburg

Juni 2002



**Binnenhandel
Gastgewerbe**

Erarbeitet:
Landesbetrieb für Datenverarbeitung und Statistik
Dezernat Handel, Verkehr, Tourismus

Herausgeber:
Landesbetrieb für Datenverarbeitung und Statistik
Dezernat Informationsmanagement
Postfach 60 10 52, 14410 Potsdam

Dortustraße 46, 14467 Potsdam

Telefon: 0331 39 - 575
Fax: 0331 39 - 418
Internet: www.brandenburg.de/lds
E-Mail: Info@lds.brandenburg.de

Erschienen im August 2002

Preis: 3,00 EUR

© Landesbetrieb für Datenverarbeitung und Statistik, Potsdam, 2002

Für nichtgewerbliche Zwecke sind Vervielfältigung und unentgeltliche Verbreitung, auch auszugsweise, mit Quellenangabe gestattet. Die Verbreitung, auch auszugsweise, über elektronische Systeme/Datenträger bedarf der vorherigen Zustimmung. Alle übrigen Rechte bleiben vorbehalten.

Inhalt

	Seite
Vorbemerkungen/Erläuterungen.....	5
Tabellenteil	
I. Zusammenfassende Übersichten nach Zeitvergleichen	
1. Ankünfte von Gästen in Beherbergungsstätten nach Monaten bzw. zusammengefassten Zeiträumen	7
2. Übernachtungen von Gästen in Beherbergungsstätten nach Monaten bzw. zusammengefassten Zeiträumen	8
3. Auslastung der angebotenen Bettenkapazität in Beherbergungsstätten nach Monaten bzw. zusammengefassten Zeiträumen	9
4. Ankünfte von Gästen auf Campingplätzen mit Urlaubscamping nach Monaten bzw. zusammengefassten Zeiträumen.....	10
5. Übernachtungen von Gästen auf Campingplätzen mit Urlaubscamping nach Monaten bzw. zusammengefassten Zeiträumen.....	11
II. Weitere Ergebnistabellen	
6. Beherbergungsarten am Ende des Berichtsmonats nach Verwaltungsbezirken und Reisegebieten.....	12
7. Anteil der in den einzelnen Beherbergungsarten angebotenen Bettenkapazität an den angebotenen Betten/Schlafgelegenheiten aller Beherbergungsstätten im Land Brandenburg am Ende des Berichtsmonats	13
8. Bestand der in den Beherbergungsstätten des Landes Brandenburg angebotenen Bettenkapazität am Ende des Berichtsmonats nach Reisegebieten.....	13
9. Beherbergungsstätten, Gästebetten und Kapazitätsauslastung am Ende des Berichtsmonats nach Verwaltungsbezirken und Reisegebieten	14
10. Beherbergungsarten am Ende des Berichtsmonats nach Größenklassen und Kapazitätsauslastung.....	15
11. Ankünfte der Gäste in Beherbergungsstätten im Berichtsmonat nach Verwaltungsbezirken und Reisegebieten sowie nach zusammengefassten Gästegruppen	18
12. Ankünfte der Gäste in Beherbergungsstätten seit Jahresbeginn nach Verwaltungsbezirken und Reisegebieten sowie nach zusammengefassten Gästegruppen	19
13. Übernachtungen der Gäste in Beherbergungsstätten im Berichtsmonat nach Verwaltungsbezirken und Reisegebieten sowie nach zusammengefassten Gästegruppen.....	20

14. Übernachtungen der Gäste in Beherbergungsstätten seit Jahresbeginn nach Verwaltungsbezirken und Reisegebieten sowie nach zusammengefassten Gästegruppen	21
15. Durchschnittliche Aufenthaltsdauer der Gäste in Beherbergungsstätten im Berichtsmonat und seit Jahresbeginn nach Verwaltungsbezirken und Reisegebieten.....	22
16. Ankünfte, Übernachtungen und durchschnittliche Aufenthaltsdauer der Gäste in Beherbergungsstätten im Berichtsmonat nach Betriebsarten und zusammengefassten Gästegruppen	23
17. Ankünfte, Übernachtungen und durchschnittliche Aufenthaltsdauer der Gäste in Beherbergungsstätten seit Jahresbeginn nach Betriebsarten und zusammengefassten Gästegruppen	24
18. Ankünfte, Übernachtungen und durchschnittliche Aufenthaltsdauer der Gäste in Beherbergungsstätten im Berichtsmonat nach Herkunftsländern	25
19. Ankünfte, Übernachtungen und durchschnittliche Aufenthaltsdauer der Gäste in Beherbergungsstätten seit Jahresbeginn nach Herkunftsländern	27
20. Beherbergungsstätten, Gästebetten und Kapazitätsauslastung am Ende des Berichtsmonats nach Gemeindegruppen	29
21. Ankünfte, Übernachtungen und durchschnittliche Aufenthaltsdauer der Gäste in Beherbergungsstätten im Berichtsmonat nach Gemeindegruppen	30
22. Ankünfte, Übernachtungen und durchschnittliche Aufenthaltsdauer der Gäste in Beherbergungsstätten seit Jahresbeginn nach Gemeindegruppen.....	31
23. Campingplätze mit Urlaubscamping und Stellplatzkapazität am Ende des Berichtsmonats nach Verwaltungsbezirken und Reisegebieten	32
24. Ankünfte, Übernachtungen und durchschnittliche Aufenthaltsdauer der Gäste auf Campingplätzen mit Urlaubscamping im Berichtsmonat nach Verwaltungsbezirken und Reisegebieten	33
25. Ankünfte, Übernachtungen und durchschnittliche Aufenthaltsdauer der Gäste auf Campingplätzen mit Urlaubscamping seit Jahresbeginn nach Verwaltungsbezirken und Reisegebieten	34

Vorbemerkungen

Rechtsgrundlage und Erhebungsumfang

Rechtsgrundlage der Fremdenverkehrsstatistik ist das Gesetz über die Statistik der Beherbergung im Reiseverkehr (Beherbergungsgesetz - BeherbStatG) vom 14.07.1980 (BGBl. I S. 953).

Danach sind in allen Gemeinden des Landes Beherbergungsstätten mit mehr als acht Gästebetten in die Erhebung einzubeziehen.

In 503 der insgesamt 1 092 Gemeinden (Stand 31.12.2001; einschließlich der vier kreisfreien Städte) des Landes waren Beherbergungsstätten mit dieser Bettenanzahl vorhanden. Geöffnete und damit für den Fremdenverkehr wirksame Einrichtungen befanden sich in 499 Gemeinden.

Abgrenzung des Erhebungsumfangs

Nach Wortlaut und Zielsetzung des Beherbergungsgesetzes kommt es für die Berichts-kreiszugehörigkeit der Beherbergungsstätten weder auf die Gewinnerzielungsabsicht des Betriebes noch auf den Aufenthaltszweck der Gäste an. Ebenso wenig ist maßgebend, ob die Gästebewerbergung betrieblicher Haupt- oder nur Nebenzweck ist. Entscheidend ist lediglich, dass auf Dauer mindestens neun Unterbringungsmöglichkeiten angeboten werden, die für die Beherbergung von Reisenden, d. h. Personen bestimmt sind, die sich vorübergehend an einem anderen Ort als ihrem gewöhnlichen Wohnsitz aufhalten. Die Abgrenzung der statistischen Einheiten richtet sich im Wesentlichen nach der Systematik der Wirtschaftszweige.

Danach werden, unabhängig vom wirtschaftlichen Schwerpunkt des Unternehmens oder des Betriebes, alle fachlichen Betriebsteile erfasst, die - für sich genommen - dem Bereich des Beherbergungsgewerbes zuzuordnen wären.

Der gesetzlich vorgeschriebene Erfassungsbereich der Beherbergungsstatistik ist aber mit dem gewerblichen Sektor nicht deckungsgleich.

Er unterschreitet ihn durch Ausklammerung der ebenfalls dem Beherbergungsgewerbe zuzurechnenden „Privatquartiere“; er geht über ihn hinaus durch die Einbeziehung von Unterkunftsstätten, die wirtschaftssystematisch und funktionell anderen Dienstleistungsbereichen (z. B. Vor-sorge- und Reha-Kliniken) zugerechnet werden.

Bezüglich der **Campingplätze** legt die Zielsetzung der Beherbergungsstatistik - trotz des Fehlens einer inhaltlichen Begrenzung des Begriffs „Reiseverkehr“ in der Rechtsgrundlage - eine Einengung auf den Bereich des Urlaubscampings nahe.

Der hiergegen abzugrenzende Dauercampingbereich ist grundsätzlich dem Naherholungsverkehr und nicht dem Reiseverkehr zuzurechnen. Campingplätze mit (in der Regel) bis zu drei Stellplätzen werden nicht erfasst, da sie nach den Campingplatzverordnungen der Bundesländer keiner Genehmigungspflicht unterliegen.

Erläuterung wichtiger Begriffe

Ankünfte

Anzahl der Meldungen von Gästen in einer Beherbergungsstätte innerhalb des Berichtsmonats, die zum vorübergehenden Aufenthalt ein Gästebett belegten.

Übernachtungen

Anzahl der Übernachtungen von Gästen, die im Berichtszeitraum ankamen oder aus dem vorherigen Berichtszeitraum noch anwesend waren.

Beherbergung

Unterbringung von Personen, die sich vorübergehend an einem anderen Ort als ihrem gewöhnlichen Wohnsitz aufhalten.

Ein Aufenthalt gilt - in Anlehnung an die melderechtlichen Vorschriften - dann als „vorübergehend“, wenn er die Dauer von zwei Monaten im Allgemeinen nicht überschreitet. Der vorübergehende Ortswechsel kann durch Urlaub und Freizeit, aber auch durch Wahrnehmung privater und geschäftlicher Kontakte, den Besuch von Tagungen und Fortbildungsveranstaltungen, Maßnahmen zur Wiederherstellung der Gesundheit oder sonstige Gründe veranlasst sein.

Beherbergungsstätten

Betriebe, die nach Einrichtung und Zweckbestimmung dazu dienen, mehr als acht Gäste gleichzeitig zu beherbergen. Hierzu zählen auch Unterkunftsstätten, die die Gästebeherbergung nur als Nebenzweck betreiben.

Campingplatz

Abgegrenztes Gelände, das jedermann zum vorübergehenden Aufstellen von mitgebrachten Wohnwagen oder Zelten zugänglich ist.

Erholungs-, Ferien- und Schulungsheime

Beherbergungsstätten für Angehörige bestimmter Personengruppen, in denen Speisen und Getränke nur an Hausgäste abgegeben werden.

Ferienhaus

Jedermann zugängliche, in Wohneinheiten gegliederte Beherbergungsstätte ohne Abgabe von Speisen und Getränken, aber mit Kochgelegenheit in den Wohneinheiten.

Herkunftsland

Für die Erfassung ist grundsätzlich der ständige Wohnsitz oder gewöhnliche Aufenthalt der Gäste maßgebend, nicht dagegen deren Staatsangehörigkeit (Nationalität).

Hotel

Jedermann zugängliche Beherbergungs- und Bewirtschaftungsstätte mit herkömmlichem Dienstleistungsangebot in der Mehrzahl ihrer Beherbergungseinheiten und mit wenigstens einem Vollrestaurant - auch für Passanten - sowie in der Regel mit weiteren Einrichtungen oder Räumen für unterschiedliche Zwecke (Konferenzen, Seminare, Sport, Freizeit, Erholung).

Hotel garni

Jedermann zugängliche Beherbergungsstätte, in der an Hausgäste höchstens Frühstück abgegeben wird.

Hütten/Jugendherbergen

Beherbergungsstätten mit in der Regel einfacher Ausstattung vorzugsweise für Jugendliche sowie für Angehörige der sie tragenden Organisation, in der Speisen und Getränke nur an Hausgäste abgegeben werden.

Pension

Jedermann zugängliche Beherbergungsstätte, in der Speisen und Getränke nur an Hausgäste abgegeben werden.

Vorsorge- und Reha-Kliniken

Beherbergungsstätten unter ärztlicher Leitung ausschließlich oder überwiegend für Kurgäste. Als Kurgäste gelten Personen, die sich am Ort aufgrund ärztlicher Verordnung vorübergehend aufhalten mit dem Ziel der Erhaltung oder Wiederherstellung ihrer Gesundheit oder ihrer Berufs- oder Arbeitsfähigkeit und die die allgemein angebotenen Kureinrichtungen außerhalb der Beherbergungsstätte in Anspruch nehmen. Hierzu zählen auch Kinderheilstätten, Rehabilitations- oder ähnliche Krankenhäuser (Fachabteilungen anderer Krankenhäuser).

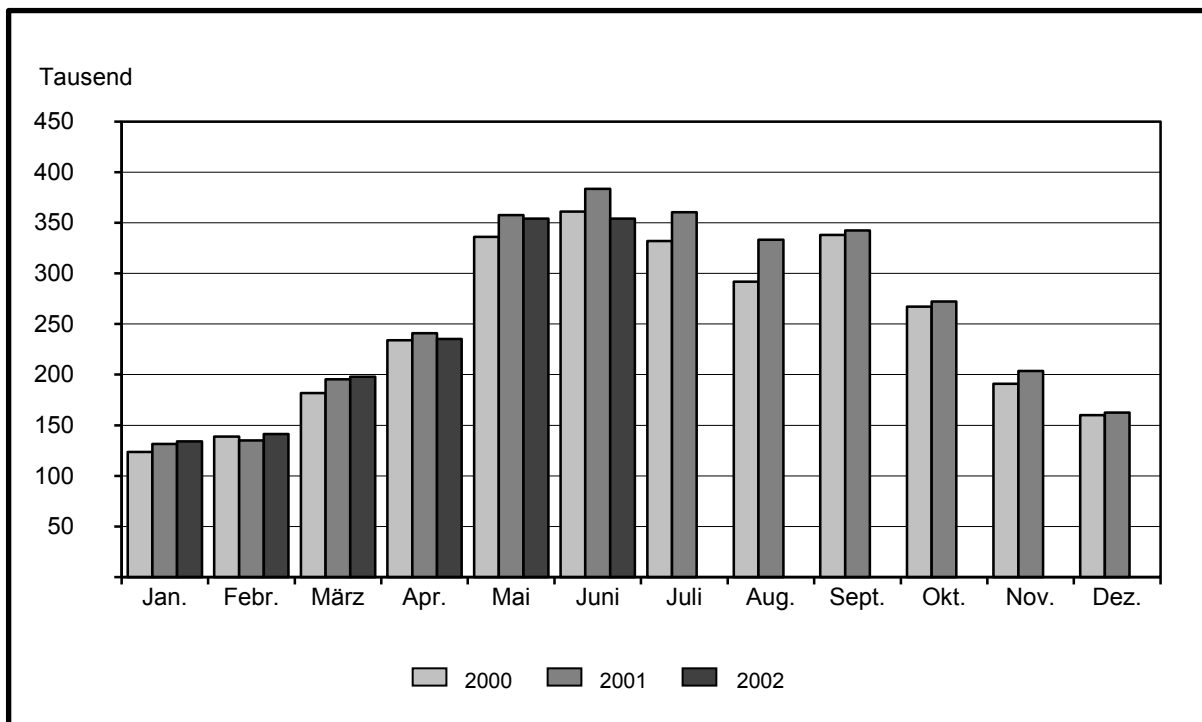
Zeichenerklärung (nach DIN 55 301)

- 0 weniger als die Hälfte von 1 in der letzten besetzten Stelle, jedoch mehr als nichts
- nichts vorhanden (genau Null)
- . Zahlenwert unbekannt oder geheim zu halten
- x Tabellenfach gesperrt, weil Aussage nicht sinnvoll (z. B. bei Jahresvergleichen ohne Basiswert)
- ... Angabe fällt erst später an
- + oder - aus technischen Gründen sind nur die Minusveränderungen (-) jeweils vor der Zahl gekennzeichnet; anderenfalls liegt eine Zunahme vor

I. Zusammenfassende Übersichten nach Zeitvergleichen

1. Ankünfte von Gästen in Beherbergungsstätten

Zeitraum	1997	1998	1999	2000	2001	2002
	Anzahl					
Januar	105 761	104 585	112 838	123 751	131 475	133 961
Februar	118 977	118 319	117 093	138 911	134 853	141 372
März	152 923	154 472	179 733	181 705	195 512	197 832
April	202 924	184 587	222 937	234 022	241 013	235 358
Mai	293 596	300 851	317 450	336 029	357 435	354 168
Juni	278 561	303 738	333 683	361 024	383 343	354 061
Juli	230 990	259 783	305 244	332 046	360 236	...
August	255 103	266 576	283 576	291 781	333 318	...
September	267 426	274 273	307 720	337 859	342 332	...
Oktober	221 644	224 691	252 896	267 214	272 279	...
November	156 660	162 485	177 156	190 842	203 495	...
Dezember	130 741	139 759	170 153	159 949	162 465	...
Winterhalbjahr ¹⁾	879 646	849 364	934 845	1 025 698	1 053 644	1 074 483
Sommerhalbjahr ²⁾	1 547 320	1 629 912	1 800 569	1 925 953	2 048 943	...
Jahr	2 415 306	2 494 119	2 780 479	2 955 133	3 117 756	...

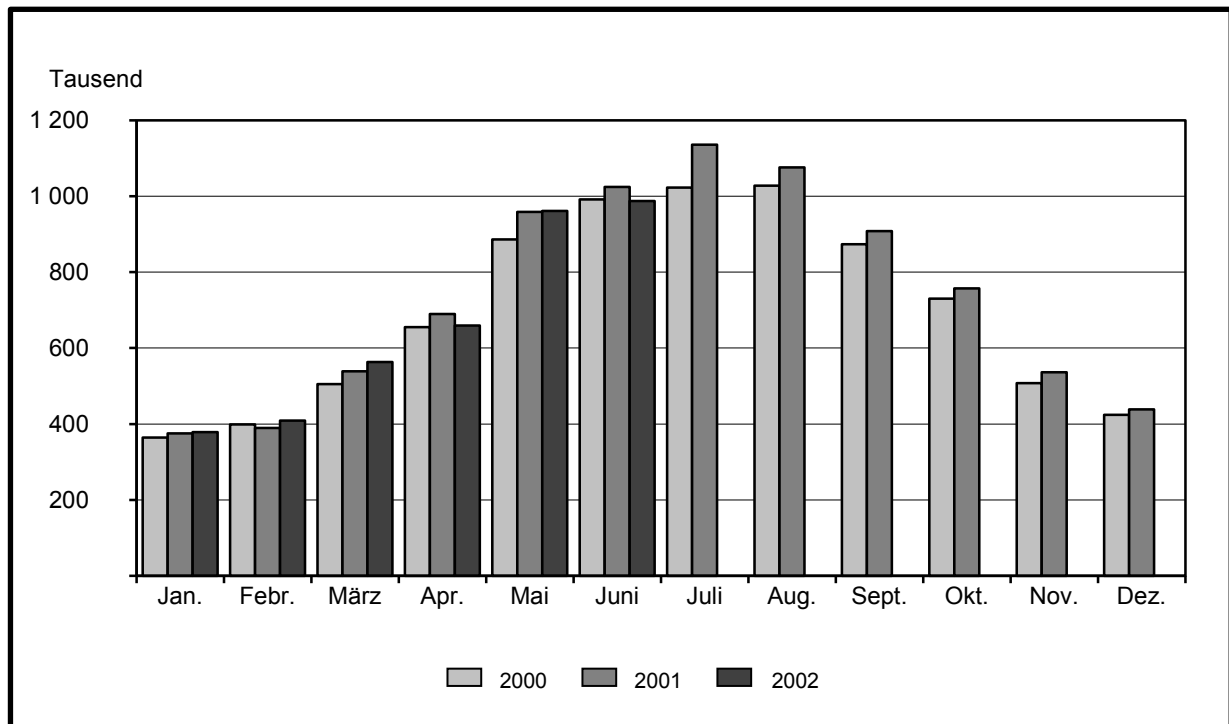


1) November des vorhergehenden Jahres bis einschließlich April des jeweiligen Jahres

2) Mai bis Oktober

2. Übernachtungen von Gästen in Beherbergungsstätten

Zeitraum	1997	1998	1999	2000	2001	2002
	Anzahl					
Januar	345 950	317 802	339 632	364 181	375 467	378 823
Februar	372 940	342 974	348 180	398 598	389 665	408 902
März	477 187	438 751	482 812	504 856	539 231	563 314
April	589 684	534 070	606 040	655 038	690 025	659 202
Mai	834 959	826 664	845 918	886 264	958 593	961 379
Juni	824 152	829 108	894 755	991 729	1 023 943	987 156
Juli	861 742	891 770	942 592	1 022 769	1 135 899	...
August	806 236	918 397	965 745	1 027 553	1 075 902	...
September	737 326	760 768	804 810	873 536	908 259	...
Oktober	654 621	650 316	709 021	730 434	757 072	...
November	442 612	453 828	480 736	507 680	536 293	...
Dezember	365 113	379 447	436 402	424 207	438 497	...
Winterhalbjahr ¹⁾	2 681 289	2 441 322	2 609 939	2 839 811	2 926 275	2 985 031
Sommerhalbjahr ²⁾	4 719 036	4 877 023	5 162 841	5 532 285	5 859 668	...
Jahr	7 312 522	7 343 895	7 856 643	8 386 845	8 828 846	...



1) November des vorhergehenden Jahres bis einschließlich April des jeweiligen Jahres

2) Mai bis Oktober

3. Auslastung der angebotenen Bettenkapazität in Beherbergungsstätten ^{*)}

Zeitraum	1997	1998	1999	2000	2001	2002
	Prozent					
Januar	20,7	18,1	17,9	18,9	19,5	18,7
Februar	24,1	20,8	20,0	22,1	22,0	22,1
März	27,1	23,8	24,3	25,6	26,8	26,6
April	32,2	28,2	30,1	32,4	33,5	30,3
Mai	40,9	38,7	37,8	39,4	42,1	40,3
Juni	40,9	39,2	40,9	45,2	45,8	42,1
Juli	41,6	40,5	41,8	44,7	48,6	...
August	38,5	42,0	42,7	45,1	46,1	...
September	36,7	36,4	36,9	40,2	40,7	...
Oktober	32,6	31,2	32,7	33,9	33,6	...
November	24,5	23,7	24,7	25,8	26,1	...
Dezember	20,6	19,9	22,1	21,4	21,0	...
Winterhalbjahr ¹⁾	26,1	22,8	22,8	24,4	25,0	24,2
Sommerhalbjahr ²⁾	38,6	38,1	38,9	41,5	42,9	...
Jahr	32,3	30,9	31,6	33,5	34,5	...

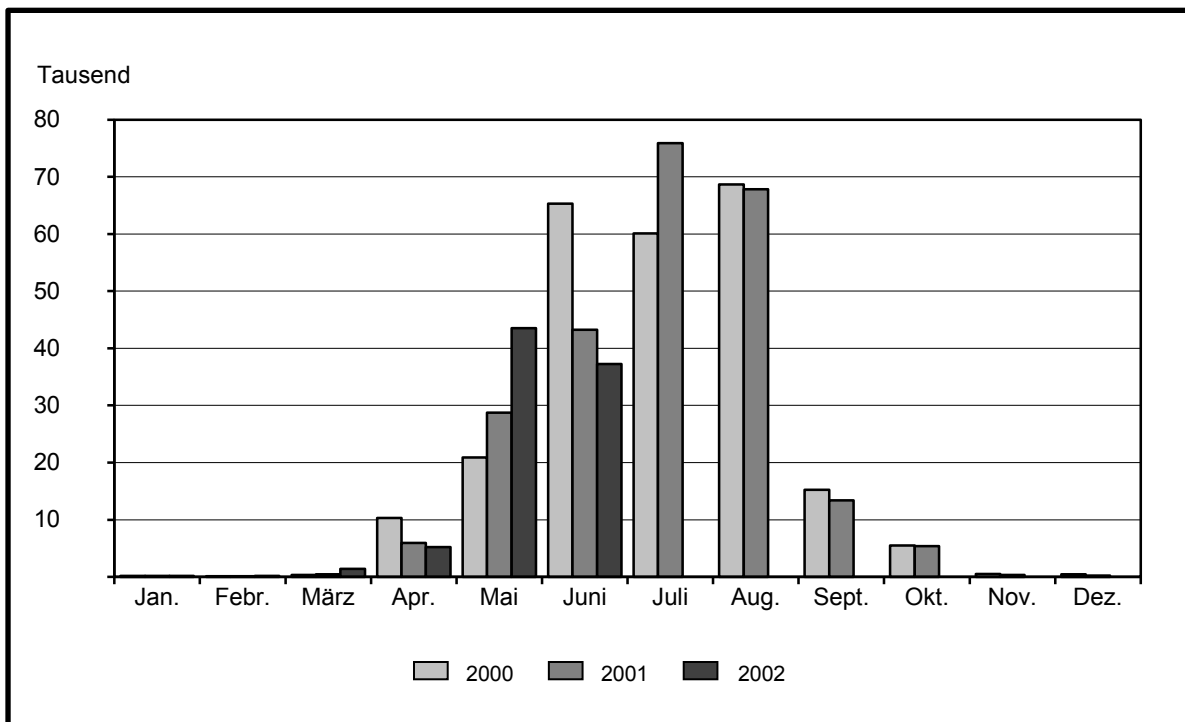
^{*)} Rechnerischer Wert (Übernachtungen/angebotene Bettentage) x 100

1) November des vorhergehenden Jahres bis einschließlich April des jeweiligen Jahres

2) Mai bis Oktober

4. Ankünfte von Gästen auf Campingplätzen mit Urlaubscamping *)

Zeitraum	1997	1998	1999	2000	2001	2002
	Anzahl					
Januar	195	104	117	189	194	150
Februar	176	130	146	111	123	188
März	1 538	274	293	342	469	1 396
April	3 540	5 952	4 943	10 299	5 940	5 199
Mai	46 648	44 431	45 116	20 892	28 732	43 499
Juni	46 796	33 959	31 458	65 308	43 246	37 229
Juli	80 823	58 890	75 542	60 111	75 915	...
August	71 800	71 816	78 446	68 678	67 854	...
September	16 036	12 568	17 431	15 233	13 375	...
Oktober	4 490	3 522	5 737	5 496	5 359	...
November	315	159	394	516	355	...
Dezember	545	153	220	441	213	...
Winterhalbjahr ¹⁾	6 010	7 320	5 811	11 555	7 683	7 501
Sommerhalbjahr ²⁾	266 593	225 186	253 730	235 718	234 481	...
Jahr	272 902	231 958	259 843	247 616	241 775	...



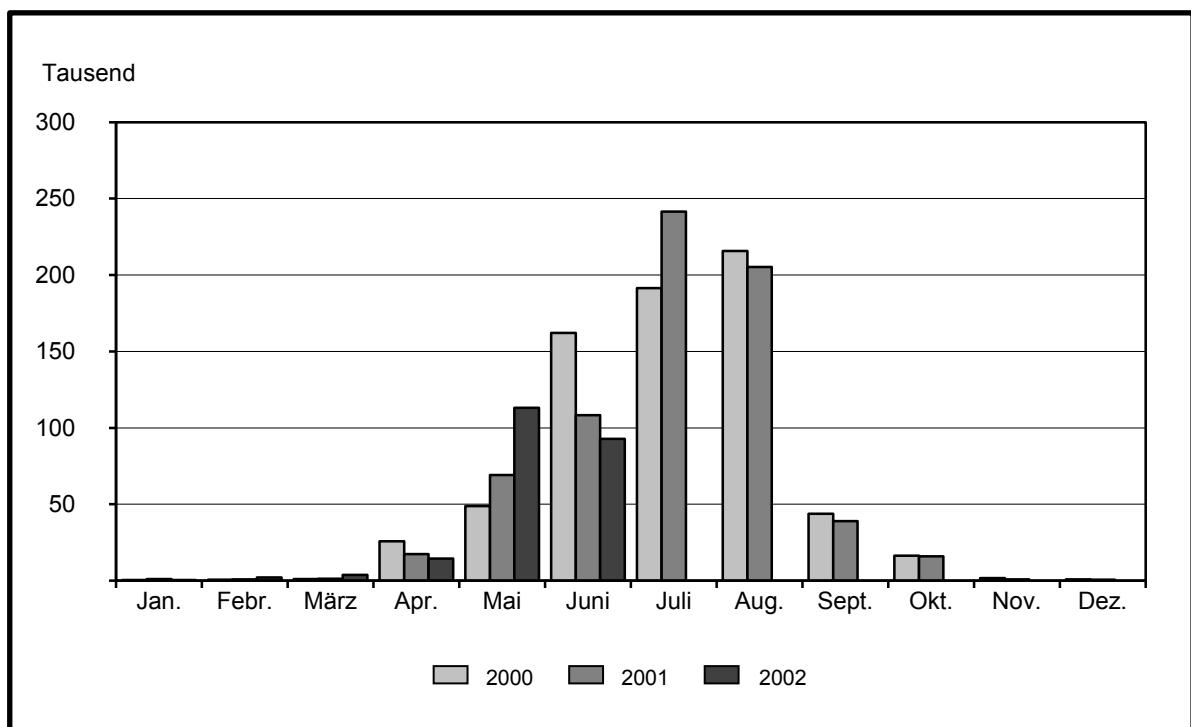
*) Campingplatzbenutzung für höchstens zwei Monate vereinbart

1) November des vorhergehenden Jahres bis einschließlich April des jeweiligen Jahres

2) Mai bis Oktober

5. Übernachtungen von Gästen auf Campingplätzen mit Urlaubscamping ^{*)}

Zeitraum	1997	1998	1999	2000	2001	2002
	Anzahl					
Januar	785	1 068	492	474	1 045	474
Februar	1 092	1 061	622	588	815	2 170
März	4 586	855	970	1 054	1 217	3 880
April	8 732	15 582	12 575	25 824	17 393	14 420
Mai	115 678	108 055	112 458	48 800	69 234	113 108
Juni	122 544	83 047	77 205	162 232	108 329	92 819
Juli	282 084	184 717	226 550	191 539	241 457	...
August	237 865	242 707	263 876	215 852	205 342	...
September	44 162	34 353	45 673	43 783	38 999	...
Oktober	14 852	10 819	16 995	16 435	15 909	...
November	2 049	812	1 018	1 665	925	...
Dezember	1 786	869	750	944	697	...
Winterhalbjahr ¹⁾	18 347	22 401	16 340	29 708	23 079	22 566
Sommerhalbjahr ²⁾	817 185	663 698	742 757	678 641	679 270	...
Jahr	836 215	683 945	759 184	709 190	701 362	...



*) Campingplatzbenutzung für höchstens zwei Monate vereinbart

1) November des vorhergehenden Jahres bis einschließlich April des jeweiligen Jahres

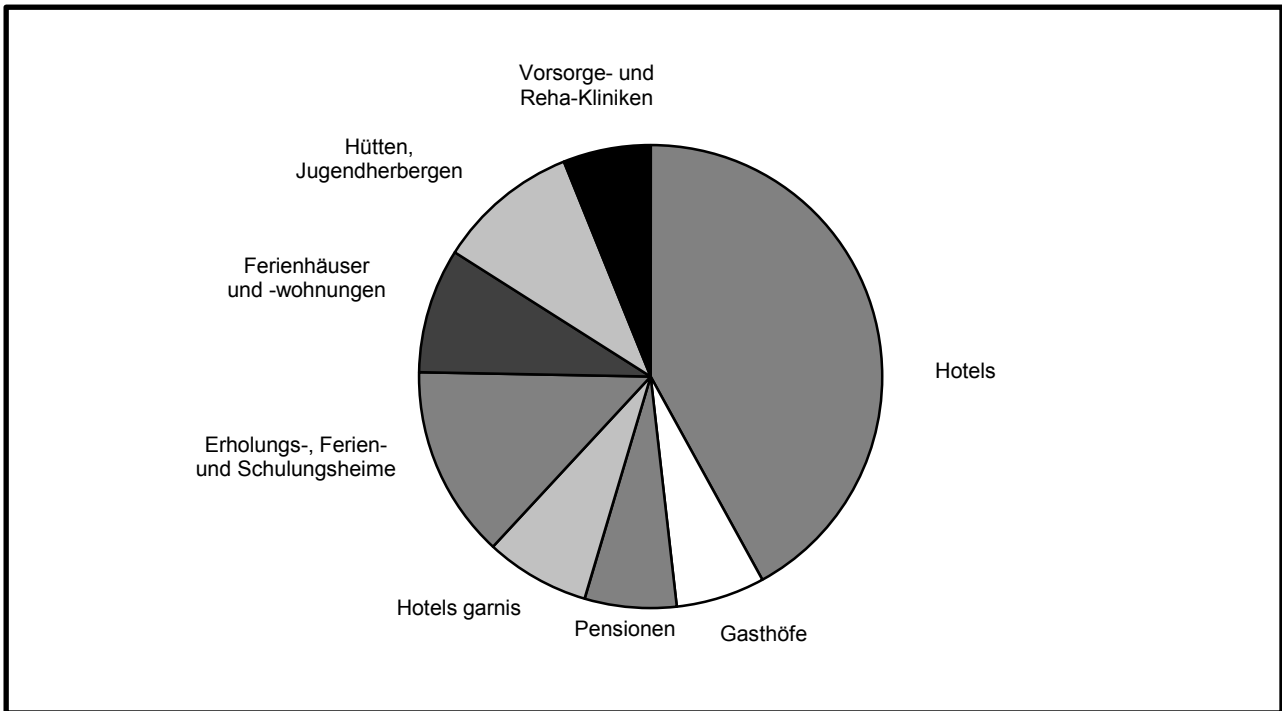
2) Mai bis Oktober

II. Weitere Ergebnistabellen

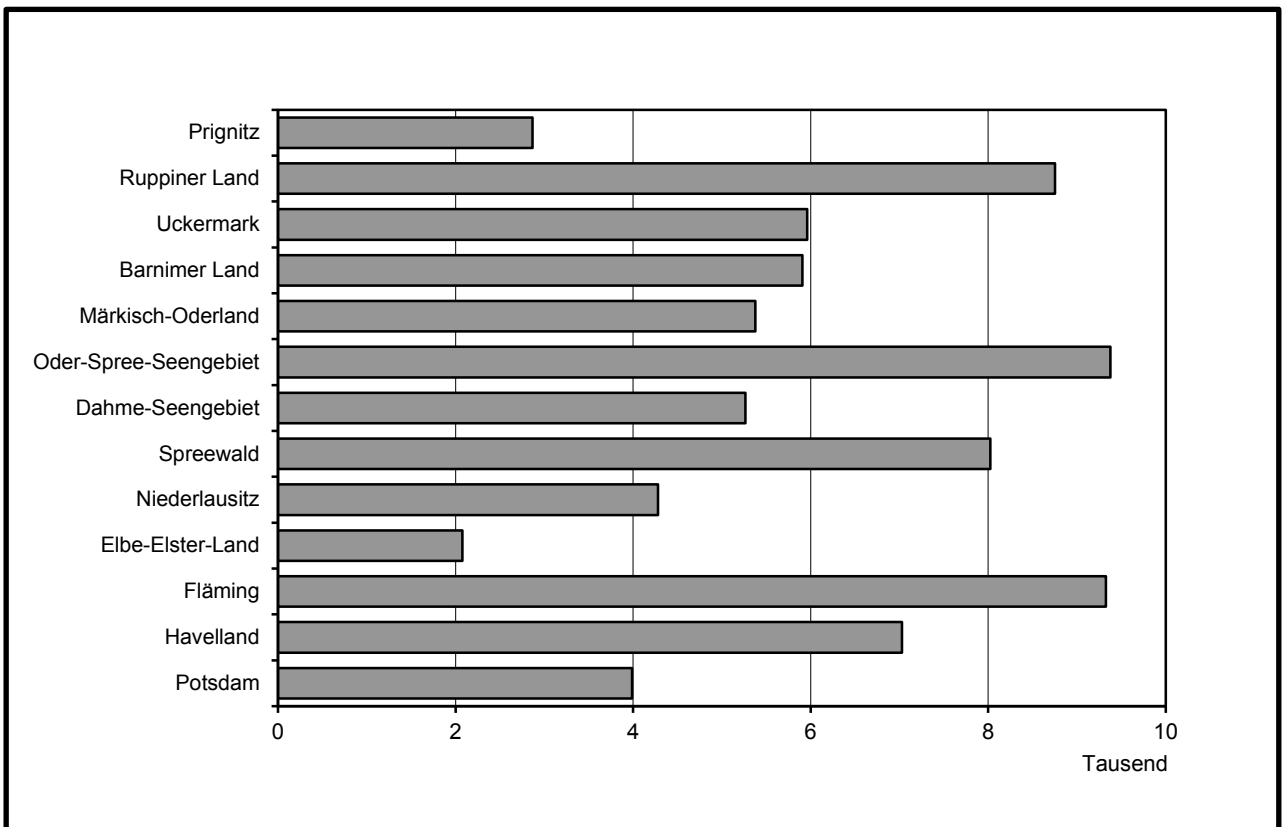
6. Beherbergungsarten am Ende des Monats nach Verwaltungsbezirken und Reisegebieten

Verwaltungsbezirk Reisegebiet	Beherbergungsstätten insgesamt	davon							
		Hotels	Gasthöfe	Pensionen	Hotels garnis	Erholungs-, Ferien- u. Schulungsheime	Ferienhäuser und -wohnungen	Hütten, Jugendherbergen u.ä. Einrichtungen	Vorsorge- und Reha-Kliniken
Anzahl am 30.06.2002									
Verwaltungsbezirk									
Kreisfreie Städte									
Brandenburg an der Havel	24	6	2	7	5	1	2	1	-
Cottbus	23	14	2	2	2	2	-	1	-
Frankfurt (Oder)	16	7	6	-	1	1	1	-	-
Potsdam	33	18	-	5	6	2	-	2	-
Landkreise									
Barnim	88	31	13	11	7	11	9	5	1
dar.: Eberswalde	4	2	-	1	1	-	-	-	-
Dahme-Spreewald	138	38	22	24	8	15	19	10	2
Elbe-Elster	67	20	13	12	4	7	5	4	2
Havelland	70	16	11	20	9	5	5	4	-
Märkisch-Oderland	100	37	11	12	8	10	6	11	5
Oberhavel	90	35	17	11	5	8	11	2	1
Oberspreewald-Lausitz	82	26	15	27	3	4	4	3	-
Oder-Spree	142	28	21	18	17	23	22	10	3
dar.: Eisenhüttenstadt	5	1	1	-	2	1	-	-	-
Ostprignitz-Ruppin	128	44	17	23	5	8	23	5	3
Potsdam-Mittelmark	158	62	25	20	14	11	18	4	4
Prignitz	62	23	13	11	4	3	2	5	1
Spreew-Neiße	97	32	16	18	9	7	7	7	1
Teltow-Fläming	98	32	18	19	12	10	5	2	-
Uckermark	118	33	20	20	3	11	19	10	2
dar.: Schwedt	13	5	2	3	-	-	-	3	-
Land Brandenburg	1 534	502	242	260	122	139	158	86	25
Reisegebiet									
Prignitz	86	29	18	14	6	6	7	5	1
Ruppiner Land	194	73	29	31	8	13	29	7	4
Uckermark	118	33	20	20	3	11	19	10	2
Barnimer Land	88	31	13	11	7	11	9	5	1
Märkisch-Oderland	100	37	11	12	8	10	6	11	5
Oder-Spree-Seengebiet	150	35	23	16	18	24	21	10	3
Dahme-Seengebiet	73	24	11	9	7	9	7	5	1
Spreewald	178	52	32	42	10	13	18	9	2
Niederlausitz	97	34	16	22	5	6	7	7	-
Elbe-Elster-Land	67	20	13	12	4	7	5	4	2
Fläming	187	72	31	33	19	14	11	4	3
Havelland	163	44	25	33	21	13	19	7	1
Potsdam	33	18	-	5	6	2	-	2	-

7. Anteil der in den einzelnen Beherbergungsarten angebotenen Bettenkapazität an den angebotenen Betten/Schlafgelegenheiten aller Beherbergungsstätten im Land Brandenburg am Ende des Berichtsmonats



8. Bestand der in den Beherbergungsstätten des Landes Brandenburg angebotenen Bettenkapazität nach Reisegebieten am Ende des Berichtsmonats



9. Beherbergungsstätten, Gästebetten und Kapazitätsauslastung am Ende des Berichtsmonats nach Verwaltungsbezirken und Reisegebieten

Verwaltungsbezirk Reisegebiet	Beherbergungsstätten		Betten/Schlafgelegenheiten					Betten insgesamt je 1000 Einwohner
	ins- gesamt	darunter	ins- gesamt	darunter angebotene				
		geöffnete		Ist	Verän- derung zum Vor- jahres- stichtag	durchschnittliche Auslastung ¹⁾		
						Juni 2002	seit Jahres- beginn	
Anzahl am 30.06.2002				Prozent			Anzahl	
Verwaltungsbezirk								
Kreisfreie Städte								
Brandenburg an der Havel	24	24	919	913	15,1	27,0	21,9	12,0
Cottbus	23	23	2 012	2 008	0,8	42,8	25,7	19,0
Frankfurt (Oder)	16	16	980	980	2,3	36,4	24,7	13,9
Potsdam	33	33	3 996	3 988	1,7	47,0	35,6	30,6
Landkreise								
Barnim	88	84	6 334	5 907	- 2,9	47,2	35,3	36,9
dar.: Eberswalde	4	4	230	230	-	23,1	19,1	5,3
Dahme-Spreewald	138	136	7 623	7 529	4,0	46,2	32,4	47,8
Elbe-Elster	67	67	2 080	2 078	5,0	35,3	26,4	16,1
Havelland	70	65	2 602	2 168	- 0,4	28,6	21,3	17,3
Märkisch-Oderland	100	99	5 438	5 375	4,7	50,3	38,3	28,7
Oberhavel	90	88	4 082	3 868	1,4	35,7	26,0	21,0
Oberspreewald-Lausitz	82	81	4 031	3 876	0,7	42,4	25,3	28,4
Oder-Spree	142	139	8 948	8 540	9,8	36,3	27,4	45,7
dar.: Eisenhüttenstadt	5	5	557	506	- 10,8	24,4	25,3	13,9
Ostprignitz-Ruppin	128	123	5 872	5 687	5,9	41,3	26,4	52,5
Potsdam-Mittelmark	158	154	9 022	8 507	2,7	45,1	34,7	42,5
Prignitz	62	61	2 093	2 065	6,6	42,1	35,0	22,3
Spree-Neiße	97	96	4 037	4 010	5,2	44,1	30,2	26,7
Teltow-Fläming	98	98	4 850	4 764	22,2	34,0	31,2	30,2
Uckermark	118	117	6 038	5 959	7,7	45,5	30,1	40,6
dar.: Schwedt	13	13	535	535	-	32,6	22,5	13,7
Land Brandenburg	1 534	1 504	80 957	78 222	4,9	42,1	30,7	31,2
Reisegebiet								
Prignitz	86	85	2 914	2 867	6,4	39,4	31,8	24,7
Ruppiner Land	194	187	9 133	8 753	3,9	39,7	26,5	32,4
Uckermark	118	117	6 038	5 959	7,7	45,5	30,1	40,6
Barnimer Land	88	84	6 334	5 907	- 2,9	47,2	35,3	36,9
Märkisch-Oderland	100	99	5 438	5 375	4,7	50,3	38,3	28,7
Oder-Spree-Seengebiet	150	147	9 784	9 376	9,2	36,4	27,3	37,4
Dahme-Seengebiet	73	73	5 321	5 264	4,6	44,6	30,9	50,5
Spreewald	178	175	8 094	8 024	2,7	49,1	32,8	35,9
Niederlausitz	97	96	4 432	4 279	2,1	35,1	20,6	19,1
Elbe-Elster-Land	67	67	2 080	2 078	5,0	35,3	26,4	16,1
Fläming	187	184	9 776	9 325	9,5	39,3	34,8	32,3
Havelland	163	157	7 617	7 027	5,9	37,8	26,5	25,7
Potsdam	33	33	3 996	3 988	1,7	47,0	35,6	30,6

1) Rechnerischer Wert (Übernachtungen/angebotene Bettentage) x 100

10. Beherbergungsarten am Ende des Monats nach Größenklassen und Kapazitätsauslastung

Beherbergungsarten mit ... bis ... Gästebetten	Beherbergungsstätten		Betten/Schlafgelegenheiten					
	ins- gesamt	darunter	ins- gesamt	darunter angebotene				
		geöffnete		Ist	Veränderung zum Vorjah- resstichtag	durchschnittliche Auslastung ¹⁾		
	Anzahl am 30.06.2002					Prozent		
Hotels								
9 - 11	17	17	173	173	12,3	28,6	19,7	
12 - 14	26	26	338	337	1,5	27,5	20,4	
15 - 19	41	41	694	694	- 9,4	25,1	19,4	
20 - 29	89	86	2 102	2 022	4,6	26,1	20,6	
30 - 99	238	236	12 469	12 183	- 1,1	36,5	24,7	
100 - 249	73	72	10 539	10 273	15,1	39,6	28,5	
250 - 499	13	13	4 304	4 095	- 5,4	45,2	36,0	
500 - 999	5	5	3 186	3 121	- 9,1	45,9	34,6	
Zusammen	502	496	33 805	32 898	2,2	38,4	27,8	
Gasthöfe								
9 - 11	56	55	563	553	14,5	21,8	15,9	
12 - 14	45	45	576	574	2,1	29,6	19,5	
15 - 19	51	50	865	833	4,9	27,9	20,8	
20 - 29	48	48	1 129	1 117	1,7	27,7	18,7	
30 - 99	42	42	1 780	1 776	12,8	25,5	17,3	
Zusammen	242	240	4 913	4 853	7,6	26,5	18,4	
Pensionen								
9 - 11	63	60	629	597	8,3	25,9	20,1	
12 - 14	64	62	821	791	9,0	31,5	20,8	
15 - 19	51	51	835	825	2,9	34,3	23,6	
20 - 29	46	46	1 072	1 055	18,8	34,2	22,4	
30 - 99	34	33	1 577	1 480	1,6	30,7	22,3	
100 - 249	2	2	268	268	-	.	.	
250 - 499	-	-	-	-	-	-	-	
Zusammen	260	254	5 202	5 016	6,9	32,4	22,3	
Hotels garnis								
9 - 11	14	14	146	146	24,8	38,1	24,3	
12 - 14	9	9	118	118	35,6	28,1	20,1	
15 - 19	16	15	269	243	- 13,8	32,4	21,9	
20 - 29	31	31	753	741	6,6	26,4	22,9	
30 - 99	37	37	1 912	1 910	9,7	34,7	26,5	
100 - 249	13	13	2 135	1 976	5,1	31,6	32,6	
250 - 499	2	2	633	568	- 10,3	.	.	
Zusammen	122	121	5 966	5 702	4,9	32,7	27,3	

1) Rechnerischer Wert (Übernachtungen/angebotene Bettentage) x 100

Noch: 10. Beherbergungsarten am Ende des Monats nach Größenklassen und Kapazitätsauslastung

Beherbergungsarten mit ... bis ... Gästebetten	Beherbergungsstätten		Betten/Schlafgelegenheiten					
	ins- gesamt	darunter	ins- gesamt	darunter angebotene			durchschnittliche Auslastung ¹⁾	
		geöffnete		ist	Veränderung zum Vorjah- resstichtag	Juni 2002		seit Jahres- beginn
	Anzahl am 30.06.2002				Prozent			
Erholungs-, Ferien- und Schulungsheime								
12 - 14	1	1	14	14	x	.	.	
15 - 19	2	1	37	18	- 5,3	.	.	
20 - 29	22	22	533	533	- 5,8	32,8	24,2	
30 - 99	85	82	4 587	4 385	9,7	45,4	29,8	
100 - 249	24	24	3 548	3 533	11,9	50,1	27,4	
250 - 499	3	3	983	893	225,9	46,2	40,2	
500 - 999	2	2	1 092	1 092	-	.	.	
Zusammen	139	135	10 794	10 468	14,9	45,3	30,2	
Ferienhäuser und -wohnungen								
9 - 11	16	15	162	152	63,4	20,4	14,1	
12 - 14	25	24	318	306	20,0	35,7	24,2	
15 - 19	21	21	342	338	- 3,2	20,7	12,6	
20 - 29	33	31	796	748	4,3	24,9	15,2	
30 - 99	52	52	2 553	2 494	8,2	40,1	25,0	
100 - 249	7	7	794	728	- 40,2	28,6	13,3	
250 - 499	2	2	572	572	x	.	.	
500 - 999	2	2	1 450	1 450	18,7	.	.	
Zusammen	158	154	6 987	6 788	10,2	37,8	22,4	
Hütten, Jugendherbergen u. ä. Einrichtungen								
12 - 14	-	-	-	-	-	-	-	
15 - 19	4	3	65	45	- 8,2	43,4	15,4	
20 - 29	13	12	319	299	-	32,7	19,3	
30 - 99	51	50	2 892	2 788	9,8	41,0	25,5	
100 - 249	14	11	2 088	1 509	- 10,6	60,2	35,7	
250 - 499	2	2	922	922	-	.	.	
500 - 999	1	1	959	959	-	.	.	
1000 und mehr	1	1	1 232	1 232	-	59,7	30,1	
Zusammen	86	80	8 477	7 754	0,9	50,9	28,3	

1) Rechnerischer Wert (Übernachtungen/angebotene Bettentage) x 100

Noch: 10. Beherbergungsarten am Ende des Berichtsmonats nach Größenklassen und Kapazitätsauslastung

Beherbergungsarten mit ... bis ... Gästebetten	Beherbergungsstätten		Betten/Schlafgelegenheiten						
	ins- gesamt	darunter	ins- gesamt	darunter angebotene					
		geöffnete		lst	Veränderung zum Vorjah- resstichtag	durchschnittliche Auslastung ¹⁾			
	Anzahl am 30.06.2002			Prozent					
Vorsorge- und Reha-Kliniken									
20 - 29	-	-	-	-	-	-	-	-	-
30 - 99	6	5	363	313	3,0	53,7	55,4		
100 - 249	17	17	3 478	3 458	- 0,6	90,6	85,6		
250 - 499	1	1	282	282	-	.	.		
500 - 999	1	1	690	690	-	.	.		
Zusammen	25	24	4 813	4 743	- 0,2	90,1	86,8		
Beherbergungsarten insgesamt									
9 - 11	166	161	1 673	1 621	16,0	25,4	18,6		
12 - 14	170	167	2 185	2 140	9,1	30,6	20,6		
15 - 19	186	182	3 107	2 996	- 2,1	28,7	20,4		
20 - 29	282	276	6 704	6 515	5,1	28,4	20,6		
30 - 99	545	537	28 133	27 329	4,1	37,7	25,5		
100 - 249	150	146	22 850	21 745	5,5	49,8	38,2		
250 - 499	23	23	7 696	7 332	13,8	48,0	35,1		
500 - 999	11	11	7 377	7 312	- 1,1	51,4	41,9		
1000 und mehr	1	1	1 232	1 232	-	59,7	30,1		
Insgesamt	1 534	1 504	80 957	78 222	4,9	42,1	30,7		

1) Rechnerischer Wert (Übernachtungen/angebotene Bettentage) x 100

11. Ankünfte der Gäste in Beherbergungsstätten im Juni 2002 nach Verwaltungsbezirken und Reisegebieten sowie nach zusammengefassten Gästegruppen

<u>Verwaltungsbezirk</u> Reisegebiet	Ankünfte insgesamt		davon Gäste aus			
			der BRD		dem Ausland	
	Ist	Veränderung z. Vorjahresmon.	Ist	Veränderung z. Vorjahresmon.	Ist	Veränderung z. Vorjahresmon.
	Anzahl	Prozent	Anzahl	Prozent	Anzahl	Prozent
Verwaltungsbezirk						
Kreisfreie Städte						
Brandenburg an der Havel	2 899	- 23,3	2 699	- 24,7	200	4,2
Cottbus	11 404	- 15,4	10 748	- 16,0	656	- 5,7
Frankfurt (Oder)	5 961	6,2	5 438	7,9	523	- 8,7
Potsdam	26 380	- 28,3	24 126	- 30,4	2 254	5,6
Landkreise						
Barnim	23 489	- 8,3	22 644	- 7,4	845	- 26,9
dar.: Eberswalde	700	18,6	688	22,9	12	- 60,0
Dahme-Spreewald	40 342	- 5,7	37 895	- 5,6	2 447	- 8,0
Elbe-Elster	6 628	3,5	6 475	4,2	153	- 19,5
Havelland	8 158	- 14,8	7 724	- 17,3	434	83,9
Märkisch-Oderland	24 358	3,0	21 917	2,5	2 441	7,1
Oberhavel	19 332	- 5,4	17 151	- 10,4	2 181	70,7
Oberspreewald-Lausitz	18 265	- 12,5	17 183	- 14,4	1 082	38,0
Oder-Spree	30 425	3,6	29 638	4,5	787	- 22,5
dar.: Eisenhüttenstadt	1 417	- 21,3	1 218	- 25,5	199	19,9
Ostprignitz-Ruppin	23 808	8,7	22 847	7,8	961	35,2
Potsdam-Mittelmark	37 986	- 14,1	35 624	- 14,2	2 362	- 12,5
Prignitz	7 485	- 3,7	7 248	- 4,4	237	20,3
Spree-Neiße	19 276	- 6,4	18 830	- 7,5	446	85,8
Teltow-Fläming	23 797	- 9,8	18 812	- 13,7	4 985	8,8
Uckermark	24 068	0,0	23 494	0,5	574	- 17,1
dar.: Schwedt	2 584	16,3	2 433	20,0	151	- 21,8
Land Brandenburg	354 061	- 7,6	330 493	- 8,5	23 568	5,6
Reisegebiet						
Prignitz	11 200	3,2	10 688	1,2	512	73,0
Ruppiner Land	39 425	0,4	36 558	- 2,1	2 867	51,7
Uckermark	24 068	0,0	23 494	0,5	574	- 17,1
Barnimer Land	23 489	- 8,3	22 644	- 7,4	845	- 26,9
Märkisch-Oderland	24 358	3,0	21 917	2,5	2 441	7,1
Oder-Spree-Seengebiet	35 896	4,0	34 595	5,1	1 301	- 18,1
Dahme-Seengebiet	29 329	- 4,6	27 196	- 3,6	2 133	- 15,3
Spreewald	43 413	- 13,3	41 846	- 14,6	1 567	41,2
Niederlausitz	17 035	- 2,0	16 095	- 3,2	940	25,2
Elbe-Elster-Land	6 628	3,5	6 475	4,2	153	- 19,5
Fläming	44 113	- 13,2	37 504	- 14,6	6 609	- 4,6
Havelland	28 727	- 13,3	27 355	- 15,4	1 372	75,9
Potsdam	26 380	- 28,3	24 126	- 30,4	2 254	5,6

12. Ankünfte der Gäste in Beherbergungsstätten von Januar bis Juni 2002 nach Verwaltungsbezirken und Reisegebieten sowie nach zusammengefassten Gästegruppen

Verwaltungsbezirk Reisegebiet	Ankünfte insgesamt		davon Gäste aus			
	Ist	Veränderung z. Vorjahreszeitr.	der BRD		dem Ausland	
			Ist	Veränderung z. Vorjahreszeitr.	Ist	Veränderung z. Vorjahreszeitr.
	Anzahl	Prozent	Anzahl	Prozent	Anzahl	Prozent
Verwaltungsbezirk						
Kreisfreie Städte						
Brandenburg an der Havel	15 641	5,5	14 612	5,8	1 029	0,6
Cottbus	46 580	- 10,8	43 208	- 12,1	3 372	8,9
Frankfurt (Oder)	25 274	7,5	22 898	9,7	2 376	- 9,9
Potsdam	117 750	- 15,7	109 983	- 15,5	7 767	- 18,2
Landkreise						
Barnim	86 168	- 11,3	83 160	- 8,1	3 008	- 54,9
dar.: Eberswalde	3 054	10,8	2 936	11,9	118	- 10,6
Dahme-Spreewald	143 218	- 1,4	131 911	- 0,6	11 307	- 9,7
Elbe-Elster	25 422	5,0	24 686	4,4	736	31,7
Havelland	34 019	- 17,6	32 213	- 19,4	1 806	37,2
Märkisch-Oderland	98 143	6,4	87 638	5,2	10 505	16,7
Oberhavel	82 818	2,6	74 505	- 0,6	8 313	45,4
Oberspreewald-Lausitz	59 278	- 0,6	56 238	- 1,9	3 040	31,3
Oder-Spree	120 599	13,2	117 022	14,2	3 577	- 13,1
dar.: Eisenhüttenstadt	7 867	- 3,4	7 220	- 1,6	647	- 19,5
Ostprignitz-Ruppin	84 448	4,0	81 657	3,6	2 791	15,7
Potsdam-Mittelmark	156 335	- 4,3	146 736	- 4,0	9 599	- 9,2
Prignitz	34 819	2,6	33 855	2,1	964	24,1
Spree-Neiße	68 642	- 4,3	67 262	- 4,6	1 380	9,3
Teltow-Fläming	123 391	0,8	98 117	- 1,6	25 274	11,1
Uckermark	94 207	0,6	91 806	1,9	2 401	- 32,3
dar.: Schwedt	10 897	2,3	10 079	3,3	818	- 9,3
Land Brandenburg	1 416 752	- 1,9	1 317 507	- 2,0	99 245	- 0,5
Reisegebiet						
Prignitz	48 189	1,8	46 312	0,4	1 877	51,7
Ruppiner Land	153 896	3,6	143 705	2,0	10 191	32,9
Uckermark	94 207	0,6	91 806	1,9	2 401	- 32,3
Barnimer Land	86 168	- 11,3	83 160	- 8,1	3 008	- 54,9
Märkisch-Oderland	98 143	6,4	87 638	5,2	10 505	16,7
Oder-Spree-Seengebiet	144 501	12,3	138 559	13,7	5 942	- 11,9
Dahme-Seengebiet	107 208	- 0,8	96 951	- 0,2	10 257	- 6,4
Spreewald	154 733	- 6,3	148 847	- 6,6	5 886	1,6
Niederlausitz	57 149	0,2	54 182	- 0,8	2 967	21,6
Elbe-Elster-Land	25 422	5,0	24 686	4,4	736	31,7
Fläming	215 726	- 2,4	182 890	- 3,4	32 836	3,8
Havelland	113 660	- 6,0	108 788	- 6,9	4 872	20,7
Potsdam	117 750	- 15,7	109 983	- 15,5	7 767	- 18,2

13. Übernachtungen der Gäste in Beherbergungsstätten im Juni 2002 nach Verwaltungsbezirken und Reisegebieten sowie nach zusammengefassten Gästegruppen

Verwaltungsbezirk Reisegebiet	Übernachtungen insgesamt		davon Gäste aus			
	Ist	Veränderung z. Vorjahresmon.	der BRD		dem Ausland	
			Ist	Veränderung z. Vorjahresmon.	Ist	Veränderung z. Vorjahresmon.
	Anzahl	Prozent	Anzahl	Prozent	Anzahl	Prozent
	Verwaltungsbezirk					
Kreisfreie Städte						
Brandenburg an der Havel	7 402	- 9,2	7 029	- 9,7	373	0,8
Cottbus	25 791	- 15,3	24 220	- 16,4	1 571	7,4
Frankfurt (Oder)	10 713	7,4	9 827	10,8	886	- 20,0
Potsdam	56 287	- 27,9	51 357	- 30,3	4 930	11,3
Landkreise						
Barnim	83 502	- 2,1	80 944	- 1,7	2 558	- 14,9
dar.: Eberswalde	1 593	- 19,3	1 559	- 16,9	34	- 65,3
Dahme-Spreewald	104 331	- 5,8	99 553	- 5,6	4 778	- 11,3
Elbe-Elster	21 617	- 6,0	21 327	- 5,1	290	- 43,5
Havelland	18 627	- 17,8	17 437	- 21,6	1 190	186,7
Märkisch-Oderland	81 099	9,2	76 194	9,2	4 905	10,4
Oberhavel	41 390	- 3,5	37 681	- 7,4	3 709	68,2
Oberspreewald-Lausitz	49 195	- 0,1	46 381	- 2,1	2 814	48,1
Oder-Spree	92 911	8,2	90 301	9,6	2 610	- 25,2
dar.: Eisenhüttenstadt	3 658	- 31,6	3 091	- 34,9	567	- 5,3
Ostprignitz-Ruppin	70 528	- 2,0	69 047	- 2,4	1 481	17,4
Potsdam-Mittelmark	115 099	- 5,2	104 997	- 8,0	10 102	39,2
Prignitz	26 032	0,8	25 643	0,6	389	19,0
Spree-Neiße	52 968	2,8	51 508	0,8	1 460	246,0
Teltow-Fläming	48 384	- 14,6	40 211	- 13,6	8 173	- 19,4
Uckermark	81 280	7,1	79 586	7,4	1 694	- 4,0
dar.: Schwedt	5 234	8,9	4 777	18,4	457	- 40,8
Land Brandenburg	987 156	- 3,6	933 243	- 4,2	53 913	8,0
	Reisegebiet					
Prignitz	33 777	0,0	32 824	- 1,4	953	100,6
Ruppiner Land	104 173	- 2,6	99 547	- 3,9	4 626	39,4
Uckermark	81 280	7,1	79 586	7,4	1 694	- 4,0
Barnimer Land	83 502	- 2,1	80 944	- 1,7	2 558	- 14,9
Märkisch-Oderland	81 099	9,2	76 194	9,2	4 905	10,4
Oder-Spree-Seengebiet	102 327	8,1	98 865	9,8	3 462	- 24,7
Dahme-Seengebiet	70 471	- 7,8	66 483	- 6,7	3 988	- 22,5
Spreewald	118 216	- 4,3	114 154	- 6,0	4 062	90,1
Niederlausitz	44 895	3,8	42 288	2,2	2 607	37,9
Elbe-Elster-Land	21 617	- 6,0	21 327	- 5,1	290	- 43,5
Fläming	109 824	- 12,2	97 342	- 11,1	12 482	- 19,6
Havelland	79 688	- 4,9	72 332	- 10,8	7 356	175,3
Potsdam	56 287	- 27,9	51 357	- 30,3	4 930	11,3

14. Übernachtungen der Gäste in Beherbergungsstätten von Januar bis Juni 2002 nach Verwaltungsbezirken und Reisegebieten sowie nach zusammengefassten Gästegruppen

Verwaltungsbezirk Reisegebiet	Übernachtungen insgesamt		davon Gäste aus			
			der BRD		dem Ausland	
	Ist	Veränderung z. Vorjahreszeitr.	Ist	Veränderung z. Vorjahreszeitr.	Ist	Veränderung z. Vorjahreszeitr.
	Anzahl	Prozent	Anzahl	Prozent	Anzahl	Prozent
Verwaltungsbezirk						
Kreisfreie Städte						
Brandenburg an der Havel	33 777	16,2	31 631	16,2	2 146	16,4
Cottbus	92 547	- 9,8	85 516	- 11,4	7 031	16,2
Frankfurt (Oder)	43 283	1,8	39 263	2,2	4 020	- 2,2
Potsdam	253 952	- 16,1	235 583	- 16,2	18 369	- 14,3
Landkreise						
Barnim	347 063	1,2	335 324	3,0	11 739	- 32,3
dar.: Eberswalde	7 959	- 16,8	7 662	- 17,1	297	- 9,7
Dahme-Spreewald	377 109	- 0,8	354 650	- 0,3	22 459	- 8,2
Elbe-Elster	93 584	- 9,4	91 682	- 9,4	1 902	- 7,9
Havelland	80 956	- 18,0	76 290	- 20,5	4 666	69,5
Märkisch-Oderland	353 205	6,1	331 334	5,9	21 871	9,1
Oberhavel	170 441	2,6	154 977	- 0,6	15 464	52,4
Oberspreewald-Lausitz	140 625	5,8	133 516	4,2	7 109	48,1
Oder-Spree	365 984	12,8	355 488	13,9	10 496	- 15,2
dar.: Eisenhüttenstadt	23 234	- 11,2	21 293	- 9,8	1 941	- 24,1
Ostprignitz-Ruppin	253 467	- 0,5	248 270	- 0,7	5 197	15,2
Potsdam-Mittelmark	505 888	0,7	467 463	0,5	38 425	2,6
Prignitz	121 559	0,3	119 715	0,2	1 844	6,4
Spree-Neiße	193 328	3,1	189 965	2,5	3 363	52,8
Teltow-Fläming	245 574	- 1,3	199 420	- 1,7	46 154	0,6
Uckermark	286 434	- 5,8	280 836	- 2,6	5 598	- 64,5
dar.: Schwedt	21 818	- 37,1	19 745	- 29,2	2 073	- 69,6
Land Brandenburg	3 958 776	- 0,5	3 730 923	- 0,3	227 853	- 3,0
Reisegebiet						
Prignitz	151 253	- 2,5	147 221	- 3,5	4 032	52,0
Ruppiner Land	394 214	1,9	375 741	0,7	18 473	34,5
Uckermark	286 434	- 5,8	280 836	- 2,6	5 598	- 64,5
Barnimer Land	347 063	1,2	335 324	3,0	11 739	- 32,3
Märkisch-Oderland	353 205	6,1	331 334	5,9	21 871	9,1
Oder-Spree-Seengebiet	406 131	11,8	391 651	13,0	14 480	- 12,1
Dahme-Seengebiet	251 653	- 0,9	231 526	- 0,7	20 127	- 2,4
Spreewald	422 554	- 0,2	409 842	- 0,5	12 712	9,3
Niederlausitz	132 538	2,0	125 379	0,6	7 159	35,1
Elbe-Elster-Land	93 584	- 9,4	91 682	- 9,4	1 902	- 7,9
Fläming	546 745	- 1,1	480 150	- 1,2	66 595	- 0,1
Havelland	319 450	- 2,1	294 654	- 3,4	24 796	16,6
Potsdam	253 952	- 16,1	235 583	- 16,2	18 369	- 14,3

15. Durchschnittliche Aufenthaltsdauer der Gäste in Beherbergungsstätten im Berichtsmonat und seit Jahresbeginn nach Verwaltungsbezirken und Reisegebieten

Verwaltungsbezirk Reisegebiet	Durchschnittliche Aufenthaltsdauer der Gäste insgesamt ¹⁾		davon Gäste aus			
			der BRD		dem Ausland	
	Juni 2002	seit Jahresbeginn	Juni 2002	seit Jahresbeginn	Juni 2002	seit Jahresbeginn
Tage						
Verwaltungsbezirk						
Kreisfreie Städte						
Brandenburg an der Havel	2,6	2,2	2,6	2,2	1,9	2,1
Cottbus	2,3	2,0	2,3	2,0	2,4	2,1
Frankfurt (Oder)	1,8	1,7	1,8	1,7	1,7	1,7
Potsdam	2,1	2,2	2,1	2,1	2,2	2,4
Landkreise						
Barnim	3,6	4,0	3,6	4,0	3,0	3,9
dar.: Eberswalde	2,3	2,6	2,3	2,6	2,8	2,5
Dahme-Spreewald	2,6	2,6	2,6	2,7	2,0	2,0
Elbe-Elster	3,3	3,7	3,3	3,7	1,9	2,6
Havelland	2,3	2,4	2,3	2,4	2,7	2,6
Märkisch-Oderland	3,3	3,6	3,5	3,8	2,0	2,1
Oberhavel	2,1	2,1	2,2	2,1	1,7	1,9
Oberspreewald-Lausitz	2,7	2,4	2,7	2,4	2,6	2,3
Oder-Spree	3,1	3,0	3,0	3,0	3,3	2,9
dar.: Eisenhüttenstadt	2,6	3,0	2,5	2,9	2,8	3,0
Ostprignitz-Ruppin	3,0	3,0	3,0	3,0	1,5	1,9
Potsdam-Mittelmark	3,0	3,2	2,9	3,2	4,3	4,0
Prignitz	3,5	3,5	3,5	3,5	1,6	1,9
Spree-Neiße	2,7	2,8	2,7	2,8	3,3	2,4
Teltow-Fläming	2,0	2,0	2,1	2,0	1,6	1,8
Uckermark	3,4	3,0	3,4	3,1	3,0	2,3
dar.: Schwedt	2,0	2,0	2,0	2,0	3,0	2,5
Land Brandenburg	2,8	2,8	2,8	2,8	2,3	2,3
Reisegebiet						
Prignitz	3,0	3,1	3,1	3,2	1,9	2,1
Ruppiner Land	2,6	2,6	2,7	2,6	1,6	1,8
Uckermark	3,4	3,0	3,4	3,1	3,0	2,3
Barnimer Land	3,6	4,0	3,6	4,0	3,0	3,9
Märkisch-Oderland	3,3	3,6	3,5	3,8	2,0	2,1
Oder-Spree-Seengebiet	2,9	2,8	2,9	2,8	2,7	2,4
Dahme-Seengebiet	2,4	2,3	2,4	2,4	1,9	2,0
Spreewald	2,7	2,7	2,7	2,8	2,6	2,2
Niederlausitz	2,6	2,3	2,6	2,3	2,8	2,4
Elbe-Elster-Land	3,3	3,7	3,3	3,7	1,9	2,6
Fläming	2,5	2,5	2,6	2,6	1,9	2,0
Havelland	2,8	2,8	2,6	2,7	5,4	5,1
Potsdam	2,1	2,2	2,1	2,1	2,2	2,4

1) Rechnerischer Wert (Übernachtungen/Ankünfte)

16. Ankünfte, Übernachtungen und durchschnittliche Aufenthaltsdauer der Gäste in Beherbergungsstätten im Juni 2002 nach Betriebsarten und zusammengefassten Gästegruppen

Betriebsart Ständiger Wohnsitz der Gäste	Ankünfte		Übernachtungen		Durchschnittliche Aufenthaltsdauer insgesamt ¹⁾ Tage
	Ist	Veränderung z. Vorjahresmon.	Ist	Veränderung z. Vorjahresmon.	
	Anzahl	Prozent	Anzahl	Prozent	
Hotels	178 457	- 15,6	379 105	- 15,3	2,1
Bundesrepublik Deutschland	161 920	- 16,9	345 839	- 16,1	2,1
Ausland	16 537	- 0,3	33 266	- 5,9	2,0
Gasthöfe	17 545	0,8	38 383	1,8	2,2
Bundesrepublik Deutschland	16 952	0,4	37 021	1,4	2,2
Ausland	593	13,4	1 362	14,6	2,3
Pensionen	18 887	- 9,1	48 765	- 0,2	2,6
Bundesrepublik Deutschland	18 218	- 8,9	46 771	0,0	2,6
Ausland	669	- 14,8	1 994	- 5,5	3,0
Hotels garnis	23 942	- 13,6	55 762	- 7,5	2,3
Bundesrepublik Deutschland	19 611	- 19,1	43 963	- 16,0	2,2
Ausland	4 331	24,9	11 799	48,5	2,7
Zusammen Hotellerie	238 831	- 13,9	522 015	- 12,2	2,2
Bundesrepublik Deutschland	216 701	- 15,4	473 594	- 13,6	2,2
Ausland	22 130	3,6	48 421	3,9	2,2
Erholungs-, Ferien- und Schulungsheime	48 488	11,9	141 915	19,3	2,9
Bundesrepublik Deutschland	48 152	12,4	139 999	19,4	2,9
Ausland	336	- 27,0	1 916	14,8	5,7
Ferienhäuser und -wohnungen	19 255	4,5	77 071	- 4,2	4,0
Bundesrepublik Deutschland	19 083	4,2	76 542	- 4,4	4,0
Ausland	172	49,6	529	26,6	3,1
Hütten, Jugendherbergen u. ä.	42 045	8,2	117 895	12,6	2,8
Bundesrepublik Deutschland	41 152	7,0	115 381	11,3	2,8
Ausland	893	144,0	2 514	125,3	2,8
Zusammen Sonst. Beherberg.	109 788	9,1	336 881	10,8	3,1
Bundesrepublik Deutschland	108 387	8,8	331 922	10,3	3,1
Ausland	1 401	48,9	4 959	54,8	3,5
Vorsorge- und Reha-Kliniken	5 442	2,2	128 260	2,4	23,6
Bundesrepublik Deutschland	5 405	1,6	127 727	2,1	23,6
Ausland	37	825,0	533	375,9	14,4
Betriebe insgesamt	354 061	- 7,6	987 156	- 3,6	2,8
Bundesrepublik Deutschland	330 493	- 8,5	933 243	- 4,2	2,8
Ausland	23 568	5,6	53 913	8,0	2,3

1) Rechnerischer Wert (Übernachtungen/Ankünfte)

17. Ankünfte, Übernachtungen und durchschnittliche Aufenthaltsdauer der Gäste in Beherbergungsstätten von Januar bis Juni 2002 nach Betriebsarten und zusammengefassten Gästegruppen

Betriebsart Ständiger Wohnsitz der Gäste	Ankünfte		Übernachtungen		Durchschnittliche Aufenthaltsdauer insgesamt ¹⁾ Tage
	Ist	Veränderung z. Vorjahreszeitr.	Ist	Veränderung z. Vorjahreszeitr.	
	Anzahl	Prozent	Anzahl	Prozent	
Hotels	774 561	- 8,1	1 594 272	- 7,4	2,1
Bundesrepublik Deutschland	704 317	- 8,4	1 449 135	- 7,5	2,1
Ausland	70 244	- 5,2	145 137	- 6,7	2,1
Gasthöfe	67 606	4,7	143 493	- 1,5	2,1
Bundesrepublik Deutschland	65 627	4,7	138 459	- 1,1	2,1
Ausland	1 979	6,6	5 034	- 10,8	2,5
Pensionen	76 641	- 3,3	190 355	- 3,5	2,5
Bundesrepublik Deutschland	73 245	- 4,4	179 797	- 4,3	2,5
Ausland	3 396	28,7	10 558	12,7	3,1
Hotels garnis	121 771	3,4	274 055	2,8	2,3
Bundesrepublik Deutschland	103 060	1,6	226 223	2,0	2,2
Ausland	18 711	14,4	47 832	6,6	2,6
Zusammen Hotellerie	1 040 579	- 5,8	2 202 175	- 5,6	2,1
Bundesrepublik Deutschland	946 249	- 6,2	1 993 614	- 5,8	2,1
Ausland	94 330	- 0,7	208 561	- 3,2	2,2
Erholungs-, Ferien- und Schulungsheime	172 448	16,5	506 000	18,2	2,9
Bundesrepublik Deutschland	170 718	16,4	498 401	18,0	2,9
Ausland	1 730	22,0	7 599	33,5	4,4
Ferienhäuser und -wohnungen	53 483	10,4	192 716	2,3	3,6
Bundesrepublik Deutschland	52 947	10,6	191 170	2,6	3,6
Ausland	536	- 4,6	1 546	- 27,5	2,9
Hütten, Jugendherbergen u. ä.	117 615	6,0	321 913	4,8	2,7
Bundesrepublik Deutschland	115 155	6,4	315 302	5,7	2,7
Ausland	2 460	- 9,1	6 611	- 23,8	2,7
Zusammen Sonst. Beherberg.	343 546	11,7	1 020 629	10,5	3,0
Bundesrepublik Deutschland	338 820	11,9	1 004 873	10,8	3,0
Ausland	4 726	0,8	15 756	- 4,5	3,3
Vorsorge- und Reha-Kliniken	32 627	2,4	735 972	2,0	22,6
Bundesrepublik Deutschland	32 438	2,2	732 436	1,9	22,6
Ausland	189	64,3	3 536	15,6	18,7
Betriebe insgesamt	1 416 752	- 1,9	3 958 776	- 0,5	2,8
Bundesrepublik Deutschland	1 317 507	- 2,0	3 730 923	- 0,3	2,8
Ausland	99 245	- 0,5	227 853	- 3,0	2,3

1) Rechnerischer Wert (Übernachtungen/Ankünfte)

18. Ankünfte, Übernachtungen und durchschnittliche Aufenthaltsdauer der Gäste in Beherbergungsstätten im Juni 2002 nach Herkunftsländern

Herkunftsland (ständiger Wohnsitz)	Ankünfte		Übernachtungen			Durchschnittliche Aufenthaltsdauer ²⁾
	Ist	Veränderung z. Vorjahresmon.	Ist	Veränderung z. Vorjahresmon.	Anteil ¹⁾	
	Anzahl	Prozent	Anzahl	Prozent	Tage	
Insgesamt	354 061	- 7,6	987 156	- 3,6	100	2,8
BRD	330 493	- 8,5	933 243	- 4,2	94,5	2,8
Ausland	23 568	5,6	53 913	8,0	5,5	2,3
Europa	18 566	10,2	42 609	14,9	79,0	2,3
Baltische Staaten	1 045	32,1	1 504	29,9	2,8	1,4
Belgien	538	33,5	1 013	27,6	1,9	1,9
Dänemark	1 244	20,3	2 814	49,8	5,2	2,3
Finnland	565	47,5	897	34,1	1,7	1,6
Frankreich	936	- 17,1	1 928	- 20,2	3,6	2,1
Griechenland	27	35,0	86	138,9	0,2	3,2
Vereinigtes Königreich	1 537	21,7	3 337	12,7	6,2	2,2
Republik Irland	34	- 17,1	88	- 47,9	0,2	2,6
Island	5	- 54,5	7	- 72,0	0,0	1,4
Italien	626	22,7	2 033	22,6	3,8	3,2
Luxemburg	121	142,0	230	45,6	0,4	1,9
Niederlande	2 317	- 36,8	5 182	- 37,8	9,6	2,2
Norwegen	509	31,5	824	63,5	1,5	1,6
Österreich	1 574	19,0	2 999	10,1	5,6	1,9
Polen	1 844	- 4,3	5 450	- 5,8	10,1	3,0
Portugal	52	10,6	132	24,5	0,2	2,5
Russland	917	24,3	2 831	109,2	5,3	3,1
Schweden	1 566	13,8	2 292	16,2	4,3	1,5
Schweiz	915	21,8	1 582	6,0	2,9	1,7
Spanien	443	80,8	786	33,0	1,5	1,8
Tschechische Republik	595	37,4	2 450	153,1	4,5	4,1
Türkei	68	142,9	336	125,5	0,6	4,9
Ungarn	173	208,9	333	104,3	0,6	1,9
sonstige europäische Länder	915	278,1	3 475	237,4	6,4	3,8

1) Bei Übernachtungen von Gästen aus der Bundesrepublik Deutschland und dem Ausland insgesamt: Anteil an allen Übernachtungen; sonst: Anteil an den Übernachtungen des Auslands insgesamt

2) Rechnerischer Wert (Übernachtungen/Ankünfte)

Noch: 18. Ankünfte, Übernachtungen und durchschnittliche Aufenthaltsdauer der Gäste in Beherbergungsstätten im Juni 2002 nach Herkunftsländern

Herkunftsland (ständiger Wohnsitz)	Ankünfte		Übernachtungen			Durchschnittliche Aufenthaltsdauer ²⁾
	Ist	Veränderung z. Vorjahresmon.	Ist	Veränderung z. Vorjahresmon.	Anteil ¹⁾	
	Anzahl	Prozent	Anzahl	Prozent	Tage	
Afrika	97	54,0	295	123,5	0,5	3,0
Republik Südafrika	8	- 71,4	76	65,2	0,1	9,5
sonstige afrikanische Länder	89	154,3	219	154,7	0,4	2,5
Asien	1 136	- 27,4	2 464	- 11,4	4,6	2,2
Arabische Golfstaaten	19	46,2	62	169,6	0,1	3,3
VR China und Hongkong	243	131,4	813	434,9	1,5	3,3
Israel	46	- 84,0	86	- 82,6	0,2	1,9
Japan	639	- 30,5	1 122	- 30,0	2,1	1,8
Südkorea	98	- 7,5	166	- 15,3	0,3	1,7
Taiwan	1	- 98,3	1	- 99,2	0,0	1,0
sonstige asiatische Länder	90	20,0	214	12,0	0,4	2,4
Amerika gesamt	1 395	7,2	4 103	- 13,1	7,6	2,9
Kanada	181	- 3,7	356	10,2	0,7	2,0
USA	982	5,6	3 032	- 22,0	5,6	3,1
Mittelamerika und Karibik	51	363,6	159	329,7	0,3	3,1
Brasilien	69	91,7	382	101,1	0,7	5,5
sonstige südamerik. Länder	112	- 17,6	174	- 38,5	0,3	1,6
Australien-Neuseeland-Ozeanien	111	23,3	256	3,2	0,5	2,3
Ohne Angaben	2 263	- 7,2	4 186	- 15,2	7,8	1,8

1) Bei Übernachtungen von Gästen aus der Bundesrepublik Deutschland und dem Ausland insgesamt: Anteil an allen Übernachtungen; sonst: Anteil an den Übernachtungen des Auslands insgesamt

2) Rechnerischer Wert (Übernachtungen/Ankünfte)

19. Ankünfte, Übernachtungen und durchschnittliche Aufenthaltsdauer der Gäste in Beherbergungsstätten von Januar bis Juni 2002 nach Herkunftsländern

Herkunftsland (ständiger Wohnsitz)	Ankünfte		Übernachtungen			Durchschnittliche Aufenthaltsdauer ²⁾
	Ist	Veränderung z. Vorjahreszeitr.	Ist	Veränderung z. Vorjahreszeitr.	Anteil ¹⁾	
	Anzahl	Prozent	Anzahl	Prozent	Tage	
Insgesamt	1 416 752	- 1,9	3 958 776	- 0,5	100	2,8
BRD	1 317 507	- 2,0	3 730 923	- 0,3	94,2	2,8
Ausland	99 245	- 0,5	227 853	- 3,0	5,8	2,3
Europa	79 635	2,9	181 348	- 1,8	79,6	2,3
Baltische Staaten	3 432	24,4	5 494	14,3	2,4	1,6
Belgien	2 320	23,6	4 536	26,1	2,0	2,0
Dänemark	4 806	3,2	11 150	18,9	4,9	2,3
Finnland	1 221	11,8	2 210	- 32,1	1,0	1,8
Frankreich	3 484	- 12,5	8 233	- 3,2	3,6	2,4
Griechenland	188	33,3	437	21,7	0,2	2,3
Vereinigtes Königreich	7 254	41,3	16 523	42,1	7,3	2,3
Republik Irland	170	- 18,3	472	- 26,5	0,2	2,8
Island	37	- 24,5	80	- 29,8	0,0	2,2
Italien	2 825	6,8	8 293	8,8	3,6	2,9
Luxemburg	325	19,0	595	- 18,0	0,3	1,8
Niederlande	14 264	- 18,3	29 730	- 22,8	13,0	2,1
Norwegen	1 629	- 53,6	2 254	- 47,5	1,0	1,4
Österreich	4 765	12,1	10 800	1,9	4,7	2,3
Polen	10 130	- 4,4	25 855	- 23,1	11,3	2,6
Portugal	302	- 38,7	586	- 64,6	0,3	1,9
Russland	4 917	40,9	11 027	41,1	4,8	2,2
Schweden	5 791	6,7	8 414	- 9,7	3,7	1,5
Schweiz	2 654	- 3,5	5 693	- 9,5	2,5	2,1
Spanien	1 463	43,0	3 377	26,7	1,5	2,3
Tschechische Republik	2 660	- 4,8	9 608	6,6	4,2	3,6
Türkei	323	- 11,0	2 111	- 26,9	0,9	6,5
Ungarn	609	- 22,8	1 277	- 39,7	0,6	2,1
sonstige europäische Länder	4 066	145,8	12 593	139,2	5,5	3,1

1) Bei Übernachtungen von Gästen aus der Bundesrepublik Deutschland und dem Ausland insgesamt: Anteil an allen Übernachtungen; sonst: Anteil an den Übernachtungen des Auslands insgesamt

2) Rechnerischer Wert (Übernachtungen/Ankünfte)

Noch: 19. Ankünfte, Übernachtungen und durchschnittliche Aufenthaltsdauer der Gäste in Beherbergungsstätten von Januar bis Juni 2002 nach Herkunftsländern

Herkunftsland (ständiger Wohnsitz)	Ankünfte		Übernachtungen			Durchschnittliche Aufenthaltsdauer ²⁾
	Ist	Veränderung z. Vorjahreszeitr.	Ist	Veränderung z. Vorjahreszeitr.	Anteil ¹⁾	
	Anzahl	Prozent	Anzahl	Prozent		
Afrika	286	- 5,9	808	- 32,2	0,4	2,8
Republik Südafrika	44	- 55,6	212	- 61,2	0,1	4,8
sonstige afrikanische Länder	242	18,0	596	- 7,6	0,3	2,5
Asien	5 522	- 13,0	11 894	1,7	5,2	2,2
Arabische Golfstaaten	48	- 42,9	111	- 58,7	0,0	2,3
VR China und Hongkong	1 168	179,4	4 255	367,1	1,9	3,6
Israel	260	- 37,0	597	- 19,9	0,3	2,3
Japan	3 176	- 25,4	4 866	- 32,5	2,1	1,5
Südkorea	225	- 13,1	450	- 12,8	0,2	2,0
Taiwan	6	- 93,1	14	- 92,4	0,0	2,3
sonstige asiatische Länder	639	- 23,3	1 601	- 14,2	0,7	2,5
Amerika gesamt	4 542	- 8,4	15 692	- 4,7	6,9	3,5
Kanada	620	3,5	1 554	19,7	0,7	2,5
USA	3 167	- 12,1	12 294	- 8,3	5,4	3,9
Mittelamerika und Karibik	117	15,8	322	24,3	0,1	2,8
Brasilien	218	43,4	851	38,8	0,4	3,9
sonstige südamerik. Länder	420	- 17,3	671	- 25,4	0,3	1,6
Australien-Neuseeland-Ozeanien	457	48,9	911	24,5	0,4	2,0
Ohne Angaben	8 803	- 15,7	17 200	- 15,1	7,5	2,0

1) Bei Übernachtungen von Gästen aus der Bundesrepublik Deutschland und dem Ausland insgesamt: Anteil an allen Übernachtungen; sonst: Anteil an den Übernachtungen des Auslands insgesamt

2) Rechnerischer Wert (Übernachtungen/Ankünfte)

20. Beherbergungsstätten, Gästebetten und Kapazitätsauslastung am Ende des Berichtsmontats nach Gemeindegruppen

Gemeindegruppen	Beherbergungsstätten		Betten/Schlafgelegenheiten					
	ins-gesamt	darunter	ins-gesamt	darunter		durchschnittliche Auslastung der angebotenen Betten ¹⁾		
		geöffnete		angebotene				
	Ist am 30.06.2002				Veränder. z. Vorj.-stichtag	Juni 2002	seit Jahresbeginn	
Anzahl				Prozent				
Mineral- und Moorbäder								
Bad Liebenwerda	11	11	518	516	- 0,4	61,4	59,0	
Bad Freienwalde	8	8	477	472	- 1,0	63,3	58,4	
Bad Saarow-Pieskow	15	15	1 192	1 119	- 7,1	40,4	30,4	
Bad Wilsnack	4	4	400	395	- 1,2	80,8	77,3	
Templin	11	11	1 389	1 389	16,3	60,9	38,7	
Zusammen	49	49	3 976	3 891	2,6	57,4	45,1	
Orte mit Kurbetrieb								
Belzig	8	7	459	443	- 14,8	65,1	60,8	
Kneippkurorte								
Buckow	11	11	685	675	- 8,2	71,5	51,3	
Erholungsorte								
Goyatz	3	3	66	66	22,2	.	.	
Lübben/Spreewald	14	14	662	662	-	79,7	62,4	
Waldsiedersdorf	2	2	140	140	55,6	.	.	
Himmelpfort	6	6	162	162	26,6	19,5	9,5	
Neuglobsow	6	6	217	201	4,7	55,7	38,5	
Lübbenau/Spreewald	21	21	783	770	- 4,3	45,6	26,1	
Müllrose	7	7	194	194	-	23,5	18,4	
Wendisch Rietz	7	6	720	696	23,8	40,1	19,8	
Lindow (Mark)	7	7	274	274	142,5	41,9	28,8	
Rheinsberg	13	12	661	616	32,2	67,6	51,9	
Burg/Spreewald	29	29	1 634	1 634	3,9	63,4	48,3	
Lychen	21	21	1 057	1 047	24,3	31,6	19,8	
Zusammen	136	134	6 570	6 462	13,8	52,0	37,4	
Sonstige Gemeinden	1 330	1 303	69 267	66 751	4,6	39,8	28,8	
Land Brandenburg	1 534	1 504	80 957	78 222	4,9	42,1	30,7	

1) Rechnerischer Wert (Übernachtungen/angebotene Bettentage) x 100

21. Ankünfte, Übernachtungen und durchschnittliche Aufenthaltsdauer der Gäste in Beherbergungsstätten im Juni 2002 nach Gemeindegruppen

Gemeindegruppen	Ankünfte		Übernachtungen		Durchschnittliche Aufenthaltsdauer ¹⁾
	Ist	Veränderung z. Vorjahresmon.	Ist	Veränderung z. Vorjahresmon.	
	Anzahl	Prozent	Anzahl	Prozent	Tage
Mineral- und Moorbäder					
Bad Liebenwerda	857	- 2,3	9 480	- 12,5	11,1
Bad Freienwalde	1 438	2,8	8 959	- 0,5	6,2
Bad Saarow-Pieskow	4 892	- 20,2	13 550	- 20,9	2,8
Bad Wilsnack	1 075	0,9	9 578	- 1,5	8,9
Templin	6 412	- 5,9	25 368	0,3	4,0
Zusammen	14 674	- 9,9	66 935	- 7,0	4,6
Orte mit Kurbetrieb					
Belzig	1 224	- 18,8	8 650	- 8,9	7,1
Kneippkurorte					
Buckow	2 735	7,0	14 486	9,6	5,3
Erholungsorte					
Goyatz
Lübben/Spreewald	3 348	- 12,7	15 828	- 1,8	4,7
Waldsiefersdorf
Himmelpfort	258	30,3	949	29,5	3,7
Neuglobsow	1 311	29,9	3 357	22,6	2,6
Lübbenau/Spreewald	4 715	- 24,0	10 525	- 6,7	2,2
Müllrose	690	- 11,5	1 368	- 19,1	2,0
Wendisch Rietz	1 905	2,5	8 383	29,5	4,4
Lindow (Mark)	1 508	177,7	3 442	146,6	2,3
Rheinsberg	2 542	15,5	12 500	36,2	4,9
Burg/Spreewald	9 692	- 7,3	31 063	7,1	3,2
Lychen	2 222	28,5	9 921	29,2	4,5
Zusammen	29 266	- 1,5	100 829	13,3	3,4
Sonstige Gemeinden					
	306 162	- 8,1	796 256	- 5,2	2,6
Land Brandenburg					
	354 061	- 7,6	987 156	- 3,6	2,8

1) Rechnerischer Wert (Übernachtungen/Ankünfte)

22. Ankünfte, Übernachtungen und durchschnittliche Aufenthaltsdauer der Gäste in Beherbergungsstätten von Januar bis Juni 2002 nach Gemeindegruppen

Gemeindegruppen	Ankünfte		Übernachtungen		Durchschnittliche Aufenthaltsdauer ¹⁾
	Ist	Veränderung z. Vorjahreszeitr.	Ist	Veränderung z. Vorjahreszeitr.	
	Anzahl	Prozent	Anzahl	Prozent	Tage
Mineral- und Moorbäder					
Bad Liebenwerda	3 456	- 7,9	49 334	- 17,5	14,3
Bad Freienwalde	5 834	- 3,4	47 816	- 0,2	8,2
Bad Saarow-Pieskow	22 699	- 0,9	60 449	1,0	2,7
Bad Wilsnack	7 010	14,6	55 750	1,2	8,0
Templin	29 824	2,6	96 945	1,7	3,3
Zusammen	68 823	1,4	310 294	- 2,4	4,5
Orte mit Kurbetrieb					
Belzig	6 297	- 13,1	48 765	- 5,1	7,7
Kneippkurorte					
Buckow	10 410	5,6	62 690	13,1	6,0
Erholungsorte					
Goyatz
Lübben/Spreewald	11 440	- 10,5	67 759	- 1,4	5,9
Waldsiedersdorf
Himmelfort	685	43,0	1 995	20,0	2,9
Neuglobsow	2 834	9,6	7 174	14,3	2,5
Lübbenau/Spreewald	15 287	- 13,1	32 217	- 1,1	2,1
Müllrose	3 240	1,5	5 955	- 12,9	1,8
Wendisch Rietz	6 145	37,6	22 907	41,7	3,7
Lindow (Mark)	5 601	183,7	13 905	227,6	2,5
Rheinsberg	9 303	13,0	54 699	21,4	5,9
Burg/Spreewald	34 989	- 3,1	122 192	9,2	3,5
Lychen	5 473	18,5	21 508	20,6	3,9
Zusammen	98 604	3,6	361 307	12,7	3,7
Sonstige Gemeinden					
	1 232 618	- 2,4	3 175 720	- 1,7	2,6
Land Brandenburg					
	1 416 752	- 1,9	3 958 776	- 0,5	2,8

1) Rechnerischer Wert (Übernachtungen/Ankünfte)

23. Campingplätze mit Urlaubscamping *) und Stellplatzkapazität am Ende des Berichtsmonats nach Verwaltungsbezirken und Reisegebieten

Verwaltungsbezirk Reisegebiet	Campingplätze		Stellplätze		
	insgesamt	darunter	insgesamt	darunter	
		geöffnete		angebotene	
	Ist am 30.06.2002				
Anzahl					Prozent
Verwaltungsbezirk					
Kreisfreie Städte					
Brandenburg an der Havel	5	5	356	356	-
Cottbus	-	-	-	-	-
Frankfurt (Oder)	1	1	622	622	-
Potsdam	1	1	140	120	- 14,3
Landkreise					
Barnim	10	10	588	548	0,9
dar.: Eberswalde	-	-	-	-	-
Dahme-Spreewald	27	26	2 541	2 416	2,3
Elbe-Elster	7	7	249	209	- 7,1
Havelland	6	5	217	157	- 11,3
Märkisch-Oderland	7	6	307	267	- 11,6
Oberhavel	10	10	403	388	1,3
Oberspreewald-Lausitz	11	11	809	809	17,6
Oder-Spree	20	20	1 350	1 310	- 1,3
dar.: Eisenhüttenstadt	-	-	-	-	-
Ostprignitz-Ruppin	22	22	996	936	- 0,8
Potsdam-Mittelmark	17	17	896	878	2,8
Prignitz	2	2	128	128	-
Spree-Neiße	6	6	379	379	-
Teltow-Fläming	4	4	120	120	-
Uckermark	12	12	754	740	7,7
dar.: Schwedt	-	-	-	-	-
Land Brandenburg	168	165	10 855	10 383	1,4
Reisegebiet					
Prignitz	7	7	299	239	- 7,7
Ruppiner Land	27	27	1 228	1 213	1,4
Uckermark	12	12	754	740	7,7
Barnimer Land	10	10	588	548	0,9
Märkisch-Oderland	7	6	307	267	- 11,6
Oder-Spree-Seengebiet	19	19	1 890	1 850	- 0,9
Dahme-Seengebiet	12	11	801	676	- 0,7
Spreewald	23	23	2 148	2 148	8,9
Niederlausitz	11	11	862	862	0,7
Elbe-Elster-Land	7	7	249	209	- 7,1
Fläming	9	9	444	436	- 1,8
Havelland	23	22	1 145	1 075	1,1
Potsdam	1	1	140	120	- 14,3

*) Campingplatzbenutzung für höchstens zwei Monate vereinbart

24. Ankünfte, Übernachtungen und durchschnittliche Aufenthaltsdauer der Gäste auf Campingplätzen mit Urlaubscamping *) im Juni 2002 nach Verwaltungsbezirken und Reisegebieten

Verwaltungsbezirk Reisegebiet	Ankünfte		Übernachtungen		Durchschnittliche Aufenthaltsdauer ¹⁾
	Ist	Veränderung z. Vorjahresmon.	Ist	Veränderung z. Vorjahresmon.	
	Anzahl	Prozent	Anzahl	Prozent	Tage
Verwaltungsbezirk					
Kreisfreie Städte					
Brandenburg an der Havel	931	- 35,2	2 489	- 40,4	2,7
Cottbus	-	-	-	-	-
Frankfurt (Oder)	3 374	3,6	8 801	6,4	2,6
Potsdam	1 271	- 19,8	2 729	- 34,8	2,1
Landkreise					
Barnim	3 198	8,1	7 541	11,5	2,4
dar.: Eberswalde	-	-	-	-	-
Dahme-Spreewald	6 154	- 31,2	16 341	- 26,7	2,7
Elbe-Elster	705	- 17,3	2 369	7,3	3,4
Havelland	523	52,9	1 196	23,4	2,3
Märkisch-Oderland	232	- 7,6	447	- 35,8	1,9
Oberhavel	2 342	8,6	3 717	- 9,0	1,6
Oberspreewald-Lausitz	5 368	- 2,5	14 547	2,9	2,7
Oder-Spree	3 412	- 11,9	7 758	- 12,6	2,3
dar.: Eisenhüttenstadt	-	-	-	-	-
Ostprignitz-Ruppin	3 385	- 9,8	8 404	- 7,9	2,5
Potsdam-Mittelmark	2 697	- 38,1	7 573	- 36,1	2,8
Prignitz	322	- 7,5	742	22,4	2,3
Spree-Neiße	736	- 31,0	1 977	- 28,0	2,7
Teltow-Fläming	801	- 2,0	1 759	- 6,4	2,2
Uckermark	1 778	2,1	4 429	- 19,0	2,5
dar.: Schwedt	-	-	-	-	-
Land Brandenburg	37 229	- 13,9	92 819	- 14,3	2,5
Reisegebiet					
Prignitz	673	- 18,5	1 553	- 1,3	2,3
Ruppiner Land	5 376	- 1,0	11 310	- 7,6	2,1
Uckermark	1 778	2,1	4 429	- 19,0	2,5
Barnimer Land	3 198	8,1	7 541	11,5	2,4
Märkisch-Oderland	232	- 7,6	447	- 35,8	1,9
Oder-Spree-Seengebiet	6 604	- 4,6	15 588	- 2,5	2,4
Dahme-Seengebiet	1 298	- 15,1	2 070	- 25,9	1,6
Spreewald	7 951	- 21,3	23 435	- 15,3	2,9
Niederlausitz	3 191	- 22,0	8 331	- 15,5	2,6
Elbe-Elster-Land	705	- 17,3	2 369	7,3	3,4
Fläming	1 592	- 18,7	3 879	- 6,0	2,4
Havelland	3 360	- 32,8	9 138	- 38,1	2,7
Potsdam	1 271	- 19,8	2 729	- 34,8	2,1

*) Campingplatzbenutzung für höchstens zwei Monate vereinbart

1) Rechnerischer Wert (Übernachtungen/Ankünfte)

25. Ankünfte, Übernachtungen und durchschnittliche Aufenthaltsdauer der Gäste auf Campingplätzen mit Urlaubscamping *) von Januar bis Juni 2002 nach Verwaltungsbezirken und Reisegebieten

Verwaltungsbezirk Reisegebiet	Ankünfte		Übernachtungen		Durchschnittliche Aufenthaltsdauer ¹⁾
	Ist	Veränderung z. Vorjahreszeitr.	Ist	Veränderung z. Vorjahreszeitr.	
	Anzahl	Prozent	Anzahl	Prozent	Tage
Verwaltungsbezirk					
Kreisfreie Städte					
Brandenburg an der Havel	2 376	- 9,5	6 215	- 14,7	2,6
Cottbus	-	-	-	-	-
Frankfurt (Oder)	6 541	12,8	15 981	27,1	2,4
Potsdam	2 821	- 4,8	8 955	17,5	3,2
Landkreise					
Barnim	6 763	18,9	15 651	22,8	2,3
dar.: Eberswalde	-	-	-	-	-
Dahme-Spreewald	17 024	11,7	45 773	14,3	2,7
Elbe-Elster	1 474	35,6	4 390	58,3	3,0
Havelland	953	29,0	2 691	11,1	2,8
Märkisch-Oderland	469	19,6	1 002	- 2,4	2,1
Oberhavel	4 660	31,2	7 434	7,4	1,6
Oberspreewald-Lausitz	12 042	14,8	33 753	24,9	2,8
Oder-Spree	8 112	14,4	19 230	21,0	2,4
dar.: Eisenhüttenstadt	-	-	-	-	-
Ostprignitz-Ruppin	8 118	11,5	21 153	16,6	2,6
Potsdam-Mittelmark	7 296	- 19,7	22 875	- 13,1	3,1
Prignitz	592	6,1	1 285	12,3	2,2
Spree-Neiße	1 819	15,0	4 651	18,6	2,6
Teltow-Fläming	1 721	20,3	4 138	24,0	2,4
Uckermark	4 880	57,6	11 694	32,6	2,4
dar.: Schwedt	-	-	-	-	-
Land Brandenburg	87 661	11,4	226 871	14,6	2,6
Reisegebiet					
Prignitz	1 598	9,7	3 598	10,5	2,3
Ruppiner Land	11 772	18,5	26 274	14,4	2,2
Uckermark	4 880	57,6	11 694	32,6	2,4
Barnimer Land	6 763	18,9	15 651	22,8	2,3
Märkisch-Oderland	469	19,6	1 002	- 2,4	2,1
Oder-Spree-Seengebiet	14 242	14,0	33 234	25,9	2,3
Dahme-Seengebiet	2 490	- 7,9	4 593	- 11,1	1,8
Spreewald	21 526	14,6	62 806	19,2	2,9
Niederlausitz	7 280	16,7	18 755	23,3	2,6
Elbe-Elster-Land	1 474	35,6	4 390	58,3	3,0
Fläming	4 192	- 6,7	12 375	7,3	3,0
Havelland	8 154	- 13,2	23 544	- 15,4	2,9
Potsdam	2 821	- 4,8	8 955	17,5	3,2

*) Campingplatzbenutzung für höchstens zwei Monate vereinbart

1) Rechnerischer Wert (Übernachtungen/Ankünfte)

