

# Statistische Berichte

Landesbetrieb für  
Datenverarbeitung  
und Statistik  
Land Brandenburg



G IV 1 – m 03 / 02

## Gäste und Übernachtungen im Fremdenverkehr im Land Brandenburg

März 2002



**Binnenhandel  
Gastgewerbe**

Erarbeitet:  
Landesbetrieb für Datenverarbeitung und Statistik  
Dezernat Handel, Verkehr, Tourismus

Herausgeber:  
Landesbetrieb für Datenverarbeitung und Statistik  
Dezernat Informationsmanagement  
Postfach 60 10 52, 14410 Potsdam

Dortustraße 46, 14467 Potsdam

Telefon: 0331 39 - 575  
Fax: 0331 39 - 418  
Internet: [www.brandenburg.de/lds](http://www.brandenburg.de/lds)  
E-Mail: [Info@lds.brandenburg.de](mailto:Info@lds.brandenburg.de)

Erschienen im Mai 2002

Preis: 3,00 EUR

© Landesbetrieb für Datenverarbeitung und Statistik, Potsdam, 2002

Für nichtgewerbliche Zwecke sind Vervielfältigung und unentgeltliche Verbreitung, auch auszugsweise, mit Quellenangabe gestattet. Die Verbreitung, auch auszugsweise, über elektronische Systeme/Datenträger bedarf der vorherigen Zustimmung. Alle übrigen Rechte bleiben vorbehalten.

# Inhalt

	Seite
Vorbemerkungen/Erläuterungen.....	5
Tabellenteil	
I. Zusammenfassende Übersichten nach Zeitvergleichen	
1. Ankünfte von Gästen in Beherbergungsstätten nach Monaten bzw. zusammengefassten Zeiträumen .....	7
2. Übernachtungen von Gästen in Beherbergungsstätten nach Monaten bzw. zusammengefassten Zeiträumen .....	8
3. Auslastung der angebotenen Bettenkapazität in Beherbergungsstätten nach Monaten bzw. zusammengefassten Zeiträumen .....	9
4. Ankünfte von Gästen auf Campingplätzen mit Urlaubscamping nach Monaten bzw. zusammengefassten Zeiträumen.....	10
5. Übernachtungen von Gästen auf Campingplätzen mit Urlaubscamping nach Monaten bzw. zusammengefassten Zeiträumen.....	11
II. Weitere Ergebnistabellen	
6. Beherbergungsarten am Ende des Berichtsmonats nach Verwaltungsbezirken und Reisegebieten.....	12
7. Anteil der in den einzelnen Beherbergungsarten angebotenen Bettenkapazität an den angebotenen Betten/Schlafgelegenheiten aller Beherbergungsstätten im Land Brandenburg am Ende des Berichtsmonats .....	13
8. Bestand der in den Beherbergungsstätten des Landes Brandenburg angebotenen Bettenkapazität am Ende des Berichtsmonats nach Reisegebieten.....	13
9. Beherbergungsstätten, Gästebetten und Kapazitätsauslastung am Ende des Berichtsmonats nach Verwaltungsbezirken und Reisegebieten .....	14
10. Beherbergungsarten am Ende des Berichtsmonats nach Größenklassen und Kapazitätsauslastung.....	15
11. Ankünfte der Gäste in Beherbergungsstätten im Berichtsmonat nach Verwaltungsbezirken und Reisegebieten sowie nach zusammengefassten Gästegruppen .....	18
12. Ankünfte der Gäste in Beherbergungsstätten seit Jahresbeginn nach Verwaltungsbezirken und Reisegebieten sowie nach zusammengefassten Gästegruppen .....	19
13. Übernachtungen der Gäste in Beherbergungsstätten im Berichtsmonat nach Verwaltungsbezirken und Reisegebieten sowie nach zusammengefassten Gästegruppen.....	20

14. Übernachtungen der Gäste in Beherbergungsstätten seit Jahresbeginn nach Verwaltungsbezirken und Reisegebieten sowie nach zusammengefassten Gästegruppen .....	21
15. Durchschnittliche Aufenthaltsdauer der Gäste in Beherbergungsstätten im Berichtsmonat und seit Jahresbeginn nach Verwaltungsbezirken und Reisegebieten.....	22
16. Ankünfte, Übernachtungen und durchschnittliche Aufenthaltsdauer der Gäste in Beherbergungsstätten im Berichtsmonat nach Betriebsarten und zusammengefassten Gästegruppen .....	23
17. Ankünfte, Übernachtungen und durchschnittliche Aufenthaltsdauer der Gäste in Beherbergungsstätten seit Jahresbeginn nach Betriebsarten und zusammengefassten Gästegruppen .....	24
18. Ankünfte, Übernachtungen und durchschnittliche Aufenthaltsdauer der Gäste in Beherbergungsstätten im Berichtsmonat nach Herkunftsländern .....	25
19. Ankünfte, Übernachtungen und durchschnittliche Aufenthaltsdauer der Gäste in Beherbergungsstätten seit Jahresbeginn nach Herkunftsländern .....	27
20. Beherbergungsstätten, Gästebetten und Kapazitätsauslastung am Ende des Berichtsmonats nach Gemeindegruppen .....	29
21. Ankünfte, Übernachtungen und durchschnittliche Aufenthaltsdauer der Gäste in Beherbergungsstätten im Berichtsmonat nach Gemeindegruppen .....	30
22. Ankünfte, Übernachtungen und durchschnittliche Aufenthaltsdauer der Gäste in Beherbergungsstätten seit Jahresbeginn nach Gemeindegruppen.....	31
23. Campingplätze mit Urlaubscamping und Stellplatzkapazität am Ende des Berichtsmonats nach Verwaltungsbezirken und Reisegebieten .....	32
24. Ankünfte, Übernachtungen und durchschnittliche Aufenthaltsdauer der Gäste auf Campingplätzen mit Urlaubscamping seit Jahresbeginn nach Verwaltungsbezirken und Reisegebieten .....	33

## Vorbemerkungen

### Rechtsgrundlage und Erhebungsumfang

Rechtsgrundlage der Fremdenverkehrsstatistik ist das Gesetz über die Statistik der Beherbergung im Reiseverkehr (Beherbergungsstatistikgesetz - BeherbStatG) vom 14.07.1980 (BGBl. I S. 953).

Danach sind in allen Gemeinden des Landes Beherbergungsstätten mit mehr als acht Gästebetten in die Erhebung einzubeziehen.

In 496 Gemeinden des Landes waren Beherbergungsstätten mit dieser Bettenanzahl vorhanden. Geöffnete und damit für den Fremdenverkehr wirksame Einrichtungen befanden sich in 466 Gemeinden.

### Abgrenzung des Erhebungsumfangs

Nach Wortlaut und Zielsetzung des Beherbergungsstatistikgesetzes kommt es für die Berichtskreiszugehörigkeit der Beherbergungsstätten weder auf die Gewinnerzielungsabsicht des Betriebes noch auf den Aufenthaltswitz der Gäste an. Ebenso wenig ist maßgebend, ob die Gästebewerbergung betrieblicher Haupt- oder nur Nebenzweck ist. Entscheidend ist lediglich, dass auf Dauer mindestens neun Unterbringungsmöglichkeiten angeboten werden, die für die Beherbergung von Reisenden, d.h. Personen bestimmt sind, die sich vorübergehend an einem anderen Ort als ihrem gewöhnlichen Wohnsitz aufhalten. Die Abgrenzung der statistischen Einheiten richtet sich im Wesentlichen nach der Systematik der Wirtschaftszweige.

Danach werden, unabhängig vom wirtschaftlichen Schwerpunkt des Unternehmens oder des Betriebes, alle fachlichen Betriebsteile erfasst, die - für sich genommen - dem Bereich des Beherbergungsgewerbes zuzuordnen wären.

Der gesetzlich vorgeschriebene Erfassungsbereich der Beherbergungsstatistik ist aber mit dem gewerblichen Sektor nicht deckungsgleich.

Er unterschreitet ihn durch Ausklammerung der ebenfalls dem Beherbergungsgewerbe zuzurechnenden „Privatquartiere“; er geht über ihn hinaus durch die Einbeziehung von Unterkunftsstätten, die wirtschaftssystematisch und funktionell anderen Dienstleistungsbereichen (z.B. Vorsorge- und Reha-Kliniken) zugerechnet werden.

Bezüglich der **Campingplätze** legt die Zielsetzung der Beherbergungsstatistik - trotz des Fehlens einer inhaltlichen Begrenzung des Begriffs „Reiseverkehr“ in der Rechtsgrundlage - eine Einengung auf den Bereich des Urlaubscampings nahe.

Der hiergegen abzugrenzende Dauercampingbereich ist grundsätzlich dem Naherholungsverkehr und nicht dem Reiseverkehr zuzurechnen. Campingplätze mit (in der Regel) bis zu drei Stellplätzen werden nicht erfasst, da sie nach den Campingplatzverordnungen der Bundesländer keiner Genehmigungspflicht unterliegen.

## Erläuterung wichtiger Begriffe

### Ankünfte

Anzahl der Meldungen von Gästen in einer Beherbergungsstätte innerhalb des Berichtsmonats, die zum vorübergehenden Aufenthalt ein Gästebett belegten.

### Übernachtungen

Anzahl der Übernachtungen von Gästen, die im Berichtszeitraum ankamen oder aus dem vorherigen Berichtszeitraum noch anwesend waren.

### Beherbergung

Unterbringung von Personen, die sich vorübergehend an einem anderen Ort als ihrem gewöhnlichen Wohnsitz aufhalten.

Ein Aufenthalt gilt - in Anlehnung an die melderechtlichen Vorschriften - dann als „vorübergehend“, wenn er die Dauer von zwei Monaten im Allgemeinen nicht überschreitet. Der vorübergehende Ortswechsel kann durch Urlaub und Freizeit, aber auch durch Wahrnehmung privater und geschäftlicher Kontakte, den Besuch von Tagungen und Fortbildungsveranstaltungen, Maßnahmen zur Wiederherstellung der Gesundheit oder sonstige Gründe veranlasst sein.

### **Beherbergungsstätten**

Betriebe, die nach Einrichtung und Zweckbestimmung dazu dienen, mehr als acht Gäste gleichzeitig zu beherbergen. Hierzu zählen auch Unterkunftsstätten, die die Gästebeherbergung nur als Nebenzweck betreiben.

### **Campingplatz**

Abgegrenztes Gelände, das jedermann zum vorübergehenden Aufstellen von mitgebrachten Wohnwagen oder Zelten zugänglich ist.

### **Erholungs-, Ferien- und Schulungsheime**

Beherbergungsstätten für Angehörige bestimmter Personengruppen, in denen Speisen und Getränke nur an Hausgäste abgegeben werden.

### **Ferienhaus**

Jedermann zugängliche, in Wohneinheiten gegliederte Beherbergungsstätte ohne Abgabe von Speisen und Getränken, aber mit Kochgelegenheit in den Wohneinheiten.

### **Herkunftsland**

Für die Erfassung ist grundsätzlich der ständige Wohnsitz oder gewöhnliche Aufenthalt der Gäste maßgebend, nicht dagegen deren Staatsangehörigkeit (Nationalität).

### **Hotel**

Jedermann zugängliche Beherbergungs- und Bewirtschaftungsstätte mit herkömmlichem Dienstleistungsangebot in der Mehrzahl ihrer Beherbergungseinheiten und mit wenigstens einem Vollrestaurant - auch für Passanten - sowie in der Regel mit weiteren Einrichtungen oder Räumen für unterschiedliche Zwecke (Konferenzen, Seminare, Sport, Freizeit, Erholung).

### **Hotel garni**

Jedermann zugängliche Beherbergungsstätte, in der an Hausgäste höchstens Frühstück abgegeben wird.

### **Hütten/Jugendherbergen**

Beherbergungsstätten mit in der Regel einfacher Ausstattung vorzugsweise für Jugendliche sowie für Angehörige der sie tragenden Organisation, in der Speisen und Getränke nur an Hausgäste abgegeben werden.

### **Pension**

Jedermann zugängliche Beherbergungsstätte, in der Speisen und Getränke nur an Hausgäste abgegeben werden.

### **Vorsorge- und Reha-Kliniken**

Beherbergungsstätten unter ärztlicher Leitung ausschließlich oder überwiegend für Kurgäste. Als Kurgäste gelten Personen, die sich am Ort aufgrund ärztlicher Verordnung vorübergehend aufhalten mit dem Ziel der Erhaltung oder Wiederherstellung ihrer Gesundheit oder ihrer Berufs- oder Arbeitsfähigkeit und die die allgemein angebotenen Kureinrichtungen außerhalb der Beherbergungsstätte in Anspruch nehmen. Hierzu zählen auch Kinderheilstätten, Rehabilitations- oder ähnliche Krankenhäuser (Fachabteilungen anderer Krankenhäuser).

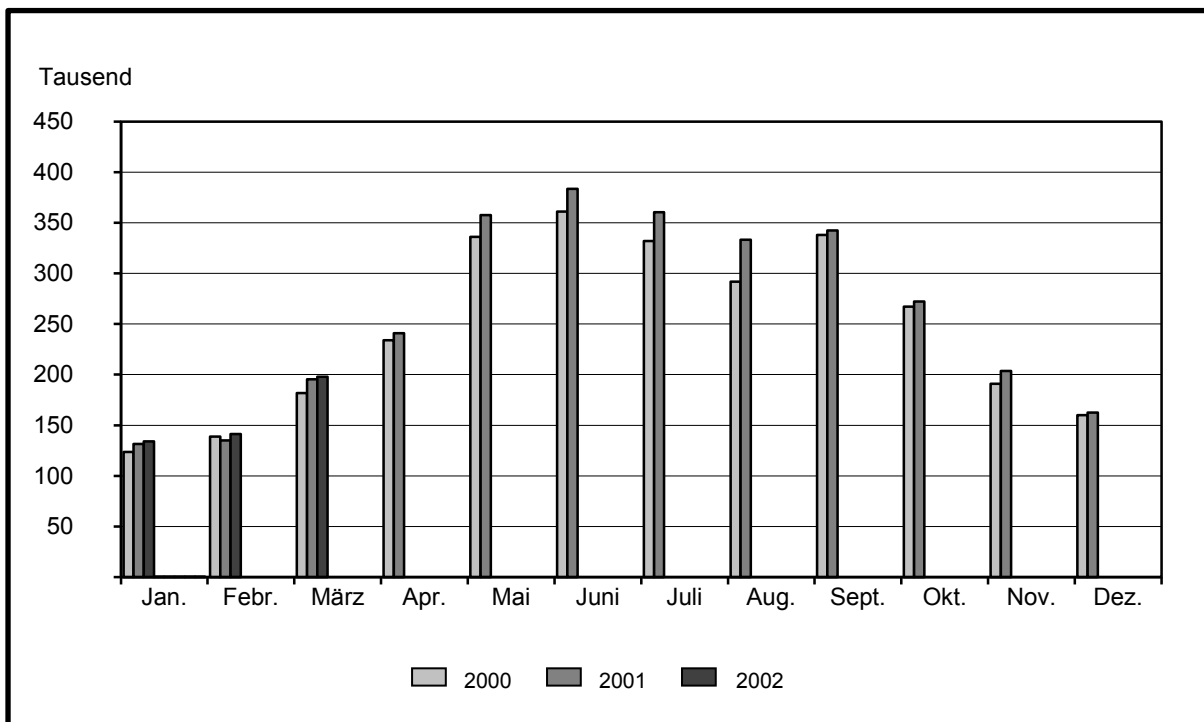
### **Zeichenerklärung (nach DIN 55 301)**

- 0 weniger als die Hälfte von 1 in der letzten besetzten Stelle, jedoch mehr als nichts
- nichts vorhanden (genau Null)
- . Zahlenwert unbekannt oder geheim zu halten
- x Tabellenfach gesperrt, weil Aussage nicht sinnvoll (z. B. bei Vorjahresvergleichen ohne Basiswert)
- ... Angabe fällt erst später an
- + oder - aus technischen Gründen sind nur die Minusveränderungen (-) jeweils vor der Zahl gekennzeichnet; anderenfalls liegt eine Zunahme vor

## I. Zusammenfassende Übersichten nach Zeitvergleichen

### 1. Ankünfte von Gästen in Beherbergungsstätten

Zeitraum	1997	1998	1999	2000	2001	2002
	Anzahl					
Januar	105 761	104 585	112 838	123 751	131 475	133 961
Februar	118 977	118 319	117 093	138 911	134 853	141 372
März	152 923	154 472	179 733	181 705	195 512	197 832
April	202 924	184 587	222 937	234 022	241 013	
Mai	293 596	300 851	317 450	336 029	357 435	...
Juni	278 561	303 738	333 683	361 024	383 343	...
Juli	230 990	259 783	305 244	332 046	360 236	...
August	255 103	266 576	283 576	291 781	333 318	...
September	267 426	274 273	307 720	337 859	342 332	...
Oktober	221 644	224 691	252 896	267 214	272 279	...
November	156 660	162 485	177 156	190 842	203 495	...
Dezember	130 741	139 759	170 153	159 949	162 465	...
Winterhalbjahr <sup>1)</sup>	879 646	849 364	934 845	1 025 698	1 053 644	...
Sommerhalbjahr <sup>2)</sup>	1 547 320	1 629 912	1 800 569	1 925 953	2 048 943	...
Jahr	2 415 306	2 494 119	2 780 479	2 955 133	3 117 756	...

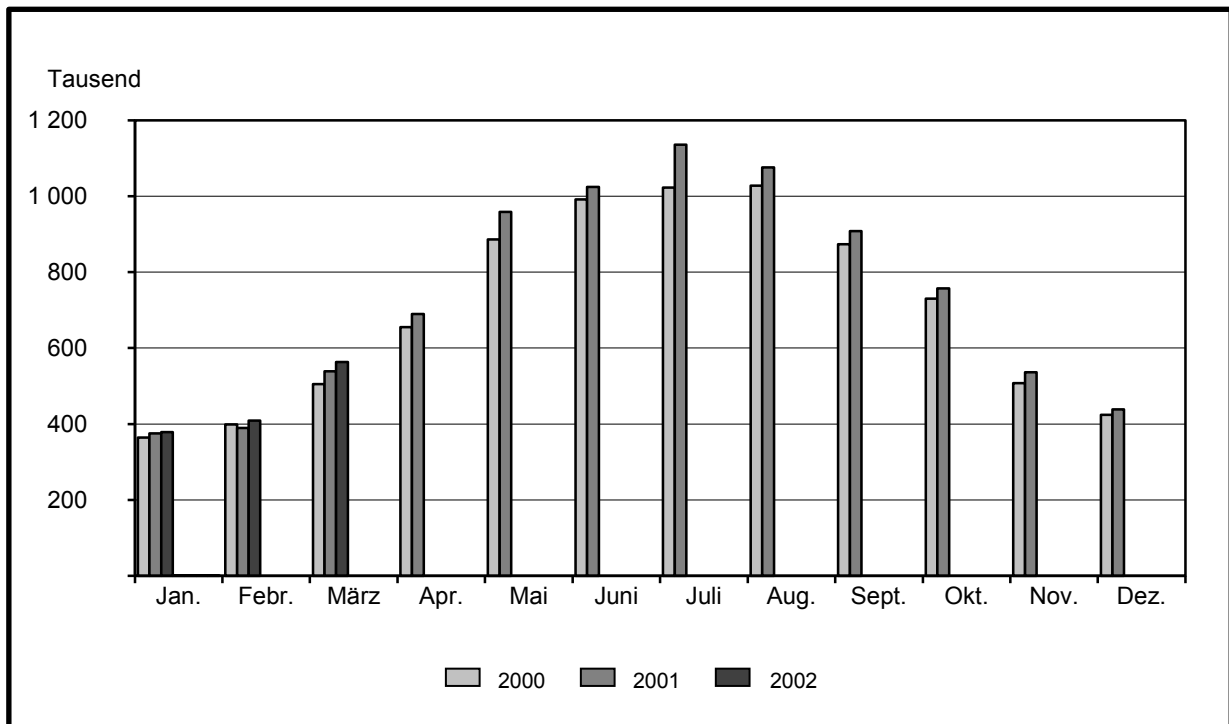


1) November des vorhergehenden Jahres bis einschließlich April des jeweiligen Jahres

2) Mai bis Oktober

## 2. Übernachtungen von Gästen in Beherbergungsstätten

Zeitraum	1997	1998	1999	2000	2001	2002
	Anzahl					
Januar	345 950	317 802	339 632	364 181	375 467	378 823
Februar	372 940	342 974	348 180	398 598	389 665	408 902
März	477 187	438 751	482 812	504 856	539 231	563 314
April	589 684	534 070	606 040	655 038	690 025	
Mai	834 959	826 664	845 918	886 264	958 593	...
Juni	824 152	829 108	894 755	991 729	1 023 943	...
Juli	861 742	891 770	942 592	1 022 769	1 135 899	...
August	806 236	918 397	965 745	1 027 553	1 075 902	...
September	737 326	760 768	804 810	873 536	908 259	...
Oktober	654 621	650 316	709 021	730 434	757 072	...
November	442 612	453 828	480 736	507 680	536 293	...
Dezember	365 113	379 447	436 402	424 207	438 497	...
Winterhalbjahr <sup>1)</sup>	2 681 289	2 441 322	2 609 939	2 839 811	2 926 275	...
Sommerhalbjahr <sup>2)</sup>	4 719 036	4 877 023	5 162 841	5 532 285	5 859 668	...
Jahr	7 312 522	7 343 895	7 856 643	8 386 845	8 828 846	...



1) November des vorhergehenden Jahres bis einschließlich April des jeweiligen Jahres

2) Mai bis Oktober



### 3. Auslastung der angebotenen Bettenkapazität in Beherbergungsstätten <sup>\*)</sup>

Zeitraum	1997	1998	1999	2000	2001	2002
	Prozent					
Januar	20,7	18,1	17,9	18,9	19,5	18,7
Februar	24,1	20,8	20,0	22,1	22,0	22,1
März	27,1	23,8	24,3	25,6	26,8	26,6
April	32,2	28,2	30,1	32,4	33,5	...
Mai	40,9	38,7	37,8	39,4	42,1	...
Juni	40,9	39,2	40,9	45,2	45,8	...
Juli	41,6	40,5	41,8	44,7	48,6	...
August	38,5	42,0	42,7	45,1	46,1	...
September	36,7	36,4	36,9	40,2	40,7	...
Oktober	32,6	31,2	32,7	33,9	33,6	...
November	24,5	23,7	24,7	25,8	26,1	...
Dezember	20,6	19,9	22,1	21,4	21,0	...
Winterhalbjahr <sup>1)</sup>	26,1	22,8	22,8	24,4	25,0	...
Sommerhalbjahr <sup>2)</sup>	38,6	38,1	38,9	41,5	42,9	...
Jahr	32,3	30,9	31,6	33,5	34,5	...

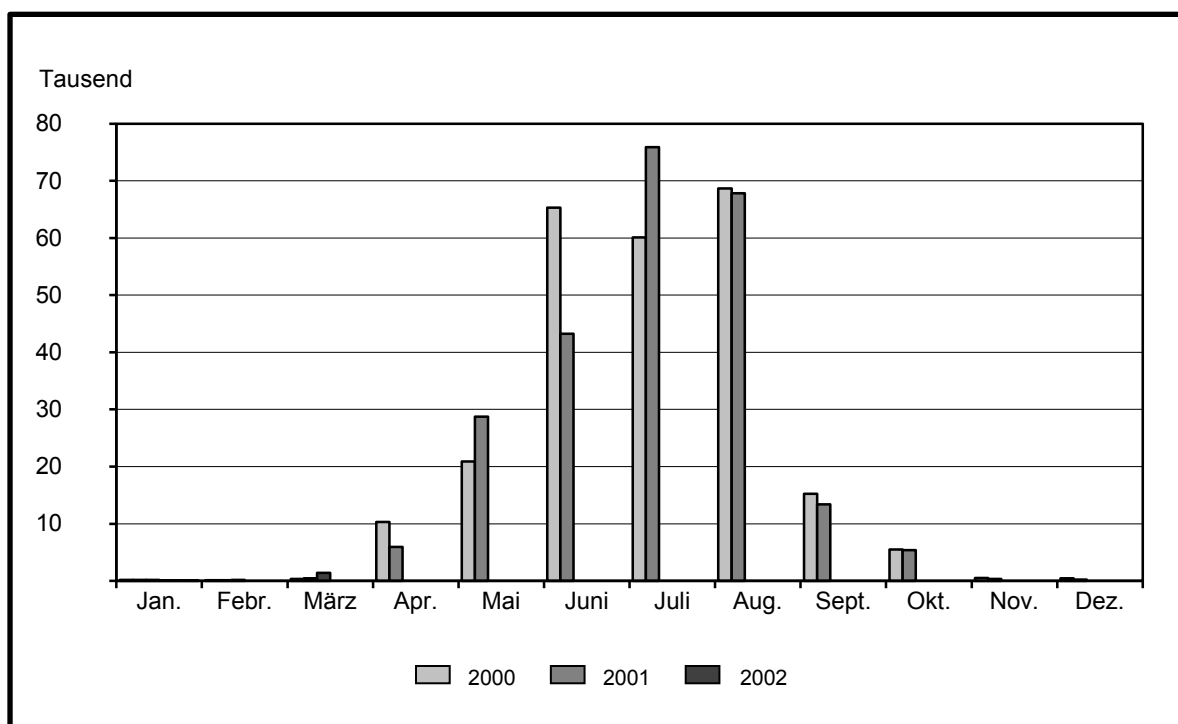
<sup>\*)</sup> Rechnerischer Wert (Übernachtungen/angebotene Bettentage) x 100

1) November des vorhergehenden Jahres bis einschließlich April des jeweiligen Jahres

2) Mai bis Oktober

#### 4. Ankünfte von Gästen auf Campingplätzen mit Urlaubscamping \*)

Zeitraum	1997	1998	1999	2000	2001	2002
	Anzahl					
Januar	195	104	117	189	194	150
Februar	176	130	146	111	123	188
März	1 538	274	293	342	469	1 396
April	3 540	5 952	4 943	10 299	5 940	...
Mai	46 648	44 431	45 116	20 892	28 732	...
Juni	46 796	33 959	31 458	65 308	43 246	...
Juli	80 823	58 890	75 542	60 111	75 915	...
August	71 800	71 816	78 446	68 678	67 854	...
September	16 036	12 568	17 431	15 233	13 375	...
Oktober	4 490	3 522	5 737	5 496	5 359	...
November	315	159	394	516	355	...
Dezember	545	153	220	441	213	...
Winterhalbjahr <sup>1)</sup>	6 010	7 320	5 811	11 555	7 683	...
Sommerhalbjahr <sup>2)</sup>	266 593	225 186	253 730	235 718	234 481	...
Jahr	272 902	231 958	259 843	247 616	241 775	...



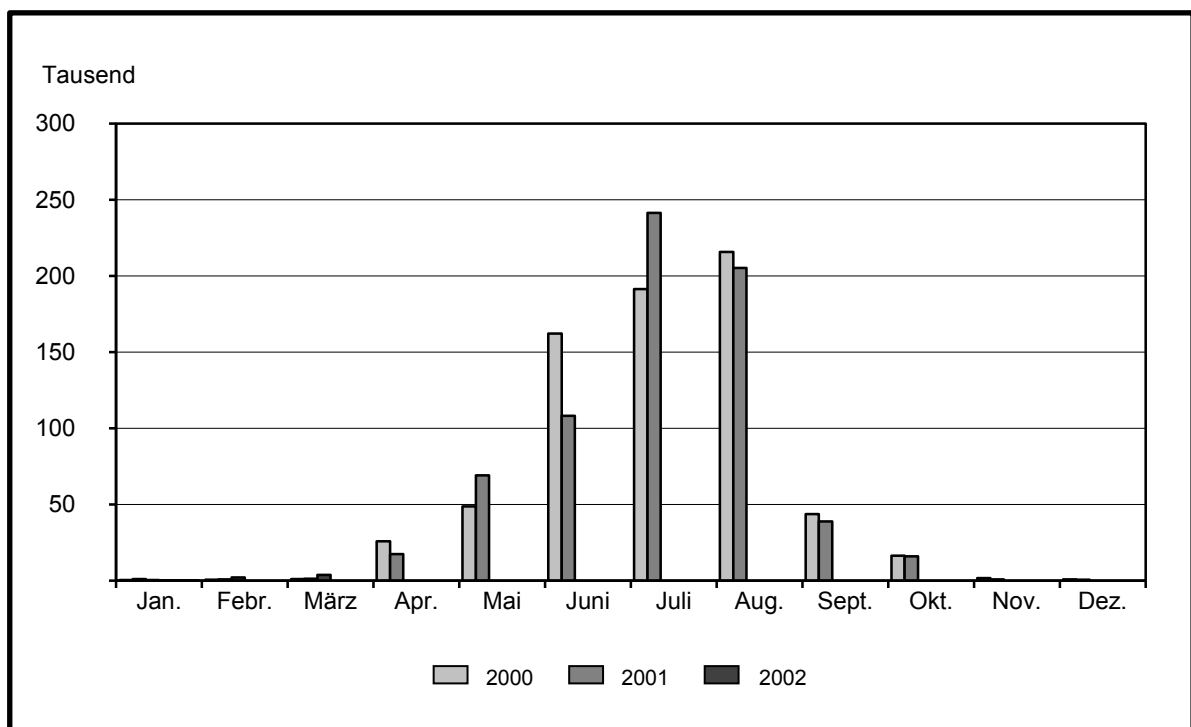
\*) Campingplatzbenutzung für höchstens zwei Monate vereinbart

1) November des vorhergehenden Jahres bis einschließlich April des jeweiligen Jahres

2) Mai bis Oktober

### 5. Übernachtungen von Gästen auf Campingplätzen mit Urlaubscamping <sup>\*)</sup>

Zeitraum	1997	1998	1999	2000	2001	2002
	Anzahl					
Januar	785	1 068	492	474	1 045	474
Februar	1 092	1 061	622	588	815	2 170
März	4 586	855	970	1 054	1 217	3 880
April	8 732	15 582	12 575	25 824	17 393	...
Mai	115 678	108 055	112 458	48 800	69 234	...
Juni	122 544	83 047	77 205	162 232	108 329	...
Juli	282 084	184 717	226 550	191 539	241 457	...
August	237 865	242 707	263 876	215 852	205 342	...
September	44 162	34 353	45 673	43 783	38 999	...
Oktober	14 852	10 819	16 995	16 435	15 909	...
November	2 049	812	1 018	1 665	925	...
Dezember	1 786	869	750	944	697	...
Winterhalbjahr <sup>1)</sup>	18 347	22 401	16 340	29 708	23 079	...
Sommerhalbjahr <sup>2)</sup>	817 185	663 698	742 757	678 641	679 270	...
Jahr	836 215	683 945	759 184	709 190	701 362	...



\*) Campingplatzbenutzung für höchstens zwei Monate vereinbart

1) November des vorhergehenden Jahres bis einschließlich April des jeweiligen Jahres

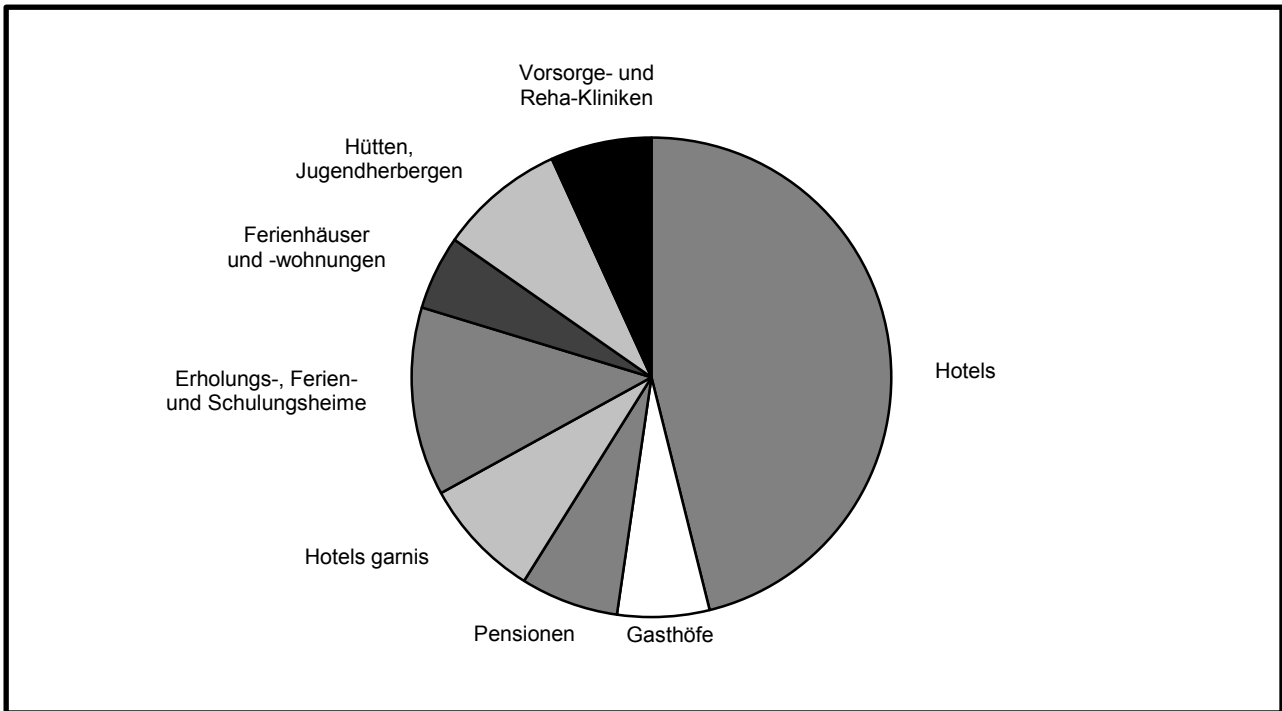
2) Mai bis Oktober

## II. Weitere Ergebnistabellen

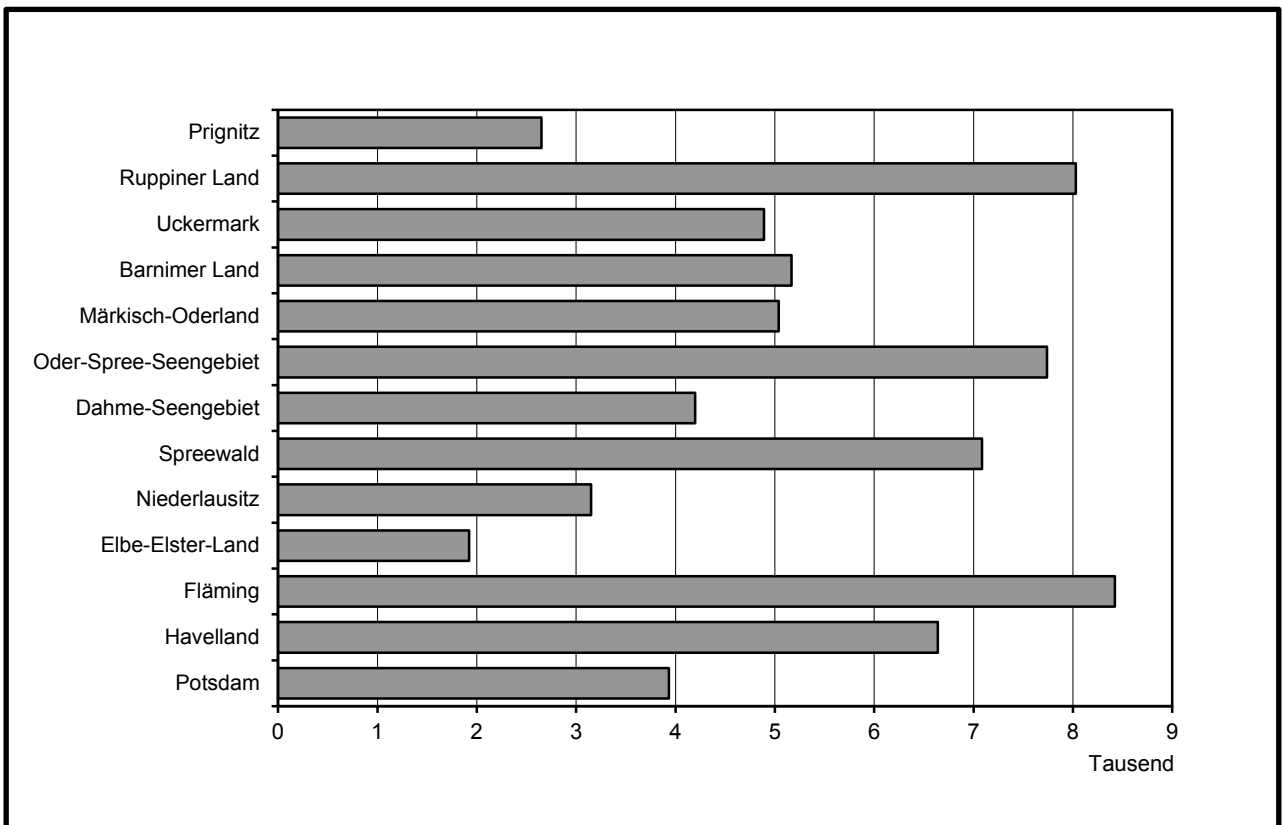
### 6. Beherbergungsarten am Ende des Berichtsmonats nach Verwaltungsbezirken und Reisegebieten

Verwaltungsbezirk Reisegebiet	Beherbergungsstätten insgesamt	davon							
		Hotels	Gasthöfe	Pensionen	Hotels garnis	Erholungs-, Ferien- u. Schulungsheime	Ferienhäuser und -wohnungen	Hütten, Jugendherbergen u.ä. Einrichtungen	Vorsorge- und Reha-Kliniken
Anzahl am 31.03.2002									
Verwaltungsbezirk									
Kreisfreie Städte									
Brandenburg an der Havel	23	6	2	7	5	1	2	-	-
Cottbus	23	14	2	2	2	2	-	1	-
Frankfurt (Oder)	15	7	6	-	1	1	-	-	-
Potsdam	32	18	-	4	6	2	-	2	-
Landkreise									
Barnim	86	30	13	11	6	11	9	5	1
dar.: Eberswalde	4	2	-	1	1	-	-	-	-
Dahme-Spreewald	136	39	21	23	8	15	18	10	2
Elbe-Elster	67	20	13	12	4	7	5	4	2
Havelland	69	17	11	19	9	5	4	4	-
Märkisch-Oderland	99	36	11	12	8	10	6	11	5
Oberhavel	91	36	19	11	4	8	11	1	1
Oberspreewald-Lausitz	84	28	15	27	3	4	3	4	-
Oder-Spree	140	28	19	19	17	21	23	10	3
dar.: Eisenhüttenstadt	5	1	1	-	2	1	-	-	-
Ostprignitz-Ruppin	126	43	18	24	4	8	21	5	3
Potsdam-Mittelmark	151	59	23	18	14	11	18	4	4
Prignitz	60	23	13	11	3	3	1	5	1
Spree-Neiße	95	32	15	19	9	7	6	6	1
Teltow-Fläming	93	30	16	19	12	10	5	1	-
Uckermark	114	32	20	20	3	10	18	9	2
dar.: Schwedt	13	5	2	3	-	-	-	3	-
Land Brandenburg	1 504	498	237	258	118	136	150	82	25
Reisegebiet									
Prignitz	83	29	18	14	4	6	6	5	1
Ruppiner Land	194	73	32	32	7	13	27	6	4
Uckermark	114	32	20	20	3	10	18	9	2
Barnimer Land	86	30	13	11	6	11	9	5	1
Märkisch-Oderland	99	36	11	12	8	10	6	11	5
Oder-Spree-Seengebiet	147	35	21	17	18	22	21	10	3
Dahme-Seengebiet	73	25	10	9	7	9	7	5	1
Spreewald	176	53	31	42	10	13	17	8	2
Niederlausitz	97	35	16	22	5	6	5	8	-
Elbe-Elster-Land	67	20	13	12	4	7	5	4	2
Fläming	178	67	28	32	19	14	11	4	3
Havelland	158	45	24	31	21	13	18	5	1
Potsdam	32	18	-	4	6	2	-	2	-

**7. Anteil der in den einzelnen Beherbergungsarten angebotenen Bettenkapazität an den angebotenen Betten/Schlafgelegenheiten aller Beherbergungsstätten im Land Brandenburg am Ende des Berichtsmonats**



**8. Bestand der in den Beherbergungsstätten des Landes Brandenburg angebotenen Bettenkapazität nach Reisegebieten am Ende des Berichtsmonats**



## 9. Beherbergungsstätten, Gästebetten und Kapazitätsauslastung am Ende des Berichtsmonats nach Verwaltungsbezirken und Reisegebieten

Verwaltungsbezirk Reisegebiet	Beherbergungsstätten		Betten/Schlafgelegenheiten					Betten insgesamt je 1000 Einwohner
	ins- gesamt	darunter	ins- gesamt	darunter angebotene				
		geöffnete		Ist	Verän- derung zum Vor- jahres- stichtag	durchschnittliche Auslastung <sup>1)</sup>		
						März 2002	seit Jahres- beginn	
Anzahl am 31.03.2002				Prozent			Anzahl	
Verwaltungsbezirk								
Kreisfreie Städte								
Brandenburg an der Havel	23	21	887	817	11,3	17,3	16,1	11,5
Cottbus	23	23	2 014	2 008	0,8	19,4	16,5	18,7
Frankfurt (Oder)	15	15	959	958	- 0,1	22,3	19,2	13,4
Potsdam	32	32	3 933	3 933	2,9	34,3	26,0	30,2
Landkreise								
Barnim	86	74	6 385	5 166	- 1,7	30,3	26,7	37,4
dar.: Eberswalde	4	4	234	230	-	21,6	14,5	5,3
Dahme-Spreewald	136	118	7 613	6 100	8,5	26,3	20,6	47,8
Elbe-Elster	67	63	2 080	1 923	13,2	23,8	21,1	16,0
Havelland	69	59	2 643	2 075	3,1	18,7	15,6	17,8
Märkisch-Oderland	99	90	5 335	5 038	2,1	34,4	30,2	28,3
Oberhavel	91	77	4 001	3 501	0,7	23,4	19,3	20,8
Oberspreewald-Lausitz	84	64	4 006	2 694	18,5	15,8	13,0	27,9
Oder-Spree	140	124	8 717	6 913	7,5	24,1	20,9	44,5
dar.: Eisenhüttenstadt	5	5	557	506	- 8,7	23,4	26,1	13,7
Ostprignitz-Ruppin	126	109	5 814	5 204	7,8	22,5	16,8	51,7
Potsdam-Mittelmark	151	134	8 862	7 942	3,9	29,8	27,2	42,1
Prignitz	60	56	2 053	1 975	18,8	33,1	29,6	21,6
Spree-Neiße	95	80	3 981	3 501	7,1	24,1	20,1	26,1
Teltow-Fläming	93	91	4 386	4 230	15,3	29,2	27,4	27,4
Uckermark	114	97	5 833	4 890	2,3	26,0	20,3	38,8
dar.: Schwedt	13	13	535	535	0,2	17,0	15,8	13,7
Land Brandenburg	1 504	1 327	79 502	68 868	5,8	26,6	22,5	30,6
Reisegebiet								
Prignitz	83	77	2 857	2 652	15,3	29,5	25,8	24,0
Ruppiner Land	194	165	9 011	8 028	4,7	23,2	18,0	32,1
Uckermark	114	97	5 833	4 890	2,3	26,0	20,3	38,8
Barnimer Land	86	74	6 385	5 166	- 1,7	30,3	26,7	37,4
Märkisch-Oderland	99	90	5 335	5 038	2,1	34,4	30,2	28,3
Oder-Spree-Seengebiet	147	132	9 532	7 739	6,6	24,2	20,9	36,2
Dahme-Seengebiet	73	68	5 340	4 199	3,9	25,2	18,7	51,0
Spreewald	176	137	8 022	7 084	13,8	25,1	20,9	35,2
Niederlausitz	97	87	4 396	3 152	4,2	14,1	12,3	18,7
Elbe-Elster-Land	67	63	2 080	1 923	13,2	23,8	21,1	16,0
Fläming	178	167	9 251	8 423	6,8	32,8	30,4	30,7
Havelland	158	138	7 527	6 641	7,6	20,5	18,1	25,5
Potsdam	32	32	3 933	3 933	2,9	34,3	26,0	30,2

1) Rechnerischer Wert (Übernachtungen/angebotene Bettentage) x 100

### 10. Beherbergungsarten am Ende des Monats nach Größenklassen und Kapazitätsauslastung

Beherbergungsarten mit ... bis ... Gästebetten	Beherbergungsstätten		Betten/Schlafgelegenheiten					
	ins- gesamt	darunter	ins- gesamt	darunter angebotene			durchschnittliche Auslastung <sup>1)</sup>	
		geöffnete		lst	Veränderung zum Vorjah- resstichtag	März 2002		
	Anzahl am 31.03.2002				Prozent			
<b>Hotels</b>								
9 - 11	17	15	174	153	23,4	16,7	13,8	
12 - 14	27	26	352	335	- 10,4	16,8	16,4	
15 - 19	41	41	697	695	6,4	16,5	14,6	
20 - 29	88	82	2 083	1 932	- 0,3	17,3	15,1	
30 - 99	236	229	12 340	11 797	2,0	18,3	16,0	
100 - 249	72	70	10 441	9 987	17,6	24,2	20,1	
250 - 499	12	12	3 956	3 747	- 13,5	33,1	27,7	
500 - 999	5	5	3 186	3 121	- 9,1	34,0	27,4	
Zusammen	498	480	33 229	31 767	2,8	23,4	19,8	
<b>Gasthöfe</b>								
9 - 11	54	50	543	503	13,8	13,5	10,9	
12 - 14	46	42	588	533	6,2	13,9	11,9	
15 - 19	50	48	846	797	8,9	16,7	14,9	
20 - 29	48	45	1 131	1 060	8,8	14,1	13,0	
30 - 99	39	35	1 648	1 342	4,5	13,3	10,0	
Zusammen	237	220	4 756	4 235	7,7	14,2	12,0	
<b>Pensionen</b>								
9 - 11	65	55	651	548	7,2	17,3	15,0	
12 - 14	61	50	787	646	12,2	13,9	12,4	
15 - 19	51	48	838	770	6,1	18,1	15,6	
20 - 29	44	42	1 024	968	15,0	17,1	14,5	
30 - 99	35	31	1 672	1 373	- 3,7	17,9	15,9	
100 - 249	2	2	268	268	-	.	.	
250 - 499	-	-	-	-	-	-	-	
Zusammen	258	228	5 240	4 573	5,2	16,8	14,6	
<b>Hotels garnis</b>								
9 - 11	12	12	128	128	34,7	20,0	16,9	
12 - 14	9	8	116	99	54,7	14,9	15,6	
15 - 19	17	15	289	248	0,4	19,6	15,2	
20 - 29	28	27	673	647	1,3	21,2	19,7	
30 - 99	37	37	1 920	1 911	16,8	23,0	19,4	
100 - 249	13	13	2 135	1 971	6,2	33,8	27,8	
250 - 499	2	2	633	568	- 10,3	.	.	
Zusammen	118	114	5 894	5 572	7,8	24,6	20,7	

1) Rechnerischer Wert (Übernachtungen/angebotene Bettentage) x 100

**Noch: 10. Beherbergungsarten am Ende des Monats nach Größenklassen und Kapazitätsauslastung**

Beherbergungsarten mit ... bis ... Gästebetten	Beherbergungsstätten		Betten/Schlafgelegenheiten				
	ins- gesamt	darunter	ins- gesamt	darunter angebotene			durchschnittliche Auslastung <sup>1)</sup>
		geöffnete		ist	Veränderung zum Vorjah- resstichtag	März 2002	
	Anzahl am 31.03.2002				Prozent		
<b>Erholungs-, Ferien- und Schulungsheime</b>							
12 - 14	1	1	14	14	16,7	.	.
15 - 19	1	-	19	-	-	-	-
20 - 29	22	17	533	418	- 5,9	20,5	16,9
30 - 99	84	71	4 461	3 626	13,7	25,1	20,3
100 - 249	23	21	3 426	3 183	21,2	19,3	14,8
250 - 499	3	3	983	983	258,8	41,3	41,2
500 - 999	2	1	1 092	542	-	.	.
Zusammen	136	114	10 528	8 766	23,4	26,6	21,3
<b>Ferienhäuser und -wohnungen</b>							
9 - 11	14	6	143	62	47,6	7,8	5,2
12 - 14	20	15	256	190	49,6	20,8	13,7
15 - 19	22	13	361	215	- 2,3	7,7	6,4
20 - 29	32	17	767	392	20,2	9,4	6,4
30 - 99	52	27	2 543	1 297	25,8	18,0	11,0
100 - 249	7	4	824	396	- 48,2	5,0	2,9
250 - 499	2	2	572	572	x	.	.
500 - 999	1	1	600	300	-	.	.
Zusammen	150	85	6 066	3 424	21,9	13,8	8,5
<b>Hütten, Jugendherbergen u. ä. Einrichtungen</b>							
12 - 14	-	-	-	-	-	-	-
15 - 19	4	2	65	34	-	.	.
20 - 29	13	11	319	273	18,2	12,9	11,7
30 - 99	46	36	2 568	1 967	- 8,2	21,3	14,6
100 - 249	14	9	2 089	1 182	- 15,3	24,2	14,2
250 - 499	2	2	922	922	-	.	.
500 - 999	2	2	1 781	468	-	.	.
1000 und mehr	1	1	1 232	1 015	-	18,9	10,4
Zusammen	82	63	8 976	5 861	- 5,6	20,2	12,3

1) Rechnerischer Wert (Übernachtungen/angebotene Bettentage) x 100



**Noch: 10. Beherbergungsarten am Ende des Berichtsmonats nach Größenklassen und Kapazitätsauslastung**

Beherbergungsarten mit ... bis ... Gästebetten	Beherbergungsstätten		Betten/Schlafgelegenheiten					
	ins- gesamt	darunter	ins- gesamt	darunter angebotene				
		geöffnete		lst	Veränderung zum Vorjah- resstichtag	durchschnittliche Auslastung <sup>1)</sup>		
	Anzahl am 31.03.2002			Prozent				
						März 2002	seit Jahres- beginn	
<b>Vorsorge- und Reha-Kliniken</b>								
20 - 29	-	-	-	-	-	-	-	
30 - 99	6	4	363	235	48,7	59,4	55,9	
100 - 249	17	17	3 478	3 463	- 0,4	87,2	82,0	
250 - 499	1	1	282	282	-	.	.	
500 - 999	1	1	690	690	4,7	.	.	
Zusammen	25	23	4 813	4 670	2,0	88,6	83,7	
<b>Beherbergungsarten insgesamt</b>								
9 - 11	162	138	1 639	1 394	14,8	15,7	13,2	
12 - 14	164	142	2 113	1 817	9,8	15,1	13,3	
15 - 19	186	167	3 115	2 759	4,9	16,4	14,1	
20 - 29	275	241	6 530	5 690	5,5	16,6	14,6	
30 - 99	535	470	27 515	23 548	5,0	20,1	16,6	
100 - 249	148	136	22 661	20 450	8,3	34,6	30,0	
250 - 499	22	22	7 348	7 074	9,8	29,9	25,6	
500 - 999	11	10	7 349	5 121	- 5,2	44,9	36,2	
1000 und mehr	1	1	1 232	1 015	-	18,9	10,4	
Insgesamt	1 504	1 327	79 502	68 868	5,8	26,6	22,5	

1) Rechnerischer Wert (Übernachtungen/angebotene Bettentage) x 100

### 11. Ankünfte der Gäste in Beherbergungsstätten im März 2002 nach Verwaltungsbezirken und Reisegebieten sowie nach zusammengefassten Gästegruppen

Verwaltungsbezirk Reisegebiet	Ankünfte insgesamt		davon Gäste aus			
	Ist	Veränderung z. Vorjahresmon.	der BRD		dem Ausland	
			Ist	Veränderung z. Vorjahresmon.	Ist	Veränderung z. Vorjahresmon.
	Anzahl	Prozent	Anzahl	Prozent	Anzahl	Prozent
	Verwaltungsbezirk					
Kreisfreie Städte						
Brandenburg an der Havel	1 992	- 4,6	1 873	- 4,0	119	- 13,1
Cottbus	6 974	- 0,9	6 071	- 5,6	903	49,8
Frankfurt (Oder)	4 086	15,6	3 685	13,7	401	36,4
Potsdam	17 478	- 12,7	16 214	- 11,4	1 264	- 26,0
Landkreise						
Barnim	10 734	- 17,3	10 359	- 11,6	375	- 70,4
dar.: Eberswalde	347	- 23,2	333	- 24,3	14	16,7
Dahme-Spreewald	18 696	- 0,6	16 999	1,8	1 697	- 19,8
Elbe-Elster	3 508	16,4	3 414	15,4	94	67,9
Havelland	4 867	- 20,5	4 618	- 21,2	249	- 5,3
Märkisch-Oderland	14 083	11,4	12 977	15,6	1 106	- 22,2
Oberhavel	12 094	1,9	10 876	- 1,1	1 218	38,9
Oberspreewald-Lausitz	5 877	12,0	5 583	11,5	294	24,1
Oder-Spree	16 372	13,4	15 757	13,1	615	21,8
dar.: Eisenhüttenstadt	1 168	- 8,2	1 087	- 5,2	81	- 35,2
Ostprignitz-Ruppin	11 926	22,8	11 587	21,4	339	99,4
Potsdam-Mittelmark	22 006	3,9	20 677	4,1	1 329	0,5
Prignitz	5 837	16,7	5 705	18,7	132	- 32,3
Spree-Neiße	9 040	2,8	8 926	4,0	114	- 46,0
Teltow-Fläming	18 503	- 8,1	14 853	- 10,7	3 650	4,2
Uckermark	13 759	6,9	13 427	8,8	332	- 36,5
dar.: Schwedt	1 587	- 2,8	1 427	- 5,0	160	23,1
Land Brandenburg	197 832	1,2	183 601	1,9	14 231	- 7,6
	Reisegebiet					
Prignitz	7 734	10,5	7 508	10,9	226	0,9
Ruppiner Land	22 123	12,9	20 660	11,2	1 463	43,7
Uckermark	13 759	6,9	13 427	8,8	332	- 36,5
Barnimer Land	10 734	- 17,3	10 359	- 11,6	375	- 70,4
Märkisch-Oderland	14 083	11,4	12 977	15,6	1 106	- 22,2
Oder-Spree-Seengebiet	20 372	14,2	19 356	13,6	1 016	27,2
Dahme-Seengebiet	14 653	2,0	13 177	1,0	1 476	12,0
Spreewald	19 602	3,8	18 368	5,8	1 234	- 19,3
Niederlausitz	6 418	- 5,1	6 120	- 5,0	298	- 6,9
Elbe-Elster-Land	3 508	16,4	3 414	15,4	94	67,9
Fläming	32 595	- 5,0	27 822	- 5,9	4 773	0,4
Havelland	14 773	- 3,0	14 199	- 3,8	574	22,4
Potsdam	17 478	- 12,7	16 214	- 11,4	1 264	- 26,0

## 12. Ankünfte der Gäste in Beherbergungsstätten von Januar bis März 2002 nach Verwaltungsbezirken und Reisegebieten sowie nach zusammengefassten Gästegruppen

Verwaltungsbezirk Reisegebiet	Ankünfte insgesamt		davon Gäste aus			
	Ist	Veränderung z. Vorjahreszeitr.	der BRD		dem Ausland	
			Ist	Veränderung z. Vorjahreszeitr.	Ist	Veränderung z. Vorjahreszeitr.
	Anzahl	Prozent	Anzahl	Prozent	Anzahl	Prozent
	Verwaltungsbezirk					
Kreisfreie Städte						
Brandenburg an der Havel	6 018	10,5	5 757	12,0	261	- 14,7
Cottbus	16 397	- 9,9	14 915	- 13,0	1 482	40,5
Frankfurt (Oder)	10 191	12,0	9 162	12,8	1 029	5,5
Potsdam	43 060	- 4,5	40 412	- 3,2	2 648	- 21,1
Landkreise						
Barnim	25 314	- 11,9	24 341	- 9,9	973	- 43,5
dar.: Eberswalde	1 050	- 9,6	991	- 12,7	59	118,5
Dahme-Spreewald	40 432	- 0,9	36 796	0,0	3 636	- 9,5
Elbe-Elster	8 319	1,2	8 089	0,2	230	55,4
Havelland	11 827	- 23,0	11 325	- 23,9	502	3,5
Märkisch-Oderland	33 093	10,2	29 894	11,3	3 199	1,2
Oberhavel	29 785	6,9	27 351	5,5	2 434	24,6
Oberspreewald-Lausitz	13 531	9,3	12 811	8,2	720	32,8
Oder-Spree	39 197	14,2	37 773	14,4	1 424	8,1
dar.: Eisenhüttenstadt	3 740	6,9	3 454	10,4	286	- 23,1
Ostprignitz-Ruppin	25 258	11,5	24 535	11,8	723	2,3
Potsdam-Mittelmark	53 807	8,2	51 006	8,6	2 801	2,0
Prignitz	12 787	- 2,4	12 421	- 2,6	366	5,2
Spree-Neiße	19 273	- 2,2	18 936	- 2,0	337	- 11,1
Teltow-Fläming	54 119	8,6	43 314	5,2	10 805	24,4
Uckermark	30 757	- 1,6	29 879	0,3	878	- 40,4
dar.: Schwedt	4 172	- 9,8	3 771	- 9,4	401	- 13,2
Land Brandenburg	473 165	2,5	438 717	2,4	34 448	3,2
	Reisegebiet					
Prignitz	17 419	- 4,9	16 859	- 5,2	560	8,3
Ruppiner Land	50 411	11,3	47 448	10,8	2 963	18,9
Uckermark	30 757	- 1,6	29 879	0,3	878	- 40,4
Barnimer Land	25 314	- 11,9	24 341	- 9,9	973	- 43,5
Märkisch-Oderland	33 093	10,2	29 894	11,3	3 199	1,2
Oder-Spree-Seengebiet	49 168	13,9	46 715	14,3	2 453	7,0
Dahme-Seengebiet	31 521	- 0,9	28 335	- 1,2	3 186	2,4
Spreewald	42 151	- 1,8	39 931	- 2,0	2 220	2,0
Niederlausitz	16 181	- 2,7	15 412	- 3,2	769	8,6
Elbe-Elster-Land	8 319	1,2	8 089	0,2	230	55,4
Fläming	90 415	7,6	77 126	5,9	13 289	18,2
Havelland	35 356	- 2,7	34 276	- 3,0	1 080	9,6
Potsdam	43 060	- 4,5	40 412	- 3,2	2 648	- 21,1

### 13. Übernachtungen der Gäste in Beherbergungsstätten im März 2002 nach Verwaltungsbezirken und Reisegebieten sowie nach zusammengefassten Gästegruppen

Verwaltungsbezirk Reisegebiet	Übernachtungen insgesamt		davon Gäste aus			
	Ist	Veränderung z. Vorjahresmon.	der BRD		dem Ausland	
			Ist	Veränderung z. Vorjahresmon.	Ist	Veränderung z. Vorjahresmon.
	Anzahl	Prozent	Anzahl	Prozent	Anzahl	Prozent
	Verwaltungsbezirk					
Kreisfreie Städte						
Brandenburg an der Havel	4 370	10,0	4 099	8,9	271	30,3
Cottbus	12 099	- 0,1	10 392	- 5,3	1 707	49,1
Frankfurt (Oder)	6 622	0,9	5 923	- 3,6	699	68,0
Potsdam	41 767	- 9,2	38 366	- 7,9	3 401	- 21,2
Landkreise						
Barnim	48 379	- 0,3	46 603	2,8	1 776	- 44,4
dar.: Eberswalde	1 542	6,9	1 501	5,9	41	64,0
Dahme-Spreewald	48 946	5,9	46 154	11,4	2 792	- 41,7
Elbe-Elster	14 193	- 5,6	13 864	- 6,8	329	92,4
Havelland	11 951	- 20,2	11 230	- 21,1	721	- 2,6
Märkisch-Oderland	53 488	6,2	51 089	9,2	2 399	- 32,3
Oberhavel	25 407	10,5	22 551	6,0	2 856	67,7
Oberspreewald-Lausitz	12 822	36,9	11 901	33,3	921	110,8
Oder-Spree	50 889	20,4	49 235	20,1	1 654	30,6
dar.: Eisenhüttenstadt	3 669	- 10,9	3 407	- 9,3	262	- 27,4
Ostprignitz-Ruppin	35 976	23,7	35 454	23,3	522	61,6
Potsdam-Mittelmark	73 214	7,0	69 931	7,2	3 283	2,5
Prignitz	20 190	10,4	19 946	11,3	244	- 35,3
Spree-Neiße	25 576	18,8	25 441	19,9	135	- 53,9
Teltow-Fläming	38 229	- 2,4	30 906	- 5,0	7 323	10,2
Uckermark	39 196	- 11,6	38 517	- 4,0	679	- 84,0
dar.: Schwedt	2 818	- 69,0	2 438	- 65,8	380	- 80,7
Land Brandenburg	563 314	4,5	531 602	5,8	31 712	- 14,3
	Reisegebiet					
Prignitz	24 182	5,6	23 758	5,7	424	1,7
Ruppiner Land	57 391	20,9	54 193	19,1	3 198	61,0
Uckermark	39 196	- 11,6	38 517	- 4,0	679	- 84,0
Barnimer Land	48 379	- 0,3	46 603	2,8	1 776	- 44,4
Märkisch-Oderland	53 488	6,2	51 089	9,2	2 399	- 32,3
Oder-Spree-Seengebiet	57 309	18,1	54 956	17,3	2 353	39,9
Dahme-Seengebiet	32 675	12,2	30 159	13,3	2 516	1,0
Spreewald	53 229	9,9	51 114	14,0	2 115	- 41,2
Niederlausitz	13 741	15,0	12 817	12,7	924	60,4
Elbe-Elster-Land	14 193	- 5,6	13 864	- 6,8	329	92,4
Fläming	85 673	0,7	75 473	0,0	10 200	6,8
Havelland	42 091	1,4	40 693	1,1	1 398	11,9
Potsdam	41 767	- 9,2	38 366	- 7,9	3 401	- 21,2

#### 14. Übernachtungen der Gäste in Beherbergungsstätten von Januar bis März 2002 nach Verwaltungsbezirken und Reisegebieten sowie nach zusammengefassten Gästegruppen

Verwaltungsbezirk Reisegebiet	Übernachtungen insgesamt		davon Gäste aus			
	Ist	Veränderung z. Vorjahreszeitr.	der BRD		dem Ausland	
			Ist	Veränderung z. Vorjahreszeitr.	Ist	Veränderung z. Vorjahreszeitr.
	Anzahl	Prozent	Anzahl	Prozent	Anzahl	Prozent
	Verwaltungsbezirk					
Kreisfreie Städte						
Brandenburg an der Havel	11 814	13,8	11 285	14,0	529	10,0
Cottbus	29 276	- 5,1	26 134	- 8,5	3 142	38,5
Frankfurt (Oder)	16 542	- 4,0	14 703	- 6,6	1 839	23,4
Potsdam	91 890	- 10,5	85 291	- 9,2	6 599	- 24,8
Landkreise						
Barnim	122 514	8,1	117 640	9,4	4 874	- 15,8
dar.: Eberswalde	2 999	- 31,5	2 855	- 33,6	144	84,6
Dahme-Spreewald	107 780	2,1	101 298	3,6	6 482	- 16,6
Elbe-Elster	35 935	- 13,9	35 124	- 14,9	811	71,1
Havelland	29 001	- 22,6	27 580	- 23,7	1 421	8,5
Märkisch-Oderland	133 977	7,9	127 158	9,2	6 819	- 12,3
Oberhavel	60 217	11,3	54 519	8,0	5 698	57,6
Oberspreewald-Lausitz	28 145	17,7	26 417	16,6	1 728	37,9
Oder-Spree	122 795	17,4	118 651	17,4	4 144	17,4
dar.: Eisenhüttenstadt	12 036	6,5	11 197	11,1	839	- 31,3
Ostprignitz-Ruppin	76 546	6,3	75 338	6,5	1 208	- 5,8
Potsdam-Mittelmark	189 425	10,9	182 404	10,8	7 021	11,6
Prignitz	47 944	- 1,0	47 169	- 1,0	775	- 1,6
Spree-Neiße	57 669	8,2	57 127	8,5	542	- 16,5
Teltow-Fläming	101 731	10,4	82 461	6,5	19 270	30,8
Uckermark	87 838	- 13,6	86 052	- 7,4	1 786	- 79,4
dar.: Schwedt	7 600	- 58,3	6 699	- 50,8	901	- 80,5
Land Brandenburg	1 351 039	3,6	1 276 351	4,0	74 688	- 2,9
	Reisegebiet					
Prignitz	57 150	- 6,6	56 020	- 6,7	1 130	- 4,5
Ruppiner Land	127 557	12,6	121 006	11,2	6 551	45,5
Uckermark	87 838	- 13,6	86 052	- 7,4	1 786	- 79,4
Barnimer Land	122 514	8,1	117 640	9,4	4 874	- 15,8
Märkisch-Oderland	133 977	7,9	127 158	9,2	6 819	- 12,3
Oder-Spree-Seengebiet	138 853	14,5	132 870	14,3	5 983	19,2
Dahme-Seengebiet	69 010	6,4	63 305	6,3	5 705	7,9
Spreewald	121 160	3,4	116 855	4,2	4 305	- 14,1
Niederlausitz	33 184	3,0	31 300	2,3	1 884	14,5
Elbe-Elster-Land	35 935	- 13,9	35 124	- 14,9	811	71,1
Fläming	227 870	8,7	202 443	6,8	25 427	26,4
Havelland	104 101	2,9	101 287	2,8	2 814	4,5
Potsdam	91 890	- 10,5	85 291	- 9,2	6 599	- 24,8

### 15. Durchschnittliche Aufenthaltsdauer der Gäste in Beherbergungsstätten im Berichtsmonat und seit Jahresbeginn nach Verwaltungsbezirken und Reisegebieten

Verwaltungsbezirk Reisegebiet	Durchschnittliche Aufenthaltsdauer der Gäste insgesamt <sup>1)</sup>		davon Gäste aus			
			der BRD		dem Ausland	
	März 2002	seit Jahresbeginn	März 2002	seit Jahresbeginn	März 2002	seit Jahresbeginn
Tage						
Verwaltungsbezirk						
Kreisfreie Städte						
Brandenburg an der Havel	2,2	2,0	2,2	2,0	2,3	2,0
Cottbus	1,7	1,8	1,7	1,8	1,9	2,1
Frankfurt (Oder)	1,6	1,6	1,6	1,6	1,7	1,8
Potsdam	2,4	2,1	2,4	2,1	2,7	2,5
Landkreise						
Barnim	4,5	4,8	4,5	4,8	4,7	5,0
dar.: Eberswalde	4,4	2,9	4,5	2,9	2,9	2,4
Dahme-Spreewald	2,6	2,7	2,7	2,8	1,6	1,8
Elbe-Elster	4,0	4,3	4,1	4,3	3,5	3,5
Havelland	2,5	2,5	2,4	2,4	2,9	2,8
Märkisch-Oderland	3,8	4,0	3,9	4,3	2,2	2,1
Oberhavel	2,1	2,0	2,1	2,0	2,3	2,3
Oberspreewald-Lausitz	2,2	2,1	2,1	2,1	3,1	2,4
Oder-Spree	3,1	3,1	3,1	3,1	2,7	2,9
dar.: Eisenhüttenstadt	3,1	3,2	3,1	3,2	3,2	2,9
Ostprignitz-Ruppin	3,0	3,0	3,1	3,1	1,5	1,7
Potsdam-Mittelmark	3,3	3,5	3,4	3,6	2,5	2,5
Prignitz	3,5	3,7	3,5	3,8	1,8	2,1
Spree-Neiße	2,8	3,0	2,9	3,0	1,2	1,6
Teltow-Fläming	2,1	1,9	2,1	1,9	2,0	1,8
Uckermark	2,8	2,9	2,9	2,9	2,0	2,0
dar.: Schwedt	1,8	1,8	1,7	1,8	2,4	2,2
Land Brandenburg	2,8	2,9	2,9	2,9	2,2	2,2
Reisegebiet						
Prignitz	3,1	3,3	3,2	3,3	1,9	2,0
Ruppiner Land	2,6	2,5	2,6	2,6	2,2	2,2
Uckermark	2,8	2,9	2,9	2,9	2,0	2,0
Barnimer Land	4,5	4,8	4,5	4,8	4,7	5,0
Märkisch-Oderland	3,8	4,0	3,9	4,3	2,2	2,1
Oder-Spree-Seengebiet	2,8	2,8	2,8	2,8	2,3	2,4
Dahme-Seengebiet	2,2	2,2	2,3	2,2	1,7	1,8
Spreewald	2,7	2,9	2,8	2,9	1,7	1,9
Niederlausitz	2,1	2,1	2,1	2,0	3,1	2,4
Elbe-Elster-Land	4,0	4,3	4,1	4,3	3,5	3,5
Fläming	2,6	2,5	2,7	2,6	2,1	1,9
Havelland	2,8	2,9	2,9	3,0	2,4	2,6
Potsdam	2,4	2,1	2,4	2,1	2,7	2,5

1) Rechnerischer Wert (Übernachtungen/Ankünfte)

### 16. Ankünfte, Übernachtungen und durchschnittliche Aufenthaltsdauer der Gäste in Beherbergungsstätten im März 2002 nach Betriebsarten und zusammengefassten Gästegruppen

Betriebsart Ständiger Wohnsitz der Gäste	Ankünfte		Übernachtungen		Durchschnittliche Aufenthaltsdauer insgesamt <sup>1)</sup> Tage
	Ist	Veränderung z. Vorjahresmon.	Ist	Veränderung z. Vorjahresmon.	
	Anzahl	Prozent	Anzahl	Prozent	
Hotels	113 051	- 6,6	228 014	- 1,4	2,0
Bundesrepublik Deutschland	102 671	- 6,4	205 662	- 0,3	2,0
Ausland	10 380	- 8,6	22 352	- 11,0	2,2
Gasthöfe	9 025	10,1	18 396	0,5	2,0
Bundesrepublik Deutschland	8 768	12,7	17 744	4,8	2,0
Ausland	257	- 38,4	652	- 52,7	2,5
Pensionen	10 090	0,1	23 767	- 9,9	2,4
Bundesrepublik Deutschland	9 586	- 0,9	22 268	- 8,4	2,3
Ausland	504	25,4	1 499	- 28,2	3,0
Hotels garnis	19 703	12,9	42 277	11,5	2,1
Bundesrepublik Deutschland	17 310	16,3	37 753	15,5	2,2
Ausland	2 393	- 7,0	4 524	- 13,8	1,9
Zusammen Hotellerie	151 869	- 3,1	312 454	- 0,5	2,1
Bundesrepublik Deutschland	138 335	- 2,6	283 427	1,2	2,0
Ausland	13 534	- 8,2	29 027	- 14,2	2,1
Erholungs-, Ferien- und Schulungsheime	23 089	16,7	71 549	18,5	3,1
Bundesrepublik Deutschland	22 881	16,5	70 631	18,0	3,1
Ausland	208	38,7	918	70,9	4,4
Ferienhäuser und -wohnungen	4 456	63,3	14 574	72,7	3,3
Bundesrepublik Deutschland	4 453	63,8	14 570	73,9	3,3
Ausland	3	- 72,7	4	- 93,2	1,3
Hütten, Jugendherbergen u. ä.	13 340	25,3	36 464	28,7	2,7
Bundesrepublik Deutschland	12 878	26,5	35 398	33,3	2,7
Ausland	462	- 1,5	1 066	- 40,1	2,3
Zusammen Sonst. Beherberg.	40 885	23,3	122 587	26,2	3,0
Bundesrepublik Deutschland	40 212	23,6	120 599	27,3	3,0
Ausland	673	6,8	1 988	- 16,3	3,0
Vorsorge- und Reha-Kliniken	5 078	- 8,4	128 273	0,1	25,3
Bundesrepublik Deutschland	5 054	- 8,2	127 576	0,2	25,2
Ausland	24	- 29,4	697	- 12,2	29,0
Betriebe insgesamt	197 832	1,2	563 314	4,5	2,8
Bundesrepublik Deutschland	183 601	1,9	531 602	5,8	2,9
Ausland	14 231	- 7,6	31 712	- 14,3	2,2

1) Rechnerischer Wert (Übernachtungen/Ankünfte)

**17. Ankünfte, Übernachtungen und durchschnittliche Aufenthaltsdauer der Gäste in Beherbergungsstätten von Januar bis März 2002 nach Betriebsarten und zusammengefassten Gästegruppen**

Betriebsart Ständiger Wohnsitz der Gäste	Ankünfte		Übernachtungen		Durchschnittliche Aufenthaltsdauer insgesamt <sup>1)</sup> Tage
	Ist	Veränderung z. Vorjahreszeitr.	Ist	Veränderung z. Vorjahreszeitr.	
	Anzahl	Prozent	Anzahl	Prozent	
Hotels	280 931	- 2,6	547 399	0,0	1,9
Bundesrepublik Deutschland	255 821	- 3,1	496 573	0,1	1,9
Ausland	25 110	2,9	50 826	- 0,4	2,0
Gasthöfe	20 673	- 0,4	42 733	- 8,6	2,1
Bundesrepublik Deutschland	20 162	0,9	41 161	- 6,9	2,0
Ausland	511	- 32,5	1 572	- 37,7	3,1
Pensionen	25 098	- 0,1	59 676	- 10,6	2,4
Bundesrepublik Deutschland	24 075	- 0,9	56 420	- 10,0	2,3
Ausland	1 023	22,4	3 256	- 19,8	3,2
Hotels garnis	48 316	12,4	101 305	10,3	2,1
Bundesrepublik Deutschland	42 062	14,1	89 118	12,5	2,1
Ausland	6 254	2,4	12 187	- 3,7	1,9
Zusammen Hotellerie	375 018	- 0,6	751 113	- 0,2	2,0
Bundesrepublik Deutschland	342 120	- 0,8	683 272	0,1	2,0
Ausland	32 898	2,5	67 841	- 3,5	2,1
Erholungs-, Ferien- und Schulungsheime	52 665	22,7	161 771	21,4	3,1
Bundesrepublik Deutschland	52 144	22,6	159 258	20,9	3,1
Ausland	521	42,7	2 513	55,1	4,8
Ferienhäuser und -wohnungen	7 935	35,5	25 486	30,3	3,2
Bundesrepublik Deutschland	7 740	36,3	25 063	31,5	3,2
Ausland	195	10,2	423	- 16,4	2,2
Hütten, Jugendherbergen u. ä.	22 006	7,5	61 107	13,5	2,8
Bundesrepublik Deutschland	21 257	7,3	59 160	15,5	2,8
Ausland	749	13,8	1 947	- 25,5	2,6
Zusammen Sonst. Beherberg.	82 606	19,3	248 364	20,2	3,0
Bundesrepublik Deutschland	81 141	19,3	243 481	20,6	3,0
Ausland	1 465	22,1	4 883	3,0	3,3
Vorsorge- und Reha-Kliniken	15 541	0,5	351 562	1,9	22,6
Bundesrepublik Deutschland	15 456	0,4	349 598	1,9	22,6
Ausland	85	19,7	1 964	1,8	23,1
Betriebe insgesamt	473 165	2,5	1 351 039	3,6	2,9
Bundesrepublik Deutschland	438 717	2,4	1 276 351	4,0	2,9
Ausland	34 448	3,2	74 688	- 2,9	2,2

1) Rechnerischer Wert (Übernachtungen/Ankünfte)



### 18. Ankünfte, Übernachtungen und durchschnittliche Aufenthaltsdauer der Gäste in Beherbergungsstätten im März 2002 nach Herkunftsländern

Herkunftsland (ständiger Wohnsitz)	Ankünfte		Übernachtungen			Durchschnittliche Aufenthaltsdauer <sup>2)</sup> Tage
	Ist	Veränderung z. Vorjahresmon.	Ist	Veränderung z. Vorjahresmon.	Anteil <sup>1)</sup>	
	Anzahl	Prozent	Anzahl	Prozent		
Insgesamt	197 832	1,2	563 314	4,5	100	2,8
BRD	183 601	1,9	531 602	5,8	94,4	2,9
Ausland	14 231	- 7,6	31 712	- 14,3	5,6	2,2
Europa	11 347	- 8,1	25 091	- 15,9	79,1	2,2
Baltische Staaten	592	116,1	888	105,1	2,8	1,5
Belgien	560	80,1	1 237	73,2	3,9	2,2
Dänemark	722	83,7	1 831	152,2	5,8	2,5
Finnland	79	- 51,8	174	- 78,1	0,5	2,2
Frankreich	457	- 28,4	1 246	- 23,6	3,9	2,7
Griechenland	77	108,1	116	7,4	0,4	1,5
Vereinigtes Königreich	1 101	30,8	2 615	44,1	8,2	2,4
Republik Irland	27	- 38,6	89	- 43,7	0,3	3,3
Island	14	0,0	33	- 21,4	0,1	2,4
Italien	571	26,0	1 919	45,4	6,1	3,4
Luxemburg	40	2,6	61	- 10,3	0,2	1,5
Niederlande	1 923	- 27,0	4 125	- 28,7	13,0	2,1
Norwegen	337	- 62,4	396	- 62,2	1,2	1,2
Österreich	447	9,0	1 306	- 0,3	4,1	2,9
Polen	1 509	- 21,0	2 554	- 16,3	8,1	1,7
Portugal	46	- 44,6	105	- 59,3	0,3	2,3
Russland	699	20,7	1 552	- 9,4	4,9	2,2
Schweden	765	35,6	1 133	- 26,3	3,6	1,5
Schweiz	256	- 30,2	587	- 28,0	1,9	2,3
Spanien	338	79,8	921	54,3	2,9	2,7
Tschechische Republik	330	- 55,2	810	- 74,0	2,6	2,5
Türkei	73	1,4	440	- 15,1	1,4	6,0
Ungarn	141	- 61,9	358	- 64,9	1,1	2,5
sonstige europäische Länder	243	- 26,1	595	- 52,4	1,9	2,4

1) Bei Übernachtungen von Gästen aus der Bundesrepublik Deutschland und dem Ausland insgesamt: Anteil an allen Übernachtungen; sonst: Anteil an den Übernachtungen des Auslands insgesamt

2) Rechnerischer Wert (Übernachtungen/Ankünfte)

**Noch: 18. Ankünfte, Übernachtungen und durchschnittliche Aufenthaltsdauer der Gäste in Beherbergungsstätten im März 2002 nach Herkunftsländern**

Herkunftsland (ständiger Wohnsitz)	Ankünfte		Übernachtungen			Durchschnittliche Aufenthaltsdauer <sup>2)</sup> Tage
	Ist	Veränderung z. Vorjahresmon.	Ist	Veränderung z. Vorjahresmon.	Anteil <sup>1)</sup>	
	Anzahl	Prozent	Anzahl	Prozent		
Afrika	35	- 61,1	131	- 46,5	0,4	3,7
Republik Südafrika	2	- 91,3	7	- 90,0	0,0	3,5
sonstige afrikanische Länder	33	- 50,7	124	- 29,1	0,4	3,8
Asien	836	- 18,9	2 156	- 2,8	6,8	2,6
Arabische Golfstaaten	8	- 60,0	27	- 48,1	0,1	3,4
VR China und Hongkong	240	86,0	1 053	239,7	3,3	4,4
Israel	38	8,6	65	- 11,0	0,2	1,7
Japan	431	- 22,8	565	- 51,6	1,8	1,3
Südkorea	16	0,0	74	111,4	0,2	4,6
Taiwan	2	- 60,0	4	- 69,2	0,0	2,0
sonstige asiatische Länder	101	- 62,3	368	- 35,2	1,2	3,6
Amerika gesamt	661	0,8	1 855	- 8,2	5,8	2,8
Kanada	64	23,1	187	17,6	0,6	2,9
USA	455	- 1,5	1 369	- 9,0	4,3	3,0
Mittelamerika und Karibik	26	73,3	86	56,4	0,3	3,3
Brasilien	42	75,0	86	- 15,7	0,3	2,0
sonstige südamerik. Länder	74	- 28,2	127	- 36,8	0,4	1,7
Australien-Neuseeland-Ozeanien	111	105,6	211	83,5	0,7	1,9
Ohne Angaben	1 241	0,8	2 268	- 11,8	7,2	1,8

1) Bei Übernachtungen von Gästen aus der Bundesrepublik Deutschland und dem Ausland insgesamt: Anteil an allen Übernachtungen; sonst: Anteil an den Übernachtungen des Auslands insgesamt

2) Rechnerischer Wert (Übernachtungen/Ankünfte)

**19. Ankünfte, Übernachtungen und durchschnittliche Aufenthaltsdauer der Gäste in Beherbergungsstätten von Januar bis März 2002 nach Herkunftsländern**

Herkunftsland (ständiger Wohnsitz)	Ankünfte		Übernachtungen			Durchschnittliche Aufenthaltsdauer <sup>2)</sup>
	Ist	Veränderung z. Vorjahreszeitr.	Ist	Veränderung z. Vorjahreszeitr.	Anteil <sup>1)</sup>	
	Anzahl	Prozent	Anzahl	Prozent	Tage	
Insgesamt	473 165	2,5	1 351 039	3,6	100	2,9
BRD	438 717	2,4	1 276 351	4,0	94,5	2,9
Ausland	34 448	3,2	74 688	- 2,9	5,5	2,2
Europa	28 236	7,9	60 344	- 1,7	80,8	2,1
Baltische Staaten	890	7,4	1 581	15,1	2,1	1,8
Belgien	1 056	44,5	2 067	40,9	2,8	2,0
Dänemark	1 496	21,8	3 342	36,7	4,5	2,2
Finnland	210	- 37,3	411	- 72,9	0,6	2,0
Frankreich	1 287	- 9,7	3 312	4,1	4,4	2,6
Griechenland	119	63,0	226	14,7	0,3	1,9
Vereinigtes Königreich	3 018	42,6	6 827	47,1	9,1	2,3
Republik Irland	77	- 18,9	262	- 21,1	0,4	3,4
Island	16	- 27,3	35	- 41,7	0,0	2,2
Italien	1 288	38,5	3 834	47,1	5,1	3,0
Luxemburg	77	- 17,2	145	- 20,3	0,2	1,9
Niederlande	5 809	8,9	10 580	4,9	14,2	1,8
Norwegen	476	- 51,0	577	- 50,7	0,8	1,2
Österreich	1 204	9,3	3 258	3,9	4,4	2,7
Polen	4 355	- 0,2	7 764	- 4,0	10,4	1,8
Portugal	130	- 16,7	242	- 60,8	0,3	1,9
Russland	1 912	27,6	4 259	8,3	5,7	2,2
Schweden	1 256	18,6	2 008	- 19,5	2,7	1,6
Schweiz	667	- 17,8	1 336	- 40,2	1,8	2,0
Spanien	539	78,5	1 508	84,4	2,0	2,8
Tschechische Republik	1 062	- 20,2	3 037	- 46,6	4,1	2,9
Türkei	178	12,7	1 268	- 18,1	1,7	7,1
Ungarn	260	- 50,4	628	- 58,9	0,8	2,4
sonstige europäische Länder	854	26,1	1 837	- 9,6	2,5	2,2

1) Bei Übernachtungen von Gästen aus der Bundesrepublik Deutschland und dem Ausland insgesamt: Anteil an allen Übernachtungen; sonst: Anteil an den Übernachtungen des Auslands insgesamt

2) Rechnerischer Wert (Übernachtungen/Ankünfte)

**Noch: 19. Ankünfte, Übernachtungen und durchschnittliche Aufenthaltsdauer der Gäste in Beherbergungsstätten von Januar bis März 2002 nach Herkunftsländern**

Herkunftsland (ständiger Wohnsitz)	Ankünfte		Übernachtungen			Durchschnittliche Aufenthaltsdauer <sup>2)</sup>
	Ist	Veränderung z. Vorjahreszeitr.	Ist	Veränderung z. Vorjahreszeitr.	Anteil <sup>1)</sup>	
	Anzahl	Prozent	Anzahl	Prozent		
Afrika	87	- 47,9	281	- 67,5	0,4	3,2
Republik Südafrika	10	- 76,7	74	- 82,4	0,1	7,4
sonstige afrikanische Länder	77	- 37,9	207	- 53,5	0,3	2,7
Asien	1 733	- 10,6	4 466	14,2	6,0	2,6
Arabische Golfstaaten	21	- 43,2	41	- 64,3	0,1	2,0
VR China und Hongkong	459	208,1	2 010	407,6	2,7	4,4
Israel	135	206,8	293	257,3	0,4	2,2
Japan	735	- 41,0	989	- 56,8	1,3	1,3
Südkorea	46	24,3	147	50,0	0,2	3,2
Taiwan	2	- 71,4	4	- 82,6	0,0	2,0
sonstige asiatische Länder	335	- 20,0	982	8,5	1,3	2,9
Amerika gesamt	1 416	- 0,4	4 249	3,6	5,7	3,0
Kanada	190	26,7	575	47,4	0,8	3,0
USA	995	3,5	3 036	- 0,3	4,1	3,1
Mittelamerika und Karibik	34	- 30,6	108	- 31,2	0,1	3,2
Brasilien	67	67,5	276	95,7	0,4	4,1
sonstige südamerik. Länder	130	- 41,2	254	- 31,0	0,3	2,0
Australien-Neuseeland-Ozeanien	223	79,8	396	34,7	0,5	1,8
Ohne Angaben	2 753	- 22,8	4 952	- 22,5	6,6	1,8

1) Bei Übernachtungen von Gästen aus der Bundesrepublik Deutschland und dem Ausland insgesamt: Anteil an allen Übernachtungen; sonst: Anteil an den Übernachtungen des Auslands insgesamt

2) Rechnerischer Wert (Übernachtungen/Ankünfte)

## 20. Beherbergungsstätten, Gästebetten und Kapazitätsauslastung am Ende des Berichtsmonats nach Gemeindegruppen

Gemeindegruppen	Beherbergungsstätten		Betten/Schlafgelegenheiten				
	insgesamt	darunter	insgesamt	darunter		durchschnittliche Auslastung der angebotenen Betten <sup>1)</sup>	
		geöffnete		angebotene			
	Ist am 31.03.2002				Veränder. z. Vorj.-stichtag	März 2002	seit Jahresbeginn
Anzahl				Prozent			
<b>Mineral- und Moorbäder</b>							
Bad Liebenwerda	11	9	518	425	4,2	63,4	58,1
Bad Freienwalde	8	7	477	463	-	52,2	56,5
Bad Saarow-Pieskow	15	15	1 195	1 119	- 6,4	29,2	20,6
Bad Wilsnack	4	4	400	400	-	83,1	72,6
Templin	11	11	1 385	1 385	16,0	34,1	25,4
Zusammen	49	46	3 975	3 792	3,6	43,3	36,4
<b>Kneippkurorte</b>							
Buckow	11	11	685	675	- 8,2	47,2	38,2
<b>Luftkurorte</b>							
Belzig	8	7	459	443	- 12,5	60,4	55,1
<b>Erholungsorte</b>							
Goyatz	3	2	66	42	x	.	.
Lübben/Spreewald	14	11	662	577	- 2,4	58,9	50,0
Waldsiedersdorf	2	2	125	125	38,9	.	.
Himmelfort	6	4	162	114	338,5	2,6	2,7
Neuglobsow	6	2	218	60	0,0	.	.
Lübbenau/Spreewald	22	12	784	645	39,9	13,2	9,5
Müllrose	7	6	194	168	- 5,6	15,9	16,4
Wendisch Rietz	6	4	706	610	41,9	11,7	8,0
Lindow (Mark)	7	7	278	274	119,2	21,8	22,4
Rheinsberg	13	10	661	579	35,0	52,2	41,2
Burg/Spreewald	28	22	1 586	1 387	6,4	42,9	35,4
Lychen	18	9	842	323	- 13,9	11,0	7,4
Zusammen	132	91	6 284	4 904	20,6	32,2	26,1
<b>Sonstige Gemeinden</b>							
	1 304	1 172	68 099	59 054	5,3	24,5	20,9
<b>Land Brandenburg</b>							
	1 504	1 327	79 502	68 868	5,8	26,6	22,5

<sup>1)</sup> Rechnerischer Wert (Übernachtungen/angebotene Bettentage) x 100

**21. Ankünfte, Übernachtungen und durchschnittliche Aufenthaltsdauer der Gäste in Beherbergungsstätten im März 2002 nach Gemeindegruppen**

Gemeindegruppen	Ankünfte		Übernachtungen		Durchschnittliche Aufenthaltsdauer <sup>1)</sup>
	Ist	Veränderung z. Vorjahresmon.	Ist	Veränderung z. Vorjahresmon.	
	Anzahl	Prozent	Anzahl	Prozent	Tage
<b>Mineral- und Moorbäder</b>					
Bad Liebenwerda	482	- 10,7	8 352	- 18,6	17,3
Bad Freienwalde	615	- 25,2	7 497	- 13,2	12,2
Bad Saarow-Pieskow	3 800	7,6	10 143	28,1	2,7
Bad Wilsnack	1 439	30,9	10 308	4,4	7,2
Templin	5 296	21,4	14 645	23,8	2,8
Zusammen	11 632	12,3	50 945	5,0	4,4
<b>Kneippkurorte</b>					
Buckow	1 401	10,2	9 887	17,8	7,1
<b>Luftkurorte</b>					
Belzig	981	- 22,1	8 291	- 9,3	8,5
<b>Erholungsorte</b>					
Goyatz	.	.	.	.	.
Lübben/Spreewald	1 517	7,0	10 544	7,2	7,0
Waldsiedersdorf	.	.	.	.	.
Himmelpfort	53	- 3,6	93	3,3	1,8
Neuglobsow	.	.	.	.	.
Lübbenau/Spreewald	1 366	- 2,3	2 638	- 0,1	1,9
Müllrose	482	- 2,2	829	- 6,7	1,7
Wendisch Rietz	568	192,8	2 214	272,1	3,9
Lindow (Mark)	812	314,3	1 776	317,9	2,2
Rheinsberg	1 408	68,2	9 361	34,3	6,6
Burg/Spreewald	5 157	21,6	17 827	28,7	3,5
Lychen	368	18,3	1 099	35,3	3,0
Zusammen	12 407	28,2	48 388	29,2	3,9
<b>Sonstige Gemeinden</b>					
	171 411	- 0,9	445 803	2,3	2,6
Land Brandenburg	197 832	1,2	563 314	4,5	2,8

1) Rechnerischer Wert (Übernachtungen/Ankünfte)

## 22. Ankünfte, Übernachtungen und durchschnittliche Aufenthaltsdauer der Gäste in Beherbergungsstätten von Januar bis März 2002 nach Gemeindegruppen

Gemeindegruppen	Ankünfte		Übernachtungen		Durchschnittliche Aufenthaltsdauer <sup>1)</sup>
	Ist	Veränderung z. Vorjahreszeitr.	Ist	Veränderung z. Vorjahreszeitr.	
	Anzahl	Prozent	Anzahl	Prozent	Tage
<b>Mineral- und Moorbäder</b>					
Bad Liebenwerda	1 271	- 14,6	22 219	- 22,7	17,5
Bad Freienwalde	2 071	- 2,6	21 957	- 0,8	10,6
Bad Saarow-Pieskow	8 057	5,6	20 047	19,0	2,5
Bad Wilsnack	3 490	25,2	26 121	2,0	7,5
Templin	11 178	5,6	31 682	5,3	2,8
Zusammen	26 067	5,9	122 026	- 1,1	4,7
<b>Kneippkurorte</b>					
Buckow	2 964	7,6	23 178	29,9	7,8
<b>Luftkurorte</b>					
Belzig	2 579	- 18,2	21 952	- 6,7	8,5
<b>Erholungsorte</b>					
Goyatz	.	.	.	.	.
Lübben/Spreewald	2 953	- 3,3	24 944	- 2,1	8,4
Waldsiedersdorf	.	.	.	.	.
Himmelpfort	93	- 21,8	223	- 21,5	2,4
Neuglobsow	.	.	.	.	.
Lübbenau/Spreewald	2 919	- 9,6	5 223	- 13,3	1,8
Müllrose	1 314	1,9	2 464	- 6,7	1,9
Wendisch Rietz	1 117	122,5	4 366	92,2	3,9
Lindow (Mark)	2 010	258,9	5 245	357,3	2,6
Rheinsberg	2 840	30,5	20 928	9,8	7,4
Burg/Spreewald	9 498	9,4	38 984	17,0	4,1
Lychen	597	- 4,3	2 177	14,7	3,6
Zusammen	24 558	15,7	107 901	14,0	4,4
<b>Sonstige Gemeinden</b>					
	416 997	1,7	1 075 982	3,0	2,6
<b>Land Brandenburg</b>					
	473 165	2,5	1 351 039	3,6	2,9

1) Rechnerischer Wert (Übernachtungen/Ankünfte)

### 23. Campingplätze mit Urlaubscamping \*) und Stellplatzkapazität am Ende des Berichtsmonats nach Verwaltungsbezirken und Reisegebieten

Verwaltungsbezirk Reisegebiet	Campingplätze		Stellplätze		
	insgesamt	darunter	insgesamt	darunter	
		geöffnete		angebotene	
	Ist am 31.03.2002				
Anzahl					Prozent
Verwaltungsbezirk					
Kreisfreie Städte					
Brandenburg an der Havel	5	-	406	-	-
Cottbus	-	-	-	-	-
Frankfurt (Oder)	1	1	622	535	x
Potsdam	1	-	140	-	-
Landkreise					
Barnim	10	4	698	310	24,0
dar.: Eberswalde	-	-	-	-	-
Dahme-Spreewald	26	6	2 551	795	-
Elbe-Elster	6	1	249	80	x
Havelland	6	1	217	40	- 51,2
Märkisch-Oderland	6	-	302	-	-
Oberhavel	10	2	383	70	-
Oberspreewald-Lausitz	9	3	728	352	3,2
Oder-Spree	20	6	1 385	680	17,2
dar.: Eisenhüttenstadt	-	-	-	-	-
Ostprignitz-Ruppin	22	7	1 008	389	11,5
Potsdam-Mittelmark	17	4	876	395	125,7
Prignitz	2	-	128	-	-
Spree-Neiße	6	1	479	40	-
Teltow-Fläming	4	2	120	40	-
Uckermark	11	1	687	40	- 42,9
dar.: Schwedt	-	-	-	-	-
Land Brandenburg	162	39	10 979	3 766	34,9
Reisegebiet					
Prignitz	7	3	299	125	-
Ruppiner Land	27	6	1 220	334	13,6
Uckermark	11	1	687	40	- 42,9
Barnimer Land	10	4	698	310	24,0
Märkisch-Oderland	6	-	302	-	-
Oder-Spree-Seengebiet	19	7	1 915	1 215	109,5
Dahme-Seengebiet	12	2	811	300	-
Spreewald	21	5	2 083	620	-
Niederlausitz	10	3	956	267	4,3
Elbe-Elster-Land	6	1	249	80	x
Fläming	9	3	444	200	-
Havelland	23	4	1 175	275	183,5
Potsdam	1	-	140	-	-

\*) Campingplatzbenutzung für höchstens zwei Monate vereinbart



**24. Ankünfte, Übernachtungen und durchschnittliche Aufenthaltsdauer der Gäste auf Campingplätzen mit Urlaubscamping \*) von Januar bis März 2002 nach Verwaltungsbezirken und Reisegebieten**

Verwaltungsbezirk Reisegebiet	Ankünfte		Übernachtungen		Durchschnittliche Aufenthaltsdauer <sup>1)</sup>
	Ist	Veränderung z. Vorjahreszeitr.	Ist	Veränderung z. Vorjahreszeitr.	
	Anzahl	Prozent	Anzahl	Prozent	Tage
Verwaltungsbezirk					
Kreisfreie Städte					
Brandenburg an der Havel	-	-	-	-	-
Cottbus	-	-	-	-	-
Frankfurt (Oder)	162	x	343	x	2,1
Potsdam	-	-	-	-	-
Landkreise					
Barnim	126	- 24,6	396	- 11,0	3,1
dar.: Eberswalde	-	-	-	-	-
Dahme-Spreewald	368	700,0	1 022	942,9	2,8
Elbe-Elster	.	.	.	.	.
Havelland	.	.	.	.	.
Märkisch-Oderland	-	-	-	-	-
Oberhavel	.	.	.	.	.
Oberspreewald-Lausitz	314	113,6	923	235,6	2,9
Oder-Spree	184	39,4	430	144,3	2,3
dar.: Eisenhüttenstadt	-	-	-	-	-
Ostprignitz-Ruppin	135	37,8	259	- 27,0	1,9
Potsdam-Mittelmark	252	103,2	2 597	64,1	10,3
Prignitz	-	-	-	-	-
Spree-Neiße	.	.	.	.	.
Teltow-Fläming	.	.	.	.	.
Uckermark	.	.	.	.	.
dar.: Schwedt	-	-	-	-	-
Land Brandenburg	1 734	120,6	6 524	112,0	3,8
Reisegebiet					
Prignitz	49	113,0	74	- 26,0	1,5
Ruppiner Land	146	75,9	274	- 0,4	1,9
Uckermark	.	.	.	.	.
Barnimer Land	126	- 24,6	396	- 11,0	3,1
Märkisch-Oderland	-	-	-	-	-
Oder-Spree-Seengebiet	346	162,1	773	339,2	2,2
Dahme-Seengebiet	.	.	.	.	.
Spreewald	544	466,7	1 636	633,6	3,0
Niederlausitz	129	41,8	293	103,5	2,3
Elbe-Elster-Land	.	.	.	.	.
Fläming	164	23,3	2 318	45,2	14,1
Havelland	141	156,4	567	406,3	4,0
Potsdam	-	-	-	-	-

\*) Campingplatzbenutzung für höchstens zwei Monate vereinbart

1) Rechnerischer Wert (Übernachtungen/Ankünfte)

