

Statistische Berichte

Landesbetrieb für
Datenverarbeitung
und Statistik
Land Brandenburg



G IV 1 – m 02 / 02

Gäste und Übernachtungen im Fremdenverkehr im Land Brandenburg

Februar 2002



**Binnenhandel
Gastgewerbe**

Erarbeitet:
Landesbetrieb für Datenverarbeitung und Statistik
Dezernat Handel, Verkehr, Tourismus

Herausgeber:
Landesbetrieb für Datenverarbeitung und Statistik
Dezernat Informationsmanagement
Postfach 60 10 52, 14410 Potsdam

Dortustraße 46, 14467 Potsdam

Telefon: 0331 39 - 575
Fax: 0331 39 - 418
Internet: www.brandenburg.de/lds
E-Mail: Info@lds.brandenburg.de

Erschienen im Mai 2002

Preis: 3,00 EUR

© Landesbetrieb für Datenverarbeitung und Statistik, Potsdam, 2002

Für nichtgewerbliche Zwecke sind Vervielfältigung und unentgeltliche Verbreitung, auch auszugsweise, mit Quellenangabe gestattet. Die Verbreitung, auch auszugsweise, über elektronische Systeme/Datenträger bedarf der vorherigen Zustimmung. Alle übrigen Rechte bleiben vorbehalten.

Inhalt

	Seite
Vorbemerkungen/Erläuterungen.....	5
Tabellenteil	
I. Zusammenfassende Übersichten nach Zeitvergleichen	
1. Ankünfte von Gästen in Beherbergungsstätten nach Monaten bzw. zusammengefassten Zeiträumen	7
2. Übernachtungen von Gästen in Beherbergungsstätten nach Monaten bzw. zusammengefassten Zeiträumen	8
3. Auslastung der angebotenen Bettenkapazität in Beherbergungsstätten nach Monaten bzw. zusammengefassten Zeiträumen	9
4. Ankünfte von Gästen auf Campingplätzen mit Urlaubscamping nach Monaten bzw. zusammengefassten Zeiträumen.....	10
5. Übernachtungen von Gästen auf Campingplätzen mit Urlaubscamping nach Monaten bzw. zusammengefassten Zeiträumen.....	11
II. Weitere Ergebnistabellen	
6. Beherbergungsarten am Ende des Berichtsmonats nach Verwaltungsbezirken und Reisegebieten.....	12
7. Anteil der in den einzelnen Beherbergungsarten angebotenen Bettenkapazität an den angebotenen Betten/Schlafgelegenheiten aller Beherbergungsstätten im Land Brandenburg am Ende des Berichtsmonats	13
8. Bestand der in den Beherbergungsstätten des Landes Brandenburg angebotenen Bettenkapazität am Ende des Berichtsmonats nach Reisegebieten.....	13
9. Beherbergungsstätten, Gästebetten und Kapazitätsauslastung am Ende des Berichtsmonats nach Verwaltungsbezirken und Reisegebieten	14
10. Beherbergungsarten am Ende des Berichtsmonats nach Größenklassen und Kapazitätsauslastung.....	15
11. Ankünfte der Gäste in Beherbergungsstätten im Berichtsmonat nach Verwaltungsbezirken und Reisegebieten sowie nach zusammengefassten Gästegruppen	18
12. Ankünfte der Gäste in Beherbergungsstätten seit Jahresbeginn nach Verwaltungsbezirken und Reisegebieten sowie nach zusammengefassten Gästegruppen	19
13. Übernachtungen der Gäste in Beherbergungsstätten im Berichtsmonat nach Verwaltungsbezirken und Reisegebieten sowie nach zusammengefassten Gästegruppen.....	20

14. Übernachtungen der Gäste in Beherbergungsstätten seit Jahresbeginn nach Verwaltungsbezirken und Reisegebieten sowie nach zusammengefassten Gästegruppen	21
15. Durchschnittliche Aufenthaltsdauer der Gäste in Beherbergungsstätten im Berichtsmonat und seit Jahresbeginn nach Verwaltungsbezirken und Reisegebieten.....	22
16. Ankünfte, Übernachtungen und durchschnittliche Aufenthaltsdauer der Gäste in Beherbergungsstätten im Berichtsmonat nach Betriebsarten und zusammengefassten Gästegruppen	23
17. Ankünfte, Übernachtungen und durchschnittliche Aufenthaltsdauer der Gäste in Beherbergungsstätten seit Jahresbeginn nach Betriebsarten und zusammengefassten Gästegruppen	24
18. Ankünfte, Übernachtungen und durchschnittliche Aufenthaltsdauer der Gäste in Beherbergungsstätten im Berichtsmonat nach Herkunftsländern	25
19. Ankünfte, Übernachtungen und durchschnittliche Aufenthaltsdauer der Gäste in Beherbergungsstätten seit Jahresbeginn nach Herkunftsländern	27
20. Beherbergungsstätten, Gästebetten und Kapazitätsauslastung am Ende des Berichtsmonats nach Gemeindegruppen	29
21. Ankünfte, Übernachtungen und durchschnittliche Aufenthaltsdauer der Gäste in Beherbergungsstätten im Berichtsmonat nach Gemeindegruppen	30
22. Ankünfte, Übernachtungen und durchschnittliche Aufenthaltsdauer der Gäste in Beherbergungsstätten seit Jahresbeginn nach Gemeindegruppen.....	31
23. Campingplätze mit Urlaubscamping und Stellplatzkapazität am Ende des Berichtsmonats nach Verwaltungsbezirken und Reisegebieten	32
24. Ankünfte, Übernachtungen und durchschnittliche Aufenthaltsdauer der Gäste auf Campingplätzen mit Urlaubscamping seit Jahresbeginn nach Verwaltungsbezirken und Reisegebieten	33

Vorbemerkungen

Rechtsgrundlage und Erhebungsumfang

Rechtsgrundlage der Fremdenverkehrsstatistik ist das Gesetz über die Statistik der Beherbergung im Reiseverkehr (Beherbergungsstatistikgesetz - BeherbStatG) vom 14.07.1980 (BGBl. I S. 953).

Danach sind in allen Gemeinden des Landes Beherbergungsstätten mit mehr als acht Gästebetten in die Erhebung einzubeziehen.

In 498 Gemeinden des Landes waren Beherbergungsstätten mit dieser Bettenanzahl vorhanden. Geöffnete und damit für den Fremdenverkehr wirksame Einrichtungen befanden sich in 462 Gemeinden.

Abgrenzung des Erhebungsumfangs

Nach Wortlaut und Zielsetzung des Beherbergungsstatistikgesetzes kommt es für die Berichtskreiszugehörigkeit der Beherbergungsstätten weder auf die Gewinnerzielungsabsicht des Betriebes noch auf den Aufenthaltswitz der Gäste an. Ebenso wenig ist maßgebend, ob die Gästebewerbergung betrieblicher Haupt- oder nur Nebenzweck ist. Entscheidend ist lediglich, dass auf Dauer mindestens neun Unterbringungsmöglichkeiten angeboten werden, die für die Beherbergung von Reisenden, d.h. Personen bestimmt sind, die sich vorübergehend an einem anderen Ort als ihrem gewöhnlichen Wohnsitz aufhalten. Die Abgrenzung der statistischen Einheiten richtet sich im Wesentlichen nach der Systematik der Wirtschaftszweige.

Danach werden, unabhängig vom wirtschaftlichen Schwerpunkt des Unternehmens oder des Betriebes, alle fachlichen Betriebsteile erfasst, die - für sich genommen - dem Bereich des Beherbergungsgewerbes zuzuordnen wären.

Der gesetzlich vorgeschriebene Erfassungsbereich der Beherbergungsstatistik ist aber mit dem gewerblichen Sektor nicht deckungsgleich.

Er unterschreitet ihn durch Ausklammerung der ebenfalls dem Beherbergungsgewerbe zuzurechnenden „Privatquartiere“; er geht über ihn hinaus durch die Einbeziehung von Unterkunftsstätten, die wirtschaftssystematisch und funktionell anderen Dienstleistungsbereichen (z.B. Vorsorge- und Reha-Kliniken) zugerechnet werden.

Bezüglich der **Campingplätze** legt die Zielsetzung der Beherbergungsstatistik - trotz des Fehlens einer inhaltlichen Begrenzung des Begriffs „Reiseverkehr“ in der Rechtsgrundlage - eine Einengung auf den Bereich des Urlaubscampings nahe.

Der hiergegen abzugrenzende Dauercampingbereich ist grundsätzlich dem Naherholungsverkehr und nicht dem Reiseverkehr zuzurechnen. Campingplätze mit (in der Regel) bis zu drei Stellplätzen werden nicht erfasst, da sie nach den Campingplatzverordnungen der Bundesländer keiner Genehmigungspflicht unterliegen.

Erläuterung wichtiger Begriffe

Ankünfte

Anzahl der Meldungen von Gästen in einer Beherbergungsstätte innerhalb des Berichtsmonats, die zum vorübergehenden Aufenthalt ein Gästebett belegten.

Übernachtungen

Anzahl der Übernachtungen von Gästen, die im Berichtszeitraum ankamen oder aus dem vorherigen Berichtszeitraum noch anwesend waren.

Beherbergung

Unterbringung von Personen, die sich vorübergehend an einem anderen Ort als ihrem gewöhnlichen Wohnsitz aufhalten.

Ein Aufenthalt gilt - in Anlehnung an die melderechtlichen Vorschriften - dann als „vorübergehend“, wenn er die Dauer von zwei Monaten im Allgemeinen nicht überschreitet. Der vorübergehende Ortswechsel kann durch Urlaub und Freizeit, aber auch durch Wahrnehmung privater und geschäftlicher Kontakte, den Besuch von Tagungen und Fortbildungsveranstaltungen, Maßnahmen zur Wiederherstellung der Gesundheit oder sonstige Gründe veranlasst sein.

Beherbergungsstätten

Betriebe, die nach Einrichtung und Zweckbestimmung dazu dienen, mehr als acht Gäste gleichzeitig zu beherbergen. Hierzu zählen auch Unterkunftsstätten, die die Gästebeherbergung nur als Nebenzweck betreiben.

Campingplatz

Abgegrenztes Gelände, das jedermann zum vorübergehenden Aufstellen von mitgebrachten Wohnwagen oder Zelten zugänglich ist.

Erholungs-, Ferien- und Schulungsheime

Beherbergungsstätten für Angehörige bestimmter Personengruppen, in denen Speisen und Getränke nur an Hausgäste abgegeben werden.

Ferienhaus

Jedermann zugängliche, in Wohneinheiten gegliederte Beherbergungsstätte ohne Abgabe von Speisen und Getränken, aber mit Kochgelegenheit in den Wohneinheiten.

Herkunftsland

Für die Erfassung ist grundsätzlich der ständige Wohnsitz oder gewöhnliche Aufenthalt der Gäste maßgebend, nicht dagegen deren Staatsangehörigkeit (Nationalität).

Hotel

Jedermann zugängliche Beherbergungs- und Bewirtschaftungsstätte mit herkömmlichem Dienstleistungsangebot in der Mehrzahl ihrer Beherbergungseinheiten und mit wenigstens einem Vollrestaurant - auch für Passanten - sowie in der Regel mit weiteren Einrichtungen oder Räumen für unterschiedliche Zwecke (Konferenzen, Seminare, Sport, Freizeit, Erholung).

Hotel garni

Jedermann zugängliche Beherbergungsstätte, in der an Hausgäste höchstens Frühstück abgegeben wird.

Hütten/Jugendherbergen

Beherbergungsstätten mit in der Regel einfacher Ausstattung vorzugsweise für Jugendliche sowie für Angehörige der sie tragenden Organisation, in der Speisen und Getränke nur an Hausgäste abgegeben werden.

Pension

Jedermann zugängliche Beherbergungsstätte, in der Speisen und Getränke nur an Hausgäste abgegeben werden.

Vorsorge- und Reha-Kliniken

Beherbergungsstätten unter ärztlicher Leitung ausschließlich oder überwiegend für Kurgäste. Als Kurgäste gelten Personen, die sich am Ort aufgrund ärztlicher Verordnung vorübergehend aufhalten mit dem Ziel der Erhaltung oder Wiederherstellung ihrer Gesundheit oder ihrer Berufs- oder Arbeitsfähigkeit und die die allgemein angebotenen Kureinrichtungen außerhalb der Beherbergungsstätte in Anspruch nehmen. Hierzu zählen auch Kinderheilstätten, Rehabilitations- oder ähnliche Krankenhäuser (Fachabteilungen anderer Krankenhäuser).

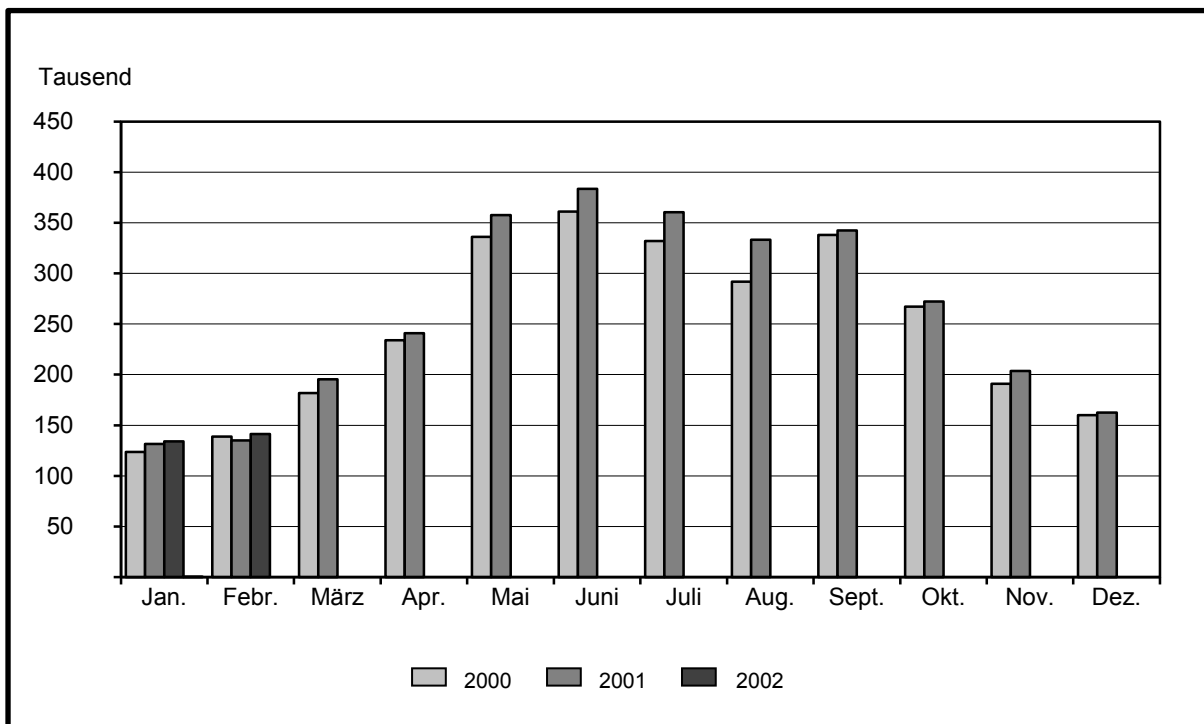
Zeichenerklärung (nach DIN 55 301)

- 0 weniger als die Hälfte von 1 in der letzten besetzten Stelle, jedoch mehr als nichts
- nichts vorhanden (genau Null)
- . Zahlenwert unbekannt oder geheim zu halten
- x Tabellenfach gesperrt, weil Aussage nicht sinnvoll (z. B. bei Vorjahresvergleichen ohne Basiswert)
- ... Angabe fällt erst später an
- + oder - aus technischen Gründen sind nur die Minusveränderungen (-) jeweils vor der Zahl gekennzeichnet; anderenfalls liegt eine Zunahme vor

I. Zusammenfassende Übersichten nach Zeitvergleichen

1. Ankünfte von Gästen in Beherbergungsstätten

Zeitraum	1997	1998	1999	2000	2001	2002
	Anzahl					
Januar	105 761	104 585	112 838	123 751	131 475	133 961
Februar	118 977	118 319	117 093	138 911	134 853	141 372
März	152 923	154 472	179 733	181 705	195 512	...
April	202 924	184 587	222 937	234 022	241 013	...
Mai	293 596	300 851	317 450	336 029	357 435	...
Juni	278 561	303 738	333 683	361 024	383 343	...
Juli	230 990	259 783	305 244	332 046	360 236	...
August	255 103	266 576	283 576	291 781	333 318	...
September	267 426	274 273	307 720	337 859	342 332	...
Oktober	221 644	224 691	252 896	267 214	272 279	...
November	156 660	162 485	177 156	190 842	203 495	...
Dezember	130 741	139 759	170 153	159 949	162 465	...
Winterhalbjahr ¹⁾	879 646	849 364	934 845	1 025 698	1 053 644	...
Sommerhalbjahr ²⁾	1 547 320	1 629 912	1 800 569	1 925 953	2 048 943	...
Jahr	2 415 306	2 494 119	2 780 479	2 955 133	3 117 756	...

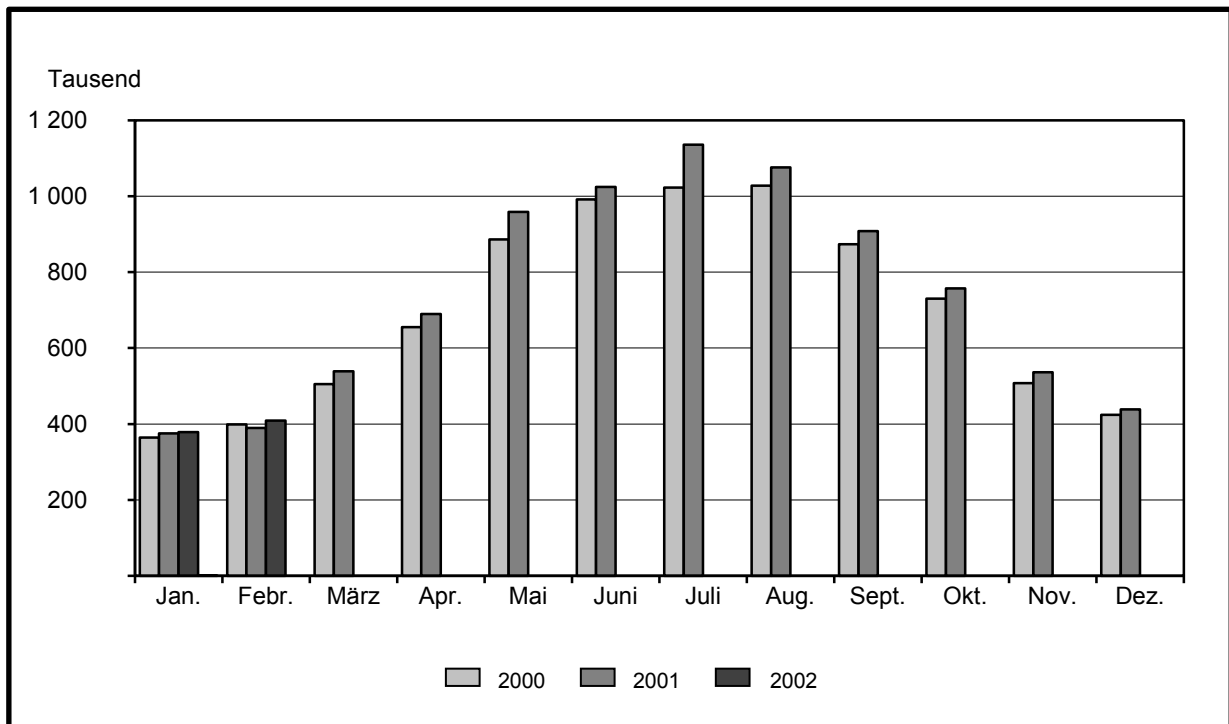


1) November des vorhergehenden Jahres bis einschließlich April des jeweiligen Jahres

2) Mai bis Oktober

2. Übernachtungen von Gästen in Beherbergungsstätten

Zeitraum	1997	1998	1999	2000	2001	2002
	Anzahl					
Januar	345 950	317 802	339 632	364 181	375 467	378 823
Februar	372 940	342 974	348 180	398 598	389 665	408 902
März	477 187	438 751	482 812	504 856	539 231	...
April	589 684	534 070	606 040	655 038	690 025	...
Mai	834 959	826 664	845 918	886 264	958 593	...
Juni	824 152	829 108	894 755	991 729	1 023 943	...
Juli	861 742	891 770	942 592	1 022 769	1 135 899	...
August	806 236	918 397	965 745	1 027 553	1 075 902	...
September	737 326	760 768	804 810	873 536	908 259	...
Oktober	654 621	650 316	709 021	730 434	757 072	...
November	442 612	453 828	480 736	507 680	536 293	...
Dezember	365 113	379 447	436 402	424 207	438 497	...
Winterhalbjahr ¹⁾	2 681 289	2 441 322	2 609 939	2 839 811	2 926 275	...
Sommerhalbjahr ²⁾	4 719 036	4 877 023	5 162 841	5 532 285	5 859 668	...
Jahr	7 312 522	7 343 895	7 856 643	8 386 845	8 828 846	...



1) November des vorhergehenden Jahres bis einschließlich April des jeweiligen Jahres

2) Mai bis Oktober

3. Auslastung der angebotenen Bettenkapazität in Beherbergungsstätten ^{*)}

Zeitraum	1997	1998	1999	2000	2001	2002
	Prozent					
Januar	20,7	18,1	17,9	18,9	19,5	18,7
Februar	24,1	20,8	20,0	22,1	22,0	22,1
März	27,1	23,8	24,3	25,6	26,8	...
April	32,2	28,2	30,1	32,4	33,5	...
Mai	40,9	38,7	37,8	39,4	42,1	...
Juni	40,9	39,2	40,9	45,2	45,8	...
Juli	41,6	40,5	41,8	44,7	48,6	...
August	38,5	42,0	42,7	45,1	46,1	...
September	36,7	36,4	36,9	40,2	40,7	...
Oktober	32,6	31,2	32,7	33,9	33,6	...
November	24,5	23,7	24,7	25,8	26,1	...
Dezember	20,6	19,9	22,1	21,4	21,0	...
Winterhalbjahr ¹⁾	26,1	22,8	22,8	24,4	25,0	...
Sommerhalbjahr ²⁾	38,6	38,1	38,9	41,5	42,9	...
Jahr	32,3	30,9	31,6	33,5	34,5	...

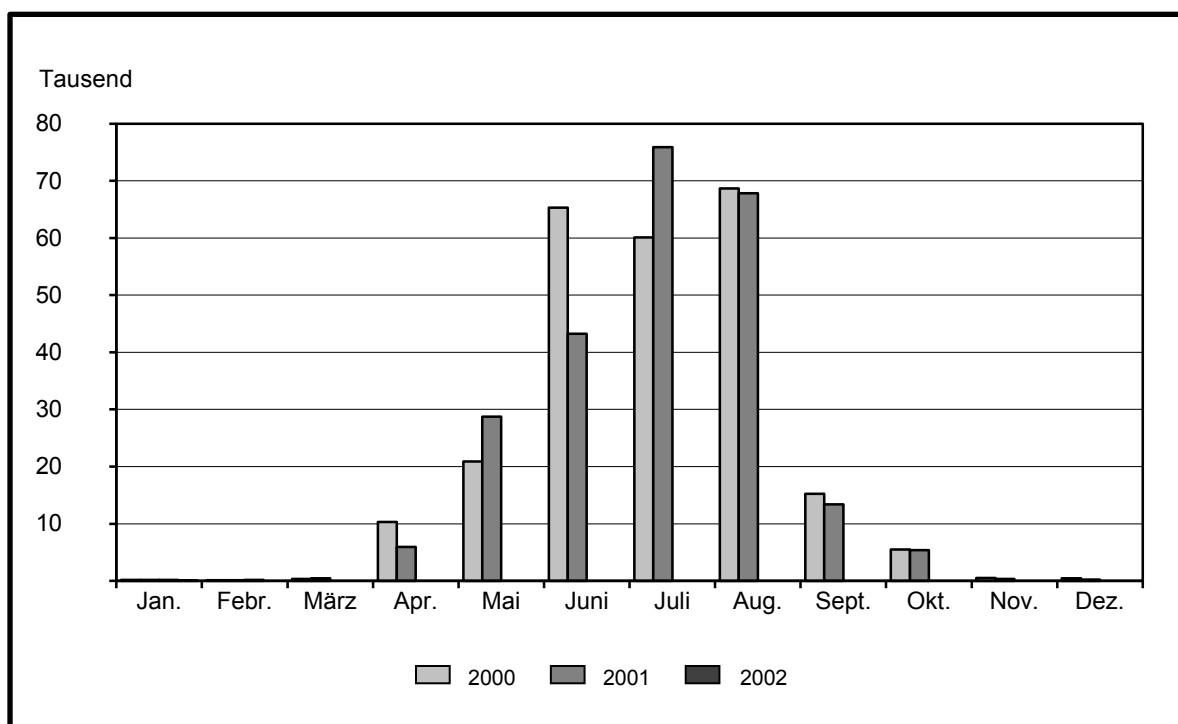
^{*)} Rechnerischer Wert (Übernachtungen/angebotene Bettentage) x 100

1) November des vorhergehenden Jahres bis einschließlich April des jeweiligen Jahres

2) Mai bis Oktober

4. Ankünfte von Gästen auf Campingplätzen mit Urlaubscamping *)

Zeitraum	1997	1998	1999	2000	2001	2002
	Anzahl					
Januar	195	104	117	189	194	150
Februar	176	130	146	111	123	188
März	1 538	274	293	342	469	...
April	3 540	5 952	4 943	10 299	5 940	...
Mai	46 648	44 431	45 116	20 892	28 732	...
Juni	46 796	33 959	31 458	65 308	43 246	...
Juli	80 823	58 890	75 542	60 111	75 915	...
August	71 800	71 816	78 446	68 678	67 854	...
September	16 036	12 568	17 431	15 233	13 375	...
Oktober	4 490	3 522	5 737	5 496	5 359	...
November	315	159	394	516	355	...
Dezember	545	153	220	441	213	...
Winterhalbjahr ¹⁾	6 010	7 320	5 811	11 555	7 683	...
Sommerhalbjahr ²⁾	266 593	225 186	253 730	235 718	234 481	...
Jahr	272 902	231 958	259 843	247 616	241 775	...



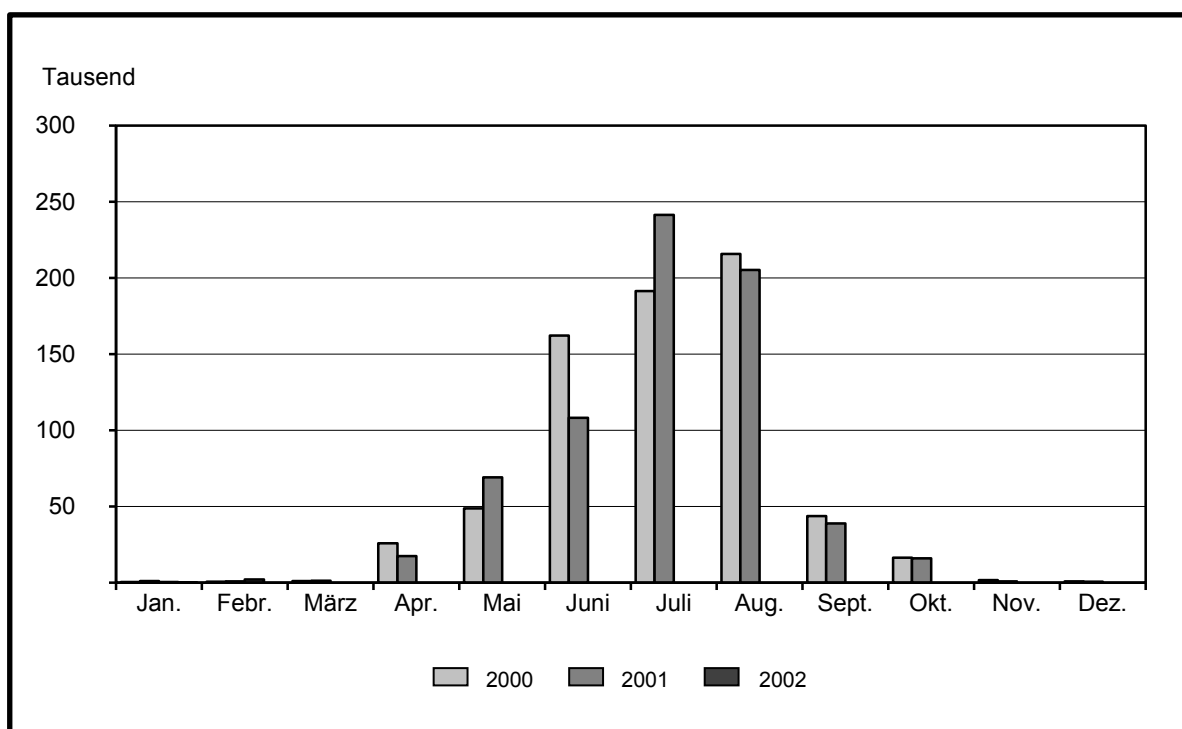
*) Campingplatzbenutzung für höchstens zwei Monate vereinbart

1) November des vorhergehenden Jahres bis einschließlich April des jeweiligen Jahres

2) Mai bis Oktober

5. Übernachtungen von Gästen auf Campingplätzen mit Urlaubscamping ^{*)}

Zeitraum	1997	1998	1999	2000	2001	2002
	Anzahl					
Januar	785	1 068	492	474	1 045	474
Februar	1 092	1 061	622	588	815	2 170
März	4 586	855	970	1 054	1 217	...
April	8 732	15 582	12 575	25 824	17 393	...
Mai	115 678	108 055	112 458	48 800	69 234	...
Juni	122 544	83 047	77 205	162 232	108 329	...
Juli	282 084	184 717	226 550	191 539	241 457	...
August	237 865	242 707	263 876	215 852	205 342	...
September	44 162	34 353	45 673	43 783	38 999	...
Oktober	14 852	10 819	16 995	16 435	15 909	...
November	2 049	812	1 018	1 665	925	...
Dezember	1 786	869	750	944	697	...
Winterhalbjahr ¹⁾	18 347	22 401	16 340	29 708	23 079	...
Sommerhalbjahr ²⁾	817 185	663 698	742 757	678 641	679 270	...
Jahr	836 215	683 945	759 184	709 190	701 362	...



*) Campingplatzbenutzung für höchstens zwei Monate vereinbart

1) November des vorhergehenden Jahres bis einschließlich April des jeweiligen Jahres

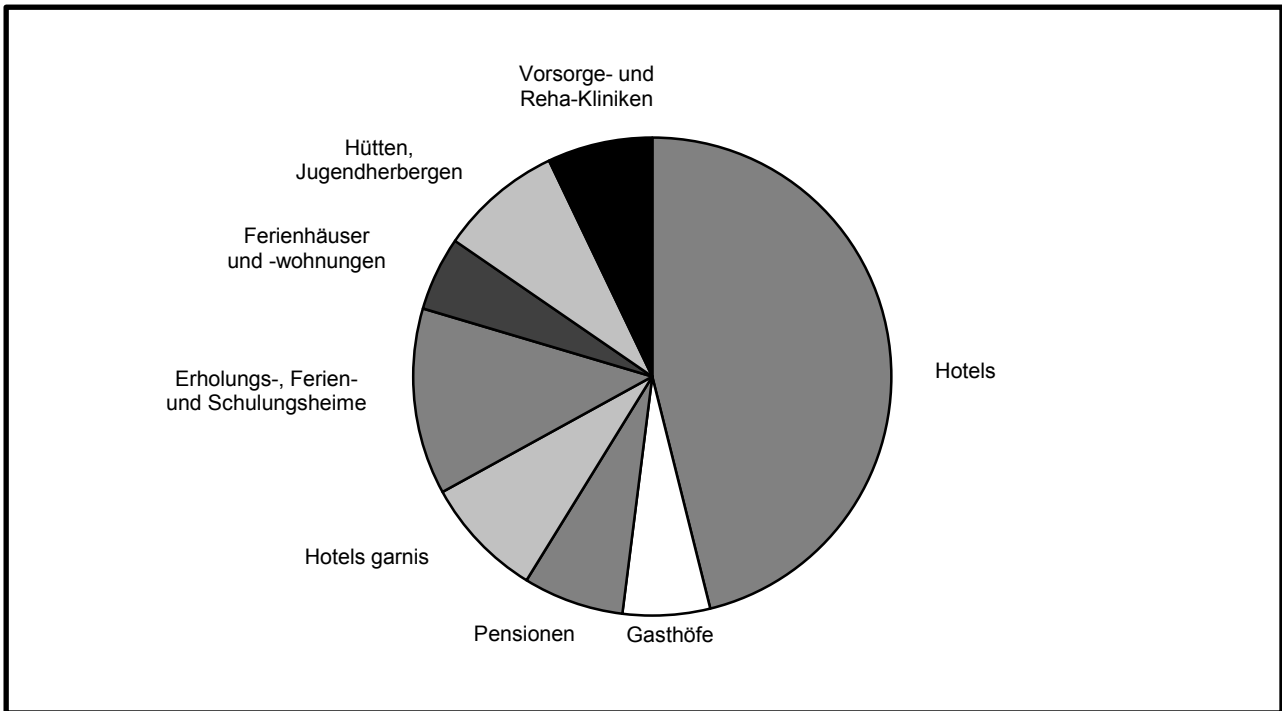
2) Mai bis Oktober

II. Weitere Ergebnistabellen

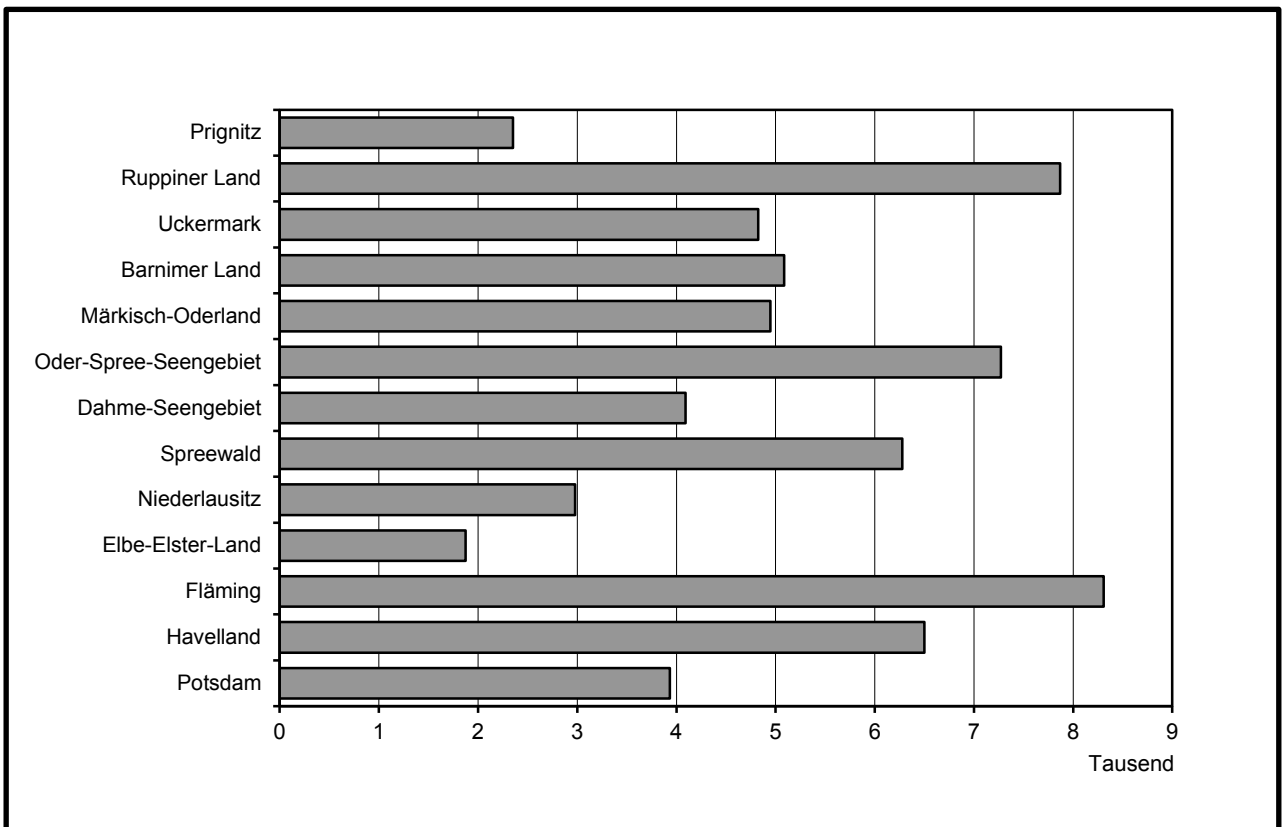
6. Beherbergungsarten am Ende des Monats nach Verwaltungsbezirken und Reisegebieten

Verwaltungsbezirk Reisegebiet	Beherbergungsstätten insgesamt	davon							
		Hotels	Gasthöfe	Pensionen	Hotels garnis	Erholungs-, Ferien- u. Schulungsheime	Ferienhäuser und -wohnungen	Hütten, Jugendherbergen u.ä. Einrichtungen	Vorsorge- und Reha-Kliniken
Anzahl am 28.02.2002									
Verwaltungsbezirk									
Kreisfreie Städte									
Brandenburg an der Havel	23	6	2	7	5	1	2	-	-
Cottbus	23	14	2	2	2	2	-	1	-
Frankfurt (Oder)	15	7	6	-	1	1	-	-	-
Potsdam	32	18	-	4	6	2	-	2	-
Landkreise									
Barnim	87	30	14	11	6	11	9	5	1
dar.: Eberswalde	4	2	-	1	1	-	-	-	-
Dahme-Spreewald	137	39	21	23	8	16	18	10	2
Elbe-Elster	66	19	13	12	4	7	5	4	2
Havelland	69	17	11	19	9	5	4	4	-
Märkisch-Oderland	99	36	11	12	8	10	6	11	5
Oberhavel	91	36	19	11	4	8	11	1	1
Oberspreewald-Lausitz	85	29	15	27	3	4	3	4	-
Oder-Spree	141	28	20	19	17	21	23	10	3
dar.: Eisenhüttenstadt	6	1	2	-	2	1	-	-	-
Ostprignitz-Ruppin	126	43	18	24	4	8	21	5	3
Potsdam-Mittelmark	150	59	22	18	14	11	18	4	4
Prignitz	59	23	13	10	3	3	1	5	1
Spree-Neiße	95	32	15	19	9	7	6	6	1
Teltow-Fläming	93	30	16	19	12	10	5	1	-
Uckermark	115	32	20	20	3	10	18	10	2
dar.: Schwedt	13	5	2	3	-	-	-	3	-
Land Brandenburg	1 506	498	238	257	118	137	150	83	25
Reisegebiet									
Prignitz	82	29	18	13	4	6	6	5	1
Ruppiner Land	194	73	32	32	7	13	27	6	4
Uckermark	115	32	20	20	3	10	18	10	2
Barnimer Land	87	30	14	11	6	11	9	5	1
Märkisch-Oderland	99	36	11	12	8	10	6	11	5
Oder-Spree-Seengebiet	148	35	22	17	18	22	21	10	3
Dahme-Seengebiet	73	25	10	9	7	9	7	5	1
Spreewald	177	53	31	42	10	14	17	8	2
Niederlausitz	98	36	16	22	5	6	5	8	-
Elbe-Elster-Land	66	19	13	12	4	7	5	4	2
Fläming	178	67	28	32	19	14	11	4	3
Havelland	157	45	23	31	21	13	18	5	1
Potsdam	32	18	-	4	6	2	-	2	-

7. Anteil der in den einzelnen Beherbergungsarten angebotenen Bettenkapazität an den angebotenen Betten/Schlafgelegenheiten aller Beherbergungsstätten im Land Brandenburg am Ende des Berichtsmonats



8. Bestand der in den Beherbergungsstätten des Landes Brandenburg angebotenen Bettenkapazität nach Reisegebieten am Ende des Berichtsmonats



9. Beherbergungsstätten, Gästebetten und Kapazitätsauslastung am Ende des Berichtsmonats nach Verwaltungsbezirken und Reisegebieten

Verwaltungsbezirk Reisegebiet	Beherbergungsstätten		Betten/Schlafgelegenheiten					Betten insgesamt je 1000 Einwohner
	ins- gesamt	darunter	ins- gesamt	darunter angebotene				
		geöffnete		Ist	Verän- derung zum Vor- jahres- stichtag	durchschnittliche Auslastung ¹⁾		
						Februar 2002	seit Jahres- beginn	
Anzahl am 28.02.2002				Prozent			Anzahl	
Verwaltungsbezirk								
Kreisfreie Städte								
Brandenburg an der Havel	23	21	887	817	11,3	16,1	15,5	11,5
Cottbus	23	23	2 014	1 894	- 4,9	13,9	14,9	18,7
Frankfurt (Oder)	15	15	959	958	- 0,1	18,4	17,6	13,4
Potsdam	32	32	3 933	3 933	2,9	24,1	21,6	30,2
Landkreise								
Barnim	87	73	6 422	5 087	- 2,8	27,0	24,7	37,6
dar.: Eberswalde	4	4	234	230	-	14,0	10,7	5,3
Dahme-Spreewald	137	110	7 653	5 792	4,4	19,5	17,4	48,0
Elbe-Elster	66	62	2 030	1 873	10,3	22,6	19,7	15,6
Havelland	69	58	2 650	2 056	2,7	14,5	14,0	17,8
Märkisch-Oderland	99	87	5 331	4 947	1,7	29,3	27,9	28,3
Oberhavel	91	76	4 011	3 477	- 0,2	17,9	17,1	20,8
Oberspreewald-Lausitz	85	60	4 000	2 347	4,7	12,1	11,3	27,8
Oder-Spree	141	124	8 515	6 446	5,4	20,8	19,1	43,5
dar.: Eisenhüttenstadt	6	6	567	516	- 8,5	26,5	27,5	13,9
Ostprignitz-Ruppin	126	101	5 816	5 047	5,3	15,7	13,7	51,8
Potsdam-Mittelmark	150	131	8 850	7 806	5,9	27,4	25,9	42,0
Prignitz	59	51	2 041	1 697	3,3	30,7	27,5	21,5
Spree-Neiße	95	74	3 977	3 183	8,3	20,1	17,7	26,1
Teltow-Fläming	93	87	4 390	4 127	13,9	28,3	26,4	27,4
Uckermark	115	95	5 891	4 826	5,3	20,1	17,3	39,2
dar.: Schwedt	13	13	535	535	0,2	16,5	15,1	13,7
Land Brandenburg	1 506	1 280	79 370	66 313	4,2	22,1	20,3	30,6
Reisegebiet								
Prignitz	82	71	2 845	2 352	3,2	25,8	23,6	23,9
Ruppiner Land	194	157	9 023	7 869	3,0	16,9	15,2	32,1
Uckermark	115	95	5 891	4 826	5,3	20,1	17,3	39,2
Barnimer Land	87	73	6 422	5 087	- 2,8	27,0	24,7	37,6
Märkisch-Oderland	99	87	5 331	4 947	1,7	29,3	27,9	28,3
Oder-Spree-Seengebiet	148	132	9 330	7 272	4,7	20,8	19,1	35,5
Dahme-Seengebiet	73	65	5 340	4 092	2,8	17,1	15,2	51,0
Spreewald	177	122	8 052	6 277	5,9	20,1	18,5	35,3
Niederlausitz	98	87	4 396	2 979	1,2	12,1	11,3	18,7
Elbe-Elster-Land	66	62	2 030	1 873	10,3	22,6	19,7	15,6
Fläming	178	163	9 255	8 307	7,7	30,8	29,1	30,7
Havelland	157	134	7 522	6 499	8,1	18,1	16,7	25,5
Potsdam	32	32	3 933	3 933	2,9	24,1	21,6	30,2

1) Rechnerischer Wert (Übernachtungen/angebotene Bettentage) x 100

10. Beherbergungsarten am Ende des Monats nach Größenklassen und Kapazitätsauslastung

Beherbergungsarten mit ... bis ... Gästebetten	Beherbergungsstätten		Betten/Schlafgelegenheiten					
	ins- gesamt	darunter	ins- gesamt	darunter angebotene			durchschnittliche Auslastung ¹⁾	
		geöffnete		ist	Veränderung zum Vorjah- resstichtag	Februar 2002		
	Anzahl am 28.02.2002				Prozent			
Hotels								
9 - 11	16	14	164	143	17,2	13,5	12,1	
12 - 14	28	27	366	344	- 2,0	18,1	16,1	
15 - 19	41	40	697	678	7,4	14,3	13,7	
20 - 29	88	82	2 083	1 932	0,1	14,6	14,0	
30 - 99	237	215	12 399	10 968	- 1,0	15,6	14,7	
100 - 249	71	68	10 332	9 658	15,4	19,0	17,8	
250 - 499	12	12	3 956	3 747	- 13,5	24,7	24,9	
500 - 999	5	5	3 186	3 121	- 9,1	27,8	23,9	
Zusammen	498	463	33 183	30 591	1,2	19,0	17,8	
Gasthöfe								
9 - 11	53	50	533	503	19,2	10,3	9,6	
12 - 14	46	41	588	521	1,6	11,4	10,8	
15 - 19	51	43	862	713	- 0,3	13,6	13,9	
20 - 29	48	39	1 127	919	- 1,3	12,4	12,3	
30 - 99	40	33	1 681	1 276	- 0,6	8,5	8,2	
Zusammen	238	206	4 791	3 932	1,7	10,9	10,7	
Pensionen								
9 - 11	64	54	641	538	7,6	15,0	13,8	
12 - 14	60	49	775	631	9,2	12,9	11,6	
15 - 19	52	47	853	757	4,3	14,8	14,2	
20 - 29	44	41	1 024	932	10,6	14,5	13,1	
30 - 99	35	31	1 672	1 385	6,4	16,0	14,8	
100 - 249	2	2	268	268	-	.	.	
250 - 499	-	-	-	-	-	-	-	
Zusammen	257	224	5 233	4 511	7,0	14,6	13,5	
Hotels garnis								
9 - 11	13	13	138	137	44,2	14,1	15,4	
12 - 14	8	7	102	85	32,8	14,7	16,1	
15 - 19	17	14	289	221	- 12,6	14,6	12,5	
20 - 29	28	26	673	624	1,3	22,6	18,9	
30 - 99	37	36	1 913	1 844	11,2	18,9	17,5	
100 - 249	13	13	2 135	1 975	8,3	25,5	24,7	
250 - 499	2	2	633	568	- 10,3	.	.	
Zusammen	118	111	5 883	5 454	6,0	20,1	18,6	

1) Rechnerischer Wert (Übernachtungen/angebotene Bettentage) x 100

Noch: 10. Beherbergungsarten am Ende des Monats nach Größenklassen und Kapazitätsauslastung

Beherbergungsarten mit ... bis ... Gästebetten	Beherbergungsstätten		Betten/Schlafgelegenheiten				
	ins- gesamt	darunter	ins- gesamt	darunter angebotene			durchschnittliche Auslastung ¹⁾
		geöffnete		lst	Veränderung zum Vorjah- resstichtag	Februar 2002	
	Anzahl am 28.02.2002				Prozent		
Erholungs-, Ferien- und Schulungsheime							
12 - 14	1	1	14	14	16,7	.	.
15 - 19	1	1	19	19	-	.	.
20 - 29	22	17	533	418	- 5,9	17,9	15,0
30 - 99	86	70	4 543	3 533	14,2	19,1	17,6
100 - 249	22	20	3 269	2 948	16,2	13,3	12,3
250 - 499	3	3	898	877	220,1	47,6	41,1
500 - 999	2	1	1 092	542	-	.	.
Zusammen	137	113	10 368	8 351	20,6	20,7	18,4
Ferienhäuser und -wohnungen							
9 - 11	14	6	143	62	47,6	2,9	3,9
12 - 14	20	14	256	176	39,7	11,4	9,8
15 - 19	22	12	361	199	- 2,5	6,9	5,6
20 - 29	32	16	767	365	22,1	6,1	4,7
30 - 99	52	26	2 542	1 260	21,7	8,9	7,2
100 - 249	7	4	824	396	- 48,2	3,3	2,1
250 - 499	2	2	572	572	x	.	.
500 - 999	1	1	600	300	-	.	.
Zusammen	150	81	6 065	3 330	20,2	6,9	5,6
Hütten, Jugendherbergen u. ä. Einrichtungen							
12 - 14	-	-	-	-	-	-	-
15 - 19	4	2	65	34	-	.	.
20 - 29	13	11	319	273	18,2	10,8	11,0
30 - 99	47	33	2 626	1 788	- 10,7	13,6	10,8
100 - 249	14	8	2 089	974	- 18,4	10,1	7,3
250 - 499	2	2	922	922	-	.	.
500 - 999	2	2	1 781	468	-	.	.
1000 und mehr	1	1	1 232	1 015	-	12,5	5,9
Zusammen	83	59	9 034	5 474	- 6,7	11,4	7,8

1) Rechnerischer Wert (Übernachtungen/angebotene Bettentage) x 100

Noch: 10. Beherbergungsarten am Ende des Monats nach Größenklassen und Kapazitätsauslastung

Beherbergungsarten mit ... bis ... Gästebetten	Beherbergungsstätten		Betten/Schlafgelegenheiten					
	ins- gesamt	darunter	ins- gesamt	darunter angebotene				
		geöffnete		ist	Veränderung zum Vorjah- resstichtag	durchschnittliche Auslastung ¹⁾		
	Anzahl am 28.02.2002			Prozent				
Vorsorge- und Reha-Kliniken								
20 - 29	-	-	-	-	-	-	-	-
30 - 99	6	4	363	235	16,9	64,0	54,0	
100 - 249	17	17	3 478	3 463	- 0,4	85,9	79,2	
250 - 499	1	1	282	282	-	.	.	
500 - 999	1	1	690	690	4,7	.	.	
Zusammen	25	23	4 813	4 670	1,1	87,4	81,1	
Beherbergungsarten insgesamt								
9 - 11	160	137	1 619	1 383	17,1	12,5	11,8	
12 - 14	163	139	2 101	1 771	7,7	13,3	12,3	
15 - 19	188	159	3 146	2 621	1,5	13,4	12,9	
20 - 29	275	232	6 526	5 463	3,2	14,6	13,5	
30 - 99	540	448	27 739	22 289	2,9	16,0	14,7	
100 - 249	146	132	22 395	19 682	6,8	29,7	27,5	
250 - 499	22	22	7 263	6 968	8,2	25,0	23,4	
500 - 999	11	10	7 349	5 121	- 5,2	35,4	31,7	
1000 und mehr	1	1	1 232	1 015	-	12,5	5,9	
Insgesamt	1 506	1 280	79 370	66 313	4,2	22,1	20,3	

1) Rechnerischer Wert (Übernachtungen/angebotene Bettentage) x 100

11. Ankünfte der Gäste in Beherbergungsstätten im Februar 2002 nach Verwaltungsbezirken und Reisegebieten sowie nach zusammengefassten Gästegruppen

Verwaltungsbezirk Reisegebiet	Ankünfte insgesamt		davon Gäste aus			
	Ist	Veränderung z. Vorjahresmon.	der BRD		dem Ausland	
			Ist	Veränderung z. Vorjahresmon.	Ist	Veränderung z. Vorjahresmon.
	Anzahl	Prozent	Anzahl	Prozent	Anzahl	Prozent
	Verwaltungsbezirk					
Kreisfreie Städte						
Brandenburg an der Havel	2 036	20,8	1 944	21,6	92	5,7
Cottbus	4 320	- 26,6	4 009	- 29,4	311	46,7
Frankfurt (Oder)	3 106	10,8	2 785	11,2	321	7,4
Potsdam	12 303	2,4	11 625	5,0	678	- 28,6
Landkreise						
Barnim	7 694	- 6,1	7 403	- 6,7	291	10,6
dar.: Eberswalde	343	30,9	317	24,8	26	225,0
Dahme-Spreewald	11 540	2,8	10 563	2,1	977	10,3
Elbe-Elster	2 612	3,2	2 527	2,1	85	51,8
Havelland	3 471	- 23,0	3 350	- 23,4	121	- 10,4
Märkisch-Oderland	9 637	10,0	8 699	9,4	938	15,7
Oberhavel	8 786	12,4	8 149	11,2	637	29,2
Oberspreewald-Lausitz	3 942	18,5	3 684	15,1	258	108,1
Oder-Spree	11 806	17,9	11 295	17,9	511	17,7
dar.: Eisenhüttenstadt	1 304	28,0	1 169	26,9	135	37,8
Ostprignitz-Ruppin	7 065	4,0	6 861	6,7	204	- 44,3
Potsdam-Mittelmark	16 266	11,9	15 373	10,4	893	45,7
Prignitz	3 522	- 13,1	3 387	- 14,1	135	22,7
Spree-Neiße	5 623	0,1	5 509	- 0,4	114	32,6
Teltow-Fläming	18 561	24,5	14 738	15,4	3 823	78,8
Uckermark	9 082	- 10,6	8 802	- 8,3	280	- 50,7
dar.: Schwedt	1 335	- 17,9	1 167	- 18,4	168	- 14,7
Land Brandenburg	141 372	4,8	130 703	3,5	10 669	23,6
	Reisegebiet					
Prignitz	4 797	- 16,3	4 606	- 16,8	191	- 1,5
Ruppiner Land	14 576	12,7	13 791	13,4	785	1,3
Uckermark	9 082	- 10,6	8 802	- 8,3	280	- 50,7
Barnimer Land	7 694	- 6,1	7 403	- 6,7	291	10,6
Märkisch-Oderland	9 637	10,0	8 699	9,4	938	15,7
Oder-Spree-Seengebiet	14 841	16,4	14 009	16,6	832	13,5
Dahme-Seengebiet	9 108	0,2	8 289	0,5	819	- 2,5
Spreewald	11 437	- 7,5	10 852	- 10,1	585	97,0
Niederlausitz	4 951	5,7	4 695	4,1	256	49,7
Elbe-Elster-Land	2 612	3,2	2 527	2,1	85	51,8
Fläming	29 536	19,4	24 883	12,9	4 653	72,7
Havelland	10 798	- 1,1	10 522	- 1,1	276	- 1,1
Potsdam	12 303	2,4	11 625	5,0	678	- 28,6

12. Ankünfte der Gäste in Beherbergungsstätten von Januar bis Februar 2002 nach Verwaltungsbezirken und Reisegebieten sowie nach zusammengefassten Gästegruppen

Verwaltungsbezirk Reisegebiet	Ankünfte insgesamt		davon Gäste aus			
	Ist	Veränderung z. Vorjahreszeitr.	der BRD		dem Ausland	
			Ist	Veränderung z. Vorjahreszeitr.	Ist	Veränderung z. Vorjahreszeitr.
	Anzahl	Prozent	Anzahl	Prozent	Anzahl	Prozent
	Verwaltungsbezirk					
Kreisfreie Städte						
Brandenburg an der Havel	4 026	19,8	3 884	21,7	142	- 16,0
Cottbus	9 423	- 15,6	8 844	- 17,4	579	28,1
Frankfurt (Oder)	6 105	9,7	5 477	12,2	628	- 7,8
Potsdam	25 582	2,1	24 198	3,3	1 384	- 15,9
Landkreise						
Barnim	14 580	- 7,4	13 982	- 8,5	598	30,9
dar.: Eberswalde	703	- 1,0	658	- 5,3	45	200,0
Dahme-Spreewald	21 736	- 1,2	19 797	- 1,5	1 939	1,9
Elbe-Elster	4 811	- 7,6	4 675	- 8,5	136	47,8
Havelland	6 960	- 24,7	6 707	- 25,7	253	14,0
Märkisch-Oderland	19 010	9,4	16 917	8,2	2 093	20,2
Oberhavel	17 691	10,6	16 475	10,4	1 216	12,9
Oberspreewald-Lausitz	7 654	7,3	7 228	5,8	426	39,7
Oder-Spree	22 825	14,7	22 016	15,3	809	- 0,4
dar.: Eisenhüttenstadt	2 572	15,4	2 367	19,5	205	- 17,0
Ostprignitz-Ruppin	13 332	3,1	12 948	4,5	384	- 28,5
Potsdam-Mittelmark	31 801	11,4	30 329	11,8	1 472	3,4
Prignitz	6 950	- 14,1	6 716	- 15,4	234	52,9
Spree-Neiße	10 233	- 6,3	10 010	- 6,9	223	32,7
Teltow-Fläming	35 616	19,9	28 461	16,1	7 155	38,0
Uckermark	16 998	- 7,6	16 452	- 5,7	546	- 42,6
dar.: Schwedt	2 585	- 13,7	2 344	- 11,9	241	- 27,4
Land Brandenburg	275 333	3,4	255 116	2,7	20 217	12,5
	Reisegebiet					
Prignitz	9 685	- 14,4	9 351	- 15,1	334	14,0
Ruppiner Land	28 288	10,0	26 788	10,5	1 500	1,8
Uckermark	16 998	- 7,6	16 452	- 5,7	546	- 42,6
Barnimer Land	14 580	- 7,4	13 982	- 8,5	598	30,9
Märkisch-Oderland	19 010	9,4	16 917	8,2	2 093	20,2
Oder-Spree-Seengebiet	28 796	13,7	27 359	14,8	1 437	- 3,8
Dahme-Seengebiet	16 868	- 3,3	15 158	- 3,1	1 710	- 4,6
Spreewald	22 549	- 6,2	21 563	- 7,8	986	52,4
Niederlausitz	9 763	- 1,1	9 292	- 2,0	471	21,4
Elbe-Elster-Land	4 811	- 7,6	4 675	- 8,5	136	47,8
Fläming	57 820	16,2	49 304	14,0	8 516	31,4
Havelland	20 583	- 2,5	20 077	- 2,5	506	- 1,9
Potsdam	25 582	2,1	24 198	3,3	1 384	- 15,9

13. Übernachtungen der Gäste in Beherbergungsstätten im Februar 2002 nach Verwaltungsbezirken und Reisegebieten sowie nach zusammengefassten Gästegruppen

Verwaltungsbezirk Reisegebiet	Übernachtungen insgesamt		davon Gäste aus			
	Ist	Veränderung z. Vorjahresmon.	der BRD		dem Ausland	
			Ist	Veränderung z. Vorjahresmon.	Ist	Veränderung z. Vorjahresmon.
	Anzahl	Prozent	Anzahl	Prozent	Anzahl	Prozent
Verwaltungsbezirk						
Kreisfreie Städte						
Brandenburg an der Havel	3 685	15,3	3 502	14,9	183	24,5
Cottbus	7 346	- 17,5	6 811	- 21,0	535	85,8
Frankfurt (Oder)	4 923	- 11,1	4 418	- 13,1	505	12,2
Potsdam	26 509	- 8,3	24 918	- 5,2	1 591	- 39,4
Landkreise						
Barnim	38 027	15,1	36 429	14,1	1 598	41,3
dar.: Eberswalde	900	- 8,4	819	- 14,2	81	179,3
Dahme-Spreewald	31 613	3,2	29 673	1,3	1 940	44,1
Elbe-Elster	11 842	- 12,2	11 485	- 13,4	357	58,0
Havelland	8 357	- 19,2	8 013	- 20,0	344	3,6
Märkisch-Oderland	40 575	10,8	38 206	8,9	2 369	52,8
Oberhavel	17 348	20,4	15 898	17,5	1 450	65,9
Oberspreewald-Lausitz	7 948	16,8	7 398	15,5	550	36,5
Oder-Spree	37 371	21,9	35 993	21,4	1 378	35,2
dar.: Eisenhüttenstadt	3 828	23,2	3 520	24,8	308	8,1
Ostprignitz-Ruppin	21 853	- 1,9	21 517	- 0,4	336	- 49,5
Potsdam-Mittelmark	59 346	15,1	56 997	13,7	2 349	61,1
Prignitz	14 596	- 5,3	14 211	- 6,2	385	40,0
Spree-Neiße	17 824	4,6	17 632	4,5	192	21,5
Teltow-Fläming	32 666	22,0	26 260	13,1	6 406	80,1
Uckermark	27 073	- 20,4	26 458	- 13,3	615	- 82,4
dar.: Schwedt	2 476	- 61,1	2 072	- 50,7	404	- 81,2
Land Brandenburg	408 902	4,9	385 819	4,4	23 083	15,4
Reisegebiet						
Prignitz	16 876	- 13,7	16 393	- 14,0	483	- 5,7
Ruppiner Land	36 921	13,5	35 233	12,8	1 688	29,5
Uckermark	27 073	- 20,4	26 458	- 13,3	615	- 82,4
Barnimer Land	38 027	15,1	36 429	14,1	1 598	41,3
Märkisch-Oderland	40 575	10,8	38 206	8,9	2 369	52,8
Oder-Spree-Seengebiet	42 156	16,9	40 273	16,5	1 883	28,2
Dahme-Seengebiet	19 647	3,5	18 028	1,9	1 619	27,0
Spreewald	35 167	1,3	34 126	- 0,5	1 041	155,8
Niederlausitz	10 055	2,1	9 498	1,7	557	8,6
Elbe-Elster-Land	11 842	- 12,2	11 485	- 13,4	357	58,0
Fläming	71 599	15,5	63 108	10,1	8 491	81,5
Havelland	32 455	8,6	31 664	8,9	791	- 2,9
Potsdam	26 509	- 8,3	24 918	- 5,2	1 591	- 39,4

14. Übernachtungen der Gäste in Beherbergungsstätten von Januar bis Februar 2002 nach Verwaltungsbezirken und Reisegebieten sowie nach zusammengefassten Gästegruppen

Verwaltungsbezirk Reisegebiet	Übernachtungen insgesamt		davon Gäste aus			
	Ist	Veränderung z. Vorjahreszeitr.	der BRD		dem Ausland	
			Ist	Veränderung z. Vorjahreszeitr.	Ist	Veränderung z. Vorjahreszeitr.
	Anzahl	Prozent	Anzahl	Prozent	Anzahl	Prozent
Verwaltungsbezirk						
Kreisfreie Städte						
Brandenburg an der Havel	7 444	16,2	7 186	17,2	258	- 5,5
Cottbus	17 177	- 8,3	15 742	- 10,5	1 435	27,7
Frankfurt (Oder)	9 920	- 7,0	8 780	- 8,5	1 140	6,1
Potsdam	50 123	- 11,6	46 925	- 10,2	3 198	- 28,3
Landkreise						
Barnim	74 135	14,4	71 037	14,2	3 098	19,3
dar.: Eberswalde	1 457	- 50,3	1 354	- 53,0	103	94,3
Dahme-Spreewald	58 834	- 0,8	55 144	- 2,1	3 690	23,7
Elbe-Elster	21 742	- 18,6	21 260	- 19,5	482	59,1
Havelland	17 050	- 24,2	16 350	- 25,4	700	22,8
Märkisch-Oderland	80 489	9,0	76 069	9,3	4 420	4,4
Oberhavel	34 810	11,9	31 968	9,5	2 842	48,6
Oberspreewald-Lausitz	15 323	5,3	14 516	5,7	807	- 1,1
Oder-Spree	71 906	15,3	69 416	15,5	2 490	10,0
dar.: Eisenhüttenstadt	8 367	16,5	7 790	23,2	577	- 32,9
Ostprignitz-Ruppin	40 570	- 5,4	39 884	- 4,9	686	- 28,5
Potsdam-Mittelmark	116 211	13,5	112 473	13,2	3 738	21,0
Prignitz	27 754	- 7,9	27 223	- 8,5	531	29,2
Spree-Neiße	32 093	1,0	31 686	0,9	407	14,3
Teltow-Fläming	63 502	19,9	51 555	14,8	11 947	47,9
Uckermark	48 642	- 15,0	47 535	- 10,0	1 107	- 75,0
dar.: Schwedt	4 782	- 47,7	4 261	- 34,2	521	- 80,4
Land Brandenburg	787 725	3,0	744 749	2,7	42 976	7,6
Reisegebiet						
Prignitz	32 968	- 13,9	32 262	- 14,1	706	- 7,8
Ruppiner Land	70 166	6,5	66 813	5,5	3 353	33,2
Uckermark	48 642	- 15,0	47 535	- 10,0	1 107	- 75,0
Barnimer Land	74 135	14,4	71 037	14,2	3 098	19,3
Märkisch-Oderland	80 489	9,0	76 069	9,3	4 420	4,4
Oder-Spree-Seengebiet	81 544	12,2	77 914	12,4	3 630	8,8
Dahme-Seengebiet	36 335	1,7	33 146	0,6	3 189	14,1
Spreewald	67 931	- 1,1	65 741	- 2,3	2 190	54,9
Niederlausitz	19 443	- 4,1	18 483	- 3,8	960	- 10,3
Elbe-Elster-Land	21 742	- 18,6	21 260	- 19,5	482	59,1
Fläming	142 197	14,1	126 970	11,4	15 227	44,1
Havelland	62 010	3,9	60 594	4,0	1 416	- 2,0
Potsdam	50 123	- 11,6	46 925	- 10,2	3 198	- 28,3

15. Durchschnittliche Aufenthaltsdauer der Gäste in Beherbergungsstätten im Berichtsmonat und seit Jahresbeginn nach Verwaltungsbezirken und Reisegebieten

Verwaltungsbezirk Reisegebiet	Durchschnittliche Aufenthaltsdauer der Gäste insgesamt ¹⁾		davon Gäste aus			
			der BRD		dem Ausland	
	Februar 2002	seit Jahresbeginn	Februar 2002	seit Jahresbeginn	Februar 2002	seit Jahresbeginn
Tage						
Verwaltungsbezirk						
Kreisfreie Städte						
Brandenburg an der Havel	1,8	1,8	1,8	1,9	2,0	1,8
Cottbus	1,7	1,8	1,7	1,8	1,7	2,5
Frankfurt (Oder)	1,6	1,6	1,6	1,6	1,6	1,8
Potsdam	2,2	2,0	2,1	1,9	2,3	2,3
Landkreise						
Barnim	4,9	5,1	4,9	5,1	5,5	5,2
dar.: Eberswalde	2,6	2,1	2,6	2,1	3,1	2,3
Dahme-Spreewald	2,7	2,7	2,8	2,8	2,0	1,9
Elbe-Elster	4,5	4,5	4,5	4,5	4,2	3,5
Havelland	2,4	2,4	2,4	2,4	2,8	2,8
Märkisch-Oderland	4,2	4,2	4,4	4,5	2,5	2,1
Oberhavel	2,0	2,0	2,0	1,9	2,3	2,3
Oberspreewald-Lausitz	2,0	2,0	2,0	2,0	2,1	1,9
Oder-Spree	3,2	3,2	3,2	3,2	2,7	3,1
dar.: Eisenhüttenstadt	2,9	3,3	3,0	3,3	2,3	2,8
Ostprignitz-Ruppin	3,1	3,0	3,1	3,1	1,6	1,8
Potsdam-Mittelmark	3,6	3,7	3,7	3,7	2,6	2,5
Prignitz	4,1	4,0	4,2	4,1	2,9	2,3
Spree-Neiße	3,2	3,1	3,2	3,2	1,7	1,8
Teltow-Fläming	1,8	1,8	1,8	1,8	1,7	1,7
Uckermark	3,0	2,9	3,0	2,9	2,2	2,0
dar.: Schwedt	1,9	1,8	1,8	1,8	2,4	2,2
Land Brandenburg	2,9	2,9	3,0	2,9	2,2	2,1
Reisegebiet						
Prignitz	3,5	3,4	3,6	3,5	2,5	2,1
Ruppiner Land	2,5	2,5	2,6	2,5	2,2	2,2
Uckermark	3,0	2,9	3,0	2,9	2,2	2,0
Barnimer Land	4,9	5,1	4,9	5,1	5,5	5,2
Märkisch-Oderland	4,2	4,2	4,4	4,5	2,5	2,1
Oder-Spree-Seengebiet	2,8	2,8	2,9	2,8	2,3	2,5
Dahme-Seengebiet	2,2	2,2	2,2	2,2	2,0	1,9
Spreewald	3,1	3,0	3,1	3,0	1,8	2,2
Niederlausitz	2,0	2,0	2,0	2,0	2,2	2,0
Elbe-Elster-Land	4,5	4,5	4,5	4,5	4,2	3,5
Fläming	2,4	2,5	2,5	2,6	1,8	1,8
Havelland	3,0	3,0	3,0	3,0	2,9	2,8
Potsdam	2,2	2,0	2,1	1,9	2,3	2,3

1) Rechnerischer Wert (Übernachtungen/Ankünfte)

16. Ankünfte, Übernachtungen und durchschnittliche Aufenthaltsdauer der Gäste in Beherbergungsstätten im Februar 2002 nach Betriebsarten und zusammengefassten Gästegruppen

Betriebsart Ständiger Wohnsitz der Gäste	Ankünfte		Übernachtungen		Durchschnittliche Aufenthaltsdauer insgesamt ¹⁾ Tage
	Ist	Veränderung z. Vorjahresmon.	Ist	Veränderung z. Vorjahresmon.	
	Anzahl	Prozent	Anzahl	Prozent	
Hotels	85 929	2,2	161 817	2,3	1,9
Bundesrepublik Deutschland	78 420	0,8	146 647	0,8	1,9
Ausland	7 509	20,0	15 170	18,4	2,0
Gasthöfe	5 744	- 7,5	11 853	- 17,3	2,1
Bundesrepublik Deutschland	5 608	- 7,2	11 423	- 16,6	2,0
Ausland	136	- 18,1	430	- 32,0	3,2
Pensionen	7 545	1,6	18 259	- 10,2	2,4
Bundesrepublik Deutschland	7 253	1,4	17 202	- 9,8	2,4
Ausland	292	9,4	1 057	- 16,4	3,6
Hotels garnis	15 184	19,1	30 662	15,1	2,0
Bundesrepublik Deutschland	12 896	15,9	26 222	13,3	2,0
Ausland	2 288	41,8	4 440	26,9	1,9
Zusammen Hotellerie	114 402	3,6	222 591	1,4	1,9
Bundesrepublik Deutschland	104 177	2,0	201 494	0,1	1,9
Ausland	10 225	23,1	21 097	15,9	2,1
Erholungs-, Ferien- und Schulungsheime	14 103	14,1	48 159	18,5	3,4
Bundesrepublik Deutschland	13 978	14,5	47 682	19,6	3,4
Ausland	125	- 18,8	477	- 37,0	3,8
Ferienhäuser und -wohnungen	2 060	13,9	6 448	6,8	3,1
Bundesrepublik Deutschland	2 035	14,9	6 294	7,2	3,1
Ausland	25	- 34,2	154	- 8,9	6,2
Hütten, Jugendherbergen u. ä.	5 680	2,2	17 355	6,6	3,1
Bundesrepublik Deutschland	5 416	- 0,4	16 675	5,5	3,1
Ausland	264	120,0	680	42,0	2,6
Zusammen Sonst. Beherberg.	21 843	10,7	71 962	14,3	3,3
Bundesrepublik Deutschland	21 429	10,4	70 651	14,8	3,3
Ausland	414	32,7	1 311	- 6,7	3,2
Vorsorge- und Reha-Kliniken	5 127	9,2	114 349	6,7	22,3
Bundesrepublik Deutschland	5 097	8,9	113 674	6,4	22,3
Ausland	30	114,3	675	72,2	22,5
Betriebe insgesamt	141 372	4,8	408 902	4,9	2,9
Bundesrepublik Deutschland	130 703	3,5	385 819	4,4	3,0
Ausland	10 669	23,6	23 083	15,4	2,2

1) Rechnerischer Wert (Übernachtungen/Ankünfte)

17. Ankünfte, Übernachtungen und durchschnittliche Aufenthaltsdauer der Gäste in Beherbergungsstätten von Januar bis Februar 2002 nach Betriebsarten und zusammengefassten Gästegruppen

Betriebsart Ständiger Wohnsitz der Gäste	Ankünfte		Übernachtungen		Durchschnittliche Aufenthaltsdauer insgesamt ¹⁾ Tage
	Ist	Veränderung z. Vorjahreszeitr.	Ist	Veränderung z. Vorjahreszeitr.	
	Anzahl	Prozent	Anzahl	Prozent	
Hotels	167 880	0,4	319 385	1,1	1,9
Bundesrepublik Deutschland	153 150	- 0,7	290 911	0,3	1,9
Ausland	14 730	12,8	28 474	9,9	1,9
Gasthöfe	11 648	- 7,2	24 337	- 14,4	2,1
Bundesrepublik Deutschland	11 394	- 6,7	23 417	- 14,2	2,1
Ausland	254	- 25,3	920	- 19,7	3,6
Pensionen	15 008	- 0,2	35 909	- 11,1	2,4
Bundesrepublik Deutschland	14 489	- 0,8	34 152	- 11,1	2,4
Ausland	519	19,6	1 757	- 10,9	3,4
Hotels garnis	28 613	12,1	59 028	9,4	2,1
Bundesrepublik Deutschland	24 752	12,5	51 365	10,4	2,1
Ausland	3 861	9,2	7 663	3,4	2,0
Zusammen Hotellerie	223 149	1,3	438 659	0,0	2,0
Bundesrepublik Deutschland	203 785	0,4	399 845	- 0,6	2,0
Ausland	19 364	11,5	38 814	6,5	2,0
Erholungs-, Ferien- und Schulungsheime	29 576	27,9	90 222	23,7	3,1
Bundesrepublik Deutschland	29 263	27,8	88 627	23,4	3,0
Ausland	313	45,6	1 595	47,3	5,1
Ferienhäuser und -wohnungen	3 479	11,3	10 912	- 1,9	3,1
Bundesrepublik Deutschland	3 287	11,0	10 493	- 1,8	3,2
Ausland	192	15,7	419	- 6,3	2,2
Hütten, Jugendherbergen u. ä.	8 666	- 11,7	24 643	- 3,4	2,8
Bundesrepublik Deutschland	8 379	- 13,0	23 762	- 3,7	2,8
Ausland	287	51,9	881	5,6	3,1
Zusammen Sonst. Beherberg.	41 721	15,7	125 777	14,8	3,0
Bundesrepublik Deutschland	40 929	15,3	122 882	14,6	3,0
Ausland	792	38,9	2 895	22,5	3,7
Vorsorge- und Reha-Kliniken	10 463	5,5	223 289	2,9	21,3
Bundesrepublik Deutschland	10 402	5,3	222 022	2,9	21,3
Ausland	61	64,9	1 267	11,6	20,8
Betriebe insgesamt	275 333	3,4	787 725	3,0	2,9
Bundesrepublik Deutschland	255 116	2,7	744 749	2,7	2,9
Ausland	20 217	12,5	42 976	7,6	2,1

1) Rechnerischer Wert (Übernachtungen/Ankünfte)

18. Ankünfte, Übernachtungen und durchschnittliche Aufenthaltsdauer der Gäste in Beherbergungsstätten im Februar 2002 nach Herkunftsländern

Herkunftsland (ständiger Wohnsitz)	Ankünfte		Übernachtungen			Durchschnittliche Aufenthaltsdauer ²⁾
	Ist	Veränderung z. Vorjahresmon.	Ist	Veränderung z. Vorjahresmon.	Anteil ¹⁾	
	Anzahl	Prozent	Anzahl	Prozent	Tage	
Insgesamt	141 372	4,8	408 902	4,9	100	2,9
BRD	130 703	3,5	385 819	4,4	94,4	3,0
Ausland	10 669	23,6	23 083	15,4	5,6	2,2
Europa	9 048	30,6	18 875	13,4	81,8	2,1
Baltische Staaten	168	- 40,8	243	- 57,6	1,1	1,4
Belgien	272	55,4	505	64,5	2,2	1,9
Dänemark	464	1,8	931	13,5	4,0	2,0
Finnland	58	- 29,3	100	- 81,1	0,4	1,7
Frankreich	416	3,7	844	22,9	3,7	2,0
Griechenland	29	52,6	89	58,9	0,4	3,1
Vereinigtes Königreich	989	51,5	2 278	50,7	9,9	2,3
Republik Irland	33	83,3	126	59,5	0,5	3,8
Island	2	- 33,3	2	- 60,0	0,0	1,0
Italien	368	30,5	836	11,2	3,6	2,3
Luxemburg	21	- 40,0	39	- 51,2	0,2	1,9
Niederlande	2 084	55,6	3 635	57,5	15,7	1,7
Norwegen	93	86,0	117	42,7	0,5	1,3
Österreich	437	15,3	1 035	- 10,8	4,5	2,4
Polen	1 390	22,9	2 698	23,9	11,7	1,9
Portugal	45	0,0	82	- 74,4	0,4	1,8
Russland	632	48,0	1 422	55,8	6,2	2,3
Schweden	267	1,5	483	12,3	2,1	1,8
Schweiz	217	6,4	377	- 57,3	1,6	1,7
Spanien	116	127,5	382	293,8	1,7	3,3
Tschechische Republik	409	47,1	1 196	- 23,8	5,2	2,9
Türkei	72	80,0	522	6,5	2,3	7,3
Ungarn	57	- 51,7	110	- 74,4	0,5	1,9
sonstige europäische Länder	409	110,8	823	114,3	3,6	2,0

1) Bei Übernachtungen von Gästen aus der Bundesrepublik Deutschland und dem Ausland insgesamt: Anteil an allen Übernachtungen; sonst: Anteil an den Übernachtungen des Auslands insgesamt

2) Rechnerischer Wert (Übernachtungen/Ankünfte)

Noch: 18. Ankünfte, Übernachtungen und durchschnittliche Aufenthaltsdauer der Gäste in Beherbergungsstätten im Februar 2002 nach Herkunftsländern

Herkunftsland (ständiger Wohnsitz)	Ankünfte		Übernachtungen			Durchschnittliche Aufenthaltsdauer ²⁾
	Ist	Veränderung z. Vorjahresmon.	Ist	Veränderung z. Vorjahresmon.	Anteil ¹⁾	
	Anzahl	Prozent	Anzahl	Prozent		
Afrika	46	7,0	142	- 10,1	0,6	3,1
Republik Südafrika	8	166,7	67	737,5	0,3	8,4
sonstige afrikanische Länder	38	- 5,0	75	- 50,5	0,3	2,0
Asien	480	- 12,2	1 512	53,8	6,6	3,2
Arabische Golfstaaten	11	57,1	12	- 66,7	0,1	1,1
VR China und Hongkong	167	x	772	x	3,3	4,6
Israel	12	300,0	20	566,7	0,1	1,7
Japan	77	- 81,7	147	- 78,0	0,6	1,9
Südkorea	17	21,4	46	27,8	0,2	2,7
Taiwan	-	-	-	-	-	-
sonstige asiatische Länder	196	120,2	515	194,3	2,2	2,6
Amerika gesamt	319	- 24,9	1 084	0,9	4,7	3,4
Kanada	59	- 4,8	187	52,0	0,8	3,2
USA	219	- 22,9	755	- 8,9	3,3	3,4
Mittelamerika und Karibik	6	500,0	18	260,0	0,1	3,0
Brasilien	13	30,0	64	220,0	0,3	4,9
sonstige südamerik. Länder	22	- 67,6	60	- 38,1	0,3	2,7
Australien-Neuseeland-Ozeanien	72	414,3	104	57,6	0,5	1,4
Ohne Angaben	704	4,5	1 366	26,6	5,9	1,9

1) Bei Übernachtungen von Gästen aus der Bundesrepublik Deutschland und dem Ausland insgesamt: Anteil an allen Übernachtungen; sonst: Anteil an den Übernachtungen des Auslands insgesamt

2) Rechnerischer Wert (Übernachtungen/Ankünfte)

19. Ankünfte, Übernachtungen und durchschnittliche Aufenthaltsdauer der Gäste in Beherbergungsstätten von Januar bis Februar 2002 nach Herkunftsländern

Herkunftsland (ständiger Wohnsitz)	Ankünfte		Übernachtungen			Durchschnittliche Aufenthaltsdauer ²⁾
	Ist	Veränderung z. Vorjahreszeitr.	Ist	Veränderung z. Vorjahreszeitr.	Anteil ¹⁾	
	Anzahl	Prozent	Anzahl	Prozent	Tage	
Insgesamt	275 333	3,4	787 725	3,0	100	2,9
BRD	255 116	2,7	744 749	2,7	94,5	2,9
Ausland	20 217	12,5	42 976	7,6	5,5	2,1
Europa	16 889	22,2	35 253	11,7	82,0	2,1
Baltische Staaten	298	- 46,3	693	- 26,3	1,6	2,3
Belgien	496	18,1	830	10,2	1,9	1,7
Dänemark	774	- 7,3	1 511	- 12,1	3,5	2,0
Finnland	131	- 23,4	237	- 67,2	0,6	1,8
Frankreich	830	5,5	2 066	33,2	4,8	2,5
Griechenland	42	16,7	110	23,6	0,3	2,6
Vereinigtes Königreich	1 917	50,4	4 212	49,1	9,8	2,2
Republik Irland	50	- 2,0	173	- 0,6	0,4	3,5
Island	2	- 75,0	2	- 88,9	0,0	1,0
Italien	717	50,3	1 915	48,8	4,5	2,7
Luxemburg	37	- 31,5	84	- 26,3	0,2	2,3
Niederlande	3 886	43,8	6 455	50,2	15,0	1,7
Norwegen	139	85,3	181	49,6	0,4	1,3
Österreich	757	9,4	1 952	7,0	4,5	2,6
Polen	2 846	16,0	5 210	3,5	12,1	1,8
Portugal	84	15,1	137	- 61,9	0,3	1,6
Russland	1 213	32,0	2 707	21,9	6,3	2,2
Schweden	491	- 0,8	875	- 8,7	2,0	1,8
Schweiz	411	- 7,4	749	- 47,2	1,7	1,8
Spanien	201	76,3	587	165,6	1,4	2,9
Tschechische Republik	732	23,4	2 227	- 13,5	5,2	3,0
Türkei	105	22,1	828	- 19,7	1,9	7,9
Ungarn	119	- 22,7	270	- 46,7	0,6	2,3
sonstige europäische Länder	611	75,6	1 242	58,4	2,9	2,0

1) Bei Übernachtungen von Gästen aus der Bundesrepublik Deutschland und dem Ausland insgesamt: Anteil an allen Übernachtungen; sonst: Anteil an den Übernachtungen des Auslands insgesamt

2) Rechnerischer Wert (Übernachtungen/Ankünfte)

Noch: 19. Ankünfte, Übernachtungen und durchschnittliche Aufenthaltsdauer der Gäste in Beherbergungsstätten von Januar bis Februar 2002 nach Herkunftsländern

Herkunftsland (ständiger Wohnsitz)	Ankünfte		Übernachtungen			Durchschnittliche Aufenthaltsdauer ²⁾
	Ist	Veränderung z. Vorjahreszeitr.	Ist	Veränderung z. Vorjahreszeitr.	Anteil ¹⁾	
	Anzahl	Prozent	Anzahl	Prozent	Tage	
Afrika	52	- 32,5	150	- 75,8	0,3	2,9
Republik Südafrika	8	- 60,0	67	- 80,9	0,2	8,4
sonstige afrikanische Länder	44	- 22,8	83	- 69,3	0,2	1,9
Asien	897	- 1,1	2 310	36,7	5,4	2,6
Arabische Golfstaaten	13	- 23,5	14	- 77,8	0,0	1,1
VR China und Hongkong	219	995,0	957	x	2,2	4,4
Israel	97	977,8	228	x	0,5	2,4
Japan	304	- 55,7	424	- 62,2	1,0	1,4
Südkorea	30	42,9	73	15,9	0,2	2,4
Taiwan	-	-	-	-	-	-
sonstige asiatische Länder	234	55,0	614	82,2	1,4	2,6
Amerika gesamt	755	- 1,3	2 394	15,0	5,6	3,2
Kanada	126	28,6	388	68,0	0,9	3,1
USA	540	8,2	1 667	8,1	3,9	3,1
Mittelamerika und Karibik	8	- 76,5	22	- 78,4	0,1	2,8
Brasilien	25	56,3	190	387,2	0,4	7,6
sonstige südamerik. Länder	56	- 52,5	127	- 24,0	0,3	2,3
Australien-Neuseeland-Ozeanien	112	60,0	185	3,4	0,4	1,7
Ohne Angaben	1 512	- 35,3	2 684	- 29,7	6,2	1,8

1) Bei Übernachtungen von Gästen aus der Bundesrepublik Deutschland und dem Ausland insgesamt: Anteil an allen Übernachtungen; sonst: Anteil an den Übernachtungen des Auslands insgesamt

2) Rechnerischer Wert (Übernachtungen/Ankünfte)

20. Beherbergungsstätten, Gästebetten und Kapazitätsauslastung am Ende des Berichtsmonats nach Gemeindegruppen

Gemeindegruppen	Beherbergungsstätten		Betten/Schlafgelegenheiten				
	ins-gesamt	darunter	ins-gesamt	darunter		durchschnittliche Auslastung der angebotenen Betten ¹⁾	
		geöffnete		angebotene			
	Ist am 28.02.2002				Veränder. z. Vorj.-stichtag	Februar 2002	seit Jahresbeginn
Anzahl				Prozent			
Mineral- und Moorbäder							
Bad Liebenwerda	11	9	518	425	4,2	60,6	55,3
Bad Freienwalde	8	6	477	415	0,2	58,7	59,1
Bad Saarow-Pieskow	15	14	1 194	1 026	- 3,9	18,9	15,8
Bad Wilsnack	4	4	400	400	-	76,5	67,0
Templin	11	11	1 385	1 385	16,0	25,4	20,8
Zusammen	49	44	3 974	3 651	4,8	37,1	32,7
Kneippkurorte							
Buckow	11	11	685	675	- 6,9	35,8	33,4
Luftkurorte							
Belzig	8	7	459	443	- 12,5	57,5	52,3
Erholungsorte							
Goyatz	3	2	66	42	x	.	.
Lübben/Spreewald	14	10	662	546	- 5,4	52,4	45,1
Waldsiedersdorf	2	2	125	125	38,9	.	.
Himmelpfort	6	3	162	90	246,2	2,5	2,8
Neuglobsow	6	1	218	18	- 70,0	.	.
Lübbenau/Spreewald	22	12	784	655	44,9	7,8	7,4
Müllrose	7	6	194	168	- 5,6	17,7	16,7
Wendisch Rietz	6	4	706	610	41,9	7,3	6,0
Lindow (Mark)	7	6	278	258	109,8	27,7	22,8
Rheinsberg	13	8	661	548	32,4	42,5	35,2
Burg/Spreewald	28	17	1 582	1 225	17,6	35,7	30,8
Lychen	18	9	842	323	22,3	4,7	5,5
Zusammen	132	80	6 280	4 608	26,0	26,0	22,6
Sonstige Gemeinden	1 306	1 138	67 972	56 936	3,0	20,4	18,9
Land Brandenburg	1 506	1 280	79 370	66 313	4,2	22,1	20,3

¹⁾ Rechnerischer Wert (Übernachtungen/angebotene Bettentage) x 100

21. Ankünfte, Übernachtungen und durchschnittliche Aufenthaltsdauer der Gäste in Beherbergungsstätten im Februar 2002 nach Gemeindegruppen

Gemeindegruppen	Ankünfte		Übernachtungen		Durchschnittliche Aufenthaltsdauer ¹⁾
	Ist	Veränderung z. Vorjahresmon.	Ist	Veränderung z. Vorjahresmon.	
	Anzahl	Prozent	Anzahl	Prozent	Tage
Mineral- und Moorbäder					
Bad Liebenwerda	426	- 13,6	7 214	- 21,2	16,9
Bad Freienwalde	707	15,5	6 816	5,5	9,6
Bad Saarow-Pieskow	2 236	7,8	5 437	23,3	2,4
Bad Wilsnack	1 094	22,4	8 569	4,7	7,8
Templin	3 207	- 11,2	9 863	- 9,6	3,1
Zusammen	7 670	- 0,2	37 899	- 3,1	4,9
Kneippkurorte					
Buckow	745	- 4,2	6 765	48,8	9,1
Luftkurorte					
Belzig	700	- 32,4	7 136	- 4,9	10,2
Erholungsorte					
Goyatz
Lübben/Spreewald	775	1,2	8 005	3,4	10,3
Waldsiefersdorf
Himmelpfort	31	14,8	62	- 25,3	2,0
Neuglobsow
Lübbenau/Spreewald	911	9,2	1 434	- 2,6	1,6
Müllrose	610	43,9	831	4,0	1,4
Wendisch Rietz	294	49,2	1 254	66,8	4,3
Lindow (Mark)	698	320,5	2 001	463,7	2,9
Rheinsberg	778	14,1	6 526	6,1	8,4
Burg/Spreewald	2 526	6,0	12 149	12,3	4,8
Lychen	153	- 6,1	425	12,7	2,8
Zusammen	7 106	20,3	33 497	14,6	4,7
Sonstige Gemeinden	125 151	4,8	323 605	4,6	2,6
Land Brandenburg	141 372	4,8	408 902	4,9	2,9

1) Rechnerischer Wert (Übernachtungen/Ankünfte)

22. Ankünfte, Übernachtungen und durchschnittliche Aufenthaltsdauer der Gäste in Beherbergungsstätten von Januar bis Februar 2002 nach Gemeindegruppen

Gemeindegruppen	Ankünfte		Übernachtungen		Durchschnittliche Aufenthaltsdauer ¹⁾
	Ist	Veränderung z. Vorjahreszeitr.	Ist	Veränderung z. Vorjahreszeitr.	
	Anzahl	Prozent	Anzahl	Prozent	Tage
Mineral- und Moorbäder					
Bad Liebenwerda	789	- 16,8	13 867	- 24,9	17,6
Bad Freienwalde	1 456	11,6	14 460	7,1	9,9
Bad Saarow-Pieskow	4 257	3,9	9 904	10,9	2,3
Bad Wilsnack	2 051	21,4	15 813	0,5	7,7
Templin	5 882	- 5,5	17 037	- 6,7	2,9
Zusammen	14 435	1,2	71 081	- 5,1	4,9
Kneippkurorte					
Buckow	1 563	5,4	13 291	40,7	8,5
Luftkurorte					
Belzig	1 598	- 15,5	13 661	- 5,1	8,5
Erholungsorte					
Goyatz
Lübben/Spreewald	1 436	- 12,3	14 400	- 8,0	10,0
Waldsiedersdorf
Himmelpfort	40	- 37,5	130	- 33,0	3,3
Neuglobsow
Lübbenau/Spreewald	1 553	- 15,1	2 585	- 23,6	1,7
Müllrose	832	4,5	1 635	- 6,7	2,0
Wendisch Rietz	549	78,2	2 152	28,3	3,9
Lindow (Mark)	1 198	229,1	3 469	380,5	2,9
Rheinsberg	1 432	6,9	11 567	- 4,3	8,1
Burg/Spreewald	4 341	- 2,3	21 157	8,6	4,9
Lychen	229	- 26,8	1 078	- 0,7	4,7
Zusammen	12 151	5,2	59 513	4,1	4,9
Sonstige Gemeinden	245 586	3,6	630 179	3,4	2,6
Land Brandenburg	275 333	3,4	787 725	3,0	2,9

1) Rechnerischer Wert (Übernachtungen/Ankünfte)

23. Campingplätze mit Urlaubscamping *) und Stellplatzkapazität am Ende des Berichtsmonats nach Verwaltungsbezirken und Reisegebieten

Verwaltungsbezirk Reisegebiet	Campingplätze		Stellplätze		
	insgesamt	darunter	insgesamt	darunter	
		geöffnete		angebotene	
	Ist am 28.02.2002				
Anzahl					Prozent
Verwaltungsbezirk					
Kreisfreie Städte					
Brandenburg an der Havel	5	-	406	-	-
Cottbus	-	-	-	-	-
Frankfurt (Oder)	1	1	622	535	x
Potsdam	1	-	140	-	-
Landkreise					
Barnim	10	3	698	250	-
dar.: Eberswalde	-	-	-	-	-
Dahme-Spreewald	26	4	2 551	535	-
Elbe-Elster	6	-	245	-	-
Havelland	6	1	217	40	- 51,2
Märkisch-Oderland	6	-	302	-	-
Oberhavel	10	2	383	70	-
Oberspreewald-Lausitz	9	3	728	352	3,2
Oder-Spree	20	6	1 385	680	17,2
dar.: Eisenhüttenstadt	-	-	-	-	-
Ostprignitz-Ruppin	22	6	1 008	303	-
Potsdam-Mittelmark	17	4	876	395	21,5
Prignitz	2	-	128	-	-
Spree-Neiße	6	1	479	40	-
Teltow-Fläming	4	2	120	40	-
Uckermark	11	1	687	40	- 42,9
dar.: Schwedt	-	-	-	-	-
Land Brandenburg	162	34	10 975	3 280	24,4
Reisegebiet					
Prignitz	7	3	299	125	-
Ruppiner Land	27	5	1 220	248	-
Uckermark	11	1	687	40	- 42,9
Barnimer Land	10	3	698	250	-
Märkisch-Oderland	6	-	302	-	-
Oder-Spree-Seengebiet	19	7	1 915	1 215	109,5
Dahme-Seengebiet	12	2	811	300	-
Spreewald	21	3	2 083	360	-
Niederlausitz	10	3	956	267	4,3
Elbe-Elster-Land	6	-	245	-	-
Fläming	9	3	444	200	-
Havelland	23	4	1 175	275	11,3
Potsdam	1	-	140	-	-

*) Campingplatzbenutzung für höchstens zwei Monate vereinbart

24. Ankünfte, Übernachtungen und durchschnittliche Aufenthaltsdauer der Gäste auf Campingplätzen mit Urlaubscamping *) von Januar bis Februar 2002 nach Verwaltungsbezirken und Reisegebieten

Verwaltungsbezirk Reisegebiet	Ankünfte		Übernachtungen		Durchschnittliche Aufenthaltsdauer ¹⁾
	Ist	Veränderung z. Vorjahreszeitr.	Ist	Veränderung z. Vorjahreszeitr.	
	Anzahl	Prozent	Anzahl	Prozent	Tage
Verwaltungsbezirk					
Kreisfreie Städte					
Brandenburg an der Havel	-	-	-	-	-
Cottbus	-	-	-	-	-
Frankfurt (Oder)	4	x	6	x	1,5
Potsdam	-	-	-	-	-
Landkreise					
Barnim	57	21,3	195	3,2	3,4
dar.: Eberswalde	-	-	-	-	-
Dahme-Spreewald	33	200,0	73	356,3	2,2
Elbe-Elster	-	-	-	-	-
Havelland
Märkisch-Oderland	-	-	-	-	-
Oberhavel
Oberspreewald-Lausitz	29	- 70,7	75	- 38,0	2,6
Oder-Spree	26	52,9	36	- 34,5	1,4
dar.: Eisenhüttenstadt	-	-	-	-	-
Ostprignitz-Ruppin	41	- 4,7	52	- 60,0	1,3
Potsdam-Mittelmark	115	113,0	2 060	65,6	17,9
Prignitz	-	-	-	-	-
Spree-Neiße
Teltow-Fläming
Uckermark
dar.: Schwedt	-	-	-	-	-
Land Brandenburg	338	6,6	2 644	42,2	7,8
Reisegebiet					
Prignitz	29	314,3	31	- 54,4	1,1
Ruppiner Land	28	- 33,3	66	- 17,5	2,4
Uckermark
Barnimer Land	57	21,3	195	3,2	3,4
Märkisch-Oderland	-	-	-	-	-
Oder-Spree-Seengebiet	30	76,5	42	- 23,6	1,4
Dahme-Seengebiet
Spreewald	39	30,0	79	43,6	2,0
Niederlausitz	26	- 64,9	79	3,9	3,0
Elbe-Elster-Land	-	-	-	-	-
Fläming	98	42,0	2 033	58,0	20,7
Havelland
Potsdam	-	-	-	-	-

*) Campingplatzbenutzung für höchstens zwei Monate vereinbart

1) Rechnerischer Wert (Übernachtungen/Ankünfte)

