

# Statistischer Bericht

B VII 1 - 5 – 4j / 09

┌ Bundestagswahl 2009  
in **Brandenburg**

Repräsentative Wahlstatistik

## Statistischer Bericht

B VII 1-5 – 4j / 09  
Herausgegeben im **Dezember 2009**

### Preis

pdf-Version: kostenlos  
Druck-Version: 7,- EUR  
Excel-Version: 17,- EUR

geänderte Fassung vom 02.11.2020

Herausnahme personenbezogener Daten zu den  
Wahlbewerberinnen und Wahlbewerbern  
aus Gründen des Datenschutzes gemäß § 86 Absatz 3  
Bundwahlordnung

## Impressum

**Amt für Statistik** Berlin-Brandenburg  
Dortustraße 46  
14467 Potsdam  
info@statistik-bbb.de  
www.statistik-berlin-brandenburg.de  
**Potsdam**  
Tel. 0331 39-444  
Fax 0331 39-418  
**Berlin**  
Tel. 030 9021-3434  
Fax 030 9021-3655

© **Amt für Statistik** Berlin-Brandenburg  
*Für nichtgewerbliche Zwecke sind  
Vervielfältigung und unentgeltliche  
Verbreitung, auch auszugsweise, mit  
Quellenangabe gestattet. Die Verbrei-  
tung, auch auszugsweise, über elek-  
tronische Systeme/Datenträger bedarf  
der vorherigen Zustimmung. Alle  
übrigen Rechte bleiben vorbehalten.*

## Zeichenerklärung

- 0 weniger als die Hälfte von 1 in  
der letzten besetzten Stelle,  
jedoch mehr als nichts
- nichts vorhanden
- ... Angabe fällt später an
- ( ) Aussagewert ist eingeschränkt
- / Zahlenwert nicht sicher genug
- Zahlenwert unbekannt oder  
geheimzuhalten
- x Tabellenfach gesperrt, da  
Aussage nicht sinnvoll bzw.,  
bei Wahlvorschlagsträgern,  
die nicht angetreten sind
- p vorläufige Zahl
- r berichtigte Zahl
- s geschätzte Zahl

## Inhaltsverzeichnis

	Seite
Erläuterungen .....	5
Wahlvorschläge zur Wahl des 17. Deutschen Bundestages in Brandenburg am 27. September 2009 .....	7
<b>Grafiken</b>	
Wahlbeteiligung bei der Bundestagswahl in Brandenburg am 27. September 2009 und am 18. September 2005 nach Alter und Geschlecht der Wahlberechtigten .....	11
Gültige Erststimmen bei der Bundestagswahl in Brandenburg am 27. September 2009 nach Parteien sowie nach Altersgruppen und Geschlecht der Wähler .....	13
Gültige Zweitstimmen bei der Bundestagswahl in Brandenburg am 27. September 2009 nach Parteien sowie nach Altersgruppen und Geschlecht der Wähler .....	19
Stimmensplitting bei der Wahl zum Deutschen Bundestag in Brandenburg am 27. September 2009 .....	27
Anteil der ungültigen Erst- und Zweitstimmen an den abgegebenen Stimmen bei der Wahl zum Deutschen Bundestag in Brandenburg am 27. September 2009 nach Altersgruppen und Geschlecht der Wähler .....	27
<b>Tabellen</b>	
1 Wahlberechtigte bei der Bundestagswahl in Brandenburg am 27. September 2009 und am 18. September 2005 nach Alter und Geschlecht .....	8
2 Wahrscheinempfänger bei der Bundestagswahl in Brandenburg am 27. September 2009 und am 18. September 2005 nach Alter und Geschlecht der Wahlberechtigten .....	9
3 Wahlbeteiligung bei der Bundestagswahl in Brandenburg am 27. September 2009 und am 18. September 2005 nach Alter und Geschlecht der Wahlberechtigten .....	10
4 Gültige Erststimmen bei der Bundestagswahl in Brandenburg am 27. September 2009 nach Parteien sowie nach Alter und Geschlecht der Wähler .....	12
5 Für einzelne Parteien abgegebene Erststimmen bei der Bundestagswahl in Brandenburg am 27. September 2009 nach Alter und Geschlecht der Wähler .....	15
6.1 Gültige Erststimmen für die SPD bei der Bundestagswahl in Brandenburg am 27. September 2009 und am 18. September 2005 nach Alter und Geschlecht der Wähler .....	16
6.2 Gültige Erststimmen für DIE LINKE bei der Bundestagswahl in Brandenburg am 27. September 2009 und am 18. September 2005 nach Alter und Geschlecht der Wähler .....	16
6.3 Gültige Erststimmen für die CDU bei der Bundestagswahl in Brandenburg am 27. September 2009 und am 18. September 2005 nach Alter und Geschlecht der Wähler .....	16
6.4 Gültige Erststimmen für die FDP bei der Bundestagswahl in Brandenburg am 27. September 2009 und am 18. September 2005 nach Alter und Geschlecht der Wähler .....	17
6.5 Gültige Erststimmen für GRÜNE/B 90 bei der Bundestagswahl in Brandenburg am 27. September 2009 und am 18. September 2005 nach Alter und Geschlecht der Wähler .....	17
6.6 Gültige Erststimmen für Sonstige bei der Bundestagswahl in Brandenburg am 27. September 2009 und am 18. September 2005 nach Alter und Geschlecht der Wähler .....	17

	Seite
<b>7</b> Gültige Zweitstimmen bei der Bundestagswahl in Brandenburg am 27. September 2009 nach Parteien sowie nach Alter und Geschlecht der Wähler .....	<b>18</b>
<b>8</b> Für einzelne Parteien abgegebene Zweitstimmen bei der Bundestagswahl in Brandenburg am 27. September 2009 nach Alter und Geschlecht der Wähler .....	<b>21</b>
<b>9.1</b> Gültige Zweitstimmen für die SPD bei der Bundestagswahl in Brandenburg am 27. September 2009 und am 18. September 2005 nach Alter und Geschlecht der Wähler .....	<b>22</b>
<b>9.2</b> Gültige Zweitstimmen für DIE LINKE bei der Bundestagswahl in Brandenburg am 27. September 2009 und am 18. September 2005 nach Alter und Geschlecht der Wähler .....	<b>22</b>
<b>9.3</b> Gültige Zweitstimmen für die CDU bei der Bundestagswahl in Brandenburg am 27. September 2009 und am 18. September 2005 nach Alter und Geschlecht der Wähler .....	<b>22</b>
<b>9.4</b> Gültige Zweitstimmen für die FDP bei der Bundestagswahl in Brandenburg am 27. September 2009 und am 18. September 2005 nach Alter und Geschlecht der Wähler .....	<b>22</b>
<b>9.5</b> Gültige Zweitstimmen für GRÜNE/B 90 bei der Bundestagswahl in Brandenburg am 27. September 2009 und am 18. September 2005 nach Alter und Geschlecht der Wähler .....	<b>23</b>
<b>9.6</b> Gültige Zweitstimmen für Sonstige bei der Bundestagswahl in Brandenburg am 27. September 2009 und am 18. September 2005 nach Alter und Geschlecht der Wähler .....	<b>23</b>
<b>9.7</b> Gültige Zweitstimmen für die NDP bei der Bundestagswahl in Brandenburg am 27. September 2009 und am 18. September 2005 nach Alter und Geschlecht der Wähler .....	<b>23</b>
<b>9.8</b> Gültige Zweitstimmen für die PIRATEN bei der Bundestagswahl in Brandenburg am 27. September 2009 und am 18. September 2005 nach Alter und Geschlecht der Wähler .....	<b>23</b>
<b>10.1</b> Stimmensplitting bei der Bundestagswahl in Brandenburg am 27. September 2009 nach Altersgruppen der Wähler – Brandenburg insgesamt – .....	<b>24</b>
<b>10.2</b> Stimmensplitting bei der Bundestagswahl in Brandenburg am 27. September 2009 nach Altersgruppen der Wähler – Männer – .....	<b>25</b>
<b>10.3</b> Stimmensplitting bei der Bundestagswahl in Brandenburg am 27. September 2009 nach Altersgruppen der Wähler – Frauen – .....	<b>26</b>
<b>11.1</b> Ungültige Erststimmen bei der Bundestagswahl in Brandenburg am 27. September 2009 und am 18. September 2005 nach Alter und Geschlecht der Wähler .....	<b>28</b>
<b>11.2</b> Ungültige Zweitstimmen bei der Bundestagswahl in Brandenburg am 27. September 2009 und am 18. September 2005 nach Alter und Geschlecht der Wähler .....	<b>28</b>
<b>12</b> Stimmzettel mit ungültiger Erst- oder Zweitstimme bei der Wahl zum Deutschen Bundestag in Brandenburg am 27. September 2009 nach Art der Ungültigkeit und Geschlecht der Wähler .....	<b>29</b>

## Erläuterungen

### Ziel der Statistik

Wie bei der letzten Bundestagswahl 2005 wurde auch diesmal wieder eine repräsentative Wahlstatistik durchgeführt. Die repräsentative Wahlstatistik ermöglicht die Untersuchung des Wahlverhaltens nach Geschlecht und Altersgruppen der Wahlberechtigten. Im Unterschied zu Daten, die durch Umfragen gewonnen werden, basieren die Ergebnisse der repräsentativen Wahlstatistik auf der Auszählung der Wählerverzeichnisse und der Stimmzettel, die in ausgewählten Wahllokalen und Briefwahlbezirken abgegeben wurden.

Die repräsentative Wahlstatistik liefert damit eine verlässliche Datenbasis für tiefer gehende Untersuchungen des Wahlverhaltens und für die Überprüfung der Analysen von Befragungsinstituten.

### Rechtsgrundlage

Gesetz über die allgemeine und die repräsentative Wahlstatistik bei der Wahl zum Deutschen Bundestag und bei der Wahl der Abgeordneten des Europäischen Parlaments aus der Bundesrepublik Deutschland (Wahlstatistikgesetz – WstatG) vom 21. 5. 1999 (BGBl. I S. 1023), geändert durch Gesetz vom 17. 1. 2002 (BGBl. I S. 412).

### Methodische Hinweise

Für die repräsentative Wahlstatistik wurde eine Stichprobe von 127 der 3 363 Urnenwahl- und 15 der 280 Briefwahlbezirke gezogen. Der Auswahlsatz lag, bezogen auf die Wahlberechtigten und Wähler, bei rund 5 Prozent.

In einem Urnenwahlbezirk wurden falsch gekennzeichnete Stimmzettel ausgegeben, so dass insgesamt 126 Urnenwahlbezirke und alle Briefwahlbezirke realisiert werden konnten.

Die Abweichungen zum amtlichen Ergebnis können der folgenden Tabelle entnommen werden:

In die Analyse werden zwei verschiedene Sachverhalte einbezogen, die sich in ihrer Grundgesamtheit unterscheiden:

1. Wahlbeteiligung nach Alter und Geschlecht: Ausgezählt werden die Wahlberechtigten mit Stimmabgabevermerk (Wähler im Wahllokal), die Wahlberechtigten mit Wahlschein (Wahlscheinempfänger) und die Nichtwähler anhand der Wählerverzeichnisse in den ausgewählten Wahlbezirken. Nach dem vom Statistischen Bundesamt festgelegten Verfahren werden alle Wahlscheinempfänger als Wähler gezählt, unabhängig davon, ob sie durch Briefwahl oder durch Stimmabgabe im Wahllokal oder überhaupt nicht an der Wahl teilgenommen haben.
2. Stimmabgabe nach Alter und Geschlecht der Wähler in den ausgewählten Wahlbezirken. Die Auszählung erfolgt anhand von gekennzeichneten Stimmzetteln, aus denen Geschlecht und Zugehörigkeit zu einer Geburtsjahrgruppe hervorgehen. Die Grundgesamtheit dieser Stichprobe bilden die Wähler.

Da es sich um Ergebnisse einer Stichprobe handelt, weisen die Ergebnisse mit einer bestimmten Wahrscheinlichkeit einen Zufallsfehler auf. Dieser Zufallsfehler wird umso größer, desto kleiner die Zahl der in der Stichprobe erfassten Merkmalsträger ist. Die Größe des Fehlerbereiches jedes einzelnen Stichprobenergebnisses hängt dabei nicht nur von der Zahl der Erhebungseinheiten und dem Auswahlsatz ab, sondern auch von der Merkmalshäufigkeit. Deshalb hat jedes einzelne Merkmal seinen eigenen Fehlerbereich.

Ergebnisse	Wahlbeteiligung	Prozent der gültigen Stimmen					
		SPD	DIE LINKE	CDU	FDP	GRÜNE/B 90	Sonstige
<b>Erststimmen</b>							
Amtliches Endergebnis	67,0	28,7	29,7	24,8	7,2	5,5	4,0
Repräsentative Wahlstatistik	66,5	28,5	29,9	24,9	7,3	5,6	3,9
<b>Zweitstimmen</b>							
Amtliches Endergebnis	67,0	25,1	28,5	23,6	9,3	6,1	7,4
Repräsentative Wahlstatistik	66,5	24,9	28,5	23,6	9,7	6,0	7,3

## Definitionen

### **Wahlberechtigte**

Nach § 12 Bundeswahlgesetz sind alle Deutschen wahlberechtigt, die am Wahltag

- das 18. Lebensjahr vollendet haben,
- seit mindestens drei Monaten in Deutschland eine Wohnung innehaben oder sich sonst gewöhnlich aufhalten und
- nicht vom Wahlrecht ausgeschlossen sind.

Wahlberechtigt sind bei Vorliegen der sonstigen Voraussetzungen auch diejenigen Deutschen, die am Wahltag außerhalb der Bundesrepublik Deutschland leben, sofern Sie nach dem 23. Mai 1949 und vor ihrem Fortzug mindestens drei Monate ununterbrochen in der Bundesrepublik Deutschland eine Wohnung innegehabt oder sich sonst gewöhnlich aufgehalten haben.

### **Wähler**

In der repräsentativen Wahlstatistik wird die Zahl der Stimmabgabevermerke (Wahllokalwähler) plus die Zahl der Wahlberechtigten mit Sperrvermerk (Wahlscheinempfänger) als Zahl der Wähler gezählt.

### **Wahlbeteiligung**

Anteil der Wahllokalwähler und Wahlscheinempfänger an den Wahlberechtigten. Wie im Abschnitt über die methodischen Hinweise beschrieben, wird durch dieses Verfahren die Wahlbeteiligung leicht überschätzt.

### **Wahlscheinempfänger**

Wahlberechtigte, die auf Antrag einen Wahlschein erhalten haben. Der Wahlschein berechtigt zur Briefwahl oder zur Wahl in einem anderen Wahllokal desselben Wahlkreises.

## Wahlvorschläge zur Wahl des 17. Deutschen Bundestages in Brandenburg am 27. September 2009

(Reihenfolge wie auf dem Stimmzettel)

Partei, Einzelbewerber	verwendete Abkürzung	Landesliste	Kreiswahlvorschläge in den Wahlkreisen
Sozialdemokratische Partei Deutschlands – SPD –	SPD	x	57 - 66
DIE LINKE <sup>1</sup> – DIE LINKE –	DIE LINKE	x	57 - 66
Christlich Demokratische Union Deutschlands – CDU –	CDU	x	57 - 66
Freie Demokratische Partei – FDP –	FDP	x	57 - 66
BÜNDNIS 90/DIE GRÜNEN – GRÜNE/B 90 –	GRÜNE/B 90	x	57 - 66
<b>unter Sonstige jeweils zusammengefasst:</b>			
Nationaldemokratische Partei Deutschlands – NPD –	NPD	x	57 - 66
Marxistisch-Leninistische Partei Deutschlands – MLPD –	MLPD	x	
Bürgerrechtsbewegung Solidarität – BüSo –	BüSo	x	
DEUTSCHE VOLKSUNION – DVU –	DVU	x	
DIE REPUBLIKANER – REP –	REP	x	
Freie Wähler Deutschland – FWD –	FWD	x	
Piratenpartei Deutschland – PIRATEN –	PIRATEN	x	
-Zukunft für uns-			58
Willi-Weise-Projekt			59
W. - unabhängig			60
Willi-Weise-Projekt			60
Spitzenkandidat der Bürger			61
UBB			61
Willi-Weise-Projekt			65
Freie Union			66
Willi Weise Projekt			66

<sup>1</sup> 2005: Die Linkspartei.PDS – Die Linke. –

Eine Veröffentlichung von Wahlbewerberinnen und Wahlbewerbern in unserem Internetangebot ist aus Gründen des Datenschutzes nach § 86 Absatz 3 Bundeswahlordnung nicht möglich.

Sämtliche Informationen zu den Wahlbewerberinnen und Wahlbewerbern finden Sie im Amtsblatt für Brandenburg Nr. 30 vom 10. August 2009.

**1 Wahlberechtigte bei der Bundestagswahl in Brandenburg am 27. September 2009 und am 18. September 2005 nach Alter und Geschlecht**

Alter in Jahren	Wahlberechtigte						2009 mehr oder weniger (–) als 2005		
	2009			2005			insgesamt	Männer	Frauen
	insgesamt	Männer	Frauen	insgesamt	Männer	Frauen			
	Prozent						Prozentpunkte		
18 bis unter 21	3,7	3,9	3,5	4,6	5,0	4,2	– 0,9	– 1,1	– 0,7
21 bis unter 25	5,9	6,5	5,4	5,6	6,2	5,1	0,3	0,3	0,3
25 bis unter 30	6,5	7,0	6,1	5,8	6,5	5,2	0,7	0,5	0,9
30 bis unter 35	6,1	6,5	5,7	5,6	5,8	5,3	0,5	0,7	0,4
35 bis unter 40	6,5	6,9	6,1	8,8	8,9	8,6	– 2,3	– 2,0	– 2,5
40 bis unter 45	9,5	9,8	9,1	11,4	12,0	10,9	– 1,9	– 2,2	– 1,8
45 bis unter 50	11,1	11,7	10,6	10,4	10,9	9,9	0,7	0,8	0,7
50 bis unter 60	18,9	19,3	18,4	16,0	16,4	15,6	2,9	2,9	2,8
60 bis unter 70	14,0	13,7	14,2	16,9	16,5	17,3	– 2,9	– 2,8	– 3,1
70 und älter	17,8	14,6	20,9	15,0	11,9	18,1	2,8	2,7	2,8
<b>Insgesamt</b>	<b>100</b>	<b>100</b>	<b>100</b>	<b>100</b>	<b>100</b>	<b>100</b>	<b>x</b>	<b>x</b>	<b>x</b>



**2 Wahrscheinempfänger bei der Bundestagswahl in Brandenburg am 27. September 2009 und am 18. September 2005 nach Alter und Geschlecht der Wahlberechtigten**

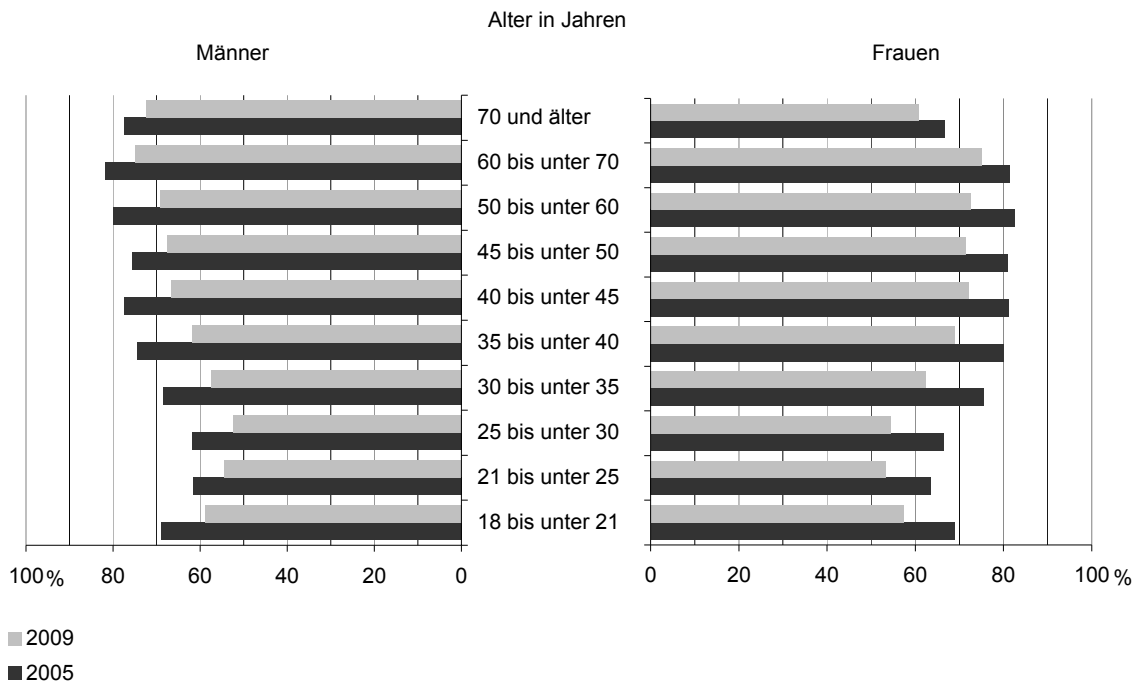
Alter in Jahren	Wahrscheinempfänger <sup>1</sup>						2009 mehr oder weniger (–) als 2005		
	2009			2005			insgesamt	Männer	Frauen
	insgesamt	Männer	Frauen	insgesamt	Männer	Frauen			
	Prozent						Prozentpunkte		
18 bis unter 21	7,9	7,6	8,2	6,0	5,3	6,9	1,9	2,3	1,3
21 bis unter 25	9,6	9,0	10,2	10,6	8,2	13,4	– 1,0	0,8	– 3,2
25 bis unter 30	9,1	8,7	9,4	10,0	8,9	11,4	– 0,9	– 0,2	– 2,0
30 bis unter 35	9,1	9,3	8,9	8,8	8,7	8,8	0,3	0,6	0,1
35 bis unter 40	8,2	8,4	7,9	7,1	7,6	6,6	1,1	0,8	1,3
40 bis unter 45	8,8	8,6	8,9	8,5	8,2	8,9	0,3	0,4	0,0
45 bis unter 50	10,1	9,2	11,0	9,5	8,7	10,4	0,6	0,5	0,6
50 bis unter 60	11,9	11,1	12,6	11,6	11,2	12,0	0,3	– 0,1	0,6
60 bis unter 70	14,8	14,9	14,8	13,9	13,3	14,4	0,9	1,6	0,4
70 und älter	13,9	14,6	13,4	12,4	13,2	11,9	1,5	1,4	1,5
<b>Insgesamt</b>	<b>11,3</b>	<b>10,9</b>	<b>11,6</b>	<b>10,6</b>	<b>10,1</b>	<b>11,1</b>	<b>0,7</b>	<b>0,8</b>	<b>0,5</b>

<sup>1</sup> bezogen auf die Wahlberechtigten

**3 Wahlbeteiligung bei der Bundestagswahl in Brandenburg am 27. September 2009 und am 18. September 2005 nach Alter und Geschlecht der Wahlberechtigten**

Alter in Jahren	Wahlbeteiligung						2009 mehr oder weniger (–) als 2005		
	2009			2005			insgesamt	Männer	Frauen
	insgesamt	Männer	Frauen	insgesamt	Männer	Frauen			
	Prozent						Prozentpunkte		
18 bis unter 21	58,1	58,9	57,3	68,9	69,0	68,8	– 10,8	– 10,1	– 11,5
21 bis unter 25	53,9	54,4	53,3	62,5	61,6	63,5	– 8,6	– 7,2	– 10,2
25 bis unter 30	53,5	52,5	54,5	63,9	61,9	66,3	– 10,4	– 9,4	– 11,8
30 bis unter 35	59,8	57,4	62,4	72,0	68,6	75,5	– 12,2	– 11,2	– 13,1
35 bis unter 40	65,2	61,9	68,8	77,2	74,4	80,1	– 12,0	– 12,5	– 11,3
40 bis unter 45	69,4	66,8	72,1	79,3	77,6	81,1	– 9,9	– 10,8	– 9,0
45 bis unter 50	69,5	67,6	71,5	78,3	75,7	81,0	– 8,8	– 8,1	– 9,5
50 bis unter 60	70,9	69,3	72,4	81,2	79,9	82,5	– 10,3	– 10,6	– 10,1
60 bis unter 70	75,1	75,0	75,1	81,6	81,8	81,4	– 6,5	– 6,8	– 6,3
70 und älter	65,5	72,5	60,8	70,9	77,6	66,6	– 5,4	– 5,1	– 5,8
<b>Insgesamt</b>	<b>66,5</b>	<b>66,3</b>	<b>66,8</b>	<b>75,7</b>	<b>75,2</b>	<b>76,2</b>	<b>– 9,2</b>	<b>– 8,9</b>	<b>– 9,4</b>

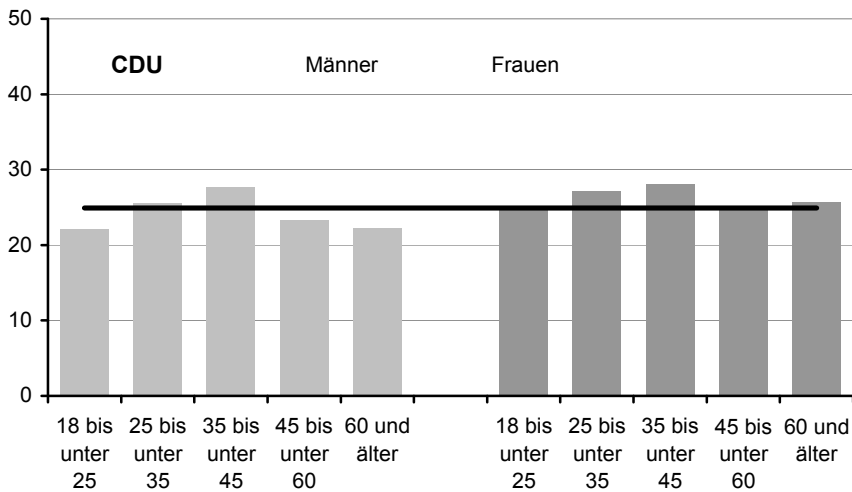
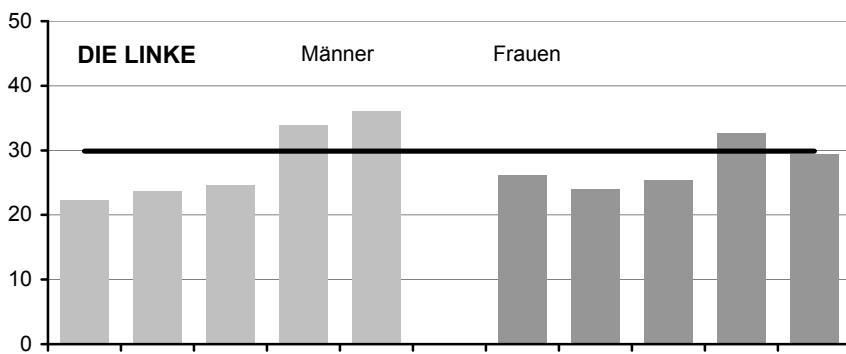
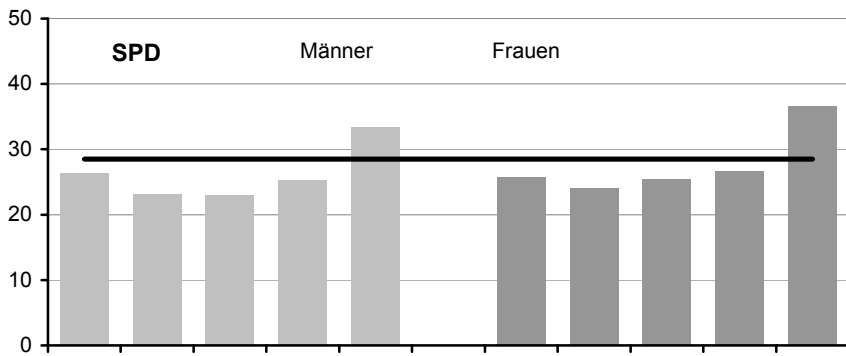
**Wahlbeteiligung bei der Bundestagswahl in Brandenburg am 27. September 2009 und am 18. September 2005 nach Alter und Geschlecht der Wahlberechtigten**



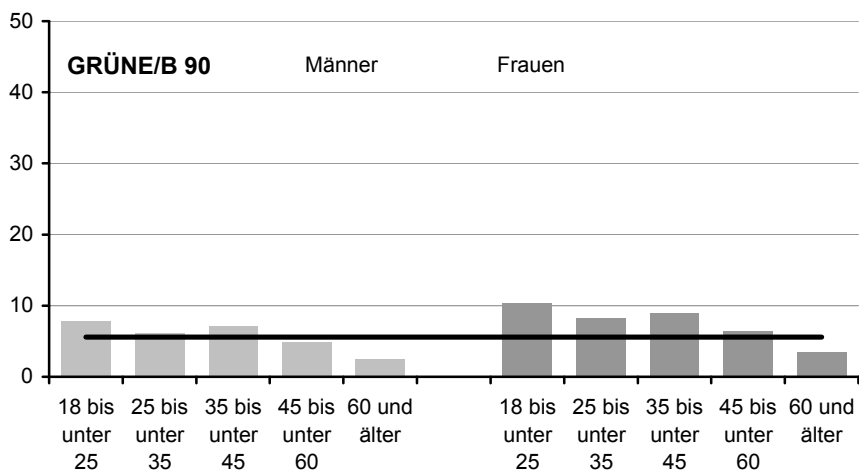
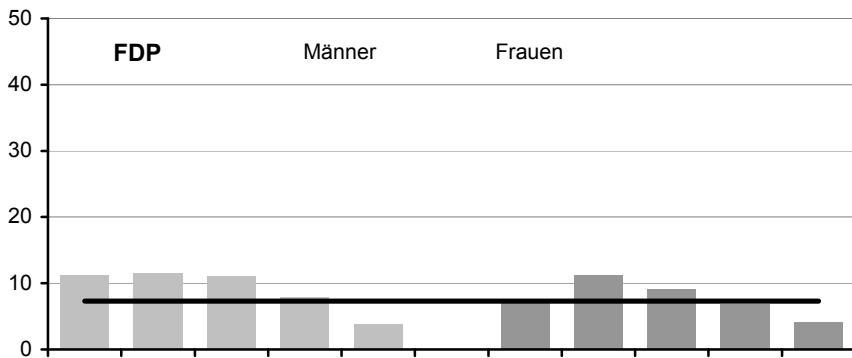
**4 Gültige Erststimmen bei der Bundestagswahl in Brandenburg am 27. September 2009  
nach Parteien sowie nach Alter und Geschlecht der Wähler**

Alter in Jahren	Insgesamt	SPD	DIE LINKE	CDU	FDP	GRÜNE/B 90	Sonstige
	Prozent						
				Insgesamt			
18 bis unter 25	100	26,1	24,0	23,5	9,6	8,9	7,8
25 bis unter 35	100	23,6	23,8	26,3	11,4	7,2	7,7
35 bis unter 45	100	24,2	24,9	27,8	10,1	8,0	4,9
45 bis unter 60	100	26,0	33,2	24,1	7,4	5,7	3,6
60 und älter	100	35,1	32,5	24,0	4,0	3,0	1,4
<b>Insgesamt</b>	<b>100</b>	<b>28,5</b>	<b>29,9</b>	<b>24,9</b>	<b>7,3</b>	<b>5,6</b>	<b>3,9</b>
				Männer			
18 bis unter 25	100	26,4	22,2	22,1	11,3	7,8	10,3
25 bis unter 35	100	23,2	23,6	25,5	11,6	6,1	10,2
35 bis unter 45	100	23,0	24,6	27,6	11,1	7,1	6,6
45 bis unter 60	100	25,2	33,9	23,2	8,0	4,9	4,8
60 und älter	100	33,4	36,1	22,2	3,8	2,5	2,0
<b>Insgesamt</b>	<b>100</b>	<b>27,3</b>	<b>30,9</b>	<b>23,8</b>	<b>7,9</b>	<b>4,9</b>	<b>5,3</b>
				Frauen			
18 bis unter 25	100	25,7	26,1	25,1	7,7	10,3	5,1
25 bis unter 35	100	24,0	24,0	27,1	11,3	8,3	5,3
35 bis unter 45	100	25,4	25,3	28,0	9,1	8,9	3,3
45 bis unter 60	100	26,7	32,6	25,1	6,8	6,4	2,4
60 und älter	100	36,6	29,4	25,6	4,2	3,4	0,9
<b>Insgesamt</b>	<b>100</b>	<b>29,6</b>	<b>28,9</b>	<b>26,0</b>	<b>6,8</b>	<b>6,2</b>	<b>2,5</b>

**Gültige Erststimmen bei der Bundestagswahl in Brandenburg  
am 27. September 2009 nach Parteien sowie nach Altersgruppen und Geschlecht der Wähler**



**Gültige Erststimmen bei der Bundestagswahl in Brandenburg  
am 27. September 2009 nach Parteien sowie nach Altersgruppen und Geschlecht der Wähler**



**5 Für einzelne Parteien abgegebene Erststimmen bei der Bundestagswahl in Brandenburg  
am 27. September 2009 nach Alter und Geschlecht der Wähler**

Alter in Jahren	Insgesamt	SPD	DIE LINKE	CDU	FDP	GRÜNE/B 90	Sonstige
	Prozent						
	Insgesamt						
18 bis unter 25	8,1	7,4	6,5	7,6	10,6	12,9	16,3
25 bis unter 35	10,8	8,9	8,6	11,4	16,8	13,9	21,5
35 bis unter 45	16,3	13,8	13,6	18,2	22,4	23,4	20,6
45 bis unter 60	31,8	29,0	35,4	30,9	32,2	32,3	29,4
60 und älter	33,1	40,9	36,0	32,0	18,0	17,6	12,1
<b>Insgesamt</b>	<b>100</b>	<b>100</b>	<b>100</b>	<b>100</b>	<b>100</b>	<b>100</b>	<b>100</b>
	Männer						
18 bis unter 25	8,8	8,5	6,3	8,2	12,5	14,0	17,0
25 bis unter 35	11,2	9,5	8,6	12,0	16,5	14,0	21,5
35 bis unter 45	16,3	13,7	13,0	18,9	22,9	23,7	20,3
45 bis unter 60	32,4	29,9	35,5	31,6	33,0	32,3	29,4
60 und älter	31,3	38,4	36,6	29,3	15,0	15,9	11,8
<b>Insgesamt</b>	<b>100</b>	<b>100</b>	<b>100</b>	<b>100</b>	<b>100</b>	<b>100</b>	<b>100</b>
	Frauen						
18 bis unter 25	7,4	6,4	6,7	7,1	8,4	12,1	14,9
25 bis unter 35	10,3	8,4	8,6	10,8	17,2	13,7	21,6
35 bis unter 45	16,3	13,9	14,2	17,6	21,9	23,1	21,4
45 bis unter 60	31,3	28,3	35,2	30,2	31,2	32,3	29,3
60 und älter	34,8	43,0	35,3	34,3	21,3	18,8	12,8
<b>Insgesamt</b>	<b>100</b>	<b>100</b>	<b>100</b>	<b>100</b>	<b>100</b>	<b>100</b>	<b>100</b>

**6.1 Gültige Erststimmen für die SPD bei der Bundestagswahl in Brandenburg  
am 27. September 2009 und am 18. September 2005 nach Alter und Geschlecht der Wähler**

Alter in Jahren	SPD						2009 mehr oder weniger (–) als 2005		
	2009			2005			insgesamt	Männer	Frauen
	insgesamt	Männer	Frauen	insgesamt	Männer	Frauen			
	Prozent						Prozentpunkte		
18 bis unter 25	26,1	26,4	25,7	41,4	40,2	42,8	– 15,3	– 13,8	– 17,1
25 bis unter 35	23,6	23,2	24,0	36,9	35,0	39,0	– 13,3	– 11,8	– 15,0
35 bis unter 45	24,2	23,0	25,4	35,5	33,1	37,7	– 11,3	– 10,1	– 12,3
45 bis unter 60	26,0	25,2	26,7	36,1	33,6	38,6	– 10,1	– 8,4	– 11,9
60 und älter	35,1	33,4	36,6	43,4	40,7	45,6	– 8,3	– 7,3	– 9,0
<b>Insgesamt</b>	<b>28,5</b>	<b>27,3</b>	<b>29,6</b>	<b>38,8</b>	<b>36,4</b>	<b>41,2</b>	<b>– 10,3</b>	<b>– 9,1</b>	<b>– 11,6</b>

**6.2 Gültige Erststimmen für DIE LINKE bei der Bundestagswahl in Brandenburg  
am 27. September 2009 und am 18. September 2005 nach Alter und Geschlecht der Wähler**

Alter in Jahren	DIE LINKE						2009 mehr oder weniger (–) als 2005		
	2009			2005			insgesamt	Männer	Frauen
	insgesamt	Männer	Frauen	insgesamt	Männer	Frauen			
	Prozent						Prozentpunkte		
18 bis unter 25	24,0	22,2	26,1	22,6	21,3	24,0	1,4	0,9	2,1
25 bis unter 35	23,8	23,6	24,0	21,5	22,0	21,0	2,3	1,6	3,0
35 bis unter 45	24,9	24,6	25,3	24,8	23,7	25,8	0,1	0,9	– 0,5
45 bis unter 60	33,2	33,9	32,6	30,0	31,1	29,0	3,2	2,8	3,6
60 und älter	32,5	36,1	29,4	26,8	29,7	24,4	5,7	6,4	5,0
<b>Insgesamt</b>	<b>29,9</b>	<b>30,9</b>	<b>28,9</b>	<b>26,4</b>	<b>27,2</b>	<b>25,6</b>	<b>3,5</b>	<b>3,7</b>	<b>3,3</b>

**6.3 Gültige Erststimmen für die CDU bei der Bundestagswahl in Brandenburg  
am 27. September 2009 und am 18. September 2005 nach Alter und Geschlecht der Wähler**

Alter in Jahren	CDU						2009 mehr oder weniger (–) als 2005		
	2009			2005			insgesamt	Männer	Frauen
	insgesamt	Männer	Frauen	insgesamt	Männer	Frauen			
	Prozent						Prozentpunkte		
18 bis unter 25	23,5	22,1	25,1	17,6	18,2	16,9	5,9	3,9	8,2
25 bis unter 35	26,3	25,5	27,1	24,0	23,9	24,0	2,3	1,6	3,1
35 bis unter 45	27,8	27,6	28,0	26,1	28,6	23,6	1,7	– 1,0	4,4
45 bis unter 60	24,1	23,2	25,1	23,1	24,2	22,0	1,0	– 1,0	3,1
60 und älter	24,0	22,2	25,6	24,1	24,2	24,0	– 0,1	– 2,0	1,6
<b>Insgesamt</b>	<b>24,9</b>	<b>23,8</b>	<b>26,0</b>	<b>23,6</b>	<b>24,5</b>	<b>22,8</b>	<b>1,3</b>	<b>– 0,7</b>	<b>3,2</b>



**6.4 Gültige Erststimmen für die FDP bei der Bundestagswahl in Brandenburg  
am 27. September 2009 und am 18. September 2005 nach Alter und Geschlecht der Wähler**

Alter in Jahren	FDP						2009 mehr oder weniger (–) als 2005		
	2009			2005			insgesamt	Männer	Frauen
	insgesamt	Männer	Frauen	insgesamt	Männer	Frauen			
	Prozent						Prozentpunkte		
18 bis unter 25	9,6	11,3	7,7	6,1	6,6	5,5	3,5	4,7	2,2
25 bis unter 35	11,4	11,6	11,3	6,8	6,4	7,1	4,6	5,2	4,2
35 bis unter 45	10,1	11,1	9,1	5,2	4,8	5,5	4,9	6,3	3,6
45 bis unter 60	7,4	8,0	6,8	4,4	4,1	4,8	3,0	3,9	2,0
60 und älter	4,0	3,8	4,2	2,7	2,6	2,9	1,3	1,2	1,3
<b>Insgesamt</b>	<b>7,3</b>	<b>7,9</b>	<b>6,8</b>	<b>4,4</b>	<b>4,3</b>	<b>4,6</b>	<b>2,9</b>	<b>3,6</b>	<b>2,2</b>

**6.5 Gültige Erststimmen für GRÜNE/B 90 bei der Bundestagswahl in Brandenburg  
am 27. September 2009 und am 18. September 2005 nach Alter und Geschlecht der Wähler**

Alter in Jahren	GRÜNE/B 90						2009 mehr oder weniger (–) als 2005		
	2009			2005			insgesamt	Männer	Frauen
	insgesamt	Männer	Frauen	insgesamt	Männer	Frauen			
	Prozent						Prozentpunkte		
18 bis unter 25	8,9	7,8	10,3	4,2	3,8	4,6	4,7	4,0	5,7
25 bis unter 35	7,2	6,1	8,3	3,2	2,6	3,9	4,0	3,5	4,4
35 bis unter 45	8,0	7,1	8,9	3,1	2,6	3,6	4,9	4,5	5,3
45 bis unter 60	5,7	4,9	6,4	2,8	2,3	3,2	2,9	2,6	3,2
60 und älter	3,0	2,5	3,4	1,6	1,2	1,9	1,4	1,3	1,5
<b>Insgesamt</b>	<b>5,6</b>	<b>4,9</b>	<b>6,2</b>	<b>2,6</b>	<b>2,2</b>	<b>3,0</b>	<b>3,0</b>	<b>2,7</b>	<b>3,2</b>

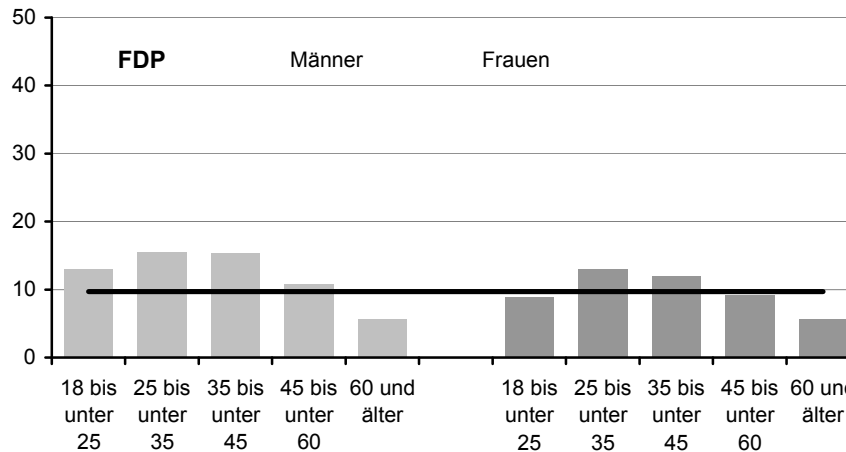
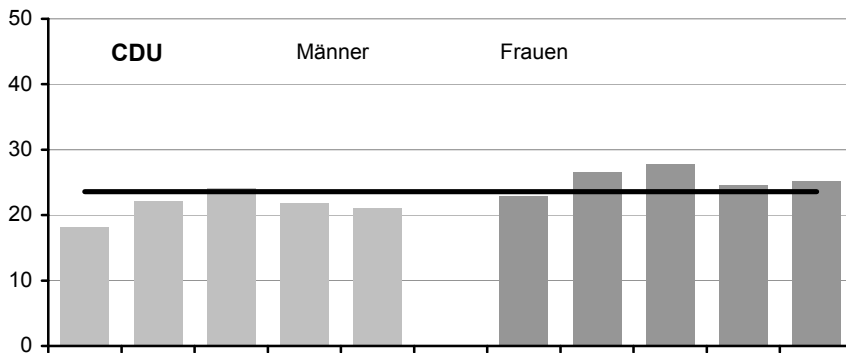
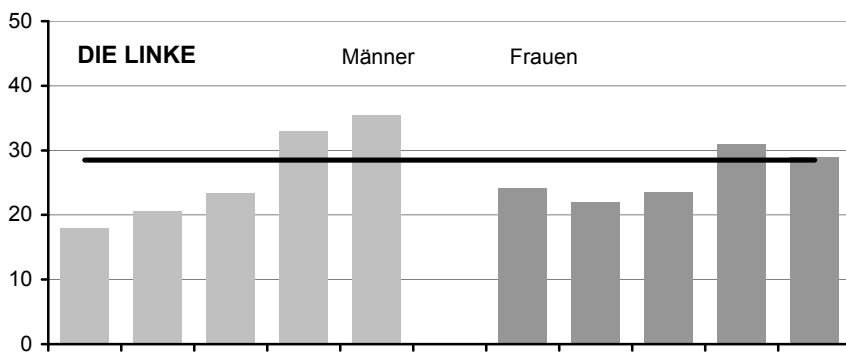
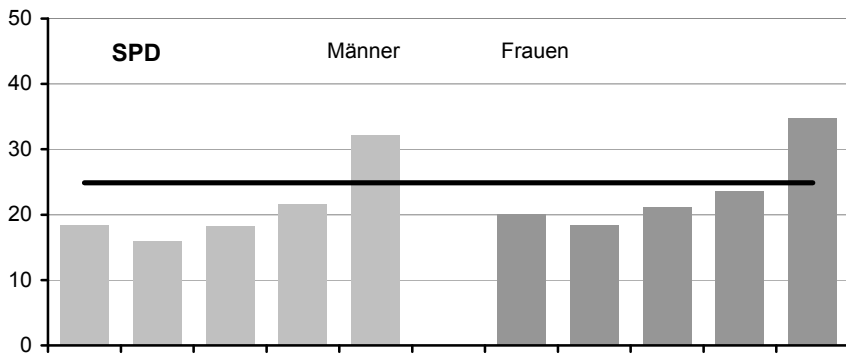
**6.6 Gültige Erststimmen für Sonstige bei der Bundestagswahl in Brandenburg  
am 27. September 2009 und am 18. September 2005 nach Alter und Geschlecht der Wähler**

Alter in Jahren	Sonstige						2009 mehr oder weniger (–) als 2005		
	2009			2005			insgesamt	Männer	Frauen
	insgesamt	Männer	Frauen	insgesamt	Männer	Frauen			
	Prozent						Prozentpunkte		
18 bis unter 25	7,8	10,3	5,1	8,2	9,9	6,3	– 0,4	0,4	– 1,2
25 bis unter 35	7,7	10,2	5,3	7,6	10,1	5,1	0,1	0,1	0,2
35 bis unter 45	4,9	6,6	3,3	5,4	7,1	3,7	– 0,5	– 0,5	– 0,4
45 bis unter 60	3,6	4,8	2,4	3,6	4,7	2,4	0,0	0,1	0,0
60 und älter	1,4	2,0	0,9	1,4	1,7	1,1	0,0	0,3	– 0,2
<b>Insgesamt</b>	<b>3,9</b>	<b>5,3</b>	<b>2,5</b>	<b>4,1</b>	<b>5,4</b>	<b>2,8</b>	<b>– 0,2</b>	<b>– 0,1</b>	<b>– 0,3</b>

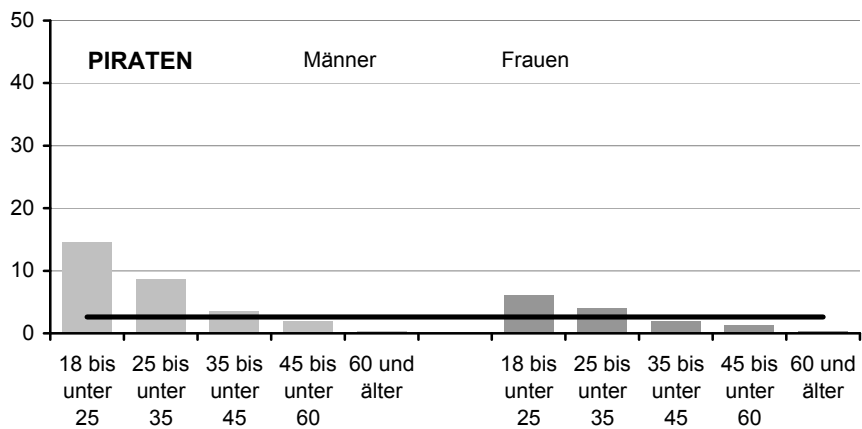
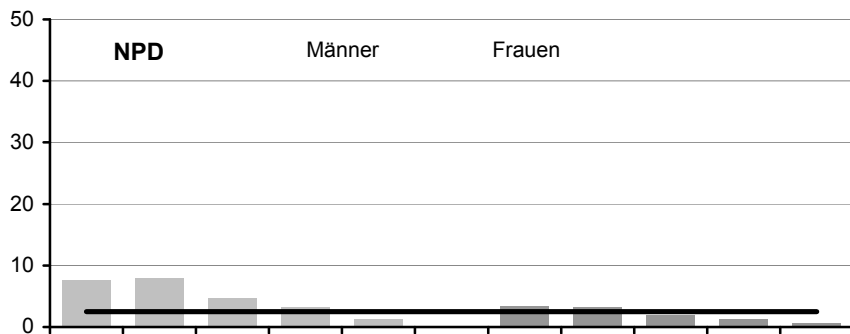
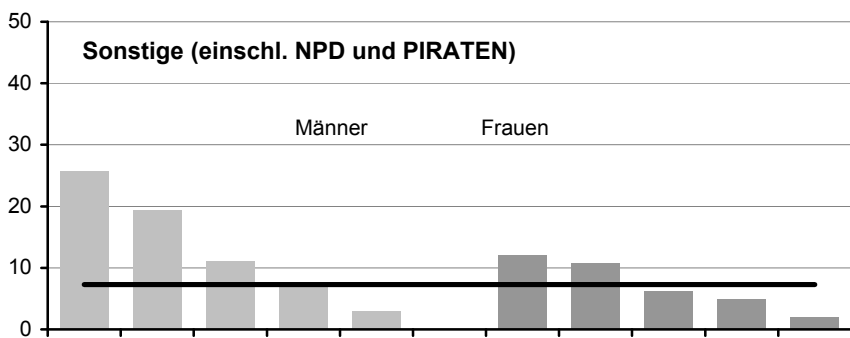
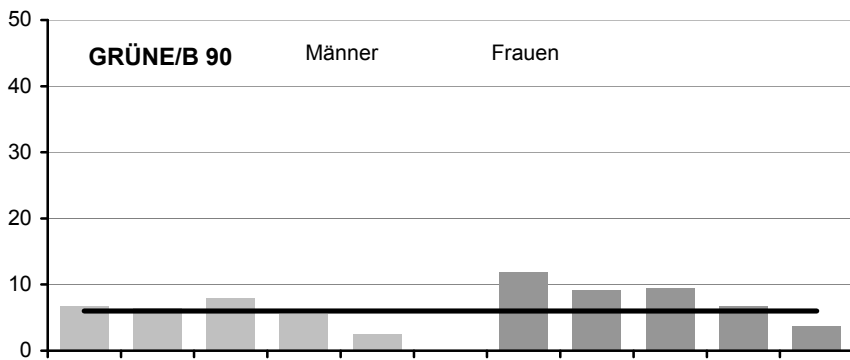
**7 Gültige Zweitstimmen bei der Bundestagswahl in Brandenburg am 27. September 2009  
nach Parteien sowie nach Alter und Geschlecht der Wähler**

Alter in Jahren	Insgesamt	SPD	DIE LINKE	CDU	FDP	GRÜNE/ B 90	Sonstige	Darunter	
								NPD	PIRATEN
Prozent									
Insgesamt									
18 bis unter 25	100	19,2	20,9	20,3	11,2	9,2	19,3	5,6	10,6
25 bis unter 35	100	17,1	21,3	24,3	14,4	7,8	15,2	5,6	6,3
35 bis unter 45	100	19,7	23,5	25,9	13,6	8,7	8,6	3,2	2,6
45 bis unter 60	100	22,6	32,0	23,2	10,0	6,2	6,1	2,1	1,6
60 und älter	100	33,6	31,9	23,3	5,6	3,1	2,4	0,9	0,3
<b>Insgesamt</b>	<b>100</b>	<b>24,9</b>	<b>28,5</b>	<b>23,6</b>	<b>9,7</b>	<b>6,0</b>	<b>7,3</b>	<b>2,5</b>	<b>2,6</b>
Männer									
18 bis unter 25	100	18,4	17,9	18,1	13,1	6,8	25,7	7,5	14,6
25 bis unter 35	100	15,9	20,6	22,1	15,6	6,4	19,4	7,9	8,6
35 bis unter 45	100	18,2	23,4	24,1	15,3	7,9	11,1	4,7	3,5
45 bis unter 60	100	21,6	33,0	21,8	10,8	5,5	7,3	3,1	1,9
60 und älter	100	32,2	35,5	21,1	5,6	2,5	3,0	1,3	0,4
<b>Insgesamt</b>	<b>100</b>	<b>23,4</b>	<b>29,5</b>	<b>21,7</b>	<b>10,7</b>	<b>5,2</b>	<b>9,6</b>	<b>3,7</b>	<b>3,6</b>
Frauen									
18 bis unter 25	100	20,1	24,1	22,8	8,9	11,9	12,1	3,4	6,1
25 bis unter 35	100	18,4	22,0	26,5	13,1	9,2	10,8	3,2	4,0
35 bis unter 45	100	21,1	23,5	27,7	12,0	9,5	6,2	1,8	1,9
45 bis unter 60	100	23,6	30,9	24,5	9,2	6,8	4,9	1,2	1,3
60 und älter	100	34,7	28,9	25,2	5,6	3,7	1,9	0,5	0,3
<b>Insgesamt</b>	<b>100</b>	<b>26,3</b>	<b>27,6</b>	<b>25,4</b>	<b>8,8</b>	<b>6,8</b>	<b>5,2</b>	<b>1,4</b>	<b>1,7</b>

**Gültige Zweitstimmen bei der Bundestagswahl in Brandenburg  
am 27. September 2009 nach Parteien sowie nach Altersgruppen und Geschlecht der Wähler**



**Gültige Zweitstimmen bei der Bundestagswahl in Brandenburg  
am 27. September 2009 nach Parteien sowie nach Altersgruppen und Geschlecht der Wähler**



**8 Für einzelne Parteien abgegebene Zweitstimmen bei der Bundestagswahl in Brandenburg  
am 27. September 2009 nach Alter und Geschlecht der Wähler**

Alter in Jahren	Insgesamt	SPD	DIE LINKE	CDU	FDP	GRÜNE/ B 90	Sonstige	Darunter	
								NPD	PIRATEN
Prozent									
Insgesamt									
18 bis unter 25	8,1	6,2	5,9	6,9	9,3	12,4	21,2	17,8	33,0
25 bis unter 35	10,8	7,4	8,0	11,1	16,0	14,0	22,4	23,7	26,3
35 bis unter 45	16,3	12,9	13,4	17,9	22,8	23,7	19,2	20,6	16,7
45 bis unter 60	31,8	28,9	35,6	31,3	32,8	32,7	26,4	26,7	19,8
60 und älter	33,1	44,6	37,0	32,7	19,2	17,2	10,9	11,3	4,2
<b>Insgesamt</b>	<b>100</b>	<b>100</b>	<b>100</b>	<b>100</b>	<b>100</b>	<b>100</b>	<b>100</b>	<b>100</b>	<b>100</b>
Männer									
18 bis unter 25	8,8	6,9	5,3	7,3	10,8	11,6	23,6	17,8	36,1
25 bis unter 35	11,3	7,7	7,9	11,5	16,4	13,9	22,8	23,8	27,3
35 bis unter 45	16,3	12,6	13,0	18,2	23,4	25,1	19,0	20,7	16,0
45 bis unter 60	32,3	29,8	36,2	32,5	32,8	34,4	24,7	26,9	17,3
60 und älter	31,3	43,0	37,6	30,5	16,5	15,0	9,9	10,8	3,3
<b>Insgesamt</b>	<b>100</b>	<b>100</b>	<b>100</b>	<b>100</b>	<b>100</b>	<b>100</b>	<b>100</b>	<b>100</b>	<b>100</b>
Frauen									
18 bis unter 25	7,4	5,6	6,4	6,6	7,5	12,9	17,1	17,7	26,7
25 bis unter 35	10,4	7,2	8,2	10,8	15,4	14,1	21,6	23,5	24,4
35 bis unter 45	16,3	13,1	13,9	17,8	22,2	22,7	19,6	20,1	18,0
45 bis unter 60	31,3	28,1	35,1	30,3	32,7	31,5	29,3	26,3	24,9
60 und älter	34,7	45,9	36,4	34,5	22,2	18,8	12,5	12,5	6,0
<b>Insgesamt</b>	<b>100</b>	<b>100</b>	<b>100</b>	<b>100</b>	<b>100</b>	<b>100</b>	<b>100</b>	<b>100</b>	<b>100</b>

**9.1 Gültige Zweitstimmen für die SPD bei der Bundestagswahl in Brandenburg  
am 27. September 2009 und am 18. September 2005 nach Alter und Geschlecht der Wähler**

Alter in Jahren	SPD						2009 mehr oder weniger (–) als 2005		
	2009			2005			insgesamt	Männer	Frauen
	insgesamt	Männer	Frauen	insgesamt	Männer	Frauen			
	Prozent						Prozentpunkte		
18 bis unter 25	19,2	18,4	20,1	38,4	38,5	38,2	– 19,2	– 20,1	– 18,1
25 bis unter 35	17,1	15,9	18,4	33,7	31,0	36,5	– 16,6	– 15,1	– 18,1
35 bis unter 45	19,7	18,2	21,1	32,4	30,7	34,0	– 12,7	– 12,5	– 12,9
45 bis unter 60	22,6	21,6	23,6	32,7	30,0	35,4	– 10,1	– 8,4	– 11,8
60 und älter	33,6	32,2	34,7	40,0	37,1	42,5	– 6,4	– 4,9	– 7,8
<b>Insgesamt</b>	<b>24,9</b>	<b>23,4</b>	<b>26,3</b>	<b>35,6</b>	<b>33,2</b>	<b>37,8</b>	<b>– 10,7</b>	<b>– 9,8</b>	<b>– 11,5</b>

**9.2 Gültige Zweitstimmen für DIE LINKE bei der Bundestagswahl in Brandenburg  
am 27. September 2009 und am 18. September 2005 nach Alter und Geschlecht der Wähler**

Alter in Jahren	DIE LINKE						2009 mehr oder weniger (–) als 2005		
	2009			2005			insgesamt	Männer	Frauen
	insgesamt	Männer	Frauen	insgesamt	Männer	Frauen			
	Prozent						Prozentpunkte		
18 bis unter 25	20,9	17,9	24,1	21,8	20,7	23,1	– 0,9	– 2,8	1,0
25 bis unter 35	21,3	20,6	22,0	21,1	21,4	20,7	0,2	– 0,8	1,3
35 bis unter 45	23,5	23,4	23,5	24,9	23,7	26,0	– 1,4	– 0,3	– 2,5
45 bis unter 60	32,0	33,0	30,9	29,9	31,3	28,5	2,1	1,7	2,4
60 und älter	31,9	35,5	28,9	25,9	28,7	23,5	6,0	6,8	5,4
<b>Insgesamt</b>	<b>28,5</b>	<b>29,5</b>	<b>27,6</b>	<b>26,0</b>	<b>26,9</b>	<b>25,1</b>	<b>2,5</b>	<b>2,6</b>	<b>2,5</b>

**9.3 Gültige Zweitstimmen für die CDU bei der Bundestagswahl in Brandenburg  
am 27. September 2009 und am 18. September 2005 nach Alter und Geschlecht der Wähler**

Alter in Jahren	CDU						2009 mehr oder weniger (–) als 2005		
	2009			2005			insgesamt	Männer	Frauen
	insgesamt	Männer	Frauen	insgesamt	Männer	Frauen			
	Prozent						Prozentpunkte		
18 bis unter 25	20,3	18,1	22,8	14,8	15,1	14,4	5,5	3,0	8,4
25 bis unter 35	24,3	22,1	26,5	20,1	20,0	20,1	4,2	2,1	6,4
35 bis unter 45	25,9	24,1	27,7	22,7	24,6	20,9	3,2	– 0,5	6,8
45 bis unter 60	23,2	21,8	24,5	20,8	21,5	20,1	2,4	0,3	4,4
60 und älter	23,3	21,1	25,2	21,5	21,4	21,5	1,8	– 0,3	3,7
<b>Insgesamt</b>	<b>23,6</b>	<b>21,7</b>	<b>25,4</b>	<b>20,8</b>	<b>21,4</b>	<b>20,3</b>	<b>2,8</b>	<b>0,3</b>	<b>5,1</b>

**9.4 Gültige Zweitstimmen für die FDP bei der Bundestagswahl in Brandenburg  
am 27. September 2009 und am 18. September 2005 nach Alter und Geschlecht der Wähler**

Alter in Jahren	FDP						2009 mehr oder weniger (–) als 2005		
	2009			2005			insgesamt	Männer	Frauen
	insgesamt	Männer	Frauen	insgesamt	Männer	Frauen			
	Prozent						Prozentpunkte		
18 bis unter 25	11,2	13,1	8,9	8,5	9,5	7,4	2,7	3,6	1,5
25 bis unter 35	14,4	15,6	13,1	10,8	11,1	10,5	3,6	4,5	2,6
35 bis unter 45	13,6	15,3	12,0	9,2	9,5	8,8	4,4	5,8	3,2
45 bis unter 60	10,0	10,8	9,2	6,9	7,2	6,7	3,1	3,6	2,5
60 und älter	5,6	5,6	5,6	5,0	4,9	5,1	0,6	0,7	0,5
<b>Insgesamt</b>	<b>9,7</b>	<b>10,7</b>	<b>8,8</b>	<b>7,3</b>	<b>7,6</b>	<b>7,0</b>	<b>2,4</b>	<b>3,1</b>	<b>1,8</b>

**9.5 Gültige Zweitstimmen für die GRÜNE/B 90 bei der Bundestagswahl in Brandenburg  
am 27. September 2009 und am 18. September 2005 nach Alter und Geschlecht der Wähler**

Alter in Jahren	GRÜNE/B 90						2009 mehr oder weniger (–) als 2005		
	2009			2005			insgesamt	Männer	Frauen
	insgesamt	Männer	Frauen	insgesamt	Männer	Frauen			
Prozent						Prozentpunkte			
18 bis unter 25	9,2	6,8	11,9	6,9	6,3	7,7	2,3	0,5	4,2
25 bis unter 35	7,8	6,4	9,2	6,1	5,9	6,3	1,7	0,5	2,9
35 bis unter 45	8,7	7,9	9,5	6,7	5,6	7,9	2,0	2,3	1,6
45 bis unter 60	6,2	5,5	6,8	5,2	4,7	5,6	1,0	0,8	1,2
60 und älter	3,1	2,5	3,7	3,5	3,0	4,0	– 0,4	– 0,5	– 0,3
<b>Insgesamt</b>	<b>6,0</b>	<b>5,2</b>	<b>6,8</b>	<b>5,2</b>	<b>4,6</b>	<b>5,8</b>	<b>0,8</b>	<b>0,6</b>	<b>1,0</b>

**9.6 Gültige Zweitstimmen für Sonstige bei der Bundestagswahl in Brandenburg  
am 27. September 2009 und am 18. September 2005 nach Alter und Geschlecht der Wähler**

Alter in Jahren	Sonstige <sup>1</sup>						2009 mehr oder weniger (–) als 2005		
	2009			2005			insgesamt	Männer	Frauen
	insgesamt	Männer	Frauen	insgesamt	Männer	Frauen			
Prozent						Prozentpunkte			
18 bis unter 25	19,3	25,7	12,1	9,6	9,8	9,2	9,7	15,9	2,9
25 bis unter 35	15,2	19,4	10,8	8,2	10,5	5,9	7,0	8,9	4,9
35 bis unter 45	8,6	11,1	6,2	4,0	5,8	2,3	4,6	5,3	3,9
45 bis unter 60	6,1	7,3	4,9	4,5	5,3	3,7	1,6	2,0	1,2
60 und älter	2,4	3,0	1,9	4,1	4,9	3,5	– 1,7	– 1,9	– 1,6
<b>Insgesamt</b>	<b>7,3</b>	<b>9,6</b>	<b>5,2</b>	<b>5,1</b>	<b>6,3</b>	<b>4,0</b>	<b>2,2</b>	<b>3,3</b>	<b>1,2</b>

<sup>1</sup> einschließlich NPD und PIRATEN

**9.7 Gültige Zweitstimmen für die NPD bei der Bundestagswahl in Brandenburg  
am 27. September 2009 und am 18. September 2005 nach Alter und Geschlecht der Wähler**

Alter in Jahren	NPD						2009 mehr oder weniger (–) als 2005		
	2009			2005			insgesamt	Männer	Frauen
	insgesamt	Männer	Frauen	insgesamt	Männer	Frauen			
Prozent						Prozentpunkte			
18 bis unter 25	5,6	7,5	3,4	7,5	9,8	4,9	– 1,9	– 2,3	– 1,5
25 bis unter 35	5,6	7,9	3,2	6,6	9,9	3,2	– 1,0	– 2,0	0,0
35 bis unter 45	3,2	4,7	1,8	4,0	5,6	2,5	– 0,8	– 0,9	– 0,7
45 bis unter 60	2,1	3,1	1,2	2,6	3,7	1,6	– 0,5	– 0,6	– 0,4
60 und älter	0,9	1,3	0,5	1,0	1,4	0,7	– 0,1	– 0,1	– 0,2
<b>Insgesamt</b>	<b>2,5</b>	<b>3,7</b>	<b>1,4</b>	<b>3,2</b>	<b>4,6</b>	<b>1,9</b>	<b>– 0,7</b>	<b>– 0,9</b>	<b>– 0,5</b>

**9.8 Gültige Zweitstimmen für die PIRATEN bei der Bundestagswahl in Brandenburg  
am 27. September 2009 und am 18. September 2005 nach Alter und Geschlecht der Wähler**

Alter in Jahren	PIRATEN						2009 mehr oder weniger (–) als 2005		
	2009			2005			insgesamt	Männer	Frauen
	insgesamt	Männer	Frauen	insgesamt	Männer	Frauen			
Prozent						Prozentpunkte			
18 bis unter 25	10,6	14,6	6,1	x	x	x	10,6	14,6	6,1
25 bis unter 35	6,3	8,6	4,0	x	x	x	6,3	8,6	4,0
35 bis unter 45	2,6	3,5	1,9	x	x	x	2,6	3,5	1,9
45 bis unter 60	1,6	1,9	1,3	x	x	x	1,6	1,9	1,3
60 und älter	0,3	0,4	0,3	x	x	x	0,3	0,4	0,3
<b>Insgesamt</b>	<b>2,6</b>	<b>3,6</b>	<b>1,7</b>	<b>x</b>	<b>x</b>	<b>x</b>	<b>2,6</b>	<b>3,6</b>	<b>1,7</b>

**10.1 Stimmensplitting bei der Bundestagswahl in Brandenburg am 27. September 2009  
nach Altersgruppen der Wähler – Brandenburg insgesamt –**

Zweitstimme <sup>1</sup>	Von 100 Wählern, die ihre Zweitstimme der vorstehenden Partei gaben, wählten mit der Erststimme den Kandidaten der ...						
	Insgesamt	SPD	DIE LINKE	CDU	FDP	GRÜNE/B 90	Sonstige
Prozent							
				Insgesamt			
SPD	100	83,3	8,1	4,4	1,0	2,9	0,4
DIE LINKE	100	8,1	87,4	1,7	0,8	1,3	0,6
CDU	100	10,0	3,1	79,9	5,0	1,5	0,6
FDP	100	6,5	3,7	36,3	51,0	1,5	1,0
GRÜNE/B 90	100	26,4	9,8	4,9	1,9	56,4	0,6
NPD	100	2,5	4,4	4,4	2,3	0,5	85,9
PIRATEN	100	19,5	28,2	10,5	13,2	16,1	12,5
				18 bis unter 25 Jahre			
SPD	100	75,2	8,1	8,2	1,8	5,7	1,1
DIE LINKE	100	11,5	79,0	3,9	1,6	2,8	1,2
CDU	100	13,4	3,5	70,2	8,7	3,3	0,9
FDP	100	9,5	5,3	37,4	44,4	1,4	2,0
GRÜNE/B 90	100	28,7	14,8	7,2	2,0	46,7	0,6
NPD	100	5,5	3,0	4,0	4,0	0,9	82,7
PIRATEN	100	21,8	26,6	12,0	14,9	17,4	7,4
				25 bis unter 35 Jahre			
SPD	100	80,4	8,6	4,7	1,8	3,7	0,8
DIE LINKE	100	9,3	81,5	3,8	2,3	2,0	1,0
CDU	100	12,4	4,3	73,6	6,8	1,7	1,3
FDP	100	7,8	3,6	34,4	51,7	1,5	1,0
GRÜNE/B 90	100	24,8	11,3	5,7	2,1	55,1	1,0
NPD	100	2,3	4,6	6,0	2,1	0,0	85,0
PIRATEN	100	19,0	30,8	9,7	14,9	15,3	10,3
				35 bis unter 45 Jahre			
SPD	100	80,0	8,2	5,9	1,2	4,2	0,5
DIE LINKE	100	8,9	85,9	1,9	1,3	1,3	0,6
CDU	100	9,8	2,7	79,4	5,3	2,1	0,7
FDP	100	5,5	3,3	33,6	54,7	1,9	1,0
GRÜNE/B 90	100	25,3	7,2	4,8	1,4	60,8	0,4
NPD	100	1,6	3,2	3,2	2,1	0,5	89,4
PIRATEN	100	16,2	27,2	10,4	11,3	18,4	16,5
				45 bis unter 60 Jahre			
SPD	100	82,0	9,1	4,2	1,1	3,2	0,3
DIE LINKE	100	7,5	88,3	1,4	0,7	1,3	0,7
CDU	100	9,2	3,6	80,0	5,1	1,5	0,6
FDP	100	6,2	4,1	35,0	52,1	1,7	0,9
GRÜNE/B 90	100	26,0	9,5	4,0	1,8	58,1	0,6
NPD	100	1,0	6,4	2,9	2,5	0,4	86,9
PIRATEN	100	19,3	28,3	8,8	10,8	13,9	19,0
				60 und mehr Jahre			
SPD	100	86,7	7,3	3,4	0,5	1,8	0,2
DIE LINKE	100	7,6	89,8	1,0	0,4	0,8	0,4
CDU	100	9,3	2,2	84,3	3,4	0,7	0,1
FDP	100	6,0	2,5	42,5	47,5	0,7	0,7
GRÜNE/B 90	100	28,3	9,2	4,6	2,3	54,9	0,7
NPD	100	2,9	3,4	7,8	0,5	1,5	83,9
PIRATEN	100	19,2	28,8	12,3	6,8	11,0	21,9

<sup>1</sup> Tabelle ist zeilenweise zu lesen. Beispiel: Von 100 Wählern (Insgesamt), die ihre Zweitstimme der SPD gaben, wählten mit der Erststimme 83,3 % den Kandidaten der SPD, 8,1 % den Kandidaten der Partei DIE LINKE u.s.w.



**10.2 Stimmensplitting bei der Bundestagswahl in Brandenburg am 27. September 2009  
nach Altersgruppen der Wähler – Männer –**

Zweitstimme <sup>1</sup>	Von 100 Wählern, die ihre Zweitstimme der vorstehenden Partei gaben, wählten mit der Erststimme den Kandidaten der ...						
	Insgesamt	SPD	DIE LINKE	CDU	FDP	GRÜNE/B 90	Sonstige
Prozent							
				Insgesamt			
SPD	100	84,8	7,8	3,6	0,7	2,6	0,4
DIE LINKE	100	7,7	88,4	1,3	0,7	1,0	0,8
CDU	100	8,7	2,7	81,4	5,1	1,3	0,7
FDP	100	5,8	3,0	36,6	52,2	1,2	1,2
GRÜNE/B 90	100	29,5	8,9	3,8	2,0	55,2	0,6
NPD	100	2,0	3,9	4,2	2,2	0,5	87,2
PIRATEN	100	21,7	28,3	9,5	13,4	15,3	11,8
				18 bis unter 25 Jahre			
SPD	100	77,4	8,1	7,4	1,2	4,9	1,1
DIE LINKE	100	11,7	80,8	3,1	1,4	2,0	1,1
CDU	100	13,7	2,7	69,3	9,9	3,4	1,1
FDP	100	10,8	4,4	36,5	45,1	1,0	2,2
GRÜNE/B 90	100	32,1	10,8	7,1	2,8	46,2	0,9
NPD	100	4,7	1,7	4,3	3,8	1,3	84,3
PIRATEN	100	23,3	27,1	9,9	15,6	16,3	7,9
				25 bis unter 35 Jahre			
SPD	100	82,9	7,1	4,4	1,1	3,5	0,9
DIE LINKE	100	10,0	81,6	3,0	1,9	1,8	1,7
CDU	100	12,1	4,6	73,9	6,6	1,4	1,4
FDP	100	7,1	3,4	36,3	50,9	1,5	0,8
GRÜNE/B 90	100	29,4	11,4	5,5	3,1	49,0	1,6
NPD	100	1,3	4,5	4,8	1,0	0,0	88,4
PIRATEN	100	21,5	30,8	9,7	13,0	16,0	9,1
				35 bis unter 45 Jahre			
SPD	100	82,4	7,2	4,9	0,8	4,1	0,6
DIE LINKE	100	9,0	86,1	1,6	1,3	1,2	0,8
CDU	100	7,3	2,2	82,9	5,2	1,5	0,9
FDP	100	4,9	2,4	34,3	55,4	1,7	1,4
GRÜNE/B 90	100	29,3	6,3	3,5	1,1	59,4	0,4
NPD	100	1,8	3,0	3,0	2,6	0,4	89,3
PIRATEN	100	17,8	27,4	11,2	12,7	16,2	14,7
				45 bis unter 60 Jahre			
SPD	100	83,9	8,5	3,4	1,0	2,8	0,4
DIE LINKE	100	7,4	89,1	1,1	0,4	1,1	0,9
CDU	100	8,2	3,0	81,5	5,2	1,3	0,8
FDP	100	5,0	3,0	35,1	54,8	1,1	0,9
GRÜNE/B 90	100	28,2	9,6	2,7	2,2	57,2	0,2
NPD	100	1,2	5,2	3,5	2,3	0,3	87,6
PIRATEN	100	23,9	27,3	6,8	10,7	12,2	19,0
				60 und mehr Jahre			
SPD	100	87,7	7,6	2,7	0,3	1,5	0,2
DIE LINKE	100	6,6	91,1	0,9	0,3	0,6	0,5
CDU	100	7,6	2,1	86,2	3,2	0,8	0,2
FDP	100	4,4	2,4	43,2	48,4	0,5	1,1
GRÜNE/B 90	100	30,9	8,2	2,6	1,5	56,1	0,7
NPD	100	1,4	5,1	7,2	0,7	0,7	84,8
PIRATEN	100	13,9	30,6	8,3	8,3	11,1	27,8

<sup>1</sup> Tabelle ist zeilenweise zu lesen. Beispiel: Von 100 Wählern (Insgesamt), die ihre Zweitstimme der SPD gaben, wählten mit der Erststimme 84,8 % den Kandidaten der SPD, 7,8 % den Kandidaten der Partei DIE LINKE u.s.w.

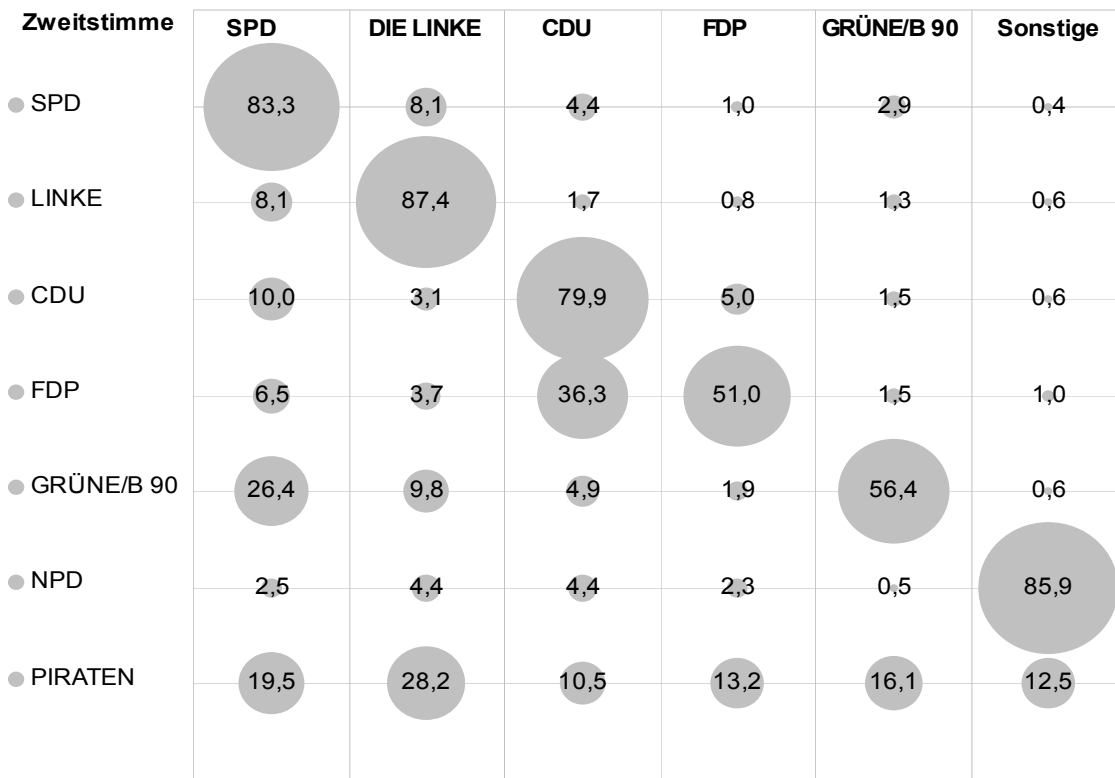
**10.3 Stimmensplitting bei der Bundestagswahl in Brandenburg am 27. September 2009  
nach Altersgruppen der Wähler – Frauen –**

Zweitstimme <sup>1</sup>	Von 100 Wählern, die ihre Zweitstimme der vorstehenden Partei gaben, wählten mit der Erststimme den Kandidaten der ...						
	Insgesamt	SPD	DIE LINKE	CDU	FDP	GRÜNE/B 90	Sonstige
Prozent							
				Insgesamt			
SPD	100	82,0	8,3	5,0	1,2	3,1	0,4
DIE LINKE	100	8,5	86,5	2,0	1,0	1,5	0,4
CDU	100	11,0	3,4	78,6	4,9	1,6	0,5
FDP	100	7,3	4,5	35,8	49,7	1,9	0,8
GRÜNE/B 90	100	24,2	10,5	5,8	1,8	57,2	0,6
NPD	100	3,6	5,4	4,9	2,8	0,8	82,6
PIRATEN	100	15,2	28,0	12,5	12,8	17,5	13,9
				18 bis unter 25 Jahre			
SPD	100	72,9	8,1	9,0	2,4	6,5	1,1
DIE LINKE	100	11,3	77,4	4,7	1,8	3,5	1,4
CDU	100	13,2	4,3	71,0	7,6	3,2	0,8
FDP	100	7,3	6,9	38,9	43,3	2,0	1,6
GRÜNE/B 90	100	26,5	17,4	7,3	1,5	47,0	0,3
NPD	100	7,4	6,4	3,2	4,3	0,0	78,7
PIRATEN	100	18,0	25,1	17,4	13,2	20,4	6,0
				25 bis unter 35 Jahre			
SPD	100	78,1	9,9	4,9	2,4	3,9	0,7
DIE LINKE	100	8,7	81,5	4,5	2,7	2,2	0,4
CDU	100	12,7	4,0	73,2	6,9	2,0	1,2
FDP	100	8,6	3,9	32,1	52,6	1,6	1,2
GRÜNE/B 90	100	21,6	11,2	5,9	1,4	59,4	0,6
NPD	100	4,8	4,8	8,9	4,8	0,0	76,6
PIRATEN	100	13,7	30,7	9,8	19,0	13,7	13,1
				35 bis unter 45 Jahre			
SPD	100	78,0	9,0	6,8	1,6	4,2	0,4
DIE LINKE	100	8,8	85,8	2,2	1,3	1,4	0,5
CDU	100	11,9	3,2	76,4	5,3	2,5	0,7
FDP	100	6,2	4,5	32,8	53,8	2,2	0,5
GRÜNE/B 90	100	22,1	8,0	5,9	1,7	61,9	0,3
NPD	100	0,9	3,7	3,7	0,9	0,9	89,7
PIRATEN	100	13,4	26,8	8,9	8,9	22,3	19,6
				45 bis unter 60 Jahre			
SPD	100	80,3	9,6	5,0	1,3	3,6	0,3
DIE LINKE	100	7,7	87,4	1,8	1,0	1,5	0,6
CDU	100	10,0	4,2	78,8	5,0	1,7	0,4
FDP	100	7,5	5,4	34,9	48,9	2,4	0,9
GRÜNE/B 90	100	24,3	9,5	5,0	1,5	58,8	0,9
NPD	100	0,7	9,2	1,4	2,8	0,7	85,1
PIRATEN	100	12,8	29,7	11,5	10,8	16,2	18,9
				60 und mehr Jahre			
SPD	100	85,9	7,1	4,1	0,7	2,0	0,3
DIE LINKE	100	8,7	88,5	1,2	0,4	1,0	0,2
CDU	100	10,5	2,3	82,9	3,6	0,6	0,1
FDP	100	7,5	2,5	41,9	46,8	0,8	0,4
GRÜNE/B 90	100	26,9	9,8	5,8	2,8	54,2	0,6
NPD	100	6,0	0,0	9,0	0,0	3,0	82,1
PIRATEN	100	24,3	27,0	16,2	5,4	10,8	16,2

<sup>1</sup> Tabelle ist zeilenweise zu lesen. Beispiel: Von 100 Wählern (Insgesamt), die ihre Zweitstimme der SPD gaben, wählten mit der Erststimme 82,0 % den Kandidaten der SPD, 8,3 % den Kandidaten der Partei DIE LINKE u.s.w.

**Stimmensplitting bei der Wahl zum Deutschen Bundestag in Brandenburg am 27. September 2009**

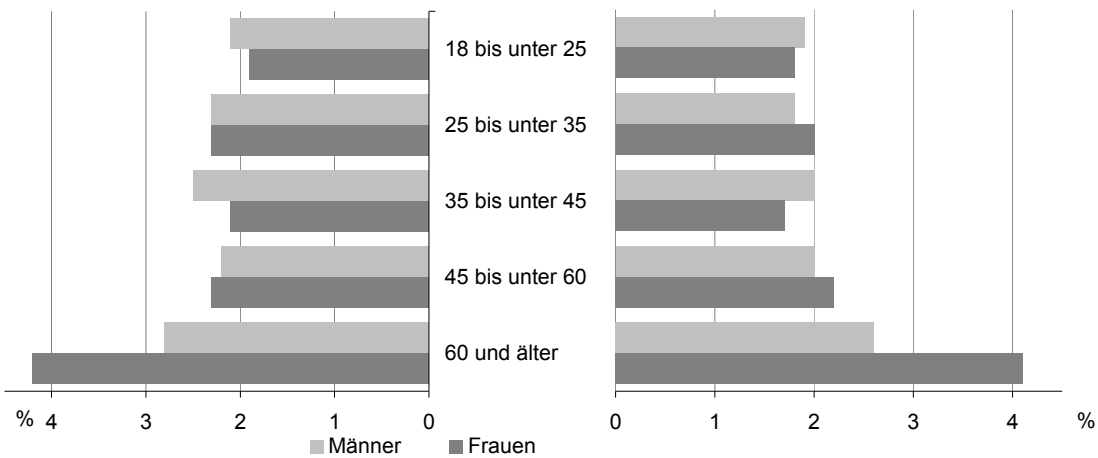
Von 100 Wählern, die ihre Zweitstimme der vorstehenden Partei gaben, wählten mit der Erststimme den Kandidaten der ...



**Anteil der ungültigen Erst- und Zweitstimmen an den abgegebenen Stimmen bei der Wahl zum Deutschen Bundestag in Brandenburg am 27. September 2009 nach Altersgruppen und Geschlecht der Wähler**

**Erststimmen**

**Zweitstimmen**



### 11.1 Ungültige Erststimmen bei der Bundestagswahl in Brandenburg am 27. September 2009 und am 18. September 2005 nach Alter und Geschlecht der Wähler

Alter in Jahren	Von 100 abgegebenen Erststimmen der jeweiligen Altersgruppe waren ungültig ...		
	insgesamt	Männer	Frauen
2009			
18 bis unter 25	2,0	2,1	1,9
25 bis unter 35	2,3	2,3	2,3
35 bis unter 45	2,3	2,5	2,1
45 bis unter 60	2,3	2,2	2,3
60 und älter	3,6	2,8	4,2
<b>Insgesamt</b>	<b>2,7</b>	<b>2,4</b>	<b>2,9</b>
2005			
18 bis unter 25	1,9	1,7	2,2
25 bis unter 35	1,9	2,2	1,7
35 bis unter 45	1,5	1,6	1,5
45 bis unter 60	1,7	1,6	1,8
60 und älter	2,2	1,9	2,3
<b>Insgesamt</b>	<b>1,9</b>	<b>1,8</b>	<b>1,9</b>
2009 mehr oder weniger (–) als 2005 in Prozentpunkten			
18 bis unter 25	0,1	0,4	– 0,3
25 bis unter 35	0,4	0,1	0,6
35 bis unter 45	0,8	0,9	0,6
45 bis unter 60	0,6	0,6	0,5
60 und älter	1,4	0,9	1,9
<b>Insgesamt</b>	<b>0,8</b>	<b>0,6</b>	<b>1,0</b>

### 11.2 Ungültige Zweitstimmen bei der Bundestagswahl in Brandenburg am 27. September 2009 und am 18. September 2005 nach Alter und Geschlecht der Wähler

Alter in Jahren	Von 100 abgegebenen Zweitstimmen der jeweiligen Altersgruppe waren ungültig ...		
	insgesamt	Männer	Frauen
2009			
18 bis unter 25	1,8	1,9	1,8
25 bis unter 35	1,9	1,8	2,0
35 bis unter 45	1,8	2,0	1,7
45 bis unter 60	2,1	2,0	2,2
60 und älter	3,4	2,6	4,1
<b>Insgesamt</b>	<b>2,5</b>	<b>2,2</b>	<b>2,7</b>
2005			
18 bis unter 25	1,9	1,8	2,1
25 bis unter 35	1,5	1,8	1,2
35 bis unter 45	1,5	1,6	1,4
45 bis unter 60	1,4	1,3	1,6
60 und älter	2,0	1,6	2,3
<b>Insgesamt</b>	<b>1,7</b>	<b>1,5</b>	<b>1,8</b>
2009 mehr oder weniger (–) als 2005 in Prozentpunkten			
18 bis unter 25	– 0,1	0,1	– 0,3
25 bis unter 35	0,4	0,0	0,8
35 bis unter 45	0,3	0,4	0,3
45 bis unter 60	0,7	0,7	0,6
60 und älter	1,4	1,0	1,8
<b>Insgesamt</b>	<b>0,8</b>	<b>0,7</b>	<b>0,9</b>

**12 Stimmzettel mit ungültiger Erst- oder Zweitstimme bei der Wahl zum Deutschen Bundestag  
in Brandenburg am 27. September 2009 nach Art der Ungültigkeit und Geschlecht der Wähler**

Art der Ungültigkeit	% der Stimmzettel mit ungültiger Erst- oder Zweitstimme		
	insgesamt	Männer	Frauen
	Ungültige Erst- und Zweitstimme		
Erst- und Zweitstimmenseite leer oder durchgestrichen	19,9	22,9	17,7
Erststimmenseite leer oder durchgestrichen, Zweitstimmenseite mehrere Kreuze	2,5	2,5	2,5
Zweitstimmenseite leer oder durchgestrichen, Erststimmenseite mehrere Kreuze	2,2	1,7	2,6
Beide Seiten mehrere Kreuze	8,1	9,9	6,7
Eine Seite leer oder durchgestrichen, auf der anderen Seite sonstige Ursachen	1,0	1,8	0,5
Beide Seiten sonstige Ursachen	2,0	3,2	1,1
<b>Zusammen</b>	<b>35,6</b>	<b>42,1</b>	<b>31,1</b>
	Ungültige Erst- und gültige Zweitstimme		
Erststimmenseite leer oder durchgestrichen	33,9	31,9	35,4
Erststimmenseite mehrere Kreuze	0,9	1,1	0,7
Sonstige Ursachen	0,3	0,3	0,2
<b>Zusammen</b>	<b>35,1</b>	<b>33,4</b>	<b>36,3</b>
	Ungültige Zweit- und gültige Erststimme		
Zweitstimmenseite leer oder durchgestrichen	27,8	23,3	31,0
Zweitstimmenseite mehrere Kreuze	1,4	1,3	1,4
Sonstige Ursachen	0,1	0,0	0,1
<b>Zusammen</b>	<b>29,3</b>	<b>24,6</b>	<b>32,6</b>
<b>Insgesamt</b>	<b>100</b>	<b>100</b>	<b>100</b>





## Das Amt für Statistik Berlin-Brandenburg

Das Amt für Statistik Berlin-Brandenburg ist für beide Länder die zentrale Dienstleistungseinrichtung auf dem Gebiet der amtlichen Statistik. Das Amt erbringt Serviceleistungen im Bereich Information und Analyse für die breite Öffentlichkeit, für alle gesellschaftlichen Gruppen sowie für Kunden aus Verwaltung und Politik, Wirtschaft und Wissenschaft. Kerngeschäft des Amtes ist die Durchführung der gesetzlich angeordneten amtlichen Statistiken für Berlin und Brandenburg. Das Amt erhebt die Daten, bereitet sie auf, interpretiert und analysiert sie und veröffentlicht die Ergebnisse. Die Grundversorgung aller Nutzer mit statistischen Informationen erfolgt unentgeltlich, im Wesentlichen über das Internet und den Informationsservice. Daneben werden nachfrage- und zielgruppenorientierte Standardauswertungen zu Festpreisen angeboten. Kundenspezifische Aufbereitung / Beratung zu kostendeckenden Preisen ergänzt das Spektrum der Informationsbereitstellung.

### Amtliche Statistik im Verbund

Die Statistiken werden bundesweit nach einheitlichen Konzepten, Methoden und Verfahren arbeitsteilig erstellt. Die statistischen Ämter der Länder sind dabei grundsätzlich für die Durchführung der Erhebungen, für die Aufbereitung und Veröffentlichung der Länderergebnisse zuständig. Durch diese Kooperation in einem „Statistikverbund“ entstehen für alle Länder vergleichbare und zu einem Bundesergebnis zusammenführbare Erhebungsergebnisse.

## Produkte und Dienstleistungen

### Informationsservice

info@statistik-bbb.de  
mit statistischen Informationen für jedermann und Beratung sowie maßgeschneiderte Aufbereitungen von Daten über Berlin und Brandenburg. Auskunft, Beratung, Pressedienst sowie Fachbibliotheken in Potsdam und Berlin.

### Standort Potsdam

Dortstraße 46, 14467 Potsdam  
Tel. 0331 39-444  
Fax 0331 39-418  
Mo–Do 9–15 Uhr, Fr 9–14 Uhr

### Bibliothek

Tel. 0331 39-843  
Fax 0331 39-418  
Mo–Do 10.30–15 Uhr, Fr 9.30–14 Uhr

### Standort Berlin

Alt-Friedrichsfelde 60, 10315 Berlin  
Tel. 030 9021-3434  
Fax 030 9021-3655  
Mo–Do 9–15 Uhr, Fr 9–14 Uhr

### Bibliothek

Tel. 030 9021-3540  
Fax 030 9021-3655  
Mo–Do 9–15 Uhr, Fr 9–14 Uhr

### Internet-Angebot

www.statistik-berlin-brandenburg.de  
mit aktuellen Daten, Pressemitteilungen, Statistischen Berichten zum kostenlosen Herunterladen, regionalstatistischen Informationen, Wahlstatistiken und -analysen sowie einem Überblick über das gesamte Leistungsspektrum des Amtes.

### Statistische Jahrbücher

mit einer Vielzahl von Tabellen aus nahezu allen Arbeitsgebieten der amtlichen Statistik.

### Statistische Berichte

mit Ergebnissen der einzelnen Statistiken in Tabellen in tiefer sachlicher Gliederung und Grafiken zur Veranschaulichung von Entwicklungen und Strukturen. Mit dieser Reihe werden die bisherigen Veröffentlichungen Statistischer Berichte aus dem Landesbetrieb für Datenverarbeitung und Statistik Land Brandenburg sowie dem Statistischen Landesamt Berlin fortgesetzt.

## Datenangebot aus dem Sachgebiet

### Informationen zu dieser Veröffentlichung

Referat 53  
Tel. 030 9021-3633  
Fax 030 9021-3277  
redaktion@statistik-bbb.de

### Weitere Veröffentlichungen zum Thema

#### Statistische Berichte:

- Europawahl  
B VII 5 - 1 – 5j/09  
Vorwahldaten, Strukturdaten  
  
B VII 5 - 3 – 5j/09  
Endgültiges Ergebnis  
  
B VII 5 - 4 – 5j/09  
Endgültiges Ergebnis nach Gemeinden  
  
B VII 5 - 5 – 5j/09  
Repräsentative Wahlstatistik
- Bundestagswahl  
B VII 1 - 1 – 4j/09  
Vorwahldaten, Strukturdaten  
  
B VII 1 - 3 – 4j/09  
Endgültiges Ergebnis  
  
B VII 1 - 4 – 4j/09  
Endgültiges Ergebnis nach Gemeinden
- Landtagswahl  
B VII 2 - 1 – 5j/09  
Vorwahldaten, Strukturdaten  
  
B VII 2 - 3 – 5j/09  
Endgültiges Ergebnis  
  
B VII 2 - 4 – 5j/09  
Endgültiges Ergebnis nach Gemeinden  
  
B VII 2 - 5 – 5j/09  
Repräsentative Wahlstatistik