

Statistischer Bericht

A IV 2 – j / 18

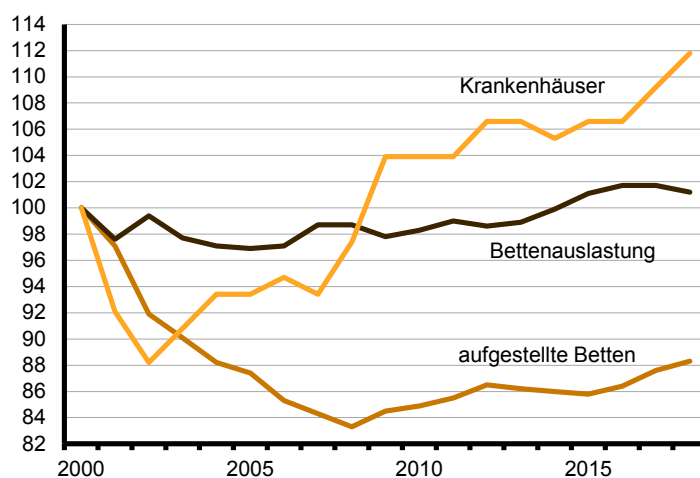
Krankenhäuser im Land Berlin 2018

Teil I: Grunddaten

Anzahl der Krankenhäuser
Sachliche und personelle Ausstattung
Patientenbewegung
Entbindungen und Geburten

Entwicklung zentraler Indikatoren der Krankenhäuser im Land Berlin 2000 bis 2018

2000 = 100



Impressum

Statistischer Bericht
A IV 2 – j / 18

Erscheinungsfolge: jährlich
Erschienen im **August 2020**

Herausgeber

Amt für Statistik Berlin-Brandenburg
Steinstraße 104 - 106
14480 Potsdam
info@statistik-bbb.de
www.statistik-berlin-brandenburg.de

Tel. 0331 8173 - 1777
Fax 030 9028 - 4091

Zeichenerklärung

- 0 weniger als die Hälfte von 1
in der letzten besetzten Stelle,
jedoch mehr als nichts
- nichts vorhanden
- ... Angabe fällt später an
- () Aussagewert ist eingeschränkt
- / Zahlenwert nicht sicher genug
- Zahlenwert unbekannt oder
geheim zu halten
- x Tabellenfach gesperrt
- p vorläufige Zahl
- r berichtigte Zahl
- s geschätzte Zahl

Amt für Statistik Berlin-Brandenburg,
Potsdam, 2020



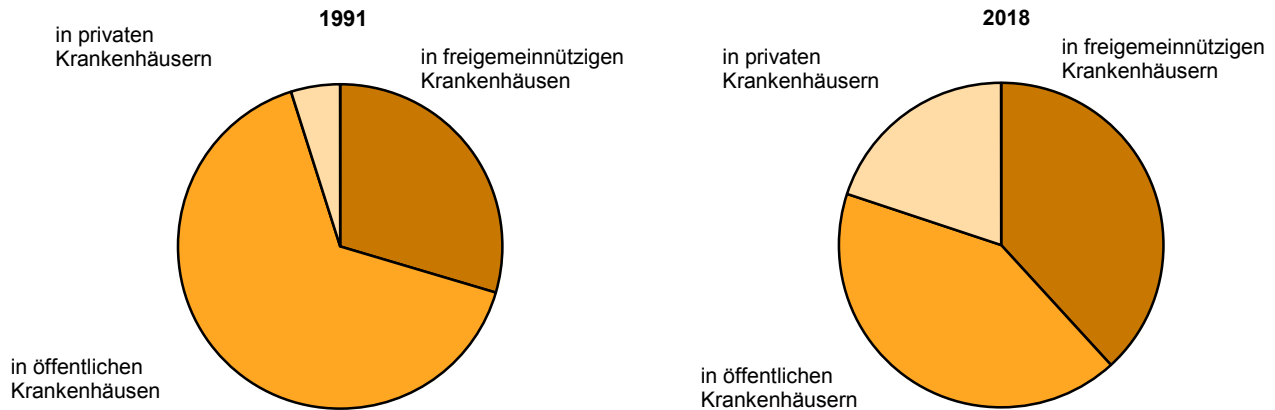
*Dieses Werk ist unter einer Creative Commons Lizenz
vom Typ Namensnennung 3.0 Deutschland zugänglich.
Um eine Kopie dieser Lizenz einzusehen, konsultieren Sie
<http://creativecommons.org/licenses/by/3.0/de/>*

Inhaltsverzeichnis

	Seite		Seite
Metadaten zu dieser Statistik (externer Link)		8 Patientenzugang und -abgang sowie Fallzahl der vollstationären Behandlungen in Krankenhäusern 2018 nach Fachabteilungen.....	12
Grafiken		9 Vor- und nachstationäre sowie teilstationäre Belegungen in Krankenhäusern 2018 nach Fachabteilungen.....	14
1 Anteil der vollstationär aufgestellten Betten in Krankenhäusern 1991 und 2018 nach Krankenhausträgern.....	5	10 Vollstationäre, vor- und nachstationäre sowie teilstationäre Behandlungen und ambulante Operationen in Krankenhäusern 2010 bis 2018....	15
2 Entwicklung ausgewählter Eckdaten der vollstationären Versorgung in Krankenhäusern 2000 bis 2018.....	5	11 Vollstationäre, vor- und nachstationäre sowie teilstationäre Behandlungen in Krankenhäusern 2018 nach Krankenhausträgern und -typen.....	16
3 Struktur der Krankenhäuser 1991 und 2018 nach Krankenhausträgern.....	7	12 In allgemeinen Krankenhäusern nach § 115b SGB V durchgeführte ambulante Operationen 2010 bis 2018 nach Krankenhausgrößenklassen.....	16
4 Entwicklung der Zahl vollstationärer, vor- und nachstationärer sowie teilstationärer Behandlungen und ambulanter Operationen in Krankenhäusern 2010 bis 2018.....	15	13 Krankenhäuser mit nicht bettenführenden Fachabteilungen 2018 nach Krankenhaus- größenklassen.....	17
5 Struktur der Krankenhäuser 2018 nach Art der Arzneimittelversorgung.....	18	14 Dialyseplätze für Krankenhausbehandlung nach § 39 SGB V in allgemeinen Krankenhäusern 2018 nach Krankenhausgrößenklassen.....	17
6 Ausbildungsplätze in Ausbildungsstätten in Krankenhäusern 2010 bis 2018.....	19	15 Sondereinrichtungen und medizinisch-technische Großgeräte in Krankenhäusern 2018.....	17
7 Entwicklung der Anzahl des hauptamtlichen und nichthauptamtlichen Personals in Krankenhäusern 2000 bis 2018.....	20	16 Anzahl der Krankenhäuser nach Art der Arznei- mittelversorgung 2018 nach Krankenhaus- größenklassen und -typen.....	18
8 Entwicklung der Vollkräftezahl der hauptamtlich tätigen Ärzte und des nichtärztlichen Personals im Pflegedienst in Krankenhäusern 1991 bis 2018.....	24	17 Ausbildungsplätze, Personal der Ausbildungs- stätten sowie Schüler und Auszubildende in Krankenhäusern 2010 bis 2018.....	19
9 Personalbelastung in Krankenhäusern 1991 bis 2018 nach Anzahl der Betten.....	25	18 Ärztliches, zahnärztliches sowie nichtärztliches Personal in Krankenhäusern 1991 bis 2018.....	20
Tabellen		19 Hauptamtliches nichtärztliches Personal der Krankenhäuser 2018 nach Funktionsbereichen, Personalgruppen, Berufsbezeichnungen, Beschäftigungsverhältnis und Geschlecht.....	21
1 Krankenhäuser, Betten und Patientenbewegung 1991 bis 2018.....	6	20 Hauptamtliches ärztliches Personal der Krankenhäuser 2018 nach Gebiets-/Schwerpunkt- bezeichnung, Beschäftigungsverhältnis, Dienststellung und Geschlecht.....	22
2 Krankenhäuser und Betten 1991 bis 2018 nach Krankenhausträgern.....	7	21 Vollkräfte des ärztlichen und nichtärztlichen Personals in Krankenhäusern 1991 bis 2018.....	24
3 Krankenhäuser und Betten 2018 nach Kranken- hausgrößenklassen, -trägern sowie Kranken- haustypen.....	8	22 Personalbelastungszahlen in Krankenhäusern 1991 bis 2018	25
4 Aufgestellte Betten, Fallzahl, Berechnungs- und Belegungstage sowie durchschnittliche Bettenaus- lastung und Verweildauer in Krankenhäusern 2018 nach Fachabteilungen.....	9	23 Vollkräfte des nichtärztlichen Personals in Krankenhäusern 2010 bis 2018 nach Funktions- bereichen sowie Typ des Krankenhauses.....	26
5 Besondere Einrichtungen, für die 2018 eine Vereinbarung nach § 17b Absatz 1 S. 10 KHG getroffen wurde.....	10	Krankenhäuser in Berlin.....	27
6 Vollstationäre Behandlungen in Einrichtungen der Intensivmedizin / Intermediate Care in Kranken- häusern 2018 nach Krankenhausgrößenklassen...	10		
7 Entbindungen und Geburten in Krankenhäusern 1991 bis 2018.....	11		

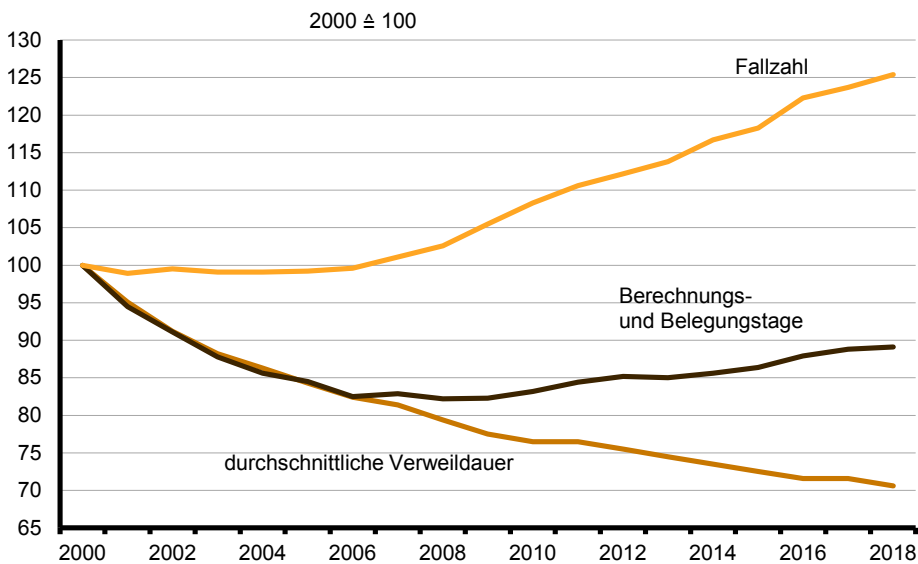
1 Anteil der vollstationär aufgestellten Betten¹ in Krankenhäusern 1991 und 2018 nach Krankenhausträgern

(siehe Tabelle 2)



¹ Jahresdurchschnitt

2 Entwicklung ausgewählter Eckdaten der vollstationären Versorgung in Krankenhäusern 2000 bis 2018



1 Krankenhäuser, Betten und Patientenbewegung 1991 bis 2018

Jahr	Kranken- häuser	Vollstationäre Behandlung								
		aufgestellte Betten (Jahresdurchschnitt)				Patientenbewegung				
		insge- samt	darunter		je 10 000 Einwohner ²	Fallzahl ¹		Berechnungs- und Beleg- tage (in 1 000)	durchschnittliche	
			Intensiv- betten	Beleg- betten		insge- samt	je 10 000 Einwohner ²		Verweil- dauer	Betten- auslastung
Anzahl								Tage	%	
absolut										
1991	104	39 895	1 301	396	116,0	630 084	1 832,3	12 540	19,9	86,1
1995	97	33 785	1 279	365	97,3	632 886	1 823,4	10 725	16,9	87,0
1996	68	28 823	1 356	301	83,1	639 187	1 843,9	8 840	13,8	83,8
1998	73	25 110	1 368	340	73,5	677 818	1 985,2	7 727	11,4	84,3
1999	74	24 170	1 383	342	71,2	692 263	2 040,1	7 400	10,7	83,9
2000	76	23 287	1 394	399	68,8	697 609	2 061,4	7 085	10,2	83,1
2001	70	22 620	1 372	411	66,8	690 244	2 039,0	6 696	9,7	81,1
2002	67	21 404	1 330	409	63,1	694 028	2 047,1	6 457	9,3	82,6
2003	69	20 991	1 307	422	61,9	691 115	2 037,8	6 221	9,0	81,2
2004	71	20 531	1 297	424	60,6	691 224	2 040,5	6 065	8,8	80,7
2005	71	20 350	1 230	428	60,0	691 869 ³	2 039,8 ³	5 984	8,6 ³	80,6
2006	72	19 859	1 224	431	58,4	694 518	2 042,8	5 848	8,4	80,7
2007	71	19 627	1 216	425	57,6	705 203	2 069,5	5 871	8,3	82,0
2008	74	19 407	1 242	406	56,7	716 081	2 091,0	5 825	8,1	82,0
2009	79	19 668	1 303	380	57,3	736 112	2 143,2	5 834	7,9	81,3
2010	79	19 782	1 324	393	57,4	755 185	2 190,9	5 897	7,8	81,7
2011	79	19 905	1 333	361	57,2	771 418	2 217,1	5 981	7,8	82,3
2012	81	20 133	1 344	400	60,1	782 745	2 336,1	6 034	7,7	81,9
2013	81	20 070	1 370	379	59,1	794 009	2 336,3	6 022	7,6	82,2
2014	80	20 021	1 420	323	58,1	813 799	2 361,7	6 068	7,5	83,0
2015	81	19 975	1 439	309	57,2	825 288	2 361,4	6 124	7,4	84,0
2016	81	20 127	1 436	273	56,7	852 925	2 404,3	6 228	7,3	84,5
2017	83	20 390	1 450	280	56,7	863 070	2 401,3	6 290	7,3	84,5
2018	85	20 574	1 448	262	56,7	874 943	2 410,9	6 318	7,2	84,1
Messzahl 1991 = 100										
1995	93,3	84,7	98,3	92,2	83,9	100,4	99,5	85,5	85,1	101,0
1996	65,4	72,2	104,2	76,0	71,6	101,4	100,6	70,5	69,5	97,3
1998	70,2	62,9	105,1	85,9	63,4	107,6	108,3	61,6	57,3	97,9
1999	71,2	60,6	106,3	86,4	61,4	109,9	111,3	59,0	53,7	97,4
2004	68,3	51,5	99,7	107,1	52,2	109,7	111,4	48,4	44,2	93,7
2005	68,3	51,0	94,5	108,1	51,7	109,8 ³	111,3 ³	47,7	43,5 ³	93,6
2006	69,2	49,8	94,1	108,8	50,4	110,2	111,5	46,6	42,2	93,7
2007	68,3	49,2	93,5	107,3	49,7	111,9	112,9	46,8	41,8	95,2
2008	71,2	48,6	95,5	102,5	48,9	113,6	114,1	46,5	40,7	95,2
2009	76,0	49,3	100,2	96,0	49,4	116,8	117,0	46,5	39,7	94,4
2010	76,0	49,6	101,8	99,2	49,5	119,9	119,6	47,0	39,2	94,9
2011	76,0	49,9	102,5	91,2	49,3	122,4	121,0	47,7	39,2	95,6
2012	77,9	50,5	103,3	101,0	51,8	124,2	127,5	48,1	38,7	95,1
2013	77,9	50,3	105,3	95,7	50,9	126,0	127,5	48,0	38,2	95,5
2014	76,9	50,2	109,1	81,6	50,1	129,2	128,9	48,4	37,7	96,4
2015	77,9	50,1	110,6	78,0	49,3	131,0	128,9	48,8	37,2	97,6
2016	77,9	50,4	110,4	68,9	48,9	135,4	131,2	49,7	36,7	98,2
2017	79,8	51,1	111,5	70,7	48,9	137,0	131,1	50,2	36,7	98,1
2018	81,7	51,6	111,3	66,2	48,9	138,9	131,6	50,4	36,2	97,7

1 nach Novellierung der Krankenhausstatistik-Verordnung (KHStatV) ab Berichtsjahr 2002 einschließlich Stundenfälle

2 berechnet auf der Basis der durchschnittlichen Bevölkerung des jeweiligen Jahres in Berlin

3 ohne die ausschließlich im Jahr 2005 erhobenen gesunden Neugeborenen

Die Daten für die Jahre 1991 bis 2003 werden hier teilweise nicht dargestellt. In der Excel-Version dieser Veröffentlichung sind die Angaben vorhanden.

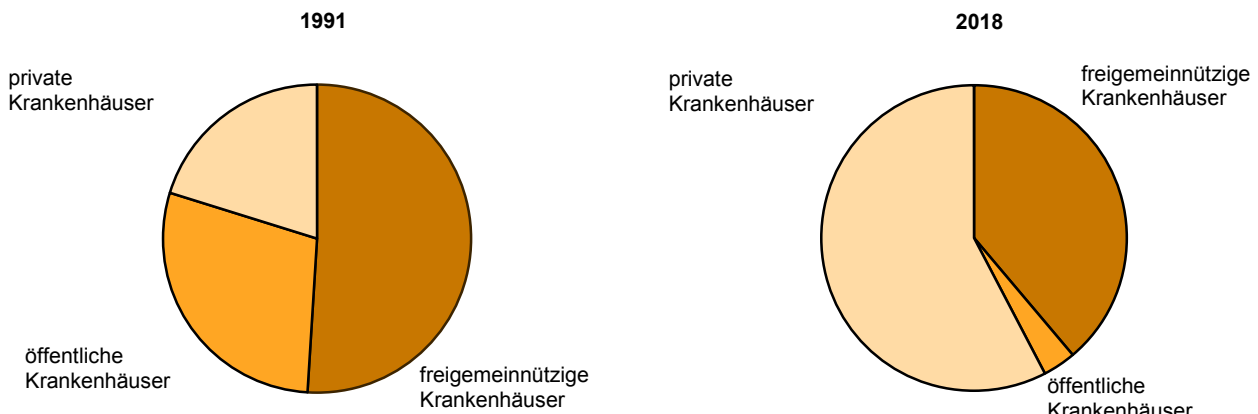
2 Krankenhäuser und Betten 1991 bis 2018 nach Krankenhausträgern

Jahr	Insgesamt		Davon in ... Trägerschaft											
	Kranken- häuser	Betten ¹ Anzahl	öffentlicher				freigemeinnütziger				privater			
			Krankenhäuser		Betten ¹		Krankenhäuser		Betten ¹		Krankenhäuser		Betten ¹	
			Anzahl	%	Anzahl	%	Anzahl	%	Anzahl	%	Anzahl	%	Anzahl	%
1991	104	39 895	30	28,8	26 132	65,5	53	51,0	11 804	29,6	21	20,2	1 959	4,9
1992	98	37 896	21	21,4	21 503	56,7	56	57,1	14 427	38,1	21	21,4	1 966	5,2
1993	98	36 783	21	21,4	21 023	57,2	56	57,1	13 791	37,5	21	21,4	1 969	5,4
1994	96	35 612	21	21,9	20 033	56,3	55	57,3	13 773	38,7	20	20,8	1 806	5,1
1995	97	33 785	20	20,6	18 318	54,2	55	56,7	13 699	40,5	22	22,7	1 768	5,2
1996	68	28 823	20	29,4	16 720	58,0	36	52,9	11 112	38,6	12	17,6	991	3,4
1997	68	26 469	16	23,5	14 684	55,5	37	54,4	10 483	39,6	15	22,1	1 302	4,9
1998	73	25 110	16	21,9	13 527	53,9	37	50,7	10 246	40,8	20	27,4	1 337	5,3
1999	74	24 170	16	21,6	12 657	52,4	37	50,0	10 146	42,0	21	28,4	1 367	5,7
2000	76	23 287	16	21,1	11 921	51,2	37	48,7	9 968	42,8	23	30,3	1 398	6,0
2001	70	22 620	5	7,1	10 201	45,1	36	51,4	9 879	43,7	29	41,4	2 540	11,2
2002	67	21 404	4	6,0	9 311	43,5	34	50,7	9 680	45,2	29	43,3	2 413	11,3
2003	69	20 991	4	5,8	8 829	42,1	36	52,2	9 763	46,5	29	42,0	2 399	11,4
2004	71	20 531	3	4,2	8 511	41,5	36	50,7	9 074	44,2	32	45,1	2 946	14,3
2005	71	20 350	3	4,2	8 441	41,5	34	47,9	8 415	41,4	34	47,9	3 494	17,2
2006	72	19 859	3	4,2	8 108	40,8	34	47,2	8 372	42,2	35	48,6	3 379	17,0
2007	71	19 627	3	4,2	8 068	41,1	35	49,3	8 325	42,4	33	46,5	3 234	16,5
2008	74	19 407	4	5,4	8 063	41,5	34	45,9	8 147	42,0	36	48,6	3 197	16,5
2009	79	19 668	2	2,5	7 578	38,5	34	43,0	8 412	42,8	43	54,4	3 678	18,7
2010	79	19 782	2	2,5	7 694	38,9	34	43,0	8 397	42,4	43	54,4	3 691	18,7
2011	79	19 905	2	2,5	7 759	39,0	34	43,0	8 433	42,4	43	54,4	3 713	18,7
2012	81	20 133	2	2,5	7 735	38,4	35	43,2	8 530	42,4	44	54,3	3 868	19,2
2013	81	20 070	2	2,5	7 660	38,2	35	43,2	8 543	42,6	44	54,3	3 867	19,3
2014	80	20 021	3	3,8	7 816	39,0	33	41,3	8 365	41,8	44	55,0	3 840	19,2
2015	81	19 975	3	3,7	7 727	38,7	33	40,7	8 391	42,0	45	55,6	3 857	19,3
2016	81	20 127	3	3,7	7 740	38,5	33	40,7	8 485	42,2	45	55,6	3 902	19,4
2017	83	20 390	3	3,6	7 795	38,2	33	39,8	8 568	42,0	47	56,6	4 027	19,7
2018	85	20 574	3	3,5	7 858	38,2	33	38,8	8 620	41,9	49	57,6	4 096	19,9

1 aufgestellte Betten im Jahresdurchschnitt zur vollstationären Behandlung der Patienten

3 Struktur der Krankenhäuser 1991 und 2018 nach Krankenhausträgern

(siehe Tabelle 2)



3 Krankenhäuser und Betten 2018 nach Krankenhausgrößenklassen, -trägern sowie Krankenhaustypen

Größenklasse des Krankenhauses in Betten	Insgesamt		Davon in ... Trägerschaft						
			öffentlicher		freigemeinnütziger		privater		
	Kranken- häuser	Betten ²	Kranken- häuser	Betten ²	Kranken- häuser	Betten ²	Kranken- häuser	Betten ²	
Krankenhäuser insgesamt									
0 ¹		1	–	–	–	–	–	1	–
1 bis unter 50	50	38	446	–	–	4	70	34	376
50 bis unter 100	100	9	657	–	–	2	193	7	464
100 bis unter 150	150	5	652	1	120	3	404	1	128
150 bis unter 200	200	6	1 043	–	–	6	1 043	–	–
200 bis unter 250	250	3	718	–	–	3	718	–	–
250 bis unter 300	300	6	1 609	–	–	5	1 328	1	281
300 bis unter 400	400	5	1 704	–	–	3	1 040	2	664
400 bis unter 500	500	4	1 967	–	–	3	1 475	1	492
500 bis unter 600	600	4	2 180	–	–	3	1 654	1	526
600 bis unter 800	800	1	695	–	–	1	695	–	–
800 und mehr		3	8 903	2	7 738	–	–	1	1 165
Insgesamt		85	20 574	3	7 858	33	8 620	49	4 096
allgemeine Krankenhäuser									
0		–	–	–	–	–	–	–	–
1 bis unter 50	50	32	352	–	–	1	16	31	336
50 bis unter 100	100	8	597	–	–	2	193	6	404
100 bis unter 150	150	4	541	1	120	2	293	1	128
150 bis unter 200	200	6	1 043	–	–	6	1 043	–	–
200 bis unter 250	250	3	718	–	–	3	718	–	–
250 bis unter 300	300	4	1 053	–	–	4	1 053	2	664
300 bis unter 400	400	5	1 704	–	–	3	1 040	1	492
400 bis unter 500	500	4	1 967	–	–	3	1 475	1	526
500 bis unter 600	600	4	2 180	–	–	3	1 654	–	–
600 bis unter 800	800	1	695	–	–	1	695	–	–
800 und mehr		3	8 903	2	7 738	–	–	1	1 165
Zusammen		74	19 753	3	7 858	28	8 180	43	3 715
sonstige Krankenhäuser ³									
0 ¹		1	–	–	–	–	–	1	–
1 bis unter 50	50	6	94	–	–	3	54	3	40
50 bis unter 100	100	1	60	–	–	–	–	1	60
100 bis unter 150	150	1	111	–	–	1	111	–	–
150 bis unter 200	200	–	–	–	–	–	–	–	–
200 bis unter 250	250	–	–	–	–	–	–	–	–
250 bis unter 300	300	2	556	–	–	1	275	1	281
300 bis unter 400	400	–	–	–	–	–	–	–	–
400 bis unter 500	500	–	–	–	–	–	–	–	–
500 bis unter 600	600	–	–	–	–	–	–	–	–
600 bis unter 800	800	–	–	–	–	–	–	–	–
800 und mehr		–	–	–	–	–	–	–	–
Zusammen		11	821	–	–	5	440	6	381

1 Reine Tages- oder Nachtkliniken mit ausschließlich teilstationärer Versorgung

2 aufgestellte Betten im Jahresdurchschnitt zur vollstationären Behandlung der Patienten

3 Einrichtungen mit ausschließlich psychiatrischen, psychotherapeutischen und neurologischen und/oder geriatrischen Betten bzw. reine Tages- oder Nachtkliniken

4 Aufgestellte Betten, Fallzahl, Berechnungs- und Belegungstage sowie durchschnittliche Bettenauslastung und Verweildauer in Krankenhäusern 2018 nach Fachabteilungen

Fachabteilungen gem. § 301 SGB V (nur Hauptfachabteilungen)	Vollstationäre Behandlung								
	Kranken- häuser ¹	aufgestellte Betten ²		Fallzahl		Berechnungs- und Belegungstage		durchschnittliche	
	Anzahl	je 10 000 Ein- wohner	Anzahl	je 10 000 Ein- wohner	Anzahl	je 10 000 Ein- wohner	Betten- aus- lastung in %	Verweil- dauer in Tagen	
Insgesamt	84	20 574	56,7	874 943	2 410,9	6 312 746	17 394,5	84,1	7,2
Innere Medizin	32	2 683	7,4	158 877	437,8	808 641	2 228,2	82,6	5,1
Geriatrie ³	19	1 589	22,8	34 328	492,6	569 571	8 172,5	98,2	16,6
Kardiologie	16	1 232	3,4	85 343	235,2	387 589	1 068,0	86,2	4,5
Nephrologie	4	223	0,6	11 060	30,5	70 631	194,6	86,8	6,4
Hämatologie und inter- nistische Onkologie	5	444	1,2	20 292	55,9	146 040	402,4	90,1	7,2
Endokrinologie	1	12	0,0	•	•	•	•	•	•
Gastroenterologie	13	878	2,4	49 150	135,4	272 419	750,6	85,0	5,5
Pneumologie	6	483	1,3	23 441	64,6	151 664	417,9	86,0	6,5
Rheumatologie	2	25	0,1	•	•	•	•	•	•
Pädiatrie ⁴	8	408	6,9	32 525	548,7	101 397	1 710,7	68,1	3,1
Kinderkardiologie ⁴	2	42	0,7	•	•	•	•	•	•
Neonatalogie ⁵	7	210	53,0	6 785	1 711,9	74 735	18 856,3	97,5	11,0
Kinderchirurgie ⁴	7	117	2,0	9 031	152,4	27 537	464,6	64,5	3,0
Lungen- und Bronchialheilkunde	-	-	-	-	-	-	-	-	-
Allgemeine Chirurgie	38	1 778	4,9	110 334	304,0	470 997	1 297,8	72,6	4,3
Unfallchirurgie	18	1 246	3,4	66 870	184,3	361 150	995,1	79,4	5,4
Neurochirurgie	11	329	0,9	17 583	48,4	96 877	266,9	80,7	5,5
Gefäßchirurgie	15	359	1,0	14 211	39,2	100 801	277,8	76,9	7,1
Plastische Chirurgie	19	171	0,5	9 542	26,3	41 382	114,0	66,3	4,3
Thoraxchirurgie	5	103	0,3	4 724	13,0	27 185	74,9	72,3	5,8
Herzchirurgie	2	158	0,4	•	•	•	•	•	•
Urologie	14	500	1,4	37 502	103,3	156 848	432,2	85,9	4,2
Orthopädie	18	757	2,1	33 323	91,8	204 794	564,3	74,1	6,1
Frauenheilkunde und Geburtshilfe ⁶	19	846	5,3	63 810	399,4	217 548	1 361,5	70,5	3,4
Geburtshilfe ⁷	6	240	3,3	23 934	330,2	78 051	1 076,8	89,1	3,3
Hals-, Nasen-, Ohrenheilkunde	16	343	0,9	26 087	71,9	87 266	240,5	69,7	3,3
Augenheilkunde	11	233	0,6	23 197	63,9	58 252	160,5	68,5	2,5
Neurologie	16	1 007	2,8	47 369	130,5	315 842	870,3	85,9	6,7
Allgemeine Psychiatrie	14	2 232	6,2	37 621	103,7	842 353	2 321,1	103,4	22,4
Kinder- und Jugendpsychiatrie ⁴	6	237	4,0	2 089	35,2	73 096	1 233,2	84,5	35,0
Psychosomatik/Psychotherapie	9	276	0,8	2 126	5,9	75 184	207,2	74,6	35,4
Nuklearmedizin	4	41	0,1	2 251	6,2	7 924	21,8	53,0	3,5
Strahlenheilkunde	5	117	0,3	3 264	9,0	31 481	86,7	73,7	9,6
Dermatologie	5	198	0,5	12 263	33,8	64 629	178,1	89,4	5,3
Zahn- und Kieferheilkunde, Mund- und Kieferchirurgie	16	108	0,3	6 337	17,5	20 224	55,7	51,3	3,2
Intensivmedizin	12	734	2,0	58 310	160,7	228 564	629,8	85,3	3,9
Sonstige Fachabteilung	12	215	0,6	7 829	21,6	66 958	184,5	85,3	8,6

1 Krankenhäuser, die Betten für aufgeführte Fachabteilungen ausweisen

2 im Jahresdurchschnitt

3 Bevölkerung im Alter von 65 Jahren und älter

4 Kinder und Jugendliche im Alter von 0 bis unter 18 Jahren

5 Kinder im Alter von 0 bis unter 1 Jahr

6 Frauen im Alter von 15 Jahren und älter

7 Frauen im gebärfähigen Alter von 15 bis unter 45 Jahren

5 Besondere Einrichtungen, für die 2018 eine Vereinbarung nach § 17b Absatz 1 S. 10 KHG getroffen wurde

Besondere Einrichtung nach § 17b Absatz 1 S. 10 KHG	Kranken- häuser ¹	Aufgestellte Betten ²	Berechnungs-/ Belegungstage	Behandlungs- fälle
Zur Behandlung von Onkologiepatienten/-innen ...	1	195	•	•
Palliativstation	2	30	•	•
Neonatologische Satellitenstation	1	66	•	•

1 Krankenhäuser, die besondere Einrichtungen nach § 17b Absatz 1 S. 10 KHG ausweisen
2 im Jahresdurchschnitt

6 Vollstationäre Behandlungen in Einrichtungen der Intensivmedizin / Intermediate Care in Krankenhäusern 2018 nach Krankenhausgrößenklassen

Merkmal	Insge- samt	Davon in Krankenhäusern mit ... Betten		
		unter 250	250 bis unter 500	500 und mehr
Krankenhäuser				
mit intensivmedizinischer Versorgung	33	13	12	8
mit Intermediate Care	11	3	5	3
Aufgestellte Betten (Jahresdurchschnitt)				
Intensivbetten	1 448	196	236	1 016
Intermediate Care Betten	152	29	46	77
Berechnungs-/Belegungstage				
in der intensivmedizinischen Versorgung	450 289	57 840	71 023	321 426
in der Intermediate Care Versorgung	32 615	2 986	11 002	18 627
Behandlungsfälle				
in der intensivmedizinischen Versorgung	86 419	11 164	17 232	58 023
in der Intermediate Care Versorgung	14 176	1 110	6 735	6 331

7 Entbindungen und Geburten in Krankenhäusern 1991 bis 2018

Jahr	Entbundene Frauen				Geborene Kinder		
	ins-gesamt	darunter durch			ins-gesamt	davon	
		Zangen-geburt	Vakuum-extraktion	Kaiser-schnitt		lebend-geboren	tot-geboren
Anzahl							
1991	30 833	1 305	1 546	3 688	31 147	31 060	87
1995	25 993	1 020	1 554	3 581	26 369	26 221	148
1996	29 708	959	1 934	4 192	30 264	30 104	160
1997	30 442	931	1 961	4 230	30 910	30 727	183
1998	30 332	886	1 791	4 545	30 863	30 679	184
1999	30 277	668	1 904	4 758	30 839	30 659	180
2000	30 632	553	1 784	4 776	31 153	30 951	202
2001	29 659	449	1 637	5 063	30 130	30 000	130
2002	29 717	323	1 426	4 533	30 345	30 169	176
2003	29 728	325	1 826	6 089	30 317	30 138	179
2004	30 469	246	2 000	6 306	31 110	30 905	205
2005	30 038	180	2 050	6 574	30 573	30 421	152
2006	30 522	143	2 299	7 346	31 124	30 976	148
2008	33 148	110	2 666	8 520	33 871	33 703	168
2009	33 105	82	2 641	8 805	33 871	33 714	157
2010	34 702	34	2 687	9 480	35 446	35 221	225
2011	34 033	67	2 718	9 359	34 828	34 641	187
2012	35 702	54	3 018	9 907	36 494	36 326	168
2013	35 952	42	3 142	10 131	36 765	36 587	178
2014	38 252	66	3 253	10 742	39 116	38 947	169
2015	39 140	45	3 220	10 865	39 995	39 847	148
2016	41 601	39	3 493	11 378	42 492	42 349	143
2017	41 314	21	3 170	11 587	42 207	42 049	158
2018	40 865	20	2 711	10 314	41 798	41 626	172
Messzahl 1991 = 100							
1995	84,3	78,2	100,5	97,1	84,7	84,4	170,1
1996	96,4	73,5	125,1	113,7	97,2	96,9	183,9
1998	98,4	67,9	115,8	123,2	99,1	98,8	211,5
1999	98,2	51,2	123,2	129,0	99,0	98,7	206,9
2000	99,3	42,4	115,4	129,5	100,0	99,6	232,2
2001	96,2	34,4	105,9	137,3	96,7	96,6	149,4
2002	96,4	24,8	92,2	122,9	97,4	97,1	202,3
2003	96,4	24,9	118,1	165,1	97,3	97,0	205,7
2004	98,8	18,9	129,4	171,0	99,9	99,5	235,6
2005	97,4	13,8	132,6	178,3	98,2	97,9	174,7
2006	99,0	11,0	148,7	199,2	99,9	99,7	170,1
2007	104,5	9,9	163,8	212,4	105,6	105,4	179,3
2008	107,5	8,4	172,4	231,0	108,7	108,5	193,1
2009	107,4	6,3	170,8	238,7	108,7	108,5	180,5
2010	112,5	2,6	173,8	257,0	113,8	113,4	258,6
2011	110,4	5,1	175,8	253,8	111,8	111,5	214,9
2012	115,8	4,1	195,2	268,6	117,2	117,0	193,1
2013	116,6	3,2	203,2	274,7	118,0	117,8	204,6
2014	124,1	5,1	210,4	291,3	125,6	125,4	194,3
2015	126,9	3,4	208,3	294,6	128,4	128,3	170,1
2016	134,9	3,0	225,9	308,5	136,4	136,3	164,4
2017	134,0	1,6	205,0	314,2	135,5	135,4	181,6
2018	132,5	1,5	175,4	279,7	134,2	134,0	197,7

Die Daten für die Jahre 1991 bis 1997 werden hier teilweise nicht dargestellt. In der Excel-Version dieser Veröffentlichung sind die Angaben vorhanden.

8 Patientenzugang und -abgang¹ sowie Fallzahl der vollstationären Behandlungen in Krankenhäusern 2018 nach Fachabteilungen

lfd. Nr.	Fachabteilungen gem. § 301 SGB V (nur Hauptfachabteilungen)	Insgesamt	Aufgestellte Betten (Jahresdurchschnitt)	Patientenzugang			Verlegungen innerhalb des Krankenhauses von vollstationär in vollstationär
				Aufnahmen in die vollstationäre Behandlung	darunter		
					aus anderen Krankenhäusern	aus teilstationärer Behandlung desselben Krankenhauses	
1	Krankenhäuser^{2 3} insgesamt	84	20 574	872 813	42 013	97	177 435
	nach Fachabteilungen						
2	Innere Medizin	32	2 683	141 601	7 552	11	16 391
3	Geriatric	19	1 589	23 296	16 186	23	11 588
4	Kardiologie	16	1 232	70 601	1 493	–	14 987
5	Nephrologie	4	223	6 506	268	–	4 526
6	Hämatologie und internistische Onkologie	5	444	16 584	497	–	3 719
7	Endokrinologie	1	12	•	•	•	•
8	Gastroenterologie	13	878	41 602	591	–	7 199
9	Pneumologie	6	483	20 520	1 049	–	2 521
10	Rheumatologie	2	25	•	•	•	•
11	Pädiatrie	8	408	30 413	332	–	2 105
12	Kinderkardiologie	2	42	•	•	•	•
13	Neonatalogie	7	210	3 861	594	–	2 900
14	Kinderchirurgie	7	117	6 752	86	–	2 392
15	Lungen- und Bronchialheilkunde	–	–	–	–	–	–
16	Allgemeine Chirurgie	38	1 778	92 595	1 060	1	17 616
17	Unfallchirurgie	18	1 246	56 204	688	–	10 809
18	Neurochirurgie	11	329	11 468	602	–	6 164
19	Gefäßchirurgie	15	359	10 356	323	–	3 736
20	Plastische Chirurgie	19	171	8 760	150	–	724
21	Thoraxchirurgie	5	103	2 892	261	–	1 573
22	Herzchirurgie	2	158	•	•	•	•
23	Urologie	14	500	34 259	450	–	3 279
24	Orthopädie	18	757	30 395	255	–	2 723
25	Frauenheilkunde und Geburtshilfe	19	846	60 520	306	–	3 287
26	Geburtshilfe	6	240	22 218	335	–	1 744
27	Hals-, Nasen-, Ohrenheilkunde	16	343	23 365	104	–	2 734
28	Augenheilkunde	11	233	22 670	45	–	540
29	Neurologie	16	1 007	34 732	1 301	–	12 681
30	Allgemeine Psychiatrie	14	2 232	37 295	2 404	60	347
31	Kinder- und Jugendpsychiatrie	6	237	2 100	175	–	2
32	Psychosomatik/Psychotherapie	9	276	2 078	53	2	41
33	Nuklearmedizin	4	41	2 237	4	–	15
34	Strahlenheilkunde	5	117	2 532	128	–	730
35	Dermatologie	5	198	10 950	65	–	1 304
36	Zahn- und Kieferheilkunde, Mund- und Kieferchirurgie	16	108	4 829	72	–	1 513
37	Intensivmedizin	12	734	24 246	1 951	–	33 920
38	Sonstige Fachabteilung	12	215	6 393	531	–	1 497

1 jeweils vollstationär

2 Krankenhäuser, die Betten für aufgeführte Fachabteilungen ausweisen

3 Einrichtungsbezogene Fallzahl (ohne Berücksichtigung interner Verlegungen)

Entlassungen aus der voll- stationären Behandlung	Patientenabgang						Fallzahl	lfd. Nr.
	darunter				Verlegungen innerhalb des Krankenhauses von vollstationär in vollstationär	durch Tod		
	in andere Kranken- häuser	in teilstationäre Behandlung desselben Kranken- hauses	in stationäre Reha- Einrichtungen	in Pflegeheime				
858 068	41 617	781	6 360	12 432	175 716	19 005	874 943	1
119 777	8 060	179	667	2 825	35 733	4 252	158 877	2
30 272	1 986	138	407	2 956	2 154	1 345	34 328	3
71 163	4 477	2	250	872	11 433	2 502	85 343	4
8 590	386	–	27	332	2 168	329	11 060	5
17 494	302	1	15	123	1 836	950	20 292	6
.	7
41 629	1 666	3	55	1 212	6 248	1 621	49 150	8
20 944	789	–	20	641	1 907	989	23 441	9
.	10
29 119	348	20	16	25	3 393	19	32 525	11
.	12
5 872	245	–	2	1	845	92	6 785	13
7 937	31	–	11	1	981	–	9 031	14
–	–	–	–	–	–	–	–	15
89 838	2 048	–	540	373	19 801	817	110 334	16
56 522	4 421	1	1 271	819	9 794	410	66 870	17
13 188	1 217	–	461	62	4 065	280	17 583	18
10 991	561	–	41	126	3 126	212	14 211	19
8 974	130	–	17	91	553	72	9 542	20
3 562	202	–	7	30	1 336	85	4 724	21
.	22
35 294	379	–	16	178	2 018	154	37 502	23
30 421	2 417	–	1 060	232	3 012	95	33 323	24
61 051	646	–	3	31	2 630	131	63 810	25
20 107	165	–	1	–	3 786	12	23 934	26
24 938	114	–	10	33	1 108	28	26 087	27
22 954	51	–	1	11	229	1	23 197	28
39 472	3 501	–	1 113	805	7 079	774	47 369	29
37 151	1 414	408	38	333	335	113	37 621	30
2 074	41	17	–	–	2	–	2 089	31
2 102	41	11	–	–	30	–	2 126	32
2 239	5	–	–	–	10	–	2 251	33
2 879	189	–	16	16	326	60	3 264	34
11 748	47	1	1	50	493	30	12 263	35
5 933	57	–	1	27	392	7	6 337	36
9 224	2 254	–	97	182	46 246	2 984	58 310	37
6 234	159	–	43	42	1 157	377	7 829	38

9 Vor- und nachstationäre sowie teilstationäre Behandlungen¹ in Krankenhäusern 2018 nach Fachabteilungen

Fachabteilungen gem. § 301 SGB V und besondere Einrichtungen gem. §17b Abs. 1 Satz 10 KHG	Krankenhäuser ² mit								
	vorstationären Behandlungen		nachstationären Behandlungen		Tages- und Nachtklinikplätzen		teilstationären Behandlungen		
	Kranken- häuser	Fälle	Kranken- häuser	Fälle	Kranken- häuser	Plätze	Kranken- häuser	Fälle	Behand- lungs- tage
Krankenhäuser insgesamt	41	252 477	37	48 235	32	1 842	32	33 808	444 306
	Fachabteilungen insgesamt								
Innere Medizin	38	24 186	31	2 093	12	140	13	4 413	30 581
Geriatric	8	64	6	69	13	230	13	3 970	42 129
Kardiologie	14	21 806	13	1 398	–	–	1	•	•
Nephrologie	3	328	3	491	2	21	2	•	•
Hämatologie und internistische Onkologie	4	2 085	4	91	2	14	2	•	•
Endokrinologie	1	•	1	•	1	7	1	•	•
Gastroenterologie	9	10 563	10	772	1	10	2	•	•
Pneumologie	4	4 890	5	529	–	–	1	•	•
Rheumatologie	1	•	1	•	1	18	2	•	•
Pädiatrie	10	5 792	10	1 811	4	53	4	3 775	11 624
Kinderkardiologie	2	•	1	•	–	–	–	–	–
Neonatalogie	1	•	3	246	–	–	–	–	–
Kinderchirurgie	6	4 018	6	1 223	–	–	1	•	•
Lungen- und Bronchialheilkunde	–	–	–	–	–	–	–	–	–
Allgemeine Chirurgie	28	37 441	24	8 730	–	–	1	•	•
Unfallchirurgie	18	25 297	16	1 426	–	–	1	•	•
Neurochirurgie	9	5 188	7	660	–	–	1	•	•
Gefäßchirurgie	13	7 748	13	690	–	–	1	•	•
Plastische Chirurgie	7	1 671	6	1 132	–	–	1	•	•
Thoraxchirurgie	3	1 859	4	513	–	–	1	•	•
Herzchirurgie	2	•	1	•	–	–	–	–	–
Urologie	9	21 190	8	2 657	–	–	1	•	•
Orthopädie	11	12 287	8	642	–	–	1	•	•
Frauenheilkunde und Geburtshilfe	19	18 032	15	3 121	2	11	2	•	•
Geburtshilfe	5	3 006	5	1 462	–	–	1	•	•
Hals-, Nasen-, Ohrenheilkunde	9	14 842	8	6 091	–	–	1	•	•
Augenheilkunde	7	6 676	6	4 249	1	1	2	•	•
Neurologie	12	2 830	13	922	3	24	3	788	4 909
Allgemeine Psychiatrie	9	3 366	9	809	15	926	15	8 888	235 524
Kinder- und Jugendpsychiatrie	3	68	2	•	6	191	6	1 495	44 800
Psychosomatik/Psychotherapie	5	1 237	5	121	7	113	7	687	25 396
Nuklearmedizin	3	1 031	2	•	–	–	1	•	•
Strahlenheilkunde	4	603	3	103	1	3	2	•	•
Dermatologie	5	6 382	4	2 834	2	64	2	•	•
Zahn- und Kieferheilkunde, Mund- und Kieferchirurgie	5	2 585	3	1 294	–	–	–	–	–
Intensivmedizin	5	411	3	262	1	8	1	•	•
Sonstige Fachabteilung	11	1 698	8	128	–	–	–	–	–
Besondere Einrichtungen gem. § 17b Abs. 1 Satz 10 KHG in Verbindung mit der für das jeweilige Jahr gültigen Vereinbarung zur Bestimmung von Besonderen Einrichtungen									
Neonatalogische Satellitenstation	1	•	1	•	–	–	–	–	–
Einrichtung zur Behandlung von Onkologiepatientinnen und -patienten	1	•	1	•	1	8	1	•	•

¹ einschließlich der Behandlungen in Besonderen Einrichtungen gem. § 17b Abs. 1 Satz 10 KHG

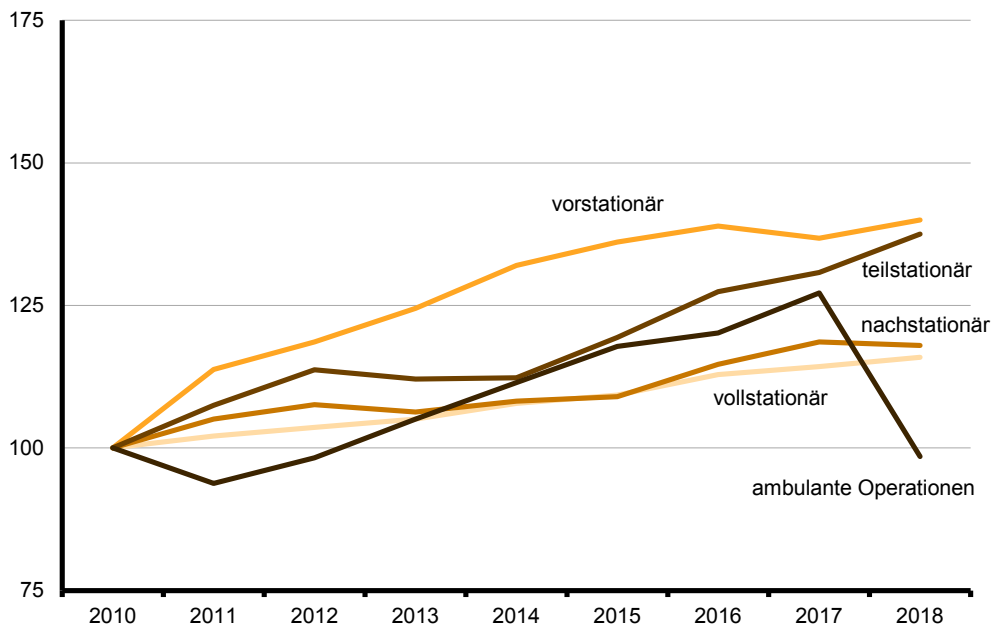
² Krankenhäuser, die durchgeführte Behandlungen in entsprechenden Fachabteilungen ausweisen

10 Vollstationäre, vor- und nachstationäre sowie teilstationäre Behandlungen und ambulante Operationen in Krankenhäusern 2010 bis 2018

Merkmal	2010	2011	2012	2013	2014	2015	2016	2017	2018
	Anzahl								
Vollstationäre Fallzahl	755 185	771 418	782 745	794 009	813 799	825 288	852 925	863 070	874 943
Vorstationäre Behandlungsfälle	180 288	205 230	213 845	224 460	238 012	245 368	250 383	246 688	252 477
Nachstationäre Behandlungsfälle	40 879	42 957	43 966	43 467	44 217	44 560	46 905	48 481	48 235
Teilstationäre Behandlungsfälle	24 592	26 430	27 956	27 559	27 614	29 359	31 338	32 158	33 808
Ambulante Operationen nach §115b SGB V	70 905	66 538	69 711	74 516	79 039	83 494	85 220	90 223	69 813
	Veränderung gegenüber Vorjahr in %								
Vollstationäre Fallzahl	2,6	2,1	1,5	1,4	2,5	1,4	3,3	1,2	1,4
Vorstationäre Behandlungsfälle	9,5	13,8	4,2	5,0	6,0	3,1	2,0	-1,5	2,3
Nachstationäre Behandlungsfälle	16,3	5,1	2,3	-1,1	1,7	0,8	5,3	3,4	-0,5
Teilstationäre Behandlungsfälle	8,5	7,5	5,8	-1,4	0,2	6,3	6,7	2,6	5,1
Ambulante Operationen nach §115b SGB V	2,5	-6,2	4,8	6,9	6,1	5,6	2,1	5,9	-22,6
	Messzahl 2010 $\hat{=}$ 100								
Vollstationäre Fallzahl	100	102,1	103,6	105,1	107,8	109,3	112,9	114,3	115,9
Vorstationäre Behandlungsfälle	100	113,8	118,6	124,5	132,0	136,1	138,9	136,8	140,0
Nachstationäre Behandlungsfälle	100	105,1	107,6	106,3	108,2	109,0	114,7	118,6	118,0
Teilstationäre Behandlungsfälle	100	107,5	113,7	112,1	112,3	119,4	127,4	130,8	137,5
Ambulante Operationen nach §115b SGB V	100	93,8	98,3	105,1	111,5	117,8	120,2	127,2	98,5

4 Entwicklung der Zahl vollstationärer, vor- und nachstationärer sowie teilstationärer Behandlungen und ambulanter Operationen in Krankenhäusern 2010 bis 2018

2010 $\hat{=}$ 100



11 Vollstationäre, vor- und nachstationäre sowie teilstationäre Behandlungen in Krankenhäusern 2018 nach Krankenhaussträgern und -typen

Merkmal	Kranken- häuser insgesamt	Darunter nach Art des Trägers	Davon nach Krankenhaustypen	
		private	Allgemeine Krankenhäuser	Sonstige Krankenhäuser
Vollstationäre Behandlungen				
Aufgestellte Betten im Jahresdurchschnitt	20 574	4 096	19 753	821
darunter				
Intensivbetten	1 448	181	1 448	–
Belegbetten	262	203	262	–
je 10 000 Einwohner	56,7	11,3	54,4	2,3
Aufnahmen	872 813	176 118	861 971	10 842
Entlassungen	858 068	177 322	847 293	10 775
Sterbefälle im Krankenhaus	19 005	3 012	18 982	23
Fallzahl	874 943	178 226	864 123	10 820
je 10 000 Einwohner	2 410,9	491,1	2 381,1	29,8
Berechnungs- und Belegungstage	6 312 746	1 146 696	6 042 620	270 126
je 10 000 Einwohner	17 394,5	3 159,7	16 650,2	744,3
Durchschnittliche Verweildauer (Tage)	7,2	6,4	7,0	25,0
Durchschnittliche Bettenauslastung (%)	84,1	76,7	83,8	90,1
Vor-, nach- und teilstationäre Behandlungen				
Vorstationäre Behandlungsfälle	252 477	55 009	251 053	1 424
Nachstationäre Behandlungsfälle	48 235	11 106	48 060	175
Teilstationäre Behandlungsfälle	33 808	4 577	31 422	2 386

12 In allgemeinen Krankenhäusern nach § 115b SGB V durchgeführte ambulante Operationen 2010 bis 2018 nach Krankenhausgrößenklassen

Größenklasse des Krankenhauses	2010	2011	2012	2013	2014	2015	2016	2017	2018
Krankenhäuser ¹									
von ... bis unter ... Betten									
unter 50	10	9	11	12	11	12	14	15	8
50 - 250	10	8	10	10	10	11	11	11	10
250 - 500	14	14	12	12	12	12	12	12	13
500 und mehr	7	6	7	7	8	8	8	8	8
Insgesamt	41	37	40	41	41	43	45	46	39
ambulante Operationen									
von ... bis unter ... Betten									
unter 50	11 498	10 143	11 599	14 121	14 415	12 552	15 570	16 782	9 802
50 - 250	9 902	7 999	9 791	11 848	14 866	16 344	16 321	15 801	10 435
250 - 500	18 456	17 812	15 635	16 064	14 514	13 941	13 694	16 907	16 310
500 und mehr	31 049	30 584	32 686	32 483	35 244	40 657	39 635	40 733	33 266
Insgesamt	70 905	66 538	69 711	74 516	79 039	83 494	85 220	90 223	69 813

¹ Krankenhäuser, in denen ambulante Operationen nach § 115b SGB V durchgeführt wurden

13 Krankenhäuser mit nicht bettenführenden Fachabteilungen 2018 nach Krankenhausgrößenklassen

Nicht bettenführende Fachabteilung	Kranken- häuser	Davon mit ... Betten			
		unter 50	50 bis unter 250	250 bis unter 500	500 und mehr
Anästhesie	42	12	11	12	7
Laboratoriumsmedizin	13	–	3	6	4
Nuklearmedizin (Diagnostik)	6	–	–	4	2
Pathologie	7	–	–	3	4
Radiologie	36	8	10	12	6
Rechtsmedizin	1	1	–	–	–
Transfusionsmedizin	–	–	–	–	–

14 Dialyseplätze für Krankenhausbehandlung nach § 39 SGB V in allgemeinen Krankenhäusern 2018 nach Krankenhausgrößenklassen

Merkmal	Insgesamt	Davon in Krankenhäusern mit ... Betten	
		unter 500	500 und mehr
Allgemeine Krankenhäuser mit Dialyseeinrichtungen	16	11	5
Dialyseplätze insgesamt	165	52	113
davon			
für Krankenhausbehandlung nach § 39 SGB V	155	52	103
für ambulante vertragsärztliche Versorgung	10	–	10

15 Sondereinrichtungen und medizinisch-technische Großgeräte in Krankenhäusern 2018

Sondereinrichtung/ medizinisch-technische Großgeräte	Kranken- häuser ¹	Geräte ²
	Anzahl	
Computer-Tomographen	33	70
Dialysegeräte	20	332
Digitale Subtraktions-Angiographiegeräte	17	59
Gammakameras	8	25
Herz-Lungen-Maschinen	4	50
Kernspin-Tomographen	28	58
Koronarangiographische Arbeitsplätze (Linksherzkatheter-Messplätze)	16	66
Linearbeschleuniger (Kreisbeschleuniger)	5	23
Positronen-Emissions-Computer-Tomographen (PET)	4	4
Stoßwellenlithotripter	5	6
Mammographiegeräte	9	16

1 Krankenhäuser mit Sonderausstattung

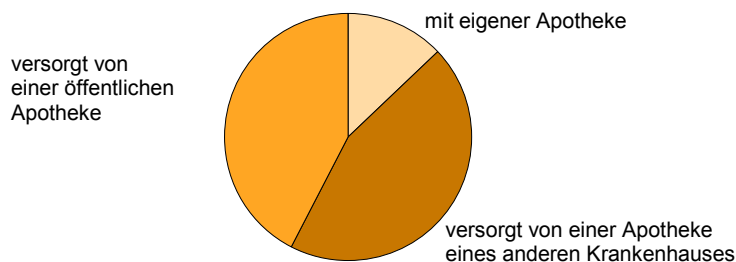
2 Medizinisch-technische Großgeräte zur Nutzung für Krankenhausbehandlung nach § 39 SGB V

16 Anzahl der Krankenhäuser nach Art der Arzneimittelversorgung 2018 nach Krankenhausgrößenklassen und -typen

Merkmal	Kranken- häuser	Davon mit ... Betten			
		unter 50	50 bis unter 250	250 bis unter 500	500 und mehr
Krankenhäuser insgesamt					
Insgesamt	85	39	23	15	8
davon					
mit eigener Apotheke	11	-	-	4	7
davon					
ausschließlich zur Selbstversorgung	-	-	-	-	-
auch zur Versorgung anderer Krankenhäuser	11	-	-	4	7
ohne eigene Apotheke	74	39	23	11	1
davon					
versorgt von einer					
Apotheke eines anderen Krankenhauses	38	8	19	10	1
öffentlichen Apotheke	36	31	4	1	-
allgemeine Krankenhäuser					
Zusammen	74	32	21	13	8
davon					
mit eigener Apotheke	11	-	-	4	7
davon					
ausschließlich zur Selbstversorgung	-	-	-	-	-
auch zur Versorgung anderer Krankenhäuser	11	-	-	4	7
ohne eigene Apotheke	63	32	21	9	1
davon					
versorgt von einer					
Apotheke eines anderen Krankenhauses	34	6	18	9	1
öffentlichen Apotheke	29	26	3	-	-
sonstige Krankenhäuser					
Zusammen	11	7	2	2	-
davon					
mit eigener Apotheke	-	-	-	-	-
davon					
ausschließlich zur Selbstversorgung	-	-	-	-	-
auch zur Versorgung anderer Krankenhäuser	-	-	-	-	-
ohne eigene Apotheke	11	7	2	2	-
davon					
versorgt von einer					
Apotheke eines anderen Krankenhauses	4	2	1	1	-
öffentlichen Apotheke	7	5	1	1	-

5 Struktur der Krankenhäuser 2018 nach Art der Arzneimittelversorgung

(siehe Tabelle 16)



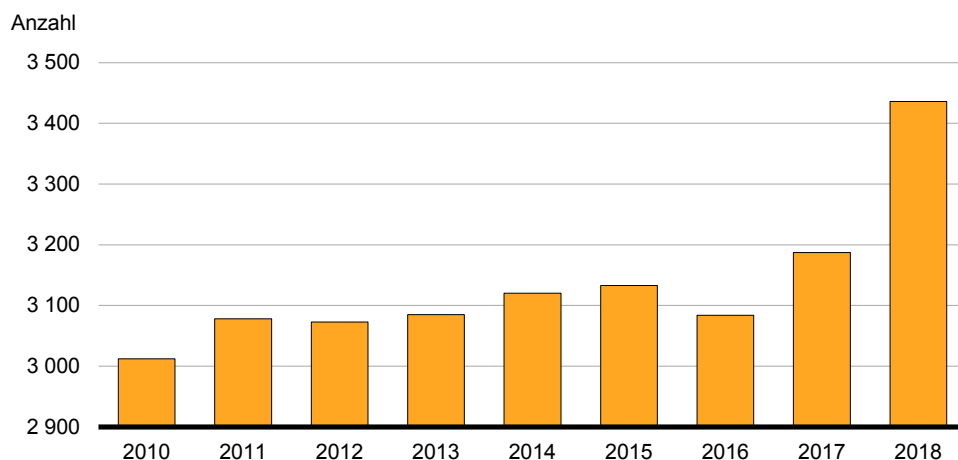
17 Ausbildungsplätze, Personal der Ausbildungsstätten sowie Schüler und Auszubildende in Krankenhäusern 2010 bis 2018

Merkmal	2010	2011	2012	2013	2014	2015	2016	2017	2018
	Ausbildungsplätze ¹								
Insgesamt	3 012	3 078	3 073	3 085	3 120	3 133	3 084	3 187	3 436
davon nach Ausbildungsberufen									
Diätassistenten/-innen	40	40	40	40	40	40	40	40	40
Ergotherapeuten/-innen	75	102	104	111	113	112	108	111	110
Hebammen, Entbindungspfleger	100	102	102	122	127	147	157	199	239
Gesundheits- und Kinderkrankenpfleger/-innen	261	278	219	204	208	212	245	236	221
Krankenpflegehelfer/-innen	391	78	78	15	15	–	2	41	146
Gesundheits- und Krankenpfleger/-innen	1 950	2 240	2 293	2 390	2 413	2 436	2 355	2 381	2 445
Logopäden/-innen	42	42	42	42	42	42	42	42	42
Medizinisch-technische Assistenten/-innen für Funktionsdiagnostik	40	82	84	46	46	26	26	26	81
Medizinisch-technische Laboratoriumsassistenten/-innen	–	–	–	–	–	–	–	–	–
Medizinisch-technische Radiologieassistenten/-innen	–	–	–	–	–	–	–	–	–
Physiotherapeuten/-innen	113	114	111	115	116	118	109	111	112
	Beschäftigte am 31.12.								
Personal der Ausbildungsstätten² insgesamt	241	253	276	287	274	268	264	283	294
davon									
männlich	31	28	30	38	35	37	39	42	43
weiblich	210	225	246	249	239	231	225	241	251
	Personen in Ausbildung am 31.12.								
Schüler und Auszubildende insgesamt	2 516	2 497	2 478	2 467	2 631	2 649	2 735	2 753	2 561
davon									
männlich	575	607	652	638	640	582	561	549	591
weiblich	1 941	1 890	1 826	1 829	1 991	2 067	2 174	2 204	1 970
darunter									
in der Gesundheits- und Krankenpflege	2 078	1 950	2 042	2 038	2 108	2 062	2 068	2 072	1 921
in der Gesundheits- und Kinderkrankenpflege	186	191	178	180	179	197	208	179	132
in der Krankenpflegehilfe	–	15	16	8	6	5	1	47	45

1 Ausbildungsplätze in Ausbildungsstätten für die in § 2 Nr. 1a des Krankenhausfinanzierungsgesetzes genannten Berufe

2 Lehrkräfte, die für diese Tätigkeit einen Arbeits- oder Dienstvertrag mit dem Krankenhaus haben

6 Ausbildungsplätze in Ausbildungsstätten in Krankenhäusern 2010 bis 2018

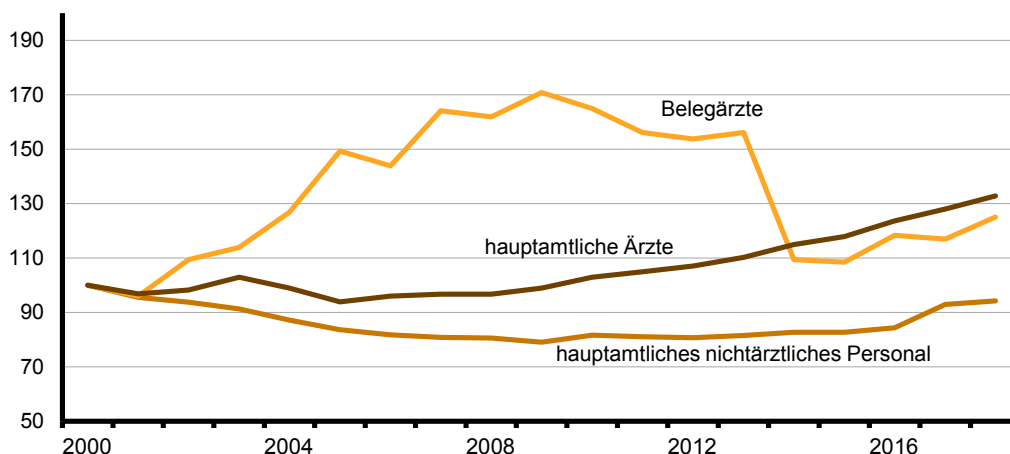


18 Ärztliches, zahnärztliches sowie nichtärztliches Personal in Krankenhäusern 1991 bis 2018

Jahr	Personal am Stichtag 31.12.								
	ärztliches Personal				Zahn- ärzte	nichtärztliches Personal			
	hauptamtliche Ärzte		nichthauptamtliche Ärzte			haupt- amtliches nicht- ärztliches Personal	Personal der Aus- bildungs- stätten	Schüler und Auszu- bildende	Beleg- hebammen/- entbindungs- pfleger
insgesamt	darunter Ärzte im Praktikum	Belegärzte	von Beleg- ärzten angestellte Ärzte						
1991	7 589	744	159	–	14	57 543	467	4 291	x
2000	7 549	749	223	1	124	43 308	320	3 327	x
2001	7 309	779	214	2	140	41 353	329	2 985	x
2002	7 411	790	244	3	129	40 619	303	2 921	14
2003	7 771	798	254	6	136	39 532	282	2 665	14
2004	7 464	x	283	7	131	37 765	272	2 465	8
2005	7 089	x	333	6	141	36 200	245	2 437	29
2006	7 246	x	321	5	152	35 412	240	2 349	9
2007	7 297	x	366	8	135	34 985	237	2 479	9
2008	7 301	x	361	12	133	34 912	228	2 471	8
2009	7 463	x	381	5	133	34 236	246	2 614	7
2010	7 765	x	368	12	142	35 332	241	2 516	23
2011	7 927	x	348	8	140	35 118	253	2 497	9
2012	8 083	x	343	6	138	34 968	276	2 478	28
2013	8 316	x	348	4	136	35 304	287	2 467	35
2014	8 681	x	244	9	140	35 797	274	2 631	45
2015	8 897	x	242	15	135	35 797	268	2 649	41
2016	9 340	x	264	16	125	36 539	264	2 735	36
2017	9 661	x	261	18	137	40 217	283	2 753	45
2018	10 030	x	279	48	57	40 806	294	2 561	52
2018									
nach Krankenhausstypen									
allgemeine	9 820	x	279	48	57	39 727	294	2 559	52
sonstige	210	x	–	–	–	1 079	–	2	–

7 Entwicklung der Anzahl des hauptamtlichen und nichthauptamtlichen Personals¹ in Krankenhäusern 2000 bis 2018

2000 = 100



¹ am Stichtag 31.12. des jeweiligen Jahres beschäftigtes Personal

Die Daten für die Jahre 1992 bis 1999 werden hier teilweise nicht dargestellt. In der Excel-Version dieser Veröffentlichung sind die Angaben vorhanden.

19 Hauptamtliches nichtärztliches Personal der Krankenhäuser 2018 nach Funktionsbereichen, Personalgruppen, Berufsbezeichnungen, Beschäftigungsverhältnis und Geschlecht

Funktionsbereich — Personalgruppe/Berufsbezeichnung	Beschäftigte am 31.12.2018			Darunter Teilzeitbeschäftigte/ geringfügig Beschäftigte		
	ins- gesamt	männ- lich	weib- lich	ins- gesamt	männ- lich	weib- lich
Pflegedienst	17 437	3 110	14 327	9 145	1 192	7 953
Medizinisch-technischer Dienst	8 711	1 417	7 294	3 776	350	3 426
Funktionsdienst	6 841	1 359	5 482	3 326	379	2 947
Klinisches Hauspersonal	297	30	267	194	16	178
Wirtschafts- und Versorgungsdienst	1 158	508	650	270	54	216
Technischer Dienst	556	499	57	50	27	23
Verwaltungsdienst	3 226	923	2 303	927	111	816
Sonderdienste	301	97	204	96	14	82
Sonstiges Personal	2 279	736	1 543	1 213	343	870
Hauptamtliches nichtärztliches Personal insgesamt	40 806	8 679	32 127	18 997	2 486	16 511
darunter Personal mit Beruf.....						
Gesundheits- und Krankenpfleger/-innen.....	17 881	3 257	14 624	9 386	1 222	8 164
Gesundheits- und Kinderkrankenpfleger/-innen.....	1 333	43	1 290	828	12	816
Krankenpflegehelfer/-innen.....	774	190	584	287	47	240
Altenpfleger/-innen	318	74	244	93	24	69
Altenpflegehelfer/-innen.....	13	3	10	5	1	4
Akademischer Pflegeabschluss.....	67	14	53	18	2	16
Medizinische Fachangestellte.....	664	24	640	285	5	280
Medizinisch-technische Assistenten/-innen	69	1	68	41	–	41
in der Funktionsdiagnostik.....	294	18	276	116	1	115
Medizinisch-technische Laboratoriumsassistenten/-innen.....	620	80	540	226	6	220
Medizinisch-technische Radiologieassistenten/-innen.....	944	112	832	357	15	342
Anästhesietechnische Assistenten/-innen.....	68	15	53	31	1	30
Operationstechnische Assistenten/-innen.....	428	111	317	119	25	94
Psychologisch-technische Assistenten/-innen.....	3	1	2	2	–	2
Arztassistenten/-innen.....	201	4	197	80	3	77
Apotheker/-innen.....	93	18	75	28	1	27
Pharmazeutisch-technische Assistenten/-innen.....	151	11	140	43	2	41
Pharmazeutisch-kaufmännische Angestellte.....	40	7	33	17	–	17
Krankengymnasten/-innen, Physiotherapeuten/-innen.....	748	171	577	374	35	339
Masseur/-innen und medizinische Bademeister/-innen.....	116	41	75	61	12	49
Logopäden/-innen.....	95	7	88	71	2	69
Orthoptisten/-innen.....	15	–	15	10	–	10
Heilpädagogen/-innen, Heilerziehungspfleger/-innen.....	50	12	38	23	3	20
Psychologen.....	526	102	424	437	71	366
Psychologische Psychotherapeuten.....	120	22	98	89	16	73
Kinder- und Jugendlichenpsychotherapeuten/-innen.....	8	2	6	6	1	5
Diätassistenten/-innen, Ernährungstherapeuten/-innen.....	111	8	103	58	5	53
Diabetesberater/-innen, Diabetesassistenten/-innen	11	1	10	8	1	7
Sozialarbeiter/-innen, Sozialpädagogen/-innen.....	484	76	408	271	22	249
Ergotherapeuten/-innen.....	339	46	293	225	20	205
Rettungssanitäter/-innen, Rettungs-/Notfallassistenten/-innen.....	34	30	4	8	6	2
Rettungshelfer/-innen.....	–	–	–	–	–	–
Hebammen und Entbindungspfleger.....	483	1	482	378	–	378

20 Hauptamtliches ärztliches Personal der Krankenhäuser 2018 nach Gebiets-/Schwerpunktbezeichnung, Beschäftigungsverhältnis, Dienststellung und Geschlecht

lfd. Nr.	Gebiets-/Schwerpunktbezeichnung (Facharzt für ...)	Hauptamtliche Ärzte am 31.12.2018					
		insgesamt	männlich	weiblich	darunter Teilzeitbeschäftigte/ geringfügig Beschäftigte		
					insgesamt	männlich	weiblich
1	Allgemeinmedizin	46	15	31	24	8	16
2	Anästhesiologie	854	454	400	393	143	250
3	Anatomie	13	6	7	8	4	4
4	Arbeitsmedizin	3	–	3	–	–	–
5	Augenheilkunde	66	32	34	25	10	15
6	Biochemie	3	3	–	–	–	–
7	Allgemeinchirurgie	366	248	118	82	38	44
8	Gefäßchirurgie	75	56	19	14	6	8
9	Herzchirurgie	36	31	5	2	1	1
10	Kinderchirurgie	35	18	17	21	8	13
11	Orthopädie und Unfallchirurgie	379	302	77	95	60	35
12	Plastische und Ästhetische Chirurgie	63	44	19	22	13	9
13	Thoraxchirurgie	22	14	8	6	1	5
14	Viszeralchirurgie	90	60	30	10	5	5
15	Frauenheilkunde und Geburtshilfe	279	82	197	136	22	114
16	Hals-Nasen-Ohrenheilkunde	67	36	31	21	9	12
17	Sprach-, Stimm- und kindliche Hörstörungen	3	2	1	1	–	1
18	Haut- und Geschlechtskrankheiten	51	23	28	27	9	18
19	Humangenetik	6	2	4	1	–	1
20	Hygiene und Umweltmedizin	12	5	7	2	–	2
21	Innere Medizin	855	447	408	274	89	185
22	Innere Medizin und Angiologie	26	17	9	9	3	6
23	Innere Medizin, Endokrino-, Diabetologie	9	7	2	2	1	1
24	Innere Medizin und Gastroenterologie	111	80	31	39	23	16
25	Innere Medizin und Hämatologie, Onkologie	66	36	30	29	9	20
26	Innere Medizin und Kardiologie	235	179	56	60	40	20
27	Innere Medizin und Nephrologie	34	19	15	9	2	7
28	Innere Medizin und Pneumologie	65	35	30	18	7	11
29	Innere Medizin und Rheumatologie	23	11	12	4	–	4
30	Kinder- und Jugendmedizin	323	130	193	171	39	132
31	Kinder- und Jugendpsychiatrie und -psychotherapie	32	11	21	14	3	11
32	Laboratoriumsmedizin	27	11	16	9	2	7
33	Mikrobiologie, Virologie und Infektionsepidemiologie	11	7	4	3	1	2
34	Mund-Kiefer-Gesichtschirurgie	22	20	2	4	4	–
35	Neurochirurgie	82	66	16	25	17	8
36	Neurologie	208	127	81	64	25	39
37	Nuklearmedizin	15	8	7	5	1	4
38	Öffentliches Gesundheitswesen	2	1	1	2	1	1
39	Neuropathologie	7	5	2	1	1	–
40	Pathologie	38	20	18	16	6	10
41	Klinische Pharmakologie	4	2	2	–	–	–
42	Pharmakologie und Toxikologie	4	4	–	–	–	–
43	Physikalische und Rehabilitative Medizin	10	4	6	2	–	2
44	Physiologie	6	4	2	–	–	–
45	Psychiatrie und Psychotherapie	247	129	118	95	34	61
46	Psychosomatische Medizin und Psychotherapie	46	18	28	22	5	17
47	Radiologie	252	144	108	91	33	58
48	Rechtsmedizin	8	4	4	–	–	–
49	Strahlentherapie	33	16	17	12	1	11
50	Transfusionsmedizin	10	7	3	2	1	1
51	Urologie	100	78	22	27	18	9
52	Zahnarzt	2	–	2	1	–	1
	Ärzte mit abgeschlossener Weiterbildung						
53	zusammen	5 382	3 080	2 302	1 900	703	1 197
54	Ärzte ohne bzw. in einer ersten Weiterbildung	4 648	1 978	2 670	993	235	758
55	Hauptamtliche Ärzte insgesamt	10 030	5 058	4 972	2 893	938	1 955

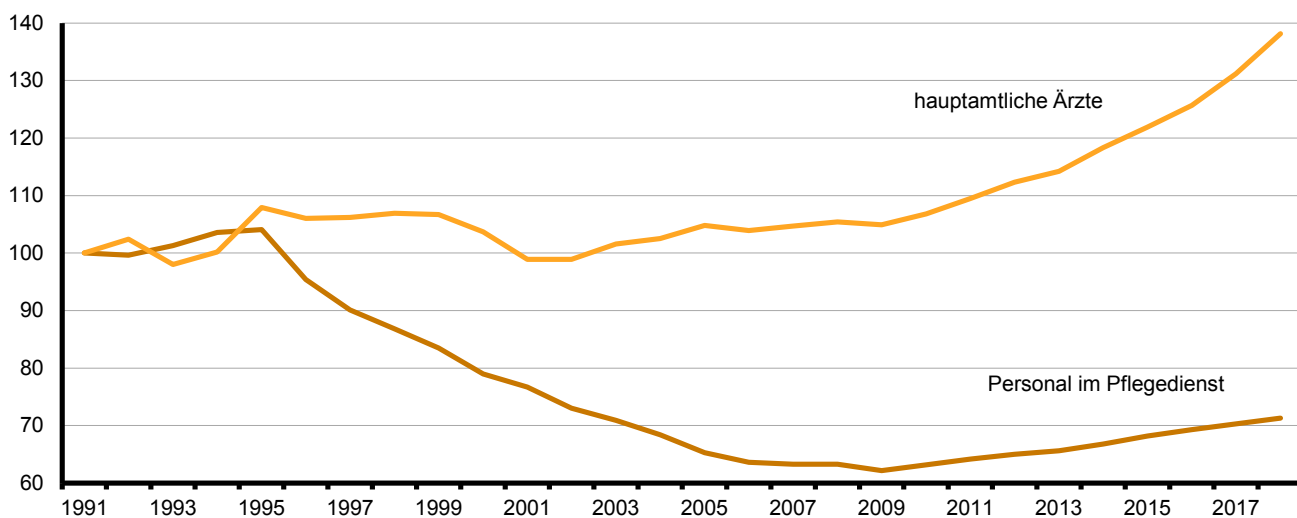
Hauptamtliche Ärzte am 31.12.2018									lfd. Nr.
davon									
Leitende Ärzte			Oberärzte			Assistenzärzte			
insgesamt	männlich	weiblich	insgesamt	männlich	weiblich	insgesamt	männlich	weiblich	
6	3	3	4	3	1	36	9	27	1
47	36	11	277	180	97	530	238	292	2
-	-	-	1	-	1	12	6	6	3
1	-	1	1	-	1	1	-	1	4
16	13	3	27	12	15	23	7	16	5
2	2	-	-	-	-	1	1	-	6
43	38	5	135	106	29	188	104	84	7
16	15	1	39	31	8	20	10	10	8
5	5	-	17	17	-	14	9	5	9
6	4	2	15	11	4	14	3	11	10
61	59	2	159	131	28	159	112	47	11
14	10	4	20	15	5	29	19	10	12
4	3	1	9	6	3	9	5	4	13
14	14	-	47	31	16	29	15	14	14
38	22	16	103	33	70	138	27	111	15
8	7	1	30	18	12	29	11	18	16
-	-	-	2	2	-	1	-	1	17
9	4	5	14	8	6	28	11	17	18
2	1	1	-	-	-	4	1	3	19
5	2	3	2	1	1	5	2	3	20
86	57	29	272	172	100	497	218	279	21
6	6	-	16	9	7	4	2	2	22
4	4	-	3	2	1	2	1	1	23
19	18	1	58	46	12	34	16	18	24
12	9	3	28	17	11	26	10	16	25
35	33	2	112	87	25	88	59	29	26
6	5	1	14	8	6	14	6	8	27
7	7	-	30	18	12	28	10	18	28
4	2	2	6	4	2	13	5	8	29
25	20	5	94	53	41	204	57	147	30
7	4	3	14	6	8	11	1	10	31
5	4	1	3	1	2	19	6	13	32
5	5	-	2	1	1	4	1	3	33
6	5	1	6	6	-	10	9	1	34
10	10	-	36	32	4	36	24	12	35
30	25	5	79	59	20	99	43	56	36
3	3	-	5	2	3	7	3	4	37
-	-	-	-	-	-	2	1	1	38
2	2	-	1	1	-	4	2	2	39
7	6	1	14	8	6	17	6	11	40
-	-	-	-	-	-	4	2	2	41
2	2	-	-	-	-	2	2	-	42
1	1	-	1	1	-	8	2	6	43
1	1	-	1	-	1	4	3	1	44
30	24	6	98	52	46	119	53	66	45
9	7	2	12	4	8	25	7	18	46
33	27	6	103	67	36	116	50	66	47
1	1	-	2	2	-	5	1	4	48
3	2	1	10	4	6	20	10	10	49
-	-	-	3	2	1	7	5	2	50
14	14	-	46	39	7	40	25	15	51
-	-	-	-	-	-	2	-	2	52
670	542	128	1 971	1 308	663	2 741	1 230	1 511	53
60	48	12	4	1	3	4 584	1 929	2 655	54
730	590	140	1 975	1 309	666	7 325	3 159	4 166	55

21 Vollkräfte des ärztlichen und nichtärztlichen Personals in Krankenhäusern 1991 bis 2018

Jahr	Vollkräfte im Jahresdurchschnitt										Schüler und Auszubildende
	insgesamt	hauptamtliches ärztliches und nichtärztliches Personal zusammen	davon								
			hauptamtliche Ärzte	hauptamtliches nichtärztliches Personal							
				insgesamt		Pflegedienst		medizinisch-technischer Dienst			
Anzahl	%	Anzahl	%	Anzahl	%	Anzahl	%	Anzahl	%	Anzahl	
1991	57 607	57 596	6 447	11,2	51 149	88,8	19 644	38,4	8 107	15,8	•
1992	57 881	57 870	6 602	11,4	51 268	88,6	19 558	38,1	8 516	16,6	•
1993	57 249	57 238	6 317	11,0	50 921	89,0	19 905	39,1	8 049	15,8	•
1994	57 372	57 361	6 458	11,3	50 903	88,7	20 357	40,0	8 331	16,4	•
1995	57 671	57 659	6 958	12,1	50 701	87,9	20 453	40,3	8 753	17,3	•
1996	53 475	53 462	6 835	12,8	46 627	87,2	18 749	40,2	8 599	18,4	•
1997	50 904	50 891	6 844	13,4	44 047	86,6	17 695	40,2	8 320	18,9	•
1998	49 272	49 258	6 892	14,0	42 366	86,0	17 055	40,3	8 152	19,2	•
1999	47 438	47 423	6 882	14,5	40 541	85,5	16 410	40,5	7 838	19,3	•
2000	45 100	45 085	6 685	14,8	38 400	85,2	15 523	40,4	7 597	19,8	•
2001	43 217	43 202	6 379	14,8	36 823	85,2	15 070	40,9	7 418	20,1	•
2002	42 052	41 382	6 373	15,4	35 009	84,6	14 347	41,0	7 235	20,7	670
2003	41 113	40 495	6 550	16,2	33 945	83,8	13 927	41,0	7 038	20,7	618
2004	39 792	39 273	6 608	16,8	32 665	83,2	13 445	41,2	6 869	21,0	519
2005	38 549	38 073	6 755	17,7	31 318	82,3	12 831	41,0	6 744	21,5	476
2006	37 283	36 800	6 697	18,2	30 104	81,8	12 488	41,5	6 572	21,8	483
2007	36 951	36 457	6 751	18,5	29 706	81,5	12 433	41,9	6 520	21,9	494
2008	36 828	36 290	6 798	18,7	29 492	81,3	12 425	42,1	6 543	22,2	538
2009	36 400	35 685	6 764	19,0	28 921	81,0	12 222	42,3	6 355	22,0	715
2010	36 228	35 751	6 885	19,3	28 866	80,7	12 415	43,0	6 244	21,6	477
2011	36 194	35 700	7 059	19,8	28 641	80,2	12 604	44,0	6 197	21,6	494
2012	36 614	36 107	7 240	20,1	28 867	79,9	12 771	44,2	6 234	21,6	507
2013	36 853	36 350	7 361	20,3	28 989	79,7	12 892	44,5	6 275	21,6	503
2014	37 650	37 082	7 629	20,6	29 453	79,4	13 122	44,6	6 344	21,5	568
2015	38 034	37 426	7 861	21,0	29 565	79,0	13 391	45,3	6 525	22,1	608
2016	38 718	37 986	8 105	21,3	29 881	78,7	13 611	45,6	6 660	22,3	732
2017	42 006	41 034	8 457	20,6	32 577	79,4	13 819	42,4	6 845	21,0	972
2018	43 458	42 733	8 906	20,8	33 827	79,2	14 002	41,4	7 232	21,4	725

8 Entwicklung der Vollkräftezahl der hauptamtlich tätigen Ärzte und des nichtärztlichen Personals im Pflegedienst in Krankenhäusern 1991 bis 2018

1991 = 100



22 Personalbelastungszahlen in Krankenhäusern 1991 bis 2018

Jahr	Nach Anzahl der durchschnittlich je Vollkraft									
	zu versorgenden vollstationär belegten Betten ¹					zu versorgenden vollstationären Fälle ²				
	Personal insgesamt ³	hauptamtliche Ärzte	nichtärztliches Personal			Personal insgesamt ³	hauptamtliche Ärzte	nichtärztliches Personal		
			insgesamt ³	darunter				insgesamt ³	darunter	
			Pflegedienst	medizinisch-technischer Dienst				Pflegedienst	medizinisch-technischer Dienst	
1991	3,0	26,5	3,3	8,7	21,1	10,9	97,7	12,3	32,1	77,7
1995	2,5	21,0	2,9	7,2	16,7	11,0	91,0	12,5	30,9	72,3
1996	2,3	17,6	2,6	6,4	14,0	12,0	93,5	13,7	34,1	74,3
1998	2,1	15,3	2,5	6,2	12,9	13,8	98,3	16,0	39,7	83,1
1999	2,1	14,7	2,5	6,1	12,9	14,6	100,6	17,1	42,2	88,3
2000	2,1	14,5	2,5	6,2	12,7	15,5	104,4	18,2	44,9	91,8
2001	2,1	14,3	2,5	6,1	12,3	16,0	108,2	18,7	45,8	93,0
2002	2,1	13,8	2,5	6,1	12,2	16,5	108,9	19,5	48,4	95,9
2003	2,1	13,0	2,5	6,1	12,1	16,8	105,5	20,0	49,6	98,2
2004	2,1	12,5	2,5	6,2	12,0	17,4	104,6	20,8	51,4	100,6
2005	2,1	12,1	2,6	6,4	12,1	17,9	102,4	21,8	53,9	102,6
2006	2,1	11,9	2,6	6,4	12,1	18,6	103,7	22,7	55,6	105,7
2007	2,2	11,9	2,7	6,4	12,3	19,1	104,5	23,4	56,7	108,2
2008	2,2	11,7	2,6	6,4	12,1	19,4	105,3	23,8	57,6	109,4
2009	2,2	11,8	2,7	6,5	12,5	20,2	108,8	24,8	60,2	115,8
2010	2,2	11,7	2,7	6,5	12,9	20,8	109,7	25,7	60,8	120,9
2011	2,3	11,6	2,8	6,5	13,2	21,3	109,3	26,5	61,2	124,5
2012	2,2	11,4	2,8	6,4	13,2	21,4	108,1	26,6	61,3	125,6
2013	2,2	11,2	2,8	6,4	13,1	21,5	107,9	26,9	61,6	126,5
2014	2,2	10,8	2,8	6,3	13,0	21,6	106,7	27,1	62,0	128,3
2015	2,2	10,6	2,8	6,2	12,8	21,7	105,0	27,9	61,6	126,5
2016	2,2	10,5	2,8	6,2	12,8	22,0	105,2	27,9	62,7	128,1
2017	2,0	10,1	2,6	6,2	12,5	20,5	102,1	25,7	62,5	126,1
2018	2,0	9,7	2,5	6,1	11,9	20,1	98,2	25,3	62,5	121,0

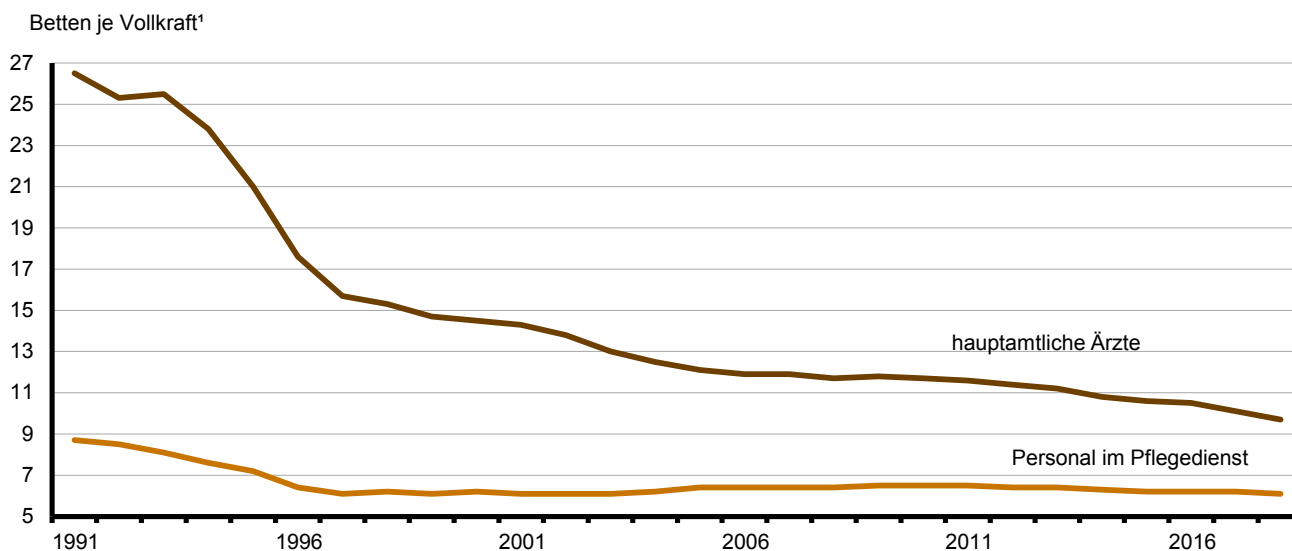
1 pro Arbeitstag — Berechnung: (Berechnungs-/Belegungstage * 24h) / (Vollkräfte * 220 [Arbeitstage im Jahr] * 8h)

2 im Berichtsjahr — Berechnung: Fallzahl dividiert durch Vollkräfte im Jahresdurchschnitt

3 einschließlich Schüler und Auszubildende

Die Daten für die Jahre 1992 bis 1998 werden hier teilweise nicht dargestellt. In der Excel-Version dieser Veröffentlichung sind die Angaben vorhanden.

9 Personalbelastung in Krankenhäusern 1991 bis 2018 nach Anzahl der Betten



¹ Anzahl der durchschnittlich je Vollkraft pro Arbeitstag zu versorgenden vollstationär belegten Betten

23 Vollkräfte des nichtärztlichen Personals in Krankenhäusern 2010 bis 2018 nach Funktionsbereichen sowie Typ des Krankenhauses

Funktionsbereich	2010	2011	2012	2013	2014	2015	2016	2017	2018
Krankenhäuser insgesamt									
Vollkräfte des nichtärztlichen Personals insgesamt¹	29 343	29 135	29 374	29 492	30 021	30 172	30 613	33 549	34 552
davon									
hauptamtliches nichtärztliches Krankenhauspersonal	28 866	28 641	28 867	28 989	29 453	29 565	29 881	32 577	33 827
und zwar									
Pflegedienst	12 415	12 604	12 771	12 892	13 122	13 391	13 611	13 819	14 002
Medizinisch-technischer Dienst	6 244	6 197	6 234	6 275	6 344	6 525	6 660	6 845	7 232
Funktionsdienst	4 392	4 429	4 576	4 681	4 875	4 801	4 943	5 143	5 682
Klinisches Hauspersonal	242	243	217	209	204	201	215	215	225
Wirtschafts- und Versorgungsdienst	1 272	1 224	1 187	1 157	1 183	1 054	922	921	1 002
Technischer Dienst	725	707	678	652	635	560	520	540	543
Verwaltungsdienst	2 818	2 762	2 788	2 769	2 722	2 696	2 670	2 840	2 842
Sonderdienste	183	186	183	242	243	239	241	239	265
Sonstiges Personal	576	289	739	114	125	100	99	2 015	2 035
Schüler und Auszubildende	477	494	507	503	568	608	732	972	725
allgemeine Krankenhäuser									
Vollkräfte des nichtärztlichen Personals zusammen¹	28 629	28 439	28 654	28 759	29 270	29 418	29 859	32 779	33 729
davon									
hauptamtliches nichtärztliches Krankenhauspersonal	28 151	27 945	28 147	28 256	28 702	28 810	29 127	31 807	33 002
und zwar									
Pflegedienst	12 011	12 197	12 343	12 457	12 680	12 951	13 162	13 357	13 528
Medizinisch-technischer Dienst	6 110	6 068	6 105	6 148	6 205	6 376	6 516	6 703	7 069
Funktionsdienst	4 341	4 379	4 524	4 626	4 819	4 747	4 888	5 084	5 612
Klinisches Hauspersonal	238	239	214	206	201	198	212	212	218
Wirtschafts- und Versorgungsdienst	1 234	1 189	1 152	1 122	1 149	1 020	889	889	968
Technischer Dienst	723	704	674	648	631	557	517	538	537
Verwaltungsdienst	2 767	2 709	2 734	2 710	2 664	2 638	2 612	2 780	2 787
Sonderdienste	181	183	180	240	241	237	239	238	262
Sonstiges Personal	546	276	727	101	113	86	92	2 006	2 023
Schüler und Auszubildende	477	494	507	503	568	608	732	972	725
sonstige Krankenhäuser									
Vollkräfte des nichtärztlichen Personals zusammen¹	715	696	720	732	751	755	754	770	825
davon									
hauptamtliches nichtärztliches Krankenhauspersonal	715	696	720	732	751	755	754	770	825
und zwar									
Pflegedienst	404	407	429	435	442	440	449	462	474
Medizinisch-technischer Dienst	134	129	129	128	139	149	144	143	163
Funktionsdienst	51	50	52	56	56	54	55	59	70
Klinisches Hauspersonal	4	3	3	3	3	3	3	3	7
Wirtschafts- und Versorgungsdienst	38	35	36	35	34	34	32	32	33
Technischer Dienst	3	3	4	4	4	3	3	2	6
Verwaltungsdienst	51	53	54	59	59	58	58	59	56
Sonderdienste	2	3	3	2	2	2	2	2	4
Sonstiges Personal	30	14	12	13	12	13	8	8	12
Schüler und Auszubildende	–	–	–	–	–	–	–	–	1

¹ Abweichungen erklären sich durch Rundungsdifferenzen

Krankenhäuser in Berlin

KH-Nr.	Name	PLZ / Ort
1010	Charité - Universitätsmedizin Berlin	10117 Berlin
1020	Vivantes Netzwerk für Gesundheit GmbH	13437 Berlin
1050	Unfallkrankenhaus Berlin Verein für Berufsgenossenschaftliche Heilbehandlung e.V.	12683 Berlin
1051	Klinik für Minimal Invasive Chirurgie am Evangelischen Krankenhaus Hubertus	14129 Berlin
1053	Klinik am Schlosspark Biesdorf	12683 Berlin
1055	Heiligenfeld Klinik Berlin	12683 Berlin
2026	Gemeinschaftskrankenhaus Havelhöhe gGmbH Klinik für anthroposophische Medizin	14089 Berlin
2027	Klinik "Helle Mitte" GmbH Zentrum für Wirbelsäulenerkrankungen	12627 Berlin
2028	MEOCLINIC - Internationale Privatklinik -	10117 Berlin
2029	Augenklinik im Ringcenter 1 mit kosmetischer Laserchirurgie	10789 Berlin
2032	Casa Dentalis GmbH	12203 Berlin
2033	Vivantes Komfortklinik GmbH	13437 Berlin
2034	ARGORA Klinik Berlin	10623 Berlin
2035	Chirurgia Ästhetica - Dr. Kümpel Privatklinik für Schönheitsoperationen	14199 Berlin
2039	Helios Klinikum Emil von Behring GmbH	14165 Berlin
2506	DRK Kliniken Berlin Köpenick	12559 Berlin
2509	Sana Klinikum Lichtenberg	10365 Berlin
2513	SBW Schmerzlinik	13086 Berlin
2514	Park-Klinik Weißensee	13086 Berlin
2515	Zahnklinik MEDECO Berlin-Wedding	13357 Berlin
2516	Evangelische Lungenklinik Berlin	13125 Berlin
2517	Zahnklinik MEDECO Berlin-Dahlem	14195 Berlin
2518	Zahnklinik MEDECO Berlin-Spandau	13581 Berlin
2520	Evangelisches Geriatriezentrum Berlin gGmbH	13347 Berlin
2521	Zahnklinik MEDECO Berlin-Tempelhof	12109 Berlin
2522	Zahnklinik MEDECO Potsdamer Platz	10963 Berlin
2523	Augenklinik am Wittenbergplatz	10787 Berlin
2524	Augenklinik Berlin-Marzahn GmbH	12683 Berlin
2525	Chirurgische Privatklinik am Hohenzollerndamm - CLINICA VITA	10713 Berlin
2526	Avicenna Klinik	10709 Berlin
2527	Euro Eyes Augenlaserzentrum Berlin GmbH	10785 Berlin
2528	Zahnklinik MEDECO Berlin-Neukölln	12043 Berlin
2529	Fliedner Klinik Berlin Ambulanz und Tagesklinik für Psychologische Medizin	10117 Berlin
2530	Augenklinik und Lasikzentrum Am Gendarmenmarkt	10117 Berlin
2534	Count Down Entgiftungseinrichtung des Drogentherapie-Zentrum Berlin e.V.	10247 Berlin
2536	Sana Gesundheitszentren Berlin-Brandenburg GmbH MedizinZentrum am Sana Klinikum Lichtenberg	10365 Berlin
2537	angioclinic Klinik am Wittenbergplatz	10789 Berlin
2538	M1 Med Beauty Schlossklinik	10623 Berlin
2539	Klinik am Kurfürstendamm Private Zahnklinik Mund-, Kiefer-und Gesichtschirurgie	10719 Berlin
2540	Privatklinik Spandau PKS GmbH	13595 Berlin
3100	Evangelische Elisabeth Klinik	10785 Berlin
3101	Franziskus-Krankenhaus	10787 Berlin

Krankenhäuser in Berlin

KH-Nr.	Name	PLZ / Ort
3106	DRK Kliniken Berlin Mitte	13359 Berlin
3107	Jüdisches Krankenhaus Berlin	13347 Berlin
3111	Deutsches Herzzentrum Berlin	13353 Berlin
3117	Paulinenkrankenhaus	14055 Berlin
3124	Malteser-Krankenhaus	14055 Berlin
3128	Evangelisches Johannesstift Wichernkrankenhaus gGmbH	13587 Berlin
3129	Evangelisches Waldkrankenhaus Spandau	13589 Berlin
3130	Friedrich von Bodelschwingh Klinik für Psychiatrie und Psychotherapie	10717 Berlin
3133	Martin-Luther-Krankenhaus	14193 Berlin
3134	Sankt Gertrauden-Krankenhaus	10713 Berlin
3140	Hydrox Y Klinik	14129 Berlin
3141	Evangelisches Krankenhaus Hubertus	14129 Berlin
3142	Krankenhaus Waldfriede	14163 Berlin
3145	Kliniken im Theodor-Wenzel-Werk	14129 Berlin
3147	Immanuel-Krankenhaus Rheumaklinik Berlin-Wannsee und Zentrum für Naturheilkunde	14109 Berlin
3169	DRK Kliniken Berlin Westend	14050 Berlin
3173	Krankenhaus Bethel Berlin gGmbH	12207 Berlin
3174	St. Marien-Krankenhaus Berlin	12249 Berlin
3184	St. Joseph-Krankenhaus	12101 Berlin
3189	Ida-Wolff-Krankenhaus	12351 Berlin
3192	Dominikus-Krankenhaus Berlin	13467 Berlin
3520	Alexianer St. Hedwig Kliniken Berlin	10115 Berlin
3525	Evangelisches Krankenhaus Königin Elisabeth Herzberge	10365 Berlin
3526	Alexianer St. Joseph-Krankenhaus Berlin-Weißensee	13088 Berlin
3528	Maria Heimsuchung Caritas-Klinik Pankow	13187 Berlin
4201	Park-Klinik Sophie-Charlotte Private Fachklinik für Psychiatrie und Psychosomatik am Schloss Charlottenburg	14059 Berlin
4202	Schloßpark-Klinik	14059 Berlin
4204	Havelklinik	13595 Berlin
4215	DRK Kliniken Berlin Wiegmann-Klinik Klinik für psychogene Störungen	14050 Berlin
4227	West-Klinik Dahlem	14195 Berlin
4241	Klinik Schöneberg	10777 Berlin
4242	Plastetics GmbH	10707 Berlin
4257	Vitanas Krankenhaus für Geriatrie	13435 Berlin
4258	Privatklinik Schloßstrasse	12165 Berlin
5207	MEDIAN Klinik Berlin-Kladow	14089 Berlin
5208	Klinik Nikolassee	14129 Berlin
5511	HELIOS Privatkliniken Berlin-Buch	13125 Berlin
5512	HELIOS Privatkliniken Berlin-Zehlendorf	14165 Berlin
5513	Helios Klinikum Berlin-Buch	13125 Berlin
5518	Bundeswehrkrankenhaus Berlin	10115 Berlin
5601	Berlin Klinik Leipziger Platz	10117 Berlin
5605	Sinis Klinik Berlin	14199 Berlin
5606	Panorama Klinik Berlin	10715 Berlin
5607	Klinik Pacelliallee	14195 Berlin

Das Amt für Statistik Berlin-Brandenburg

Das Amt für Statistik Berlin-Brandenburg ist für beide Länder die zentrale Dienstleistungseinrichtung auf dem Gebiet der amtlichen Statistik. Das Amt erbringt Serviceleistungen im Bereich Information und Analyse für die breite Öffentlichkeit, für alle gesellschaftlichen Gruppen sowie für Kunden aus Verwaltung und Politik, Wirtschaft und Wissenschaft. Kerngeschäft des Amtes ist die Durchführung der gesetzlich angeordneten amtlichen Statistiken für Berlin und Brandenburg. Das Amt erhebt die Daten, bereitet sie auf, interpretiert und analysiert sie und veröffentlicht die Ergebnisse. Die Grundversorgung aller Nutzer mit statistischen Informationen erfolgt unentgeltlich, im Wesentlichen über das Internet und den Informationsservice. Daneben werden nachfrage- und zielgruppenorientierte Standardauswertungen zu Festpreisen angeboten. Kundenspezifische Aufbereitung / Beratung zu kostendeckenden Preisen ergänzt das Spektrum der Informationsbereitstellung.

Amtliche Statistik im Verbund

Die Statistiken werden bundesweit nach einheitlichen Konzepten, Methoden und Verfahren arbeitsteilig erstellt. Die statistischen Ämter der Länder sind dabei grundsätzlich für die Durchführung der Erhebungen, für die Aufbereitung und Veröffentlichung der Länderergebnisse zuständig. Durch diese Kooperation in einem „Statistikverbund“ entstehen für alle Länder vergleichbare und zu einem Bundesergebnis zusammenführbare Erhebungsergebnisse.

Produkte und Dienstleistungen

Informationsservice

info@statistik-bbb.de
mit statistischen Informationen für jedermann und Beratung sowie maßgeschneiderte Aufbereitungen von Daten über Berlin und Brandenburg. Auskunft, Beratung, Pressedienst sowie Fachbibliothek.

Standort Potsdam

Steinstraße 104 - 106, 14480 Potsdam
Tel. 0331 8173 - 1777
Fax 030 9028 - 4091
Mo – Do 9 – 15 Uhr, Fr 9 – 14 Uhr

Standort Berlin

Alt-Friedrichsfelde 60, 10315 Berlin
Bibliothek
Tel. 030 9021 - 3540
Mo – Do 9 – 15 Uhr, Fr 9 – 14 Uhr

Internet-Angebot

www.statistik-berlin-brandenburg.de
mit aktuellen Daten, Pressemitteilungen, Statistischen Berichten zum kostenlosen Herunterladen, regionalstatistischen Informationen, Wahlstatistiken und -analysen sowie einem Überblick über das gesamte Leistungsspektrum des Amtes.

Statistische Jahrbücher

mit einer Vielzahl von Tabellen aus nahezu allen Arbeitsgebieten der amtlichen Statistik.

Statistische Berichte

mit Ergebnissen der einzelnen Statistiken in Tabellen in tiefer sachlicher Gliederung und Grafiken zur Veranschaulichung von Entwicklungen und Strukturen.

Datenangebot aus dem Sachgebiet

Informationen zu dieser Veröffentlichung

Referat 14
Tel. 0331 8173 - 1126
Fax 0331 8173 - 1911
gesundheit@statistik-bbb.de

Weitere Veröffentlichungen zum Thema Statistische Berichte:

- Krankenhausstatistik, Land Berlin
Teil II Diagnosen der Krankenhauspatienten
A IV 3
Teil III Kostennachweis der Krankenhäuser
A IV 4
- In Deutschland gemeldete Schwangerschaftsabbrüche von Frauen mit Wohnsitz im Land Berlin
A IV 11
- Krankenhausstatistik, Land Brandenburg
Teil I Grunddaten der Krankenhäuser
A IV 2
Teil II Diagnosen der Krankenhauspatienten
A IV 3
Teil III Kostennachweis der Krankenhäuser
A IV 4
Teil I und II Grunddaten der Vorsorge- oder Rehabilitationseinrichtungen und Diagnosestatistik der Vorsorge- und Rehabilitationseinrichtungen
A IV 5
- In Deutschland gemeldete Schwangerschaftsabbrüche von Frauen mit Wohnsitz im Land Brandenburg
A IV 11