

Statistischer Bericht

E I 2 – m 04 / 20

Verarbeitendes Gewerbe

(sowie Bergbau und Gewinnung von Steinen und Erden)

in **Berlin**

April 2020

Tätige Personen

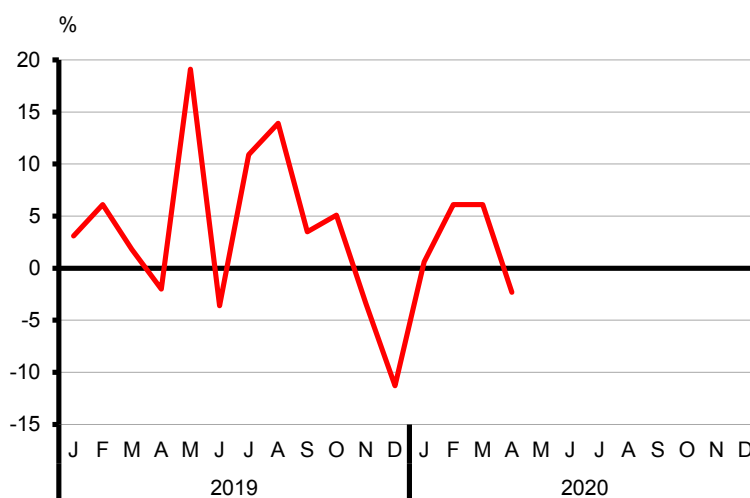
Umsatz

Bezirke

Auftragseingangsindex

Umsatz des Verarbeitenden Gewerbes in Berlin seit Januar 2019

Veränderung zum gleichen Vorjahresmonat in Prozent



Impressum

Statistischer Bericht
E I 2 – m 04 / 20

Erscheinungsfolge: monatlich
Erschienen im **Juni 2020**

Herausgeber

Amt für Statistik Berlin-Brandenburg
Steinstraße 104-106
14480 Potsdam
info@statistik-bbb.de
www.statistik-berlin-brandenburg.de

Tel. 0331 8173 -1777
Fax 030 9028 - 4091

Zeichenerklärung

0 weniger als die Hälfte von 1
in der letzten besetzten Stelle,
jedoch mehr als nichts
– nichts vorhanden
... Angabe fällt später an
() Aussagewert ist eingeschränkt
/ Zahlenwert nicht sicher genug
• Zahlenwert unbekannt oder
geheim zu halten
x Tabellenfach gesperrt
p vorläufige Zahl
r berichtigte Zahl
s geschätzte Zahl

Amt für Statistik Berlin-Brandenburg,
Potsdam, 2020



*Dieses Werk ist unter einer Creative Commons Lizenz
vom Typ Namensnennung 3.0 Deutschland zugänglich.
Um eine Kopie dieser Lizenz einzusehen, konsultieren Sie
<http://creativecommons.org/licenses/by/3.0/de/>*

Inhaltsverzeichnis

	Seite		Seite
Metadaten zu dieser Statistik (externer Link)		3 Auftragseingangsindex	
Tabellen		Auftragseingangsgewichtung für das Verarbeitende Gewerbe in Berlin 2015.....	11
1 Betriebe		3.1 Auftragseingangsindex für das Verarbeitende Gewerbe in Berlin seit 2015 nach Monaten – Volumenindex –	12
1.1 Betriebe des Verarbeitenden Gewerbes (sowie Bergbau und Gewinnung von Steinen und Erden) in Berlin seit 2005	4	3.2 Auftragseingangsindex (Gesamt) für das Verarbeitende Gewerbe in Berlin von Januar bis April 2020 nach Wirtschaftsabteilungen – Volumenindex –	13
1.2 Betriebe des Verarbeitenden Gewerbes (sowie Bergbau und Gewinnung von Steinen und Erden) in Berlin im April 2020 nach Bezirken	5	3.3 Auftragseingangsindex Inland für das Verarbeitende Gewerbe in Berlin von Januar bis April 2020 nach Wirtschaftsabteilungen – Volumenindex –	14
1.3 Betriebe des Verarbeitenden Gewerbes (sowie Bergbau und Gewinnung von Steinen und Erden) in Berlin im April 2020 nach Wirtschaftsabteilungen	6	3.4 Auftragseingangsindex Ausland für das Verarbeitende Gewerbe in Berlin von Januar bis April 2020 nach Wirtschaftsabteilungen – Volumenindex –	15
1.4 Betriebe des Verarbeitenden Gewerbes (sowie Bergbau und Gewinnung von Steinen und Erden) in Berlin im April 2020 nach Wirtschaftsabteilungen – Veränderung zum Vorjahresmonat	7	3.5 Auftragseingangsindex für das Verarbeitende Gewerbe in Berlin seit 2015 nach Monaten – Wertindex –	16
2 Fachliche Betriebsteile		Grafik	
2.1 Fachliche Betriebsteile der Betriebe des Verarbeitenden Gewerbes (sowie Bergbau und Gewinnung von Steinen und Erden) in Berlin seit 2009	8	Auftragseingangsindex für das Verarbeitende Gewerbe in Berlin seit April 2019.....	11
2.2 Fachliche Betriebsteile der Betriebe des Verarbeitenden Gewerbes (sowie Bergbau und Gewinnung von Steinen und Erden) in Berlin im April 2020 nach Wirtschaftsabteilungen	9	Anhang	
2.3 Fachliche Betriebsteile der Betriebe des Verarbeitenden Gewerbes (sowie Bergbau und Gewinnung von Steinen und Erden) in Berlin im April 2020 nach Wirtschaftsabteilungen – Veränderung zum Vorjahresmonat	10	Klassifikation der Wirtschaftszweige (WZ 2008) nach Wirtschaftsabteilungen	17

**1.1 Betriebe des Verarbeitenden Gewerbes (sowie Bergbau und Gewinnung von Steinen und Erden)
in Berlin seit 2005**

Jahr Monat Quartal Halbjahr	Be- triebe	Tätige Personen	Geleistete Arbeits- stunden	Entgelte	Umsatz		
					insgesamt	darunter Auslandsumsatz	
						insgesamt	mit der Eurozone
Durchschnitt / Anzahl		1 000	1 000 EUR				
2005	345	78 969	125 276	3 386 900	25 587 198	8 983 494	3 428 269
2006	331	77 449	123 171	3 454 921	25 897 787	9 340 708	3 558 131
2007	324	76 662	122 529	3 482 366	26 657 968	10 165 204	3 773 319
2008	324	77 354	124 235	3 527 369	22 836 495	10 450 809	3 629 039
2009	328	76 993	120 934	3 477 897	21 199 289	9 913 920	3 324 747
2010	327	77 391	124 645	3 587 414	22 073 987	10 590 946	3 715 952
2011	332	81 010	130 823	3 872 037	23 101 071	10 823 120	3 751 863
2012	336	81 654	130 419	3 972 254	21 731 377	11 993 223	3 608 866
2013	333	80 959	128 699	4 015 003	21 718 436	12 154 568	3 696 976
2014	322	80 709	127 301	4 109 270	22 301 335	12 597 109	4 005 319
2015	324	81 423	128 206	4 217 781	23 306 136	13 020 074	4 028 154
2016	335	80 022	126 370	4 281 886	23 365 088	13 878 808	4 116 471
2017	332	79 283	124 647	4 342 407	23 530 601	14 078 176	4 369 084
2018	339	80 250	124 043	4 459 764	24 180 431	14 177 372	4 635 092
2019	329	78 599	121 024	4 417 903	24 983 670	14 541 532	4 736 237
2019							
Januar	326	79 793	11 031	376 648	1 966 979	1 152 987	379 471
Februar	329	79 654	10 165	343 367	1 902 980	1 160 751	369 793
März	331	79 785	10 378	350 954	2 178 967	1 342 380	383 596
I.Quartal	329	79 744	31 573	1 070 970	6 048 926	3 656 117	1 132 860
April	330	79 815	10 086	428 688	1 932 416	1 115 766	348 365
Mai	330	79 819	10 526	369 859	2 224 741	1 341 435	440 398
Juni	330	79 921	9 665	380 490	2 136 428	1 265 834	413 308
II.Quartal	330	79 852	30 277	1 179 036	6 293 585	3 723 035	1 202 071
1. Halbjahr	329	79 798	61 851	2 250 006	12 342 512	7 379 153	2 334 931
Juli	329	79 762	10 292	391 956	2 166 215	1 295 557	416 142
August	329	79 926	10 441	343 504	2 240 576	1 301 585	442 532
September	329	76 512	9 916	322 996	2 110 923	1 285 679	409 773
III.Quartal	329	78 733	30 649	1 058 455	6 517 715	3 882 821	1 268 447
Oktober	328	76 153	10 017	322 837	2 162 867	1 008 122	385 050
November	328	76 150	10 129	440 956	2 090 476	1 221 761	407 285
Dezember	328	75 894	8 379	345 649	1 870 100	1 049 675	340 524
IV.Quartal	328	76 066	28 525	1 109 441	6 123 444	3 279 558	1 132 859
2. Halbjahr	329	77 400	59 174	2 167 896	12 641 159	7 162 379	2 401 306
2020¹							
Januar	331	73 382	9 859	338 076	1 978 833	1 169 824	410 425
Februar	335	73 349	9 392	312 201	2 019 419	1 138 070	426 129
März	337	72 395	9 551	303 576	2 312 594	1 381 834	467 586
I.Quartal	334	73 042	28 802	953 853	6 310 846	3 689 727	1 304 141
April	340	71 382	8 340	315 791	1 888 019	1 013 584	348 168
Mai
Juni
II.Quartal
1. Halbjahr
Juli
August
September
III.Quartal
Oktober
November
Dezember
IV.Quartal
2. Halbjahr

1 vorläufige Daten

**1.2 Betriebe des Verarbeitenden Gewerbes (sowie Bergbau und Gewinnung von Steinen und Erden)
in Berlin im April 2020 nach Bezirken**

Bezirk	Betriebe	Tätige Personen	Geleistete Arbeits- stunden	Entgelte	Umsatz		
					insgesamt	darunter Ausland	
	Anzahl		1 000		1 000 EUR		
absolut							
Mitte	24	7 491	874	51 582	622 166	•	
Friedrichshain-Kreuzberg	10	3 594	409	18 929	22 376	2 739	
Pankow	16	3 135	387	12 429	202 871	•	
Charlottenburg-Wilmersdorf	11	1 484	181	5 065	28 023	2 949	
Spandau	28	9 229	967	38 138	169 855	93 903	
Steglitz-Zehlendorf	22	4 003	508	15 249	63 118	35 517	
Tempelhof-Schöneberg	63	11 235	1 077	43 878	141 377	54 360	
Neukölln	43	9 005	1 115	35 807	173 070	103 168	
Treptow-Köpenick	32	6 395	856	34 280	167 104	101 977	
Marzahn-Hellersdorf	24	4 093	535	14 042	35 480	10 713	
Lichtenberg	15	2 262	278	8 724	26 339	3 163	
Reinickendorf	52	9 456	1 153	37 667	236 240	90 507	
Berlin	340	71 382	8 340	315 791	1 888 019	1 013 584	
Veränderung zum gleichen Vorjahresmonat in Prozent							
Mitte	–	– 38,7	– 40,5	– 58,2	9,9	•	
Friedrichshain-Kreuzberg	–	3,3	– 5,5	– 6,1	– 58,9	– 34,1	
Pankow	–	3,4	– 3,7	6,5	508,2	•	
Charlottenburg-Wilmersdorf	10,0	3,3	1,7	– 4,9	– 8,5	– 7,7	
Spandau	7,7	– 25,2	– 37,2	– 31,8	– 47,5	– 58,4	
Steglitz-Zehlendorf	– 12,0	– 8,2	– 13,6	– 8,6	– 19,0	– 17,6	
Tempelhof-Schöneberg	10,5	2,0	– 19,6	– 24,6	– 6,5	– 12,7	
Neukölln	2,4	– 10,4	– 12,2	– 17,4	– 18,4	– 19,5	
Treptow-Köpenick	3,2	1,8	2,0	4,5	– 1,4	7,3	
Marzahn-Hellersdorf	– 4,0	2,8	– 1,3	3,7	– 14,9	– 7,9	
Lichtenberg	15,4	10,2	10,3	9,4	– 12,0	– 11,0	
Reinickendorf	2,0	– 1,3	– 6,5	– 5,4	– 2,5	– 14,6	
Berlin	3,0	– 10,6	– 17,3	– 26,3	– 2,3	– 9,2	

**1.3 Betriebe des Verarbeitenden Gewerbes (sowie Bergbau und Gewinnung von Steinen und Erden) in Berlin
im April 2020 nach Wirtschaftsabteilungen**

WZ 2008	Wirtschaftszweig	Be- triebe	Tätige Personen	Geleistete Arbeits- stunden	Entgelte	Umsatz	
						insgesamt	darunter Ausland
						1 000 EUR	
10	H.v. Nahrungs- und Futtermitteln	45	7 122	863	21 565	180 021	46 982
11	Getränkeherstellung	5	1 014	133	•	17 912	•
12	Tabakverarbeitung	1	•	•	•	•	•
13	H.v. Textilien	3	409	18	954	3 108	1 322
14	H.v. Bekleidung	–	–	–	–	–	–
16	H.v. Holz-, Flecht-, Korb- und Korkwaren (ohne Möbel)	3	299	46	802	3 259	–
17	H.v. Papier, Pappe und Waren daraus	4	337	38	1 004	6 395	•
18	H.v. Druckerzeugnissen; Vervielfältigung von bespielten Ton-, Bild- und Datenträgern	18	3 746	440	12 948	30 062	992
20	H.v. chemischen Erzeugnissen	16	2 323	272	15 709	53 683	23 632
21	H.v. pharmazeutischen Erzeugnissen	14	6 108	829	41 037	700 750	545 182
22	H.v. Gummi- und Kunststoffwaren	12	1 672	164	4 421	26 080	11 414
23	H.v. Glas und Glaswaren, Keramik, Verarbeitung von Steinen und Erden	6	618	79	1 935	7 253	1 940
24	Metallerzeugung und -bearbeitung	8	1 336	134	4 603	44 436	20 194
25	H.v. Metallerzeugnissen	28	4 154	447	15 027	58 493	22 768
26	H.v. Datenverarbeitungsgeräten, elektro- nischen und optischen Erzeugnissen	50	10 259	1 357	44 357	175 598	111 678
27	H.v. elektrischen Ausrüstungen	30	7 666	963	33 329	117 409	74 392
28	Maschinenbau	34	7 690	920	35 117	111 233	72 257
29	H.v. Kraftwagen und Kraftwagenteilen	4	3 114	172	•	7 473	2 701
30	Sonstiger Fahrzeugbau	5	4 639	419	20 179	•	•
31	H.v. Möbeln	3	•	•	415	1 200	•
32	H.v. sonstigen Waren	23	3 509	351	11 182	41 593	19 180
33	Reparatur und Installation von Maschinen und Ausrüstungen	28	5 010	650	24 406	74 472	22 562
VO	Vorleistungsgüterproduzenten	113	18 931	2 241	80 787	315 328	160 816
IG	Investitionsgüterproduzenten	122	28 685	3 347	125 888	550 593	211 465
GG	Gebrauchsgüterproduzenten	11	4 068	314	17 586	60 421	37 733
VG	Verbrauchsgüterproduzenten	94	19 698	2 438	91 530	961 678	603 571
EN	Energie	–	–	–	–	–	–
B-C	Insgesamt	340	71 382	8 340	315 791	1 888 019	1 013 584

**1.4 Betriebe des Verarbeitenden Gewerbes (sowie Bergbau und Gewinnung von Steinen und Erden) in Berlin
im April 2020 nach Wirtschaftsabteilungen – Veränderung zum Vorjahresmonat**

WZ 2008	Wirtschaftszweig	Be- triebe	Tätige Personen	Geleistete Arbeits- stunden	Entgelte	Umsatz	
						insgesamt	darunter Ausland
		Anzahl		Prozent			
10	H.v. Nahrungs- und Futtermitteln	5	199	– 0,6	2,2	5,1	– 4,5
11	Getränkeherstellung	1	– 17	– 6,1	•	•	•
12	Tabakverarbeitung	–	•	•	•	•	•
13	H.v. Textilien	–	– 12	– 63,3	– 27,0	– 69,0	– 71,5
14	H.v. Bekleidung	–	–	–	–	–	–
16	H.v. Holz-, Flecht-, Korb- und Korkwaren (ohne Möbel)	–	– 4	– 10,0	– 3,4	– 3,7	–
17	H.v. Papier, Pappe und Waren daraus	– 1	– 60	– 24,9	– 29,5	– 26,6	•
18	H.v. Druckerzeugnissen; Vervielfältigung von bespielten Ton-, Bild- und Datenträgern	2	126	– 4,7	– 1,0	– 51,9	294,9
20	H.v. chemischen Erzeugnissen	–	– 69	– 9,1	3,7	9,1	4,8
21	H.v. pharmazeutischen Erzeugnissen	–	– 3 183	– 27,9	– 61,1	17,7	27,9
22	H.v. Gummi- und Kunststoffwaren	– 1	– 131	– 26,4	– 25,6	– 38,6	– 43,1
23	H.v. Glas und Glaswaren, Keramik, Verarbeitung von Steinen und Erden	1	58	9,3	– 0,5	– 11,2	•
24	Metallerzeugung und -bearbeitung	–	33	– 13,1	– 2,0	– 3,7	12,8
25	H.v. Metallerzeugnissen	2	82	– 8,8	– 6,2	– 17,5	– 8,2
26	H.v. Datenverarbeitungsgeräten, elektro- nischen und optischen Erzeugnissen	1	– 399	– 5,0	– 4,5	– 22,2	– 20,2
27	H.v. elektrischen Ausrüstungen	2	– 3 863	– 33,0	– 39,5	– 1,8	0,6
28	Maschinenbau	– 2	– 1 472	– 21,7	– 19,0	– 25,2	– 28,5
29	H.v. Kraftwagen und Kraftwagenteilen	–	– 95	– 54,7	•	– 65,0	•
30	Sonstiger Fahrzeugbau	– 1	286	– 24,0	6,5	•	•
31	H.v. Möbeln	1	•	•	•	•	•
32	H.v. sonstigen Waren	– 1	– 128	– 20,1	– 10,5	– 30,5	– 33,9
33	Reparatur und Installation von Maschinen und Ausrüstungen	1	1 102	25,3	32,0	84,4	314,4
VO	Vorleistungsgüterproduzenten	5	– 3 918	– 21,1	– 22,1	•	•
IG	Investitionsgüterproduzenten	– 4	– 883	– 12,3	– 12,2	19,1	– 21,7
GG	Gebrauchsgüterproduzenten	1	237	– 33,8	1,7	•	•
VG	Verbrauchsgüterproduzenten	8	– 3 869	– 17,5	– 44,3	6,2	18,2
EN	Energie	–	–	–	–	–	–
B-C	Insgesamt	10	– 8 433	– 17,3	– 26,3	– 2,3	– 9,2

2.1 Fachliche Betriebsteile der Betriebe des Verarbeitenden Gewerbes (sowie Bergbau und Gewinnung von Steinen und Erden) in Berlin seit 2009

Jahr Monat Quartal Halbjahr	Fachliche Betriebsteile	Tätige Personen	Umsatz		
			ins- gesamt	darunter Auslandsumsatz	
				insgesamt	mit der Eurozone
Durchschnitt / Anzahl		1 000 EUR			
2009	445	75 177	18 901 926	8 510 304	3 036 665
2010	446	75 732	19 851 519	9 117 787	3 478 943
2011	453	79 296	20 932 108	9 401 146	3 526 479
2012	451	80 048	19 229 945	10 170 417	3 416 098
2013	442	79 285	19 123 489	10 261 722	3 438 019
2014	436	78 953	19 562 324	10 636 935	3 757 390
2015	428	79 670	19 023 309	9 735 003	3 354 004
2016	436	78 323	19 010 513	10 384 535	3 433 801
2017	434	77 666	18 714 938	10 477 079	3 639 935
2018	437	78 885	19 082 272	10 456 086	3 881 630
2019	431	77 502	19 087 972	10 323 793	3 805 996
2019					
Januar	424	78 607	1 552 901	837 106	300 769
Februar	427	78 531	1 496 923	811 241	295 753
März	431	78 660	1 712 904	982 562	328 945
I.Quartal	427	78 599	4 762 729	2 630 910	925 468
April	431	78 703	1 498 368	809 847	297 073
Mai	433	78 678	1 640 682	911 147	337 158
Juni	431	78 778	1 571 877	838 271	314 219
II.Quartal	432	78 720	4 710 927	2 559 265	948 451
1. Halbjahr	430	78 660	9 473 656	5 190 175	1 873 918
Juli	431	78 695	1 565 558	844 529	320 324
August	432	78 881	1 749 273	906 388	336 188
September	431	75 525	1 594 013	875 715	332 693
III.Quartal	431	77 700	4 908 844	2 626 632	989 204
Oktober	432	75 151	1 595 150	877 755	323 666
November	435	75 066	1 668 128	905 274	339 222
Dezember	432	74 754	1 442 195	723 957	279 986
IV.Quartal	433	74 990	4 705 473	2 506 986	942 873
2. Halbjahr	432	76 345	9 614 316	5 133 618	1 932 077
2020¹					
Januar	430	72 200	1 530 768	835 261	319 464
Februar	433	72 154	1 545 481	782 190	321 802
März	436	71 141	1 745 949	936 348	332 968
I.Quartal	433	71 832	4 822 198	2 553 798	974 232
April	441	70 063	1 418 876	665 334	245 353
Mai
Juni
II.Quartal
1. Halbjahr
Juli
August
September
III.Quartal
Oktober
November
Dezember
IV.Quartal
2. Halbjahr

1 vorläufige Daten

2.2 Fachliche Betriebsteile der Betriebe des Verarbeitenden Gewerbes (sowie Bergbau und Gewinnung von Steinen und Erden) in Berlin im April 2020 nach Wirtschaftsabteilungen

WZ 2008	Wirtschaftszweig	Fachliche Betriebs- teile	Tätige Personen	Umsatz		
				insgesamt	darunter Ausland	
					1 000 EUR	Prozent
		Anzahl				
10	H.v. Nahrungs- und Futtermitteln	52	7 014	163 793	47 439	29,0
11	Getränkeherstellung	6	941	17 748	•	•
12	Tabakverarbeitung	1	•	•	•	•
13	H.v. Textilien	3	409	3 108	1 322	42,5
14	H.v. Bekleidung	–	–	–	–	–
16	H.v. Holz-, Flecht-, Korb- und Korkwaren (ohne Möbel)	3	280	2 503	–	–
17	H.v. Papier, Pappe und Waren daraus	6	350	6 313	•	•
18	H.v. Druckerzeugnissen; Vervielfältigung von bespielten Ton-, Bild- und Datenträgern	22	3 270	24 342	866	3,6
20	H.v. chemischen Erzeugnissen	21	2 347	59 243	28 321	47,8
21	H.v. pharmazeutischen Erzeugnissen	16	6 007	300 517	219 908	73,2
22	H.v. Gummi- und Kunststoffwaren	14	1 620	22 934	10 105	44,1
23	H.v. Glas und Glaswaren, Keramik, Verarbeitung von Steinen und Erden	12	633	7 055	1 939	27,5
24	Metallerzeugung und -bearbeitung	8	1 283	44 105	20 034	45,4
25	H.v. Metallerzeugnissen	35	4 218	58 758	22 736	38,7
26	H.v. Datenverarbeitungsgeräten, elektro- nischen und optischen Erzeugnissen	57	10 010	147 431	96 169	65,2
27	H.v. elektrischen Ausrüstungen	35	8 294	139 192	88 935	63,9
28	Maschinenbau	47	9 811	105 917	68 560	64,7
29	H.v. Kraftwagen und Kraftwagenteilen	5	1 092	7 058	2 587	36,7
30	Sonstiger Fahrzeugbau	5	4 356	•	20 124	•
31	H.v. Möbeln	5	•	•	•	•
32	H.v. sonstigen Waren	26	3 480	40 679	18 863	46,4
33	Reparatur und Installation von Maschinen und Ausrüstungen	62	4 373	53 957	10 219	18,9
VO	Vorleistungsgüterproduzenten	136	19 502	333 479	178 377	53,5
IG	Investitionsgüterproduzenten	177	27 861	499 782	178 602	35,7
GG	Gebrauchsgüterproduzenten	16	3 673	46 167	29 543	64,0
VG	Verbrauchsgüterproduzenten	112	19 027	539 448	278 811	51,7
EN	Energie	–	–	–	–	–
B-C	Insgesamt	441	70 063	1 418 876	665 334	46,9

**2.3 Fachliche Betriebsteile der Betriebe des Verarbeitenden Gewerbes (sowie Bergbau und Gewinnung von Steinen und Erden) in Berlin im April 2020 nach Wirtschaftsabteilungen
– Veränderung zum Vorjahresmonat**

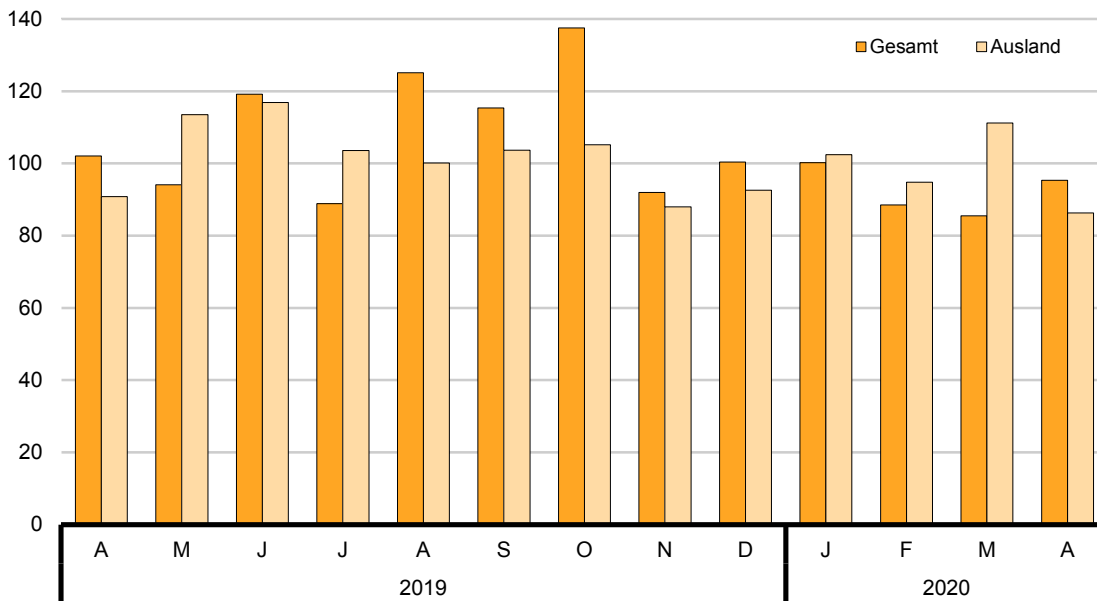
WZ 2008	Wirtschaftszweig	Fachliche Betriebs- teile	Tätige Personen	Umsatz	
				insgesamt	darunter Ausland
		Anzahl	Prozent		
10	H.v. Nahrungs- und Futtermitteln	6	190	– 1,5	– 4,7
11	Getränkeherstellung	1	32	•	•
12	Tabakverarbeitung	–	•	•	•
13	H.v. Textilien	–	– 12	– 69,0	– 71,5
14	H.v. Bekleidung	–	–	–	–
16	H.v. Holz-, Flecht-, Korb- und Korkwaren (ohne Möbel)	–	3	– 10,0	–
17	H.v. Papier, Pappe und Waren daraus	–	– 4	– 22,2	•
18	H.v. Druckerzeugnissen; Vervielfältigung von bespielten Ton-, Bild- und Datenträgern	3	– 364	– 58,0	272,7
20	H.v. chemischen Erzeugnissen	–	11	7,9	4,2
21	H.v. pharmazeutischen Erzeugnissen	–	– 3 202	21,0	33,5
22	H.v. Gummi- und Kunststoffwaren	– 1	– 125	– 39,2	– 43,4
23	H.v. Glas und Glaswaren, Keramik, Verarbeitung von Steinen und Erden	1	46	– 14,4	– 30,5
24	Metallerzeugung und -bearbeitung	– 1	22	– 2,4	15,9
25	H.v. Metallerzeugnissen	4	47	– 15,8	– 9,9
26	H.v. Datenverarbeitungsgeräten, elektro- nischen und optischen Erzeugnissen	– 1	– 409	– 22,8	– 19,9
27	H.v. elektrischen Ausrüstungen	1	– 2 430	26,6	30,9
28	Maschinenbau	–	– 785	– 21,9	– 21,8
29	H.v. Kraftwagen und Kraftwagenteilen	–	– 32	– 59,9	•
30	Sonstiger Fahrzeugbau	– 1	290	•	•
31	H.v. Möbeln	1	•	– 0,9	•
32	H.v. sonstigen Waren	– 1	– 115	– 30,3	– 33,9
33	Reparatur und Installation von Maschinen und Ausrüstungen	– 2	– 873	– 8,8	– 50,9
VO	Vorleistungsgüterproduzenten	5	– 2 338	•	•
IG	Investitionsgüterproduzenten	– 6	– 2 116	15,5	– 28,6
GG	Gebrauchsgüterproduzenten	1	190	•	•
VG	Verbrauchsgüterproduzenten	10	– 4 376	– 1,9	11,1
EN	Energie	–	–	–	–
B-C	Insgesamt	10	– 8 640	– 5,3	– 17,8

Auftragseingangsgewichtung für das Verarbeitende Gewerbe in Berlin 2015

WZ 2008	Hauptgruppe Abteilung	Gewichtung in Prozent		
		Auftragseingang		
		Gesamt	Inland	Ausland
C	Verarbeitendes Gewerbe	100	100	100
VO	Vorleistungsgüterproduzenten	25,08	31,59	20,77
IG	Investitionsgüterproduzenten	33,37	36,79	31,10
GG	Gebrauchsgüterproduzenten	13,53	8,64	16,78
VG	Verbrauchsgüterproduzenten	28,02	22,98	31,35
13,14	H.v. Textilien und Bekleidung	0,84	1,05	0,70
17	H.v. Papier, Pappe und Waren daraus	0,72	1,29	0,35
20	H.v. chemischen Erzeugnissen	3,86	5,18	2,99
21	H.v. pharmazeutischen Erzeugnissen	25,88	19,28	30,26
24	Metallerzeugung und -bearbeitung	3,65	5,47	2,43
25	H.v. Metallerzeugnissen	6,14	11,13	2,84
26	H.v. Datenverarbeitungsgeräten, elektronischen und optischen Erzeugnissen	12,73	9,73	14,72
27	H.v. elektrischen Ausrüstungen	11,22	10,59	11,64
28	Maschinenbau	14,58	13,48	15,31
29,30	Fahrzeugbau	20,37	22,80	18,76

Auftragseingangsindex für das Verarbeitende Gewerbe in Berlin seit April 2019

Basis 2015 = 100



3.1 Auftragseingangsindex für das Verarbeitende Gewerbe in Berlin seit 2015 nach Monaten – Volumenindex –

Basis 2015 = 100

Jahr	Index												Jahr
	Jan.	Feb.	März	April	Mai	Juni	Juli	Aug.	Sept.	Okt.	Nov.	Dez.	
Gesamt													
2015	90,3	87,3	109,8	94,8	94,6	106,1	118,4	90,3	100,5	88,0	89,6	130,3	100,0
2016	90,8	88,6	185,4	94,6	119,2	126,9	95,0	82,0	99,6	82,8	91,3	86,3	103,5
2017	83,7	85,1	110,9	92,0	103,5	112,5	87,9	96,9	120,2	87,7	96,1	91,6	97,3
2018	94,0	83,8	110,2	105,8	100,0	108,2	97,9	92,1	115,5	99,0	127,1	94,1	102,3
2019	102,1	94,1	119,2	88,9	125,1	115,4	137,5	92,0	100,4	100,2	88,5	85,5	104,1
2020 ¹	95,3	95,7	115,2	84,3
Inland													
2015	81,4	85,1	98,1	88,8	82,1	89,1	124,5	101,9	98,7	85,8	89,4	175,1	100,0
2016	81,7	88,1	217,4	96,6	147,6	132,1	77,8	79,8	87,4	73,8	83,7	73,6	103,3
2017	73,2	81,8	97,8	76,2	103,1	96,4	82,7	98,8	92,1	82,8	87,1	89,4	88,5
2018	87,2	77,7	108,0	93,5	90,8	98,5	98,7	93,6	132,8	95,7	171,0	89,8	103,1
2019	94,9	86,8	106,9	86,1	142,5	113,2	188,7	79,9	95,3	92,6	89,3	74,8	104,3
2020 ¹	84,5	97,0	121,2	81,2
Ausland													
2015	96,3	88,7	117,5	98,7	102,8	117,4	114,3	82,5	101,7	89,5	89,8	100,7	100,0
2016	96,8	89,0	164,2	93,3	100,3	123,4	106,4	83,4	107,7	88,7	96,3	94,8	103,7
2017	90,6	87,3	119,5	102,4	103,8	123,3	91,3	95,7	138,9	91,0	102,0	93,0	103,2
2018	98,6	87,8	111,7	114,0	106,2	114,7	97,4	91,1	104,1	101,1	98,0	97,0	101,8
2019	106,8	99,0	127,4	90,8	113,5	116,9	103,6	100,1	103,7	105,2	88,0	92,6	104,0
2020 ¹	102,4	94,8	111,2	86,3

Jahr	Veränderungsraten zum Vorjahreszeitraum in Prozent												Jahr
	Jan.	Feb.	März	April	Mai	Juni	Juli	Aug.	Sept.	Okt.	Nov.	Dez.	
Gesamt													
2016	0,6	1,5	68,9	-0,2	26,0	19,6	-19,8	-9,2	-0,9	-5,9	1,9	-33,8	3,5
2017	-7,8	-4,0	-40,2	-2,7	-13,2	-11,3	-7,5	18,2	20,7	5,9	5,3	6,1	-6,0
2018	12,3	-1,5	-0,6	15,0	-3,4	-3,8	11,4	-5,0	-3,9	12,9	32,3	2,7	5,1
2019	8,6	12,3	8,2	-16,0	25,1	6,7	40,4	-0,1	-13,1	1,2	-30,4	-9,1	1,7
2020 ¹	-6,7	1,7	-3,4	-5,2
Inland													
2016	0,4	3,5	121,6	8,8	79,8	48,3	-37,5	-21,7	-11,4	-14,0	-6,4	-58,0	3,3
2017	-10,4	-7,2	-55,0	-21,1	-30,1	-27,0	6,3	23,8	5,4	12,2	4,1	21,5	-14,4
2018	19,1	-5,0	10,4	22,7	-11,9	2,2	19,3	-5,3	44,2	15,6	96,3	0,4	16,6
2019	8,8	11,7	-1,0	-7,9	56,9	14,9	91,2	-14,6	-28,2	-3,2	-47,8	-16,7	1,1
2020 ¹	-11,0	11,8	13,4	-5,7
Ausland													
2016	0,5	0,3	39,7	-5,5	-2,4	5,1	-6,9	1,1	5,9	-0,9	7,2	-5,9	3,7
2017	-6,4	-1,9	-27,2	9,8	3,5	-0,1	-14,2	14,7	29,0	2,6	5,9	-1,9	-0,4
2018	8,8	0,6	-6,5	11,3	2,3	-7,0	6,7	-4,8	-25,1	11,1	-3,9	4,3	-1,4
2019	8,3	12,8	14,1	-20,4	6,9	1,9	6,4	9,9	-0,4	4,1	-10,2	-4,5	2,1
2020 ¹	-4,1	-4,2	-12,7	-5,0

¹ vorläufige Daten

3.2 Auftragseingangindex (Gesamt) für das Verarbeitende Gewerbe in Berlin von Januar bis April 2020
nach Wirtschaftsabteilungen – Volumenindex –
 Basis 2015 = 100

WZ 2008	Hauptgruppe Abteilung	Index												
		Jan.	Feb.	März	April	Mai	Juni	Juli	Aug.	Sept.	Okt.	Nov.	Dez.	Jan. bis April
C	Verarbeitendes Gewerbe	95,3	95,7	115,2	84,3	97,6
VO	Vorleistungsgüterproduzenten	91,7	101,3	114,9	92,4	100,1
IG	Investitionsgüterproduzenten	90,4	88,0	111,9	75,0	91,3
GG	Gebrauchsgüterproduzenten	80,7	102,0	85,5	58,1	81,6
VG	Verbrauchsgüterproduzenten	111,3	96,7	133,5	100,6	110,5
13,14	H.v. Textilien und Bekleidung	79,8	82,6	71,5	6,3	60,1
17	H.v. Papier, Pappe und Waren daraus	89,8	78,1	101,1	63,4	83,1
20	H.v. chemischen Erzeugnissen	114,1	121,3	139,4	113,9	122,2
21	H.v. pharmazeutischen Erzeugnissen	113,2	97,4	137,5	103,4	112,9
24	Metallerzeugung und -bearbeitung	101,5	107,9	106,5	97,2	103,3
25	H.v. Metallerzeugnissen	95,8	88,6	92,1	73,5	87,5
26	H.v. Datenverarbeitungsgeräten, elektronischen und optischen Erzeugnissen	134,4	140,4	189,5	133,8	149,5
27	H.v. elektrischen Ausrüstungen	78,9	96,8	117,1	92,3	96,3
28	Maschinenbau	92,0	79,9	104,0	66,1	85,5
29,30	Fahrzeugbau	55,4	72,5	53,5	36,9	54,6

WZ 2008	Hauptgruppe Abteilung	Veränderung gegenüber dem Vorjahreszeitraum in Prozent												
		Jan.	Feb.	März	April	Mai	Juni	Juli	Aug.	Sept.	Okt.	Nov.	Dez.	Jan. bis April
C	Verarbeitendes Gewerbe	- 6,7	1,7	- 3,4	- 5,2	- 3,4
VO	Vorleistungsgüterproduzenten	- 7,0	4,0	- 15,1	9,3	- 3,8
IG	Investitionsgüterproduzenten	- 15,2	- 1,3	- 9,0	- 10,2	- 9,2
GG	Gebrauchsgüterproduzenten	- 13,3	9,0	- 30,9	- 51,2	- 24,0
VG	Verbrauchsgüterproduzenten	6,9	- 0,8	36,4	18,6	15,0
13,14	H.v. Textilien und Bekleidung	- 2,3	11,9	2,1	- 90,6	- 17,9
17	H.v. Papier, Pappe und Waren daraus	17,5	- 36,6	- 2,8	- 36,1	- 17,5
20	H.v. chemischen Erzeugnissen	- 2,4	5,8	14,2	5,1	5,8
21	H.v. pharmazeutischen Erzeugnissen	8,5	- 0,6	38,6	21,6	16,8
24	Metallerzeugung und -bearbeitung	- 11,5	0,7	1,8	- 0,6	- 2,6
25	H.v. Metallerzeugnissen	- 7,8	- 3,4	- 4,8	- 20,5	- 9,0
26	H.v. Datenverarbeitungsgeräten, elektronischen und optischen Erzeugnissen	- 5,0	9,3	30,7	- 5,1	7,6
27	H.v. elektrischen Ausrüstungen	- 8,3	9,6	- 29,6	35,5	- 5,8
28	Maschinenbau	- 13,5	- 10,2	- 11,6	- 1,3	- 10,0
29,30	Fahrzeugbau	- 27,5	4,9	- 53,4	- 55,4	- 36,4

3.3 Auftragseingangindex Inland für das Verarbeitende Gewerbe in Berlin von Januar bis April 2020
nach Wirtschaftsabteilungen – Volumenindex –
 Basis 2015 = 100

WZ 2008	Hauptgruppe Abteilung	Index												Jan. bis April
		Jan.	Feb.	März	April	Mai	Juni	Juli	Aug.	Sept.	Okt.	Nov.	Dez.	
C	Verarbeitendes Gewerbe	84,5	97,0	121,2	81,2	96,0
VO	Vorleistungsgüterproduzenten	85,3	103,0	126,4	90,1	101,2
IG	Investitionsgüterproduzenten	68,1	82,6	101,9	71,7	81,1
GG	Gebrauchsgüterproduzenten	58,4	64,8	65,5	56,1	61,2
VG	Verbrauchsgüterproduzenten	119,3	123,9	165,9	93,8	125,7
13,14	H.v. Textilien und Bekleidung	78,4	85,7	73,2	7,0	61,1
17	H.v. Papier, Pappe und Waren daraus	83,3	65,7	89,4	54,4	73,2
20	H.v. chemischen Erzeugnissen	107,7	110,7	136,5	115,3	117,6
21	H.v. pharmazeutischen Erzeugnissen	124,2	129,4	178,9	94,3	131,7
24	Metallerzeugung und -bearbeitung	88,3	93,8	106,5	94,2	95,7
25	H.v. Metallerzeugnissen	78,7	82,2	87,4	63,9	78,1
26	H.v. Datenverarbeitungsgeräten, elektronischen und optischen Erzeugnissen	164,1	206,6	268,6	194,8	208,5
27	H.v. elektrischen Ausrüstungen	85,9	125,1	173,3	107,3	122,9
28	Maschinenbau	65,1	69,7	90,1	55,2	70,0
29,30	Fahrzeugbau	24,6	33,1	24,3	27,4	27,4

WZ 2008	Hauptgruppe Abteilung	Veränderung gegenüber dem Vorjahreszeitraum in Prozent												Jan. bis April
		Jan.	Feb.	März	April	Mai	Juni	Juli	Aug.	Sept.	Okt.	Nov.	Dez.	
C	Verarbeitendes Gewerbe	- 11,0	11,8	13,4	- 5,7	2,5
VO	Vorleistungsgüterproduzenten	- 10,1	11,2	15,1	7,4	6,2
IG	Investitionsgüterproduzenten	- 31,1	4,2	- 16,1	- 16,4	- 15,9
GG	Gebrauchsgüterproduzenten	10,0	10,0	- 25,8	- 21,2	- 9,8
VG	Verbrauchsgüterproduzenten	14,4	22,3	92,2	- 1,5	29,9
13,14	H.v. Textilien und Bekleidung	- 6,1	13,7	6,7	- 89,8	- 17,4
17	H.v. Papier, Pappe und Waren daraus	6,5	- 36,5	- 18,3	- 39,2	- 23,0
20	H.v. chemischen Erzeugnissen	- 5,1	4,9	27,9	10,7	9,4
21	H.v. pharmazeutischen Erzeugnissen	20,3	26,9	107,1	- 2,0	35,8
24	Metallerzeugung und -bearbeitung	- 26,5	- 15,3	4,4	- 2,7	- 10,9
25	H.v. Metallerzeugnissen	- 20,3	- 3,6	- 5,1	- 23,5	- 13,2
26	H.v. Datenverarbeitungsgeräten, elektronischen und optischen Erzeugnissen	- 19,7	32,8	41,4	- 1,4	11,6
27	H.v. elektrischen Ausrüstungen	10,8	46,3	47,0	43,8	38,3
28	Maschinenbau	- 19,5	- 26,8	4,4	- 32,7	- 18,7
29,30	Fahrzeugbau	- 47,5	8,5	- 77,0	- 17,2	- 49,4

3.4 Auftragseingangindex Ausland für das Verarbeitende Gewerbe in Berlin von Januar bis April 2020
nach Wirtschaftsabteilungen – Volumenindex –
 Basis 2015 $\hat{=}$ 100

WZ 2008	Hauptgruppe Abteilung	Index												
		Jan.	Feb.	März	April	Mai	Juni	Juli	Aug.	Sept.	Okt.	Nov.	Dez.	Jan. bis April
C	Verarbeitendes Gewerbe	102,4	94,8	111,2	86,3	98,7
VO	Vorleistungsgüterproduzenten	98,2	99,5	103,3	94,8	99,0
IG	Investitionsgüterproduzenten	108,0	92,3	119,9	77,7	99,5
GG	Gebrauchsgüterproduzenten	88,2	114,7	92,4	58,8	88,5
VG	Verbrauchsgüterproduzenten	107,4	83,5	117,9	103,8	103,2
13,14	H.v. Textilien und Bekleidung	81,3	79,4	69,9	5,6	59,1
17	H.v. Papier, Pappe und Waren daraus	105,6	108,7	129,8	85,7	107,5
20	H.v. chemischen Erzeugnissen	121,5	133,4	142,6	112,3	127,5
21	H.v. pharmazeutischen Erzeugnissen	108,5	83,9	120,1	107,2	104,9
24	Metallerzeugung und -bearbeitung	121,2	129,0	106,6	101,6	114,6
25	H.v. Metallerzeugnissen	140,3	105,4	104,2	98,4	112,1
26	H.v. Datenverarbeitungsgeräten, elektronischen und optischen Erzeugnissen	121,4	111,4	154,9	107,0	123,7
27	H.v. elektrischen Ausrüstungen	74,7	79,7	83,1	83,3	80,2
28	Maschinenbau	107,7	85,9	112,1	72,4	94,5
29,30	Fahrzeugbau	80,2	104,3	77,1	44,5	76,5

WZ 2008	Hauptgruppe Abteilung	Veränderung gegenüber dem Vorjahreszeitraum in Prozent												
		Jan.	Feb.	März	April	Mai	Juni	Juli	Aug.	Sept.	Okt.	Nov.	Dez.	Jan. bis April
C	Verarbeitendes Gewerbe	- 4,1	- 4,2	- 12,7	- 5,0	- 6,9
VO	Vorleistungsgüterproduzenten	- 4,0	- 2,6	- 36,0	11,4	- 12,2
IG	Investitionsgüterproduzenten	- 4,2	- 4,7	- 3,4	- 4,9	- 4,2
GG	Gebrauchsgüterproduzenten	- 17,4	8,8	- 32,0	- 56,5	- 26,7
VG	Verbrauchsgüterproduzenten	3,3	- 12,7	13,9	30,1	7,8
13,14	H.v. Textilien und Bekleidung	1,8	9,8	- 2,1	- 91,5	- 18,4
17	H.v. Papier, Pappe und Waren daraus	46,7	- 36,7	43,7	- 30,3	- 6,0
20	H.v. chemischen Erzeugnissen	0,7	6,5	2,1	- 0,8	2,2
21	H.v. pharmazeutischen Erzeugnissen	3,5	- 12,9	14,8	33,7	8,8
24	Metallerzeugung und -bearbeitung	13,8	26,5	- 1,8	2,4	10,1
25	H.v. Metallerzeugnissen	19,6	- 2,6	- 4,2	- 14,8	- 0,3
26	H.v. Datenverarbeitungsgeräten, elektronischen und optischen Erzeugnissen	6,5	- 4,3	23,6	- 7,9	4,8
27	H.v. elektrischen Ausrüstungen	- 18,1	- 11,5	- 57,5	29,8	- 27,3
28	Maschinenbau	- 11,2	0,6	- 17,6	24,2	- 5,7
29,30	Fahrzeugbau	- 20,0	4,1	- 37,0	- 63,7	- 31,3

3.5 Auftragseingangsindex für das Verarbeitende Gewerbe in Berlin seit 2015 nach Monaten

– Wertindex –

Basis 2015 = 100

Jahr	Index												Jahr
	Jan.	Feb.	März	April	Mai	Juni	Juli	Aug.	Sept.	Okt.	Nov.	Dez.	
Gesamt													
2015	89,8	87,0	109,9	95,1	94,7	106,2	118,6	90,3	100,5	87,9	89,7	130,3	100,0
2016	90,8	88,6	185,8	94,5	119,2	126,8	95,1	81,9	99,5	82,8	91,4	86,8	103,6
2017	84,4	85,9	112,0	93,1	104,5	113,5	88,6	97,6	120,9	88,5	96,9	92,2	98,2
2018	95,4	84,7	111,4	107,1	101,4	109,3	99,3	93,5	117,1	100,4	129,2	95,5	103,7
2019	103,7	95,4	121,7	90,6	127,7	117,8	140,9	93,8	102,5	101,5	90,1	87,1	106,1
2020 ¹	97,1	97,8	116,9	85,6
Inland													
2015	81,2	85,1	98,2	88,9	82,2	89,2	124,6	101,9	98,7	85,7	89,3	175,0	100,0
2016	81,5	87,9	217,8	96,3	147,5	132,0	77,8	79,8	87,3	73,8	83,9	73,9	103,3
2017	73,7	82,4	98,7	77,1	104,3	97,4	83,6	99,9	93,2	83,8	88,2	90,5	89,4
2018	88,9	79,2	110,0	95,3	92,7	101,0	101,0	95,8	136,1	98,2	175,4	92,1	105,5
2019	97,5	89,2	109,9	88,7	147,2	116,7	195,9	82,3	98,2	95,3	91,8	76,7	107,5
2020 ¹	87,0	100,0	124,8	83,4
Ausland													
2015	95,5	88,3	117,7	99,1	102,9	117,6	114,6	82,5	101,6	89,3	90,0	100,7	100,0
2016	97,0	89,0	164,7	93,2	100,3	123,3	106,5	83,4	107,5	88,8	96,4	95,4	103,8
2017	91,4	88,2	120,9	103,7	104,7	124,1	91,9	96,1	139,2	91,5	102,6	93,4	104,0
2018	99,7	88,4	112,3	114,9	107,1	114,9	98,2	91,9	104,6	102,0	98,7	97,7	102,5
2019	107,8	99,5	129,5	91,9	114,8	118,5	104,5	101,4	105,4	105,6	88,9	94,0	105,2
2020 ¹	103,8	96,3	111,7	87,1

Jahr	Veränderungsraten zum Vorjahreszeitraum in Prozent												Jahr
	Jan.	Feb.	März	April	Mai	Juni	Juli	Aug.	Sept.	Okt.	Nov.	Dez.	
Gesamt													
2016	1,1	1,8	69,1	-0,6	25,9	19,4	-19,8	-9,3	-1,0	-5,8	1,9	-33,4	3,6
2017	-7,0	-3,0	-39,7	-1,5	-12,3	-10,5	-6,8	19,2	21,5	6,9	6,0	6,2	-5,2
2018	13,0	-1,4	-0,5	15,0	-3,0	-3,7	12,1	-4,2	-3,1	13,4	33,3	3,6	5,6
2019	8,7	12,6	9,2	-15,4	25,9	7,8	41,9	0,3	-12,5	1,1	-30,3	-8,8	2,3
2020 ¹	-6,4	2,5	-3,9	-5,5
Inland													
2016	0,4	3,3	121,8	8,3	79,4	48,0	-37,6	-21,7	-11,6	-13,9	-6,0	-57,8	3,3
2017	-9,6	-6,3	-54,7	-19,9	-29,3	-26,2	7,5	25,2	6,8	13,6	5,1	22,5	-13,4
2018	20,6	-3,9	11,4	23,6	-11,1	3,7	20,8	-4,1	46,0	17,2	98,9	1,8	18,0
2019	9,7	12,6	-0,1	-6,9	58,8	15,5	94,0	-14,1	-27,8	-3,0	-47,7	-16,7	1,9
2020 ¹	-10,8	12,1	13,6	-6,0
Ausland													
2016	1,6	0,8	39,9	-6,0	-2,5	4,8	-7,1	1,1	5,8	-0,6	7,1	-5,3	3,8
2017	-5,8	-0,9	-26,6	11,3	4,4	0,6	-13,7	15,2	29,5	3,0	6,4	-2,1	0,2
2018	9,1	0,2	-7,1	10,8	2,3	-7,4	6,9	-4,4	-24,9	11,5	-3,8	4,6	-1,4
2019	8,1	12,6	15,3	-20,0	7,2	3,1	6,4	10,3	0,8	3,5	-9,9	-3,8	2,6
2020 ¹	-3,7	-3,2	-13,7	-5,2

1 vorläufige Daten

Anhang

Klassifikation der Wirtschaftszweige (WZ 2008) nach Wirtschaftsabteilungen

Bereich: Verarbeitendes Gewerbe sowie Bergbau und Gewinnung von Steinen und Erden

Auftragseingänge (AE) werden nur für ausgewählte Wirtschaftszweige erhoben

Nr. der Klassifikation	AE	Bezeichnung
B		Bergbau und Gewinnung von Steinen und Erden
05		Kohlenbergbau
06		Gewinnung von Erdöl und Erdgas
07		Erzbergbau
08		Gewinnung von Steinen und Erden, sonstiger Bergbau
09		Erbringung von Dienstleistungen für den Bergbau und für die Gewinnung von Steinen und Erden
C	AE	Verarbeitendes Gewerbe
10		Herstellung von Nahrungs- und Futtermitteln
11		Getränkeherstellung
12		Tabakverarbeitung
13	AE	Herstellung von Textilien
14	AE	Herstellung von Bekleidung
15		Herstellung von Leder, Lederwaren und Schuhen
16		Herstellung von Holz-, Flecht-, Korb- und Korkwaren (ohne Möbel)
17	AE	Herstellung von Papier, Pappe und Waren daraus
18		Herstellung von Druckerzeugnissen; Vervielfältigung von bespielten Ton-, Bild- und Datenträgern
19		Kokerei und Mineralölverarbeitung
20	AE	Herstellung von chemischen Erzeugnissen
21	AE	Herstellung von pharmazeutischen Erzeugnissen
22		Herstellung von Gummi- und Kunststoffwaren
23		Herstellung von Glas und Glaswaren, Keramik, Verarbeitung von Steinen und Erden
24	AE	Metallerzeugung und -bearbeitung
25	AE	Herstellung von Metallerzeugnissen
26	AE	Herstellung von Datenverarbeitungsgeräten, elektronischen und optischen Erzeugnissen
27	AE	Herstellung von elektrischen Ausrüstungen
28	AE	Maschinenbau
29	AE	Herstellung von Kraftwagen und Kraftwagenteilen
30	AE	Sonstiger Fahrzeugbau
31		Herstellung von Möbeln
32		Herstellung von sonstigen Waren
33		Reparatur und Installation von Maschinen und Ausrüstungen
B–C		Insgesamt
		Hauptgruppen
VO	AE	Vorleistungsgüterproduzenten
IG	AE	Investitionsgüterproduzenten
GG	AE	Gebrauchsgüterproduzenten
VG	AE	Verbrauchsgüterproduzenten
EN		Energie

Das Amt für Statistik Berlin-Brandenburg

Das Amt für Statistik Berlin-Brandenburg ist für beide Länder die zentrale Dienstleistungseinrichtung auf dem Gebiet der amtlichen Statistik. Das Amt erbringt Serviceleistungen im Bereich Information und Analyse für die breite Öffentlichkeit, für alle gesellschaftlichen Gruppen sowie für Kunden aus Verwaltung und Politik, Wirtschaft und Wissenschaft. Kerngeschäft des Amtes ist die Durchführung der gesetzlich angeordneten amtlichen Statistiken für Berlin und Brandenburg. Das Amt erhebt die Daten, bereitet sie auf, interpretiert und analysiert sie und veröffentlicht die Ergebnisse. Die Grundversorgung aller Nutzer mit statistischen Informationen erfolgt unentgeltlich, im Wesentlichen über das Internet und den Informationsservice. Daneben werden nachfrage- und zielgruppenorientierte Standardauswertungen zu Festpreisen angeboten. Kundenspezifische Aufbereitung / Beratung zu kostendeckenden Preisen ergänzt das Spektrum der Informationsbereitstellung.

Amtliche Statistik im Verbund

Die Statistiken werden bundesweit nach einheitlichen Konzepten, Methoden und Verfahren arbeitsteilig erstellt. Die statistischen Ämter der Länder sind dabei grundsätzlich für die Durchführung der Erhebungen, für die Aufbereitung und Veröffentlichung der Länderergebnisse zuständig. Durch diese Kooperation in einem „Statistikverbund“ entstehen für alle Länder vergleichbare und zu einem Bundesergebnis zusammenführbare Erhebungsergebnisse.

Produkte und Dienstleistungen

Informationsservice

info@statistik-bbb.de
mit statistischen Informationen für jedermann und Beratung sowie maßgeschneiderte Aufbereitungen von Daten über Berlin und Brandenburg. Auskunft, Beratung, Pressedienst sowie Fachbibliothek.

Standort Potsdam

Steinstraße 104 - 106, 14480 Potsdam
Tel. 0331 8173 - 1777
Fax 030 9028 - 4091
Mo – Do 9 – 15 Uhr, Fr 9 – 14 Uhr

Standort Berlin

Alt-Friedrichsfelde 60, 10315 Berlin
Bibliothek
Tel. 030 9021 - 3540
Mo – Do 9 – 15 Uhr, Fr 9 – 14 Uhr

Internet-Angebot

www.statistik-berlin-brandenburg.de
mit aktuellen Daten, Pressemitteilungen, Statistischen Berichten zum kostenlosen Herunterladen, regionalstatistischen Informationen, Wahlstatistiken und -analysen sowie einem Überblick über das gesamte Leistungsspektrum des Amtes.

Statistische Jahrbücher

mit einer Vielzahl von Tabellen aus nahezu allen Arbeitsgebieten der amtlichen Statistik.

Statistische Berichte

mit Ergebnissen der einzelnen Statistiken in Tabellen in tiefer sachlicher Gliederung und Grafiken zur Veranschaulichung von Entwicklungen und Strukturen.

Datenangebot aus dem Sachgebiet

Informationen zu dieser Veröffentlichung

Referat 31
Tel. 030 9021-3816/3725/3346
Fax 030 9028-4012
Verarb.Gewerbe@statistik-bbb.de

Weitere Veröffentlichungen zum Thema

Statistische Berichte:

- Verarbeitendes Gewerbe
E I 2 – m
- Produktion
E I 4 – q
E I 5 – vj, j
- Investitionen
E I 6 – j

Statistisches Bundesamt

- Auftragseingang und Umsatz im Verarbeitenden Gewerbe – Indizes, Fachserie 4, Reihe 2.2, monatlich, jährlich.
- Dr. Stefan Linz, Hans-Rüdiger Möller, Peter Mehlhorn: Umstellung der Konjunkturindizes im Produzierenden Gewerbe auf das Basisjahr 2015; WISTA 2 2018, S. 49 ff.