

Statistischer Bericht

E I 2 – m 11 / 19

Verarbeitendes Gewerbe

(sowie Bergbau und Gewinnung von Steinen und Erden)

in **Berlin**

November 2019

Tätige Personen

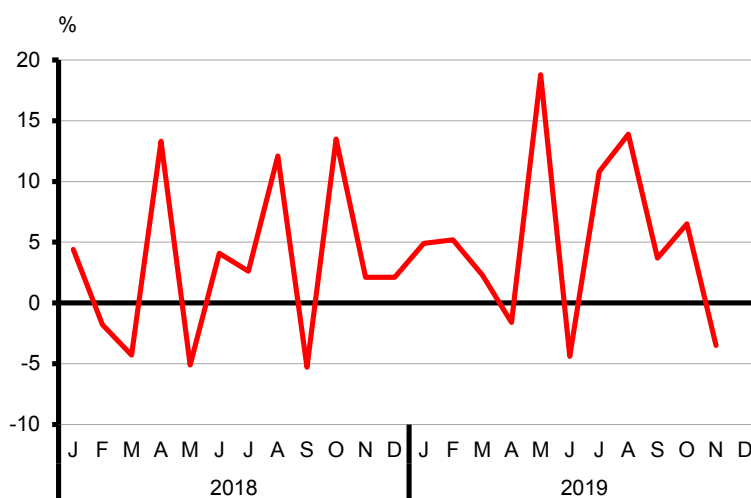
Umsatz

Bezirke

Auftragseingangsindex

Umsatz des Verarbeitenden Gewerbes in Berlin seit Januar 2018

Veränderung zum gleichen Vorjahresmonat in Prozent



Impressum

Statistischer Bericht
E I 2 – m 11 / 19

Erscheinungsfolge: monatlich
Erschienen im **Januar 2020**

Herausgeber

Amt für Statistik Berlin-Brandenburg
Steinstraße 104-106
14480 Potsdam
info@statistik-bbb.de
www.statistik-berlin-brandenburg.de

Tel. 0331 8173 -1777
Fax 030 9028 - 4091

Zeichenerklärung

0 weniger als die Hälfte von 1
in der letzten besetzten Stelle,
jedoch mehr als nichts
– nichts vorhanden
... Angabe fällt später an
() Aussagewert ist eingeschränkt
/ Zahlenwert nicht sicher genug
• Zahlenwert unbekannt oder
geheim zu halten
x Tabellenfach gesperrt
p vorläufige Zahl
r berichtigte Zahl
s geschätzte Zahl

Amt für Statistik Berlin-Brandenburg,
Potsdam, 2020



*Dieses Werk ist unter einer Creative Commons Lizenz
vom Typ Namensnennung 3.0 Deutschland zugänglich.
Um eine Kopie dieser Lizenz einzusehen, konsultieren Sie
<http://creativecommons.org/licenses/by/3.0/de/>*

Inhaltsverzeichnis

	Seite		Seite
Metadaten zu dieser Statistik (externer Link)		3 Auftragseingangsindex	
Tabellen		Auftragseingangsgewichtung für das Verarbeitende Gewerbe in Berlin 2015.....	11
1 Betriebe		3.1 Auftragseingangsindex für das Verarbeitende Gewerbe in Berlin seit 2015 nach Monaten – Volumenindex –	12
1.1 Betriebe des Verarbeitenden Gewerbes (sowie Bergbau und Gewinnung von Steinen und Erden) in Berlin seit 2005	4	3.2 Auftragseingangsindex (Gesamt) für das Verarbeitende Gewerbe in Berlin von Januar bis November 2019 nach Wirtschaftsabteilungen – Volumenindex –	13
1.2 Betriebe des Verarbeitenden Gewerbes (sowie Bergbau und Gewinnung von Steinen und Erden) in Berlin im November 2019 nach Bezirken	5	3.3 Auftragseingangsindex Inland für das Verarbeitende Gewerbe in Berlin von Januar bis November 2019 nach Wirtschaftsabteilungen – Volumenindex –	14
1.3 Betriebe des Verarbeitenden Gewerbes (sowie Bergbau und Gewinnung von Steinen und Erden) in Berlin im November 2019 nach Wirtschaftsabteilungen	6	3.4 Auftragseingangsindex Ausland für das Verarbeitende Gewerbe in Berlin von Januar bis November 2019 nach Wirtschaftsabteilungen – Volumenindex –	15
1.4 Betriebe des Verarbeitenden Gewerbes (sowie Bergbau und Gewinnung von Steinen und Erden) in Berlin im November 2019 nach Wirtschaftsabteilungen – Veränderung zum Vorjahresmonat	7	3.5 Auftragseingangsindex für das Verarbeitende Gewerbe in Berlin seit 2015 nach Monaten – Wertindex –	16
2 Fachliche Betriebsteile		Grafik	
2.1 Fachliche Betriebsteile der Betriebe des Verarbeitenden Gewerbes (sowie Bergbau und Gewinnung von Steinen und Erden) in Berlin seit 2009	8	Auftragseingangsindex für das Verarbeitende Gewerbe in Berlin seit November 2018.....	11
2.2 Fachliche Betriebsteile der Betriebe des Verarbeitenden Gewerbes (sowie Bergbau und Gewinnung von Steinen und Erden) in Berlin im November 2019 nach Wirtschaftsabteilungen	9	Anhang	
2.3 Fachliche Betriebsteile der Betriebe des Verarbeitenden Gewerbes (sowie Bergbau und Gewinnung von Steinen und Erden) in Berlin im November 2019 nach Wirtschaftsabteilungen – Veränderung zum Vorjahresmonat	10	Klassifikation der Wirtschaftszweige (WZ 2008) nach Wirtschaftsabteilungen	17

**1.1 Betriebe des Verarbeitenden Gewerbes (sowie Bergbau und Gewinnung von Steinen und Erden)
in Berlin seit 2005**

Jahr Monat Quartal Halbjahr	Be- triebe	Tätige Personen	Geleistete Arbeits- stunden	Entgelte	Umsatz		
					insgesamt	darunter Auslandsumsatz	
						insgesamt	mit der Eurozone
Durchschnitt / Anzahl		1 000	1 000 EUR				
2005	345	78 969	125 276	3 386 900	25 587 198	8 983 494	3 428 269
2006	331	77 449	123 171	3 454 921	25 897 787	9 340 708	3 558 131
2007	324	76 662	122 529	3 482 366	26 657 968	10 165 204	3 773 319
2008	324	77 354	124 235	3 527 369	22 836 495	10 450 809	3 629 039
2009	328	76 993	120 934	3 477 897	21 199 289	9 913 920	3 324 747
2010	327	77 391	124 645	3 587 414	22 073 987	10 590 946	3 715 952
2011	332	81 010	130 823	3 872 037	23 101 071	10 823 120	3 751 863
2012	336	81 654	130 419	3 972 254	21 731 377	11 993 223	3 608 866
2013	333	80 959	128 699	4 015 003	21 718 436	12 154 568	3 696 976
2014	322	80 709	127 301	4 109 270	22 301 335	12 597 109	4 005 319
2015	324	81 423	128 206	4 217 781	23 306 136	13 020 074	4 028 154
2016	335	80 022	126 370	4 281 886	23 365 088	13 878 808	4 116 471
2017	332	79 283	124 647	4 342 407	23 530 601	14 078 176	4 369 084
2018	339	80 250	124 043	4 459 764	24 180 431	14 177 372	4 635 092
2018							
Januar	340	79 903	11 136	380 065	1 908 753	1 158 203	398 212
Februar	340	79 318	10 138	329 278	1 793 915	1 080 866	358 350
März	342	79 952	10 548	349 238	2 140 827	1 268 397	413 402
I.Quartal	341	79 724	31 822	1 058 581	5 843 496	3 507 466	1 169 963
April	341	79 914	10 152	415 868	1 971 973	1 180 962	372 539
Mai	340	79 860	10 123	359 855	1 868 594	1 098 099	366 190
Juni	338	79 879	10 513	371 444	2 217 247	1 354 312	398 910
II.Quartal	340	79 884	30 788	1 147 167	6 057 813	3 633 373	1 137 639
1. Halbjahr	340	79 804	62 610	2 205 748	11 901 309	7 140 839	2 307 602
Juli	338	80 036	10 244	363 255	1 953 290	1 143 958	363 109
August	338	80 113	10 399	337 517	1 967 419	1 112 789	346 078
September	338	80 152	10 036	336 341	2 040 082	1 212 369	393 058
III.Quartal	338	80 100	30 679	1 037 113	5 960 791	3 469 116	1 102 246
Oktober	338	80 380	10 687	343 473	2 058 757	1 201 049	431 829
November	338	81 799	11 255	499 182	2 163 565	1 234 342	459 428
Dezember	338	81 699	8 813	374 248	2 096 009	1 132 025	333 987
IV.Quartal	338	81 293	30 754	1 216 903	6 318 331	3 567 417	1 225 244
2. Halbjahr	338	80 697	61 433	2 254 016	12 279 122	7 036 533	2 327 490
2019 ¹							
Januar	327	80 785	11 088	382 832	2 002 939	1 189 362	407 310
Februar	329	79 865	10 213	344 627	1 887 379	1 151 965	364 312
März	331	79 773	10 386	352 132	2 190 083	1 358 869	384 640
I.Quartal	329	80 141	31 687	1 079 591	6 080 401	3 700 196	1 156 262
April	330	79 741	10 104	429 707	1 941 155	1 124 926	373 960
Mai	330	79 688	10 529	371 062	2 220 189	1 337 697	438 458
Juni	330	79 908	9 664	382 033	2 119 652	1 256 756	408 801
II.Quartal	330	79 779	30 297	1 182 803	6 280 996	3 719 380	1 221 219
1. Halbjahr	330	79 960	61 984	2 262 394	12 361 397	7 419 576	2 377 482
Juli	329	79 807	10 293	392 955	2 163 722	1 294 376	415 188
August	329	79 867	10 459	343 848	2 241 116	1 303 244	442 595
September	329	76 587	9 927	323 398	2 114 908	1 286 988	410 861
III.Quartal	329	78 754	30 679	1 060 201	6 519 746	3 884 608	1 268 644
Oktober	328	76 275	10 014	320 087	2 193 049	1 042 692	387 619
November	328	76 260	10 134	435 459	2 087 371	1 218 735	407 267
Dezember
IV.Quartal
2. Halbjahr

¹ vorläufige Daten

**1.2 Betriebe des Verarbeitenden Gewerbes (sowie Bergbau und Gewinnung von Steinen und Erden)
in Berlin im November 2019 nach Bezirken**

Bezirk	Betriebe	Tätige Personen	Geleistete Arbeits- stunden	Entgelte	Umsatz		
					insgesamt	darunter Ausland	
	Anzahl		1 000		1 000 EUR		
absolut							
Mitte	24	8 828	1 143	59 249	634 560	480 024	
Friedrichshain-Kreuzberg	10	3 473	447	23 150	45 942	•	
Pankow	16	3 180	439	14 971	51 686	24 249	
Charlottenburg-Wilmersdorf	10	1 452	180	6 735	29 138	•	
Spandau	25	11 837	1 552	77 561	261 417	165 035	
Steglitz-Zehlendorf	25	4 364	613	20 947	90 528	50 224	
Tempelhof-Schöneberg	56	10 839	1 426	58 486	170 439	68 562	
Neukölln	42	10 146	1 330	61 492	203 325	113 071	
Treptow-Köpenick	31	6 239	891	39 753	192 600	113 294	
Marzahn-Hellersdorf	25	4 113	574	15 343	46 884	14 387	
Lichtenberg	13	2 105	272	9 068	30 600	3 736	
Reinickendorf	51	9 684	1 267	48 704	330 252	177 129	
Berlin	328	76 260	10 134	435 459	2 087 371	1 218 735	
Veränderung zum gleichen Vorjahresmonat in Prozent							
Mitte	- 4,0	- 27,5	- 29,6	- 31,4	6,6	6,1	
Friedrichshain-Kreuzberg	- 16,7	- 1,8	- 4,7	- 6,3	- 9,0	•	
Pankow	- 5,9	2,2	- 7,4	5,8	- 43,1	- 56,8	
Charlottenburg-Wilmersdorf	- 9,1	- 0,1	- 6,7	2,4	- 19,1	•	
Spandau	-	- 3,1	- 6,0	- 16,9	- 12,8	- 16,6	
Steglitz-Zehlendorf	- 7,4	- 0,8	- 5,3	- 13,4	- 2,8	- 0,4	
Tempelhof-Schöneberg	- 6,7	- 5,0	- 7,9	- 8,7	- 10,1	- 1,6	
Neukölln	- 2,3	- 4,9	- 9,4	- 6,3	- 11,5	- 13,3	
Treptow-Köpenick	10,7	- 9,9	- 9,7	- 13,8	17,4	32,2	
Marzahn-Hellersdorf	4,2	5,3	2,5	6,2	- 1,6	- 17,3	
Lichtenberg	- 7,1	- 0,8	- 4,2	3,0	- 17,1	- 24,3	
Reinickendorf	- 1,9	- 2,0	- 6,0	- 3,9	-	10,9	
Berlin	- 3,0	- 6,8	- 10,0	- 12,8	- 3,5	- 1,3	

**1.3 Betriebe des Verarbeitenden Gewerbes (sowie Bergbau und Gewinnung von Steinen und Erden) in Berlin
im November 2019 nach Wirtschaftsabteilungen**

WZ 2008	Wirtschaftszweig	Be- triebe	Tätige Personen	Geleistete Arbeits- stunden	Entgelte	Umsatz	
						insgesamt	darunter Ausland
		Anzahl	1 000	1 000 EUR			
10	H.v. Nahrungs- und Futtermitteln	40	6 937	919	29 795	190 483	57 769
11	Getränkeherstellung	3	894	122	•	•	•
12	Tabakverarbeitung	1	•	•	•	•	•
13	H.v. Textilien	3	424	53	1 986	10 084	4 826
14	H.v. Bekleidung	–	–	–	–	–	–
16	H.v. Holz-, Flecht-, Korb- und Korkwaren (ohne Möbel)	3	297	47	935	4 505	–
17	H.v. Papier, Pappe und Waren daraus	5	407	51	2 134	9 221	•
18	H.v. Druckerzeugnissen; Vervielfältigung von bespielten Ton-, Bild- und Datenträgern	16	3 603	478	19 175	55 595	2 127
20	H.v. chemischen Erzeugnissen	16	2 400	310	17 687	46 549	24 038
21	H.v. pharmazeutischen Erzeugnissen	14	6 145	821	46 582	635 123	481 468
22	H.v. Gummi- und Kunststoffwaren	13	1 764	221	7 408	41 180	18 661
23	H.v. Glas und Glaswaren, Keramik, Verarbeitung von Steinen und Erden	5	557	75	2 186	7 554	•
24	Metallerzeugung und -bearbeitung	8	1 367	159	5 349	41 150	17 036
25	H.v. Metallerzeugnissen	26	4 036	496	17 811	68 894	23 520
26	H.v. Datenverarbeitungsgeräten, elektro- nischen und optischen Erzeugnissen	48	10 425	1 455	54 964	238 860	126 579
27	H.v. elektrischen Ausrüstungen	28	11 309	1 511	64 809	146 129	83 445
28	Maschinenbau	36	9 100	1 208	54 578	257 811	186 468
29	H.v. Kraftwagen und Kraftwagenteilen	4	3 172	426	•	21 851	9 948
30	Sonstiger Fahrzeugbau	6	4 545	628	30 754	•	•
31	H.v. Möbeln	2	•	•	•	•	•
32	H.v. sonstigen Waren	24	3 661	460	15 179	55 057	26 782
33	Reparatur und Installation von Maschinen und Ausrüstungen	27	4 024	554	19 475	57 673	8 049
VO	Vorleistungsgüterproduzenten	108	22 630	2 931	118 934	•	•
IG	Investitionsgüterproduzenten	125	29 461	4 003	163 268	605 360	347 452
GG	Gebrauchsgüterproduzenten	10	3 934	522	26 899	•	•
VG	Verbrauchsgüterproduzenten	85	20 235	2 678	126 357	942 789	566 022
EN	Energie	–	–	–	–	–	–
B-C	Insgesamt	328	76 260	10 134	435 459	2 087 371	1 218 735

1.4 Betriebe des Verarbeitenden Gewerbes (sowie Bergbau und Gewinnung von Steinen und Erden) in Berlin im November 2019 nach Wirtschaftsabteilungen – Veränderung zum Vorjahresmonat

WZ 2008	Wirtschaftszweig	Be- triebe	Tätige Personen	Geleistete Arbeits- stunden	Entgelte	Umsatz	
						insgesamt	darunter Ausland
		Anzahl	Prozent				
10	H.v. Nahrungs- und Futtermitteln	- 5	- 351	- 6,2	- 2,7	- 3,9	- 2,1
11	Getränkeherstellung	-	- 121	- 16,2	•	•	•
12	Tabakverarbeitung	- 1	•	•	•	•	•
13	H.v. Textilien	-	- 16	- 4,1	4,5	5,2	12,5
14	H.v. Bekleidung	-	-	-	-	-	-
16	H.v. Holz-, Flecht-, Korb- und Korkwaren (ohne Möbel)	-	- 2	- 1,9	- 20,1	8,5	-
17	H.v. Papier, Pappe und Waren daraus	-	13	- 4,3	15,1	- 5,8	•
18	H.v. Druckerzeugnissen; Vervielfältigung von bespielten Ton-, Bild- und Datenträgern	- 1	- 33	- 2,5	0,4	- 7,9	- 6,9
20	H.v. chemischen Erzeugnissen	-	40	- 3,2	3,1	- 13,9	- 2,5
21	H.v. pharmazeutischen Erzeugnissen	- 3	- 3 273	- 35,1	- 36,1	6,7	13,0
22	H.v. Gummi- und Kunststoffwaren	-	- 103	- 9,0	- 6,6	- 10,4	- 10,5
23	H.v. Glas und Glaswaren, Keramik, Verarbeitung von Steinen und Erden	-	20	0,8	31,7	- 12,9	•
24	Metallerzeugung und -bearbeitung	-	69	- 4,4	3,5	- 22,5	- 25,0
25	H.v. Metallerzeugnissen	2	- 10	- 6,6	- 12,1	- 9,3	3,9
26	H.v. Datenverarbeitungsgeräten, elektro- nischen und optischen Erzeugnissen	- 1	- 385	- 5,6	- 8,4	- 12,0	- 20,8
27	H.v. elektrischen Ausrüstungen	-	- 1 389	- 12,4	- 27,7	- 11,2	- 21,7
28	Maschinenbau	2	- 163	- 5,8	- 4,1	29,5	33,5
29	H.v. Kraftwagen und Kraftwagenteilen	-	- 61	- 5,9	•	- 17,8	•
30	Sonstiger Fahrzeugbau	1	316	3,2	7,4	•	•
31	H.v. Möbeln	-	•	•	•	•	•
32	H.v. sonstigen Waren	- 1	- 10	- 9,9	- 6,7	- 22,6	- 8,7
33	Reparatur und Installation von Maschinen und Ausrüstungen	- 3	45	- 4,9	2,6	- 5,5	1,8
VO	Vorleistungsgüterproduzenten	- 2	- 1 645	- 10,0	- 19,0	•	•
IG	Investitionsgüterproduzenten	- 2	- 398	- 6,0	- 4,5	- 4,6	- 5,9
GG	Gebrauchsgüterproduzenten	3	426	10,6	9,5	•	•
VG	Verbrauchsgüterproduzenten	- 9	- 3 922	- 18,1	- 19,4	- 0,1	7,2
EN	Energie	-	-	-	-	-	-
B-C	Insgesamt	- 10	- 5 539	- 10,0	- 12,8	- 3,5	- 1,3

2.1 Fachliche Betriebsteile der Betriebe des Verarbeitenden Gewerbes (sowie Bergbau und Gewinnung von Steinen und Erden) in Berlin seit 2009

Jahr Monat Quartal Halbjahr	Fachliche Betriebsteile	Tätige Personen	Umsatz		
			ins- gesamt	darunter Auslandsumsatz	
				insgesamt	mit der Eurozone
Durchschnitt / Anzahl		1 000 EUR			
2009	445	75 177	18 901 926	8 510 304	3 036 665
2010	446	75 732	19 851 519	9 117 787	3 478 943
2011	453	79 296	20 932 108	9 401 146	3 526 479
2012	451	80 048	19 229 945	10 170 417	3 416 098
2013	442	79 285	19 123 489	10 261 722	3 438 019
2014	436	78 953	19 562 324	10 636 935	3 757 390
2015	428	79 670	19 023 309	9 735 003	3 354 004
2016	436	78 323	19 010 513	10 384 535	3 433 801
2017	434	77 666	18 714 938	10 477 079	3 639 935
2018	437	78 885	19 082 272	10 456 086	3 881 630
2018					
Januar	440	78 626	1 527 095	868 501	334 905
Februar	440	78 038	1 411 460	774 994	302 800
März	443	78 691	1 729 540	970 788	342 084
I.Quartal	441	78 452	4 668 094	2 614 282	979 788
April	442	78 539	1 598 467	899 794	306 429
Mai	438	78 458	1 508 040	828 808	309 160
Juni	434	78 504	1 747 729	999 467	334 682
II.Quartal	438	78 500	4 854 236	2 728 068	950 270
1. Halbjahr	440	78 476	9 522 331	5 342 351	1 930 059
Juli	433	78 641	1 533 816	822 908	286 709
August	433	78 752	1 574 782	824 480	289 253
September	435	78 789	1 612 922	895 986	330 740
III.Quartal	434	78 727	4 721 520	2 543 374	906 701
Oktober	436	79 005	1 601 433	847 823	328 918
November	433	80 309	1 740 309	927 551	406 039
Dezember	434	80 264	1 496 679	794 988	309 915
IV.Quartal	434	79 859	4 838 421	2 570 362	1 044 871
2. Halbjahr	434	79 293	9 559 941	5 113 736	1 951 572
2019 ¹					
Januar	426	79 504	1 610 846	891 932	335 279
Februar	427	78 652	1 505 913	817 082	295 641
März	429	78 615	1 745 395	1 015 272	335 828
I.Quartal	427	78 924	4 862 155	2 724 286	966 747
April	429	78 651	1 536 751	841 024	325 456
Mai	432	78 546	1 636 089	907 408	335 217
Juni	428	78 765	1 558 543	829 085	309 631
II.Quartal	430	78 654	4 731 383	2 577 517	970 303
1. Halbjahr	429	78 789	9 593 538	5 301 803	1 937 050
Juli	428	78 743	1 563 113	843 357	319 380
August	428	78 823	1 749 837	908 050	336 253
September	427	75 600	1 597 961	876 914	333 679
III.Quartal	428	77 722	4 910 911	2 628 321	989 311
Oktober	430	75 192	1 621 005	910 244	324 543
November	434	75 095	1 662 313	900 574	337 699
Dezember
IV.Quartal
2. Halbjahr

¹ vorläufige Daten

2.2 Fachliche Betriebsteile der Betriebe des Verarbeitenden Gewerbes (sowie Bergbau und Gewinnung von Steinen und Erden) in Berlin im November 2019 nach Wirtschaftsabteilungen

WZ 2008	Wirtschaftszweig	Fachliche Betriebs- teile	Tätige Personen	Umsatz		
				insgesamt	darunter Ausland	
					1 000 EUR	Prozent
		Anzahl				
10	H.v. Nahrungs- und Futtermitteln	47	6 823	184 346	57 762	31,3
11	Getränkeherstellung	4	•	•	•	•
12	Tabakverarbeitung	1	•	•	•	•
13	H.v. Textilien	3	424	10 084	4 826	47,9
14	H.v. Bekleidung	–	–	–	–	–
16	H.v. Holz-, Flecht-, Korb- und Korkwaren (ohne Möbel)	3	276	3 441	–	–
17	H.v. Papier, Pappe und Waren daraus	6	363	8 430	•	•
18	H.v. Druckerzeugnissen; Vervielfältigung von bespielten Ton-, Bild- und Datenträgern	20	3 151	46 234	827	1,8
20	H.v. chemischen Erzeugnissen	21	2 412	54 283	30 691	56,5
21	H.v. pharmazeutischen Erzeugnissen	16	5 974	288 314	202 413	70,2
22	H.v. Gummi- und Kunststoffwaren	15	1 708	37 218	16 854	45,3
23	H.v. Glas und Glaswaren, Keramik, Verarbeitung von Steinen und Erden	11	582	7 437	1 654	22,2
24	Metallerzeugung und -bearbeitung	9	1 320	40 501	16 616	41,0
25	H.v. Metallerzeugnissen	31	4 127	68 297	23 609	34,6
26	H.v. Datenverarbeitungsgeräten, elektro- nischen und optischen Erzeugnissen	56	10 542	208 435	107 678	51,7
27	H.v. elektrischen Ausrüstungen	34	10 511	139 589	79 162	56,7
28	Maschinenbau	48	10 482	237 487	169 023	71,2
29	H.v. Kraftwagen und Kraftwagenteilen	5	1 095	17 901	•	•
30	Sonstiger Fahrzeugbau	6	4 249	•	•	•
31	H.v. Möbeln	5	97	1 120	•	•
32	H.v. sonstigen Waren	27	3 620	53 531	26 285	49,1
33	Reparatur und Installation von Maschinen und Ausrüstungen	66	5 377	81 649	28 275	34,6
VO	Vorleistungsgüterproduzenten	131	21 757	351 475	•	•
IG	Investitionsgüterproduzenten	184	30 107	578 083	329 969	57,1
GG	Gebrauchsgüterproduzenten	16	3 606	151 613	•	•
VG	Verbrauchsgüterproduzenten	103	19 625	581 142	286 713	49,3
EN	Energie	–	–	–	–	–
B-C	Insgesamt	434	75 095	1 662 313	900 574	54,2

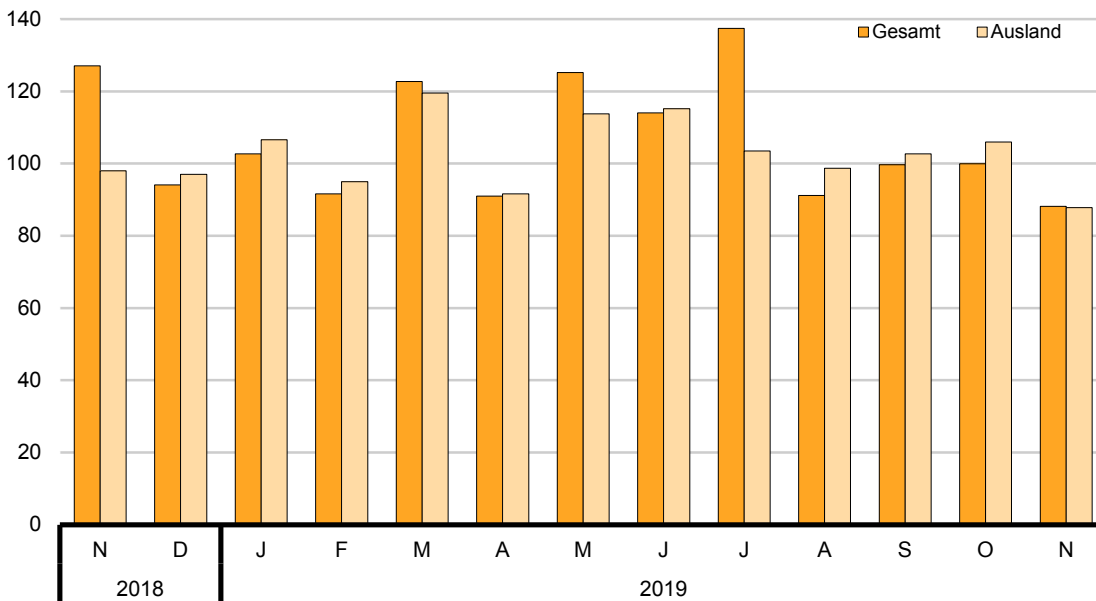
**2.3 Fachliche Betriebsteile der Betriebe des Verarbeitenden Gewerbes (sowie Bergbau und Gewinnung von Steinen und Erden) in Berlin im November 2019 nach Wirtschaftsabteilungen
– Veränderung zum Vorjahresmonat**

WZ 2008	Wirtschaftszweig	Fachliche Betriebs- teile	Tätige Personen	Umsatz	
				insgesamt	darunter Ausland
		Anzahl	Prozent		
10	H.v. Nahrungs- und Futtermitteln	- 5	- 237	- 4,2	- 2,6
11	Getränkeherstellung	-	•	•	•
12	Tabakverarbeitung	- 1	•	•	•
13	H.v. Textilien	-	- 16	5,2	12,5
14	H.v. Bekleidung	-	-	-	-
16	H.v. Holz-, Flecht-, Korb- und Korkwaren (ohne Möbel)	-	3	7,9	-
17	H.v. Papier, Pappe und Waren daraus	- 1	- 28	- 12,1	•
18	H.v. Druckerzeugnissen; Vervielfältigung von bespielten Ton-, Bild- und Datenträgern	2	- 468	- 13,2	- 24,0
20	H.v. chemischen Erzeugnissen	1	98	- 9,5	4,3
21	H.v. pharmazeutischen Erzeugnissen	- 3	- 3 258	17,9	38,2
22	H.v. Gummi- und Kunststoffwaren	-	- 97	- 9,2	- 9,0
23	H.v. Glas und Glaswaren, Keramik, Verarbeitung von Steinen und Erden	1	4	- 3,3	9,1
24	Metallerzeugung und -bearbeitung	-	62	- 22,6	- 25,2
25	H.v. Metallerzeugnissen	2	- 14	- 8,7	3,2
26	H.v. Datenverarbeitungsgeräten, elektro- nischen und optischen Erzeugnissen	1	14	- 7,2	- 16,4
27	H.v. elektrischen Ausrüstungen	-	- 859	- 9,6	- 22,2
28	Maschinenbau	3	- 124	28,5	33,6
29	H.v. Kraftwagen und Kraftwagenteilen	-	- 88	- 19,4	•
30	Sonstiger Fahrzeugbau	1	248	•	•
31	H.v. Möbeln	2	31	101,6	•
32	H.v. sonstigen Waren	-	65	- 15,9	- 8,2
33	Reparatur und Installation von Maschinen und Ausrüstungen	- 2	- 427	- 15,3	- 23,2
VO	Vorleistungsgüterproduzenten	- 1	- 1 104	•	•
IG	Investitionsgüterproduzenten	3	- 372	- 3,4	- 4,1
GG	Gebrauchsgüterproduzenten	5	253	•	•
VG	Verbrauchsgüterproduzenten	- 6	- 3 991	1,0	15,3
EN	Energie	-	-	-	-
B-C	Insgesamt	1	- 5 214	- 4,5	- 2,9

Auftragseingangsgewichtung für das Verarbeitende Gewerbe in Berlin 2015

WZ 2008	Hauptgruppe Abteilung	Gewichtung in Prozent		
		Auftragseingang		
		Gesamt	Inland	Ausland
C	Verarbeitendes Gewerbe	100	100	100
VO	Vorleistungsgüterproduzenten	25,08	31,59	20,77
IG	Investitionsgüterproduzenten	33,37	36,79	31,10
GG	Gebrauchsgüterproduzenten	13,53	8,64	16,78
VG	Verbrauchsgüterproduzenten	28,02	22,98	31,35
13,14	H.v. Textilien und Bekleidung	0,84	1,05	0,70
17	H.v. Papier, Pappe und Waren daraus	0,72	1,29	0,35
20	H.v. chemischen Erzeugnissen	3,86	5,18	2,99
21	H.v. pharmazeutischen Erzeugnissen	25,88	19,28	30,26
24	Metallerzeugung und -bearbeitung	3,65	5,47	2,43
25	H.v. Metallerzeugnissen	6,14	11,13	2,84
26	H.v. Datenverarbeitungsgeräten, elektronischen und optischen Erzeugnissen	12,73	9,73	14,72
27	H.v. elektrischen Ausrüstungen	11,22	10,59	11,64
28	Maschinenbau	14,58	13,48	15,31
29,30	Fahrzeugbau	20,37	22,80	18,76

**Auftragseingangsindex für das Verarbeitende Gewerbe in Berlin seit November 2018
Basis 2015 = 100**



3.1 Auftragseingangsindex für das Verarbeitende Gewerbe in Berlin seit 2015 nach Monaten

– Volumenindex –

Basis 2015 $\hat{=}$ 100

Jahr	Index												Jahr
	Jan.	Feb.	März	April	Mai	Juni	Juli	Aug.	Sept.	Okt.	Nov.	Dez.	
Gesamt													
2015	90,3	87,3	109,8	94,8	94,6	106,1	118,4	90,3	100,5	88,0	89,6	130,3	100,0
2016	90,8	88,6	185,4	94,6	119,2	126,9	95,0	82,0	99,6	82,8	91,3	86,3	103,5
2017	83,7	85,1	110,9	92,0	103,5	112,5	87,9	96,9	120,2	87,7	96,1	91,6	97,3
2018	94,0	83,8	110,2	105,8	100,0	108,2	97,9	92,1	115,5	99,0	127,1	94,1	102,3
2019 ¹	102,7	91,6	122,7	91,0	125,2	114,0	137,4	91,2	99,7	99,9	88,2
Inland													
2015	81,4	85,1	98,1	88,8	82,1	89,1	124,5	101,9	98,7	85,8	89,4	175,1	100,0
2016	81,7	88,1	217,4	96,6	147,6	132,1	77,8	79,8	87,4	73,8	83,7	73,6	103,3
2017	73,2	81,8	97,8	76,2	103,1	96,4	82,7	98,8	92,1	82,8	87,1	89,4	88,5
2018	87,2	77,7	108,0	93,5	90,8	98,5	98,7	93,6	132,8	95,7	171,0	89,8	103,1
2019 ¹	97,0	86,5	127,5	90,1	142,3	112,2	188,4	79,9	95,1	90,7	88,8
Ausland													
2015	96,3	88,7	117,5	98,7	102,8	117,4	114,3	82,5	101,7	89,5	89,8	100,7	100,0
2016	96,8	89,0	164,2	93,3	100,3	123,4	106,4	83,4	107,7	88,7	96,3	94,8	103,7
2017	90,6	87,3	119,5	102,4	103,8	123,3	91,3	95,7	138,9	91,0	102,0	93,0	103,2
2018	98,6	87,8	111,7	114,0	106,2	114,7	97,4	91,1	104,1	101,1	98,0	97,0	101,8
2019 ¹	106,6	95,0	119,5	91,6	113,8	115,2	103,5	98,7	102,7	106,0	87,8

Jahr	Veränderungsraten zum Vorjahreszeitraum in Prozent												Jahr
	Jan.	Feb.	März	April	Mai	Juni	Juli	Aug.	Sept.	Okt.	Nov.	Dez.	
Gesamt													
2016	0,6	1,5	68,9	-0,2	26,0	19,6	-19,8	-9,2	-0,9	-5,9	1,9	-33,8	3,5
2017	-7,8	-4,0	-40,2	-2,7	-13,2	-11,3	-7,5	18,2	20,7	5,9	5,3	6,1	-6,0
2018	12,3	-1,5	-0,6	15,0	-3,4	-3,8	11,4	-5,0	-3,9	12,9	32,3	2,7	5,1
2019 ¹	9,3	9,3	11,3	-14,0	25,2	5,4	40,3	-1,0	-13,7	0,9	-30,6
Inland													
2016	0,4	3,5	121,6	8,8	79,8	48,3	-37,5	-21,7	-11,4	-14,0	-6,4	-58,0	3,3
2017	-10,4	-7,2	-55,0	-21,1	-30,1	-27,0	6,3	23,8	5,4	12,2	4,1	21,5	-14,4
2018	19,1	-5,0	10,4	22,7	-11,9	2,2	19,3	-5,3	44,2	15,6	96,3	0,4	16,6
2019 ¹	11,2	11,3	18,1	-3,6	56,7	13,9	90,9	-14,6	-28,4	-5,2	-48,1
Ausland													
2016	0,5	0,3	39,7	-5,5	-2,4	5,1	-6,9	1,1	5,9	-0,9	7,2	-5,9	3,7
2017	-6,4	-1,9	-27,2	9,8	3,5	-0,1	-14,2	14,7	29,0	2,6	5,9	-1,9	-0,4
2018	8,8	0,6	-6,5	11,3	2,3	-7,0	6,7	-4,8	-25,1	11,1	-3,9	4,3	-1,4
2019 ¹	8,1	8,2	7,0	-19,6	7,2	0,4	6,3	8,3	-1,3	4,8	-10,4

¹ vorläufige Daten

3.2 Auftragseingangsindex (Gesamt) für das Verarbeitende Gewerbe in Berlin von Januar bis November 2019
nach Wirtschaftsabteilungen – Volumenindex –
 Basis 2015 = 100

WZ 2008	Hauptgruppe Abteilung	Index												
		Jan.	Feb.	März	April	Mai	Juni	Juli	Aug.	Sept.	Okt.	Nov.	Dez.	Jan. bis Nov.
C	Verarbeitendes Gewerbe	102,7	91,6	122,7	91,0	125,2	114,0	137,4	91,2	99,7	99,9	88,2	...	105,8
VO	Vorleistungsgüterproduzenten	94,8	86,7	137,2	86,8	93,8	110,5	87,6	108,0	98,7	83,4	83,4	...	97,4
IG	Investitionsgüterproduzenten	109,2	88,3	127,8	84,5	170,7	132,5	216,6	75,4	119,0	99,1	82,5	...	118,7
GG	Gebrauchsgüterproduzenten	107,5	104,3	135,9	134,7	120,4	124,2	108,9	94,9	105,7	97,9	90,7	...	111,4
VG	Verbrauchsgüterproduzenten	99,8	93,9	97,3	81,5	101,3	90,4	101,3	93,2	74,7	116,7	98,0	...	95,3
13,14	H.v. Textilien und Bekleidung	81,7	73,8	70,0	67,2	74,4	66,9	71,4	75,5	83,0	80,4	73,9	...	74,4
17	H.v. Papier, Pappe und Waren daraus	78,6	126,2	106,7	102,0	104,4	89,0	79,7	90,3	78,0	110,4	98,9	...	96,7
20	H.v. chemischen Erzeugnissen	82,9	72,1	122,2	96,1	120,0	117,6	107,9	102,5	119,6	126,1	102,5	...	106,3
21	H.v. pharmazeutischen Erzeugnissen	104,2	98,1	98,5	85,0	102,3	91,2	102,5	93,8	72,9	118,1	99,5	...	96,9
24	Metallerzeugung und -bearbeitung	114,8	100,8	104,6	97,8	102,4	95,8	94,9	82,5	87,7	91,6	87,4	...	96,4
25	H.v. Metallerzeugnissen	99,8	90,9	96,4	92,4	93,6	90,8	100,4	96,8	97,0	95,3	100,5	...	95,8
26	H.v. Datenverarbeitungsgeräten, elektronischen und optischen Erzeugnissen	147,9	125,6	159,0	144,3	138,1	162,8	158,4	135,0	151,1	147,6	137,1	...	146,1
27	H.v. elektrischen Ausrüstungen	81,0	73,8	169,7	68,7	81,4	124,5	70,9	126,5	99,4	62,5	69,0	...	93,4
28	Maschinenbau	106,3	87,5	116,8	66,7	132,7	92,6	94,2	51,2	139,8	91,9	68,6	...	95,3
29,30	Fahrzeugbau	86,4	76,8	123,0	93,2	182,4	134,7	265,3	68,1	73,6	71,8	61,7	...	112,5

WZ 2008	Hauptgruppe Abteilung	Veränderung gegenüber dem Vorjahreszeitraum in Prozent												
		Jan.	Feb.	März	April	Mai	Juni	Juli	Aug.	Sept.	Okt.	Nov.	Dez.	Jan. bis Nov.
C	Verarbeitendes Gewerbe	9,3	9,3	11,3	- 14,0	25,2	5,4	40,3	- 1,0	- 13,7	0,9	- 30,6	...	2,6
VO	Vorleistungsgüterproduzenten	- 7,2	- 11,9	14,4	- 17,1	1,6	8,9	- 6,4	14,4	3,9	- 21,2	- 18,1	...	- 3,5
IG	Investitionsgüterproduzenten	31,9	30,6	22,9	- 5,1	83,4	25,5	141,2	- 13,4	- 21,8	11,0	- 55,4	...	14,0
GG	Gebrauchsgüterproduzenten	22,7	7,0	1,6	- 4,5	- 14,2	- 12,3	- 11,1	- 4,0	- 11,0	- 17,2	- 25,2	...	- 7,3
VG	Verbrauchsgüterproduzenten	- 3,4	12,7	- 0,4	- 25,8	5,9	- 10,8	1,8	0,5	- 15,8	23,0	17,4	...	- 0,2
13,14	H.v. Textilien und Bekleidung	- 13,6	0,8	- 13,6	- 15,7	- 0,3	- 12,3	5,5	6,2	16,9	9,7	2,8	...	- 1,9
17	H.v. Papier, Pappe und Waren daraus	- 20,8	34,5	13,0	17,6	38,6	- 20,0	3,9	- 14,2	- 3,1	20,3	8,1	...	5,7
20	H.v. chemischen Erzeugnissen	- 19,4	- 31,9	13,6	- 7,4	8,9	1,4	- 1,0	- 4,6	12,5	18,0	- 12,8	...	- 2,0
21	H.v. pharmazeutischen Erzeugnissen	1,1	18,8	0,2	- 24,0	6,3	- 10,9	2,4	1,4	- 17,3	24,4	21,8	...	1,4
24	Metallerzeugung und -bearbeitung	- 6,4	- 14,9	- 10,5	- 12,6	- 2,5	- 15,5	- 21,0	- 23,3	- 14,8	- 18,7	- 21,5	...	- 14,7
25	H.v. Metallerzeugnissen	- 21,9	- 5,5	- 2,4	0,5	- 0,2	- 4,0	-	6,0	5,2	- 8,7	5,0	...	- 3,1
26	H.v. Datenverarbeitungsgeräten, elektronischen und optischen Erzeugnissen	52,0	34,2	6,6	16,9	10,7	- 7,3	18,9	3,5	- 8,6	6,6	- 23,2	...	6,4
27	H.v. elektrischen Ausrüstungen	- 0,2	- 16,7	28,9	- 34,5	0,9	33,7	- 9,9	44,4	10,8	- 40,0	- 26,5	...	- 0,7
28	Maschinenbau	1,5	17,4	36,0	- 24,5	26,5	- 1,4	6,4	- 39,7	48,3	14,0	- 24,2	...	5,8
29,30	Fahrzeugbau	37,4	11,3	10,5	- 11,7	86,7	41,5	210,7	- 3,0	- 54,8	- 15,9	- 71,2	...	6,6

3.3 Auftragseingangsindex Inland für das Verarbeitende Gewerbe in Berlin von Januar bis November 2019
nach Wirtschaftsabteilungen – Volumenindex –
 Basis 2015 = 100

WZ 2008	Hauptgruppe Abteilung	Index												Jan. bis Nov.
		Jan.	Feb.	März	April	Mai	Juni	Juli	Aug.	Sept.	Okt.	Nov.	Dez.	
C	Verarbeitendes Gewerbe	97,0	86,5	127,5	90,1	142,3	112,2	188,4	79,9	95,1	90,7	88,8	...	109,0
VO	Vorleistungsgüterproduzenten	93,0	88,2	161,1	85,1	94,7	85,9	91,1	84,5	97,1	81,1	90,4	...	95,7
IG	Investitionsgüterproduzenten	98,8	77,1	120,8	86,2	219,5	151,6	358,3	76,7	97,9	97,2	88,2	...	133,8
GG	Gebrauchsgüterproduzenten	116,5	111,0	144,7	138,9	67,9	65,5	52,2	63,4	60,9	61,2	56,9	...	85,4
VG	Verbrauchsgüterproduzenten	92,1	90,2	85,7	85,0	112,1	102,9	101,5	84,8	100,9	104,6	99,5	...	96,3
13,14	H.v. Textilien und Bekleidung	83,5	75,4	68,6	68,4	70,4	62,2	67,2	67,6	84,4	73,8	70,8	...	72,0
17	H.v. Papier, Pappe und Waren daraus	82,4	107,6	113,3	93,4	98,3	76,1	75,9	92,5	74,6	109,4	79,2	...	91,2
20	H.v. chemischen Erzeugnissen	56,4	49,6	106,8	64,8	108,7	104,0	98,5	97,9	113,9	114,5	87,0	...	91,1
21	H.v. pharmazeutischen Erzeugnissen	103,8	102,2	85,7	96,2	115,0	106,0	102,6	83,1	100,1	103,9	102,3	...	100,1
24	Metallerzeugung und -bearbeitung	120,4	107,0	102,0	96,8	109,4	89,5	90,2	75,2	73,9	85,1	87,9	...	94,3
25	H.v. Metallerzeugnissen	93,6	84,2	91,7	83,5	88,9	83,6	101,4	95,4	93,8	91,8	95,3	...	91,2
26	H.v. Datenverarbeitungsgeräten, elektronischen und optischen Erzeugnissen	204,8	150,6	190,7	199,5	156,1	208,7	226,3	189,6	202,7	210,5	202,0	...	194,7
27	H.v. elektrischen Ausrüstungen	76,9	78,8	270,8	75,1	90,3	81,1	89,1	84,3	117,3	68,7	100,6	...	103,0
28	Maschinenbau	79,9	91,9	83,9	81,2	100,7	70,8	78,7	57,4	107,1	84,3	81,5	...	83,4
29,30	Fahrzeugbau	71,2	50,4	127,1	58,7	255,5	140,8	454,1	30,8	30,7	37,6	26,7	...	116,7

WZ 2008	Hauptgruppe Abteilung	Veränderung gegenüber dem Vorjahreszeitraum in Prozent												Jan. bis Nov.
		Jan.	Feb.	März	April	Mai	Juni	Juli	Aug.	Sept.	Okt.	Nov.	Dez.	
C	Verarbeitendes Gewerbe	11,2	11,3	18,1	- 3,6	56,7	13,9	90,9	- 14,6	- 28,4	- 5,2	- 48,1	...	4,4
VO	Vorleistungsgüterproduzenten	- 4,7	- 7,1	55,4	- 6,6	5,0	- 11,1	- 2,8	- 8,5	3,3	- 23,8	- 12,7	...	- 1,1
IG	Investitionsgüterproduzenten	64,9	61,3	13,3	5,4	201,9	75,7	281,2	- 12,4	- 50,9	23,2	- 68,8	...	22,9
GG	Gebrauchsgüterproduzenten	13,7	11,1	30,2	14,0	- 47,2	- 47,9	- 57,6	- 40,6	- 35,6	- 42,6	- 44,9	...	- 23,3
VG	Verbrauchsgüterproduzenten	- 17,0	- 3,7	- 25,3	- 19,0	5,2	- 6,9	- 2,1	- 15,2	7,5	0,8	- 9,5	...	- 8,1
13,14	H.v. Textilien und Bekleidung	- 14,2	- 4,1	- 18,5	- 17,9	- 12,7	- 28,9	- 10,5	- 6,2	4,6	- 6,7	- 9,9	...	- 11,7
17	H.v. Papier, Pappe und Waren daraus	- 18,3	25,3	28,5	2,3	40,0	- 31,3	- 7,7	- 7,1	6,9	14,0	- 20,6	...	0,8
20	H.v. chemischen Erzeugnissen	- 48,0	- 51,6	3,9	- 34,1	2,8	- 4,8	- 12,4	- 13,5	10,2	8,8	- 27,1	...	- 15,1
21	H.v. pharmazeutischen Erzeugnissen	- 6,2	9,8	- 27,8	- 10,6	6,7	- 6,3	- 1,3	- 16,1	8,0	- 0,2	- 5,7	...	- 5,0
24	Metallerzeugung und -bearbeitung	- 6,4	- 11,9	- 13,2	- 14,7	- 0,1	- 25,7	- 24,3	- 33,1	- 25,1	- 19,4	- 19,7	...	- 17,4
25	H.v. Metallerzeugnissen	4,9	- 7,9	1,1	- 1,9	1,7	- 6,1	4,4	11,6	6,0	- 9,9	4,7	...	0,6
26	H.v. Datenverarbeitungsgeräten, elektronischen und optischen Erzeugnissen	101,0	59,4	15,3	12,0	- 4,1	5,3	10,9	2,7	- 6,2	17,1	- 25,0	...	9,6
27	H.v. elektrischen Ausrüstungen	- 9,4	- 1,6	155,2	- 4,0	11,3	- 5,9	17,4	1,8	24,3	- 40,3	- 11,4	...	13,5
28	Maschinenbau	- 9,4	41,0	- 16,8	18,5	30,3	- 26,9	- 20,3	- 42,4	32,5	8,6	1,5	...	- 1,8
29,30	Fahrzeugbau	59,6	23,5	42,8	- 11,3	374,9	199,6	731,7	- 34,9	- 86,2	- 21,3	- 92,0	...	22,4

3.4 Auftragseingangsindex Ausland für das Verarbeitende Gewerbe in Berlin von Januar bis November 2019
nach Wirtschaftsabteilungen – Volumenindex –
 Basis 2015 = 100

WZ 2008	Hauptgruppe Abteilung	Index												Jan. bis Nov.
		Jan.	Feb.	März	April	Mai	Juni	Juli	Aug.	Sept.	Okt.	Nov.	Dez.	
C	Verarbeitendes Gewerbe	106,6	95,0	119,5	91,6	113,8	115,2	103,5	98,7	102,7	106,0	87,8	...	103,7
VO	Vorleistungsgüterproduzenten	96,6	85,3	113,0	88,5	92,9	135,3	84,2	131,6	100,3	85,7	76,4	...	99,1
IG	Investitionsgüterproduzenten	117,4	97,1	133,2	83,2	132,4	117,5	105,5	74,3	135,5	100,6	78,0	...	106,8
GG	Gebrauchsgüterproduzenten	104,5	102,0	132,9	133,2	138,4	144,3	128,3	105,8	121,0	110,4	102,1	...	120,3
VG	Verbrauchsgüterproduzenten	103,6	95,6	102,9	79,8	96,2	84,3	101,2	97,2	62,0	122,6	97,3	...	94,8
13,14	H.v. Textilien und Bekleidung	79,9	72,3	71,4	66,0	78,4	71,6	75,6	83,3	81,7	87,0	76,9	...	76,7
17	H.v. Papier, Pappe und Waren daraus	69,1	171,9	90,5	123,1	119,3	120,9	89,0	85,0	86,3	113,0	147,3	...	110,5
20	H.v. chemischen Erzeugnissen	113,3	97,9	139,7	132,1	132,8	133,1	118,7	107,8	126,2	139,3	120,3	...	123,7
21	H.v. pharmazeutischen Erzeugnissen	104,3	96,3	104,0	80,2	96,9	84,9	102,4	98,2	61,5	124,1	98,3	...	95,6
24	Metallerzeugung und -bearbeitung	106,5	91,5	108,5	99,2	91,9	105,1	101,9	93,5	108,4	101,4	86,7	...	99,5
25	H.v. Metallerzeugnissen	116,1	108,2	108,8	115,5	105,7	109,3	97,8	100,7	105,1	104,2	113,9	...	107,8
26	H.v. Datenverarbeitungsgeräten, elektronischen und optischen Erzeugnissen	123,0	114,6	145,2	120,1	130,2	142,7	128,6	111,1	128,5	120,0	108,8	...	124,8
27	H.v. elektrischen Ausrüstungen	83,4	70,9	108,7	64,8	76,0	150,7	59,9	152,0	88,6	58,8	49,9	...	87,6
28	Maschinenbau	121,6	84,9	135,9	58,2	151,4	105,4	103,3	47,6	158,8	96,3	61,0	...	102,2
29,30	Fahrzeugbau	98,6	98,0	119,6	120,9	123,4	129,6	113,1	98,1	108,2	99,3	89,8	...	109,0

WZ 2008	Hauptgruppe Abteilung	Veränderung gegenüber dem Vorjahreszeitraum in Prozent												Jan. bis Nov.
		Jan.	Feb.	März	April	Mai	Juni	Juli	Aug.	Sept.	Okt.	Nov.	Dez.	
C	Verarbeitendes Gewerbe	8,1	8,2	7,0	-19,6	7,2	0,4	6,3	8,3	-1,3	4,8	-10,4	...	1,4
VO	Vorleistungsgüterproduzenten	-9,6	-16,4	-17,0	-25,2	-1,6	27,2	-10,0	36,5	4,4	-18,6	-23,6	...	-5,7
IG	Investitionsgüterproduzenten	16,5	16,8	30,7	-12,1	21,2	-2,7	22,1	-14,4	17,6	3,3	-27,9	...	6,4
GG	Gebrauchsgüterproduzenten	26,7	5,6	-6,0	-9,8	-4,2	-1,8	5,0	10,0	-4,8	-9,7	-19,9	...	-2,4
VG	Verbrauchsgüterproduzenten	4,0	22,1	15,1	-29,0	6,4	-12,9	3,9	9,1	-28,0	35,3	37,6	...	4,2
13,14	H.v. Textilien und Bekleidung	-13,1	6,5	-8,2	-13,2	14,3	9,8	25,4	18,7	33,3	28,5	17,9	...	9,3
17	H.v. Papier, Pappe und Waren daraus	-27,2	51,9	-17,4	63,0	35,9	7,2	41,0	-28,5	-19,1	38,1	106,3	...	17,4
20	H.v. chemischen Erzeugnissen	17,5	-10,7	23,4	20,0	15,2	7,5	13,0	6,9	15,1	27,9	4,3	...	12,7
21	H.v. pharmazeutischen Erzeugnissen	4,4	23,1	16,1	-29,4	6,1	-13,3	4,0	9,5	-28,8	36,4	39,4	...	4,4
24	Metallerzeugung und -bearbeitung	-6,3	-19,7	-6,4	-9,5	-6,5	2,3	-16,1	-6,9	-0,7	-17,6	-24,1	...	-10,5
25	H.v. Metallerzeugnissen	-49,1	-0,7	-9,3	5,4	-4,3	0,3	-10,1	-5,3	3,1	-6,0	5,3	...	-10,4
26	H.v. Datenverarbeitungsgeräten, elektronischen und optischen Erzeugnissen	29,1	22,8	2,3	20,8	20,3	-13,9	25,8	4,2	-10,1	-0,4	-21,5	...	4,4
27	H.v. elektrischen Ausrüstungen	5,7	-24,4	-26,1	-46,4	-5,6	54,9	-25,5	68,0	2,1	-39,8	-39,1	...	-8,7
28	Maschinenbau	6,4	6,3	76,0	-41,7	25,1	14,4	25,2	-37,7	55,4	17,0	-36,8	...	9,8
29,30	Fahrzeugbau	27,1	6,8	-7,4	-12,0	-7,2	-3,2	2,5	10,6	-5,8	-14,2	-23,2	...	-4,1

3.5 Auftragseingangsindex für das Verarbeitende Gewerbe in Berlin seit 2015 nach Monaten

– Wertindex –

Basis 2015 = 100

Jahr	Index												Jahr
	Jan.	Feb.	März	April	Mai	Juni	Juli	Aug.	Sept.	Okt.	Nov.	Dez.	
Gesamt													
2015	89,8	87,0	109,9	95,1	94,7	106,2	118,6	90,3	100,5	87,9	89,7	130,3	100,0
2016	90,8	88,6	185,8	94,5	119,2	126,8	95,1	81,9	99,5	82,8	91,4	86,8	103,6
2017	84,4	85,9	112,0	93,1	104,5	113,5	88,6	97,6	120,9	88,5	96,9	92,2	98,2
2018	95,4	84,7	111,4	107,1	101,4	109,3	99,3	93,5	117,1	100,4	129,2	95,5	103,7
2019 ¹	104,3	92,9	124,7	92,8	127,9	116,4	140,8	92,9	101,9	101,3	89,7
Inland													
2015	81,2	85,1	98,2	88,9	82,2	89,2	124,6	101,9	98,7	85,7	89,3	175,0	100,0
2016	81,5	87,9	217,8	96,3	147,5	132,0	77,8	79,8	87,3	73,8	83,9	73,9	103,3
2017	73,7	82,4	98,7	77,1	104,3	97,4	83,6	99,9	93,2	83,8	88,2	90,5	89,4
2018	88,9	79,2	110,0	95,3	92,7	101,0	101,0	95,8	136,1	98,2	175,4	92,1	105,5
2019 ¹	99,6	88,9	131,2	92,8	147,0	115,6	195,5	82,2	98,0	93,3	91,3
Ausland													
2015	95,5	88,3	117,7	99,1	102,9	117,6	114,6	82,5	101,6	89,3	90,0	100,7	100,0
2016	97,0	89,0	164,7	93,2	100,3	123,3	106,5	83,4	107,5	88,8	96,4	95,4	103,8
2017	91,4	88,2	120,9	103,7	104,7	124,1	91,9	96,1	139,2	91,5	102,6	93,4	104,0
2018	99,7	88,4	112,3	114,9	107,1	114,9	98,2	91,9	104,6	102,0	98,7	97,7	102,5
2019 ¹	107,4	95,5	120,4	92,9	115,2	116,9	104,5	100,0	104,5	106,6	88,7

Jahr	Veränderungsraten zum Vorjahreszeitraum in Prozent												Jahr
	Jan.	Feb.	März	April	Mai	Juni	Juli	Aug.	Sept.	Okt.	Nov.	Dez.	
Gesamt													
2016	1,1	1,8	69,1	-0,6	25,9	19,4	-19,8	-9,3	-1,0	-5,8	1,9	-33,4	3,6
2017	-7,0	-3,0	-39,7	-1,5	-12,3	-10,5	-6,8	19,2	21,5	6,9	6,0	6,2	-5,2
2018	13,0	-1,4	-0,5	15,0	-3,0	-3,7	12,1	-4,2	-3,1	13,4	33,3	3,6	5,6
2019 ¹	9,3	9,7	11,9	-13,4	26,1	6,5	41,8	-0,6	-13,0	0,9	-30,6
Inland													
2016	0,4	3,3	121,8	8,3	79,4	48,0	-37,6	-21,7	-11,6	-13,9	-6,0	-57,8	3,3
2017	-9,6	-6,3	-54,7	-19,9	-29,3	-26,2	7,5	25,2	6,8	13,6	5,1	22,5	-13,4
2018	20,6	-3,9	11,4	23,6	-11,1	3,7	20,8	-4,1	46,0	17,2	98,9	1,8	18,0
2019 ¹	12,0	12,2	19,3	-2,6	58,6	14,5	93,6	-14,2	-28,0	-5,0	-47,9
Ausland													
2016	1,6	0,8	39,9	-6,0	-2,5	4,8	-7,1	1,1	5,8	-0,6	7,1	-5,3	3,8
2017	-5,8	-0,9	-26,6	11,3	4,4	0,6	-13,7	15,2	29,5	3,0	6,4	-2,1	0,2
2018	9,1	0,2	-7,1	10,8	2,3	-7,4	6,9	-4,4	-24,9	11,5	-3,8	4,6	-1,4
2019 ¹	7,7	8,0	7,2	-19,1	7,6	1,7	6,4	8,8	-0,1	4,5	-10,1

¹ vorläufige Daten

Anhang

Klassifikation der Wirtschaftszweige (WZ 2008) nach Wirtschaftsabteilungen

Bereich: Verarbeitendes Gewerbe sowie Bergbau und Gewinnung von Steinen und Erden

Auftragseingänge (AE) werden nur für ausgewählte Wirtschaftszweige erhoben

Nr. der Klassifikation	AE	Bezeichnung
B		Bergbau und Gewinnung von Steinen und Erden
05		Kohlenbergbau
06		Gewinnung von Erdöl und Erdgas
07		Erzbergbau
08		Gewinnung von Steinen und Erden, sonstiger Bergbau
09		Erbringung von Dienstleistungen für den Bergbau und für die Gewinnung von Steinen und Erden
C	AE	Verarbeitendes Gewerbe
10		Herstellung von Nahrungs- und Futtermitteln
11		Getränkeherstellung
12		Tabakverarbeitung
13	AE	Herstellung von Textilien
14	AE	Herstellung von Bekleidung
15		Herstellung von Leder, Lederwaren und Schuhen
16		Herstellung von Holz-, Flecht-, Korb- und Korkwaren (ohne Möbel)
17	AE	Herstellung von Papier, Pappe und Waren daraus
18		Herstellung von Druckerzeugnissen; Vervielfältigung von bespielten Ton-, Bild- und Datenträgern
19		Kokerei und Mineralölverarbeitung
20	AE	Herstellung von chemischen Erzeugnissen
21	AE	Herstellung von pharmazeutischen Erzeugnissen
22		Herstellung von Gummi- und Kunststoffwaren
23		Herstellung von Glas und Glaswaren, Keramik, Verarbeitung von Steinen und Erden
24	AE	Metallerzeugung und -bearbeitung
25	AE	Herstellung von Metallerzeugnissen
26	AE	Herstellung von Datenverarbeitungsgeräten, elektronischen und optischen Erzeugnissen
27	AE	Herstellung von elektrischen Ausrüstungen
28	AE	Maschinenbau
29	AE	Herstellung von Kraftwagen und Kraftwagenteilen
30	AE	Sonstiger Fahrzeugbau
31		Herstellung von Möbeln
32		Herstellung von sonstigen Waren
33		Reparatur und Installation von Maschinen und Ausrüstungen
B–C		Insgesamt
		Hauptgruppen
VO	AE	Vorleistungsgüterproduzenten
IG	AE	Investitionsgüterproduzenten
GG	AE	Gebrauchsgüterproduzenten
VG	AE	Verbrauchsgüterproduzenten
EN		Energie

Das Amt für Statistik Berlin-Brandenburg

Das Amt für Statistik Berlin-Brandenburg ist für beide Länder die zentrale Dienstleistungseinrichtung auf dem Gebiet der amtlichen Statistik. Das Amt erbringt Serviceleistungen im Bereich Information und Analyse für die breite Öffentlichkeit, für alle gesellschaftlichen Gruppen sowie für Kunden aus Verwaltung und Politik, Wirtschaft und Wissenschaft. Kerngeschäft des Amtes ist die Durchführung der gesetzlich angeordneten amtlichen Statistiken für Berlin und Brandenburg. Das Amt erhebt die Daten, bereitet sie auf, interpretiert und analysiert sie und veröffentlicht die Ergebnisse. Die Grundversorgung aller Nutzer mit statistischen Informationen erfolgt unentgeltlich, im Wesentlichen über das Internet und den Informationsservice. Daneben werden nachfrage- und zielgruppenorientierte Standardauswertungen zu Festpreisen angeboten. Kundenspezifische Aufbereitung / Beratung zu kostendeckenden Preisen ergänzt das Spektrum der Informationsbereitstellung.

Amtliche Statistik im Verbund

Die Statistiken werden bundesweit nach einheitlichen Konzepten, Methoden und Verfahren arbeitsteilig erstellt. Die statistischen Ämter der Länder sind dabei grundsätzlich für die Durchführung der Erhebungen, für die Aufbereitung und Veröffentlichung der Länderergebnisse zuständig. Durch diese Kooperation in einem „Statistikverbund“ entstehen für alle Länder vergleichbare und zu einem Bundesergebnis zusammenführbare Erhebungsergebnisse.

Produkte und Dienstleistungen

Informationsservice

info@statistik-bbb.de
mit statistischen Informationen für jedermann und Beratung sowie maßgeschneiderte Aufbereitungen von Daten über Berlin und Brandenburg.
Auskunft, Beratung, Pressedienst sowie Fachbibliothek.

Standort Potsdam

Steinstraße 104 - 106, 14480 Potsdam
Tel. 0331 8173 - 1777
Fax 030 9028 - 4091
Mo – Do 9 – 15 Uhr, Fr 9 – 14 Uhr

Standort Berlin

Alt-Friedrichsfelde 60, 10315 Berlin
Bibliothek
Tel. 030 9021 - 3540
Mo – Do 9 – 15 Uhr, Fr 9 – 14 Uhr

Internet-Angebot

www.statistik-berlin-brandenburg.de
mit aktuellen Daten, Pressemitteilungen, Statistischen Berichten zum kostenlosen Herunterladen, regionalstatistischen Informationen, Wahlstatistiken und -analysen sowie einem Überblick über das gesamte Leistungsspektrum des Amtes.

Statistische Jahrbücher

mit einer Vielzahl von Tabellen aus nahezu allen Arbeitsgebieten der amtlichen Statistik.

Statistische Berichte

mit Ergebnissen der einzelnen Statistiken in Tabellen in tiefer sachlicher Gliederung und Grafiken zur Veranschaulichung von Entwicklungen und Strukturen.

Datenangebot aus dem Sachgebiet

Informationen zu dieser Veröffentlichung

Referat 31
Tel. 030 9021-3816/3725/3346
Fax 030 9028-4012
Verarb.Gewerbe@statistik-bbb.de

Weitere Veröffentlichungen zum Thema

Statistische Berichte:

- Verarbeitendes Gewerbe
E I 2 – m
- Produktion
E I 4 – q
E I 5 – vj, j
- Investitionen
E I 6 – j

Statistisches Bundesamt

- Auftragseingang und Umsatz im Verarbeitenden Gewerbe – Indizes, Fachserie 4, Reihe 2.2, monatlich, jährlich.
- Dr. Stefan Linz, Hans-Rüdiger Möller, Peter Mehlhorn: Umstellung der Konjunkturindizes im Produzierenden Gewerbe auf das Basisjahr 2015; WISTA 2 2018, S. 49 ff.