

Statistische Berichte

Herausgeber: Statistisches Landesamt Berlin, Fehrbelliner Platz 1, 10707 Berlin (Wilmersdorf)
Information und Beratung: Tel.: 867 42 42, Bildschirmtext: · 50 600 #

E V 1 — vj 2/93

Ausgegeben im November 1993

Handwerk in Berlin 2. Vierteljahr 1993

Inhalt

	Seite
Erläuterungen	2
Grafiken	
1. Beschäftigte und Umsatz im Handwerk in Berlin-West seit 1990	3
2. Beschäftigte und Umsatz im Handwerk in Berlin-West seit 1988 nach Wirtschaftsabteilungen	4
3. Beschäftigte und Umsatz im Handwerk in Berlin-West nach Wirtschaftsabteilungen	5
Tabellen	
1. Beschäftigte und Umsatz im Handwerk in Berlin-West seit 1988 nach Wirtschaftsabteilungen	6
2. Beschäftigte und Umsatz im Handwerk in Berlin-West nach ausgewählten Wirtschaftszweigen	7
3. Beschäftigte und Umsatz im Handwerk in Berlin-West nach ausgewählten Gewerbezweigen	8

Erläuterungen

Ziel der Statistik

Die vierteljährliche Handwerksberichterstattung dient der kurzfristigen Beobachtung konjunktureller und saisonaler Entwicklungen des Handwerks. Sie ergänzt die in größeren Zeitabständen durchgeführten Handwerkszählungen. Für die vierteljährliche Handwerksberichterstattung werden in jedem Quartal die Merkmale Umsatz und Zahl der Beschäftigten repräsentativ erhoben.

Rechtsgrundlage

Die Rechtsgrundlage bildet das Gesetz über die Durchführung laufender Statistiken im Handwerk in der Fassung vom 30. Mai 1980 (BGBl. I S. 648), zuletzt geändert durch Artikel 5 § 1 der Verordnung vom 26. März 1991 (BGBl. I S. 846).

Berichtskreis

Zur vierteljährlichen Handwerksberichterstattung werden in Berlin-West ca. 1 600 Unternehmen selbständiger Handwerker herangezogen, nicht aber handwerkliche Nebenbetriebe. Ab 1991 wird auch das Handwerk in Berlin-Ost in die Handwerksberichterstattung einbezogen. Ergebnisse für den Ostteil der Stadt werden wegen des Neuaufbaus des Berichtskreises in einem späteren Statistischen Bericht veröffentlicht.

Methodische Hinweise

Die Ergebnisse beruhen auf einer Stichprobe aus der Handwerkszählung 1977. Bei der Auswahl der in der Handwerksberichterstattung darzustellenden Wirtschafts- und Gewerbezweige wurden diejenigen Zweige berücksichtigt, deren Umsatz und Beschäftigtenzahl gemessen am Handwerk insgesamt besonders hoch lag. Neu gegründete Betriebe werden gemäß Auswahlplan in die Erhebung einbezogen. Um Doppelbefragungen zu vermeiden, werden die Daten derjenigen Unternehmen, die bereits für die monatliche Berichterstattung des Verarbeitenden Gewerbes, des Baugewerbes und des Einzelhandels melden, in die Handwerksberichterstattung übernommen. Einzelheiten zur Methode können der Fachserie 4, Reihe S. 3 "Beschäftigte und Umsatz im Handwerk 1978 und 1979", herausgegeben vom Statistischen Bundesamt Wiesbaden, entnommen werden.

Definitionen

Umsatz: Die Umsätze werden ohne Umsatzsteuer, d.h. "netto" erhoben. Damit wird die Vergleichbarkeit zu anderen Statistiken des Produzierenden Gewerbes erreicht. Der zu meldende Gesamtumsatz enthält den Umsatz aus handwerklichen Lieferungen und Leistungen (Handwerkumsatz), den aus dem Verkauf von Handelsware (Handelsumsatz) sowie sonstige Umsätze (z.B. Provisionen, Einnahmen aus Lohnfahrten u.ä.); nicht enthalten sind land- und forstwirtschaftliche Umsätze. Der eigentliche Handwerksumsatz wird nicht gesondert erfragt, da es bei den Betrieben entsprechende Unterlagen nicht gibt.

Beschäftigte: Tätige Inhaber und tätige Mitinhaber, unbezahlt mithelfende Familienangehörige und alle Personen, die in einem arbeitsrechtlichen Verhältnis zum Unternehmen stehen, einschl. Auszubildende, aber ohne Heimarbeiter. Bei den Jahresergebnissen der Beschäftigten handelt es sich um Mittelwerte, die wie folgt errechnet werden:

$\frac{1}{8}$ des 4. Vierteljahresergebnisses des Vorjahres plus $\frac{1}{4}$ des 1. bis 3. Vierteljahresergebnisses plus $\frac{1}{8}$ des 4. Vierteljahresergebnisses des Berichtsjahres.

Meßzahl: Für die Meßzahl der Beschäftigten bildet der 30.9.1976 die Basis (Beschäftigtenzahl am Stichtag = 100). Die Umsatzmeßzahlen beziehen sich auf den Vierteljahresdurchschnitt 1976.

Handwerkliche Nebenbetriebe: Teile von Unternehmen z.B. der Industrie oder des Handels (z.B. Fleischwarenabteilung eines Supermarkts).

Systematiken

Die Ergebnisse werden nach zwei Systematiken aufbereitet, und zwar nach der Systematik der Wirtschaftszweige (WZ) rev., Fassung für die Handwerkszählung 1977, und dem Verzeichnis der Gewerbe, die als Handwerk betrieben werden können — Anlage A der Handwerksordnung vom 28. Dezember 1965 (BGBl. 1966 I S. 1), zuletzt geändert am 9. Dezember 1991 (BGBl. I S. 2169). Dabei erfolgt die Zuordnung der Handwerksunternehmen zu einem Wirtschaftszweig nach dem wirtschaftlichen Schwerpunkt der betreffenden Einheit. Diese tätigkeitsbezogene Systematik ermöglicht einen Vergleich mit anderen amtlichen Erhebungen. Demgegenüber ist die Gewerbebezogene Systematik eine Berufssystematik des Handwerks. Die Zuordnung richtet sich hier nach der Handwerksrolleneintragung des Inhabers oder Leiters des Handwerksunternehmens.

Veröffentlichungen

Ergebnisse dieser Statistik für das gesamte Bundesgebiet enthält die vom Statistischen Bundesamt herausgegebene Reihe 7.1 der Fachserie 4 "Beschäftigte und Umsatz im Handwerk". Methodische Hinweise zur Statistik der Handwerksberichterstattung enthält der Beitrag "Das Handwerk in statistischer Sicht", "Berliner Statistik", Monatschrift 1987, Heft 7, S. 160-174.

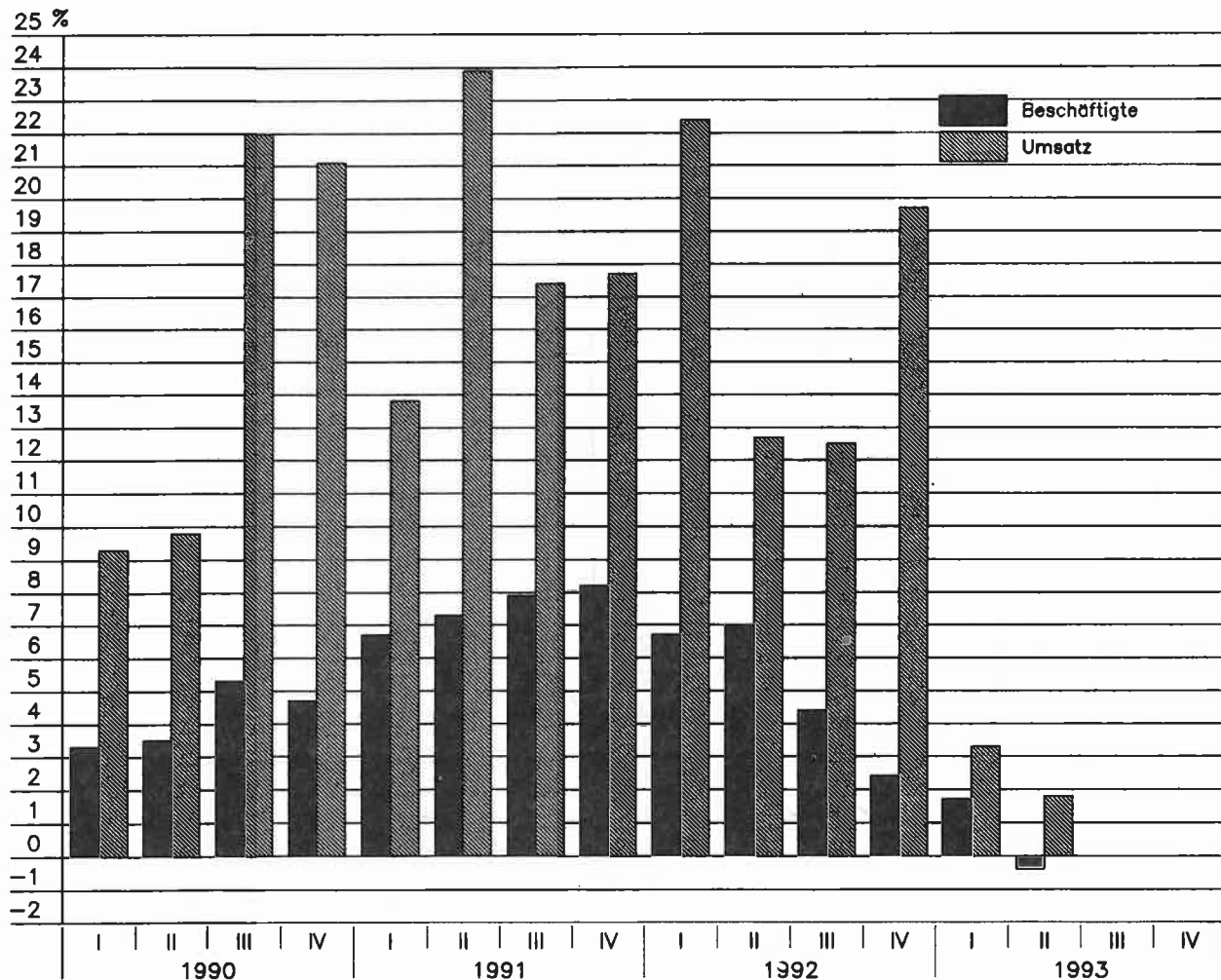
Zeichenerklärung

- | | | | | | |
|-----|--|---|--|-----|-------------------------------|
| — | nichts vorhanden | / | Zahlenwert nicht sicher genug | () | Aussagewert ist eingeschränkt |
| 0 | weniger als die Hälfte von 1 in der letzten besetzten Stelle, jedoch mehr als nichts | · | Zahlenwert unbekannt oder geheimzuhalten | p | vorläufige Zahl |
| ... | Angabe fällt später an | x | Tabellenfach gesperrt, weil Aussage nicht sinnvoll | r | berichtigte Zahl |
| | | | | s | geschätzte Zahl |

Durch Auf- bzw. Abrunden von Einzelangaben können sich geringe Abweichungen in den Endsummen ergeben.

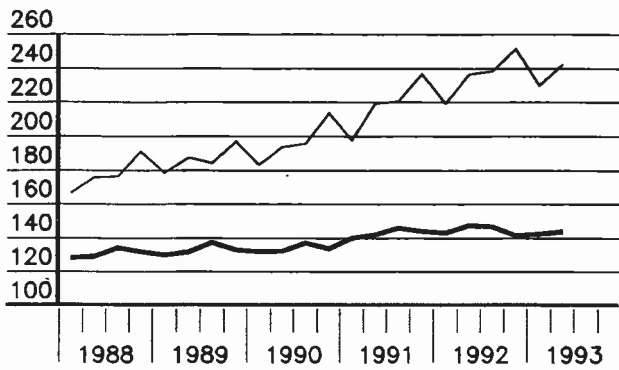
Statistische Berichte mit * vor der Nummerung enthalten Angaben, die alle Statistischen Landesämter für ihren Bereich unter gleicher Kennziffer veröffentlichen.

1. Beschäftigte und Umsatz im Handwerk in Berlin-West seit 1990 Veränderung gegenüber dem Vorjahresquartal

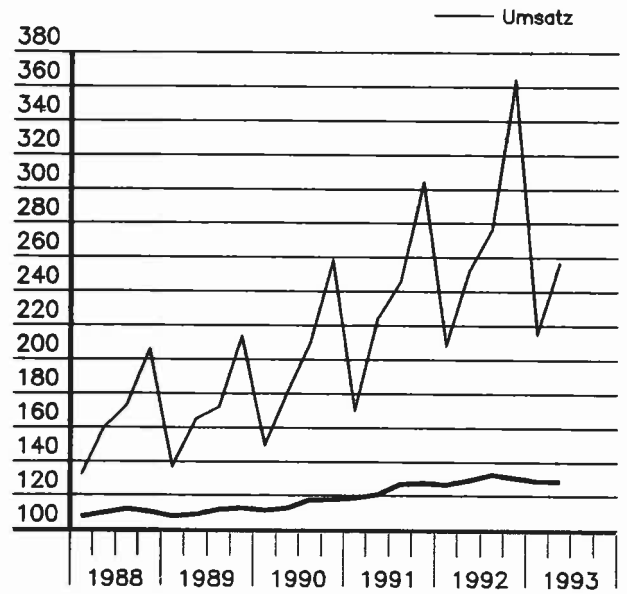


2. Beschäftigte und Umsatz im Handwerk in Berlin-West seit 1988 nach Wirtschaftsabteilungen
 Meßzahl 1976 = 100

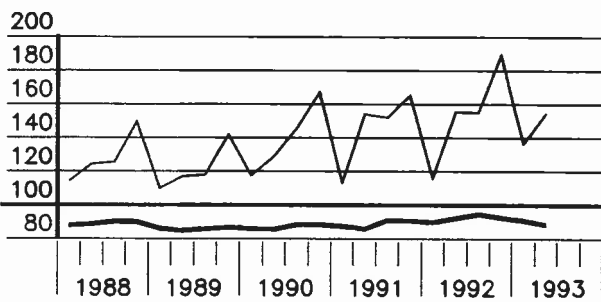
Dienstleistungen



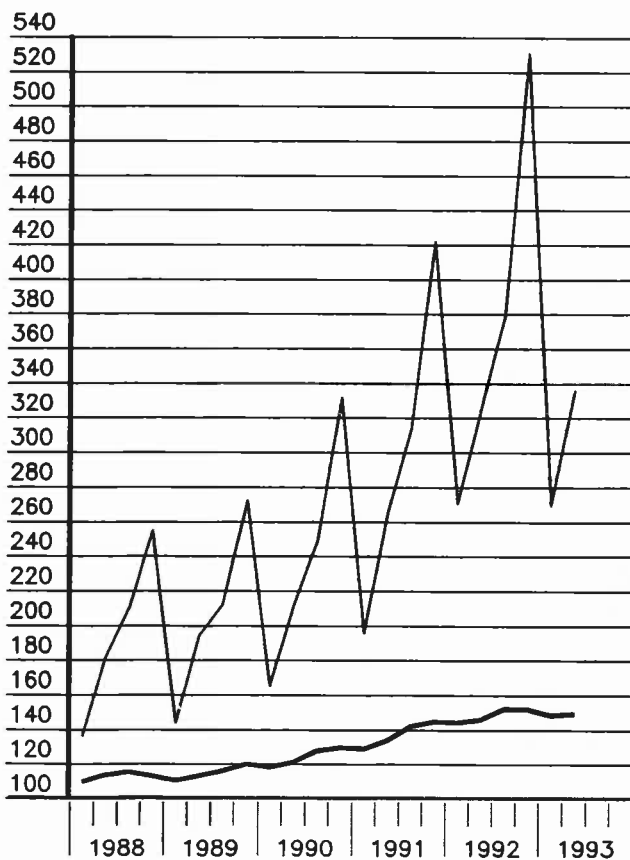
Handwerk insgesamt



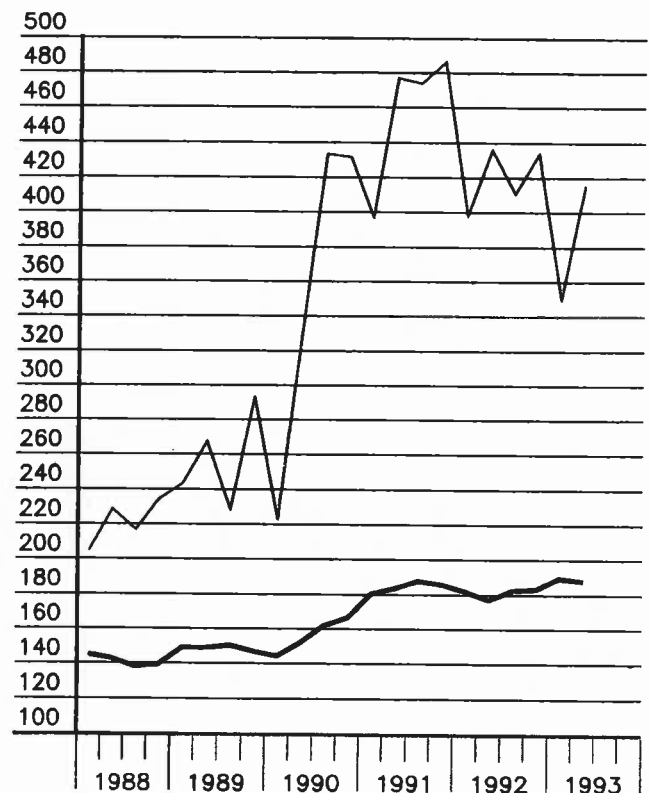
Verarbeitendes Gewerbe



Baugewerbe

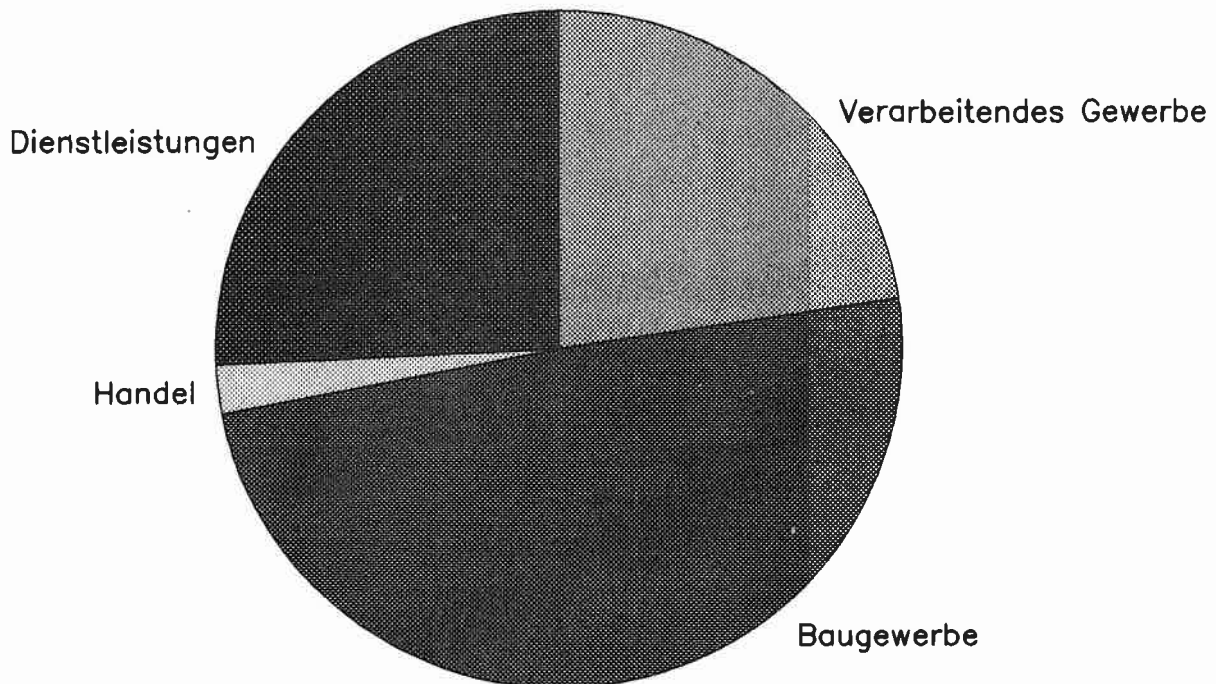


Handel

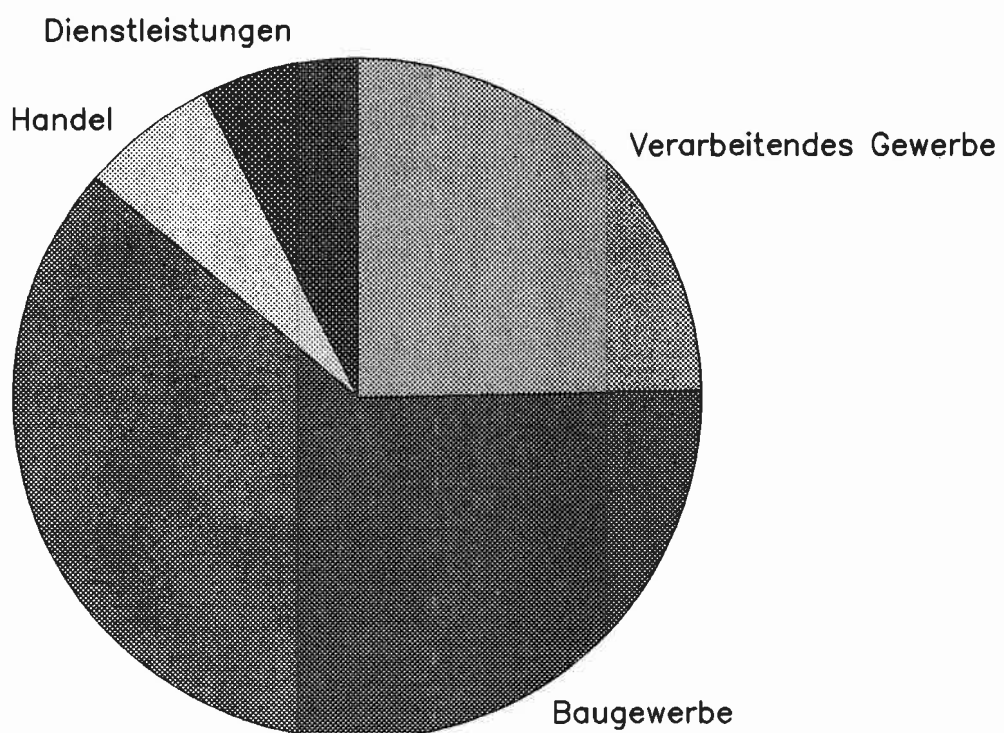


3. Beschäftigte und Umsatz im Handwerk in Berlin–West im 2. Vierteljahr 1993 nach Wirtschaftsabteilungen

Beschäftigte



Umsatz



1. Beschäftigte und Umsatz im Handwerk in Berlin-West seit 1988 nach Wirtschaftsabteilungen

Berichtszeit	Beschäftigte 1)					Umsatz 2)				
	insgesamt	Verarbeitendes Gewerbe	Baugewerbe	Handel	Dienstleistungen	insgesamt	Verarbeitendes Gewerbe	Baugewerbe	Handel	Dienstleistungen
	1	2	3	4	5	6	7	8	9	10
Meßzahl										
1988	109,7	89,3	113,3	138,5 3)	130,4	167,7	128,5	195,9	221,1 3)	177,5
1989	110,1	86,1	114,2	148,0 3)	132,9	171,7	121,7	205,8	258,1 3)	186,8
1990	114,1	86,8	123,2	153,8 3)	133,6	199,6	139,9	239,6	354,4 3)	196,5
1991	122,2	88,4	135,7	181,9	141,7	236,2	146,2	299,4	458,4	218,6
1992	129,3	92,0	147,8	181,4	145,0	275,5	153,9	376,6	419,6	236,5
1988										
1. Vj.	107,4	87,8	110,0	145,0 3)	128,2	132,2	114,3	136,3	204,9 3)	166,6
2. Vj.	109,5	88,5	113,9	142,7 3)	129,1	159,6	124,4	181,9	228,6 3)	175,8
3. Vj.	111,8	90,2	115,4	138,0 3)	134,3	173,1	125,7	210,5	216,8 3)	176,3
4. Vj.	110,2	89,9	113,2	139,3 3)	131,9	205,6	149,7	254,7	234,3 3)	191,1
1989										
1. Vj.	107,6	85,9	110,7	149,0 3)	130,0	136,8	110,0	144,3	243,3 3)	178,5
2. Vj.	108,7	84,7	113,4	149,0 3)	131,7	164,9	117,0	194,4	267,4 3)	187,4
3. Vj.	111,6	85,7	116,2	150,4 3)	137,4	171,9	118,0	212,3	228,5 3)	184,2
4. Vj.	112,5	86,6	120,2	147,9 3)	133,0	213,3	141,9	272,0	293,1 3)	197,0
1990										
1. Vj.	111,2	85,8	118,4	144,3 3)	132,0	149,5	117,5	165,6	223,2 3)	183,2
2. Vj.	112,5	85,5	121,3	152,1 3)	132,2	181,0	129,1	211,9	329,9 3)	193,7
3. Vj.	117,5	88,3	128,0	161,9 3)	137,1	209,7	145,9	249,3	433,2 3)	195,7
4. Vj.	117,8	88,3	129,9	166,5 3)	133,7	258,4	167,1	331,6	431,6 3)	213,7
1991										
1. Vj.	118,6	87,3	129,1	180,3	140,0	170,0	113,2	196,1	396,9	197,7
2. Vj.	120,6	85,7	134,0	183,5	141,9	224,3	154,1	265,5	476,8	219,4
3. Vj.	126,8	90,9	142,2	187,8	145,9	246,2	152,1	314,0	473,8	220,5
4. Vj.	127,4	90,6	144,9	185,7	144,0	304,1	165,3	421,8	486,2	236,7
1992										
1. Vj.	126,6	89,8	144,4	181,9	143,0	208,1	115,9	271,2	398,1	219,4
2. Vj.	129,1	92,2	146,1	177,0	147,5	252,7	155,3	325,5	435,7	236,6
3. Vj.	132,4	94,5	152,3	182,5	146,7	276,9	155,1	379,1	410,7	238,6
4. Vj.	130,5	92,5	152,2	183,2	141,5	364,1	189,4	530,6	433,8	251,5
1993										
1. Vj.	128,7	90,7	148,6	189,6	142,4	215,0	136,5	270,1	349,6	229,9
2. Vj.	128,6	88,3	149,5	187,9	143,9	257,1	154,7	336,2	415,4	242,4
Veränderung gegenüber dem Vorjahr bzw. dem entsprechenden Vorjahresquartal in %										
1989	0,1	-3,5	0,9	6,9	1,9	2,4	-5,3	5,0	16,7	5,3
1990	3,6	0,8	7,9	3,9	0,5	16,3	14,9	16,4	37,3	5,2
1991	7,1	1,8	10,1	18,3	6,1	18,3	4,5	25,0	29,3	11,2
1992	5,8	4,1	8,9	-0,3	2,3	16,6	5,3	25,8	-8,5	8,2
1989										
1. Vj.	0,2	-2,1	0,7	2,8	1,4	3,4	-3,7	5,9	18,7	7,1
2. Vj.	-0,7	-4,3	-0,5	4,5	2,0	3,3	-5,9	6,9	17,0	6,6
3. Vj.	-0,2	-4,9	0,7	9,0	2,3	-0,7	-6,2	0,9	5,4	4,5
4. Vj.	2,0	-3,7	6,2	6,1	0,9	3,7	-5,2	6,8	25,1	3,1
1990										
1. Vj.	3,3	-0,1	6,9	-3,2	1,5	9,3	6,8	14,8	-8,3	2,6
2. Vj.	3,5	0,9	7,0	2,1	0,4	9,8	10,3	9,0	23,4	3,3
3. Vj.	5,3	3,0	10,2	7,6	-0,3	22,0	23,7	17,5	89,6	6,2
4. Vj.	4,7	2,5	8,0	12,6	0,5	21,1	17,8	21,9	47,2	8,3
1991										
1. Vj.	6,7	1,8	9,0	25,0	6,1	13,8	-3,6	18,4	77,8	7,9
2. Vj.	7,3	0,3	10,5	20,6	7,4	23,9	19,3	25,3	44,6	13,3
3. Vj.	7,9	2,9	11,1	16,0	6,5	17,4	4,2	25,9	9,4	12,7
4. Vj.	8,2	2,1	11,6	11,5	7,7	17,7	-1,0	27,2	12,6	10,9
1992										
1. Vj.	6,7	2,8	11,8	0,9	2,1	22,4	2,3	38,3	0,3	11,0
2. Vj.	7,0	7,6	9,0	-3,5	4,0	12,7	0,8	22,6	-8,6	7,8
3. Vj.	4,4	4,0	7,1	-2,8	0,5	12,5	2,0	20,8	-13,3	8,2
4. Vj.	2,4	2,1	5,1	-1,3	-1,8	19,7	14,6	25,8	-10,8	6,2
1993										
1. Vj.	1,7	1,0	3,0	4,2	-0,4	3,3	17,8	-0,4	-12,2	4,8
2. Vj.	-0,4	-4,2	2,3	6,2	-2,5	1,8	-0,4	3,3	-4,7	2,4

1) Meßzahl 30.9.1976 = 100

2) Meßzahl Vierteljahresdurchschnitt 1976 = 100

3) Veränderung zum Teil bedingt durch Verlagerung des wirtschaftlichen Schwerpunktes und organisatorische Maßnahmen im Bereich Handel

2. Beschäftigte und Umsatz im Handwerk von Berlin-West im 2. Vierteljahr 1993 nach ausgewählten Wirtschaftszweigen

Nummer der Systematik 1)	Wirtschaftszweig	Beschäftigte			Umsatz		
		Meßzahl 2)	Veränderung gegenüber		Meßzahl 3)	Veränderung gegenüber	
			Vorquartal	Vorjahresquartal		Vorquartal	Vorjahresquartal
		in %		in %			
		1	2	3	4	5	6
2	Verarbeitendes Gewerbe	88,3	-2,6	-4,2	154,7	13,3	-0,4
	darunter						
22	Gewinnung und Verarbeitung von Steinen und Erden, Feinkeramik, Glasgewerbe	71,0	13,3	9,8	193,5	108,5	46,3
	darunter						
222	Verarbeitung von Steinen und Erden	70,2	13,1	9,4	193,5	108,5	46,3
23	Metallerzeugung und -bearbeitung	64,7	-5,1	1,3	145,9	19,6	-1,9
	darunter						
2391	Schlosserei, Schmiederei u.ähnliches, anderweitig nicht genannt	65,0	-4,8	1,8	147,0	19,8	-1,8
24	Stahl-, Maschinen- und Fahrzeugbau, Herstellung von ADV-Einrichtungen	119,5	-2,9	-3,2	236,9	17,5	2,0
	darunter						
242	Maschinenbau	140,8	-5,6	-5,6	399,3	45,2	7,1
2491	Reparatur von Kraftfahrzeugen, Fahrrädern, Lackierung	84,8	-2,7	-4,6	177,1	10,0	-0,3
25	Elektrotechnik, Feinmechanik, Optik, Herst. von Eisen-, Blech- und Metallwaren	121,6	-2,4	-1,4	199,9	9,0	-9,5
	darunter						
250	Elektrotechnik	49,2	-0,5	-4,1	110,4	21,2	-2,5
252	Feinmechanik, Optik	164,8	-2,1	0,9	252,5	9,3	-11,3
26	Holz-, Papier- und Druckgewerbe	70,6	-3,5	-8,5	146,1	35,5	2,6
	darunter						
2613/14	Herstellung v. Holzmöbeln und sonstigen Holzwaren	72,5	-5,0	-10,6	108,5	31,0	-10,0
27	Leder-, Textil- und Bekleidungsgewerbe	24,4	0,8	-12,9	33,6	4,7	0,9
	darunter						
276	Bekleidungsgewerbe	19,2	1,5	-11,3	25,3	-1,7	1,7
28/29	Ernährungsgewerbe, Tabakverarbeitung	79,3	-3,0	-8,1	92,7	-2,3	0,9
	darunter						
284	Herstellung von Backwaren	101,8	-3,9	-8,1	156,2	-3,6	-0,7
2914	Fleischverarbeitung	45,6	-0,1	-7,6	51,1	0,4	4,1
3	Baugewerbe	149,5	0,6	2,3	336,2	24,5	3,3
	darunter						
30	Bauhauptgewerbe	145,0	1,2	2,9	366,6	29,2	7,2
	darunter						
3001/4	Hoch- und Tiefbau ohne ausgeprägten Schwerpunkt, Hochbau (ohne Fertigteilbau)	136,8	0,8	-2,3	415,5	33,3	6,2
30075	Straßenbau	56,2	1,6	-1,6	112,8	75,5	23,0
305	Stukkateurgewerbe, Gipserei, Verputzerei .	146,1	4,5	-7,4	390,1	3,9	-1,5
31	Ausbaugewerbe	153,0	0,1	1,9	309,4	20,0	-0,5
	darunter						
3101	Klempnerei, Gas- und Wasserinstallation ..	121,5	-1,1	2,3	227,8	15,9	-5,0
3103	Installation von Heizungs-, Klima- und gesundheitstechnischen Anlagen	223,7	-2,1	-1,3	429,1	3,8	-1,3
3105	Elektroinstallation	179,7	-2,1	-1,9	376,7	22,9	-0,5
31621	Glasergerbe	123,2	-1,8	4,3	253,0	17,2	-1,2
31624/27	Maler- und Lackierergewerbe, Tapetenkleberei	157,9	3,0	4,3	331,9	40,1	0,5
31631	Bautischlerei	104,5	4,5	1,5	204,0	20,6	-10,1
3165	Fußboden-, Fliesen- und Plattenlegerei ...	128,0	1,7	15,2	282,8	19,1	20,7
4	Handel	187,9	-0,9	6,2	415,4	18,8	-4,7
	darunter						
43	Einzelhandel	207,8	-1,0	6,5	576,2	18,9	-3,9
7	Dienstleistungen von Unternehmen und freien Berufen	143,9	1,0	-2,5	242,4	5,4	2,4
	darunter						
73	Wäschereien, Körperpflege und andere persönliche Dienstleistungen	78,6	-3,2	-7,6	152,8	3,8	-2,0
	darunter						
7351	Friseurgewerbe	78,7	-3,5	-7,8	140,5	3,1	-4,0
74	Gebäudereinigung, Abfallbeseitigung u.a. hygienische Einrichtungen	185,3	2,2	-1,0	317,6	6,1	4,4
	darunter						
7419	Gebäudereinigung (ohne Fassadenreinigung)	185,4	2,2	-1,0	317,6	6,1	4,4
	Handwerk insgesamt	128,6	-0,1	-0,4	257,1	19,6	1,8

1) Systematik der Wirtschaftszweige

2) Meßzahl 30.9.1976 = 100

3) Meßzahl Vierteljahresdurchschnitt 1976 = 100

3. Beschäftigte und Umsatz im Handwerk von Berlin-West im 2. Vierteljahr 1993 nach ausgewählten Gewerbebezügen

Nummer der Systematik 1)	Gewerbegruppe/-zweig	Beschäftigte			Umsatz		
		Meßzahl 2)	Veränderung gegenüber		Meßzahl 3)	Veränderung gegenüber	
			Vorquartal	Vorjahresquartal		Vorquartal	Vorjahresquartal
1	2	3	4	5	6		
1	Bau- und Ausbaugewerbe	146,3	1,8	3,8	351,1	31,0	7,2
	darunter						
101,102,107,112	Maurer, Beton-, Stahlbetonbauer, Straßen-, Brunnenbauer	135,6	0,4	2,2	344,7	31,7	8,5
103,104,108	Feuerungs-, Schornstein- und Backofenbauer, Wärme-, Kälte- u. Schallschutzisolierer ..	790,1	9,2	7,0	3 202,3	28,9	6,8
105,106	Zimmerer und Dachdecker	147,1	0,8	7,6	327,9	30,4	4,6
109	Fliesen-, Platten- und Mosaikleger	129,0	3,6	12,4	346,3	20,8	18,4
110	Betonstein- und Terrazzohersteller	24,4	0,0	14,3	33,9	155,5	16,7
111	Estrichleger	104,1	-0,2	46,2	185,3	12,3	39,8
113	Steinmetzen und Steinbildhauer	80,4	17,1	6,1	198,9	116,1	41,3
114	Stukkateure	149,9	4,5	-7,5	398,3	4,2	-1,4
115	Maler und Lackierer	160,7	2,8	3,9	340,7	40,0	0,4
2	Elektro- und Metallgewerbe.....	137,2	-2,3	-1,0	290,0	15,1	-2,1
	darunter						
201	Metallbauer, (Schmiede, Schlosser)	125,4	-3,3	2,7	266,0	16,4	-0,1
204,207,207a	Maschinenbaumechaniker, Zweiradmechaniker, Kälteanlagenbauer	144,8	-5,5	-12,8	371,7	40,8	2,1
209	Kraftfahrzeugmechaniker	105,5	-2,2	0,2	285,6	13,8	-2,2
214,215	Klempner, Gas- und Wasserinstallateure	113,2	-2,5	-0,5	206,8	14,7	-9,0
216	Zentralheizungs- und Lüftungsbauer	270,5	-0,6	0,3	517,2	5,0	2,2
218	Elektroinstallateure	157,2	-2,5	-2,1	331,2	23,8	-0,2
222	Radio- und Fernsteuertechniker	81,9	-2,4	-10,3	131,3	-2,0	-6,3
223	Uhrmacher	30,2	-3,1	-25,2	35,5	-6,3	-50,8
3	Holzgewerbe	/	3,9	-0,1	/	29,9	-3,7
	darunter						
301	Tischler	/	3,5	-0,3	/	29,5	-3,8
4	Bekleidungs-, Textil- und Ledergewerbe	42,1	-2,0	-10,1	85,1	24,8	-8,9
	darunter						
401,402	Herrren-, Damenschneider	13,5	6,7	-15,9	31,5	41,6	1,9
413	Schuhmacher	45,8	-1,6	-12,4	94,5	31,6	0,4
418	Raumausstatter (Polsterer und Dekorateur)	64,9	-4,4	-8,1	107,7	21,6	-11,7
5	Nahrungsmittelgewerbe	81,6	-3,0	-8,1	92,9	-3,7	0,7
	darunter						
501	Bäcker	106,3	-3,5	-7,9	164,3	-2,7	-0,1
502	Konditoren	108,5	-4,7	-9,2	176,3	-16,9	-3,0
503	Fleischer	45,3	-0,3	-8,0	50,9	0,7	3,5
6	Gewerbe für Gesundheits- und Körperpflege sowie chemisches und Reinigungsgewerbe	143,9	0,8	-2,0	236,1	7,9	-0,5
	darunter						
601	Augenoptiker	105,5	2,3	2,1	168,3	17,3	4,0
606	Zahntechniker	223,3	-1,9	5,5	336,7	13,6	-13,4
607	Friseur	78,8	-3,4	-7,9	141,2	3,4	-3,7
608,610	Textilreiniger	70,3	0,5	-6,6	176,7	2,6	4,9
611	Gebäudereiniger	184,0	2,1	-1,1	314,8	6,4	4,5
7	Glas-, Papier-, keramische und sonstige Gewerbe	104,6	-2,8	0,3	230,6	15,9	-2,8
	darunter						
701	Glaser	115,7	-2,0	3,7	236,7	16,4	-2,1
707	Fotografen	131,8	-2,9	0,0	324,4	15,7	2,3
709	Buchdrucker, Schriftsetzer und Drucker	70,7	-4,7	-8,2	182,7	14,7	-7,8
	Handwerk insgesamt	128,6	-0,1	-0,4	257,1	19,6	1,8

1) Verzeichnis der Gewerbe, die als Handwerk betrieben werden können (Anlage A der Handwerksordnung)

2) Meßzahl 30.9.1976 = 100

3) Meßzahl Vierteljahresdurchschnitt 1976 = 100