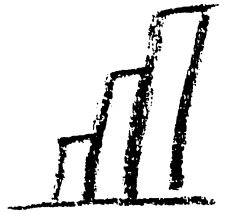


Statistische Berichte

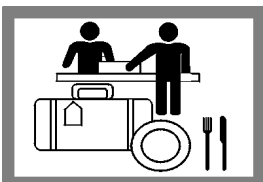
Landesbetrieb für
Datenverarbeitung
und Statistik
Land Brandenburg



G IV 1 – m 09/04

Gäste und Übernachtungen im Fremdenverkehr im Land Brandenburg

September 2004



**Binnenhandel
Gastgewerbe**

Erarbeitet:

Landesbetrieb für Datenverarbeitung und Statistik
Dezernat Handel, Verkehr, Tourismus

Herausgeber:

Landesbetrieb für Datenverarbeitung und Statistik
Dezernat Informationsmanagement
Postfach 60 10 52, 14410 Potsdam

Dortustraße 46, 14467 Potsdam

Telefon: 0331 39 - 444

Fax: 0331 39 - 418

Internet: www.lids-bb.de

E-Mail: info@lids.brandenburg.de

Erschienen im November 2004

Preis: 3,70 EUR

© Landesbetrieb für Datenverarbeitung und Statistik, Potsdam, 2004

Für nichtgewerbliche Zwecke sind Vervielfältigung und unentgeltliche Verbreitung, auch auszugsweise, mit Quellenangabe gestattet. Die Verbreitung, auch auszugsweise, über elektronische Systeme/Datenträger bedarf der vorherigen Zustimmung. Alle übrigen Rechte bleiben vorbehalten.

Inhalt

	Seite
Vorbemerkungen/Erläuterungen	5
Tabellenteil	
I. Zusammenfassende Übersichten nach Zeitvergleichen	
1. Ankünfte von Gästen in Beherbergungsstätten nach Monaten bzw. zusammengefassten Zeiträumen	7
2. Übernachtungen von Gästen in Beherbergungsstätten nach Monaten bzw. zusammengefassten Zeiträumen	8
3. Auslastung der angebotenen Bettenkapazität in Beherbergungsstätten nach Monaten bzw. zusammengefassten Zeiträumen	9
4. Ankünfte von Gästen auf Campingplätzen mit Urlaubscamping nach Monaten bzw. zusammengefassten Zeiträumen	10
5. Übernachtungen von Gästen auf Campingplätzen mit Urlaubscamping nach Monaten bzw. zusammengefassten Zeiträumen	11
II. Zusammengefasste Ergebnisse von Beherbergungsstätten und Campingplätzen	
6. Ankünfte, Übernachtungen und durchschnittliche Aufenthaltsdauer der Gäste im Berichtsmonat nach Verwaltungsbezirken und Reisegebieten	12
7. Ankünfte, Übernachtungen und durchschnittliche Aufenthaltsdauer der Gäste seit Jahresbeginn nach Verwaltungsbezirken und Reisegebieten	13
III. Weitere Ergebnistabellen	
8. Beherbergungsarten am Ende des Berichtsmonats nach Verwaltungsbezirken und Reisegebieten	14
9. Struktur der angebotenen Bettenkapazität aller Beherbergungsstätten im Land Brandenburg am Ende des Berichtsmonats nach Beherbergungsarten.....	15
10. Angebotenen Bettenkapazität am Ende des Berichtsmonats nach Reisegebieten ...	15
11. Beherbergungsstätten, Gästebetten und Kapazitätsauslastung nach Verwaltungsbezirken und Reisegebieten	16
12. Betriebe der Hotellerie, Gästezimmer und –betten sowie deren Auslastung nach Verwaltungsbezirken und Reisegebieten	17
13. Beherbergungsarten am Ende des Berichtsmonats nach Größenklassen und Kapazitätsauslastung	18
14. Ankünfte der Gäste in Beherbergungsstätten im Berichtsmonat nach Verwaltungsbezirken und Reisegebieten sowie nach zusammengefassten Gästegruppen	21
15. Ankünfte der Gäste in Beherbergungsstätten seit Jahresbeginn nach Verwaltungsbezirken und Reisegebieten sowie nach zusammengefassten Gästegruppen	22

16. Übernachtungen der Gäste in Beherbergungsstätten im Berichtsmonat nach Verwaltungsbezirken und Reisegebieten sowie nach zusammengefassten Gästegruppen	23
17. Übernachtungen der Gäste in Beherbergungsstätten seit Jahresbeginn nach Verwaltungsbezirken und Reisegebieten sowie nach zusammengefassten Gästegruppen	24
18. Durchschnittliche Aufenthaltsdauer der Gäste in Beherbergungsstätten im Berichtsmonat und seit Jahresbeginn nach Verwaltungsbezirken und Reisegebieten	25
19. Ankünfte, Übernachtungen und durchschnittliche Aufenthaltsdauer der Gäste in Beherbergungsstätten im Berichtsmonat nach Betriebsarten und zusammengefassten Gästegruppen	26
20. Ankünfte, Übernachtungen und durchschnittliche Aufenthaltsdauer der Gäste in Beherbergungsstätten seit Jahresbeginn nach Betriebsarten und zusammengefassten Gästegruppen	27
21. Ankünfte, Übernachtungen und durchschnittliche Aufenthaltsdauer der Gäste in Beherbergungsstätten im Berichtsmonat nach Herkunftsländern	28
22. Ankünfte, Übernachtungen und durchschnittliche Aufenthaltsdauer der Gäste in Beherbergungsstätten seit Jahresbeginn nach Herkunftsländern	30
23. Beherbergungsstätten, Gästebetten und Kapazitätsauslastung am Ende des Berichtsmonats nach Gemeindegruppen	32
24. Ankünfte, Übernachtungen und durchschnittliche Aufenthaltsdauer der Gäste in Beherbergungsstätten im Berichtsmonat nach Gemeindegruppen	33
25. Ankünfte, Übernachtungen und durchschnittliche Aufenthaltsdauer der Gäste in Beherbergungsstätten seit Jahresbeginn nach Gemeindegruppen	34
26. Campingplätze mit Urlaubscamping und Stellplatzkapazität am Ende des Berichtsmonats nach Verwaltungsbezirken und Reisegebieten	35
27. Ankünfte, Übernachtungen und durchschnittliche Aufenthaltsdauer der Gäste auf Campingplätzen mit Urlaubscamping im Berichtsmonat nach Verwaltungsbezirken und Reisegebieten	36
28. Ankünfte, Übernachtungen und durchschnittliche Aufenthaltsdauer der Gäste auf Campingplätzen mit Urlaubscamping seit Jahresbeginn nach Verwaltungsbezirken und Reisegebieten	37

Wichtiger Hinweis:

Ab Berichtsmonat Mai 2004 (aus Datenschutzgründen nicht bereits ab Jahresbeginn) sind im Abschnitt II. zusammengefasste Ergebnisse des Tourismus in Beherbergungsstätten sowie auf Campingplätzen mit Urlaubscamping insgesamt dargestellt (Berichtsmonat sowie seit Jahresbeginn).

Im Abschnitt III. erfolgt wie bisher die getrennte Darstellung des Tourismus in den Beherbergungsstätten einerseits sowie im Campingtourismus andererseits.

Vorbemerkungen

Rechtsgrundlage und Erhebungsumfang

Rechtsgrundlage der Fremdenverkehrsstatistik ist das Gesetz zur Neuordnung der Statistik über die Beherbergung im Reiseverkehr (Beherbergungsstatistikgesetz - BeherbStatG) vom 22. Mai 2002 (BGBl. I Nr. 32 S. 1642).

Danach sind in allen Gemeinden des Landes Beherbergungsstätten mit mehr als acht Gästebetten in die Erhebung einzubeziehen.

Abgrenzung des Erhebungsumfangs

Nach Wortlaut und Zielsetzung des Beherbergungsstatistikgesetzes kommt es für die Berichtskreis-zugehörigkeit der Beherbergungsstätten weder auf die Gewinnerzielungsabsicht des Betriebes noch auf den Aufenthaltzweck der Gäste an. Ebenso wenig ist maßgebend, ob die Gästebeherbergung betrieblicher Haupt- oder nur Nebenzweck ist. Entscheidend ist lediglich, dass auf Dauer mindestens neun Unterbringungsmöglichkeiten angeboten werden, die für die Beherbergung von Reisenden, d. h. Personen bestimmt sind, die sich vorübergehend an einem anderen Ort als ihrem gewöhnlichen Wohnsitz aufhalten. Die Abgrenzung der statistischen Einheiten richtet sich im Wesentlichen nach der Systematik der Wirtschaftszweige.

Danach werden, unabhängig vom wirtschaftlichen Schwerpunkt des Unternehmens oder des Betriebes, alle fachlichen Betriebsteile erfasst, die - für sich genommen - dem Bereich des Beherbergungsgewerbes zuzuordnen wären. Der gesetzlich vorgeschriebene Erfassungsbereich der Beherbergungsstatistik ist aber mit dem gewerblichen Sektor nicht deckungsgleich.

Er unterschreitet ihn durch Ausklammerung der ebenfalls dem Beherbergungsgewerbe zuzurechnenden „Privatquartiere“; er geht über ihn hinaus durch die Einbeziehung von Unterkunftsstätten, die wirtschaftssystematisch und funktionell anderen Dienstleistungsbereichen (z. B. Vorsorge- und Reha-Kliniken) zugerechnet werden.

Erläuterung wichtiger Begriffe

Ankünfte

Zahl der Meldungen von Gästen, die während des Berichtsmonates in Beherbergungsstätten zum Zweck der Übernachtung ankamen.

Übernachtungen

Zahl der Übernachtungen von Gästen, die im Berichtszeitraum ankamen oder aus dem vorherigen Berichtszeitraum noch anwesend waren.

Beherbergung

Unterbringung von Personen, die sich vorübergehend an einem anderen Ort als ihrem gewöhnlichen Wohnsitz aufhalten. Der vorübergehende Ortswechsel kann durch Urlaub und Freizeit, aber auch durch Wahrnehmung privater und geschäftlicher Kontakte, den Besuch von Tagungen und Fortbildungsveranstaltungen, Maßnahmen zur Wiederherstellung der Gesundheit oder sonstige Gründe veranlasst sein.

Beherbergungsstätten

Betriebe, die nach Einrichtung und Zweckbestimmung dazu dienen, mehr als acht Gäste gleichzeitig zu beherbergen. Hierzu zählen auch Unterkunftsstätten, die die Gästebeherbergung nur als Nebenzweck betreiben.

Campingplätze

Abgegrenzte Gelände, die jedermann zum vorübergehenden Aufstellen von mitgebrachten Wohnwagen, Wohnmobilen oder Zelten zugänglich sind. Erhoben werden nur Angaben zum Urlaubscamping, wo der Stellplatz i.d.R. für die Dauer von Tagen oder Wochen gemietet wird.

Erholungs-, Ferien- und Schulungsheime

Beherbergungsstätten für Angehörige bestimmter Personengruppen, in denen Speisen und Getränke nur an Hausgäste abgegeben werden.

Ferienhäuser

Jedermann zugängliche, in Wohneinheiten gegliederte Beherbergungsstätten ohne Abgabe von Speisen und Getränken, aber mit Kochgelegenheit in den Wohneinheiten.

Gästezimmer in der Hotellerie

Als Gästezimmer gilt eine Einheit, die aus einem Raum/einer Gruppe von Räumen besteht, die eine unteilbare Mieteinheit in einem Beherbergungsbetrieb bilden. Dabei kann es sich entsprechend der Einrichtung um Einzel-, Doppel- oder Mehrbettzimmer handeln. Zimmer, die von Mitarbeitern des Betriebes genutzt werden bzw. die dauerhaft bewohnt werden, sind nicht zu berücksichtigen. Bad und Toilette zählen nicht als Gästezimmer. Ein Appartement ist eine spezielle Art von Gästezimmern. Es besteht aus einem oder mehreren Räumen mit Küche, separatem Bad und/oder Toilette.

Hotels

Jedermann zugängliche Beherbergungs- und Bewirtschaftungsstätten mit herkömmlichem Dienstleistungsangebot in der Mehrzahl ihrer Beherbergungseinheiten und mit wenigstens einem Vollrestaurant - auch für Passanten - sowie in der Regel mit weiteren Einrichtungen oder Räumen für unterschiedliche Zwecke (Konferenzen, Seminare, Sport, Freizeit, Erholung).

Hotels garnis

Jedermann zugängliche Beherbergungsstätten, in denen an Hausgäste höchstens Frühstück abgegeben wird.

Hütten/Jugendherbergen

Beherbergungsstätten mit in der Regel einfacher Ausstattung vorzugsweise für Jugendliche sowie für Angehörige der sie tragenden Organisation, in denen Speisen und Getränke nur an Hausgäste abgegeben werden.

Pensionen

Jedermann zugängliche Beherbergungsstätten, in denen Speisen und Getränke nur an Hausgäste abgegeben werden.

Vorsorge- und Reha-Kliniken

Beherbergungsstätten unter ärztlicher Leitung ausschließlich oder überwiegend für Kurgäste. Als Kurgäste gelten Personen, die sich am Ort aufgrund ärztlicher Verordnung vorübergehend aufhalten mit dem Ziel der Erhaltung oder Wiederherstellung ihrer Gesundheit oder ihrer Berufs- oder Arbeitsfähigkeit und die die allgemein angebotenen Kureinrichtungen außerhalb der Beherbergungsstätte in Anspruch nehmen. Hierzu zählen auch Kinderheilstätten, Rehabilitations- oder ähnliche Krankenhäuser (Fachabteilungen anderer Krankenhäuser).

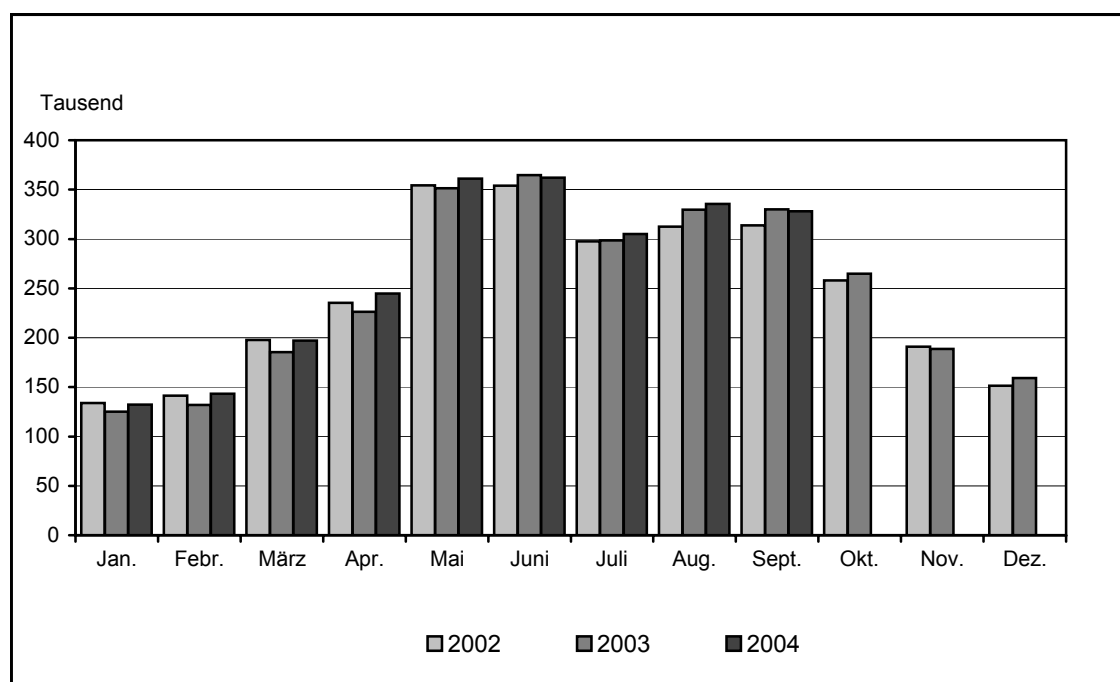
Zeichenerklärung (nach DIN 55 301)

- 0 weniger als die Hälfte von 1 in der letzten besetzten Stelle, jedoch mehr als nichts
- nichts vorhanden (genau Null)
- . Zahlenwert unbekannt oder geheim zu halten
- x Tabellenfach gesperrt, weil Aussage nicht sinnvoll (z. B. bei Vorjahresvergleichen ohne Basiswert)
- ... Angabe fällt erst später an
- + oder - aus technischen Gründen sind nur die Minusveränderungen (-) jeweils vor der Zahl gekennzeichnet; anderenfalls liegt eine Zunahme vor

I. Zusammenfassende Übersichten nach Zeitvergleichen

1. Ankünfte von Gästen in Beherbergungsstätten (ohne Campingplätze)

Zeitraum	1999	2000	2001	2002	2003	2004
	Anzahl					
Januar	112 838	123 751	131 475	133 961	125 283	132 165
Februar	117 093	138 911	134 853	141 372	132 064	143 380
März	179 733	181 705	195 512	197 832	185 563	196 992
April	222 937	234 022	241 013	235 358	226 377	244 771
Mai	317 450	336 029	357 435	354 168	351 478	360 987
Juni	333 683	361 024	383 343	354 061	364 800	361 972
Juli	305 244	332 046	360 236	297 493	298 539	305 100
August	283 576	291 781	333 318	312 321	329 588	335 492
September	307 720	337 859	342 332	313 678	329 861	328 196
Oktober	252 896	267 214	272 279	258 068	264 821	...
November	177 156	190 842	203 495	190 842	188 669	...
Dezember	170 153	159 949	162 465	151 361	159 048	...
Winterhalbjahr ¹⁾	934 845	1 025 698	1 053 644	1 074 483	1 011 490	1 065 025
Sommerhalbjahr ²⁾	1 800 569	1 925 953	2 048 943	1 889 789	1 939 087	...
Jahr	2 780 479	2 955 133	3 117 756	2 940 515	2 956 091	...

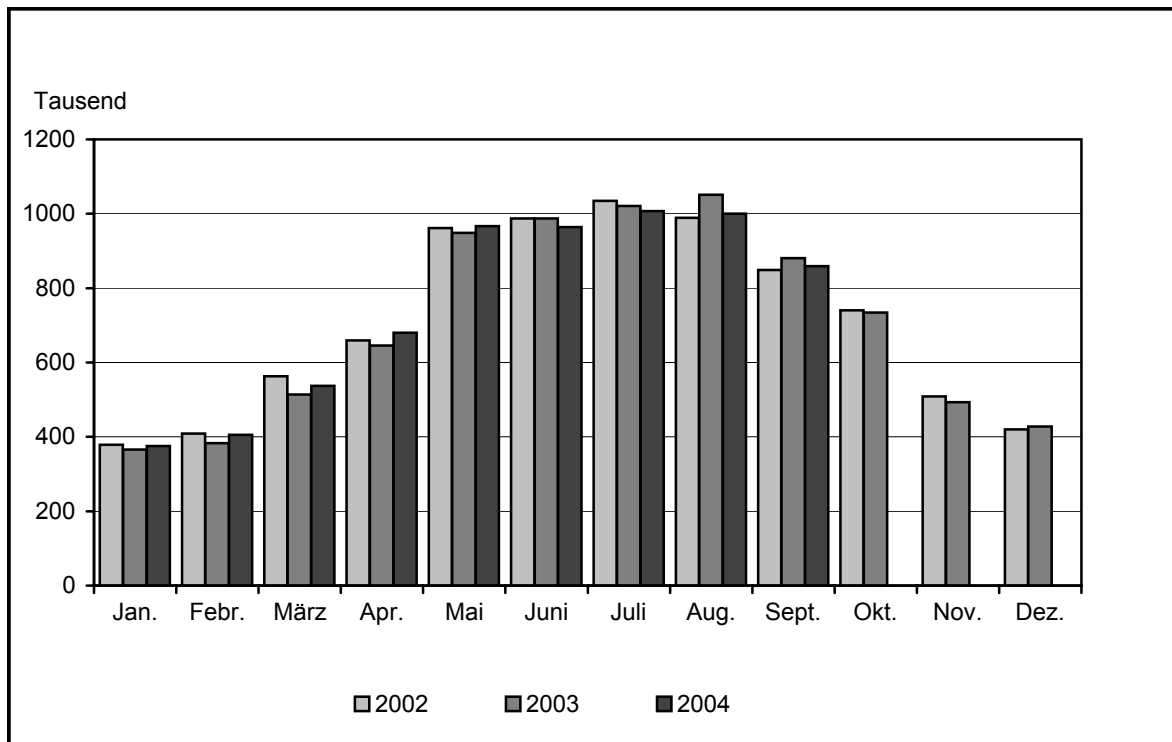


1) November des vorhergehenden Jahres bis einschließlich April des jeweiligen Jahres

2) Mai bis Oktober

2. Übernachtungen von Gästen in Beherbergungsstätten (ohne Campingplätze)

Zeitraum	1999	2000	2001	2002	2003	2004
	Anzahl					
Januar	339 632	364 181	375 467	378 823	365 484	375 311
Februar	348 180	398 598	389 665	408 902	383 260	405 252
März	482 812	504 856	539 231	563 314	513 952	537 090
April	606 040	655 038	690 025	659 202	645 701	680 354
Mai	845 918	886 264	958 593	961 379	948 826	966 806
Juni	894 755	991 729	1 023 943	987 156	987 367	964 530
Juli	942 592	1 022 769	1 135 899	1 034 905	1 020 564	1 007 061
August	965 745	1 027 553	1 075 902	989 349	1 051 191	1 000 028
September	804 810	873 536	908 259	849 057	880 703	859 005
Oktober	709 021	730 434	757 072	740 339	734 036	...
November	480 736	507 680	536 293	508 917	492 990	...
Dezember	436 402	424 207	438 497	419 963	427 951	...
Winterhalbjahr ¹⁾	2 609 939	2 839 811	2 926 275	2 985 031	2 837 277	2 918 948
Sommerhalbjahr ²⁾	5 162 841	5 532 285	5 859 668	5 562 185	5 622 687	...
Jahr	7 856 643	8 386 845	8 828 846	8 501 306	8 452 025	...



1) November des vorhergehenden Jahres bis einschließlich April des jeweiligen Jahres

2) Mai bis Oktober

3. Auslastung der angebotenen Bettenkapazität in Beherbergungsstätten *)

Zeitraum	1999	2000	2001	2002	2003	2004
	Prozent					
Januar	17,9	18,9	19,5	18,7	18,3	18,8
Februar	20,0	22,1	22,0	22,1	20,9	21,4
März	24,3	25,6	26,8	26,6	24,9	25,4
April	30,1	32,4	33,5	30,3	29,5	30,9
Mai	37,8	39,4	42,1	40,3	39,9	40,5
Juni	40,9	45,2	45,8	42,1	42,6	41,3
Juli	41,8	44,7	48,6	42,7	42,5	41,7
August	42,7	45,1	46,1	40,7	43,7	41,4
September	36,9	40,2	40,7	36,6	38,5	37,4
Oktober	32,7	33,9	33,6	31,9	32,0	...
November	24,7	25,8	26,1	24,2	24,2	...
Dezember	22,1	21,4	21,0	20,0	21,1	...
Winterhalbjahr ¹⁾	22,8	24,4	25,0	24,2	23,1	23,8
Sommerhalbjahr ²⁾	38,9	41,5	42,9	39,1	39,9	...
Jahr	31,6	33,5	34,5	32,0	32,2	...

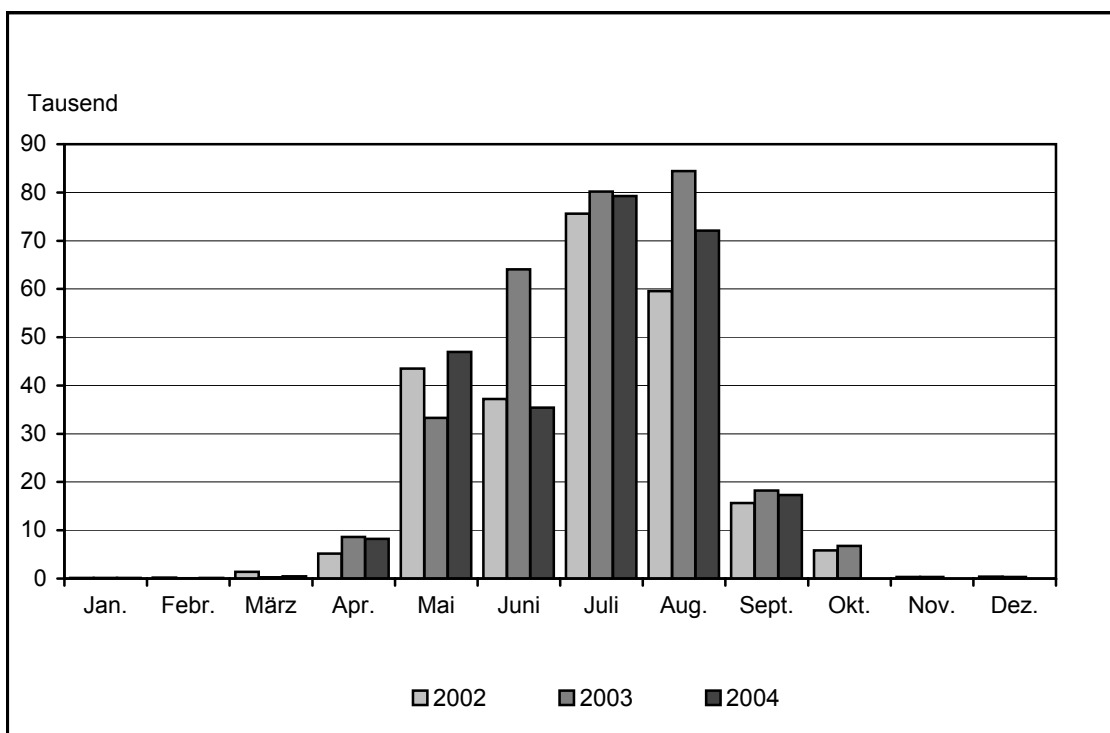
*) Rechnerischer Wert (Übernachtungen/angebotene Bettentage) x 100

1) November des vorhergehenden Jahres bis einschließlich April des jeweiligen Jahres

2) Mai bis Oktober

4. Ankünfte von Gästen auf Campingplätzen

Zeitraum	1999	2000	2001	2002	2003	2004
	Anzahl					
Januar	117	189	194	150	116	115
Februar	146	111	123	188	90	134
März	293	342	469	1 396	289	440
April	4 943	10 299	5 940	5 199	8 615	8 218
Mai	45 116	20 892	28 732	43 499	33 275	46 925
Juni	31 458	65 308	43 246	37 229	64 071	35 431
Juli	75 542	60 111	75 915	75 619	80 161	79 230
August	78 446	68 678	67 854	59 545	84 410	72 109
September	17 431	15 233	13 375	15 658	18 232	17 328
Oktober	5 737	5 496	5 359	5 812	6 780	...
November	394	516	355	324	299	...
Dezember	220	441	213	414	347	...
Winterhalbjahr ¹⁾	5 811	11 555	7 683	7 501	9 848	9 553
Sommerhalbjahr ²⁾	253 730	235 718	234 481	237 362	286 929	...
Jahr	259 843	247 616	241 775	245 033	296 685	...

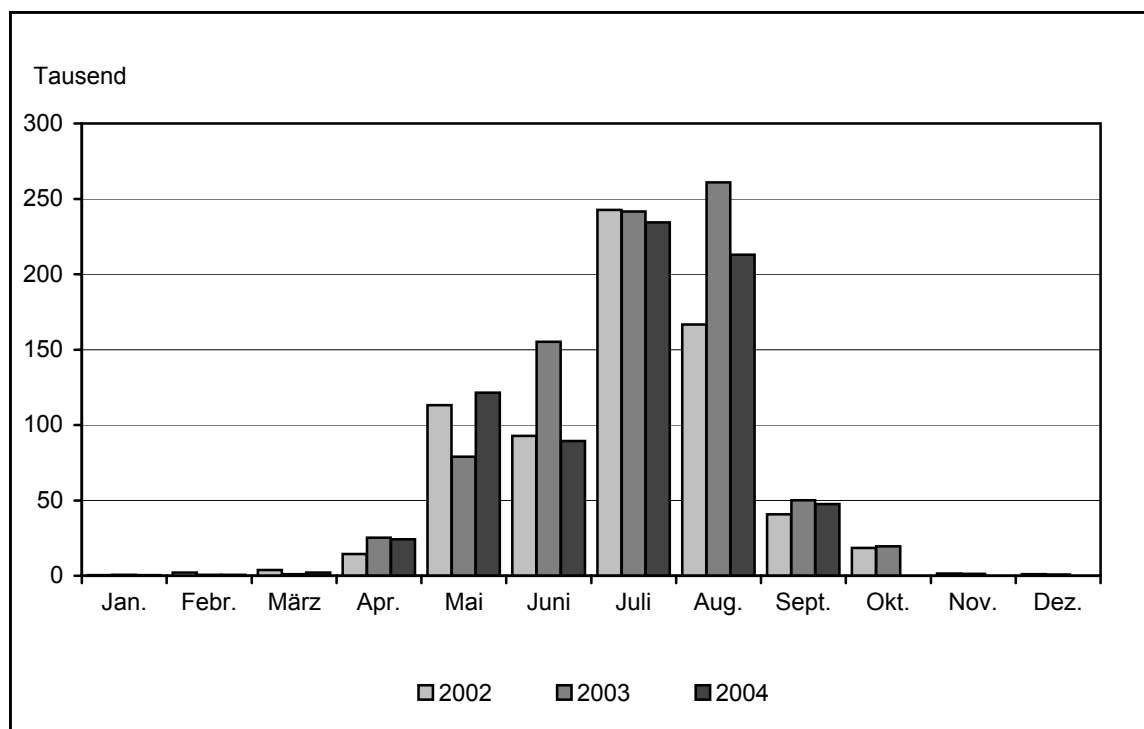


1) November des vorhergehenden Jahres bis einschließlich April des jeweiligen Jahres

2) Mai bis Oktober

5. Übernachtungen von Gästen auf Campingplätzen

Zeitraum	1999	2000	2001	2002	2003	2004
	Anzahl					
Januar	492	474	1 045	474	716	423
Februar	622	588	815	2 170	649	683
März	970	1 054	1 217	3 880	1 046	2 046
April	12 575	25 824	17 393	14 420	25 356	24 155
Mai	112 458	48 800	69 234	113 108	78 890	121 353
Juni	77 205	162 232	108 329	92 819	155 150	89 362
Juli	226 550	191 539	241 457	242 683	241 625	234 339
August	263 876	215 852	205 342	166 664	260 921	212 857
September	45 673	43 783	38 999	40 826	50 184	47 613
Oktober	16 995	16 435	15 909	18 452	19 575	...
November	1 018	1 665	925	1 388	1 182	...
Dezember	750	944	697	1 025	866	...
Winterhalbjahr ¹⁾	16 340	29 708	23 079	22 566	30 180	29 355
Sommerhalbjahr ²⁾	742 757	678 641	679 270	674 552	806 345	...
Jahr	759 184	709 190	701 362	697 909	836 160	...



1) November des vorhergehenden Jahres bis einschließlich April des jeweiligen Jahres

2) Mai bis Oktober

II. Zusammengefasste Ergebnisse von Beherbergungsstätten und Campingplätzen

6. Ankünfte, Übernachtungen und durchschnittliche Aufenthaltsdauer der Gäste im September 2004 nach Verwaltungsbezirken und Reisegebieten

Verwaltungsbezirk Reisegebiet	Ankünfte		Übernachtungen		Durchschnittliche Aufenthaltsdauer insgesamt ¹⁾
	in Beherbergungsstätten und auf Campingplätzen				
	Ist	Veränderung z. Vorjahresm.	Ist	Veränderung z. Vorjahresm.	
	Anzahl	Prozent	Anzahl	Prozent	Tage
Verwaltungsbezirk					
Kreisfreie Städte					
Brandenburg an der Havel	4 413	11,7	10 108	- 1,4	2,3
Cottbus	13 012	- 5,6	25 300	- 16,1	1,9
Frankfurt (Oder)	5 942	- 11,7	9 690	- 31,2	1,6
Potsdam	35 422	0,6	80 204	- 0,5	2,3
Landkreise					
Barnim	20 472	0,4	71 330	2,2	3,5
dar.: Eberswalde	782	38,9	1 708	- 28,9	2,2
Dahme-Spreewald	32 519	2,8	80 978	- 4,0	2,5
Elbe-Elster	4 640	- 4,9	17 877	4,3	3,9
Havelland	7 788	- 5,4	18 640	- 11,5	2,4
Märkisch-Oderland	19 734	0,2	60 704	- 7,7	3,1
Oberhavel	20 508	- 0,9	40 832	- 0,4	2,0
Oberspreewald-Lausitz	19 517	- 4,4	48 935	- 3,9	2,5
Oder-Spree	28 867	- 11,5	88 856	- 8,3	3,1
dar.: Eisenhüttenstadt	956	- 4,7	2 832	0,0	3,0
Ostprignitz-Ruppin	23 745	3,8	70 651	- 1,1	3,0
Potsdam-Mittelmark	35 439	0,2	88 553	0,4	2,5
Prignitz	8 170	12,2	24 763	9,9	3,0
Spree-Neiße	16 200	4,8	43 185	0,9	2,7
Teltow-Fläming	26 553	0,3	54 026	0,9	2,0
Uckermark	22 583	0,6	71 986	2,5	3,2
dar.: Schwedt
Land Brandenburg	345 524	- 0,7	906 618	- 2,6	2,6
Reisegebiet					
Prignitz	10 147	9,3	29 574	7,7	2,9
Ruppiner Land	42 276	1,7	106 672	- 0,8	2,5
Uckermark	22 583	0,6	71 986	2,5	3,2
Barnimer Land	20 472	0,4	71 330	2,2	3,5
Märkisch-Oderland	19 734	0,2	60 704	- 7,7	3,1
Oder-Spree-Seengebiet	34 443	- 11,5	97 702	- 10,8	2,8
Dahme-Seengebiet	21 828	6,4	46 753	- 3,7	2,1
Spreewald	46 406	- 2,9	118 751	- 6,7	2,6
Niederlausitz	13 380	0,1	33 738	- 0,5	2,5
Elbe-Elster-Land	4 640	- 4,9	17 877	4,3	3,9
Fläming	46 466	0,9	104 145	0,8	2,2
Havelland	27 727	- 0,9	67 182	- 3,6	2,4
Potsdam	35 422	0,6	80 204	- 0,5	2,3

1) Rechnerischer Wert (Übernachtungen/Ankünfte)

7. Ankünfte, Übernachtungen und durchschnittliche Aufenthaltsdauer der Gäste von Januar bis September 2004 nach Verwaltungsbezirken und Reisegebieten

Verwaltungsbezirk Reisegebiet	Ankünfte		Übernachtungen		Durchschnittliche Aufenthaltsdauer insgesamt ¹⁾
	in Beherbergungsstätten und auf Campingplätzen				
	Ist	Veränderung z. Vorjahreszeitr.	Ist	Veränderung z. Vorjahreszeitr.	
	Anzahl	Prozent	Anzahl	Prozent	Tage
Verwaltungsbezirk					
Kreisfreie Städte					
Brandenburg an der Havel	36 089	4,5	90 162	- 0,1	2,5
Cottbus	88 776	8,1	168 596	0,6	1,9
Frankfurt (Oder)	59 900	- 9,1	130 410	- 15,0	2,2
Potsdam	233 807	2,5	545 283	- 1,2	2,3
Landkreise					
Barnim	169 090	- 0,9	647 693	- 2,1	3,8
dar.: Eberswalde	5 760	43,5	16 463	12,4	2,9
Dahme-Spreewald	266 405	- 0,9	731 926	- 5,5	2,7
Elbe-Elster	43 437	1,9	164 792	3,2	3,8
Havelland	59 259	3,3	145 103	- 0,9	2,4
Märkisch-Oderland	152 680	4,6	533 685	- 4,2	3,5
Oberhavel	151 714	- 0,2	320 025	- 1,4	2,1
Oberspreewald-Lausitz	152 744	2,5	397 695	- 2,1	2,6
Oder-Spree	237 525	6,1	757 677	3,7	3,2
dar.: Eisenhüttenstadt	8 216	1,6	22 980	1,7	2,8
Ostprignitz-Ruppin	184 514	0,3	595 833	- 2,5	3,2
Potsdam-Mittelmark	266 330	- 0,6	714 493	- 3,1	2,7
Prignitz	63 541	12,9	203 803	5,9	3,2
Spree-Neiße	121 030	1,4	345 652	0,6	2,9
Teltow-Fläming	197 422	- 1,1	401 877	- 1,1	2,0
Uckermark	184 722	0,0	633 563	6,0	3,4
dar.: Schwedt
Land Brandenburg	2 668 985	1,4	7 528 268	- 1,1	2,8
Reisegebiet					
Prignitz	80 737	9,4	244 090	4,9	3,0
Ruppiner Land	319 032	0,2	875 571	- 2,2	2,7
Uckermark	184 722	0,0	633 563	6,0	3,4
Barnimer Land	169 090	- 0,9	647 693	- 2,1	3,8
Märkisch-Oderland	152 680	4,6	533 685	- 4,2	3,5
Oder-Spree-Seengebiet	292 926	2,3	874 787	0,5	3,0
Dahme-Seengebiet	173 184	2,1	431 331	- 2,1	2,5
Spreewald	349 246	2,9	912 137	- 3,3	2,6
Niederlausitz	111 024	- 2,5	313 701	- 2,2	2,8
Elbe-Elster-Land	43 437	1,9	164 792	3,2	3,8
Fläming	339 833	- 0,1	797 657	- 1,1	2,3
Havelland	219 267	- 0,1	553 978	- 3,5	2,5
Potsdam	233 807	2,5	545 283	- 1,2	2,3

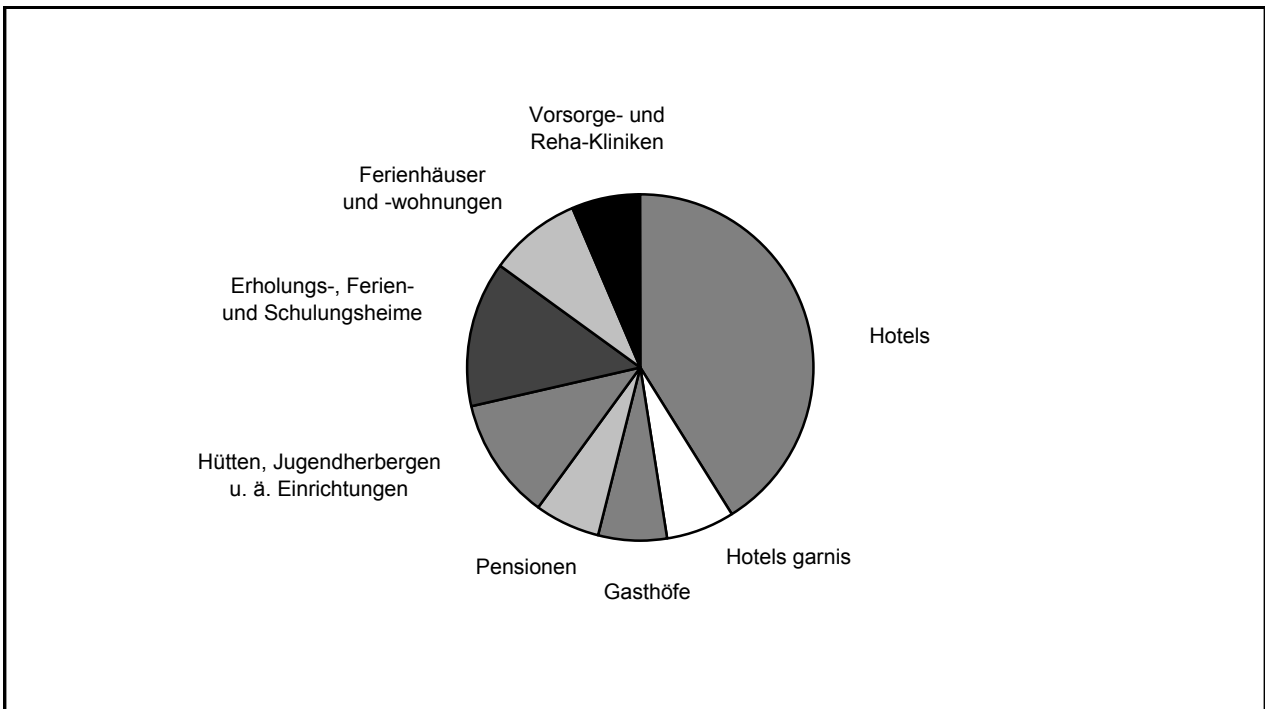
1) Rechnerischer Wert (Übernachtungen/Ankünfte)

III. Weitere Ergebnistabellen

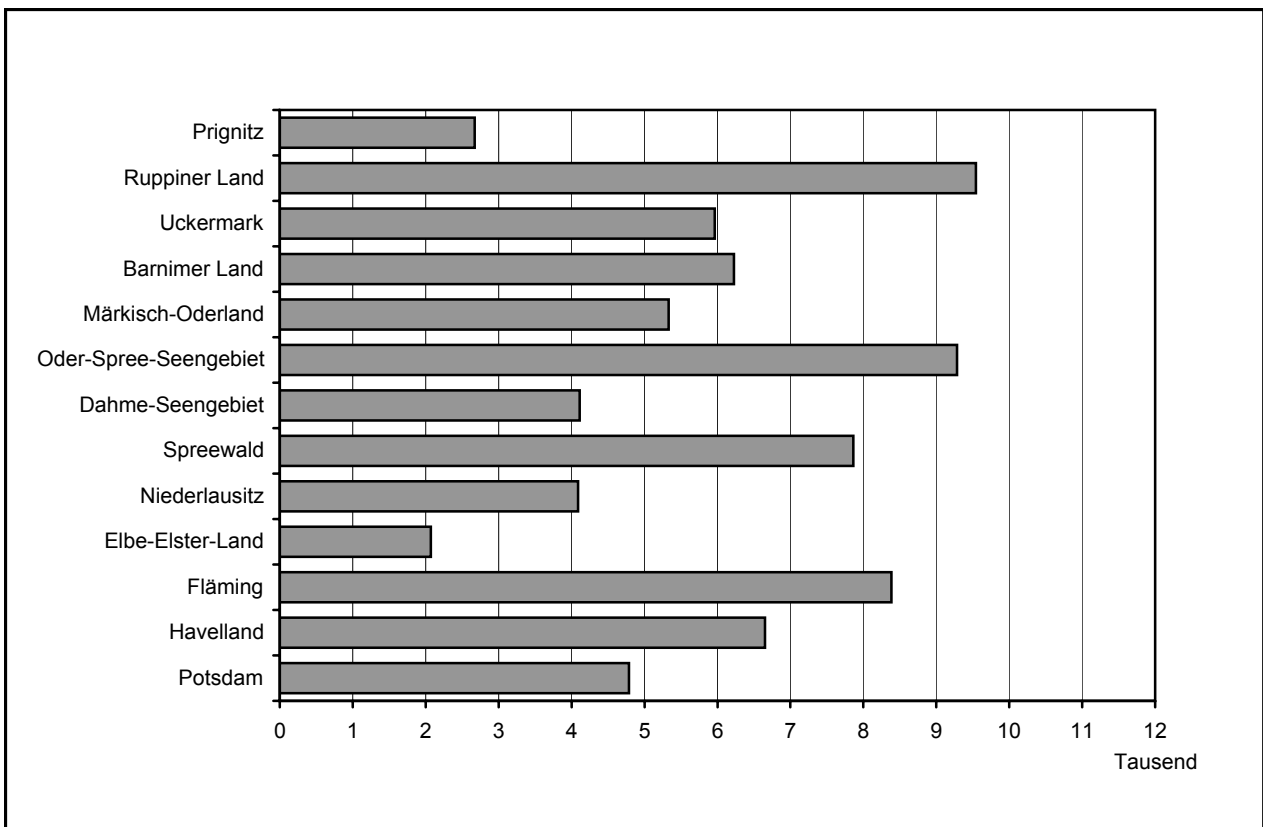
8. Beherbergungsarten am Ende des Monats nach Verwaltungsbezirken und Reisegebieten

Verwaltungsbezirk Reisegebiet	Beherbergungsstätten insgesamt	davon							
		Hotels	Hotels garnis	Gasthöfe	Pen- sionen	Hütten/ Jugend- herbergen	Erholungs-, Ferien- u. Schu- lungs- heime	Ferien- häuser/ -woh- nungen	Vorsorge- und Reha- Kliniken
		Anzahl am 30.09.2004							
Verwaltungsbezirk									
Kreisfreie Städte									
Brandenburg an der Havel	25	5	5	2	7	2	2	2	-
Cottbus	27	16	1	2	4	1	3	-	-
Frankfurt (Oder)	16	7	1	6	-	-	1	1	-
Potsdam	45	20	10	2	5	2	3	2	1
Landkreise									
Barnim	86	31	7	13	9	7	8	9	2
dar.: Eberswalde	4	3	1	-	-	-	-	-	-
Dahme-Spreewald	129	33	7	17	26	11	16	17	2
Elbe-Elster	68	20	5	14	10	4	7	6	2
Havelland	65	15	8	10	16	3	6	7	-
Märkisch-Oderland	104	38	8	14	10	11	11	6	6
Oberhavel	91	35	5	18	10	3	8	11	1
Oberspreewald-Lausitz	84	25	3	15	28	5	4	4	-
Oder-Spree	139	29	15	22	19	9	21	22	2
dar.: Eisenhüttenstadt	4	1	1	1	-	-	1	-	-
Ostprignitz-Ruppin	129	42	4	15	24	5	8	28	3
Potsdam-Mittelmark	141	56	8	24	18	4	10	18	3
Prignitz	69	23	5	14	12	7	3	4	1
Spree-Neiße	94	29	9	17	18	7	7	6	1
Teltow-Fläming	97	32	11	17	19	2	10	6	-
Uckermark	119	31	2	18	19	12	14	21	2
dar.: Schwedt	14	6	-	2	3	2	1	-	-
Land Brandenburg	1 528	487	114	240	254	95	142	170	26
Reisegebiet									
Prignitz	84	27	6	18	14	7	4	7	1
Ruppiner Land	205	73	8	29	32	8	15	36	4
Uckermark	119	31	2	18	19	12	14	21	2
Barnimer Land	86	31	7	13	9	7	8	9	2
Märkisch-Oderland	104	38	8	14	10	11	11	6	6
Oder-Spree-Seeengebiet	147	36	16	24	17	9	22	21	2
Dahme-Seeengebiet	66	21	6	9	9	6	9	5	1
Spreewald	180	50	9	30	48	9	15	17	2
Niederlausitz	96	32	5	16	21	9	6	7	-
Elbe-Elster-Land	68	20	5	14	10	4	7	6	2
Fläming	165	64	15	29	31	4	11	8	3
Havelland	163	44	17	24	29	7	17	25	-
Potsdam	45	20	10	2	5	2	3	2	1

9. Struktur der angebotenen Bettenkapazität aller Beherbergungsstätten im Land Brandenburg am Ende des Berichtsmonats nach Beherbergungsarten



10. Angebotene Bettenkapazität am Ende des Berichtsmonats nach Reisegebieten



11. Beherbergungsstätten, Gästebetten und Kapazitätsauslastung nach Verwaltungsbezirken und Reisegebieten

Verwaltungsbezirk Reisegebiet	Beherbergungsstätten		Betten/Schlafgelegenheiten					Betten insgesamt je 1000 Einwohner	
	ins- gesamt	darunter	ins- gesamt	darunter angebotene			durchschnittliche Auslastung ¹⁾		
		geöffnete		Ist	Verän- derung zum Vor- jahres- stichtag	September			
						2004			seit Jahres- beginn
Anzahl am 30.09.2004				Prozent			Anzahl		
Verwaltungsbezirk									
Kreisfreie Städte									
Brandenburg an der Havel	25	25	1 011	999	4,8	30,0	28,0	13,5	
Cottbus	27	27	2 091	2 085	0,5	40,4	30,2	19,5	
Frankfurt (Oder)	16	16	961	899	- 5,4	29,8	27,8	14,5	
Potsdam	45	45	4 792	4 787	2,0	54,4	40,0	33,0	
Landkreise									
Barnim	86	82	6 427	6 226	3,4	36,8	37,4	36,9	
dar.: Eberswalde	4	4	282	281	26,6	20,3	21,4	6,7	
Dahme-Spreewald	129	127	7 323	6 188	- 4,6	39,6	35,7	45,7	
Elbe-Elster	68	68	2 111	2 071	7,8	28,1	28,2	16,9	
Havelland	65	64	2 363	2 112	1,5	29,2	25,3	15,4	
Märkisch-Oderland	104	102	5 549	5 333	0,6	37,7	36,5	29,0	
Oberhavel	91	89	4 038	3 980	1,4	33,0	28,6	20,5	
Oberspreewald-Lausitz	84	81	3 974	3 871	0,9	33,1	29,1	29,4	
Oder-Spree	139	135	8 887	8 521	- 1,3	33,6	33,3	46,2	
dar.: Eisenhüttenstadt	4	4	302	302	7,9	31,3	30,4	8,3	
Ostprignitz-Ruppin	129	124	6 361	6 016	- 0,4	37,3	33,6	58,1	
Potsdam-Mittelmark	141	138	7 592	7 259	0,0	37,4	33,8	37,7	
Prignitz	69	68	2 249	2 221	5,8	37,4	34,7	24,8	
Spree-Neiße	94	93	3 863	3 780	1,8	37,3	34,1	27,5	
Teltow-Fläming	97	97	4 769	4 664	0,2	38,3	31,1	29,6	
Uckermark	119	115	6 166	5 964	- 1,0	39,4	38,7	43,2	
dar.: Schwedt	14	14	596	594	- 5,4	34,0	39,8	15,5	
Land Brandenburg	1 528	1 496	80 527	76 976	0,4	37,4	33,9	31,4	
Reisegebiet									
Prignitz	84	83	2 702	2 672	3,5	36,7	34,1	24,0	
Ruppiner Land	205	198	9 946	9 545	0,6	35,7	31,6	34,9	
Uckermark	119	115	6 166	5 964	- 1,0	39,4	38,7	43,2	
Barnimer Land	86	82	6 427	6 226	3,4	36,8	37,4	36,9	
Märkisch-Oderland	104	102	5 549	5 333	0,6	37,7	36,5	29,0	
Oder-Spree-Seengebiet	147	144	9 696	9 284	- 1,8	33,5	32,9	38,1	
Dahme-Seengebiet	66	66	5 074	4 110	- 0,5	37,5	34,9	47,3	
Spreewald	180	176	8 102	7 861	- 3,9	44,2	36,7	36,0	
Niederlausitz	96	93	4 227	4 089	4,0	24,1	23,8	19,7	
Elbe-Elster-Land	68	68	2 111	2 071	7,8	28,1	28,2	16,9	
Fläming	165	164	8 613	8 384	0,0	40,9	34,4	29,5	
Havelland	163	160	7 122	6 650	1,3	29,9	27,5	23,8	
Potsdam	45	45	4 792	4 787	2,0	54,4	40,0	33,0	

1) Rechnerischer Wert (Übernachtungen/angebotene Bettentage) x 100

12. Betriebe der Hotellerie ^{*)}, Gästezimmer und -betten sowie deren Auslastung nach Verwaltungsbezirken und Reisegebieten

Verwaltungsbezirk Reisegebiet	Hotelleriebetriebe		Gästezimmer		Gästebetten		Auslastung der angebotenen ...			
	insgesamt	dar.	insgesamt	dar.	insgesamt	dar.	Zimmer ¹⁾		Betten ²⁾	
		geöffnete		angebotene		angebotene	September 2004	seit Jahresbeginn	September 2004	seit Jahresbeginn
	Anzahl am 30.09.2004						Prozent			
Verwaltungsbezirk										
Kreisfreie Städte										
Brandenburg an der Havel	19	19	372	370	723	711	42,1	34,4	29,5	24,3
Cottbus	23	23	1 084	1 083	1 944	1 944	50,5	37,5	40,5	29,7
Frankfurt (Oder)	14	14	515	485	824	762	39,4	32,9	31,0	27,1
Potsdam	37	37	2 086	2 084	3 797	3 794	68,1	48,0	53,4	38,6
Landkreise										
Barnim	60	56	1 306	1 253	2 565	2 445	37,4	31,0	27,1	23,3
dar.: Eberswalde	4	4	154	154	282	281	29,6	28,9	20,3	21,4
Dahme-Spreewald	83	83	1 716	1 696	3 376	3 188	52,4	43,3	41,2	34,4
Elbe-Elster	49	49	620	596	1 171	1 131	27,7	25,3	20,4	17,9
Havelland	49	49	728	688	1 406	1 335	41,4	34,7	30,5	25,6
Märkisch-Oderland	70	69	1 457	1 439	2 964	2 866	39,1	33,5	30,8	25,7
Oberhavel	68	68	1 598	1 578	3 016	2 986	46,8	37,3	35,6	28,8
Oberspreewald-Lausitz	71	69	1 284	1 248	2 537	2 462	48,8	36,6	37,4	28,3
Oder-Spree	85	83	1 917	1 859	3 920	3 817	42,8	36,8	31,7	29,7
dar.: Eisenhüttenstadt	3	3	112	112	186	186	33,3	33,8	25,4	24,8
Ostprignitz-Ruppin	85	83	1 509	1 468	3 221	3 104	50,1	38,4	38,8	31,8
Potsdam-Mittelmark	106	104	2 514	2 454	4 901	4 788	47,5	37,9	37,1	29,9
Prignitz	54	54	707	705	1 358	1 350	47,6	41,1	35,5	30,6
Spree-Neiße	73	73	1 407	1 394	2 633	2 587	43,0	35,8	38,2	31,6
Teltow-Fläming	79	79	2 124	2 085	4 016	3 953	51,1	39,8	40,2	31,7
Uckermark	70	70	1 678	1 665	3 068	3 046	54,4	45,7	46,7	41,6
dar.: Schwedt	11	11	284	284	478	478	49,7	60,4	37,1	43,9
Land Brandenburg	1 095	1 082	24 622	24 150	47 440	46 269	48,2	38,5	37,6	30,7
Reisegebiet										
Prignitz	65	65	875	873	1 673	1 663	46,4	39,9	34,6	30,1
Ruppiner Land	142	140	2 939	2 878	5 922	5 777	48,8	38,0	37,6	30,5
Uckermark	70	70	1 678	1 665	3 068	3 046	54,4	45,7	46,7	41,6
Barnimer Land	60	56	1 306	1 253	2 565	2 445	37,4	31,0	27,1	23,3
Märkisch-Oderland	70	69	1 457	1 439	2 964	2 866	39,1	33,5	30,8	25,7
Oder-Spree-Seengebiet	93	92	2 368	2 290	4 622	4 473	42,7	36,3	32,0	29,5
Dahme-Seengebiet	45	45	1 143	1 129	2 077	2 029	51,6	44,6	40,4	35,7
Spreewald	137	135	3 070	3 036	5 941	5 742	52,6	40,9	44,5	34,4
Niederlausitz	74	73	1 342	1 310	2 594	2 516	36,0	28,2	25,8	20,8
Elbe-Elster-Land	49	49	620	596	1 171	1 131	27,7	25,3	20,4	17,9
Fläming	139	139	3 685	3 631	7 078	6 984	50,3	39,6	39,3	31,2
Havelland	114	112	2 053	1 966	3 968	3 803	43,0	35,1	32,6	26,8
Potsdam	37	37	2 086	2 084	3 797	3 794	68,1	48,0	53,4	38,6

^{*)} Hotellerie: Hotels, Hotels garnis, Gasthöfe und Pensionen

1) Zahl der in der Berichtsperiode belegten Gästezimmer / (Zahl der angebotenen Gästezimmer x geöffnete Tage) x 100

2) Rechnerischer Wert (Übernachtungen/angebotene Bettentage) x 100

13. Beherbergungsarten am Ende des Berichtsmonats nach Größenklassen und Kapazitätsauslastung

Beherbergungsarten mit ... bis ... Gästebetten	Beherbergungsstätten		Betten/Schlafgelegenheiten				
	ins-gesamt	darunter	ins-gesamt	darunter angebotene			durchschnittliche Auslastung ¹⁾
		geöffnete		lst	Veränderung zum Vorjahresstichtag	September 2004	
	Anzahl am 30.09.2004				Prozent		
Hotels							
9 - 11	12	12	119	119	32,2	24,8	21,9
12 - 14	25	25	324	321	0,3	26,7	22,1
15 - 19	49	48	842	815	3,7	24,5	21,3
20 - 29	89	88	2 097	2 058	- 2,1	30,7	26,2
30 - 99	228	225	11 903	11 404	- 1,0	36,0	29,6
100 - 249	65	65	9 467	9 331	- 5,8	42,2	32,8
250 - 499	14	14	4 644	4 640	7,2	46,7	37,3
500 - 999	5	5	2 947	2 946	3,5	52,9	45,3
Zusammen	487	482	32 343	31 634	- 0,8	40,2	32,4
Hotels garnis							
9 - 11	13	12	135	125	8,7	37,5	27,4
12 - 14	7	7	90	90	- 8,2	28,1	25,1
15 - 19	19	18	316	296	- 4,8	35,4	27,7
20 - 29	25	25	609	601	- 10,7	28,4	27,7
30 - 99	37	37	1 860	1 828	5,9	40,6	31,8
100 - 249	12	12	1 742	1 740	-	47,7	36,8
250 - 499	1	1	314	314	-	.	.
Zusammen	114	112	5 066	4 994	0,3	40,8	31,8
Gasthöfe							
9 - 11	50	50	504	504	11,3	24,9	20,2
12 - 14	49	48	626	612	- 1,4	23,2	19,8
15 - 19	46	46	784	776	- 8,2	29,3	25,7
20 - 29	50	50	1 164	1 155	2,0	24,8	20,7
30 - 99	44	43	1 732	1 648	- 1,4	26,3	24,0
100 - 249	1	1	110	110	-	.	.
Zusammen	240	238	4 920	4 805	- 0,6	25,5	22,5
Pensionen							
9 - 11	58	58	575	575	1,6	26,1	25,8
12 - 14	64	64	823	817	4,7	27,3	24,8
15 - 19	50	48	819	783	- 2,2	29,1	25,6
20 - 29	49	48	1 160	1 108	2,9	28,0	25,1
30 - 99	30	29	1 328	1 277	- 0,1	33,9	29,2
100 - 249	3	3	406	276	3,8	32,4	29,9
Zusammen	254	250	5 111	4 836	1,4	29,7	26,6

1) Rechnerischer Wert (Übernachtungen/angebotene Bettentage) x 100

Noch: 13. Beherbergungsarten am Ende des Berichtsmonats nach Größenklassen und Kapazitätsauslastung

Beherbergungsarten mit ... bis ... Gästebetten	Beherbergungsstätten		Betten/Schlafgelegenheiten					
	ins- gesamt	darunter	ins- gesamt	darunter angebotene				
		geöffnete		ist	Veränderung zum Vorjah- resstichtag	durchschnittliche Auslastung ¹⁾		
	Anzahl am 30.09.2004				Prozent			
Hütten, Jugendherbergen u. ä. Einrichtungen								
12 - 14	1	-	14	-	-	-	.	.
15 - 19	3	3	51	51	64,5	24,3	21,4	
20 - 29	16	13	406	331	- 2,6	16,0	18,1	
30 - 99	53	50	3 009	2 765	2,8	24,2	26,5	
100 - 249	15	13	2 206	1 882	- 7,6	28,9	32,4	
250 - 499	4	4	1 432	1 431	21,1	29,5	30,2	
500 - 999	2	2	1 501	909	-	.	.	
1000 und mehr	1	1	1 232	1 232	-	24,2	26,1	
Zusammen	95	86	9 851	8 601	2,1	26,2	27,4	
Erholungs-, Ferien- und Schulungsheime								
12 - 14	3	3	40	40	185,7	14,0	17,2	
15 - 19	3	2	48	32	66,7	.	.	
20 - 29	20	19	485	458	- 6,0	25,5	28,0	
30 - 99	87	85	4 682	4 458	- 3,3	30,8	31,3	
100 - 249	24	24	3 651	3 613	3,9	29,0	29,6	
250 - 499	3	3	983	869	- 1,6	44,5	39,9	
500 - 999	2	2	1 142	1 142	-	.	.	
Zusammen	142	138	11 031	10 612	- 0,1	30,5	30,8	
Ferienhäuser und -wohnungen								
9 - 11	15	15	150	150	23,0	17,0	19,6	
12 - 14	31	29	397	369	17,5	23,0	27,8	
15 - 19	25	22	404	356	2,3	24,8	28,7	
20 - 29	34	34	812	785	21,0	22,5	26,5	
30 - 99	56	56	2 802	2 737	5,0	21,5	30,3	
100 - 249	6	6	786	743	33,6	25,0	30,5	
250 - 499	1	1	406	368	- 39,9	.	.	
500 - 999	2	2	1 450	1 147	- 0,3	.	.	
Zusammen	170	165	7 207	6 655	4,7	26,9	32,4	

1) Rechnerischer Wert (Übernachtungen/angebotene Bettentage) x 100

**Noch: 13. Beherbergungsarten am Ende des Berichtsmonats
nach Größenklassen und Kapazitätsauslastung**

Beherbergungsarten mit ... bis ... Gästebetten	Beherbergungsstätten		Betten/Schlafgelegenheiten					
	ins- gesamt	darunter	ins- gesamt	darunter angebotene			durchschnittliche Auslastung ¹⁾	
		geöffnete		ist	Veränderung zum Vorjah- resstichtag	September 2004	seit Jahres- beginn	
	Anzahl am 30.09.2004				Prozent			
Vorsorge- und Reha-Kliniken								
20 - 29	1	1	25	25	x	.	.	
30 - 99	5	4	318	240	- 24,5	66,1	58,5	
100 - 249	17	17	3 376	3 376	- 2,4	80,9	79,0	
250 - 499	2	2	548	508	80,1	.	.	
500 - 999	1	1	731	690	- 5,6	.	.	
Zusammen	26	25	4 998	4 839	1,0	83,7	81,7	
Beherbergungsarten insgesamt								
9 - 11	148	147	1 483	1 473	9,4	25,7	23,1	
12 - 14	180	176	2 314	2 249	4,8	25,2	23,3	
15 - 19	195	187	3 264	3 109	- 0,9	28,2	24,9	
20 - 29	284	278	6 758	6 521	0,9	26,9	24,9	
30 - 99	540	529	27 634	26 357	- 0,2	32,3	29,8	
100 - 249	143	141	21 744	21 071	- 2,2	44,5	40,3	
250 - 499	25	25	8 327	8 130	6,9	46,0	38,4	
500 - 999	12	12	7 771	6 834	0,8	47,9	43,8	
1000 und mehr	1	1	1 232	1 232	-	24,2	26,1	
Insgesamt	1 528	1 496	80 527	76 976	0,4	37,4	33,9	

1) Rechnerischer Wert (Übernachtungen/angebotene Bettentage) x 100

14. Ankünfte der Gäste in Beherbergungsstätten im September 2004 nach Verwaltungsbezirken und Reisegebieten sowie nach zusammengefassten Gästegruppen

Verwaltungsbezirk Reisegebiet	Ankünfte insgesamt		davon Gäste aus			
			der BRD		dem Ausland	
	Ist	Veränderung z. Vorjahresmon.	Ist	Veränderung z. Vorjahresmon.	Ist	Veränderung z. Vorjahresmon.
	Anzahl	Prozent	Anzahl	Prozent	Anzahl	Prozent
	Verwaltungsbezirk					
Kreisfreie Städte						
Brandenburg an der Havel	3 930	12,1	3 563	11,9	367	14,3
Cottbus	13 012	- 5,6	11 696	- 1,5	1 316	- 30,9
Frankfurt (Oder)	5 286	- 0,9	4 533	- 2,5	753	9,8
Potsdam	34 404	1,6	30 940	- 0,2	3 464	20,5
Landkreise						
Barnim	19 304	1,0	17 474	- 6,0	1 830	247,2
dar.: Eberswalde	782	38,9	739	47,2	43	- 29,5
Dahme-Spreewald	29 914	2,4	26 859	- 1,9	3 055	65,5
Elbe-Elster	4 456	- 6,1	4 352	- 7,2	104	96,2
Havelland	7 508	- 5,6	7 302	- 2,3	206	- 57,0
Märkisch-Oderland	19 528	- 0,3	17 750	1,2	1 778	- 13,1
Oberhavel	19 721	- 1,4	16 686	- 1,5	3 035	- 1,1
Oberspreewald-Lausitz	15 809	0,0	14 950	0,4	859	- 6,5
Oder-Spree	27 268	- 13,0	26 505	- 13,6	763	18,1
dar.: Eisenhüttenstadt	956	- 4,7	839	- 10,9	117	91,8
Ostprignitz-Ruppin	22 514	3,6	21 811	2,5	703	52,5
Potsdam-Mittelmark	33 613	0,0	30 956	2,7	2 657	- 23,1
Prignitz	7 993	11,7	7 811	11,9	182	2,8
Spree-Neiße	15 857	4,2	15 554	3,6	303	57,0
Teltow-Fläming	26 282	0,5	20 482	- 5,1	5 800	27,0
Uckermark	21 797	0,2	21 240	1,1	557	- 24,7
dar.: Schwedt	2 569	- 8,8	2 448	- 7,5	121	- 28,8
Land Brandenburg	328 196	- 0,5	300 464	- 1,5	27 732	11,1
	Reisegebiet					
Prignitz	9 875	8,6	9 298	5,8	577	87,3
Ruppiner Land	40 353	1,4	37 010	1,7	3 343	- 1,6
Uckermark	21 797	0,2	21 240	1,1	557	- 24,7
Barnimer Land	19 304	1,0	17 474	- 6,0	1 830	247,2
Märkisch-Oderland	19 528	- 0,3	17 750	1,2	1 778	- 13,1
Oder-Spree-Seengebiet	32 259	- 11,2	30 747	- 12,1	1 512	13,5
Dahme-Seengebiet	21 477	6,8	18 723	1,0	2 754	77,0
Spreewald	41 357	- 1,4	39 472	0,0	1 885	- 24,1
Niederlausitz	12 053	- 1,9	11 155	- 2,7	898	9,1
Elbe-Elster-Land	4 456	- 6,1	4 352	- 7,2	104	96,2
Fläming	46 016	1,0	38 215	- 0,8	7 801	10,2
Havelland	25 317	- 1,3	24 088	0,8	1 229	- 29,7
Potsdam	34 404	1,6	30 940	- 0,2	3 464	20,5

15. Ankünfte der Gäste in Beherbergungsstätten von Januar bis September 2004 nach Verwaltungsbezirken und Reisegebieten sowie nach zusammengefassten Gästegruppen

<u>Verwaltungsbezirk</u> Reisegebiet	Ankünfte insgesamt		davon Gäste aus			
			der BRD		dem Ausland	
	Ist	Veränderung z. Vorjahreszeitr.	Ist	Veränderung z. Vorjahreszeitr.	Ist	Veränderung z. Vorjahreszeitr.
	Anzahl	Prozent	Anzahl	Prozent	Anzahl	Prozent
Verwaltungsbezirk						
Kreisfreie Städte						
Brandenburg an der Havel	29 887	8,9	28 066	9,4	1 821	2,3
Cottbus	88 776	8,1	82 235	9,0	6 541	- 2,0
Frankfurt (Oder)	40 270	- 0,9	35 009	- 2,1	5 261	8,4
Potsdam	223 615	3,1	204 331	3,3	19 284	0,4
Landkreise						
Barnim	148 171	1,4	139 958	- 1,1	8 213	76,3
dar.: Eberswalde	5 760	43,5	5 367	39,9	393	120,8
Dahme-Spreewald	226 552	1,6	204 789	- 0,8	21 763	30,5
Elbe-Elster	39 067	2,6	38 188	2,3	879	20,2
Havelland	56 471	3,4	54 668	5,9	1 803	- 40,0
Märkisch-Oderland	150 434	4,1	135 950	3,4	14 484	11,7
Oberhavel	139 916	1,9	124 879	4,0	15 037	- 12,9
Oberspreewald-Lausitz	107 190	2,0	101 151	2,1	6 039	0,5
Oder-Spree	215 696	8,0	210 132	8,0	5 564	7,1
dar.: Eisenhüttenstadt	8 216	1,6	7 429	- 0,7	787	29,0
Ostprignitz-Ruppin	161 470	3,5	156 012	3,4	5 458	7,6
Potsdam-Mittelmark	244 257	0,0	225 088	- 1,2	19 169	16,6
Prignitz	61 700	13,1	59 682	13,0	2 018	16,7
Spree-Neiße	114 332	2,8	111 714	2,5	2 618	16,8
Teltow-Fläming	192 910	- 0,4	152 187	- 0,2	40 723	- 1,4
Uckermark	168 341	0,1	164 128	0,1	4 213	1,4
dar.: Schwedt	21 812	7,8	20 487	7,5	1 325	11,9
Land Brandenburg	2 409 055	2,8	2 228 167	2,5	180 888	6,4
Reisegebiet						
Prignitz	77 847	10,2	73 517	9,5	4 330	23,4
Ruppiner Land	285 239	2,9	267 056	4,0	18 183	- 11,6
Uckermark	168 341	0,1	164 128	0,1	4 213	1,4
Barnimer Land	148 171	1,4	139 958	- 1,1	8 213	76,3
Märkisch-Oderland	150 434	4,1	135 950	3,4	14 484	11,7
Oder-Spree-Seengebiet	252 769	6,0	241 994	6,0	10 775	7,8
Dahme-Seengebiet	165 959	2,8	146 825	- 0,5	19 134	38,1
Spreewald	284 105	4,0	271 645	4,1	12 460	1,6
Niederlausitz	89 983	1,4	84 566	1,7	5 417	- 2,1
Elbe-Elster-Land	39 067	2,6	38 188	2,3	879	20,2
Fläming	331 446	0,2	277 172	0,2	54 274	- 0,1
Havelland	192 079	1,5	182 837	1,0	9 242	12,7
Potsdam	223 615	3,1	204 331	3,3	19 284	0,4

16. Übernachtungen der Gäste in Beherbergungsstätten im September 2004 nach Verwaltungsbezirken und Reisegebieten sowie nach zusammengefassten Gästegruppen

Verwaltungsbezirk Reisegebiet	Übernachtungen insgesamt		davon Gäste aus			
	Ist	Veränderung z. Vorjahresmon.	der BRD		dem Ausland	
			Ist	Veränderung z. Vorjahresmon.	Ist	Veränderung z. Vorjahresmon.
	Anzahl	Prozent	Anzahl	Prozent	Anzahl	Prozent
	Verwaltungsbezirk					
Kreisfreie Städte						
Brandenburg an der Havel	9 003	- 0,2	8 015	- 4,5	988	58,1
Cottbus	25 300	- 16,1	22 237	- 15,6	3 063	- 19,4
Frankfurt (Oder)	8 038	- 24,2	6 873	- 26,4	1 165	- 8,3
Potsdam	78 082	0,7	69 534	- 1,1	8 548	18,4
Landkreise						
Barnim	68 524	2,7	64 299	- 1,9	4 225	259,6
dar.: Eberswalde	1 708	- 28,9	1 584	- 30,6	124	2,5
Dahme-Spreewald	73 105	- 4,6	67 122	- 6,9	5 983	31,6
Elbe-Elster	17 410	3,4	17 168	2,5	242	160,2
Havelland	18 229	- 11,1	17 834	- 8,0	395	- 65,1
Märkisch-Oderland	60 270	- 7,8	57 254	- 6,1	3 016	- 31,9
Oberhavel	39 423	- 0,7	34 458	2,0	4 965	- 16,3
Oberspreewald-Lausitz	38 373	- 2,1	36 505	- 1,5	1 868	- 13,1
Oder-Spree	84 334	- 9,7	82 216	- 10,1	2 118	7,7
dar.: Eisenhüttenstadt	2 832	0,0	2 477	- 5,0	355	59,2
Ostprignitz-Ruppin	67 098	- 1,2	65 321	- 2,7	1 777	140,8
Potsdam-Mittelmark	81 374	- 0,4	75 996	1,6	5 378	- 22,1
Prignitz	24 384	9,6	24 026	10,0	358	- 12,9
Spree-Neiße	42 258	1,3	41 579	0,6	679	79,2
Teltow-Fläming	53 639	1,4	41 996	- 5,1	11 643	34,1
Uckermark	70 161	2,4	68 447	2,7	1 714	- 10,5
dar.: Schwedt	6 066	1,1	5 693	3,0	373	- 21,5
Land Brandenburg	859 005	- 2,5	800 880	- 3,2	58 125	8,9
	Reisegebiet					
Prignitz	28 942	7,1	27 460	3,8	1 482	160,5
Ruppiner Land	101 963	- 0,8	96 345	0,0	5 618	- 13,7
Uckermark	70 161	2,4	68 447	2,7	1 714	- 10,5
Barnimer Land	68 524	2,7	64 299	- 1,9	4 225	259,6
Märkisch-Oderland	60 270	- 7,8	57 254	- 6,1	3 016	- 31,9
Oder-Spree-Seengebiet	91 808	- 10,9	88 533	- 11,3	3 275	1,1
Dahme-Seengebiet	45 942	- 3,5	40 791	- 6,7	5 151	31,7
Spreewald	104 199	- 6,1	99 768	- 5,4	4 431	- 18,8
Niederlausitz	29 459	- 2,3	27 440	- 4,2	2 019	33,7
Elbe-Elster-Land	17 410	3,4	17 168	2,5	242	160,2
Fläming	102 835	0,7	87 561	- 1,2	15 274	13,4
Havelland	59 410	- 4,2	56 280	- 3,2	3 130	- 19,2
Potsdam	78 082	0,7	69 534	- 1,1	8 548	18,4

17. Übernachtungen der Gäste in Beherbergungsstätten von Januar bis September 2004 nach Verwaltungsbezirken und Reisegebieten sowie nach zusammengefassten Gästegruppen

Verwaltungsbezirk Reisegebiet	Übernachtungen insgesamt		davon Gäste aus			
	Ist	Veränderung z. Vorjahreszeitr.	der BRD		dem Ausland	
			Ist	Veränderung z. Vorjahreszeitr.	Ist	Veränderung z. Vorjahreszeitr.
	Anzahl	Prozent	Anzahl	Prozent	Anzahl	Prozent
Verwaltungsbezirk						
Kreisfreie Städte						
Brandenburg an der Havel	70 714	3,8	66 143	3,1	4 571	15,3
Cottbus	168 596	0,6	152 126	- 1,3	16 470	22,5
Frankfurt (Oder)	70 165	- 8,8	60 977	- 9,2	9 188	- 6,3
Potsdam	519 334	- 0,8	471 735	0,1	47 599	- 9,5
Landkreise						
Barnim	595 349	- 0,7	571 011	- 2,1	24 338	45,9
dar.: Eberswalde	16 463	12,4	14 429	2,0	2 034	301,2
Dahme-Spreewald	613 767	- 3,3	563 753	- 5,6	50 014	34,2
Elbe-Elster	151 972	3,3	149 076	2,7	2 896	47,1
Havelland	139 033	- 1,2	133 611	0,0	5 422	- 23,9
Märkisch-Oderland	527 520	- 4,7	499 302	- 5,1	28 218	4,2
Oberhavel	295 875	0,7	266 517	2,0	29 358	- 9,9
Oberspreewald-Lausitz	277 104	- 1,4	262 848	- 1,2	14 256	- 4,6
Oder-Spree	693 683	4,4	676 011	4,5	17 672	1,8
dar.: Eisenhüttenstadt	22 980	1,7	20 850	0,2	2 130	18,3
Ostprignitz-Ruppin	523 837	- 0,8	513 513	- 0,9	10 324	5,8
Potsdam-Mittelmark	647 900	- 2,8	602 437	- 4,0	45 463	17,8
Prignitz	199 261	5,9	195 758	6,1	3 503	- 4,9
Spree-Neiße	328 591	2,2	321 282	1,6	7 309	39,8
Teltow-Fläming	390 163	- 0,5	314 712	- 1,4	75 451	3,5
Uckermark	582 573	5,9	565 236	5,1	17 337	43,2
dar.: Schwedt	64 740	46,9	57 144	41,4	7 596	107,8
Land Brandenburg	6 795 437	0,0	6 386 048	- 0,5	409 389	8,5
Reisegebiet						
Prignitz	236 508	5,4	228 735	4,9	7 773	26,3
Ruppiner Land	782 465	- 0,4	747 053	0,2	35 412	- 11,2
Uckermark	582 573	5,9	565 236	5,1	17 337	43,2
Barnimer Land	595 349	- 0,7	571 011	- 2,1	24 338	45,9
Märkisch-Oderland	527 520	- 4,7	499 302	- 5,1	28 218	4,2
Oder-Spree-Seengebiet	756 896	2,9	730 154	3,1	26 742	- 1,3
Dahme-Seengebiet	413 740	- 1,5	370 187	- 5,6	43 553	55,6
Spreewald	737 946	- 1,5	706 845	- 1,4	31 101	- 2,3
Niederlausitz	243 324	0,7	229 811	- 0,3	13 513	21,3
Elbe-Elster-Land	151 972	3,3	149 076	2,7	2 896	47,1
Fläming	770 371	- 1,1	664 523	- 1,8	105 848	3,4
Havelland	477 439	- 2,2	452 380	- 3,3	25 059	23,4
Potsdam	519 334	- 0,8	471 735	0,1	47 599	- 9,5

18. Durchschnittliche Aufenthaltsdauer der Gäste in Beherbergungsstätten im Berichtsmonat und seit Jahresbeginn nach Verwaltungsbezirken und Reisegebieten

Verwaltungsbezirk Reisegebiet	Durchschnittliche Aufenthaltsdauer der Gäste insgesamt ¹⁾		davon Gäste aus			
	September 2004	seit Jahres- beginn	der BRD		dem Ausland	
			September 2004	seit Jahres- beginn	September 2004	seit Jahres- beginn
Tage						
Verwaltungsbezirk						
Kreisfreie Städte						
Brandenburg an der Havel	2,3	2,4	2,2	2,4	2,7	2,5
Cottbus	1,9	1,9	1,9	1,8	2,3	2,5
Frankfurt (Oder)	1,5	1,7	1,5	1,7	1,5	1,7
Potsdam	2,3	2,3	2,2	2,3	2,5	2,5
Landkreise						
Barnim	3,5	4,0	3,7	4,1	2,3	3,0
dar.: Eberswalde	2,2	2,9	2,1	2,7	2,9	5,2
Dahme-Spreewald	2,4	2,7	2,5	2,8	2,0	2,3
Elbe-Elster	3,9	3,9	3,9	3,9	2,3	3,3
Havelland	2,4	2,5	2,4	2,4	1,9	3,0
Märkisch-Oderland	3,1	3,5	3,2	3,7	1,7	1,9
Oberhavel	2,0	2,1	2,1	2,1	1,6	2,0
Oberspreewald-Lausitz	2,4	2,6	2,4	2,6	2,2	2,4
Oder-Spree	3,1	3,2	3,1	3,2	2,8	3,2
dar.: Eisenhüttenstadt	3,0	2,8	3,0	2,8	3,0	2,7
Ostprignitz-Ruppin	3,0	3,2	3,0	3,3	2,5	1,9
Potsdam-Mittelmark	2,4	2,7	2,5	2,7	2,0	2,4
Prignitz	3,1	3,2	3,1	3,3	2,0	1,7
Spree-Neiße	2,7	2,9	2,7	2,9	2,2	2,8
Teltow-Fläming	2,0	2,0	2,1	2,1	2,0	1,9
Uckermark	3,2	3,5	3,2	3,4	3,1	4,1
dar.: Schwedt	2,4	3,0	2,3	2,8	3,1	5,7
Land Brandenburg	2,6	2,8	2,7	2,9	2,1	2,3
Reisegebiet						
Prignitz	2,9	3,0	3,0	3,1	2,6	1,8
Ruppiner Land	2,5	2,7	2,6	2,8	1,7	1,9
Uckermark	3,2	3,5	3,2	3,4	3,1	4,1
Barnimer Land	3,5	4,0	3,7	4,1	2,3	3,0
Märkisch-Oderland	3,1	3,5	3,2	3,7	1,7	1,9
Oder-Spree-Seengebiet	2,8	3,0	2,9	3,0	2,2	2,5
Dahme-Seengebiet	2,1	2,5	2,2	2,5	1,9	2,3
Spreewald	2,5	2,6	2,5	2,6	2,4	2,5
Niederlausitz	2,4	2,7	2,5	2,7	2,2	2,5
Elbe-Elster-Land	3,9	3,9	3,9	3,9	2,3	3,3
Fläming	2,2	2,3	2,3	2,4	2,0	2,0
Havelland	2,3	2,5	2,3	2,5	2,5	2,7
Potsdam	2,3	2,3	2,2	2,3	2,5	2,5

1) Rechnerischer Wert (Übernachtungen/Ankünfte)

19. Ankünfte, Übernachtungen und durchschnittliche Aufenthaltsdauer der Gäste in Beherbergungsstätten im September 2004 nach Betriebsarten und zusammengefassten Gästegruppen

Betriebsart Ständiger Wohnsitz der Gäste	Ankünfte		Übernachtungen		Durchschnittliche Aufenthaltsdauer insgesamt ¹⁾
	Ist	Veränderung z. Vorjahresmon.	Ist	Veränderung z. Vorjahresmon.	
	Anzahl	Prozent	Anzahl	Prozent	Tage
Hotels	184 097	- 3,0	381 252	- 4,6	2,1
Bundesrepublik Deutschland	164 234	- 4,1	341 802	- 5,4	2,1
Ausland	19 863	6,9	39 450	3,8	2,0
Hotels garnis	31 674	16,2	60 958	10,2	1,9
Bundesrepublik Deutschland	25 931	12,8	50 851	7,3	2,0
Ausland	5 743	34,6	10 107	27,7	1,8
Gasthöfe	17 700	1,1	36 529	- 3,4	2,1
Bundesrepublik Deutschland	17 417	0,9	35 855	- 3,8	2,1
Ausland	283	10,5	674	29,4	2,4
Pensionen	16 949	- 5,6	42 905	- 4,7	2,5
Bundesrepublik Deutschland	16 544	- 4,0	41 565	- 3,4	2,5
Ausland	405	- 42,5	1 340	- 33,0	3,3
Zusammen Hotellerie	250 420	- 0,8	521 644	- 3,0	2,1
Bundesrepublik Deutschland	224 126	- 2,0	470 073	- 3,9	2,1
Ausland	26 294	10,5	51 571	6,4	2,0
Hütten, Jugendherbergen u. ä.	23 971	- 3,2	66 845	- 3,9	2,8
Bundesrepublik Deutschland	23 306	- 3,3	64 236	- 3,5	2,8
Ausland	665	2,6	2 609	- 12,7	3,9
Erholungs-, Ferien- und Schulungsheime	35 015	0,4	95 434	- 4,5	2,7
Bundesrepublik Deutschland	34 424	- 0,2	92 761	- 5,8	2,7
Ausland	591	46,7	2 673	87,7	4,5
Ferienhäuser/ -wohnungen	13 274	8,3	53 607	4,0	4,0
Bundesrepublik Deutschland	13 108	7,8	52 737	3,2	4,0
Ausland	166	61,2	870	109,6	5,2
Zusammen Sonst. Beherberg.	72 260	0,5	215 886	- 2,3	3,0
Bundesrepublik Deutschland	70 838	0,1	209 734	- 3,0	3,0
Ausland	1 422	23,2	6 152	27,4	4,3
Vorsorge- und Reha-Kliniken	5 516	0,4	121 475	- 0,5	22,0
Bundesrepublik Deutschland	5 500	0,3	121 073	- 0,8	22,0
Ausland	16	45,5	402	362,1	25,1
Betriebe insgesamt	328 196	- 0,5	859 005	- 2,5	2,6
Bundesrepublik Deutschland	300 464	- 1,5	800 880	- 3,2	2,7
Ausland	27 732	11,1	58 125	8,9	2,1

1) Rechnerischer Wert (Übernachtungen/Ankünfte)

20. Ankünfte, Übernachtungen und durchschnittliche Aufenthaltsdauer der Gäste in Beherbergungsstätten von Januar bis September 2004 nach Betriebsarten und zusammengefassten Gästegruppen

Betriebsart Ständiger Wohnsitz der Gäste	Ankünfte		Übernachtungen		Durchschnittliche Aufenthaltsdauer insgesamt ¹⁾
	Ist	Veränderung z. Vorjahreszeitr.	Ist	Veränderung z. Vorjahreszeitr.	
	Anzahl	Prozent	Anzahl	Prozent	Tage
Hotels	1 308 881	2,8	2 714 936	0,7	2,1
Bundesrepublik Deutschland	1 181 283	2,0	2 449 964	0,1	2,1
Ausland	127 598	10,5	264 972	7,5	2,1
Hotels garnis	218 408	5,1	431 135	3,3	2,0
Bundesrepublik Deutschland	182 454	7,6	364 259	4,0	2,0
Ausland	35 954	- 5,9	66 876	- 0,6	1,9
Gasthöfe	130 709	4,8	274 621	0,4	2,1
Bundesrepublik Deutschland	127 650	4,8	267 721	0,5	2,1
Ausland	3 059	6,3	6 900	- 1,7	2,3
Pensionen	128 527	- 0,1	339 462	2,3	2,6
Bundesrepublik Deutschland	125 333	0,9	321 518	0,5	2,6
Ausland	3 194	- 28,3	17 944	49,7	5,6
Zusammen Hotellerie	1 786 525	3,0	3 760 154	1,1	2,1
Bundesrepublik Deutschland	1 616 720	2,7	3 403 462	0,6	2,1
Ausland	169 805	5,5	356 692	7,2	2,1
Hütten, Jugendherbergen u. ä.	202 812	0,5	616 571	- 2,8	3,0
Bundesrepublik Deutschland	196 705	- 0,2	595 140	- 3,8	3,0
Ausland	6 107	27,7	21 431	38,3	3,5
Erholungs-, Ferien- und Schulungsheime	267 749	3,9	841 087	- 1,6	3,1
Bundesrepublik Deutschland	264 202	3,8	819 586	- 1,8	3,1
Ausland	3 547	11,6	21 501	7,5	6,1
Ferienhäuser/ -wohnungen	102 377	2,2	486 037	2,3	4,7
Bundesrepublik Deutschland	101 074	1,8	478 760	1,7	4,7
Ausland	1 303	51,0	7 277	69,8	5,6
Zusammen Sonst. Beherberg.	572 938	2,4	1 943 695	- 1,0	3,4
Bundesrepublik Deutschland	561 981	2,0	1 893 486	- 1,6	3,4
Ausland	10 957	24,2	50 209	26,2	4,6
Vorsorge- und Reha-Kliniken	49 592	0,6	1 091 588	- 2,2	22,0
Bundesrepublik Deutschland	49 466	0,7	1 089 100	- 2,0	22,0
Ausland	126	- 35,1	2 488	- 45,5	19,7
Betriebe insgesamt	2 409 055	2,8	6 795 437	0,0	2,8
Bundesrepublik Deutschland	2 228 167	2,5	6 386 048	- 0,5	2,9
Ausland	180 888	6,4	409 389	8,5	2,3

1) Rechnerischer Wert (Übernachtungen/Ankünfte)

21. Ankünfte, Übernachtungen und durchschnittliche Aufenthaltsdauer der Gäste in Beherbergungsstätten im September 2004 nach Herkunftsländern

Herkunftsland (ständiger Wohnsitz)	Ankünfte		Übernachtungen			Durchschnittliche Aufenthaltsdauer ²⁾
	Ist	Veränderung z. Vorjahresmon.	Ist	Veränderung z. Vorjahresmon.	Anteil ¹⁾	
	Anzahl	Prozent	Anzahl	Prozent		Tage
Insgesamt	328 196	- 0,5	859 005	- 2,5	100	2,6
BRD	300 464	- 1,5	800 880	- 3,2	93,2	2,7
Ausland	27 732	11,1	58 125	8,9	6,8	2,1
Europa	22 587	21,8	47 717	20,9	82,1	2,1
Baltische Staaten	128	- 45,3	324	2,2	0,6	2,5
Belgien	553	31,7	1 075	- 1,6	1,8	1,9
Dänemark	1 304	- 13,7	2 029	- 22,0	3,5	1,6
Finnland	217	0,9	356	- 24,6	0,6	1,6
Frankreich	1 003	6,8	2 262	23,3	3,9	2,3
Griechenland	133	38,5	387	75,1	0,7	2,9
Vereinigtes Königreich	1 288	37,6	3 143	48,3	5,4	2,4
Republik Irland	60	62,2	157	96,3	0,3	2,6
Island	12	0,0	25	- 10,7	0,0	2,1
Italien	959	38,8	2 725	41,0	4,7	2,8
Luxemburg	50	- 46,2	102	- 50,2	0,2	2,0
Niederlande	4 662	26,8	11 244	26,0	19,3	2,4
Norwegen	1 326	30,1	1 671	42,7	2,9	1,3
Österreich	1 286	42,4	2 858	43,8	4,9	2,2
Polen	2 338	20,7	5 769	54,4	9,9	2,5
Portugal	104	25,3	364	- 4,7	0,6	3,5
Russland	1 117	35,2	1 950	9,1	3,4	1,7
Schweden	2 567	40,3	3 401	33,1	5,9	1,3
Schweiz	1 057	12,2	2 394	19,6	4,1	2,3
Spanien	459	46,2	1 391	79,0	2,4	3,0
Tschechische Republik	690	- 6,0	1 278	- 37,4	2,2	1,9
Türkei	181	229,1	402	146,6	0,7	2,2
Ungarn	231	102,6	627	73,7	1,1	2,7
sonstige europäische Länder	862	- 7,1	1 783	- 33,2	3,1	2,1

1) Bei Übernachtungen von Gästen aus der BRD und dem Ausland insgesamt: Anteil an allen Übernachtungen;
sonst: Anteil an den Übernachtungen des Auslands insgesamt

2) Rechnerischer Wert (Übernachtungen/Ankünfte)

Noch: 21. Ankünfte, Übernachtungen und durchschnittliche Aufenthaltsdauer der Gäste in Beherbergungsstätten im September 2004 nach Herkunftsländern

Herkunftsland (ständiger Wohnsitz)	Ankünfte		Übernachtungen			Durchschnittliche Aufenthaltsdauer ²⁾
	Ist	Veränderung z. Vorjahresmon.	Ist	Veränderung z. Vorjahresmon.	Anteil ¹⁾	
	Anzahl	Prozent	Anzahl	Prozent		Tage
Afrika	81	8,0	279	10,3	0,5	3,4
Republik Südafrika	16	300,0	42	147,1	0,1	2,6
sonstige afrikanische Länder	65	- 8,5	237	0,4	0,4	3,6
Asien	1 623	- 17,0	3 120	- 8,0	5,4	1,9
Arabische Golfstaaten	17	183,3	50	354,5	0,1	2,9
VR China und Hongkong	362	- 15,0	762	- 15,4	1,3	2,1
Israel	86	24,6	185	45,7	0,3	2,2
Japan	840	- 3,4	1 436	4,7	2,5	1,7
Südkorea	91	- 66,0	161	- 50,2	0,3	1,8
Taiwan	6	- 40,0	8	- 63,6	0,0	1,3
sonstige asiatische Länder	221	- 27,8	518	- 18,8	0,9	2,3
Amerika gesamt	1 278	5,2	2 855	- 13,7	4,9	2,2
Kanada	204	- 3,3	517	- 9,6	0,9	2,5
USA	879	2,4	1 882	- 25,3	3,2	2,1
Mittelamerika und Karibik	17	- 63,8	50	- 13,8	0,1	2,9
Brasilien	67	71,8	145	215,2	0,2	2,2
sonst. südamerik. Länder	111	85,0	261	133,0	0,4	2,4
Australien-Neuseeland-Ozeanien	97	- 32,2	187	- 43,3	0,3	1,9
Ohne Angaben	2 066	- 31,9	3 967	- 40,1	6,8	1,9

1) Bei Übernachtungen von Gästen aus der BRD und dem Ausland insgesamt: Anteil an allen Übernachtungen; sonst: Anteil an den Übernachtungen des Auslands insgesamt

2) Rechnerischer Wert (Übernachtungen/Ankünfte)

22. Ankünfte, Übernachtungen und durchschnittliche Aufenthaltsdauer der Gäste in Beherbergungsstätten von Januar bis September 2004 nach Herkunftsländern

Herkunftsland (ständiger Wohnsitz)	Ankünfte		Übernachtungen			Durchschnittliche Aufenthaltsdauer ²⁾
	Ist	Veränderung z. Vorjahreszeitr.	Ist	Veränderung z. Vorjahreszeitr.	Anteil ¹⁾	
	Anzahl	Prozent	Anzahl	Prozent		Tage
Insgesamt	2 409 055	2,8	6 795 437	0,0	100	2,8
BRD	2 228 167	2,5	6 386 048	- 0,5	94,0	2,9
Ausland	180 888	6,4	409 389	8,5	6,0	2,3
Europa	148 248	6,6	335 603	10,2	82,0	2,3
Baltische Staaten	2 652	- 42,3	5 035	- 38,7	1,2	1,9
Belgien	4 157	7,8	9 890	8,5	2,4	2,4
Dänemark	10 133	0,2	20 566	- 0,3	5,0	2,0
Finnland	2 896	- 19,3	7 115	4,7	1,7	2,5
Frankreich	7 415	10,7	17 084	22,0	4,2	2,3
Griechenland	751	104,1	2 080	104,3	0,5	2,8
Vereinigtes Königreich	8 539	6,7	20 596	10,1	5,0	2,4
Republik Irland	415	34,7	1 066	52,3	0,3	2,6
Island	140	- 4,8	229	- 43,6	0,1	1,6
Italien	6 700	32,7	18 211	21,4	4,4	2,7
Luxemburg	523	- 0,4	1 178	3,4	0,3	2,3
Niederlande	28 688	9,7	67 282	3,3	16,4	2,3
Norwegen	4 854	11,8	6 268	2,0	1,5	1,3
Österreich	7 573	0,4	18 079	7,9	4,4	2,4
Polen	18 453	14,6	45 087	36,8	11,0	2,4
Portugal	1 065	96,1	4 176	203,7	1,0	3,9
Russland	7 324	- 17,3	15 389	- 15,5	3,8	2,1
Schweden	15 323	29,3	20 408	14,1	5,0	1,3
Schweiz	6 918	22,7	14 515	23,6	3,5	2,1
Spanien	2 653	27,6	7 194	48,3	1,8	2,7
Tschechische Republik	3 994	2,3	8 793	- 13,0	2,1	2,2
Türkei	601	9,9	2 403	- 27,2	0,6	4,0
Ungarn	1 488	27,1	3 338	23,5	0,8	2,2
sonstige europäische Länder	4 993	- 30,0	19 621	12,0	4,8	3,9

1) Bei Übernachtungen von Gästen aus der BRD und dem Ausland insgesamt: Anteil an allen Übernachtungen;
sonst: Anteil an den Übernachtungen des Auslands insgesamt

2) Rechnerischer Wert (Übernachtungen/Ankünfte)

Noch: 22. Ankünfte, Übernachtungen und durchschnittliche Aufenthaltsdauer der Gäste in Beherbergungsstätten von Januar bis September 2004 nach Herkunftsländern

Herkunftsland (ständiger Wohnsitz)	Ankünfte		Übernachtungen			Durchschnittliche Aufenthaltsdauer ²⁾
	Ist	Veränderung z. Vorjahreszeitr.	Ist	Veränderung z. Vorjahreszeitr.	Anteil ¹⁾	
	Anzahl	Prozent	Anzahl	Prozent		Tage
Afrika	674	- 22,4	2 129	- 5,3	0,5	3,2
Republik Südafrika	154	- 16,8	414	- 11,3	0,1	2,7
sonstige afrikanische Länder	520	- 24,0	1 715	- 3,8	0,4	3,3
Asien	9 701	23,2	17 312	8,1	4,2	1,8
Arabische Golfstaaten	70	- 31,4	245	- 78,9	0,1	3,5
VR China und Hongkong	1 532	13,4	3 163	0,9	0,8	2,1
Israel	597	7,0	1 374	- 2,3	0,3	2,3
Japan	5 603	59,6	8 342	42,8	2,0	1,5
Südkorea	419	- 44,4	917	- 28,6	0,2	2,2
Taiwan	53	- 41,8	167	0,6	0,0	3,2
sonstige asiatische Länder	1 427	- 5,5	3 104	2,9	0,8	2,2
Amerika gesamt	7 748	2,9	25 820	22,9	6,3	3,3
Kanada	1 105	2,6	3 637	8,4	0,9	3,3
USA	5 578	6,9	19 379	32,6	4,7	3,5
Mittelamerika und Karibik	213	- 37,5	716	- 8,8	0,2	3,4
Brasilien	365	46,6	863	21,9	0,2	2,4
sonst. südamerik. Länder	487	- 24,4	1 225	- 20,9	0,3	2,5
Australien-Neuseeland-Ozeanien	766	25,2	1 901	46,0	0,5	2,5
Ohne Angaben	13 751	- 1,9	26 624	- 17,2	6,5	1,9

1) Bei Übernachtungen von Gästen aus der BRD und dem Ausland insgesamt: Anteil an allen Übernachtungen; sonst: Anteil an den Übernachtungen des Auslands insgesamt

2) Rechnerischer Wert (Übernachtungen/Ankünfte)

23. Beherbergungsstätten, Gästebetten und Kapazitätsauslastung nach Gemeindegruppen

Gemeindegruppen	Beherbergungsstätten		Betten/Schlafgelegenheiten				
	ins-gesamt	darunter	ins-gesamt	darunter		durchschnittliche Auslastung der angebotenen Betten ¹⁾	
		geöffnete		angebotene			
	Ist am 30.09.2004				Veränder. z. Vorj.-stichtag	September 2004	seit Jahresbeginn
Anzahl				Prozent			
Mineral- und Moorbäder							
Bad Liebenwerda	11	11	505	504	1,6	60,7	61,8
Bad Freienwalde ²⁾	9	9	513	513	5,1	47,8	50,7
Bad Saarow-Pieskow	19	18	1 624	1 588	7,2	45,7	46,9
Belzig ²⁾	18	18	717	710	0,4	43,1	45,7
Bad Wilsnack	6	6	451	449	0,4	72,7	65,9
Templin ²⁾	14	14	1 399	1 387	7,8	54,2	46,5
Zusammen	77	76	5 209	5 151	5,0	51,7	50,4
Kneippkurorte							
Buckow	10	10	706	628	- 5,7	52,7	53,2
Erholungsorte							
Lübben/Spreewald	15	15	676	670	1,1	68,5	60,0
Goyatz, Ortsteil	3	3	66	66	-	.	.
Waldsiedersdorf	2	2	140	140	-	.	.
Himmelpfort, Ortsteil	4	4	114	114	- 35,6	11,8	20,3
Neuglobsow, Ortsteil	7	7	210	206	- 1,0	34,2	47,4
Lübbenau/Spreewald ²⁾	22	22	828	828	3,9	41,8	31,7
Müllrose	7	7	196	194	- 1,0	26,9	24,1
Neuzelle ²⁾	3	3	66	66	-	42,4	35,6
Wendisch Rietz	7	7	898	838	12,3	41,7	40,8
Lindow (Mark) ²⁾	7	7	393	393	20,9	38,9	30,7
Rheinsberg ²⁾	14	13	689	632	3,6	63,2	57,4
Kleinzerlang, Ortsteil	6	6	1 228	1 228	-	38,7	39,2
Werder (Havel) ²⁾	12	12	1 185	1 052	- 3,0	27,1	29,6
Burg/Spreewald	30	30	1 633	1 604	- 1,0	55,1	51,9
Lychen	23	21	1 125	1 009	- 5,7	20,1	25,2
Zusammen	162	159	9 447	9 040	0,5	42,0	40,4
Sonstige Gemeinden	1 279	1 251	65 165	62 157	0,1	35,4	31,5
Land Brandenburg	1 528	1 496	80 527	76 976	0,4	37,4	33,9

1) Rechnerischer Wert (Übernachtungen/angebotene Bettentage) x 100

2) Prädikatisierter Gemeindeteil

24. Ankünfte, Übernachtungen und durchschnittliche Aufenthaltsdauer der Gäste in Beherbergungsstätten im September 2004 nach Gemeindegruppen

Gemeindegruppen	Ankünfte		Übernachtungen		Durchschnittliche Aufenthaltsdauer ¹⁾
	Ist	Veränderung z. Vorjahresmon.	Ist	Veränderung z. Vorjahresmon.	
	Anzahl	Prozent	Anzahl	Prozent	Tage
Mineral- und Moorbäder					
Bad Liebenwerda	674	14,4	9 183	14,9	13,6
Bad Freienwalde ²⁾	1 278	2,8	7 358	- 14,2	5,8
Bad Saarow	6 972	- 41,9	21 775	- 30,9	3,1
Belzig ²⁾	2 269	- 6,7	9 184	- 11,2	4,0
Bad Wilsnack	1 643	22,3	9 788	2,6	6,0
Templin ²⁾	6 106	- 1,6	22 570	5,5	3,7
Zusammen	18 942	- 20,4	79 858	- 10,6	4,2
Kneippkurorte					
Buckow	1 825	1,1	9 922	- 16,1	5,4
Erholungsorte					
Lübben/Spreewald	3 154	- 8,3	13 643	- 9,5	4,3
Goyatz, Ortsteil
Waldsiefersdorf
Himmelfort, Ortsteil	104	- 56,3	402	- 47,9	3,9
Neuglobsow, Ortsteil	703	10,9	2 112	2,1	3,0
Lübbenau/Spreewald ²⁾	4 949	- 2,7	10 394	- 3,2	2,1
Müllrose	715	- 2,1	1 566	1,8	2,2
Neuzelle ²⁾	527	5,4	840	1,2	1,6
Wendisch Rietz	1 960	15,7	10 472	23,0	5,3
Lindow (Mark) ²⁾	1 937	56,6	4 590	36,0	2,4
Rheinsberg ²⁾	2 374	- 9,1	11 992	- 10,0	5,1
Kleinzerlang, Ortsteil	4 341	4,6	14 257	- 6,6	3,3
Werder (Havel) ²⁾	3 309	- 6,1	8 548	- 2,1	2,6
Burg/Spreewald	8 703	8,0	26 491	3,2	3,0
Lychen	1 876	26,7	6 080	9,9	3,2
Zusammen	35 453	3,8	113 764	0,1	3,2
Sonstige Gemeinden	271 976	0,7	655 461	- 1,6	2,4
Land Brandenburg	328 196	- 0,5	859 005	- 2,5	2,6

1) Rechnerischer Wert (Übernachtungen/Ankünfte)

2) Prädikatisierter Gemeindeteil

25. Ankünfte, Übernachtungen und durchschnittliche Aufenthaltsdauer der Gäste in Beherbergungsstätten von Januar bis September 2004 nach Gemeindegruppen

Gemeindegruppen	Ankünfte		Übernachtungen		Durchschnittliche Aufenthaltsdauer ¹⁾
	Ist	Veränderung z. Vorjahreszeitr.	Ist	Veränderung z. Vorjahreszeitr.	
	Anzahl	Prozent	Anzahl	Prozent	Tage
Mineral- und Moorbäder					
Bad Liebenwerda	6 253	15,8	79 485	10,0	12,7
Bad Freienwalde ²⁾	9 798	7,1	69 504	- 9,1	7,1
Bad Saarow	52 892	11,7	157 302	16,9	3,0
Belzig ²⁾	18 594	- 1,2	83 700	- 10,2	4,5
Bad Wilsnack	13 093	17,1	80 846	- 2,7	6,2
Templin ²⁾	48 869	- 1,6	165 879	- 1,1	3,4
Zusammen	149 499	5,6	636 716	1,5	4,3
Kneippkurorte					
Buckow	14 753	- 5,1	93 212	- 6,7	6,3
Erholungsorte					
Lübben/Spreewald	21 719	- 0,8	100 261	- 9,6	4,6
Goyatz, Ortsteil
Waldsiefersdorf
Himmelpfort, Ortsteil	1 300	- 38,2	4 597	- 49,8	3,5
Neuglobsow, Ortsteil	5 381	- 0,1	17 298	- 9,2	3,2
Lübbenau/Spreewald ²⁾	31 609	2,5	64 579	- 3,6	2,0
Müllrose	5 275	- 7,0	12 002	6,0	2,3
Neuzelle ²⁾	3 982	6,2	6 434	8,4	1,6
Wendisch Rietz	16 046	23,4	86 822	24,6	5,4
Lindow (Mark) ²⁾	12 321	39,0	32 433	32,5	2,6
Rheinsberg ²⁾	18 754	3,6	98 402	- 2,4	5,2
Kleinzerlang, Ortsteil	32 659	2,2	115 915	- 5,4	3,5
Werder (Havel) ²⁾	29 016	- 6,6	85 696	- 7,9	3,0
Burg/Spreewald	63 420	4,9	210 212	3,2	3,3
Lychen	12 693	- 1,3	55 719	- 1,4	4,4
Zusammen	259 768	3,1	909 411	- 0,5	3,5
Sonstige Gemeinden	1 985 035	2,6	5 156 098	0,0	2,6
Land Brandenburg	2 409 055	2,8	6 795 437	0,0	2,8

1) Rechnerischer Wert (Übernachtungen/Ankünfte)

2) Prädikatisierter Gemeindeteil

26. Campingplätze und Stellplatzkapazität am Ende des Berichtsmonats nach Verwaltungsbezirken und Reisegebieten

Verwaltungsbezirk Reisegebiet	Campingplätze		Stellplätze		
	insgesamt	darunter	insgesamt	darunter	
		geöffnete		angebotene	
	Ist am 30.09.2004				
Anzahl					Prozent
Verwaltungsbezirk					
Kreisfreie Städte					
Brandenburg an der Havel	5	5	355	355	-
Cottbus	-	-	-	-	-
Frankfurt (Oder)	1	1	591	560	- 5,2
Potsdam	1	1	150	150	-
Landkreise					
Barnim	11	10	498	488	-
dar.: Eberswalde	-	-	-	-	-
Dahme-Spreewald	27	27	2 511	2 391	- 2,4
Elbe-Elster	7	7	286	284	40,6
Havelland	8	7	253	227	- 4,2
Märkisch-Oderland	6	5	302	247	- 7,1
Oberhavel	10	10	392	387	1,3
Oberspreewald-Lausitz	13	12	840	836	4,1
Oder-Spree	22	22	1 385	1 385	5,8
dar.: Eisenhüttenstadt	-	-	-	-	-
Ostprignitz-Ruppin	21	21	1 011	1 006	3,5
Potsdam-Mittelmark	18	16	766	686	- 0,6
Prignitz	3	3	114	114	0,9
Spree-Neiße	7	6	419	379	- 3,8
Teltow-Fläming	4	4	119	119	-
Uckermark	13	13	1 409	905	17,5
dar.: Schwedt	1	1	15	15	-
Land Brandenburg	177	170	11 401	10 519	2,2
Reisegebiet					
Prignitz	6	6	235	235	25,0
Ruppiner Land	28	28	1 282	1 272	- 0,5
Uckermark	13	13	1 409	905	17,5
Barnimer Land	11	10	498	488	-
Märkisch-Oderland	6	5	302	247	- 7,1
Oder-Spree-Seengebiet	21	21	1 894	1 863	2,5
Dahme-Seengebiet	12	12	761	761	8,6
Spreewald	22	21	2 156	2 017	- 5,3
Niederlausitz	15	14	935	910	1,3
Elbe-Elster-Land	7	7	286	284	40,6
Fläming	7	7	329	323	8,8
Havelland	28	25	1 164	1 064	- 3,6
Potsdam	1	1	150	150	-

27. Ankünfte, Übernachtungen und durchschnittliche Aufenthaltsdauer der Gäste auf Campingplätzen im September 2004 nach Verwaltungsbezirken und Reisegebieten

Verwaltungsbezirk Reisegebiet	Ankünfte		Übernachtungen		Durchschnittliche Aufenthaltsdauer ¹⁾
	Ist	Veränderung z. Vorjahresmon.	Ist	Veränderung z. Vorjahresmon.	
	Anzahl	Prozent	Anzahl	Prozent	Tage
Verwaltungsbezirk					
Kreisfreie Städte					
Brandenburg an der Havel	483	8,8	1 105	- 10,5	2,3
Cottbus	-	-	-	-	-
Frankfurt (Oder)	656	- 52,9	1 652	- 52,7	2,5
Potsdam	1 018	- 24,6	2 122	- 29,8	2,1
Landkreise					
Barnim	1 168	- 8,2	2 806	- 9,3	2,4
dar.: Eberswalde	-	-	-	-	-
Dahme-Spreewald	2 605	8,6	7 873	1,9	3,0
Elbe-Elster	184	39,4	467	56,2	2,5
Havelland	280	1,1	411	- 25,3	1,5
Märkisch-Oderland	206	100,0	434	4,8	2,1
Oberhavel	787	13,7	1 409	10,1	1,8
Oberspreewald-Lausitz	3 708	- 19,6	10 562	- 10,0	2,8
Oder-Spree	1 599	24,4	4 522	27,8	2,8
dar.: Eisenhüttenstadt	-	-	-	-	-
Ostprignitz-Ruppin	1 231	7,4	3 553	- 0,9	2,9
Potsdam-Mittelmark	1 826	3,4	7 179	10,2	3,9
Prignitz	177	41,6	379	30,7	2,1
Spree-Neiße	343	43,5	927	- 13,8	2,7
Teltow-Fläming	271	- 12,3	387	- 38,0	1,4
Uckermark	786	13,9	1 825	6,4	2,3
dar.: Schwedt
Land Brandenburg	17 328	- 5,0	47 613	- 5,1	2,7
Reisegebiet					
Prignitz	272	44,7	632	46,0	2,3
Ruppiner Land	1 923	8,3	4 709	- 0,3	2,4
Uckermark	786	13,9	1 825	6,4	2,3
Barnimer Land	1 168	- 8,2	2 806	- 9,3	2,4
Märkisch-Oderland	206	100,0	434	4,8	2,1
Oder-Spree-Seengebiet	2 184	- 15,5	5 894	- 10,2	2,7
Dahme-Seengebiet	351	- 15,8	811	- 11,3	2,3
Spreewald	5 049	- 13,6	14 552	- 10,9	2,9
Niederlausitz	1 327	22,8	4 279	14,2	3,2
Elbe-Elster-Land	184	39,4	467	56,2	2,5
Fläming	450	- 0,7	1 310	4,8	2,9
Havelland	2 410	2,9	7 772	1,3	3,2
Potsdam	1 018	- 24,6	2 122	- 29,8	2,1




1) Rechnerischer Wert (Übernachtungen/Ankünfte)




28. Ankünfte, Übernachtungen und durchschnittliche Aufenthaltsdauer der Gäste auf Campingplätzen von Januar bis September 2004 nach Verwaltungsbezirken und Reisegebieten

Verwaltungsbezirk Reisegebiet	Ankünfte		Übernachtungen		Durchschnittliche Aufenthaltsdauer ¹⁾
	Ist	Veränderung z. Vorjahreszeitr.	Ist	Veränderung z. Vorjahreszeitr.	
	Anzahl	Prozent	Anzahl	Prozent	Tage
Verwaltungsbezirk					
Kreisfreie Städte					
Brandenburg an der Havel	6 202	- 12,6	19 448	- 12,0	3,1
Cottbus	-	-	-	-	-
Frankfurt (Oder)	19 630	- 22,4	60 245	- 21,2	3,1
Potsdam	10 192	- 8,0	25 949	- 7,5	2,5
Landkreise					
Barnim	20 919	- 14,4	52 344	- 15,2	2,5
dar.: Eberswalde	-	-	-	-	-
Dahme-Spreewald	39 853	- 13,2	118 159	- 15,5	3,0
Elbe-Elster	4 370	- 3,8	12 820	1,9	2,9
Havelland	2 788	1,5	6 070	5,6	2,2
Märkisch-Oderland	2 246	45,9	6 165	71,5	2,7
Oberhavel	11 798	- 19,3	24 150	- 20,8	2,0
Oberspreewald-Lausitz	45 554	3,6	120 591	- 3,6	2,6
Oder-Spree	21 829	- 9,4	63 994	- 3,3	2,9
dar.: Eisenhüttenstadt	-	-	-	-	-
Ostprignitz-Ruppin	23 044	- 17,4	71 996	- 13,6	3,1
Potsdam-Mittelmark	22 073	- 7,1	66 593	- 6,8	3,0
Prignitz	1 841	5,1	4 542	8,1	2,5
Spree-Neiße	6 698	- 17,8	17 061	- 22,6	2,5
Teltow-Fläming	4 512	- 21,8	11 714	- 16,4	2,6
Uckermark	16 381	- 1,3	50 990	6,9	3,1
dar.: Schwedt
Land Brandenburg	259 930	- 10,1	732 831	- 10,0	2,8
Reisegebiet					
Prignitz	2 890	- 7,2	7 582	- 9,7	2,6
Ruppiner Land	33 793	- 17,9	93 106	- 15,1	2,8
Uckermark	16 381	- 1,3	50 990	6,9	3,1
Barnimer Land	20 919	- 14,4	52 344	- 15,2	2,5
Märkisch-Oderland	2 246	45,9	6 165	71,5	2,7
Oder-Spree-Seengebiet	40 157	- 16,3	117 891	- 12,9	2,9
Dahme-Seengebiet	7 225	- 12,1	17 591	- 15,4	2,4
Spreewald	65 141	- 1,4	174 191	- 10,3	2,7
Niederlausitz	21 041	- 16,4	70 377	- 11,2	3,3
Elbe-Elster-Land	4 370	- 3,8	12 820	1,9	2,9
Fläming	8 387	- 8,3	27 286	0,2	3,3
Havelland	27 188	- 10,0	76 539	- 11,1	2,8
Potsdam	10 192	- 8,0	25 949	- 7,5	2,5

1) Rechnerischer Wert (Übernachtungen/Ankünfte)

Veröffentlichungen des Landesbetriebes für Datenverarbeitung und Statistik (Land Brandenburg) im Oktober 2004

Veröffentlichungen können beim Landesbetrieb für Datenverarbeitung und Statistik Brandenburg - Dezernat Informationsmanagement - Postfach 60 10 52, 14410 Potsdam (Dortustraße 46), Fax: 0331 39-418, E-Mail: vertrieb@lds.brandenburg.de bezogen werden.
Medium der Veröffentlichungen:  - Print,  - Disketten,  - CD-ROM, [www](http://www.lds-bb.de/ldsbb/download) - kostenloser Download unter www.lds-bb.de/ldsbb/download.

Kennziffer	Titel	Preis in EUR		
		www		 / 
A I 1 - m 06/04	Bevölkerungsstand, Juni 2004	X	5,10	20,00
A I 1, A V 2 - j/03	Bevölkerungsentwicklung und Flächen der kreisfreien Städte, Landkreise und Gemeinden 2003	X	6,70	20,00
A I 2 - hj 1/04	Bevölkerung der Gemeinden 30.06.2004	X	6,15	20,00
A II 1 - m 06/04	Eheschließungen, Geborene und Gestorbene, Juni 2004	X	5,15	20,00
A III 1 - m 06/04	Wanderungen, Juni 2004	X	5,15	20,00
A VI 7 - m 08/04	Arbeitsmarkt, August 2004		3,30	
B I 1 - j/03	Allgemein bildende Schulen Schuljahr 2003/2004		5,60	
B I 8 - j/03	Fremdsprachenunterricht an allgemein bildenden Schulen Schuljahr 2003/2004		3,30	
B II 1 - j/03	Oberstufenzentren und berufliche Schulen in freier Trägerschaft Schuljahr 2003/2004		4,00	
B VII 2 - 3/04	Landtagswahl 19.09.2004, Endgültiges Ergebnis		12,00	
C II 1 - m 08/04	Ernteberichterstattung über Feldfrüchte und Grünland, August 2004		2,60	
C II 2 - m 09/04	Ernteberichterstattung über Gemüse und Erdbeeren, September 2004		2,60	
C III 2 - m 08/04	Schlachtungen und Fleischerzeugung, August 2004		2,60	
C III 6; 7 - vj 2/04	Legehennenhaltung, Eiererzeugung und Schlachtungen von Geflügel - 01.01. bis 30.06.2004		2,30	
D I 2 - m 08/04	An- und Abmeldungen gewerblicher Arbeitsstätten, August 2004 Verarbeitendes Gewerbe sowie Bergbau und Gewinnung von Steinen und Erden	X	6,25	20,00
E I 1; 3 - m 08/04	- Betriebsergebnisse und Auftragseingangsindex, August 2004	X	7,15	20,00
E I 2 - m 08/04	- Produktionsindex, August 2004	X	5,70	20,00
E II 1 - m 08/04	Vorbereitende Baustellenarbeiten, Hoch- und Tiefbau, (Bauhauptgewerbe) - August 2004	X	6,15	20,00
F II 1; 2 - m 08/04	Baugenehmigungen und Baufertigstellungen, August 2004	X	5,95	20,00
G I 1 - m 08/04	Entwicklung von Umsatz und Beschäftigung im Einzelhandel - Messzahlen - August 2004, Vorläufige Ergebnisse		3,00	
G III 1; 3 - m 07/04	Aus- und Einfuhr, Juli 2004, Vorläufige Ergebnisse		3,30	
G IV 1 - m 08/04	Gäste und Übernachtungen im Fremdenverkehr, August 2004		3,70	
G IV 3 - m 08/04	Entwicklung von Umsatz und Beschäftigung im Gastgewerbe - Messzahlen - August 2004, Vorläufige Ergebnisse Straßenverkehrsunfälle		2,60	
H I 1 - m 08/04	- August 2004, Vorläufiges Ergebnis		2,30	
H I 1 - m 09/04	- September 2004, Vorläufiges Ergebnis		2,30	
H II 1 - m 08/04	Binnenschifffahrt, August 2004		3,00	
L II 2 - hj 1/04	Gemeindefinanzen 01.01. - 30.06.2004		4,00	
M I 2 - m 10/04	Verbraucherpreisindex, Oktober 2004	X	6,45	20,00
N I 1 - vj 3/04	Verdienste und Arbeitszeiten im Produzierenden Gewerbe, Handel Kredit- und Versicherungsgewerbe	X	5,95	20,00
Q II 1 - 2j/02	Abfallbeseitigung 2002 Daten+Analysen		4,40	
III/2004	Quartalsheft III/2004		4,00	
3/2004	Kinder in Brandenburg 3/2004		5,90	
Verzeichnis	Verzeichnis der Pflegeeinrichtungen Stand: 15.12.2003		12,50	