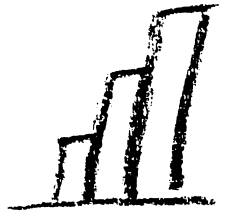


# Statistische Berichte

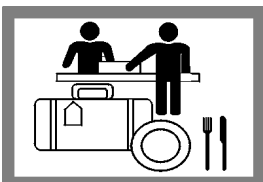
Landesbetrieb für  
Datenverarbeitung  
und Statistik  
Land Brandenburg



G IV 1 – m 08/04

## Gäste und Übernachtungen im Fremdenverkehr im Land Brandenburg

August 2004



**Binnenhandel  
Gastgewerbe**

**Erarbeitet:**

Landesbetrieb für Datenverarbeitung und Statistik  
Dezernat Handel, Verkehr, Tourismus

**Herausgeber:**

Landesbetrieb für Datenverarbeitung und Statistik  
Dezernat Informationsmanagement  
Postfach 60 10 52, 14410 Potsdam

Dortustraße 46, 14467 Potsdam

Telefon: 0331 39 - 444

Fax: 0331 39 - 418

Internet: [www.lids-bb.de](http://www.lids-bb.de)

E-Mail: [info@lids.brandenburg.de](mailto:info@lids.brandenburg.de)

Erschienen im Oktober 2004

Preis: 3,70 EUR

© Landesbetrieb für Datenverarbeitung und Statistik, Potsdam, 2004

Für nichtgewerbliche Zwecke sind Vervielfältigung und unentgeltliche Verbreitung, auch auszugsweise, mit Quellenangabe gestattet. Die Verbreitung, auch auszugsweise, über elektronische Systeme/Datenträger bedarf der vorherigen Zustimmung. Alle übrigen Rechte bleiben vorbehalten.

# Inhalt

	Seite
Vorbemerkungen/Erläuterungen .....	5
Tabellenteil	
I. Zusammenfassende Übersichten nach Zeitvergleichen	
1. Ankünfte von Gästen in Beherbergungsstätten nach Monaten bzw. zusammengefassten Zeiträumen .....	7
2. Übernachtungen von Gästen in Beherbergungsstätten nach Monaten bzw. zusammengefassten Zeiträumen .....	8
3. Auslastung der angebotenen Bettenkapazität in Beherbergungsstätten nach Monaten bzw. zusammengefassten Zeiträumen .....	9
4. Ankünfte von Gästen auf Campingplätzen mit Urlaubscamping nach Monaten bzw. zusammengefassten Zeiträumen .....	10
5. Übernachtungen von Gästen auf Campingplätzen mit Urlaubscamping nach Monaten bzw. zusammengefassten Zeiträumen .....	11
II. Zusammengefasste Ergebnisse von Beherbergungsstätten und Campingplätzen	
6. Ankünfte, Übernachtungen und durchschnittliche Aufenthaltsdauer der Gäste im Berichtsmonat nach Verwaltungsbezirken und Reisegebieten .....	12
7. Ankünfte, Übernachtungen und durchschnittliche Aufenthaltsdauer der Gäste seit Jahresbeginn nach Verwaltungsbezirken und Reisegebieten .....	13
III. Weitere Ergebnistabellen	
8. Beherbergungsarten am Ende des Berichtsmonats nach Verwaltungsbezirken und Reisegebieten .....	14
9. Struktur der angebotenen Bettenkapazität aller Beherbergungsstätten im Land Brandenburg am Ende des Berichtsmonats nach Beherbergungsarten.....	15
10. Angebotenen Bettenkapazität am Ende des Berichtsmonats nach Reisegebieten ...	15
11. Beherbergungsstätten, Gästebetten und Kapazitätsauslastung nach Verwaltungsbezirken und Reisegebieten .....	16
12. Betriebe der Hotellerie, Gästezimmer und –betten sowie deren Auslastung nach Verwaltungsbezirken und Reisegebieten .....	17
13. Beherbergungsarten am Ende des Berichtsmonats nach Größenklassen und Kapazitätsauslastung .....	18
14. Ankünfte der Gäste in Beherbergungsstätten im Berichtsmonat nach Verwaltungsbezirken und Reisegebieten sowie nach zusammengefassten Gästegruppen .....	21
15. Ankünfte der Gäste in Beherbergungsstätten seit Jahresbeginn nach Verwaltungsbezirken und Reisegebieten sowie nach zusammengefassten Gästegruppen .....	22

16. Übernachtungen der Gäste in Beherbergungsstätten im Berichtsmonat nach Verwaltungsbezirken und Reisegebieten sowie nach zusammengefassten Gästegruppen .....	23
17. Übernachtungen der Gäste in Beherbergungsstätten seit Jahresbeginn nach Verwaltungsbezirken und Reisegebieten sowie nach zusammengefassten Gästegruppen .....	24
18. Durchschnittliche Aufenthaltsdauer der Gäste in Beherbergungsstätten im Berichtsmonat und seit Jahresbeginn nach Verwaltungsbezirken und Reisegebieten .....	25
19. Ankünfte, Übernachtungen und durchschnittliche Aufenthaltsdauer der Gäste in Beherbergungsstätten im Berichtsmonat nach Betriebsarten und zusammengefassten Gästegruppen .....	26
20. Ankünfte, Übernachtungen und durchschnittliche Aufenthaltsdauer der Gäste in Beherbergungsstätten seit Jahresbeginn nach Betriebsarten und zusammengefassten Gästegruppen .....	27
21. Ankünfte, Übernachtungen und durchschnittliche Aufenthaltsdauer der Gäste in Beherbergungsstätten im Berichtsmonat nach Herkunftsländern .....	28
22. Ankünfte, Übernachtungen und durchschnittliche Aufenthaltsdauer der Gäste in Beherbergungsstätten seit Jahresbeginn nach Herkunftsländern .....	30
23. Beherbergungsstätten, Gästebetten und Kapazitätsauslastung am Ende des Berichtsmonats nach Gemeindegruppen .....	32
24. Ankünfte, Übernachtungen und durchschnittliche Aufenthaltsdauer der Gäste in Beherbergungsstätten im Berichtsmonat nach Gemeindegruppen .....	33
25. Ankünfte, Übernachtungen und durchschnittliche Aufenthaltsdauer der Gäste in Beherbergungsstätten seit Jahresbeginn nach Gemeindegruppen .....	34
26. Campingplätze mit Urlaubscamping und Stellplatzkapazität am Ende des Berichtsmonats nach Verwaltungsbezirken und Reisegebieten .....	35
27. Ankünfte, Übernachtungen und durchschnittliche Aufenthaltsdauer der Gäste auf Campingplätzen mit Urlaubscamping im Berichtsmonat nach Verwaltungsbezirken und Reisegebieten .....	36
28. Ankünfte, Übernachtungen und durchschnittliche Aufenthaltsdauer der Gäste auf Campingplätzen mit Urlaubscamping seit Jahresbeginn nach Verwaltungsbezirken und Reisegebieten .....	37

**Wichtiger Hinweis:**

**Ab Berichtsmonat Mai 2004 (aus Datenschutzgründen nicht bereits ab Jahresbeginn) sind im Abschnitt II. zusammengefasste Ergebnisse des Tourismus in Beherbergungsstätten sowie auf Campingplätzen mit Urlaubscamping insgesamt dargestellt ( Berichtsmonat sowie seit Jahresbeginn ).**

**Im Abschnitt III. erfolgt wie bisher die getrennte Darstellung des Tourismus in den Beherbergungsstätten einerseits sowie im Campingtourismus andererseits.**

## **Vorbemerkungen**

### **Rechtsgrundlage und Erhebungsumfang**

Rechtsgrundlage der Fremdenverkehrsstatistik ist das Gesetz zur Neuordnung der Statistik der Beherbergung im Reiseverkehr (Beherbergungsstatistikgesetz - BeherbStatG) vom 22. Mai 2002 (BGBl. I Nr. 32 S. 1642).

Danach sind in allen Gemeinden des Landes Beherbergungsstätten mit mehr als acht Gästebetten in die Erhebung einzubeziehen.

### **Abgrenzung des Erhebungsumfangs**

Nach Wortlaut und Zielsetzung des Beherbergungsstatistikgesetzes kommt es für die Berichtskreis-zugehörigkeit der Beherbergungsstätten weder auf die Gewinnerzielungsabsicht des Betriebes noch auf den Aufenthaltzweck der Gäste an. Ebenso wenig ist maßgebend, ob die Gästebeherbergung betrieblicher Haupt- oder nur Nebenzweck ist. Entscheidend ist lediglich, dass auf Dauer mindestens neun Unterbringungsmöglichkeiten angeboten werden, die für die Beherbergung von Reisenden, d. h. Personen bestimmt sind, die sich vorübergehend an einem anderen Ort als ihrem gewöhnlichen Wohnsitz aufhalten. Die Abgrenzung der statistischen Einheiten richtet sich im Wesentlichen nach der Systematik der Wirtschaftszweige.

Danach werden, unabhängig vom wirtschaftlichen Schwerpunkt des Unternehmens oder des Betriebes, alle fachlichen Betriebsteile erfasst, die - für sich genommen - dem Bereich des Beherbergungsgewerbes zuzuordnen wären. Der gesetzlich vorgeschriebene Erfassungsbereich der Beherbergungsstatistik ist aber mit dem gewerblichen Sektor nicht deckungsgleich.

Er unterschreitet ihn durch Ausklammerung der ebenfalls dem Beherbergungsgewerbe zuzurechnenden „Privatquartiere“; er geht über ihn hinaus durch die Einbeziehung von Unterkunftsstätten, die wirtschaftssystematisch und funktionell anderen Dienstleistungsbereichen (z. B. Vorsorge- und Reha-Kliniken) zugerechnet werden.

## **Erläuterung wichtiger Begriffe**

### **Ankünfte**

Anzahl der Meldungen von Gästen in einer Beherbergungsstätte innerhalb des Berichtsmonats, die zum vorübergehenden Aufenthalt ein Gästebett belegten.

### **Übernachtungen**

Anzahl der Übernachtungen von Gästen, die im Berichtszeitraum ankamen oder aus dem vorherigen Berichtszeitraum noch anwesend waren.

### **Beherbergung**

Unterbringung von Personen, die sich vorübergehend an einem anderen Ort als ihrem gewöhnlichen Wohnsitz aufhalten. Der vorübergehende Ortswechsel kann durch Urlaub und Freizeit, aber auch durch Wahrnehmung privater und geschäftlicher Kontakte, den Besuch von Tagungen und Fortbildungsveranstaltungen, Maßnahmen zur Wiederherstellung der Gesundheit oder sonstige Gründe veranlasst sein.

### **Beherbergungsstätten**

Betriebe, die nach Einrichtung und Zweckbestimmung dazu dienen, mehr als acht Gäste gleichzeitig zu beherbergen. Hierzu zählen auch Unterkunftsstätten, die die Gästebeherbergung nur als Nebenzweck betreiben.

### **Campingplätze**

Sammeleinrichtungen auf abgegrenztem Gelände für Zelte, Wohnwagen und Wohnmobile, die unter gemeinsamer Leitung stehen und touristische Dienstleistungen (Laden, Information, Freizeitaktivitäten) anbieten.

### **Erholungs-, Ferien- und Schulungsheime**

Beherbergungsstätten für Angehörige bestimmter Personengruppen, in denen Speisen und Getränke nur an Hausgäste abgegeben werden.

### **Ferienhäuser**

Jedermann zugängliche, in Wohneinheiten gegliederte Beherbergungsstätten ohne Abgabe von Speisen und Getränken, aber mit Kochgelegenheit in den Wohneinheiten.

### **Gästezimmer in der Hotellerie**

Als Gästezimmer gilt eine Einheit, die aus einem Raum/einer Gruppe von Räumen besteht, die eine unteilbare Mieteinheit in einem Beherbergungsbetrieb bilden. Dabei kann es sich entsprechend der Einrichtung um Einzel-, Doppel- oder Mehrbettzimmer handeln. Zimmer, die von Mitarbeitern des Betriebes genutzt werden bzw. die dauerhaft bewohnt werden, sind nicht zu berücksichtigen. Bad und Toilette zählen nicht als Gästezimmer. Ein Appartement ist eine spezielle Art von Gästezimmern. Es besteht aus einem oder mehreren Räumen mit Küche, separatem Bad und/oder Toilette.

### **Hotels**

Jedermann zugängliche Beherbergungs- und Bewirtschaftungsstätten mit herkömmlichem Dienstleistungsangebot in der Mehrzahl ihrer Beherbergungseinheiten und mit wenigstens einem Vollrestaurant - auch für Passanten - sowie in der Regel mit weiteren Einrichtungen oder Räumen für unterschiedliche Zwecke (Konferenzen, Seminare, Sport, Freizeit, Erholung).

### **Hotels garnis**

Jedermann zugängliche Beherbergungsstätten, in denen an Hausgäste höchstens Frühstück abgegeben wird.

### **Hütten/Jugendherbergen**

Beherbergungsstätten mit in der Regel einfacher Ausstattung vorzugsweise für Jugendliche sowie für Angehörige der sie tragenden Organisation, in denen Speisen und Getränke nur an Hausgäste abgegeben werden.

### **Pensionen**

Jedermann zugängliche Beherbergungsstätten, in denen Speisen und Getränke nur an Hausgäste abgegeben werden.

### **Vorsorge- und Reha-Kliniken**

Beherbergungsstätten unter ärztlicher Leitung ausschließlich oder überwiegend für Kurgäste. Als Kurgäste gelten Personen, die sich am Ort aufgrund ärztlicher Verordnung vorübergehend aufhalten mit dem Ziel der Erhaltung oder Wiederherstellung ihrer Gesundheit oder ihrer Berufs- oder Arbeitsfähigkeit und die die allgemein angebotenen Kureinrichtungen außerhalb der Beherbergungsstätte in Anspruch nehmen. Hierzu zählen auch Kinderheilstätten, Rehabilitations- oder ähnliche Krankenhäuser (Fachabteilungen anderer Krankenhäuser).

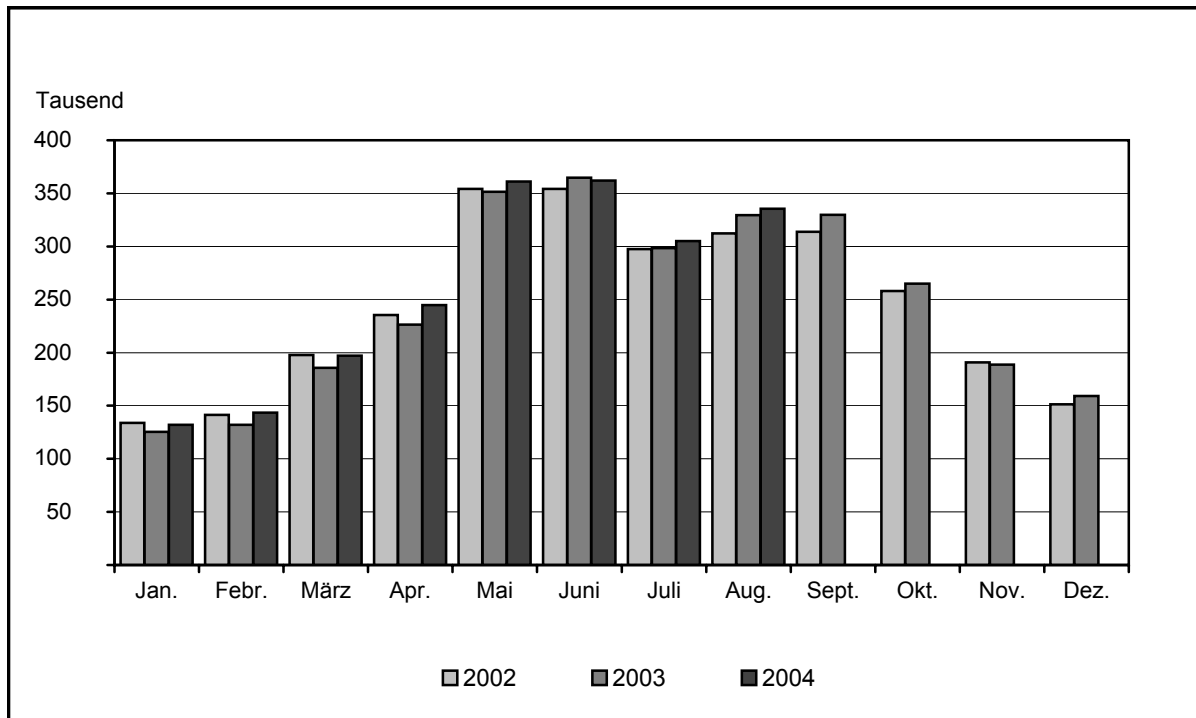
### **Zeichenerklärung (nach DIN 55 301)**

- 0 weniger als die Hälfte von 1 in der letzten besetzten Stelle, jedoch mehr als nichts
- nichts vorhanden (genau Null)
- . Zahlenwert unbekannt oder geheim zu halten
- x Tabellenfach gesperrt, weil Aussage nicht sinnvoll (z. B. bei Vorjahresvergleichen ohne Basiswert)
- ... Angabe fällt erst später an
- + oder - aus technischen Gründen sind nur die Minusveränderungen (-) jeweils vor der Zahl gekennzeichnet; anderenfalls liegt eine Zunahme vor

## I. Zusammenfassende Übersichten nach Zeitvergleichen

### 1. Ankünfte von Gästen in Beherbergungsstätten (ohne Campingplätze)

Zeitraum	1999	2000	2001	2002	2003	2004
	Anzahl					
Januar	112 838	123 751	131 475	133 961	125 283	132 165
Februar	117 093	138 911	134 853	141 372	132 064	143 380
März	179 733	181 705	195 512	197 832	185 563	196 992
April	222 937	234 022	241 013	235 358	226 377	244 771
Mai	317 450	336 029	357 435	354 168	351 478	360 987
Juni	333 683	361 024	383 343	354 061	364 800	361 972
Juli	305 244	332 046	360 236	297 493	298 539	305 100
August	283 576	291 781	333 318	312 321	329 588	335 492
September	307 720	337 859	342 332	313 678	329 861	...
Oktober	252 896	267 214	272 279	258 068	264 821	...
November	177 156	190 842	203 495	190 842	188 669	...
Dezember	170 153	159 949	162 465	151 361	159 048	...
Winterhalbjahr <sup>1)</sup>	934 845	1 025 698	1 053 644	1 074 483	1 011 490	1 065 025
Sommerhalbjahr <sup>2)</sup>	1 800 569	1 925 953	2 048 943	1 889 789	1 939 087	...
Jahr	2 780 479	2 955 133	3 117 756	2 940 515	2 956 091	...

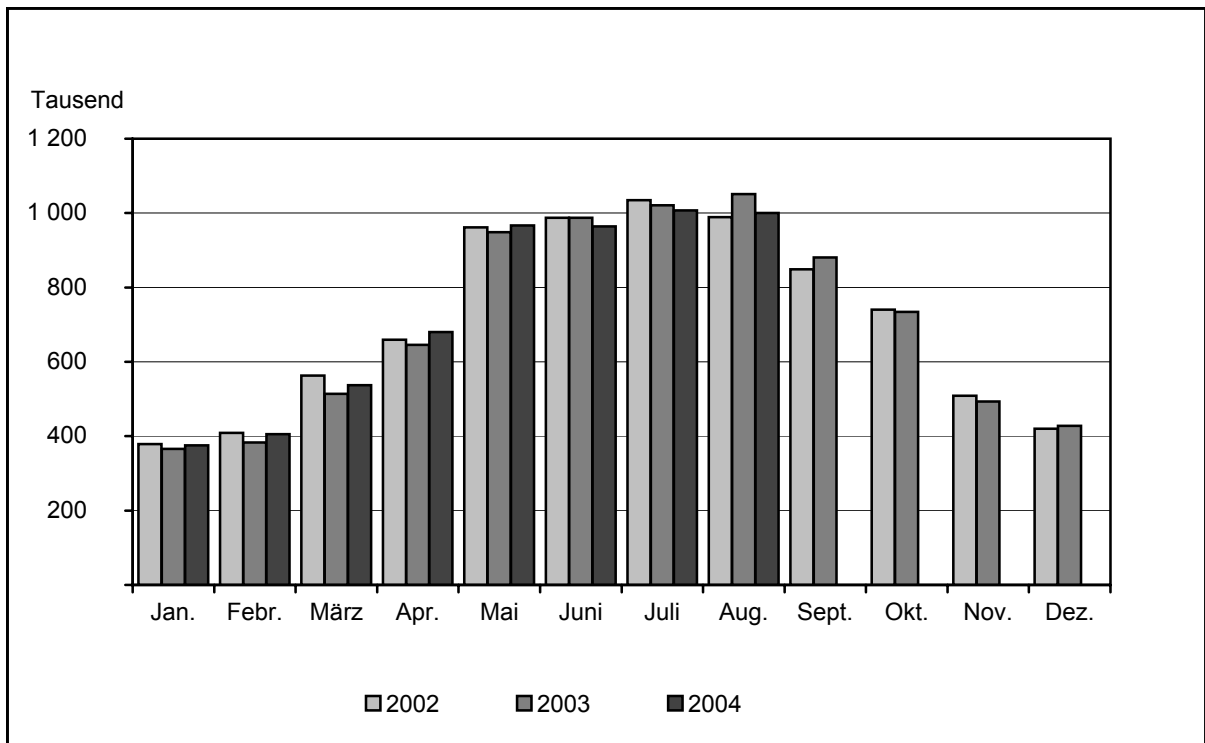


1) November des vorhergehenden Jahres bis einschließlich April des jeweiligen Jahres

2) Mai bis Oktober

## 2. Übernachtungen von Gästen in Beherbergungsstätten (ohne Campingplätze)

Zeitraum	1999	2000	2001	2002	2003	2004
	Anzahl					
Januar	339 632	364 181	375 467	378 823	365 484	375 311
Februar	348 180	398 598	389 665	408 902	383 260	405 252
März	482 812	504 856	539 231	563 314	513 952	537 090
April	606 040	655 038	690 025	659 202	645 701	680 354
Mai	845 918	886 264	958 593	961 379	948 826	966 806
Juni	894 755	991 729	1 023 943	987 156	987 367	964 530
Juli	942 592	1 022 769	1 135 899	1 034 905	1 020 564	1 007 061
August	965 745	1 027 553	1 075 902	989 349	1 051 191	1 000 028
September	804 810	873 536	908 259	849 057	880 703	...
Oktober	709 021	730 434	757 072	740 339	734 036	...
November	480 736	507 680	536 293	508 917	492 990	...
Dezember	436 402	424 207	438 497	419 963	427 951	...
Winterhalbjahr <sup>1)</sup>	2 609 939	2 839 811	2 926 275	2 985 031	2 837 277	2 918 948
Sommerhalbjahr <sup>2)</sup>	5 162 841	5 532 285	5 859 668	5 562 185	5 622 687	...
Jahr	7 856 643	8 386 845	8 828 846	8 501 306	8 452 025	...



1) November des vorhergehenden Jahres bis einschließlich April des jeweiligen Jahres

2) Mai bis Oktober



### 3. Auslastung der angebotenen Bettenkapazität in Beherbergungsstätten <sup>\*)</sup>

Zeitraum	1999	2000	2001	2002	2003	2004
	Prozent					
Januar	17,9	18,9	19,5	18,7	18,3	18,8
Februar	20,0	22,1	22,0	22,1	20,9	21,4
März	24,3	25,6	26,8	26,6	24,9	25,4
April	30,1	32,4	33,5	30,3	29,5	30,9
Mai	37,8	39,4	42,1	40,3	39,9	40,5
Juni	40,9	45,2	45,8	42,1	42,6	41,3
Juli	41,8	44,7	48,6	42,7	42,5	41,7
August	42,7	45,1	46,1	40,7	43,7	41,4
September	36,9	40,2	40,7	36,6	38,5	...
Oktober	32,7	33,9	33,6	31,9	32,0	...
November	24,7	25,8	26,1	24,2	24,2	...
Dezember	22,1	21,4	21,0	20,0	21,1	...
Winterhalbjahr <sup>1)</sup>	22,8	24,4	25,0	24,2	23,1	23,8
Sommerhalbjahr <sup>2)</sup>	38,9	41,5	42,9	39,1	39,9	...
Jahr	31,6	33,5	34,5	32,0	32,2	...

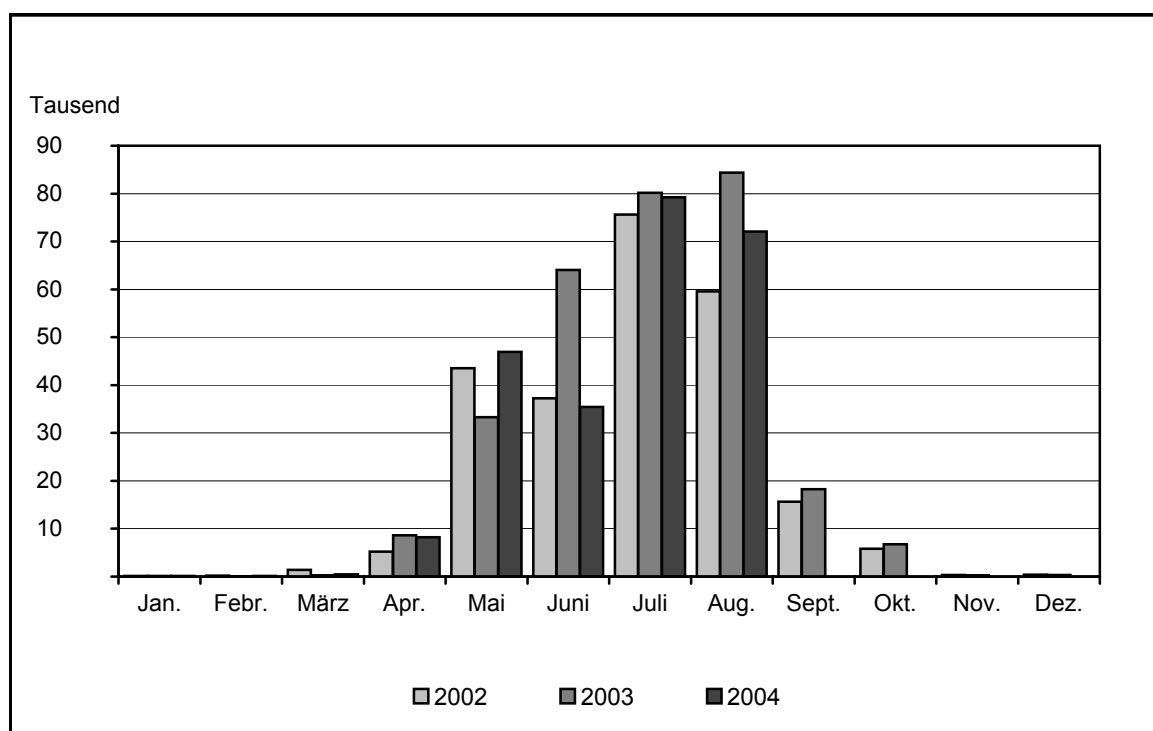
\*) Rechnerischer Wert (Übernachtungen/angebotene Bettentage) x 100

1) November des vorhergehenden Jahres bis einschließlich April des jeweiligen Jahres

2) Mai bis Oktober

#### 4. Ankünfte von Gästen auf Campingplätzen

Zeitraum	1999	2000	2001	2002	2003	2004
	Anzahl					
Januar	117	189	194	150	116	115
Februar	146	111	123	188	90	134
März	293	342	469	1 396	289	440
April	4 943	10 299	5 940	5 199	8 615	8 218
Mai	45 116	20 892	28 732	43 499	33 275	46 925
Juni	31 458	65 308	43 246	37 229	64 071	35 431
Juli	75 542	60 111	75 915	75 619	80 161	79 230
August	78 446	68 678	67 854	59 545	84 410	72 109
September	17 431	15 233	13 375	15 658	18 232	...
Oktober	5 737	5 496	5 359	5 812	6 780	...
November	394	516	355	324	299	...
Dezember	220	441	213	414	347	...
Winterhalbjahr <sup>1)</sup>	5 811	11 555	7 683	7 501	9 848	9 553
Sommerhalbjahr <sup>2)</sup>	253 730	235 718	234 481	237 362	286 929	...
Jahr	259 843	247 616	241 775	245 033	296 685	...

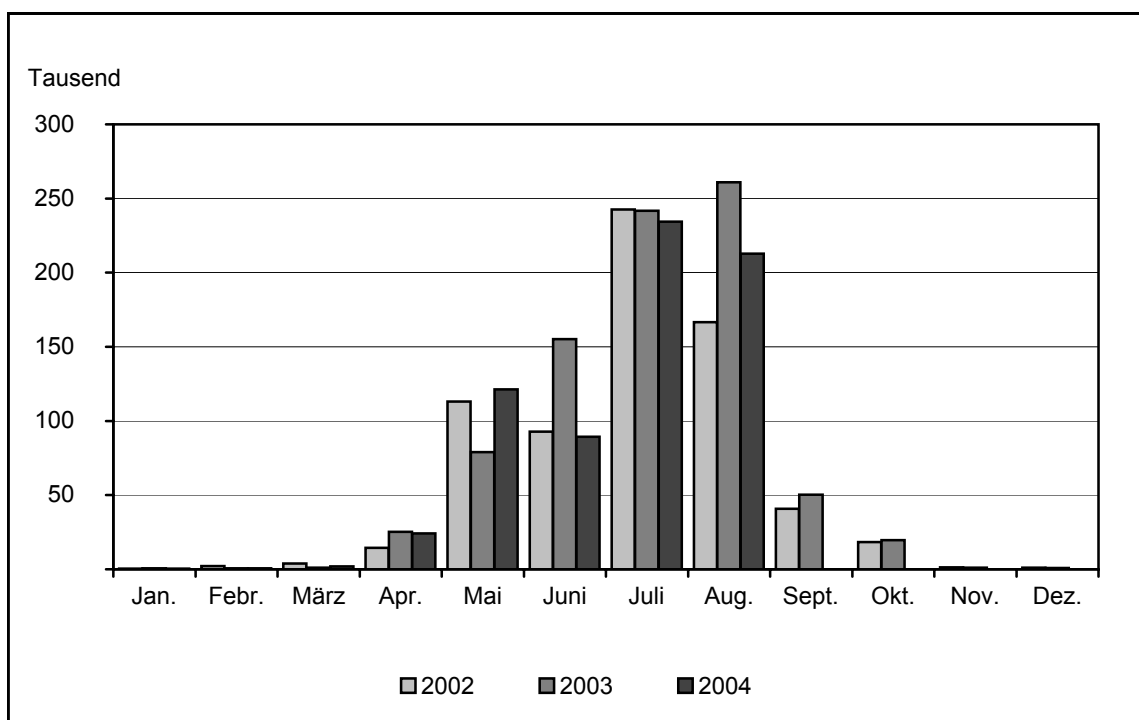


1) November des vorhergehenden Jahres bis einschließlich April des jeweiligen Jahres

2) Mai bis Oktober

## 5. Übernachtungen von Gästen auf Campingplätzen

Zeitraum	1999	2000	2001	2002	2003	2004
	Anzahl					
Januar	492	474	1 045	474	716	423
Februar	622	588	815	2 170	649	683
März	970	1 054	1 217	3 880	1 046	2 046
April	12 575	25 824	17 393	14 420	25 356	24 155
Mai	112 458	48 800	69 234	113 108	78 890	121 353
Juni	77 205	162 232	108 329	92 819	155 150	89 362
Juli	226 550	191 539	241 457	242 683	241 625	234 339
August	263 876	215 852	205 342	166 664	260 921	212 857
September	45 673	43 783	38 999	40 826	50 184	...
Oktober	16 995	16 435	15 909	18 452	19 575	...
November	1 018	1 665	925	1 388	1 182	...
Dezember	750	944	697	1 025	866	...
Winterhalbjahr <sup>1)</sup>	16 340	29 708	23 079	22 566	30 180	29 355
Sommerhalbjahr <sup>2)</sup>	742 757	678 641	679 270	674 552	806 345	...
Jahr	759 184	709 190	701 362	697 909	836 160	...



1) November des vorhergehenden Jahres bis einschließlich April des jeweiligen Jahres

2) Mai bis Oktober

## II. Zusammengefasste Ergebnisse von Beherbergungsstätten und Campingplätzen

### 6. Ankünfte, Übernachtungen und durchschnittliche Aufenthaltsdauer der Gäste im August 2004 nach Verwaltungsbezirken und Reisegebieten

Verwaltungsbezirk Reisegebiet	Ankünfte		Übernachtungen		Durchschnittliche Aufenthaltsdauer insgesamt <sup>1)</sup> Tage
	in Beherbergungsstätten und auf Campingplätzen				
	Ist	Veränderung z. Vorjahresmon.	Ist	Veränderung z. Vorjahresmon.	
	Anzahl	Prozent	Anzahl	Prozent	
Verwaltungsbezirk					
Kreisfreie Städte					
Brandenburg an der Havel	5 834	3,0	16 220	- 4,6	2,8
Cottbus	12 157	14,5	23 917	0,7	2,0
Frankfurt (Oder)	10 496	- 24,4	27 057	- 31,6	2,6
Potsdam	33 163	4,1	78 112	0,5	2,4
Landkreise					
Barnim	26 113	- 1,2	96 256	- 8,6	3,7
dar.: Eberswalde	678	39,5	1 725	- 21,0	2,5
Dahme-Spreewald	42 403	- 4,8	121 061	- 15,5	2,9
Elbe-Elster	6 063	10,7	21 995	2,0	3,6
Havelland	8 307	- 0,7	21 720	- 11,3	2,6
Märkisch-Oderland	21 229	7,2	70 483	- 8,2	3,3
Oberhavel	23 601	- 2,0	53 751	- 6,5	2,3
Oberspreewald-Lausitz	29 596	2,1	89 430	- 4,3	3,0
Oder-Spree	35 961	2,5	130 745	- 2,8	3,6
dar.: Eisenhüttenstadt	1 143	19,3	3 476	37,1	3,0
Ostprignitz-Ruppin	31 792	- 9,0	116 311	- 13,5	3,7
Potsdam-Mittelmark	39 205	- 0,7	104 457	- 7,2	2,7
Prignitz	8 622	17,3	25 428	3,3	2,9
Spree-Neiße	18 367	- 4,6	54 778	- 3,3	3,0
Teltow-Fläming	26 252	- 3,8	53 738	- 6,6	2,0
Uckermark	28 440	- 7,9	107 426	- 3,6	3,8
dar.: Schwedt	.	.	.	.	.
Land Brandenburg	407 601	- 1,5	1 212 885	- 7,6	3,0
Reisegebiet					
Prignitz	10 843	5,5	32 449	0,6	3,0
Ruppiner Land	53 172	- 5,2	163 041	- 11,6	3,1
Uckermark	28 440	- 7,9	107 426	- 3,6	3,8
Barnimer Land	26 113	- 1,2	96 256	- 8,6	3,7
Märkisch-Oderland	21 229	7,2	70 483	- 8,2	3,3
Oder-Spree-Seengebiet	45 218	- 6,4	154 487	- 9,7	3,4
Dahme-Seengebiet	24 420	- 1,8	61 211	- 16,2	2,5
Spreewald	60 641	3,8	160 282	- 6,9	2,6
Niederlausitz	18 701	- 10,1	71 008	- 5,3	3,8
Elbe-Elster-Land	6 063	10,7	21 995	2,0	3,6
Fläming	46 373	0,3	104 992	- 3,9	2,3
Havelland	33 225	- 3,9	91 143	- 11,0	2,7
Potsdam	33 163	4,1	78 112	0,5	2,4

1) Rechnerischer Wert (Übernachtungen/Ankünfte)

## 7. Ankünfte, Übernachtungen und durchschnittliche Aufenthaltsdauer der Gäste von Januar bis August 2004 nach Verwaltungsbezirken und Reisegebieten

Verwaltungsbezirk Reisegebiet	Ankünfte		Übernachtungen		Durchschnittliche Aufenthaltsdauer insgesamt <sup>1)</sup> Tage
	in Beherbergungsstätten und auf Campingplätzen				
	Ist	Veränderung z. Vorjahreszeitr.	Ist	Veränderung z. Vorjahreszeitr.	
	Anzahl	Prozent	Anzahl	Prozent	
	Verwaltungsbezirk				
Kreisfreie Städte					
Brandenburg an der Havel	31 676	3,6	80 054	0,1	2,5
Cottbus	75 764	10,9	143 296	4,3	1,9
Frankfurt (Oder)	53 958	- 8,9	120 720	- 13,3	2,2
Potsdam	198 385	2,9	465 079	- 1,3	2,3
Landkreise					
Barnim	148 618	- 1,0	576 363	- 2,6	3,9
dar.: Eberswalde	4 978	44,2	14 755	20,4	3,0
Dahme-Spreewald	233 886	- 1,4	650 948	- 5,6	2,8
Elbe-Elster	38 797	2,8	146 915	3,1	3,8
Havelland	51 471	4,8	126 463	0,9	2,5
Märkisch-Oderland	132 946	5,3	472 981	- 3,7	3,6
Oberhavel	131 206	- 0,1	279 193	- 1,5	2,1
Oberspreewald-Lausitz	133 227	3,6	348 760	- 1,8	2,6
Oder-Spree	208 658	9,1	668 821	5,6	3,2
dar.: Eisenhüttenstadt	7 260	2,5	20 148	1,9	2,8
Ostprignitz-Ruppin	160 769	- 0,2	525 182	- 2,7	3,3
Potsdam-Mittelmark	230 891	- 0,8	625 940	- 3,6	2,7
Prignitz	55 371	13,0	179 040	5,4	3,2
Spree-Neiße	104 830	0,9	302 467	0,6	2,9
Teltow-Fläming	170 869	- 1,3	347 851	- 1,4	2,0
Uckermark	162 139	- 0,1	561 577	6,5	3,5
dar.: Schwedt	.	.	.	.	.
Land Brandenburg	2 323 461	1,7	6 621 650	- 0,9	2,8
			Reisegebiet		
Prignitz	70 590	9,5	214 516	4,5	3,0
Ruppiner Land	276 756	0,0	768 899	- 2,4	2,8
Uckermark	162 139	- 0,1	561 577	6,5	3,5
Barnimer Land	148 618	- 1,0	576 363	- 2,6	3,9
Märkisch-Oderland	132 946	5,3	472 981	- 3,7	3,6
Oder-Spree-Seengebiet	258 483	4,5	777 085	2,1	3,0
Dahme-Seengebiet	151 356	1,5	384 578	- 1,9	2,5
Spreewald	302 840	3,9	793 386	- 2,7	2,6
Niederlausitz	97 644	- 2,9	279 963	- 2,4	2,9
Elbe-Elster-Land	38 797	2,8	146 915	3,1	3,8
Fläming	293 367	- 0,2	693 512	- 1,4	2,4
Havelland	191 540	0,0	486 796	- 3,5	2,5
Potsdam	198 385	2,9	465 079	- 1,3	2,3

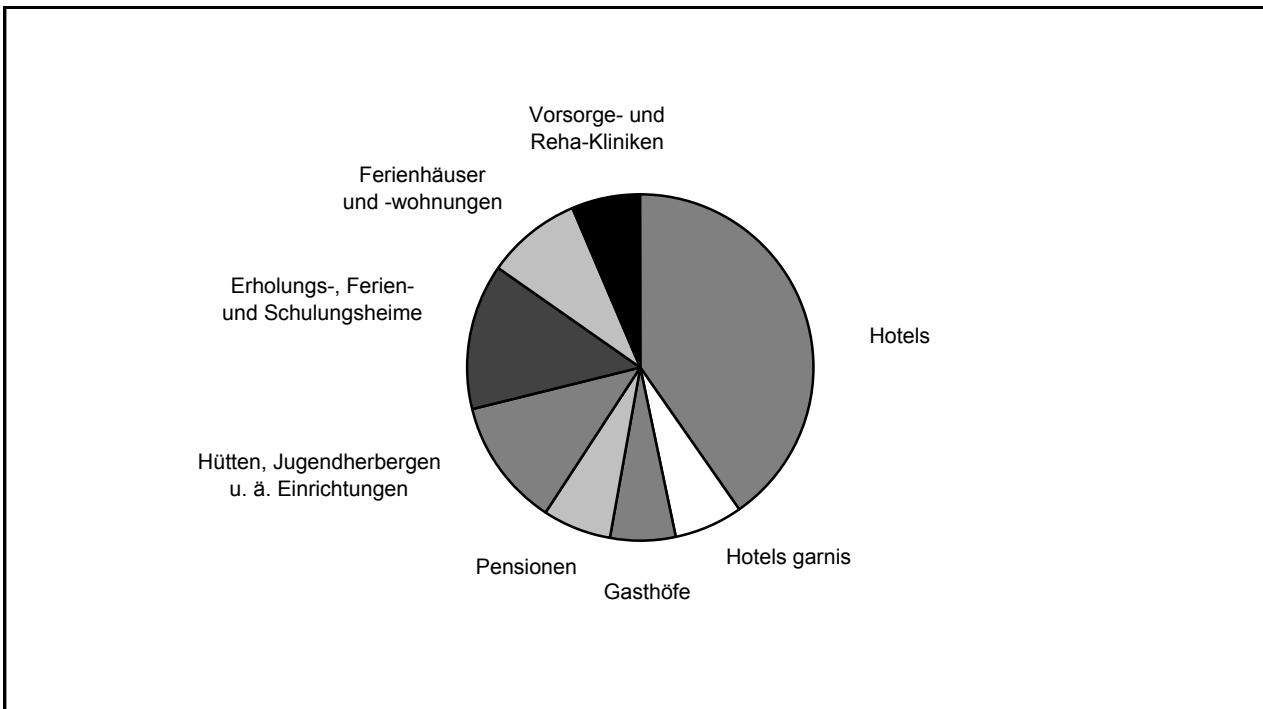
1) Rechnerischer Wert (Übernachtungen/Ankünfte)

### III. Weitere Ergebnistabellen

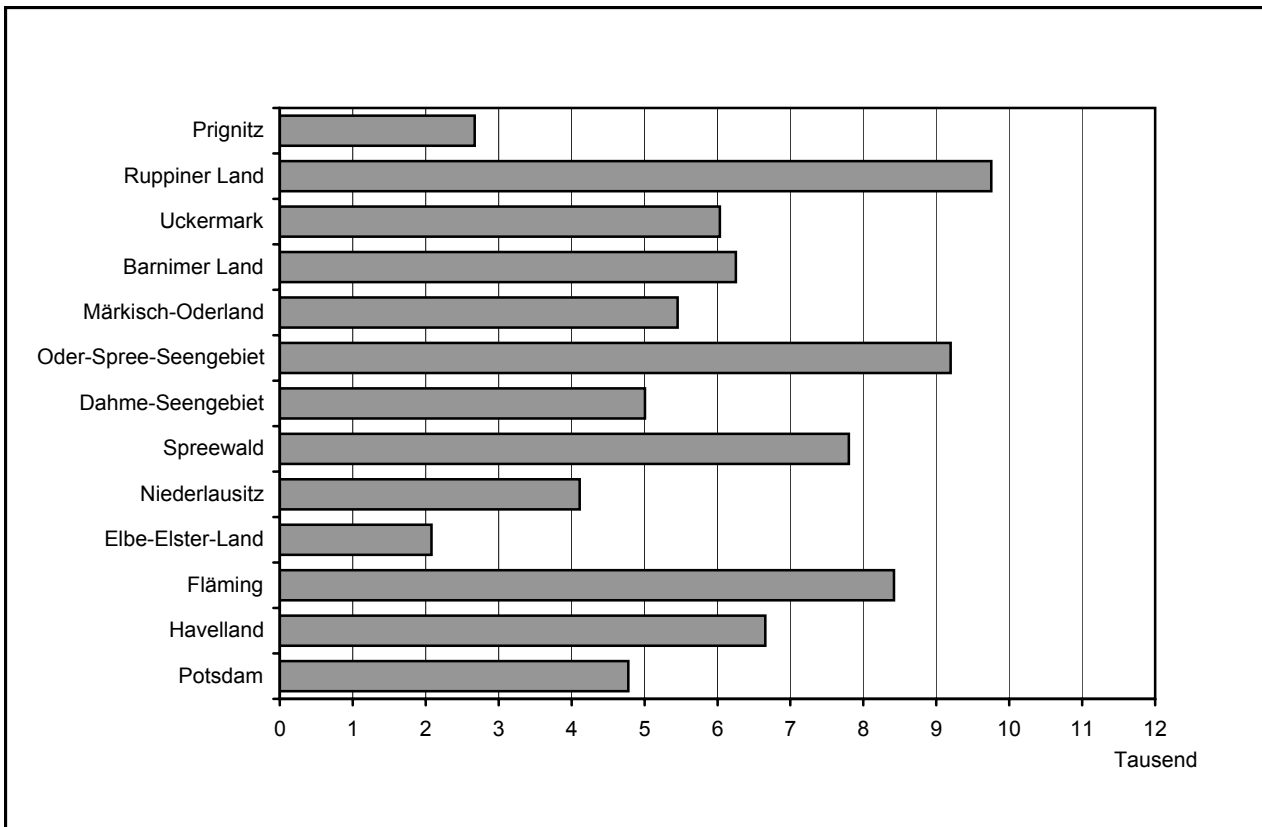
#### 8. Beherbergungsarten am Ende des Monats nach Verwaltungsbezirken und Reisegebieten

Verwaltungsbezirk Reisegebiet	Beherbergungsstätten insgesamt	davon							
		Hotels	Hotels garnis	Gast- höfe	Pen- sionen	Hütten/ Jugend- herbergen	Erho- lungs-, Ferien- u. Schu- lungs- heime	Ferien- häuser/ -woh- nungen	Vorsorge- und Reha- Kliniken
Anzahl am 31.08.2004									
Verwaltungsbezirk									
Kreisfreie Städte									
Brandenburg an der Havel	25	5	5	2	7	2	2	2	-
Cottbus	26	15	1	2	4	1	3	-	-
Frankfurt (Oder)	16	7	1	6	-	-	1	1	-
Potsdam	45	20	10	2	5	2	3	2	1
Landkreise									
Barnim	87	31	7	13	10	7	8	9	2
dar.: Eberswalde	4	3	1	-	-	-	-	-	-
Dahme-Spreewald	129	33	7	17	26	11	16	17	2
Elbe-Elster	68	20	5	14	10	4	7	6	2
Havelland	65	15	8	10	16	3	6	7	-
Märkisch-Oderland	105	38	8	15	10	11	11	6	6
Oberhavel	91	35	5	18	10	3	8	11	1
Oberspreewald-Lausitz	84	25	3	15	28	5	4	4	-
Oder-Spree	138	29	15	21	19	9	21	22	2
dar.: Eisenhüttenstadt	4	1	1	1	-	-	1	-	-
Ostprignitz-Ruppin	130	43	4	15	24	5	8	28	3
Potsdam-Mittelmark	141	56	8	24	18	4	10	18	3
Prignitz	69	23	5	14	12	7	3	4	1
Spree-Neiße	95	29	9	17	19	7	7	6	1
Teltow-Fläming	97	32	11	17	19	2	10	6	-
Uckermark	120	32	2	18	19	13	14	20	2
dar.: Schwedt	14	6	-	2	3	2	1	-	-
Land Brandenburg	1 531	488	114	240	256	96	142	169	26
Reisegebiet									
Prignitz	85	28	6	18	14	7	4	7	1
Ruppiner Land	205	73	8	29	32	8	15	36	4
Uckermark	120	32	2	18	19	13	14	20	2
Barnimer Land	87	31	7	13	10	7	8	9	2
Märkisch-Oderland	105	38	8	15	10	11	11	6	6
Oder-Spree-Seengebiet	146	36	16	23	17	9	22	21	2
Dahme-Seengebiet	66	21	6	9	9	6	9	5	1
Spreewald	179	49	9	30	48	9	15	17	2
Niederlausitz	97	32	5	16	22	9	6	7	-
Elbe-Elster-Land	68	20	5	14	10	4	7	6	2
Fläming	165	64	15	29	31	4	11	8	3
Havelland	163	44	17	24	29	7	17	25	-
Potsdam	45	20	10	2	5	2	3	2	1

### 9. Struktur der angebotenen Bettenkapazität aller Beherbergungsstätten im Land Brandenburg am Ende des Berichtsmonats nach Beherbergungsarten



### 10. Angebotene Bettenkapazität am Ende des Berichtsmonats nach Reisegebieten



## 11. Beherbergungsstätten, Gästebetten und Kapazitätsauslastung nach Verwaltungsbezirken und Reisegebieten

Verwaltungsbezirk Reisegebiet	Beherbergungsstätten		Betten/Schlafgelegenheiten					Betten insgesamt je 1000 Einwohner	
	ins- gesamt	darunter	ins- gesamt	darunter angebotene			durchschnittliche Auslastung <sup>1)</sup>		
		geöffnete		Ist	Verän- derung zum Vor- jahres- stichtag	Auslastung <sup>1)</sup>			
						August 2004			seit Jahres- beginn
Anzahl am 31.08.2004				Prozent			Anzahl		
Verwaltungsbezirk									
Kreisfreie Städte									
Brandenburg an der Havel	25	25	1 011	999	5,0	34,3	27,7	13,4	
Cottbus	26	26	2 056	2 050	- 1,2	37,6	28,9	19,1	
Frankfurt (Oder)	16	16	961	899	- 5,4	33,2	27,5	14,3	
Potsdam	45	45	4 785	4 780	1,9	46,4	38,2	33,0	
Landkreise									
Barnim	87	83	6 456	6 253	3,6	41,7	37,5	37,1	
dar.: Eberswalde	4	4	282	281	26,6	19,8	21,5	6,6	
Dahme-Spreewald	129	126	7 324	7 067	- 4,6	40,1	35,3	45,7	
Elbe-Elster	68	68	2 113	2 079	7,3	28,9	28,2	16,8	
Havelland	65	64	2 422	2 111	- 10,0	31,8	24,8	15,8	
Märkisch-Oderland	105	104	5 559	5 452	3,4	41,1	36,3	29,0	
Oberhavel	91	90	4 038	3 996	1,2	37,7	28,1	20,5	
Oberspreewald-Lausitz	84	82	3 979	3 899	1,0	45,2	28,6	29,2	
Oder-Spree	138	134	8 754	8 424	- 3,4	44,4	33,3	45,3	
dar.: Eisenhüttenstadt	4	4	302	302	7,9	37,1	30,3	8,2	
Ostprignitz-Ruppin	130	127	6 391	6 208	1,0	48,8	33,1	58,1	
Potsdam-Mittelmark	141	138	7 585	7 256	0,4	38,8	33,3	37,7	
Prignitz	69	68	2 249	2 222	8,7	35,0	34,4	24,7	
Spree-Neiße	95	93	3 883	3 774	0,3	42,6	33,7	27,5	
Teltow-Fläming	97	97	4 769	4 706	1,4	35,0	30,1	29,6	
Uckermark	120	118	6 187	6 034	- 1,1	48,2	38,6	43,1	
dar.: Schwedt	14	14	596	594	- 5,4	36,2	40,5	15,4	
Land Brandenburg	1 531	1 504	80 522	78 209	0,1	41,4	33,4	31,3	
Reisegebiet									
Prignitz	85	83	2 734	2 673	5,8	36,4	33,8	24,1	
Ruppiner Land	205	202	9 944	9 753	1,5	44,5	31,1	34,9	
Uckermark	120	118	6 187	6 034	- 1,1	48,2	38,6	43,1	
Barnimer Land	87	83	6 456	6 253	3,6	41,7	37,5	37,1	
Märkisch-Oderland	105	104	5 559	5 452	3,4	41,1	36,3	29,0	
Oder-Spree-Seengebiet	146	143	9 571	9 195	- 3,6	43,2	32,8	37,4	
Dahme-Seengebiet	66	65	5 074	5 007	- 0,7	36,4	34,6	47,5	
Spreewald	179	175	8 060	7 800	- 5,1	47,5	35,7	35,6	
Niederlausitz	97	94	4 252	4 111	3,6	36,5	23,7	19,7	
Elbe-Elster-Land	68	68	2 113	2 079	7,3	28,9	28,2	16,8	
Fläming	165	164	8 608	8 418	0,8	38,1	33,5	29,5	
Havelland	163	160	7 179	6 654	- 2,3	34,2	27,2	24,0	
Potsdam	45	45	4 785	4 780	1,9	46,4	38,2	33,0	

1) Rechnerischer Wert (Übernachtungen/angebotene Bettentage) x 100



## 12. Betriebe der Hotellerie <sup>\*)</sup>, Gästezimmer und -betten sowie deren Auslastung nach Verwaltungsbezirken und Reisegebieten

Verwaltungsbezirk Reisegebiet	Hotelleriebetriebe		Gästezimmer		Gästebetten		Auslastung der angebotenen ...			
	insgesamt	dar.	insgesamt	dar.	insgesamt	dar.	Zimmer <sup>1)</sup>		Betten <sup>2)</sup>	
		geöffnete		angebotene		angebotene	August 2004	seit Jahresbeginn	August 2004	seit Jahresbeginn
	Anzahl am 31.08.2004						Prozent			
Verwaltungsbezirk										
Kreisfreie Städte										
Brandenburg an der Havel	19	19	372	370	723	711	33,7	33,5	25,5	23,6
Cottbus	22	22	1 061	1 060	1 909	1 909	42,0	35,9	36,9	28,3
Frankfurt (Oder)	14	14	515	485	824	762	31,8	32,1	29,6	26,6
Potsdam	37	37	2 082	2 078	3 790	3 787	56,2	45,5	47,5	36,7
Landkreise										
Barnim	61	57	1 320	1 269	2 594	2 472	32,2	30,2	26,5	22,8
dar.: Eberswalde	4	4	154	154	282	281	27,5	28,9	19,8	21,5
Dahme-Spreewald	83	81	1 716	1 684	3 376	3 160	49,9	42,1	41,9	33,6
Elbe-Elster	49	49	620	596	1 171	1 139	28,9	24,9	20,3	17,6
Havelland	49	49	728	688	1 405	1 334	40,2	33,9	31,3	24,9
Märkisch-Oderland	71	70	1 463	1 445	2 974	2 904	39,1	32,8	30,8	25,1
Oberhavel	68	68	1 599	1 579	3 016	2 990	44,9	36,1	37,2	28,0
Oberspreewald-Lausitz	71	69	1 284	1 248	2 537	2 462	46,7	35,0	38,2	27,1
Oder-Spree	84	81	1 898	1 837	3 795	3 686	51,8	36,0	43,7	29,4
dar.: Eisenhüttenstadt	3	3	112	112	186	186	42,9	33,8	32,0	24,7
Ostprignitz-Ruppin	86	83	1 526	1 470	3 253	3 107	54,1	36,9	49,4	30,9
Potsdam-Mittelmark	106	104	2 512	2 444	4 894	4 780	44,4	36,8	36,8	29,0
Prignitz	54	54	712	705	1 358	1 351	40,9	40,3	32,9	30,0
Spree-Neiße	74	74	1 416	1 403	2 653	2 603	46,8	34,9	42,0	30,7
Teltow-Fläming	79	79	2 124	2 090	4 016	3 955	44,7	38,4	37,0	30,7
Uckermark	71	71	1 711	1 698	3 118	3 096	57,0	44,6	54,1	41,0
dar.: Schwedt	11	11	284	284	478	478	52,1	61,8	38,3	44,7
Land Brandenburg	1 098	1 081	24 659	24 149	47 406	46 208	46,1	37,3	39,1	29,9
Reisegebiet										
Prignitz	66	65	897	873	1 705	1 664	41,7	39,1	34,3	29,5
Ruppiner Land	142	140	2 940	2 881	5 922	5 784	49,6	36,6	43,6	29,5
Uckermark	71	71	1 711	1 698	3 118	3 096	57,0	44,6	54,1	41,0
Barnimer Land	61	57	1 320	1 269	2 594	2 472	32,2	30,2	26,5	22,8
Märkisch-Oderland	71	70	1 463	1 445	2 974	2 904	39,1	32,8	30,8	25,1
Oder-Spree-Seengebiet	92	90	2 349	2 268	4 497	4 342	47,5	35,5	41,3	29,1
Dahme-Seengebiet	45	44	1 143	1 120	2 077	2 013	47,1	43,7	39,5	35,1
Spreewald	136	133	3 047	3 010	5 906	5 695	52,8	39,3	46,9	33,0
Niederlausitz	75	74	1 351	1 319	2 614	2 532	32,8	27,2	25,3	20,1
Elbe-Elster-Land	49	49	620	596	1 171	1 139	28,9	24,9	20,3	17,6
Fläming	139	139	3 684	3 626	7 073	6 978	44,3	38,3	36,5	30,2
Havelland	114	112	2 052	1 966	3 965	3 802	41,4	34,1	33,6	26,1
Potsdam	37	37	2 082	2 078	3 790	3 787	56,2	45,5	47,5	36,7

<sup>\*)</sup> Hotellerie: Hotels, Hotels garnis, Gasthöfe und Pensionen

1) Zahl der in der Berichtsperiode belegten Gästezimmer / (Zahl der angebotenen Gästezimmer x geöffnete Tage) x 100

2) Rechnerischer Wert (Übernachtungen/angebotene Bettentage) x 100

### 13. Beherbergungsarten am Ende des Berichtsmonats nach Größenklassen und Kapazitätsauslastung

Beherbergungsarten mit ... bis ... Gästebetten	Beherbergungsstätten		Betten/Schlafgelegenheiten				
	ins- gesamt	darunter	ins- gesamt	darunter angebotene			durchschnittliche Auslastung <sup>1)</sup>
		geöffnete		lst	Veränderung zum Vorjah- resstichtag	August 2004	
	Anzahl am 31.08.04				Prozent		
<b>Hotels</b>							
9 - 11	12	12	119	119	7,2	25,4	21,5
12 - 14	25	25	324	321	0,9	26,9	21,5
15 - 19	49	48	842	815	6,4	27,7	20,9
20 - 29	89	88	2 097	2 060	- 1,5	31,8	25,6
30 - 99	229	225	11 943	11 428	- 0,8	38,1	28,8
100 - 249	65	65	9 467	9 333	- 5,7	41,0	31,6
250 - 499	15	15	5 114	5 110	18,2	45,6	36,2
500 - 999	4	4	2 393	2 392	- 16,0	65,1	44,1
Zusammen	488	482	32 299	31 578	- 0,9	41,4	31,4
<b>Hotels garnis</b>							
9 - 11	13	12	135	125	-	43,6	26,2
12 - 14	7	7	88	88	15,8	30,5	24,6
15 - 19	19	18	316	300	- 3,5	38,5	26,8
20 - 29	26	26	638	630	- 6,4	32,2	27,7
30 - 99	36	36	1 822	1 796	4,1	38,0	30,7
100 - 249	12	12	1 742	1 740	-	43,6	35,4
250 - 499	1	1	314	314	-	.	.
Zusammen	114	112	5 055	4 993	0,6	38,4	30,7
<b>Gasthöfe</b>							
9 - 11	50	50	503	503	7,9	28,4	19,5
12 - 14	48	47	614	600	- 1,5	29,9	19,3
15 - 19	48	47	818	788	- 9,0	34,9	25,3
20 - 29	50	50	1 160	1 153	8,9	28,2	20,1
30 - 99	43	41	1 691	1 601	- 9,3	32,5	23,7
100 - 249	1	1	110	110	-	.	.
Zusammen	240	236	4 896	4 755	- 2,5	30,6	22,1
<b>Pensionen</b>							
9 - 11	58	58	575	575	1,6	34,6	25,7
12 - 14	64	63	823	804	1,8	32,8	24,5
15 - 19	51	49	835	799	- 0,1	33,3	25,1
20 - 29	50	48	1 189	1 106	5,8	30,5	24,7
30 - 99	30	30	1 328	1 322	3,4	34,7	28,6
100 - 249	3	3	406	276	3,8	32,0	29,6
Zusammen	256	251	5 156	4 882	2,9	33,0	26,3

1) Rechnerischer Wert (Übernachtungen/angebotene Bettentage) x 100

### Noch: 13. Beherbergungsarten am Ende des Berichtsmonats nach Größenklassen und Kapazitätsauslastung

Beherbergungsarten mit ... bis ... Gästebetten	Beherbergungsstätten		Betten/Schlafgelegenheiten					
	ins- gesamt	darunter	ins- gesamt	darunter angebotene				
		geöffnete		lst	Veränderung zum Vorjah- resstichtag	durchschnittliche Auslastung <sup>1)</sup>		
	Anzahl am 31.08.2004			Prozent				
<b>Hütten, Jugendherbergen u. ä. Einrichtungen</b>								
12 - 14	1	1	14	14	-	.	.	
15 - 19	3	3	51	51	64,5	25,7	21,0	
20 - 29	15	14	377	357	- 0,8	11,3	18,4	
30 - 99	55	53	3 076	2 899	8,2	36,7	26,8	
100 - 249	15	13	2 266	1 882	- 17,3	39,7	32,9	
250 - 499	4	4	1 432	1 431	21,1	29,4	30,3	
500 - 999	2	2	1 501	1 501	-	.	.	
1000 und mehr	1	1	1 232	1 232	-	31,3	26,4	
Zusammen	96	91	9 949	9 367	1,0	31,9	27,6	
<b>Erholungs-, Ferien- und Schulungsheime</b>								
12 - 14	2	2	27	27	x	.	.	
15 - 19	4	3	63	45	181,3	15,8	14,8	
20 - 29	20	19	485	458	- 6,0	31,7	28,3	
30 - 99	87	86	4 682	4 591	- 2,9	34,5	31,3	
100 - 249	24	24	3 651	3 613	3,9	37,3	29,7	
250 - 499	3	3	983	869	- 1,6	39,7	39,4	
500 - 999	2	2	1 142	1 142	-	.	.	
Zusammen	142	139	11 033	10 745	0,1	34,0	30,8	
<b>Ferienhäuser und -wohnungen</b>								
9 - 11	15	15	150	150	23,0	27,1	20,0	
12 - 14	32	31	409	393	23,6	49,8	28,5	
15 - 19	25	25	405	402	- 6,3	42,3	29,3	
20 - 29	33	32	792	743	9,1	40,9	27,1	
30 - 99	54	54	2 622	2 581	- 2,7	45,2	31,9	
100 - 249	7	7	902	845	42,7	53,3	31,2	
250 - 499	1	1	406	368	- 39,9	.	.	
500 - 999	2	2	1 450	1 450	-	.	.	
Zusammen	169	167	7 136	6 932	1,1	51,7	33,3	

1) Rechnerischer Wert (Übernachtungen/angebotene Bettentage) x 100

**Noch: 13. Beherbergungsarten am Ende des Berichtsmonats  
nach Größenklassen und Kapazitätsauslastung**

Beherbergungsarten mit ... bis ... Gästebetten	Beherbergungsstätten		Betten/Schlafgelegenheiten						
	ins- gesamt	darunter	ins- gesamt	darunter angebotene			durchschnittliche Auslastung <sup>1)</sup>		
		geöffnete		Ist	Veränderung zum Vorjah- resstichtag	August 2004	seit Jahres- beginn		
	Anzahl am 31.08.2004				Prozent				
Vorsorge- und Reha-Kliniken									
20 - 29	1	1	25	25	x	.	.		
30 - 99	5	5	318	318	-	53,1	57,7		
100 - 249	17	17	3 376	3 376	- 2,4	79,7	78,8		
250 - 499	2	2	548	548	94,3	.	.		
500 - 999	1	1	731	690	- 5,6	.	.		
Zusammen	26	26	4 998	4 957	3,5	82,0	81,5		
Beherbergungsarten insgesamt									
9 - 11	148	147	1 482	1 472	5,9	31,7	22,8		
12 - 14	179	176	2 299	2 247	5,7	33,7	23,1		
15 - 19	199	193	3 330	3 200	- 0,6	33,5	24,4		
20 - 29	284	278	6 763	6 532	2,1	30,9	24,7		
30 - 99	539	530	27 482	26 536	- 0,5	37,7	29,4		
100 - 249	144	142	21 920	21 175	- 2,9	46,9	39,7		
250 - 499	26	26	8 797	8 640	13,7	46,2	37,5		
500 - 999	11	11	7 217	7 175	- 6,5	52,1	43,3		
1000 und mehr	1	1	1 232	1 232	-	31,3	26,4		
Insgesamt	1 531	1 504	80 522	78 209	0,1	41,4	33,4		

1) Rechnerischer Wert (Übernachtungen/angebotene Bettentage) x 100

**14. Ankünfte der Gäste in Beherbergungsstätten im August 2004 nach Verwaltungsbezirken und Reisegebieten sowie nach zusammengefassten Gästegruppen**

<u>Verwaltungsbezirk</u> Reisegebiet	Ankünfte insgesamt		davon Gäste aus			
	Ist	Veränderung z. Vorjahresmon.	der BRD		dem Ausland	
			Ist	Veränderung z. Vorjahresmon.	Ist	Veränderung z. Vorjahresmon.
	Anzahl	Prozent	Anzahl	Prozent	Anzahl	Prozent
	Verwaltungsbezirk					
Kreisfreie Städte						
Brandenburg an der Havel	3 991	9,4	3 774	15,5	217	- 42,9
Cottbus	12 157	14,5	11 132	11,4	1 025	64,0
Frankfurt (Oder)	5 255	0,9	4 411	- 3,5	844	32,1
Potsdam	29 825	4,9	27 274	6,8	2 551	- 12,3
Landkreise						
Barnim	19 874	1,0	19 209	0,0	665	41,2
dar.: Eberswalde	678	39,5	638	36,6	40	110,5
Dahme-Spreewald	31 873	- 0,8	28 422	- 3,7	3 451	32,1
Elbe-Elster	4 872	19,6	4 777	19,4	95	30,1
Havelland	7 590	1,6	7 311	1,9	279	- 6,7
Märkisch-Oderland	20 751	7,4	18 771	7,7	1 980	4,8
Oberhavel	20 136	4,2	18 131	6,6	2 005	- 13,2
Oberspreewald-Lausitz	16 773	- 3,2	15 825	- 4,3	948	19,5
Oder-Spree	30 254	6,1	29 616	6,5	638	- 8,2
dar.: Eisenhüttenstadt	1 143	19,3	1 061	21,1	82	0,0
Ostprignitz-Ruppin	24 863	- 4,3	23 959	- 4,4	904	- 1,7
Potsdam-Mittelmark	33 493	1,5	31 226	1,4	2 267	3,0
Prignitz	8 105	18,8	7 791	20,1	314	- 7,1
Spree-Neiße	16 610	- 1,3	16 248	- 0,6	362	- 25,2
Teltow-Fläming	25 149	- 1,6	19 347	0,5	5 802	- 7,8
Uckermark	23 921	- 6,7	23 275	- 6,7	646	- 5,6
dar.: Schwedt	2 844	4,6	2 694	4,0	150	15,4
Land Brandenburg	335 492	1,8	310 499	1,8	24 993	1,5
	Reisegebiet					
Prignitz	10 035	7,5	9 313	7,5	722	7,6
Ruppiner Land	43 069	0,6	40 568	1,6	2 501	- 13,6
Uckermark	23 921	- 6,7	23 275	- 6,7	646	- 5,6
Barnimer Land	19 874	1,0	19 209	0,0	665	41,2
Märkisch-Oderland	20 751	7,4	18 771	7,7	1 980	4,8
Oder-Spree-Seengebiet	34 579	3,6	33 101	3,3	1 478	11,3
Dahme-Seengebiet	22 478	- 1,2	19 358	- 5,5	3 120	36,5
Spreewald	43 334	4,5	41 483	3,8	1 851	25,2
Niederlausitz	12 531	- 4,0	11 712	- 4,8	819	8,2
Elbe-Elster-Land	4 872	19,6	4 777	19,4	95	30,1
Fläming	44 406	1,6	36 908	3,2	7 498	- 5,7
Havelland	25 817	- 0,5	24 750	0,1	1 067	- 12,3
Potsdam	29 825	4,9	27 274	6,8	2 551	- 12,3

**15. Ankünfte der Gäste in Beherbergungsstätten von Januar bis August 2004 nach Verwaltungsbezirken und Reisegebieten sowie nach zusammengefassten Gästegruppen**

<u>Verwaltungsbezirk</u> Reisegebiet	Ankünfte insgesamt		davon Gäste aus			
	Ist	Veränderung z. Vorjahreszeitr.	der BRD		dem Ausland	
			Ist	Veränderung z. Vorjahreszeitr.	Ist	Veränderung z. Vorjahreszeitr.
	Anzahl	Prozent	Anzahl	Prozent	Anzahl	Prozent
	Verwaltungsbezirk					
Kreisfreie Städte						
Brandenburg an der Havel	25 957	8,5	24 503	9,0	1 454	- 0,3
Cottbus	75 764	10,9	70 539	11,0	5 225	9,6
Frankfurt (Oder)	34 984	- 0,9	30 476	- 2,1	4 508	8,2
Potsdam	189 211	3,4	173 391	4,0	15 820	- 3,2
Landkreise						
Barnim	128 867	1,5	122 484	- 0,3	6 383	54,5
dar.: Eberswalde	4 978	44,2	4 628	38,8	350	199,1
Dahme-Spreewald	196 638	1,5	177 930	- 0,6	18 708	26,1
Elbe-Elster	34 611	3,8	33 836	3,6	775	14,3
Havelland	48 963	4,9	47 366	7,3	1 597	- 36,8
Märkisch-Oderland	130 906	4,8	118 200	3,7	12 706	16,3
Oberhavel	120 195	2,4	108 193	4,9	12 002	- 15,5
Oberspreewald-Lausitz	91 381	2,4	86 201	2,4	5 180	1,7
Oder-Spree	188 428	11,8	183 627	12,0	4 801	5,6
dar.: Eisenhüttenstadt	7 260	2,5	6 590	0,8	670	22,0
Ostprignitz-Ruppin	138 956	3,5	134 201	3,5	4 755	3,1
Potsdam-Mittelmark	210 644	0,0	194 132	- 1,8	16 512	27,1
Prignitz	53 707	13,4	51 871	13,2	1 836	18,3
Spree-Neiße	98 475	2,6	96 160	2,4	2 315	13,0
Teltow-Fläming	166 628	- 0,6	131 705	0,7	34 923	- 5,0
Uckermark	146 544	0,1	142 888	0,0	3 656	7,0
dar.: Schwedt	19 243	10,5	18 039	9,9	1 204	18,7
Land Brandenburg	2 080 859	3,3	1 927 703	3,2	153 156	5,6
	Reisegebiet					
Prignitz	67 972	10,4	64 219	10,0	3 753	17,2
Ruppiner Land	244 886	3,1	230 046	4,4	14 840	- 13,5
Uckermark	146 544	0,1	142 888	0,0	3 656	7,0
Barnimer Land	128 867	1,5	122 484	- 0,3	6 383	54,5
Märkisch-Oderland	130 906	4,8	118 200	3,7	12 706	16,3
Oder-Spree-Seengebiet	220 510	9,1	211 247	9,2	9 263	6,9
Dahme-Seengebiet	144 482	2,2	128 102	- 0,7	16 380	33,1
Spreewald	242 748	5,0	232 173	4,8	10 575	8,1
Niederlausitz	77 930	2,0	73 411	2,4	4 519	- 4,0
Elbe-Elster-Land	34 611	3,8	33 836	3,6	775	14,3
Fläming	285 430	- 0,0	238 957	0,4	46 473	- 1,7
Havelland	166 762	2,0	158 749	1,0	8 013	24,2
Potsdam	189 211	3,4	173 391	4,0	15 820	- 3,2

**16. Übernachtungen der Gäste in Beherbergungsstätten im August 2004 nach Verwaltungsbezirken und Reisegebieten sowie nach zusammengefassten Gästegruppen**

Verwaltungsbezirk Reisegebiet	Übernachtungen insgesamt		davon Gäste aus			
	Ist	Veränderung z. Vorjahresmon.	der BRD		dem Ausland	
			Ist	Veränderung z. Vorjahresmon.	Ist	Veränderung z. Vorjahresmon.
	Anzahl	Prozent	Anzahl	Prozent	Anzahl	Prozent
	Verwaltungsbezirk					
Kreisfreie Städte						
Brandenburg an der Havel	10 617	3,6	10 190	8,0	427	- 47,3
Cottbus	23 917	0,7	21 084	- 5,9	2 833	111,4
Frankfurt (Oder)	9 258	- 5,1	7 609	- 11,2	1 649	39,0
Potsdam	68 722	0,6	62 819	2,3	5 903	- 14,2
Landkreise						
Barnim	80 552	- 7,3	78 222	- 8,7	2 330	89,4
dar.: Eberswalde	1 725	- 21,0	1 554	- 27,5	171	317,1
Dahme-Spreewald	87 251	- 13,3	80 897	- 14,4	6 354	3,7
Elbe-Elster	18 610	4,4	18 370	4,6	240	- 9,1
Havelland	20 545	- 8,1	18 785	- 13,0	1 760	129,2
Märkisch-Oderland	69 408	- 8,3	65 197	- 8,2	4 211	- 10,3
Oberhavel	46 721	- 0,6	42 773	0,6	3 948	- 12,2
Oberspreewald-Lausitz	54 589	- 2,1	52 020	- 4,2	2 569	73,3
Oder-Spree	114 713	- 0,6	112 101	- 0,2	2 612	- 16,7
dar.: Eisenhüttenstadt	3 476	37,1	3 249	41,6	227	- 6,2
Ostprignitz-Ruppin	93 013	- 10,2	91 139	- 9,8	1 874	- 24,7
Potsdam-Mittelmark	87 366	- 5,8	82 639	- 6,1	4 727	- 0,4
Prignitz	24 097	3,2	23 461	3,9	636	- 17,8
Spree-Neiße	49 605	0,8	48 815	1,6	790	- 33,9
Teltow-Fläming	51 132	- 3,8	39 934	- 4,8	11 198	0,0
Uckermark	89 912	- 5,9	87 772	- 6,3	2 140	16,2
dar.: Schwedt	6 673	20,3	6 146	18,9	527	40,2
Land Brandenburg	1 000 028	- 4,9	943 827	- 5,3	56 201	2,8
	Reisegebiet					
Prignitz	30 118	1,1	28 514	- 0,4	1 604	35,2
Ruppiner Land	133 713	- 7,2	128 859	- 6,3	4 854	- 26,2
Uckermark	89 912	- 5,9	87 772	- 6,3	2 140	16,2
Barnimer Land	80 552	- 7,3	78 222	- 8,7	2 330	89,4
Märkisch-Oderland	69 408	- 8,3	65 197	- 8,2	4 211	- 10,3
Oder-Spree-Seengebiet	122 146	- 1,4	117 915	- 1,4	4 231	- 1,9
Dahme-Seengebiet	55 994	- 15,6	50 452	- 17,8	5 542	11,8
Spreewald	114 789	- 3,0	110 136	- 3,8	4 653	20,2
Niederlausitz	46 404	0,8	44 023	- 1,5	2 381	79,3
Elbe-Elster-Land	18 610	4,4	18 370	4,6	240	- 9,1
Fläming	99 385	- 2,7	85 104	- 3,1	14 281	- 0,2
Havelland	70 275	- 7,9	66 444	- 9,1	3 831	19,2
Potsdam	68 722	0,6	62 819	2,3	5 903	- 14,2

**17. Übernachtungen der Gäste in Beherbergungsstätten von Januar bis August 2004 nach Verwaltungsbezirken und Reisegebieten sowie nach zusammengefassten Gästegruppen**

Verwaltungsbezirk Reisegebiet	Übernachtungen insgesamt		davon Gäste aus			
	Ist	Veränderung z. Vorjahreszeitr.	der BRD		dem Ausland	
			Ist	Veränderung z. Vorjahreszeitr.	Ist	Veränderung z. Vorjahreszeitr.
	Anzahl	Prozent	Anzahl	Prozent	Anzahl	Prozent
	Verwaltungsbezirk					
Kreisfreie Städte						
Brandenburg an der Havel	61 711	4,4	58 128	4,2	3 583	7,2
Cottbus	143 296	4,3	129 889	1,6	13 407	39,0
Frankfurt (Oder)	62 127	- 6,3	54 104	- 6,4	8 023	- 6,0
Potsdam	441 252	- 1,1	402 201	0,4	39 051	- 13,9
Landkreise						
Barnim	526 825	- 1,2	506 712	- 2,1	20 113	29,7
dar.: Eberswalde	14 755	20,4	12 845	8,3	1 910	394,8
Dahme-Spreewald	540 662	- 3,1	496 631	- 5,4	44 031	34,5
Elbe-Elster	134 562	3,3	131 908	2,8	2 654	41,5
Havelland	120 804	0,5	115 777	1,4	5 027	- 16,1
Märkisch-Oderland	467 250	- 4,2	442 048	- 5,0	25 202	11,3
Oberhavel	256 452	0,9	232 059	2,0	24 393	- 8,5
Oberspreewald-Lausitz	238 731	- 1,3	226 343	- 1,2	12 388	- 3,2
Oder-Spree	609 349	6,7	593 795	6,9	15 554	1,1
dar.: Eisenhüttenstadt	20 148	1,9	18 373	1,0	1 775	12,5
Ostprignitz-Ruppin	456 739	- 0,7	448 192	- 0,6	8 547	- 5,2
Potsdam-Mittelmark	566 526	- 3,1	526 441	- 4,8	40 085	26,4
Prignitz	174 877	5,4	171 732	5,6	3 145	- 3,9
Spree-Neiße	286 333	2,3	279 703	1,7	6 630	36,7
Teltow-Fläming	336 524	- 0,8	272 716	- 0,9	63 808	- 0,7
Uckermark	512 412	6,4	496 789	5,4	15 623	53,3
dar.: Schwedt	58 674	54,1	51 451	47,4	7 223	127,1
Land Brandenburg	5 936 432	0,3	5 585 168	- 0,1	351 264	8,5
	Reisegebiet					
Prignitz	207 566	5,2	201 275	5,0	6 291	12,6
Ruppiner Land	680 502	- 0,4	650 708	0,2	29 794	- 10,7
Uckermark	512 412	6,4	496 789	5,4	15 623	53,3
Barnimer Land	526 825	- 1,2	506 712	- 2,1	20 113	29,7
Märkisch-Oderland	467 250	- 4,2	442 048	- 5,0	25 202	11,3
Oder-Spree-Seengebiet	665 088	5,2	641 621	5,4	23 467	- 1,6
Dahme-Seengebiet	367 798	- 1,2	329 396	- 5,4	38 402	59,5
Spreewald	633 747	- 0,7	607 077	- 0,7	26 670	1,1
Niederlausitz	213 865	1,1	202 371	0,3	11 494	19,4
Elbe-Elster-Land	134 562	3,3	131 908	2,8	2 654	41,5
Fläming	667 536	- 1,4	576 962	- 1,9	90 574	1,9
Havelland	418 029	- 1,9	396 100	- 3,3	21 929	33,5
Potsdam	441 252	- 1,1	402 201	0,4	39 051	- 13,9



### 18. Durchschnittliche Aufenthaltsdauer der Gäste in Beherbergungsstätten im Berichtsmonat und seit Jahresbeginn nach Verwaltungsbezirken und Reisegebieten

Verwaltungsbezirk Reisegebiet	Durchschnittliche Aufenthaltsdauer der Gäste insgesamt <sup>1)</sup>		davon Gäste aus			
			der BRD		dem Ausland	
	August 2004	seit Jahres- beginn	August 2004	seit Jahres- beginn	August 2004	seit Jahres- beginn
Tage						
Verwaltungsbezirk						
Kreisfreie Städte						
Brandenburg an der Havel	2,7	2,4	2,7	2,4	2,0	2,5
Cottbus	2,0	1,9	1,9	1,8	2,8	2,6
Frankfurt (Oder)	1,8	1,8	1,7	1,8	2,0	1,8
Potsdam	2,3	2,3	2,3	2,3	2,3	2,5
Landkreise						
Barnim	4,1	4,1	4,1	4,1	3,5	3,2
dar.: Eberswalde	2,5	3,0	2,4	2,8	4,3	5,5
Dahme-Spreewald	2,7	2,7	2,8	2,8	1,8	2,4
Elbe-Elster	3,8	3,9	3,8	3,9	2,5	3,4
Havelland	2,7	2,5	2,6	2,4	6,3	3,1
Märkisch-Oderland	3,3	3,6	3,5	3,7	2,1	2,0
Oberhavel	2,3	2,1	2,4	2,1	2,0	2,0
Oberspreewald-Lausitz	3,3	2,6	3,3	2,6	2,7	2,4
Oder-Spree	3,8	3,2	3,8	3,2	4,1	3,2
dar.: Eisenhüttenstadt	3,0	2,8	3,1	2,8	2,8	2,6
Ostprignitz-Ruppin	3,7	3,3	3,8	3,3	2,1	1,8
Potsdam-Mittelmark	2,6	2,7	2,6	2,7	2,1	2,4
Prignitz	3,0	3,3	3,0	3,3	2,0	1,7
Spree-Neiße	3,0	2,9	3,0	2,9	2,2	2,9
Teltow-Fläming	2,0	2,0	2,1	2,1	1,9	1,8
Uckermark	3,8	3,5	3,8	3,5	3,3	4,3
dar.: Schwedt	2,3	3,0	2,3	2,9	3,5	6,0
Land Brandenburg	3,0	2,9	3,0	2,9	2,2	2,3
Reisegebiet						
Prignitz	3,0	3,1	3,1	3,1	2,2	1,7
Ruppiner Land	3,1	2,8	3,2	2,8	1,9	2,0
Uckermark	3,8	3,5	3,8	3,5	3,3	4,3
Barnimer Land	4,1	4,1	4,1	4,1	3,5	3,2
Märkisch-Oderland	3,3	3,6	3,5	3,7	2,1	2,0
Oder-Spree-Seengebiet	3,5	3,0	3,6	3,0	2,9	2,5
Dahme-Seengebiet	2,5	2,5	2,6	2,6	1,8	2,3
Spreewald	2,6	2,6	2,7	2,6	2,5	2,5
Niederlausitz	3,7	2,7	3,8	2,8	2,9	2,5
Elbe-Elster-Land	3,8	3,9	3,8	3,9	2,5	3,4
Fläming	2,2	2,3	2,3	2,4	1,9	1,9
Havelland	2,7	2,5	2,7	2,5	3,6	2,7
Potsdam	2,3	2,3	2,3	2,3	2,3	2,5

1) Rechnerischer Wert (Übernachtungen/Ankünfte)

**19. Ankünfte, Übernachtungen und durchschnittliche Aufenthaltsdauer der Gäste in Beherbergungsstätten im August 2004 nach Betriebsarten und zusammengefassten Gästegruppen**

<u>Betriebsart</u> Ständiger Wohnsitz der Gäste	Ankünfte		Übernachtungen		Durchschnittliche Aufenthaltsdauer insgesamt <sup>1)</sup>
	Ist	Veränderung z. Vorjahresmon.	Ist	Veränderung z. Vorjahresmon.	
	Anzahl	Prozent	Anzahl	Prozent	Tage
Hotels	183 172	0,5	405 060	- 3,6	2,2
Bundesrepublik Deutschland	165 982	0,0	370 187	- 3,9	2,2
Ausland	17 190	5,4	34 873	- 0,4	2,0
Hotels garnis	30 903	8,4	59 291	0,7	1,9
Bundesrepublik Deutschland	25 359	13,8	49 486	3,4	2,0
Ausland	5 544	- 11,0	9 805	- 11,3	1,8
Gasthöfe	20 797	3,3	44 905	- 2,8	2,2
Bundesrepublik Deutschland	20 322	3,3	43 890	- 3,2	2,2
Ausland	475	3,7	1 015	17,5	2,1
Pensionen	19 227	- 4,5	50 015	- 8,8	2,6
Bundesrepublik Deutschland	18 790	- 4,5	48 894	- 8,4	2,6
Ausland	437	- 5,2	1 121	- 23,1	2,6
Zusammen Hotellerie	254 099	1,2	559 271	- 3,6	2,2
Bundesrepublik Deutschland	230 453	1,2	512 457	- 3,7	2,2
Ausland	23 646	0,8	46 814	- 3,3	2,0
Hütten, Jugendherbergen u. ä.	26 805	5,2	92 095	- 5,2	3,4
Bundesrepublik Deutschland	26 148	4,8	89 284	- 5,9	3,4
Ausland	657	22,3	2 811	26,5	4,3
Erholungs-, Ferien- und Schulungsheime	31 864	10,0	111 653	- 8,1	3,5
Bundesrepublik Deutschland	31 394	10,2	106 872	- 9,8	3,4
Ausland	470	- 3,5	4 781	57,7	10,2
Ferienhäuser/ -wohnungen	17 187	- 7,2	111 040	- 9,2	6,5
Bundesrepublik Deutschland	16 979	- 7,7	109 528	- 9,9	6,5
Ausland	208	63,8	1 512	87,6	7,3
Zusammen Sonst. Beherberg.	75 856	4,0	314 788	- 7,7	4,1
Bundesrepublik Deutschland	74 521	3,8	305 684	- 8,7	4,1
Ausland	1 335	16,0	9 104	50,2	6,8
Vorsorge- und Reha-Kliniken	5 537	0,4	125 969	- 3,0	22,8
Bundesrepublik Deutschland	5 525	0,3	125 686	- 3,1	22,7
Ausland	12	33,3	283	40,1	23,6
Betriebe insgesamt	335 492	1,8	1 000 028	- 4,9	3,0
Bundesrepublik Deutschland	310 499	1,8	943 827	- 5,3	3,0
Ausland	24 993	1,5	56 201	2,8	2,2

1) Rechnerischer Wert (Übernachtungen/Ankünfte)

**20. Ankünfte, Übernachtungen und durchschnittliche Aufenthaltsdauer der Gäste in Beherbergungsstätten von Januar bis August 2004 nach Betriebsarten und zusammengefassten Gästegruppen**

Betriebsart Ständiger Wohnsitz der Gäste	Ankünfte		Übernachtungen		Durchschnittliche Aufenthaltsdauer insgesamt <sup>1)</sup>
	Ist	Veränderung z. Vorjahreszeitr.	Ist	Veränderung z. Vorjahreszeitr.	
	Anzahl	Prozent	Anzahl	Prozent	Tage
Hotels	1 124 784	3,8	2 333 684	1,7	2,1
Bundesrepublik Deutschland	1 017 049	3,1	2 108 162	1,0	2,1
Ausland	107 735	11,2	225 522	8,2	2,1
Hotels garnis	186 734	3,4	370 177	2,2	2,0
Bundesrepublik Deutschland	156 523	6,7	313 408	3,5	2,0
Ausland	30 211	- 11,0	56 769	- 4,4	1,9
Gasthöfe	113 009	5,4	238 092	1,1	2,1
Bundesrepublik Deutschland	110 233	5,4	231 866	1,2	2,1
Ausland	2 776	5,9	6 226	- 4,2	2,2
Pensionen	111 578	0,8	296 557	3,4	2,7
Bundesrepublik Deutschland	108 789	1,7	279 953	1,1	2,6
Ausland	2 789	- 25,6	16 604	66,3	6,0
Zusammen Hotellerie	1 536 105	3,6	3 238 510	1,8	2,1
Bundesrepublik Deutschland	1 392 594	3,5	2 933 389	1,3	2,1
Ausland	143 511	4,6	305 121	7,3	2,1
Hütten, Jugendherbergen u. ä.	178 841	1,0	549 726	- 2,6	3,1
Bundesrepublik Deutschland	173 399	0,3	530 904	- 3,8	3,1
Ausland	5 442	31,6	18 822	50,5	3,5
Erholungs-, Ferien- und Schulungsheime	232 734	4,5	745 653	- 1,2	3,2
Bundesrepublik Deutschland	229 778	4,4	726 825	- 1,3	3,2
Ausland	2 956	6,5	18 828	1,4	6,4
Ferienhäuser/ -wohnungen	89 103	1,3	432 430	2,1	4,9
Bundesrepublik Deutschland	87 966	0,9	426 023	1,5	4,8
Ausland	1 137	49,6	6 407	65,6	5,6
Zusammen Sonst. Beherberg.	500 678	2,6	1 727 809	- 0,9	3,5
Bundesrepublik Deutschland	491 143	2,3	1 683 752	- 1,4	3,4
Ausland	9 535	24,3	44 057	26,1	4,6
Vorsorge- und Reha-Kliniken	44 076	0,6	970 113	- 2,4	22,0
Bundesrepublik Deutschland	43 966	0,8	968 027	- 2,1	22,0
Ausland	110	- 39,9	2 086	- 53,4	19,0
Betriebe insgesamt	2 080 859	3,3	5 936 432	0,3	2,9
Bundesrepublik Deutschland	1 927 703	3,2	5 585 168	- 0,1	2,9
Ausland	153 156	5,6	351 264	8,5	2,3

1) Rechnerischer Wert (Übernachtungen/Ankünfte)

## 21. Ankünfte, Übernachtungen und durchschnittliche Aufenthaltsdauer der Gäste in Beherbergungsstätten im August 2004 nach Herkunftsländern

Herkunftsland (ständiger Wohnsitz)	Ankünfte		Übernachtungen			Durchschnittliche Aufenthaltsdauer <sup>2)</sup>
	Ist	Veränderung z. Vorjahresmon.	Ist	Veränderung z. Vorjahresmon.	Anteil <sup>1)</sup>	
	Anzahl	Prozent	Anzahl	Prozent		Tage
Insgesamt	335 492	1,8	1 000 028	- 4,9	100	3,0
BRD	310 499	1,8	943 827	- 5,3	94,4	3,0
Ausland	24 993	1,5	56 201	2,8	5,6	2,2
Europa	20 495	1,3	46 751	5,7	83,2	2,3
Baltische Staaten	224	- 63,6	632	- 48,4	1,1	2,8
Belgien	669	24,3	1 605	17,8	2,9	2,4
Dänemark	1 266	5,1	2 773	29,3	4,9	2,2
Finnland	268	- 38,5	519	- 36,1	0,9	1,9
Frankreich	1 499	29,8	2 935	36,9	5,2	2,0
Griechenland	72	84,6	117	48,1	0,2	1,6
Vereinigtes Königreich	999	- 11,5	2 438	- 8,0	4,3	2,4
Republik Irland	52	- 3,7	69	- 47,3	0,1	1,3
Island	24	4,3	34	- 22,7	0,1	1,4
Italien	1 386	2,2	2 857	- 8,1	5,1	2,1
Luxemburg	88	10,0	311	96,8	0,6	3,5
Niederlande	4 443	18,8	11 285	25,2	20,1	2,5
Norwegen	434	- 10,3	654	- 15,6	1,2	1,5
Österreich	947	- 14,8	2 132	- 14,1	3,8	2,3
Polen	2 123	10,1	5 976	46,9	10,6	2,8
Portugal	98	- 25,8	360	26,8	0,6	3,7
Russland	1 072	- 30,8	2 400	- 16,9	4,3	2,2
Schweden	1 809	36,0	2 518	15,3	4,5	1,4
Schweiz	918	- 15,9	1 722	- 18,5	3,1	1,9
Spanien	465	36,0	1 443	78,8	2,6	3,1
Tschechische Republik	529	30,9	1 199	65,4	2,1	2,3
Türkei	82	115,8	603	585,2	1,1	7,4
Ungarn	91	- 30,0	187	- 17,3	0,3	2,1
sonstige europäische Länder	937	- 29,3	1 982	- 58,1	3,5	2,1

1) Bei Übernachtungen von Gästen aus der BRD und dem Ausland insgesamt: Anteil an allen Übernachtungen; sonst: Anteil an den Übernachtungen des Auslands insgesamt

2) Rechnerischer Wert (Übernachtungen/Ankünfte)

**Noch: 21. Ankünfte, Übernachtungen und durchschnittliche Aufenthaltsdauer der Gäste in Beherbergungsstätten im August 2004 nach Herkunftsländern**

Herkunftsland (ständiger Wohnsitz)	Ankünfte		Übernachtungen			Durchschnittliche Aufenthaltsdauer <sup>2)</sup>
	Ist	Veränderung z. Vorjahresmon.	Ist	Veränderung z. Vorjahresmon.	Anteil <sup>1)</sup>	
	Anzahl	Prozent	Anzahl	Prozent		Tage
Afrika	84	- 47,2	198	- 48,8	0,4	2,4
Republik Südafrika	29	- 47,3	81	- 43,0	0,1	2,8
sonstige afrikanische Länder	55	- 47,1	117	- 52,2	0,2	2,1
Asien	1 345	20,1	2 721	- 6,8	4,8	2,0
Arabische Golfstaaten	6	- 72,7	21	- 85,2	0,0	3,5
VR China und Hongkong	100	- 74,8	316	- 70,3	0,6	3,2
Israel	102	- 34,2	168	- 69,1	0,3	1,6
Japan	775	111,2	1 596	113,9	2,8	2,1
Südkorea	12	- 75,5	54	- 25,0	0,1	4,5
Taiwan	5	- 16,7	18	- 25,0	0,0	3,6
sonstige asiatische Länder	345	178,2	548	65,6	1,0	1,6
Amerika gesamt	987	- 3,1	2 270	- 9,5	4,0	2,3
Kanada	165	17,0	422	- 8,3	0,8	2,6
USA	644	- 3,6	1 447	- 6,6	2,6	2,2
Mittelamerika und Karibik	32	10,3	69	13,1	0,1	2,2
Brasilien	60	46,3	107	9,2	0,2	1,8
sonstige südamerik. Länder	86	- 38,6	225	- 33,8	0,4	2,6
Australien-Neuseeland-Ozeanien	100	- 7,4	285	33,8	0,5	2,9
Ohne Angaben	1 982	0,6	3 976	- 9,3	7,1	2,0

1) Bei Übernachtungen von Gästen aus der BRD und dem Ausland insgesamt: Anteil an allen Übernachtungen; sonst: Anteil an den Übernachtungen des Auslands insgesamt

2) Rechnerischer Wert (Übernachtungen/Ankünfte)

## 22. Ankünfte, Übernachtungen und durchschnittliche Aufenthaltsdauer der Gäste in Beherbergungsstätten von Januar bis August 2004 nach Herkunftsländern

Herkunftsland (ständiger Wohnsitz)	Ankünfte		Übernachtungen			Durchschnittliche Aufenthaltsdauer <sup>2)</sup>
	Ist	Veränderung z. Vorjahreszeitr.	Ist	Veränderung z. Vorjahreszeitr.	Anteil <sup>1)</sup>	
	Anzahl	Prozent	Anzahl	Prozent		Tage
Insgesamt	2 080 859	3,3	5 936 432	0,3	100	2,9
BRD	1 927 703	3,2	5 585 168	- 0,1	94,1	2,9
Ausland	153 156	5,6	351 264	8,5	5,9	2,3
Europa	125 661	4,2	287 886	8,6	82,0	2,3
Baltische Staaten	2 524	- 42,1	4 711	- 40,3	1,3	1,9
Belgien	3 604	4,9	8 815	9,9	2,5	2,4
Dänemark	8 829	2,6	18 537	2,8	5,3	2,1
Finnland	2 679	- 20,6	6 759	6,9	1,9	2,5
Frankreich	6 412	11,3	14 822	21,8	4,2	2,3
Griechenland	618	127,2	1 693	112,4	0,5	2,7
Vereinigtes Königreich	7 251	2,6	17 453	5,3	5,0	2,4
Republik Irland	355	31,0	909	46,6	0,3	2,6
Island	128	- 5,2	204	- 46,0	0,1	1,6
Italien	5 741	31,7	15 486	18,5	4,4	2,7
Luxemburg	473	9,5	1 076	15,2	0,3	2,3
Niederlande	24 026	6,9	56 038	- 0,3	16,0	2,3
Norwegen	3 528	6,2	4 597	- 7,6	1,3	1,3
Österreich	6 287	- 5,4	15 221	3,0	4,3	2,4
Polen	16 115	13,8	39 318	34,6	11,2	2,4
Portugal	961	108,9	3 812	283,9	1,1	4,0
Russland	6 207	- 22,7	13 439	- 18,2	3,8	2,2
Schweden	12 756	27,3	17 007	10,9	4,8	1,3
Schweiz	5 861	24,8	12 121	24,4	3,5	2,1
Spanien	2 194	24,3	5 803	42,4	1,7	2,6
Tschechische Republik	3 304	4,2	7 515	- 6,9	2,1	2,3
Türkei	420	- 14,6	2 001	- 36,2	0,6	4,8
Ungarn	1 257	18,9	2 711	15,8	0,8	2,2
sonstige europäische Länder	4 131	- 33,4	17 838	20,1	5,1	4,3

1) Bei Übernachtungen von Gästen aus der BRD und dem Ausland insgesamt: Anteil an allen Übernachtungen; sonst: Anteil an den Übernachtungen des Auslands insgesamt

2) Rechnerischer Wert (Übernachtungen/Ankünfte)

**Noch: 22. Ankünfte, Übernachtungen und durchschnittliche Aufenthaltsdauer der Gäste in Beherbergungsstätten von Januar bis August 2004 nach Herkunftsländern**

Herkunftsland (ständiger Wohnsitz)	Ankünfte		Übernachtungen			Durchschnittliche Aufenthaltsdauer <sup>2)</sup>
	Ist	Veränderung z. Vorjahreszeitr.	Ist	Veränderung z. Vorjahreszeitr.	Anteil <sup>1)</sup>	
	Anzahl	Prozent	Anzahl	Prozent		Tage
Afrika	593	- 25,3	1 850	- 7,3	0,5	3,1
Republik Südafrika	138	- 23,8	372	- 17,3	0,1	2,7
sonstige afrikanische Länder	455	- 25,8	1 478	- 4,4	0,4	3,2
Asien	8 078	36,4	14 192	12,5	4,0	1,8
Arabische Golfstaaten	53	- 44,8	195	- 83,0	0,1	3,7
VR China und Hongkong	1 170	26,5	2 401	7,5	0,7	2,1
Israel	511	4,5	1 189	- 7,0	0,3	2,3
Japan	4 763	80,4	6 906	54,5	2,0	1,4
Südkorea	328	- 32,5	756	- 21,3	0,2	2,3
Taiwan	47	- 42,0	159	10,4	0,0	3,4
sonstige asiatische Länder	1 206	0,2	2 586	8,7	0,7	2,1
Amerika gesamt	6 470	2,4	22 965	29,7	6,5	3,5
Kanada	901	4,0	3 120	12,1	0,9	3,5
USA	4 699	7,7	17 497	44,7	5,0	3,7
Mittelamerika und Karibik	196	- 33,3	666	- 8,4	0,2	3,4
Brasilien	298	41,9	718	8,5	0,2	2,4
sonstige südamerik. Länder	376	- 35,6	964	- 32,9	0,3	2,6
Australien-Neuseeland-Ozeanien	669	42,6	1 714	76,3	0,5	2,6
Ohne Angaben	11 685	6,4	22 657	- 11,3	6,5	1,9

1) Bei Übernachtungen von Gästen aus der BRD und dem Ausland insgesamt: Anteil an allen Übernachtungen; sonst: Anteil an den Übernachtungen des Auslands insgesamt

2) Rechnerischer Wert (Übernachtungen/Ankünfte)

### 23. Beherbergungsstätten, Gästebetten und Kapazitätsauslastung nach Gemeindegruppen

Gemeindegruppen	Beherbergungsstätten		Betten/Schlafgelegenheiten				
	ins-gesamt	darunter	ins-gesamt	darunter		durchschnittliche Auslastung der angebotenen Betten <sup>1)</sup>	
		geöffnete		angebotene			
	Ist am 31.08.2004				Veränder. z. Vorj.-stichtag	August 2004	seit Jahresbeginn
Anzahl				Prozent			
<b>Mineral- und Moorbäder</b>							
Bad Liebenwerda	11	11	505	504	1,6	59,5	62,0
Bad Freienwalde <sup>2)</sup>	9	9	513	513	5,1	51,6	51,1
Bad Saarow-Pieskow	19	19	1 540	1 519	1,5	59,0	47,1
Belzig <sup>2)</sup>	18	18	713	706	- 0,1	40,6	46,1
Bad Wilsnack	6	6	451	449	0,4	58,8	65,1
Templin <sup>2)</sup>	13	13	1 301	1 289	0,2	70,0	45,5
Zusammen	76	76	5 023	4 980	1,2	58,5	50,2
<b>Kneippkurorte</b>							
Buckow	10	10	706	676	1,5	61,9	53,2
<b>Erholungsorte</b>							
Lübben/Spreewald	15	14	676	657	- 0,9	73,8	58,9
Goyatz, Ortsteil	3	3	66	66	-	.	.
Waldsiefersdorf	2	2	140	140	-	.	.
Himmelpfort, Ortsteil	4	4	114	114	- 44,4	35,5	21,8
Neuglobsow, Ortsteil	7	7	210	206	- 1,0	55,0	50,1
Lübbenau/Spreewald <sup>2)</sup>	22	22	828	828	2,5	44,0	30,3
Müllrose	7	7	196	194	- 1,0	36,3	23,8
Neuzelle <sup>2)</sup>	3	3	66	66	-	47,3	34,7
Wendisch Rietz	7	7	898	860	15,3	83,8	40,7
Lindow (Mark) <sup>2)</sup>	7	7	393	393	20,9	41,0	29,6
Rheinsberg <sup>2)</sup>	14	14	689	687	4,9	67,3	56,6
Kleinzerlang, Ortsteil	6	6	1 228	1 228	-	60,2	39,3
Werder (Havel) <sup>2)</sup>	12	12	1 185	1 052	- 3,0	32,8	29,9
Burg/Spreewald	30	30	1 633	1 604	- 1,0	64,1	51,5
Lychen	23	22	1 125	1 074	0,4	38,1	26,0
Zusammen	162	160	9 447	9 169	1,0	55,3	40,2
Sonstige Gemeinden	1 283	1 258	65 346	63 384	- 0,1	37,8	31,0
Land Brandenburg	1 531	1 504	80 522	78 209	0,1	41,4	33,4

1) Rechnerischer Wert (Übernachtungen/angebotene Bettentage) x 100

2) Prädikatisierter Gemeindeteil



## 24. Ankünfte, Übernachtungen und durchschnittliche Aufenthaltsdauer der Gäste in Beherbergungsstätten im August 2004 nach Gemeindegruppen

Gemeindegruppen	Ankünfte		Übernachtungen		Durchschnittliche Aufenthaltsdauer <sup>1)</sup>
	Ist	Veränderung z. Vorjahresmon.	Ist	Veränderung z. Vorjahresmon.	
	Anzahl	Prozent	Anzahl	Prozent	Tage
<b>Mineral- und Moorbäder</b>					
Bad Liebenwerda	753	3,6	9 297	9,5	12,3
Bad Freienwalde <sup>2)</sup>	1 302	16,4	8 213	- 15,8	6,3
Bad Saarow-Pieskow	7 059	- 10,6	27 789	1,2	3,9
Belzig <sup>2)</sup>	2 008	- 6,3	8 881	- 16,4	4,4
Bad Wilsnack	1 411	8,0	8 190	- 13,1	5,8
Templin <sup>2)</sup>	6 773	- 8,2	27 978	- 9,3	4,1
<b>Zusammen</b>	<b>19 306</b>	<b>- 6,1</b>	<b>90 348</b>	<b>- 6,4</b>	<b>4,7</b>
<b>Kneippkurorte</b>					
Buckow	2 018	8,0	12 973	1,1	6,4
<b>Erholungsorte</b>					
Lübben/Spreewald	3 553	7,1	15 039	- 6,0	4,2
Goyatz, Ortsteil	.	.	.	.	.
Waldsiefersdorf	.	.	.	.	.
Himmelpfort, Ortsteil	342	- 4,5	1 253	- 54,4	3,7
Neuglobsow, Ortsteil	1 192	- 1,2	3 511	- 39,2	2,9
Lübbenau/Spreewald <sup>2)</sup>	5 442	- 5,9	11 287	- 13,4	2,1
Müllrose	889	- 5,5	2 181	25,5	2,5
Neuzelle <sup>2)</sup>	612	- 4,7	967	- 4,4	1,6
Wendisch Rietz	2 885	21,3	22 328	16,3	7,7
Lindow (Mark) <sup>2)</sup>	2 099	29,6	4 993	8,5	2,4
Rheinsberg <sup>2)</sup>	3 262	0,3	14 329	- 7,6	4,4
Kleinzerlang, Ortsteil	4 706	- 15,3	22 910	- 18,3	4,9
Werder (Havel) <sup>2)</sup>	3 368	- 16,6	10 681	- 15,5	3,2
Burg/Spreewald	9 732	6,9	31 878	6,3	3,3
Lychen	2 349	- 19,7	12 678	- 8,6	5,4
<b>Zusammen</b>	<b>41 117</b>	<b>- 1,6</b>	<b>157 151</b>	<b>- 6,1</b>	<b>3,8</b>
<b>Sonstige Gemeinden</b>	<b>273 051</b>	<b>2,9</b>	<b>739 556</b>	<b>- 4,5</b>	<b>2,7</b>
<b>Land Brandenburg</b>	<b>335 492</b>	<b>1,8</b>	<b>1 000 028</b>	<b>- 4,9</b>	<b>3,0</b>

1) Rechnerischer Wert (Übernachtungen/Ankünfte)

2) Prädikatisierter Gemeindeteil

**25. Ankünfte, Übernachtungen und durchschnittliche Aufenthaltsdauer der Gäste in Beherbergungsstätten von Januar bis August 2004 nach Gemeindegruppen**

Gemeindegruppen	Ankünfte		Übernachtungen		Durchschnittliche Aufenthaltsdauer <sup>1)</sup>
	Ist	Veränderung z. Vorjahreszeitr.	Ist	Veränderung z. Vorjahreszeitr.	
	Anzahl	Prozent	Anzahl	Prozent	Tage
<b>Mineral- und Moorbäder</b>					
Bad Liebenwerda	5 579	16,0	70 302	9,4	12,6
Bad Freienwalde <sup>2)</sup>	8 520	7,8	62 146	- 8,4	7,3
Bad Saarow-Pieskow	45 920	29,9	135 527	31,6	3,0
Belzig <sup>2)</sup>	16 325	- 0,4	74 516	- 10,1	4,6
Bad Wilsnack	11 450	16,4	71 058	- 3,4	6,2
Templin <sup>2)</sup>	42 763	- 1,6	143 309	- 2,1	3,4
Zusammen	130 557	10,9	556 858	3,5	4,3
<b>Kneippkurorte</b>					
Buckow	12 928	- 5,9	83 290	- 5,5	6,4
<b>Erholungsorte</b>					
Lübben/Spreewald	18 565	0,6	86 618	- 9,6	4,7
Goyatz, Ortsteil	.	.	.	.	.
Waldsiedersdorf	.	.	.	.	.
Himmelfort, Ortsteil	1 196	- 35,8	4 195	- 50,0	3,5
Neuglobsow, Ortsteil	4 678	- 1,6	15 186	- 10,6	3,2
Lübbenau/Spreewald <sup>2)</sup>	26 660	3,5	54 185	- 3,7	2,0
Müllrose	4 560	- 7,8	10 436	6,6	2,3
Neuzelle <sup>2)</sup>	3 455	6,3	5 594	9,5	1,6
Wendisch Rietz	14 086	24,5	76 350	24,8	5,4
Lindow (Mark) <sup>2)</sup>	10 384	36,2	27 843	32,0	2,7
Rheinsberg <sup>2)</sup>	16 380	5,7	86 410	- 1,2	5,3
Kleinzerlang, Ortsteil	28 318	1,8	101 658	- 5,2	3,6
Werder (Havel) <sup>2)</sup>	25 707	- 6,7	77 148	- 8,5	3,0
Burg/Spreewald	54 717	4,4	183 721	3,2	3,4
Lychen	10 817	- 4,9	49 639	- 2,6	4,6
Zusammen	224 315	3,0	795 647	- 0,6	3,5
<b>Sonstige Gemeinden</b>					
	1 713 059	2,9	4 500 637	0,2	2,6
<b>Land Brandenburg</b>					
	2 080 859	3,3	5 936 432	0,3	2,9

1) Rechnerischer Wert (Übernachtungen/Ankünfte)

2) Prädikatisierter Gemeindeteil

## 26. Campingplätze und Stellplatzkapazität am Ende des Berichtsmonats nach Verwaltungsbezirken und Reisegebieten

Verwaltungsbezirk Reisegebiet	Campingplätze		Stellplätze		
	insgesamt	darunter	insgesamt	darunter	
		geöffnete		angebotene	
	Ist am 31.08.2004				
Anzahl					Prozent
Verwaltungsbezirk					
Kreisfreie Städte					
Brandenburg an der Havel	5	5	355	355	-
Cottbus	-	-	-	-	-
Frankfurt (Oder)	1	1	591	560	- 5,2
Potsdam	1	1	150	150	25,0
Landkreise					
Barnim	11	11	498	498	-
dar.: Eberswalde	-	-	-	-	-
Dahme-Spreewald	27	27	2 511	2 391	- 2,4
Elbe-Elster	7	7	286	284	27,9
Havelland	8	8	253	253	6,8
Märkisch-Oderland	6	5	302	247	- 8,5
Oberhavel	10	10	392	387	1,3
Oberspreewald-Lausitz	13	13	842	840	6,2
Oder-Spree	22	22	1 385	1 385	5,8
dar.: Eisenhüttenstadt	-	-	-	-	-
Ostprignitz-Ruppin	21	21	1 011	1 006	- 0,1
Potsdam-Mittelmark	18	18	766	760	1,1
Prignitz	3	3	114	114	5,6
Spree-Neiße	7	7	419	404	- 3,6
Teltow-Fläming	4	4	119	119	-
Uckermark	13	13	1 409	905	22,3
dar.: Schwedt	1	1	15	15	-
Land Brandenburg	177	176	11 403	10 658	2,8
Reisegebiet					
Prignitz	6	6	235	235	5,4
Ruppiner Land	28	28	1 282	1 272	- 0,2
Uckermark	13	13	1 409	905	22,3
Barnimer Land	11	11	498	498	-
Märkisch-Oderland	6	5	302	247	- 8,5
Oder-Spree-Seengebiet	21	21	1 894	1 863	2,5
Dahme-Seengebiet	12	12	761	761	8,6
Spreewald	22	22	2 158	2 021	- 5,3
Niederlausitz	15	15	935	935	2,9
Elbe-Elster-Land	7	7	286	284	27,9
Fläming	7	7	329	323	2,5
Havelland	28	28	1 164	1 164	1,4
Potsdam	1	1	150	150	25,0

**27. Ankünfte, Übernachtungen und durchschnittliche Aufenthaltsdauer der Gäste auf Campingplätzen im August 2004 nach Verwaltungsbezirken und Reisegebieten**

Verwaltungsbezirk Reisegebiet	Ankünfte		Übernachtungen		Durchschnittliche Aufenthaltsdauer <sup>1)</sup> Tage
	Ist	Veränderung z. Vorjahresmon.	Ist	Veränderung z. Vorjahresmon.	
	Anzahl	Prozent	Anzahl	Prozent	
Verwaltungsbezirk					
Kreisfreie Städte					
Brandenburg an der Havel	1 843	- 8,7	5 603	- 17,0	3,0
Cottbus	-	-	-	-	-
Frankfurt (Oder)	5 241	- 39,6	17 799	- 40,3	3,4
Potsdam	3 338	- 2,0	9 390	- 0,3	2,8
Landkreise					
Barnim	6 239	- 7,7	15 704	- 14,9	2,5
dar.: Eberswalde	-	-	-	-	-
Dahme-Spreewald	10 530	- 15,1	33 810	- 20,7	3,2
Elbe-Elster	1 191	- 15,0	3 385	- 9,4	2,8
Havelland	717	- 19,7	1 175	- 45,0	1,6
Märkisch-Oderland	478	- 0,2	1 075	4,0	2,2
Oberhavel	3 465	- 27,0	7 030	- 33,2	2,0
Oberspreewald-Lausitz	12 823	10,0	34 841	- 7,5	2,7
Oder-Spree	5 707	- 13,1	16 032	- 15,6	2,8
dar.: Eisenhüttenstadt	-	-	-	-	-
Ostprignitz-Ruppin	6 929	- 22,6	23 298	- 24,6	3,4
Potsdam-Mittelmark	5 712	- 12,0	17 091	- 13,9	3,0
Prignitz	517	- 1,1	1 331	4,5	2,6
Spree-Neiße	1 757	- 27,4	5 173	- 30,5	2,9
Teltow-Fläming	1 103	- 37,0	2 606	- 40,6	2,4
Uckermark	4 519	- 14,1	17 514	10,1	3,9
dar.: Schwedt	.	.	.	.	.
Land Brandenburg	72 109	- 14,6	212 857	- 18,4	3,0
Reisegebiet					
Prignitz	808	- 14,8	2 331	- 4,4	2,9
Ruppiner Land	10 103	- 23,9	29 328	- 27,2	2,9
Uckermark	4 519	- 14,1	17 514	10,1	3,9
Barnimer Land	6 239	- 7,7	15 704	- 14,9	2,5
Märkisch-Oderland	478	- 0,2	1 075	4,0	2,2
Oder-Spree-Seengebiet	10 639	- 28,7	32 341	- 31,3	3,0
Dahme-Seengebiet	1 942	- 7,8	5 217	- 22,2	2,7
Spreewald	17 307	2,1	45 493	- 15,4	2,6
Niederlausitz	6 170	- 20,3	24 604	- 15,0	4,0
Elbe-Elster-Land	1 191	- 15,0	3 385	- 9,4	2,8
Fläming	1 967	- 22,1	5 607	- 20,5	2,9
Havelland	7 408	- 14,1	20 868	- 20,0	2,8
Potsdam	3 338	- 2,0	9 390	- 0,3	2,8



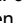
1) Rechnerischer Wert (Übernachtungen/Ankünfte)




**28. Ankünfte, Übernachtungen und durchschnittliche Aufenthaltsdauer der Gäste auf Campingplätzen von Januar bis August 2004 nach Verwaltungsbezirken und Reisegebieten**

<u>Verwaltungsbezirk</u> Reisegebiet	Ankünfte		Übernachtungen		Durchschnittliche Aufenthaltsdauer <sup>1)</sup> Tage
	Ist	Veränderung z. Vorjahreszeitr.	Ist	Veränderung z. Vorjahreszeitr.	
	Anzahl	Prozent	Anzahl	Prozent	
Verwaltungsbezirk					
Kreisfreie Städte					
Brandenburg an der Havel	5 719	- 14,0	18 343	- 12,1	3,2
Cottbus	-	-	-	-	-
Frankfurt (Oder)	18 974	- 20,6	58 593	- 19,7	3,1
Potsdam	9 174	- 5,7	23 827	- 4,8	2,6
Landkreise					
Barnim	19 751	- 14,8	49 538	- 15,5	2,5
dar.: Eberswalde	-	-	-	-	-
Dahme-Spreewald	37 248	- 14,4	110 286	- 16,5	3,0
Elbe-Elster	4 186	- 5,1	12 353	0,5	3,0
Havelland	2 508	1,5	5 659	8,8	2,3
Märkisch-Oderland	2 040	42,1	5 731	80,2	2,8
Oberhavel	11 011	- 20,9	22 741	- 22,1	2,1
Oberspreewald-Lausitz	41 846	6,4	110 029	- 3,0	2,6
Oder-Spree	20 230	- 11,3	59 472	- 5,1	2,9
dar.: Eisenhüttenstadt	-	-	-	-	-
Ostprignitz-Ruppin	21 813	- 18,5	68 443	- 14,2	3,1
Potsdam-Mittelmark	20 247	- 7,9	59 414	- 8,5	2,9
Prignitz	1 664	2,3	4 163	6,4	2,5
Spree-Neiße	6 355	- 19,7	16 134	- 23,0	2,5
Teltow-Fläming	4 241	- 22,4	11 327	- 15,4	2,7
Uckermark	15 595	- 2,0	49 165	6,9	3,2
dar.: Schwedt	.	.	.	.	.
Land Brandenburg	242 602	- 10,5	685 218	- 10,4	2,8
Reisegebiet					
Prignitz	2 618	- 10,5	6 950	- 12,8	2,7
Ruppiner Land	31 870	- 19,1	88 397	- 15,7	2,8
Uckermark	15 595	- 2,0	49 165	6,9	3,2
Barnimer Land	19 751	- 14,8	49 538	- 15,5	2,5
Märkisch-Oderland	2 040	42,1	5 731	80,2	2,8
Oder-Spree-Seengebiet	37 973	- 16,3	111 997	- 13,1	2,9
Dahme-Seengebiet	6 874	- 11,9	16 780	- 15,6	2,4
Spreewald	60 092	- 0,2	159 639	- 10,2	2,7
Niederlausitz	19 714	- 18,2	66 098	- 12,4	3,4
Elbe-Elster-Land	4 186	- 5,1	12 353	0,5	3,0
Fläming	7 937	- 8,7	25 976	0,0	3,3
Havelland	24 778	- 11,1	68 767	- 12,3	2,8
Potsdam	9 174	- 5,7	23 827	- 4,8	2,6

1) Rechnerischer Wert (Übernachtungen/Ankünfte)

## Veröffentlichungen des Landesbetriebes für Datenverarbeitung und Statistik (Land Brandenburg) im September 2004

Veröffentlichungen können beim Landesbetrieb für Datenverarbeitung und Statistik Brandenburg - Dezernat Informationsmanagement - Postfach 60 10 52, 14410 Potsdam (Dortustraße 46), Fax: 0331 39-418, E-Mail: [vertrieb@lds.brandenburg.de](mailto:vertrieb@lds.brandenburg.de) bezogen werden.  
Medium der Veröffentlichungen:  - Print,  - Disketten,  - CD-ROM, [www - kostenloser Download unter www.lds-bb.de/ldsbb/download](http://www.lds-bb.de/ldsbb/download).

Kennziffer	Titel	Preis in EUR		
		www		 / 
A I 1 - m 05/04	Bevölkerungsstand, Mai 2004	X	5,10	20,00
	Eheschließungen, Geborene und Gestorbene			
A II 1 - m 04/04	- April 2004	X	5,15	20,00
A II 1 - m 05/04	- Mai 2004	X	5,15	20,00
A III 1 - m 05/04	Wanderungen, Mai 2004	X	5,15	20,00
A VI 7 - m 07/04	Arbeitsmarkt, Juli 2004		3,30	
B I 9 - j/03	Allgemein bildende Schulen Schuljahr 2003/2004 - Ergebnisse nach Verwaltungs- und Schulamtsbezirken		6,30	
B III 7 - j/02	Hochschulfinanzen 2002		3,70	
B VII 2 - 2/04	Landtagswahl 19.09.2004, Vorläufiges Ergebnis	X	11,40	
C II 3 - m 08/04	Ernteberichterstattung über Obst im Marktobstbau, August 2004		2,60	
C III 2 - m 07/04	Schlachtungen und Fleischerzeugung, Juli 2004		2,60	
	Insolvenzen			
D III 1 - vj 1/04	- 01.01. - 31.03.2004		3,30	
D III 1 - vj 2/04	- 01.01. - 30.06.2004		3,30	
	Verarbeitendes Gewerbe sowie Bergbau und Gewinnung von Steinen und Erden			
E I 1; 3 - m 07/04	- Betriebsergebnisse und Auftragseingangsindex, Juli 2004	X	7,15	20,00
E I 2 - m 07/04	- Produktionsindex, Juli 2004	X	5,70	20,00
E II 1 - m 07/04	Vorbereitende Baustellenarbeiten, Hoch- und Tiefbau, (Bauhauptgewerbe) - Juli 2004	X	6,15	20,00
E III 1 - vj 2/04	Bauinstallation und Sonstiges Ausbaugewerbe (Ausbaugewerbe) 2. Vierteljahr 2004		2,60	
E IV 4 - j/02	Energiebilanz und CO <sub>2</sub> -Bilanz 2002		5,00	
F II 1; 2 - m 07/04	Baugenehmigungen und Baufertigstellungen, Juli 2004	X	5,95	20,00
G I 1 - m 07/04	Entwicklung von Umsatz und Beschäftigung im Einzelhandel sowie Kraftfahrzeughandel - Messzahlen - Juli 2004, Vorläufige Ergebnisse		3,00	
G IV 1 - m 07/04	Gäste und Übernachtungen im Fremdenverkehr, Juli 2004		3,70	
G IV 3 - m 07/04	Entwicklung von Umsatz und Beschäftigung im Gastgewerbe - Messzahlen - Juli 2004, Vorläufige Ergebnisse		2,60	
	Straßenverkehrsunfälle			
H I 1 - m 06/04	- Juni 2004, Endgültiges Ergebnis		3,30	
H I 1 - m 07/04	- Juli 2004, Endgültiges Ergebnis		3,30	
H II 1 - m 07/04	Binnenschifffahrt, Juli 2004		3,00	
J I 2 - j/02	Dienstleistungen 2002		4,50	
	Sozialhilfe			
K I 1 - j/03	- Teil 1: Ausgaben und Einnahmen 2003		3,30	
K I 1 - j/03	- Teil 2: Empfänger laufender Hilfe zum Lebensunterhalt 2003		4,00	
K I 1 - j/03	- Teil 3: Empfänger von Hilfe in besonderen Lebenslagen 2003		3,70	
K V 1/1 - j/03	Jugendhilfe junge Menschen mit begonnener, beendeter und bestehender Hilfe (Bestandsfortschreibung) 2003		3,30	
K V 3 - j/03	Jugendhilfe Adoptionen, Pflegschaften, Vormundschaften, Beistandschaften, Pflegeurlaubnis, Vaterschaftsfeststellungen sowie Sorgerechtsmaßnahmen 2003		3,30	
K V 4 - j/03	Jugendhilfe Vorläufige Schutzmaßnahmen 2003		3,00	
	Leistungen an Asylbewerber			
K VI 1 - j/03	- Teil 1: Ausgaben und Einnahmen 2003		3,00	
K VI 1 - j/03	- Teil 2: Empfänger von Regelleistungen 2003		3,70	
K VI 1 - j/03	- Teil 3: Empfänger von besonderen Leistungen 2003		3,30	
K IX 2 - j/03	Förderung beruflicher Aufstiegsfortbildung nach dem Aufstiegsfortbildungsförderungsgesetz (AFBG) 2003	X	5,50	20,00
L II 7 - j/03	Realsteuervergleich der Städte und Gemeinden 2003	X	7,60	20,00
L III 2 - j/03	Personal im öffentlichen Dienst am 30.06.2003		8,70	
M I 2 - m 09/04	Verbraucherpreisindex, September 2004	X	6,45	20,00
M I 4 - vj 3/04	Preisindizes für Bauwerke, August 2004	X	5,80	20,00
N I 2 - j/04	Verdienste und Arbeitszeiten im Handwerk 2004	X	5,40	20,00
Verzeichnis	Verzeichnis Krankenhäuser und Vorsorge- und Rehabilitationseinrichtungen - Stand: 31.12.2003		4,90	
Daten+Analysen 2/2004	Registergestützter Zensusstest		5,20	