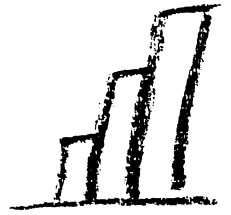


Statistische Berichte

Landesbetrieb für
Datenverarbeitung
und Statistik
Land Brandenburg



G IV 1 – m 07/04

Gäste und Übernachtungen im Fremdenverkehr im Land Brandenburg

Juli 2004



**Binnenhandel
Gastgewerbe**

Erarbeitet:

Landesbetrieb für Datenverarbeitung und Statistik
Dezernat Handel, Verkehr, Tourismus

Herausgeber:

Landesbetrieb für Datenverarbeitung und Statistik
Dezernat Informationsmanagement
Postfach 60 10 52, 14410 Potsdam

Dortustraße 46, 14467 Potsdam

Telefon: 0331 39 - 444

Fax: 0331 39 - 418

Internet: www.lids-bb.de

E-Mail: info@lids.brandenburg.de

Erschienen im September 2004

Preis: 3,70 EUR

© Landesbetrieb für Datenverarbeitung und Statistik, Potsdam, 2004

Für nichtgewerbliche Zwecke sind Vervielfältigung und unentgeltliche Verbreitung, auch auszugsweise, mit Quellenangabe gestattet. Die Verbreitung, auch auszugsweise, über elektronische Systeme/Datenträger bedarf der vorherigen Zustimmung. Alle übrigen Rechte bleiben vorbehalten.

Inhalt

	Seite
Vorbemerkungen/Erläuterungen	5
Tabellenteil	
I. Zusammenfassende Übersichten nach Zeitvergleichen	
1. Ankünfte von Gästen in Beherbergungsstätten nach Monaten bzw. zusammengefassten Zeiträumen	7
2. Übernachtungen von Gästen in Beherbergungsstätten nach Monaten bzw. zusammengefassten Zeiträumen	8
3. Auslastung der angebotenen Bettenkapazität in Beherbergungsstätten nach Monaten bzw. zusammengefassten Zeiträumen	9
4. Ankünfte von Gästen auf Campingplätzen mit Urlaubscamping nach Monaten bzw. zusammengefassten Zeiträumen	10
5. Übernachtungen von Gästen auf Campingplätzen mit Urlaubscamping nach Monaten bzw. zusammengefassten Zeiträumen	11
II. Zusammengefasste Ergebnisse von Beherbergungsstätten und Campingplätzen	
6. Ankünfte, Übernachtungen und durchschnittliche Aufenthaltsdauer der Gäste im Berichtsmonat nach Verwaltungsbezirken und Reisegebieten	12
7. Ankünfte, Übernachtungen und durchschnittliche Aufenthaltsdauer der Gäste seit Jahresbeginn nach Verwaltungsbezirken und Reisegebieten	13
III. Weitere Ergebnistabellen	
8. Beherbergungsarten am Ende des Berichtsmonats nach Verwaltungsbezirken und Reisegebieten	14
9. Struktur der angebotenen Bettenkapazität aller Beherbergungsstätten im Land Brandenburg am Ende des Berichtsmonats nach Beherbergungsarten.....	15
10. Angebotenen Bettenkapazität am Ende des Berichtsmonats nach Reisegebieten ...	15
11. Beherbergungsstätten, Gästebetten und Kapazitätsauslastung nach Verwaltungsbezirken und Reisegebieten	16
12. Betriebe der Hotellerie, Gästezimmer und –betten sowie deren Auslastung nach Verwaltungsbezirken und Reisegebieten	17
13. Beherbergungsarten am Ende des Berichtsmonats nach Größenklassen und Kapazitätsauslastung	18
14. Ankünfte der Gäste in Beherbergungsstätten im Berichtsmonat nach Verwaltungsbezirken und Reisegebieten sowie nach zusammengefassten Gästegruppen	21
15. Ankünfte der Gäste in Beherbergungsstätten seit Jahresbeginn nach Verwaltungsbezirken und Reisegebieten sowie nach zusammengefassten Gästegruppen	22

16. Übernachtungen der Gäste in Beherbergungsstätten im Berichtsmonat nach Verwaltungsbezirken und Reisegebieten sowie nach zusammengefassten Gästegruppen	23
17. Übernachtungen der Gäste in Beherbergungsstätten seit Jahresbeginn nach Verwaltungsbezirken und Reisegebieten sowie nach zusammengefassten Gästegruppen	24
18. Durchschnittliche Aufenthaltsdauer der Gäste in Beherbergungsstätten im Berichtsmonat und seit Jahresbeginn nach Verwaltungsbezirken und Reisegebieten	25
19. Ankünfte, Übernachtungen und durchschnittliche Aufenthaltsdauer der Gäste in Beherbergungsstätten im Berichtsmonat nach Betriebsarten und zusammengefassten Gästegruppen	26
20. Ankünfte, Übernachtungen und durchschnittliche Aufenthaltsdauer der Gäste in Beherbergungsstätten seit Jahresbeginn nach Betriebsarten und zusammengefassten Gästegruppen	27
21. Ankünfte, Übernachtungen und durchschnittliche Aufenthaltsdauer der Gäste in Beherbergungsstätten im Berichtsmonat nach Herkunftsländern	28
22. Ankünfte, Übernachtungen und durchschnittliche Aufenthaltsdauer der Gäste in Beherbergungsstätten seit Jahresbeginn nach Herkunftsländern	30
23. Beherbergungsstätten, Gästebetten und Kapazitätsauslastung am Ende des Berichtsmonats nach Gemeindegruppen	32
24. Ankünfte, Übernachtungen und durchschnittliche Aufenthaltsdauer der Gäste in Beherbergungsstätten im Berichtsmonat nach Gemeindegruppen	33
25. Ankünfte, Übernachtungen und durchschnittliche Aufenthaltsdauer der Gäste in Beherbergungsstätten seit Jahresbeginn nach Gemeindegruppen	34
26. Campingplätze mit Urlaubscamping und Stellplatzkapazität am Ende des Berichtsmonats nach Verwaltungsbezirken und Reisegebieten	35
27. Ankünfte, Übernachtungen und durchschnittliche Aufenthaltsdauer der Gäste auf Campingplätzen mit Urlaubscamping im Berichtsmonat nach Verwaltungsbezirken und Reisegebieten	36
28. Ankünfte, Übernachtungen und durchschnittliche Aufenthaltsdauer der Gäste auf Campingplätzen mit Urlaubscamping seit Jahresbeginn nach Verwaltungsbezirken und Reisegebieten	37

Wichtiger Hinweis:

Ab Berichtsmonat Mai 2004 (aus Datenschutzgründen nicht bereits ab Jahresbeginn) sind im Abschnitt II. zusammengefasste Ergebnisse des Tourismus in Beherbergungsstätten sowie auf Campingplätzen mit Urlaubscamping insgesamt dargestellt (Berichtsmonat sowie seit Jahresbeginn).

Im Abschnitt III. erfolgt wie bisher die getrennte Darstellung des Tourismus in den Beherbergungsstätten einerseits sowie im Campingtourismus andererseits.

Vorbemerkungen

Rechtsgrundlage und Erhebungsumfang

Rechtsgrundlage der Fremdenverkehrsstatistik ist das Gesetz zur Neuordnung der Statistik der Beherbergung im Reiseverkehr (Beherbergungsstatistikgesetz - BeherbStatG) vom 22. Mai 2002 (BGBl. I Nr. 32 S. 1642).

Danach sind in allen Gemeinden des Landes Beherbergungsstätten mit mehr als acht Gästebetten in die Erhebung einzubeziehen.

Abgrenzung des Erhebungsumfangs

Nach Wortlaut und Zielsetzung des Beherbergungsstatistikgesetzes kommt es für die Berichtskreis-zugehörigkeit der Beherbergungsstätten weder auf die Gewinnerzielungsabsicht des Betriebes noch auf den Aufenthaltzweck der Gäste an. Ebenso wenig ist maßgebend, ob die Gästebeherbergung betrieblicher Haupt- oder nur Nebenzweck ist. Entscheidend ist lediglich, dass auf Dauer mindestens neun Unterbringungsmöglichkeiten angeboten werden, die für die Beherbergung von Reisenden, d. h. Personen bestimmt sind, die sich vorübergehend an einem anderen Ort als ihrem gewöhnlichen Wohnsitz aufhalten. Die Abgrenzung der statistischen Einheiten richtet sich im Wesentlichen nach der Systematik der Wirtschaftszweige.

Danach werden, unabhängig vom wirtschaftlichen Schwerpunkt des Unternehmens oder des Betriebes, alle fachlichen Betriebsteile erfasst, die - für sich genommen - dem Bereich des Beherbergungsgewerbes zuzuordnen wären. Der gesetzlich vorgeschriebene Erfassungsbereich der Beherbergungsstatistik ist aber mit dem gewerblichen Sektor nicht deckungsgleich.

Er unterschreitet ihn durch Ausklammerung der ebenfalls dem Beherbergungsgewerbe zuzurechnenden „Privatquartiere“; er geht über ihn hinaus durch die Einbeziehung von Unterkunftsstätten, die wirtschaftssystematisch und funktionell anderen Dienstleistungsbereichen (z. B. Vorsorge- und Reha-Kliniken) zugerechnet werden.

Erläuterung wichtiger Begriffe

Ankünfte

Anzahl der Meldungen von Gästen in einer Beherbergungsstätte innerhalb des Berichtsmonats, die zum vorübergehenden Aufenthalt ein Gästebett belegten.

Übernachtungen

Anzahl der Übernachtungen von Gästen, die im Berichtszeitraum ankamen oder aus dem vorherigen Berichtszeitraum noch anwesend waren.

Beherbergung

Unterbringung von Personen, die sich vorübergehend an einem anderen Ort als ihrem gewöhnlichen Wohnsitz aufhalten. Der vorübergehende Ortswechsel kann durch Urlaub und Freizeit, aber auch durch Wahrnehmung privater und geschäftlicher Kontakte, den Besuch von Tagungen und Fortbildungsveranstaltungen, Maßnahmen zur Wiederherstellung der Gesundheit oder sonstige Gründe veranlasst sein.

Beherbergungsstätten

Betriebe, die nach Einrichtung und Zweckbestimmung dazu dienen, mehr als acht Gäste gleichzeitig zu beherbergen. Hierzu zählen auch Unterkunftsstätten, die die Gästebeherbergung nur als Nebenzweck betreiben.

Campingplätze

Sammeleinrichtungen auf abgegrenztem Gelände für Zelte, Wohnwagen und Wohnmobile, die unter gemeinsamer Leitung stehen und touristische Dienstleistungen (Laden, Information, Freizeitaktivitäten) anbieten.

Erholungs-, Ferien- und Schulungsheime

Beherbergungsstätten für Angehörige bestimmter Personengruppen, in denen Speisen und Getränke nur an Hausgäste abgegeben werden.

Ferienhäuser

Jedermann zugängliche, in Wohneinheiten gegliederte Beherbergungsstätten ohne Abgabe von Speisen und Getränken, aber mit Kochgelegenheit in den Wohneinheiten.

Gästezimmer in der Hotellerie

Als Gästezimmer gilt eine Einheit, die aus einem Raum/einer Gruppe von Räumen besteht, die eine unteilbare Mieteinheit in einem Beherbergungsbetrieb bilden. Dabei kann es sich entsprechend der Einrichtung um Einzel-, Doppel- oder Mehrbettzimmer handeln. Zimmer, die von Mitarbeitern des Betriebes genutzt werden bzw. die dauerhaft bewohnt werden, sind nicht zu berücksichtigen. Bad und Toilette zählen nicht als Gästezimmer. Ein Appartement ist eine spezielle Art von Gästezimmern. Es besteht aus einem oder mehreren Räumen mit Küche, separatem Bad und/oder Toilette.

Hotels

Jedermann zugängliche Beherbergungs- und Bewirtschaftungsstätten mit herkömmlichem Dienstleistungsangebot in der Mehrzahl ihrer Beherbergungseinheiten und mit wenigstens einem Vollrestaurant - auch für Passanten - sowie in der Regel mit weiteren Einrichtungen oder Räumen für unterschiedliche Zwecke (Konferenzen, Seminare, Sport, Freizeit, Erholung).

Hotels garnis

Jedermann zugängliche Beherbergungsstätten, in denen an Hausgäste höchstens Frühstück abgegeben wird.

Hütten/Jugendherbergen

Beherbergungsstätten mit in der Regel einfacher Ausstattung vorzugsweise für Jugendliche sowie für Angehörige der sie tragenden Organisation, in denen Speisen und Getränke nur an Hausgäste abgegeben werden.

Pensionen

Jedermann zugängliche Beherbergungsstätten, in denen Speisen und Getränke nur an Hausgäste abgegeben werden.

Vorsorge- und Reha-Kliniken

Beherbergungsstätten unter ärztlicher Leitung ausschließlich oder überwiegend für Kurgäste. Als Kurgäste gelten Personen, die sich am Ort aufgrund ärztlicher Verordnung vorübergehend aufhalten mit dem Ziel der Erhaltung oder Wiederherstellung ihrer Gesundheit oder ihrer Berufs- oder Arbeitsfähigkeit und die die allgemein angebotenen Kureinrichtungen außerhalb der Beherbergungsstätte in Anspruch nehmen. Hierzu zählen auch Kinderheilstätten, Rehabilitations- oder ähnliche Krankenhäuser (Fachabteilungen anderer Krankenhäuser).

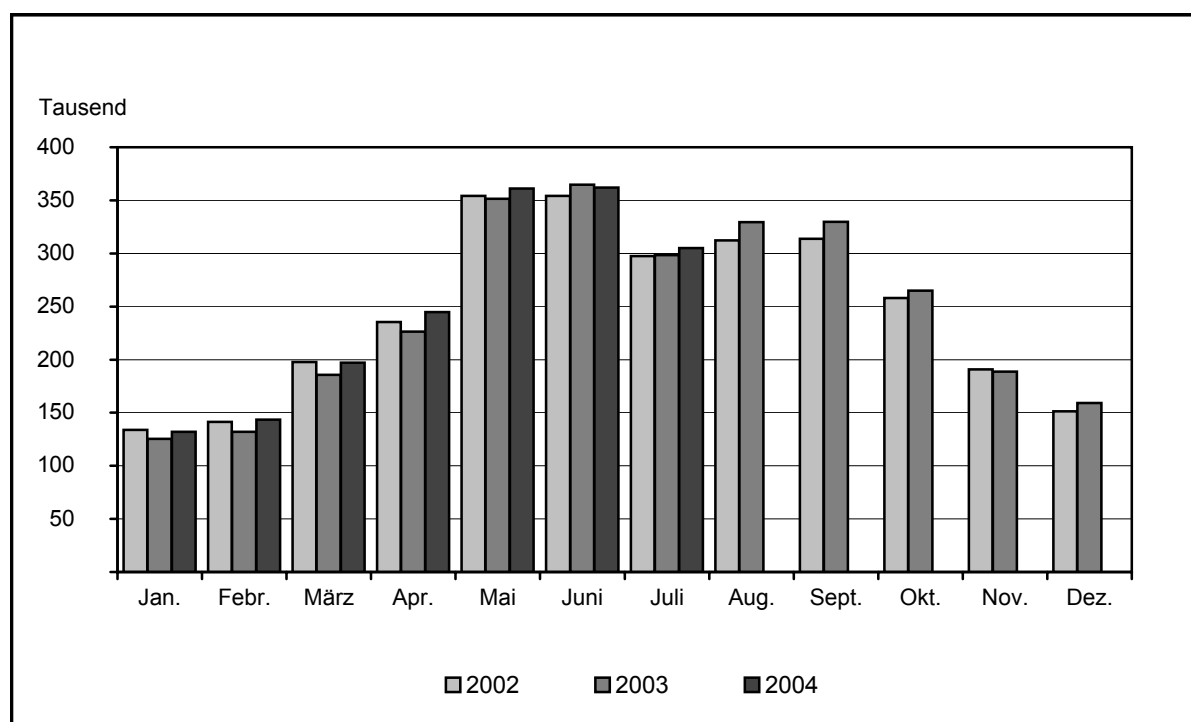
Zeichenerklärung (nach DIN 55 301)

- 0 weniger als die Hälfte von 1 in der letzten besetzten Stelle, jedoch mehr als nichts
- nichts vorhanden (genau Null)
- . Zahlenwert unbekannt oder geheim zu halten
- x Tabellenfach gesperrt, weil Aussage nicht sinnvoll (z. B. bei Vorjahresvergleichen ohne Basiswert)
- ... Angabe fällt erst später an
- + oder - aus technischen Gründen sind nur die Minusveränderungen (-) jeweils vor der Zahl gekennzeichnet; anderenfalls liegt eine Zunahme vor

I. Zusammenfassende Übersichten nach Zeitvergleichen

1. Ankünfte von Gästen in Beherbergungsstätten (ohne Campingplätze)

Zeitraum	1999	2000	2001	2002	2003	2004
	Anzahl					
Januar	112 838	123 751	131 475	133 961	125 283	132 165
Februar	117 093	138 911	134 853	141 372	132 064	143 380
März	179 733	181 705	195 512	197 832	185 563	196 992
April	222 937	234 022	241 013	235 358	226 377	244 771
Mai	317 450	336 029	357 435	354 168	351 478	360 987
Juni	333 683	361 024	383 343	354 061	364 800	361 972
Juli	305 244	332 046	360 236	297 493	298 539	305 100
August	283 576	291 781	333 318	312 321	329 588	...
September	307 720	337 859	342 332	313 678	329 861	...
Oktober	252 896	267 214	272 279	258 068	264 821	...
November	177 156	190 842	203 495	190 842	188 669	...
Dezember	170 153	159 949	162 465	151 361	159 048	...
Winterhalbjahr ¹⁾	934 845	1 025 698	1 053 644	1 074 483	1 011 490	1 065 025
Sommerhalbjahr ²⁾	1 800 569	1 925 953	2 048 943	1 889 789	1 939 087	...
Jahr	2 780 479	2 955 133	3 117 756	2 940 515	2 956 091	...

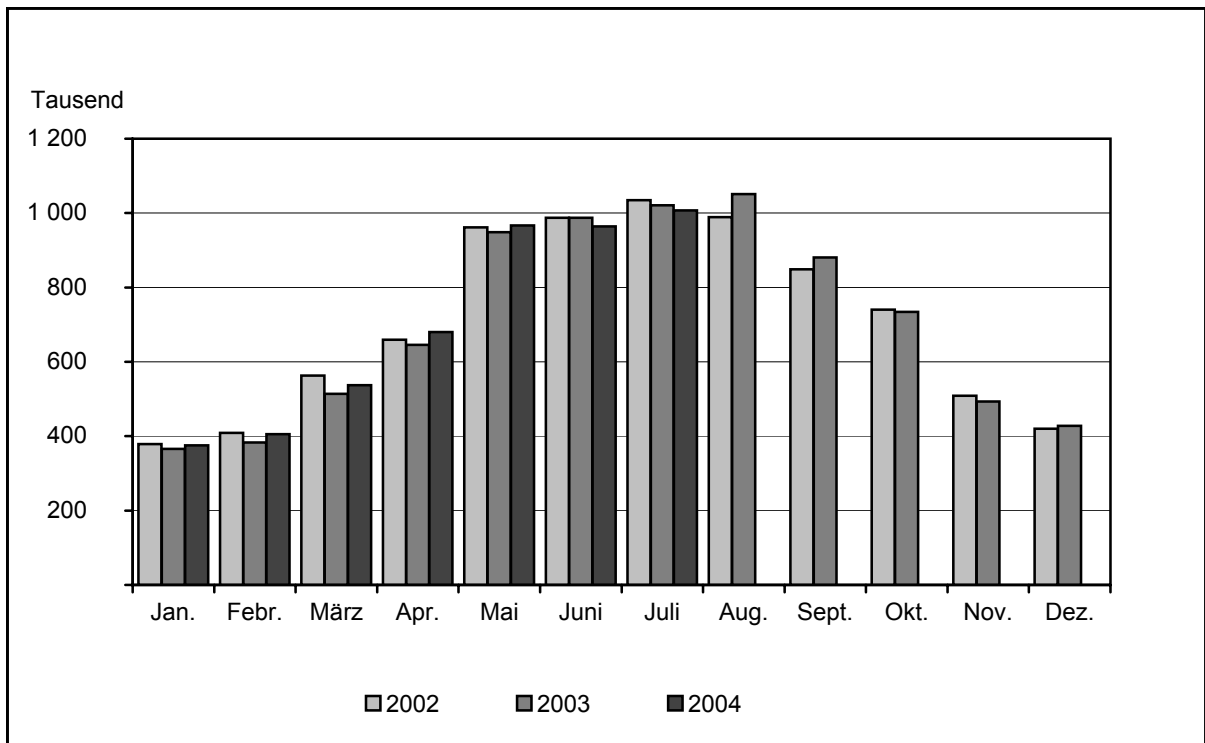


1) November des vorhergehenden Jahres bis einschließlich April des jeweiligen Jahres

2) Mai bis Oktober

2. Übernachtungen von Gästen in Beherbergungsstätten (ohne Campingplätze)

Zeitraum	1999	2000	2001	2002	2003	2004
	Anzahl					
Januar	339 632	364 181	375 467	378 823	365 484	375 311
Februar	348 180	398 598	389 665	408 902	383 260	405 252
März	482 812	504 856	539 231	563 314	513 952	537 090
April	606 040	655 038	690 025	659 202	645 701	680 354
Mai	845 918	886 264	958 593	961 379	948 826	966 806
Juni	894 755	991 729	1 023 943	987 156	987 367	964 530
Juli	942 592	1 022 769	1 135 899	1 034 905	1 020 564	1 007 061
August	965 745	1 027 553	1 075 902	989 349	1 051 191	...
September	804 810	873 536	908 259	849 057	880 703	...
Oktober	709 021	730 434	757 072	740 339	734 036	...
November	480 736	507 680	536 293	508 917	492 990	...
Dezember	436 402	424 207	438 497	419 963	427 951	...
Winterhalbjahr ¹⁾	2 609 939	2 839 811	2 926 275	2 985 031	2 837 277	2 918 948
Sommerhalbjahr ²⁾	5 162 841	5 532 285	5 859 668	5 562 185	5 622 687	...
Jahr	7 856 643	8 386 845	8 828 846	8 501 306	8 452 025	...



1) November des vorhergehenden Jahres bis einschließlich April des jeweiligen Jahres

2) Mai bis Oktober

3. Auslastung der angebotenen Bettenkapazität in Beherbergungsstätten *)

Zeitraum	1999	2000	2001	2002	2003	2004
	Prozent					
Januar	17,9	18,9	19,5	18,7	18,3	18,8
Februar	20,0	22,1	22,0	22,1	20,9	21,4
März	24,3	25,6	26,8	26,6	24,9	25,4
April	30,1	32,4	33,5	30,3	29,5	30,9
Mai	37,8	39,4	42,1	40,3	39,9	40,5
Juni	40,9	45,2	45,8	42,1	42,6	41,3
Juli	41,8	44,7	48,6	42,7	42,5	41,7
August	42,7	45,1	46,1	40,7	43,7	...
September	36,9	40,2	40,7	36,6	38,5	...
Oktober	32,7	33,9	33,6	31,9	32,0	...
November	24,7	25,8	26,1	24,2	24,2	...
Dezember	22,1	21,4	21,0	20,0	21,1	...
Winterhalbjahr ¹⁾	22,8	24,4	25,0	24,2	23,1	23,8
Sommerhalbjahr ²⁾	38,9	41,5	42,9	39,1	39,9	...
Jahr	31,6	33,5	34,5	32,0	32,2	...

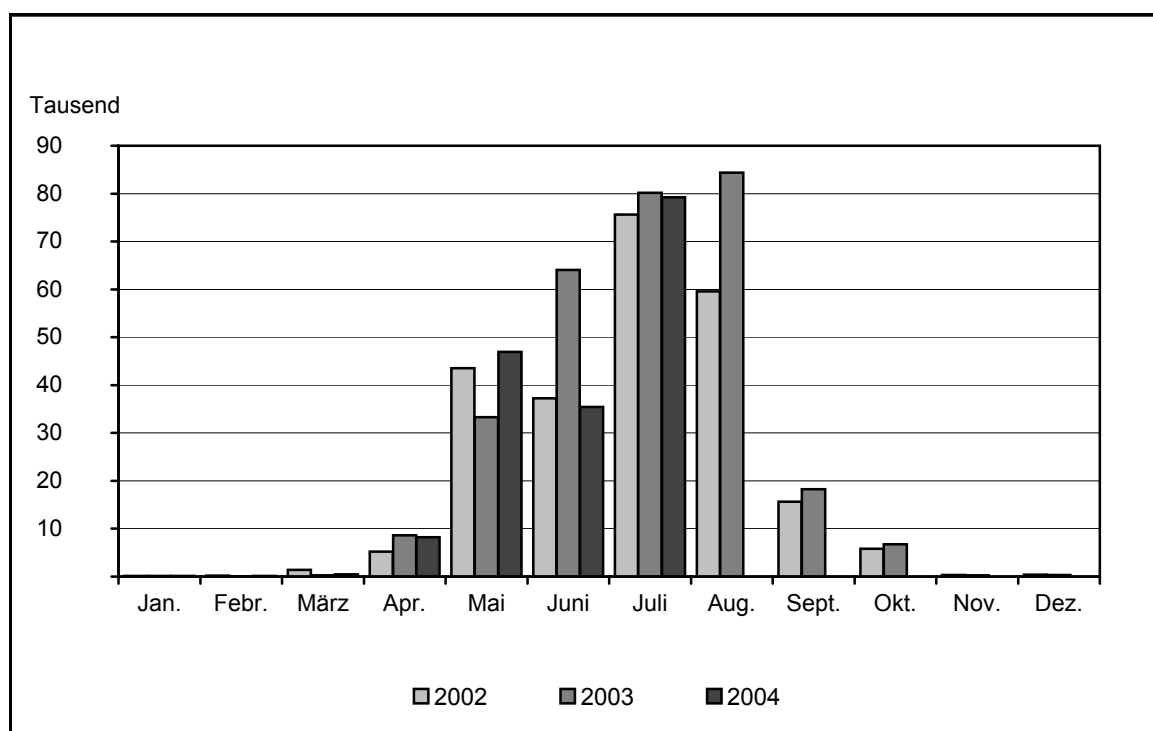
*) Rechnerischer Wert (Übernachtungen/angebotene Bettentage) x 100

1) November des vorhergehenden Jahres bis einschließlich April des jeweiligen Jahres

2) Mai bis Oktober

4. Ankünfte von Gästen auf Campingplätzen

Zeitraum	1999	2000	2001	2002	2003	2004
	Anzahl					
Januar	117	189	194	150	116	115
Februar	146	111	123	188	90	134
März	293	342	469	1 396	289	440
April	4 943	10 299	5 940	5 199	8 615	8 218
Mai	45 116	20 892	28 732	43 499	33 275	46 925
Juni	31 458	65 308	43 246	37 229	64 071	35 431
Juli	75 542	60 111	75 915	75 619	80 161	79 230
August	78 446	68 678	67 854	59 545	84 410	...
September	17 431	15 233	13 375	15 658	18 232	...
Oktober	5 737	5 496	5 359	5 812	6 780	...
November	394	516	355	324	299	...
Dezember	220	441	213	414	347	...
Winterhalbjahr ¹⁾	5 811	11 555	7 683	7 501	9 848	9 553
Sommerhalbjahr ²⁾	253 730	235 718	234 481	237 362	286 929	...
Jahr	259 843	247 616	241 775	245 033	296 685	...

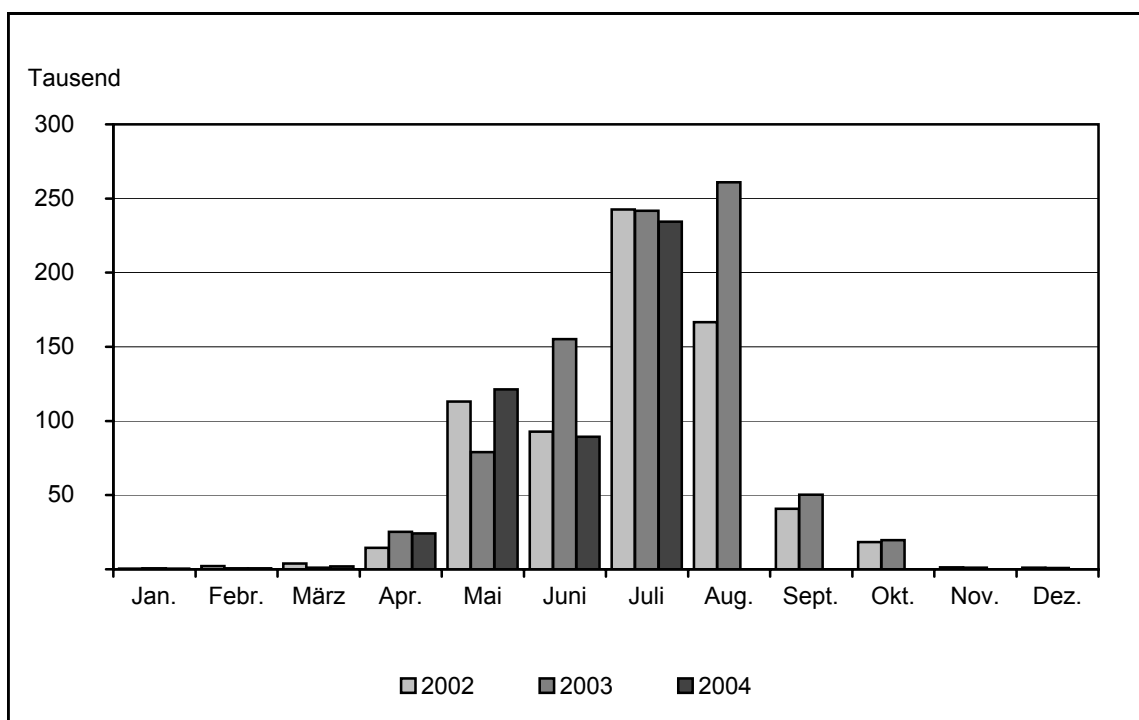


1) November des vorhergehenden Jahres bis einschließlich April des jeweiligen Jahres

2) Mai bis Oktober

5. Übernachtungen von Gästen auf Campingplätzen

Zeitraum	1999	2000	2001	2002	2003	2004
	Anzahl					
Januar	492	474	1 045	474	716	423
Februar	622	588	815	2 170	649	683
März	970	1 054	1 217	3 880	1 046	2 046
April	12 575	25 824	17 393	14 420	25 356	24 155
Mai	112 458	48 800	69 234	113 108	78 890	121 353
Juni	77 205	162 232	108 329	92 819	155 150	89 362
Juli	226 550	191 539	241 457	242 683	241 625	234 339
August	263 876	215 852	205 342	166 664	260 921	...
September	45 673	43 783	38 999	40 826	50 184	...
Oktober	16 995	16 435	15 909	18 452	19 575	...
November	1 018	1 665	925	1 388	1 182	...
Dezember	750	944	697	1 025	866	...
Winterhalbjahr ¹⁾	16 340	29 708	23 079	22 566	30 180	29 355
Sommerhalbjahr ²⁾	742 757	678 641	679 270	674 552	806 345	...
Jahr	759 184	709 190	701 362	697 909	836 160	...



1) November des vorhergehenden Jahres bis einschließlich April des jeweiligen Jahres

2) Mai bis Oktober

II. Zusammengefasste Ergebnisse von Beherbergungsstätten und Campingplätzen

6. Ankünfte, Übernachtungen und durchschnittliche Aufenthaltsdauer der Gäste im Juli 2004 nach Verwaltungsbezirken und Reisegebieten

Verwaltungsbezirk Reisegebiet	Ankünfte		Übernachtungen		Durchschnittliche Aufenthaltsdauer insgesamt ¹⁾ Tage
	in Beherbergungsstätten und auf Campingplätzen				
	Ist	Veränderung z. Vorjahresmon.	Ist	Veränderung z. Vorjahresmon.	
	Anzahl	Prozent	Anzahl	Prozent	
Verwaltungsbezirk					
Kreisfreie Städte					
Brandenburg an der Havel	5 094	- 3,4	15 743	- 6,5	3,1
Cottbus	10 306	14,7	20 547	5,0	2,0
Frankfurt (Oder)	13 725	4,9	37 782	0,8	2,8
Potsdam	26 599	2,9	63 581	- 0,4	2,4
Landkreise					
Barnim	22 946	- 6,8	102 476	- 2,9	4,5
dar.: Eberswalde	626	43,6	1 816	- 8,7	2,9
Dahme-Spreewald	41 095	- 3,1	133 388	- 8,4	3,2
Elbe-Elster	6 852	- 2,1	27 818	3,7	4,1
Havelland	8 275	14,9	20 915	- 1,9	2,5
Märkisch-Oderland	19 079	10,0	73 985	- 0,8	3,9
Oberhavel	21 012	- 5,6	53 703	- 2,8	2,6
Oberspreewald-Lausitz	29 626	13,2	87 779	4,0	3,0
Oder-Spree	34 775	11,3	131 888	7,1	3,8
dar.: Eisenhüttenstadt	655	- 5,6	1 219	- 20,5	1,9
Ostprignitz-Ruppin	31 475	- 3,1	116 587	- 6,5	3,7
Potsdam-Mittelmark	35 011	- 2,1	105 869	- 5,2	3,0
Prignitz	8 581	12,1	28 017	1,9	3,3
Spree-Neiße	17 973	3,4	53 616	- 4,6	3,0
Teltow-Fläming	23 810	- 7,3	52 937	- 4,4	2,2
Uckermark	28 096	- 0,5	114 769	2,2	4,1
dar.: Schwedt	2 461	- 5,7	7 909	39,7	3,2
Land Brandenburg	384 330	1,5	1 241 400	- 1,6	3,2
Reisegebiet					
Prignitz	11 026	6,3	34 863	0,0	3,2
Ruppiner Land	50 042	- 3,8	163 444	- 5,3	3,3
Uckermark	28 096	- 0,5	114 769	2,2	4,1
Barnimer Land	22 946	- 6,8	102 476	- 2,9	4,5
Märkisch-Oderland	19 079	10,0	73 985	- 0,8	3,9
Oder-Spree-Seengebiet	47 449	8,9	165 804	5,5	3,5
Dahme-Seengebiet	22 998	- 2,2	72 862	- 7,2	3,2
Spreewald	57 410	10,4	153 073	- 3,0	2,7
Niederlausitz	19 643	- 2,6	73 261	0,3	3,7
Elbe-Elster-Land	6 852	- 2,1	27 818	3,7	4,1
Fläming	39 949	- 5,0	102 408	- 2,0	2,6
Havelland	32 241	1,0	93 056	- 7,5	2,9
Potsdam	26 599	2,9	63 581	- 0,4	2,4

1) Rechnerischer Wert (Übernachtungen/Ankünfte)

7. Ankünfte, Übernachtungen und durchschnittliche Aufenthaltsdauer der Gäste von Januar bis Juli 2004 nach Verwaltungsbezirken und Reisegebieten

Verwaltungsbezirk Reisegebiet	Ankünfte		Übernachtungen		Durchschnittliche Aufenthaltsdauer insgesamt ¹⁾ Tage
	in Beherbergungsstätten und auf Campingplätzen				
	Ist	Veränderung z. Vorjahreszeitr.	Ist	Veränderung z. Vorjahreszeitr.	
	Anzahl	Prozent	Anzahl	Prozent	
Verwaltungsbezirk					
Kreisfreie Städte					
Brandenburg an der Havel	25 842	3,7	63 834	1,4	2,5
Cottbus	63 607	10,2	119 379	5,0	1,9
Frankfurt (Oder)	43 462	- 4,1	93 663	- 6,1	2,2
Potsdam	165 222	2,7	386 967	- 1,6	2,3
Landkreise					
Barnim	122 505	- 1,0	480 107	- 1,3	3,9
dar.: Eberswalde	4 300	45,0	13 030	29,4	3,0
Dahme-Spreewald	191 483	- 0,7	529 887	- 3,1	2,8
Elbe-Elster	32 734	1,4	124 920	3,3	3,8
Havelland	43 164	5,9	104 743	3,8	2,4
Märkisch-Oderland	111 717	4,9	402 498	- 2,9	3,6
Oberhavel	107 605	0,4	225 442	- 0,2	2,1
Oberspreewald-Lausitz	103 631	4,0	259 330	- 1,0	2,5
Oder-Spree	172 697	10,6	538 076	7,8	3,1
dar.: Eisenhüttenstadt	6 117	- 0,2	16 672	- 3,3	2,7
Ostprignitz-Ruppin	128 977	2,3	408 871	0,9	3,2
Potsdam-Mittelmark	191 686	- 0,8	521 483	- 2,9	2,7
Prignitz	46 749	12,2	153 612	5,7	3,3
Spree-Neiße	86 463	2,2	247 689	1,5	2,9
Teltow-Fläming	144 617	- 0,8	294 113	- 0,4	2,0
Uckermark	133 699	1,8	454 151	9,1	3,4
dar.: Schwedt	16 544	12,2	52 156	59,6	3,2
Land Brandenburg	1 915 860	2,4	5 408 765	0,7	2,8
Reisegebiet					
Prignitz	59 747	10,2	182 067	5,2	3,0
Ruppiner Land	223 584	1,3	605 858	0,4	2,7
Uckermark	133 699	1,8	454 151	9,1	3,4
Barnimer Land	122 505	- 1,0	480 107	- 1,3	3,9
Märkisch-Oderland	111 717	4,9	402 498	- 2,9	3,6
Oder-Spree-Seengebiet	213 265	7,1	622 598	5,5	2,9
Dahme-Seengebiet	126 936	2,1	323 367	1,3	2,5
Spreewald	242 199	3,9	633 104	- 1,6	2,6
Niederlausitz	78 943	- 1,0	208 955	- 1,4	2,6
Elbe-Elster-Land	32 734	1,4	124 920	3,3	3,8
Fläming	246 994	- 0,3	588 520	- 0,9	2,4
Havelland	158 315	0,9	395 653	- 1,6	2,5
Potsdam	165 222	2,7	386 967	- 1,6	2,3

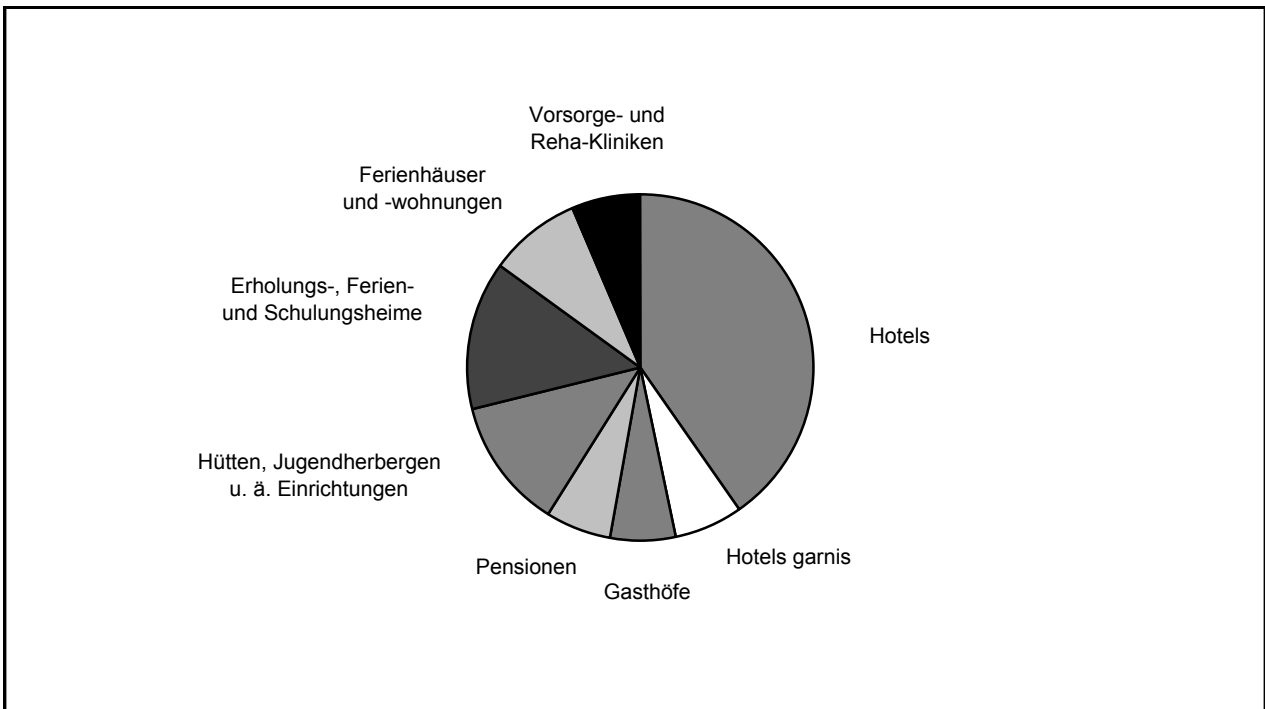
1) Rechnerischer Wert (Übernachtungen/Ankünfte)

III. Weitere Ergebnistabellen

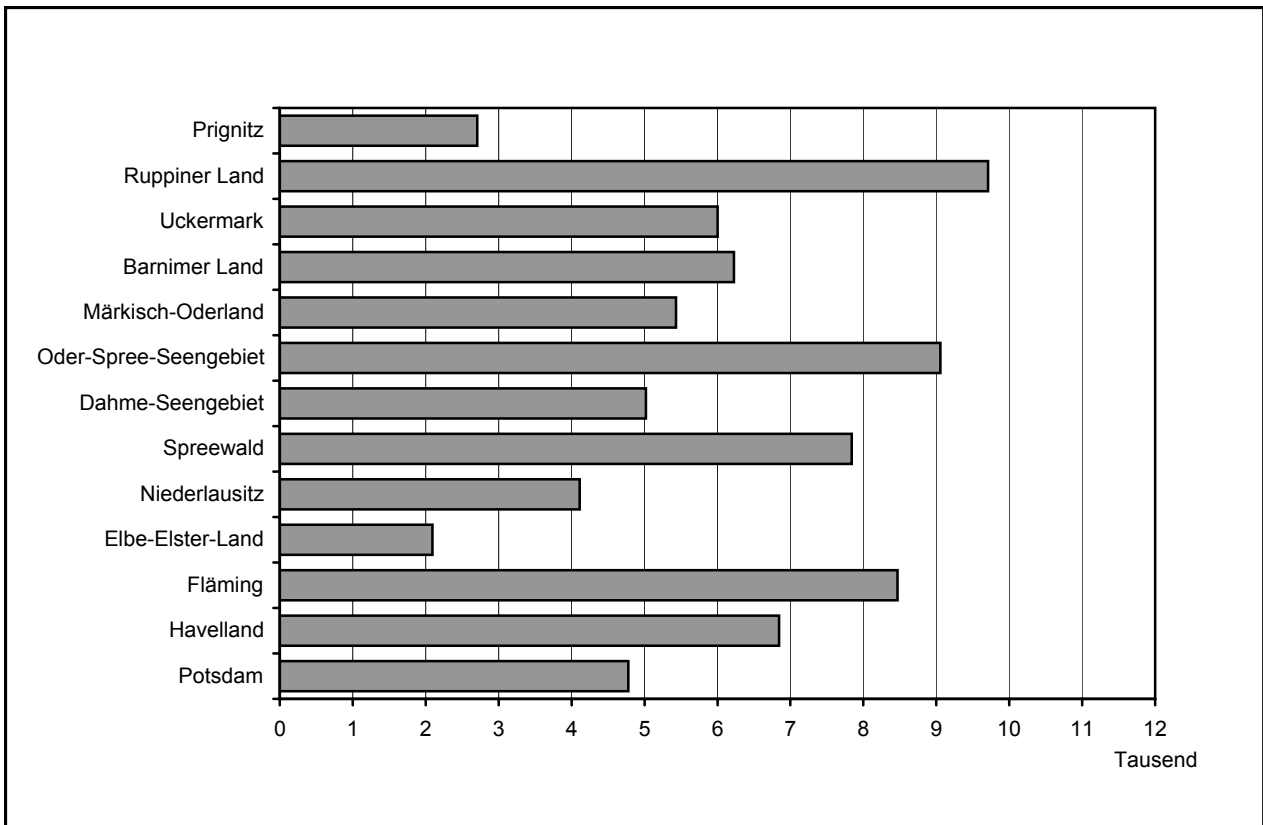
8. Beherbergungsarten am Ende des Monats nach Verwaltungsbezirken und Reisegebieten

Verwaltungsbezirk Reisegebiet	Beherbergungsstätten insgesamt	davon							
		Hotels	Hotels garnis	Gasthöfe	Pensionen	Hütten/Jugendherbergen	Erholungs-, Ferien- u. Schulungsheime	Ferienhäuser/-wohnungen	Vorsorge- und Reha-Kliniken
Anzahl am 31.07.2004									
Verwaltungsbezirk									
Kreisfreie Städte									
Brandenburg an der Havel	24	5	5	2	7	1	2	2	-
Cottbus	26	15	1	2	4	1	3	-	-
Frankfurt (Oder)	16	7	1	6	-	-	1	1	-
Potsdam	45	20	10	2	5	2	3	2	1
Landkreise									
Barnim	86	30	7	13	10	7	8	9	2
dar.: Eberswalde	4	3	1	-	-	-	-	-	-
Dahme-Spreewald	130	34	7	17	26	11	16	17	2
Elbe-Elster	68	20	5	14	10	4	7	6	2
Havelland	66	15	8	10	16	4	6	7	-
Märkisch-Oderland	104	38	8	14	10	11	11	6	6
Oberhavel	92	36	5	18	10	3	8	11	1
Oberspreewald-Lausitz	84	25	3	15	28	5	4	4	-
Oder-Spree	139	29	16	21	19	9	21	22	2
dar.: Eisenhüttenstadt	4	1	1	1	-	-	1	-	-
Ostprignitz-Ruppin	130	43	4	15	24	5	8	28	3
Potsdam-Mittelmark	140	56	8	24	18	4	10	17	3
Prignitz	69	23	5	14	12	7	3	4	1
Spree-Neiße	95	29	9	17	19	7	7	6	1
Teltow-Fläming	97	32	11	16	19	2	11	6	-
Uckermark	121	32	2	19	19	13	14	20	2
dar.: Schwedt	14	6	-	2	3	2	1	-	-
Land Brandenburg	1 532	489	115	239	256	96	143	168	26
Reisegebiet									
Prignitz	85	28	6	18	14	7	4	7	1
Ruppiner Land	206	74	8	29	32	8	15	36	4
Uckermark	121	32	2	19	19	13	14	20	2
Barnimer Land	86	30	7	13	10	7	8	9	2
Märkisch-Oderland	104	38	8	14	10	11	11	6	6
Oder-Spree-Seengebiet	147	36	17	23	17	9	22	21	2
Dahme-Seengebiet	66	21	6	9	9	6	9	5	1
Spreewald	180	50	9	30	48	9	15	17	2
Niederlausitz	97	32	5	16	22	9	6	7	-
Elbe-Elster-Land	68	20	5	14	10	4	7	6	2
Fläming	165	64	15	28	31	4	12	8	3
Havelland	162	44	17	24	29	7	17	24	-
Potsdam	45	20	10	2	5	2	3	2	1

9. Struktur der angebotenen Bettenkapazität aller Beherbergungsstätten im Land Brandenburg am Ende des Berichtsmonats nach Beherbergungsarten



10. Angebotene Bettenkapazität am Ende des Berichtsmonats nach Reisegebieten



11. Beherbergungsstätten, Gästebetten und Kapazitätsauslastung nach Verwaltungsbezirken und Reisegebieten

Verwaltungsbezirk Reisegebiet	Beherbergungsstätten		Betten/Schlafgelegenheiten					Betten insgesamt je 1000 Einwohner	
	ins- gesamt	darunter	ins- gesamt	darunter angebotene			durchschnittliche Auslastung ¹⁾		
		geöffnete		Ist	Verän- derung zum Vor- jahres- stichtag	durchschnittliche Auslastung ¹⁾			
						Juli 2004			seit Jahres- beginn
Anzahl am 31.07.2004				Prozent			Anzahl		
Verwaltungsbezirk									
Kreisfreie Städte									
Brandenburg an der Havel	24	24	967	945	- 0,6	31,3	26,6	12,8	
Cottbus	26	26	2 056	2 050	- 1,2	32,3	27,7	19,1	
Frankfurt (Oder)	16	16	969	899	- 6,2	36,3	26,7	14,5	
Potsdam	45	45	4 783	4 776	2,0	39,2	37,0	33,0	
Landkreise									
Barnim	86	83	6 423	6 226	3,2	44,3	36,8	36,9	
dar.: Eberswalde	4	4	282	281	26,6	20,8	21,8	6,6	
Dahme-Spreewald	130	127	7 369	7 125	- 4,0	44,4	34,5	46,0	
Elbe-Elster	68	68	2 113	2 091	4,7	34,5	28,1	16,8	
Havelland	66	65	2 572	2 256	6,1	27,2	23,8	16,8	
Märkisch-Oderland	104	103	5 548	5 432	2,0	42,7	35,6	28,9	
Oberhavel	92	89	4 034	3 952	1,8	36,7	26,6	20,5	
Oberspreewald-Lausitz	84	82	3 979	3 899	1,1	46,2	25,8	29,2	
Oder-Spree	139	133	8 745	8 287	- 4,1	43,6	31,4	45,3	
dar.: Eisenhüttenstadt	4	3	282	186	- 33,6	21,1	29,2	7,6	
Ostprignitz-Ruppin	130	128	6 368	6 242	4,2	49,1	30,6	57,9	
Potsdam-Mittelmark	140	137	7 579	7 357	- 0,1	39,5	32,5	37,6	
Prignitz	69	68	2 249	2 222	8,4	38,6	34,3	24,7	
Spree-Neiße	95	93	3 878	3 769	0,5	40,7	32,3	27,5	
Teltow-Fläming	97	97	4 806	4 758	1,9	32,7	29,4	29,8	
Uckermark	121	118	6 201	6 004	- 1,7	52,6	37,0	43,2	
dar.: Schwedt	14	14	596	594	- 5,4	42,5	41,1	15,4	
Land Brandenburg	1 532	1 502	80 639	78 290	0,5	41,7	32,2	31,3	
Reisegebiet									
Prignitz	85	84	2 734	2 705	6,9	39,1	33,3	24,1	
Ruppiner Land	206	201	9 917	9 711	3,4	44,4	29,0	34,8	
Uckermark	121	118	6 201	6 004	- 1,7	52,6	37,0	43,2	
Barnimer Land	86	83	6 423	6 226	3,2	44,3	36,8	36,9	
Märkisch-Oderland	104	103	5 548	5 432	2,0	42,7	35,6	28,9	
Oder-Spree-Seengebiet	147	142	9 570	9 058	- 4,3	42,9	31,1	37,4	
Dahme-Seengebiet	66	65	5 074	5 019	- 0,8	43,3	34,3	47,5	
Spreewald	180	176	8 100	7 841	- 4,5	43,8	33,8	35,8	
Niederlausitz	97	94	4 252	4 111	3,9	39,1	21,6	19,7	
Elbe-Elster-Land	68	68	2 113	2 091	4,7	34,5	28,1	16,8	
Fläming	165	164	8 644	8 470	1,3	35,6	32,8	29,6	
Havelland	162	159	7 280	6 846	1,5	34,5	26,1	24,3	
Potsdam	45	45	4 783	4 776	2,0	39,2	37,0	33,0	

1) Rechnerischer Wert (Übernachtungen/angebotene Bettentage) x 100

12. Betriebe der Hotellerie ^{*)}, Gästezimmer und -betten sowie deren Auslastung nach Verwaltungsbezirken und Reisegebieten

Verwaltungsbezirk Reisegebiet	Hotelleriebetriebe		Gästezimmer		Gästebetten		Auslastung der angebotenen ...			
	insgesamt	dar.	insgesamt	dar.	insgesamt	dar.	Zimmer ¹⁾		Betten ²⁾	
		geöffnete		angebotene		angebotene	Juli 2004	seit Jahresbeginn	Juli 2004	seit Jahresbeginn
	Anzahl am 31.07.2004						Prozent			
Verwaltungsbezirk										
Kreisfreie Städte										
Brandenburg an der Havel	19	19	372	370	723	701	34,4	33,4	24,5	23,3
Cottbus	22	22	1 062	1 060	1 909	1 909	37,6	35,0	31,5	27,0
Frankfurt (Oder)	14	14	515	485	832	762	40,4	32,1	33,5	26,2
Potsdam	37	37	2 082	2 077	3 788	3 783	48,8	43,9	41,1	35,2
Landkreise										
Barnim	60	57	1 300	1 247	2 561	2 447	32,2	29,9	25,5	22,3
dar.: Eberswalde	4	4	154	154	282	281	30,0	29,1	20,8	21,8
Dahme-Spreewald	84	82	1 740	1 714	3 421	3 218	45,2	41,0	38,4	32,3
Elbe-Elster	49	49	618	609	1 171	1 155	24,5	24,3	17,2	17,2
Havelland	49	49	728	688	1 405	1 329	35,5	33,0	26,8	24,0
Märkisch-Oderland	70	69	1 458	1 437	2 963	2 881	37,6	31,8	30,0	24,2
Oberhavel	69	68	1 596	1 564	3 012	2 958	38,8	34,8	31,2	26,6
Oberspreewald-Lausitz	71	69	1 294	1 248	2 537	2 462	44,4	33,1	36,2	25,3
Oder-Spree	85	82	1 907	1 845	3 806	3 693	46,1	33,5	37,7	27,1
dar.: Eisenhüttenstadt	3	3	112	112	186	186	27,9	32,5	21,1	23,7
Ostprignitz-Ruppin	86	84	1 526	1 489	3 255	3 141	49,9	34,3	42,2	28,0
Potsdam-Mittelmark	106	104	2 514	2 453	4 892	4 779	39,5	35,6	32,6	27,8
Prignitz	54	54	712	705	1 358	1 351	42,4	40,2	32,5	29,5
Spree-Neiße	74	74	1 413	1 400	2 648	2 598	42,8	33,0	38,1	29,0
Teltow-Fläming	78	78	2 119	2 108	3 991	3 963	39,2	37,5	32,6	29,8
Uckermark	72	71	1 718	1 672	3 132	3 060	58,0	42,6	54,7	38,9
dar.: Schwedt	11	11	284	284	478	478	65,4	63,2	46,1	45,7
Land Brandenburg	1 099	1 082	24 674	24 171	47 404	46 190	42,5	35,9	35,4	28,5
Reisegebiet										
Prignitz	66	66	897	890	1 705	1 696	41,6	38,7	32,8	28,8
Ruppiner Land	143	140	2 937	2 868	5 920	5 754	44,6	34,7	37,0	27,4
Uckermark	72	71	1 718	1 672	3 132	3 060	58,0	42,6	54,7	38,9
Barnimer Land	60	57	1 300	1 247	2 561	2 447	32,2	29,9	25,5	22,3
Märkisch-Oderland	70	69	1 458	1 437	2 963	2 881	37,6	31,8	30,0	24,2
Oder-Spree-Seengebiet	93	91	2 358	2 276	4 516	4 349	45,2	33,6	36,9	27,2
Dahme-Seengebiet	45	44	1 143	1 126	2 077	2 025	42,1	43,2	35,4	34,4
Spreewald	137	134	3 079	3 031	5 946	5 736	48,0	37,2	42,0	30,9
Niederlausitz	75	74	1 351	1 319	2 614	2 532	31,5	26,3	24,9	19,4
Elbe-Elster-Land	49	49	618	609	1 171	1 155	24,5	24,3	17,2	17,2
Fläming	138	138	3 681	3 649	7 047	6 986	38,7	37,4	31,7	29,3
Havelland	114	112	2 052	1 970	3 964	3 786	38,2	33,0	30,7	25,0
Potsdam	37	37	2 082	2 077	3 788	3 783	48,8	43,9	41,1	35,2

^{*)} Hotellerie: Hotels, Hotels garnis, Gasthöfe und Pensionen

1) Zahl der in der Berichtsperiode belegten Gästezimmer / (Zahl der angebotenen Gästezimmer x geöffnete Tage) x 100

2) Rechnerischer Wert (Übernachtungen/angebotene Bettentage) x 100

13. Beherbergungsarten am Ende des Berichtsmonats nach Größenklassen und Kapazitätsauslastung

Beherbergungsarten mit ... bis ... Gästebetten	Beherbergungsstätten		Betten/Schlafgelegenheiten				
	ins- gesamt	darunter	ins- gesamt	darunter angebotene			durchschnittliche Auslastung ¹⁾
		geöffnete		lst	Veränderung zum Vorjah- resstichtag	Juli 2004	
	Anzahl am 31.07.04				Prozent		
Hotels							
9 - 11	12	12	119	119	7,2	28,0	20,9
12 - 14	25	25	324	323	1,9	28,5	20,7
15 - 19	49	48	838	808	6,6	26,4	19,9
20 - 29	90	88	2 120	2 054	- 0,3	30,1	24,7
30 - 99	229	225	11 958	11 514	- 0,1	35,5	27,4
100 - 249	65	65	9 440	9 269	- 6,4	35,4	30,2
250 - 499	15	15	5 114	5 110	18,2	40,6	34,7
500 - 999	4	4	2 393	2 392	- 16,0	56,5	40,8
Zusammen	489	482	32 306	31 589	- 0,8	37,2	29,9
Hotels garnis							
9 - 11	13	13	135	135	8,0	35,4	23,7
12 - 14	7	7	88	88	15,8	34,5	23,7
15 - 19	20	19	336	312	- 10,1	35,0	25,0
20 - 29	26	26	638	626	- 6,8	32,4	27,0
30 - 99	36	36	1 822	1 779	3,6	33,3	29,6
100 - 249	12	12	1 742	1 740	-	35,6	34,2
250 - 499	1	1	314	314	-	.	.
Zusammen	115	114	5 075	4 994	0,1	32,9	29,6
Gasthöfe							
9 - 11	50	50	503	503	10,5	24,7	18,1
12 - 14	49	48	628	614	- 0,8	24,6	17,8
15 - 19	48	47	819	788	- 4,9	32,9	23,8
20 - 29	49	49	1 140	1 132	6,9	25,2	18,9
30 - 99	42	40	1 661	1 573	- 9,4	33,7	22,3
100 - 249	1	1	110	110	-	.	.
Zusammen	239	235	4 861	4 720	- 1,9	29,3	20,8
Pensionen							
9 - 11	57	57	565	565	- 2,1	30,2	24,4
12 - 14	64	63	822	803	1,6	35,4	23,1
15 - 19	53	51	871	827	2,6	30,6	23,9
20 - 29	48	46	1 140	1 068	2,8	29,6	23,8
30 - 99	31	31	1 358	1 348	1,3	34,8	27,7
100 - 249	3	3	406	276	3,8	27,7	29,3
Zusammen	256	251	5 162	4 887	1,6	32,1	25,2

1) Rechnerischer Wert (Übernachtungen/angebotene Bettentage) x 100

Noch: 13. Beherbergungsarten am Ende des Berichtsmonats nach Größenklassen und Kapazitätsauslastung

Beherbergungsarten mit ... bis ... Gästebetten	Beherbergungsstätten		Betten/Schlafgelegenheiten					
	ins- gesamt	darunter	ins- gesamt	darunter angebotene				
		geöffnete		lst	Veränderung zum Vorjah- resstichtag	durchschnittliche Auslastung ¹⁾		
	Anzahl am 31.07.2004			Prozent				
Hütten, Jugendherbergen u. ä. Einrichtungen								
12 - 14	1	1	14	14	-	.	.	
15 - 19	3	3	51	51	88,9	29,2	20,2	
20 - 29	15	14	377	357	- 7,8	28,8	19,6	
30 - 99	54	52	3 032	2 861	9,3	36,8	25,1	
100 - 249	16	14	2 416	2 067	1,5	50,9	31,7	
250 - 499	4	4	1 432	1 431	21,1	38,1	30,5	
500 - 999	2	2	1 501	1 501	-	.	.	
1000 und mehr	1	1	1 232	1 232	-	36,7	25,6	
Zusammen	96	91	10 055	9 514	5,7	39,3	26,8	
Erholungs-, Ferien- und Schulungsheime								
12 - 14	2	2	27	27	92,9	.	.	
15 - 19	4	3	63	45	181,3	12,0	14,6	
20 - 29	20	19	485	458	- 6,0	39,6	27,8	
30 - 99	89	86	4 830	4 575	- 2,3	45,8	30,8	
100 - 249	23	23	3 543	3 497	1,1	45,3	28,5	
250 - 499	3	3	983	983	-	37,7	39,4	
500 - 999	2	2	1 142	1 142	-	.	.	
Zusammen	143	138	11 073	10 727	- 0,5	41,4	30,3	
Ferienhäuser und -wohnungen								
9 - 11	15	15	150	150	24,0	36,8	18,7	
12 - 14	31	29	397	369	16,0	52,8	24,4	
15 - 19	25	25	405	402	- 9,7	51,4	26,6	
20 - 29	33	32	792	739	14,6	48,7	24,4	
30 - 99	54	54	2 607	2 579	- 3,6	50,6	29,1	
100 - 249	7	7	902	845	42,7	65,6	27,2	
250 - 499	1	1	406	368	- 39,9	.	.	
500 - 999	2	2	1 450	1 450	-	.	.	
Zusammen	168	165	7 109	6 902	0,7	58,6	29,6	

1) Rechnerischer Wert (Übernachtungen/angebotene Bettentage) x 100

**Noch: 13. Beherbergungsarten am Ende des Berichtsmonats
nach Größenklassen und Kapazitätsauslastung**

Beherbergungsarten mit ... bis ... Gästebetten	Beherbergungsstätten		Betten/Schlafgelegenheiten						
	ins- gesamt	darunter	ins- gesamt	darunter angebotene					
		geöffnete		lst	Veränderung zum Vorjah- resstichtag	durchschnittliche Auslastung ¹⁾			
						Juli 2004	seit Jahres- beginn		
			Anzahl am 31.07.2004			Prozent			
Vorsorge- und Reha-Kliniken									
20 - 29	1	1	25	25	x	.	.	.	
30 - 99	5	5	318	318	-	52,3	58,5		
100 - 249	17	17	3 376	3 376	- 2,4	80,0	78,7		
250 - 499	2	2	548	548	94,3	.	.		
500 - 999	1	1	731	690	- 5,6	.	.		
Zusammen	26	26	4 998	4 957	3,5	82,6	81,4		
Beherbergungsarten insgesamt									
9 - 11	147	147	1 472	1 472	6,0	29,3	21,4		
12 - 14	179	175	2 300	2 238	4,2	34,2	21,4		
15 - 19	202	196	3 383	3 233	0,2	32,8	23,0		
20 - 29	282	275	6 717	6 459	1,7	32,1	23,7		
30 - 99	540	529	27 586	26 547	- 0,2	38,7	28,1		
100 - 249	144	142	21 935	21 180	- 1,8	46,7	38,6		
250 - 499	26	26	8 797	8 754	13,7	43,6	36,1		
500 - 999	11	11	7 217	7 175	- 6,5	54,0	41,8		
1000 und mehr	1	1	1 232	1 232	-	36,7	25,6		
Insgesamt	1 532	1 502	80 639	78 290	0,5	41,7	32,2		

1) Rechnerischer Wert (Übernachtungen/angebotene Bettentage) x 100

14. Ankünfte der Gäste in Beherbergungsstätten im Juli 2004 nach Verwaltungsbezirken und Reisegebieten sowie nach zusammengefassten Gästegruppen

<u>Verwaltungsbezirk</u> Reisegebiet	Ankünfte insgesamt		davon Gäste aus			
			der BRD		dem Ausland	
	Ist	Veränderung z. Vorjahresmon.	Ist	Veränderung z. Vorjahresmon.	Ist	Veränderung z. Vorjahresmon.
	Anzahl	Prozent	Anzahl	Prozent	Anzahl	Prozent
	Verwaltungsbezirk					
Kreisfreie Städte						
Brandenburg an der Havel	3 392	- 0,6	3 180	0,1	212	- 9,8
Cottbus	10 306	14,7	9 263	11,8	1 043	49,4
Frankfurt (Oder)	5 224	- 2,1	4 336	- 3,3	888	4,2
Potsdam	24 472	3,9	21 731	7,7	2 741	- 18,8
Landkreise						
Barnim	16 815	- 4,2	15 821	- 4,2	994	- 3,2
dar.: Eberswalde	626	43,6	576	36,5	50	257,1
Dahme-Spreewald	29 918	- 2,0	26 473	- 5,7	3 445	40,1
Elbe-Elster	5 159	- 6,4	4 991	- 7,7	168	57,0
Havelland	7 398	14,6	7 044	15,4	354	1,7
Märkisch-Oderland	18 435	9,1	15 897	2,7	2 538	79,9
Oberhavel	17 045	- 2,9	15 097	1,0	1 948	- 25,3
Oberspreewald-Lausitz	16 826	7,5	15 482	9,0	1 344	- 7,4
Oder-Spree	28 186	14,8	27 256	14,8	930	14,5
dar.: Eisenhüttenstadt	655	- 5,6	566	- 7,1	89	4,7
Ostprignitz-Ruppin	24 573	1,7	23 255	1,1	1 318	12,5
Potsdam-Mittelmark	28 882	- 1,6	26 125	- 2,9	2 757	13,5
Prignitz	8 038	12,7	7 548	11,3	490	38,8
Spree-Neiße	15 627	6,4	15 132	5,5	495	39,8
Teltow-Fläming	22 305	- 7,4	17 443	2,3	4 862	- 30,9
Uckermark	22 499	- 2,7	21 746	- 3,4	753	24,1
dar.: Schwedt	2 374	- 8,1	2 248	- 8,8	126	7,7
Land Brandenburg	305 100	2,2	277 820	2,4	27 280	- 0,2
	Reisegebiet					
Prignitz	10 209	8,8	9 112	6,3	1 097	36,4
Ruppiner Land	39 447	- 0,1	36 788	1,7	2 659	- 20,2
Uckermark	22 499	- 2,7	21 746	- 3,4	753	24,1
Barnimer Land	16 815	- 4,2	15 821	- 4,2	994	- 3,2
Märkisch-Oderland	18 435	9,1	15 897	2,7	2 538	79,9
Oder-Spree-Seengebiet	32 792	11,0	30 985	11,0	1 807	10,2
Dahme-Seengebiet	20 864	- 3,3	17 944	- 8,7	2 920	51,1
Spreewald	39 572	9,6	37 259	8,5	2 313	32,5
Niederlausitz	12 859	2,6	11 754	4,7	1 105	- 15,5
Elbe-Elster-Land	5 159	- 6,4	4 991	- 7,7	168	57,0
Fläming	37 249	- 5,8	30 309	- 1,1	6 940	- 22,0
Havelland	24 728	4,2	23 483	4,0	1 245	8,7
Potsdam	24 472	3,9	21 731	7,7	2 741	- 18,8

15. Ankünfte der Gäste in Beherbergungsstätten von Januar bis Juli 2004 nach Verwaltungsbezirken und Reisegebieten sowie nach zusammengefassten Gästegruppen

Verwaltungsbezirk Reisegebiet	Ankünfte insgesamt		davon Gäste aus			
	Ist	Veränderung z. Vorjahreszeitr.	der BRD		dem Ausland	
			Ist	Veränderung z. Vorjahreszeitr.	Ist	Veränderung z. Vorjahreszeitr.
	Anzahl	Prozent	Anzahl	Prozent	Anzahl	Prozent
	Verwaltungsbezirk					
Kreisfreie Städte						
Brandenburg an der Havel	21 966	8,3	20 729	7,9	1 237	14,6
Cottbus	63 607	10,2	59 407	10,9	4 200	1,4
Frankfurt (Oder)	29 729	- 1,2	26 065	- 1,8	3 664	3,8
Potsdam	159 386	3,1	146 117	3,5	13 269	- 1,2
Landkreise						
Barnim	108 993	1,5	103 275	- 0,4	5 718	56,2
dar.: Eberswalde	4 300	45,0	3 990	39,2	310	216,3
Dahme-Spreewald	164 765	1,9	149 508	0,0	15 257	24,8
Elbe-Elster	29 739	1,6	29 059	1,4	680	12,4
Havelland	41 373	5,6	40 055	8,4	1 318	- 40,8
Märkisch-Oderland	110 155	4,4	99 429	3,0	10 726	18,7
Oberhavel	100 059	2,1	90 062	4,6	9 997	- 15,9
Oberspreewald-Lausitz	74 608	3,7	70 376	4,0	4 232	- 1,6
Oder-Spree	158 174	13,0	154 011	13,2	4 163	8,0
dar.: Eisenhüttenstadt	6 117	- 0,2	5 529	- 2,3	588	25,9
Ostprignitz-Ruppin	114 093	5,4	110 242	5,4	3 851	4,3
Potsdam-Mittelmark	177 151	- 0,3	162 906	- 2,4	14 245	32,0
Prignitz	45 602	12,5	44 080	12,1	1 522	25,4
Spree-Neiße	81 865	3,4	79 912	3,0	1 953	24,8
Teltow-Fläming	141 479	- 0,4	112 358	0,7	29 121	- 4,4
Uckermark	122 623	1,6	119 613	1,4	3 010	10,2
dar.: Schwedt	16 399	11,6	15 345	11,1	1 054	19,2
Land Brandenburg	1 745 367	3,6	1 617 204	3,4	128 163	6,4
	Reisegebiet					
Prignitz	57 937	10,9	54 906	10,5	3 031	19,8
Ruppiner Land	201 817	3,7	189 478	5,1	12 339	- 13,5
Uckermark	122 623	1,6	119 613	1,4	3 010	10,2
Barnimer Land	108 993	1,5	103 275	- 0,4	5 718	56,2
Märkisch-Oderland	110 155	4,4	99 429	3,0	10 726	18,7
Oder-Spree-Seengebiet	185 931	10,2	178 146	10,4	7 785	6,1
Dahme-Seengebiet	122 004	2,9	108 744	0,1	13 260	32,4
Spreewald	199 414	5,0	190 690	5,0	8 724	5,1
Niederlausitz	65 399	3,2	61 699	3,9	3 700	- 6,4
Elbe-Elster-Land	29 739	1,6	29 059	1,4	680	12,4
Fläming	241 024	- 0,2	202 049	- 0,1	38 975	- 0,9
Havelland	140 945	2,4	133 999	1,2	6 946	32,7
Potsdam	159 386	3,1	146 117	3,5	13 269	- 1,2

16. Übernachtungen der Gäste in Beherbergungsstätten im Juli 2004 nach Verwaltungsbezirken und Reisegebieten sowie nach zusammengefassten Gästegruppen

Verwaltungsbezirk Reisegebiet	Übernachtungen insgesamt		davon Gäste aus			
	Ist	Veränderung z. Vorjahresmon.	der BRD		dem Ausland	
			Ist	Veränderung z. Vorjahresmon.	Ist	Veränderung z. Vorjahresmon.
	Anzahl	Prozent	Anzahl	Prozent	Anzahl	Prozent
	Verwaltungsbezirk					
Kreisfreie Städte						
Brandenburg an der Havel	9 181	- 7,0	8 745	- 4,8	436	- 36,4
Cottbus	20 547	5,0	18 215	- 0,4	2 332	84,5
Frankfurt (Oder)	10 128	1,3	8 749	10,4	1 379	- 33,6
Potsdam	58 109	0,5	51 175	0,8	6 934	- 2,3
Landkreise						
Barnim	85 331	- 0,4	81 924	- 0,9	3 407	12,1
dar.: Eberswalde	1 816	- 8,7	1 580	- 17,4	236	214,7
Dahme-Spreewald	98 035	- 8,3	91 445	- 9,5	6 590	11,2
Elbe-Elster	22 241	0,7	21 570	- 1,1	671	144,0
Havelland	18 743	- 5,9	18 128	- 4,9	615	- 28,8
Märkisch-Oderland	71 778	- 2,3	67 063	- 5,3	4 715	81,1
Oberhavel	44 929	0,7	41 165	4,3	3 764	- 26,7
Oberspreewald-Lausitz	55 206	3,4	52 133	4,0	3 073	- 5,8
Oder-Spree	109 361	6,7	105 452	5,8	3 909	41,7
dar.: Eisenhüttenstadt	1 219	- 20,5	955	- 30,6	264	67,1
Ostprignitz-Ruppin	93 639	- 5,4	91 509	- 5,9	2 130	21,1
Potsdam-Mittelmark	90 016	- 3,8	83 643	- 6,0	6 373	39,3
Prignitz	26 587	2,0	25 861	1,9	726	6,5
Spree-Neiße	47 496	- 3,6	45 713	- 5,7	1 783	128,6
Teltow-Fläming	48 026	- 5,8	39 047	- 0,7	8 979	- 23,0
Uckermark	97 708	1,9	94 764	0,5	2 944	89,7
dar.: Schwedt	7 817	38,8	7 137	33,5	680	137,8
Land Brandenburg	1 007 061	- 1,3	946 301	- 1,9	60 760	8,5
	Reisegebiet					
Prignitz	32 632	3,1	30 992	2,1	1 640	26,4
Ruppiner Land	132 523	- 4,0	127 543	- 3,2	4 980	- 20,7
Uckermark	97 708	1,9	94 764	0,5	2 944	89,7
Barnimer Land	85 331	- 0,4	81 924	- 0,9	3 407	12,1
Märkisch-Oderland	71 778	- 2,3	67 063	- 5,3	4 715	81,1
Oder-Spree-Seengebiet	117 824	5,8	112 547	5,6	5 277	10,2
Dahme-Seengebiet	67 316	- 7,5	62 277	- 9,5	5 039	28,0
Spreewald	105 852	- 2,6	100 344	- 3,7	5 508	22,3
Niederlausitz	49 781	2,1	46 539	1,4	3 242	14,4
Elbe-Elster-Land	22 241	0,7	21 570	- 1,1	671	144,0
Fläming	93 074	- 3,9	80 022	- 2,5	13 052	- 11,6
Havelland	72 892	- 5,9	69 541	- 6,6	3 351	11,4
Potsdam	58 109	0,5	51 175	0,8	6 934	- 2,3

17. Übernachtungen der Gäste in Beherbergungsstätten von Januar bis Juli 2004 nach Verwaltungsbezirken und Reisegebieten sowie nach zusammengefassten Gästegruppen

Verwaltungsbezirk Reisegebiet	Übernachtungen insgesamt		davon Gäste aus			
	Ist	Veränderung z. Vorjahreszeitr.	der BRD		dem Ausland	
			Ist	Veränderung z. Vorjahreszeitr.	Ist	Veränderung z. Vorjahreszeitr.
	Anzahl	Prozent	Anzahl	Prozent	Anzahl	Prozent
	Verwaltungsbezirk					
Kreisfreie Städte						
Brandenburg an der Havel	51 094	4,6	47 938	3,5	3 156	24,7
Cottbus	119 379	5,0	108 805	3,3	10 574	27,3
Frankfurt (Oder)	52 869	- 6,6	46 495	- 5,6	6 374	- 13,3
Potsdam	372 530	- 1,4	339 382	0,0	33 148	- 13,9
Landkreise						
Barnim	446 273	0,0	428 490	- 0,8	17 783	24,5
dar.: Eberswalde	13 030	29,4	11 291	16,1	1 739	404,1
Dahme-Spreewald	453 411	- 0,8	415 734	- 3,5	37 677	41,6
Elbe-Elster	115 952	3,1	113 538	2,5	2 414	49,8
Havelland	100 259	2,5	96 992	4,7	3 267	- 37,5
Märkisch-Oderland	397 842	- 3,5	376 851	- 4,4	20 991	16,9
Oberhavel	209 731	1,2	189 286	2,3	20 445	- 7,8
Oberspreewald-Lausitz	184 142	- 1,0	174 323	- 0,3	9 819	- 13,2
Oder-Spree	494 636	8,6	481 694	8,7	12 942	5,6
dar.: Eisenhüttenstadt	16 672	- 3,3	15 124	- 4,9	1 548	15,9
Ostprignitz-Ruppin	363 726	2,0	357 053	2,0	6 673	2,2
Potsdam-Mittelmark	479 160	- 2,6	443 802	- 4,5	35 358	31,2
Prignitz	150 780	5,7	148 271	5,8	2 509	0,4
Spree-Neiße	236 728	2,7	230 888	1,7	5 840	59,9
Teltow-Fläming	285 392	- 0,3	232 782	- 0,2	52 610	- 0,8
Uckermark	422 500	9,5	409 017	8,3	13 483	61,5
dar.: Schwedt	52 001	59,9	45 305	52,4	6 696	138,8
Land Brandenburg	4 936 404	1,5	4 641 341	1,0	295 063	9,6
	Reisegebiet					
Prignitz	177 448	6,0	172 761	5,9	4 687	6,5
Ruppiner Land	546 789	1,5	521 849	1,9	24 940	- 6,9
Uckermark	422 500	9,5	409 017	8,3	13 483	61,5
Barnimer Land	446 273	0,0	428 490	- 0,8	17 783	24,5
Märkisch-Oderland	397 842	- 3,5	376 851	- 4,4	20 991	16,9
Oder-Spree-Seengebiet	542 942	6,8	523 706	7,1	19 236	- 1,5
Dahme-Seengebiet	311 804	1,9	278 944	- 2,8	32 860	71,8
Spreewald	518 958	- 0,1	496 941	0,0	22 017	- 2,2
Niederlausitz	167 461	1,2	158 348	0,8	9 113	9,8
Elbe-Elster-Land	115 952	3,1	113 538	2,5	2 414	49,8
Fläming	568 151	- 1,2	491 858	- 1,7	76 293	2,3
Havelland	347 754	- 0,6	329 656	- 2,0	18 098	37,0
Potsdam	372 530	- 1,4	339 382	0,0	33 148	- 13,9

18. Durchschnittliche Aufenthaltsdauer der Gäste in Beherbergungsstätten im Berichtsmonat und seit Jahresbeginn nach Verwaltungsbezirken und Reisegebieten

Verwaltungsbezirk Reisegebiet	Durchschnittliche Aufenthaltsdauer der Gäste insgesamt ¹⁾		davon Gäste aus			
			der BRD		dem Ausland	
	Juli 2004	seit Jahres- beginn	Juli 2004	seit Jahres- beginn	Juli 2004	seit Jahres- beginn
Tage						
Verwaltungsbezirk						
Kreisfreie Städte						
Brandenburg an der Havel	2,7	2,3	2,8	2,3	2,1	2,6
Cottbus	2,0	1,9	2,0	1,8	2,2	2,5
Frankfurt (Oder)	1,9	1,8	2,0	1,8	1,6	1,7
Potsdam	2,4	2,3	2,4	2,3	2,5	2,5
Landkreise						
Barnim	5,1	4,1	5,2	4,1	3,4	3,1
dar.: Eberswalde	2,9	3,0	2,7	2,8	4,7	5,6
Dahme-Spreewald	3,3	2,8	3,5	2,8	1,9	2,5
Elbe-Elster	4,3	3,9	4,3	3,9	4,0	3,6
Havelland	2,5	2,4	2,6	2,4	1,7	2,5
Märkisch-Oderland	3,9	3,6	4,2	3,8	1,9	2,0
Oberhavel	2,6	2,1	2,7	2,1	1,9	2,0
Oberspreewald-Lausitz	3,3	2,5	3,4	2,5	2,3	2,3
Oder-Spree	3,9	3,1	3,9	3,1	4,2	3,1
dar.: Eisenhüttenstadt	1,9	2,7	1,7	2,7	3,0	2,6
Ostprignitz-Ruppin	3,8	3,2	3,9	3,2	1,6	1,7
Potsdam-Mittelmark	3,1	2,7	3,2	2,7	2,3	2,5
Prignitz	3,3	3,3	3,4	3,4	1,5	1,6
Spree-Neiße	3,0	2,9	3,0	2,9	3,6	3,0
Teltow-Fläming	2,2	2,0	2,2	2,1	1,8	1,8
Uckermark	4,3	3,4	4,4	3,4	3,9	4,5
dar.: Schwedt	3,3	3,2	3,2	3,0	5,4	6,4
Land Brandenburg	3,3	2,8	3,4	2,9	2,2	2,3
Reisegebiet						
Prignitz	3,2	3,1	3,4	3,1	1,5	1,5
Ruppiner Land	3,4	2,7	3,5	2,8	1,9	2,0
Uckermark	4,3	3,4	4,4	3,4	3,9	4,5
Barnimer Land	5,1	4,1	5,2	4,1	3,4	3,1
Märkisch-Oderland	3,9	3,6	4,2	3,8	1,9	2,0
Oder-Spree-Seengebiet	3,6	2,9	3,6	2,9	2,9	2,5
Dahme-Seengebiet	3,2	2,6	3,5	2,6	1,7	2,5
Spreewald	2,7	2,6	2,7	2,6	2,4	2,5
Niederlausitz	3,9	2,6	4,0	2,6	2,9	2,5
Elbe-Elster-Land	4,3	3,9	4,3	3,9	4,0	3,6
Fläming	2,5	2,4	2,6	2,4	1,9	2,0
Havelland	2,9	2,5	3,0	2,5	2,7	2,6
Potsdam	2,4	2,3	2,4	2,3	2,5	2,5

1) Rechnerischer Wert (Übernachtungen/Ankünfte)

19. Ankünfte, Übernachtungen und durchschnittliche Aufenthaltsdauer der Gäste in Beherbergungsstätten im Juli 2004 nach Betriebsarten und zusammengefassten Gästegruppen

<u>Betriebsart</u> Ständiger Wohnsitz der Gäste	Ankünfte		Übernachtungen		Durchschnittliche Aufenthaltsdauer insgesamt ¹⁾
	Ist	Veränderung z. Vorjahresmon.	Ist	Veränderung z. Vorjahresmon.	
	Anzahl	Prozent	Anzahl	Prozent	Tage
Hotels	165 152	6,2	363 880	3,0	2,2
Bundesrepublik Deutschland	144 990	5,4	324 590	1,8	2,2
Ausland	20 162	11,9	39 290	13,9	1,9
Hotels garnis	25 422	- 3,0	50 898	- 6,0	2,0
Bundesrepublik Deutschland	21 579	10,5	43 879	2,1	2,0
Ausland	3 843	- 42,6	7 019	- 37,0	1,8
Gasthöfe	18 963	3,1	42 766	0,3	2,3
Bundesrepublik Deutschland	18 345	3,3	41 623	0,9	2,3
Ausland	618	- 4,3	1 143	- 18,2	1,8
Pensionen	18 275	- 1,0	48 601	- 7,7	2,7
Bundesrepublik Deutschland	17 729	- 1,0	46 924	- 8,2	2,6
Ausland	546	- 0,2	1 677	10,8	3,1
Zusammen Hotellerie	227 812	4,2	506 145	0,7	2,2
Bundesrepublik Deutschland	202 643	5,1	457 016	0,6	2,3
Ausland	25 169	- 2,9	49 129	1,2	2,0
Hütten, Jugendherbergen u. ä.	26 054	- 4,2	115 447	- 12,8	4,4
Bundesrepublik Deutschland	24 999	- 5,4	111 092	- 14,5	4,4
Ausland	1 055	36,5	4 355	80,3	4,1
Erholungs-, Ferien- und Schulungsheime	27 373	- 4,3	133 208	- 4,1	4,9
Bundesrepublik Deutschland	26 650	- 5,4	128 043	- 5,5	4,8
Ausland	723	62,8	5 165	53,2	7,1
Ferienhäuser/ -wohnungen	18 174	0,1	125 298	6,4	6,9
Bundesrepublik Deutschland	17 846	- 0,6	123 316	6,0	6,9
Ausland	328	62,4	1 982	38,6	6,0
Zusammen Sonst. Beherberg.	71 601	- 3,2	373 953	- 3,9	5,2
Bundesrepublik Deutschland	69 495	- 4,2	362 451	- 5,1	5,2
Ausland	2 106	48,4	11 502	59,4	5,5
Vorsorge- und Reha-Kliniken	5 687	- 4,6	126 963	- 1,3	22,3
Bundesrepublik Deutschland	5 682	- 4,5	126 834	- 1,3	22,3
Ausland	5	- 28,6	129	- 37,7	25,8
Betriebe insgesamt	305 100	2,2	1 007 061	- 1,3	3,3
Bundesrepublik Deutschland	277 820	2,4	946 301	- 1,9	3,4
Ausland	27 280	- 0,2	60 760	8,5	2,2

1) Rechnerischer Wert (Übernachtungen/Ankünfte)

20. Ankünfte, Übernachtungen und durchschnittliche Aufenthaltsdauer der Gäste in Beherbergungsstätten von Januar bis Juli 2004 nach Betriebsarten und zusammengefassten Gästegruppen

Betriebsart Ständiger Wohnsitz der Gäste	Ankünfte		Übernachtungen		Durchschnittliche Aufenthaltsdauer insgesamt ¹⁾
	Ist	Veränderung z. Vorjahreszeitr.	Ist	Veränderung z. Vorjahreszeitr.	
	Anzahl	Prozent	Anzahl	Prozent	Tage
Hotels	941 612	4,5	1 928 624	2,9	2,0
Bundesrepublik Deutschland	851 067	3,7	1 737 975	2,1	2,0
Ausland	90 545	12,4	190 649	9,9	2,1
Hotels garnis	155 831	2,5	310 886	2,5	2,0
Bundesrepublik Deutschland	131 164	5,5	263 922	3,5	2,0
Ausland	24 667	- 10,9	46 964	- 2,8	1,9
Gasthöfe	92 212	5,9	193 187	2,0	2,1
Bundesrepublik Deutschland	89 911	5,9	187 976	2,3	2,1
Ausland	2 301	6,4	5 211	- 7,5	2,3
Pensionen	92 351	1,9	246 542	6,3	2,7
Bundesrepublik Deutschland	89 999	3,1	231 059	3,4	2,6
Ausland	2 352	- 28,4	15 483	81,5	6,6
Zusammen Hotellerie	1 282 006	4,1	2 679 239	3,1	2,1
Bundesrepublik Deutschland	1 162 141	4,0	2 420 932	2,4	2,1
Ausland	119 865	5,4	258 307	9,5	2,2
Hütten, Jugendherbergen u. ä.	152 036	0,3	457 631	- 2,1	3,0
Bundesrepublik Deutschland	147 251	- 0,5	441 620	- 3,4	3,0
Ausland	4 785	33,0	16 011	55,7	3,3
Erholungs-, Ferien- und Schulungsheime	200 870	3,6	634 000	0,1	3,2
Bundesrepublik Deutschland	198 384	3,6	619 953	0,4	3,1
Ausland	2 486	8,7	14 047	- 9,6	5,7
Ferienhäuser/ -wohnungen	71 916	3,6	321 390	6,7	4,5
Bundesrepublik Deutschland	70 987	3,2	316 495	6,2	4,5
Ausland	929	46,8	4 895	59,8	5,3
Zusammen Sonst. Beherberg.	424 822	2,4	1 413 021	0,8	3,3
Bundesrepublik Deutschland	416 622	2,0	1 378 068	0,4	3,3
Ausland	8 200	25,8	34 953	21,0	4,3
Vorsorge- und Reha-Kliniken	38 539	0,7	844 144	- 2,3	21,9
Bundesrepublik Deutschland	38 441	0,9	842 341	- 2,0	21,9
Ausland	98	- 43,7	1 803	- 57,8	18,4
Betriebe insgesamt	1 745 367	3,6	4 936 404	1,5	2,8
Bundesrepublik Deutschland	1 617 204	3,4	4 641 341	1,0	2,9
Ausland	128 163	6,4	295 063	9,6	2,3

1) Rechnerischer Wert (Übernachtungen/Ankünfte)

21. Ankünfte, Übernachtungen und durchschnittliche Aufenthaltsdauer der Gäste in Beherbergungsstätten im Juli 2004 nach Herkunftsländern

Herkunftsland (ständiger Wohnsitz)	Ankünfte		Übernachtungen			Durchschnittliche Aufenthaltsdauer ²⁾
	Ist	Veränderung z. Vorjahresmon.	Ist	Veränderung z. Vorjahresmon.	Anteil ¹⁾	
	Anzahl	Prozent	Anzahl	Prozent		Tage
Insgesamt	305 100	2,2	1 007 061	- 1,3	100	3,3
BRD	277 820	2,4	946 301	- 1,9	94,0	3,4
Ausland	27 280	- 0,2	60 760	8,5	6,0	2,2
Europa	23 717	1,8	52 574	11,1	86,5	2,2
Baltische Staaten	348	- 40,7	661	- 33,4	1,1	1,9
Belgien	539	- 21,8	1 225	- 25,8	2,0	2,3
Dänemark	2 356	15,2	5 009	36,1	8,2	2,1
Finnland	816	- 16,9	1 602	4,3	2,6	2,0
Frankreich	1 142	8,7	3 045	24,3	5,0	2,7
Griechenland	111	200,0	378	455,9	0,6	3,4
Vereinigtes Königreich	1 144	7,8	3 033	29,1	5,0	2,7
Republik Irland	58	23,4	87	- 7,4	0,1	1,5
Island	24	- 25,0	31	- 58,7	0,1	1,3
Italien	866	41,5	2 698	40,7	4,4	3,1
Luxemburg	80	142,4	204	67,2	0,3	2,6
Niederlande	4 576	3,5	10 955	10,0	18,0	2,4
Norwegen	758	- 24,5	946	- 39,9	1,6	1,2
Österreich	1 046	- 23,9	2 007	- 19,2	3,3	1,9
Polen	1 992	- 3,4	6 349	30,2	10,4	3,2
Portugal	318	639,5	566	466,0	0,9	1,8
Russland	789	- 37,9	2 103	- 11,4	3,5	2,7
Schweden	3 477	18,4	4 070	0,7	6,7	1,2
Schweiz	1 808	84,7	3 757	91,8	6,2	2,1
Spanien	433	35,3	1 255	57,3	2,1	2,9
Tschechische Republik	352	45,5	937	70,4	1,5	2,7
Türkei	34	- 70,2	107	- 81,6	0,2	3,1
Ungarn	263	- 25,5	564	- 13,4	0,9	2,1
sonstige europäische Länder	387	- 61,6	985	- 59,8	1,6	2,5

1) Bei Übernachtungen von Gästen aus der BRD und dem Ausland insgesamt: Anteil an allen Übernachtungen; sonst: Anteil an den Übernachtungen des Auslands insgesamt

2) Rechnerischer Wert (Übernachtungen/Ankünfte)

Noch: 21. Ankünfte, Übernachtungen und durchschnittliche Aufenthaltsdauer der Gäste in Beherbergungsstätten im Juli 2004 nach Herkunftsländern

Herkunftsland (ständiger Wohnsitz)	Ankünfte		Übernachtungen			Durchschnittliche Aufenthaltsdauer ²⁾
	Ist	Veränderung z. Vorjahresmon.	Ist	Veränderung z. Vorjahresmon.	Anteil ¹⁾	
	Anzahl	Prozent	Anzahl	Prozent		Tage
Afrika	71	- 60,8	230	- 33,5	0,4	3,2
Republik Südafrika	22	15,8	46	12,2	0,1	2,1
sonstige afrikanische Länder	49	- 69,8	184	- 39,7	0,3	3,8
Asien	1 086	42,3	1 939	23,8	3,2	1,8
Arabische Golfstaaten	1	- 90,0	4	- 97,3	0,0	4,0
VR China und Hongkong	152	50,5	266	42,2	0,4	1,8
Israel	99	16,5	162	- 11,5	0,3	1,6
Japan	624	215,2	835	135,9	1,4	1,3
Südkorea	21	- 4,5	32	- 82,8	0,1	1,5
Taiwan	5	- 90,7	23	- 61,0	0,0	4,6
sonstige asiatische Länder	184	- 37,2	617	37,1	1,0	3,4
Amerika gesamt	1 049	- 16,9	3 115	2,1	5,1	3,0
Kanada	145	- 15,2	391	- 27,9	0,6	2,7
USA	759	- 13,3	2 275	12,6	3,7	3,0
Mittelamerika und Karibik	41	192,9	186	675,0	0,3	4,5
Brasilien	52	- 5,5	113	- 41,5	0,2	2,2
sonstige südamerik. Länder	52	- 64,9	150	- 44,4	0,2	2,9
Australien-Neuseeland-Ozeanien	172	109,8	672	354,1	1,1	3,9
Ohne Angaben	1 185	- 31,9	2 230	- 37,1	3,7	1,9

1) Bei Übernachtungen von Gästen aus der BRD und dem Ausland insgesamt: Anteil an allen Übernachtungen; sonst: Anteil an den Übernachtungen des Auslands insgesamt

2) Rechnerischer Wert (Übernachtungen/Ankünfte)

22. Ankünfte, Übernachtungen und durchschnittliche Aufenthaltsdauer der Gäste in Beherbergungsstätten von Januar bis Juli 2004 nach Herkunftsländern

Herkunftsland (ständiger Wohnsitz)	Ankünfte		Übernachtungen			Durchschnittliche Aufenthaltsdauer ²⁾
	Ist	Veränderung z. Vorjahreszeitr.	Ist	Veränderung z. Vorjahreszeitr.	Anteil ¹⁾	
	Anzahl	Prozent	Anzahl	Prozent		Tage
Insgesamt	1 745 367	3,6	4 936 404	1,5	100	2,8
BRD	1 617 204	3,4	4 641 341	1,0	94,0	2,9
Ausland	128 163	6,4	295 063	9,6	6,0	2,3
Europa	105 166	4,8	241 135	9,2	81,7	2,3
Baltische Staaten	2 300	- 38,6	4 079	- 38,9	1,4	1,8
Belgien	2 935	1,3	7 210	8,3	2,4	2,5
Dänemark	7 563	2,2	15 764	- 0,7	5,3	2,1
Finnland	2 411	- 17,9	6 240	13,2	2,1	2,6
Frankreich	4 913	6,7	11 887	18,6	4,0	2,4
Griechenland	546	134,3	1 576	119,5	0,5	2,9
Vereinigtes Königreich	6 252	5,3	15 015	7,8	5,1	2,4
Republik Irland	303	39,6	840	71,8	0,3	2,8
Island	104	- 7,1	170	- 49,1	0,1	1,6
Italien	4 355	45,1	12 629	26,8	4,3	2,9
Luxemburg	385	9,4	765	- 1,4	0,3	2,0
Niederlande	19 583	4,5	44 753	- 5,2	15,2	2,3
Norwegen	3 094	9,1	3 943	- 6,1	1,3	1,3
Österreich	5 340	- 3,5	13 089	6,5	4,4	2,5
Polen	13 992	14,4	33 342	32,6	11,3	2,4
Portugal	863	163,1	3 452	386,9	1,2	4,0
Russland	5 135	- 20,8	11 039	- 18,4	3,7	2,1
Schweden	10 947	26,0	14 489	10,1	4,9	1,3
Schweiz	4 943	37,1	10 399	36,3	3,5	2,1
Spanien	1 729	21,5	4 360	33,5	1,5	2,5
Tschechische Republik	2 775	0,3	6 316	- 14,0	2,1	2,3
Türkei	338	- 25,6	1 398	- 54,1	0,5	4,1
Ungarn	1 166	25,8	2 524	19,3	0,9	2,2
sonstige europäische Länder	3 194	- 34,5	15 856	56,8	5,4	5,0

1) Bei Übernachtungen von Gästen aus der BRD und dem Ausland insgesamt: Anteil an allen Übernachtungen;
sonst: Anteil an den Übernachtungen des Auslands insgesamt

2) Rechnerischer Wert (Übernachtungen/Ankünfte)

Noch: 22. Ankünfte, Übernachtungen und durchschnittliche Aufenthaltsdauer der Gäste in Beherbergungsstätten von Januar bis Juli 2004 nach Herkunftsländern

Herkunftsland (ständiger Wohnsitz)	Ankünfte		Übernachtungen			Durchschnittliche Aufenthaltsdauer ²⁾
	Ist	Veränderung z. Vorjahreszeitr.	Ist	Veränderung z. Vorjahreszeitr.	Anteil ¹⁾	
	Anzahl	Prozent	Anzahl	Prozent		Tage
Afrika	509	- 19,8	1 652	2,7	0,6	3,2
Republik Südafrika	109	- 13,5	291	- 5,5	0,1	2,7
sonstige afrikanische Länder	400	- 21,4	1 361	4,6	0,5	3,4
Asien	6 733	40,2	11 471	18,3	3,9	1,7
Arabische Golfstaaten	47	- 36,5	174	- 82,7	0,1	3,7
VR China und Hongkong	1 070	102,7	2 085	78,2	0,7	1,9
Israel	409	22,5	1 021	38,7	0,3	2,5
Japan	3 988	75,5	5 310	42,6	1,8	1,3
Südkorea	316	- 27,7	702	- 21,0	0,2	2,2
Taiwan	42	- 44,0	141	17,5	0,0	3,4
sonstige asiatische Länder	861	- 20,3	2 038	- 0,5	0,7	2,4
Amerika gesamt	5 483	3,5	20 695	36,2	7,0	3,8
Kanada	736	1,5	2 698	16,2	0,9	3,7
USA	4 055	9,8	16 050	52,2	5,4	4,0
Mittelamerika und Karibik	164	- 38,1	597	- 10,4	0,2	3,6
Brasilien	238	40,8	611	8,3	0,2	2,6
sonstige südamerik. Länder	290	- 34,7	739	- 32,6	0,3	2,5
Australien-Neuseeland-Ozeanien	569	57,6	1 429	88,3	0,5	2,5
Ohne Angaben	9 703	7,7	18 681	- 11,7	6,3	1,9

1) Bei Übernachtungen von Gästen aus der BRD und dem Ausland insgesamt: Anteil an allen Übernachtungen; sonst: Anteil an den Übernachtungen des Auslands insgesamt

2) Rechnerischer Wert (Übernachtungen/Ankünfte)

23. Beherbergungsstätten, Gästebetten und Kapazitätsauslastung nach Gemeindegruppen

Gemeindegruppen	Beherbergungsstätten		Betten/Schlafgelegenheiten				
	ins-gesamt	darunter	ins-gesamt	darunter		durchschnittliche Auslastung der angebotenen Betten ¹⁾	
		geöffnete		angebotene			
	Ist am 31.07.2004				Veränder. z. Vorj.-stichtag	Juli 2004	seit Jahresbeginn
Anzahl				Prozent			
Mineral- und Moorbäder							
Bad Liebenwerda	11	11	505	504	1,6	68,3	62,3
Bad Freienwalde ²⁾	9	9	513	513	5,1	53,9	51,0
Bad Saarow-Pieskow	19	19	1 536	1 515	1,2	53,7	44,7
Belzig ²⁾	18	18	713	706	- 0,1	46,8	46,9
Bad Wilsnack	6	6	451	449	0,4	60,9	66,0
Templin ²⁾	13	13	1 301	1 293	0,5	66,1	41,9
Zusammen	76	76	5 019	4 980	1,2	58,1	48,9
Kneippkurorte							
Buckow	10	10	706	676	1,5	66,2	51,9
Erholungsorte							
Lübben/Spreewald	15	14	676	657	- 0,9	66,3	56,4
Goyatz, Ortsteil	3	3	66	66	-	.	.
Waldsiefersdorf	2	2	140	140	-	.	.
Himmelpfort, Ortsteil	4	4	114	114	- 44,4	32,8	18,7
Neuglobsow, Ortsteil	7	7	210	206	8,4	83,2	48,8
Lübbenau/Spreewald ²⁾	22	22	828	828	2,5	43,5	28,0
Müllrose	7	7	196	194	- 1,0	23,9	21,8
Neuzelle ²⁾	3	3	66	66	-	44,3	32,9
Wendisch Rietz	7	7	898	860	15,3	73,8	33,6
Lindow (Mark) ²⁾	7	7	393	393	55,3	47,0	27,9
Rheinsberg ²⁾	14	14	689	689	5,2	69,1	54,9
Kleinzerlang, Ortsteil	6	6	1 228	1 228	-	59,2	35,7
Werder (Havel) ²⁾	12	12	1 185	1 166	- 1,6	43,2	29,4
Burg/Spreewald	30	30	1 628	1 599	- 1,4	57,4	49,4
Lychen	23	22	1 125	1 076	1,3	47,5	23,5
Zusammen	162	160	9 442	9 282	2,2	55,3	37,6
Sonstige Gemeinden	1 284	1 256	65 472	63 352	0,2	38,2	30,0
Land Brandenburg	1 532	1 502	80 639	78 290	0,5	41,7	32,2

1) Rechnerischer Wert (Übernachtungen/angebotene Bettentage) x 100

2) Prädikatisierter Gemeindeteil

24. Ankünfte, Übernachtungen und durchschnittliche Aufenthaltsdauer der Gäste in Beherbergungsstätten im Juli 2004 nach Gemeindegruppen

Gemeindegruppen	Ankünfte		Übernachtungen		Durchschnittliche Aufenthaltsdauer ¹⁾
	Ist	Veränderung z. Vorjahresmon.	Ist	Veränderung z. Vorjahresmon.	
	Anzahl	Prozent	Anzahl	Prozent	Tage
Mineral- und Moorbäder					
Bad Liebenwerda	921	14,3	10 667	18,7	11,6
Bad Freienwalde ²⁾	1 334	17,0	8 572	- 12,6	6,4
Bad Saarow-Pieskow	7 853	32,5	25 216	22,8	3,2
Belzig ²⁾	2 053	6,3	10 235	- 8,7	5,0
Bad Wilsnack	1 426	24,2	8 477	1,2	5,9
Templin ²⁾	6 046	- 10,7	26 497	- 10,9	4,4
Zusammen	19 633	10,8	89 664	1,2	4,6
Kneippkurorte					
Buckow	1 782	- 0,6	13 881	7,8	7,8
Erholungsorte					
Lübben/Spreewald	3 115	- 6,8	13 512	- 16,1	4,3
Goyatz, Ortsteil
Waldsiefersdorf
Himmelpfort, Ortsteil	283	- 44,3	1 158	- 54,2	4,1
Neuglobsow, Ortsteil	1 221	8,8	5 316	4,5	4,4
Lübbenau/Spreewald ²⁾	5 005	10,3	10 683	- 0,3	2,1
Müllrose	638	0,0	1 438	0,1	2,3
Neuzelle ²⁾	525	26,5	906	19,7	1,7
Wendisch Rietz	2 788	46,0	19 677	46,9	7,1
Lindow (Mark) ²⁾	1 720	17,2	5 723	11,6	3,3
Rheinsberg ²⁾	2 988	4,0	14 761	- 4,6	4,9
Kleinzerlang, Ortsteil	5 073	- 2,0	22 534	- 15,8	4,4
Werder (Havel) ²⁾	3 487	- 17,8	15 628	- 16,8	4,5
Burg/Spreewald	9 103	13,5	28 449	- 2,1	3,1
Lychen	2 589	4,7	15 836	2,5	6,1
Zusammen	39 010	4,4	158 592	- 3,6	4,1
Sonstige Gemeinden	244 675	1,3	744 924	- 1,3	3,0
Land Brandenburg	305 100	2,2	1 007 061	- 1,3	3,3

1) Rechnerischer Wert (Übernachtungen/Ankünfte)

2) Prädikatisierter Gemeindeteil

25. Ankünfte, Übernachtungen und durchschnittliche Aufenthaltsdauer der Gäste in Beherbergungsstätten von Januar bis Juli 2004 nach Gemeindegruppen

Gemeindegruppen	Ankünfte		Übernachtungen		Durchschnittliche Aufenthaltsdauer ¹⁾
	Ist	Veränderung z. Vorjahreszeitr.	Ist	Veränderung z. Vorjahreszeitr.	
	Anzahl	Prozent	Anzahl	Prozent	Tage
Mineral- und Moorbäder					
Bad Liebenwerda	4 826	18,2	61 005	9,4	12,6
Bad Freienwalde ²⁾	7 218	6,4	53 933	- 7,2	7,5
Bad Saarow-Pieskow	38 861	41,5	107 738	42,6	2,8
Belzig ²⁾	14 317	0,5	65 635	- 9,2	4,6
Bad Wilsnack	10 039	17,7	62 868	- 2,0	6,3
Templin ²⁾	35 990	- 0,3	115 331	- 0,2	3,2
Zusammen	111 251	14,5	466 510	5,7	4,2
Kneippkurorte					
Buckow	10 910	- 8,1	70 317	- 6,6	6,4
Erholungsorte					
Lübben/Spreewald	15 012	- 0,8	71 579	- 10,3	4,8
Goyatz, Ortsteil
Waldsiedersdorf
Himmelfort, Ortsteil	854	- 43,3	2 942	- 47,8	3,4
Neuglobsow, Ortsteil	3 486	- 1,7	11 675	4,1	3,3
Lübbenau/Spreewald ²⁾	21 218	6,2	42 898	- 0,8	2,0
Müllrose	3 671	- 8,3	8 255	2,6	2,2
Neuzelle ²⁾	2 843	9,0	4 627	13,0	1,6
Wendisch Rietz	11 201	25,4	54 022	28,6	4,8
Lindow (Mark) ²⁾	8 285	38,0	22 850	38,5	2,8
Rheinsberg ²⁾	13 118	7,2	72 081	0,1	5,5
Kleinzerlang, Ortsteil	23 612	6,1	78 748	- 0,6	3,3
Werder (Havel) ²⁾	22 339	- 5,0	66 467	- 7,3	3,0
Burg/Spreewald	44 985	3,9	151 843	2,6	3,4
Lychen	8 468	0,2	36 961	- 0,4	4,4
Zusammen	183 198	4,1	638 496	0,8	3,5
Sonstige Gemeinden					
Sonstige Gemeinden	1 440 008	2,9	3 761 081	1,2	2,6
Land Brandenburg	1 745 367	3,6	4 936 404	1,5	2,8

1) Rechnerischer Wert (Übernachtungen/Ankünfte)

2) Prädikatisierter Gemeindeteil

26. Campingplätze und Stellplatzkapazität am Ende des Berichtsmonats nach Verwaltungsbezirken und Reisegebieten

Verwaltungsbezirk Reisegebiet	Campingplätze		Stellplätze		
	insgesamt	darunter	insgesamt	darunter	
		geöffnete		angebotene	
	Ist am 31.07.2004				
Anzahl					Prozent
Verwaltungsbezirk					
Kreisfreie Städte					
Brandenburg an der Havel	5	5	355	355	-
Cottbus	-	-	-	-	-
Frankfurt (Oder)	1	1	591	560	- 5,2
Potsdam	1	1	150	150	25,0
Landkreise					
Barnim	11	11	498	498	-
dar.: Eberswalde	-	-	-	-	-
Dahme-Spreewald	27	27	2 511	2 391	- 2,4
Elbe-Elster	7	7	286	284	27,9
Havelland	8	8	253	253	6,8
Märkisch-Oderland	6	5	302	247	- 8,5
Oberhavel	10	10	392	387	1,3
Oberspreewald-Lausitz	13	13	838	836	8,2
Oder-Spree	22	22	1 450	1 385	0,8
dar.: Eisenhüttenstadt	-	-	-	-	-
Ostprignitz-Ruppin	21	21	1 011	1 006	- 0,2
Potsdam-Mittelmark	18	18	766	756	0,5
Prignitz	3	3	114	114	34,1
Spree-Neiße	7	7	419	404	- 3,6
Teltow-Fläming	4	4	120	119	- 0,8
Uckermark	13	13	1 409	1 405	89,9
dar.: Schwedt	1	1	15	15	-
Land Brandenburg	177	176	11 465	11 150	7,2
Reisegebiet					
Prignitz	6	6	235	235	16,9
Ruppiner Land	28	28	1 282	1 272	- 0,2
Uckermark	13	13	1 409	1 405	89,9
Barnimer Land	11	11	498	498	-
Märkisch-Oderland	6	5	302	247	- 8,5
Oder-Spree-Seengebiet	21	21	1 959	1 863	- 1,1
Dahme-Seengebiet	12	12	761	761	8,6
Spreewald	22	22	2 158	2 021	- 5,3
Niederlausitz	15	15	931	931	4,5
Elbe-Elster-Land	7	7	286	284	27,9
Fläming	7	7	330	319	0,9
Havelland	28	28	1 164	1 164	1,4
Potsdam	1	1	150	150	25,0

27. Ankünfte, Übernachtungen und durchschnittliche Aufenthaltsdauer der Gäste auf Campingplätzen im Juli 2004 nach Verwaltungsbezirken und Reisegebieten

Verwaltungsbezirk Reisegebiet	Ankünfte		Übernachtungen		Durchschnittliche Aufenthaltsdauer ¹⁾ Tage
	Ist	Veränderung z. Vorjahresmon.	Ist	Veränderung z. Vorjahresmon.	
	Anzahl	Prozent	Anzahl	Prozent	
Verwaltungsbezirk					
Kreisfreie Städte					
Brandenburg an der Havel	1 702	- 8,7	6 562	- 5,7	3,9
Cottbus	-	-	-	-	-
Frankfurt (Oder)	8 501	9,8	27 654	0,6	3,3
Potsdam	2 127	- 7,6	5 472	- 8,3	2,6
Landkreise					
Barnim	6 131	- 13,4	17 145	- 13,6	2,8
dar.: Eberswalde	-	-	-	-	-
Dahme-Spreewald	11 177	- 6,0	35 353	- 8,8	3,2
Elbe-Elster	1 693	14,1	5 577	17,7	3,3
Havelland	877	17,4	2 172	54,5	2,5
Märkisch-Oderland	644	41,9	2 207	99,7	3,4
Oberhavel	3 967	- 15,6	8 774	- 17,3	2,2
Oberspreewald-Lausitz	12 800	21,7	32 573	5,0	2,5
Oder-Spree	6 589	- 1,5	22 527	8,9	3,4
dar.: Eisenhüttenstadt	-	-	-	-	-
Ostprignitz-Ruppin	6 902	- 16,9	22 948	- 10,7	3,3
Potsdam-Mittelmark	6 129	- 4,8	15 853	- 12,5	2,6
Prignitz	543	3,4	1 430	- 0,9	2,6
Spree-Neiße	2 346	- 12,9	6 120	- 11,8	2,6
Teltow-Fläming	1 505	- 6,7	4 911	12,2	3,3
Uckermark	5 597	9,2	17 061	3,8	3,0
dar.: Schwedt
Land Brandenburg	79 230	- 1,2	234 339	- 3,0	3,0
Reisegebiet					
Prignitz	817	- 17,6	2 231	- 30,8	2,7
Ruppiner Land	10 595	- 15,5	30 921	- 10,4	2,9
Uckermark	5 597	9,2	17 061	3,8	3,0
Barnimer Land	6 131	- 13,4	17 145	- 13,6	2,8
Märkisch-Oderland	644	41,9	2 207	99,7	3,4
Oder-Spree-Seengebiet	14 657	4,6	47 980	4,7	3,3
Dahme-Seengebiet	2 134	10,1	5 546	- 3,6	2,6
Spreewald	17 838	12,0	47 221	- 3,7	2,6
Niederlausitz	6 784	- 11,2	23 480	- 3,3	3,5
Elbe-Elster-Land	1 693	14,1	5 577	17,7	3,3
Fläming	2 700	8,8	9 334	21,0	3,5
Havelland	7 513	- 8,1	20 164	- 12,9	2,7
Potsdam	2 127	- 7,6	5 472	- 8,3	2,6



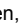
1) Rechnerischer Wert (Übernachtungen/Ankünfte)




28. Ankünfte, Übernachtungen und durchschnittliche Aufenthaltsdauer der Gäste auf Campingplätzen von Januar bis Juli 2004 nach Verwaltungsbezirken und Reisegebieten

<u>Verwaltungsbezirk</u> Reisegebiet	Ankünfte		Übernachtungen		Durchschnittliche Aufenthaltsdauer ¹⁾ Tage
	Ist	Veränderung z. Vorjahreszeitr.	Ist	Veränderung z. Vorjahreszeitr.	
	Anzahl	Prozent	Anzahl	Prozent	
Verwaltungsbezirk					
Kreisfreie Städte					
Brandenburg an der Havel	3 876	- 16,3	12 740	- 9,7	3,3
Cottbus	-	-	-	-	-
Frankfurt (Oder)	13 733	- 9,8	40 794	- 5,4	3,0
Potsdam	5 836	- 7,7	14 437	- 7,6	2,5
Landkreise					
Barnim	13 512	- 17,7	33 834	- 15,8	2,5
dar.: Eberswalde	-	-	-	-	-
Dahme-Spreewald	26 718	- 14,1	76 476	- 14,5	2,9
Elbe-Elster	2 995	- 0,4	8 968	4,9	3,0
Havelland	1 791	13,5	4 484	46,4	2,5
Märkisch-Oderland	1 562	63,2	4 656	116,9	3,0
Oberhavel	7 546	- 17,8	15 711	- 15,9	2,1
Oberspreewald-Lausitz	29 023	4,8	75 188	- 0,7	2,6
Oder-Spree	14 523	- 10,6	43 440	- 0,5	3,0
dar.: Eisenhüttenstadt	-	-	-	-	-
Ostprignitz-Ruppin	14 884	- 16,4	45 145	- 7,6	3,0
Potsdam-Mittelmark	14 535	- 6,2	42 323	- 6,1	2,9
Prignitz	1 147	4,0	2 832	7,4	2,5
Spree-Neiße	4 598	- 16,3	10 961	- 18,9	2,4
Teltow-Fläming	3 138	- 15,5	8 721	- 3,0	2,8
Uckermark	11 076	4,0	31 651	5,2	2,9
dar.: Schwedt
Land Brandenburg	170 493	- 8,6	472 361	- 6,2	2,8
Reisegebiet					
Prignitz	1 810	- 8,4	4 619	- 16,5	2,6
Ruppiner Land	21 767	- 16,6	59 069	- 8,6	2,7
Uckermark	11 076	4,0	31 651	5,2	2,9
Barnimer Land	13 512	- 17,7	33 834	- 15,8	2,5
Märkisch-Oderland	1 562	63,2	4 656	116,9	3,0
Oder-Spree-Seengebiet	27 334	- 10,2	79 656	- 2,6	2,9
Dahme-Seengebiet	4 932	- 13,5	11 563	- 12,2	2,3
Spreewald	42 785	- 1,1	114 146	- 7,9	2,7
Niederlausitz	13 544	- 17,2	41 494	- 10,8	3,1
Elbe-Elster-Land	2 995	- 0,4	8 968	4,9	3,0
Fläming	5 970	- 3,2	20 369	7,7	3,4
Havelland	17 370	- 9,8	47 899	- 8,4	2,8
Potsdam	5 836	- 7,7	14 437	- 7,6	2,5

1) Rechnerischer Wert (Übernachtungen/Ankünfte)

Veröffentlichungen des Landesbetriebes für Datenverarbeitung und Statistik (Land Brandenburg) im August 2004

Veröffentlichungen können beim Landesbetrieb für Datenverarbeitung und Statistik Brandenburg - Dezernat Informationsmanagement - Postfach 60 10 52, 14410 Potsdam (Dortustraße 46), Fax: 0331 39-418, E-Mail: vertrieb@lds.brandenburg.de bezogen werden.
Medium der Veröffentlichungen:  - Print,  - Disketten,  - CD-ROM, [www - kostenloser Download unter www.lds-bb.de/ldsbb/download](http://www.lds-bb.de/ldsbb/download).

Kennziffer	Titel	Preis in EUR		
		www		 / 
A I 1 - m 04/04	Bevölkerungsstand, April 2004	X	5,10	20,00
A I 2 - hj 2/03	Bevölkerung der Gemeinden 31.12.2003	X	6,15	20,00
A I 3 - j/03	Bevölkerung der kreisfreien Städte und Landkreise nach Alter und Geschlecht	X	8,00	20,00
A III 1 - j/03	Wanderungen 2003	X	5,55	20,00
A III 1 - m 04/04	Wanderungen, April 2004	X	5,15	20,00
A IV 2 - j/02	Krankenhäuser sowie Vorsorge- oder Rehabilitationseinrichtungen		3,70	
A VI 2; 4 - j/03	Bevölkerung und Erwerbsleben 2003, Ergebnisse des Mikrozensus		4,70	
A VI 7 - m 06/04	Arbeitsmarkt, Juni 2004		3,30	
B I 2, B II 2 - j/03	Lehrkräfte an allgemein bildenden und beruflichen Schulen Schuljahr 2003/2004		3,70	
B I 5 - j/03	Absolventen/Abgänger der allgemein bildenden Schulen 2003		4,40	
B II 5; 7 - j/03	Auszubildende am 31.12.2003 und Prüfungen 2003 sowie neu abgeschlossene Ausbildungsverträge 2003		6,60	
B III 3/2 - j/03	Akademische und staatliche Abschlussprüfungen		3,30	
B III 4 - j/03	Personal und Personalstellen an Hochschulen 2003		4,00	
B VII 5 - 4/04	Europawahl 13.06.2004 Endgültiges Ergebnis nach Gemeinden bzw. Wahlkreisen der kreisfreien Städte	X	17,15	27,00
C I 1 - j/04	Bodennutzung der landwirtschaftlichen Betriebe 2004, Anbau auf dem Ackerland - Vorläufiges Ergebnis		2,60	
C II 1 - m 07/04	Ernteberichterstattung über Feldfrüchte und Grünland, Juli 2004		2,60	
C II 2 - m 07/04	Ernteberichterstattung über Gemüse und Erdbeeren, Juli 2004		2,60	
C II 3 - m 07/04	Ernteberichterstattung über Obst im Marktbobstbau, Juli 2004		2,60	
C III 1/4 - 2j/03	Viehzählung Rinder, Schweine, Schafe und Legehennen nach Größenklassen der Tierhaltung und Flächenausstattung am 03. Mai 2003		4,00	
C III 1/5 - 2j/03	Viehzählung Ausgewählte Viehbestände nach Rechtsformen der Betriebe - am 03. Mai 2003		3,30	
C III 2 - m 06/04	Schlachtungen und Fleischerzeugung, Juni 2004		2,60	
D I 2 - m 06/04	An- und Abmeldungen gewerblicher Arbeitsstätten, Juni 2004	X	6,25	20,00
E I 1; 3 - m 06/04	Verarbeitendes Gewerbe sowie Bergbau und Gewinnung von Steinen und Erden - Betriebsergebnisse und Auftragseingangsindex, Juni 2004		4,00	
E I 2 - m 06/04	- Produktionsindex, Juni 2004		3,00	
E II 1 - m 06/04	Vorbereitende Baustellenarbeiten, Hoch- und Tiefbau, (Bauhauptgewerbe) - Juni 2004		3,30	
E IV 1; 2 - j/03	Energie-, Wasser- und Gasversorgung 2003 Beschäftigte, geleistete Arbeiterstunden, Löhne und Gehälter der Betriebe		3,00	
F II 1; 2 - m 06/04	Baugenehmigungen und Baufertigstellungen, Juni 2004		3,30	
F II 5 - j/03	Förderung im sozialen Wohnungsbau 2003	X	5,20	20,00
G I 1 - m 06/04	Entwicklung von Umsatz und Beschäftigung im Einzelhandel - Messzahlen - Juni 2004, Vorläufige Ergebnisse		3,00	
G III 1; 3 - m 06/04	Aus- und Einfuhr, Juli 2004, Vorläufige Ergebnisse		3,30	
G IV 1 - m 06/04	Gäste und Übernachtungen im Fremdenverkehr, Juni 2004		3,70	
G IV 3 - m 06/04	Entwicklung von Umsatz und Beschäftigung im Gastgewerbe - Messzahlen - Juni 2004, Vorläufige Ergebnisse		2,60	
H I 1 - m 05/04	Straßenverkehrsunfälle - Mai 2004, Endgültiges Ergebnis		3,30	
H I 1 - m 07/04	- Juli 2004, Vorläufiges Ergebnis		2,30	
K IX 1 - j/03	Ausbildungsförderung nach dem Bundesausbildungsgesetz (BAföG) 2003	X	5,65	20,00
L III 1 - j/03	Schulden der öffentlichen Haushalte und deren öffentlich bestimmten Fonds, Einrichtungen und wirtschaftlichen Unternehmen am 31.12.2003		3,30	
M I 2 - m 08/04	Verbraucherpreisindex, August 2004	X	6,45	20,00
N I 1 - vj 2/04	Verdienste und Arbeitszeiten im Produzierenden Gewerbe, Handel, Kredit- und Versicherungsgewerbe	X	5,95	20,00
O II 2 - 5j/03	Haus- und Grundbesitz, Geldvermögen und Schulden privater Haushalte 2003 Einkommens- und Verbrauchsstichprobe		3,70	
P I 5 - j/01	Bruttoanlageinvestitionen 1996 bis 2001		4,00	
Q III 1 - j/02	Investitionen für Umweltschutz im Produzierenden Gewerbe 2002		3,00	
Verzeichnis	Verzeichnis der Beruflichen Schulen Schuljahr 2003/2004		9,00	24,00