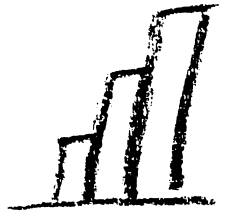


Statistische Berichte

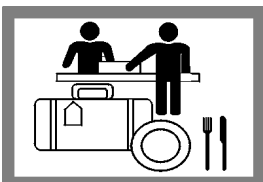
Landesbetrieb für
Datenverarbeitung
und Statistik
Land Brandenburg



G IV 1 – m 05/04

Gäste und Übernachtungen im Fremdenverkehr im Land Brandenburg

Mai 2004



**Binnenhandel
Gastgewerbe**

Erarbeitet:

Landesbetrieb für Datenverarbeitung und Statistik
Dezernat Handel, Verkehr, Tourismus

Herausgeber:

Landesbetrieb für Datenverarbeitung und Statistik
Dezernat Informationsmanagement
Postfach 60 10 52, 14410 Potsdam

Dortustraße 46, 14467 Potsdam

Telefon: 0331 39 - 444

Fax: 0331 39 - 418

Internet: www.lids-bb.de

E-Mail: info@lids.brandenburg.de

Erschienen im Juli 2004

Preis: 3,70 EUR

© Landesbetrieb für Datenverarbeitung und Statistik, Potsdam, 2004

Für nichtgewerbliche Zwecke sind Vervielfältigung und unentgeltliche Verbreitung, auch auszugsweise, mit Quellenangabe gestattet. Die Verbreitung, auch auszugsweise, über elektronische Systeme/Datenträger bedarf der vorherigen Zustimmung. Alle übrigen Rechte bleiben vorbehalten.

Inhalt

	Seite
Vorbemerkungen/Erläuterungen	5
Tabellenteil	
I. Zusammenfassende Übersichten nach Zeitvergleichen	
1. Ankünfte von Gästen in Beherbergungsstätten nach Monaten bzw. zusammengefassten Zeiträumen	7
2. Übernachtungen von Gästen in Beherbergungsstätten nach Monaten bzw. zusammengefassten Zeiträumen	8
3. Auslastung der angebotenen Bettenkapazität in Beherbergungsstätten nach Monaten bzw. zusammengefassten Zeiträumen	9
4. Ankünfte von Gästen auf Campingplätzen mit Urlaubscamping nach Monaten bzw. zusammengefassten Zeiträumen	10
5. Übernachtungen von Gästen auf Campingplätzen mit Urlaubscamping nach Monaten bzw. zusammengefassten Zeiträumen	11
II. Zusammengefasste Ergebnisse von Beherbergungsstätten und Campingplätzen	
6. Ankünfte, Übernachtungen und durchschnittliche Aufenthaltsdauer der Gäste im Berichtsmonat nach Verwaltungsbezirken und Reisegebieten	12
7. Ankünfte, Übernachtungen und durchschnittliche Aufenthaltsdauer der Gäste seit Jahresbeginn nach Verwaltungsbezirken und Reisegebieten	13
III. Weitere Ergebnistabellen	
8. Beherbergungsarten am Ende des Berichtsmonats nach Verwaltungsbezirken und Reisegebieten	14
9. Struktur der angebotenen Bettenkapazität aller Beherbergungsstätten im Land Brandenburg am Ende des Berichtsmonats nach Beherbergungsarten.....	15
10. Angebotenen Bettenkapazität am Ende des Berichtsmonats nach Reisegebieten ...	15
11. Beherbergungsstätten, Gästebetten und Kapazitätsauslastung nach Verwaltungsbezirken und Reisegebieten	16
12. Betriebe der Hotellerie, Gästezimmer und –betten sowie deren Auslastung nach Verwaltungsbezirken und Reisegebieten	17
13. Beherbergungsarten am Ende des Berichtsmonats nach Größenklassen und Kapazitätsauslastung	18
14. Ankünfte der Gäste in Beherbergungsstätten im Berichtsmonat nach Verwaltungsbezirken und Reisegebieten sowie nach zusammengefassten Gästegruppen	21
15. Ankünfte der Gäste in Beherbergungsstätten seit Jahresbeginn nach Verwaltungsbezirken und Reisegebieten sowie nach zusammengefassten Gästegruppen	22

16. Übernachtungen der Gäste in Beherbergungsstätten im Berichtsmonat nach Verwaltungsbezirken und Reisegebieten sowie nach zusammengefassten Gästegruppen	23
17. Übernachtungen der Gäste in Beherbergungsstätten seit Jahresbeginn nach Verwaltungsbezirken und Reisegebieten sowie nach zusammengefassten Gästegruppen	24
18. Durchschnittliche Aufenthaltsdauer der Gäste in Beherbergungsstätten im Berichtsmonat und seit Jahresbeginn nach Verwaltungsbezirken und Reisegebieten	25
19. Ankünfte, Übernachtungen und durchschnittliche Aufenthaltsdauer der Gäste in Beherbergungsstätten im Berichtsmonat nach Betriebsarten und zusammengefassten Gästegruppen	26
20. Ankünfte, Übernachtungen und durchschnittliche Aufenthaltsdauer der Gäste in Beherbergungsstätten seit Jahresbeginn nach Betriebsarten und zusammengefassten Gästegruppen	27
21. Ankünfte, Übernachtungen und durchschnittliche Aufenthaltsdauer der Gäste in Beherbergungsstätten im Berichtsmonat nach Herkunftsländern	28
22. Ankünfte, Übernachtungen und durchschnittliche Aufenthaltsdauer der Gäste in Beherbergungsstätten seit Jahresbeginn nach Herkunftsländern	30
23. Beherbergungsstätten, Gästebetten und Kapazitätsauslastung am Ende des Berichtsmonats nach Gemeindegruppen	32
24. Ankünfte, Übernachtungen und durchschnittliche Aufenthaltsdauer der Gäste in Beherbergungsstätten im Berichtsmonat nach Gemeindegruppen	33
25. Ankünfte, Übernachtungen und durchschnittliche Aufenthaltsdauer der Gäste in Beherbergungsstätten seit Jahresbeginn nach Gemeindegruppen	34
26. Campingplätze mit Urlaubscamping und Stellplatzkapazität am Ende des Berichtsmonats nach Verwaltungsbezirken und Reisegebieten	35
27. Ankünfte, Übernachtungen und durchschnittliche Aufenthaltsdauer der Gäste auf Campingplätzen mit Urlaubscamping im Berichtsmonat nach Verwaltungsbezirken und Reisegebieten	36
28. Ankünfte, Übernachtungen und durchschnittliche Aufenthaltsdauer der Gäste auf Campingplätzen mit Urlaubscamping seit Jahresbeginn Berichtsmonat nach Verwaltungsbezirken und Reisegebieten	37

Wichtiger Hinweis:

Ab Berichtsmonat Mai 2004 (aus Datenschutzgründen nicht bereits ab Jahresbeginn) sind im Abschnitt II. zusammengefasste Ergebnisse des Tourismus in Beherbergungsstätten sowie auf Campingplätzen mit Urlaubscamping insgesamt dargestellt (Berichtsmonat sowie seit Jahresbeginn).

Im Abschnitt III. erfolgt wie bisher die getrennte Darstellung des Tourismus in den Beherbergungsstätten einerseits sowie im Campingtourismus andererseits.

Vorbemerkungen

Rechtsgrundlage und Erhebungsumfang

Rechtsgrundlage der Fremdenverkehrsstatistik ist das Gesetz zur Neuordnung der Statistik der Beherbergung im Reiseverkehr (Beherbergungsstatistikgesetz - BeherbStatG) vom 22. Mai 2002 (BGBl. I Nr. 32 S. 1642).

Danach sind in allen Gemeinden des Landes Beherbergungsstätten mit mehr als acht Gästebetten in die Erhebung einzubeziehen.

Abgrenzung des Erhebungsumfangs

Nach Wortlaut und Zielsetzung des Beherbergungsstatistikgesetzes kommt es für die Berichtskreis-zugehörigkeit der Beherbergungsstätten weder auf die Gewinnerzielungsabsicht des Betriebes noch auf den Aufenthaltzweck der Gäste an. Ebenso wenig ist maßgebend, ob die Gästebeherbergung betrieblicher Haupt- oder nur Nebenzweck ist. Entscheidend ist lediglich, dass auf Dauer mindestens neun Unterbringungsmöglichkeiten angeboten werden, die für die Beherbergung von Reisenden, d. h. Personen bestimmt sind, die sich vorübergehend an einem anderen Ort als ihrem gewöhnlichen Wohnsitz aufhalten. Die Abgrenzung der statistischen Einheiten richtet sich im Wesentlichen nach der Systematik der Wirtschaftszweige.

Danach werden, unabhängig vom wirtschaftlichen Schwerpunkt des Unternehmens oder des Betriebes, alle fachlichen Betriebsteile erfasst, die - für sich genommen - dem Bereich des Beherbergungsgewerbes zuzuordnen wären. Der gesetzlich vorgeschriebene Erfassungsbereich der Beherbergungsstatistik ist aber mit dem gewerblichen Sektor nicht deckungsgleich.

Er unterschreitet ihn durch Ausklammerung der ebenfalls dem Beherbergungsgewerbe zuzurechnenden „Privatquartiere“; er geht über ihn hinaus durch die Einbeziehung von Unterkunftsstätten, die wirtschaftssystematisch und funktionell anderen Dienstleistungsbereichen (z. B. Vorsorge- und Reha-Kliniken) zugerechnet werden.

Erläuterung wichtiger Begriffe

Ankünfte

Anzahl der Meldungen von Gästen in einer Beherbergungsstätte innerhalb des Berichtsmonats, die zum vorübergehenden Aufenthalt ein Gästebett belegten.

Übernachtungen

Anzahl der Übernachtungen von Gästen, die im Berichtszeitraum ankamen oder aus dem vorherigen Berichtszeitraum noch anwesend waren.

Beherbergung

Unterbringung von Personen, die sich vorübergehend an einem anderen Ort als ihrem gewöhnlichen Wohnsitz aufhalten. Der vorübergehende Ortswechsel kann durch Urlaub und Freizeit, aber auch durch Wahrnehmung privater und geschäftlicher Kontakte, den Besuch von Tagungen und Fortbildungsveranstaltungen, Maßnahmen zur Wiederherstellung der Gesundheit oder sonstige Gründe veranlasst sein.

Beherbergungsstätten

Betriebe, die nach Einrichtung und Zweckbestimmung dazu dienen, mehr als acht Gäste gleichzeitig zu beherbergen. Hierzu zählen auch Unterkunftsstätten, die die Gästebeherbergung nur als Nebenzweck betreiben.

Campingplätze

Sammeleinrichtungen auf abgegrenztem Gelände für Zelte, Wohnwagen und Wohnmobile, die unter gemeinsamer Leitung stehen und touristische Dienstleistungen (Laden, Information, Freizeitaktivitäten) anbieten.

Erholungs-, Ferien- und Schulungsheime

Beherbergungsstätten für Angehörige bestimmter Personengruppen, in denen Speisen und Getränke nur an Hausgäste abgegeben werden.

Ferienhäuser

Jedermann zugängliche, in Wohneinheiten gegliederte Beherbergungsstätten ohne Abgabe von Speisen und Getränken, aber mit Kochgelegenheit in den Wohneinheiten.

Gästezimmer in der Hotellerie

Als Gästezimmer gilt eine Einheit, die aus einem Raum/einer Gruppe von Räumen besteht, die eine unteilbare Mieteinheit in einem Beherbergungsbetrieb bilden. Dabei kann es sich entsprechend der Einrichtung um Einzel-, Doppel- oder Mehrbettzimmer handeln. Zimmer, die von Mitarbeitern des Betriebes genutzt werden bzw. die dauerhaft bewohnt werden, sind nicht zu berücksichtigen. Bad und Toilette zählen nicht als Gästezimmer. Ein Appartement ist eine spezielle Art von Gästezimmern. Es besteht aus einem oder mehreren Räumen mit Küche, separatem Bad und/oder Toilette.

Hotels

Jedermann zugängliche Beherbergungs- und Bewirtschaftungsstätten mit herkömmlichem Dienstleistungsangebot in der Mehrzahl ihrer Beherbergungseinheiten und mit wenigstens einem Vollrestaurant - auch für Passanten - sowie in der Regel mit weiteren Einrichtungen oder Räumen für unterschiedliche Zwecke (Konferenzen, Seminare, Sport, Freizeit, Erholung).

Hotels garnis

Jedermann zugängliche Beherbergungsstätten, in denen an Hausgäste höchstens Frühstück abgegeben wird.

Hütten/Jugendherbergen

Beherbergungsstätten mit in der Regel einfacher Ausstattung vorzugsweise für Jugendliche sowie für Angehörige der sie tragenden Organisation, in denen Speisen und Getränke nur an Hausgäste abgegeben werden.

Pensionen

Jedermann zugängliche Beherbergungsstätten, in denen Speisen und Getränke nur an Hausgäste abgegeben werden.

Vorsorge- und Reha-Kliniken

Beherbergungsstätten unter ärztlicher Leitung ausschließlich oder überwiegend für Kurgäste. Als Kurgäste gelten Personen, die sich am Ort aufgrund ärztlicher Verordnung vorübergehend aufhalten mit dem Ziel der Erhaltung oder Wiederherstellung ihrer Gesundheit oder ihrer Berufs- oder Arbeitsfähigkeit und die die allgemein angebotenen Kureinrichtungen außerhalb der Beherbergungsstätte in Anspruch nehmen. Hierzu zählen auch Kinderheilstätten, Rehabilitations- oder ähnliche Krankenhäuser (Fachabteilungen anderer Krankenhäuser).

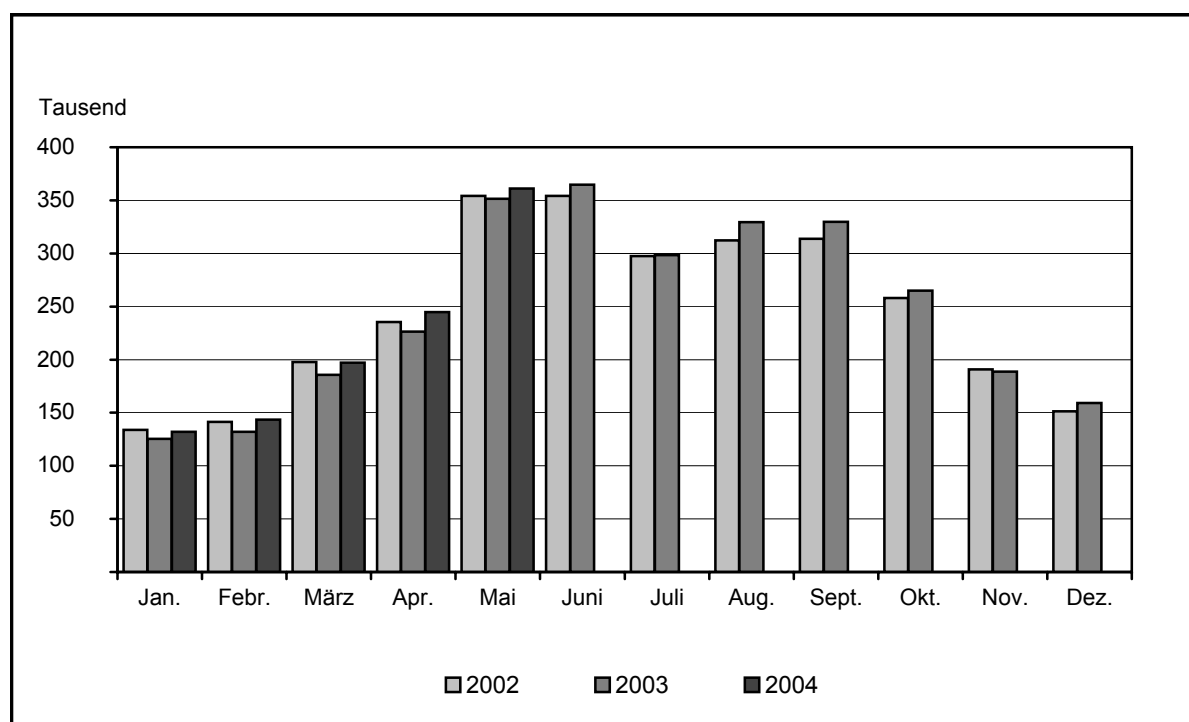
Zeichenerklärung (nach DIN 55 301)

- 0 weniger als die Hälfte von 1 in der letzten besetzten Stelle, jedoch mehr als nichts
- nichts vorhanden (genau Null)
- . Zahlenwert unbekannt oder geheim zu halten
- x Tabellenfach gesperrt, weil Aussage nicht sinnvoll (z. B. bei Vorjahresvergleichen ohne Basiswert)
- ... Angabe fällt erst später an
- + oder - aus technischen Gründen sind nur die Minusveränderungen (-) jeweils vor der Zahl gekennzeichnet; anderenfalls liegt eine Zunahme vor

I. Zusammenfassende Übersichten nach Zeitvergleichen

1. Ankünfte von Gästen in Beherbergungsstätten (ohne Campingplätze)

Zeitraum	1999	2000	2001	2002	2003	2004
	Anzahl					
Januar	112 838	123 751	131 475	133 961	125 283	132 165
Februar	117 093	138 911	134 853	141 372	132 064	143 380
März	179 733	181 705	195 512	197 832	185 563	196 992
April	222 937	234 022	241 013	235 358	226 377	244 771
Mai	317 450	336 029	357 435	354 168	351 478	360 987
Juni	333 683	361 024	383 343	354 061	364 800	...
Juli	305 244	332 046	360 236	297 493	298 539	...
August	283 576	291 781	333 318	312 321	329 588	...
September	307 720	337 859	342 332	313 678	329 861	...
Oktober	252 896	267 214	272 279	258 068	264 821	...
November	177 156	190 842	203 495	190 842	188 669	...
Dezember	170 153	159 949	162 465	151 361	159 048	...
Winterhalbjahr ¹⁾	934 845	1 025 698	1 053 644	1 074 483	1 011 490	1 065 025
Sommerhalbjahr ²⁾	1 800 569	1 925 953	2 048 943	1 889 789	1 939 087	...
Jahr	2 780 479	2 955 133	3 117 756	2 940 515	2 956 091	...

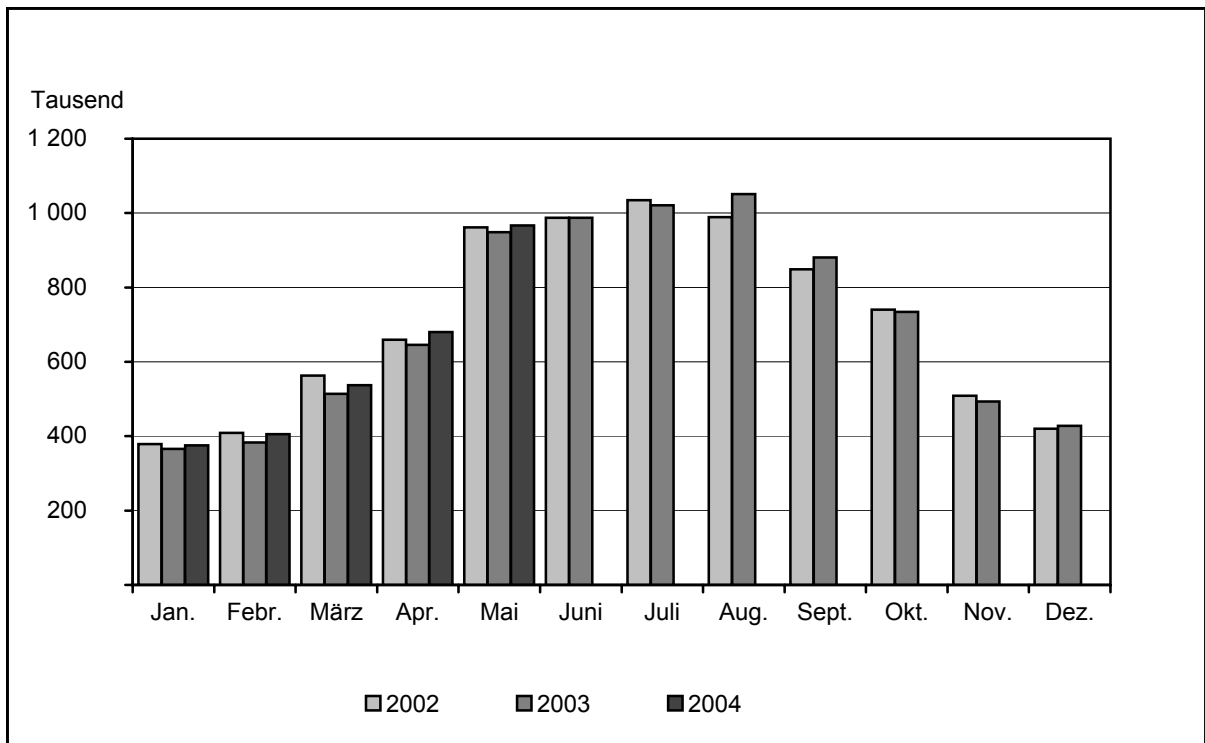


1) November des vorhergehenden Jahres bis einschließlich April des jeweiligen Jahres

2) Mai bis Oktober

2. Übernachtungen von Gästen in Beherbergungsstätten (ohne Campingplätze)

Zeitraum	1999	2000	2001	2002	2003	2004
	Anzahl					
Januar	339 632	364 181	375 467	378 823	365 484	375 311
Februar	348 180	398 598	389 665	408 902	383 260	405 252
März	482 812	504 856	539 231	563 314	513 952	537 090
April	606 040	655 038	690 025	659 202	645 701	680 354
Mai	845 918	886 264	958 593	961 379	948 826	966 806
Juni	894 755	991 729	1 023 943	987 156	987 367	...
Juli	942 592	1 022 769	1 135 899	1 034 905	1 020 564	...
August	965 745	1 027 553	1 075 902	989 349	1 051 191	...
September	804 810	873 536	908 259	849 057	880 703	...
Oktober	709 021	730 434	757 072	740 339	734 036	...
November	480 736	507 680	536 293	508 917	492 990	...
Dezember	436 402	424 207	438 497	419 963	427 951	...
Winterhalbjahr ¹⁾	2 609 939	2 839 811	2 926 275	2 985 031	2 837 277	2 918 948
Sommerhalbjahr ²⁾	5 162 841	5 532 285	5 859 668	5 562 185	5 622 687	...
Jahr	7 856 643	8 386 845	8 828 846	8 501 306	8 452 025	...



1) November des vorhergehenden Jahres bis einschließlich April des jeweiligen Jahres

2) Mai bis Oktober

3. Auslastung der angebotenen Bettenkapazität in Beherbergungsstätten ^{*)}

Zeitraum	1999	2000	2001	2002	2003	2004
	Prozent					
Januar	17,9	18,9	19,5	18,7	18,3	18,8
Februar	20,0	22,1	22,0	22,1	20,9	21,4
März	24,3	25,6	26,8	26,6	24,9	25,4
April	30,1	32,4	33,5	30,3	29,5	30,9
Mai	37,8	39,4	42,1	40,3	39,9	40,5
Juni	40,9	45,2	45,8	42,1	42,6	...
Juli	41,8	44,7	48,6	42,7	42,5	...
August	42,7	45,1	46,1	40,7	43,7	...
September	36,9	40,2	40,7	36,6	38,5	...
Oktober	32,7	33,9	33,6	31,9	32,0	...
November	24,7	25,8	26,1	24,2	24,2	...
Dezember	22,1	21,4	21,0	20,0	21,1	...
Winterhalbjahr ¹⁾	22,8	24,4	25,0	24,2	23,1	23,8
Sommerhalbjahr ²⁾	38,9	41,5	42,9	39,1	39,9	...
Jahr	31,6	33,5	34,5	32,0	32,2	...

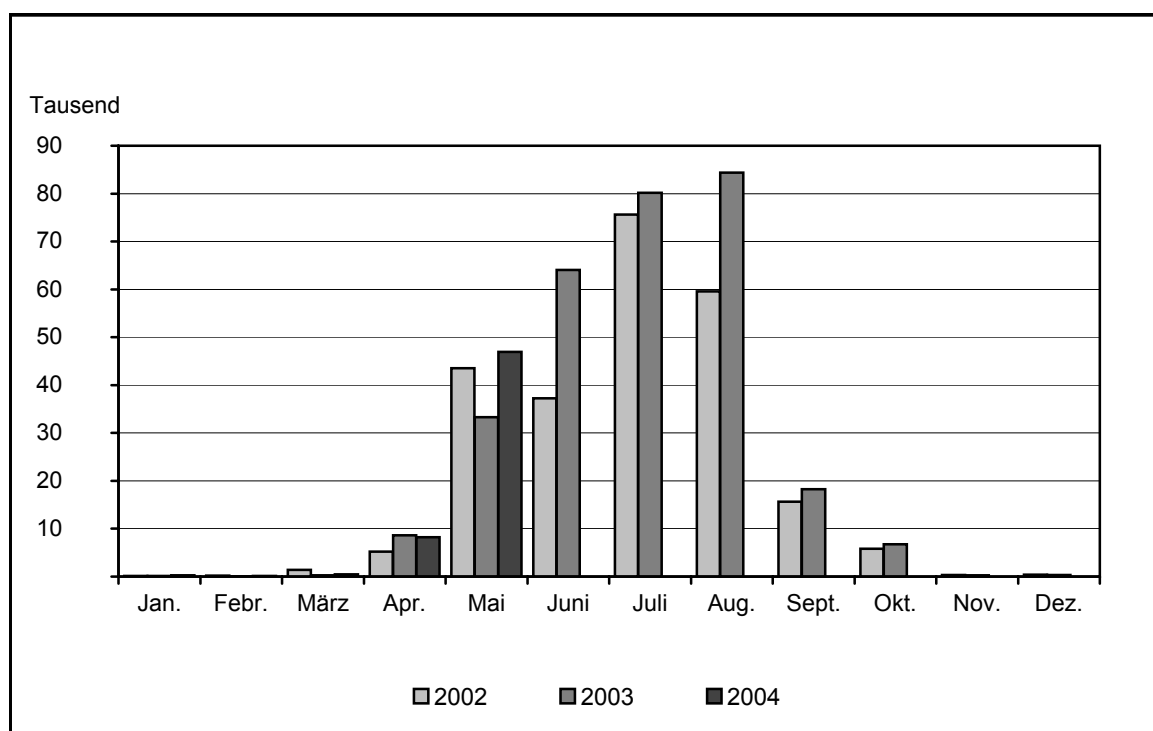
*) Rechnerischer Wert (Übernachtungen/angebotene Bettentage) x 100

1) November des vorhergehenden Jahres bis einschließlich April des jeweiligen Jahres

2) Mai bis Oktober

4. Ankünfte von Gästen auf Campingplätzen

Zeitraum	1999	2000	2001	2002	2003	2004
	Anzahl					
Januar	117	189	194	150	116	249
Februar	146	111	123	188	90	134
März	293	342	469	1 396	289	440
April	4 943	10 299	5 940	5 199	8 615	8 218
Mai	45 116	20 892	28 732	43 499	33 275	46 925
Juni	31 458	65 308	43 246	37 229	64 071	...
Juli	75 542	60 111	75 915	75 619	80 161	...
August	78 446	68 678	67 854	59 545	84 410	...
September	17 431	15 233	13 375	15 658	18 232	...
Oktober	5 737	5 496	5 359	5 812	6 780	...
November	394	516	355	324	299	...
Dezember	220	441	213	414	347	...
Winterhalbjahr ¹⁾	5 811	11 555	7 683	7 501	9 848	9 553
Sommerhalbjahr ²⁾	253 730	235 718	234 481	237 362	286 929	...
Jahr	259 843	247 616	241 775	245 033	296 685	...

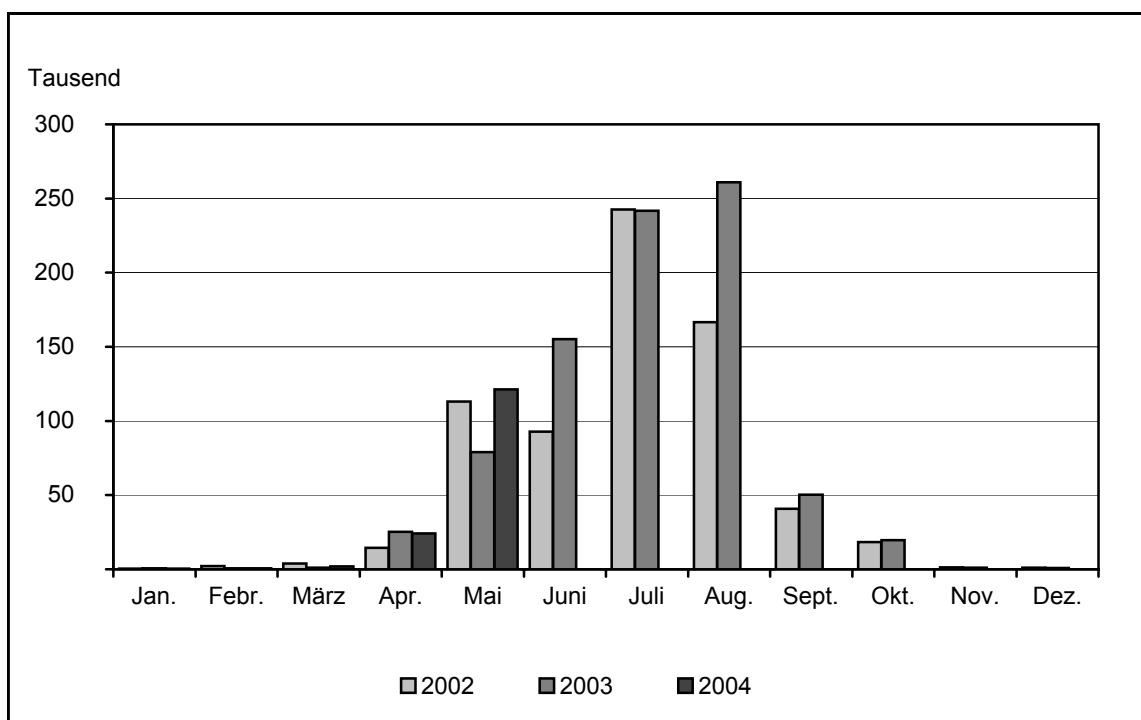


1) November des vorhergehenden Jahres bis einschließlich April des jeweiligen Jahres

2) Mai bis Oktober

5. Übernachtungen von Gästen auf Campingplätzen

Zeitraum	1999	2000	2001	2002	2003	2004
	Anzahl					
Januar	492	474	1 045	474	716	423
Februar	622	588	815	2 170	649	683
März	970	1 054	1 217	3 880	1 046	2 046
April	12 575	25 824	17 393	14 420	25 356	24 155
Mai	112 458	48 800	69 234	113 108	78 890	121 353
Juni	77 205	162 232	108 329	92 819	155 150	...
Juli	226 550	191 539	241 457	242 683	241 625	...
August	263 876	215 852	205 342	166 664	260 921	...
September	45 673	43 783	38 999	40 826	50 184	...
Oktober	16 995	16 435	15 909	18 452	19 575	...
November	1 018	1 665	925	1 388	1 182	...
Dezember	750	944	697	1 025	866	...
Winterhalbjahr ¹⁾	16 340	29 708	23 079	22 566	30 180	29 355
Sommerhalbjahr ²⁾	742 757	678 641	679 270	674 552	806 345	...
Jahr	759 184	709 190	701 362	697 909	836 160	...



1) November des vorhergehenden Jahres bis einschließlich April des jeweiligen Jahres

2) Mai bis Oktober

II. Zusammengefasste Ergebnisse von Beherbergungsstätten und Campingplätzen

6. Ankünfte, Übernachtungen und durchschnittliche Aufenthaltsdauer der Gäste im Mai 2004 nach Verwaltungsbezirken und Reisegebieten

Verwaltungsbezirk Reisegebiet	Ankünfte		Übernachtungen		Durchschnittliche Aufenthaltsdauer insgesamt ¹⁾ Tage
	in Beherbergungsstätten und auf Campingplätzen				
	Ist	Veränderung z. Vorjahresmon.	Ist	Veränderung z. Vorjahresmon.	
	Anzahl	Prozent	Anzahl	Prozent	
Verwaltungsbezirk					
Kreisfreie Städte					
Brandenburg an der Havel	5 727	15,7	12 872	6,1	2,2
Cottbus	12 558	- 3,7	24 502	- 8,6	2,0
Frankfurt (Oder)	7 789	- 13,5	15 485	- 11,0	2,0
Potsdam	32 609	0,3	75 998	- 2,2	2,3
Landkreise					
Barnim	27 216	9,0	92 632	6,4	3,4
dar.: Eberswalde	798	19,6	2 582	21,2	3,2
Dahme-Spreewald	44 152	8,2	117 340	7,9	2,7
Elbe-Elster	6 592	15,0	22 394	13,9	3,4
Havelland	8 398	7,4	19 800	5,3	2,4
Märkisch-Oderland	23 631	7,1	74 186	- 1,6	3,1
Oberhavel	23 306	10,4	47 450	10,1	2,0
Oberspreewald-Lausitz	23 785	5,8	58 408	3,5	2,5
Oder-Spree	36 400	10,5	102 785	10,4	2,8
dar.: Eisenhüttenstadt	862	- 17,0	2 478	- 4,8	2,9
Ostprignitz-Ruppin	28 516	12,6	82 766	11,9	2,9
Potsdam-Mittelmark	40 631	4,4	105 688	5,9	2,6
Prignitz	8 829	4,0	28 463	7,9	3,2
Spree-Neiße	20 338	13,5	54 541	11,3	2,7
Teltow-Fläming	30 521	3,7	63 865	6,3	2,1
Uckermark	26 914	- 1,1	88 984	8,4	3,3
dar.: Schwedt	2 736	- 15,0	9 690	25,1	3,5
Land Brandenburg	407 912	6,0	1 088 159	5,9	2,7
Reisegebiet					
Prignitz	11 283	2,5	34 002	6,1	3,0
Ruppiner Land	49 368	12,4	124 677	11,9	2,5
Uckermark	26 914	- 1,1	88 984	8,4	3,3
Barnimer Land	27 216	9,0	92 632	6,4	3,4
Märkisch-Oderland	23 631	7,1	74 186	- 1,6	3,1
Oder-Spree-Seengebiet	43 213	4,5	115 355	6,2	2,7
Dahme-Seengebiet	26 381	0,7	66 502	4,0	2,5
Spreewald	57 150	7,9	149 142	6,3	2,6
Niederlausitz	18 278	16,4	42 062	8,8	2,3
Elbe-Elster-Land	6 592	15,0	22 394	13,9	3,4
Fläming	50 721	4,0	118 977	4,6	2,3
Havelland	34 556	6,8	83 248	8,1	2,4
Potsdam	32 609	0,3	75 998	- 2,2	2,3

1) Rechnerischer Wert (Übernachtungen/Ankünfte)

7. Ankünfte, Übernachtungen und durchschnittliche Aufenthaltsdauer der Gäste von Januar bis Mai 2004 nach Verwaltungsbezirken und Reisegebieten

Verwaltungsbezirk Reisegebiet	Ankünfte		Übernachtungen		Durchschnittliche Aufenthaltsdauer insgesamt ¹⁾ Tage
	in Beherbergungsstätten und auf Campingplätzen				
	Ist	Veränderung z. Vorjahreszeitr.	Ist	Veränderung z. Vorjahreszeitr.	
	Anzahl	Prozent	Anzahl	Prozent	
Verwaltungsbezirk					
Kreisfreie Städte					
Brandenburg an der Havel	16 218	13,5	36 393	10,5	2,2
Cottbus	40 873	11,3	73 725	5,7	1,8
Frankfurt (Oder)	20 988	- 3,2	37 701	- 7,7	1,8
Potsdam	106 176	3,8	251 615	- 0,6	2,4
Landkreise					
Barnim	72 620	6,9	284 308	2,2	3,9
dar.: Eberswalde	2 804	40,8	9 000	40,4	3,2
Dahme-Spreewald	105 340	6,5	280 530	6,0	2,7
Elbe-Elster	18 651	9,6	73 912	6,0	4,0
Havelland	25 329	3,0	62 784	5,7	2,5
Märkisch-Oderland	70 421	6,7	258 313	- 1,6	3,7
Oberhavel	66 020	5,5	129 461	4,5	2,0
Oberspreewald-Lausitz	48 998	7,0	110 391	0,6	2,3
Oder-Spree	102 707	16,4	302 497	11,7	2,9
dar.: Eisenhüttenstadt	4 473	1,3	12 774	- 3,1	2,9
Ostprignitz-Ruppin	69 440	12,8	209 348	11,5	3,0
Potsdam-Mittelmark	117 967	1,7	318 357	- 0,1	2,7
Prignitz	29 228	13,4	98 768	8,6	3,4
Spree-Neiße	48 812	4,9	141 559	5,7	2,9
Teltow-Fläming	93 469	0,3	185 934	2,0	2,0
Uckermark	80 870	9,3	257 877	20,4	3,2
dar.: Schwedt	11 535	26,5	35 849	74,9	3,1
Land Brandenburg	1 134 127	6,7	3 113 473	5,0	2,7
Reisegebiet					
Prignitz	37 379	13,5	114 880	8,6	3,1
Ruppiner Land	127 309	8,9	322 697	8,7	2,5
Uckermark	80 870	9,3	257 877	20,4	3,2
Barnimer Land	72 620	6,9	284 308	2,2	3,9
Märkisch-Oderland	70 421	6,7	258 313	- 1,6	3,7
Oder-Spree-Seengebiet	122 417	12,3	336 537	8,9	2,7
Dahme-Seengebiet	74 287	6,5	177 475	7,9	2,4
Spreewald	129 712	7,7	342 122	4,5	2,6
Niederlausitz	41 302	6,6	90 269	1,8	2,2
Elbe-Elster-Land	18 651	9,6	73 912	6,0	4,0
Fläming	161 252	0,9	381 722	0,1	2,4
Havelland	91 731	3,9	221 746	4,5	2,4
Potsdam	106 176	3,8	251 615	- 0,6	2,4

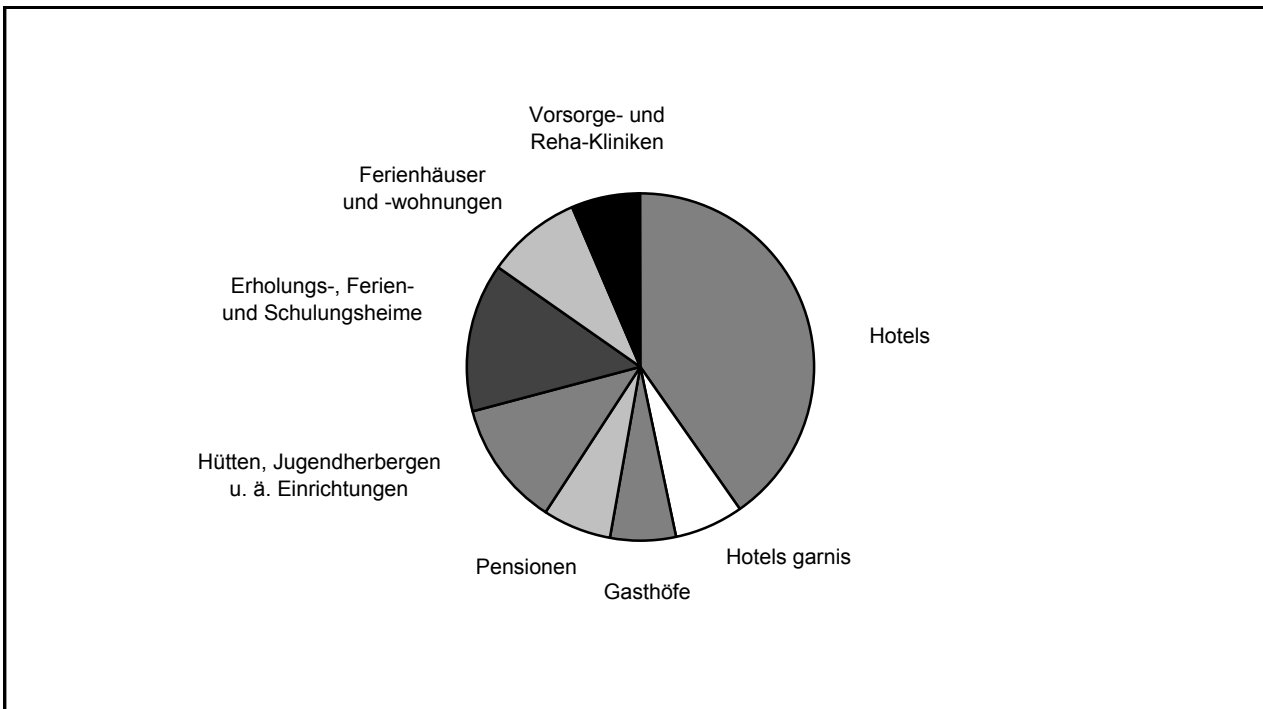
1) Rechnerischer Wert (Übernachtungen/Ankünfte)

III. Weitere Ergebnistabellen

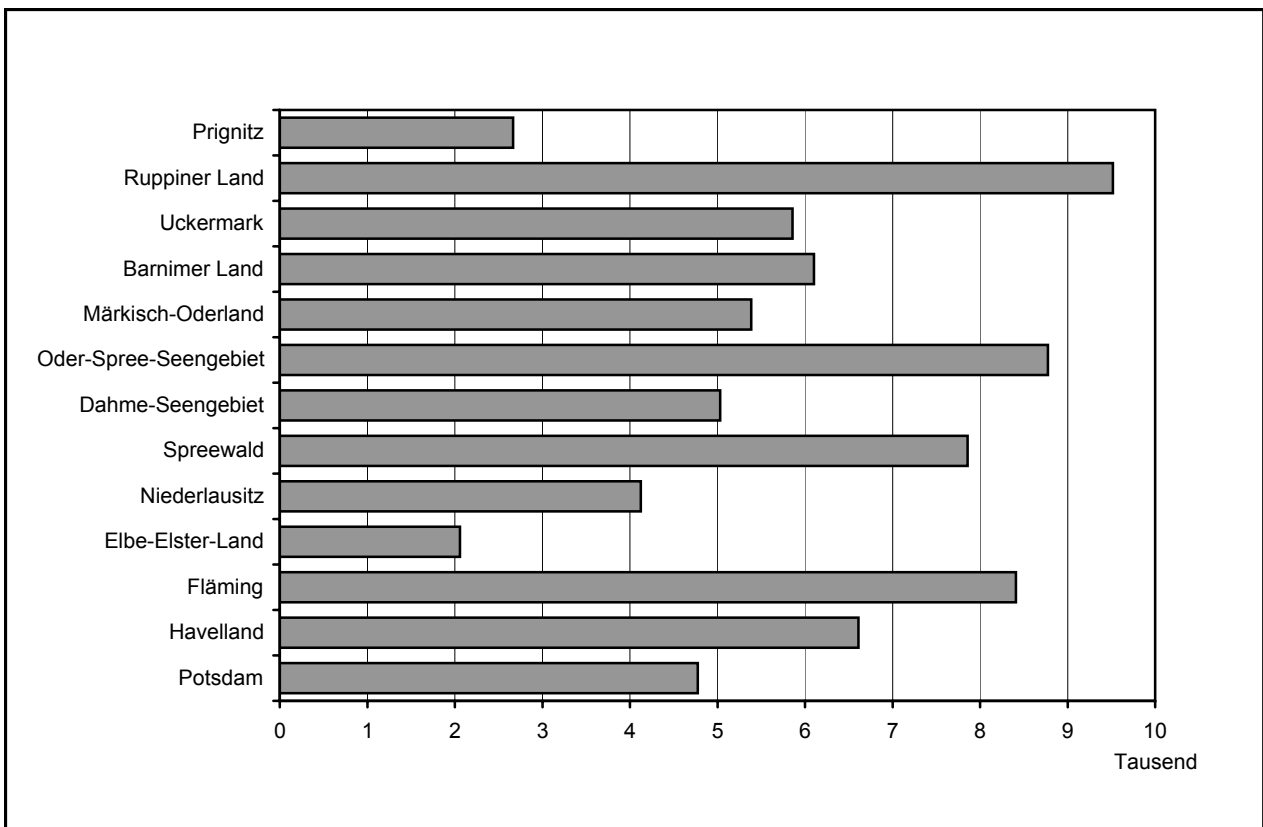
8. Beherbergungsarten am Ende des Monats nach Verwaltungsbezirken und Reisegebieten

Verwaltungsbezirk Reisegebiet	Beherber- gungs- stätten insge- samt	davon							
		Hotels	Hotels garnis	Gast- höfe	Pen- sionen	Hütten/ Jugend- herber- gen	Erho- lungs-, Ferien- u. Schu- lungs- heime	Ferien- häuser/ -woh- nungen	Vorsorge- und Reha- Kliniken
Anzahl am 31.05.2004									
Verwaltungsbezirk									
Kreisfreie Städte									
Brandenburg an der Havel	24	5	5	2	7	1	2	2	-
Cottbus	26	15	1	2	4	1	3	-	-
Frankfurt (Oder)	16	7	1	6	-	-	1	1	-
Potsdam	45	20	10	2	5	2	3	2	1
Landkreise									
Barnim	85	30	7	13	10	6	8	9	2
dar.: Eberswalde	4	3	1	-	-	-	-	-	-
Dahme-Spreewald	131	34	7	18	26	11	16	17	2
Elbe-Elster	68	20	5	14	10	4	7	6	2
Havelland	66	15	8	10	16	4	6	7	-
Märkisch-Oderland	104	38	8	13	11	11	11	6	6
Oberhavel	93	36	5	18	10	3	9	11	1
Oberspreewald-Lausitz	83	25	3	15	28	4	4	4	-
Oder-Spree	139	29	16	21	19	9	21	22	2
dar.: Eisenhüttenstadt	4	1	1	1	-	-	1	-	-
Ostprignitz-Ruppin	128	43	4	15	24	5	8	26	3
Potsdam-Mittelmark	140	56	8	24	18	4	10	17	3
Prignitz	71	23	5	14	13	6	4	5	1
Spree-Neiße	97	30	9	17	19	7	8	6	1
Teltow-Fläming	98	32	11	17	19	2	11	6	-
Uckermark	118	30	2	19	19	13	14	19	2
dar.: Schwedt	14	6	-	2	3	2	1	-	-
Land Brandenburg	1 532	488	115	240	258	93	146	166	26
Reisegebiet									
Prignitz	87	28	6	18	15	6	5	8	1
Ruppiner Land	205	74	8	29	32	8	16	34	4
Uckermark	118	30	2	19	19	13	14	19	2
Barnimer Land	85	30	7	13	10	6	8	9	2
Märkisch-Oderland	104	38	8	13	11	11	11	6	6
Oder-Spree-Seengebiet	147	36	17	23	17	9	22	21	2
Dahme-Seengebiet	67	21	6	10	9	6	9	5	1
Spreewald	180	50	9	30	47	9	16	17	2
Niederlausitz	98	33	5	16	23	8	6	7	-
Elbe-Elster-Land	68	20	5	14	10	4	7	6	2
Fläming	166	64	15	29	31	4	12	8	3
Havelland	162	44	17	24	29	7	17	24	-
Potsdam	45	20	10	2	5	2	3	2	1

9. Struktur der angebotenen Bettenkapazität aller Beherbergungsstätten im Land Brandenburg am Ende des Berichtsmonats nach Beherbergungsarten



10. Angebotene Bettenkapazität am Ende des Berichtsmonats nach Reisegebieten



11. Beherbergungsstätten, Gästebetten und Kapazitätsauslastung nach Verwaltungsbezirken und Reisegebieten

Verwaltungsbezirk Reisegebiet	Beherbergungsstätten		Betten/Schlafgelegenheiten					Betten insgesamt je 1000 Einwohner	
	ins- gesamt	darunter	ins- gesamt	darunter angebotene			durchschnittliche Auslastung ¹⁾		
		geöffnete		Ist	Verän- derung zum Vor- jahres- stichtag	Auslastung			
						Mai 2004			seit Jahres- beginn
Anzahl am 31.05.2004				Prozent			Anzahl		
Verwaltungsbezirk									
Kreisfreie Städte									
Brandenburg an der Havel	24	24	967	955	0,4	31,9	23,7	12,8	
Cottbus	26	26	2 052	2 050	- 1,2	38,6	24,1	19,1	
Frankfurt (Oder)	16	16	969	899	- 6,2	34,5	22,2	14,5	
Potsdam	45	45	4 783	4 776	3,8	49,1	34,4	33,0	
Landkreise									
Barnim	85	84	6 268	6 102	0,3	45,0	32,8	36,0	
dar.: Eberswalde	4	4	282	281	26,6	29,6	21,1	6,6	
Dahme-Spreewald	131	127	7 401	7 152	- 0,8	42,7	28,8	46,2	
Elbe-Elster	68	67	2 087	2 059	4,6	31,9	25,0	16,6	
Havelland	66	64	2 566	2 111	- 1,0	29,8	21,2	16,7	
Märkisch-Oderland	104	102	5 512	5 386	1,8	43,6	32,7	28,7	
Oberhavel	93	89	4 102	3 924	- 0,2	36,0	22,9	20,8	
Oberspreewald-Lausitz	83	81	3 935	3 853	2,6	33,1	17,5	28,9	
Oder-Spree	139	134	8 727	7 993	- 3,8	36,7	27,1	45,2	
dar.: Eisenhüttenstadt	4	4	282	282	0,7	28,3	29,8	7,6	
Ostprignitz-Ruppin	128	124	6 423	6 075	3,4	37,9	24,0	58,4	
Potsdam-Mittelmark	140	137	7 550	7 176	- 2,8	42,1	29,3	37,5	
Prignitz	71	69	2 244	2 183	8,8	41,0	32,1	24,6	
Spree-Neiße	97	95	3 960	3 842	4,9	42,9	27,5	28,0	
Teltow-Fläming	98	98	4 816	4 779	2,2	41,4	26,9	29,9	
Uckermark	118	115	6 031	5 858	- 4,0	44,8	31,9	42,1	
dar.: Schwedt	14	14	596	594	- 5,3	52,5	39,7	15,4	
Land Brandenburg	1 532	1 497	80 393	77 173	0,3	40,5	28,0	31,2	
Reisegebiet									
Prignitz	87	85	2 729	2 665	6,8	39,6	30,8	24,0	
Ruppiner Land	205	197	10 040	9 517	2,1	37,3	23,5	35,2	
Uckermark	118	115	6 031	5 858	- 4,0	44,8	31,9	42,1	
Barnimer Land	85	84	6 268	6 102	0,3	45,0	32,8	36,0	
Märkisch-Oderland	104	102	5 512	5 386	1,8	43,6	32,7	28,7	
Oder-Spree-Seengebiet	147	144	9 552	8 776	- 4,0	36,5	26,7	37,3	
Dahme-Seengebiet	67	65	5 103	5 031	2,9	40,6	28,8	47,7	
Spreewald	180	175	8 109	7 857	- 2,9	47,8	28,2	35,8	
Niederlausitz	98	95	4 280	4 125	7,2	24,6	14,9	19,8	
Elbe-Elster-Land	68	67	2 087	2 059	4,6	31,9	25,0	16,6	
Fläming	166	164	8 654	8 411	- 0,6	43,6	30,8	29,7	
Havelland	162	159	7 245	6 610	- 1,0	34,3	22,2	24,2	
Potsdam	45	45	4 783	4 776	3,8	49,1	34,4	33,0	

1) Rechnerischer Wert (Übernachtungen/angebotene Bettentage) x 100

12. Betriebe der Hotellerie ^{*)}, Gästezimmer und -betten sowie deren Auslastung nach Verwaltungsbezirken und Reisegebieten

Verwaltungsbezirk Reisegebiet	Hotelleriebetriebe		Gästezimmer		Gästebetten		Auslastung der angebotenen ...				
	insgesamt	dar.	insgesamt	dar.	insgesamt	dar.	Zimmer ¹⁾		Betten ²⁾		
		geöffnete		angebotene		angebotene	Mai 2004	seit Jahresbeginn	Mai 2004	seit Jahresbeginn	
	Anzahl am 31.05.2004						Prozent				
Verwaltungsbezirk											
Kreisfreie Städte											
Brandenburg an der Havel	19	19	374	370	723	711	39,9	30,3	29,1	21,2	
Cottbus	22	22	1 062	1 059	1 905	1 903	48,4	31,1	38,2	23,3	
Frankfurt (Oder)	14	14	515	485	832	762	37,4	28,1	32,8	22,9	
Potsdam	37	37	2 082	2 077	3 788	3 783	58,5	39,9	48,5	31,5	
Landkreise											
Barnim	60	59	1 298	1 283	2 558	2 515	42,3	28,2	32,9	20,8	
dar.: Eberswalde	4	4	154	154	282	281	40,4	27,6	29,6	21,1	
Dahme-Spreewald	85	83	1 749	1 716	3 450	3 237	58,3	37,5	45,6	28,9	
Elbe-Elster	49	49	603	595	1 145	1 138	27,4	22,6	20,5	15,7	
Havelland	49	49	729	688	1 405	1 334	43,0	30,6	33,1	21,9	
Märkisch-Oderland	70	68	1 464	1 436	2 964	2 875	43,0	29,4	34,1	22,0	
Oberhavel	69	68	1 604	1 564	3 033	2 937	46,5	32,4	36,9	24,5	
Oberspreewald-Lausitz	71	69	1 284	1 236	2 519	2 442	45,2	26,1	36,8	19,2	
Oder-Spree	85	83	1 907	1 662	3 787	3 285	39,8	28,6	33,6	23,3	
dar.: Eisenhüttenstadt	4	4	154	154	186	186	40,4	27,6	26,5	23,6	
Ostprignitz-Ruppin	86	84	1 526	1 489	3 251	3 138	44,4	28,2	36,3	22,7	
Potsdam-Mittelmark	106	104	2 515	2 454	4 900	4 745	47,8	33,0	39,9	25,3	
Prignitz	55	54	725	704	1 390	1 349	51,0	39,4	38,0	28,4	
Spree-Neiße	75	75	1 435	1 421	2 688	2 638	44,2	27,0	40,2	23,4	
Teltow-Fläming	79	79	2 124	2 110	4 001	3 984	52,5	35,2	44,1	27,4	
Uckermark	70	69	1 648	1 602	2 994	2 925	52,9	37,9	48,3	34,2	
dar.: Schwedt	11	11	284	284	478	478	73,6	60,5	56,4	44,1	
Land Brandenburg	1 101	1 085	24 644	23 951	47 333	45 701	47,6	32,3	39,0	25,2	
Reisegebiet											
Prignitz	67	66	910	889	1 737	1 693	47,5	37,7	36,3	27,4	
Ruppiner Land	143	140	2 945	2 868	5 937	5 731	46,2	30,3	37,0	23,6	
Uckermark	70	69	1 648	1 602	2 994	2 925	52,9	37,9	48,3	34,2	
Barnimer Land	60	59	1 298	1 283	2 558	2 515	42,3	28,2	32,9	20,8	
Märkisch-Oderland	70	68	1 464	1 436	2 964	2 875	43,0	29,4	34,1	22,0	
Oder-Spree-Seengebiet	93	92	2 358	2 093	4 497	3 941	39,5	28,9	33,4	23,5	
Dahme-Seengebiet	46	44	1 152	1 123	2 106	2 034	60,1	41,8	45,8	33,1	
Spreewald	136	134	3 063	3 017	5 910	5 707	53,9	30,5	46,4	24,6	
Niederlausitz	77	76	1 379	1 346	2 668	2 585	31,0	22,2	24,0	15,7	
Elbe-Elster-Land	49	49	603	595	1 145	1 138	27,4	22,6	20,5	15,7	
Fläming	139	138	3 686	3 628	7 057	6 927	50,7	35,5	42,4	27,3	
Havelland	114	113	2 056	1 994	3 972	3 847	44,3	29,5	35,5	21,9	
Potsdam	37	37	2 082	2 077	3 788	3 783	58,5	39,9	48,5	31,5	

^{*)} Hotellerie: Hotels, Hotels garnis, Gasthöfe und Pensionen

1) Zahl der in der Berichtsperiode belegten Gästezimmer / (Zahl der angebotenen Gästezimmer x geöffnete Tage) x 100

2) Rechnerischer Wert (Übernachtungen/angebotene Bettentage) x 100

13. Beherbergungsarten am Ende des Berichtsmonats nach Größenklassen und Kapazitätsauslastung

Beherbergungsarten mit ... bis ... Gästebetten	Beherbergungsstätten		Betten/Schlafgelegenheiten					
	ins- gesamt	darunter	ins- gesamt	darunter angebotene			durchschnittliche Auslastung ¹⁾	
		geöffnete		lst	Veränderung zum Vorjah- resstichtag	Mai 2004	seit Jahres- beginn	
	Anzahl am 31.05.2004				Prozent			
Hotels								
9 - 11	12	12	120	120	8,1	25,7	18,0	
12 - 14	24	24	312	312	- 1,6	26,2	18,3	
15 - 19	49	48	837	814	2,4	27,2	17,4	
20 - 29	91	89	2 144	2 073	3,7	33,1	22,3	
30 - 99	229	226	11 954	11 592	- 0,2	38,5	23,5	
100 - 249	64	64	9 337	9 124	- 7,0	43,8	27,0	
250 - 499	15	14	5 098	4 594	14,4	46,5	31,5	
500 - 999	4	4	2 393	2 392	- 16,0	49,6	35,7	
Zusammen	488	481	32 195	31 021	- 1,6	41,3	26,3	
Hotels garnis								
9 - 11	13	13	135	135	8,0	33,0	19,1	
12 - 14	8	7	102	88	15,8	22,9	21,0	
15 - 19	19	19	320	312	- 13,6	31,2	20,7	
20 - 29	26	26	638	630	- 10,0	33,2	24,6	
30 - 99	36	36	1 821	1 799	4,5	43,2	27,2	
100 - 249	12	12	1 742	1 740	-	50,3	32,2	
250 - 499	1	1	314	314	-	.	.	
Zusammen	115	114	5 072	5 018	- 0,4	42,0	27,4	
Gasthöfe								
9 - 11	48	48	483	483	6,4	24,5	15,8	
12 - 14	50	49	638	623	3,5	26,3	14,5	
15 - 19	51	50	869	836	0,2	32,9	20,4	
20 - 29	49	49	1 147	1 140	7,2	25,4	16,7	
30 - 99	41	41	1 631	1 616	- 8,3	29,0	18,4	
100 - 249	1	1	110	110	-	.	.	
Zusammen	240	238	4 878	4 808	- 0,4	28,0	17,6	
Pensionen								
9 - 11	57	57	565	565	- 1,9	30,2	22,1	
12 - 14	65	63	834	806	3,9	29,5	18,7	
15 - 19	54	52	883	833	4,4	32,9	21,1	
20 - 29	47	45	1 116	1 044	1,7	30,1	20,6	
30 - 99	32	32	1 384	1 330	- 1,4	35,3	24,4	
100 - 249	3	3	406	276	3,8	41,4	28,9	
Zusammen	258	252	5 188	4 854	1,3	32,6	22,2	

1) Rechnerischer Wert (Übernachtungen/angebotene Bettentage) x 100

Noch: 13. Beherbergungsarten am Ende des Monats nach Größenklassen und Kapazitätsauslastung

Beherbergungsarten mit ... bis ... Gästebetten	Beherbergungsstätten		Betten/Schlafgelegenheiten					
	ins-gesamt	darunter	ins-gesamt	darunter angebotene				
		geöffnete		Ist	Veränderung zum Vorjahresstichtag	durchschnittliche Auslastung ¹⁾		
	Anzahl am 31.05.2004				Prozent			
Hütten, Jugendherbergen u. ä. Einrichtungen								
12 - 14	1	-	14	-	-	-	-	-
15 - 19	3	3	51	51	64,5	28,1	16,8	
20 - 29	15	14	371	351	11,8	23,7	15,8	
30 - 99	52	50	2 931	2 779	2,2	31,2	19,2	
100 - 249	15	12	2 212	1 713	- 14,9	46,2	22,3	
250 - 499	4	4	1 472	1 432	- 15,4	52,3	22,5	
500 - 999	2	2	1 501	1 501	56,5	.	.	
1000 und mehr	1	1	1 232	1 232	-	39,4	17,6	
Zusammen	93	86	9 784	9 059	1,1	37,2	19,4	
Erholungs-, Ferien- und Schulungsheime								
12 - 14	2	2	27	27	92,9	.	.	
15 - 19	4	2	63	32	100,0	.	.	
20 - 29	22	21	542	514	5,3	38,5	23,8	
30 - 99	90	86	4 877	4 642	2,2	37,0	25,1	
100 - 249	23	23	3 543	3 505	1,5	36,5	21,5	
250 - 499	3	3	983	872	- 3,5	43,4	40,0	
500 - 999	2	2	1 142	1 142	-	.	.	
Zusammen	146	139	11 177	10 734	1,7	36,7	25,3	
Ferienhäuser und -wohnungen								
9 - 11	16	16	159	159	12,8	25,0	13,8	
12 - 14	31	28	395	355	16,8	26,2	16,1	
15 - 19	24	23	389	371	- 13,7	28,4	17,4	
20 - 29	32	32	774	744	11,2	23,6	16,1	
30 - 99	52	51	2 498	2 422	- 1,8	29,2	19,4	
100 - 249	8	8	1 022	893	34,5	36,4	14,4	
250 - 499	1	1	406	368	- 39,9	.	.	
500 - 999	2	2	1 450	1 450	24,3	.	.	
Zusammen	166	161	7 093	6 762	4,8	30,8	18,3	

1) Rechnerischer Wert (Übernachtungen/angebotene Bettentage) x 100

**Noch: 13. Beherbergungsarten am Ende des Berichtsmonats
nach Größenklassen und Kapazitätsauslastung**

Beherbergungsarten mit ... bis ... Gästebetten	Beherbergungsstätten		Betten/Schlafgelegenheiten						
	ins- gesamt	darunter	ins- gesamt	darunter angebotene			durchschnittliche Auslastung ¹⁾		
		geöffnete		ist	Veränderung zum Vorjah- resstichtag	Mai 2004	seit Jahres- beginn		
	Anzahl am 31.05.2004				Prozent				
Vorsorge- und Reha-Kliniken									
20 - 29	1	1	25	25	x	.	.		
30 - 99	5	5	318	318	-	54,0	62,7		
100 - 249	18	18	3 602	3 602	4,2	81,6	78,3		
250 - 499	1	1	282	282	-	.	.		
500 - 999	1	1	779	690	- 11,4	.	.		
Zusammen	26	26	5 006	4 917	1,7	82,3	81,0		
Beherbergungsarten insgesamt									
9 - 11	146	146	1 462	1 462	3,9	27,6	18,6		
12 - 14	181	173	2 322	2 211	5,8	27,1	17,1		
15 - 19	204	197	3 412	3 249	- 0,5	30,7	19,4		
20 - 29	283	277	6 757	6 521	4,2	30,1	20,6		
30 - 99	537	527	27 414	26 498	-	36,4	23,6		
100 - 249	144	141	21 974	20 963	- 2,6	49,4	34,9		
250 - 499	25	24	8 555	7 862	0,5	47,7	32,1		
500 - 999	11	11	7 265	7 175	4,1	42,9	36,0		
1000 und mehr	1	1	1 232	1 232	-	39,4	17,6		
Insgesamt	1 532	1 497	80 393	77 173	0,3	40,5	28,0		

1) Rechnerischer Wert (Übernachtungen/angebotene Bettentage) x 100

14. Ankünfte der Gäste in Beherbergungsstätten im Mai 2004 nach Verwaltungsbezirken und Reisegebieten sowie nach zusammengefassten Gästegruppen

<u>Verwaltungsbezirk</u> Reisegebiet	Ankünfte insgesamt		davon Gäste aus			
			der BRD		dem Ausland	
	Ist	Veränderung z. Vorjahresmon.	Ist	Veränderung z. Vorjahresmon.	Ist	Veränderung z. Vorjahresmon.
	Anzahl	Prozent	Anzahl	Prozent	Anzahl	Prozent
	Verwaltungsbezirk					
Kreisfreie Städte						
Brandenburg an der Havel	4 473	10,9	4 151	9,2	322	38,2
Cottbus	12 558	- 3,7	11 898	- 1,8	660	- 28,6
Frankfurt (Oder)	5 361	- 17,6	4 781	- 16,1	580	- 28,1
Potsdam	31 177	- 0,9	28 668	- 2,0	2 509	13,1
Landkreise						
Barnim	23 909	7,3	22 982	6,3	927	42,0
dar.: Eberswalde	798	19,6	717	10,0	81	440,0
Dahme-Spreewald	35 190	0,5	32 633	0,1	2 557	5,9
Elbe-Elster	5 784	4,3	5 702	5,6	82	- 43,8
Havelland	8 010	5,2	7 765	12,5	245	- 65,5
Märkisch-Oderland	23 041	5,4	20 979	5,0	2 062	9,8
Oberhavel	21 348	8,7	18 789	11,7	2 559	- 9,1
Oberspreewald-Lausitz	16 786	- 0,2	16 068	- 0,5	718	6,1
Oder-Spree	32 011	7,3	31 253	7,9	758	- 12,3
dar.: Eisenhüttenstadt	862	- 17,0	703	- 27,2	159	120,8
Ostprignitz-Ruppin	24 227	9,4	23 584	9,9	643	- 6,0
Potsdam-Mittelmark	36 658	2,0	33 471	- 2,0	3 187	80,6
Prignitz	8 540	2,7	8 303	2,6	237	7,7
Spree-Neiße	18 698	8,5	18 283	7,8	415	56,6
Teltow-Fläming	29 515	2,4	23 723	1,2	5 792	7,9
Uckermark	23 701	- 6,7	23 238	- 6,4	463	- 19,3
dar.: Schwedt	2 713	- 15,5	2 539	- 14,4	174	- 28,4
Land Brandenburg	360 987	2,7	336 271	2,4	24 716	6,5
	Reisegebiet					
Prignitz	10 731	0,4	10 245	0,2	486	4,1
Ruppiner Land	43 384	10,1	40 431	11,8	2 953	- 9,2
Uckermark	23 701	- 6,7	23 238	- 6,4	463	- 19,3
Barnimer Land	23 909	7,3	22 982	6,3	927	42,0
Märkisch-Oderland	23 041	5,4	20 979	5,0	2 062	9,8
Oder-Spree-Seengebiet	36 750	2,1	35 414	3,2	1 336	- 19,9
Dahme-Seengebiet	24 930	- 0,4	22 754	- 2,6	2 176	30,6
Spreewald	44 634	0,5	43 068	1,6	1 566	- 22,4
Niederlausitz	14 290	9,6	13 680	10,0	610	1,5
Elbe-Elster-Land	5 784	4,3	5 702	5,6	82	- 43,8
Fläming	49 052	2,8	41 003	0,2	8 049	18,9
Havelland	29 604	3,1	28 107	2,6	1 497	14,6
Potsdam	31 177	- 0,9	28 668	- 2,0	2 509	13,1

15. Ankünfte der Gäste in Beherbergungsstätten von Januar bis Mai 2004 nach Verwaltungsbezirken und Reisegebieten sowie nach zusammengefassten Gästegruppen

<u>Verwaltungsbezirk</u> Reisegebiet	Ankünfte insgesamt		davon Gäste aus			
			der BRD		dem Ausland	
	Ist	Veränderung z. Vorjahreszeitr.	Ist	Veränderung z. Vorjahreszeitr.	Ist	Veränderung z. Vorjahreszeitr.
	Anzahl	Prozent	Anzahl	Prozent	Anzahl	Prozent
Verwaltungsbezirk						
Kreisfreie Städte						
Brandenburg an der Havel	14 644	12,0	13 847	11,1	797	29,4
Cottbus	40 873	11,3	38 554	12,8	2 319	- 9,2
Frankfurt (Oder)	18 560	- 3,2	16 421	- 3,4	2 139	- 1,2
Potsdam	104 020	3,6	96 298	3,4	7 722	6,1
Landkreise						
Barnim	68 694	6,5	65 050	4,2	3 644	78,9
dar.: Eberswalde	2 804	40,8	2 624	36,7	180	150,0
Dahme-Spreewald	95 044	4,0	86 389	3,3	8 655	12,0
Elbe-Elster	17 801	6,2	17 432	6,3	369	- 0,3
Havelland	24 838	2,3	24 050	5,7	788	- 48,4
Märkisch-Oderland	69 754	6,1	63 367	6,1	6 387	5,9
Oberhavel	63 935	4,9	57 599	7,8	6 336	- 15,6
Oberspreewald-Lausitz	39 203	3,2	37 196	3,5	2 007	- 1,0
Oder-Spree	97 638	15,5	95 185	15,8	2 453	6,7
dar.: Eisenhüttenstadt	4 473	1,3	4 048	- 1,0	425	29,6
Ostprignitz-Ruppin	64 637	12,0	62 842	12,2	1 795	4,4
Potsdam-Mittelmark	112 977	1,0	104 778	- 1,1	8 199	38,0
Prignitz	28 879	13,1	28 078	12,6	801	31,3
Spree-Neiße	47 094	2,8	46 180	2,7	914	11,1
Teltow-Fläming	92 373	- 0,1	73 818	- 0,4	18 555	0,8
Uckermark	77 331	7,6	75 657	7,7	1 674	3,3
dar.: Schwedt	11 510	26,3	10 732	26,0	778	30,3
Land Brandenburg	1 078 295	5,6	1 002 741	5,6	75 554	6,0
Reisegebiet						
Prignitz	36 734	12,8	35 328	12,7	1 406	16,3
Ruppiner Land	120 717	8,1	113 191	9,9	7 526	- 12,7
Uckermark	77 331	7,6	75 657	7,7	1 674	3,3
Barnimer Land	68 694	6,5	65 050	4,2	3 644	78,9
Märkisch-Oderland	69 754	6,1	63 367	6,1	6 387	5,9
Oder-Spree-Seengebiet	115 282	11,9	110 710	12,3	4 572	2,8
Dahme-Seengebiet	72 753	6,3	65 121	4,9	7 632	20,2
Spreewald	113 508	4,6	108 967	5,1	4 541	- 7,3
Niederlausitz	36 869	3,8	35 127	4,5	1 742	- 8,5
Elbe-Elster-Land	17 801	6,2	17 432	6,3	369	- 0,3
Fläming	159 204	0,6	134 940	0,1	24 264	3,3
Havelland	85 628	2,6	81 553	1,3	4 075	35,6
Potsdam	104 020	3,6	96 298	3,4	7 722	6,1

16. Übernachtungen der Gäste in Beherbergungsstätten im Mai 2004 nach Verwaltungsbezirken und Reisegebieten sowie nach zusammengefassten Gästegruppen

Verwaltungsbezirk Reisegebiet	Übernachtungen insgesamt		davon Gäste aus			
	Ist	Veränderung z. Vorjahresmon.	der BRD		dem Ausland	
			Ist	Veränderung z. Vorjahresmon.	Ist	Veränderung z. Vorjahresmon.
	Anzahl	Prozent	Anzahl	Prozent	Anzahl	Prozent
	Verwaltungsbezirk					
Kreisfreie Städte						
Brandenburg an der Havel	9 450	- 5,4	8 764	- 8,0	686	46,6
Cottbus	24 502	- 8,6	22 799	- 8,9	1 703	- 3,7
Frankfurt (Oder)	9 613	- 25,4	8 315	- 25,0	1 298	- 27,5
Potsdam	72 679	- 3,7	66 754	- 1,6	5 925	- 22,4
Landkreise						
Barnim	85 060	4,3	81 849	2,7	3 211	70,3
dar.: Eberswalde	2 582	21,2	2 245	8,7	337	418,5
Dahme-Spreewald	94 322	0,3	88 113	- 0,4	6 209	10,2
Elbe-Elster	20 315	5,4	19 979	5,4	336	10,2
Havelland	19 005	3,2	18 378	10,3	627	- 64,3
Märkisch-Oderland	72 732	- 3,0	68 723	- 3,6	4 009	10,2
Oberhavel	43 636	7,6	38 429	7,4	5 207	9,1
Oberspreewald-Lausitz	39 467	- 4,0	37 846	- 4,2	1 621	- 0,1
Oder-Spree	90 910	6,1	88 681	7,3	2 229	- 27,3
dar.: Eisenhüttenstadt	2 478	- 4,8	2 131	- 10,1	347	48,9
Ostprignitz-Ruppin	70 951	6,4	69 774	7,0	1 177	- 21,1
Potsdam-Mittelmark	93 712	2,9	85 282	- 0,1	8 430	49,5
Prignitz	27 737	6,4	27 354	7,1	383	- 27,2
Spree-Neiße	51 146	7,8	50 413	8,2	733	- 10,2
Teltow-Fläming	61 319	4,3	50 238	3,0	11 081	10,7
Uckermark	80 250	2,8	77 930	2,3	2 320	24,4
dar.: Schwedt	9 665	26,3	8 371	22,7	1 294	56,1
Land Brandenburg	966 806	1,9	909 621	1,7	57 185	4,6
	Reisegebiet					
Prignitz	32 598	4,3	31 842	4,5	756	- 5,1
Ruppiner Land	109 726	7,5	103 715	8,0	6 011	0,3
Uckermark	80 250	2,8	77 930	2,3	2 320	24,4
Barnimer Land	85 060	4,3	81 849	2,7	3 211	70,3
Märkisch-Oderland	72 732	- 3,0	68 723	- 3,6	4 009	10,2
Oder-Spree-Seengebiet	99 260	1,6	95 735	3,1	3 525	- 27,3
Dahme-Seengebiet	63 246	2,4	57 648	- 1,4	5 598	67,4
Spreewald	116 053	- 0,6	112 674	1,1	3 379	- 37,1
Niederlausitz	31 401	- 1,0	30 110	- 1,6	1 291	14,3
Elbe-Elster-Land	20 315	5,4	19 979	5,4	336	10,2
Fläming	113 723	2,9	96 611	0,8	17 112	17,0
Havelland	69 763	3,0	66 051	2,4	3 712	14,2
Potsdam	72 679	- 3,7	66 754	- 1,6	5 925	- 22,4

17. Übernachtungen der Gäste in Beherbergungsstätten von Januar bis Mai 2004 nach Verwaltungsbezirken und Reisegebieten sowie nach zusammengefassten Gästegruppen

Verwaltungsbezirk Reisegebiet	Übernachtungen insgesamt		davon Gäste aus			
	Ist	Veränderung z. Vorjahreszeitr.	der BRD		dem Ausland	
			Ist	Veränderung z. Vorjahreszeitr.	Ist	Veränderung z. Vorjahreszeitr.
	Anzahl	Prozent	Anzahl	Prozent	Anzahl	Prozent
	Verwaltungsbezirk					
Kreisfreie Städte						
Brandenburg an der Havel	31 815	6,9	29 983	5,8	1 832	28,3
Cottbus	73 725	5,7	67 797	4,9	5 928	15,3
Frankfurt (Oder)	31 829	- 12,4	27 784	- 12,8	4 045	- 10,1
Potsdam	246 289	- 0,9	227 161	0,9	19 128	- 18,6
Landkreise						
Barnim	274 976	1,7	264 087	0,9	10 889	26,9
dar.: Eberswalde	9 000	40,4	7 797	26,0	1 203	434,7
Dahme-Spreewald	253 144	3,6	228 368	0,2	24 776	50,3
Elbe-Elster	71 723	3,8	70 368	3,2	1 355	45,5
Havelland	61 627	4,8	59 379	7,3	2 248	- 34,5
Märkisch-Oderland	256 613	- 2,0	243 673	- 2,4	12 940	4,9
Oberhavel	125 404	3,5	112 284	4,5	13 120	- 4,2
Oberspreewald-Lausitz	83 705	- 5,2	79 322	- 2,9	4 383	- 33,6
Oder-Spree	288 942	10,4	282 232	11,0	6 710	- 9,9
dar.: Eisenhüttenstadt	12 774	- 3,1	11 720	- 3,8	1 054	4,7
Ostprignitz-Ruppin	195 882	9,6	192 412	9,8	3 470	- 1,6
Potsdam-Mittelmark	301 963	- 1,1	279 793	- 2,9	22 170	28,3
Prignitz	97 906	8,2	96 493	8,1	1 413	10,0
Spree-Neiße	137 945	4,5	134 924	3,8	3 021	44,3
Teltow-Fläming	183 069	1,3	149 671	0,7	33 398	4,1
Uckermark	248 256	18,4	239 907	17,5	8 349	52,4
dar.: Schwedt	35 822	75,5	30 905	68,6	4 917	137,4
Land Brandenburg	2 964 813	3,8	2 785 638	3,5	179 175	8,0
	Reisegebiet					
Prignitz	113 237	8,0	110 969	8,1	2 268	- 0,1
Ruppiner Land	305 955	7,2	290 220	7,8	15 735	- 3,1
Uckermark	248 256	18,4	239 907	17,5	8 349	52,4
Barnimer Land	274 976	1,7	264 087	0,9	10 889	26,9
Märkisch-Oderland	256 613	- 2,0	243 673	- 2,4	12 940	4,9
Oder-Spree-Seengebiet	318 810	7,5	308 111	8,2	10 699	- 10,3
Dahme-Seengebiet	174 052	7,5	151 403	0,9	22 649	89,2
Spreewald	298 499	1,5	286 582	2,4	11 917	- 15,7
Niederlausitz	77 929	- 2,6	74 331	- 1,9	3 598	- 14,9
Elbe-Elster-Land	71 723	3,8	70 368	3,2	1 355	45,5
Fläming	374 182	- 0,4	325 531	- 0,9	48 651	3,5
Havelland	204 292	2,6	193 295	0,8	10 997	52,2
Potsdam	246 289	- 0,9	227 161	0,9	19 128	- 18,6

18. Durchschnittliche Aufenthaltsdauer der Gäste in Beherbergungsstätten im Berichtsmonat und seit Jahresbeginn nach Verwaltungsbezirken und Reisegebieten

Verwaltungsbezirk Reisegebiet	Durchschnittliche Aufenthaltsdauer der Gäste insgesamt ¹⁾		davon Gäste aus			
			der BRD		dem Ausland	
	Mai 2004	seit Jahres- beginn	Mai 2004	seit Jahres- beginn	Mai 2004	seit Jahres- beginn
Tage						
Verwaltungsbezirk						
Kreisfreie Städte						
Brandenburg an der Havel	2,1	2,2	2,1	2,2	2,1	2,3
Cottbus	2,0	1,8	1,9	1,8	2,6	2,6
Frankfurt (Oder)	1,8	1,7	1,7	1,7	2,2	1,9
Potsdam	2,3	2,4	2,3	2,4	2,4	2,5
Landkreise						
Barnim	3,6	4,0	3,6	4,1	3,5	3,0
dar.: Eberswalde	3,2	3,2	3,1	3,0	4,2	6,7
Dahme-Spreewald	2,7	2,7	2,7	2,6	2,4	2,9
Elbe-Elster	3,5	4,0	3,5	4,0	4,1	3,7
Havelland	2,4	2,5	2,4	2,5	2,6	2,9
Märkisch-Oderland	3,2	3,7	3,3	3,8	1,9	2,0
Oberhavel	2,0	2,0	2,0	1,9	2,0	2,1
Oberspreewald-Lausitz	2,4	2,1	2,4	2,1	2,3	2,2
Oder-Spree	2,8	3,0	2,8	3,0	2,9	2,7
dar.: Eisenhüttenstadt	2,9	2,9	3,0	2,9	2,2	2,5
Ostprignitz-Ruppin	2,9	3,0	3,0	3,1	1,8	1,9
Potsdam-Mittelmark	2,6	2,7	2,5	2,7	2,6	2,7
Prignitz	3,2	3,4	3,3	3,4	1,6	1,8
Spree-Neiße	2,7	2,9	2,8	2,9	1,8	3,3
Teltow-Fläming	2,1	2,0	2,1	2,0	1,9	1,8
Uckermark	3,4	3,2	3,4	3,2	5,0	5,0
dar.: Schwedt	3,6	3,1	3,3	2,9	7,4	6,3
Land Brandenburg	2,7	2,7	2,7	2,8	2,3	2,4
Reisegebiet						
Prignitz	3,0	3,1	3,1	3,1	1,6	1,6
Ruppiner Land	2,5	2,5	2,6	2,6	2,0	2,1
Uckermark	3,4	3,2	3,4	3,2	5,0	5,0
Barnimer Land	3,6	4,0	3,6	4,1	3,5	3,0
Märkisch-Oderland	3,2	3,7	3,3	3,8	1,9	2,0
Oder-Spree-Seengebiet	2,7	2,8	2,7	2,8	2,6	2,3
Dahme-Seengebiet	2,5	2,4	2,5	2,3	2,6	3,0
Spreewald	2,6	2,6	2,6	2,6	2,2	2,6
Niederlausitz	2,2	2,1	2,2	2,1	2,1	2,1
Elbe-Elster-Land	3,5	4,0	3,5	4,0	4,1	3,7
Fläming	2,3	2,4	2,4	2,4	2,1	2,0
Havelland	2,4	2,4	2,3	2,4	2,5	2,7
Potsdam	2,3	2,4	2,3	2,4	2,4	2,5

1) Rechnerischer Wert (Übernachtungen/Ankünfte)

19. Ankünfte, Übernachtungen und durchschnittliche Aufenthaltsdauer der Gäste in Beherbergungsstätten im Mai 2004 nach Betriebsarten und zusammengefassten Gästegruppen

<u>Betriebsart</u> Ständiger Wohnsitz der Gäste	Ankünfte		Übernachtungen		Durchschnittliche Aufenthaltsdauer insgesamt ¹⁾
	Ist	Veränderung z. Vorjahresmon.	Ist	Veränderung z. Vorjahresmon.	
	Anzahl	Prozent	Anzahl	Prozent	Tage
Hotels	186 527	1,7	396 590	0,8	2,1
Bundesrepublik Deutschland	169 092	0,8	358 207	0,3	2,1
Ausland	17 435	10,6	38 383	4,9	2,2
Hotels garnis	31 124	5,1	65 139	6,7	2,1
Bundesrepublik Deutschland	26 148	4,7	55 719	5,6	2,1
Ausland	4 976	7,8	9 420	13,1	1,9
Gasthöfe	19 663	7,1	41 512	7,9	2,1
Bundesrepublik Deutschland	19 337	7,5	40 700	7,8	2,1
Ausland	326	- 12,4	812	9,0	2,5
Pensionen	18 811	1,0	48 788	6,5	2,6
Bundesrepublik Deutschland	18 358	3,5	46 595	6,9	2,5
Ausland	453	- 49,4	2 193	- 0,9	4,8
Zusammen Hotellerie	256 125	2,4	552 029	2,4	2,2
Bundesrepublik Deutschland	232 935	2,0	501 221	2,1	2,2
Ausland	23 190	7,1	50 808	6,1	2,2
Hütten, Jugendherbergen u. ä.	37 801	2,8	104 189	1,5	2,8
Bundesrepublik Deutschland	36 880	2,7	100 890	1,0	2,7
Ausland	921	5,0	3 299	20,6	3,6
Erholungs-, Ferien- und Schulungsheime	42 658	- 0,1	121 673	0,3	2,9
Bundesrepublik Deutschland	42 161	0,1	119 369	0,9	2,8
Ausland	497	- 13,4	2 304	- 23,5	4,6
Ferienhäuser/ -wohnungen	19 246	18,5	64 110	19,2	3,3
Bundesrepublik Deutschland	19 153	18,6	63 644	19,3	3,3
Ausland	93	4,5	466	2,6	5,0
Zusammen Sonst. Beherberg.	99 705	4,2	289 972	4,4	2,9
Bundesrepublik Deutschland	98 194	4,3	283 903	4,6	2,9
Ausland	1 511	- 1,9	6 069	- 2,1	4,0
Vorsorge- und Reha-Kliniken	5 157	- 9,4	124 805	- 5,6	24,2
Bundesrepublik Deutschland	5 142	- 9,3	124 497	- 5,4	24,2
Ausland	15	- 46,4	308	- 48,8	20,5
Betriebe insgesamt	360 987	2,7	966 806	1,9	2,7
Bundesrepublik Deutschland	336 271	2,4	909 621	1,7	2,7
Ausland	24 716	6,5	57 185	4,6	2,3

1) Rechnerischer Wert (Übernachtungen/Ankünfte)

20. Ankünfte, Übernachtungen und durchschnittliche Aufenthaltsdauer der Gäste in Beherbergungsstätten von Januar bis Mai 2004 nach Betriebsarten und zusammengefassten Gästegruppen

Betriebsart Ständiger Wohnsitz der Gäste	Ankünfte		Übernachtungen		Durchschnittliche Aufenthaltsdauer insgesamt ¹⁾
	Ist	Veränderung z. Vorjahreszeitr.	Ist	Veränderung z. Vorjahreszeitr.	
	Anzahl	Prozent	Anzahl	Prozent	Tage
Hotels	597 587	5,3	1 192 446	4,2	2,0
Bundesrepublik Deutschland	544 913	4,9	1 078 116	4,1	2,0
Ausland	52 674	10,2	114 330	5,4	2,2
Hotels garnis	102 703	4,3	203 969	5,9	2,0
Bundesrepublik Deutschland	86 622	5,4	172 606	5,4	2,0
Ausland	16 081	- 1,4	31 363	8,7	2,0
Gasthöfe	54 744	8,7	112 713	5,4	2,1
Bundesrepublik Deutschland	53 740	9,0	110 005	5,7	2,0
Ausland	1 004	- 3,6	2 708	- 6,4	2,7
Pensionen	55 589	5,1	151 167	15,6	2,7
Bundesrepublik Deutschland	54 202	6,7	139 221	10,8	2,6
Ausland	1 387	- 33,3	11 946	136,2	8,6
Zusammen Hotellerie	810 623	5,4	1 660 295	5,5	2,0
Bundesrepublik Deutschland	739 477	5,3	1 499 948	5,0	2,0
Ausland	71 146	5,8	160 347	10,4	2,3
Hütten, Jugendherbergen u. ä.	81 258	7,7	220 776	7,9	2,7
Bundesrepublik Deutschland	78 497	7,1	211 990	6,9	2,7
Ausland	2 761	25,1	8 786	39,7	3,2
Erholungs-, Ferien- und Schulungsheime	124 659	5,4	367 158	1,1	2,9
Bundesrepublik Deutschland	123 437	5,6	360 384	2,1	2,9
Ausland	1 222	- 15,0	6 774	- 31,7	5,5
Ferienhäuser/ -wohnungen	34 579	12,3	121 874	12,4	3,5
Bundesrepublik Deutschland	34 244	11,9	120 051	11,6	3,5
Ausland	335	65,8	1 823	125,3	5,4
Zusammen Sonst. Beherberg.	240 496	7,1	709 808	5,0	3,0
Bundesrepublik Deutschland	236 178	7,0	692 425	5,1	2,9
Ausland	4 318	12,2	17 383	2,1	4,0
Vorsorge- und Reha-Kliniken	27 176	0,7	594 710	- 2,0	21,9
Bundesrepublik Deutschland	27 086	1,0	593 265	- 1,7	21,9
Ausland	90	- 45,8	1 445	- 59,4	16,1
Betriebe insgesamt	1 078 295	5,6	2 964 813	3,8	2,7
Bundesrepublik Deutschland	1 002 741	5,6	2 785 638	3,5	2,8
Ausland	75 554	6,0	179 175	8,0	2,4

1) Rechnerischer Wert (Übernachtungen/Ankünfte)

21. Ankünfte, Übernachtungen und durchschnittliche Aufenthaltsdauer der Gäste in Beherbergungsstätten im Mai 2004 nach Herkunftsländern

Herkunftsland (ständiger Wohnsitz)	Ankünfte		Übernachtungen			Durchschnittliche Aufenthaltsdauer ²⁾
	Ist	Veränderung z. Vorjahresmon.	Ist	Veränderung z. Vorjahresmon.	Anteil ¹⁾	
	Anzahl	Prozent	Anzahl	Prozent		Tage
Insgesamt	360 987	2,7	966 806	1,9	100	2,7
BRD	336 271	2,4	909 621	1,7	94,1	2,7
Ausland	24 716	6,5	57 185	4,6	5,9	2,3
Europa	20 013	4,3	45 091	3,7	78,9	2,3
Baltische Staaten	422	- 22,3	828	- 3,3	1,4	2,0
Belgien	535	- 1,3	1 135	- 25,5	2,0	2,1
Dänemark	1 293	25,4	2 697	3,5	4,7	2,1
Finnland	285	- 48,9	944	- 22,5	1,7	3,3
Frankreich	922	28,1	2 489	67,4	4,4	2,7
Griechenland	145	530,4	222	200,0	0,4	1,5
Vereinigtes Königreich	1 584	74,3	3 798	50,4	6,6	2,4
Republik Irland	42	40,0	96	95,9	0,2	2,3
Island	33	560,0	57	x	0,1	1,7
Italien	618	32,3	1 658	12,3	2,9	2,7
Luxemburg	73	- 9,9	140	40,0	0,2	1,9
Niederlande	3 804	- 13,2	8 845	- 27,8	15,5	2,3
Norwegen	402	- 53,0	593	- 42,9	1,0	1,5
Österreich	1 140	- 8,9	2 893	- 1,0	5,1	2,5
Polen	2 596	27,7	6 072	47,4	10,6	2,3
Portugal	79	- 3,7	519	355,3	0,9	6,6
Russland	1 010	9,3	1 788	- 21,9	3,1	1,8
Schweden	2 757	37,2	3 922	31,5	6,9	1,4
Schweiz	713	0,8	1 581	- 8,9	2,8	2,2
Spanien	203	6,8	434	12,1	0,8	2,1
Tschechische Republik	500	- 23,0	1 258	- 11,2	2,2	2,5
Türkei	78	16,4	366	22,4	0,6	4,7
Ungarn	172	168,8	468	251,9	0,8	2,7
sonstige europäische Länder	607	- 42,9	2 288	23,5	4,0	3,8

1) Bei Übernachtungen von Gästen aus der BRD und dem Ausland insgesamt: Anteil an allen Übernachtungen; sonst: Anteil an den Übernachtungen des Auslands insgesamt

2) Rechnerischer Wert (Übernachtungen/Ankünfte)

Noch: 21. Ankünfte, Übernachtungen und durchschnittliche Aufenthaltsdauer der Gäste in Beherbergungsstätten im Mai 2004 nach Herkunftsländern

Herkunftsland (ständiger Wohnsitz)	Ankünfte		Übernachtungen			Durchschnittliche Aufenthaltsdauer ²⁾ Tage
	Ist	Veränderung z. Vorjahresmon.	Ist	Veränderung z. Vorjahresmon.	Anteil ¹⁾	
	Anzahl	Prozent	Anzahl	Prozent		
Afrika	103	- 30,9	354	15,3	0,6	3,4
Republik Südafrika	20	- 58,3	71	- 27,6	0,1	3,6
sonstige afrikanische Länder	83	- 17,8	283	35,4	0,5	3,4
Asien	1 407	128,0	2 226	61,2	3,9	1,6
Arabische Golfstaaten	11	- 35,3	53	- 75,9	0,1	4,8
VR China und Hongkong	243	428,3	418	330,9	0,7	1,7
Israel	45	12,5	128	28,0	0,2	2,8
Japan	832	105,9	1 193	75,7	2,1	1,4
Südkorea	16	60,0	37	2,8	0,1	2,3
Taiwan	11	266,7	42	250,0	0,1	3,8
sonstige asiatische Länder	249	156,7	355	49,8	0,6	1,4
Amerika gesamt	1 050	19,5	5 042	82,5	8,8	4,8
Kanada	131	- 2,2	402	- 15,4	0,7	3,1
USA	809	25,8	4 448	131,4	7,8	5,5
Mittelamerika und Karibik	10	- 58,3	22	- 60,7	0,0	2,2
Brasilien	29	- 14,7	53	- 68,3	0,1	1,8
sonstige südamerik. Länder	71	61,4	117	- 17,6	0,2	1,6
Australien-Neuseeland-Ozeanien	104	52,9	198	94,1	0,3	1,9
Ohne Angaben	2 039	- 12,1	4 274	- 35,9	7,5	2,1

1) Bei Übernachtungen von Gästen aus der BRD und dem Ausland insgesamt: Anteil an allen Übernachtungen; sonst: Anteil an den Übernachtungen des Auslands insgesamt

2) Rechnerischer Wert (Übernachtungen/Ankünfte)

22. Ankünfte, Übernachtungen und durchschnittliche Aufenthaltsdauer der Gäste in Beherbergungsstätten von Januar bis Mai 2004 nach Herkunftsländern

Herkunftsland (ständiger Wohnsitz)	Ankünfte		Übernachtungen			Durchschnittliche Aufenthaltsdauer ²⁾
	Ist	Veränderung z. Vorjahreszeitr.	Ist	Veränderung z. Vorjahreszeitr.	Anteil ¹⁾	
	Anzahl	Prozent	Anzahl	Prozent		Tage
Insgesamt	1 078 295	5,6	2 964 813	3,8	100	2,7
BRD	1 002 741	5,6	2 785 638	3,5	94,0	2,8
Ausland	75 554	6,0	179 175	8,0	6,0	2,4
Europa	61 531	3,4	144 392	6,4	80,6	2,3
Baltische Staaten	1 695	- 27,4	2 901	- 30,9	1,6	1,7
Belgien	1 846	9,8	4 504	14,8	2,5	2,4
Dänemark	3 848	- 3,1	7 666	- 20,1	4,3	2,0
Finnland	907	- 22,9	3 060	18,1	1,7	3,4
Frankreich	2 701	2,3	6 498	10,2	3,6	2,4
Griechenland	319	92,2	822	43,0	0,5	2,6
Vereinigtes Königreich	3 993	3,9	9 365	6,2	5,2	2,3
Republik Irland	194	40,6	611	82,9	0,3	3,1
Island	54	- 26,0	100	- 59,7	0,1	1,9
Italien	2 724	47,0	7 721	15,0	4,3	2,8
Luxemburg	196	- 24,9	360	- 33,5	0,2	1,8
Niederlande	11 420	- 0,9	25 316	- 15,6	14,1	2,2
Norwegen	1 740	16,8	2 124	0,2	1,2	1,2
Österreich	3 079	- 5,3	8 384	4,1	4,7	2,7
Polen	9 598	17,7	21 243	30,9	11,9	2,2
Portugal	305	43,9	2 417	387,3	1,3	7,9
Russland	3 546	- 15,0	7 127	- 18,1	4,0	2,0
Schweden	5 332	31,8	7 543	18,1	4,2	1,4
Schweiz	2 149	18,5	4 741	23,9	2,6	2,2
Spanien	891	6,6	2 215	13,2	1,2	2,5
Tschechische Republik	1 840	- 0,2	3 982	- 14,0	2,2	2,2
Türkei	269	- 11,5	1 187	- 48,3	0,7	4,4
Ungarn	740	66,3	1 615	79,6	0,9	2,2
sonstige europäische Länder	2 145	- 35,1	12 890	91,5	7,2	6,0

1) Bei Übernachtungen von Gästen aus der BRD und dem Ausland insgesamt: Anteil an allen Übernachtungen; sonst: Anteil an den Übernachtungen des Auslands insgesamt

2) Rechnerischer Wert (Übernachtungen/Ankünfte)

Noch: 22. Ankünfte, Übernachtungen und durchschnittliche Aufenthaltsdauer der Gäste in Beherbergungsstätten von Januar bis Mai 2004 nach Herkunftsländern

Herkunftsland (ständiger Wohnsitz)	Ankünfte		Übernachtungen			Durchschnittliche Aufenthaltsdauer ²⁾
	Ist	Veränderung z. Vorjahreszeitr.	Ist	Veränderung z. Vorjahreszeitr.	Anteil ¹⁾	
	Anzahl	Prozent	Anzahl	Prozent		Tage
Afrika	327	- 15,1	1 129	0,5	0,6	3,5
Republik Südafrika	59	- 30,6	170	- 22,0	0,1	2,9
sonstige afrikanische Länder	268	- 10,7	959	6,0	0,5	3,6
Asien	4 317	46,3	7 197	16,4	4,0	1,7
Arabische Golfstaaten	32	- 27,3	134	- 82,0	0,1	4,2
VR China und Hongkong	749	129,1	1 424	80,5	0,8	1,9
Israel	238	34,5	747	80,9	0,4	3,1
Japan	2 653	61,7	3 406	25,7	1,9	1,3
Südkorea	92	- 49,5	279	- 12,5	0,2	3,0
Taiwan	32	146,2	99	160,5	0,1	3,1
sonstige asiatische Länder	521	- 8,1	1 108	- 5,6	0,6	2,1
Amerika gesamt	3 146	15,1	14 236	62,4	7,9	4,5
Kanada	411	4,8	1 805	31,9	1,0	4,4
USA	2 311	21,6	11 243	81,3	6,3	4,9
Mittelamerika und Karibik	86	- 57,2	338	- 29,0	0,2	3,9
Brasilien	141	78,5	399	47,8	0,2	2,8
sonstige südamerik. Länder	197	23,1	451	0,2	0,3	2,3
Australien-Neuseeland-Ozeanien	248	26,5	513	16,6	0,3	2,1
Ohne Angaben	5 985	9,7	11 708	- 13,6	6,5	2,0

1) Bei Übernachtungen von Gästen aus der BRD und dem Ausland insgesamt: Anteil an allen Übernachtungen; sonst: Anteil an den Übernachtungen des Auslands insgesamt

2) Rechnerischer Wert (Übernachtungen/Ankünfte)

23. Beherbergungsstätten, Gästebetten und Kapazitätsauslastung nach Gemeindegruppen

Gemeindegruppen	Beherbergungsstätten		Betten/Schlafgelegenheiten				
	ins-gesamt	darunter	ins-gesamt	darunter		durchschnittliche Auslastung der angebotenen Betten ¹⁾	
		geöffnete		angebotene			
	Ist am 31.05.2004				Veränder. z. Vorj.-stichtag	Mai 2004	seit Jahresbeginn
Anzahl				Prozent			
Mineral- und Moorbäder							
Bad Liebenwerda	11	11	505	502	1,6	62,4	60,4
Bad Freienwalde ²⁾	9	9	513	513	5,1	53,0	49,9
Bad Saarow-Pieskow	19	18	1 520	1 045	- 5,9	49,8	41,6
Belzig ²⁾	18	18	713	707	-	48,9	46,9
Bad Wilsnack	6	6	451	449	0,4	74,6	67,0
Templin ²⁾	13	13	1 291	1 289	-	51,7	36,1
Zusammen	76	75	4 993	4 505	- 0,7	54,4	46,3
Kneippkurorte							
Buckow	10	10	668	636	- 4,5	58,7	47,6
Erholungsorte							
Lübben/Spreewald	15	15	676	674	1,7	71,8	50,5
Goyatz, Ortsteil	3	3	66	66	-	.	.
Waldsiefersdorf	2	2	140	140	-	.	.
Himmelpfort, Ortsteil	5	4	168	114	- 45,5	13,0	12,2
Neuglobsow, Ortsteil	7	7	208	204	7,4	40,7	30,6
Lübbenau/Spreewald ²⁾	21	21	798	798	3,1	46,7	20,4
Müllrose	7	7	196	178	- 9,2	32,1	20,5
Neuzelle ²⁾	3	3	66	66	22,2	45,3	30,3
Wendisch Rietz	7	7	898	860	10,1	38,6	21,9
Lindow (Mark) ²⁾	7	7	393	393	60,4	27,6	22,0
Rheinsberg ²⁾	14	13	675	630	1,9	66,0	49,5
Werder (Havel) ²⁾	12	12	1 185	1 056	- 2,9	44,7	23,8
Burg/Spreewald	31	31	1 667	1 642	3,5	65,6	43,6
Lychen	22	21	1 103	1 069	3,4	24,2	14,3
Zusammen	156	153	8 239	7 890	3,2	48,1	31,1
Sonstige Gemeinden	1 290	1 259	66 493	64 142	0,0	38,4	26,1
Land Brandenburg	1 532	1 497	80 393	77 173	0,3	40,5	28,0

1) Rechnerischer Wert (Übernachtungen/angebotene Bettentage) x 100

2) Prädikatisierter Gemeindeteil

24. Ankünfte, Übernachtungen und durchschnittliche Aufenthaltsdauer der Gäste in Beherbergungsstätten im Mai 2004 nach Gemeindegruppen

Gemeindegruppen	Ankünfte		Übernachtungen		Durchschnittliche Aufenthaltsdauer ¹⁾
	Ist	Veränderung z. Vorjahresmon.	Ist	Veränderung z. Vorjahresmon.	
	Anzahl	Prozent	Anzahl	Prozent	Tage
Mineral- und Moorbäder					
Bad Liebenwerda	827	33,4	9 713	9,0	11,7
Bad Freienwalde ²⁾	1 356	13,1	8 432	- 7,1	6,2
Bad Saarow-Pieskow	5 980	5,2	16 139	13,4	2,7
Belzig ²⁾	2 567	- 17,1	10 725	- 12,1	4,2
Bad Wilsnack	1 606	29,1	10 378	- 2,5	6,5
Templin ²⁾	6 029	- 14,1	20 653	- 8,9	3,4
Zusammen	18 365	- 2,6	76 040	- 2,2	4,1
Kneippkurorte					
Buckow	2 240	- 14,2	11 569	- 11,6	5,2
Erholungsorte					
Lübben/Spreewald	3 568	8,3	14 815	- 2,8	4,2
Goyatz, Ortsteil
Waldsiefersdorf
Himmelpfort, Ortsteil	180	- 44,8	459	- 52,4	2,6
Neuglobsow, Ortsteil	925	4,0	2 571	15,2	2,8
Lübbenau/Spreewald ²⁾	5 154	- 0,9	11 549	- 1,3	2,2
Müllrose	850	- 4,4	1 771	13,1	2,1
Neuzelle ²⁾	536	18,6	926	14,9	1,7
Wendisch Rietz	2 994	48,4	10 288	45,8	3,4
Lindow (Mark) ²⁾	1 319	33,2	3 359	22,0	2,5
Rheinsberg ²⁾	2 716	1,9	12 894	0,6	4,7
Werder (Havel) ²⁾	5 651	1,1	14 620	9,0	2,6
Burg/Spreewald	10 035	2,2	33 389	9,8	3,3
Lychen	2 112	4,0	7 836	7,3	3,7
Zusammen	36 849	4,3	116 851	6,3	3,2
Sonstige Gemeinden					
Sonstige Gemeinden	303 533	3,0	762 346	1,9	2,5
Land Brandenburg					
Land Brandenburg	360 987	2,7	966 806	1,9	2,7

1) Rechnerischer Wert (Übernachtungen/Ankünfte)

2) Prädikatisierter Gemeindeteil

25. Ankünfte, Übernachtungen und durchschnittliche Aufenthaltsdauer der Gäste in Beherbergungsstätten von Januar bis Mai 2004 nach Gemeindegruppen

Gemeindegruppen	Ankünfte		Übernachtungen		Durchschnittliche Aufenthaltsdauer ¹⁾ Tage
	Ist	Veränderung z. Vorjahreszeitr.	Ist	Veränderung z. Vorjahreszeitr.	
	Anzahl	Prozent	Anzahl	Prozent	
Mineral- und Moorbäder					
Bad Liebenwerda	2 984	21,1	40 508	4,9	13,6
Bad Freienwalde ²⁾	4 517	5,6	37 119	- 5,5	8,2
Bad Saarow-Pieskow	24 186	48,5	61 803	51,6	2,6
Belzig ²⁾	9 748	- 1,8	45 365	- 9,6	4,7
Bad Wilsnack	7 225	18,4	45 477	- 1,2	6,3
Templin ²⁾	24 872	6,1	70 768	9,6	2,8
Zusammen	73 532	17,7	301 040	7,7	4,1
Kneippkurorte					
Buckow	6 910	- 9,6	44 897	- 8,2	6,5
Erholungsorte					
Lübben/Spreewald	7 989	- 0,1	43 560	- 7,4	5,5
Goyatz, Ortsteil
Waldsiedersdorf
Himmelpfort, Ortsteil	387	- 27,0	1 067	- 28,9	2,8
Neuglobsow, Ortsteil	1 331	2,8	3 474	12,2	2,6
Lübbenau/Spreewald ²⁾	10 888	4,8	21 354	- 0,8	2,0
Müllrose	2 403	- 7,2	5 336	7,2	2,2
Neuzelle ²⁾	1 875	5,2	3 042	10,5	1,6
Wendisch Rietz	5 861	29,8	23 679	32,5	4,0
Lindow (Mark) ²⁾	4 894	42,4	12 697	45,5	2,6
Rheinsberg ²⁾	7 289	6,0	45 036	3,5	6,2
Werder (Havel) ²⁾	13 715	2,4	37 636	1,9	2,7
Burg/Spreewald	25 141	0,6	91 454	4,8	3,6
Lychen	3 704	- 0,9	13 143	1,9	3,5
Zusammen	87 990	4,3	308 117	4,1	3,5
Sonstige Gemeinden					
	909 863	5,0	2 310 759	3,5	2,5
Land Brandenburg	1 078 295	5,6	2 964 813	3,8	2,7

1) Rechnerischer Wert (Übernachtungen/Ankünfte)

2) Prädikatisierter Gemeindeteil

26. Campingplätze und Stellplatzkapazität am Ende des Berichtsmonats nach Verwaltungsbezirken und Reisegebieten

Verwaltungsbezirk Reisegebiet	Campingplätze		Stellplätze		
	insgesamt	darunter	insgesamt	darunter	
		geöffnete		angebotene	
	Ist am 31.05.2004				
Anzahl					Prozent
Verwaltungsbezirk					
Kreisfreie Städte					
Brandenburg an der Havel	5	5	355	355	-
Cottbus	-	-	-	-	-
Frankfurt (Oder)	1	1	591	560	- 5,2
Potsdam	1	1	150	150	25,0
Landkreise					
Barnim	11	11	498	498	-
dar.: Eberswalde	-	-	-	-	-
Dahme-Spreewald	27	27	2 510	2 390	- 2,5
Elbe-Elster	7	7	291	286	26,0
Havelland	8	8	274	237	- 13,5
Märkisch-Oderland	6	5	302	247	- 10,2
Oberhavel	10	10	387	382	-
Oberspreewald-Lausitz	12	11	835	810	4,9
Oder-Spree	22	22	1 460	1 385	2,8
dar.: Eisenhüttenstadt	-	-	-	-	-
Ostprignitz-Ruppin	21	21	1 011	1 006	- 0,2
Potsdam-Mittelmark	18	18	766	760	3,8
Prignitz	3	3	114	114	34,1
Spree-Neiße	7	7	419	404	6,6
Teltow-Fläming	4	4	120	119	- 0,8
Uckermark	13	13	959	959	26,2
dar.: Schwedt	1	1	15	15	-
Land Brandenburg	176	174	11 042	10 662	2,8
Reisegebiet					
Prignitz	6	6	235	230	14,4
Ruppiner Land	28	28	1 277	1 272	- 0,2
Uckermark	13	13	959	959	26,2
Barnimer Land	11	11	498	498	-
Märkisch-Oderland	6	5	302	247	- 10,2
Oder-Spree-Seengebiet	21	21	1 969	1 863	0,4
Dahme-Seengebiet	12	12	760	760	8,4
Spreewald	22	22	2 163	2 021	- 4,5
Niederlausitz	14	13	923	905	4,5
Elbe-Elster-Land	7	7	291	286	26,0
Fläming	7	7	330	323	2,2
Havelland	28	28	1 185	1 148	- 1,5
Potsdam	1	1	150	150	25,0

27. Ankünfte, Übernachtungen und durchschnittliche Aufenthaltsdauer der Gäste auf Campingplätzen im Mai 2004 nach Verwaltungsbezirken und Reisegebieten

Verwaltungsbezirk Reisegebiet	Ankünfte		Übernachtungen		Durchschnittliche Aufenthaltsdauer ¹⁾ Tage
	Ist	Veränderung z. Vorjahresmon.	Ist	Veränderung z. Vorjahresmon.	
	Anzahl	Prozent	Anzahl	Prozent	
Verwaltungsbezirk					
Kreisfreie Städte					
Brandenburg an der Havel	1 254	37,3	3 422	60,2	2,7
Cottbus	-	-	-	-	-
Frankfurt (Oder)	2 428	- 3,0	5 872	30,1	2,4
Potsdam	1 432	35,6	3 319	46,0	2,3
Landkreise					
Barnim	3 307	23,2	7 572	37,7	2,3
dar.: Eberswalde	-	-	-	-	-
Dahme-Spreewald	8 962	54,3	23 018	56,5	2,6
Elbe-Elster	808	332,1	2 079	425,0	2,6
Havelland	388	91,1	795	98,3	2,0
Märkisch-Oderland	590	181,0	1 454	254,6	2,5
Oberhavel	1 958	32,3	3 814	50,0	1,9
Oberspreewald-Lausitz	6 999	23,6	18 941	23,6	2,7
Oder-Spree	4 389	41,2	11 875	60,4	2,7
dar.: Eisenhüttenstadt	-	-	-	-	-
Ostprignitz-Ruppin	4 289	34,3	11 815	61,9	2,8
Potsdam-Mittelmark	3 973	33,7	11 976	37,3	3,0
Prignitz	289	65,1	726	124,8	2,5
Spree-Neiße	1 640	136,3	3 395	117,9	2,1
Teltow-Fläming	1 006	64,4	2 546	94,4	2,5
Uckermark	3 213	77,2	8 734	114,6	2,7
dar.: Schwedt
Land Brandenburg	46 925	41,0	121 353	53,8	2,6
Reisegebiet					
Prignitz	552	77,5	1 404	83,5	2,5
Ruppiner Land	5 984	31,9	14 951	59,1	2,5
Uckermark	3 213	77,2	8 734	114,6	2,7
Barnimer Land	3 307	23,2	7 572	37,7	2,3
Märkisch-Oderland	590	181,0	1 454	254,6	2,5
Oder-Spree-Seengebiet	6 463	20,4	16 095	47,7	2,5
Dahme-Seengebiet	1 451	22,6	3 256	48,9	2,2
Spreewald	12 516	46,3	33 089	40,9	2,6
Niederlausitz	3 988	49,4	10 661	53,7	2,7
Elbe-Elster-Land	808	332,1	2 079	425,0	2,6
Fläming	1 669	58,8	5 254	59,3	3,1
Havelland	4 952	35,7	13 485	45,4	2,7
Potsdam	1 432	35,6	3 319	46,0	2,3

1) Rechnerischer Wert (Übernachtungen/Ankünfte)

28. Ankünfte, Übernachtungen und durchschnittliche Aufenthaltsdauer der Gäste auf Campingplätzen von Januar bis Mai 2004 nach Verwaltungsbezirken und Reisegebieten

<u>Verwaltungsbezirk</u> Reisegebiet	Ankünfte		Übernachtungen		Durchschnittliche Aufenthaltsdauer ¹⁾ Tage
	Ist	Veränderung z. Vorjahreszeitr.	Ist	Veränderung z. Vorjahreszeitr.	
	Anzahl	Prozent	Anzahl	Prozent	
Verwaltungsbezirk					
Kreisfreie Städte					
Brandenburg an der Havel	1 574	29,4	4 578	44,2	2,9
Cottbus	-	-	-	-	-
Frankfurt (Oder)	2 428	- 3,0	5 872	30,1	2,4
Potsdam	2 156	13,9	5 326	14,6	2,5
Landkreise					
Barnim	3 926	13,5	9 332	20,0	2,4
dar.: Eberswalde	-	-	-	-	-
Dahme-Spreewald	10 296	36,6	27 386	34,7	2,7
Elbe-Elster	850	249,8	2 189	249,1	2,6
Havelland	491	55,9	1 157	83,7	2,4
Märkisch-Oderland	667	186,3	1 700	268,0	2,5
Oberhavel	2 085	29,6	4 057	43,9	1,9
Oberspreewald-Lausitz	9 795	25,3	26 686	24,7	2,7
Oder-Spree	5 069	35,0	13 555	48,8	2,7
dar.: Eisenhüttenstadt	-	-	-	-	-
Ostprignitz-Ruppin	4 803	24,1	13 466	48,4	2,8
Potsdam-Mittelmark	4 990	21,7	16 394	21,6	3,3
Prignitz	349	51,7	862	92,8	2,5
Spree-Neiße	1 718	125,8	3 614	94,5	2,1
Teltow-Fläming	1 096	50,3	2 865	76,4	2,6
Uckermark	3 539	67,1	9 621	106,0	2,7
dar.: Schwedt
Land Brandenburg	55 832	31,7	148 660	39,4	2,7
Reisegebiet					
Prignitz	645	65,4	1 643	74,2	2,5
Ruppiner Land	6 592	23,9	16 742	46,9	2,5
Uckermark	3 539	67,1	9 621	106,0	2,7
Barnimer Land	3 926	13,5	9 332	20,0	2,4
Märkisch-Oderland	667	186,3	1 700	268,0	2,5
Oder-Spree-Seengebiet	7 135	18,9	17 727	41,5	2,5
Dahme-Seengebiet	1 534	17,5	3 423	36,8	2,2
Spreewald	16 204	36,6	43 623	30,2	2,7
Niederlausitz	4 433	38,4	12 340	42,2	2,8
Elbe-Elster-Land	850	249,8	2 189	249,1	2,6
Fläming	2 048	31,3	7 540	29,9	3,7
Havelland	6 103	27,1	17 454	33,2	2,9
Potsdam	2 156	13,9	5 326	14,6	2,5

1) Rechnerischer Wert (Übernachtungen/Ankünfte)

Veröffentlichungen des Landesbetriebes für Datenverarbeitung und Statistik (Land Brandenburg) im Juni 2004

Veröffentlichungen können beim Landesbetrieb für Datenverarbeitung und Statistik Brandenburg - Dezernat Informationsmanagement - Postfach 60 10 52, 14410 Potsdam (Dortustraße 46), Fax: 0331 39-418, E-Mail: vertrieb@lds.brandenburg.de bezogen werden.
Medium der Veröffentlichungen: - Print, - Disketten, - CD-ROM, [www](http://www.lds-bb.de/ldsbb/download) - kostenloser Download unter www.lds-bb.de/ldsbb/download.

Kennziffer	Titel	Medium	Preis in EUR
A I 1 - m 01/04 bis m 02/04	Bevölkerungsstand - Januar 2004 bis Februar 2004	www 	- 5,10 20,00
A II 1 - m 01/04 bis m 02/04	Eheschließungen, Geborene und Gestorbene - Januar 2004 bis Februar 2004	www 	- 5,15 20,00
A III 1 - m 01/04 bis m 02/04	Wanderungen - Januar 2004 bis Februar 2004	www 	- 5,15 20,00
A I 5; 7 - j/03	Bevölkerung, Privathaushalte, Familien und Frauen 2003 - Ergebnisse des Mikrozensus		4,40
A II 2 - j/03	Gerichtliche Ehelösungen 2003		3,30
A VI 8 - j/03	Bildungsstand und Schulbesuch 2003, Ergebnisse des Mikrozensus		3,30
B III 5 - j/03	Räume an Hochschulen 2003		3,30
C II 3 - m 05/04	Ernteberichterstattung über Obst im Marktoftbau, Mai 2004		2,60
C III 1/1 - 2j/03	Viehzählung 03. Mai 2003 Allgemeine Erhebung Pferde, Rinder, Schweine, Schafe und Geflügel, Endgültiges Ergebnis		3,70
C III 2 - m 04/04	Schlachtungen und Fleischerzeugung, April 2004		2,60
C III 3 - m 03/04	Milcherzeugung und Milchverwendung, März 2004		2,60
C III 6; 7 - vj 1/04	Legehennenhaltung, Eierzeugung und Schlachtungen von Geflügel - 01.01. bis 31.03.2004		2,30
C IV 1 - 2j/03	Arbeitskräfte in den landwirtschaftlichen Betrieben 2003		4,00
D I 2 - m 04/04	An- und Abmeldungen gewerblicher Arbeitsstätten, April 2004	www 	- 6,25 20,00
E I 1; 3 - m 04/04	Verarbeitendes Gewerbe sowie Bergbau und Gewinnung von Steinen und Erden - Betriebsergebnisse und Auftragseingangsindex, April 2004		4,00
E I 2 - m 04/04	- Produktionsindex, April 2004		3,00
E II 1 - m 04/04	Vorbereitende Baustellenarbeiten, Hoch- und Tiefbau, (Bauhauptgewerbe) - April 2004		3,30
E III 1 - vj 1/04	Bauinstallation und Sonstiges Ausbaugewerbe (Ausbaugewerbe) im Land Brandenburg 1. Vierteljahr		2,60
F II 1; 2 - m 04/04	Baugenehmigungen und Baufertigstellungen, April 2004		3,30
G I 1 - m 04/04	Entwicklung von Umsatz und Beschäftigung im Einzelhandel sowie Kraftfahrzeughandel - Messzahlen - April 2004, Vorläufige Ergebnisse Aus- und Einfuhr		3,00
G III 1; 3 - m 02/04	- Februar 2004, Vorläufige Ergebnisse		3,30
G III 1; 3 - m 03/04	- März 2004, Vorläufige Ergebnisse		3,30
G IV 3 - m 04/04	Entwicklung von Umsatz und Beschäftigung im Gastgewerbe - Messzahlen - April 2004, Vorläufige Ergebnisse		2,60
H I 1 - m 03/04	Straßenverkehrsunfälle, März 2004, Endgültiges Ergebnis		3,30
H II 1 - m 04/04	Binnenschifffahrt, April 2004		3,30
L II 3 - j/02	Ausgaben und Einnahmen der Gemeinden und Gemeindeverbände 2002 - Ergebnisse nach der Jahresrechnung		11,90
M I 2 - m 06/04	Verbraucherpreisindex, Juni 2004	www 	- 6,60 20,00
M I 7 - j/03	Kaufwerte landwirtschaftlicher Grundstücke 2003		3,00
P I 2 - j/03	Entstehung, Verteilung und Verwendung des Inlandsprodukts 1995 bis 2003		3,70
Q IV 1 - j/02	Ozonschichtschädigende und klimawirksame Stoffe 2002		3,30
Daten+ Analysen	Quartalsheft II/2004		4,00