

Statistische Berichte

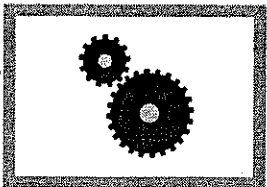
Landesbetrieb für
Datenverarbeitung
und Statistik
Land Brandenburg



E II 1 – m 06 / 03

Vorbereitende Baustellenarbeiten, Hoch- und Tiefbau im Land Brandenburg (Bauhauptgewerbe)

Juni 2003



Produzierendes
Gewerbe

Erarbeitet:

Landesbetrieb für Datenverarbeitung und Statistik
Dezernat Baugewerbe, Bautätigkeit, Wohnungswesen

Herausgeber:

Landesbetrieb für Datenverarbeitung und Statistik
Dezernat Informationsmanagement
Postfach 60 10 52, 14410 Potsdam

Dortustraße 46, 14467 Potsdam

Telefon: 0331 39 - 575

Fax: 0331 39 - 418

Internet: www.lids-bb.de

E-Mail: Info@lids.brandenburg.de

Erschienen im August 2003

Preis: 2,50 EUR

© Landesbetrieb für Datenverarbeitung und Statistik, Potsdam, 2003

Für nichtgewerbliche Zwecke sind Vervielfältigung und unentgeltliche Verbreitung, auch auszugsweise, mit Quellenangabe gestattet. Die Verbreitung, auch auszugsweise, über elektronische Systeme/Datenträger bedarf der vorherigen Zustimmung. Alle übrigen Rechte bleiben vorbehalten.

Inhalt

	Seite
Vorbemerkungen	4
 Ergebnisse der Betriebe von Unternehmen mit 20 und mehr Beschäftigten	
1. Betriebe, Beschäftigte, Löhne und Gehälter	7
2. Geleistete Arbeitsstunden nach Bauarten/Auftraggebern	8
3. Baugewerblicher Umsatz nach Bauarten/Auftraggebern und Gesamtumsatz	10
4. Auftragseingang nach Bauarten/Auftraggebern	12
5. Betriebe, Beschäftigte, Löhne und Gehälter, Arbeitsstunden sowie Umsätze nach Verwaltungsbezirken	14
 Hochgerechnete Ergebnisse für alle Betriebe	
6. Beschäftigte, Löhne und Gehälter	17
7. Geleistete Arbeitsstunden nach Bauarten/Auftraggebern	18
8. Baugewerblicher Umsatz nach Bauarten/Auftraggebern und Gesamtumsatz	20

Vorbemerkungen

Rechtsgrundlagen

Gesetz über die Statistik im Produzierenden Gewerbe (ProdGewStatG) in der Fassung der Bekanntmachung vom 21. März 2002 (BGBl. S. 1181).

Gesetz über die Statistik für Bundeszwecke (Bundesstatistikgesetz-BStatG) vom 22. Januar 1987 (BGBl. I S. 462, 565), zuletzt geändert durch Artikel 3 Abs. 18 des Gesetzes vom 21. Dezember 2000 (BGBl. I S. 1857).

WZ 2003

Mit Berichtsmonat Januar 2003 wurde die Erhebung als auch die Darstellung der Ergebnisse von der Klassifikation der Wirtschaftszweige - Ausgabe 1993 (WZ 93) auf die Ausgabe 2003 (WZ 2003) umgestellt.

Änderungen im Bauhauptgewerbe:

WZ 93	Bezeichnung	WZ 2003	Bezeichnung	Betriebe
45.11.1	Abbruch-, Spreng- und Enttrümmungsgewerbe u.ä.	45.11.1	Abbruch-, Spreng- und Enttrümmungsgewerbe	-
		90.03.0	Kampfmittelbeseitigung auf Baugrundstücken	1
45.11.3	Landeskulturbau und Renaturierung von Gewässern	01.41.2	Landeskulturbau und Renaturierung von Gewässern	2

Da lediglich 3 Betriebe durch WZ- Wechsel aus der monatlichen Konjunkturerhebung ausgegliedert werden, ist eine rückwirkende Nachaufbereitung nach WZ 2003 nicht erforderlich und die ausgewiesenen Veränderungen zu Vorberichtsangaben sind korrekt.

In einzelnen Bezeichnungen der WZ 2003 wurden redaktionelle Neuformulierungen vorgenommen.

Das Bauhauptgewerbe umfasst nach wie vor die Gruppen „Vorbereitende Baustellenarbeiten“ (45.1) und „Hoch- und Tiefbau“ (45.2).

Die im folgenden dargestellten monatlichen Ergebnisse betreffen die Betriebe/Unternehmen im Bereich Vorbereitende Baustellenarbeiten, Hoch- und Tiefbau. Zum Monatsbericht im Bauhauptgewerbe (Vorbereitende Baustellenarbeiten, Hoch- und Tiefbau) melden die **Baubetriebe von Unternehmen des Baugewerbes mit 20 und mehr Beschäftigten, Baubetriebe mit 20 und mehr Beschäftigten anderer Unternehmen sowie Arbeitsgemeinschaften**. Als Unternehmen zählt die kleinste rechtlich selbständige Einheit, die eigene Bücher führt und gesonderte Abschlüsse aufstellt. Betriebe sind örtliche Einheiten (in der Regel nicht Baustellen) mit Schwerpunkt im Bauhauptgewerbe.

Auf der Grundlage der aktuellsten Totalerhebung werden **hochgerechnete Ergebnisse für alle Betriebe** ermittelt. Das Aufschätzverfahren geht von der in der Totalerhebung ermittelten Proportion zwischen Betrieben mit 1 bis 19 Beschäftigten einerseits und Betrieben mit 20 Beschäftigten und mehr andererseits aus und unterstellt deren weitere proportionale Entwicklung im Verlaufe des Jahres.

Die ermittelten Werte sind für die Berichtsmonate Oktober bis Februar endgültig, für die weiteren Monate bis einschließlich September des nächsten Jahres gelten sie als vorläufig.

Mit zunehmendem zeitlichen Abstand zur Totalerhebung treten in der Regel Änderungen in der Beschäftigtenzahl und Betriebsstruktur sowie in der Tätigkeit der Betriebe auf, die durch die Aufschätzung nur zum Teil erfasst werden können. Um dies zu beheben, erfolgt eine nachträgliche Berichtigung anhand der Ergebnisse der neuen Totalerhebung.

Ab Berichtsmonat Oktober werden für die Monate März bis Mai und Juli bis September nachträgliche Berichtigungen in diesen Tabellen ausgewiesen. Für den Monat Juni werden die aktuellen Ergebnisse der Totalerhebung dargestellt.

Ergebnisse nach Verwaltungsbezirken

Die Ergebnisse nach Verwaltungsbezirken sind die Summen der Meldungen der Betriebe, die in diesem Verwaltungsbezirk ihren Betriebssitz haben. Unberücksichtigt bleibt dabei, ob eine Bauleistung in diesen Verwaltungsbezirk, in einem anderen Verwaltungsbezirk im Land Brandenburg, in Berlin oder einem anderen Bundesland realisiert wird. Zusätzlich wird aufgrund von teilweise nicht getrennten Meldungen für die einzelnen Betriebe von Unternehmen mit mehreren Betrieben die Aussagekraft beeinträchtigt.

Jahresergebnisse

Die **Jahresergebnisse** für die erhobenen Betriebe nach **Wirtschaftszweigen, Beschäftigtengrößenklassen und Verwaltungsbezirken** erscheinen im Bericht E II 1 - m 12 / JJ.

Definitionen

Beschäftigte

Tätige Inhaber und Mitinhaber, unbezahlt mithelfende Familienangehörige, kaufmännische und technische Angestellte und Auszubildende, Facharbeiter einschl. Poliere, Schachtmeister und Meister, Fachwerker und Werker, gewerblich Auszubildende einschl. Umschüler, Anlernlinge und Praktikanten, jedoch keine Personen im Vorruhestand.

Bruttolöhne und Bruttogehälter

Bei den Bruttolöhnen und Bruttogehältern ist die Summe der lohnsteuerpflichtigen Bruttobezüge (Bar- und Sachbezüge) angegeben. Diese Beträge verstehen sich ohne Arbeitgeberanteile zur Kranken-, Renten- und Arbeitslosenversicherung, ohne Beiträge zu den Sozialkassen des Baugewerbes, ohne Winterbauumlage, ohne Aufwendungen für die betriebliche Alters-, Invaliditäts- und Hinterbliebenenversorgung, ohne gezahltes Vorruhestandsgeld, ohne Kurzarbeitergeld. Die Entgelte für Poliere, Schachtmeister und Meister sind zur Bruttolohnsumme und nicht zur Bruttogehaltsumme gerechnet. Den Gehältern sind auch die Bezüge von Gesellschaftern, Geschäftsführern, Vorstandsmitgliedern und anderen leitenden Kräften zugerechnet, soweit sie steuerlich als Einkünfte aus nichtselbständiger Arbeit anzusehen sind.

Geleistete Arbeitsstunden

Alle von Inhabern, Angestellten, Arbeitern und Auszubildenden auf Baustellen, Bauhöfen und in Werkstätten tatsächlich geleisteten (nicht die bezahlten) Arbeitsstunden. Nicht einbezogen sind die für Bürotätigkeit geleisteten Arbeitsstunden.

Umsatz (ohne Umsatzsteuer)

Als Umsatz gelten die dem Finanzamt für die Umsatzsteuer zu meldenden steuerbaren (steuerpflichtigen und steuerfreien) Beträge im Bundesgebiet einschl. Umsätze aus Subunternehmerleistung und aus Vergabe von Teilleistungen an Subunternehmer. Anzahlungen für Teilleistungen oder Vorauszahlungen vor Ausführung der entsprechenden Lieferungen oder Leistungen werden gemäß § 13 Umsatzsteuergesetz einbezogen. Der Gesamtumsatz enthält außer dem baugewerblichen Umsatz (Umsatz aus Bauleistungen) die Handels- und sonstigen Umsätze.

Auftragseingang

Wert (ohne Umsatzsteuer) aller im Berichtsmonat vom Betrieb mit Sitz in Brandenburg fest akzeptierten Inlandsaufträge für Bauleistungen, unabhängig in welchem Bundesland der Auftrag realisiert wird. Um Doppelzählungen zu vermeiden, wird der Auftragseingang nur von dem Betrieb gemeldet, der den Bauauftrag ausführen wird, d. h. an Nachunternehmer zu vergebende Teile von Bauaufträgen werden nicht in die eigene Meldung einbezogen.

Auftragseingang nach Lage der Baustelle

Wert (ohne Umsatzsteuer) aller im Berichtsmonat **von allen Betrieben in Deutschland im jeweiligen Bundesland** fest akzeptierten Inlandsaufträge für Bauleistungen.

Die Jahreswerte **für die Bundesländer Berlin und Brandenburg** erscheinen jeweils im Statistischen Bericht E II 1 - m 02 / JJ.

Die gleichen Tabellen werden analog vom Statistischen Landesamt Berlin publiziert.

Auftragsbestand (nur 45.1 und 45.2)

Summe der Werte aller vorliegenden, fest akzeptierten und noch nicht ausgeführten Bauaufträge im Inland von anderen Firmen und sonstigen Kunden (ohne an Subunternehmer vergebene Aufträge).

Der Auftragsbestand wird am Ende eines jeden Vierteljahres erhoben. Die Veröffentlichung des Auftragsbestandes erfolgt im Statistischen Bericht E II 1 der Monate Januar, April, Juli und Oktober.

Besondere Ergebnisaufweise im Bereich Vorbereitende Baustellenarbeiten, Hoch- und Tiefbau

Die Merkmale geleistete Arbeitsstunden, baugewerblicher Umsatz, Auftragseingang und -bestand werden nach der Art der errichteten Bauten und nach Auftraggebern erhoben.

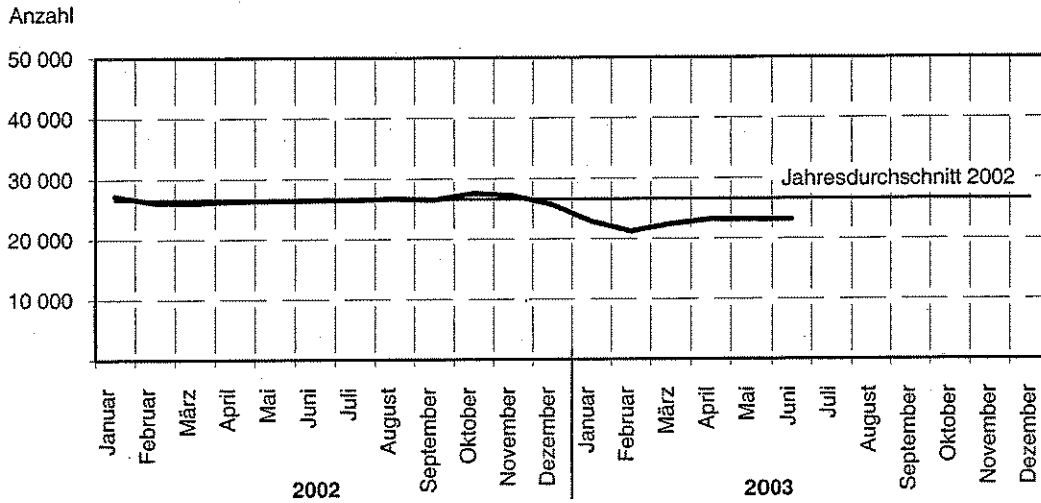
Zeichenerklärung (nach DIN 55 301)

- 0 weniger als die Hälfte von 1 in der letzten besetzten Stelle, jedoch mehr als nichts
- nichts vorhanden (genau null)
- . Zahlenwert unbekannt oder geheimzuhalten
- ... Angabe fällt später an
- r berichtigte Zahl

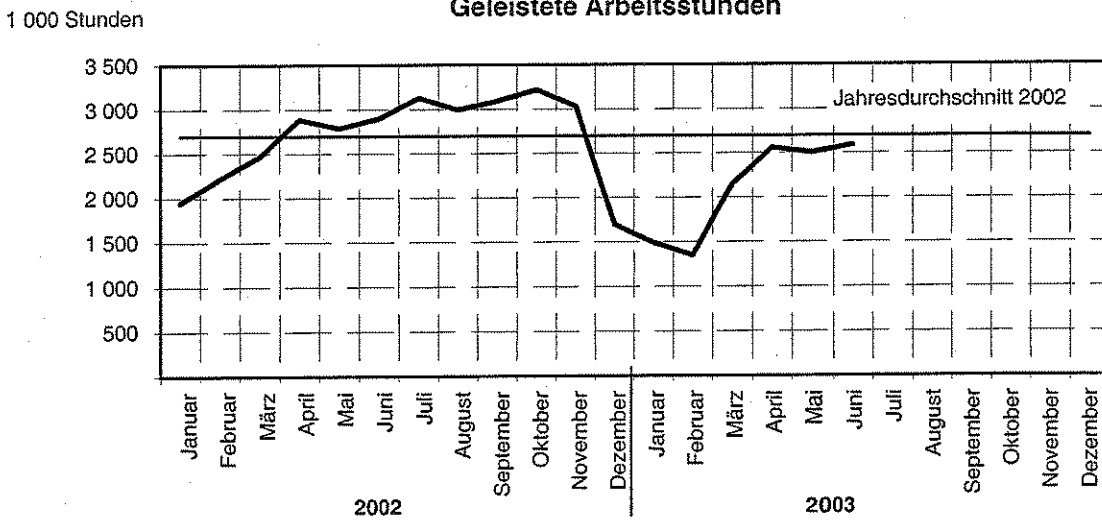
Anmerkung: Abweichungen in den Summen erklären sich aus dem Runden der Einzelwerte.

Vorbereitende Baustellenarbeiten, Hoch- und Tiefbau Betriebe von Unternehmen mit 20 und mehr Beschäftigten

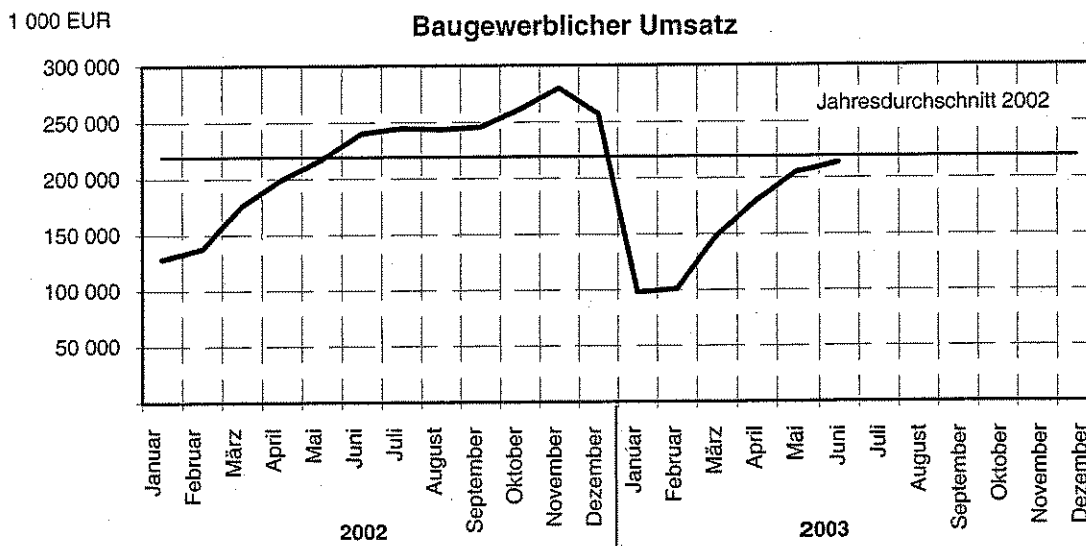
Beschäftigte



Geleistete Arbeitsstunden



Baugewerblicher Umsatz



Vorbereitende Baustellenarbeiten, Hoch- und Tiefbau

1. Betriebe, Beschäftigte, Löhne und Gehälter

Ergebnisse der Betriebe von Unternehmen mit 20 und mehr Beschäftigten

Jahr Monat	Betriebe	Beschäftigte							Brutto- lohn- summe	Brutto- gehalt- summe
		insgesamt	davon					dar. ausl. Arbeit- nehmer		
			tätige Inhaber u. unbezahlte Familien- angehörige	kaufm. u. techn. An- gestellte u. Auszu- bildende	Fach- arbeiter, Poliere, Meister	Fach- werker und Werker	gewerbl. Auszu- bildende und Um- schüler			
Anzahl									1 000 EUR	
2002 ¹⁾	556	26 595	84	4 470	15 332	5 267	1 442	148	452 723	164 236
Januar	600	27 206	92	4 670	15 655	5 186	1 603	156	35 848	14 041
Februar	587	26 168	91	4 565	14 997	4 963	1 552	166	31 677	13 508
März	576	26 088	88	4 543	14 777	5 140	1 540	170	34 021	13 624
April	567	26 384	87	4 531	15 129	5 137	1 500	161	37 322	13 158
Mai	563	26 445	86	4 512	15 185	5 180	1 482	128	39 119	13 318
Juni	561	26 521	85	4 507	15 249	5 223	1 457	127	36 256	13 918
Juli	553	26 546	88	4 408	15 374	5 366	1 310	167	40 268	13 619
August	550	26 759	89	4 401	15 440	5 376	1 453	142	39 871	13 243
September	547	26 546	88	4 337	15 374	5 373	1 374	130	38 785	13 104
Oktober	529	27 598	70	4 463	16 054	5 647	1 364	165	43 816	13 669
November	523	27 194	70	4 411	15 816	5 537	1 360	142	39 915	14 667
Dezember	519	25 689	75	4 295	14 936	5 080	1 303	116	35 825	14 370
2003										
Januar	510	22 917	68	4 159	13 168	4 324	1 198	94	28 627	12 678
Februar	496	21 266	62	4 067	12 024	4 001	1 112	111	23 695	11 913
März	490	22 440	64	4 195	12 846	4 222	1 113	124	28 430	12 819
April	488	23 196	61	4 185	13 370	4 457	1 123	122	33 696	12 972
Mai	483	23 175	64	4 085	13 393	4 508	1 125	119	34 746	12 530
Juni	477	23 157	65	4 016	13 271	4 707	1 098	125	33 798	13 084
Juli
August
September
Oktober
November
Dezember
Veränderung zum Vormonat in %	-1,2	-0,1	1,6	-1,7	-0,9	4,4	-2,4	5,0	-2,7	4,4
Vorjahresmonat in %	-15,0	-12,7	-23,5	-10,9	-13,0	-9,9	-24,6	-1,6	-6,8	-6,0
Vorjahreszeitraum in %	-14,8	-14,3	-27,4	-9,6	-14,2	-15,0	-25,9	-23,5	-14,6	-6,8

1) Betriebe und Beschäftigte im Jahresdurchschnitt

Vorbereitende Baustellenarbeiten,
2. Geleistete Arbeitsstunden
Ergebnisse der Betriebe von Unternehmen

Lfd. Nr.	Jahr Monat	Geleistete						
		insgesamt	Hochbau					
			zusammen	Wohnungs- bau	Landwirt- schaftlicher Bau	Gewerblicher und industrieller Hochbau	Hochbau für Bahn und Post ¹⁾	Hochbau für Organisa- tionen ohne Erwerbszweck
1 000								
1	2002	32 368	14 971	6 748	341	4 791	199	694
2	Januar	1 945	1 079	497	22	370	12	33
3	Februar	2 218	1 090	487	24	379	7	40
4	März	2 472	1 142	517	26	383	8	47
5	April	2 887	1 299	611	28	421	8	50
6	Mai	2 787	1 282	628	26	395	12	50
7	Juni	2 897	1 340	641	35	399	8	52
8	Juli	3 128	1 442	642	33	452	30	73
9	August	2 995	1 368	598	33	440	16	73
10	September	3 093	1 386	623	35	424	15	61
11	Oktober	3 219	1 421	611	32	436	40	78
12	November	3 032	1 320	558	29	429	18	88
13	Dezember	1 696	802	335	18	263	25	49
	2003							
14	Januar	1 492	772	305	18	287	7	41
15	Februar	1 349	716	266	18	275	7	39
16	März	2 150	962	402	24	350	2	51
17	April	2 558	1 069	470	24	371	8	52
18	Mai	2 506	1 065	468	29	336	13	57
19	Juni	2 591	1 120	510	28	360	14	52
20	Juli
21	August
22	September
23	Oktober
24	November
25	Dezember
26	Veränderung zum Vormonat in %	3,4	5,2	9,0	-3,4	7,1	7,7	-8,8
27	Vorjahresmonat in %	-10,6	-16,4	-20,4	-20,0	-9,8	75,0	0,0
28	Vorjahreszeitraum in %	-16,8	-21,1	-28,4	-12,4	-15,7	-7,3	7,4

1) Deutsche Bahn AG, Post AG, Telekom AG, Postbank AG

Hoch- und Tiefbau
nach Bauarten/Auftraggebern
mit 20 und mehr Beschäftigten

Arbeitsstunden							Lfd. Nr.
Hochbau für Körperschaften des öffentl. Rechts	Tiefbau					Sonstiger Tiefbau für Körpersch. des öffentl. Rechts sowie Organis. ohne Erwerbszweck	
Stunden	zusammen	Gewerblicher und industrieller Tiefbau	Tiefbau für Bahn und Post ¹⁾	Straßenbau			
2 198	17 398	6 224	751	5 239	5 184	1	
145	866	264	37	187	378	2	
153	1 128	355	45	285	443	3	
161	1 330	522	50	381	377	4	
181	1 588	585	56	466	481	5	
171	1 505	553	46	447	459	6	
205	1 557	552	53	506	446	7	
212	1 686	607	57	540	482	8	
208	1 627	602	75	490	460	9	
228	1 707	626	84	518	479	10	
224	1 798	625	90	594	489	11	
198	1 712	589	100	560	463	12	
112	894	344	58	265	227	13	
114	720	326	37	149	208	14	
111	633	298	49	115	171	15	
133	1 188	465	67	317	339	16	
144	1 489	544	74	489	382	17	
162	1 441	525	75	469	372	18	
156	1 471	548	69	474	380	19	
...	20	
...	21	
...	22	
...	23	
...	24	
...	25	
-3,7	2,1	4,4	-8,0	1,1	2,2	26	
-23,9	-5,5	-0,7	30,2	-6,3	-14,8	27	
-19,3	-12,9	-4,4	29,3	-11,4	-28,3	28	

Vorbereitende Baustellenarbeiten,
3. Baugewerblicher Umsatz nach
Ergebnisse der Betriebe von Unternehmen

Lfd. Nr.	Jahr Monat	Baugewerblicher						
		insgesamt	Hochbau					
			zusammen	Wohnungs- bau	Landwirt- schaftlicher Bau	Gewerblicher und industrieller Hochbau	Hochbau für Bahn und Post ¹⁾	Hochbau für Organisa- tionen ohne Erwerbszweck
1 000								
1	2002	2 631 812	1 233 227	492 689	18 745	522 118	9 533	42 823
2	Januar	128 331	79 073	27 071	917	40 186	614	2 356
3	Februar	137 634	71 070	28 949	836	30 579	352	2 132
4	März	176 200	96 943	34 747	1 437	46 970	891	2 600
5	April	199 541	91 387	39 687	1 098	35 925	751	2 759
6	Mai	217 037	100 695	44 410	1 231	40 611	969	2 867
7	Juni	240 319	103 459	42 026	1 734	42 395	709	3 272
8	Juli	244 757	109 967	49 292	2 164	40 094	1 088	4 564
9	August	243 839	123 138	42 171	1 679	61 430	799	3 986
10	September	245 625	105 615	45 942	1 914	37 633	792	3 982
11	Oktober	261 522	116 980	49 721	1 951	45 063	802	4 520
12	November	279 892	119 811	46 526	2 178	47 924	710	5 392
13	Dezember	257 113	115 089	42 147	1 606	53 308	1 056	4 393
	2003							
14	Januar	98 009	50 575	20 802	756	20 506	332	1 891
15	Februar	100 955	57 294	20 270	820	26 572	654	2 254
16	März	148 700	71 745	29 585	589	29 456	69	3 907
17	April	179 851	80 486	34 114	1 125	32 474	376	2 891
18	Mai	205 316	91 080	38 999	1 409	36 000	502	4 135
19	Juni	213 528	95 241	39 579	1 144	37 417	878	4 552
20	Juli
21	August
22	September
23	Oktober
24	November
25	Dezember
26	Veränderung zum Vormonat in %	4,0	4,6	1,5	-18,8	3,9	74,9	10,1
27	Vorjahresmonat in %	-11,1	-7,9	-5,8	-34,0	-11,7	23,8	39,1
28	Vorjahreszeitraum in %	-13,9	-17,7	-15,5	-19,4	-22,9	-34,4	22,8

1) Deutsche Bahn AG, Post AG, Telekom AG, Postbank AG

Hoch- und Tiefbau
 Bauarten/Auftraggebern und Gesamtumsatz
 mit 20 und mehr Beschäftigten

Umsatz		Tiefbau				Sonstiger Umsatz	Gesamt- umsatz	Lfd. Nr.
Hochbau für Körpersch. des öffentl. Rechts	zusammen	Gewerblicher und industrieller Tiefbau	Tiefbau für Bahn und Post ¹⁾	Straßenbau	Sonstiger Tiefbau für Körpersch. des öffentl. Rechts sowie Organis. ohne Erwerbszweck			
EUR								
147 319	1 398 583	407 672	79 959	538 251	372 701	52 350	2 684 161	1
7 929	49 258	16 291	1 718	15 402	15 847	2 442	130 773	2
8 222	66 564	23 481	2 234	19 771	21 078	2 348	139 982	3
10 298	79 257	27 638	3 583	26 415	21 621	4 468	180 668	4
11 167	108 154	34 520	3 037	39 502	31 095	5 758	205 299	5
10 607	116 342	31 971	3 446	41 590	39 335	4 383	221 420	6
13 323	136 860	36 711	12 354	58 064	29 731	6 204	246 523	7
12 765	134 790	37 078	3 072	56 749	37 891	4 994	249 751	8
13 073	120 701	36 349	9 086	45 175	30 091	4 131	247 970	9
15 352	140 010	37 634	10 623	56 814	34 939	4 608	250 233	10
14 923	144 542	38 849	10 972	60 689	34 032	4 806	266 328	11
17 081	160 081	41 141	13 064	67 614	38 262	4 441	284 333	12
12 579	142 024	46 009	6 770	50 466	38 779	3 767	260 880	13
6 288	47 434	18 891	2 432	13 465	12 646	2 356	100 365	14
6 724	43 661	17 315	3 259	11 995	11 092	2 032	102 987	15
8 139	76 955	26 364	5 363	24 867	20 361	4 135	152 835	16
9 506	99 365	30 699	8 134	34 782	25 750	3 884	183 735	17
10 035	114 236	33 078	7 327	43 463	30 368	3 347	208 663	18
11 671	118 287	37 227	7 495	40 867	32 698	3 300	216 828	19
...	20
...	21
...	22
...	23
...	24
...	25
16,3	3,5	12,5	2,3	-6,0	7,7	-1,4	3,9	26
-12,4	-13,6	1,4	-39,3	-29,6	10,0	-46,8	-12,0	27
-14,9	-10,2	-4,1	29,0	-15,6	-16,3	-25,6	-14,2	28

Vorbereitende Baustellenarbeiten,
4. Auftragseingang
Ergebnisse der Betriebe von Unternehmen

Lfd. Nr.	Jahr Monat	Auftrags						
		insgesamt	Hochbau					
			zusammen	Wohnungs- bau	Landwirt- schaftlicher Bau	Gewerblicher und industrieller Hochbau	Hochbau für Bahn und Post ¹⁾	Hochbau für Organisa- tionen ohne Erwerbszweck
1 000								
1	2002	2 221 243	954 133	374 544	15 919	407 122	9 741	25 630
2	Januar	168 295	96 220	19 537	1 391	66 430	602	844
3	Februar	189 020	99 593	26 436	1 432	65 673	408	457
4	März	177 472	86 540	28 364	1 088	38 170	198	2 019
5	April	155 163	66 299	31 460	1 190	23 213	641	1 176
6	Mai	193 660	73 840	33 748	1 309	27 487	203	1 455
7	Juni	225 568	103 701	42 214	1 207	40 203	1 111	4 168
8	Juli	189 922	71 586	33 234	1 688	23 384	1 605	2 204
9	August	199 765	73 135	39 433	925	19 858	1 948	2 728
10	September	200 943	80 982	34 204	1 803	31 700	339	3 490
11	Oktober	198 799	65 133	27 820	1 719	22 520	571	1 645
12	November	188 855	84 648	30 083	1 676	34 995	1 666	3 570
13	Dezember	133 783	52 456	28 011	491	13 489	449	1 874
	2003							
14	Januar	102 455	40 470	22 281	511	12 824	168	918
15	Februar	112 684	65 726	22 242	725	29 674	802	1 981
16	März	150 540	71 293	32 848	724	27 059	156	3 968
17	April	167 427	66 189	31 482	1 155	20 747	2 118	1 846
18	Mai	186 357	92 767	35 052	1 272	42 265	876	2 920
19	Juni	178 795	70 369	28 675	1 464	22 735	1 067	4 644
20	Juli
21	August
22	September
23	Oktober
24	November
25	Dezember
26	Veränderung zum Vormonat in %	-4,1	-24,1	-18,2	15,1	-46,2	21,8	59,0
27	Vorjahresmonat in %	-20,7	-32,1	-32,1	21,3	-43,4	-4,0	11,4
28	Vorjahreszeitraum in %	-19,0	-22,7	-5,1	-23,2	-40,5	64,0	60,9

1) Deutsche Bahn AG, Post AG, Telekom AG, Postbank AG

Hoch- und Tiefbau
nach Bauarten/Auftraggebern
mit 20 und mehr Beschäftigten

eingang							Lfd. Nr.
Hochbau für Körperschaften des öffentl. Rechts	zusammen	Gewerblicher und industrieller Tiefbau	Tiefbau für Bahn und Post ¹⁾	Straßenbau	Sonstiger Tiefbau für Körpersch. des öffentl. Rechts sowie Organis. ohne Erwerbszweck		
EUR							
121 177	1 267 112	365 831	59 781	474 197	367 303		1
7 416	72 075 r	24 995	1 145 r	26 707	19 228		2
5 187	89 427	24 587	3 961	36 334	24 545		3
16 701	90 932	25 654	7 864	27 790	29 624		4
8 619	88 864	29 927	4 882	24 863	29 192		5
9 638	119 820	23 899	6 181	42 840	46 900		6
14 798	121 867	31 484	5 164	49 758	35 461		7
9 471	118 336	44 694	1 440	38 557	33 645		8
8 243	126 630	29 839	8 419	57 637	30 735		9
9 446	119 961	30 308	5 189	50 507	33 957		10
10 858	133 666	30 184	6 376	56 269	40 837		11
12 658	104 207	38 068	7 402	36 924	21 813		12
8 142	81 327	32 192	1 758	26 011	21 366		13
3 768	61 985	14 792	20 303	17 637	9 253		14
10 302	46 958	15 295	2 619	14 954	14 090		15
6 538	79 247	21 943	2 833	31 821	22 650		16
8 841	101 238	36 572	10 185	27 905	26 576		17
10 382	93 590	26 140	11 018	34 648	21 784		18
11 784	108 426	31 580	11 571	44 746	20 529		19
...		20
...		21
...		22
...		23
...		24
...		25
13,5	15,9	20,8	5,0	29,1	-5,8		26
-20,4	-11,0	0,3	124,1	-10,1	-42,1		27
-17,2	-15,7	-8,9	100,5	-17,6	-37,9		28

Vorbereitende Baustellenarbeiten,
5. Betriebe, Beschäftigte, Löhne und Gehälter,
Ergebnisse der Betriebe von Unternehmen

Lfd. Nr.	Verwaltungsbezirk	Betriebe			Beschäftigte			Bruttolohn- und gehaltssumme		
		Juni 2002	Mai 2003	Juni 2003	Juni 2002	Mai 2003	Juni 2003	Juni 2002	Mai 2003	Juni 2003
		Anzahl						1 000 EUR		
	Kreisfreie Städte									
1	Brandenburg an der Havel	17	16	16	571	539	541	1 169	1 097	1 082
2	Cottbus	22	16	16	1 223	1 175	1 178	2 342	2 712	2 851
3	Frankfurt (Oder)	19	19	18	838	839	807	1 527	1 630	1 541
4	Potsdam	21	18	19	1 056	923	952	2 587	2 136	2 346
	Landkreise									
5	Barnim	29	24	24	906	806	792	1 659	1 644	1 605
6	Dahme-Spreewald	29	27	28	1 394	1 274	1 291	2 478	2 374	2 363
7	Elbe-Elster	34	26	26	1 301	999	992	2 360	1 919	1 927
8	Havelland	23	20	20	823	796	809	1 441	1 750	1 796
9	Märkisch-Oderland	46	35	34	2 072	1 815	1 842	3 881	3 628	3 597
10	Oberhavel	35	31	29	1 677	1 229	1 181	3 140	2 303	2 207
11	Oberspreewald-Lausitz	22	22	21	2 528	2 394	2 356	4 424	5 002	4 344
12	Oder-Spree	37	35	35	2 075	1 929	1 967	3 976	3 669	3 939
13	Ostprignitz-Ruppin	34	27	26	1 780	1 363	1 348	3 131	2 477	2 507
14	Potsdam-Mittelmark	58	52	51	2 654	2 371	2 361	5 835	5 348	5 329
15	Prignitz	21	18	17	938	846	818	1 569	1 600	1 481
16	Spree-Neiße	45	39	39	1 805	1 630	1 644	3 425	3 362	3 381
17	Teltow-Fläming	23	21	21	998	876	892	2 056	2 004	2 053
18	Uckermark	46	37	37	1 882	1 371	1 386	3 175	2 618	2 533
19	Land Brandenburg	561	483	477	26 521	23 175	23 157	50 174	47 276	46 882

Hoch- und Tiefbau
Arbeitsstunden sowie Umsätze nach Verwaltungsbezirken
mit 20 und mehr Beschäftigten

geleistete Arbeitsstunden			Baugewerblicher Umsatz			Gesamtumsatz			Lfd. Nr.
Juni	Mai	Juni	Juni	Mai	Juni	Juni	Mai	Juni	
2002	2003		2002	2003		2002	2003		
1 000			1 000 EUR						
71	62	63	4 355	4 104	6 387	4 355	4 107	6 406	1
119	96	100	19 166	12 049	15 546	19 323	12 665	16 222	2
93	94	93	7 935	7 900	7 765	9 146	8 912	8 277	3
107	98	109	15 891	10 448	10 117	16 010	10 530	10 143	4
94	78	82	6 811	5 207	4 851	7 022	5 216	4 954	5
153	127	138	11 018	10 064	10 179	11 280	10 207	10 338	6
145	109	114	9 988	9 124	9 564	10 120	9 199	9 644	7
94	96	98	5 505	7 327	9 594	5 586	7 336	9 604	8
225	197	199	14 960	13 570	16 001	15 016	13 656	16 228	9
186	144	140	16 416	12 760	10 631	16 432	12 781	10 661	10
275	265	252	14 454	17 412	17 214	16 885	17 976	17 806	11
231	212	226	21 158	21 496	20 804	21 182	21 507	20 834	12
191	142	147	12 924	11 138	11 395	12 967	11 247	11 444	13
287	253	269	30 498	20 885	19 993	30 979	21 213	20 332	14
106	93	98	5 990	5 186	5 784	6 041	5 230	5 985	15
199	190	197	14 866	15 479	16 124	15 455	15 558	16 184	16
109	92	95	17 040	10 315	11 958	17 076	10 356	11 991	17
210	158	168	11 349	10 844	9 623	11 654	10 961	9 779	18
2 897	2 506	2 591	240 319	205 316	213 528	246 523	208 663	216 828	19

Vorbereitende Baustellenarbeiten, Hoch- und Tiefbau

6. Beschäftigte, Löhne und Gehälter

Hochgerechnete Ergebnisse für alle Betriebe

Jahr Monat	Beschäftigte							Brutto- lohn- summe	Brutto- gehalt- summe
	insgesamt	davon					dar. ausl. Arbeit- nehmer		
		tätige Inhaber u. unbezahlte Familien- angehörige	kaufm. u. techn. An- gestellte u. Auszu- bildende	Fach- arbeiter, Poliere, Meister	Fach- werker und Werker	gewerbl. Auszu- bildende und Um- schüler			
Anzahl							1 000 EUR		
2002 ¹⁾	45 317	3 230	7 388	25 026	7 470	2 203	322	688 130	233 443
Januar	44 060	2 853	7 520	24 214	7 024	2 449	278	51 929	19 431
Februar	42 462	2 822	7 351	23 196	6 722	2 371	295	45 887	18 693
März ²⁾	45 510	3 402	7 611	24 684	7 464	2 349	420	52 746	19 593
April ²⁾	45 974	3 363	7 591	25 272	7 460	2 288	398	57 864	18 923
Mai ²⁾	46 030	3 324	7 559	25 365	7 522	2 260	316	60 650	19 153
Juni ³⁾	46 184	3 363	7 559	25 454	7 586	2 222	314	56 126	20 009
Juli ²⁾	46 258	3 402	7 385	25 681	7 792	1 998	413	62 432	19 586
August ²⁾	46 627	3 440	7 373	25 791	7 807	2 216	351	61 816	19 045
September ²⁾	46 246	3 402	7 266	25 681	7 802	2 095	321	60 132	18 846
Oktober	45 935	3 057	7 268	25 714	7 800	2 096	298	65 436	19 257
November	45 310	3 057	7 183	25 332	7 648	2 090	256	59 610	20 663
Dezember	43 212	3 276	6 994	23 923	7 017	2 002	209	53 502	20 244
2003									
Januar	38 647	2 970	6 772	21 091	5 973	1 841	170	42 752	17 861
Februar	35 826	2 708	6 623	19 259	5 527	1 709	200	35 387	16 783
März	37 743	2 795	6 831	20 575	5 832	1 710	224	42 458	18 059
April	38 776	2 664	6 815	21 415	6 156	1 726	220	50 323	18 275
Mai	38 854	2 795	6 652	21 451	6 227	1 729	215	51 891	17 652
Juni	38 824	2 839	6 540	21 256	6 502	1 687	226	50 475	18 433
Juli
August
September
Oktober
November
Dezember
Veränderung zum Vormonat in %	-0,1	1,6	-1,7	-0,9	4,4	-2,4	5,1	-2,7	4,4
Vorjahresmonat in %	-15,9	-15,6	-13,5	-16,5	-14,3	-24,1	-28,0	-10,1	-7,9
Vorjahreszeitraum in %	-15,4	-12,3	-11,0	-15,6	-17,3	-25,4	-37,9	-16,0	-7,5

1) Beschäftigte im Jahresdurchschnitt

2) nachträglich bereinigt mit Faktoren aus der Totalerhebung 2002

3) Ergebnisse der Totalerhebung

Vorbereitende Baustellenarbeiten,
7. Geleistete Arbeitsstunden,
Hochgerechnete

Lfd. Nr.	Jahr Monat	Geleistete						
		insgesamt	Hochbau					
			zusammen	Wohnungs- bau	Landwirt- schaftlicher Bau	Gewerblicher und industrieller Hochbau	Hochbau für Bahn und Post ¹⁾	Hochbau für Organisa- tionen ohne Erwerbszweck
1 000								
1	2002	55 087	32 955	19 630	492	8 352	462	1 036
2	Januar	3 193	2 147	1 250	28	609	24	42
3	Februar	3 516	2 150	1 225	31	624	14	51
4	März ²⁾	4 295	2 573	1 530	39	685	26	72
5	April ²⁾	5 008	2 954	1 808	42	753	26	77
6	Mai ²⁾	4 897	2 954	1 859	39	706	39	77
7	Juni ³⁾	5 068	3 054	1 900	52	715	26	80
8	Juli ²⁾	5 440	3 258	1 900	49	808	98	112
9	August ²⁾	5 168	3 055	1 770	49	787	52	112
10	September ²⁾	5 329	3 110	1 844	52	758	49	94
11	Oktober	5 326	3 094	1 846	45	737	52	116
12	November	4 998	2 869	1 686	41	725	23	130
13	Dezember	2 849	1 737	1 012	25	445	33	73
	2003							
14	Januar	2 544	1 653	921	25	485	9	61
15	Februar	2 295	1 508	803	25	465	9	58
16	März	3 570	2 096	1 214	34	592	3	76
17	April	4 209	2 360	1 420	34	627	10	77
18	Mai	4 130	2 340	1 414	41	568	17	84
19	Juni	4 317	2 492	1 541	39	609	18	77
20	Juli
21	August
22	September
23	Oktober
24	November
25	Dezember
26	Veränderung zum Vormonat in %	4,5	6,5	9,0	-4,9	7,2	5,9	-8,3
27	Vorjahresmonat in %	-14,8	-18,4	-18,9	-25,0	-14,8	-30,8	-3,8
28	Vorjahreszeitraum in %	-18,9	-21,4	-23,6	-14,3	-18,2	-57,4	8,5

1) Deutsche Bahn AG, Post AG, Telekom AG, Postbank AG

2) nachträglich bereinigt mit Faktoren aus der Totalerhebung 2002

3) Ergebnisse der Totalerhebung

Hoch- und Tiefbau
nach Bauarten/Auftraggebern
Ergebnisse für alle Betriebe

Arbeitsstunden							Lfd. Nr.
Hochbau für Körperschaften des öffentl. Rechts	Tiefbau					Sonstiger Tiefbau für Körpersch. des öffentl. Rechts sowie Organis. ohne Erwerbszweck	
Stunden	zusammen	Gewerblicher und industrieller Tiefbau	Tiefbau für Bahn und Post ¹⁾	Straßenbau			
2 983	22 132	7 849	1 190	6 754	6 340	1	
194	1 046	330	49	230	437	2	
205	1 366	443	60	351	512	3	
221	1 722	666	86	499	471	4	
248	2 054	746	96	611	601	5	
234	1 943	705	79	586	573	6	
281	2 014	704	91	663	557	7	
291	2 182	774	98	708	602	8	
285	2 113	768	129	642	574	9	
313	2 219	798	144	679	598	10	
298	2 232	768	130	747	587	11	
264	2 129	724	144	705	556	12	
149	1 112	423	84	333	272	13	
152	891	401	53	187	250	14	
148	787	366	71	145	205	15	
177	1 474	571	97	399	407	16	
192	1 849	668	107	615	459	17	
216	1 790	645	108	590	447	18	
208	1 825	673	100	596	456	19	
...	20	
...	21	
...	22	
...	23	
...	24	
...	25	
-3,7	2,0	4,3	-7,4	1,0	2,0	26	
-26,0	-9,4	-4,4	9,9	-10,1	-18,1	27	
-21,0	-15,1	-7,5	16,3	-13,9	-29,4	28	

Vorbereitende Baustellenarbeiten,
8. Baugewerblicher Umsatz nach
Hochgerechnete

Lfd. Nr.	Jahr Monat	Baugewerblicher						
		insgesamt	Hochbau					
			zusammen	Wohnungs- bau	Landwirt- schaftlicher Bau	Gewerblicher und industrieller Hochbau	Hochbau für Bahn und Post ¹⁾	Hochbau für Organisa- tionen ohne Erwerbszweck
1 000								
1	2002	3 782 582	2 145 227	1 151 117	24 072	708 651	23 788	55 435
2	Januar	179 974	122 801	53 590	1 120	53 904	2 080	2 669
3	Februar	190 087	112 741	57 308	1 021	41 017	1 193	2 415
4	März ²⁾	261 626	167 847	83 045	1 888	64 400	2 420	3 375
5	April ²⁾	292 817	164 964	94 852	1 442	49 256	2 040	3 581
6	Mai ²⁾	320 391	182 892	106 140	1 617	55 681	2 632	3 721
7	Juni ³⁾	345 138	183 131	99 909	2 278	58 192	1 926	4 247
8	Juli ²⁾	359 352	200 269	117 808	2 843	54 972	2 956	5 924
9	August ²⁾	353 332	210 712	100 789	2 206	84 226	2 170	5 174
10	September ²⁾	355 467	190 195	109 801	2 514	51 598	2 151	5 169
11	Oktober	372 865	206 490	117 796	2 430	60 190	1 318	6 054
12	November	390 932	206 747	110 227	2 713	64 012	1 167	7 222
13	Dezember	360 601	196 438	99 852	2 000	71 203	1 735	5 884
	2003							
14	Januar	143 559	88 574	49 283	942	27 390	546	2 533
15	Februar	147 627	97 056	48 022	1 021	35 492	1 075	3 019
16	März	214 687	125 715	70 091	734	39 344	113	5 233
17	April	256 677	142 000	80 821	1 401	43 375	618	3 872
18	Mai	292 962	161 173	92 394	1 755	48 085	825	5 538
19	Juni	304 007	167 337	93 768	1 425	49 978	1 443	6 097
20	Juli
21	August
22	September
23	Oktober
24	November
25	Dezember
26	Veränderung zum Vormonat in %	3,8	3,8	1,5	-18,8	3,9	74,9	10,1
27	Vorjahresmonat in %	-11,9	-8,6	-6,1	-37,4	-14,1	-25,1	43,6
28	Vorjahreszeitraum in %	-14,5	-16,3	-12,2	-22,3	-24,4	-62,4	31,4

1) Deutsche Bahn AG, Post AG, Telekom AG, Postbank AG

2) nachträglich bereinigt mit Faktoren aus der Totalerhebung 2002

3) Ergebnisse der Totalerhebung

Hoch- und Tiefbau
Bauarten/Auftraggebern und Gesamtumsatz
Ergebnisse für alle Betriebe

Umsatz						Sonstiger Umsatz	Gesamtumsatz	Lfd. Nr.
Hochbau für Körpersch. des öffentl. Rechts	Tiefbau							
	zusammen	Gewerblicher und industrieller Tiefbau	Tiefbau für Bahn und Post ¹⁾	Straßenbau	Sonstiger Tiefbau für Körpersch. des öffentl. Rechts sowie Organis. ohne Erwerbszweck			
EUR								
182 164	1 637 355	486 372	93 036	618 518	439 429	59 882	3 842 465	1
9 438	57 173	19 549	2 199	17 431	17 994	2 790	182 764	2
9 787	77 346	28 176	2 860	22 376	23 934	2 683	192 770	3
12 719	93 779	33 138	4 248	30 704	25 689	5 084	266 710	4
13 793	127 853	41 390	3 601	45 916	36 946	6 552	299 369	5
13 101	137 499	38 334	4 086	48 343	46 736	4 987	325 378	6
16 579	162 007	44 350	14 648	67 684	35 325	7 059	352 198	7
15 766	159 083	44 457	3 642	65 964	45 020	5 682	365 034	8
16 147	142 620	43 583	10 773	52 511	35 753	4 700	358 032	9
18 962	165 272	45 124	12 596	66 039	41 513	5 243	360 710	10
18 702	166 375	45 716	12 246	68 423	39 990	5 577	378 442	11
21 406	184 185	48 413	14 581	76 230	44 961	5 154	396 086	12
15 764	164 163	54 142	7 556	56 897	45 568	4 371	364 972	13
7 880	54 985	22 230	2 714	15 181	14 860	2 734	146 293	14
8 427	50 571	20 376	3 637	13 524	13 034	2 358	149 985	15
10 200	88 972	31 024	5 986	28 036	23 926	4 798	219 485	16
11 913	114 677	36 126	9 079	39 214	30 258	4 507	261 184	17
12 576	131 789	38 925	8 178	49 001	35 685	3 884	296 846	18
14 626	136 670	43 808	8 365	46 075	38 422	3 829	307 836	19
...	20
...	21
...	22
...	23
...	24
...	25
16,3	3,7	12,5	2,3	-6,0	7,7	-1,4	3,7	26
-11,8	-15,6	-1,2	-42,9	-31,9	8,8	-45,8	-12,6	27
-13,0	-11,9	-6,1	20,0	-17,8	-16,3	-24,2	-14,7	28

Veröffentlichungen des Landesbetriebes für Datenverarbeitung und Statistik (Land Brandenburg) im Juli 2003

Veröffentlichungen können beim Landesbetrieb für Datenverarbeitung und Statistik Brandenburg - Dezernat Informationsmanagement - Postfach 60 10 52, 14410 Potsdam (Dortstraße 46), Fax: 0331 39-418, E-Mail: vertrieb@lds.brandenburg.de bezogen werden.
Veröffentlichungen auf elektronischen Datenträgern sind rechts neben dem Verkaufspreis gekennzeichnet (☒ - Disketten, ☉ - CD-ROM).

Kennziffer	Titel	Preis in EUR
A I 2 - hj 2/02	Bevölkerung der Gemeinden 31.12.2002	3,50 18,50 ☒
A I 4 - j/02	Nichtdeutsche Bevölkerung am 31.12.2002	1,25
A II 1 - j/02	Eheschließungen, Geborene und Gestorbene - 2002	1,75
A II 1 - m 01/03	- Januar 2003, Vorläufige Ergebnisse	1,25
A II 1 - m 02/03	- Februar 2003, Vorläufige Ergebnisse	1,25
A III 1 - j/02	Wanderungen - 2002	
A III 1 - m 01/03	- Januar 2003	1,25
A III 1 - m 02/03	- Februar 2003	1,25
A VI 5 - vj 2/02	Sozialversicherungspflichtig beschäftigte Arbeitnehmer 30.06.2002 - - Vorläufige Ergebnisse (Stand: Feb. 2003)	4,75
A VI 7 - m 03/03 bis m 05/03	Arbeitsmarkt - März 2003 bis Mai 2003	je 2,50
A VI 12 - vj 2/02	Sozialversicherungspflichtig beschäftigte Arbeitnehmer und deren Pendlerverhalten am 30.06.2002 - Vorläufige Ergebnisse (Stand: Feb. 2003)	5,00
C I 1 - j/03	Bodennutzung der landwirtschaftlichen Betriebe 2003 Anbau auf dem Ackerland, Vorläufiges Ergebnis	1,75
C II 2 - m 06/03	Ernteberichterstattung über Gemüse und Erdbeeren, Juni 2003	1,75
C II 3 - m 06/03	Ernteberichterstattung über Obst, Juni 2003	1,75
C III 2 - m 05/03	Schlachtungen und Fleischerzeugung, Mai 2003	1,75
C III 3 - m 04/03	Milcherzeugung und Milchverwendung, April 2003	1,50
D III 1 - vj 1/03	Insolvenzen 01.01. - 31.03.2003	2,50
E I 1; 3 - m 05/03	Verarbeitendes Gewerbe sowie Bergbau und Gewinnung von Steinen und Erden, Mai 2003 - Betriebsergebnisse und Auftragseingangsindex	3,75
E I 2 - m 05/03	- Produktionsindex	2,00
E II 1 - m 05/03	Vorbereitende Baustellenarbeiten, Hoch- und Tiefbau (Bauhauptgewerbe), Mai 2003	2,50
F II 1; 2 - m 05/03	Baugenehmigungen und Baufertigstellungen Mai 2003	2,50
G I 1 - m 01/03 bis m 05/03	Entwicklung von Umsatz und Beschäftigung im Einzelhandel sowie Kraftfahrzeughandel - Messzahlen - - Januar 2003 bis Mai 2003, Vorläufige Ergebnisse	je 2,00
G III 1; 3 - 03/03	Aus- und Einfuhr - März 2003, Vorläufige Ergebnisse	2,75
G III 1; 3 - 04/03	- April 2003, Vorläufige Ergebnisse	2,75
G IV 3 - m 04/03	Entwicklung von Umsatz und Beschäftigung im Gastgewerbe - Messzahlen - - April 2003, Vorläufige Ergebnisse	1,75
G IV 3 - m 05/03	- Mai 2003, Vorläufige Ergebnisse	1,75
H I 1 - m 04/03	Straßenverkehrsunfälle, Endgültiges Ergebnis, April 2002	2,75
H II 1 - m 05/03	Binnenschifffahrt, Mai 2003	2,50
K I 1 - j/02	Sozialhilfe 2002 Teil 1: Ausgaben und Einnahmen	2,50
L III 3 - j/02	Personal der Gemeinden und Gemeindeverbände am 30.06.2002 - Ergebnisse nach Aufgabenbereichen	6,25
L III 4 - j/02	Regionalisierte Ergebnisse des Personals im öffentlichen Dienst am 30.06.2002 - Nach Dienst- bzw. Arbeitsorten	4,25
M I 2 - m 07/03	Verbraucherpreisindex, Juli 2003	3,00
M I 4 - vj 2/03	Messzahlen für Bauleistungspreise und Preisindizes für Bauwerke, Mai 2003	2,25
N I 1 - vj 2/03	Verdienste und Arbeitszeiten im Produzierenden Gewerbe, Handel, Kredit- und Versicherungsgewerbe - April 2003	2,75
N I 4 - j/02	Bruttojahresverdienste im Produzierenden Gewerbe, Handel, Kredit- und Versicherungsgewerbe 2002	2,00
P I 8 - j/01	Arbeitnehmerentgelt, Bruttolöhne und -gehälter, Arbeitnehmer in den kreisfreien Städten und Landkreisen 1997 bis 2001	5,75
Verzeichnis	Verzeichnis Allgemein bildende Schulen	11,50 26,50 ☒
Daten+Analysen	Quartalsheft II/2003	4,00