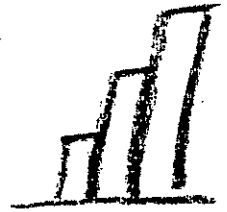


Statistische Berichte

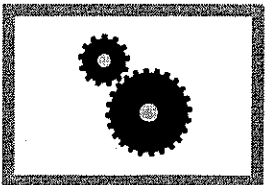
Landesbetrieb für
Datenverarbeitung
und Statistik
Land Brandenburg



E II 1 – m 03 / 03

Vorbereitende Baustellenarbeiten, Hoch- und Tiefbau im Land Brandenburg (Bauhauptgewerbe)

März 2003



Produzierendes
Gewerbe

Erarbeitet:

Landesbetrieb für Datenverarbeitung und Statistik
Dezernat Baugewerbe, Bautätigkeit, Wohnungswesen

Herausgeber:

Landesbetrieb für Datenverarbeitung und Statistik
Dezernat Informationsmanagement
Postfach 60 10 52, 14410 Potsdam

Dortustraße 46, 14467 Potsdam

Telefon: 0331 39 - 575

Fax: 0331 39 - 418

Internet: www.ids-bb.de

E-Mail: Info@ids.brandenburg.de

Erschienen im Mai 2003

Preis: 2,50 EUR

© Landesbetrieb für Datenverarbeitung und Statistik, Potsdam, 2003

Für nichtgewerbliche Zwecke sind Vervielfältigung und unentgeltliche Verbreitung, auch auszugsweise, mit Quellenangabe gestattet. Die Verbreitung, auch auszugsweise, über elektronische Systeme/Datenträger bedarf der vorherigen Zustimmung. Alle übrigen Rechte bleiben vorbehalten.

Inhalt

| | Seite |
|---|-------|
| Vorbemerkungen | 4 |
| Ergebnisse der Betriebe von Unternehmen mit 20 und mehr Beschäftigten | |
| 1. Betriebe, Beschäftigte, Löhne und Gehälter | 7 |
| 2. Geleistete Arbeitsstunden nach Bauarten/Auftraggebern | 8 |
| 3. Baugewerblicher Umsatz nach Bauarten/Auftraggebern und Gesamtumsatz | 10 |
| 4. Auftragseingang nach Bauarten/Auftraggebern | 12 |
| 5. Betriebe, Beschäftigte, Löhne und Gehälter, Arbeitsstunden sowie Umsätze nach Verwaltungsbezirken | 14 |
| Hochgerechnete Ergebnisse für alle Betriebe | |
| 6. Beschäftigte, Löhne und Gehälter | 17 |
| 7. Geleistete Arbeitsstunden nach Bauarten/Auftraggebern | 18 |
| 8. Baugewerblicher Umsatz nach Bauarten/Auftraggebern und Gesamtumsatz | 20 |

Vorbemerkungen

Rechtsgrundlagen

Gesetz über die Statistik im Produzierenden Gewerbe (ProdGewStatG) in der Fassung der Bekanntmachung vom 21. März 2002 (BGBl. S. 1181).

Gesetz über die Statistik für Bundeszwecke (Bundesstatistikgesetz-BStatG) vom 22. Januar 1987 (BGBl. I S. 462, 565), zuletzt geändert durch Artikel 3 Abs. 18 des Gesetzes vom 21. Dezember 2000 (BGBl. I S. 1857).

WZ 2003

Mit Berichtsmonat Januar 2003 wurde die Erhebung als auch die Darstellung der Ergebnisse von der Klassifikation der Wirtschaftszweige - Ausgabe 1993 (WZ 93) auf die Ausgabe 2003 (WZ 2003) umgestellt.

Änderungen im Bauhauptgewerbe:

| WZ 93 | Bezeichnung | WZ 2003 | Bezeichnung | Betriebe |
|---------|---|---------|---|----------|
| 45.11.1 | Abbruch-, Spreng- und Entrümmungsgewerbe u.ä. | 45.11.1 | Abbruch-, Spreng- und Entrümmungsgewerbe | - |
| | | 90.03.0 | Kampfmittelbeseitigung auf Baugrundstücken | 1 |
| 45.11.3 | Landeskulturbau und Renaturierung von Gewässern | 01.41.2 | Landeskulturbau und Renaturierung von Gewässern | 2 |

Da lediglich 3 Betriebe durch WZ- Wechsel aus der monatlichen Konjunkturerhebung ausgegliedert werden, ist eine rückwirkende Nachaufbereitung nach WZ 2003 nicht erforderlich und die ausgewiesenen Veränderungen zu Vorberichtsangaben sind korrekt.

In einzelnen Bezeichnungen der WZ 2003 wurden redaktionelle Neuformulierungen vorgenommen. Das Bauhauptgewerbe umfasst nach wie vor die Gruppen „Vorbereitende Baustellenarbeiten“ (45.1) und „Hoch- und Tiefbau“ (45.2).

Die im folgenden dargestellten monatlichen Ergebnisse betreffen die Betriebe/Unternehmen im Bereich Vorbereitende Baustellenarbeiten, Hoch- und Tiefbau. Zum Monatsbericht im Bauhauptgewerbe (Vorbereitende Baustellenarbeiten, Hoch- und Tiefbau) melden die **Baubetriebe von Unternehmen des Baugewerbes mit 20 und mehr Beschäftigten, Baubetriebe mit 20 und mehr Beschäftigten anderer Unternehmen sowie Arbeitsgemeinschaften**. Als Unternehmen zählt die kleinste rechtlich selbständige Einheit, die eigene Bücher führt und gesonderte Abschlüsse aufstellt. Betriebe sind örtliche Einheiten (in der Regel nicht Baustellen) mit Schwerpunkt im Bauhauptgewerbe.

Auf der Grundlage der aktuellsten Totalerhebung werden **hochgerechnete Ergebnisse für alle Betriebe** ermittelt. Das Aufschätzverfahren geht von der in der Totalerhebung ermittelten Proportion zwischen Betrieben mit 1 bis 19 Beschäftigten einerseits und Betrieben mit 20 Beschäftigten und mehr andererseits aus und unterstellt deren weitere proportionale Entwicklung im Verlaufe des Jahres.

Die ermittelten Werte sind für die Berichtsmonate Oktober bis Februar endgültig, für die weiteren Monate bis einschließlich September des nächsten Jahres gelten sie als vorläufig.

Mit zunehmendem zeitlichen Abstand zur Totalerhebung treten in der Regel Änderungen in der Beschäftigtenzahl und Betriebsstruktur sowie in der Tätigkeit der Betriebe auf, die durch die Aufschätzung nur zum Teil erfasst werden können. Um dies zu beheben, erfolgt eine nachträgliche Berichtigung anhand der Ergebnisse der neuen Totalerhebung.

Ab Berichtsmonat Oktober werden für die Monate März bis Mai und Juli bis September nachträgliche Berichtigungen in diesen Tabellen ausgewiesen. Für den Monat Juni werden die aktuellen Ergebnisse der Totalerhebung dargestellt.

Ergebnisse nach Verwaltungsbezirken

Die Ergebnisse nach Verwaltungsbezirken sind die Summen der Meldungen der Betriebe, die in diesem Verwaltungsbezirk ihren Betriebssitz haben. Unberücksichtigt bleibt dabei, ob eine Bauleistung in diesen Verwaltungsbezirk, in einem anderen Verwaltungsbezirk im Land Brandenburg, in Berlin oder einem anderen Bundesland realisiert wird. Zusätzlich wird aufgrund von teilweise nicht getrennten Meldungen für die einzelnen Betriebe von Unternehmen mit mehreren Betrieben die Aussagekraft beeinträchtigt.

Jahresergebnisse

Die **Jahresergebnisse** für die erhobenen Betriebe nach **Wirtschaftszweigen, Beschäftigtengrößenklassen und Verwaltungsbezirken** erscheinen im Bericht E II 1 - m 12 / JJ.

Definitionen

Beschäftigte

Tätige Inhaber und Mitinhaber, unbezahlt mithelfende Familienangehörige, kaufmännische und technische Angestellte und Auszubildende, Facharbeiter einschl. Poliere, Schachtmeister und Meister, Fachwerker und Werker, gewerblich Auszubildende einschl. Umschüler, Anlernlinge und Praktikanten, jedoch keine Personen im Vorruhestand.

Bruttolöhne und Bruttogehälter

Bei den Bruttolöhnen und Bruttogehältern ist die Summe der lohnsteuerpflichtigen Bruttobezüge (Bar- und Sachbezüge) angegeben. Diese Beträge verstehen sich ohne Arbeitgeberanteile zur Kranken-, Renten- und Arbeitslosenversicherung, ohne Beiträge zu den Sozialkassen des Baugewerbes, ohne Winterbauumlage, ohne Aufwendungen für die betriebliche Alters-, Invaliditäts- und Hinterbliebenenversorgung, ohne gezahltes Vorruhestandsgeld, ohne Kurzarbeitergeld. Die Entgelte für Poliere, Schachtmeister und Meister sind zur Bruttolohnsumme und nicht zur Bruttogehaltsumme gerechnet. Den Gehältern sind auch die Bezüge von Gesellschaftern, Geschäftsführern, Vorstandsmitgliedern und anderen leitenden Kräften zugerechnet, soweit sie steuerlich als Einkünfte aus nichtselbständiger Arbeit anzusehen sind.

Geleistete Arbeitsstunden

Alle von Inhabern, Angestellten, Arbeitern und Auszubildenden auf Baustellen, Bauhöfen und in Werkstätten tatsächlich geleisteten (nicht die bezahlten) Arbeitsstunden. Nicht einbezogen sind die für Bürotätigkeit geleisteten Arbeitsstunden.

Umsatz (ohne Umsatzsteuer)

Als Umsatz gelten die dem Finanzamt für die Umsatzsteuer zu meldenden steuerbaren (steuerpflichtigen und steuerfreien) Beträge im Bundesgebiet einschl. Umsätze aus Subunternehmertätigkeit und aus Vergabe von Teilleistungen an Subunternehmer. Anzahlungen für Teilleistungen oder Vorauszahlungen vor Ausführung der entsprechenden Lieferungen oder Leistungen werden gemäß § 13 Umsatzsteuergesetz einbezogen. Der Gesamtumsatz enthält außer dem baugewerblichen Umsatz (Umsatz aus Bauleistungen) die Handels- und sonstigen Umsätze.

Auftragseingang

Wert (ohne Umsatzsteuer) aller im Berichtsmonat vom Betrieb mit Sitz in Brandenburg fest akzeptierten Inlandsaufträge für Bauleistungen, unabhängig in welchem Bundesland der Auftrag realisiert wird. Um Doppelzählungen zu vermeiden, wird der Auftragseingang nur von dem Betrieb gemeldet, der den Bauauftrag ausführt, d. h. an Nachunternehmer zu vergebende Teile von Bauaufträgen werden nicht in die eigene Meldung einbezogen.

Auftragseingang nach Lage der Baustelle

Wert (ohne Umsatzsteuer) aller im Berichtsmonat von allen Betrieben in Deutschland im jeweiligen Bundesland fest akzeptierten Inlandsaufträge für Bauleistungen.

Die Jahreswerte für die Bundesländer Berlin und Brandenburg erscheinen jeweils im Statistischen Bericht E II 1 - m 02 / JJ.

Die gleichen Tabellen werden analog vom Statistischen Landesamt Berlin publiziert.

Auftragsbestand

Summe der Werte aller vorliegenden, fest akzeptierten und noch nicht ausgeführten Bauaufträge im Inland von anderen Firmen und sonstigen Kunden (ohne an Subunternehmer vergebene Aufträge).

Der Auftragsbestand wird am Ende eines jeden Vierteljahres erhoben. Die Veröffentlichung des Auftragsbestandes erfolgt im Statistischen Bericht E II 1 der Monate Januar, April, Juli und Oktober.

Besondere Ergebnismachweise im Bereich Vorbereitende Baustellenarbeiten, Hoch- und Tiefbau

Die Merkmale geleistete Arbeitsstunden, baugewerblicher Umsatz, Auftragseingang und -bestand werden nach der Art der errichteten Bauten und nach Auftraggebern erhoben.

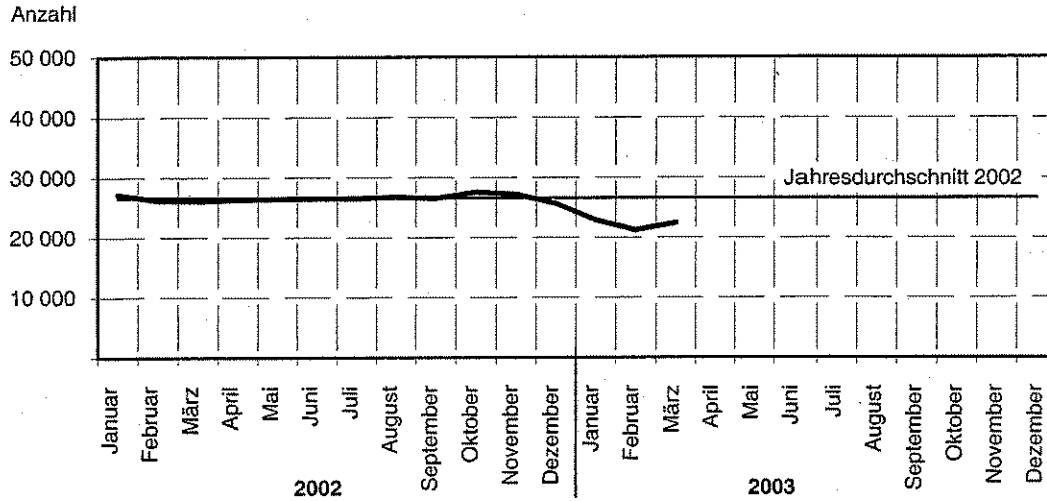
Zeichenerklärung (nach DIN 55 301)

- 0 weniger als die Hälfte von 1 in der letzten besetzten Stelle, jedoch mehr als nichts
- nichts vorhanden (genau null)
- .
- ... Angabe fällt später an
- r berichtigte Zahl

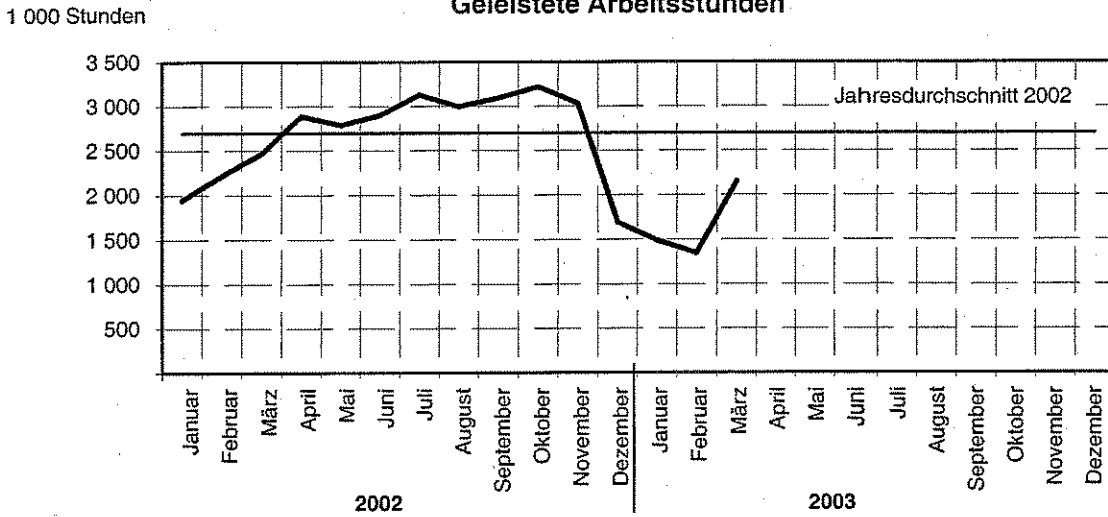
Anmerkung: Abweichungen in den Summen erklären sich aus dem Runden der Einzelwerte.

Vorbereitende Baustellenarbeiten, Hoch- und Tiefbau Betriebe von Unternehmen mit 20 und mehr Beschäftigten

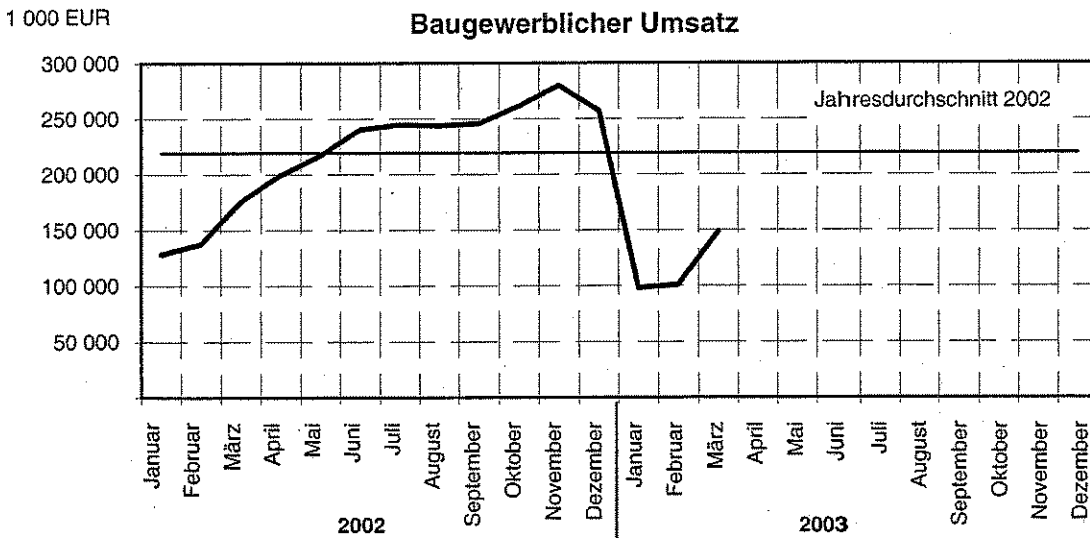
Beschäftigte



Geleistete Arbeitsstunden



Baugewerblicher Umsatz



Vorbereitende Baustellenarbeiten, Hoch- und Tiefbau

1. Betriebe, Beschäftigte, Löhne und Gehälter

Ergebnisse der Betriebe von Unternehmen mit 20 und mehr Beschäftigten

| Jahr Monat | Betriebe | Beschäftigte | | | | | | | Brutto- lohn- summe | Brutto- gehalt- summe |
|----------------------------------|----------|--------------|---|---|---|----------------------------------|--|------------------------------------|---------------------------|-----------------------------|
| | | insgesamt | davon | | | | | dar. ausf. Arbeit- nehmer | | |
| | | | tätige Inhaber u. unbezahlte Familien- angehörige | kaufm. u. techn. An- gestellte u. Auszu- bildende | Fach- arbeiter, Poliere, Meister | Fach- werker und Werker | gewerbl. Auszu- bildende und Um- schüler | | | |
| Anzahl | | | | | | | | | 1 000 EUR | |
| 2002 ¹⁾ | 556 | 26 595 | 84 | 4 470 | 15 332 | 5 267 | 1 442 | 148 | 452 723 | 164 236 |
| Januar | 600 | 27 206 | 92 | 4 670 | 15 655 | 5 186 | 1 603 | 156 | 35 848 | 14 041 |
| Februar | 587 | 26 168 | 91 | 4 565 | 14 997 | 4 963 | 1 552 | 166 | 31 677 | 13 508 |
| März | 576 | 26 088 | 88 | 4 543 | 14 777 | 5 140 | 1 540 | 170 | 34 021 | 13 624 |
| April | 567 | 26 384 | 87 | 4 531 | 15 129 | 5 137 | 1 500 | 161 | 37 322 | 13 158 |
| Mai | 563 | 26 445 | 86 | 4 512 | 15 185 | 5 180 | 1 482 | 128 | 39 119 | 13 318 |
| Juni | 561 | 26 521 | 85 | 4 507 | 15 249 | 5 223 | 1 457 | 127 | 36 256 | 13 918 |
| Juli | 553 | 26 546 | 88 | 4 408 | 15 374 | 5 366 | 1 310 | 167 | 40 268 | 13 619 |
| August | 550 | 26 759 | 89 | 4 401 | 15 440 | 5 376 | 1 453 | 142 | 39 871 | 13 243 |
| September | 547 | 26 546 | 88 | 4 337 | 15 374 | 5 373 | 1 374 | 130 | 38 785 | 13 104 |
| Oktober | 529 | 27 598 | 70 | 4 463 | 16 054 | 5 647 | 1 364 | 165 | 43 816 | 13 669 |
| November | 523 | 27 194 | 70 | 4 411 | 15 816 | 5 537 | 1 360 | 142 | 39 915 | 14 667 |
| Dezember | 519 | 25 689 | 75 | 4 295 | 14 936 | 5 080 | 1 303 | 116 | 35 825 | 14 370 |
| 2003 | | | | | | | | | | |
| Januar | 510 | 22 917 | 68 | 4 159 | 13 168 | 4 324 | 1 198 | 94 | 28 627 | 12 678 |
| Februar | 496 | 21 266 | 62 | 4 067 | 12 024 | 4 001 | 1 112 | 111 | 23 695 | 11 913 |
| März | 490 | 22 440 | 64 | 4 195 | 12 846 | 4 222 | 1 113 | 124 | 28 430 | 12 819 |
| April | ... | ... | ... | ... | ... | ... | ... | ... | ... | ... |
| Mai | ... | ... | ... | ... | ... | ... | ... | ... | ... | ... |
| Juni | ... | ... | ... | ... | ... | ... | ... | ... | ... | ... |
| Juli | ... | ... | ... | ... | ... | ... | ... | ... | ... | ... |
| August | ... | ... | ... | ... | ... | ... | ... | ... | ... | ... |
| September | ... | ... | ... | ... | ... | ... | ... | ... | ... | ... |
| Oktober | ... | ... | ... | ... | ... | ... | ... | ... | ... | ... |
| November | ... | ... | ... | ... | ... | ... | ... | ... | ... | ... |
| Dezember | ... | ... | ... | ... | ... | ... | ... | ... | ... | ... |
| Veränderung zum Vormonat in % | -1,2 | 5,5 | 3,2 | 3,1 | 6,8 | 5,5 | 0,1 | 11,7 | 20,0 | 7,6 |
| Vorjahresmonat in % | -14,9 | -14,0 | -27,3 | -7,7 | -13,1 | -17,9 | -27,7 | -27,1 | -16,4 | -5,9 |
| Vorjahreszeitraum in % | -15,1 | -16,2 | -28,4 | -9,8 | -16,3 | -17,9 | -27,1 | -33,1 | -20,5 | -9,1 |

1) Betriebe und Beschäftigte im Jahresdurchschnitt

Vorbereitende Baustellenarbeiten,
2. Geleistete Arbeitsstunden
Ergebnisse der Betriebe von Unternehmen

| Lfd. Nr. | Jahr Monat | Geleistete | | | | | | |
|----------|----------------------------------|------------|---------------------------|------------------|----------------------------------|---|---|---|
| | | insgesamt | darunter im Hochbau | Wohnungs- bau | Landwirt- schaftlicher Bau | Hoch | | |
| | | | | | | Gewerblicher und industrieller Hochbau | Hochbau für Bahn und Post ¹⁾ | Hochbau für Organisa- tionen ohne Erwerbszweck |
| 1 000 | | | | | | | | |
| 1 | 2002 | 32 368 | 14 971 | 6 748 | 341 | 4 791 | 199 | 694 |
| 2 | Januar | 1 945 | 1 079 | 497 | 22 | 370 | 12 | 33 |
| 3 | Februar | 2 218 | 1 090 | 487 | 24 | 379 | 7 | 40 |
| 4 | März | 2 472 | 1 142 | 517 | 26 | 383 | 8 | 47 |
| 5 | April | 2 887 | 1 299 | 611 | 28 | 421 | 8 | 50 |
| 6 | Mai | 2 787 | 1 282 | 628 | 26 | 395 | 12 | 50 |
| 7 | Juni | 2 897 | 1 340 | 641 | 35 | 399 | 8 | 52 |
| 8 | Juli | 3 128 | 1 442 | 642 | 33 | 452 | 30 | 73 |
| 9 | August | 2 995 | 1 368 | 598 | 33 | 440 | 16 | 73 |
| 10 | September | 3 093 | 1 386 | 623 | 35 | 424 | 15 | 61 |
| 11 | Oktober | 3 219 | 1 421 | 611 | 32 | 436 | 40 | 78 |
| 12 | November | 3 032 | 1 320 | 558 | 29 | 429 | 18 | 88 |
| 13 | Dezember | 1 696 | 802 | 335 | 18 | 263 | 25 | 49 |
| | 2003 | | | | | | | |
| 14 | Januar | 1 492 | 772 | 305 | 18 | 287 | 7 | 41 |
| 15 | Februar | 1 349 | 716 | 266 | 18 | 275 | 7 | 39 |
| 16 | März | 2 150 | 962 | 402 | 24 | 350 | 2 | 51 |
| 17 | April | ... | ... | ... | ... | ... | ... | ... |
| 18 | Mai | ... | ... | ... | ... | ... | ... | ... |
| 19 | Juni | ... | ... | ... | ... | ... | ... | ... |
| 20 | Juli | ... | ... | ... | ... | ... | ... | ... |
| 21 | August | ... | ... | ... | ... | ... | ... | ... |
| 22 | September | ... | ... | ... | ... | ... | ... | ... |
| 23 | Oktober | ... | ... | ... | ... | ... | ... | ... |
| 24 | November | ... | ... | ... | ... | ... | ... | ... |
| 25 | Dezember | ... | ... | ... | ... | ... | ... | ... |
| 26 | Veränderung zum Vormonat in % | 59,4 | 34,4 | 51,1 | 33,3 | 27,3 | -71,4 | 30,8 |
| 27 | Vorjahresmonat in % | -13,0 | -15,8 | -22,2 | -7,7 | -8,6 | -75,0 | 8,5 |
| 28 | Vorjahreszeitraum in % | -24,8 | -26,0 | -35,2 | -16,7 | -19,4 | -40,7 | 9,2 |

1) Deutsche Bahn AG, Post AG, Telekom AG, Postbank AG

Hoch- und Tiefbau
nach Bauarten/Auftraggebern
mit 20 und mehr Beschäftigten

| Arbeitsstunden | | | | | | | Lfd. Nr. |
|---|------------------|---|--|------------|--|---------|-------------|
| bau | Tiefbau zusammen | Tiefbau | | | | | |
| Hochbau für Körperschaften des öffentl. Rechts | | Gewerblicher und industrieller Tiefbau | Tiefbau für Bahn und Post ¹⁾ | Straßenbau | Sonstiger Tiefbau für Körpersch. des öffentl. Rechts sowie Organis. ohne Erwerbszweck | Stunden | |
| 2 198 | 17 398 | 6 224 | 751 | 5 239 | 5 184 | 1 | |
| 145 | 866 | 264 | 37 | 187 | 378 | 2 | |
| 153 | 1 128 | 355 | 45 | 285 | 443 | 3 | |
| 161 | 1 330 | 522 | 50 | 381 | 377 | 4 | |
| 181 | 1 588 | 585 | 56 | 466 | 481 | 5 | |
| 171 | 1 505 | 553 | 46 | 447 | 459 | 6 | |
| 205 | 1 557 | 552 | 53 | 506 | 446 | 7 | |
| 212 | 1 686 | 607 | 57 | 540 | 482 | 8 | |
| 208 | 1 627 | 602 | 75 | 490 | 460 | 9 | |
| 228 | 1 707 | 626 | 84 | 518 | 479 | 10 | |
| 224 | 1 798 | 625 | 90 | 594 | 489 | 11 | |
| 198 | 1 712 | 589 | 100 | 560 | 463 | 12 | |
| 112 | 894 | 344 | 58 | 265 | 227 | 13 | |
| 114 | 720 | 326 | 37 | 149 | 208 | 14 | |
| 111 | 633 | 298 | 49 | 115 | 171 | 15 | |
| 133 | 1 188 | 465 | 67 | 317 | 339 | 16 | |
| ... | ... | ... | ... | ... | ... | 17 | |
| ... | ... | ... | ... | ... | ... | 18 | |
| ... | ... | ... | ... | ... | ... | 19 | |
| ... | ... | ... | ... | ... | ... | 20 | |
| ... | ... | ... | ... | ... | ... | 21 | |
| ... | ... | ... | ... | ... | ... | 22 | |
| ... | ... | ... | ... | ... | ... | 23 | |
| ... | ... | ... | ... | ... | ... | 24 | |
| ... | ... | ... | ... | ... | ... | 25 | |
| 19,8 | 87,7 | 56,0 | 36,7 | 175,7 | 98,2 | 26 | |
| -17,4 | -10,7 | -10,9 | 34,0 | -16,8 | -10,1 | 27 | |
| -22,0 | -23,6 | -4,6 | 15,9 | -31,9 | -40,1 | 28 | |

Vorbereitende Baustellenarbeiten,
3. Baugewerblicher Umsatz nach
Ergebnisse der Betriebe von Unternehmen

| Lfd. Nr. | Jahr Monat | Baugewerblicher Hochbau | | | | | | |
|----------|----------------------------------|-------------------------|---------------------|------------------|----------------------------------|---|---|---|
| | | insgesamt | darunter im Hochbau | Wohnungs- bau | Landwirt- schaftlicher Bau | Gewerblicher und industrieller Hochbau | Hochbau für Bahn und Post ¹⁾ | Hochbau für Organisa- tionen ohne Erwerbszweck |
| | | | | | | | | |
| 1 | 2002 | 2 631 812 | 1 233 227 | 492 689 | 18 745 | 522 118 | 9 533 | 42 823 |
| 2 | Januar | 128 331 | 79 073 | 27 071 | 917 | 40 186 | 614 | 2 356 |
| 3 | Februar | 137 634 | 71 070 | 28 949 | 836 | 30 579 | 352 | 2 132 |
| 4 | März | 176 200 | 96 943 | 34 747 | 1 437 | 46 970 | 891 | 2 600 |
| 5 | April | 199 541 | 91 387 | 39 687 | 1 098 | 35 925 | 751 | 2 759 |
| 6 | Mai | 217 037 | 100 695 | 44 410 | 1 231 | 40 611 | 969 | 2 867 |
| 7 | Juni | 240 319 | 103 459 | 42 026 | 1 734 | 42 395 | 709 | 3 272 |
| 8 | Juli | 244 757 | 109 967 | 49 292 | 2 164 | 40 094 | 1 088 | 4 564 |
| 9 | August | 243 839 | 123 138 | 42 171 | 1 679 | 61 430 | 799 | 3 986 |
| 10 | September | 245 625 | 105 615 | 45 942 | 1 914 | 37 633 | 792 | 3 982 |
| 11 | Oktober | 261 522 | 116 980 | 49 721 | 1 951 | 45 063 | 802 | 4 520 |
| 12 | November | 279 892 | 119 811 | 46 526 | 2 178 | 47 924 | 710 | 5 392 |
| 13 | Dezember | 257 113 | 115 089 | 42 147 | 1 606 | 53 308 | 1 056 | 4 393 |
| | 2003 | | | | | | | |
| 14 | Januar | 98 009 | 50 575 | 20 802 | 756 | 20 506 | 332 | 1 891 |
| 15 | Februar | 100 955 | 57 294 | 20 270 | 820 | 26 572 | 654 | 2 254 |
| 16 | März | 148 700 | 71 745 | 29 585 | 589 | 29 456 | 69 | 3 907 |
| 17 | April | ... | ... | ... | ... | ... | ... | ... |
| 18 | Mai | ... | ... | ... | ... | ... | ... | ... |
| 19 | Juni | ... | ... | ... | ... | ... | ... | ... |
| 20 | Juli | ... | ... | ... | ... | ... | ... | ... |
| 21 | August | ... | ... | ... | ... | ... | ... | ... |
| 22 | September | ... | ... | ... | ... | ... | ... | ... |
| 23 | Oktober | ... | ... | ... | ... | ... | ... | ... |
| 24 | November | ... | ... | ... | ... | ... | ... | ... |
| 25 | Dezember | ... | ... | ... | ... | ... | ... | ... |
| 26 | Veränderung zum Vormonat in % | 47,3 | 25,2 | 46,0 | -28,2 | 10,9 | -89,4 | 73,3 |
| 27 | Vorjahresmonat in % | -15,6 | -26,0 | -14,9 | -59,0 | -37,3 | -92,3 | 50,3 |
| 28 | Vorjahreszeitraum in % | -21,4 | -27,3 | -22,2 | -32,1 | -35,0 | -43,2 | 13,6 |

1) Deutsche Bahn AG, Post AG, Telekom AG, Postbank AG

Hoch- und Tiefbau
 Bauarten/Auftraggebern und Gesamtumsatz
 mit 20 und mehr Beschäftigten

| Umsatz | | | | | | Sonstiger Umsatz | Gesamtumsatz | Lfd. Nr. |
|--|------------------|--|---|------------|---|------------------|--------------|----------|
| Hochbau für Körpersch. des öffentl. Rechts | Tiefbau zusammen | Tiefbau | | | | | | |
| | | Gewerblicher und industrieller Tiefbau | Tiefbau für Bahn und Post ¹⁾ | Straßenbau | Sonstiger Tiefbau für Körpersch. des öffentl. Rechts sowie Organis. ohne Erwerbszweck | | | |
| EUR | | | | | | | | |
| 147 319 | 1 398 583 | 407 672 | 79 959 | 538 251 | 372 701 | 52 350 | 2 684 161 | 1 |
| 7 929 | 49 258 | 16 291 | 1 718 | 15 402 | 15 847 | 2 442 | 130 773 | 2 |
| 8 222 | 66 564 | 23 481 | 2 234 | 19 771 | 21 078 | 2 348 | 139 982 | 3 |
| 10 298 | 79 257 | 27 638 | 3 583 | 26 415 | 21 621 | 4 468 | 180 668 | 4 |
| 11 167 | 108 154 | 34 520 | 3 037 | 39 502 | 31 095 | 5 758 | 205 299 | 5 |
| 10 607 | 116 342 | 31 971 | 3 446 | 41 590 | 39 335 | 4 383 | 221 420 | 6 |
| 13 323 | 136 860 | 36 711 | 12 354 | 58 064 | 29 731 | 6 204 | 246 523 | 7 |
| 12 765 | 134 790 | 37 078 | 3 072 | 56 749 | 37 891 | 4 994 | 249 751 | 8 |
| 13 073 | 120 701 | 36 349 | 9 086 | 45 175 | 30 091 | 4 131 | 247 970 | 9 |
| 15 352 | 140 010 | 37 634 | 10 623 | 56 814 | 34 939 | 4 608 | 250 233 | 10 |
| 14 923 | 144 542 | 38 849 | 10 972 | 60 689 | 34 032 | 4 806 | 266 328 | 11 |
| 17 081 | 160 081 | 41 141 | 13 064 | 67 614 | 38 262 | 4 441 | 284 333 | 12 |
| 12 579 | 142 024 | 46 009 | 6 770 | 50 466 | 38 779 | 3 767 | 260 880 | 13 |
| 6 288 | 47 434 | 18 891 | 2 432 | 13 465 | 12 646 | 2 356 | 100 365 | 14 |
| 6 724 | 43 661 | 17 315 | 3 259 | 11 995 | 11 092 | 2 032 | 102 987 | 15 |
| 8 139 | 76 955 | 26 364 | 5 363 | 24 867 | 20 361 | 4 135 | 152 835 | 16 |
| ... | ... | ... | ... | ... | ... | ... | ... | 17 |
| ... | ... | ... | ... | ... | ... | ... | ... | 18 |
| ... | ... | ... | ... | ... | ... | ... | ... | 19 |
| ... | ... | ... | ... | ... | ... | ... | ... | 20 |
| ... | ... | ... | ... | ... | ... | ... | ... | 21 |
| ... | ... | ... | ... | ... | ... | ... | ... | 22 |
| ... | ... | ... | ... | ... | ... | ... | ... | 23 |
| ... | ... | ... | ... | ... | ... | ... | ... | 24 |
| ... | ... | ... | ... | ... | ... | ... | ... | 25 |
| 21,0 | 76,3 | 52,3 | 64,6 | 107,3 | 83,6 | 103,5 | 48,4 | 26 |
| -21,0 | -2,9 | -4,6 | 49,7 | -5,9 | -5,8 | -7,5 | -15,4 | 27 |
| -20,0 | -13,9 | -7,2 | 46,7 | -18,3 | -24,7 | -7,9 | -21,1 | 28 |

Vorbereitende Baustellenarbeiten,
4. Auftragseingang
Ergebnisse der Betriebe von Unternehmen

| Lfd. Nr. | Jahr Monat | Auftrags Hochbau | | | | | | |
|----------|-------------------------------|------------------|---------------------|---------------|----------------------------|--|---|--|
| | | insgesamt | darunter im Hochbau | Wohnungs- bau | Landwirt- schaftlicher Bau | Gewerblicher und industrieller Hochbau | Hochbau für Bahn und Post ¹⁾ | Hochbau für Organisa- tionen ohne Erwerbszweck |
| | | | | | | | | |
| 1 | 2002 | 2 221 243 | 954 133 | 374 544 | 15 919 | 407 122 | 9 741 | 25 630 |
| 2 | Januar | 168 295 | 96 220 | 19 537 | 1 391 | 66 430 | 602 | 844 |
| 3 | Februar | 189 020 | 99 593 | 26 436 | 1 432 | 65 673 | 408 | 457 |
| 4 | März | 177 472 | 86 540 | 28 364 | 1 088 | 38 170 | 198 | 2 019 |
| 5 | April | 155 163 | 66 299 | 31 460 | 1 190 | 23 213 | 641 | 1 176 |
| 6 | Mai | 193 660 | 73 840 | 33 748 | 1 309 | 27 487 | 203 | 1 455 |
| 7 | Juni | 225 568 | 103 701 | 42 214 | 1 207 | 40 203 | 1 111 | 4 168 |
| 8 | Juli | 189 922 | 71 586 | 33 234 | 1 688 | 23 384 | 1 605 | 2 204 |
| 9 | August | 199 765 | 73 135 | 39 433 | 925 | 19 858 | 1 948 | 2 728 |
| 10 | September | 200 943 | 80 982 | 34 204 | 1 803 | 31 700 | 339 | 3 490 |
| 11 | Oktober | 198 799 | 65 133 | 27 820 | 1 719 | 22 520 | 571 | 1 645 |
| 12 | November | 188 855 | 84 648 | 30 083 | 1 676 | 34 995 | 1 666 | 3 570 |
| 13 | Dezember | 133 783 | 52 456 | 28 011 | 491 | 13 489 | 449 | 1 874 |
| | 2003 | | | | | | | |
| 14 | Januar | 102 455 | 40 470 | 22 281 | 511 | 12 824 | 168 | 918 |
| 15 | Februar | 112 684 | 65 726 | 22 242 | 725 | 29 674 | 802 | 1 981 |
| 16 | März | 150 540 | 71 293 | 32 848 | 724 | 27 059 | 156 | 3 968 |
| 17 | April | ... | ... | ... | ... | ... | ... | ... |
| 18 | Mai | ... | ... | ... | ... | ... | ... | ... |
| 19 | Juni | ... | ... | ... | ... | ... | ... | ... |
| 20 | Juli | ... | ... | ... | ... | ... | ... | ... |
| 21 | August | ... | ... | ... | ... | ... | ... | ... |
| 22 | September | ... | ... | ... | ... | ... | ... | ... |
| 23 | Oktober | ... | ... | ... | ... | ... | ... | ... |
| 24 | November | ... | ... | ... | ... | ... | ... | ... |
| 25 | Dezember | ... | ... | ... | ... | ... | ... | ... |
| 26 | Veränderung zum Vormonat in % | 33,6 | 8,5 | 47,7 | -0,1 | -8,8 | -80,5 | 100,3 |
| 27 | Vorjahresmonat in % | -15,2 | -17,6 | 15,8 | -33,5 | -29,1 | -21,2 | 96,5 |
| 28 | Vorjahreszeitraum in % | -31,6 | -37,1 | 4,1 | -49,9 | -59,1 | -6,8 | 106,8 |

1) Deutsche Bahn AG, Post AG, Telekom AG, Postbank AG

Hoch- und Tiefbau
nach Bauarten/Auftraggebern
mit 20 und mehr Beschäftigten

| ingang | | | | | | | Lfd. Nr. |
|---|------------------|---|--|------------|--|----|-------------|
| Hochbau für Körperschaften des öffentl. Rechts | Tiefbau zusammen | Tiefbau | | | | | |
| | | Gewerblicher und industrieller Tiefbau | Tiefbau für Bahn und Post ¹⁾ | Straßenbau | Sonstiger Tiefbau für Körpersch. des öffentl. Rechts sowie Organis. ohne Erwerbszweck | | |
| EUR | | | | | | | |
| 121 177 | 1 267 112 | 365 831 | 59 781 | 474 197 | 367 303 | 1 | |
| 7 416 | 72 075 r | 24 995 | 1 145 r | 26 707 | 19 228 | 2 | |
| 5 187 | 89 427 | 24 587 | 3 961 | 36 334 | 24 545 | 3 | |
| 16 701 | 90 932 | 25 654 | 7 864 | 27 790 | 29 624 | 4 | |
| 8 619 | 88 864 | 29 927 | 4 882 | 24 863 | 29 192 | 5 | |
| 9 638 | 119 820 | 23 899 | 6 181 | 42 840 | 46 900 | 6 | |
| 14 798 | 121 867 | 31 484 | 5 164 | 49 758 | 35 461 | 7 | |
| 9 471 | 118 336 | 44 694 | 1 440 | 38 557 | 33 645 | 8 | |
| 8 243 | 126 630 | 29 839 | 8 419 | 57 637 | 30 735 | 9 | |
| 9 446 | 119 961 | 30 308 | 5 189 | 50 507 | 33 957 | 10 | |
| 10 858 | 133 666 | 30 184 | 6 376 | 56 269 | 40 837 | 11 | |
| 12 658 | 104 207 | 38 068 | 7 402 | 36 924 | 21 813 | 12 | |
| 8 142 | 81 327 | 32 192 | 1 758 | 26 011 | 21 366 | 13 | |
| 3 768 | 61 985 | 14 792 | 20 303 | 17 637 | 9 253 | 14 | |
| 10 302 | 46 958 | 15 295 | 2 619 | 14 954 | 14 090 | 15 | |
| 6 538 | 79 247 | 21 943 | 2 833 | 31 821 | 22 650 | 16 | |
| ... | ... | ... | ... | ... | ... | 17 | |
| ... | ... | ... | ... | ... | ... | 18 | |
| ... | ... | ... | ... | ... | ... | 19 | |
| ... | ... | ... | ... | ... | ... | 20 | |
| ... | ... | ... | ... | ... | ... | 21 | |
| ... | ... | ... | ... | ... | ... | 22 | |
| ... | ... | ... | ... | ... | ... | 23 | |
| ... | ... | ... | ... | ... | ... | 24 | |
| ... | ... | ... | ... | ... | ... | 25 | |
| -36,5 | 68,8 | 43,5 | 8,2 | 112,8 | 60,8 | 26 | |
| -60,9 | -12,9 | -14,5 | -64,0 | 14,5 | -23,5 | 27 | |
| -29,7 | -25,4 | -30,8 | 98,6 | -29,1 | -37,3 | 28 | |

Vorbereitende Baustellenarbeiten,
5. Betriebe, Beschäftigte, Löhne und Gehälter,
Ergebnisse der Betriebe von Unternehmen

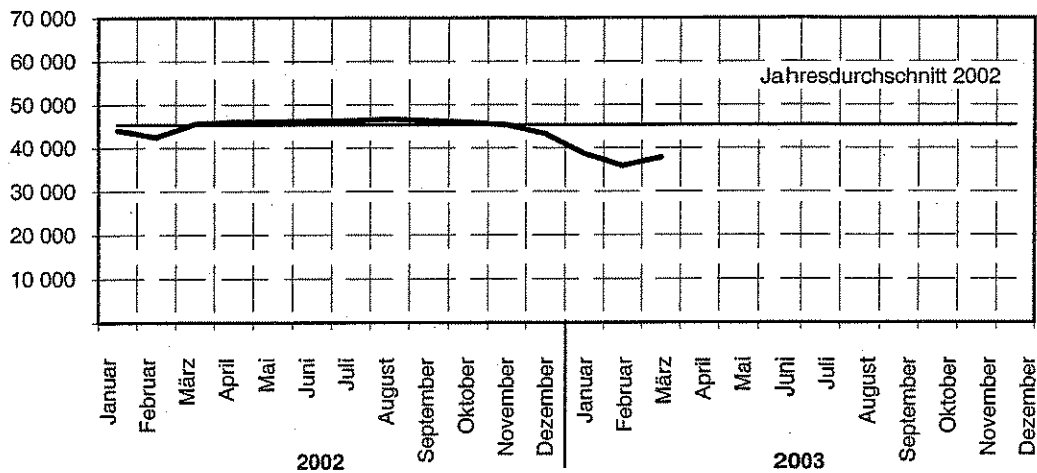
| Lfd. Nr. | Verwaltungsbezirk | Betriebe | | | Beschäftigte | | | Bruttolohn- und gehaltssumme | | |
|-------------|--------------------------|----------|---------|------|--------------|---------|--------|------------------------------|---------|--------|
| | | März | Februar | März | März | Februar | März | März | Februar | März |
| | | 2002 | 2003 | | 2002 | 2003 | | 2002 | 2003 | |
| | | Anzahl | | | | | | 1 000 EUR | | |
| | Kreisfreie Städte | | | | | | | | | |
| 1 | Brandenburg an der Havel | 17 | 16 | 16 | 588 | 496 | 517 | 1 016 | 854 | 960 |
| 2 | Cottbus | 22 | 16 | 16 | 1 267 | 850 | 1 170 | 2 364 | 1 464 | 2 579 |
| 3 | Frankfurt (Oder) | 19 | 19 | 19 | 806 | 630 | 767 | 1 374 | 1 157 | 1 338 |
| 4 | Potsdam | 23 | 18 | 18 | 1 224 | 917 | 922 | 2 731 | 1 535 | 1 903 |
| | Landkreise | | | | | | | | | |
| 5 | Barnim | 29 | 24 | 24 | 884 | 742 | 780 | 1 675 | 1 287 | 1 438 |
| 6 | Dahme-Spreewald | 29 | 27 | 27 | 1 386 | 1 141 | 1 194 | 2 371 | 1 864 | 2 038 |
| 7 | Elbe-Elster | 35 | 27 | 27 | 1 227 | 900 | 957 | 2 173 | 1 487 | 1 623 |
| 8 | Havelland | 23 | 21 | 21 | 757 | 701 | 737 | 1 333 | 1 500 | 1 640 |
| 9 | Märkisch-Oderland | 45 | 36 | 35 | 1 926 | 1 662 | 1 736 | 3 453 | 2 618 | 2 928 |
| 10 | Oberhavel | 39 | 34 | 33 | 1 858 | 1 374 | 1 431 | 3 446 | 2 459 | 2 709 |
| 11 | Oberspreewald-Lausitz | 23 | 22 | 22 | 2 624 | 2 322 | 2 377 | 4 713 | 3 916 | 4 188 |
| 12 | Oder-Spree | 39 | 37 | 35 | 2 096 | 1 747 | 1 858 | 3 709 | 2 873 | 3 272 |
| 13 | Ostprignitz-Ruppin | 35 | 27 | 27 | 1 707 | 1 157 | 1 247 | 2 862 | 1 566 | 1 933 |
| 14 | Potsdam-Mittelmark | 58 | 54 | 53 | 2 495 | 2 354 | 2 353 | 5 078 | 3 929 | 4 589 |
| 15 | Prignitz | 21 | 20 | 19 | 891 | 815 | 777 | 1 529 | 1 390 | 1 408 |
| 16 | Spree-Neiße | 47 | 39 | 39 | 1 744 | 1 474 | 1 545 | 3 136 | 2 454 | 2 806 |
| 17 | Teltow-Fläming | 25 | 22 | 22 | 944 | 855 | 841 | 1 896 | 1 633 | 1 840 |
| 18 | Uckermark | 47 | 37 | 37 | 1 664 | 1 129 | 1 231 | 2 784 | 1 620 | 2 059 |
| 19 | Land Brandenburg | 576 | 496 | 490 | 26 088 | 21 266 | 22 440 | 47 645 | 35 608 | 41 249 |

Hoch- und Tiefbau
Arbeitsstunden sowie Umsätze nach Verwaltungsbezirken
mit 20 und mehr Beschäftigten

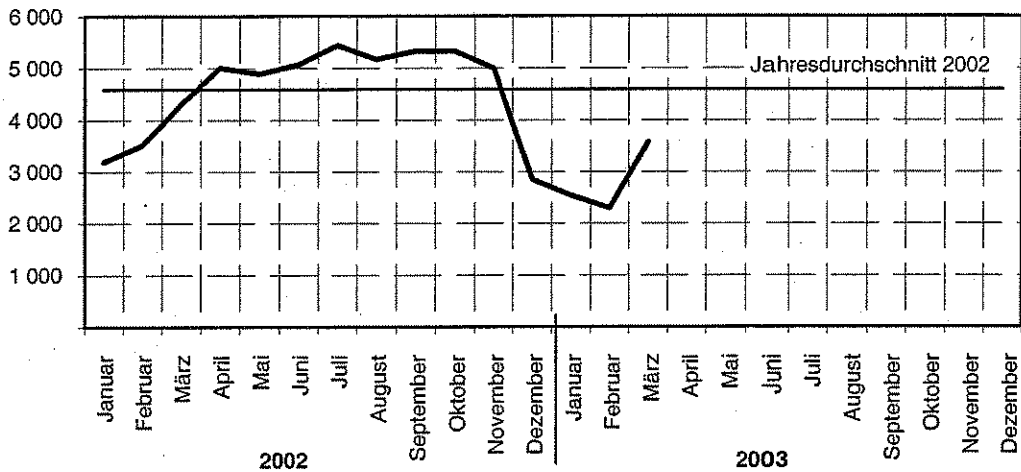
| geleistete Arbeitsstunden | | | Baugewerblicher Umsatz | | | Gesamtumsatz | | | Lfd. Nr. |
|---------------------------|---------|-------|------------------------|---------|---------|--------------|---------|---------|-------------|
| März | Februar | März | März | Februar | März | März | Februar | März | |
| 2002 | 2003 | | 2002 | 2003 | | 2002 | 2003 | | |
| 1 000 | | | 1 000 EUR | | | | | | |
| 56 | 40 | 58 | 3 008 | 2 768 | 3 361 | 3 010 | 2 914 | 3 386 | 1 |
| 101 | 43 | 85 | 13 254 | 8 515 | 8 811 | 13 340 | 9 211 | 9 772 | 2 |
| 78 | 47 | 74 | 4 978 | 4 342 | 7 682 | 6 192 | 4 599 | 9 001 | 3 |
| 110 | 46 | 86 | 8 915 | 5 338 | 9 776 | 8 987 | 5 424 | 9 849 | 4 |
| 87 | 37 | 73 | 5 076 | 2 917 | 3 812 | 5 150 | 2 917 | 3 812 | 5 |
| 123 | 60 | 100 | 6 940 | 3 826 | 6 583 | 7 200 | 3 891 | 6 689 | 6 |
| 117 | 65 | 94 | 8 550 | 5 292 | 6 500 | 8 622 | 5 339 | 6 986 | 7 |
| 84 | 53 | 83 | 7 293 | 2 194 | 4 672 | 7 443 | 2 203 | 4 680 | 8 |
| 189 | 96 | 142 | 10 915 | 5 526 | 8 533 | 10 976 | 5 550 | 8 613 | 9 |
| 179 | 112 | 155 | 25 497 | 6 339 | 10 189 | 25 574 | 6 361 | 10 223 | 10 |
| 258 | 199 | 261 | 10 344 | 8 711 | 14 334 | 11 360 | 9 033 | 15 022 | 11 |
| 202 | 109 | 181 | 12 227 | 10 824 | 11 537 | 12 265 | 10 897 | 11 562 | 12 |
| 144 | 55 | 106 | 10 686 | 3 769 | 6 882 | 10 715 | 3 802 | 6 921 | 13 |
| 237 | 124 | 216 | 16 805 | 11 993 | 17 568 | 17 702 | 12 062 | 17 690 | 14 |
| 85 | 52 | 83 | 4 237 | 2 904 | 3 339 | 4 264 | 2 939 | 3 356 | 15 |
| 177 | 85 | 154 | 10 558 | 6 572 | 10 446 | 10 773 | 6 607 | 10 512 | 16 |
| 84 | 52 | 79 | 6 551 | 5 081 | 8 292 | 6 589 | 5 105 | 8 316 | 17 |
| 159 | 71 | 116 | 10 373 | 4 044 | 6 383 | 10 511 | 4 133 | 6 445 | 18 |
| 2 472 | 1 349 | 2 150 | 176 200 | 100 955 | 148 700 | 180 668 | 102 987 | 152 835 | 19 |

Vorbereitende Baustellenarbeiten, Hoch- und Tiefbau Alle Betriebe - Hochgerechnete Ergebnisse

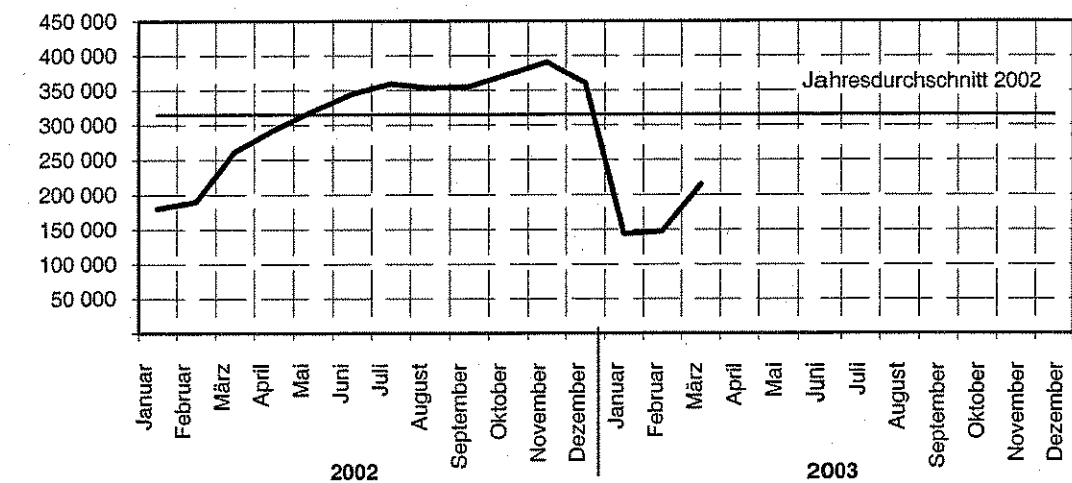
Beschäftigte



Geleistete Arbeitsstunden



Baugewerblicher Umsatz



Vorbereitende Baustellenarbeiten, Hoch- und Tiefbau
6. Beschäftigte, Löhne und Gehälter
Hochgerechnete Ergebnisse für alle Betriebe

| Jahr Monat | Beschäftigte | | | | | | | Brutto- lohn- summe | Brutto- gehalt- summe |
|----------------------------------|--------------|---|---|---|----------------------------------|--|------------------------------------|---------------------------|-----------------------------|
| | insgesamt | davon | | | | | dar. ausl. Arbeit- nehmer | | |
| | | tätige Inhaber u. unbezahlte Familien- angehörige | kaufm. u. techn. An- gestellte u. Auszu- bildende | Fach- arbeiter, Poliere, Meister | Fach- werker und Werker | gewerbl. Auszu- bildende und Um- schüler | | | |
| Anzahl | | | | | | | 1 000 EUR | | |
| 2002 ¹⁾ | 45 317 | 3 230 | 7 388 | 25 026 | 7 470 | 2 203 | 322 | 688 130 | 233 443 |
| Januar | 44 060 | 2 853 | 7 520 | 24 214 | 7 024 | 2 449 | 278 | 51 929 | 19 431 |
| Februar | 42 462 | 2 822 | 7 351 | 23 196 | 6 722 | 2 371 | 295 | 45 887 | 18 693 |
| März ²⁾ | 45 510 | 3 402 | 7 611 | 24 684 | 7 464 | 2 349 | 420 | 52 746 | 19 593 |
| April ²⁾ | 45 974 | 3 363 | 7 591 | 25 272 | 7 460 | 2 288 | 398 | 57 864 | 18 923 |
| Mai ²⁾ | 46 030 | 3 324 | 7 559 | 25 365 | 7 522 | 2 260 | 316 | 60 650 | 19 153 |
| Juni ³⁾ | 46 184 | 3 363 | 7 559 | 25 454 | 7 586 | 2 222 | 314 | 56 126 | 20 009 |
| Juli ²⁾ | 46 258 | 3 402 | 7 385 | 25 681 | 7 792 | 1 998 | 413 | 62 432 | 19 586 |
| August ²⁾ | 46 627 | 3 440 | 7 373 | 25 791 | 7 807 | 2 216 | 351 | 61 816 | 19 045 |
| September ²⁾ | 46 246 | 3 402 | 7 266 | 25 681 | 7 802 | 2 095 | 321 | 60 132 | 18 846 |
| Oktober | 45 935 | 3 057 | 7 268 | 25 714 | 7 800 | 2 096 | 298 | 65 436 | 19 257 |
| November | 45 310 | 3 057 | 7 183 | 25 332 | 7 648 | 2 090 | 256 | 59 610 | 20 663 |
| Dezember | 43 212 | 3 276 | 6 994 | 23 923 | 7 017 | 2 002 | 209 | 53 502 | 20 244 |
| 2003 | | | | | | | | | |
| Januar | 38 647 | 2 970 | 6 772 | 21 091 | 5 973 | 1 841 | 170 | 42 752 | 17 861 |
| Februar | 35 826 | 2 708 | 6 623 | 19 259 | 5 527 | 1 709 | 200 | 35 387 | 16 783 |
| März | 37 743 | 2 795 | 6 831 | 20 575 | 5 832 | 1 710 | 224 | 42 458 | 18 059 |
| April | ... | ... | ... | ... | ... | ... | ... | ... | ... |
| Mai | ... | ... | ... | ... | ... | ... | ... | ... | ... |
| Juni | ... | ... | ... | ... | ... | ... | ... | ... | ... |
| Juli | ... | ... | ... | ... | ... | ... | ... | ... | ... |
| August | ... | ... | ... | ... | ... | ... | ... | ... | ... |
| September | ... | ... | ... | ... | ... | ... | ... | ... | ... |
| Oktober | ... | ... | ... | ... | ... | ... | ... | ... | ... |
| November | ... | ... | ... | ... | ... | ... | ... | ... | ... |
| Dezember | ... | ... | ... | ... | ... | ... | ... | ... | ... |
| Veränderung zum Vormonat in % | 5,4 | 3,2 | 3,1 | 6,8 | 5,5 | 0,1 | 12,0 | 20,0 | 7,6 |
| Vorjahresmonat in % | -17,1 | -17,8 | -10,2 | -16,6 | -21,9 | -27,2 | -46,7 | -19,5 | -7,8 |
| Vorjahreszeitraum in % | -15,0 | -6,7 | -10,0 | -15,5 | -18,3 | -26,6 | -40,2 | -19,9 | -8,7 |

1) Beschäftigte im Jahresdurchschnitt

2) nachträglich bereinigt mit Faktoren aus der Totalerhebung 2002

3) Ergebnisse der Totalerhebung

Vorbereitende Baustellenarbeiten,
7. Geleistete Arbeitsstunden,
Hochgerechnete

| Lfd. Nr. | Jahr Monat | Geleistete | | | | | | |
|----------|----------------------------------|------------|---------------------|------------------|----------------------------------|---|---|---|
| | | insgesamt | darunter im Hochbau | Wohnungs- bau | Landwirt- schaftlicher Bau | Hochbau | | |
| | | | | | | Gewerblicher und industrieller Hochbau | Hochbau für Bahn und Post ¹⁾ | Hochbau für Organisa- tionen ohne Erwerbszweck |
| 1 000 | | | | | | | | |
| 1 | 2002 | 55 087 | 32 955 | 19 630 | 492 | 8 352 | 462 | 1 036 |
| 2 | Januar | 3 193 | 2 147 | 1 250 | 28 | 609 | 24 | 42 |
| 3 | Februar | 3 516 | 2 150 | 1 225 | 31 | 624 | 14 | 51 |
| 4 | März ²⁾ | 4 295 | 2 573 | 1 530 | 39 | 685 | 26 | 72 |
| 5 | April ²⁾ | 5 008 | 2 954 | 1 808 | 42 | 753 | 26 | 77 |
| 6 | Mai ²⁾ | 4 897 | 2 954 | 1 859 | 39 | 706 | 39 | 77 |
| 7 | Juni ³⁾ | 5 068 | 3 054 | 1 900 | 52 | 715 | 26 | 80 |
| 8 | Juli ²⁾ | 5 440 | 3 258 | 1 900 | 49 | 808 | 98 | 112 |
| 9 | August ²⁾ | 5 168 | 3 055 | 1 770 | 49 | 787 | 52 | 112 |
| 10 | September ²⁾ | 5 329 | 3 110 | 1 844 | 52 | 758 | 49 | 94 |
| 11 | Oktober | 5 326 | 3 094 | 1 846 | 45 | 737 | 52 | 116 |
| 12 | November | 4 998 | 2 869 | 1 686 | 41 | 725 | 23 | 130 |
| 13 | Dezember | 2 849 | 1 737 | 1 012 | 25 | 445 | 33 | 73 |
| | 2003 | | | | | | | |
| 14 | Januar | 2 544 | 1 653 | 921 | 25 | 485 | 9 | 61 |
| 15 | Februar | 2 295 | 1 508 | 803 | 25 | 465 | 9 | 58 |
| 16 | März | 3 570 | 2 096 | 1 214 | 34 | 592 | 3 | 76 |
| 17 | April | ... | ... | ... | ... | ... | ... | ... |
| 18 | Mai | ... | ... | ... | ... | ... | ... | ... |
| 19 | Juni | ... | ... | ... | ... | ... | ... | ... |
| 20 | Juli | ... | ... | ... | ... | ... | ... | ... |
| 21 | August | ... | ... | ... | ... | ... | ... | ... |
| 22 | September | ... | ... | ... | ... | ... | ... | ... |
| 23 | Oktober | ... | ... | ... | ... | ... | ... | ... |
| 24 | November | ... | ... | ... | ... | ... | ... | ... |
| 25 | Dezember | ... | ... | ... | ... | ... | ... | ... |
| 26 | Veränderung zum Vormonat in % | 55,6 | 39,0 | 51,2 | 36,0 | 27,3 | -66,7 | 31,0 |
| 27 | Vorjahresmonat in % | -16,9 | -18,5 | -20,7 | -12,8 | -13,6 | -88,5 | 5,6 |
| 28 | Vorjahreszeitraum in % | -23,6 | -23,5 | -26,6 | -14,3 | -19,6 | -67,2 | 18,2 |

1) Deutsche Bahn AG, Post AG, Telekom AG, Postbank AG

2) nachträglich bereinigt mit Faktoren aus der Totalerhebung 2002

3) Ergebnisse der Totalerhebung

Hoch- und Tiefbau
nach Bauarten/Auftraggebern
Ergebnisse für alle Betriebe

| Arbeitsstunden | | | | | | | Lfd. Nr. |
|---|------------------|---|--|------------|--|----|-------------|
| Hochbau für Körperschaften des öffentl. Rechts | Tiefbau zusammen | Tiefbau | | | | | |
| Stunden | | Gewerblicher und industrieller Tiefbau | Tiefbau für Bahn und Post ¹⁾ | Straßenbau | Sonstiger Tiefbau für Körpersch. des öffentl. Rechts sowie Organis. ohne Erwerbszweck | | |
| 2 983 | 22 132 | 7 849 | 1 190 | 6 754 | 6 340 | 1 | |
| 194 | 1 046 | 330 | 49 | 230 | 437 | 2 | |
| 205 | 1 366 | 443 | 60 | 351 | 512 | 3 | |
| 221 | 1 722 | 666 | 86 | 499 | 471 | 4 | |
| 248 | 2 054 | 746 | 96 | 611 | 601 | 5 | |
| 234 | 1 943 | 705 | 79 | 586 | 573 | 6 | |
| 281 | 2 014 | 704 | 91 | 663 | 557 | 7 | |
| 291 | 2 182 | 774 | 98 | 708 | 602 | 8 | |
| 285 | 2 113 | 768 | 129 | 642 | 574 | 9 | |
| 313 | 2 219 | 798 | 144 | 679 | 598 | 10 | |
| 298 | 2 232 | 768 | 130 | 747 | 587 | 11 | |
| 264 | 2 129 | 724 | 144 | 705 | 556 | 12 | |
| 149 | 1 112 | 423 | 84 | 333 | 272 | 13 | |
| 152 | 891 | 401 | 53 | 187 | 250 | 14 | |
| 148 | 787 | 366 | 71 | 145 | 205 | 15 | |
| 177 | 1 474 | 571 | 97 | 399 | 407 | 16 | |
| ... | ... | ... | ... | ... | ... | 17 | |
| ... | ... | ... | ... | ... | ... | 18 | |
| ... | ... | ... | ... | ... | ... | 19 | |
| ... | ... | ... | ... | ... | ... | 20 | |
| ... | ... | ... | ... | ... | ... | 21 | |
| ... | ... | ... | ... | ... | ... | 22 | |
| ... | ... | ... | ... | ... | ... | 23 | |
| ... | ... | ... | ... | ... | ... | 24 | |
| ... | ... | ... | ... | ... | ... | 25 | |
| 19,6 | 87,3 | 56,0 | 36,6 | 175,2 | 98,5 | 26 | |
| -19,9 | -14,4 | -14,3 | 12,8 | -20,0 | -13,6 | 27 | |
| -23,1 | -23,8 | -7,0 | 13,3 | -32,3 | -39,3 | 28 | |

Vorbereitende Baustellenarbeiten,
8. Baugewerblicher Umsatz nach
Hochgerechnete

| Lfd. Nr. | Jahr Monat | Baugewerblicher | | | | | | |
|-------------|----------------------------------|-----------------|---------------------------|------------------|----------------------------------|---|---|---|
| | | insgesamt | darunter im Hochbau | Wohnungs- bau | Landwirt- schaftlicher Bau | Hochbau | | |
| | | | | | | Gewerblicher und industrieller Hochbau | Hochbau für Bahn und Post ¹⁾ | Hochbau für Organisa- tionen ohne Erwerbszweck |
| 1 000 | | | | | | | | |
| 1 | 2002 | 3 782 582 | 2 145 227 | 1 151 117 | 24 072 | 708 651 | 23 788 | 55 435 |
| 2 | Januar | 179 974 | 122 801 | 53 590 | 1 120 | 53 904 | 2 080 | 2 669 |
| 3 | Februar | 190 087 | 112 741 | 57 308 | 1 021 | 41 017 | 1 193 | 2 415 |
| 4 | März ²⁾ | 261 626 | 167 847 | 83 045 | 1 888 | 64 400 | 2 420 | 3 375 |
| 5 | April ²⁾ | 292 817 | 164 964 | 94 852 | 1 442 | 49 256 | 2 040 | 3 581 |
| 6 | Mai ²⁾ | 320 391 | 182 892 | 106 140 | 1 617 | 55 681 | 2 632 | 3 721 |
| 7 | Juni ³⁾ | 345 138 | 183 131 | 99 909 | 2 278 | 58 192 | 1 926 | 4 247 |
| 8 | Juli ²⁾ | 359 352 | 200 269 | 117 808 | 2 843 | 54 972 | 2 956 | 5 924 |
| 9 | August ²⁾ | 353 332 | 210 712 | 100 789 | 2 206 | 84 226 | 2 170 | 5 174 |
| 10 | September ²⁾ | 355 467 | 190 195 | 109 801 | 2 514 | 51 598 | 2 151 | 5 169 |
| 11 | Oktober | 372 865 | 206 490 | 117 796 | 2 430 | 60 190 | 1 318 | 6 054 |
| 12 | November | 390 932 | 206 747 | 110 227 | 2 713 | 64 012 | 1 167 | 7 222 |
| 13 | Dezember | 360 601 | 196 438 | 99 852 | 2 000 | 71 203 | 1 735 | 5 884 |
| | 2003 | | | | | | | |
| 14 | Januar | 143 559 | 88 574 | 49 283 | 942 | 27 390 | 546 | 2 533 |
| 15 | Februar | 147 627 | 97 056 | 48 022 | 1 021 | 35 492 | 1 075 | 3 019 |
| 16 | März | 214 687 | 125 715 | 70 091 | 734 | 39 344 | 113 | 5 233 |
| 17 | April | ... | ... | ... | ... | ... | ... | ... |
| 18 | Mai | ... | ... | ... | ... | ... | ... | ... |
| 19 | Juni | ... | ... | ... | ... | ... | ... | ... |
| 20 | Juli | ... | ... | ... | ... | ... | ... | ... |
| 21 | August | ... | ... | ... | ... | ... | ... | ... |
| 22 | September | ... | ... | ... | ... | ... | ... | ... |
| 23 | Oktober | ... | ... | ... | ... | ... | ... | ... |
| 24 | November | ... | ... | ... | ... | ... | ... | ... |
| 25 | Dezember | ... | ... | ... | ... | ... | ... | ... |
| 26 | Veränderung zum Vormonat in % | 45,4 | 29,5 | 46,0 | -28,1 | 10,9 | -89,5 | 73,3 |
| 27 | Vorjahresmonat in % | -17,9 | -25,1 | -15,6 | -61,1 | -38,9 | -95,3 | 55,1 |
| 28 | Vorjahreszeitraum in % | -19,9 | -22,8 | -13,7 | -33,1 | -35,8 | -69,5 | 27,5 |

1) Deutsche Bahn AG, Post AG, Telekom AG, Postbank AG

2) nachträglich bereinigt mit Faktoren aus der Totalerhebung 2002

3) Ergebnisse der Totalerhebung

Hoch- und Tiefbau
 Bauarten/Auftraggebern und Gesamtumsatz
 Ergebnisse für alle Betriebe

| Umsatz | | | | | | | | Lfd. Nr. |
|---|---------------------|---|---|------------|--|---------------------|-------------------|-------------|
| Hochbau für Körpersch. des öffentl. Rechts | Tiefbau zusammen | Tiefbau | | | | Sonstiger Umsatz | Gesamt- umsatz | |
| | | Gewerblicher und industrieller Tiefbau | Tiefbau für Bahn und Post ¹⁾ | Straßenbau | Sonstiger Tiefbau für Körpersch. des öffentl. Rechts sowie Organis. ohne Erwerbszweck | | | |
| EUR | | | | | | | | |
| 182 164 | 1 637 355 | 486 372 | 93 036 | 618 518 | 439 429 | 59 882 | 3 842 465 | 1 |
| 9 438 | 57 173 | 19 549 | 2 199 | 17 431 | 17 994 | 2 790 | 182 764 | 2 |
| 9 787 | 77 346 | 28 176 | 2 860 | 22 376 | 23 934 | 2 683 | 192 770 | 3 |
| 12 719 | 93 779 | 33 138 | 4 248 | 30 704 | 25 689 | 5 084 | 266 710 | 4 |
| 13 793 | 127 853 | 41 390 | 3 601 | 45 916 | 36 946 | 6 552 | 299 369 | 5 |
| 13 101 | 137 499 | 38 334 | 4 086 | 48 343 | 46 736 | 4 987 | 325 378 | 6 |
| 16 579 | 162 007 | 44 350 | 14 648 | 67 684 | 35 325 | 7 059 | 352 198 | 7 |
| 15 766 | 159 083 | 44 457 | 3 642 | 65 964 | 45 020 | 5 682 | 365 034 | 8 |
| 16 147 | 142 620 | 43 583 | 10 773 | 52 511 | 35 753 | 4 700 | 358 032 | 9 |
| 18 962 | 165 272 | 45 124 | 12 596 | 66 039 | 41 513 | 5 243 | 360 710 | 10 |
| 18 702 | 166 375 | 45 716 | 12 246 | 68 423 | 39 990 | 5 577 | 378 442 | 11 |
| 21 406 | 184 185 | 48 413 | 14 581 | 76 230 | 44 961 | 5 154 | 396 086 | 12 |
| 15 764 | 164 163 | 54 142 | 7 556 | 56 897 | 45 568 | 4 371 | 364 972 | 13 |
| 7 880 | 54 985 | 22 230 | 2 714 | 15 181 | 14 860 | 2 734 | 146 293 | 14 |
| 8 427 | 50 571 | 20 376 | 3 637 | 13 524 | 13 034 | 2 358 | 149 985 | 15 |
| 10 200 | 88 972 | 31 024 | 5 986 | 28 036 | 23 926 | 4 798 | 219 485 | 16 |
| ... | ... | ... | ... | ... | ... | ... | ... | 17 |
| ... | ... | ... | ... | ... | ... | ... | ... | 18 |
| ... | ... | ... | ... | ... | ... | ... | ... | 19 |
| ... | ... | ... | ... | ... | ... | ... | ... | 20 |
| ... | ... | ... | ... | ... | ... | ... | ... | 21 |
| ... | ... | ... | ... | ... | ... | ... | ... | 22 |
| ... | ... | ... | ... | ... | ... | ... | ... | 23 |
| ... | ... | ... | ... | ... | ... | ... | ... | 24 |
| ... | ... | ... | ... | ... | ... | ... | ... | 25 |
| 21,0 | 75,9 | 52,3 | 64,6 | 107,3 | 83,6 | 103,5 | 46,3 | 26 |
| -19,8 | -5,1 | -6,4 | 40,9 | -8,7 | -6,9 | -5,6 | -17,7 | 27 |
| -17,0 | -14,8 | -8,9 | 32,6 | -19,5 | -23,4 | -6,3 | -19,7 | 28 |

Veröffentlichungen des Landesbetriebes für Datenverarbeitung und Statistik (Land Brandenburg) im April 2003

Veröffentlichungen können beim Landesbetrieb für Datenverarbeitung und Statistik Brandenburg - Dezernat Informationsmanagement - Postfach 60 10 52, 14410 Potsdam (Dortustraße 46), Fax: 0331 39-418, E-Mail: vertrieb@lds.brandenburg.de bezogen werden.
Veröffentlichungen auf elektronischen Datenträgern sind rechts neben dem Verkaufspreis gekennzeichnet (☐ - Disketten, © - CD-ROM).

| Kennziffer | Titel | Preis in EUR |
|-------------------------------|--|-----------------|
| A III 1 - m 12/02 | Wanderungen, Dezember 2002 | 1,25 |
| A IV 11 - j/02 | Schwangerschaftsabbrüche 2002 | 2,00 |
| A IV 14 - j/02 | Schwangerschaftskonflikt-, Schwangerschaftsberatung, Familienplanung und Sexualaufklärung 2002 | 3,50 |
| A VI 6 - j/02 | Erwerbstätige Land Brandenburg, kreisfreie Städte und Landkreise 1991 bis 2001 - Ergebnisse der Erwerbstätigenrechnung | 3,50 |
| B III 1/2 - j/02 | Studierende an Hochschulen Wintersemester 2002/03, Endgültige Ergebnisse | 4,00 |
| C III 2 - m 12/02 | Schlachtungen und Fleischerzeugung - Dezember und Jahr 2002 | 1,75 |
| C III 2 - m 01/03 | - Januar 2003 | 1,75 |
| C III 2 - m 02/03 | - Februar 2003 | 1,75 |
| C III 3 - m 01/03 | Milcherzeugung und Milchverwendung, Januar 2003 | 1,50 |
| D III 1 - vj 4/02 | Insolvenzen 2002 | 2,50 |
| E I 1; 3 - m 02/03 | Verarbeitendes Gewerbe sowie Bergbau und Gewinnung von Steinen und Erden - Betriebsergebnisse und Auftragseingangsindex, Februar 2003 | 3,75 |
| E I 2 - m 02/03 | - Produktionsindex, Februar 2003 | 2,00 |
| E II 1 - m 02/03 | Vorbereitende Baustellenarbeiten, Hoch- und Tiefbau (Bauhauptgewerbe) - Februar 2003 | 2,50 |
| F II 1; 2 - m 01/03 | Baugenehmigungen und Baufertigstellungen, Januar 2003 | 2,50 |
| G III 1; 3 - m 12/02 | Aus- und Einfuhr Dezember 2002, Vorläufige Ergebnisse | 2,75 |
| H I 1 - m 02/03 | Straßenverkehrsunfälle - Februar 2003, Vorläufiges Ergebnis | 1,25 |
| H I 1 - j/02 | - Endgültiges Ergebnis 2002 | 11,50 |
| M I 2 - m 04/03 | Verbraucherpreisindex, April 2003 | 3,00 |
| M I 4 - vj 1/03 | Messzahlen für Bauleistungspreise und Preisindizes für Bauwerke, Februar 2003 | 2,25 |
| N I 1 - vj 1/03 | Verdienste und Arbeitszeiten im Produzierenden Gewerbe, Handel, Kredit- und Versicherungsgewerbe - Januar 2003 | 2,75 |
| P I 1 - j/02 | Bruttoinlandsprodukt, Bruttowertschöpfung und Erwerbstätigkeit 1991 bis 2002 | 4,00 |
| P I 3 - j/02 | Arbeitnehmerentgelt, Bruttolöhne und -gehälter, Arbeitnehmer 1991 bis 2002 | 3,75 |
| Daten+Analysen Heft 1/2003 | Jahresbericht 2002 | 5,25 |
| Verzeichnis | Behörden 2003 | 8,00 |
| | | 23,00 ☐ |