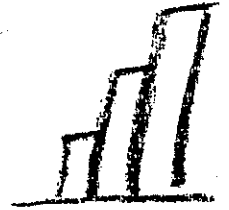


Statistische Berichte

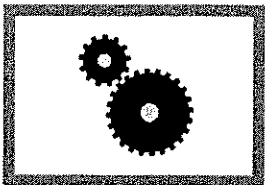
Landesbetrieb für
Datenverarbeitung
und Statistik
Land Brandenburg



E II 1 – m 04 / 01

Vorbereitende Baustellenarbeiten, Hoch- und Tiefbau im Land Brandenburg (Bauhauptgewerbe)

April 2001



Produzierendes
Gewerbe

Erarbeitet:

Landesbetrieb für Datenverarbeitung und Statistik
Dezernat Baugewerbe, Bautätigkeit, Wohnungswesen

Herausgeber:

Landesbetrieb für Datenverarbeitung und Statistik
Dezernat Öffentlichkeitsarbeit
Postfach 60 10 52, 14410 Potsdam

Dortustraße 46, 14467 Potsdam

Telefon: (0331) 39 403 - 405

Fax: (0331) 39 418

Internet: <http://www.brandenburg.de/lds/>

E-Mail: Info@lds.brandenburg.de

Erschienen im Juni 2001

Preis: 5,00 DM

© Landesbetrieb für Datenverarbeitung und Statistik, Potsdam, 2001

Für nichtgewerbliche Zwecke sind Vervielfältigung und unentgeltliche Verbreitung, auch auszugsweise, mit Quellenangabe gestattet. Die Verbreitung, auch auszugsweise, über elektronische Systeme/Datenträger bedarf der vorherigen Zustimmung. Alle übrigen Rechte bleiben vorbehalten.

Inhalt

	Seite
Vorbemerkungen	4
 Ergebnisse der Betriebe von Unternehmen mit 20 und mehr Beschäftigten	
1. Betriebe, Beschäftigte, Löhne und Gehälter	7
2. Geleistete Arbeitsstunden nach Bauarten/Auftraggebern	8
3. Baugewerblicher Umsatz nach Bauarten/Auftraggebern und Gesamtumsatz	10
4. Auftragseingang nach Bauarten/Auftraggebern	12
5. Betriebe, Beschäftigte, Löhne und Gehälter, Arbeitsstunden sowie Umsätze nach Verwaltungsbezirken	14
6. Vierteljährlicher Auftragsbestand nach Bauarten/Auftraggebern nach Verwaltungsbezirken	16
 Hochgerechnete Ergebnisse für alle Betriebe	
7. Beschäftigte, Löhne und Gehälter	19
8. Geleistete Arbeitsstunden nach Bauarten/Auftraggebern	20
9. Baugewerblicher Umsatz nach Bauarten/Auftraggebern und Gesamtumsatz	22

Vorbemerkungen

Rechtsgrundlagen

Gesetz über die Statistik im Produzierenden Gewerbe (ProdGewG) in der Fassung der Bekanntmachung vom 30. Mai 1980 (BGBl. I S. 641), zuletzt geändert durch Artikel 1 des Gesetzes vom 6. August 1998 (BGBl. I S. 2036), Gesetz über die Statistik für Bundeszwecke (Bundesstatistikgesetz-BStatG) vom 22. Januar 1987 (BGBl. I S. 462, 565), zuletzt geändert durch Artikel 4 des Gesetzes vom 2. August 2000 (BGBl. I S. 1253).

Die Erhebung als auch die Darstellung der Ergebnisse erfolgt nach der Klassifikation der Wirtschaftszweige - Ausgabe 1993 (WZ 93). Sie ist die von der Europäischen Kommission genehmigte nationale Fassung der NACE Rev. 1 für die Bundesrepublik Deutschland. Im Sinne des Gesetzes über die Statistik im Produzierenden Gewerbe (ProdGewG) werden dem Bauhauptgewerbe die Gruppen „Vorbereitende Baustellenarbeiten“ (45.1) und „Hoch- und Tiefbau“ (45.2) zugeordnet. Zum Ausbaugewerbe werden die Gruppen „Bauinstallation“ (45.3), „Sonstiges Baugewerbe“ (45.4) sowie „Vermietung von Baumaschinen und -geräten mit Bedienungspersonal“ (45.5) gezählt.

Die im folgenden dargestellten monatlichen Ergebnisse betreffen die Betriebe/Unternehmen im Bereich Vorbereitende Baustellenarbeiten, Hoch- und Tiefbau. **Zum Monatsbericht im Bauhauptgewerbe (Vorbereitende Baustellenarbeiten, Hoch- und Tiefbau) melden die Baubetriebe von Unternehmen des Baugewerbes mit 20 und mehr Beschäftigten, Baubetriebe mit 20 und mehr Beschäftigten anderer Unternehmen sowie alle Arbeitsgemeinschaften.** Als Unternehmen zählt die kleinste rechtlich selbständige Einheit, die eigene Bücher führt und gesonderte Abschlüsse aufstellt. Ein Betrieb ist dessen örtliche Einheit.

Auf der Grundlage der aktuellsten Totalerhebung werden **hochgerechnete Ergebnisse für alle Betriebe** ermittelt. Das Aufschätzverfahren geht von der in der Totalerhebung ermittelten Proportion zwischen Betrieben mit 1 bis 19 Beschäftigten einerseits und Betrieben mit 20 Beschäftigten und mehr andererseits aus und unterstellt deren weitere proportionale Entwicklung im Verlaufe des Jahres.

Die ermittelten Werte sind für die Berichtsmonate Oktober bis Februar endgültig, für die weiteren Monate bis einschließlich September des nächsten Jahres gelten sie als vorläufig.

Mit zunehmendem zeitlichen Abstand zur Totalerhebung treten in der Regel Änderungen in der Beschäftigtenzahl und Betriebsstruktur sowie in der Tätigkeit der Betriebe auf, die durch die Aufschätzung nur zum Teil erfasst werden können. Um dies zu beheben, erfolgt eine nachträgliche Berichtigung anhand der Ergebnisse der neuen Totalerhebung.

Ab Berichtsmonat Oktober werden für die Monate März bis Mai und Juli bis September nachträgliche Berichtigungen in diesen Tabellen ausgewiesen. Für den Monat Juni werden die aktuellen Ergebnisse der Totalerhebung dargestellt.

Ergebnisse nach Verwaltungsbezirken

Die Ergebnisse nach Verwaltungsbezirken sind die Summen der Meldungen der Betriebe, die in diesem Verwaltungsbezirk ihren Betriebssitz haben. Unberücksichtigt bleibt dabei, ob eine Bauleistung in diesen Verwaltungsbezirk, in einem anderen Verwaltungsbezirk im Land Brandenburg, in Berlin oder einem anderen Bundesland realisiert wird. Zusätzlich wird aufgrund von teilweise nicht getrennten Meldungen für die einzelnen Betriebe von Unternehmen mit mehreren Betrieben die Aussagekraft beeinträchtigt.

Jahresergebnisse

Die **Jahresergebnisse** für die erhobenen Betriebe nach **Wirtschaftszweigen, Beschäftigtengrößenklassen und Verwaltungsbezirken** sind für 1996 und 1997 im Statistischen Bericht E II 1 - m 06 / 98 (Tabellen 10, 11 und 12) veröffentlicht.

Die Angaben für 1998 und der folgenden Jahre erscheinen im Bericht E II 1 - m 12 / JJ.

Definitionen

Beschäftigte

Tätige Inhaber und Mitinhaber, unbezahlt mithelfende Familienangehörige, kaufmännische und technische Angestellte und Auszubildende, Facharbeiter einschl. Poliere, Schachtmeister und Meister, Fachwerker und Werker, gewerblich Auszubildende einschl. Umschüler, Anlernlinge und Praktikanten, jedoch keine Personen im Vorruhestand.

Bruttolöhne und Bruttogehälter

Bei den Bruttolöhnen und Bruttogehältern ist die Summe der lohnsteuerpflichtigen Bruttobezüge (Bar- und Sachbezüge) angegeben. Diese Beträge verstehen sich ohne Arbeitgeberanteile zur Kranken-, Renten- und Arbeitslosenversicherung, ohne Beiträge zu den Sozialkassen des Baugewerbes, ohne Winterbau- Umlage, ohne Aufwendungen für die betriebliche Alters-, Invaliditäts- und Hinterbliebenenversorgung, ohne gezahltes Vorruhestandsgeld, ohne Kurzarbeitergeld. Die Entgelte für Poliere, Schachtmeister und Meister sind zur Bruttolohnsumme und nicht zur Bruttogehaltsumme gerechnet. Den Gehältern sind auch die Bezüge von Gesellschaftern, Geschäftsführern, Vorstandsmitgliedern und anderen leitenden Kräften zugerechnet, soweit sie steuerlich als Einkünfte aus nichtselbständiger Arbeit anzusehen sind.

Geleistete Arbeitsstunden

Alle von Inhabern, Angestellten, Arbeitern und Auszubildenden auf Baustellen, Bauhöfen und in Werkstätten tatsächlich geleisteten (nicht die bezahlten) Arbeitsstunden. Nicht einbezogen sind die für Bürotätigkeit geleisteten Arbeitsstunden.

Umsatz (ohne Umsatzsteuer)

Als Umsatz gelten die dem Finanzamt für die Umsatzsteuer zu meldenden steuerbaren Beträge im Bundesgebiet einschl. Nachunternehmertätigkeit und Vergabe von Teilleistungen an Nachunternehmer. Hierzu zählen auch Anzahlungen für Teilleistungen oder Vorauszahlungen vor Ausführung der entsprechenden Lieferung oder Leistungen ab 10 000 DM¹⁾. Der Gesamtumsatz enthält außer dem baugewerblichen Umsatz (Umsatz aus Bauleistungen) die Handels- und sonstigen Umsätze.

Auftragseingang (nur 45.1 und 45.2)

Wert (ohne Umsatzsteuer) aller im Berichtsmonat vom Betrieb fest akzeptierten Inlandsaufträge für Bauleistungen. Um Doppelzahlungen zu vermeiden, wird der Auftragseingang nur von dem Betrieb gemeldet, der den Bauauftrag ausführen wird, d. h. an Nachunternehmer zu vergebende Teile von Bauaufträgen werden nicht in die eigene Meldung einbezogen.

Auftragseingang nach Lage der Baustelle

Wert (ohne Umsatzsteuer) aller im Berichtsmonat **von allen Betrieben in Deutschland im jeweiligen Bundesland** fest akzeptierten Inlandsaufträge für Bauleistungen.

Die Jahreswerte 1995, 1996 und 1997 **für die Bundesländer Berlin und Brandenburg** erschienen im Statistischen Bericht E II 1 - m 02 / 98. Die Angaben für 1998 erschienen im Statistischen Bericht E II 1 - m 02 / 99.

Die Daten der folgenden Jahre erscheinen im Statistischen Bericht E II 1 - m 02 / JJ.

Die gleichen Tabellen werden analog vom Statistischen Landesamt Berlin publiziert.

Auftragsbestand (nur 45.1 und 45.2)

Summe der Werte aller vorliegenden, fest akzeptierten und noch nicht ausgeführten Bauaufträge im Inland von anderen Firmen und sonstigen Kunden (ohne an Subunternehmer vergebene Aufträge).

Der Auftragsbestand wird am Ende eines jeden Vierteljahres erhoben. Die Veröffentlichung des Auftragsbestandes erfolgt in den Statistischen Berichten der Monate Januar, April, Juli und Oktober.

Besondere Ergebnismachweise im Bereich Vorbereitende Baustellenarbeiten, Hoch- und Tiefbau

Die Merkmale geleistete Arbeitsstunden, baugewerblicher Umsatz, Auftragseingang und -bestand werden nach der Art der errichteten Bauten und nach Auftraggebern erhoben. Gegenüber 1995 ist die Gliederung verändert worden, die Auftraggeber „Bahn und Post“ werden jetzt dem „Gewerblichen Bau“ zugeordnet. Alle Angaben für das Vorjahr sind vergleichbar ausgewiesen.

Zeichenerklärung (nach DIN 55 301)

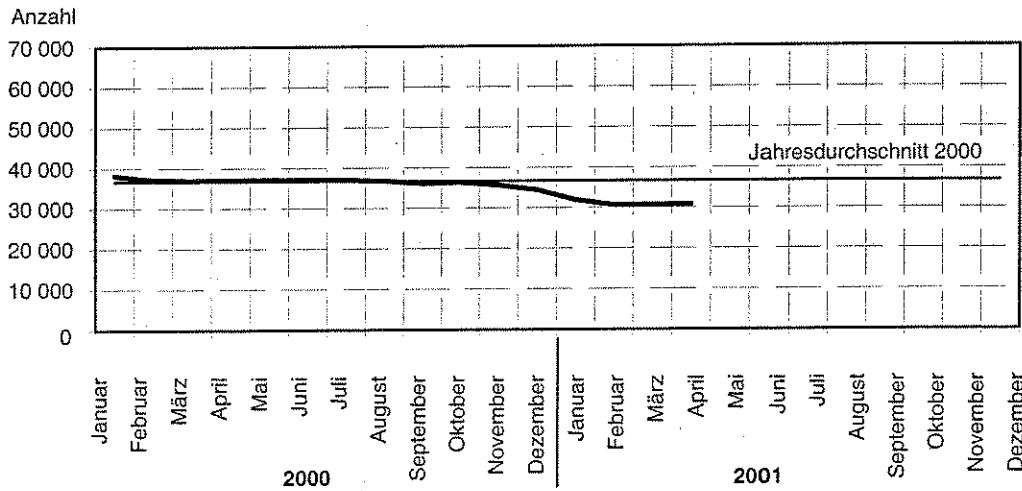
- 0 weniger als die Hälfte von 1 in der letzten besetzten Stelle, jedoch mehr als nichts
- nichts vorhanden (genau null)
- .
- .. Zahlenwert unbekannt oder geheimzuhalten
- ... Angabe fällt später an
- r berichtigte Zahl

Anmerkung: Abweichungen in den Summen erklären sich aus dem Runden der Einzelwerte.

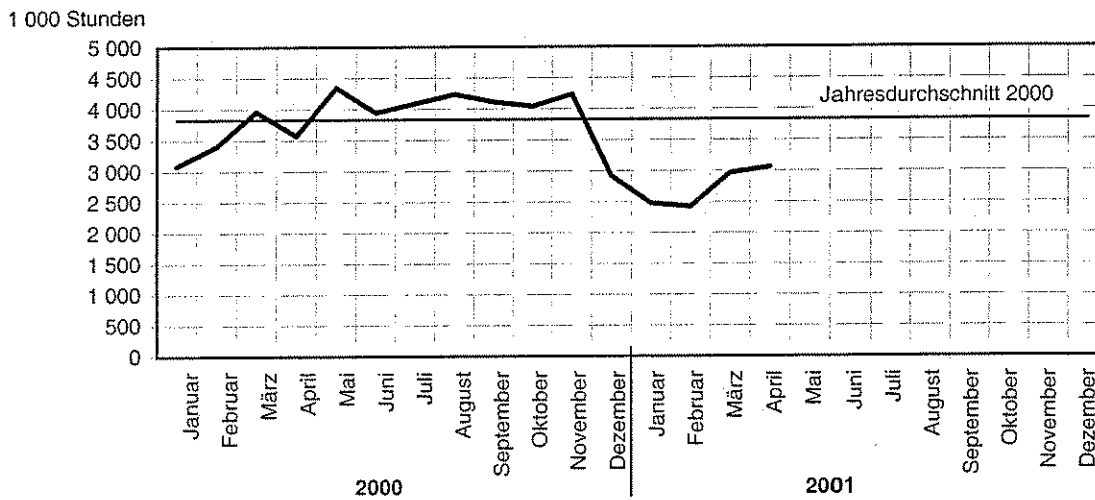
1) siehe Umsatzsteuergesetz

Vorbereitende Baustellenarbeiten, Hoch- und Tiefbau Betriebe von Unternehmen mit 20 und mehr Beschäftigten

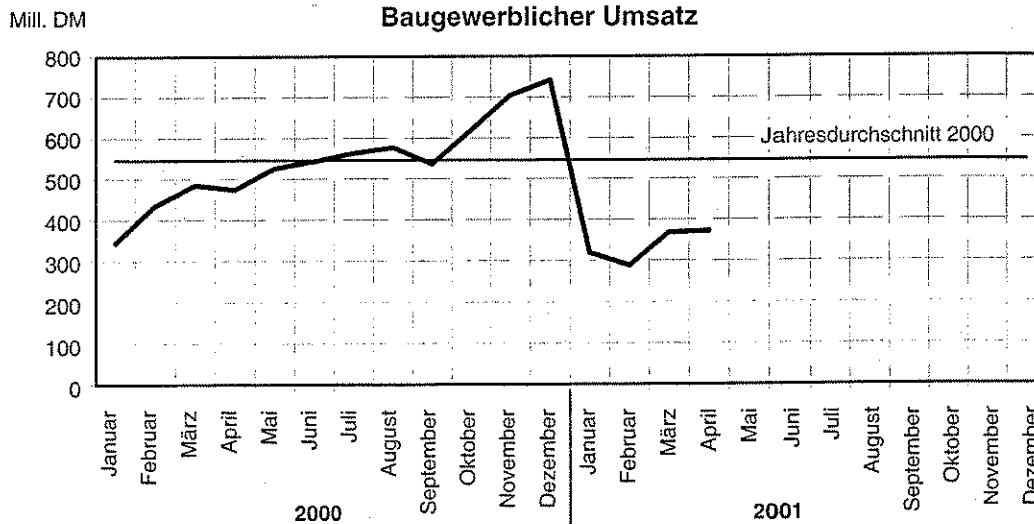
Beschäftigte



Geleistete Arbeitsstunden



Baugewerblicher Umsatz



Vorbereitende Baustellenarbeiten, Hoch- und Tiefbau

1. Betriebe, Beschäftigte, Löhne und Gehälter

Ergebnisse der Betriebe von Unternehmen mit 20 und mehr Beschäftigten

Jahr Monat	Betriebe	Beschäftigte							Brutto- lohn- summe	Brutto- gehalt- summe
		insgesamt	davon					dar. ausl. Arbeit- nehmer		
			tätige Inhaber u. unbezahlte Familien- angehörige	kaufm. u. techn. An- gestellte u. Auszu- bildende	Fach- arbeiter, Poliere, Meister	Fach- werker und Werker	gewerbl. Auszu- bildende und Um- schüler			
Anzahl									1 000 DM	
2000 ¹⁾	756	36 675	154	5 806	21 387	6 875	2 454	219	1 182 215	404 366
Januar	808	38 168	161	6 110	22 331	6 768	2 798	208	95 933	34 341
Februar	797	37 159	164	6 020	21 651	6 610	2 714	242	90 978	33 790
März	788	37 019	158	5 960	21 379	6 888	2 634	208	96 626	33 731
April	778	37 079	157	5 865	21 524	6 919	2 614	248	92 434	32 947
Mai	765	37 132	154	5 818	21 559	7 008	2 593	189	103 557	33 496
Juni	763	37 093	156	5 834	21 371	7 251	2 481	170	100 779	34 352
Juli	750	37 048	156	5 816	21 640	7 083	2 353	175	99 429	33 893
August	744	36 762	155	5 750	21 568	7 123	2 166	181	106 179	32 606
September	732	36 136	155	5 654	21 304	6 737	2 286	188	97 650	32 007
Oktober	726	36 373	148	5 669	21 412	6 847	2 297	290	103 883	32 715
November	716	35 656	143	5 615	20 860	6 774	2 264	279	102 156	36 453
Dezember	709	34 469	141	5 557	20 039	6 489	2 243	253	92 613	34 033
2001										
Januar	704	31 938	139	5 442	18 358	5 831	2 168	194	83 177	30 984
Februar	693	30 685	137	5 302	17 569	5 557	2 120	203	71 658	29 283
März	688	30 741	138	5 252	17 765	5 499	2 087	189	76 279	29 652
April	682	30 817	136	5 188	17 757	5 655	2 081	180	80 054	28 399
Mai
Juni
Juli
August
September
Oktober
November
Dezember
Veränderung zum Vormonat in %	-0,9	0,2	-1,4	-1,2	0,0	2,8	-0,3	-4,8	4,9	-4,2
Vorjahresmonat in %	-12,3	-16,9	-13,4	-11,5	-17,5	-18,3	-20,4	-27,4	-13,4	-13,8
Vorjahreszeitraum in %	-12,7	-16,9	-14,1	-11,6	-17,8	-17,1	-21,4	-15,5	-17,2	-12,2

1) Betriebe und Beschäftigte im Jahresdurchschnitt

Vorbereitende Baustellenarbeiten,
2. Geleistete Arbeitsstunden
Ergebnisse der Betriebe von Unternehmen

Lfd. Nr.	Jahr Monat	Geleistete						
		insgesamt	darunter im Hochbau	Wohnungs- bau	Landwirt- schaftlicher Bau	Hoch		
						Gewerblicher und industrieller Hochbau	Hochbau für Bahn und Post ¹⁾	Hochbau für Organisa- tionen ohne Erwerbszweck
1 000								
1	2000	45 944	24 579	13 702	346	6 324	181	883
2	Januar	3 090	1 808	987	21	495	17	69
3	Februar	3 406	1 900	1 022	21	495	14	88
4	März	3 958	2 145	1 168	26	591	11	76
5	April	3 574	1 937	1 083	26	504	14	60
6	Mai	4 345	2 311	1 361	34	554	7	84
7	Juni	3 943	2 129	1 233	37	511	14	66
8	Juli	4 088	2 184	1 274	30	526	9	70
9	August	4 237	2 273	1 282	30	543	30	70
10	September	4 113	2 156	1 232	24	554	21	68
11	Oktober	4 042	2 104	1 164	44	534	16	84
12	November	4 235	2 154	1 140	30	591	17	90
13	Dezember	2 918	1 478	756	23	426	11	58
	2001							
14	Januar	2 479	1 375	658	21	448	11	54
15	Februar	2 424	1 279	618	21	399	24	52
16	März	2 965	1 512	749	23	463	13	80
17	April	3 061	1 522	793	21	464	9	68
18	Mai
19	Juni
20	Juli
21	August
22	September
23	Oktober
24	November
25	Dezember
26	Veränderung zum Vormonat in %	3,2	0,7	5,9	-8,7	0,2	-30,8	-15,0
27	Vorjahresmonat in %	-14,4	-21,4	-26,8	-19,2	-7,9	-35,7	13,3
28	Vorjahreszeitraum in %	-22,1	-27,0	-33,8	-8,5	-14,9	1,8	-13,3

1) Deutsche Bahn AG, Post AG, Telekom AG, Postbank AG

Hoch- und Tiefbau
nach Bauarten/Auftraggebern
mit 20 und mehr Beschäftigten

Arbeitsstunden							Lfd. Nr.
bau	Tiefbau zusammen	Tiefbau					
Hochbau für Körperschaften des öffentl. Rechts		Gewerblicher und industrieller Tiefbau	Tiefbau für Bahn und Post ¹⁾	Straßenbau	Sonstiger Tiefbau für Körpersch. des öffentl. Rechts sowie Organis. ohne Erwerbszweck		
Stunden							
3 143	21 370	6 620	998	6 244	7 508	1	
219	1 282	394	69	269	550	2	
260	1 506	467	68	383	588	3	
273	1 813	564	108	490	651	4	
250	1 637	504	87	472	574	5	
271	2 034	654	108	545	727	6	
268	1 814	565	86	576	587	7	
275	1 904	596	69	593	646	8	
318	1 964	609	60	611	684	9	
257	1 957	594	78	615	670	10	
262	1 938	590	135	572	641	11	
286	2 081	635	74	676	696	12	
204	1 440	448	56	442	494	13	
183	1 104	327	65	244	468	14	
165	1 145	371	51	275	448	15	
184	1 453	444	70	390	549	16	
167	1 539	440	65	461	573	17	
...	18	
...	19	
...	20	
...	21	
...	22	
...	23	
...	24	
...	25	
-9,2	5,9	-0,9	-7,1	18,2	4,4	26	
-33,2	-6,0	-12,7	-25,3	-2,3	-0,2	27	
-30,2	-16,0	-18,0	-24,4	-15,1	-13,8	28	

Vorbereitende Baustellenarbeiten,
3. Baugewerblicher Umsatz nach
Ergebnisse der Betriebe von Unternehmen

Lfd. Nr.	Jahr Monat	Baugewerblicher						
		insgesamt	darunter im Hochbau	Wohnungs- bau	Landwirt- schaftlicher Bau	Hochbau		
						Gewerblicher und industrieller Hochbau	Hochbau für Bahn und Post ¹⁾	Hochbau für Organisa- tionen ohne Erwerbszweck
1 000								
1	2000	6 548 445	3 538 331	1 720 480	33 993	1 260 557	21 492	96 793
2	Januar	343 841	203 230	104 237	1 510	67 170	2 220	6 263
3	Februar	434 847	248 113	112 790	1 659	97 552	1 162	8 605
4	März	484 515	277 086	131 465	1 882	100 144	996	8 333
5	April	473 870	261 023	131 021	1 833	90 523	764	5 374
6	Mai	526 015	278 162	150 496	2 656	83 879	489	7 831
7	Juni	543 142	278 212	147 808	3 423	89 510	759	6 160
8	Juli	563 036	321 110	164 975	2 943	106 402	504	8 935
9	August	576 543	302 643	163 316	2 718	88 328	3 006	7 463
10	September	536 575	283 915	150 299	2 505	91 506	1 697	6 051
11	Oktober	619 427	309 639	148 488	4 212	108 685	2 084	9 601
12	November	705 031	370 298	156 973	4 179	148 142	5 655	10 504
13	Dezember	741 602	404 900	158 612	4 473	188 716	2 156	11 673
	2001							
14	Januar	319 456	177 520	74 791	2 179	74 445	1 408	5 355
15	Februar	287 682	167 935	69 810	1 577	65 990	2 452	8 522
16	März	367 936	189 920	73 619	1 628	81 844	1 076	9 562
17	April	372 061	186 561	83 964	1 973	70 707	715	6 658
18	Mai
19	Juni
20	Juli
21	August
22	September
23	Oktober
24	November
25	Dezember
26	Veränderung zum Vormonat in %	1,1	-1,8	14,1	21,2	-13,6	-33,6	-30,4
27	Vorjahresmonat in %	-21,5	-28,5	-35,9	7,6	-21,9	-6,4	23,9
28	Vorjahreszeitraum in %	-22,4	-27,0	-37,0	6,9	-17,6	9,9	5,3

1) Deutsche Bahn AG, Post AG, Telekom AG, Postbank AG

Hoch- und Tiefbau
 Bauarten/Auftraggebern und Gesamtumsatz
 mit 20 und mehr Beschäftigten

Umsatz						Sonstiger Umsatz	Gesamtumsatz	Lfd. Nr.
Hochbau für Körpersch. des öffentl. Rechts	Tiefbau zusammen	Tiefbau						
		Gewerblicher und industrieller Tiefbau	Tiefbau für Bahn und Post ¹⁾	Straßenbau	Sonstiger Tiefbau für Körpersch. des öffentl. Rechts sowie Organis. ohne Erwerbszweck			
DM								
405 016	3 010 113	898 977	144 791	1 184 915	781 430	110 443	6 658 887	1
21 830	140 611	49 246	8 214	41 523	41 628	7 206	351 047	2
26 345	186 734	55 344	8 759	72 809	49 822	6 833	441 680	3
34 266	207 429	63 526	13 626	71 641	58 636	10 056	494 571	4
31 508	212 847	62 059	11 897	84 324	54 567	9 296	483 166	5
32 811	247 853	72 047	11 891	96 270	67 645	9 444	535 459	6
30 552	264 930	82 611	11 118	110 426	60 775	10 953	554 095	7
37 351	241 926	69 112	9 497	96 795	66 522	7 316	570 352	8
37 812	273 900	83 641	6 671	112 829	70 759	9 530	586 073	9
31 857	252 660	75 310	10 247	99 006	68 097	9 823	546 398	10
36 569	309 788	100 233	29 879	106 191	73 485	11 126	630 553	11
44 845	334 733	91 853	9 185	142 471	91 224	8 472	713 503	12
39 270	336 702	93 995	13 807	150 630	78 270	10 388	751 990	13
19 342	141 936	39 568	6 438	43 396	52 534	4 562	324 018	14
19 584	119 747	35 366	6 125	38 261	39 995	5 060	292 742	15
22 191	178 016	62 874	9 513	53 041	52 588	7 078	375 014	16
22 544	185 500	49 918	10 842	70 957	53 783	9 170	381 231	17
...	18
...	19
...	20
...	21
...	22
...	23
...	24
...	25
1,6	4,2	-20,6	14,0	33,8	2,3	29,6	1,7	26
-28,4	-12,8	-19,6	-8,9	-15,9	-1,4	-1,4	-21,1	27
-26,6	-16,4	-18,4	-22,5	-23,9	-2,8	-22,5	-22,4	28

Vorbereitende Baustellenarbeiten,
4. Auftragseingang
Ergebnisse der Betriebe von Unternehmen

Lfd. Nr.	Jahr Monat	Auftrags Hochbau						
		insgesamt	darunter im Hochbau	Wohnungs- bau	Landwirt- schaftlicher Bau	Gewerblicher und industrieller Hochbau	Hochbau für Bahn und Post ¹⁾	Hochbau für Organisa- tionen ohne Erwerbszweck
1 000								
1	2000	5 085 475	2 757 057	1 257 137	28 147	1 126 035	10 970	72 869
2	Januar	352 093	218 523	112 259	1 553	89 794	2 109	2 441
3	Februar	332 429	195 325	94 933	1 555	73 004	459	5 783
4	März	486 886	282 592	132 895	3 483	122 327	798	4 713
5	April	377 967	206 071	109 501	1 564	64 348	238	5 692
6	Mai	415 220	234 617	115 462	1 060	81 781	1 244	5 308
7	Juni	538 805	350 443	135 366	2 977	176 428	613	8 679
8	Juli	439 859	215 341	105 573	2 480	79 394	448	6 172
9	August	427 979	200 012	99 264	2 333	70 062	1 441	6 730
10	September	522 184	312 929	119 023	2 995	156 736	1 083	8 623
11	Oktober	419 328	180 612	77 249	4 103	71 232	1 498	7 340
12	November	386 976	184 619	81 253	2 273	72 116	978	7 498
13	Dezember	385 744	175 973	74 359	1 771	68 813	61	3 890
	2001							
14	Januar	308 031	135 474	66 091	1 684	56 863	518	1 823
15	Februar	264 264	152 155	78 227	1 152	60 726	420	2 062
16	März	419 013	228 749	86 881	1 883	114 386	1 130	6 529
17	April	312 473	149 854	69 714	1 920	55 238	1 512	5 052
18	Mai
19	Juni
20	Juli
21	August
22	September
23	Oktober
24	November
25	Dezember
26	Veränderung zum Vormonat in %	-25,4	-34,5	-19,8	2,0	-51,7	33,8	-22,6
27	Vorjahresmonat in %	-17,3	-27,3	-36,3	22,8	-14,2	535,3	-11,2
28	Vorjahreszeitraum in %	-15,9	-26,2	-33,1	-18,6	-17,8	-0,7	-17,0

1) Deutsche Bahn AG, Post AG, Telekom AG, Postbank AG

Hoch- und Tiefbau
nach Bauarten/Auftraggebern
mit 20 und mehr Beschäftigten

ingang							Lfd. Nr.
Hochbau für Körperschaften des öffentl. Rechts	Tiefbau zusammen	Tiefbau					
		Gewerblicher und industrieller Tiefbau	Tiefbau für Bahn und Post ¹⁾	Straßenbau	Sonstiger Tiefbau für Körpersch. des öffentl. Rechts sowie Organis. ohne Erwerbszweck		
DM							
261 899	2 328 413	699 664	87 925	920 578	620 246	1	
10 367	133 570	74 832	8 405	24 529	25 804	2	
19 591	137 104	47 199	2 810	57 384	29 711	3	
18 376	204 294	86 714	5 386	65 620	46 574	4	
24 728	171 896	64 698	7 933	59 848	39 417	5	
29 762	180 603	63 098	6 272	52 382	58 851	6	
26 380	188 362	53 428	13 157	77 805	43 972	7	
21 274	224 518	45 354	5 808	114 414	58 942	8	
20 182	227 967	69 025	8 696	93 025	57 221	9	
24 469	209 255	51 172	6 469	92 527	59 087	10	
19 190	238 716	51 634	9 448	102 366	75 268	11	
20 501	202 357	48 072	8 139	67 649	78 497	12	
27 079	209 771	44 438	5 402	113 029	46 902	13	
8 495	172 557	88 288	4 901	39 607	39 761	14	
9 568	112 109	31 700	9 245	39 999	31 165	15	
17 940	190 264	43 346	4 461	87 244	55 213	16	
16 418	162 619	42 809	3 846	80 969	34 995	17	
...	18	
...	19	
...	20	
...	21	
...	22	
...	23	
...	24	
...	25	
-8,5	-14,5	-1,2	-13,8	-7,2	-36,6	26	
-33,6	-5,4	-33,8	-51,5	35,3	-11,2	27	
-28,3	-1,4	-24,6	-8,5	19,5	13,9	28	

Vorbereitende Baustellenarbeiten,
5. Betriebe, Beschäftigte, Löhne und Gehälter,
Ergebnisse der Betriebe von Unternehmen

Lfd. Nr.	Verwaltungsbezirk	Betriebe			Beschäftigte			Bruttolohn- und gehaltssumme		
		April	März	April	April	März	April	April	März	April
		2000	2001		2000	2001		2000	2001	
Anzahl							1 000 DM			
	Kreisfreie Städte									
1	Brandenburg an der Havel	33	28	27	1 268	1 098	1 107	3 995	3 653	3 692
2	Cottbus	29	27	27	1 525	2 025	1 951	5 451	8 296	7 507
3	Frankfurt (Oder)	18	18	17	954	882	747	3 292	3 095	2 637
4	Potsdam	41	31	30	2 142	1 743	1 730	8 131	7 027	7 281
	Landkreise									
5	Barnim	36	34	34	1 270	1 151	1 166	4 458	4 110	4 364
6	Dahme-Spreewald	40	36	36	1 920	1 701	1 683	6 301	5 568	5 757
7	Elbe-Elster	44	38	37	2 286	1 651	1 495	7 284	5 331	4 853
8	Havelland	30	28	28	1 116	930	922	3 505	3 006	2 984
9	Märkisch-Oderland	65	54	53	3 586	2 277	2 308	12 927	7 630	8 142
10	Oberhavel	53	50	49	2 447	2 282	2 334	8 571	8 083	8 380
11	Oberspreewald-Lausitz	39	31	31	3 045	2 273	2 401	9 298	7 107	7 230
12	Oder-Spree	57	48	48	2 826	2 257	2 347	9 871	7 841	8 163
13	Ostprignitz-Ruppin	43	35	35	2 139	1 750	1 788	6 919	5 385	6 068
14	Potsdam-Mittelmark	73	65	65	3 130	2 576	2 596	11 532	9 833	10 493
15	Prignitz	26	27	27	1 248	1 021	1 032	3 913	3 308	3 413
16	Spree-Neiße	63	61	61	2 698	2 224	2 279	8 703	7 338	7 458
17	Teltow-Fläming	32	26	26	1 205	917	901	4 017	3 022	3 252
18	Uckermark	56	51	51	2 274	1 983	2 030	7 211	6 298	6 778
19	Land Brandenburg	778	688	682	37 079	30 741	30 817	125 381	105 931	108 453

Hoch- und Tiefbau
Arbeitsstunden sowie Umsätze nach Verwaltungsbezirken
mit 20 und mehr Beschäftigten

geleistete Arbeitsstunden			Baugewerblicher Umsatz			Gesamtumsatz			Lfd. Nr.
April	März	April	April	März	April	April	März	April	
2000	2001		2000	2001		2000	2001		
1 000			1 000 DM						
119	121	113	18 521	16 251	14 496	18 608	16 335	14 556	1
112	131	163	24 189	33 191	30 094	24 452	33 492	32 133	2
98	81	75	11 249	8 968	8 225	13 067	10 519	10 052	3
202	182	160	41 581	30 395	29 175	41 610	30 417	29 197	4
122	110	119	14 617	11 351	12 580	14 680	11 484	12 836	5
186	163	174	20 528	15 947	19 230	21 072	16 358	19 693	6
208	139	145	27 551	16 631	15 132	27 821	16 907	15 216	7
123	109	102	14 120	10 352	11 268	14 300	10 506	11 393	8
356	232	239	61 727	25 460	24 229	62 407	25 778	24 379	9
235	233	234	33 800	20 761	26 608	34 088	21 766	26 984	10
317	262	247	24 871	20 625	20 593	25 856	20 922	20 931	11
277	207	237	38 510	24 864	30 961	38 715	24 899	31 003	12
197	158	170	19 962	23 765	28 193	20 119	24 030	28 400	13
304	240	258	47 379	42 385	31 307	47 899	43 389	32 311	14
117	97	102	12 237	9 105	8 236	13 181	9 278	8 446	15
263	219	228	27 737	28 660	26 358	29 143	29 404	27 576	16
121	85	90	13 920	8 439	10 590	14 178	8 524	10 645	17
217	194	210	21 373	20 783	24 776	21 973	21 003	25 470	18
3 574	2 965	3 061	473 870	367 936	372 061	483 166	375 014	381 231	19

Vorbereitende Baustellenarbeiten,
6. Vierteljährlicher Auftragsbestand
Ergebnisse der Betriebe von Unternehmen

Lfd. Nr.	Zeitraum Verwaltungsbezirk	Auftrags						
		insgesamt	darunter im Hochbau	Wohnungs- bau	Landwirt- schaftlicher Bau	Hoch		
						Gewerblicher und industrieller Hochbau	Hochbau für Bahn und Post ¹⁾	Hochbau für Organisa- tionen ohne Erwerbszweck
1 000								
1	1. Vj 2000	2 012 793	1 230 646	477 340	8 519	618 247	997	23 722
2	2. Vj.2000	1 921 384	1 044 161	453 060	4 829	418 892	742	40 765
3	3. Vj.2000	2 054 568	1 206 227	453 989	6 906	593 663	10 513	46 296
4	4. Vj 2000	1 869 803	1 017 042	311 733	5 879	549 841	10 564	23 155
5	1. Vj 2001	1 717 521	868 437	304 152	6 749	433 766	4 585	24 531
6	2. Vj.2001
7	3. Vj.2001
8	4. Vj 2001
								Auftragsbestand im aktuellen
Kreisfreie Städte								
9	Brandenburg an der Havel	66 561	54 993	11 905	-	24 971	240	2 857
10	Cottbus	283 598	191 940	14 602	-	168 425	-	4 002
11	Frankfurt (Oder)	21 193	10 135	2 123	-	1 106	100	1 203
12	Potsdam	141 656	77 168	29 180	-	34 397	2 192	230
Landkreise								
13	Barnim	27 588	14 382	7 985	-	5 363	-	486
14	Dahme-Spreewald	67 925	16 027	5 084	-	7 328	-	705
15	Elbe-Elster	51 687	30 877	6 281	4 314	15 282	-	3 371
16	Havelland	26 210	9 264	7 546	-	668	-	354
17	Märkisch-Oderland	101 121	39 046	22 183	1 786	5 631	-	2 750
18	Oberhavel	131 784	55 244	31 760	-	20 315	15	1 611
19	Oberspreewald-Lausitz	118 658	10 548	4 774	-	4 205	5	49
20	Oder-Spree	113 474	67 559	36 290	25	24 194	30	1 757
21	Ostprignitz-Ruppin	90 372	45 354	6 886	341	27 949	-	2 431
22	Potsdam-Mittelmark	213 090	66 890	62 202	1	2 687	500	575
23	Prignitz	25 200	13 566	5 033	180	6 388	3	35
24	Spree- Neiße	126 952	98 207	20 977	69	72 184	-	412
25	Teltow-Fläming	48 754	25 750	4 987	33	2 438	1 500	1 221
26	Uckermark	61 701	41 488	24 354	-	10 235	-	483
Veränderung zum								
27	Vorquartal in %	-8,1	-14,6	-2,4	14,8	-21,1	-56,6	5,9
28	Vorjahresquartal in %	-14,7	-29,4	-36,3	-20,8	-29,8	359,9	3,4
29	Vorjahreszeitraum in %	-14,7	-29,4	-36,3	-20,8	-29,8	359,9	3,4

1) Deutsche Bahn AG, Post AG, Telekom AG, Postbank AG

Hoch- und Tiefbau
nach Bauarten/Auftraggebern und Verwaltungsbezirken
mit 20 und mehr Beschäftigten

bestand							Lfd. Nr.
bau Hochbau für Körperschaften des öffentl. Rechts	Tiefbau zusammen	Tiefbau				Sonstiger Tiefbau für Körpersch. des öffentl. Rechts sowie Organis. ohne Erwerbszweck	
		Gewerblicher und industrieller Tiefbau	Tiefbau für Bahn und Post ¹⁾	Straßenbau			
DM							
101 821	782 147	216 405	26 383	345 065	194 294	1	
125 873	877 223	244 223	20 489	358 210	254 301	2	
94 860	848 341	239 425	27 286	367 306	214 324	3	
115 870	852 761	217 141	37 004	352 944	245 672	4	
94 654	849 084	193 710	24 735	365 376	265 263	5	
...	6	
...	7	
...	8	
Berichtsvierteljahr nach Verwaltungsbezirken							
15 020	11 568	5 306	-	3 159	3 103	9	
4 911	91 658	10 255	-	73 441	7 962	10	
5 603	11 058	1 620	5	5 985	3 448	11	
11 169	64 488	8 655	33	43 350	12 450	12	
548	13 206	799	273	4 511	7 623	13	
2 910	51 898	14 998	100	17 284	19 516	14	
1 629	20 810	2 238	146	10 055	8 371	15	
696	16 946	1 055	486	13 577	1 828	16	
6 696	62 075	31 192	6 242	15 094	9 547	17	
1 543	76 540	15 851	1 250	47 049	12 390	18	
1 515	108 110	35 051	500	5 350	67 209	19	
5 263	45 915	14 882	3 100	14 846	13 087	20	
7 747	45 018	9 067	63	20 744	15 144	21	
925	146 200	20 174	9 909	61 037	55 080	22	
1 927	11 634	4 039	92	2 642	4 861	23	
4 565	28 745	9 932	1 235	11 598	5 980	24	
15 571	23 004	4 586	1 300	3 078	14 040	25	
6 416	20 213	4 011	-	12 578	3 624	26	
-18,3	-0,4	-10,8	-33,2	3,5	8,0	27	
-7,0	8,6	-10,5	-6,2	5,9	36,5	28	
-7,0	8,6	-10,5	-6,2	5,9	36,5	29	

Vorbereitende Baustellenarbeiten, Hoch- und Tiefbau

7. Beschäftigte, Löhne und Gehälter

Hochgerechnete Ergebnisse für alle Betriebe

Jahr Monat	Beschäftigte							Brutto- lohn- summe	Brutto- gehalt- summe
	insgesamt	davon					dar. ausl. Arbeit- nehmer		
		tätige Inhaber u. unbezahlte Familien- angehörige	kaufm. u. techn. An- gestellte u. Auszu- bildende	Fach- arbeiter, Poliere, Meister	Fach- werker und Werker	gewerbl. Auszu- bildende und Um- schüler			
Anzahl							1 000 DM		
2000 ¹⁾	57 606	3 227	8 908	32 454	9 515	3 504	395	1 713 097	541 655
Januar	56 706	2 794	8 918	32 170	8 926	3 898	289	132 225	44 074
Februar	55 322	2 846	8 787	31 190	8 718	3 781	337	125 396	43 367
März ²⁾	59 008	3 353	9 251	32 934	9 692	3 778	406	142 145	45 568
April ²⁾	59 077	3 331	9 103	33 158	9 736	3 749	484	135 978	44 509
Mai ²⁾	59 089	3 268	9 030	33 211	9 861	3 719	369	152 341	45 251
Juni ³⁾	59 119	3 395	9 055	32 888	10 221	3 560	334	148 254	46 407
Juli ²⁾	59 014	3 310	9 027	33 336	9 966	3 375	342	146 268	45 787
August ²⁾	58 569	3 289	8 925	33 225	10 023	3 107	354	156 198	44 048
September ²⁾	57 642	3 289	8 776	32 819	9 479	3 279	367	143 651	43 239
Oktober	57 297	3 372	8 758	32 477	9 381	3 309	512	149 794	44 192
November	56 116	3 258	8 675	31 640	9 281	3 262	493	147 304	49 241
Dezember	54 315	3 213	8 585	30 394	8 891	3 232	447	133 543	45 972
2001									
Januar	50 532	3 167	8 408	27 845	7 989	3 123	343	119 937	41 853
Februar	48 629	3 122	8 191	26 648	7 614	3 054	359	103 327	39 556
März	48 744	3 144	8 114	26 945	7 534	3 007	334	109 991	40 054
April	48 793	3 099	8 015	26 933	7 748	2 998	318	115 434	38 362
Mai
Juni
Juli
August
September
Oktober
November
Dezember
Veränderung zum Vormonat in %	0,1	-1,4	-1,2	0,0	2,8	-0,3	-4,8	4,9	-4,2
Vorjahresmonat in %	-17,4	-7,0	-12,0	-18,8	-20,4	-20,0	-34,3	-15,1	-13,8
Vorjahreszeitraum in %	-14,5	1,7	-9,2	-16,3	-16,7	-19,9	-10,7	-16,2	-10,0

1) Beschäftigte im Jahresdurchschnitt

2) nachträglich bereinigt mit Faktoren aus der Totalerhebung 2000

3) Ergebnisse der Totalerhebung

Vorbereitende Baustellenarbeiten,
8. Geleistete Arbeitsstunden
Hochgerechnete

Lfd. Nr.	Jahr Monat	Geleistete						
		insgesamt	darunter im Hochbau	Wohnungs- bau	Landwirt- schaftlicher Bau	Hochbau		
						Gewerblicher und industrieller Hochbau	Hochbau für Bahn und Post ¹⁾	Hochbau für Organisa- tionen ohne Erwerbszweck
1 000								
1	2000	73 100	47 052	30 389	482	10 697	340	1 132
2	Januar	4 594	3 101	1 970	27	717	34	81
3	Februar	4 994	3 238	2 040	27	717	28	103
4	März ²⁾	6 432	4 195	2 648	37	1 039	21	98
5	April ²⁾	5 824	3 804	2 455	37	886	27	77
6	Mai ²⁾	7 087	4 578	3 086	48	974	13	108
7	Juni ³⁾	6 444	4 201	2 791	52	898	27	85
8	Juli ²⁾	6 670	4 315	2 888	42	924	17	90
9	August ²⁾	6 889	4 461	2 907	42	954	58	90
10	September ²⁾	6 679	4 260	2 793	34	974	40	88
11	Oktober	6 363	4 024	2 591	62	900	27	113
12	November	6 598	4 087	2 537	42	996	29	121
13	Dezember	4 526	2 788	1 683	32	718	19	78
	2001							
14	Januar	3 901	2 572	1 464	30	755	19	73
15	Februar	3 778	2 397	1 375	30	672	41	70
16	März	4 593	2 842	1 667	32	780	22	108
17	April	4 749	2 895	1 765	30	782	15	92
18	Mai
19	Juni
20	Juli
21	August
22	September
23	Oktober
24	November
25	Dezember
26	Veränderung zum Vormonat in %	3,4	1,9	5,9	-6,3	0,3	-31,8	-14,8
27	Vorjahresmonat in %	-18,5	-23,9	-28,1	-18,9	-11,7	-44,4	19,5
28	Vorjahreszeitraum in %	-22,1	-25,3	-31,2	-4,7	-11,0	-11,8	-4,5

1) Deutsche Bahn AG, Post AG, Telekom AG, Postbank AG

2) nachträglich bereinigt mit Faktoren aus der Totalerhebung 2000

3) Ergebnisse der Totalerhebung

Hoch- und Tiefbau
nach Bauarten/Auftraggebern
Ergebnisse für alle Betriebe

Arbeitsstunden							Lfd. Nr.
Hochbau für Körperschaften des öffentl. Rechts	Tiefbau zusammen	Tiefbau					
Stunden		Gewerblicher und industrieller Tiefbau	Tiefbau für Bahn und Post ¹⁾	Straßenbau	Sonstiger Tiefbau für Körpersch. des öffentl. Rechts sowie Organis. ohne Erwerbszweck		
4 013	26 048	8 155	1 218	7 792	8 884	1	
272	1 493	470	86	316	621	2	
323	1 756	557	85	450	664	3	
352	2 237	701	132	625	779	4	
322	2 020	626	106	602	686	5	
349	2 509	813	132	695	869	6	
349	2 243	702	105	735	702	7	
354	2 355	741	84	757	773	8	
410	2 428	757	73	780	818	9	
331	2 419	738	95	785	801	10	
331	2 339	723	163	693	760	11	
362	2 511	778	89	819	825	12	
258	1 738	549	68	535	586	13	
231	1 329	401	78	295	555	14	
209	1 381	455	62	333	531	15	
233	1 751	544	84	472	651	16	
211	1 854	539	78	558	679	17	
...	18	
...	19	
...	20	
...	21	
...	22	
...	23	
...	24	
...	25	
-9,4	5,9	-0,9	-7,1	18,2	4,3	26	
-34,5	-8,2	-13,9	-26,4	-7,3	-1,0	27	
-30,3	-15,9	-17,6	-26,2	-16,8	-12,1	28	

Vorbereitende Baustellenarbeiten,
9. Baugewerblicher Umsatz nach
Hochgerechnete

Lfd. Nr.	Jahr Monat	Baugewerblicher						
		insgesamt	darunter im Hochbau	Wohnungs- bau	Landwirt- schaftlicher Bau	Hochbau		
						Gewerblicher und industrieller Hochbau	Hochbau für Bahn und Post ¹⁾	Hochbau für Organisa- tionen ohne Erwerbszweck 1 000
1	2000	8 929 917	5 484 306	3 123 431	46 902	1 670 406	42 027	116 428
2	Januar	445 990	288 179	171 406	1 847	79 084	2 916	7 075
3	Februar	553 691	344 800	185 471	2 029	114 855	1 526	9 721
4	März ²⁾	674 248	433 890	242 588	2 627	135 347	2 193	10 008
5	April ²⁾	658 982	412 625	241 769	2 559	122 344	1 682	6 454
6	Mai ²⁾	731 660	444 639	277 706	3 707	113 364	1 077	9 405
7	Juni ³⁾	750 563	444 235	272 745	4 778	120 975	1 671	7 398
8	Juli ²⁾	789 150	509 005	304 423	4 108	143 804	1 110	10 731
9	August ²⁾	802 460	485 497	301 362	3 794	119 377	6 618	8 963
10	September ²⁾	746 290	453 749	277 342	3 497	123 672	3 736	7 267
11	Oktober	833 577	483 019	271 530	5 879	145 774	4 107	11 906
12	November	947 967	569 483	287 046	5 833	198 695	11 143	13 025
13	Dezember	995 339	615 185	290 043	6 244	253 115	4 248	14 475
	2001							
14	Januar	433 546	272 249	136 765	3 042	99 849	2 774	6 640
15	Februar	393 144	257 236	127 657	2 201	88 509	4 832	10 568
16	März	489 115	287 237	134 622	2 272	109 773	2 120	11 857
17	April	497 863	287 810	153 539	2 754	94 836	1 409	8 256
18	Mai
19	Juni
20	Juli
21	August
22	September
23	Oktober
24	November
25	Dezember
26	Veränderung zum Vormonat in %	1,8	0,2	14,1	21,2	-13,6	-33,5	-30,4
27	Vorjahresmonat in %	-24,4	-30,2	-36,5	7,6	-22,5	-16,2	27,9
28	Vorjahreszeitraum in %	-22,3	-25,3	-34,3	13,3	-13,0	33,9	12,2

1) Deutsche Bahn AG, Post AG, Telekom AG, Postbank AG


2) nachträglich bereinigt mit Faktoren aus der Totalerhebung 2000

3) Ergebnisse der Totalerhebung

Hoch- und Tiefbau
 Bauarten/Auftraggebern und Gesamtumsatz
 Ergebnisse für alle Betriebe

Umsatz						Sonstiger Umsatz	Gesamtumsatz	Lfd. Nr.
Hochbau für Körpersch. des öffentl. Rechts	Tiefbau zusammen	Tiefbau						
		Gewerblicher und industrieller Tiefbau	Tiefbau für Bahn und Post ¹⁾	Straßenbau	Sonstiger Tiefbau für Körpersch. des öffentl. Rechts sowie Organis. ohne Erwerbszweck			
DM								
485 113	3 445 611	1 027 935	166 121	1 337 058	914 498	149 198	9 079 115	1
25 851	157 811	56 621	9 346	45 579	46 265	9 260	455 250	2
31 198	208 891	63 632	9 966	79 921	55 372	8 780	562 471	3
41 127	240 358	73 080	15 755	81 971	69 552	13 671	687 919	4
37 817	246 357	71 393	13 756	96 483	64 725	12 637	671 619	5
39 380	287 021	82 883	13 749	110 151	80 238	12 839	744 499	6
36 669	306 328	95 036	12 855	126 348	72 090	14 890	765 453	7
44 829	280 145	79 506	10 981	110 752	78 906	9 946	799 096	8
45 383	316 963	96 221	7 713	129 098	83 931	12 955	815 415	9
38 235	292 541	86 637	11 848	113 282	80 774	13 354	759 644	10
43 823	350 558	113 142	33 994	117 941	85 481	15 163	848 740	11
53 741	378 484	103 683	10 450	158 235	106 116	11 546	959 513	12
47 060	380 154	106 101	15 708	167 297	91 048	14 157	1 009 496	13
23 179	161 297	44 664	7 325	48 198	61 110	6 217	439 763	14
23 469	135 908	39 921	6 968	42 495	46 524	6 896	400 040	15
26 593	201 878	70 972	10 823	58 910	61 173	9 646	498 761	16
27 016	210 053	56 347	12 335	78 808	62 563	12 497	510 360	17
...	18
...	19
...	20
...	21
...	22
...	23
...	24
...	25
1,6	4,0	-20,6	14,0	33,8	2,3	29,6	2,3	26
-28,6	-14,7	-21,1	-10,3	-18,3	-3,3	-1,1	-24,0	27
-26,3	-16,9	-20,0	-23,3	-24,9	-1,9	-20,5	-22,2	28

Veröffentlichungen des Landesbetriebes für Datenverarbeitung und Statistik (Land Brandenburg) im Mai 2001

Veröffentlichungen können beim Landesbetrieb für Datenverarbeitung und Statistik - Dezernat Öffentlichkeitsarbeit - Postfach 60 10 52, 14410 Potsdam (Dortustraße 46), Fax: (0331) 39 418, E-mail: info@lds.brandenburg.de bezogen werden.
Veröffentlichungen mit dem -Symbol rechts neben dem Verkaufspreis sind auch auf Disketten erhältlich.

Kennziffer	Titel	Preis in DM
A I 1 - m 07/00	Bevölkerungsstand Juli 2000	2,50
A II 1 - m 07/00	Eheschließungen, Geborene und Gestorbene Juli 2000, Vorläufige Ergebnisse	2,50
A II 2 - j/00	Gerichtliche Ehelösungen 2000	5,00
A III 1 - m 07/00	Wanderungen Juli 2000	2,50
A VI 7 - m 03/01	Arbeitsmarkt März 2001	5,00
B I 2; II 2 - j/00	Lehrkräfte an allgemein bildenden und beruflichen Schulen Schuljahr 2000/2001	5,50
B II 1 - j/00	Oberstufenzentren und berufliche Schulen in freier Trägerschaft Schuljahr 2000/2001	7,00
C II 1 - m 04/01	Ernteberichterstattung über Feldfrüchte und Grünland April 2001	3,50
C III 2 - m 02/01	Schlachtungen und Fleischerzeugung Februar 2001	3,50
C III 2 - m 03/01	März 2001	3,50
C III 3 - m 02/01	Milcherzeugung und Milchverwendung Februar 2001	3,50
E I 1; 3 - m 03/01	Verarbeitendes Gewerbe sowie Bergbau und Gewinnung von Steinen und Erden - Betriebsergebnisse und Auftragseingangsindex März 2001	7,50
E I 2 - m 03/01	- Produktionsindex März 2001	4,00
E I 1; 7 - j/00	- Betriebe, Beschäftigte und Umsatz nach Beschäftigtengrößenklassen Ergebnisse des Monatsberichtes und der Erhebung für Kleinbetriebe	6,00
E II 1 - m 03/01	Vorbereitende Baustellenarbeiten, Hoch- und Tiefbau (Bauhauptgewerbe) März 2001	5,00
F II 1; 2 - m 01/01	Baugenehmigungen und Baufertigstellungen - Januar 2001	5,00
F II 1; 2 - m 02/01	- Februar 2001	5,00
G I 1 - m 02/01	Entwicklung von Umsatz und Beschäftigung im Einzelhandel - Messzahlen - - Februar 2001 Vorläufige Ergebnisse	4,00
G III 1; 3 - m 01/01	Aus- und Einfuhr Januar 2001 - Vorläufige Ergebnisse	5,50
G IV 1 - m 02/01	Gäste und Übernachtungen im Fremdenverkehr Februar 2001	6,00
G IV 3 - m 02/01	Entwicklung von Umsatz und Beschäftigung im Gastgewerbe - Messzahlen - - Februar 2001 Vorläufige Ergebnisse	3,50
H I 1 - m 03/01	Straßenverkehrsunfälle März 2001, Vorläufige Ergebnisse	2,50
H II 1 - m 02/01	Binnenschifffahrt Februar 2001	5,00
L II 2 - hj 2/00	Gemeindefinanzen 01.01. - 31.12.2000 - Teil 1: Land Brandenburg	8,00
	- Teil 2: Ämter des Landes Brandenburg	20,50
	- Teil 3: Kreise des Landes Brandenburg	7,00
M I 2 - m 04/01	Preisindex für die Lebenshaltung April 2001	6,00
N I 1 - vj 1/01	Verdienste und Arbeitszeiten im Produzierenden Gewerbe, Handel, Kredit- und Versicherungsgewerbe - Januar 2001	5,50
ZSP	Zahlenspiegel April 2001	-
Daten+Konjunktur 3/2001	Ausgewählte Konjunktur- und Landesdaten für das Land Brandenburg in Bild und Zahl	-