

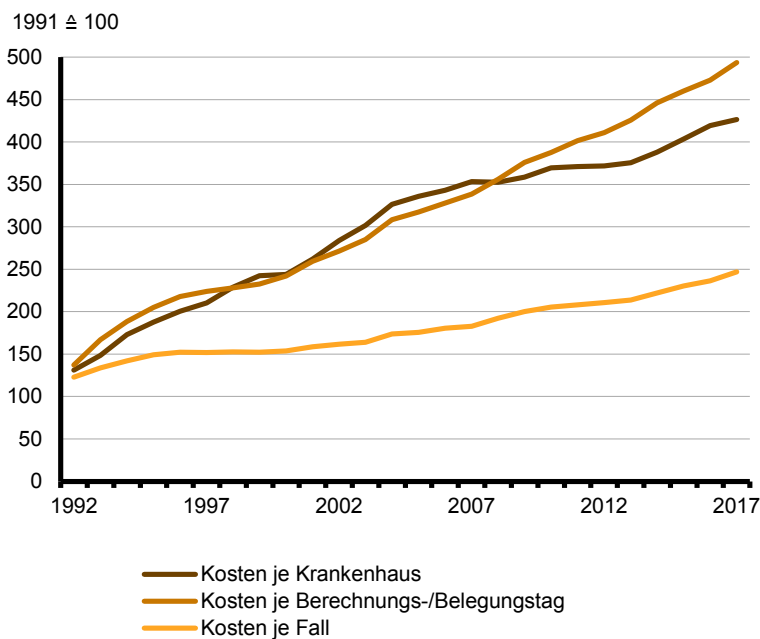
# Statistischer Bericht

A IV 4 – j / 17

## Krankenhäuser im Land Brandenburg 2017

Teil III Kostennachweis

**Kostenkennziffern der Krankenhäuser im Land Brandenburg  
1992 bis 2017**



## Impressum

**Statistischer Bericht**  
A IV 4 – j / 17

Erscheinungsfolge: jährlich  
Erschienen im **Januar 2019**

## Herausgeber

**Amt für Statistik** Berlin-Brandenburg  
Steinstraße 104 - 106  
14480 Potsdam  
info@statistik-bbb.de  
www.statistik-berlin-brandenburg.de

Tel. 0331 8173 - 1777  
Fax 030 9028 - 4091

## Zeichenerklärung

- 0 weniger als die Hälfte von 1  
in der letzten besetzten Stelle,  
jedoch mehr als nichts
- nichts vorhanden
- ... Angabe fällt später an
- ( ) Aussagewert ist eingeschränkt
- / Zahlenwert nicht sicher genug
- Zahlenwert unbekannt oder  
geheim zu halten
- x Tabellenfach gesperrt
- p vorläufige Zahl
- r berichtigte Zahl
- s geschätzte Zahl

**Amt für Statistik** Berlin-Brandenburg,  
Potsdam, 2019



*Dieses Werk ist unter einer Creative Commons Lizenz  
vom Typ Namensnennung 3.0 Deutschland zugänglich.  
Um eine Kopie dieser Lizenz einzusehen, konsultieren Sie  
<http://creativecommons.org/licenses/by/3.0/de/>*

**Inhaltsverzeichnis**

Seite

[Metadaten zu dieser Statistik  
\(externer Link\)](#)

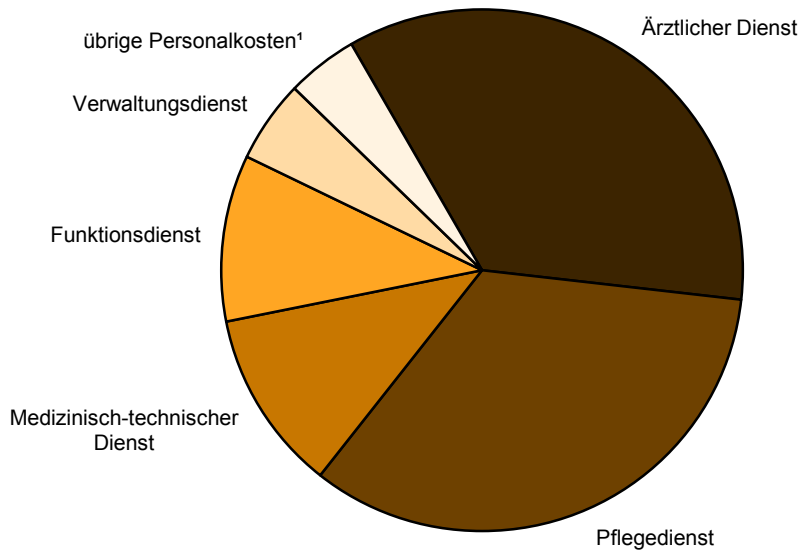
**Grafiken**

1	<a href="#">Personalkosten der Krankenhäuser im Land Brandenburg 2017 nach Personalgruppen .....</a>	<b>4</b>
2	<a href="#">Personalkosten, Materialaufwand und sonstige betriebliche Aufwendungen aus Sachkosten der allgemeinen Krankenhäuser im Land Brandenburg 2017 nach Träger der Krankenhäuser .....</a>	<b>4</b>
3	<a href="#">Bereinigte Kosten je Krankenhaus im Land Brandenburg 2017 nach Größenklassen .....</a>	<b>6</b>

**Tabellen**

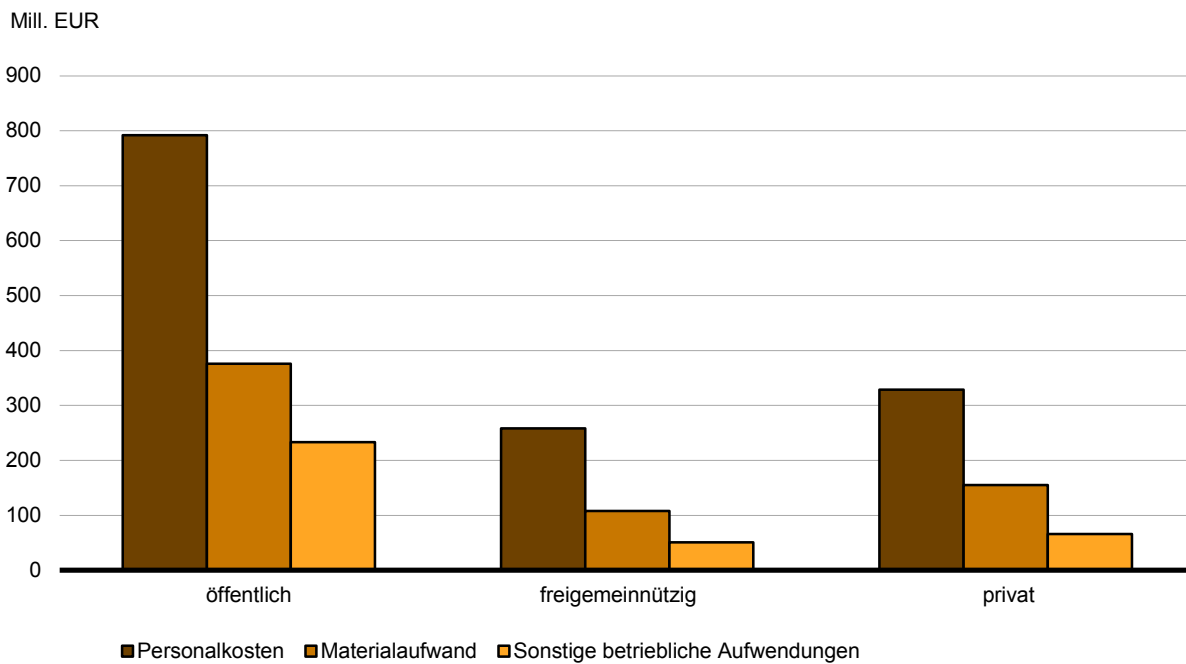
1	<a href="#">Grunddaten, Kosten und Kostenkennziffern der Krankenhäuser im Land Brandenburg 1991 bis 2017 .....</a>	<b>5</b>
2	<a href="#">Grunddaten, Kosten und Kostenkennziffern der Krankenhäuser im Land Brandenburg 2017 nach Größenklassen, Typ und Träger der Krankenhäuser .....</a>	<b>6</b>
3	<a href="#">Kosten der Krankenhäuser im Land Brandenburg 2017 nach Kostenarten sowie Typ und Träger der Krankenhäuser .....</a>	<b>7</b>
4	<a href="#">Kosten der Krankenhäuser im Land Brandenburg 2017 nach Kostenarten sowie Kostenkennziffern .....</a>	<b>8</b>
5	<a href="#">Personalkosten der Krankenhäuser je Vollkraft im Land Brandenburg 2017, 2016 und 2015 nach Personalgruppen sowie Typ und Träger der Krankenhäuser .....</a>	<b>9</b>
	<a href="#">Krankenhäuser in Brandenburg .....</a>	<b>10</b>

## 1 Personalkosten der Krankenhäuser im Land Brandenburg 2017 nach Personalgruppen



<sup>1</sup> Wirtschafts- und Versorgungsdienst, technischer Dienst, Sonderdienste, klinisches Hauspersonal, sonstiges Personal, nicht zurechenbare Personalkosten

## 2 Personalkosten, Materialaufwand und sonstige betriebliche Aufwendungen aus Sachkosten der allgemeinen Krankenhäuser im Land Brandenburg 2017 nach Träger der Krankenhäuser



## 1 Grunddaten, Kosten und Kostenkennziffern der Krankenhäuser im Land Brandenburg 1991 bis 2017

Jahr	Kranken- häuser	Aufge- stellte Betten	Behand- lungs- fälle	Berech- nungs-/ Bele- gungs- tage	Bereinigte Kosten <sup>1</sup>				
					insgesamt	je Kranken- haus	je aufge- stelltes Bett	je Behand- lungsfall	je Berech- nungs-/ Bele- gungstag
					Anzahl	1 000	1 000 EUR	EUR	
absolut									
1991	67	22 918	385 886	6 058	661 995	9 881	28 885	1 716	109
1992	66	21 002	405 287	5 705	854 664	12 949	40 694	2 109	150
1993	64	18 687	409 659	5 155	939 828	14 685	50 293	2 294	182
1997	58	16 802	463 210	4 933	1 206 512	20 802	71 808	2 605	245
1998	55	16 569	475 247	4 992	1 243 022	22 600	75 021	2 616	249
1999	53	16 430	486 030	4 991	1 269 554	23 954	77 270	2 612	254
2000	54	16 288	492 835	4 920	1 300 707	24 087	79 857	2 639	264
2001	53	16 134	504 258	4 842	1 372 473	25 896	85 067	2 722	283
2002	51	16 058	515 933	4 819	1 429 957	28 038	89 050	2 772	297
2003	49	15 664	519 341	4 687	1 459 689	29 790	93 188	2 811	311
2004	47	15 534	508 267	4 497	1 516 637	32 269	97 633	2 984	337
2005	47	15 424	517 800	4 498	1 560 374	33 199	101 165	3 013	347
2006	47	15 390	514 918	4 447	1 593 842	33 912	103 563	3 095	358
2007	47	15 342	522 746	4 432	1 640 604	34 906	106 935	3 138	370
2008	50	15 242	527 795	4 481	1 741 793	34 836	114 276	3 300	389
2009	52	15 269	537 074	4 484	1 842 359	35 430	120 660	3 430	411
2010	52	15 244	538 880	4 480	1 898 669	36 513	124 552	3 523	424
2011	53	15 242	544 582	4 425	1 943 481	36 670	127 508	3 569	439
2012	54	15 278	548 334	4 416	1 983 383	36 729	129 820	3 617	449
2013	55	15 191	556 606	4 386	2 040 870	37 107	134 347	3 667	465
2014	56	15 290	563 411	4 405	2 147 296	38 345	140 438	3 811	487
2015	56	15 305	564 722	4 438	2 232 223	39 861	145 849	3 953	503
2016	56	15 291	571 996	4 484	2 319 282	41 416	151 676	4 055	517
2017	57	15 362	567 241	4 469	2 402 149	42 143	156 370	4 235	538
Messzahl 1991 = 100									
1992	98,5	91,6	105,0	94,2	129,1	131,1	140,9	122,9	137,1
1993	95,5	81,5	106,2	85,1	142,0	148,6	174,1	133,7	166,8
1997	86,6	73,3	120,0	81,4	182,3	210,5	248,6	151,8	223,8
1998	82,1	72,3	123,2	82,4	187,8	228,7	259,7	152,5	227,9
1999	79,1	71,7	126,0	82,4	191,8	242,4	267,5	152,3	232,7
2000	80,6	71,1	127,7	81,2	196,5	243,8	276,5	153,8	241,9
2001	79,1	70,4	130,7	79,9	207,3	262,1	294,5	158,7	259,3
2002	76,1	70,1	133,7	79,5	216,0	283,8	308,3	161,6	271,5
2003	73,1	68,3	134,6	77,4	220,5	301,5	322,6	163,8	284,9
2004	70,1	67,8	131,7	74,2	229,1	326,6	338,0	173,9	308,6
2005	70,1	67,3	134,2	74,2	235,7	336,0	350,2	175,7	317,5
2006	70,1	67,2	133,4	73,4	240,8	343,2	358,5	180,4	328,0
2007	70,1	66,9	135,5	73,2	247,8	353,3	370,2	182,9	338,7
2008	74,6	66,5	136,8	74,0	263,1	352,6	395,6	192,4	356,0
2009	77,6	66,6	139,2	74,0	278,3	358,6	417,7	200,0	376,0
2010	77,6	66,5	139,6	74,0	286,8	369,5	431,2	205,4	387,8
2011	79,1	66,5	141,1	73,0	293,6	371,1	441,4	208,0	401,7
2012	80,6	66,7	142,1	72,9	299,6	371,7	449,4	210,8	411,9
2013	82,1	66,3	144,2	72,4	308,3	375,6	465,1	213,7	425,7
2014	83,6	66,7	146,0	72,7	324,4	388,1	486,2	222,2	446,0
2015	83,6	66,8	146,3	73,3	337,2	403,4	504,9	230,4	460,3
2016	83,6	66,7	148,2	74,0	350,3	419,2	525,1	236,4	473,1
2017	85,1	67,0	147,0	73,8	362,9	426,5	541,4	246,8	493,6

<sup>1</sup> zur langfristigen Vergleichbarkeit ohne Ausbildungsfonds, der 2007 erstmalig erhoben wurde

Ein Teil der vorhandenen Daten wird hier nicht dargestellt. In der Excel-Version dieser Veröffentlichung sind die Angaben vorhanden.

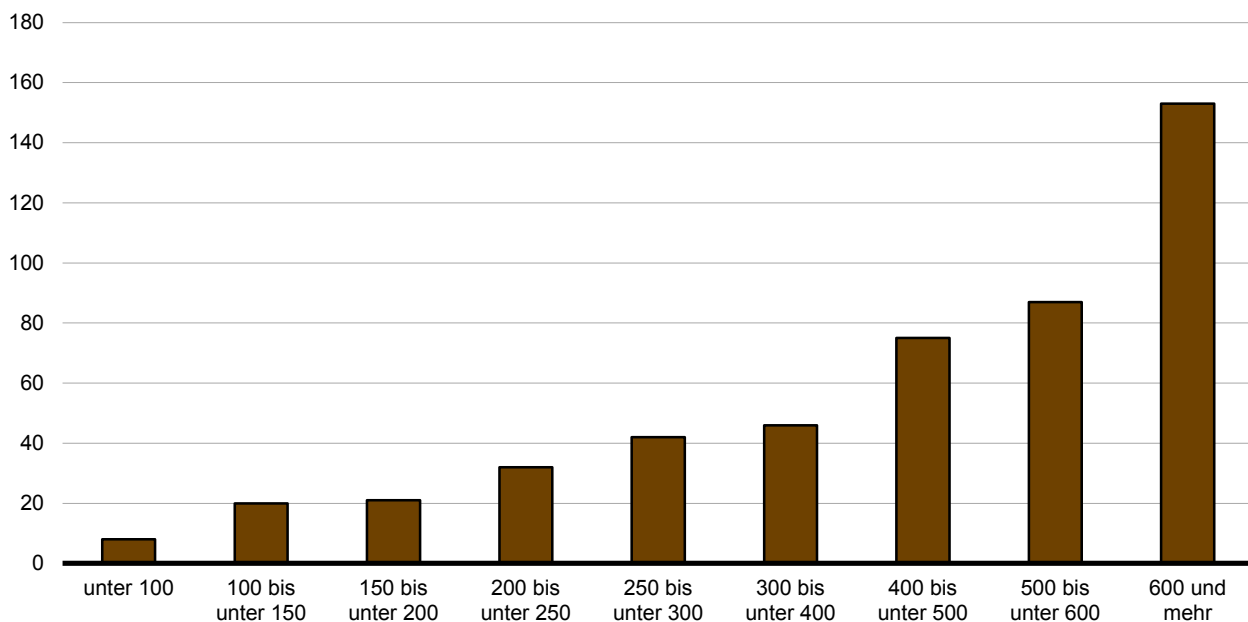
## 2 Grunddaten, Kosten und Kostenkennziffern der Krankenhäuser im Land Brandenburg 2017 nach Größenklassen, Typ und Träger der Krankenhäuser

Größenklasse von ... bis unter ... Betten/ Typ Träger	Grunddaten					Bereinigte Kosten <sup>1</sup>				
	Kranken- häuser	Auf- gestellte Betten	Berechnungs-/ Belegungst- tage	Behand- lungs- fälle	Durch- schnitt- liche Verweil- dauer	ins- gesamt	je Kranken- haus	je aufge- stelltes Bett	je Berechnungs-/ Bele- gungstag	je Behand- lungs- fall
	Anzahl				Tage	1 000 EUR		EUR		
Insgesamt										
Krankenhäuser	57	15 362	4 468 651	567 241	7,9	2 402 149	42 143	156 370	538	4 235
nach Größenklassen										
unter 100	12	679	197 413	17 551	11,2	101 193	8 433	149 032	513	5 766
100 bis unter 150	11	1 405	405 571	44 972	9,0	222 078	20 189	158 063	548	4 938
150 bis unter 200	6	977	265 901	28 020	9,5	124 592	20 765	127 525	469	4 447
200 bis unter 250	3	660	213 801	20 371	10,5	96 206	32 069	145 766	450	4 723
250 bis unter 300	5	1 300	381 532	47 666	8,0	208 579	41 716	160 446	547	4 376
300 bis unter 400	7	2 384	688 348	80 244	8,6	322 215	46 031	135 157	468	4 015
400 bis unter 500	6	2 756	762 025	125 803	6,1	452 558	75 426	164 208	594	3 597
500 bis unter 600	3	1 679	501 736	68 825	7,3	261 466	87 155	155 727	521	3 799
600 und mehr	4	3 522	1 052 324	133 792	7,9	613 263	153 316	174 124	583	4 584
nach Krankenhaustypen										
allgemeine	51	14 247	4 103 728	546 900	7,5	2 272 431	44 557	159 502	554	4 155
sonstige	6	1 115	364 923	20 342	17,9	129 718	21 620	116 339	355	6 377
nach der Trägerschaft										
öffentliche	22	8 233	2 426 879	333 276	7,3	1 351 496	61 432	164 156	557	4 055
freigemeinnützige	15	2 708	765 287	95 162	8,0	409 353	27 290	151 164	535	4 302
private	20	4 421	1 276 485	138 804	9,2	641 300	32 065	145 058	502	4 620

<sup>1</sup> zur langfristigen Vergleichbarkeit ohne Ausbildungsfonds, der seit 2007 erhoben wird

## 3 Bereinigte Kosten je Krankenhaus im Land Brandenburg 2017 nach Größenklassen

Mill. EUR



### 3 Kosten der Krankenhäuser im Land Brandenburg 2017 nach Kostenarten sowie Typ und Träger der Krankenhäuser

Merkmal	Kranken- häuser	Davon				sonstige Kranken- häuser
		allge- meine Kranken- häuser	davon mit ... Träger			
			öffent- lichem	freigemein- nützigem	privatem	
1 000 EUR						
Gesamtkosten .....	2 533 488	2 402 471	1 419 897	422 716	559 858	131 018
darunter ohne Ausbildungsfonds <sup>1</sup> .....	2 533 488	2 402 471	1 419 897	422 716	559 858	131 018
Kosten der Krankenhäuser .....	2 510 601	2 380 110	1 405 516	418 968	555 625	130 491
Personalkosten .....	1 464 193	1 378 720	791 704	257 614	329 403	85 473
Ärztlicher Dienst .....	514 280	495 617	291 291	82 868	121 458	18 663
Pflegedienst .....	495 462	452 020	259 812	81 334	110 875	43 442
Medizinisch-technischer Dienst .....	163 968	149 739	87 286	27 183	35 270	14 229
Funktionsdienst .....	150 527	147 397	81 456	33 616	32 325	3 129
Klinisches Hauspersonal .....	5 056	4 771	2 556	2 187	28	285
Wirtschafts- und Versorgungsdienst .....	21 134	19 947	11 032	3 447	5 468	1 187
Technischer Dienst .....	11 684	11 595	6 173	3 455	1 967	89
Verwaltungsdienst .....	75 058	72 344	41 859	16 410	14 075	2 714
Sonderdienste .....	5 669	5 428	3 361	948	1 119	241
Sonstiges Personal .....	8 406	8 406	3 465	1 889	3 052	-
Nicht zurechenbare Personalkosten .....	12 952	11 458	3 414	4 277	3 767	1 494
Sachkosten .....	1 030 663	989 055	608 736	159 176	221 143	41 608
Materialaufwand .....	656 991	639 233	375 769	108 183	155 281	17 758
Lebensmittel und bezogene Leistungen .....	58 033	56 962	31 304	8 200	17 458	1 071
Medizinischer Bedarf .....	453 529	443 020	252 499	79 063	111 458	10 509
Arzneimittel .....	102 513	100 374	54 069	14 062	32 243	2 139
Blut, Blutkonserven und Blutplasma .....	17 442	16 965	9 903	2 878	4 184	477
Verband-, Heil- und Hilfsmittel .....	7 960	7 829	4 688	1 487	1 654	131
Verbrauchsmaterial, Instrumente .....	63 320	62 366	40 126	7 827	14 413	953
Narkose- und sonstiger OP-Bedarf .....	43 913	43 844	21 324	11 995	10 525	69
Laborbedarf .....	17 525	17 023	12 707	1 522	2 794	501
Implantate .....	77 768	77 768	33 169	20 117	24 481	-
Transplantate .....	401	401	174	121	105	-
Wasser, Energie, Brennstoffe .....	53 254	50 964	30 738	8 953	11 274	2 290
Wirtschaftsbedarf .....	90 773	87 845	60 811	11 943	15 092	2 928
Wiederbeschaffte Gebrauchsgüter .....	1 402	442	417	25	-	960
Sonstige betriebliche Aufwendungen .....	373 672	349 822	232 967	50 993	65 862	23 850
Verwaltungsbedarf .....	73 862	69 362	39 573	14 583	15 206	4 499
Zentraler Verwaltungsdienst .....	49 497	46 849	25 364	9 441	12 044	2 648
Zentraler Gemeinschaftsdienst .....	6 774	6 650	4 418	1 865	366	124
Pflegesatzfähige Instandhaltung .....	86 596	82 824	53 115	13 833	15 876	3 772
Sonstige Abgaben .....	6 822	6 552	3 507	1 228	1 816	270
Versicherungen .....	21 764	21 028	11 525	4 484	5 019	736
Sonstiges .....	128 358	116 557	95 464	5 558	15 535	11 801
Zinsen und ähnliche Aufwendungen .....	11 272	8 044	3 194	2 101	2 750	3 227
darunter für Betriebsmittelkredite .....	1 158	1 158	141	287	730	-
Steuern .....	4 473	4 290	1 882	78	2 330	183
Kosten der Ausbildungsstätten .....	22 887	22 361	14 381	3 748	4 232	526
Personal der Ausbildungsstätten .....	10 772	10 772	8 033	1 341	1 399	-
Sachaufwand für Ausbildungsstätten .....	12 115	11 588	6 348	2 406	2 834	526
Ausbildungsfonds .....	-	-	-	-	-	-
Abzüge .....	131 340	130 040	98 328	13 363	18 349	1 300
Ambulanzen .....	63 667	62 402	39 381	9 139	13 881	1 265
Wissenschaftliche Forschung und Lehre .....	22	22	-	22	-	-
Sonstige Abzüge .....	67 650	67 616	58 947	4 202	4 467	35
darunter wahlärztliche Leistungen .....	3 480	3 480	1 894	991	594	-
gesondert berechnete Unterkunft .....	4 064	4 064	1 719	1 212	1 133	-
vor- und nachstationäre Behandlungen .....	6 444	6 409	4 115	1 088	1 206	35
Bereinigte Kosten .....	2 402 149	2 272 431	1 321 569	409 353	541 509	129 718
darunter ohne Ausbildungsfonds <sup>1</sup> .....	2 402 149	2 272 431	1 321 569	409 353	541 509	129 718

<sup>1</sup> zur langfristigen Vergleichbarkeit ohne Ausbildungsfonds, der seit 2007 erhoben wird  
Abweichungen erklären sich durch Rundungsdifferenzen.

#### 4 Kosten der Krankenhäuser im Land Brandenburg 2017 nach Kostenarten sowie Kostenkennziffern

Merkmal	Kosten je			
	Krankenhaus	Behandlungsfall	aufgestelltes Bett	Berechnungs-/ Belegungstag
	EUR			
Gesamtkosten .....	44 447 158	4 466	164 919	567
darunter ohne Ausbildungsfonds <sup>1</sup> .....	44 447 158	4 466	164 919	567
Kosten der Krankenhäuser .....	44 045 632	4 426	163 429	562
Personalkosten .....	25 687 596	2 581	95 313	328
Ärztlicher Dienst .....	9 022 456	907	33 477	115
Pflegedienst .....	8 692 316	873	32 252	111
Medizinisch-technischer Dienst .....	2 876 632	289	10 674	37
Funktionsdienst .....	2 640 825	265	9 799	34
Klinisches Hauspersonal .....	88 702	9	329	1
Wirtschafts- und Versorgungsdienst .....	370 772	37	1 376	5
Technischer Dienst .....	204 982	21	761	3
Verwaltungsdienst .....	1 316 807	132	4 886	17
Sonderdienste .....	99 456	10	369	1
Sonstiges Personal .....	147 474	15	547	2
Nicht zurechenbare Personalkosten .....	227 228	23	843	3
Sachkosten .....	18 081 807	1 817	67 092	231
Materialaufwand .....	11 526 158	1 158	42 767	147
Lebensmittel und bezogene Leistungen .....	1 018 123	102	3 778	13
Medizinischer Bedarf .....	7 956 649	800	29 523	101
Arzneimittel .....	1 798 474	181	6 673	23
Blut, Blutkonserven und Blutplasma .....	306 000	31	1 135	4
Verband-, Heil- und Hilfsmittel .....	139 649	14	518	2
Verbrauchsmaterial, Instrumente .....	1 110 877	112	4 122	14
Narkose- und sonstiger Op-Bedarf .....	770 404	77	2 859	10
Laborbedarf .....	307 456	31	1 141	4
Implantate .....	1 364 351	137	5 062	17
Transplantate .....	7 035	1	26	–
Wasser, Energie, Brennstoffe .....	934 281	94	3 467	12
Wirtschaftsbedarf .....	1 592 509	160	5 909	20
Wiederbeschaffte Gebrauchsgüter .....	24 596	2	91	–
Sonstige betriebliche Aufwendungen .....	6 555 649	659	24 324	84
Verwaltungsbedarf .....	1 295 825	130	4 808	17
Zentraler Verwaltungsdienst .....	868 368	87	3 222	11
Zentraler Gemeinschaftsdienst .....	118 842	12	441	2
Pfleagesatzfähige Instandhaltung .....	1 519 228	153	5 637	19
Sonstige Abgaben .....	119 684	12	444	2
Versicherungen .....	381 825	38	1 417	5
Sonstiges .....	2 251 895	226	8 356	29
Zinsen und ähnliche Aufwendungen .....	197 754	20	734	3
darunter für Betriebsmittelkredite .....	20 316	2	75	–
Steuern .....	78 474	8	291	1
Kosten der Ausbildungsstätten .....	401 526	40	1 490	5
Personal der Ausbildungsstätten .....	188 982	19	701	2
Sachaufwand für Ausbildungsstätten .....	212 544	21	789	3
Ausbildungsfonds .....	–	–	–	–
Abzüge .....	2 304 211	232	8 550	29
Ambulanzen .....	1 116 965	112	4 144	14
Wissenschaftliche Forschung und Lehre .....	386	0	1	0
Sonstige Abzüge .....	1 186 842	119	4 404	15
darunter wahlärztliche Leistungen .....	61 053	6	227	1
gesondert berechnete Unterkunft .....	71 298	7	265	1
vor- und nachstationäre Behandlungen .....	113 053	11	419	1
Bereinigte Kosten .....	42 142 965	4 235	156 370	538
darunter ohne Ausbildungsfonds <sup>1</sup> .....	42 142 965	4 235	156 370	538

<sup>1</sup> zur langfristigen Vergleichbarkeit ohne Ausbildungsfonds, der seit 2007 erhoben wird



**5 Personalkosten der Krankenhäuser je Vollkraft im Land Brandenburg 2017, 2016 und 2015 nach Personalgruppen sowie Typ und Träger der Krankenhäuser**

Merkmal	Kranken- häuser	Davon				sonstige Kranken- häuser
		allge- meine Kranken- häuser	davon mit ... Träger			
			öffent- lichem	frei- gemein- nützigem	privatem	
EUR						
Berichtsjahr 2017						
Personalkosten je Vollkraft <sup>1</sup> .....	64 084	64 340	64 384	65 557	63 315	60 231
Ärztlicher Dienst .....	119 511	119 876	116 302	121 472	128 174	110 564
Pflegedienst .....	51 615	51 535	52 743	50 006	49 973	52 466
Medizinisch-technischer Dienst .....	50 988	50 488	49 634	57 579	47 979	56 916
Funktionsdienst .....	53 295	53 366	51 666	62 368	50 008	50 150
Klinisches Hauspersonal .....	35 429	35 473	30 982	42 971	25 314	34 707
Wirtschafts- und Versorgungsdienst .....	36 157	36 208	36 735	34 162	36 528	35 324
Technischer Dienst .....	51 882	52 019	51 186	54 747	50 188	38 620
Verwaltungsdienst .....	56 350	56 465	58 057	56 507	52 167	53 432
Sonderdienste .....	63 195	64 308	61 445	74 042	66 199	45 481
Sonstiges Personal .....	15 824	16 118	13 766	20 596	17 136	–
Berichtsjahr 2016						
Personalkosten je Vollkraft <sup>1</sup> .....	61 989	62 188	62 956	62 603	60 084	59 004
Ärztlicher Dienst .....	117 755	118 336	116 691	115 350	124 773	104 711
Pflegedienst .....	49 160	48 922	50 247	48 469	46 270	51 715
Medizinisch-technischer Dienst .....	50 296	49 820	48 987	55 746	47 883	56 047
Funktionsdienst .....	52 314	52 536	52 283	58 361	48 282	43 651
Klinisches Hauspersonal .....	33 782	33 847	30 156	39 433	24 648	32 778
Wirtschafts- und Versorgungsdienst .....	36 338	36 550	36 691	33 833	38 180	33 006
Technischer Dienst .....	51 700	51 840	50 994	54 541	50 491	37 753
Verwaltungsdienst .....	56 104	55 851	57 196	55 525	52 737	62 272
Sonderdienste .....	55 949	56 382	55 100	62 908	55 585	48 230
Sonstiges Personal .....	13 823	14 039	14 553	18 544	11 613	–
Berichtsjahr 2015						
Personalkosten je Vollkraft <sup>1</sup> .....	60 285	60 444	61 090	61 181	58 422	57 846
Ärztlicher Dienst .....	115 193	116 249	114 291	115 253	121 906	93 353
Pflegedienst .....	48 313	48 137	48 797	46 867	47 602	50 293
Medizinisch-technischer Dienst .....	48 109	47 268	47 779	53 881	42 184	59 478
Funktionsdienst .....	50 578	50 947	51 104	57 760	45 295	37 453
Klinisches Hauspersonal .....	31 919	31 756	29 727	35 214	25 111	34 821
Wirtschafts- und Versorgungsdienst .....	35 837	35 734	35 626	36 083	35 739	37 574
Technischer Dienst .....	49 948	50 096	49 058	51 828	50 751	36 019
Verwaltungsdienst .....	54 590	54 430	55 436	53 430	52 766	58 407
Sonderdienste .....	63 250	64 615	65 483	74 429	55 113	41 361
Sonstiges Personal .....	11 960	11 865	8 856	23 842	11 448	17 015

<sup>1</sup> einschl. Schüler/-innen und Auszubildende, die beim sonstigen Personal eingeordnet sind

## Krankenhäuser in Brandenburg

KH-Nr.	Name	PLZ / Ort
5101	Städtisches Klinikum Brandenburg GmbH	14770 Brandenburg an der Havel
5102	ASKLEPIOS Fachklinikum Brandenburg	14772 Brandenburg an der Havel
5103	St. Marienkrankenhaus Fachklinik für Geriatrie	14770 Brandenburg an der Havel
5201	Carl-Thiem-Klinikum Cottbus gGmbH	03048 Cottbus
5202	Sana-Herzzentrum Cottbus GmbH	03048 Cottbus
5301	Klinikum Frankfurt (Oder) GmbH	15236 Frankfurt (Oder)
5302	Evangelisches Krankenhaus Lutherstift Frankfurt (Oder)/Seelow	15232 Frankfurt (Oder)
5401	Klinikum Ernst von Bergmann gGmbH	14467 Potsdam
5402	St. Josefs-Krankenhaus Potsdam	14471 Potsdam
5403	Oberlinklinik gGmbH Orthopädische Fachklinik	14482 Potsdam
5404	Evangelisches Zentrum für Altersmedizin	14469 Potsdam
5405	Klinikum Westbrandenburg	14467 Potsdam
5406	Heinrich-Heine-Klinik	14467 Potsdam
6001	Immanuel Klinikum Bernau Herzzentrum Brandenburg	16321 Bernau
6002	Klinikum Barnim GmbH Werner Forßmann Krankenhaus	16225 Eberswalde
6003	Martin Gropius Krankenhaus GmbH	16225 Eberswalde
6004	Epilepsieklinik Tabor Epilepsie-Zentrum Berlin-Brandenburg	16321 Bernau
6052	Brandenburg-Klinik Bernau Waldfrieden GmbH Fachkrankenhaus für neurologische Frührehabilitation	16321 Bernau-Waldsiedlung
6101	Klinikum Dahme-Spreewald GmbH Spreewaldklinik Lübben	15907 Lübben
6102	Evangelisches Krankenhaus Luckau gGmbH	15926 Luckau
6104	Asklepios Fachklinikum Lübben	15907 Lübben
6105	Asklepios Fachklinikum Teupitz	15755 Teupitz
6202	Elbe-Elster Klinikum GmbH	03238 Finsterwalde
6301	Havelland Kliniken GmbH	14641 Nauen
6402	Immanuel Klinik Rüdersdorf	15562 Rüdersdorf
6404	Krankenhaus Märkisch-Oderland GmbH	15331 Strausberg
6501	Asklepios Klinik Birkenwerder Fachkrankenhaus für Orthopädie	16547 Birkenwerder
6505	Oberhavel Kliniken GmbH Krankenhaus Oranienburg/Hennigsdorf	16515 Oranienburg
6506	Sana Kliniken Sommerfeld Hellmut-Ulrici-Kliniken	16766 Kremmen/OT Sommerfeld
6601	Klinikum Niederlausitz GmbH	01968 Senftenberg
6701	Helios Klinikum Bad Saarow	15526 Bad Saarow-Pieskow
6702	Oder-Spree-Krankenhaus GmbH	15848 Beeskow
6703	Städtisches Krankenhaus Eisenhüttenstadt GmbH	15890 Eisenhüttenstadt
6705	Evangelisches Krankenhaus "Gottesfriede" GmbH	15569 Woltersdorf
6706	HELIOS-Privatkliniken GmbH	15526 Bad Saarow
6752	Median Klinik Grünheide Fachkrankenhaus für neurologische Frührehabilitation Phase B	15537 Grünheide

## Krankenhäuser in Brandenburg

KH-Nr.	Name	PLZ / Ort
6801	KMG Klinikum Mitte GmbH	16866 Kyritz
6802	Ruppiner Kliniken GmbH	16816 Neuruppin
6901	Klinik Ernst von Bergmann Bad Belzig GmbH	14806 Belzig
6903	Evangelische Kliniken "Luisen-Henrietten-Stift"	14797 Lehnin
6904	Johanniter-Krankenhaus im Fläming Treuenbrietzen GmbH	14929 Treuenbrietzen
6905	Kliniken Beelitz GmbH Neurologisches Fachkrankenhaus für Bewegungsstörungen/ Parkinson	14547 Beelitz-Heilstätten
6906	Kliniken Beelitz GmbH Fachkrankenhaus für neurologische Frührehabilitation	14547 Beelitz-Heilstätten
7001	Kreiskrankenhaus Prignitz gGmbH	19348 Perleberg
7101	Lausitz Klinik Forst	03149 Forst
7102	Naemi-Wilke-Stift Guben	03172 Guben
7103	Krankenhaus Spremberg	03130 Spremberg
7202	DRK Krankenhaus Luckenwalde	14943 Luckenwalde
7203	Evangelisches Krankenhaus Ludwigsfelde-Teltow gGmbH	14974 Ludwigsfelde
7301	Krankenhaus Angermünde	16278 Angermünde
7302	Medizinisch-soziales Zentrum Uckermark gGmbH Kreiskrankenhaus Prenzlau	17291 Prenzlau
7303	Asklepios Klinikum Uckermark GmbH	16303 Schwedt/Oder
7304	Sana Krankenhaus Templin	17268 Templin
7305	Oberhavel Klinik Gransee GmbH	16775 Gransee
7306	GLG Klinik Wolletzsee	16278 Angermünde/ OT Wolletz
7405	Oberbergklinik Berlin/Brandenburg	15864 Wendisch/Rietz
7406	Klinik Sanssouci Potsdam GmbH & Co KG	14469 Potsdam

## Das Amt für Statistik Berlin-Brandenburg

Das Amt für Statistik Berlin-Brandenburg ist für beide Länder die zentrale Dienstleistungseinrichtung auf dem Gebiet der amtlichen Statistik. Das Amt erbringt Serviceleistungen im Bereich Information und Analyse für die breite Öffentlichkeit, für alle gesellschaftlichen Gruppen sowie für Kunden aus Verwaltung und Politik, Wirtschaft und Wissenschaft. Kerngeschäft des Amtes ist die Durchführung der gesetzlich angeordneten amtlichen Statistiken für Berlin und Brandenburg. Das Amt erhebt die Daten, bereitet sie auf, interpretiert und analysiert sie und veröffentlicht die Ergebnisse. Die Grundversorgung aller Nutzer mit statistischen Informationen erfolgt unentgeltlich, im Wesentlichen über das Internet und den Informationsservice. Daneben werden nachfrage- und zielgruppenorientierte Standardauswertungen zu Festpreisen angeboten. Kundenspezifische Aufbereitung / Beratung zu kostendeckenden Preisen ergänzt das Spektrum der Informationsbereitstellung.

### Amtliche Statistik im Verbund

Die Statistiken werden bundesweit nach einheitlichen Konzepten, Methoden und Verfahren arbeitsteilig erstellt. Die statistischen Ämter der Länder sind dabei grundsätzlich für die Durchführung der Erhebungen, für die Aufbereitung und Veröffentlichung der Länderergebnisse zuständig. Durch diese Kooperation in einem „Statistikverbund“ entstehen für alle Länder vergleichbare und zu einem Bundesergebnis zusammenführbare Erhebungsergebnisse.

## Produkte und Dienstleistungen

### Informationsservice

info@statistik-bbb.de  
mit statistischen Informationen für jedermann und Beratung sowie maßgeschneiderte Aufbereitungen von Daten über Berlin und Brandenburg. Auskunft, Beratung, Pressedienst sowie Fachbibliothek.

### Standort Potsdam

Steinstraße 104 - 106, 14480 Potsdam  
Tel. 0331 8173 - 1777  
Fax 030 9028 - 4091  
Mo – Do 9 – 15 Uhr, Fr 9 – 14 Uhr

### Standort Berlin

Alt-Friedrichsfelde 60, 10315 Berlin  
Bibliothek  
Tel. 030 9021 - 3540  
Mo – Do 9 – 15 Uhr, Fr 9 – 14 Uhr

### Internet-Angebot

www.statistik-berlin-brandenburg.de  
mit aktuellen Daten, Pressemitteilungen, Statistischen Berichten zum kostenlosen Herunterladen, regionalstatistischen Informationen, Wahlstatistiken und -analysen sowie einem Überblick über das gesamte Leistungsspektrum des Amtes.

### Statistische Jahrbücher

mit einer Vielzahl von Tabellen aus nahezu allen Arbeitsgebieten der amtlichen Statistik.

### Statistische Berichte

mit Ergebnissen der einzelnen Statistiken in Tabellen in tiefer sachlicher Gliederung und Grafiken zur Veranschaulichung von Entwicklungen und Strukturen.

## Datenangebot aus dem Sachgebiet

### Informationen zu dieser Veröffentlichung

Referat 14  
Tel. 0331 8173 - 1126  
Fax 0331 8173 - 1911  
gesundheit@statistik-bbb.de

### Weitere Veröffentlichungen zum Thema

Statistische Berichte:

- Krankenhausstatistik, Land Brandenburg Teil I Grunddaten der Krankenhäuser A IV 2
- Krankenhausstatistik, Land Brandenburg Teil II Diagnosen der Krankenhauspatienten A IV 3
- Krankenhausstatistik, Land Brandenburg Teil I und II Grunddaten der Vorsorge- oder Rehabilitationseinrichtungen und Diagnosestatistik der Vorsorge- und Rehabilitationseinrichtungen A IV 5
- In Deutschland gemeldete Schwangerschaftsabbrüche von Frauen mit Wohnsitz im Land Brandenburg A IV 11
- Krankenhausstatistik, Land Berlin Teil I Grunddaten der Krankenhäuser A IV 2
- Krankenhausstatistik, Land Berlin Teil II Diagnosen der Krankenhauspatienten A IV 3
- Krankenhausstatistik, Land Berlin Teil III Kostennachweis der Krankenhäuser A IV 4
- In Deutschland gemeldete Schwangerschaftsabbrüche von Frauen mit Wohnsitz im Land Berlin A IV 11