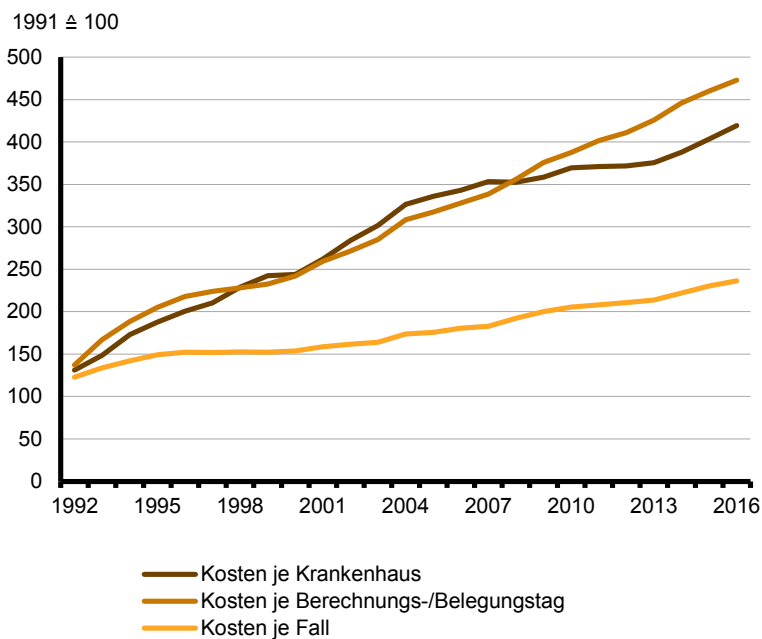


Statistischer Bericht

A IV 4 – j / 16

Krankenhäuser im Land Brandenburg 2016 Teil III Kostennachweis

**Kostenkennziffern der Krankenhäuser im Land Brandenburg
1992 bis 2016**



Impressum

Statistischer Bericht
A IV 4 – j / 16

Erscheinungsfolge: jährlich
Erschienen im **Januar 2018**

Herausgeber

Amt für Statistik Berlin-Brandenburg
Steinstraße 104 - 106
14480 Potsdam
info@statistik-bbb.de
www.statistik-berlin-brandenburg.de

Tel. 0331 8173 - 1777
Fax 030 9028 - 4091

Zeichenerklärung

- 0 weniger als die Hälfte von 1
in der letzten besetzten Stelle,
jedoch mehr als nichts
- nichts vorhanden
- ... Angabe fällt später an
- () Aussagewert ist eingeschränkt
- / Zahlenwert nicht sicher genug
- Zahlenwert unbekannt oder
geheim zu halten
- x Tabellenfach gesperrt
- p vorläufige Zahl
- r berichtigte Zahl
- s geschätzte Zahl

Amt für Statistik Berlin-Brandenburg,
Potsdam, 2018



*Dieses Werk ist unter einer Creative Commons Lizenz
vom Typ Namensnennung 3.0 Deutschland zugänglich.
Um eine Kopie dieser Lizenz einzusehen, konsultieren Sie
<http://creativecommons.org/licenses/by/3.0/de/>*

Inhaltsverzeichnis

Seite

[Metadaten zu dieser Statistik
\(externer Link\)](#)

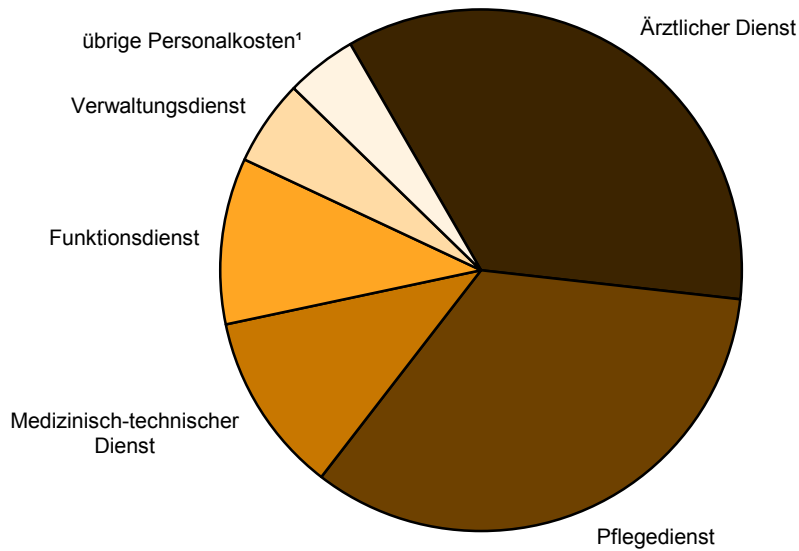
Grafiken

1	Personalkosten der Krankenhäuser im Land Brandenburg 2016 nach Personalgruppen	4
2	Personalkosten, Materialaufwand und sonstige betriebliche Aufwendungen aus Sachkosten der allgemeinen Krankenhäuser im Land Brandenburg 2016 nach Träger der Krankenhäuser	4
3	Bereinigte Kosten je Krankenhaus im Land Brandenburg 2016 nach Größenklassen	6

Tabellen

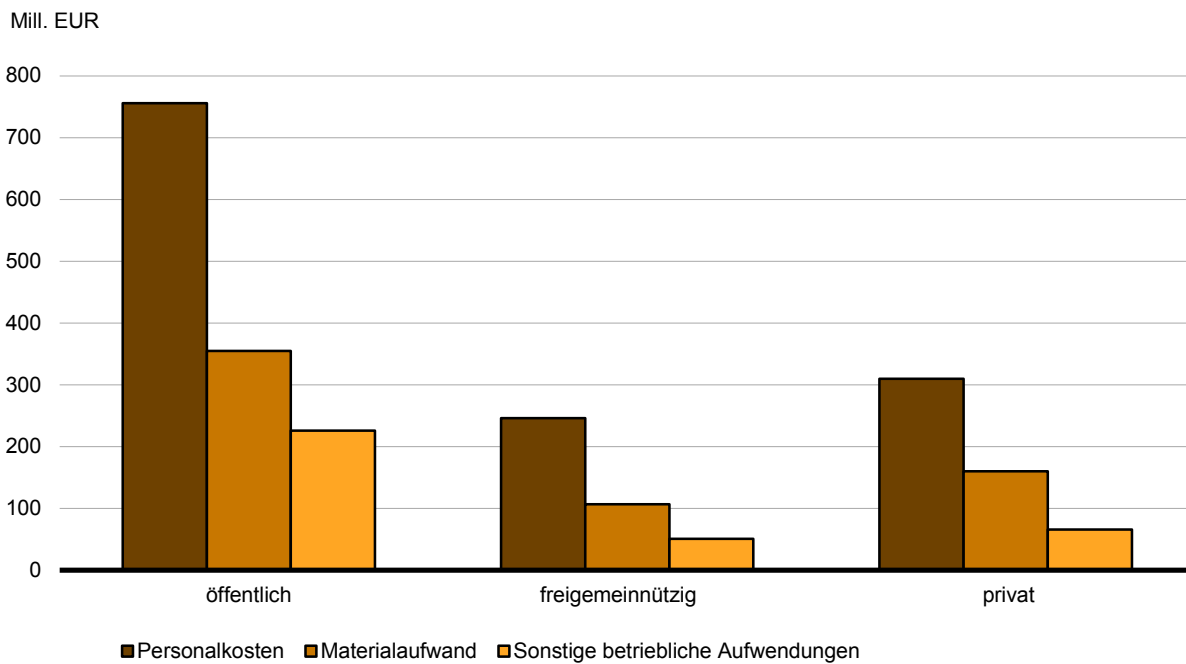
1	Grunddaten, Kosten und Kostenkennziffern der Krankenhäuser im Land Brandenburg 1991 bis 2016	5
2	Grunddaten, Kosten und Kostenkennziffern der Krankenhäuser im Land Brandenburg 2016 nach Größenklassen, Typ und Träger der Krankenhäuser	6
3	Kosten der Krankenhäuser im Land Brandenburg 2016 nach Kostenarten sowie Typ und Träger der Krankenhäuser	7
4	Kosten der Krankenhäuser im Land Brandenburg 2016 nach Kostenarten sowie Kostenkennziffern	8
5	Personalkosten der Krankenhäuser je Vollkraft im Land Brandenburg 2016, 2015 und 2014 nach Personalgruppen sowie Typ und Träger der Krankenhäuser	9
	Krankenhäuser in Brandenburg	10

1 Personalkosten der Krankenhäuser im Land Brandenburg 2016 nach Personalgruppen



¹ Wirtschafts- und Versorgungsdienst, technischer Dienst, Sonderdienste, klinisches Hauspersonal, sonstiges Personal, nicht zurechenbare Personalkosten

2 Personalkosten, Materialaufwand und sonstige betriebliche Aufwendungen aus Sachkosten der allgemeinen Krankenhäuser im Land Brandenburg 2016 nach Träger der Krankenhäuser



1 Grunddaten, Kosten und Kostenkennziffern der Krankenhäuser im Land Brandenburg 1991 bis 2016

Jahr	Kranken- häuser	Aufge- stellte Betten	Behand- lungs- fälle	Berech- nungs-/ Bele- gungs- tage	Bereinigte Kosten ¹				
					insgesamt	je Kranken- haus	je aufge- stelltes Bett	je Behand- lungsfall	je Berech- nungs-/ Bele- gungstag
					Anzahl	1 000	1 000 EUR	EUR	
absolut									
1991	67	22 918	385 886	6 058	661 995	9 881	28 885	1 716	109
1992	66	21 002	405 287	5 705	854 664	12 949	40 694	2 109	150
1993	64	18 687	409 659	5 155	939 828	14 685	50 293	2 294	182
1994	60	17 535	420 181	4 972	1 024 942	17 082	58 451	2 439	206
1995	60	16 967	434 727	4 968	1 113 099	18 552	65 604	2 560	224
1996	59	16 879	447 312	4 913	1 169 549	19 823	69 290	2 615	238
1997	58	16 802	463 210	4 933	1 206 512	20 802	71 808	2 605	245
1998	55	16 569	475 247	4 992	1 243 022	22 600	75 021	2 616	249
1999	53	16 430	486 030	4 991	1 269 554	23 954	77 270	2 612	254
2000	54	16 288	492 835	4 920	1 300 707	24 087	79 857	2 639	264
2001	53	16 134	504 258	4 842	1 372 473	25 896	85 067	2 722	283
2002	51	16 058	515 933	4 819	1 429 957	28 038	89 050	2 772	297
2003	49	15 664	519 341	4 687	1 459 689	29 790	93 188	2 811	311
2004	47	15 534	508 267	4 497	1 516 637	32 269	97 633	2 984	337
2005	47	15 424	517 800	4 498	1 560 374	33 199	101 165	3 013	347
2006	47	15 390	514 918	4 447	1 593 842	33 912	103 563	3 095	358
2007	47	15 342	522 746	4 432	1 640 604	34 906	106 935	3 138	370
2008	50	15 242	527 795	4 481	1 741 793	34 836	114 276	3 300	389
2009	52	15 269	537 074	4 484	1 842 359	35 430	120 660	3 430	411
2010	52	15 244	538 880	4 480	1 898 669	36 513	124 552	3 523	424
2011	53	15 242	544 582	4 425	1 943 481	36 670	127 508	3 569	439
2012	54	15 278	548 334	4 416	1 983 383	36 729	129 820	3 617	449
2013	55	15 191	556 606	4 386	2 040 870	37 107	134 347	3 667	465
2014	56	15 290	563 411	4 405	2 147 296	38 345	140 438	3 811	487
2015	56	15 305	564 722	4 438	2 232 223	39 861	145 849	3 953	503
2016	56	15 291	571 996	4 484	2 319 282	41 416	151 676	4 055	517
Messzahl 1991 = 100									
1992	98,5	91,6	105,0	94,2	129,1	131,1	140,9	122,9	137,1
1993	95,5	81,5	106,2	85,1	142,0	148,6	174,1	133,7	166,8
1994	89,6	76,5	108,9	82,1	154,8	172,9	202,4	142,2	188,6
1995	89,6	74,0	112,7	82,0	168,1	187,8	227,1	149,3	205,0
1996	88,1	73,6	115,9	81,1	176,7	200,6	239,9	152,4	217,8
1997	86,6	73,3	120,0	81,4	182,3	210,5	248,6	151,8	223,8
1998	82,1	72,3	123,2	82,4	187,8	228,7	259,7	152,5	227,9
1999	79,1	71,7	126,0	82,4	191,8	242,4	267,5	152,3	232,7
2000	80,6	71,1	127,7	81,2	196,5	243,8	276,5	153,8	241,9
2001	79,1	70,4	130,7	79,9	207,3	262,1	294,5	158,7	259,3
2002	76,1	70,1	133,7	79,5	216,0	283,8	308,3	161,6	271,5
2003	73,1	68,3	134,6	77,4	220,5	301,5	322,6	163,8	284,9
2004	70,1	67,8	131,7	74,2	229,1	326,6	338,0	173,9	308,6
2005	70,1	67,3	134,2	74,2	235,7	336,0	350,2	175,7	317,5
2006	70,1	67,2	133,4	73,4	240,8	343,2	358,5	180,4	328,0
2007	70,1	66,9	135,5	73,2	247,8	353,3	370,2	182,9	338,7
2008	74,6	66,5	136,8	74,0	263,1	352,6	395,6	192,4	356,0
2009	77,6	66,6	139,2	74,0	278,3	358,6	417,7	200,0	376,0
2010	77,6	66,5	139,6	74,0	286,8	369,5	431,2	205,4	387,8
2011	79,1	66,5	141,1	73,0	293,6	371,1	441,4	208,0	401,7
2012	80,6	66,7	142,1	72,9	299,6	371,7	449,4	210,8	411,9
2013	82,1	66,3	144,2	72,4	308,3	375,6	465,1	213,7	425,7
2014	83,6	66,7	146,0	72,7	324,4	388,1	486,2	222,2	446,0
2015	83,6	66,8	146,3	73,3	337,2	403,4	504,9	230,4	460,3
2016	83,6	66,7	148,2	74,0	350,3	419,2	525,1	236,4	473,1

1 zur langfristigen Vergleichbarkeit ohne Ausbildungsfonds, der 2007 erstmalig erhoben wurde

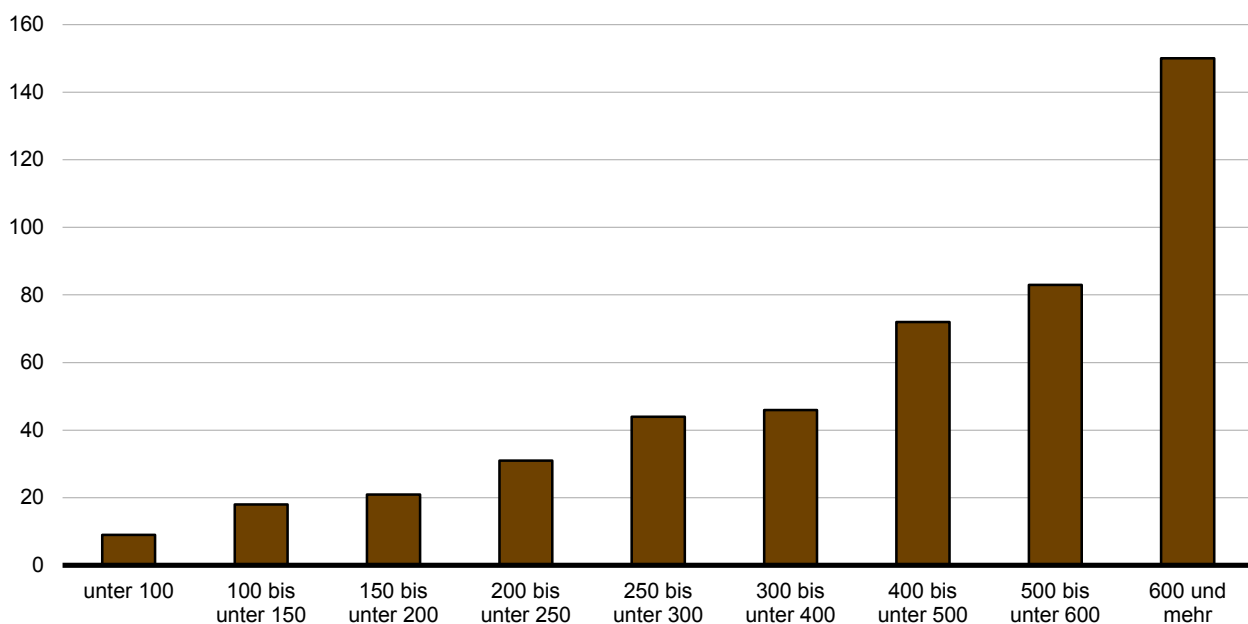
2 Grunddaten, Kosten und Kostenkennziffern der Krankenhäuser im Land Brandenburg 2016 nach Größenklassen, Typ und Träger der Krankenhäuser

Größenklasse von ... bis unter ... Betten/ Typ Träger	Grunddaten					Bereinigte Kosten ¹				
	Kranken- häuser	Auf- gestellte Betten	Berech- nungs-/ Belegungs- tage	Behand- lungs- fälle	Durch- schnitt- liche Verweil- dauer	ins- gesamt	je Kranken- haus	je aufge- stelltes Bett	je Berech- nungs-/ Bele- gungstag	je Behand- lungs- fall
	Anzahl				Tage	1 000 EUR		EUR		
Insgesamt										
Krankenhäuser	56	15 291	4 483 863	571 996	7,8	2 319 282	41 416	151 676	517	4 055
nach Größenklassen										
unter 100	11	658	195 397	17 327	11,3	96 670	8 788	146 916	495	5 579
100 bis unter 150	12	1 547	450 673	46 480	9,7	217 503	18 125	140 597	483	4 680
150 bis unter 200	5	833	219 671	27 486	8,0	104 152	20 830	125 033	474	3 789
200 bis unter 250	4	894	293 628	24 733	11,9	122 341	30 585	136 847	417	4 947
250 bis unter 300	4	1 042	301 955	44 315	6,8	175 094	43 773	168 036	580	3 951
300 bis unter 400	7	2 390	696 950	81 219	8,6	320 763	45 823	134 211	460	3 949
400 bis unter 500	6	2 763	771 734	126 953	6,1	433 678	72 280	156 959	562	3 416
500 bis unter 600	3	1 645	496 681	69 670	7,1	248 721	82 907	151 198	501	3 570
600 und mehr	4	3 519	1 057 174	133 815	7,9	600 358	150 090	170 605	568	4 486
nach Krankenhaustypen										
allgemeine	51	14 215	4 124 157	551 894	7,5	2 193 802	43 016	154 330	532	3 975
sonstige	5	1 076	359 706	20 102	17,9	125 480	25 096	116 617	349	6 242
nach der Trägerschaft										
öffentliche	22	8 201	2 412 492	334 276	7,2	1 299 341	59 061	158 437	539	3 887
freigemeinnützige	15	2 705	771 032	96 045	8,0	396 220	26 415	146 477	514	4 125
private	19	4 385	1 300 339	141 676	9,2	623 720	32 827	142 240	480	4 402

¹ zur langfristigen Vergleichbarkeit ohne Ausbildungsfonds, der seit 2007 erhoben wird

3 Bereinigte Kosten je Krankenhaus im Land Brandenburg 2016 nach Größenklassen

Mill. EUR



3 Kosten der Krankenhäuser im Land Brandenburg 2016 nach Kostenarten sowie Typ und Träger der Krankenhäuser

Merkmal	Kranken- häuser	Davon				sonstige Kranken- häuser
		allge- meine Kranken- häuser	davon mit ... Träger			
			öffent- lichem	freigemein- nützigem	privatem	
1 000 EUR						
Gesamtkosten	2 437 150	2 310 501	1 356 781	409 128	544 591	126 649
darunter ohne Ausbildungsfonds ¹	2 437 150	2 310 501	1 356 781	409 128	544 591	126 649
Kosten der Krankenhäuser	2 415 062	2 288 867	1 343 013	405 681	540 174	126 195
Personalkosten	1 394 311	1 311 227	755 917	245 590	309 721	83 084
Ärztlicher Dienst	488 905	470 351	275 694	79 442	115 215	18 555
Pflegedienst	469 604	427 591	247 486	79 180	100 925	42 013
Medizinisch-technischer Dienst	156 447	143 114	83 225	26 150	33 738	13 334
Funktionsdienst	144 072	141 060	78 415	31 393	31 253	3 012
Klinisches Hauspersonal	4 784	4 505	2 364	2 114	27	279
Wirtschafts- und Versorgungsdienst	21 494	20 325	11 668	3 370	5 288	1 168
Technischer Dienst	11 896	11 809	6 328	3 300	2 181	87
Verwaltungsdienst	73 586	70 361	40 506	15 230	14 624	3 226
Sonderdienste	5 371	5 125	3 245	868	1 012	246
Sonstiges Personal	7 646	7 646	3 386	1 704	2 555	-
Nicht zurechenbare Personalkosten	10 506	9 342	3 599	2 839	2 903	1 165
Sachkosten	1 005 178	964 612	581 068	158 005	225 539	40 565
Materialaufwand	638 910	622 097	354 961	107 273	159 862	16 813
Lebensmittel und bezogene Leistungen	56 474	55 464	30 847	7 749	16 867	1 010
Medizinischer Bedarf	442 325	432 294	235 720	78 953	117 622	10 031
Arzneimittel	104 460	102 450	52 250	14 061	36 139	2 010
Blut, Blutkonserven und Blutplasma	17 747	17 365	9 558	3 163	4 645	382
Verband-, Heil- und Hilfsmittel	8 018	7 895	4 708	1 463	1 724	122
Verbrauchsmaterial, Instrumente	62 622	61 781	38 450	7 858	15 473	841
Narkose- und sonstiger OP-Bedarf	41 455	41 402	20 333	11 232	9 837	53
Laborbedarf	16 981	16 548	12 705	1 246	2 597	433
Implantate	77 769	77 769	32 067	21 217	24 485	-
Transplantate	341	341	139	99	104	-
Wasser, Energie, Brennstoffe	53 403	51 214	30 531	8 951	11 732	2 189
Wirtschaftsbedarf	85 433	82 753	57 514	11 599	13 641	2 680
Wiederbeschaffte Gebrauchsgüter	1 275	371	350	21	-	904
Sonstige betriebliche Aufwendungen	366 267	342 515	226 107	50 732	65 677	23 752
Verwaltungsbedarf	68 348	63 961	35 413	14 457	14 091	4 388
Zentraler Verwaltungsdienst	45 448	43 031	22 911	9 443	10 677	2 417
Zentraler Gemeinschaftsdienst	6 195	6 073	3 619	2 000	454	122
Pflegesatzfähige Instandhaltung	83 872	79 793	51 043	13 060	15 690	4 079
Sonstige Abgaben	6 747	6 459	3 488	1 218	1 753	288
Versicherungen	21 405	20 763	11 538	4 347	4 878	642
Sonstiges	134 253	122 436	98 095	6 206	18 134	11 817
Zinsen und ähnliche Aufwendungen	10 090	7 745	3 491	2 010	2 244	2 345
darunter für Betriebsmittelkredite	1 212	1 212	188	330	694	-
Steuern	5 484	5 282	2 537	76	2 670	201
Kosten der Ausbildungsstätten	22 088	21 633	13 769	3 447	4 417	454
Personal der Ausbildungsstätten	10 766	10 766	8 008	1 172	1 586	-
Sachaufwand für Ausbildungsstätten	11 321	10 867	5 760	2 275	2 831	454
Ausbildungsfonds	-	-	-	-	-	-
Abzüge	117 868	116 699	86 132	12 908	17 659	1 169
Ambulanzen	59 552	58 416	36 827	8 342	13 247	1 135
Wissenschaftliche Forschung und Lehre	19	19	-	19	-	-
Sonstige Abzüge	58 298	58 264	49 305	4 547	4 412	34
darunter wahlärztliche Leistungen	3 728	3 728	1 766	1 196	766	-
gesondert berechnete Unterkunft	3 307	3 307	1 588	964	756	-
vor- und nachstationäre Behandlungen	6 734	6 700	4 266	1 115	1 319	34
Bereinigte Kosten	2 319 282	2 193 802	1 270 649	396 220	526 932	125 480
darunter ohne Ausbildungsfonds ¹	2 319 282	2 193 802	1 270 649	396 220	526 932	125 480

1 zur langfristigen Vergleichbarkeit ohne Ausbildungsfonds, der seit 2007 erhoben wird

4 Kosten der Krankenhäuser im Land Brandenburg 2016 nach Kostenarten sowie Kostenkennziffern

Merkmal	Kosten je			
	Krankenhaus	Behandlungsfall	aufgestelltes Bett	Berechnungs-/Belegungstag
	EUR			
Gesamtkosten	43 520 531	4 261	159 385	544
darunter ohne Ausbildungsfonds ¹	43 520 531	4 261	159 385	544
Kosten der Krankenhäuser	43 126 109	4 222	157 940	539
Personalkosten	24 898 412	2 438	91 185	311
Ärztlicher Dienst	8 730 452	855	31 973	109
Pflegedienst	8 385 783	821	30 711	105
Medizinisch-technischer Dienst	2 793 700	274	10 231	35
Funktionsdienst	2 572 713	252	9 422	32
Klinisches Hauspersonal	85 421	8	313	1
Wirtschafts- und Versorgungsdienst	383 818	38	1 406	5
Technischer Dienst	212 430	21	778	3
Verwaltungsdienst	1 314 039	129	4 812	16
Sonderdienste	95 913	9	351	1
Sonstiges Personal	136 528	13	500	2
Nicht zurechenbare Personalkosten	187 615	18	687	2
Sachkosten	17 949 600	1 757	65 737	224
Materialaufwand	11 409 114	1 117	41 783	142
Lebensmittel und bezogene Leistungen	1 008 458	99	3 693	13
Medizinischer Bedarf	7 898 664	773	28 927	99
Arzneimittel	1 865 363	183	6 831	23
Blut, Blutkonserven und Blutplasma	316 919	31	1 161	4
Verband-, Heil- und Hilfsmittel	143 175	14	524	2
Verbrauchsmaterial, Instrumente	1 118 251	109	4 095	14
Narkose- und sonstiger Op-Bedarf	740 268	72	2 711	9
Laborbedarf	303 234	30	1 111	4
Implantate	1 388 727	136	5 086	17
Transplantate	6 085	1	22	–
Wasser, Energie, Brennstoffe	953 626	93	3 492	12
Wirtschaftsbedarf	1 525 591	149	5 587	19
Wiederbeschaffte Gebrauchsgüter	22 775	2	83	–
Sonstige betriebliche Aufwendungen	6 540 486	640	23 953	82
Verwaltungsbedarf	1 220 506	119	4 470	15
Zentraler Verwaltungsdienst	811 563	79	2 972	10
Zentraler Gemeinschaftsdienst	110 631	11	405	1
Pfleagesatzfähige Instandhaltung	1 497 706	147	5 485	19
Sonstige Abgaben	120 487	12	441	2
Versicherungen	382 226	37	1 400	5
Sonstiges	2 397 366	235	8 780	30
Zinsen und ähnliche Aufwendungen	180 177	18	660	2
darunter für Betriebsmittelkredite	21 635	2	79	–
Steuern	97 920	10	359	1
Kosten der Ausbildungsstätten	394 422	39	1 444	5
Personal der Ausbildungsstätten	192 255	19	704	2
Sachaufwand für Ausbildungsstätten	202 166	20	740	3
Ausbildungsfonds	–	–	–	–
Abzüge	2 104 788	206	7 708	26
Ambulanzen	1 063 422	104	3 895	13
Wissenschaftliche Forschung und Lehre	333	0	1	0
Sonstige Abzüge	1 041 033	102	3 813	13
darunter wahlärztliche Leistungen	66 565	7	244	1
gesondert berechnete Unterkunft	59 054	6	216	1
vor- und nachstationäre Behandlungen	120 247	12	440	2
Bereinigte Kosten	41 415 743	4 055	151 676	517
darunter ohne Ausbildungsfonds ¹	41 415 743	4 055	151 676	517

¹ zur langfristigen Vergleichbarkeit ohne Ausbildungsfonds, der seit 2007 erhoben wird

5 Personalkosten der Krankenhäuser je Vollkraft im Land Brandenburg 2016, 2015 und 2014 nach Personalgruppen sowie Typ und Träger der Krankenhäuser

Merkmal	Kranken- häuser	Davon				sonstige Kranken- häuser
		allge- meine Kranken- häuser	davon mit ... Träger			
			öffent- lichem	frei- gemein- nützigem	privatem	
EUR						
Berichtsjahr 2016						
Personalkosten je Vollkraft ¹	61 989	62 188	62 956	62 603	60 084	59 004
Ärztlicher Dienst	117 755	118 336	116 691	115 350	124 773	104 711
Pflegedienst	49 160	48 922	50 247	48 469	46 270	51 715
Medizinisch-technischer Dienst	50 296	49 820	48 987	55 746	47 883	56 047
Funktionsdienst	52 314	52 536	52 283	58 361	48 282	43 651
Klinisches Hauspersonal	33 782	33 847	30 156	39 433	24 648	32 778
Wirtschafts- und Versorgungsdienst	36 338	36 550	36 691	33 833	38 180	33 006
Technischer Dienst	51 700	51 840	50 994	54 541	50 491	37 753
Verwaltungsdienst	56 104	55 851	57 196	55 525	52 737	62 272
Sonderdienste	55 949	56 382	55 100	62 908	55 585	48 230
Sonstiges Personal	13 823	14 039	14 553	18 544	11 613	–
Berichtsjahr 2015						
Personalkosten je Vollkraft ¹	60 285	60 444	61 090	61 181	58 422	57 846
Ärztlicher Dienst	115 193	116 249	114 291	115 253	121 906	93 353
Pflegedienst	48 313	48 137	48 797	46 867	47 602	50 293
Medizinisch-technischer Dienst	48 109	47 268	47 779	53 881	42 184	59 478
Funktionsdienst	50 578	50 947	51 104	57 760	45 295	37 453
Klinisches Hauspersonal	31 919	31 756	29 727	35 214	25 111	34 821
Wirtschafts- und Versorgungsdienst	35 837	35 734	35 626	36 083	35 739	37 574
Technischer Dienst	49 948	50 096	49 058	51 828	50 751	36 019
Verwaltungsdienst	54 590	54 430	55 436	53 430	52 766	58 407
Sonderdienste	63 250	64 615	65 483	74 429	55 113	41 361
Sonstiges Personal	11 960	11 865	8 856	23 842	11 448	17 015
Berichtsjahr 2014						
Personalkosten je Vollkraft ¹	58 976	59 157	59 941	59 162	57 354	56 077
Ärztlicher Dienst	111 855	112 742	110 709	111 106	119 242	92 650
Pflegedienst	47 424	47 420	48 949	46 092	44 953	47 464
Medizinisch-technischer Dienst	48 401	47 694	46 668	49 955	48 568	58 769
Funktionsdienst	48 887	48 845	48 981	53 443	44 929	50 598
Klinisches Hauspersonal	30 540	30 434	28 146	33 734	32 121	32 236
Wirtschafts- und Versorgungsdienst	35 860	35 745	34 473	32 910	39 678	37 384
Technischer Dienst	49 270	49 657	48 583	49 291	53 765	41 053
Verwaltungsdienst	53 314	53 176	53 750	53 712	51 098	56 109
Sonderdienste	60 539	61 509	56 907	90 735	52 316	40 669
Sonstiges Personal	12 236	12 120	10 210	21 818	10 895	19 636

¹ einschl. Schüler/-innen und Auszubildende, die beim sonstigen Personal eingeordnet sind

Krankenhäuser in Brandenburg

KH-Nr.	Name	PLZ / Ort
5101	Städtisches Klinikum Brandenburg GmbH	14770 Brandenburg an der Havel
5102	ASKLEPIOS Fachklinikum Brandenburg	14772 Brandenburg an der Havel
5103	St. Marienkrankenhaus Fachklinik für Geriatrie	14770 Brandenburg an der Havel
5201	Carl-Thiem-Klinikum Cottbus gGmbH	03048 Cottbus
5202	Sana-Herzzentrum Cottbus GmbH	03048 Cottbus
5301	Klinikum Frankfurt (Oder) GmbH	15236 Frankfurt (Oder)
5302	Evangelisches Krankenhaus Lutherstift Frankfurt (Oder)/Seelow	15232 Frankfurt (Oder)
5401	Klinikum Ernst von Bergmann gGmbH	14467 Potsdam
5402	St. Josefs-Krankenhaus Potsdam	14471 Potsdam
5403	Oberlinklinik gGmbH Orthopädische Fachklinik	14482 Potsdam
5404	Evangelisches Zentrum für Altersmedizin	14469 Potsdam
5405	Klinikum Westbrandenburg	14467 Potsdam
6001	Immanuel Klinikum Bernau Herzzentrum Brandenburg	16321 Bernau
6002	Klinikum Barnim GmbH Werner Forßmann Krankenhaus	16225 Eberswalde
6003	Martin Gropius Krankenhaus GmbH	16225 Eberswalde
6004	Epilepsieklinik Tabor Epilepsie-Zentrum Berlin-Brandenburg	16321 Bernau
6052	Brandenburg-Klinik Bernau Waldfrieden GmbH BKB&Co.KG	16321 Bernau-Waldsiedlung
6101	Klinikum Dahme-Spreewald GmbH Spreewaldklinik Lübben	15907 Lübben
6102	Evangelisches Krankenhaus Luckau gGmbH	15926 Luckau
6104	Asklepios Fachklinikum Lübben	15907 Lübben
6105	Asklepios Fachklinikum Teupitz	15755 Teupitz
6202	Elbe-Elster Klinikum GmbH	03238 Finsterwalde
6301	Havelland Kliniken GmbH	14641 Nauen
6402	Immanuel Klinik Rüdersdorf	15562 Rüdersdorf
6404	Krankenhaus Märkisch-Oderland GmbH	15331 Strausberg
6501	Asklepios Klinik Birkenwerder Fachkrankenhaus für Orthopädie	16547 Birkenwerder
6505	Oberhavel Kliniken GmbH Krankenhaus Oranienburg/Hennigsdorf	16515 Oranienburg
6506	Sana Kliniken Sommerfeld Hellmut-Ulrici-Kliniken	16766 Kremmen/OT Sommerfeld
6601	Klinikum Niederlausitz GmbH	01968 Senftenberg
6701	Helios Klinikum Bad Saarow	15526 Bad Saarow-Pieskow
6702	Oder-Spree-Krankenhaus GmbH	15848 Beeskow
6703	Städtisches Krankenhaus Eisenhüttenstadt GmbH	15890 Eisenhüttenstadt
6705	Evangelisches Krankenhaus "Gottesfriede" GmbH	15569 Woltersdorf
6706	HELIOS-Privatkliniken GmbH	15526 Bad Saarow
6752	Median Klinik Grünheide Fachkrankenhaus für neurologische Frührehabilitation Phase B	15537 Grünheide
6801	KMG Klinikum Mitte GmbH	16866 Kyritz
6802	Ruppiner Kliniken GmbH	16816 Neuruppin

Krankenhäuser in Brandenburg

KH-Nr.	Name	PLZ / Ort
6901	Klinik Ernst von Bergmann Bad Belzig GmbH	14806 Belzig
6903	Evangelische Kliniken "Luisen-Henrietten-Stift"	14797 Lehnin
6904	Johanniter-Krankenhaus im Fläming Treuenbrietzen GmbH	14929 Treuenbrietzen
6905	Kliniken Beelitz GmbH Neurologisches Fachkrankenhaus für Bewegungsstörungen/ Parkinson	14547 Beelitz-Heilstätten
6906	Kliniken Beelitz GmbH Fachkrankenhaus für neurologische Frührehabilitation	14547 Beelitz-Heilstätten
7001	Kreiskrankenhaus Prignitz gGmbH	19348 Perleberg
7101	Lausitz Klinik Forst	03149 Forst
7102	Naemi-Wilke-Stift Guben	03172 Guben
7103	Krankenhaus Spremberg	03130 Spremberg
7202	DRK Krankenhaus Luckenwalde	14943 Luckenwalde
7203	Evangelisches Krankenhaus Ludwigsfelde-Teltow gGmbH	14974 Ludwigsfelde
7301	Krankenhaus Angermünde	16278 Angermünde
7302	Medizinisch-soziales Zentrum Uckermark gGmbH Kreiskrankenhaus Prenzlau	17291 Prenzlau
7303	Asklepios Klinikum Uckermark GmbH	16303 Schwedt/Oder
7304	Sana Krankenhaus Templin	17268 Templin
7305	Oberhavel Klinik Gransee GmbH	16775 Gransee
7306	GLG Klinik Wolletzsee	16278 Angermünde/ OT Wolletz
7405	Oberbergklinik Berlin/Brandenburg	15864 Wendisch/Rietz
7406	Klinik Sanssouci Potsdam GmbH & Co KG	14469 Potsdam

Das Amt für Statistik Berlin-Brandenburg

Das Amt für Statistik Berlin-Brandenburg ist für beide Länder die zentrale Dienstleistungseinrichtung auf dem Gebiet der amtlichen Statistik. Das Amt erbringt Serviceleistungen im Bereich Information und Analyse für die breite Öffentlichkeit, für alle gesellschaftlichen Gruppen sowie für Kunden aus Verwaltung und Politik, Wirtschaft und Wissenschaft. Kerngeschäft des Amtes ist die Durchführung der gesetzlich angeordneten amtlichen Statistiken für Berlin und Brandenburg. Das Amt erhebt die Daten, bereitet sie auf, interpretiert und analysiert sie und veröffentlicht die Ergebnisse. Die Grundversorgung aller Nutzer mit statistischen Informationen erfolgt unentgeltlich, im Wesentlichen über das Internet und den Informationsservice. Daneben werden nachfrage- und zielgruppenorientierte Standardauswertungen zu Festpreisen angeboten. Kundenspezifische Aufbereitung / Beratung zu kostendeckenden Preisen ergänzt das Spektrum der Informationsbereitstellung.

Amtliche Statistik im Verbund

Die Statistiken werden bundesweit nach einheitlichen Konzepten, Methoden und Verfahren arbeitsteilig erstellt. Die statistischen Ämter der Länder sind dabei grundsätzlich für die Durchführung der Erhebungen, für die Aufbereitung und Veröffentlichung der Länderergebnisse zuständig. Durch diese Kooperation in einem „Statistikverbund“ entstehen für alle Länder vergleichbare und zu einem Bundesergebnis zusammenführbare Erhebungsergebnisse.

Produkte und Dienstleistungen

Informationsservice

info@statistik-bbb.de
mit statistischen Informationen für jedermann und Beratung sowie maßgeschneiderte Aufbereitungen von Daten über Berlin und Brandenburg. Auskunft, Beratung, Pressedienst sowie Fachbibliothek.

Standort Potsdam

Steinstraße 104 - 106, 14480 Potsdam
Tel. 0331 8173 - 1777
Fax 030 9028 - 4091
Mo – Do 9 – 15 Uhr, Fr 9 – 14 Uhr

Standort Berlin

Alt-Friedrichsfelde 60, 10315 Berlin
Bibliothek
Tel. 030 9021 - 3540
Mo – Do 9 – 15 Uhr, Fr 9 – 14 Uhr

Internet-Angebot

www.statistik-berlin-brandenburg.de
mit aktuellen Daten, Pressemitteilungen, Statistischen Berichten zum kostenlosen Herunterladen, regionalstatistischen Informationen, Wahlstatistiken und -analysen sowie einem Überblick über das gesamte Leistungsspektrum des Amtes.

Statistische Jahrbücher

mit einer Vielzahl von Tabellen aus nahezu allen Arbeitsgebieten der amtlichen Statistik.

Statistische Berichte

mit Ergebnissen der einzelnen Statistiken in Tabellen in tiefer sachlicher Gliederung und Grafiken zur Veranschaulichung von Entwicklungen und Strukturen.

Datenangebot aus dem Sachgebiet

Informationen zu dieser Veröffentlichung

Referat 14
Tel. 0331 8173 - 1175
Fax 0331 8173 - 1911
gesundheit@statistik-bbb.de

Weitere Veröffentlichungen zum Thema

Statistische Berichte:

- Krankenhausstatistik, Land Berlin
Teil I Grunddaten der Krankenhäuser
A IV 2
- Krankenhausstatistik, Land Berlin
Teil II Diagnosen
der Krankenhauspatienten
A IV 3
- Krankenhausstatistik, Land Berlin
Teil III Kostennachweis
der Krankenhäuser
A IV 4
- In Deutschland gemeldete Schwangerschaftsabbrüche von Frauen mit Wohnsitz im Land Berlin
A IV 11
- Krankenhausstatistik, Land Brandenburg
Teil I und II Grunddaten der Vorsorge- oder Rehabilitationseinrichtungen und Diagnosestatistik der Vorsorge- und Rehabilitationseinrichtungen
A IV 5
- Krankenhausstatistik, Land Brandenburg
Teil I Grunddaten der Krankenhäuser
A IV 2
- Krankenhausstatistik, Land Brandenburg
Teil II Diagnosen
der Krankenhauspatienten
A IV 3
- In Deutschland gemeldete Schwangerschaftsabbrüche von Frauen mit Wohnsitz im Land Brandenburg
A IV 11