

# Statistischer Bericht

E I 2 – m 04 / 18

## Verarbeitendes Gewerbe

(sowie Bergbau und Gewinnung von Steinen und Erden)

in **Berlin**

**April 2018**

Tätige Personen

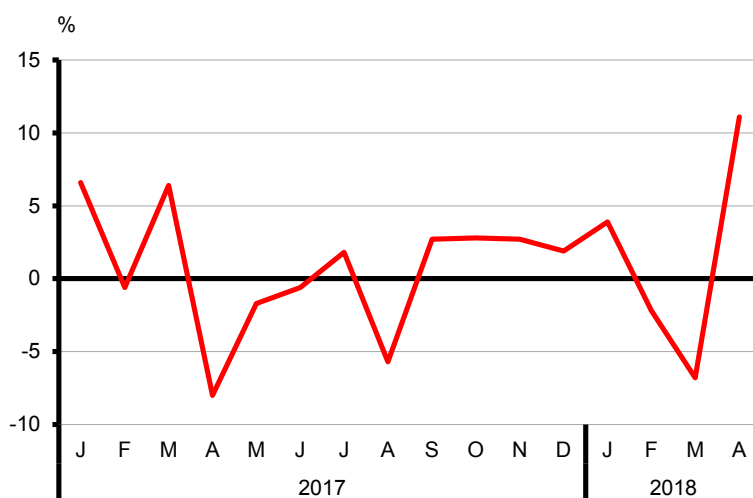
Umsatz

Bezirke

Auftragseingangsindex

### Umsatz des Verarbeitenden Gewerbes in Berlin seit Januar 2017

Veränderung zum gleichen Vorjahresmonat in Prozent



## Impressum

Statistischer Bericht  
E I 2 – m 04 / 18

Erscheinungsfolge: monatlich  
Erschienen im **Juni 2018**

## Herausgeber

**Amt für Statistik Berlin-Brandenburg**  
Steinstraße 104-106  
14480 Potsdam  
info@statistik-bbb.de  
www.statistik-berlin-brandenburg.de

Tel. 0331 8173 -1777  
Fax 030 9028 - 4091

## Zeichenerklärung

- 0 weniger als die Hälfte von 1  
in der letzten besetzten Stelle,  
jedoch mehr als nichts
- nichts vorhanden
- ... Angabe fällt später an
- ( ) Aussagewert ist eingeschränkt
- / Zahlenwert nicht sicher genug
- Zahlenwert unbekannt oder  
geheim zu halten
- x Tabellenfach gesperrt
- p vorläufige Zahl
- r berichtigte Zahl
- s geschätzte Zahl

**Amt für Statistik** Berlin-Brandenburg,  
Potsdam, 2018



*Dieses Werk ist unter einer Creative Commons Lizenz  
vom Typ Namensnennung 3.0 Deutschland zugänglich.  
Um eine Kopie dieser Lizenz einzusehen, konsultieren Sie  
<http://creativecommons.org/licenses/by/3.0/de/>*

## Inhaltsverzeichnis

	Seite		Seite
<a href="#">Metadaten zu dieser Statistik (externer Link)</a>		3 Auftragseingangsindex	
<b>Tabellen</b>		<a href="#">Auftragseingangsgewichtung für das Verarbeitende Gewerbe in Berlin 2010</a> .....	<b>11</b>
1 Betriebe		3.1 Auftragseingangsindex für das Verarbeitende Gewerbe in Berlin seit 2011 nach Monaten – Volumenindex – .....	<b>12</b>
1.1 Betriebe des Verarbeitenden Gewerbes (sowie Bergbau und Gewinnung von Steinen und Erden) in Berlin seit 2005 .....	<b>4</b>	3.2 Auftragseingangsindex (Gesamt) für das Verarbeitende Gewerbe in Berlin von Januar bis April 2018 nach Wirtschaftsabteilungen – Volumenindex – .....	<b>13</b>
1.2 Betriebe des Verarbeitenden Gewerbes (sowie Bergbau und Gewinnung von Steinen und Erden) in Berlin im April 2018 nach Bezirken .....	<b>5</b>	3.3 Auftragseingangsindex Inland für das Verarbeitende Gewerbe in Berlin von Januar bis April 2018 nach Wirtschaftsabteilungen – Volumenindex – .....	<b>14</b>
1.3 Betriebe des Verarbeitenden Gewerbes (sowie Bergbau und Gewinnung von Steinen und Erden) in Berlin im April 2018 nach Wirtschaftsabteilungen .....	<b>6</b>	3.4 Auftragseingangsindex Ausland für das Verarbeitende Gewerbe in Berlin von Januar bis April 2018 nach Wirtschaftsabteilungen – Volumenindex – .....	<b>15</b>
1.4 Betriebe des Verarbeitenden Gewerbes (sowie Bergbau und Gewinnung von Steinen und Erden) in Berlin im April 2018 nach Wirtschaftsabteilungen – Veränderung zum Vorjahresmonat .....	<b>7</b>	3.5 Auftragseingangsindex für das Verarbeitende Gewerbe in Berlin seit 2011 nach Monaten – Wertindex – .....	<b>16</b>
2 Fachliche Betriebsteile		<b>Grafik</b>	
2.1 Fachliche Betriebsteile der Betriebe des Verarbeitenden Gewerbes (sowie Bergbau und Gewinnung von Steinen und Erden) in Berlin seit 2009 .....	<b>8</b>	<a href="#">Auftragseingangsindex für das Verarbeitende Gewerbe in Berlin seit April 2017</a> .....	<b>11</b>
2.2 Fachliche Betriebsteile der Betriebe des Verarbeitenden Gewerbes (sowie Bergbau und Gewinnung von Steinen und Erden) in Berlin im April 2018 nach Wirtschaftsabteilungen .....	<b>9</b>	<b>Anhang</b>	
2.3 Fachliche Betriebsteile der Betriebe des Verarbeitenden Gewerbes (sowie Bergbau und Gewinnung von Steinen und Erden) in Berlin im April 2018 nach Wirtschaftsabteilungen – Veränderung zum Vorjahresmonat .....	<b>10</b>	<a href="#">Klassifikation der Wirtschaftszweige (WZ 2008) nach Wirtschaftsabteilungen</a> .....	<b>17</b>

**1.1 Betriebe des Verarbeitenden Gewerbes (sowie Bergbau und Gewinnung von Steinen und Erden)  
in Berlin seit 2005**

Jahr Monat Quartal Halbjahr	Be- triebe	Tätige Personen	Geleistete Arbeits- stunden	Entgelte	Umsatz		
					insgesamt	darunter Auslandsumsatz	
						insgesamt	mit der Eurozone
Durchschnitt / Anzahl	1 000	1 000 EUR					
2005	345	78 969	125 276	3 386 900	25 587 198	8 983 494	3 428 269
2006	331	77 449	123 171	3 454 921	25 897 787	9 340 708	3 558 131
2007	324	76 662	122 529	3 482 366	26 657 968	10 165 204	3 773 319
2008	324	77 354	124 235	3 527 369	22 836 495	10 450 809	3 629 039
2009	328	76 993	120 934	3 477 897	21 199 289	9 913 920	3 324 747
2010	327	77 391	124 645	3 587 414	22 073 987	10 590 946	3 715 952
2011	332	81 010	130 823	3 872 037	23 101 071	10 823 120	3 751 863
2012	336	81 654	130 419	3 972 254	21 731 377	11 993 223	3 608 866
2013	333	80 959	128 699	4 015 003	21 718 436	12 154 568	3 696 976
2014	322	80 709	127 301	4 109 270	22 301 335	12 597 109	4 005 319
2015	324	81 423	128 206	4 217 781	23 306 136	13 020 074	4 028 154
2016	335	80 022	126 370	4 281 886	23 365 088	13 878 808	4 116 471
2017	332	79 283	124 647	4 342 407	23 530 601	14 078 176	4 369 084
<b>2017</b>							
Januar	324	78 455	10 803	366 692	1 828 132	1 153 011	342 285
Februar	329	78 778	10 318	322 197	1 827 475	1 095 278	329 627
März	333	78 909	11 575	337 688	2 238 087	1 289 178	392 861
I.Quartal	329	78 714	32 696	1 026 577	5 893 695	3 537 467	1 064 773
April	333	78 930	9 493	420 745	1 740 944	1 067 204	331 890
Mai	333	79 130	10 663	358 132	1 969 006	1 197 710	366 509
Juni	333	79 079	10 526	364 124	2 129 408	1 357 573	429 787
II.Quartal	333	79 046	30 683	1 143 001	5 839 358	3 622 487	1 128 186
1. Halbjahr	331	78 880	63 378	2 169 578	11 733 052	7 159 955	2 192 959
Juli	333	79 228	10 267	353 470	1 903 412	1 157 650	385 020
August	333	79 422	10 347	330 673	1 754 948	1 007 948	328 472
September	333	79 897	10 481	333 026	2 154 917	1 349 399	373 114
III.Quartal	333	79 516	31 095	1 017 169	5 813 277	3 514 997	1 086 605
Oktober	333	79 832	9 996	331 638	1 813 112	1 069 764	330 605
November	333	79 854	11 166	464 678	2 118 375	1 221 684	407 837
Dezember	333	79 877	9 012	359 345	2 052 786	1 111 777	351 078
IV.Quartal	333	79 854	30 173	1 155 660	5 984 273	3 403 225	1 089 519
2. Halbjahr	333	79 685	61 268	2 172 829	11 797 549	6 918 222	2 176 125
<b>2018 <sup>1</sup></b>							
Januar	340	80 591	11 232	382 283	1 899 701	1 153 041	394 981
Februar	340	79 356	10 314	328 520	1 787 675	1 076 534	358 188
März	342	80 035	10 671	349 945	2 086 395	1 252 869	406 595
I.Quartal	341	79 994	32 217	1 060 749	5 773 771	3 482 445	1 159 764
April	341	80 027	10 171	416 647	1 933 468	1 176 508	374 000
Mai	...	...	...	...	...	...	...
Juni	...	...	...	...	...	...	...
II.Quartal	...	...	...	...	...	...	...
1. Halbjahr	...	...	...	...	...	...	...
Juli	...	...	...	...	...	...	...
August	...	...	...	...	...	...	...
September	...	...	...	...	...	...	...
III.Quartal	...	...	...	...	...	...	...
Oktober	...	...	...	...	...	...	...
November	...	...	...	...	...	...	...
Dezember	...	...	...	...	...	...	...
IV.Quartal	...	...	...	...	...	...	...
2. Halbjahr	...	...	...	...	...	...	...

<sup>1</sup> vorläufige Daten

**1.2 Betriebe des Verarbeitenden Gewerbes (sowie Bergbau und Gewinnung von Steinen und Erden)  
in Berlin im April 2018 nach Bezirken**

Bezirk	Betriebe	Tätige Personen	Geleistete Arbeits- stunden	Entgelte	Umsatz	
					insgesamt	darunter Ausland
	Anzahl		1 000		1 000 EUR	
absolut						
Mitte	26	12 071	1 497	110 911	570 119	•
Friedrichshain-Kreuzberg	12	3 717	463	20 561	51 730	4 533
Pankow	18	3 161	436	11 954	50 458	9 553
Charlottenburg-Wilmersdorf	10	1 885	249	7 158	57 705	•
Spandau	27	12 145	1 541	54 538	326 910	228 974
Steglitz-Zehlendorf	26	3 790	537	14 838	52 978	25 818
Tempelhof-Schöneberg	61	11 192	1 364	57 942	145 455	57 384
Neukölln	44	10 835	1 356	46 601	193 423	111 387
Treptow-Köpenick	28	5 863	741	31 132	163 540	90 365
Marzahn-Hellersdorf	23	3 763	501	14 141	40 718	12 873
Lichtenberg	15	2 141	267	7 995	38 047	13 009
Reinickendorf	51	9 464	1 219	38 877	242 386	114 234
<b>Berlin</b>	<b>341</b>	<b>80 027</b>	<b>10 171</b>	<b>416 647</b>	<b>1 933 468</b>	<b>1 176 508</b>
Veränderung zum gleichen Vorjahresmonat in Prozent						
Mitte	18,2	4,3	15,2	- 14,6	14,1	•
Friedrichshain-Kreuzberg	9,1	- 9,3	- 7,0	- 0,1	13,9	- 3,9
Pankow	5,9	5,3	10,1	12,6	77,0	50,3
Charlottenburg-Wilmersdorf	- 9,1	- 6,3	- 7,1	- 10,7	18,9	•
Spandau	8,0	0,1	1,1	4,3	6,5	8,4
Steglitz-Zehlendorf	-	3,5	14,5	3,5	7,4	24,1
Tempelhof-Schöneberg	3,4	2,7	8,3	5,5	4,8	- 0,2
Neukölln	-	4,4	7,0	8,7	4,2	5,9
Treptow-Köpenick	-	3,5	14,5	6,2	9,4	11,1
Marzahn-Hellersdorf	- 4,2	- 7,7	- 0,6	7,0	2,0	28,2
Lichtenberg	15,4	6,2	15,1	6,0	50,9	442,7
Reinickendorf	- 3,8	0,5	7,9	4,8	8,5	16,1
<b>Berlin</b>	<b>2,4</b>	<b>1,4</b>	<b>7,1</b>	<b>- 1,0</b>	<b>11,1</b>	<b>10,2</b>

**1.3 Betriebe des Verarbeitenden Gewerbes (sowie Bergbau und Gewinnung von Steinen und Erden) in Berlin  
im April 2018 nach Wirtschaftsabteilungen**

WZ 2008	Wirtschaftszweig	Be- triebe	Tätige Personen	Geleistete Arbeits- stunden	Entgelte	Umsatz	
						insgesamt	darunter Ausland
		Anzahl	1 000	1 000 EUR			
10	H.v. Nahrungs- und Futtermitteln	45	7 249	878	20 899	156 146	45 060
11	Getränkeherstellung	3	1 061	146	•	•	•
12	Tabakverarbeitung	2	•	•	•	•	•
13	H.v. Textilien	4	471	56	1 377	9 528	4 981
14	H.v. Bekleidung	–	–	–	–	–	–
16	H.v. Holz-, Flecht-, Korb- und Korkwaren (ohne Möbel)	3	298	50	795	3 674	–
17	H.v. Papier, Pappe und Waren daraus	5	397	50	1 380	8 589	2 511
18	H.v. Druckerzeugnissen; Vervielfältigung von bespielten Ton-, Bild- und Datenträgern	18	3 720	472	13 210	59 764	702
20	H.v. chemischen Erzeugnissen	16	2 422	301	12 657	48 839	23 547
21	H.v. pharmazeutischen Erzeugnissen	17	9 034	1 121	96 374	635 827	492 837
22	H.v. Gummi- und Kunststoffwaren	13	1 858	235	6 182	44 439	19 395
23	H.v. Glas und Glaswaren, Keramik, Verarbeitung von Steinen und Erden	5	518	66	1 440	7 506	2 022
24	Metallerzeugung und -bearbeitung	8	1 245	151	4 852	50 173	19 963
25	H.v. Metallerzeugnissen	24	4 002	500	15 239	66 647	22 637
26	H.v. Datenverarbeitungsgeräten, elektro- nischen und optischen Erzeugnissen	51	10 743	1 437	46 966	177 686	120 724
27	H.v. elektrischen Ausrüstungen	27	11 693	1 430	53 480	144 969	92 339
28	Maschinenbau	34	9 091	1 170	42 728	148 178	107 320
29	H.v. Kraftwagen und Kraftwagenteilen	4	3 209	401	•	22 865	•
30	Sonstiger Fahrzeugbau	5	4 053	527	18 324	•	•
31	H.v. Möbeln	2	•	•	•	•	•
32	H.v. sonstigen Waren	25	3 664	458	12 787	56 695	27 279
33	Reparatur und Installation von Maschinen und Ausrüstungen	30	3 950	554	17 864	40 374	3 704
VO	Vorleistungsgüterproduzenten	110	23 230	2 897	100 314	•	•
IG	Investitionsgüterproduzenten	127	29 466	3 860	143 800	427 069	250 954
GG	Gebrauchsgüterproduzenten	9	3 464	440	15 857	•	•
VG	Verbrauchsgüterproduzenten	95	23 867	2 975	156 676	924 210	574 781
EN	Energie	–	–	–	–	–	–
<b>B-C</b>	<b>Insgesamt</b>	<b>341</b>	<b>80 027</b>	<b>10 171</b>	<b>416 647</b>	<b>1 933 468</b>	<b>1 176 508</b>

**1.4 Betriebe des Verarbeitenden Gewerbes (sowie Bergbau und Gewinnung von Steinen und Erden) in Berlin  
im April 2018 nach Wirtschaftsabteilungen – Veränderung zum Vorjahresmonat**

WZ 2008	Wirtschaftszweig	Be- triebe	Tätige Personen	Geleistete Arbeits- stunden	Entgelte	Umsatz	
						insgesamt	darunter Ausland
		Anzahl		Prozent			
10	H.v. Nahrungs- und Futtermitteln	2	357	9,3	8,8	- 4,7	- 1,2
11	Getränkeherstellung	-	50	11,4	•	•	•
12	Tabakverarbeitung	-	•	•	•	•	•
13	H.v. Textilien	-	- 33	- 2,8	1,0	- 0,8	27,1
14	H.v. Bekleidung	-	-	-	-	-	-
16	H.v. Holz-, Flecht-, Korb- und Korkwaren (ohne Möbel)	- 1	- 38	- 1,2	0,7	50,9	-
17	H.v. Papier, Pappe und Waren daraus	- 1	- 62	- 10,9	- 13,1	10,3	- 4,3
18	H.v. Druckerzeugnissen; Vervielfältigung von bespielten Ton-, Bild- und Datenträgern	2	30	5,6	- 0,7	15,7	- 31,1
20	H.v. chemischen Erzeugnissen	-	- 20	7,6	21,3	13,7	14,2
21	H.v. pharmazeutischen Erzeugnissen	1	455	14,2	- 17,2	17,4	12,7
22	H.v. Gummi- und Kunststoffwaren	2	136	15,5	12,9	18,6	16,8
23	H.v. Glas und Glaswaren, Keramik, Verarbeitung von Steinen und Erden	-	- 9	7,3	3,3	1,6	•
24	Metallerzeugung und -bearbeitung	-	16	19,3	2,1	22,4	32,3
25	H.v. Metallerzeugnissen	- 2	- 130	3,0	- 6,5	11,9	18,6
26	H.v. Datenverarbeitungsgeräten, elektro- nischen und optischen Erzeugnissen	3	863	13,6	13,7	9,7	8,2
27	H.v. elektrischen Ausrüstungen	-	- 132	8,2	1,8	9,1	15,2
28	Maschinenbau	1	135	9,1	3,6	- 7,5	- 13,4
29	H.v. Kraftwagen und Kraftwagenteilen	-	38	12,0	•	18,2	•
30	Sonstiger Fahrzeugbau	-	179	- 6,5	11,8	•	•
31	H.v. Möbeln	1	•	•	•	•	•
32	H.v. sonstigen Waren	1	- 181	- 2,8	- 1,2	11,2	23,6
33	Reparatur und Installation von Maschinen und Ausrüstungen	- 1	- 565	- 8,6	- 16,6	0,6	- 18,0
VO	Vorleistungsgüterproduzenten	-	- 94	8,8	5,1	•	•
IG	Investitionsgüterproduzenten	- 1	- 298	4,5	1,9	5,1	- 2,6
GG	Gebrauchsgüterproduzenten	2	365	- 5,5	8,3	•	•
VG	Verbrauchsgüterproduzenten	7	1 124	11,4	- 7,6	12,4	12,4
EN	Energie	-	-	-	-	-	-
<b>B-C</b>	<b>Insgesamt</b>	<b>8</b>	<b>1 097</b>	<b>7,1</b>	<b>- 1,0</b>	<b>11,1</b>	<b>10,2</b>

**2.1 Fachliche Betriebsteile der Betriebe des Verarbeitenden Gewerbes (sowie Bergbau und Gewinnung von Steinen und Erden) in Berlin seit 2009**

Jahr Monat Quartal Halbjahr	Fachliche Betriebsteile	Tätige Personen	Umsatz		
			ins- gesamt	darunter Auslandsumsatz	
				insgesamt	mit der Eurozone
Durchschnitt / Anzahl		1 000 EUR			
2009	445	75 177	18 901 926	8 510 304	3 036 665
2010	446	75 732	19 851 519	9 117 787	3 478 943
2011	453	79 296	20 932 108	9 401 146	3 526 479
2012	451	80 048	19 229 945	10 170 417	3 416 098
2013	442	79 285	19 123 489	10 261 722	3 438 019
2014	436	78 953	19 562 324	10 636 935	3 757 390
2015	428	79 670	19 023 309	9 735 003	3 354 004
2016	436	78 323	19 010 513	10 384 535	3 433 801
2017	434	77 666	18 714 938	10 477 079	3 639 935
<b>2017</b>					
Januar	422	76 878	1 463 728	876 300	293 506
Februar	428	77 034	1 475 422	821 735	271 731
März	432	77 282	1 697 899	961 054	331 708
I.Quartal	427	77 065	4 637 049	2 659 090	896 946
April	433	77 364	1 413 367	798 354	278 481
Mai	435	77 495	1 593 411	907 468	304 905
Juni	437	77 534	1 710 016	1 000 541	365 661
II.Quartal	435	77 464	4 716 794	2 706 363	949 047
1. Halbjahr	431	77 265	9 353 843	5 365 453	1 845 993
Juli	436	77 654	1 501 232	847 000	317 260
August	436	77 809	1 439 764	762 587	273 549
September	438	78 311	1 775 603	1 057 216	311 737
III.Quartal	437	77 925	4 716 599	2 666 803	902 545
Oktober	437	78 041	1 413 522	763 323	272 733
November	438	78 288	1 670 646	871 378	320 906
Dezember	438	78 296	1 560 328	810 122	297 758
IV.Quartal	438	78 208	4 644 497	2 444 823	891 397
2. Halbjahr	437	78 067	9 361 096	5 111 626	1 793 941
<b>2018 <sup>1</sup></b>					
Januar	444	79 038	1 517 169	863 275	330 278
Februar	439	78 022	1 408 252	770 596	302 568
März	443	78 786	1 677 082	955 094	335 169
I.Quartal	442	78 615	4 602 503	2 588 966	968 016
April	442	78 670	1 562 467	894 939	306 125
Mai	...	...	...	...	...
Juni	...	...	...	...	...
II.Quartal	...	...	...	...	...
1. Halbjahr	...	...	...	...	...
Juli	...	...	...	...	...
August	...	...	...	...	...
September	...	...	...	...	...
III.Quartal	...	...	...	...	...
Oktober	...	...	...	...	...
November	...	...	...	...	...
Dezember	...	...	...	...	...
IV.Quartal	...	...	...	...	...
2. Halbjahr	...	...	...	...	...

<sup>1</sup> vorläufige Daten



**2.2 Fachliche Betriebsteile der Betriebe des Verarbeitenden Gewerbes (sowie Bergbau und Gewinnung von Steinen und Erden) in Berlin im April 2018 nach Wirtschaftsabteilungen**

WZ 2008	Wirtschaftszweig	Fachliche Betriebs- teile	Tätige Personen	Umsatz		
				insgesamt	darunter Ausland	
				1 000 EUR		Prozent
		Anzahl				
10	H.v. Nahrungs- und Futtermitteln	52	7 059	151 569	45 784	30,2
11	Getränkeherstellung	4	•	•	•	•
12	Tabakverarbeitung	2	•	•	•	•
13	H.v. Textilien	4	471	9 528	4 981	52,3
14	H.v. Bekleidung	–	–	–	–	–
16	H.v. Holz-, Flecht-, Korb- und Korkwaren (ohne Möbel)	4	291	3 053	–	–
17	H.v. Papier, Pappe und Waren daraus	7	395	8 035	2 290	28,5
18	H.v. Druckerzeugnissen; Vervielfältigung von bespielten Ton-, Bild- und Datenträgern	21	3 701	53 562	627	1,2
20	H.v. chemischen Erzeugnissen	20	2 369	56 301	29 771	52,9
21	H.v. pharmazeutischen Erzeugnissen	20	8 946	325 769	235 419	72,3
22	H.v. Gummi- und Kunststoffwaren	15	1 798	39 677	17 270	43,5
23	H.v. Glas und Glaswaren, Keramik, Verarbeitung von Steinen und Erden	10	564	7 163	2 017	28,2
24	Metallerzeugung und -bearbeitung	9	1 201	49 365	19 457	39,4
25	H.v. Metallerzeugnissen	29	4 104	67 932	22 770	33,5
26	H.v. Datenverarbeitungsgeräten, elektro- nischen und optischen Erzeugnissen	58	10 439	137 741	94 866	68,9
27	H.v. elektrischen Ausrüstungen	33	10 395	122 764	76 525	62,3
28	Maschinenbau	46	10 398	133 351	92 845	69,6
29	H.v. Kraftwagen und Kraftwagenteilen	5	1 194	19 483	•	•
30	Sonstiger Fahrzeugbau	5	3 816	•	•	•
31	H.v. Möbeln	3	45	434	•	•
32	H.v. sonstigen Waren	27	3 526	54 430	26 786	49,2
33	Reparatur und Installation von Maschinen und Ausrüstungen	68	5 790	72 191	32 506	45,0
VO	Vorleistungsgüterproduzenten	132	21 597	343 905	172 989	50,3
IG	Investitionsgüterproduzenten	185	30 382	409 422	238 973	58,4
GG	Gebrauchsgüterproduzenten	12	3 206	•	•	•
VG	Verbrauchsgüterproduzenten	113	23 485	604 021	319 663	52,9
EN	Energie	–	–	–	–	–
<b>B-C</b>	<b>Insgesamt</b>	<b>442</b>	<b>78 670</b>	<b>1 562 467</b>	<b>894 939</b>	<b>57,3</b>

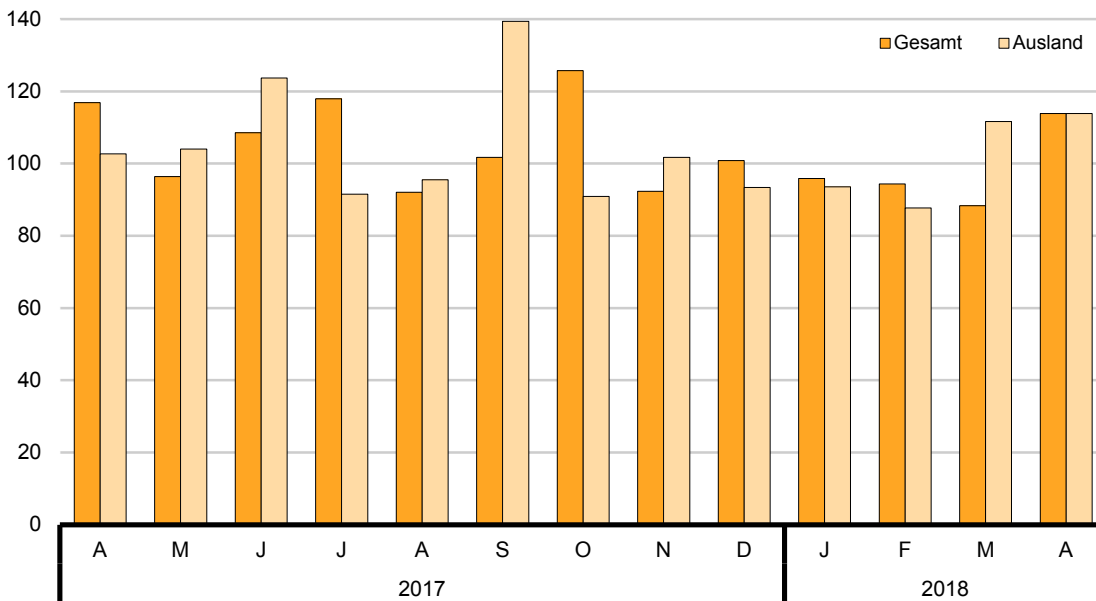
**2.3 Fachliche Betriebsteile der Betriebe des Verarbeitenden Gewerbes (sowie Bergbau und Gewinnung von Steinen und Erden) in Berlin im April 2018 nach Wirtschaftsabteilungen  
– Veränderung zum Vorjahresmonat**

WZ 2008	Wirtschaftszweig	Fachliche Betriebs- teile	Tätige Personen	Umsatz	
				insgesamt	darunter Ausland
		Anzahl	Prozent		
10	H.v. Nahrungs- und Futtermitteln	1	459	- 5,5	- 1,2
11	Getränkeherstellung	-	•	•	•
12	Tabakverarbeitung	-	•	•	•
13	H.v. Textilien	-	- 33	- 0,8	27,1
14	H.v. Bekleidung	-	-	-	-
16	H.v. Holz-, Flecht-, Korb- und Korkwaren (ohne Möbel)	-	4	43,2	-
17	H.v. Papier, Pappe und Waren daraus	- 1	- 62	7,9	- 5,8
18	H.v. Druckerzeugnissen; Vervielfältigung von bespielten Ton-, Bild- und Datenträgern	2	31	13,7	204,0
20	H.v. chemischen Erzeugnissen	-	- 9	16,8	19,1
21	H.v. pharmazeutischen Erzeugnissen	1	438	20,5	22,9
22	H.v. Gummi- und Kunststoffwaren	2	131	23,0	21,4
23	H.v. Glas und Glaswaren, Keramik, Verarbeitung von Steinen und Erden	-	- 16	0,8	9,1
24	Metallerzeugung und -bearbeitung	- 1	- 14	21,9	32,0
25	H.v. Metallerzeugnissen	- 5	- 34	14,3	17,9
26	H.v. Datenverarbeitungsgeräten, elektro- nischen und optischen Erzeugnissen	5	731	7,9	6,7
27	H.v. elektrischen Ausrüstungen	1	- 32	2,3	4,5
28	Maschinenbau	3	203	- 6,9	- 13,3
29	H.v. Kraftwagen und Kraftwagenteilen	-	- 45	18,1	•
30	Sonstiger Fahrzeugbau	-	170	•	•
31	H.v. Möbeln	-	- 3	12,3	•
32	H.v. sonstigen Waren	1	212	18,9	24,5
33	Reparatur und Installation von Maschinen und Ausrüstungen	-	- 701	9,0	20,5
VO	Vorleistungsgüterproduzenten	- 2	- 158	•	•
IG	Investitionsgüterproduzenten	4	251	8,9	0,4
GG	Gebrauchsgüterproduzenten	2	300	•	•
VG	Verbrauchsgüterproduzenten	5	913	11,1	19,3
EN	Energie	-	-	-	-
<b>B-C</b>	<b>Insgesamt</b>	<b>9</b>	<b>1 306</b>	<b>10,5</b>	<b>12,1</b>

**Auftragseingangsgewichtung für das Verarbeitende Gewerbe in Berlin 2010**

WZ 2008	Hauptgruppe Abteilung	Gewichtung in Prozent		
		Auftragseingang		
		Gesamt	Inland	Ausland
<b>C</b>	<b>Verarbeitendes Gewerbe</b>	<b>100</b>	<b>100</b>	<b>100</b>
VO	Vorleistungsgüterproduzenten	26,22	37,84	18,99
IG	Investitionsgüterproduzenten	28,54	26,83	29,60
<b>GG</b>	<b>Gebrauchsgüterproduzenten</b>	<b>11,40</b>	<b>8,49</b>	<b>13,21</b>
VG	Verbrauchsgüterproduzenten	33,84	26,84	38,21
13,14	H.v. Textilien und Bekleidung	0,61	0,88	0,45
17	H.v. Papier, Pappe und Waren daraus	1,06	1,91	0,52
20	H.v. chemischen Erzeugnissen	4,08	5,48	3,21
21	H.v. pharmazeutischen Erzeugnissen	32,09	23,49	37,44
24	Metallerzeugung und -bearbeitung	3,79	5,49	2,73
25	H.v. Metallerzeugnissen	6,40	12,74	2,46
26	H.v. Datenverarbeitungsgeräten, elektronischen und optischen Erzeugnissen	13,98	12,95	14,61
27	H.v. elektrischen Ausrüstungen	11,28	13,88	9,67
28	Maschinenbau	12,39	10,50	13,57
29,30	Fahrzeugbau	14,32	12,68	15,34

**Auftragseingangsindex für das Verarbeitende Gewerbe in Berlin seit April 2017  
Basis 2010 = 100**



**3.1 Auftragseingangsindex für das Verarbeitende Gewerbe in Berlin seit 2011 nach Monaten  
– Volumenindex –**

Basis 2010 = 100

Jahr	Index												Jahr
	Jan.	Feb.	März	April	Mai	Juni	Juli	Aug.	Sept.	Okt.	Nov.	Dez.	
Gesamt													
2011	96,0	133,9	114,3	101,8	107,2	113,4	110,0	101,9	110,8	93,0	100,2	95,6	106,5
2012	100,6	102,1	130,9	98,4	108,9	117,4	107,2	97,6	112,0	102,6	102,4	109,6	107,5
2013	98,3	111,0	119,8	106,7	103,9	105,2	110,4	101,0	106,6	143,6	137,9	100,1	112,0
2014	97,7	96,3	113,6	109,2	116,9	119,7	115,1	96,8	100,8	103,4	95,0	107,8	106,0
2015	94,1	91,6	115,5	99,6	99,3	111,1	123,9	94,2	105,1	92,3	93,9	136,3	104,7
2016	94,5	92,8	193,2	99,5	124,8	132,9	99,4	85,6	104,5	86,7	95,6	90,5	108,3
2017	86,8	89,3	116,9	96,4	108,5	117,9	92,1	101,7	125,7	92,3	100,8	95,9	102,0
2018 <sup>1</sup>	94,4	88,3	113,9	107,9	...	...	...	...	...	...	...	...	...
Inland													
2011	111,2	159,3	111,0	97,1	107,6	101,6	127,0	113,8	117,8	98,6	100,6	91,9	111,5
2012	94,3	100,1	146,3	96,4	107,9	110,2	110,6	100,2	97,8	105,5	100,0	123,2	107,7
2013	101,2	142,9	102,8	106,4	102,0	100,6	102,2	95,4	96,4	105,0	107,4	97,8	105,0
2014	93,6	97,7	105,2	106,7	110,8	107,2	105,5	91,1	94,6	97,7	91,5	93,9	99,6
2015	92,0	95,6	110,0	99,8	92,1	99,7	138,9	113,1	110,1	97,2	100,8	193,4	111,9
2016	91,4	98,9	237,6	109,1	163,9	147,4	87,5	89,6	98,6	83,4	94,5	83,3	115,4
2017	82,7	92,8	110,2	86,2	115,7	108,7	93,0	111,7	103,8	94,5	99,3	99,8	99,9
2018 <sup>1</sup>	95,5	89,3	117,6	98,3	...	...	...	...	...	...	...	...	...
Ausland													
2011	86,6	118,1	116,4	104,6	107,0	120,8	99,4	94,4	106,4	89,5	100,0	98,0	103,4
2012	104,6	103,3	121,4	99,7	109,6	121,9	105,0	95,9	120,8	100,8	104,0	101,2	107,4
2013	96,6	91,2	130,4	106,9	105,0	108,1	115,5	104,6	113,0	167,6	156,9	101,5	116,4
2014	100,2	95,5	118,9	110,7	120,8	127,5	121,2	100,4	104,6	106,9	97,2	116,4	110,0
2015	95,4	89,1	118,9	99,5	103,7	118,3	114,6	82,4	101,9	89,3	89,6	100,8	100,3
2016	96,5	89,0	165,6	93,6	100,5	123,8	106,7	83,1	108,1	88,8	96,3	95,0	103,9
2017	89,4	87,1	121,0	102,7	104,0	123,7	91,5	95,5	139,4	90,9	101,7	93,4	103,4
2018 <sup>1</sup>	93,6	87,7	111,6	113,9	...	...	...	...	...	...	...	...	...

Jahr	Veränderungsraten zum Vorjahreszeitraum in Prozent												Jahr
	Jan.	Feb.	März	April	Mai	Juni	Juli	Aug.	Sept.	Okt.	Nov.	Dez.	
Gesamt													
2012	4,8	-23,7	14,5	-3,3	1,6	3,5	-2,5	-4,2	1,1	10,3	2,2	14,6	0,9
2013	-2,3	8,7	-8,5	8,4	-4,6	-10,4	3,0	3,5	-4,8	40,0	34,7	-8,7	4,2
2014	-0,6	-13,2	-5,2	2,3	12,5	13,8	4,3	-4,2	-5,4	-28,0	-31,1	7,7	-5,4
2015	-3,7	-4,9	1,7	-8,8	-15,1	-7,2	7,6	-2,7	4,3	-10,7	-1,2	26,4	-1,2
2016	0,4	1,3	67,3	-0,1	25,7	19,6	-19,8	-9,1	-0,6	-6,1	1,8	-33,6	3,4
2017	-8,1	-3,8	-39,5	-3,1	-13,1	-11,3	-7,3	18,8	20,3	6,5	5,4	6,0	-5,8
2018 <sup>1</sup>	8,8	-1,1	-2,6	11,9	...	...	...	...	...	...	...	...	...
Inland													
2012	-15,2	-37,2	31,8	-0,7	0,3	8,5	-12,9	-12,0	-17,0	7,0	-0,6	34,1	-3,4
2013	7,3	42,8	-29,7	10,4	-5,5	-8,7	-7,6	-4,8	-1,4	-0,5	7,4	-20,6	-2,5
2014	-7,5	-31,6	2,3	0,3	8,6	6,6	3,2	-4,5	-1,9	-7,0	-14,8	-4,0	-5,1
2015	-1,7	-2,1	4,6	-6,5	-16,9	-7,0	31,7	24,1	16,4	-0,5	10,2	106,0	12,3
2016	-0,7	3,5	116,0	9,3	78,0	47,8	-37,0	-20,8	-10,4	-14,2	-6,3	-56,9	3,2
2017	-9,5	-6,2	-53,6	-21,0	-29,4	-26,3	6,3	24,7	5,3	13,3	5,1	19,8	-13,5
2018 <sup>1</sup>	15,5	-3,8	6,7	14,0	...	...	...	...	...	...	...	...	...
Ausland													
2012	20,8	-12,5	4,3	-4,7	2,4	0,9	5,6	1,6	13,5	12,6	4,0	3,3	3,8
2013	-7,6	-11,7	7,4	7,2	-4,2	-11,3	10,0	9,1	-6,5	66,3	50,9	0,3	8,5
2014	3,7	4,7	-8,8	3,6	15,0	17,9	4,9	-4,0	-7,4	-36,2	-38,0	14,7	-5,5
2015	-4,8	-6,7	-	-10,1	-14,2	-7,2	-5,4	-17,9	-2,6	-16,5	-7,8	-13,4	-8,8
2016	1,2	-0,1	39,3	-5,9	-3,1	4,6	-6,9	0,8	6,1	-0,6	7,5	-5,8	3,6
2017	-7,4	-2,1	-26,9	9,7	3,5	-0,1	-14,2	14,9	29,0	2,4	5,6	-1,7	-0,5
2018 <sup>1</sup>	4,7	0,7	-7,8	10,9	...	...	...	...	...	...	...	...	...

<sup>1</sup> vorläufige Daten

**3.2 Auftragseingangindex (Gesamt) für das Verarbeitende Gewerbe in Berlin von Januar bis April 2018**  
**nach Wirtschaftsabteilungen – Volumenindex –**  
 Basis 2010 = 100

WZ 2008	Hauptgruppe Abteilung	Index												Jan. bis April
		Jan.	Feb.	März	April	Mai	Juni	Juli	Aug.	Sept.	Okt.	Nov.	Dez.	
<b>C</b>	<b>Verarbeitendes Gewerbe</b>	<b>94,4</b>	<b>88,3</b>	<b>113,9</b>	<b>107,9</b>	...	...	...	...	...	...	...	...	<b>101,1</b>
VO	Vorleistungsgüterproduzenten	87,6	96,8	121,0	103,3	...	...	...	...	...	...	...	...	102,2
IG	Investitionsgüterproduzenten	100,2	85,1	119,0	98,9	...	...	...	...	...	...	...	...	100,8
GG	Gebrauchsgüterproduzenten	110,1	124,0	170,4	179,3	...	...	...	...	...	...	...	...	146,0
VG	Verbrauchsgüterproduzenten	89,5	72,3	85,2	95,1	...	...	...	...	...	...	...	...	85,5
13,14	H.v. Textilien und Bekleidung	88,8	87,1	95,9	102,4	...	...	...	...	...	...	...	...	93,6
17	H.v. Papier, Pappe und Waren daraus	70,8	67,0	64,4	62,0	...	...	...	...	...	...	...	...	66,1
20	H.v. chemischen Erzeugnissen	96,8	98,9	107,6	103,3	...	...	...	...	...	...	...	...	101,7
21	H.v. pharmazeutischen Erzeugnissen	87,9	70,4	84,0	94,7	...	...	...	...	...	...	...	...	84,3
24	Metallerzeugung und -bearbeitung	111,1	126,9	120,4	114,3	...	...	...	...	...	...	...	...	118,2
25	H.v. Metallerzeugnissen	72,0	80,8	84,3	76,9	...	...	...	...	...	...	...	...	78,5
26	H.v. Datenverarbeitungsgeräten, elektronischen und optischen Erzeugnissen	97,2	97,6	133,2	100,9	...	...	...	...	...	...	...	...	107,2
27	H.v. elektrischen Ausrüstungen	81,5	91,7	139,4	107,2	...	...	...	...	...	...	...	...	105,0
28	Maschinenbau	127,0	92,4	104,1	110,0	...	...	...	...	...	...	...	...	108,4
29,30	Fahrzeugbau	94,8	104,7	168,6	160,4	...	...	...	...	...	...	...	...	132,1

WZ 2008	Hauptgruppe Abteilung	Veränderung gegenüber dem Vorjahreszeitraum in Prozent												Jan. bis April
		Jan.	Feb.	März	April	Mai	Juni	Juli	Aug.	Sept.	Okt.	Nov.	Dez.	
<b>C</b>	<b>Verarbeitendes Gewerbe</b>	<b>8,8</b>	<b>- 1,1</b>	<b>- 2,6</b>	<b>11,9</b>	...	...	...	...	...	...	...	...	<b>3,9</b>
VO	Vorleistungsgüterproduzenten	7,7	10,0	15,6	3,9	...	...	...	...	...	...	...	...	9,5
IG	Investitionsgüterproduzenten	19,4	2,9	- 9,5	16,6	...	...	...	...	...	...	...	...	5,3
GG	Gebrauchsgüterproduzenten	- 1,4	4,3	- 17,8	3,8	...	...	...	...	...	...	...	...	- 4,4
VG	Verbrauchsgüterproduzenten	5,0	- 15,9	2,0	21,8	...	...	...	...	...	...	...	...	2,8
13,14	H.v. Textilien und Bekleidung	0,1	- 1,1	4,8	19,3	...	...	...	...	...	...	...	...	5,7
17	H.v. Papier, Pappe und Waren daraus	2,2	- 19,5	- 25,1	- 12,3	...	...	...	...	...	...	...	...	- 14,6
20	H.v. chemischen Erzeugnissen	- 5,0	6,5	- 3,2	8,4	...	...	...	...	...	...	...	...	1,3
21	H.v. pharmazeutischen Erzeugnissen	5,0	- 17,7	2,6	22,7	...	...	...	...	...	...	...	...	2,7
24	Metallerzeugung und -bearbeitung	22,0	37,2	30,4	14,1	...	...	...	...	...	...	...	...	25,7
25	H.v. Metallerzeugnissen	- 1,2	21,0	12,6	18,7	...	...	...	...	...	...	...	...	12,4
26	H.v. Datenverarbeitungsgeräten, elektronischen und optischen Erzeugnissen	7,6	- 5,6	- 4,5	9,2	...	...	...	...	...	...	...	...	0,8
27	H.v. elektrischen Ausrüstungen	14,0	8,1	23,7	- 5,7	...	...	...	...	...	...	...	...	9,7
28	Maschinenbau	31,5	11,1	- 34,7	35,1	...	...	...	...	...	...	...	...	3,0
29,30	Fahrzeugbau	- 1,3	2,8	- 0,6	1,4	...	...	...	...	...	...	...	...	0,5

**3.3 Auftragseingangindex Inland für das Verarbeitende Gewerbe in Berlin von Januar bis April 2018**  
**nach Wirtschaftsabteilungen – Volumenindex –**  
 Basis 2010  $\hat{=}$  100

WZ 2008	Hauptgruppe Abteilung	Index												
		Jan.	Feb.	März	April	Mai	Juni	Juli	Aug.	Sept.	Okt.	Nov.	Dez.	Jan. bis April
<b>C</b>	<b>Verarbeitendes Gewerbe</b>	<b>95,5</b>	<b>89,3</b>	<b>117,6</b>	<b>98,3</b>	...	...	...	...	...	...	...	...	<b>100,2</b>
VO	Vorleistungsgüterproduzenten	88,5	92,2	102,4	86,8	...	...	...	...	...	...	...	...	92,5
IG	Investitionsgüterproduzenten	86,9	75,6	142,2	96,9	...	...	...	...	...	...	...	...	100,4
GG	Gebrauchsgüterproduzenten	111,3	109,6	120,6	133,5	...	...	...	...	...	...	...	...	118,8
VG	Verbrauchsgüterproduzenten	109,2	92,5	113,6	104,9	...	...	...	...	...	...	...	...	105,1
13,14	H.v. Textilien und Bekleidung	102,9	96,7	103,5	109,9	...	...	...	...	...	...	...	...	103,3
17	H.v. Papier, Pappe und Waren daraus	74,5	63,6	59,8	67,4	...	...	...	...	...	...	...	...	66,3
20	H.v. chemischen Erzeugnissen	109,1	100,9	105,9	99,4	...	...	...	...	...	...	...	...	103,8
21	H.v. pharmazeutischen Erzeugnissen	106,8	89,7	114,3	105,1	...	...	...	...	...	...	...	...	104,0
24	Metallerzeugung und -bearbeitung	126,1	148,7	134,3	129,1	...	...	...	...	...	...	...	...	134,6
25	H.v. Metallerzeugnissen	79,1	85,2	89,8	78,9	...	...	...	...	...	...	...	...	83,3
26	H.v. Datenverarbeitungsgeräten, elektronischen und optischen Erzeugnissen	92,4	98,3	118,3	100,8	...	...	...	...	...	...	...	...	102,5
27	H.v. elektrischen Ausrüstungen	68,9	66,6	91,1	64,2	...	...	...	...	...	...	...	...	72,7
28	Maschinenbau	121,1	92,5	138,2	101,4	...	...	...	...	...	...	...	...	113,3
29,30	Fahrzeugbau	86,0	78,3	170,7	127,7	...	...	...	...	...	...	...	...	115,7

WZ 2008	Hauptgruppe Abteilung	Veränderung gegenüber dem Vorjahreszeitraum in Prozent												
		Jan.	Feb.	März	April	Mai	Juni	Juli	Aug.	Sept.	Okt.	Nov.	Dez.	Jan. bis April
<b>C</b>	<b>Verarbeitendes Gewerbe</b>	<b>15,5</b>	<b>- 3,8</b>	<b>6,7</b>	<b>14,0</b>	...	...	...	...	...	...	...	...	<b>7,7</b>
VO	Vorleistungsgüterproduzenten	6,4	2,9	7,6	1,6	...	...	...	...	...	...	...	...	4,7
IG	Investitionsgüterproduzenten	24,3	- 10,4	17,6	30,4	...	...	...	...	...	...	...	...	14,9
GG	Gebrauchsgüterproduzenten	6,2	2,5	- 24,0	4,9	...	...	...	...	...	...	...	...	- 4,5
VG	Verbrauchsgüterproduzenten	24,5	- 8,8	7,8	21,7	...	...	...	...	...	...	...	...	10,4
13,14	H.v. Textilien und Bekleidung	- 5,1	- 11,4	- 9,1	5,8	...	...	...	...	...	...	...	...	- 5,1
17	H.v. Papier, Pappe und Waren daraus	19,6	0,5	- 21,4	10,5	...	...	...	...	...	...	...	...	1,0
20	H.v. chemischen Erzeugnissen	3,3	9,3	- 2,1	8,8	...	...	...	...	...	...	...	...	4,5
21	H.v. pharmazeutischen Erzeugnissen	28,4	- 11,7	10,9	23,5	...	...	...	...	...	...	...	...	11,5
24	Metallerzeugung und -bearbeitung	22,8	31,9	11,7	10,3	...	...	...	...	...	...	...	...	18,9
25	H.v. Metallerzeugnissen	- 3,5	15,4	6,7	12,7	...	...	...	...	...	...	...	...	7,4
26	H.v. Datenverarbeitungsgeräten, elektronischen und optischen Erzeugnissen	13,9	- 6,9	16,6	17,1	...	...	...	...	...	...	...	...	9,5
27	H.v. elektrischen Ausrüstungen	2,2	- 12,1	12,2	- 10,8	...	...	...	...	...	...	...	...	- 1,9
28	Maschinenbau	36,1	- 21,3	- 30,7	8,0	...	...	...	...	...	...	...	...	- 9,3
29,30	Fahrzeugbau	10,0	3,3	44,9	26,7	...	...	...	...	...	...	...	...	24,2

**3.4 Auftragseingangindex Ausland für das Verarbeitende Gewerbe in Berlin von Januar bis April 2018**  
**nach Wirtschaftsabteilungen – Volumenindex –**  
 Basis 2010  $\hat{=}$  100

WZ 2008	Hauptgruppe Abteilung	Index												Jan. bis April
		Jan.	Feb.	März	April	Mai	Juni	Juli	Aug.	Sept.	Okt.	Nov.	Dez.	
<b>C</b>	<b>Verarbeitendes Gewerbe</b>	<b>93,6</b>	<b>87,7</b>	<b>111,6</b>	<b>113,9</b>	...	...	...	...	...	...	...	...	<b>101,7</b>
VO	Vorleistungsgüterproduzenten	86,5	102,6	144,1	123,7	...	...	...	...	...	...	...	...	114,2
IG	Investitionsgüterproduzenten	107,6	90,5	105,9	100,1	...	...	...	...	...	...	...	...	101,0
GG	Gebrauchsgüterproduzenten	109,7	129,7	190,3	197,6	...	...	...	...	...	...	...	...	156,8
VG	Verbrauchsgüterproduzenten	80,8	63,5	72,7	90,9	...	...	...	...	...	...	...	...	77,0
13,14	H.v. Textilien und Bekleidung	71,6	75,5	86,7	93,2	...	...	...	...	...	...	...	...	81,8
17	H.v. Papier, Pappe und Waren daraus	62,5	75,0	74,9	50,0	...	...	...	...	...	...	...	...	65,6
20	H.v. chemischen Erzeugnissen	83,6	96,7	109,3	107,4	...	...	...	...	...	...	...	...	99,3
21	H.v. pharmazeutischen Erzeugnissen	80,6	62,9	72,1	90,7	...	...	...	...	...	...	...	...	76,6
24	Metallerzeugung und -bearbeitung	92,4	99,6	103,1	95,9	...	...	...	...	...	...	...	...	97,8
25	H.v. Metallerzeugnissen	49,4	66,5	66,6	70,6	...	...	...	...	...	...	...	...	63,3
26	H.v. Datenverarbeitungsgeräten, elektronischen und optischen Erzeugnissen	99,9	97,3	141,3	101,0	...	...	...	...	...	...	...	...	109,9
27	H.v. elektrischen Ausrüstungen	92,7	114,1	182,6	145,7	...	...	...	...	...	...	...	...	133,8
28	Maschinenbau	129,9	92,3	87,6	114,2	...	...	...	...	...	...	...	...	106,0
29,30	Fahrzeugbau	99,3	118,3	167,4	177,1	...	...	...	...	...	...	...	...	140,5

WZ 2008	Hauptgruppe Abteilung	Veränderung gegenüber dem Vorjahreszeitraum in Prozent												Jan. bis April
		Jan.	Feb.	März	April	Mai	Juni	Juli	Aug.	Sept.	Okt.	Nov.	Dez.	
<b>C</b>	<b>Verarbeitendes Gewerbe</b>	<b>4,7</b>	<b>0,7</b>	<b>-7,8</b>	<b>10,9</b>	...	...	...	...	...	...	...	...	<b>1,6</b>
VO	Vorleistungsgüterproduzenten	9,5	19,4	23,8	6,0	...	...	...	...	...	...	...	...	14,8
IG	Investitionsgüterproduzenten	17,2	10,8	-23,0	10,2	...	...	...	...	...	...	...	...	0,6
GG	Gebrauchsgüterproduzenten	-4,2	4,9	-16,0	3,6	...	...	...	...	...	...	...	...	-4,3
VG	Verbrauchsgüterproduzenten	-3,8	-19,8	-1,8	22,0	...	...	...	...	...	...	...	...	-1,2
13,14	H.v. Textilien und Bekleidung	10,8	21,2	34,6	46,3	...	...	...	...	...	...	...	...	28,2
17	H.v. Papier, Pappe und Waren daraus	-26,6	-41,6	-30,8	-46,1	...	...	...	...	...	...	...	...	-36,7
20	H.v. chemischen Erzeugnissen	-14,6	3,5	-4,5	7,9	...	...	...	...	...	...	...	...	-2,0
21	H.v. pharmazeutischen Erzeugnissen	-3,9	-20,5	-2,0	22,4	...	...	...	...	...	...	...	...	-1,4
24	Metallerzeugung und -bearbeitung	20,5	48,2	79,6	21,2	...	...	...	...	...	...	...	...	39,4
25	H.v. Metallerzeugnissen	14,4	50,8	49,0	46,5	...	...	...	...	...	...	...	...	40,5
26	H.v. Datenverarbeitungsgeräten, elektronischen und optischen Erzeugnissen	4,7	-4,8	-11,9	5,3	...	...	...	...	...	...	...	...	-3,2
27	H.v. elektrischen Ausrüstungen	23,4	23,0	29,6	-3,4	...	...	...	...	...	...	...	...	16,4
28	Maschinenbau	29,5	38,6	-37,6	51,7	...	...	...	...	...	...	...	...	10,8
29,30	Fahrzeugbau	-5,6	2,8	-14,8	-5,7	...	...	...	...	...	...	...	...	-7,0

### 3.5 Auftragseingangsindex für das Verarbeitende Gewerbe in Berlin seit 2011 nach Monaten

– Wertindex –

Basis 2010 = 100

Jahr	Index												Jahr
	Jan.	Feb.	März	April	Mai	Juni	Juli	Aug.	Sept.	Okt.	Nov.	Dez.	
Gesamt													
2011	96,4	135,0	114,7	102,0	107,5	114,0	110,3	101,6	111,0	92,8	99,8	95,6	106,7
2012	101,2	103,0	132,7	99,3	110,0	118,5	108,7	99,3	113,9	103,5	103,9	111,0	108,8
2013	100,0	112,3	120,5	109,8	106,4	106,0	109,1	98,4	107,2	106,4	139,1	103,9	109,9
2014	99,5	98,0	115,5	111,2	118,8	121,6	117,4	98,8	102,4	105,5	97,0	110,1	108,0
2015	96,3	93,5	118,5	102,3	101,9	114,5	127,9	97,1	108,1	94,5	96,4	140,9	107,7
2016	97,6	95,2	201,5	101,8	128,7	136,9	102,4	87,9	107,2	89,1	98,3	93,5	111,7
2017	90,0	92,4	120,9	100,1	112,7	122,4	95,4	105,2	130,6	95,2	104,3	99,5	105,7
2018 <sup>1</sup>	98,7	91,7	118,2	112,6	...	...	...	...	...	...	...	...	...
Inland													
2011	111,8	161,6	112,0	98,1	108,4	102,7	128,5	114,7	119,1	99,0	100,5	92,5	112,4
2012	95,0	101,2	149,2	97,0	108,9	110,7	110,8	101,2	98,8	105,9	100,4	123,9	108,6
2013	100,8	144,7	103,0	107,0	103,7	100,4	101,4	94,4	95,9	99,1	95,0	100,4	103,8
2014	94,0	98,1	105,7	107,8	111,6	107,3	105,8	91,6	95,0	98,2	92,2	94,8	100,2
2015	92,2	96,6	111,4	100,9	93,4	101,2	141,5	115,7	112,0	97,2	101,3	198,8	113,5
2016	92,5	99,8	247,3	109,4	167,5	149,9	88,3	90,5	99,1	83,8	95,2	83,9	117,3
2017	83,7	93,6	112,0	87,5	118,4	110,6	94,9	113,3	105,8	95,1	100,1	102,7	101,5
2018 <sup>1</sup>	97,7	90,8	120,2	100,5	...	...	...	...	...	...	...	...	...
Ausland													
2011	86,8	118,4	116,3	104,5	106,9	121,1	99,0	93,4	106,0	89,0	99,4	97,6	103,2
2012	105,1	104,2	122,4	100,6	110,7	123,3	107,3	98,2	123,3	102,0	106,1	102,9	108,8
2013	99,4	92,1	131,4	111,5	108,1	109,4	113,9	101,0	114,2	111,0	166,5	106,1	113,7
2014	102,9	97,9	121,5	113,3	123,3	130,5	124,5	103,4	107,0	110,1	100,0	119,5	112,8
2015	98,8	91,6	122,9	103,1	107,2	122,7	119,5	85,5	105,6	92,7	93,4	104,9	104,0
2016	100,7	92,4	173,1	97,2	104,5	128,8	111,2	86,2	112,3	92,4	100,3	99,4	108,2
2017	94,0	91,7	126,4	108,0	109,1	129,8	95,7	100,1	146,0	95,2	106,8	97,4	108,4
2018 <sup>1</sup>	99,3	92,3	116,9	120,0	...	...	...	...	...	...	...	...	...

Jahr	Veränderungsraten zum Vorjahreszeitraum in Prozent												Jahr
	Jan.	Feb.	März	April	Mai	Juni	Juli	Aug.	Sept.	Okt.	Nov.	Dez.	
Gesamt													
2012	5,0	-23,7	15,7	-2,6	2,3	3,9	-1,5	-2,3	2,6	11,5	4,1	16,1	1,9
2013	-1,2	9,0	-9,2	10,6	-3,3	-10,5	0,4	-0,9	-5,9	2,8	33,9	-7,9	1,1
2014	-0,5	-13,6	-5,4	2,5	12,4	14,0	5,0	-3,1	-5,1	-27,7	-30,7	8,5	-5,1
2015	-3,2	-4,6	2,6	-8,0	-14,2	-5,8	8,9	-1,7	5,6	-10,4	-0,6	28,0	-0,3
2016	1,3	1,8	70,0	-0,5	26,3	19,6	-19,9	-9,5	-0,8	-5,7	2,0	-33,6	3,7
2017	-7,8	-2,9	-40,0	-1,7	-12,4	-10,6	-6,8	19,7	21,8	6,8	6,1	6,4	-5,3
2018 <sup>1</sup>	9,7	-0,8	-2,2	12,5	...	...	...	...	...	...	...	...	...
Inland													
2012	-15,0	-37,4	33,2	-1,1	0,5	7,8	-13,8	-11,8	-17,0	7,0	-0,1	33,9	-3,4
2013	6,1	43,0	-31,0	10,3	-4,8	-9,3	-8,5	-6,7	-2,9	-6,4	-5,4	-19,5	-4,4
2014	-7,8	-32,6	2,1	0,7	8,9	6,0	3,0	-4,0	-1,8	-6,9	-14,6	-4,3	-5,3
2015	-1,9	-1,5	5,4	-6,4	-16,3	-5,7	33,7	26,3	17,9	-1,0	9,9	109,7	13,3
2016	0,3	3,3	122,0	8,4	79,3	48,1	-37,6	-21,8	-11,5	-13,8	-6,0	-57,8	3,3
2017	-9,5	-6,2	-54,7	-20,0	-29,3	-26,2	7,5	25,2	6,8	13,5	5,1	22,4	-13,5
2018 <sup>1</sup>	16,7	-3,0	7,3	14,9	...	...	...	...	...	...	...	...	...
Ausland													
2012	21,1	-12,0	5,2	-3,7	3,6	1,8	8,4	5,1	16,3	14,6	6,7	5,4	5,5
2013	-5,4	-11,6	7,4	10,8	-2,3	-11,3	6,2	2,9	-7,4	8,8	56,9	0,7	4,5
2014	4,1	4,8	-9,1	3,5	14,5	18,5	6,0	-2,5	-6,9	-35,7	-37,5	16,0	-5,0
2015	-4,0	-6,4	1,2	-9,0	-13,1	-6,0	-4,0	-17,3	-1,3	-15,8	-6,6	-12,2	-7,8
2016	1,9	0,9	40,8	-5,7	-2,5	5,0	-6,9	0,8	6,3	-0,3	7,4	-5,2	4,1
2017	-6,7	-0,8	-27,0	11,1	4,4	0,8	-13,9	16,1	30,0	3,0	6,5	-2,0	0,1
2018 <sup>1</sup>	5,6	0,7	-7,5	11,1	...	...	...	...	...	...	...	...	...

<sup>1</sup> vorläufige Daten



**Anhang**

**Klassifikation der Wirtschaftszweige (WZ 2008) nach Wirtschaftsabteilungen**

Bereich: Verarbeitendes Gewerbe sowie Bergbau und Gewinnung von Steinen und Erden

Auftragseingänge (AE) werden nur für ausgewählte Wirtschaftszweige erhoben

Nr. der Klassifikation	AE	Bezeichnung
<b>B</b>		<b>Bergbau und Gewinnung von Steinen und Erden</b>
05		Kohlenbergbau
06		Gewinnung von Erdöl und Erdgas
07		Erzbergbau
08		Gewinnung von Steinen und Erden, sonstiger Bergbau
09		Erbringung von Dienstleistungen für den Bergbau und für die Gewinnung von Steinen und Erden
<b>C</b>	<b>AE</b>	<b>Verarbeitendes Gewerbe</b>
10		Herstellung von Nahrungs- und Futtermitteln
11		Getränkeherstellung
12		Tabakverarbeitung
13	AE	Herstellung von Textilien
14	AE	Herstellung von Bekleidung
15		Herstellung von Leder, Lederwaren und Schuhen
16		Herstellung von Holz-, Flecht-, Korb- und Korkwaren (ohne Möbel)
17	AE	Herstellung von Papier, Pappe und Waren daraus
18		Herstellung von Druckerzeugnissen; Vervielfältigung von bespielten Ton-, Bild- und Datenträgern
19		Kokerei und Mineralölverarbeitung
20	AE	Herstellung von chemischen Erzeugnissen
21	AE	Herstellung von pharmazeutischen Erzeugnissen
22		Herstellung von Gummi- und Kunststoffwaren
23		Herstellung von Glas und Glaswaren, Keramik, Verarbeitung von Steinen und Erden
24	AE	Metallerzeugung und -bearbeitung
25	AE	Herstellung von Metallerzeugnissen
26	AE	Herstellung von Datenverarbeitungsgeräten, elektronischen und optischen Erzeugnissen
27	AE	Herstellung von elektrischen Ausrüstungen
28	AE	Maschinenbau
29	AE	Herstellung von Kraftwagen und Kraftwagenteilen
30	AE	Sonstiger Fahrzeugbau
31		Herstellung von Möbeln
32		Herstellung von sonstigen Waren
33		Reparatur und Installation von Maschinen und Ausrüstungen
<b>B–C</b>		<b>Insgesamt</b>
		<b>Hauptgruppen</b>
VO	AE	Vorleistungsgüterproduzenten
IG	AE	Investitionsgüterproduzenten
GG	AE	Gebrauchsgüterproduzenten
VG	AE	Verbrauchsgüterproduzenten
EN		Energie

## Das Amt für Statistik Berlin-Brandenburg

Das Amt für Statistik Berlin-Brandenburg ist für beide Länder die zentrale Dienstleistungseinrichtung auf dem Gebiet der amtlichen Statistik. Das Amt erbringt Serviceleistungen im Bereich Information und Analyse für die breite Öffentlichkeit, für alle gesellschaftlichen Gruppen sowie für Kunden aus Verwaltung und Politik, Wirtschaft und Wissenschaft. Kerngeschäft des Amtes ist die Durchführung der gesetzlich angeordneten amtlichen Statistiken für Berlin und Brandenburg. Das Amt erhebt die Daten, bereitet sie auf, interpretiert und analysiert sie und veröffentlicht die Ergebnisse. Die Grundversorgung aller Nutzer mit statistischen Informationen erfolgt unentgeltlich, im Wesentlichen über das Internet und den Informationsservice. Daneben werden nachfrage- und zielgruppenorientierte Standardauswertungen zu Festpreisen angeboten. Kundenspezifische Aufbereitung / Beratung zu kostendeckenden Preisen ergänzt das Spektrum der Informationsbereitstellung.

### Amtliche Statistik im Verbund

Die Statistiken werden bundesweit nach einheitlichen Konzepten, Methoden und Verfahren arbeitsteilig erstellt. Die statistischen Ämter der Länder sind dabei grundsätzlich für die Durchführung der Erhebungen, für die Aufbereitung und Veröffentlichung der Länderergebnisse zuständig. Durch diese Kooperation in einem „Statistikverbund“ entstehen für alle Länder vergleichbare und zu einem Bundesergebnis zusammenführbare Erhebungsergebnisse.

## Produkte und Dienstleistungen

### Informationsservice

info@statistik-bbb.de  
mit statistischen Informationen für jedermann und Beratung sowie maßgeschneiderte Aufbereitungen von Daten über Berlin und Brandenburg. Auskunft, Beratung, Pressedienst sowie Fachbibliothek.

### Standort Potsdam

Steinstraße 104 - 106, 14480 Potsdam  
Tel. 0331 8173 - 1777  
Fax 030 9028 - 4091  
Mo – Do 9 – 15 Uhr, Fr 9 – 14 Uhr

### Standort Berlin

Alt-Friedrichsfelde 60, 10315 Berlin  
Bibliothek  
Tel. 030 9021 - 3540  
Mo – Do 9 – 15 Uhr, Fr 9 – 14 Uhr

### Internet-Angebot

www.statistik-berlin-brandenburg.de mit aktuellen Daten, Pressemitteilungen, Statistischen Berichten zum kostenlosen Herunterladen, regionalstatistischen Informationen, Wahlstatistiken und -analysen sowie einem Überblick über das gesamte Leistungsspektrum des Amtes.

### Statistische Jahrbücher

mit einer Vielzahl von Tabellen aus nahezu allen Arbeitsgebieten der amtlichen Statistik.

### Statistische Berichte

mit Ergebnissen der einzelnen Statistiken in Tabellen in tiefer sachlicher Gliederung und Grafiken zur Veranschaulichung von Entwicklungen und Strukturen.

## Datenangebot aus dem Sachgebiet

### Informationen zu dieser Veröffentlichung

Referat 31  
Tel. 030 9021-3816/3725/3346  
Fax 030 9028-4012  
Verarb.Gewerbe@statistik-bbb.de

### Weitere Veröffentlichungen zum Thema

#### Statistische Berichte:

- Verarbeitendes Gewerbe  
E I 2 – m
- Produktion  
E I 4 – q  
E I 5 – vj, j
- Investitionen  
E I 6 – j

#### „Zeitschrift für amtliche Statistik – Berlin Brandenburg“

- Techen, Andreas: Die Entwicklung der Industriekonjunktur während der Wirtschafts- und Finanzkrise, Nr. 6/2011, S. 54 ff.
- Techen, Andreas: 1990 – 2010 Berlin und Brandenburg: Verarbeitendes Gewerbe, Nr. 4/2010, S. 26 ff.

#### Statistisches Bundesamt

- Auftragseingang und Umsatz im Verarbeitenden Gewerbe – Indizes, Fachserie 4, Reihe 2.2, monatlich, jährlich.
- Dr. Bald-Herbel, C.: Umstellung der Konjunkturindizes im Produzierenden Gewerbe auf Basis 2005; Wirtschaft und Statistik, 2009, Heft 3, S. 223 ff.
- Dr. Bald-Herbel, C.: Umstellung der Konjunkturindizes im Verarbeitenden Gewerbe auf das Basisjahr 2010; Wirtschaft und Statistik, März 2003, S. 185 ff.