

Statistischer Bericht

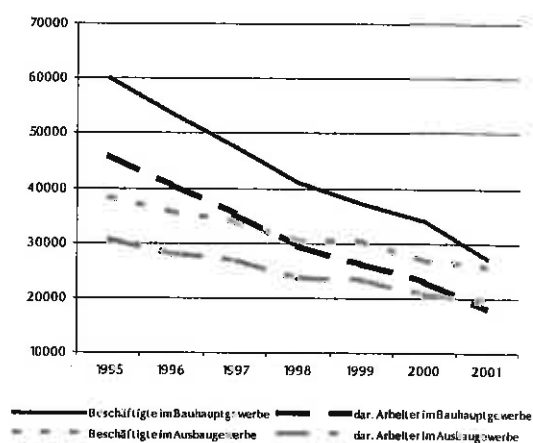
*E II 2 / E III 2 - J/01

Baugewerbe in Berlin

Juni 2001

Ergebnisse der Totalerhebung im Bauhauptgewerbe und
der jährlichen Erhebung im Ausbaugewerbe

Beschäftigte im Bauhaupt- und Ausbaugewerbe seit 1995



Wir über uns

Der Auftrag des Statistischen Landesamtes Berlin ist im Berliner Landesstatistikgesetz vom 9. Dezember 1992 definiert. Das Amt hat entsprechend den Grundsätzen der Neutralität, Objektivität und wissenschaftlichen Unabhängigkeit Daten unter Verwendung neuester wissenschaftlicher Erkenntnisse, sachgerechter Methoden und Informationstechniken zu sammeln und für die Darstellung politischer, gesellschaftlicher, wirtschaftlicher und ökologischer Zusammenhänge aufzuschlüsseln.

So erreichen Sie uns

Das **Statistische Landesamt Berlin** befindet sich im „Bildungs- und Verwaltungszentrum Friedrichsfelde“ (Nähe Tierpark Friedrichsfelde).

**Statistisches Landesamt Berlin
Alt-Friedrichsfelde 60
10315 Berlin**

Verkehrsverbindungen:

U-Bahn, Linie U 5 bis Bahnhof „Friedrichsfelde“ (Anschluss Bus 108 bis Haltestelle „Bildungs- und Verwaltungszentrum“),

S-Bahn, Linien S 5, S 7, S 75 bis Bahnhof „Friedrichsfelde-Ost“ (Anschluss Bus 392 bis Haltestelle „Bildungs- und Verwaltungszentrum“),

Straßenbahn, Linien 26, 27, 28 bis Haltestelle „Am Tierpark“,

Bus, Linien 108, 392 bis Haltestelle „Bildungs- und Verwaltungszentrum“ oder Linien 194, 291 bis Haltestelle „Am Tierpark / Alfred-Kowalke-Straße“.

Veröffentlichungen

Sie können alle Publikationen des Statistischen Landesamtes in unserer **Bibliothek** einsehen.

Öffnungszeiten:

montags bis mittwochs

von 9 bis 15 Uhr,

donnerstags

von 9 bis 17 Uhr

und freitags

von 9 bis 14 Uhr.

Telefon: (030) 9021 3540.

Hier stehen darüber hinaus auch die Veröffentlichungen der anderen Statistischen Ämter der Länder und des Bundes zur Verfügung, ebenso internationale Publikationen, insbesondere Standardwerke zur statistischen Methodenlehre und zu Wirtschafts- und Sozialwissenschaften. Ein aktuelles Verzeichnis unserer Veröffentlichungen ist bei der **Zentralen Information und Beratung** zu erhalten.

Im **Internet** ist das Statistische Landesamt Berlin darüber hinaus mit Eckdaten für Berlin und Online-Datenbanken vertreten:

www.statistik-berlin.de

Informationen

zu dieser Veröffentlichung

Fachbereich Baugewerbe:

Telefon: (030) 9021 3350/3843/3844

Telefax: (030)9021 3599

E-Mail Internet:

bau@statistik-berlin.de

Auskunftsstelle:

Zentrale Information und Beratung

(ZI), Haus 3, Erdgeschoss

Zimmer 3.005,

Telefon: (030) 9021 3434

Telefax: (030) 9021 3655

E-Mail: info@statistik-berlin.de

Zeichenerklärung

- nichts vorhanden
- () Aussagewert ist eingeschränkt
- Zahlenwert unbekannt oder geheimgehalten
- x Tabellenfach gesperrt, weil Aussage nicht sinnvoll
- / Zahlenwert nicht sicher genug
- 0 weniger als die Hälfte von 1 in der letzten besetzten Stelle, jedoch mehr als nichts
- p vorläufige Zahl
- ... Angabe fällt später an
- r berichtigte Zahl
- s geschätzte Zahl

	Seite
Grafiken	
Information und Beratung	2
Erläuterungen	5
Allgemeine Hinweise	5
Definitionen	6
Erhebungsmerkmale	6
Ergebnisse kurz gefasst	7
Datenangebot aus dem Sachgebiet	26
Datenangebot	26
Lieferung	26
Kosten	26
Information und Beratung	26
Weitere Veröffentlichungen zum Thema	26
Allgemeines Informationsangebot	27
Bestellung	28
Liefer- und Zahlungsbedingungen	28
1. Baugewerblicher Umsatz im Bauhauptgewerbe im Juni 2000 und 2001 nach Bauarten in Berlin	8
2. Beschäftigte und baugewerblicher Umsatz im Ausbaugewerbe im 2. Quartal 2001 nach Wirtschaftszweigen in Berlin	8
Tabellen	
1. Ausgewählte Angaben von Betrieben im Bauhauptgewerbe im Juni 2000 und 2001 nach Beschäftigtengrößenklassen in Berlin	9
2. Ausgewählte Angaben von Betrieben im Bauhauptgewerbe im Juni 2000 und im Juni 2001 nach Bezirken in Berlin	10
3. Betriebe und Beschäftigte im Bauhauptgewerbe Ende Juni 2001 nach Wirtschaftszweigen in Berlin	11
4. Beschäftigte des Bauhauptgewerbes Ende Juni 2001 nach der Stellung im Betrieb und Beschäftigtengrößenklassen in Berlin	12
5. Geleistete Arbeitsstunden des Bauhauptgewerbes im Juni 2001 nach Wirtschaftszweigen und Beschäftigtengrößenklassen in Berlin	13
6. Geleistete Arbeitsstunden des Bauhauptgewerbes im Juni 2001 nach Bauarten und Beschäftigtengrößenklassen in Berlin	14
7. Lohn- und Gehaltssumme des Bauhauptgewerbes im Juni 2001 nach Beschäftigtengrößenklassen in Berlin	14
8. Gesamtumsatz und baugewerblicher Umsatz des Bauhauptgewerbes im Juni 2001 nach Wirtschaftszweigen und Beschäftigtengrößenklassen in Berlin	15
9. Baugewerblicher Umsatz des Bauhauptgewerbes im Juni 2001 nach Bauarten und Beschäftigtengrößenklassen in Berlin	16
10. Gesamtumsatz und baugewerblicher Umsatz des Bauhauptgewerbes im Kalenderjahr 2000 nach Wirtschaftszweigen und Beschäftigtengrößenklassen in Berlin	17
11. Ausgewählte Angaben von Betrieben des Ausbaugewerbes Ende Juni 2000 und 2001 nach Beschäftigtengrößenklassen in Berlin	18
12. Ausgewählte Angaben von Handwerksbetrieben des Ausbaugewerbes Ende Juni 2000 und 2001 nach Beschäftigtengrößenklassen in Berlin	19
13. Ausgewählte Angaben von Betrieben des Ausbaugewerbes Ende Juni 2000 und 2001 nach Bezirken in Berlin	20

Impressum

Berliner Statistik
Statistischer Bericht
*E II 2 / E III 2 - j/01
* Bericht enthält Angaben, die alle Statistischer Landesämter für ihren Bereich unter gleicher Kennziffer veröffentlichen

Herausgeber

Statistisches Landesamt Berlin
Alt-Friedrichsfelde 60
10315 Berlin

Erscheinungsfolge

jährlich

Preis

4,00 EUR

Bestell Nr.

260.2

© Statistisches Landesamt Berlin

Für nichtgewerbliche Zwecke sind Vervielfältigung und unentgeltliche Verbreitung, auch auszugsweise, nur mit Quellenangabe gestattet. Die Verbreitung, auch auszugsweise, über elektronische Systeme/Datenträger bedarf der vorherigen Zustimmung. Alle übrigen Rechte bleiben vorbehalten.

noch Tabellen

Seite

14	Betriebe, Beschäftigte, geleistete Arbeitsstunden und baugewerblicher Umsatz des Ausbaugewerbes im 2. Quartal 2001 sowie Vorjahresumsatz nach Wirtschaftszweigen in Berlin.....	21
15	Geleistete Arbeitsstunden des Ausbaugewerbes im 2. Quartal 2001 nach Wirtschaftszweigen und Beschäftigtengrößenklassen in Berlin	22
16	Löhne und Gehälter des Ausbaugewerbes im 2. Quartal 2001 nach Wirtschaftszweigen und Beschäftigtengrößenklassen in Berlin	23
17	Gesamtumsatz und baugewerblicher Umsatz des Ausbaugewerbes im 2. Quartal 2001 nach Wirtschaftszweigen und Beschäftigtengrößenklassen in Berlin	24
18	Gesamtumsatz und baugewerblicher Umsatz des Ausbaugewerbes im Kalenderjahr 2000 nach Wirtschaftszweigen und Beschäftigtengrößenklassen in Berlin	25

Erläuterungen

Allgemeine Hinweise

Aufgabe und Ziel der Statistik

Im System der Statistiken zur Beobachtung der Bautätigkeit zählen die Totalerhebung im Bereich Vorbereitende Baustellenarbeiten, Hoch- und Tiefbau (Bauhauptgewerbe) sowie die jährliche Erhebung im Bereich Bauinstallation, sonstiges Baugewerbe und Vermietung von Baumaschinen und -geräten mit Bedienungspersonal (Ausbaugewerbe) zu den Primärerhebungen bei der bauausführenden Wirtschaft. Sie werden einmal im Jahr (Juni) durchgeführt und dienen der Beurteilung der Struktur des Baugewerbes und liefern Unterlagen für die Arbeit der gesetzgebenden Körperschaften, der Bundes- und Landesregierung, der Bau- und Handwerksverbände sowie der Kammern und sind somit eine unentbehrliche Grundlage für zahlreiche Entscheidungen auf dem Gebiet der gesamten Wirtschaftspolitik, insbesondere im Bereich der Bauwirtschaft. Die Ergebnisse der Totalerhebung dienen außerdem der Hochrechnung der meisten Daten aus dem Monatsbericht Baugewerbe in Berlin. Im System der Baustatistiken wird dadurch eine Entlastung kleinerer Betriebe von der monatlichen Berichtspflicht erreicht.

Rechtsgrundlage

Gesetz über die Statistik im Produzierenden Gewerbe (ProdGewStatG) in der Fassung der Bekanntmachung vom 30. Mai 1980 (BGBl. I S. 641), zuletzt geändert durch Artikel 5 des Gesetzes vom 19. Dezember 2000 (BGBl. I 1767) und dem Gesetz über die Statistik für Bundeszwecke (Bundesstatistikgesetz - BStatG) vom 22. Januar 1987 (BGBl. I S. 462, 565); zuletzt geändert durch Artikel 3 des Gesetzes vom 21. Dezember 2000 (BGBl. I S. 1857).

Periodizität

Diese Statistiken werden jährlich erhoben.

Berichtskreis

Vorbereitende Baustellenarbeiten, Hoch- und Tiefbau (Bauhauptgewerbe): Alle bauhauptgewerblichen Betriebe von Unternehmen des Bauhauptgewerbes und von Unternehmen anderer Wirtschaftsbereiche sowie die Arbeitsgemeinschaften des Bauhauptgewerbes, soweit die Einheiten im Inland tätig sind.

Bauinstallation, sonstiges Baugewerbe und Vermietung von Baumaschinen und -geräten mit Bedienungspersonal (Ausbaugewerbe): Die jährliche Erhebung im Ausbaugewerbe wird bei höchstens 27 000 Betrieben Deutschlands durchgeführt. Damit umfasst sie in der Regel die ausbaugewerblichen Betriebe von Unternehmen mit 10 und mehr Beschäftigten des Produzierenden Gewerbes (Unternehmenskonzept), die ausbaugewerblichen Betriebe mit 10 und mehr Beschäftigten anderer Wirtschaftsbereiche sowie alle Arbeitsgemeinschaften des Ausbaugewerbes, unabhängig von ihrer Beschäftigtenzahl.

Systematiken

Statistisches Bundesamt: Klassifikation der Wirtschaftszweige mit Erläuterungen, Ausgabe 1993 (WZ 93); Wiesbaden 1994.

Methodische Hinweise

Mit Beginn des Jahres 1996 wurden die Statistiken des Baugewerbes auf die neue "Klassifikation der Wirtschaftszweige, Ausgabe 1993 (WZ 93)" umgestellt. Diese Klassifikation ersetzt die bisherige "Systematik der Wirtschaftszweige, Fassung für die Statistik im Produzierenden Gewerbe"(SYPRO). Die WZ 93 wurde aufgrund einer Verordnung der Europäischen Union eingeführt und ist die nationale Fassung der NACE REV. 1 für die Bundesrepublik Deutschland. Durch die Umstellung auf die WZ 93 ergeben sich durch Wechsler innerhalb des Baugewerbes sowie als Folge von Zu- und Abgängen zu anderen Wirtschaftsbereichen Änderungen der erfassten Berichtskreise. Um das im ProdGewStatG festgelegte Erhebungskonzept (getrennter Nachweis von Bauhauptgewerbe und Ausbaugewerbe) fortführen zu können, werden dem Bauhauptgewerbe die nach WZ 93 neu abgegrenzten Gruppen "Vorbereitende Baustellenarbeiten (45.1)" sowie "Hoch- und Tiefbau (45.2)", dem Ausbaugewerbe die Gruppen "Bauinstallation (45.3)", "Sonstiges Baugewerbe (45.4)" und "Vermietung von Baumaschinen und -geräten mit Bedienungspersonal (45.5)" zugeordnet. Da in Berlin keine meldepflichtigen Firmen in den Wirtschaftszweig "Vermietung von Baumaschinen und -geräten mit Bedienungspersonal" eingeordnet sind, wurde diese Position in den Tabellen generell nicht extra aufgeführt.

Aus Vereinfachungsgründen wurden die Bezeichnungen Bauhauptgewerbe und Ausbaugewerbe auch in den Tabellen und Grafiken gewählt.

Durch Auf- und Abrunden von Einzelangaben können sich geringe Abweichungen in den Endsummen ergeben.

Hinweise auf andere Veröffentlichungen

Ergebnisse dieser Statistik für das gesamte Bundesgebiet enthält die vom Statistischen Bundesamt herausgegebene Fachserie 4 Reihe 5.1 "Beschäftigung, Umsatz der Betriebe im Baugewerbe", sowie die Querschnittsveröffentlichung des Statistischen Bundesamtes "Ausgewählte Zahlen für die Bauwirtschaft" (monatlich).

Definitionen

Betrieb

Der Baubetrieb, nicht das Bauunternehmen. Im einzelnen fallen unter den Begriff des Betriebes Einbetriebsunternehmen, Haupt- und Zweigniederlassungen, Filialen sowie Bauhöfe und Baustellen, die ein eigenes Bau- oder Lohnbüro mit gesonderter Abrechnung besitzen, weiterhin alle Arbeitsgemeinschaften sowie baugewerblichen Betriebe und selbständigen Betriebsabteilungen von Unternehmen, deren Schwerpunkt nicht in baugewerblicher Tätigkeit liegt, sofern sie Bauleistungen für den Absatz am Markt erbringen oder Bauten zum Zwecke der Vermietung durch das eigene Unternehmen erstellen. Baustellen mit eigenem Baubüro in einem Land des übrigen Bundesgebietes gelten als selbständige Betriebe des entsprechenden Unternehmens und sind dort meldepflichtig

Beschäftigte

Alle am Monatsende im Betrieb in einem Arbeitsverhältnis stehenden Personen (Arbeiter, Angestellte und Auszubildende), tätige Inhaber und Mitinhaber sowie unbezahlt mithelfende Familienangehörige, soweit sie mindestens 55 Stunden im Monat im Betrieb tätig sind. Angestelltenversicherungspflichtige Poliere und Meister sowie gewerblich Auszubildende werden zu den Arbeitern gerechnet. Bezieher von Vorruhestandsgeld zählen nicht zu den Beschäftigten.

Geleistete Arbeitsstunden

Alle auf Baustellen, Bauhöfen und in Werkstätten von Berlin und dem übrigen Bundesgebiet geleisteten (nicht die bezahlten) Arbeitsstunden, gleichgültig, ob sie von Arbeitern (einschließlich Poliere, Schachtmeister und Meister), Inhabern, Familienangehörigen oder Auszubildenden geleistet werden. Nicht einbezogen sind die für Bürotätigkeit geleisteten Arbeitsstunden. Veränderungen gegenüber dem entsprechenden Vorjahreszeitraum wurden je Arbeitstag gerechnet, um von der variierenden Zahl der Arbeitstage im Jahr bzw. Monat unbeeinflusste Werte zu erhalten.

Umsatz (ohne Umsatzsteuer)

Die dem Finanzamt für die Umsatzsteuer zu meldenden (steuerpflichtigen und steuerfreien) Beträge für Bauleistungen in Berlin und dem übrigen Bundesgebiet einschließlich des Umsatzes aus Nachunternehmertätigkeit und aus Vergabe von Teilleistungen an Nachunternehmer. Hierzu zählen gemäß § 13 Umsatzsteuergesetz Anzahlungen für Teilleistungen oder Vorauszahlungen vor Ausführung der entsprechenden Lieferungen. Der Umsatz umfasst außer dem baugewerblichen Umsatz (aus Bauleistungen) die Handels- und sonstigen Umsätze. Hierzu zählen z.B. Umsätze aus Lohnarbeiten für Dritte und sonstigen Dienstleistungen.

Bruttolohn- und -gehaltssumme

Summe der Bruttobezüge (Bar- und Sachbezüge). Dieser Betrag versteht sich einschließlich Arbeitnehmeranteile, jedoch ohne Arbeitgeberanteile zur Kranken-, Renten-, Pflege- und Arbeitslosenversicherung. Die Gehälter schließen die Bezüge von Gesellschaftern, Vorstandsmitgliedern und anderen leitenden Kräften ein, soweit sie steuerlich als Einkünfte aus nicht selbständiger Arbeit anzusehen sind.

Handwerksbetriebe

Baugewerbliche Betriebe, deren Inhaber oder Leiter, bzw. die als juristische Person in die Handwerksrolle eingetragen sind

Erhebungsmerkmale

Vorbereitende Baustellenarbeiten, Hoch- und Tiefbau (Bauhauptgewerbe)

Tätige Personen im Bauhauptgewerbe

- nach der Stellung im Betrieb
- nach Tarifberufsgruppen

Bruttolohnsumme

Bruttogehaltssumme

Geleistete Arbeitsstunden und Inlandumsatz nach Art der Bauten und Auftraggeber

- Gesamtumsatz
- baugewerblicher Umsatz

Bauinstallation und sonstiges Baugewerbe (Ausbaugewerbe)

Tätige Personen im Ausbaugewerbe

- nach der Stellung im Betrieb

Bruttolohnsumme

Bruttogehaltssumme

Geleistete Arbeitsstunden

Inlandumsatz

- Ausbaugewerblicher Umsatz
- Gesamtumsatz

Ergebnisse kurz gefasst

Totalerhebung im Berliner Bauhauptgewerbe im Juni 2001 - Ein Fünftel weniger Beschäftigte als im Vorjahr

Im Berliner Bauhauptgewerbe (Vorbereitende Baustellenarbeiten, Hoch- und Tiefbau) wurden Ende Juni 2001 im Rahmen der jährlichen Totalerhebung in 3 883 Betrieben rund 27 200 Beschäftigte ermittelt. Die Anzahl der befragten Betriebe ging gegenüber dem Vorjahr um rund 9 Prozent zurück.

Gleichzeitig verringerte sich die Anzahl der Beschäftigten um 6 700, das sind knapp 20 Prozent.

Insgesamt gab es 363 Betriebe weniger. Mit einem Rückgang um 271 waren dabei besonders Betriebe mit unter 10 Beschäftigten betroffen. Bei Betrieben ab 10 Beschäftigte wurden 92 Einheiten weniger gezählt als im Jahr 2000.

Bei den geleisteten Arbeitsstunden ist gegenüber dem Juni des Vorjahres ebenfalls ein Rückgang von fast 20 Prozent zu verzeichnen.

Im Juni 2001 betrug der baugewerbliche Umsatz der Betriebe des Berliner Bauhauptgewerbes 246 Mill. EUR, er lag damit gut 15 Prozent unter dem Niveau des Vorjahresmonats.

Der Umsatz je Beschäftigten bewegte sich mit 9 091 EUR um 5 Prozent über dem Vorjahreswert.

Im gesamten Jahr 2000 erwirtschafteten die Betriebe des Berliner Bauhauptgewerbes einen baugewerblichen Umsatz von 3 400 Mill. EUR. Das waren knapp 17 Prozent weniger als ein Jahr zuvor.

Die Totalerhebung im Bauhauptgewerbe stellt vor allem Daten zur Struktur dieses Wirtschaftszweiges zur Verfügung; außerdem werden mit ihren Ergebnissen die Werte der monatlichen Erhebung auf die Gesamtheit der Betriebe hochgerechnet.

Jährliche Erhebung im Berliner Ausbaugewerbe im Juni 2001 - Umsatzrückgang und weniger Beschäftigte

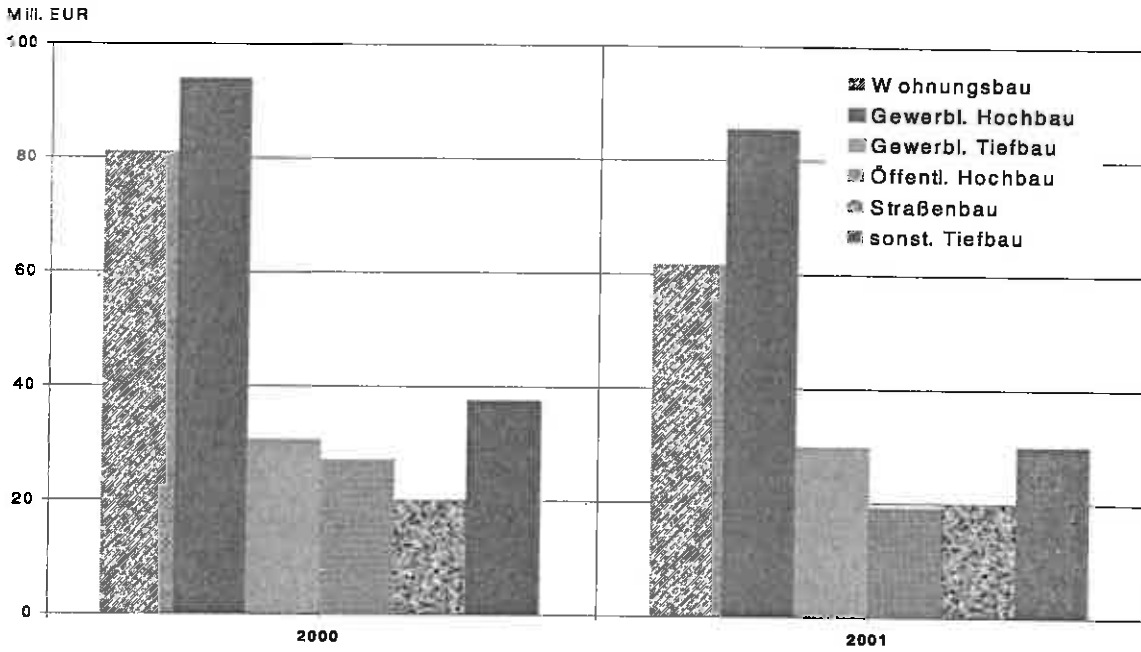
Im Rahmen der jährlichen Erhebung in Betrieben des Berliner Ausbaugewerbes (Bauinstallation und sonstiges Baugewerbe) mit 10 und mehr Beschäftigten wurden Ende Juni 2001 in 991 Betrieben 25 750 Beschäftigte gezählt. Damit stieg die Anzahl der befragten Betriebe gegenüber dem Vorjahr um 1,1 Prozent an, gleichzeitig verringerte sich die Zahl der Beschäftigten insgesamt um 4,6 Prozent.

Bei den geleisteten Arbeitsstunden ist gegenüber dem Vorjahr ein Rückgang von 5,6 Prozent zu verzeichnen.

Im 2. Quartal 2001 erreichte der baugewerbliche Umsatz der Betriebe des Berliner Ausbaugewerbes 510,6 Mill. EUR. Das waren insgesamt knapp 6 Prozent weniger als im Vorjahresquartal. Der Umsatz je Beschäftigten verringerte sich um 0,6 Prozent. Im gesamten Jahr 2000 erwirtschafteten die Betriebe des Berliner Ausbaugewerbes einen baugewerblichen Umsatz von 2 249,4 Mill. EUR. Das waren 5,5 Prozent weniger als ein Jahr zuvor.

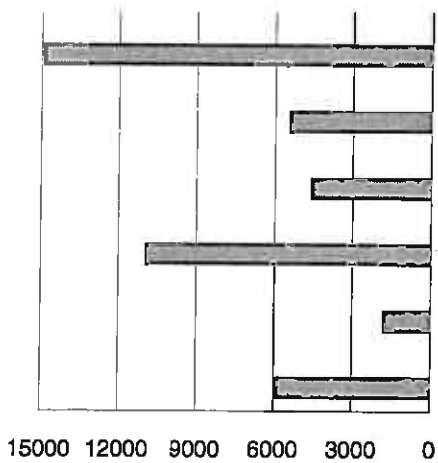
Der Berichtskreis der jährlichen Erhebung im Ausbaugewerbe ist wesentlich umfangreicher als jener der vierteljährlichen Erhebung, da auch die Daten der Betriebe mit in der Regel 10 - 19 Beschäftigten in die Ergebnisse einfließen. Der Repräsentationsgrad für das gesamte Ausbaugewerbe ist daher deutlich höher als bei der vor allem der Konjunkturbeobachtung dienenden vierteljährlichen Statistik.

1 Baugewerblicher Umsatz im Bauhauptgewerbe im Juni 2000 und 2001 nach Bauarten in Berlin

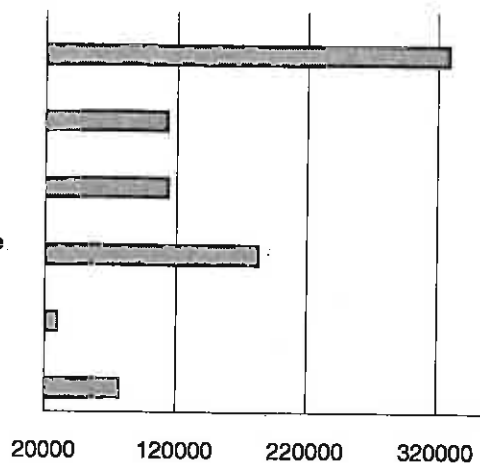


2 Beschäftigte und baugewerblicher Umsatz im Ausbaugewerbe im 2. Quartal 2001 nach Wirtschaftszweigen in Berlin

Beschäftigte in Personen



Baugewerblicher Umsatz in 1000 EUR



1 Ausgewählte Angaben von Betrieben im Bauhauptgewerbe im Juni 2000 und 2001 nach Beschäftigtengrößenklassen in Berlin

Jahr / Beschäftigten- größenklasse	Betriebe	Beschäftigte	Arbeitsstunden	Baugewerblicher	
				Umsatz im Juni	Vorjahresumsatz
			in 1 000	in 1 000 EUR	
	1	2	3	4	5
Berlin					
2000					
unter 20	3 909	12 607	1 084	92 183	1 303 603
20 bis 49	219	6 592	680	42 580	600 073
50 bis 99	69	4 788	451	43 560	625 571
100 und mehr	49	9 916	843	112 079	1 558 878
Insgesamt	4 246	33 903	3 057	290 403	4 088 125
darunter im Handwerk	1 972	21 179	2 012	167 461	2 372 557
2001					
unter 20	3 608	11 397	1 003	80 211	1 151 894
20 bis 49	182	5 444	550	41 276	533 712
50 bis 99	61	4 309	436	45 176	592 228
100 und mehr	32	6 051	486	79 345	1 122 103
Insgesamt	3 883	27 201	2 475	246 007	3 399 937
darunter im Handwerk	1 682	17 547	1 674	137 897	1 894 572
Veränderung gegenüber dem Vorjahr in % ¹⁾					
unter 20	- 7,7	- 9,6	- 7,5	- 13,0	- 11,6
20 bis 49	- 16,9	- 17,4	- 19,1	- 3,1	- 11,1
50 bis 99	- 11,6	- 10,0	- 3,3	3,7	- 5,3
100 und mehr	- 34,7	- 39,0	- 42,3	- 29,2	- 28,0
Insgesamt	- 8,5	- 19,8	- 19,0	- 15,3	- 16,8
darunter im Handwerk	- 14,7	- 17,1	- 16,8	- 17,7	- 20,1

1) Veränderungen bei den Arbeitsstunden je Arbeitstag gerechnet.

2 Ausgewählte Angaben von Betrieben im Bauhauptgewerbe im Juni 2000 und im Juni 2001 nach Bezirken in Berlin

Bezirk	Betriebe	Beschäftigte	Arbeitsstunden in 1 000	Baugewerblicher	
				Umsatz im Juni	Vorjahresumsatz
				in 1 000 EUR	
	1	2	3	4	5
2000					
Mitte	361	2 601	243	18 696	317 632
Friedrichshain - Kreuzberg	325	1 371	128	7 088	84 583
Pankow	567	3 414	336	27 233	359 089
Charlottenburg - Wilmersdorf	308	3 340	296	41 311	500 545
Spandau	220	2 477	231	22 120	328 449
Steglitz - Zehlendorf	290	2 383	235	19 979	229 117
Tempelhof - Schöneberg	422	4 254	324	42 681	735 277
Neukölln	403	2 304	197	11 149	195 020
Treptow - Köpenick	372	3 669	337	25 655	365 617
Marzahn - Hellersdorf	368	2 646	255	18 523	249 603
Lichtenberg	268	2 198	201	29 551	335 345
Reinickendorf	342	3 246	274	26 416	387 851
Insgesamt	4 246	33 903	3 057	290 402	4 088 127
2001					
Mitte	342	1 933	177	13 034	164 487
Friedrichshain - Kreuzberg	283	1 222	106	7 506	82 997
Pankow	531	2 526	253	16 875	244 372
Charlottenburg - Wilmersdorf	269	2 222	179	29 386	456 467
Spandau	206	2 340	226	17 664	265 251
Steglitz - Zehlendorf	277	2 251	220	14 217	238 371
Tempelhof - Schöneberg	371	3 476	251	41 889	667 845
Neukölln	339	1 768	149	12 675	158 354
Treptow - Köpenick	352	2 861	261	25 188	338 749
Marzahn - Hellersdorf	330	2 283	214	20 561	207 400
Lichtenberg	252	1 579	158	21 295	288 949
Reinickendorf	331	2 740	281	25 716	286 694
Insgesamt	3 883	27 201	2 475	246 007	3 399 936

3 Betriebe und Beschäftigte im Bauhauptgewerbe Ende Juni 2001 nach Wirtschaftszweigen in Berlin

	Betriebe		Beschäftigte	
	Ins- gesamt	darunter	Ins- gesamt	darunter
		im Handwerk		im Handwerk
	1	2	3	4
Vorbereitende Baustellenarbeiten	215	14	968	98
Abbruch-, Spreng- und Entrümmungsgewerbe	178	11	770	84
Erdbewegungsarbeiten	35	3		14
Landeskulturbau u. Renaturierung von Gewässern	-	-	-	-
Aufschließung von Lagerstätten	1	-	-	-
Test- und Suchbohrung	1	-	-	-
Hoch- und Tiefbau	3 668	1 668	26 233	17 449
Hoch- und Tiefbau (ohne ausgeprägten Schwerpunkt)	113	81	2 719	1 067
Hochbau (ohne Fertigteilbau)	774	655	9 283	7 649
Herstellung von Fertigteilbauten aus Beton im Hochbau aus selbsthergestellten Bausätzen	-	-	-	-
Herstellung von Fertigteilbauten aus Beton im Hochbau aus fremdbezogenen Bausätzen	6	2	40	-
Herstellung von Fertigteilbauten aus Holz im Hochbau aus fremdbezogenen Bausätzen	-	-	-	-
Brücken- und Tunnelbau u.ä.	7	1	204	-
Kabelleitungstiefbau	34	17	607	487
Dachdeckerei	324	311	2 782	2 748
Abdichtung gegen Wasser u. Feuchtigkeit	1 811	196	3 105	433
Zimmerer- und Ingenieurholzbau	81	77	486	477
Straßenbau	128	78	1 893	1 186
Eisenbahnoberbau	8	2	678	-
Wasserbau	5	3	111	35
Brunnenbau	9	9	77	77
Schachtbau	-	-	-	-
Schornstein-, Feuerungs- und Industrieofenbau	15	12	82	56
Gerüstbau	149	146	794	791
Gebäudetrocknung	10	2	39	-
sonstiger Tiefbau	194	76	3 333	1 811
Insgesamt	3 883	1 682	27 201	17 547

4 Beschäftigte des Bauhauptgewerbes Ende Juni 2001 nach der Stellung im Betrieb und Beschäftigtengrößenklassen in Berlin

Stellung im Betrieb	Insgesamt	Betriebe mit ... bis ... Beschäftigten				darunter im Handwerk (von insgesamt)
		1 - 19	20 - 49	50 - 99	100 und mehr	
	1	2	3	4	5	6
Tätige Inhaber und Mitinhaber	2 778	2 737	31	5	5	833
Unbezahlt mithelfende Familienangehörige	100	99				33
Kaufmännische Angestellte einschl. Auszubildende	3 496	1 638	598	441	819	2 459
Technische Angestellte einschl. Auszubildende	2 648	533	456	481	1 178	1 573
Angestelltenversicherungspflichtige Poliere, Schachtmeister und Meister	728	171	141	139	277	386
Werkpoliere, Bauvorarbeiter, -maschinenfachmeister und -vorarbeiter	1 275	244	301	307	423	769
Maurer	3 149	1 339	734	629	447	2 723
Betonbauer	842	123	165	278	276	533
Zimmerer	1 025	234	190	253	348	669
übrige Baufacharbeiter (z.B. Isolierer, Gipser, Dachdecker usw.)	4 351	2 009	1 181	479	682	3 168
Baumaschinenführer u. -warte, geprüfte Berufskraftfahrer	909	153	202	234	320	518
Fachwerker, Werker, Baumaschinisten u. Arbeiter mit angel. Spezialtätigkeiten	4 713	1 799	1 174	874	866	3 042
Gewerblich Auszubildende, Umschüler, Anlernlinge und Praktikanten	1 187	318	270	189	410	841
Insgesamt	27 201	11 397	5 444	4 309	6 051	17 547
darunter Lohnempfänger	18 179	6 390	4 358	3 382	4 049	12 649
Gehaltsempfänger	6 144	2 171	1 054	922	1 997	4 032

**5 Geleistete Arbeitsstunden des Bauhauptgewerbes im Juni 2001 nach Wirtschaftszweigen und Beschäftigten-
größenklassen in Berlin**

Wirtschaftszweig	Insgesamt	Betriebe mit ... bis ... Beschäftigten				darunter im Handwerk (von insgesamt)
		1 - 19	20 - 49	50 - 99	100 und mehr	
	in 1 000					
	1	2	3	4	5	6
Vorbereitende Baustellenarbeiten	86	52	12	22		11
Abbruch-, Spreng- und Entrümmungsgewerbe	67	41	12	14		9
Erbewegungsarbeiten						
Landeskulturbau u. Renaturierung von Gewässern					-	-
Aufschließung von Lagerstätten				-	-	
Test- und Suchbohrung				-		
Hoch- und Tiefbau	2 386	948	537	415	486	1 664
Hoch- und Tiefbau (ohne ausgeprägten Schwerpunkt)	245	41	32	19	153	111
Hochbau (ohne Fertigteilbau)	820	300	191	206	123	688
Herstellung von Fertigteilbauten aus Beton im Hochbau aus selbsthergestellten Bausätzen			-			-
Herstellung von Fertigteilbauten aus Beton im Hochbau aus fremdbezogenen Bausätzen	3	1	2	-	-	
Herstellung von Fertigteilbauten aus Holz im Hochbau aus fremdbezogenen Bausätzen	-	-	-			
Brücken- und Tunnelbau u.ä.	20		3	17		
Kabelleitungstiefbau	67	11	24	16	16	56
Dachdeckerei	275	170	75	15	15	272
Abdichtung gegen Wasser u. Feuchtigkeit	196	183	13	-	-	28
Zimmerei und Ingenieurholzbau	49	33	12	4	-	48
Straßenbau	176	55	54	18	49	120
Eisenbahnoberbau	64	2	6	11	45	
Wasserbau	10	4	6			4
Brunnenbau	8	4	4			8
Schachtbau			-			
Schornstein-, Feuerungs- und Industrieofenbau	7	3	4			5
Gerüstbau	68	43	25		-	69
Gebäudetrocknung	2	2	-	-		
sonstiger Tiefbau	376	96	86	109	85	203
Insgesamt	2 472	1 000	549	437	486	1 675

6 Geleistete Arbeitsstunden des Bauhauptgewerbes im Juni 2001 nach Bauarten und Beschäftigten- größenklassen in Berlin

Bauart	Insgesamt	Betriebe mit ... bis ... Beschäftigten				darunter im Handwerk (von insgesamt)
		1 - 19	20 - 49	50 - 99	100 und mehr	
	in 1 000					
	1	2	3	4	5	6
Wohnungsbau	887	529	180	120	58	650
Gewerblicher Bau ¹⁾	891	284	198	181	227	570
Hochbau	630	234	121	107	167	423
Tiefbau	261	50	77	74	60	147
Öffentlicher und Straßenbau	697	190	171	136	201	454
Hochbau	170	51	48	41	31	150
Tiefbau	527	139	123	95	169	305
davon: Straßenbau	203	59	55	23	65	133
sonstiger Tiefbau	324	80	68	72	104	172
Insgesamt	2 475	1 003	550	436	486	1 674
davon Hochbau	1 687	813	350	268	257	1 222
Tiefbau	787	190	200	168	229	452

7 Lohn- und Gehaltssumme des Bauhauptgewerbes im Juni 2001 nach Beschäftigtengrößenklassen in Berlin

Lohn- und Gehaltssumme	Insgesamt	Betriebe mit ... bis ... Beschäftigten				darunter im Handwerk (von insgesamt)
		1 - 19	20 - 49	50 - 99	100 und mehr	
	in 1 000 EUR					
	1	2	3	4	5	6
Lohnsumme ²⁾	34 359	11 068	8 245	6 615	8 432	23 267
Gehaltssumme	21 105	5 069	3 825	3 557	8 660	13 699
Insgesamt	55 464	16 131	12 070	10 171	17 092	36 966

1) einschließlich Bauten für Bahn und Post

2) einschließlich Gehälter für Poliere, Schachtmeister und Meister

8 Gesamtumsatz und baugewerblicher Umsatz des Bauhauptgewerbes im Juni 2001 nach Wirtschaftszweigen und Beschäftigtengrößenklassen in Berlin

Wirtschaftszweig	Baugewerblicher Umsatz						
	Gesamt- umsatz	Insgesamt	Betriebe mit ... bis ... Beschäftigten				darunter im Handwerk (von insgesamt)
			1 - 19	20 - 49	50 - 99	100 und mehr	
	in 1 000 EUR						
1	2	3	4	5	6	7	
Vorbereitende Baustellenarbeiten	6 838	6 720	4 012	626	2 083	-	946
Abbruch-, Spreng- und Entrümmungsgewerbe	3 410	3 357	1 911	626	821	-	899
Erdbewegungsarbeiten	-	-	-	-	-	-	-
Landeskulturbau u. Renaturierung von Gewässern	-	-	-	-	-	-	-
Aufschließung von Lagerstätten	-	-	-	-	-	-	-
Test- und Suchbohrung	-	-	-	-	-	-	-
Hoch- und Tiefbau	240 446	239 287	76 200	40 650	43 093	79 345	136 951
Hoch- und Tiefbau (ohne ausgeprägten Schwerpunkt)	41 934	41 877	3 943	2 243	4 069	31 623	12 635
Hochbau (ohne Fertigteilbau)	93 448	92 701	32 806	14 946	16 883	28 067	60 243
Herstellung von Fertigteilbauten aus Beton im Hochbau aus selbsthergestellten Bausätzen	-	-	-	-	-	-	-
Herstellung von Fertigteilbauten aus Beton im Hochbau aus fremdbezogenen Bausätzen	682	678	557	122	-	-	-
Herstellung von Fertigteilbauten aus Holz im Hochbau aus fremdbezogenen Bausätzen	-	-	-	-	-	-	-
Brücken- und Tunnelbau u.ä.	6 107	6 107	595	373	5 138	-	-
Kabelleitungstiefbau	3 911	3 890	886	1 622	689	694	3 298
Dachdeckerei	19 607	19 481	10 087	4 985	2 504	1 905	19 358
Abdichtung gegen Wasser u. Feuchtigkeit	9 125	9 068	8 126	942	-	-	1 697
Zimmerei und Ingenieurholzbau	2 243	2 242	1 507	672	61	-	2 198
Straßenbau	15 447	15 397	4 706	3 209	1 465	6 017	10 456
Eisenbahnoberbau	8 908	8 901	-	375	3 953	4 572	-
Wasserbau	1 374	1 374	259	1 115	-	-	259
Brunnenbau	324	318	248	70	-	-	318
Schachtbau	-	-	-	-	-	-	-
Schornstein-, Feuerungs- und Industrieofenbau	531	490	301	190	-	-	318
Gerüstbau	5 167	5 141	3 544	1 597	-	-	5 114
Gebäudetrocknung	266	266	266	-	-	-	-
sonstiger Tiefbau	31 372	31 355	8 369	8 189	8 330	6 467	13 617
Insgesamt	247 284	246 007	80 212	41 276	45 176	79 345	137 897

9 Baugewerblicher Umsatz des Bauhauptgewerbes im Juni 2001 nach Bauarten und Beschäftigtengrößenklassen in Berlin

Bauart	Insgesamt	Betriebe mit ... bis ... Beschäftigten				darunter im Handwerk (von insgesamt)
		1 - 19	20 - 49	50 - 99	100 und mehr	
	in 1000 EUR					
	2	3	4	5	6	7
Wohnungsbau	61 658	35 010	12 355	7 447	6 845	46 335
Gewerblicher Bau ¹⁾	115 243	27 150	16 329	25 725	46 038	51 496
Hochbau	85 490	22 793	10 181	11 850	40 666	39 320
Tiefbau	29 753	4 357	6 148	13 875	5 373	12 176
Öffentlicher und Straßenbau	69 107	18 051	12 591	12 004	26 461	40 066
Hochbau	19 173	4 325	3 013	4 309	7 527	14 526
Tiefbau	49 934	13 726	9 579	7 695	18 935	25 540
davon: Straßenbau	19 793	5 925	3 192	1 713	8 963	12 693
sonstiger Tiefbau	30 141	7 801	6 387	5 982	9 972	12 847
Insgesamt	246 008	80 211	41 276	45 176	79 345	137 897
davon Hochbau	166 320	62 129	25 549	23 606	55 036	100 181
Tiefbau	79 687	18 082	15 727	21 569	24 308	37 716

1) einschließlich Bauten für Bahn und Post

10 Gesamtumsatz und baugewerblicher Umsatz des Bauhauptgewerbes im Kalenderjahr 2000 nach Wirtschaftszweigen und Beschäftigtengrößenklassen in Berlin

Wirtschaftszweig	Gesamtumsatz	Baugewerblicher Umsatz					
		Insgesamt	Betriebe mit ... bis ... Beschäftigten				darunter im Handwerk (von insg.)
			1 - 19	20 - 49	50 - 99	100 und mehr	
			in 1 000 EUR				
1	2	3	4	5	6	7	
Vorbereitende Baustellenarbeiten	69 331	68 048	40 748	7 618	19 682	-	8 128
Abbruch-, Spreng- und Entrümmungsgewerbe	41 872	41 567	27 858	7 618	6 092	-	7 657
Erdbewegungsarbeiten	-	-	-	-	-	-	471
Landeskulturbau u. Renaturierung von Gewässern	-	-	-	-	-	-	-
Aufschließung von Lagerstätten	-	-	-	-	-	-	-
Test- und Suchbohrung	-	-	-	-	-	-	-
Hoch- und Tiefbau	3 347 964	3 331 889	1 111 147	526 094	572 547	1 122 104	1 886 443
Hoch- und Tiefbau (ohne ausgeprägten Schwerpunkt)	572 490	569 302	56 798	36 680	19 324	456 499	171 045
Hochbau (ohne Fertigteilbau)	1 378 888	1 373 298	515 013	197 129	229 403	431 754	896 445
Herstellung von Fertigteilbauten aus Beton im Hochbau aus selbsthergestellten Bausätzen	-	-	-	-	-	-	-
Herstellung von Fertigteilbauten aus Beton im Hochbau aus fremdbezogenen Bausätzen	9 488	9 384	6 463	2 921	-	-	-
Herstellung von Fertigteilbauten aus Holz im Hochbau aus fremdbezogenen Bausätzen	-	-	-	-	-	-	-
Brücken- und Tunnelbau u.ä.	117 140	117 140	15 045	4 161	97 933	-	-
Kabelleitungstiefbau	47 706	46 800	14 308	15 955	8 388	8 148	36 105
Dachdeckerei	261 295	260 411	131 717	62 835	43 402	22 457	258 662
Abdichtung gegen Wasser u. Feuchtigkeit	110 337	109 817	95 894	13 924	-	-	26 458
Zimmerei und Ingenieurholzbau	29 963	29 827	18 438	9 338	2 051	-	29 503
Straßenbau	180 986	179 939	58 235	47 255	25 947	48 503	90 801
Eisenbahnoberbau	54 341	52 267	160	5 375	4 739	41 993	-
Wasserbau	12 912	12 912	3 579	9 334	-	-	3 579
Brunnenbau	5 609	5 437	2 975	2 461	-	-	5 437
Schachtbau	-	-	-	-	-	-	-
Schornstein-, Feuerungs- und Industrieofenbau	7 320	7 082	4 911	2 170	-	-	4 708
Gerüstbau	73 613	73 503	54 008	19 495	-	-	73 303
Gebäudetrocknung	3 549	3 549	3 549	-	-	-	-
sonstiger Tiefbau	482 328	481 221	130 052	97 062	141 358	112 750	218 716
Insgesamt	3 417 295	3 399 937	1 151 895	533 712	592 228	1 122 104	1 894 571

11 Ausgewählte Angaben von Betrieben des Ausbaugewerbes Ende Juni 2000 und 2001 nach Beschäftigtengrößenklassen in Berlin

Jahr / Beschäftigten- größenklasse	Betriebe	Beschäftigte	Umsatz Vorjahr	
			Gesamt	Baugewerblich
			in 1 000 EUR	
	1	2	3	4
Berlin				
2000				
unter 20	538	7 316	566 633	554 726
20 bis 49	350	10 376	873 998	864 374
50 bis 99	61	4 137	427 277	417 893
100 und mehr	31	5 159	548 701	544 052
Insgesamt	980	26 988	2 416 609	2 381 045
2001				
unter 20	587	8 008	615 341	593 059
20 bis 49	318	9 145	781 180	773 223
50 bis 99	58	3 820	371 485	366 871
100 und mehr	28	4 777	527 317	516 265
Insgesamt	991	25 750	2 295 323	2 249 417
Veränderung gegenüber dem Vorjahr in %				
unter 20	9,1	9,5	8,6	6,9
20 bis 49	- 9,1	- 11,9	- 10,6	- 10,5
50 bis 99	- 4,9	- 7,7	- 13,1	- 12,2
100 und mehr	- 9,7	- 7,4	- 3,9	- 5,1
Insgesamt	1,1	- 4,6	- 5,0	- 5,5

12 Ausgewählte Angaben von Handwerksbetrieben des Ausbaugewerbes Ende Juni 2000 und 2001 nach Beschäftigtengrößenklassen in Berlin

Jahr / Beschäftigten- größenklasse	Betriebe	Beschäftigte	Umsatz Vorjahr	
			Gesamt	Baugewerblich
			in 1 000 EUR	
	1	2	3	4
Berlin				
2000				
unter 20	495	6 774	526 822	515 460
20 bis 49	328	9 740	792 277	782 814
50 bis 99	57	3 882	415 319	405 936
100 und mehr	29	4 832	516 083	511 434
Insgesamt	909	25 228	2 250 501	2 215 645
2001				
unter 20	556	7 584	578 916	557 452
20 bis 49	309	8 892	747 750	739 806
50 bis 99	55	3 611	348 230	343 617
100 und mehr	27	4 571	480 117	469 065
Insgesamt	947	24 658	2 155 014	2 109 940
Veränderung gegenüber dem Vorjahr in %				
unter 20	12,3	12,0	9,9	8,1
20 bis 49	-5,8	-8,7	-5,6	-5,5
50 bis 99	-3,5	-7,0	-16,2	-15,4
100 und mehr	-6,9	-5,4	-7,0	-8,3
Insgesamt	4,2	-2,3	-4,2	-4,8

13 Ausgewählte Angaben von Betrieben des Ausbaugewerbes Ende Juni 2000 und 2001 nach Bezirken in Berlin

Bezirk	Betriebe	Beschäftigte	Umsatz Vorjahr	
			Gesamt	Baugewerblich
			in 1 000 EUR	
1	2	4	5	
2000				
Mitte	80	1 737	142 674	139 181
Friedrichshain - Kreuzberg	66	1 596	119 635	117 393
Pankow	136	3 740	328 284	322 439
Charlottenburg - Wilmersdorf	101	3 322	277 959	276 220
Spandau	50	1 409	137 566	136 522
Steglitz - Zehlendorf	94	2 749	269 361	267 813
Tempelhof - Schöneberg	103	3 040	287 084	280 314
Neukölln	66	1 948	169 628	166 535
Treptow - Köpenick	82	2 028	188 679	186 752
Marzahn - Hellersdorf	57	1 264	102 386	101 718
Lichtenberg	75	2 124	186 969	183 818
Reinickendorf	70	2 031	206 381	202 339
Insgesamt	980	26 988	2 416 608	2 381 045
2001				
Mitte	72	1 568	126 759	123 566
Friedrichshain - Kreuzberg	62	1 416	100 450	98 658
Pankow	137	3 608	311 614	309 297
Charlottenburg - Wilmersdorf	100	2 903	226 796	224 024
Spandau	56	1 474	118 801	117 529
Steglitz - Zehlendorf	96	2 584	251 613	248 935
Tempelhof - Schöneberg	110	2 919	279 898	268 275
Neukölln	68	1 858	186 525	183 134
Treptow - Köpenick	90	2 145	183 712	177 040
Marzahn - Hellersdorf	62	1 325	130 239	126 422
Lichtenberg	69	2 075	170 784	166 997
Reinickendorf	69	1 875	208 132	205 539
Insgesamt	991	25 750	2 295 322	2 249 416

14 Betriebe, Beschäftigte, geleistete Arbeitsstunden und baugewerblicher Umsatz des Ausbaugewerbes im 2. Quartal 2001 sowie Vorjahresumsatz nach Wirtschaftszweigen in Berlin

Wirtschaftszweig	Betriebe	Beschäftigte	Arbeitsstunden	Baugewerblicher	
			2. Quartal	Umsatz im 2. Quartal	Vorjahresumsatz
			in 1 000	in 1 000 EUR	
	1	2	3	4	5
Bauinstallation	563	14 854	4 190	328 691	1 435 447
Elektroinstallation	201	5 386	1 549	113 226	492 277
Dämmung gegen Kälte, Wärme, Schall und Erschütterung	52	1 039	325	22 722	106 061
Klempnerei, Gas- und Wasserinstallation	152	3 482	1 007	65 080	301 850
Installation von Heizungs-, Lüftungs-, Klima- und gesundheitstechnischen Anlagen	141	4 542	1 195	114 028	504 804
Sonstige Bauinstallation	17	405	116	13 635	30 656
Sonstiges Baugewerbe	428	10 896	3 280	181 878	813 968
Stukkateurgewerbe, Gipserei und Verputzerei	26	761	211	21 709	98 668
Bautischlerei	98	1 748	542	29 400	122 144
Parkettlegerei	3	49	17	947	3 887
Fliesen-, Platten- und Mosaiklegerei	37	794	224	15 927	70 876
Estrichlegerei	4	64	11	2 634	15 479
Sonstige Fußbodenlegerei u. -kleberei	18	311	89	8 009	28 650
Tapetenkleberei	2				
Raumausstattung (ohne ausgeprägten Schwerpunkt)	4	97	29	4 537	11 514
Mal- und Lackierergewerbe	199	5 893	1 848	76 510	361 873
Glasergerbe	21	479	131	7 642	35 068
Fassadenreinigung	2				
Ofen- und Herdsetzerei	2				
Ausbaugewerbe a.n.g.	12	528	118	11 512	56 022
Insgesamt	991	25 750	7 470	510 569	2 249 416

15 Geleistete Arbeitsstunden des Ausbaugewerbes im 2. Quartal 2001 nach Wirtschaftszweigen und Beschäftigtengrößenklassen in Berlin

Wirtschaftszweig	Insgesamt	Betriebe mit ... bis ... Beschäftigten			
		unter 20	20 - 49	50 - 99	100 und mehr
	in 1 000				
	1	2	3	4	5
Bauinstallation	4 190	1 384	1 436	658	712
Elektroinstallation	1 549	563	504	269	213
Dämmung gegen Kälte, Wärme, Schall und Erschütterung	325	117	208		-
Klempnerei, Gas- und Wasserinstallation	1 007	367	332	139	169
Installation von Heizungs-, Lüftungs-, Klima- und gesundheitstechnischen Anlagen	1 195	292	368	205	330
Sonstige Bauinstallation	116	46	24	46	
Sonstiges Baugewerbe	3 280	1 012	1 293	379	596
Stukkaturgewerbe, Gipserei und Verputzerei	211	57	94	15	45
Bautischlerei	542	285	238	19	-
Parkettlegerei	17	17	-	-	-
Fliesen-, Platten- und Mosaiklegerei	224	96	100	28	
Estrichlegerei	11	7	4		
Sonstige Fußbodenlegerei und -kleberei	89	50	39		
Tapetenkleberei					
Raumausstattung (ohne ausgeprägten Schwerpunkt)	29	4	25		
Maler- und Lackierergewerbe	1 848	410	713	282	443
Glasergerbe	131	59	17	21	34
Fassadenreinigung					
Ofen- und Herdsetzerei					
Ausbaugewerbe a.n.g.	118	20	10	14	74
Insgesamt	7 470	2 396	2 729	1 037	1 308

16 Löhne und Gehälter des Ausbaugewerbes im 2. Quartal 2001 nach Wirtschaftszweigen und Beschäftigtengrößenklassen in Berlin

Wirtschaftszweig	Insgesamt	Betriebe mit ... bis ... Beschäftigten			
		unter 20	20 - 49	50 - 99	100 und mehr
	in 1 000 EUR				
	1	2	3	4	5
Bauinstallation	91 856	25 830	29 632	16 647	19 747
Lohnsumme	57 789	17 763	19 935	9 979	10 111
Gehaltssumme	34 067	8 067	9 697	6 667	9 636
Sonstiges Baugewerbe	61 913	18 748	23 656	7 430	12 079
Lohnsumme	45 547	13 576	17 653	5 390	8 928
Gehaltssumme	16 366	5 172	6 003	2 040	3 151
Insgesamt	153 769	44 578	53 289	24 076	31 826
davon: Lohnsumme	103 337	31 339	37 589	15 369	19 039
Gehaltssumme	50 433	13 239	15 700	8 707	12 787

17 Gesamtumsatz und baugewerblicher Umsatz des Ausbaugewerbes im 2. Quartal 2001 nach Wirtschaftszweigen und Beschäftigtengrößenklassen in Berlin

Wirtschaftszweig	Gesamtumsatz	Baugewerblicher Umsatz				
		Insgesamt	Betrieb mit ... bis ... Beschäftigten			
	unter 20		20 - 49	50 - 99	100 und mehr	
	in 1 000 EUR					
1	2	3	4	5	6	
Bauinstallation	338 075	328 691	81 692	108 285	66 427	72 287
Elektroinstallation	117 203	113 226	26 037	31 335	23 071	32 784
Dämmung gegen Kälte, Wärme, Schall und Erschütterung	22 883	22 722	9 992	12 730	-	-
Klempnerei, Gas- und Wasserinstallation	65 805	65 080	20 702	21 512	11 381	11 486
Installation von Heizungs-, Lüftungs-, Klima- und gesundheitstechnischen Anlagen	118 342	114 028	21 985	38 360	25 666	28 017
Sonstige Bauinstallation	13 842	13 635	2 977	4 349	6 309	-
Sonstiges Baugewerbe	183 484	181 878	58 254	68 971	26 258	28 395
Stukkaturgewerbe, Gipserei und Verputzerei	21 751	21 709	5 292	7 089	2 976	6 352
Bautischlerei	29 931	29 400	17 547	9 646	2 207	-
Parkettlegerei	947	947	947	-	-	-
Fliesen-, Platten- und Mosaiklegerei	16 095	15 927	6 624	6 715	2 588	-
Estrichlegerei	2 634	2 634	2 023	610	-	-
Sonstige Fußbodenlegerei und -kleberei	8 292	8 009	3 181	4 828	-	-
Tapetenkleberei	-	-	-	-	-	-
Raumausstattung (ohne ausgeprägten Schwerpunkt)	4 537	4 537	201	4 335	-	-
Maler- und Lackierergewerbe	76 719	76 510	17 724	29 489	12 828	16 469
Glasergewerbe	7 980	7 642	3 341	1 049	1 120	2 133
Fassadenreinigung	-	-	-	-	-	-
Ofen- und Herdsetzerei	-	-	-	-	-	-
Ausbaugewerbe a.n.g.	11 545	11 512	1 203	2 329	4 539	3 440
Insgesamt	521 559	510 569	139 946	177 257	92 685	100 682

**18 Gesamtumsatz und baugewerblicher Umsatz des Ausbaugewerbes im Kalenderjahr 2000
nach Wirtschaftszweigen und Beschäftigtenrößenklassen in Berlin**

Wirtschaftszweig	Gesamt- umsatz	Baugewerblicher Umsatz				
		Insgesamt	Betriebe mit ... bis ... Beschäftigten			
			unter 20	20 - 49	50 - 99	100 und mehr
in 1 000 EUR						
	1	2	3	4	5	6
Bauinstallation	1 474 307	1 435 447	342 609	467 976	250 859	374 003
Elektroinstallation	513 391	492 277	109 889	137 066	84 931	160 391
Dämmung gegen Kälte, Wärme, Schall und Erschütterung	106 699	106 061	41 107	64 954	-	-
Klempnerei, Gas- und Wasserinstallation	304 214	301 650	88 751	99 968	58 496	54 436
Installation von Heizungs-, Lüftungs-, Klima- und gesundheitstechnischen Anlagen	518 513	504 804	89 763	157 166	98 698	159 176
Sonstige Bauinstallation	31 489	30 656	13 099	8 822	8 734	-
Sonstiges Baugewerbe	821 016	813 968	250 450	305 246	116 012	142 262
Stukkateurgewerbe, Gipserei und Verputzerei	98 778	98 668	18 199	32 271	10 462	37 735
Bautischlerei	124 331	122 144	71 533	43 681	6 930	-
Parkettlegerei	3 887	3 887	3 887	-	-	-
Fliesen-, Platten- und Mosaiklegerei	71 427	70 876	26 038	31 552	13 287	-
Estrichlegerei	15 490	15 479	11 425	4 054	-	-
Sonstige Fußbodenlegerei und -kleberei	30 364	28 650	12 299	16 351	-	-
Tapetenkleberei	-	-	-	-	-	-
Räumenausstattung (ohne ausgeprägten Schwerpunkt)	11 514	11 514	602	10 912	-	-
Maler- und Lackierergewerbe	362 651	361 873	81 565	141 596	61 573	77 140
Glasergerbe	36 440	35 068	14 664	6 406	4 496	9 502
Fassadenreinigung	-	-	-	-	-	-
Ofen- und Herdsetzerei	-	-	-	-	-	-
Ausbaugewerbe a.n.g.	56 299	56 022	9 633	9 241	19 264	17 884
Insgesamt	2 295 323	2 249 416	593 058	773 222	366 871	516 265

Datenangebot aus dem Sachgebiet

Datenangebot

Die in diesem Bericht enthaltenen Tabellen geben die gängigsten Kombinationen der aufgelisteten Merkmale wieder. Für den Informationsbedarf, der damit nicht abgedeckt werden kann, werden **Sonderauswertungen** erstellt. Die Merkmale sind auf Seite 6 dieses Berichtes dargestellt.

Lieferung

Bestellte Tabellen oder Daten werden kurzfristig entweder als Ausdruck oder als Excel-Datei (Version 4 bis 97) erstellt. Die Lieferung der Ergebnisse erfolgt dann entweder über E-Mail oder Fax (bis maximal 10 Seiten) bzw. als Ausdruck, Diskette oder CD-ROM durch die Post. Selbstabholer können die Ergebnisse direkt beim Statistischen Landesamt abholen.

Kosten

Die Leistungen sind nach den geltenden Kostenrichtlinien des Statistischen Landesamtes grundsätzlich kostenpflichtig. Ausgenommen davon sind unmittelbare Berliner Landesbehörden (z. B. Senatsverwaltungen und Bezirksämter), Mitglieder des Abgeordnetenhauses, Berliner Mitglieder des Bundestages und des Europäischen Parlaments, Journalisten sowie Dienststellen, Behörden und Ämter, mit denen ein Schriftenaustausch besteht. Die Kosten für Standardtabellen sind in dem entsprechenden Abschnitt angegeben. Kosten für andere Auswertungen werden nach Aufwand berechnet. Die Zahlung erfolgt auf Rechnung, die Zahlungsfrist beträgt vier Wochen.

Information und Beratung

Nähere Auskünfte zu Information und Beratung finden Sie auf Seite 2.

Weitere Veröffentlichungen zum Thema

Statistische Berichte

Baugewerbe in Berlin

- Baugewerbe in Berlin monatlich, 16 Seiten, 4,00 EUR Bestell-Nr.: 260.1

Bautätigkeit in Berlin

- Baugenehmigungen monatlich, 12 Seiten, 4,00 EUR Bestell-Nr.: 270.2
- Baugenehmigungen und Bauüberhang jährlich, 16 Seiten, 4,00 EUR Bestell-Nr.: 270.3
- Baufertigstellungen monatlich, 12 Seiten, 4,00 EUR Bestell-Nr.: 270.4
- Baufertigstellungen und Bauabgänge jährlich, 16 Seiten, 4,00 EUR Bestell-Nr.: 270.5
- Wohngebäude und Wohnungen jährlich, 16 Seiten, 4,00 EUR Bestell-Nr.: 270.6

- Preisänderungen sind vorbehalten

Veröffentlichungen mit weiteren Ergebnissen, mit Kommentierungen und methodischen Hinweisen:

1. Groß, M.: Die Neuordnung der Statistik im Produzierenden Gewerbe; "Berliner Statistik", Monatsschrift 1977, Heft 4, S. 59.
2. Liebenau, B.-J.: Das Ausbaugewerbe in Berlin (West) 1977 und 1978; "Berliner Statistik" - Monatsschrift 1979, Heft 2, S. 28.
3. Jäger, M. u.a.: Gedanken zur Weiterentwicklung der Statistik des Produzierenden Gewerbes; "Wirtschaft und Statistik" 1985, Heft 7, S. 543.
4. Evers, K.: Entwicklung und Struktur des Gerätebestandes im Bauhauptgewerbe von Berlin(West) 1951 bis 1985. "Berliner Statistik" - Monatsschrift 1985, Heft 12, S. 376.
5. Evers, K.: Die Statistiken des Bau- und Wohnungswesens - Systemaufbau, Erweiterungsmöglichkeiten, Basisdaten; "Berliner Statistik" - Monatsschrift 1987, Heft 10, S. 246.
6. Paffhausen, J.: "Das Bauhauptgewerbe in Berlin (West) 1980 bis 1988 im Vergleich zur Bundesrepublik Deutschland"; "Berliner Statistik" - Monatsschrift 1989, Heft 3, S. 42.
7. Paffhausen, J.: "Struktur des Berliner Bauhauptgewerbes im Juni 1991"; "Berliner Statistik" - Monatsschrift 1992, Heft 5, S. 134.
8. Salchow, J.: Das Ausbaugewerbe in Berlin 1994; "Berliner Statistik" - Monatsschrift 1995, Heft 3, S. 80
9. Kockel, K.: "Die Umstellung der Baugewerbestatistik auf NACE "Rev.1"; "Wirtschaft und Statistik" Heft 11 / 1995, S. 828.
10. Salchow, J.: "Das Baugewerbe in Berlin 1997", "Berliner Statistik" - Monatsschrift 1998, Heft 12, S. 540f.
11. Salchow, J.: "Das Bauhauptgewerbe in Berlin 1999", "Berliner Statistik" - Monatsschrift 2001, Heft 5, S. 206f.

Allgemeines Informationsangebot

Datenmaterial auf Papier, Diskette oder im Internet zu folgenden Themen:

- Gebiet (regionales Bezugssystem)
- Bevölkerung und Bevölkerungsbewegung (Geburten, Sterbefälle, Zu- und Fortzüge)
- Mikrozensus (Haushalte, Familien, Sozialstruktur)
- Gesundheitswesen
- Wahlen (Ergebnisse)
- Allgemeinbildendes und berufliches Schulwesen (Einrichtungen, Schüler)
- Kultur, Freizeit, Sport
- Hochschulen (Fach- und Hochschulen, Universitäten, Studenten)
- Rechtspflege
- Öffentliche Sozialleistungen (Jugendhilfe, Sozialhilfe, Wohngeld)
- Polizeiliche Kriminalitätsstatistik, Verkehr
- Verarbeitendes Gewerbe
- Bautätigkeit und Wohnungen
- Handel, Gastgewerbe
- Verdienste, Handwerk
- Landwirtschaft, Umwelt, Energie- und Wasserversorgung
- Volkswirtschaftliche Gesamtrechnungen
- Öffentliche Finanzen, Personal im Öffentlichen Dienst
- Preise, laufende Wirtschaftsrechnungen
- Steuern
- Unternehmen und Arbeitsstätten, Unternehmensregister

Veröffentlichungen:

Statistisches Jahrbuch

Kompendium zu Berlin in Jahresdaten aus allen Bereichen der amtlichen Statistik

Monatschrift

Beiträge zu Methodik und Ergebnissen statistischer Erhebungen

Statistische Berichte

Tabellen und Kurzerläuterungen zu Ergebnissen der verschiedenen Sachgebiete der amtlichen Statistik

Faltblätter

Informationen kurz und knapp zum Tourismus, zur Umwelt, zu Bildung und Kultur, zum Mikrozensus

Verzeichnis

der Veröffentlichungen

Überblick über alle vom Statistischen Landesamt Berlin herausgegebenen Veröffentlichungen auf Papier, Diskette und CD.

Bestellung

Statistisches Landesamt Berlin

- ZI 11 -

10306 Berlin

Firma bzw. Name, Vorname

Ansprechpartner/in

Straße, Hausnummer

Postleitzahl, Ort

Telefon einschl. Vorwahl

Telefax einschl. Vorwahl

E-Mail

Anzahl	Bestell-Nr.	Bezeichnung	Zeitraum	Einzelpreis

Bestellmöglichkeiten:

An obenstehende Adresse
 Telefon: 030 - 9021 3434
 Fax: 030 - 9021 3655
 E-Mail: info@statistik-berlin.de

Liefermöglichkeiten:

Abgabe gegen Barzahlung
 Postversand und Rechnung (zzgl. Versandkostenpauschale)
 Fax (max. 10 Seiten)
 E-Mail (max. 2 MB)

Datum

Unterschrift

Liefer- und Zahlungsbedingungen für Produkte und Leistungen des Statistischen Landesamtes Berlin
 Stand: 1. Januar 2002

Allgemeines

Allgemeine Geschäftsbedingungen des Bestellers sind abgeschlossen. Die Lieferungen des Statistischen Landesamtes Berlin unterliegen nicht der Umsatz-(Mehrwert-)steuerpflicht. Aufträge für Sonderauswertungen werden nur angenommen, wenn sie ohne Zurückstellen gesetzlicher Aufgaben zu erledigen sind. Sonderauswertungen und Aufträge mit einem Wert von mehr als 25 EUR werden erst bearbeitet, wenn vom Besteller eine schriftliche Auftragsbestätigung (Kostenübernahmeerklärung) vorliegt. Das Statistische Landesamt Berlin haftet nicht für Schäden, die aus der Verwendung der Produkte entstehen. Erfüllungsort ist Berlin. Gerichtsstand ist – je nach Zuständigkeit – das Amtsgericht Lichtenberg bzw. das Landgericht Berlin.

Abonnements

Regelmäßig erscheinende Veröffentlichungen können im Abonnement bezogen werden. Die Kündigung von Abonnements ist zum 30.6. oder 31.12. eines jeden Jahres mit einer Frist von sechs Wochen möglich und bedarf der Schriftform. Es gelten die jeweils aktuellen Preise, auch wenn sie während der Vertragslaufzeit geändert werden.

Lieferung / Versandkosten

Die Lieferung erfolgt auf Rechnung und Gefahr des Bestellers. Richtig erfolgte Lieferungen werden nicht umgetauscht oder zurückgenommen. Beanstandungen wegen unrichtiger oder unvollständiger Sendung müssen innerhalb von 14 Tagen nach Empfang der Lieferung geltend gemacht werden. Für den Versand kostenpflichtiger Produkte/Leistungen wird eine Versandkostenpauschale von derzeit mindestens 1,50 EUR erhoben.

Rechnungen / Mahnungen

Der Rechnungsbetrag ist innerhalb von 4 Wochen ohne jeglichen Abzug auf eines der in der Rechnung angegebenen Konten – unter Angabe des Buchungs- und Kasenzeichens – zu überweisen. Rechnungen für Abonnements werden jeweils zum Quartalsende ausgestellt. Die Lieferung bleibt bis zur vollständigen Bezahlung Eigentum des Landes Berlin. Für den Fall des Verzugs entsteht dem Statistischen Landesamt Berlin ein Anspruch auf Zahlung von Verzugszinsen von 5 v.H. über dem jeweils geltenden Basiszinssatz der Deutschen Bundesbank sowie Ersatz des sonst nachweisbaren Verzugschadens. Für jede Mahnung, die nach Eintritt des Verzugs ergeht, sind dem Statistischen Landesamt Berlin Bearbeitungs-, Porto- und Vordruckkosten pauschal in Höhe von 7,50 EUR zu ersetzen.

Weitergabe der Daten

Die Urheberrechte an den Produkten und Leistungen liegen beim Land Berlin, vertreten durch den Direktor des Statistischen Landesamtes Berlin. Eine Vervielfältigung und Veröffentlichung, auch auszugsweise, ist nur mit der Quellenangabe "Statistisches Landesamt Berlin" gestattet. Eine Weitergabe der übermittelten Daten auf maschinenlesbaren Datenträgern oder in elektronischen Netzen bedarf der vorherigen schriftlichen Genehmigung durch das Statistische Landesamt Berlin.