

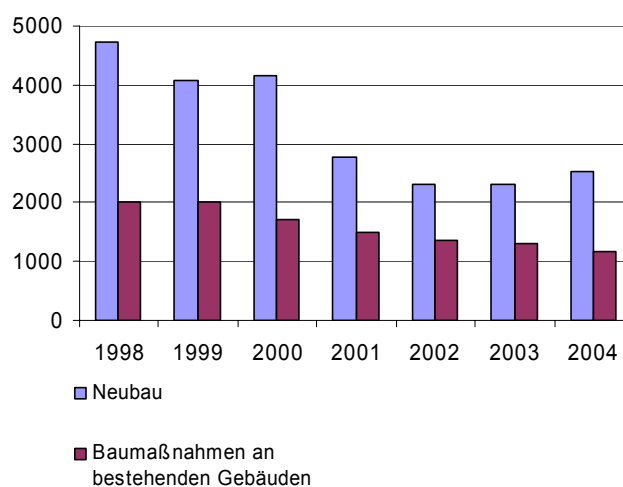
# Statistischer Bericht

\* F II 1 - m 11/05

## Baugenehmigungen in Berlin November 2005

Neubau von Gebäuden  
Baumaßnahmen an bestehenden  
Gebäuden

Genehmigte Bauvorhaben in Berlin seit 1998



# Information und Beratung

## Wir über uns

Der Auftrag des Statistischen Landesamtes Berlin ist im Berliner Landesstatistikgesetz vom 9. Dezember 1992 definiert. Das Amt hat entsprechend den Grundsätzen der Neutralität, Objektivität und wissenschaftlichen Unabhängigkeit Daten unter Verwendung neuester wissenschaftlicher Erkenntnisse, sachgerechter Methoden und Informationstechniken zu sammeln und für die Darstellung politischer, gesellschaftlicher, wirtschaftlicher und ökologischer Zusammenhänge aufzuschlüsseln.

## So erreichen Sie uns

Das **Statistische Landesamt Berlin** befindet sich im „Bildungs- und Verwaltungszentrum Friedrichsfelde“ im Bezirk Lichtenberg (Nähe Tierpark Friedrichsfelde).  
**Statistisches Landesamt Berlin  
Alt-Friedrichsfelde 60  
10315 Berlin**

### Verkehrsverbindungen:

**U-Bahn**, Linie U 5 bis Bahnhof „Friedrichsfelde“ (ca. 15 Minuten Fußweg),

**S-Bahn**, Linien S 5, S 7, S 75 bis Bahnhof „Friedrichsfelde-Ost“ (Anschluss Bus 108 bis Haltestelle „Bildungs- und Verwaltungszentrum“),

**Straßenbahn**, Linien M17, 27 bis Haltestelle „Am Tierpark“,

**Bus**, Linien 108 bis Haltestelle „Bildungs- und Verwaltungszentrum“ oder Linie 194 bis Haltestelle „Am Tierpark / Alfred-Kowalke-Straße“.

## Veröffentlichungen

Sie können alle Publikationen des Statistischen Landesamtes in unserer **Bibliothek** einsehen.

### Öffnungszeiten:

montags bis mittwochs

von 9 bis 15 Uhr,

donnerstags

von 9 bis 17 Uhr

und freitags

von 9 bis 14 Uhr.

**Telefon:** (030) 9021 3540.

Hier stehen darüber hinaus auch die Veröffentlichungen der anderen Statistischen Ämter der Länder und des Bundes zur Verfügung, ebenso internationale Publikationen, insbesondere Standardwerke zur statistischen Methodenlehre und zu Wirtschafts- und Sozialwissenschaften. Ein aktuelles Verzeichnis unserer Veröffentlichungen ist bei der **Zentralen Information und Beratung** zu erhalten.

Im **Internet** ist das Statistische Landesamt Berlin darüber hinaus mit Eckdaten für Berlin und Online-Datenbanken vertreten:

**www.statistik-berlin.de**

## Informationen

### zu dieser Veröffentlichung

#### Fachbereich Bautätigkeit:

Telefon: (030) 9021 3355/3843/3603

Telefax: (030) 5158 8302

E-Mail Internet:

bau@statistik-berlin.de

#### Auskunftsstelle:

Zentrale Information und Marketing,

Haus 3, Erdgeschoss

Zimmer 3.005,

Telefon: (030) 9021 3434

Telefax: (030) 9021 3655

E-Mail: info@statistik-berlin.de

### Zeichenerklärung

- nichts vorhanden
- () Aussagewert eingeschränkt
- . Zahlenwert unbekannt oder geheimgehalten
- x Tabellenfach gesperrt, weil Aussage nicht sinnvoll
- / Zahlenwert nicht sicher genug
- 0 weniger als die Hälfte von 1 in der letzten besetzten Stelle, jedoch mehr als nichts
- p vorläufige Zahl
- ... Angabe fällt später an
- r berichtigte Zahl
- s geschätzte Zahl

# Inhaltsverzeichnis

	Seite
<b>Information und Beratung</b>	<b>2</b>
<b>Erläuterungen</b>	<b>4</b>
Allgemeine Hinweise	4
Definitionen	5
<b>Erhebungsmerkmale</b>	<b>6</b>
<b>Ergebnisse kurz gefasst</b>	<b>7</b>
<b>Datenangebot aus dem Sachgebiet</b>	<b>14</b>
Datenangebot	14
Lieferung	14
Kosten	14
Information und Beratung	14
Weitere Veröffentlichungen zum Thema	14
<b>Allgemeines Informationsangebot</b>	<b>15</b>
<b>Bestellung</b>	<b>16</b>
Liefer- und Zahlungsbedingungen	16
<b>Grafiken</b>	
Genehmigungen im Wohnungsneubau in Berlin seit 1999.....	8
<b>Tabellen</b>	
1 Genehmigungen für die Errichtung neuer Gebäude sowie für Baumaßnahmen an bestehenden Gebäuden in Berlin seit 1996.....	9
2 Genehmigungen für die Errichtung neuer Gebäude sowie für Baumaßnahmen an bestehenden Gebäuden in Berlin von Januar bis November 2005 nach Bezirken .....	9
3 Genehmigungen für die Errichtung neuer Wohngebäude in Berlin im November 2005 nach Bezirken.....	10
4 Genehmigungen für die Errichtung neuer Nichtwohngebäude in Berlin nach Bezirken 3. Vierteljahr 2005 .....	10
5 Genehmigungen für die Errichtung neuer Wohngebäude in Berlin im November 2005 nach Gebäudearten.....	11
6 Genehmigungen für die Errichtung neuer Wohngebäude in Berlin im November 2005 nach Gebäude- und Wohnungsgröße .....	11
7 Genehmigungen für Baumaßnahmen an bestehenden Gebäuden in Berlin im November 2005 nach Bezirken .....	12
8 Genehmigungen für die Errichtung neuer Gebäude in Berlin im November 2005 nach Bauherren bzw. Gebäudearten .....	12
9 Genehmigungen für die Errichtung neuer Gebäude im konventionellen Bau in Berlin 3. Vierteljahr 2005.....	13
10 Genehmigungen für die Errichtung neuer Gebäude im Fertigteilbau in Berlin 3. Vierteljahr 2005 .....	13

## Impressum

Berliner Statistik  
Statistischer Bericht  
\* F II 1 - m 11/05

*\* Bericht enthält Angaben, die alle Statistischen Landesämter für ihren Bereich unter gleicher Kennziffer veröffentlichen*

### Herausgeber

Statistisches Landesamt Berlin  
Alt-Friedrichsfelde 60  
10315 Berlin

### Erscheinungsfolge

monatlich

### Preis

4,00 EUR

### Bestell Nr.

270.2

© Statistisches Landesamt Berlin

*Für nichtgewerbliche Zwecke sind Vervielfältigung und unentgeltliche Verbreitung, auch auszugsweise, nur mit Quellenangabe gestattet. Die Verbreitung, auch auszugsweise, über elektronische Systeme/Datenträger bedarf der vorherigen Zustimmung. Alle übrigen Rechte bleiben vorbehalten.*

## Erläuterungen

### Allgemeine Hinweise

#### Aufgabe und Ziel der Statistik

Die Baugenehmigungsstatistik liefert Informationen über die gemäß Landesbauordnung genehmigungs- und zustimmungsbedürftigen sowie kenntnisgabe- oder anzeigepflichtigen oder einem Genehmigungsverfahren unterliegenden Bauvorhaben im Hochbau, bei denen Wohnraum oder sonstiger Nutzraum geschaffen oder verändert wird. Sie bildet mit der Bauüberhangs-, Baufertigstellungs- und Abgangsstatistik das System der Bautätigkeitsstatistik. Die Baugenehmigungen sind ein Indikator für die Entwicklung des Hochbaues; die Ergebnisse der Statistik bilden zusammen mit den übrigen Bautätigkeitsstatistiken eine Grundlage für bau- und wohnungspolitische Entscheidungen und werden darüber hinaus für Zwecke der Stadtforschung, Stadtentwicklung und Stadtplanung genutzt.

#### Rechtsgrundlage

Gesetz über die Statistik der Bautätigkeit im Hochbau und die Fortschreibung des Wohnungsbestandes (Hochbaustatistikgesetz - HBauStatG) vom 5. Mai 1998 (BGBl. I S. 869) in Verbindung mit dem Gesetz über die Statistik für Bundeszwecke (Bundesstatistikgesetz - BStatG) vom 22. Januar 1987 (BGBl. I S. 462,565), zuletzt geändert durch Artikel 16 des Gesetzes vom 21. August 2002 (BGBl. I S. 3322).

#### Periodizität

Diese Statistik wird monatlich erhoben.

#### Berichtskreis

Erfasst werden alle obengenannten genehmigungs- und zustimmungsbedürftigen Bauvorhaben im Hochbau außer Bagatellbauten ohne Wohnraum bis zu einem Volumen von 350 m<sup>3</sup> Rauminhalt oder veranschlagten Kosten des Bauvorhabens von 18 000 EUR. Auskunftspflichtig sind Bauherren und Bauaufsichtsbehörden.

#### Systematiken

Statistisches Bundesamt:  
Signierschlüsselverzeichnis für Nichtwohngebäude; Wiesbaden 1978.  
Systematik der Bauwerke Ausgabe 1978; Stuttgart und Mainz 1978.

#### Methodische Hinweise

Es handelt sich um eine laufende Erhebung mit monatlicher und jährlicher Aufbereitung, wobei die Summe der zwölf Monatsergebnisse aus der monatlichen Aufbereitung nicht mit dem Jahresergebnis gleichzusetzen ist. Das trifft auch für die Quartale zu. Die monatlich vorliegenden Ergebnisse

beziehen sich auf die in einem Berichtsmonat im Statistischen Landesamt unabhängig vom tatsächlichen Genehmigungsmonat verarbeiteten Fälle. Bei der jährlichen Aufbereitung werden nachträglich bekannt gewordene Veränderungen bei den Bauvorhaben eingearbeitet.

Auf Grund der am 1.1.2001 in Kraft getretenen Gebietsreform werden die Ergebnisse nur noch für Berlin Insgesamt bzw. nach Bezirken dargestellt. Durch Auf- und Abrunden von Einzelangaben können sich geringe Abweichungen in den Endsummen ergeben.

#### Hinweise auf andere Veröffentlichungen

Der Inhalt dieses Berichtes ist auf Wunsch auch auf Diskette erhältlich oder kann per E-Mail versandt werden.

Ergebnisse dieser Statistik für das gesamte Bundesgebiet sind den Veröffentlichungen des Statistischen Bundesamtes "Ausgewählte Zahlen für die Bauwirtschaft" (monatlich) sowie der Fachserie 5, Reihe 1 "Bautätigkeit" (jährlich) zu entnehmen. Veröffentlichungen mit weiteren Ergebnissen, mit Kommentierungen und methodischen Hinweisen:

1. Bithorn, G.: Baugenehmigungen in Berlin (West) 1970 bis 1983 unter Berücksichtigung der Reform der Bautätigkeitsstatistik; "Berliner Statistik" — Monatsschrift 1984, Heft 3, S. 66.
2. Bithorn, G.: Beheizung von Gebäuden und Wohnungen in Berlin (West) 1978 bis 1983; "Berliner Statistik" — Monatsschrift 1984, Heft 8, S. 267.
3. Evers, K.: Die Statistiken des Bau- und Wohnungswesens – Systemaufbau, Erweiterungsmöglichkeiten, Basisdaten; „Berliner Statistik“ – Monatsschrift 1987, Heft 10, S. 246
4. Hoffmann, U.: Erste Ergebnisse der neuen Bautätigkeitsstatistik "Wirtschaft und Statistik" 1980, Heft 10, S. 673.
5. Salchow, J.: Baugenehmigungen in Berlin 1992; "Berliner Statistik" — Monatsschrift 1994, Heft 3, S. 42.
6. Salchow, J.: Baugenehmigungen und Baufertigstellungen in Berlin 1998; "Berliner Statistik" — Monatsschrift 1999, Heft 12, S. 494.
7. Salchow, J.: Baugenehmigungen und Baufertigstellungen in Berlin 2001; "Berliner Statistik" — Monatsschrift 2003, Heft 4, S. 150.

## Definitionen

### Errichtung neuer Gebäude

Neubau und Wiederaufbau. Als Wiederaufbau gilt der Aufbau zerstörter oder abgerissener Gebäude ab Oberkante des noch vorhandenen Kellergeschosses.

### Baumaßnahmen an bestehenden Gebäuden

Bauliche Veränderungen an bestehenden Gebäuden durch Umbau-, Ausbau-, Erweiterungs- oder Wiederherstellungsmaßnahmen. Die veröffentlichten Daten - mit Ausnahme der veranschlagten Kosten - sind Salden aus dem Zustand vor und nach den Baumaßnahmen.

### Wohn- und Nichtwohngebäude

Gemessen an der Nutzfläche, dienen Wohngebäude mindestens zur Hälfte Wohnzwecken; in Nichtwohngebäuden überwiegen andere Nutzungen.

### Wohnheime

Wohngebäude, in denen bestimmte Personen gemeinschaftlich wohnen. Wohnheime dienen primär dem Wohnen, unabhängig davon, ob die Bewohner einen eigenen Haushalt führen; sie können Wohnungen und sonstige Wohneinheiten enthalten. Angaben zu Wohngebäuden und Wohnungen insgesamt umfassen auch Wohnheime, während Angaben zu Wohngebäuden nach Zahl der Wohnungen die Wohnheime nicht einschließen.

### Flächen

Unter der Nutzfläche versteht man die anrechenbaren Flächen in Gebäuden oder Gebäudeteilen, die nicht Wohnzwecken dienen. Die Nutzfläche ist die Fläche, die sich ergibt, wenn von der Nutzfläche nach DIN 277 die Wohnfläche abgezogen wird. Zur Nutzfläche gehören die Hauptnutzflächen und die Nebennutzflächen gemäß den Nutzungsarten Nr. 1-7 der DIN 277, Teil 2, nicht jedoch die Konstruktions-, Funktions- und Verkehrsflächen. Die Wohnfläche umfasst die Grundflächen der Räume, die ausschließlich zu dieser Wohnung gehören, also die Flächen von Wohn- und Schlafräumen, Küchen und Nebenräumen (z.B. Diele, Abstellräume und Bad) innerhalb der Wohnung. Die Wohnfläche eines Wohnheims umfasst die Grundflächen der Räume, die zur alleinigen und gemeinschaftlichen Nutzung durch die Bewohner bestimmt sind.

Zur Wohnfläche gehören auch die Grundflächen von Wintergärten, Schwimmbädern und ähnlichen nach allen Seiten geschlossenen Räumen sowie Balkonen, Loggien, Dachgärten und Terrassen, wenn sie aus-

schließlich zu der Wohnung oder dem Wohnheim gehören.

Nicht gezählt werden die Grundflächen von Zubehöräumen (z.B. Kellerräume, Abstellräume außerhalb der Wohnung, Waschküchen, Bodenräume, Trockenräume, Heizungsräume und Garagen).

Voll berechnet werden die Grundflächen von Räumen und Raumteilen mit einer lichten Höhe von mindestens 2 m. Die Grundflächen von Räumen und Raumteilen mit einer lichten Höhe von mindestens einem Meter und weniger als zwei Metern und von unbeheizbaren Wintergärten, Schwimmbädern und ähnlichen nach allen Seiten geschlossenen Räumen sind zur Hälfte, von Balkonen, Loggien, Dachgärten und Terrassen sind in der Regel zu einem Viertel, höchstens jedoch zur Hälfte anzurechnen.

### Wohneinheiten, Wohnungen, sonstige Wohneinheiten, Räume

Eine Wohneinheit ist die Zusammenfassung von nach außen abgeschlossenen oder zusammenhängenden Räumen in Wohn- und Nichtwohngebäuden, die ausschließlich oder überwiegend der wohnlichen Unterbringung dienen bzw. vorübergehend oder zeitweise hierfür genutzt werden. Die Wohneinheiten werden in Wohnungen und in sonstige Wohneinheiten unterteilt. Eine Wohnung ist die Summe der Räume, die die Führung eines Haushaltes ermöglichen, darunter stets eine Küche oder ein Raum mit Kochgelegenheit. Eine Wohnung hat grundsätzlich einen eigenen abschließbaren Zugang unmittelbar vom Freien, von einem Treppenhaus oder einem Vorraum, ferner Wasserversorgung, Abguss und Toilette, die auch außerhalb des Wohnungsabschlusses liegen können. Alle Wohneinheiten, die nicht als Wohnung anzusehen sind, gelten als sonstige Wohneinheiten.

### Wohnräume

Wohnräume sind Räume, die für Wohnzwecke bestimmt sind und mindestens eine Wohnfläche von 6 m<sup>2</sup> haben. Die Räume der Wohneinheiten werden getrennt nach ihrer Lage innerhalb oder außerhalb der Wohneinheiten erfasst und nach Zimmern und Küchen unterschieden. Zu den Einzelzimmern außerhalb von Wohneinheiten zählen auch Hobby-, Gemeinschafts-, sonstige Freizeiträume u.ä., die in gewissem Sinne zur Entlastung der Wohnfläche beitragen, sofern sie nicht als Räume einer Wohneinheit gelten. Nicht zu den Einzelzimmern außerhalb von Wohneinheiten sind Zubehör-, Wirtschafts- und Geschäftsräume zu rechnen. Einzelzimmer außerhalb von Wohneinheiten unterscheiden sich von Wohneinheiten dadurch, dass in ihnen keine getrennte Haushaltsführung möglich ist.

## Erhebungsmerkmale

### Veranschlagte Kosten

Veranschlagte Kosten zum Zeitpunkt der Baugenehmigung. Sie umfassen gemäß DIN 276, Teil 2 Abs. 3 die Kosten der Baukonstruktion (einschließlich Erdarbeiten), die Kosten der Installation, der betriebstechnischen Anlagen und die Kosten für betriebliche Einbauten sowie für besondere Bauausführungen. Kosten für nicht fest verbundene Einbauten, die somit nicht Bestandteil des Bauwerkes werden, sowie Großrechenanlagen und industrielle Produktionsanlagen gehören nicht dazu.

### Bauherren

Als öffentliche Bauherren gelten die Gebietskörperschaften und die Sozialversicherung. Als sonstige Unternehmen gelten alle Unternehmen, die keine Wohnungsunternehmen sind. Private Haushalte sind alle natürlichen Personen und Personengemeinschaften ohne eigene Rechtspersönlichkeit.

- Bauherren nach privaten Haushalten, Unternehmen nach Art, öffentlichen Bauherren, Organisationen ohne Erwerbscharakter;
- Monat und Jahr des Zeitpunkts, zu dem die Baumaßnahmen nach den landesrechtlichen Vorschriften begonnen werden darf;
- Lage des Baugrundstücks nach Bezirken;
- Art der Baumaßnahme nach Neubau oder Baumaßnahme an bestehenden Gebäuden;
- Art des Gebäudes nach künftiger Nutzung als Wohngebäude, Wohnheim, Nichtwohngebäude nach Art;
- Wohnfläche und sonstige Nutzfläche; bei Wohngebäuden zusätzlich Eigentumswohnungen;
- Bei Neubau zusätzlich Zahl der Vollgeschosse, Rauminhalt, konventionelle Bauart oder Fertigteilbau, überwiegend verwendeter Baustoff; Art der Beheizung und vorgesehene Heizenergie; bei Wohngebäuden auch der Haustyp;
- Bei Gebäuden mit Wohnraum zusätzlich Zahl der Wohneinheiten nach Zahl der Räume;
- Bei Baumaßnahmen an bestehenden Gebäuden zusätzlich bisheriger Zustand sowie Nutzungsänderung zwischen Wohn- und Nichtwohnzwecken;
- Veranschlagte Kosten der Baumaßnahme

## Ergebnisse kurz gefasst

### Baugenehmigungen in Berlin von Januar bis November 2005

Die Berliner Bauaufsichtsbehörden haben von Januar bis November 2005 insgesamt 3 162 Anträge für Bauvorhaben im Wohn- und Nichtwohnbau genehmigt. Damit sollen insgesamt 2 781 Wohnungen erstellt werden. 2 448 Wohneinheiten werden im Neubau errichtet, 333 Wohnungen entstehen durch Um- und Ausbaumaßnahmen an bestehenden Gebäuden, z.B. durch Ausbau von Dachgeschossen. Die meisten Wohnungen genehmigte der Bezirk Pankow gefolgt von Marzahn-Hellersdorf und Treptow-Köpenick. Im Vergleich zum entsprechenden Vorjahreszeitraum verminderte sich die Gesamtzahl genehmigter Wohnungsneubauten in Berlin um 11,7 Prozent. Von den Wohnungsneubauten werden 225 als Geschosswohnbauten geplant, 2 170 als Einheiten in Ein- und Zweifamilienhäusern. Außerdem wurden von Januar bis November 166 Neubauten für gewerbliche Hochbauten genehmigt, das sind 11,7 Prozent unter dem vergleichbaren Vorjahresniveau. Die Nutzfläche hat sich mit 332 900 m<sup>2</sup> gegenüber dem Vorjahr um 33,4 Prozent vermindert. Die veranschlagten Kosten aller von Januar bis November 2005 genehmigten Bauvorhaben im Wohnbau und im Nichtwohnbau betragen 871 Mill. EUR (Vorjahreszeitraum: 1 201 Mill. Euro).

Die veranschlagten Kosten aller von Januar bis November 2005 genehmigten Bauvorhaben im Wohnbau und im Nichtwohnbau betragen 871 Mill. EUR (Vorjahreszeitraum: 1 201 Mill. Euro).

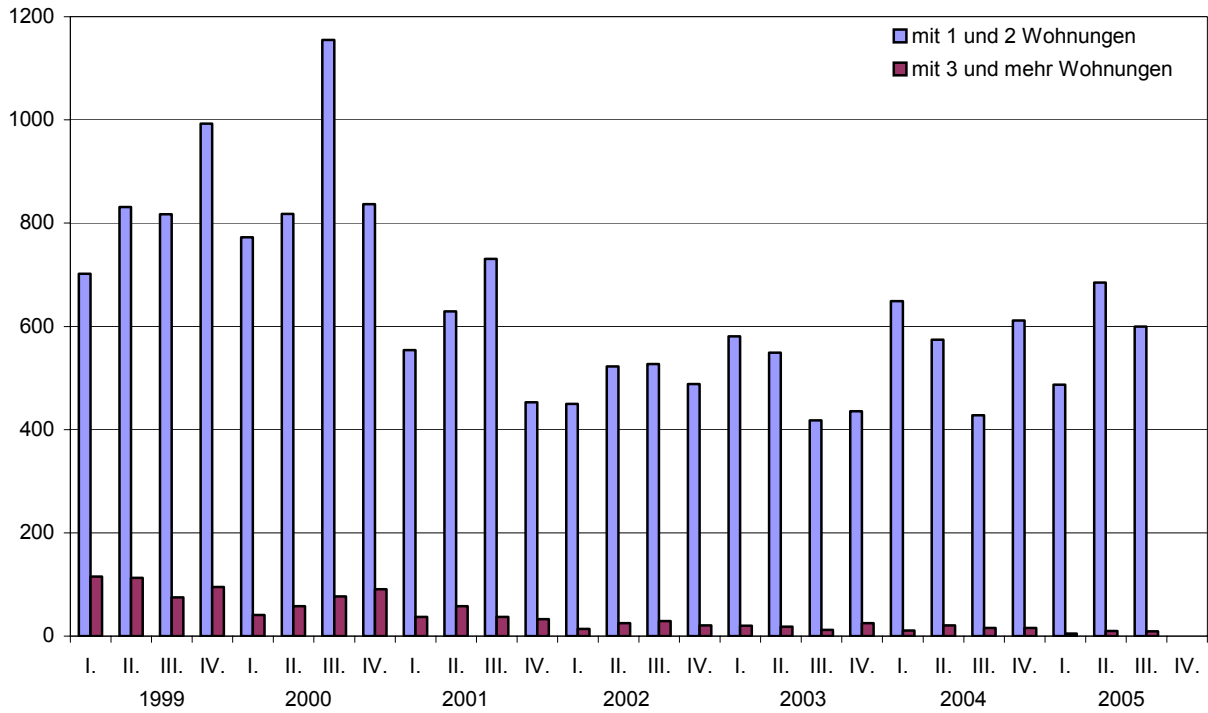
### Baugenehmigungen in Berlin von Januar bis November 2005

Bezirk	Baugenehmigungen insgesamt	Wohnungen <sup>1)</sup>	
		insgesamt	darunter Neubau
Mitte	76	137	117
Friedrichshain-Kreuzberg	41	53	12
Pankow	597	647	468
Charlottenburg-Wilmersdorf	90	108	39
Spandau	366	214	266
Steglitz-Zehlendorf	293	199	198
Tempelhof-Schöneberg	125	35	45
Neukölln	175	69	105
Treptow-Köpenick	439	413	388
Marzahn-Hellersdorf	524	501	479
Lichtenberg	217	265	203
Reinickendorf	219	140	128
Berlin	3 162	2 781	2 448

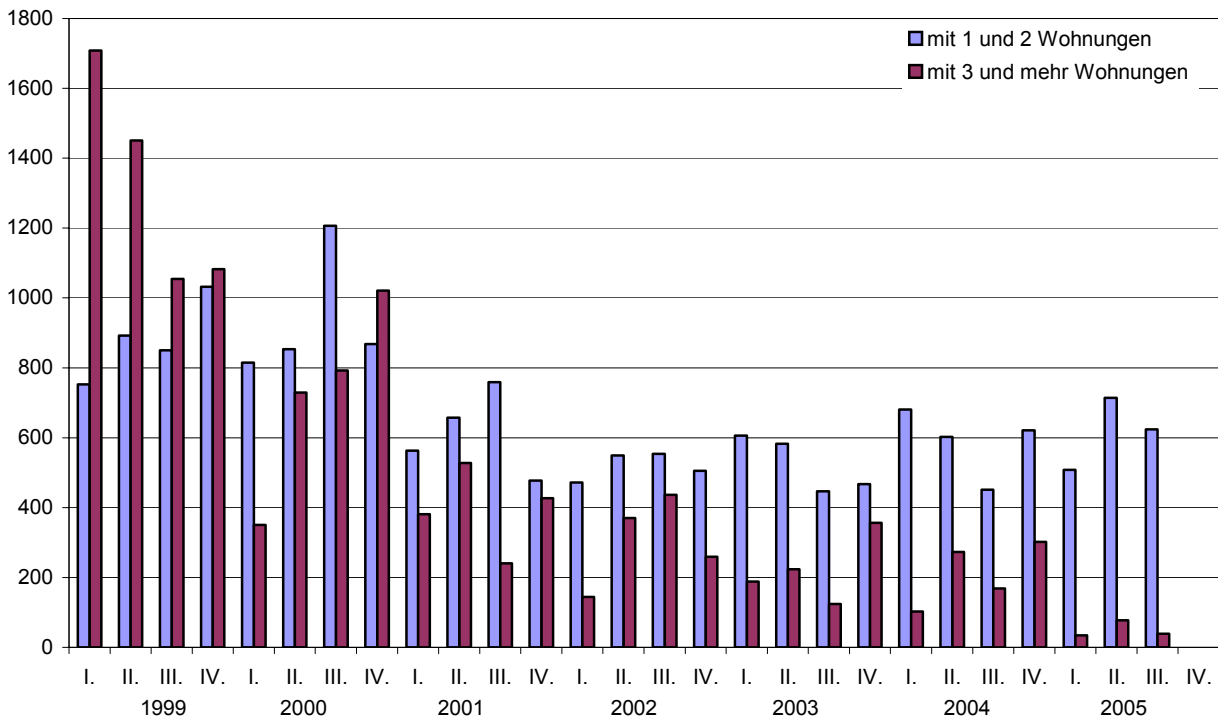
1) Die Anzahl der Neubauwohnungen kann höher sein als die Gesamtzahl der Wohnungen in genehmigten Bauvorhaben insgesamt, oder die Anzahl der Wohnungen insgesamt kann einen negativen Wert ausweisen, wenn Baumaßnahmen an bestehenden Gebäuden zu einer Verringerung der Wohnungszahl, z.B. durch Zusammenlegungen, führen.

**Genehmigungen im Wohnungsneubau in Berlin seit 1999**

**Wohngebäude**



**Wohnungen in Wohngebäuden**





### 1 Genehmigungen für die Errichtung neuer Gebäude sowie für Baumaßnahmen an bestehenden Gebäuden in Berlin seit 1996

Jahr — Viertel- jahr	Bauvorhaben				Nutz- fläche	Wohn- fläche	Wohnungen			Raum- inhalt	Veranschlagte Kosten		
	ins- gesamt	Errichtung neuer Gebäude		Baumaß- nahmen an bestehenden Gebäuden			ins- gesamt	darunter im Wohnbau	Wohn- räume <sup>1)</sup>		ins- gesamt	darunter Errichtung neuer Wohngebäude	
		Wohn- gebäude	Nichtwohn- gebäude									ins- gesamt	EUR je m³
	Anzahl						100 m²	Anzahl			1 000 m³	1 000 EUR	
1	2	3	4	5	6	7	8	9	10	11	12	13	
<b>absolut</b>													
1996	6 990	4 619	382	1 989	14 348	20 710	26 445	25 847	100 321	16 021	5 659 703	2 739 234	287
1997	7 063	4 582	455	2 026	17 722	20 594	25 774	24 978	97 843	18 095	5 989 555	2 614 962	275
1998	6 730	4 381	347	2 002	11 941	12 220	13 223	12 730	54 410	10 997	4 179 403	1 330 111	266
1999	6 089	3 740	336	2 013	12 261	10 761	10 849	10 432	45 376	11 578	3 531 252	1 041 523	244
2000	5 862	3 853	306	1 703	9 108	9 160	7 719	7 274	37 919	8 015	2 560 211	867 640	233
2001	4 271	2 534	248	1 489	8 947	6 103	4 511	4 431	23 220	6 127	2 180 276	540 462	231
2002	3 666	2 076	222	1 368	7 685	4 960	3 527	3 490	19 020	5 545	1 845 354	445 528	242
2003	3 606	2 060	239	1 307	8 665	4 523	3 134	3 160	17 160	6 055	1 811 973	410 631	232
2004	3 713	2 329	208	1 176	7 390	4 936	3 686	3 601	19 085	5 419	1 439 879	424 482	217
2005													
1. Vj.	717	492	45	180	833	806	594	577	3 289	790	158 558	70 125	217
2. Vj.	1 022	695	48	279	915	1 299	844	839	4 877	851	265 811	107 299	212
3. Vj.	930	609	45	276	1 639	1 195	837	841	4 634	1 329	271 672	89 211	210
<b>Veränderung gegenüber dem gleichen Quartal des Vorjahres in %</b>													
2005													
1. Vj.	- 24,8	- 25,5	- 8,2	- 26,5	- 47,1	- 34,3	- 35,9	- 35,9	- 29,1	- 31,5	- 49,2	- 31,8	0,6
2. Vj.	3,8	16,8	- 18,6	- 15,7	- 44,5	- 9,1	- 13,4	- 11,3	- 2,3	- 29,4	- 16,6	- 8,7	- 2,3
3. Vj.	19,7	36,9	12,5	- 5,5	27,1	16,6	18,1	21,4	15,0	19,7	1,4	4,3	- 4,7

### 2 Genehmigungen für die Errichtung neuer Gebäude sowie für Baumaßnahmen an bestehenden Gebäuden in Berlin von Januar bis November 2005 nach Bezirken

Bezirk	Bauvorhaben				Nutz- fläche	Wohn- fläche	Wohnungen			Wohn- räume <sup>1)</sup>	Veranschlagte Kosten		
	ins- gesamt	Errichtung neuer Gebäude		Baumaß- nahmen an bestehenden Gebäuden			ins- gesamt	Zugänge durch Neubau	Saldo aus Baumaß- nahmen an bestehenden Gebäuden		ins- gesamt	darunter Errichtung neuer Wohngebäude	
		Wohn- gebäude	Nichtwohn- gebäude									ins- gesamt	EUR je m³
	Anzahl						100 m²	Anzahl			1 000 EUR		
1	2	3	4	5	6	7	8	9	10	11	12	13	
Mitte	76	30	12	34	352,4	258,9	137	117	20	690	76 287	17 974	238
Friha-Kreuz	41	2	2	37	- 26,0	138,8	53	12	41	298	15 402	.	.
Pankow	597	401	23	173	259,8	872,9	647	468	179	3 314	131 179	57 169	210
Charl-Wilmd	90	26	13	51	555,5	155,3	108	39	69	591	112 309	.	.
Spandau	366	257	19	90	297,0	353,2	214	266	- 52	1 563	70 663	31 512	211
Stegl-Zehld	293	162	16	115	242,7	412,1	199	198	1	1 354	82 963	29 760	203
TempH-Schön	125	42	14	69	963,0	84,4	35	45	- 10	311	66 810	6 900	210
Neukölln	175	92	13	70	198,5	140,5	69	105	- 36	531	35 645	15 590	213
Trept-Köpen	439	353	18	68	258,3	518,2	413	388	25	2 202	73 462	46 354	214
Marzn-Helld	524	457	13	54	504,6	572,7	501	479	22	2 579	92 190	57 848	220
Lichtenberg	217	167	12	38	375,6	277,0	265	203	62	1 180	82 751	22 196	207
Reinickendorf	219	118	11	90	121,0	209,9	140	128	12	838	31 505	19 480	197
<b>Berlin</b>	<b>3 162</b>	<b>2 107</b>	<b>166</b>	<b>889</b>	<b>4 102,4</b>	<b>3 993,9</b>	<b>2 781</b>	<b>2 448</b>	<b>333</b>	<b>15 451</b>	<b>871 166</b>	<b>317 136</b>	<b>213</b>

1) einschließlich Küchen und Räume in sonstigen Wohneinheiten

### 3 Genehmigungen für die Errichtung neuer Wohngebäude in Berlin im November 2005 nach Bezirken

Bezirk	Gebäude	Rauminhalt	Wohnfläche	Wohnungen	Wohnräume <sup>1)</sup>	Veranschlagte Kosten
	Anzahl	1 000 m <sup>3</sup>	100 m <sup>2</sup>	Anzahl		1 000 EUR
	1	2	3	4	5	6
Mitte	2	.	.	.	.	.
Friedrichshain-Kreuzberg	-	-	-	-	-	-
Pankow	20	13,1	27,8	24	118	2 983
Charlottenburg-Wilmersdorf	2	.	.	.	.	.
Spandau	33	19,6	40,2	36	166	3 975
Steglitz-Zehlendorf	11	21,5	58,6	42	192	4 539
Tempelhof-Schöneberg	5	4,5	7,7	5	30	1 155
Neukölln	14	10,2	20,8	15	87	2 263
Treptow-Köpenick	16	9,1	19,0	16	87	1 984
Marzahn-Hellersdorf	33	17,5	36,6	34	171	3 966
Lichtenberg	4	8,7	17,6	27	94	1 744
Reinickendorf	7	5,1	11,0	9	47	1 122
<b>Berlin</b>	<b>147</b>	<b>118,7</b>	<b>257,0</b>	<b>219</b>	<b>1 043</b>	<b>25 634</b>

### 4 Genehmigungen für die Errichtung neuer Nichtwohngebäude in Berlin nach Bezirken 3. Vierteljahr 2005

Bezirk	Gebäude	Rauminhalt	Nutzfläche	Wohnungen	Veranschlagte Kosten	
	Anzahl	1 000 m <sup>3</sup>	100 m <sup>2</sup>	Anzahl	1 000 EUR	EUR je m <sup>3</sup>
	1	2	3	4	5	6
Mitte	6	113,9	166,4	29	28 269	248
Friedrichshain-Kreuzberg	1	.	.	-	.	.
Pankow	5	39,6	58,6	-	5 044	128
Charlottenburg-Wilmersdorf	6	127,0	222,3	4	37 543	296
Spandau	3	10,4	22,1	-	2 435	234
Steglitz-Zehlendorf	4	14,0	23,4	-	1 592	114
Tempelhof-Schöneberg	1	.	.	-	.	.
Neukölln	4	4,2	9,4	-	1 010	241
Treptow-Köpenick	6	20,9	39,0	9	2 962	142
Marzahn-Hellersdorf	3	25,6	107,4	-	2 951	115
Lichtenberg	2	.	.	-	.	.
Reinickendorf	4	7,2	12,2	-	1 074	149
<b>Berlin</b>	<b>45</b>	<b>903,9</b>	<b>1 452,5</b>	<b>42</b>	<b>118 768</b>	<b>131</b>

1) einschließlich Küchen und Räume in sonstigen Wohneinheiten

**5 Genehmigungen für die Errichtung neuer Wohngebäude in Berlin im November 2005 nach Gebäudearten**

Gebäudeart	Gebäude	Rauminhalt	Nutzfläche	Wohnungen	Wohnräume <sup>1)</sup>	Wohnfläche	Veranschlagte Kosten
	Anzahl	1 000 m <sup>3</sup>	100 m <sup>2</sup>	Anzahl		100 m <sup>2</sup>	1 000 EUR
	1	2	3	4	5	6	7

Wohngebäude mit							
1 Wohnung	133	82,3	30,5	133	705	165,4	18 026
2 Wohnungen	8	11,4	4,8	16	64	16,6	2 578
3 und mehr Wohnungen	6	25,0	2,4	70	274	74,9	5 030
Wohnheime	-	-	-	-	-	-	-
<b>Insgesamt</b>	<b>147</b>	<b>118,7</b>	<b>37,6</b>	<b>219</b>	<b>1 043</b>	<b>257,0</b>	<b>25 634</b>
darunter mit							
Eigentumswohnungen	5	8,1	2,4	13	61	19,4	1 651

**6 Genehmigungen für die Errichtung neuer Wohngebäude in Berlin im November 2005 nach Gebäude- und Wohnungsgröße**

Gebäudegröße	Wohnungen insgesamt	Wohnungen mit ... Räumen					
		1 und 2	3	4	5	6	7 und mehr
	Anzahl						
	1	2	3	4	5	6	7

Wohngebäude mit							
1 Wohnung	133	-	4	32	62	19	16
2 Wohnungen	16	2	6	5	1	-	2
3 bis 6 Wohnungen	14	-	3	5	4	1	1
7 und mehr Wohnungen	56	-	24	20	12	-	-
<b>Insgesamt</b>	<b>219</b>	<b>2</b>	<b>37</b>	<b>62</b>	<b>79</b>	<b>20</b>	<b>19</b>

1) einschließlich Küchen und Räume in sonstigen Wohneinheiten

## 7 Genehmigungen für Baumaßnahmen an bestehenden Gebäuden in Berlin im November 2005 nach Bezirken

Bezirk	Baumaßnahmen										
	ins-gesamt	im Wohnbau					Veranschlagte Kosten	im Nichtwohnbau			Veranschlagte Kosten
		ins-gesamt	Saldo alter / neuer Zustand			100 m <sup>2</sup>		ins-gesamt	Saldo alter / neuer Zustand		
	Wohnungen		Wohnräume <sup>1)</sup>	Wohnfläche	Wohnungen		Nutzfläche				
	Anzahl			100 m <sup>2</sup>		1 000 EUR	Anzahl		100 m <sup>2</sup>	1 000 EUR	
1	2	3	4	5	6	7	8	9	10		
Mitte	8	7	15	102	29,0	3 922	1	-	0,7	.	
Friedrichshain-Kreuzberg	6	4	- 17	- 17	10,1	.	2	-	5,6	.	
Pankow	13	12	24	106	24,4	2 843	1	-	-	.	
Charlottenburg-Wilmersdorf	7	6	1	16	7,2	1 324	1	-	3,4	.	
Spandau	7	6	2	13	1,8	262	1	-	15,9	.	
Steglitz-Zehlendorf	10	8	- 8	1	8,0	1 062	2	-	3,8	.	
Tempelhof-Schöneberg	4	2	-	5	0,9	.	2	-	2,9	.	
Neukölln	9	6	- 3	4	2,6	305	3	- 6	11,3	1 812	
Treptow-Köpenick	8	7	1	11	2,6	422	1	-	4,8	.	
Marzahn-Hellersdorf	5	5	-	- 1	1,6	242	-	-	-	-	
Lichtenberg	12	12	17	43	17,4	3 000	-	-	-	-	
Reinickendorf	6	5	-	9	2,0	154	1	-	3,0	.	
<b>Berlin</b>	<b>95</b>	<b>80</b>	<b>32</b>	<b>292</b>	<b>107,6</b>	<b>15 291</b>	<b>15</b>	<b>- 6</b>	<b>51,4</b>	<b>8 998</b>	

## 8 Genehmigungen für die Errichtung neuer Gebäude in Berlin im November 2005 nach Bauherren bzw. Gebäudearten

Bauherr — Gebäudeart	Gebäude	Raum-inhalt	Nutz-fläche	Wohn-ungen	Wohn-räume <sup>1)</sup>	Wohn-fläche	Veranschlagte Kosten
	Anzahl	1 000 m <sup>3</sup>	100 m <sup>2</sup>	Anzahl		100 m <sup>2</sup>	1 000 EUR
	1	2	3	4	5	6	7
<b>Wohnbau</b>	<b>147</b>	<b>118,7</b>	<b>37,6</b>	<b>219</b>	<b>1 043</b>	<b>257,0</b>	<b>25 634</b>
Öffentliche Bauherren <sup>2)</sup>	-	-	-	-	-	-	-
Wohnungsunternehmen	4	13,9	2,4	34	129	31,4	2 646
Sonstige Unternehmen	16	16,8	1,7	46	199	56,1	3 274
Private Haushalte	127	87,9	33,5	139	715	169,5	19 714
<b>Nichtwohnbau</b>	<b>14</b>	<b>173,6</b>	<b>174,5</b>	<b>7</b>	<b>17</b>	<b>4,1</b>	<b>18 640</b>
Anstaltsgebäude	1	.	.	-	-	-	.
Büro- und Verwaltungsgebäude	1	.	.	-	-	-	.
Landwirtsch. Betriebsgebäude	-	-	-	-	-	-	-
Gewerbliche Betriebsgebäude	10	148,3	138,6	7	17	4,1	12 995
darunter							
Fabrik- und Werkstattgebäude	2	.	.	-	-	-	.
Handels- und Lagergebäude	5	125,1	93,9	7	17	4,1	10 883
Hotels und Gaststätten	-	-	-	-	-	-	-
Sonstige Nichtwohnggebäude	2	.	.	-	-	-	.
<b>Insgesamt</b>	<b>161</b>	<b>292,3</b>	<b>212,1</b>	<b>226</b>	<b>1 060</b>	<b>261,0</b>	<b>44 274</b>

1) einschließlich Küchen und Räume in sonstigen Wohneinheiten

2) einschließlich Organisationen ohne Erwerbszweck

## 9 Genehmigungen für die Errichtung neuer Gebäude im konventionellen Bau in Berlin 3. Vierteljahr 2005

Bauart — Gebäudeart	Gebäude	Raum- inhalt	Nutz- fläche	Woh- nungen	Wohn- fläche	Wohn- räume <sup>1)</sup>	Veranschlagte Kosten
	Anzahl	1 000 m <sup>3</sup>	100 m <sup>2</sup>	Anzahl	100 m <sup>2</sup>	Anzahl	1 000 EUR
	1	2	3	4	5	6	7
<b>Wohnbau</b>	<b>472</b>	<b>340,0</b>	<b>140,6</b>	<b>520</b>	<b>678,5</b>	<b>2 729</b>	<b>69 808</b>
Wohngebäude mit							
1 Wohnung	445	278,5	114,3	445	564,3	2 408	57 021
2 Wohnungen	18	24,2	11,1	36	45,3	175	5 264
3 und mehr Wohnungen	9	37,4	15,2	39	68,9	146	7 523
Wohnheime	-	-	-	-	-	-	-
<b>Nichtwohnbau</b>	<b>29</b>	<b>240,6</b>	<b>402,5</b>	<b>26</b>	<b>37,3</b>	<b>114</b>	<b>59 179</b>
<b>Insgesamt</b>	<b>501</b>	<b>580,6</b>	<b>543,0</b>	<b>546</b>	<b>715,8</b>	<b>2 843</b>	<b>128 987</b>

## 10 Genehmigungen für die Errichtung neuer Gebäude im Fertigteilbau in Berlin 3. Vierteljahr 2005

Bauart — Gebäudeart	Gebäude	Raum- inhalt	Nutz- fläche	Woh- nungen	Wohn- fläche	Wohn- räume <sup>1)</sup>	Veranschlagte Kosten
	Anzahl	1 000 m <sup>3</sup>	100 m <sup>2</sup>	Anzahl	100 m <sup>2</sup>	Anzahl	1 000 EUR
	1	2	3	4	5	6	7
<b>Wohnbau</b>	<b>137</b>	<b>85,4</b>	<b>38,5</b>	<b>143</b>	<b>176,4</b>	<b>758</b>	<b>19 403</b>
Wohngebäude mit							
1 Wohnung	131	79,7	35,3	131	164,4	708	18 038
2 Wohnungen	6	5,7	3,2	12	12,0	50	1 365
3 und mehr Wohnungen	-	-	-	-	-	-	-
Wohnheime	-	-	-	-	-	-	-
<b>Nichtwohnbau</b>	<b>16</b>	<b>663,2</b>	<b>1 050,0</b>	<b>16</b>	<b>22,4</b>	<b>52</b>	<b>59 589</b>
<b>Insgesamt</b>	<b>153</b>	<b>748,6</b>	<b>1 088,5</b>	<b>159</b>	<b>198,8</b>	<b>810</b>	<b>78 992</b>

1) einschließlich Küchen und Räume in sonstigen Wohneinheiten

## Datenangebot aus dem Sachgebiet

### Datenangebot

Die in diesem Bericht enthaltenen Tabellen geben die gängigsten Kombinationen der aufgelisteten Merkmale wieder. Für den Informationsbedarf, der damit nicht abgedeckt werden kann, werden **Sonderauswertungen** erstellt.

Die Merkmale und deren Gliederung sind auf Seite 6 dieses Berichtes dargestellt.

**Zeitreihen** sind ebenfalls verfügbar.

### Lieferung

Bestellte Tabellen oder Daten werden kurzfristig entweder als Ausdruck oder als Excel-Datei erstellt.

Die Lieferung der Ergebnisse erfolgt dann entweder über **E-Mail** oder **Fax** (bis maximal 10 Seiten) bzw. als **Ausdruck**, **Diskette** oder **CD-ROM** durch die Post. Selbstabholer können die Ergebnisse direkt beim Statistischen Landesamt abholen.

### Kosten

Die Leistungen sind nach den geltenden Kostenrichtlinien des Statistischen Landesamtes grundsätzlich kostenpflichtig. Ausgenommen davon sind unmittelbare Berliner Landesbehörden (z.B. Senatsverwaltungen und Bezirksamter), Mitglieder des Abgeordnetenhauses, Berliner Mitglieder des Bundestages und des Europäischen Parlaments, Journalisten sowie Dienststellen, Behörden und Ämter, mit denen ein Schriftenaustausch besteht. Die Kosten für Standardtabellen sind in dem entsprechenden Abschnitt angegeben. Kosten für andere Auswertungen werden nach Aufwand berechnet. Die Zahlung erfolgt auf Rechnung, die Zahlungsfrist beträgt vier Wochen.

### Information und Beratung

Nähere Auskünfte zu Information und Beratung finden Sie auf Seite 2.

### Weitere Veröffentlichungen zum Thema

#### Statistische Berichte

##### Bautätigkeit in Berlin

- Baufertigstellungen in Berlin monatlich, 16 Seiten  
4,00 EUR  
Bestell-Nr.: 270.4
- Baugenehmigungen und Bauüberhang in Berlin jährlich, 20 Seiten  
4,00 EUR  
Bestell-Nr.: 270.3
- Baufertigstellungen und -abgänge in Berlin jährlich, 20 Seiten  
4,00 EUR  
Bestell-Nr.: 270.5
- Wohngebäude und Wohnungen in Berlin jährlich, 20 Seiten  
4,00 EUR  
Bestell-Nr.: 270.6

##### Baugewerbe in Berlin

- Baugewerbe in Berlin monatlich, 28 Seiten  
4,00 EUR  
Bestell-Nr. 260.1
- Baugewerbe in Berlin jährlich, 28 Seiten  
4,00 EUR  
Bestell-Nr. 260.2

\* Preisänderungen sind vorbehalten

## Allgemeines Informationsangebot

### Datenmaterial auf Papier, Diskette oder im Internet zu folgenden Themen:

- Gebiet (regionales Bezugssystem)
- Bevölkerung und Bevölkerungsbewegung (Geburten, Sterbefälle, Zu- und Fortzüge)
- Einwohnerregisterstatistik
- Mikrozensus (Haushalte, Familien, Sozialstruktur)
- Großzählungen (Volkszählung, Gebäude- und Wohnungszählung)
- Gesundheitswesen
- Wahlen (Ergebnisse)
- Allgemeinbildendes und berufliches Schulwesen (Einrichtungen, Schüler)
- Kultur, Freizeit, Sport
- Hochschulen (Fach- und Hochschulen, Universitäten, Studenten)
- Rechtspflege
- Öffentliche Sozialleistungen (Jugendhilfe, Sozialhilfe, Wohngeld)
- Polizeiliche Kriminalitätsstatistik, Verkehr
- Verarbeitendes Gewerbe
- Bautätigkeit und Wohnungen
- Handel, Gastgewerbe
- Verdienste, Handwerk
- Landwirtschaft, Umwelt, Energie- und Wasserversorgung
- Volkswirtschaftliche Gesamtrechnungen
- Öffentliche Finanzen, Personal im Öffentlichen Dienst
- Preise, laufende Wirtschaftsrechnungen
- Steuern
- Unternehmen und Arbeitsstätten, Unternehmensregister

### Veröffentlichungen

#### Statistisches Jahrbuch

Kompilium zu Berlin in Jahresdaten aus allen Bereichen der amtlichen Statistik

#### Monatschrift

Beiträge zu Methodik und Ergebnissen statistischer Erhebungen

#### Statistische Berichte

Tabellen und Kurzerläuterungen zu Ergebnissen der verschiedenen Sachgebiete der amtlichen Statistik

#### Faltblätter

Informationen kurz und knapp zum Tourismus, zur Umwelt, zu Bildung und Kultur, zum Mikrozensus

#### Verzeichnis der Veröffentlichungen

Überblick über alle vom Statistischen Landesamt Berlin herausgegebenen Veröffentlichungen auf Papier, Diskette und CD.

