

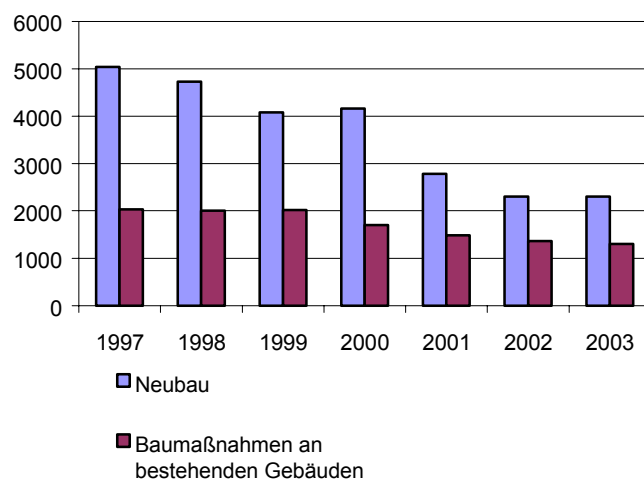
# Statistischer Bericht

\* F II 1 - m 02/04

## Baugenehmigungen in Berlin Februar 2004

Neubau von Gebäuden  
Baumaßnahmen an bestehenden  
Gebäuden

### Genehmigte Bauvorhaben in Berlin seit 1997



# Information und Beratung

## Wir über uns

Der Auftrag des Statistischen Landesamtes Berlin ist im Berliner Landesstatistikgesetz vom 9. Dezember 1992 definiert. Das Amt hat entsprechend den Grundsätzen der Neutralität, Objektivität und wissenschaftlichen Unabhängigkeit Daten unter Verwendung neuester wissenschaftlicher Erkenntnisse, sachgerechter Methoden und Informationstechniken zu sammeln und für die Darstellung politischer, gesellschaftlicher, wirtschaftlicher und ökologischer Zusammenhänge aufzuschlüsseln.

## So erreichen Sie uns

Das **Statistische Landesamt Berlin** befindet sich im „Bildungs- und Verwaltungszentrum Friedrichsfelde“ im Bezirk Lichtenberg (Nähe Tierpark Friedrichsfelde).  
**Statistisches Landesamt Berlin  
Alt-Friedrichsfelde 60  
10315 Berlin**

### Verkehrsverbindungen:

**U-Bahn**, Linie U 5 bis Bahnhof „Friedrichsfelde“ (Anschluss Bus 108 bis Haltestelle „Bildungs- und Verwaltungszentrum“),

**S-Bahn**, Linien S 5, S 7, S 75 bis Bahnhof „Friedrichsfelde-Ost“ (Anschluss Bus 392 bis Haltestelle „Bildungs- und Verwaltungszentrum“),

**Straßenbahn**, Linien 26, 27, 28 bis Haltestelle „Tierpark Berlin“,

**Bus**, Linien 108, 392 bis Haltestelle „Bildungs- und Verwaltungszentrum“ oder Linien 194, 291 bis Haltestelle „Am Tierpark / Alfred-Kowalke-Straße“.

## Veröffentlichungen

Sie können alle Publikationen des Statistischen Landesamtes in unserer **Bibliothek** einsehen.

### Öffnungszeiten:

montags bis mittwochs

von 9 bis 15 Uhr,

donnerstags

von 9 bis 17 Uhr

und freitags

von 9 bis 14 Uhr.

**Telefon:** (030) 9021 3540.

Hier stehen darüber hinaus auch die Veröffentlichungen der anderen Statistischen Ämter der Länder und des Bundes zur Verfügung, ebenso internationale Publikationen, insbesondere Standardwerke zur statistischen Methodenlehre und zu Wirtschafts- und Sozialwissenschaften. Ein aktuelles Verzeichnis unserer Veröffentlichungen ist bei der **Zentralen Information und Beratung** zu erhalten.

Im **Internet** ist das Statistische Landesamt Berlin darüber hinaus mit Eckdaten für Berlin und Online-Datenbanken vertreten:

**www.statistik-berlin.de**

## Informationen

### zu dieser Veröffentlichung

#### Fachbereich Bautätigkeit:

Telefon: (030) 9021 3355/3843

Telefax: (030) 5158 8302

E-Mail Internet:

bau@statistik-berlin.de

#### Auskunftsstelle:

Zentrale Information und Marketing,

Haus 3, Erdgeschoss

Zimmer 3.005,

Telefon: (030) 9021 3434

Telefax: (030) 9021 3655

E-Mail: info@statistik-berlin.de

### Zeichenerklärung

- nichts vorhanden
- () Aussagewert eingeschränkt
- . Zahlenwert unbekannt oder geheimgehalten
- x Tabellenfach gesperrt, weil Aussage nicht sinnvoll
- / Zahlenwert nicht sicher genug
- 0 weniger als die Hälfte von 1 in der letzten besetzten Stelle, jedoch mehr als nichts
- p vorläufige Zahl
- ... Angabe fällt später an
- r berichtigte Zahl
- s geschätzte Zahl

## Inhaltsverzeichnis

	Seite
<b>Information und Beratung</b>	<b>2</b>
<b>Erläuterungen</b>	<b>4</b>
Allgemeine Hinweise	4
Definitionen	5
<b>Erhebungsmerkmale</b>	<b>6</b>
<b>Ergebnisse kurz gefasst</b>	<b>7</b>
<b>Datenangebot aus dem Sachgebiet</b>	<b>14</b>
Datenangebot	14
Lieferung	14
Kosten	14
Information und Beratung	14
Weitere Veröffentlichungen zum Thema	14
<b>Allgemeines Informationsangebot</b>	<b>15</b>
<b>Bestellung</b>	<b>16</b>
<b>Liefer- und Zahlungsbedingungen</b>	<b>16</b>
<b>Grafiken</b>	
Genehmigungen im Wohnungsneubau in Berlin seit 1997 .....	8
<b>Tabellen</b>	
1 Genehmigungen für die Errichtung neuer Gebäude sowie für Baumaßnahmen an bestehenden Gebäuden in Berlin seit 1995 .....	9
2 Genehmigungen für die Errichtung neuer Gebäude sowie für Baumaßnahmen an bestehenden Gebäuden in Berlin von Januar bis Februar 2004 nach Bezirken .....	9
3 Genehmigungen für die Errichtung neuer Wohngebäude in Berlin im Februar 2004 nach Bezirken .....	10
4 Genehmigungen für die Errichtung neuer Nichtwohngebäude in Berlin nach Bezirken 4. Vierteljahr 2003 .....	10
5 Genehmigungen für die Errichtung neuer Wohngebäude in Berlin im Februar 2004 nach Gebäudearten .....	11
6 Genehmigungen für die Errichtung neuer Wohngebäude in Berlin im Februar 2004 nach Gebäude- und Wohnungsgröße .....	11
7 Genehmigungen für Baumaßnahmen an bestehenden Gebäuden in Berlin im Februar 2004 nach Bezirken .....	12
8 Genehmigungen für die Errichtung neuer Gebäude in Berlin im Februar 2004 nach Bauherren bzw. Gebäudearten .....	12
9 Genehmigungen für die Errichtung neuer Gebäude im konventionellen Bau in Berlin 4. Vierteljahr 2003 .....	13
10 Genehmigungen für die Errichtung neuer Gebäude im Fertigteilbau in Berlin 4. Vierteljahr 2003 .....	13

## Impressum

Berliner Statistik  
Statistischer Bericht  
\* F II 1 - m 02/04

\* Bericht enthält Angaben, die alle Statistischen Landesämter für ihren Bereich unter gleicher Kennziffer veröffentlichen

**Herausgeber**

Statistisches Landesamt Berlin  
Alt-Friedrichsfelde 60  
10315 Berlin

**Erscheinungsfolge**

monatlich

**Preis**

4,00 EUR

**Bestell Nr.**

270.2

© Statistisches Landesamt Berlin

Für nichtgewerbliche Zwecke sind Vervielfältigung und unentgeltliche Verbreitung, auch auszugsweise, nur mit Quellenangabe gestattet. Die Verbreitung, auch auszugsweise, über elektronische Systeme/Datenträger bedarf der vorherigen Zustimmung. Alle übrigen Rechte bleiben vorbehalten.

## Erläuterungen

### Allgemeine Hinweise

#### Aufgabe und Ziel der Statistik

Die Baugenehmigungsstatistik liefert Informationen über die gemäß Landesbauordnung genehmigungs- und zustimmungsbedürftigen sowie kenntnisgabe- oder anzeigepflichtigen oder einem Genehmigungsfreistellungsverfahren unterliegenden Bauvorhaben im Hochbau, bei denen Wohnraum oder sonstiger Nutzraum geschaffen oder verändert wird. Sie bildet mit der Bauüberhangs-, Baufertigstellungs- und Abgangsstatistik das System der Bautätigkeitsstatistik. Die Baugenehmigungen sind ein Indikator für die Entwicklung des Hochbaues; die Ergebnisse der Statistik bilden zusammen mit den übrigen Bautätigkeitsstatistiken eine Grundlage für bau- und wohnungspolitische Entscheidungen und werden darüber hinaus für Zwecke der Stadtforschung, Stadtentwicklung und Stadtplanung genutzt.

#### Rechtsgrundlage

Gesetz über die Statistik der Bautätigkeit im Hochbau und die Fortschreibung des Wohnungsbestandes (Hochbaustatistikgesetz - HBauStatG) vom 5. Mai 1998 (BGBl. I S. 869) in Verbindung mit dem Gesetz über die Statistik für Bundeszwecke (Bundesstatistikgesetz - BStatG) vom 22. Januar 1987 (BGBl. I S. 462,565), zuletzt geändert durch Artikel 16 des Gesetzes vom 21. August 2002 (BGBl. I S. 3322).

#### Periodizität

Diese Statistik wird monatlich erhoben.

#### Berichtskreis

Erfasst werden alle obengenannten genehmigungs- und zustimmungsbedürftigen Bauvorhaben im Hochbau außer Bagatellebauten ohne Wohnraum bis zu einem Volumen von 350 m<sup>3</sup> Rauminhalt oder veranschlagten Kosten des Bauvorhabens von 18 000 EUR. Auskunftspflichtig sind Bauherren und Bauaufsichtsbehörden.

#### Systematiken

Statistisches Bundesamt:  
Signierschlüsselverzeichnis für Nichtwohngebäude; Wiesbaden 1978.  
Systematik der Bauwerke Ausgabe 1978; Stuttgart und Mainz 1978.

#### Methodische Hinweise

Es handelt sich um eine laufende Erhebung mit monatlicher und jährlicher Aufbereitung, wobei die Summe der zwölf Monatsergebnisse aus der monatlichen Aufbereitung nicht mit dem Jahresergebnis gleichzusetzen ist, das trifft auch für die Quartale zu. Die monatlich vorliegenden Ergebnisse

beziehen sich auf die in einem Berichtsmonat im Statistischen Landesamt unabhängig vom tatsächlichen Genehmigungsmonat verarbeiteten Fälle. Bei der jährlichen Aufbereitung werden nachträglich bekannt gewordene Veränderungen bei den Bauvorhaben eingearbeitet.

Auf Grund der am 1.1.2001 in Kraft getretenen Gebietsreform werden die Ergebnisse nur noch für Berlin Insgesamt bzw. nach Bezirken dargestellt. Durch Auf- und Abrunden von Einzelangaben können sich geringe Abweichungen in den Endsummen ergeben.

#### Hinweise auf andere Veröffentlichungen

Der Inhalt dieses Berichtes ist auf Wunsch auch auf Diskette erhältlich oder kann per E-Mail versandt werden.

Ergebnisse dieser Statistik für das gesamte Bundesgebiet sind den Veröffentlichungen des Statistischen Bundesamtes "Ausgewählte Zahlen für die Bauwirtschaft" (monatlich) sowie der Fachserie 5 Reihe 1 "Bautätigkeit" (jährlich) zu entnehmen. Veröffentlichungen mit weiteren Ergebnissen, mit Kommentierungen und methodischen Hinweisen:

1. Bithorn, G.: Baugenehmigungen in Berlin (West) 1970 bis 1983 unter Berücksichtigung der Reform der Bautätigkeitsstatistik; "Berliner Statistik" — Monatsschrift 1984, Heft 3, S. 66.
2. Bithorn, G.: Beheizung von Gebäuden und Wohnungen in Berlin (West) 1978 bis 1983; "Berliner Statistik" — Monatsschrift 1984, Heft 8, S. 267.
3. Evers, K.: Die Statistiken des Bau- und Wohnungswesens – Systemaufbau, Erweiterungsmöglichkeiten, Basisdaten; „Berliner Statistik“ – Monatsschrift 1987 Heft 10, S. 246
4. Hoffmann, U.: Erste Ergebnisse der neuen Bautätigkeitsstatistik "Wirtschaft und Statistik" 1980, Heft 10, S. 673.
5. Salchow, J.: Baugenehmigungen in Berlin 1992; "Berliner Statistik" — Monatsschrift 1994, Heft 3, S. 42.
6. Salchow, J.: Baugenehmigungen und Baufertigstellungen in Berlin 1998; "Berliner Statistik" — Monatsschrift 1999, Heft 12, S. 494.
7. Salchow, J.: Baugenehmigungen und Baufertigstellungen in Berlin 2001; "Berliner Statistik" — Monatsschrift 2003, Heft 4, S. 150.

## Definitionen

### **Errichtung neuer Gebäude**

Neubau und Wiederaufbau. Als Wiederaufbau gilt der Aufbau zerstörter oder abgerissener Gebäude ab Oberkante des noch vorhandenen Kellerschosses.

### **Baumaßnahmen an bestehenden Gebäuden**

Bauliche Veränderungen an bestehenden Gebäuden durch Umbau-, Ausbau-, Erweiterungs- oder Wiederherstellungsmaßnahmen. Die veröffentlichten Daten - mit Ausnahme der veranschlagten Kosten - sind Salden aus dem Zustand vor und nach den Baumaßnahmen.

### **Wohn- und Nichtwohngebäude**

Gemessen an der Nutzfläche, dienen Wohngebäude mindestens zur Hälfte Wohnzwecken; in Nichtwohngebäuden überwiegen andere Nutzungen.

### **Wohnheime**

Wohngebäude, in denen bestimmte Personen gemeinschaftlich wohnen. Wohnheime dienen primär dem Wohnen, unabhängig davon, ob die Bewohner einen eigenen Haushalt führen; sie können Wohnungen und sonstige Wohneinheiten enthalten. Angaben zu Wohngebäuden und Wohnungen insgesamt umfassen auch Wohnheime, während Angaben zu Wohngebäuden nach Zahl der Wohnungen die Wohnheime nicht einschließen.

### **Flächen**

Unter der Nutzfläche versteht man die anrechenbaren Flächen in Gebäuden oder Gebäudeteilen, die nicht Wohnzwecken dienen. Die Nutzfläche ist die Fläche, die sich ergibt, wenn von der Nutzfläche nach DIN 277 die Wohnfläche abgezogen wird. Zur Nutzfläche gehören die Hauptnutzflächen und die Nebennutzflächen gemäß den Nutzungsarten Nr. 1-7 der DIN 277, Teil 2, nicht jedoch die Konstruktions-, Funktions- und Verkehrsflächen. Wohnfläche — umfasst die Grundflächen der Räume, die ausschließlich zu dieser Wohnung gehören, also die Flächen von Wohn- und Schlafräumen, Küchen und Nebenräumen (z.B. Dielen, Abstellräume und Bad) innerhalb der Wohnung. Die Wohnfläche eines Wohnheims umfasst die Grundflächen der Räume, die zur alleinigen und gemeinschaftlichen Nutzung durch die Bewohner bestimmt sind. Zur Wohnfläche gehören auch die Grundflächen von Wintergärten, Schwimmbädern und ähnlichen nach allen Seiten geschlossenen Räumen sowie Balkonen, Loggien, Dachgärten und Terrassen, wenn sie ausschließlich zu der Wohnung oder dem Wohnheim gehören.

Nicht gezählt werden die Grundflächen von Zubehörräumen (z.B. Kellerräume, Abstellräume außerhalb der Wohnung, Waschküchen, Bodenräume, Trockenräume, Heizungsräume und Garagen). Voll berechnet werden die Grundflächen von Räumen und Raumteilen mit einer lichten Höhe von mindestens 2 m. Die Grundflächen von Räumen und Raumteilen mit einer lichten Höhe von mindestens einem Meter und weniger als zwei Metern und von unbeheizbaren Wintergärten, Schwimmbädern und ähnlichen nach allen Seiten geschlossenen Räumen sind zur Hälfte, von Balkonen, Loggien, Dachgärten und Terrassen sind in der Regel zu einem Viertel, höchstens jedoch zur Hälfte anzurechnen.

### **Wohneinheiten, Wohnungen, sonstige Wohneinheiten, Räume**

Eine Wohneinheit ist die Zusammenfassung von nach außen abgeschlossenen oder zusammenhängenden Räumen in Wohn- und Nichtwohngebäuden, die ausschließlich oder überwiegend der wohnlichen Unterbringung dienen bzw. vorübergehend oder zeitweise hierfür genutzt werden. Die Wohneinheiten werden in Wohnungen und in sonstige Wohneinheiten unterteilt. Eine Wohnung ist die Summe der Räume, die die Führung eines Haushaltes ermöglichen, darunter stets eine Küche oder ein Raum mit Kochgelegenheit. Eine Wohnung hat grundsätzlich einen eigenen abschließbaren Zugang unmittelbar vom Freien, von einem Treppenhaus oder einem Vorraum, ferner Wasserversorgung, Abguss und Toilette, die auch außerhalb des Wohnungsabschlusses liegen können. Alle Wohneinheiten, die nicht als Wohnung anzusehen sind, gelten als sonstige Wohneinheiten.

### **Wohnräume**

Wohnräume sind Räume, die für Wohnzwecke bestimmt sind und mindestens eine Wohnfläche von 6 m<sup>2</sup> haben. Die Räume der Wohneinheiten werden getrennt nach ihrer Lage innerhalb oder außerhalb der Wohneinheiten erfasst und nach Zimmern und Küchen unterschieden. Zu den Einzelzimmern außerhalb von Wohneinheiten zählen auch Hobby-, Gemeinschafts-, sonstige Freizeiträume u.ä., die in gewissem Sinne zur Entlastung der Wohnfläche beitragen, sofern sie nicht als Räume einer Wohneinheit gelten. Nicht zu den Einzelzimmern außerhalb von Wohneinheiten sind Zubehör-, Wirtschafts- und Geschäftsräume zu rechnen. Einzelzimmer außerhalb von Wohneinheiten unterscheiden sich von Wohneinheiten dadurch, dass in ihnen keine getrennte Haushaltsführung möglich ist.

## Erhebungsmerkmale

### Veranschlagte Kosten

Veranschlagte Kosten zum Zeitpunkt der Baugenehmigung. Sie umfassen gemäß DIN 276, Teil 2 Abs. 3 die Kosten der Baukonstruktion (einschließlich Erdarbeiten), die Kosten der Installation, der betriebstechnischen Anlagen und die Kosten für betriebliche Einbauten sowie für besondere Bauausführungen. Kosten für nicht fest verbundene Einbauten, die somit nicht Bestandteil des Bauwerkes werden, sowie Großrechenanlagen und industrielle Produktionsanlagen gehören nicht dazu.

### Bauherren

Als öffentliche Bauherren gelten die Gebietskörperschaften und die Sozialversicherung. Als sonstige Unternehmen gelten alle Unternehmen, die keine Wohnungsunternehmen sind. Private Haushalte sind alle natürlichen Personen und Personengemeinschaften ohne eigene Rechtspersönlichkeit.

- Bauherren nach privaten Haushalten, Unternehmen nach Art, öffentlichen Bauherren, Organisationen ohne Erwerbscharakter;
- Monat und Jahr des Zeitpunkts, zu dem die Baumaßnahmen nach den landesrechtlichen Vorschriften begonnen werden darf;
- Lage des Baugrundstücks nach Bezirken;
- Art der Baumaßnahme nach Neubau oder Baumaßnahme an bestehenden Gebäuden;
- Art des Gebäudes nach künftiger Nutzung als Wohngebäude, Wohnheim, Nichtwohngebäude nach Art;
- Wohnfläche und sonstige Nutzfläche; bei Wohngebäuden zusätzlich Eigentumswohnungen;
- Bei Neubau zusätzlich Zahl der Vollgeschosse, Rauminhalt, konventionelle Bauart oder Fertigteilbau, überwiegend verwendeter Baustoff; Art der Beheizung und vorgesehene Heizenergie; bei Wohngebäuden auch der Haustyp;
- Bei Gebäuden mit Wohnraum zusätzlich Zahl der Wohneinheiten nach Zahl der Räume;
- Bei Baumaßnahmen an bestehenden Gebäuden zusätzlich bisheriger Zustand sowie Nutzungsänderung zwischen Wohn- und Nichtwohnzwecken;
- Veranschlagte Kosten der Baumaßnahme

## Ergebnisse kurz gefasst

### Zahl der Genehmigungen für Bauvorhaben in Berlin von Januar bis Februar 2004 leicht unter Vorjahresniveau

Die Berliner Bauaufsichtsbehörden haben von Januar bis Februar 2004 insgesamt 581 Anträge für Bauvorhaben im Wohn- und Nichtwohnbau genehmigt. Damit sollen insgesamt 487 Wohnungen erstellt werden. 462 Wohneinheiten werden im Neubau errichtet, 25 Wohnungen entstehen durch Um- und Ausbaumaßnahmen an bestehenden Gebäuden, z.B. durch Ausbau von Dachgeschossen.

Die höchste Zahl von Wohnungen genehmigte der Bezirk Pankow (132, Neubau 108), gefolgt von Treptow-Köpenick (96, Neubau 90) und Spandau (74, Neubau 77).

Im Vergleich zum entsprechenden Vorjahreszeitraum verminderte sich die Gesamtzahl genehmigter Wohnungsneubauten in Berlin um 7,8 Prozent. Von den Wohnungsneubauten werden 58 als Geschosswohnbauten geplant, 399 als Einheiten in Ein- und Zweifamilienhäusern; die restlichen 5 Neubauwohnungen werden in überwiegend gewerblich zu nutzenden Gebäuden liegen.

Außerdem wurden von Januar bis Februar 26 Neubauten für gewerbliche Hochbauten genehmigt, das sind knapp 40 Prozent unter dem vergleichbaren Vorjahresniveau. Die Nutzfläche summiert sich auf 61 200 m<sup>2</sup> (Vorjahreszeitraum: 118 300 m<sup>2</sup>). Das finanzielle Volumen für die Realisierung aller im Januar und Februar 2004 genehmigten Bauvorhaben im Wohnbau und im Nichtwohnbau liegt bei 206 Mill. EUR.

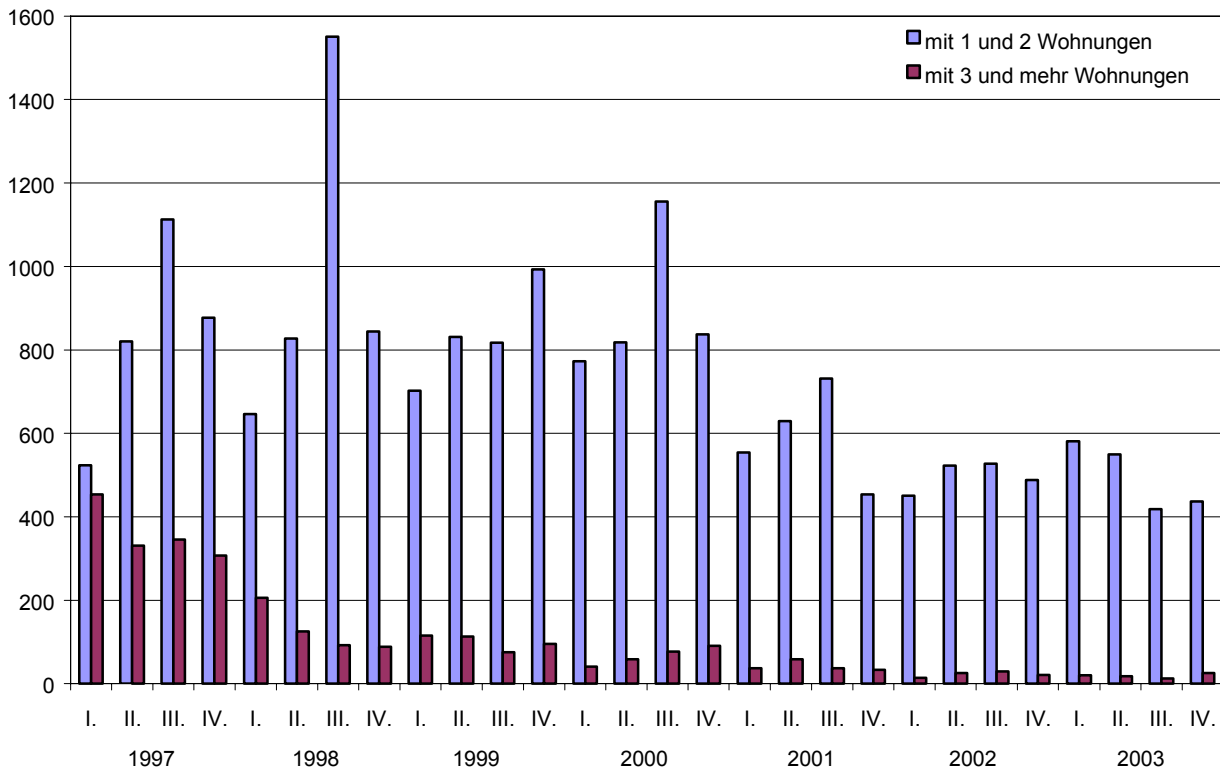
### Baugenehmigungen in Berlin von Januar bis Februar 2004

Bezirk	Baugenehmigungen insgesamt	Wohnungen <sup>1)</sup>	
		insgesamt	darunter Neubau
Mitte	15	28	13
Friedrichshain-Kreuzberg	13	- 10	-
Pankow	98	132	108
Charlottenburg-Wilmersdorf	19	25	5
Spandau	91	74	77
Steglitz-Zehlendorf	25	5	6
Tempelhof-Schöneberg	26	- 16	12
Neukölln	53	38	39
Treptow-Köpenick	98	96	90
Marzahn-Hellersdorf	79	68	67
Lichtenberg	29	24	21
Reinickendorf	35	23	24
Berlin	581	487	462

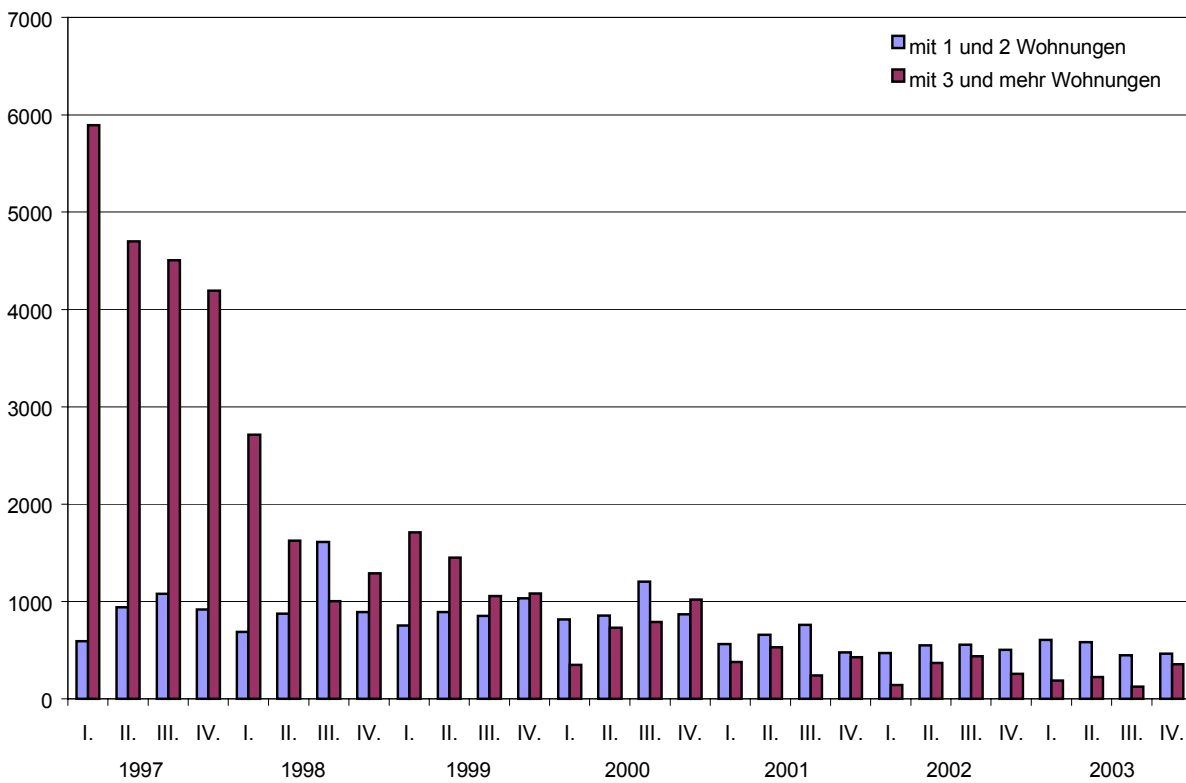
1) Die Anzahl der Neubauwohnungen kann höher sein als die Gesamtzahl der Wohnungen in genehmigten Bauvorhaben insgesamt oder die Anzahl der Wohnungen insgesamt kann einen negativen Wert ausweisen, wenn Baumaßnahmen an bestehenden Gebäuden zu einer Verringerung der Wohnungszahl, z.B. durch Zusammenlegungen, führen.

### Genehmigungen im Wohnungsneubau in Berlin seit 1997

#### Wohngebäude



#### Wohnungen in Wohngebäuden





### 1 Genehmigungen für die Errichtung neuer Gebäude sowie für Baumaßnahmen an bestehenden Gebäuden in Berlin seit 1995

Jahr — Viertel- jahr	Bauvorhaben				Nutz- fläche	Wohn- fläche	Wohnungen			Raum- inhalt	Veranschlagte Kosten		
	ins- gesamt	Errichtung neuer Gebäude		Baumaß- nahmen an bestehenden Gebäuden			ins- gesamt	darunter im Wohnbau	Wohn- räume <sup>1)</sup>		ins- gesamt	darunter Errichtung neuer Wohngebäude	
		Wohn- gebäude	Nichtwohn- gebäude									ins- gesamt	EUR je m <sup>2</sup>
	Anzahl						100 m <sup>2</sup>		Anzahl			1 000 EUR	
1	2	3	4	5	6	7	8	9	10	11	12	13	
<b>absolut</b>													
1995	6 832	4 395	414	2 023	16 644	22 582	29 457	28 765	110 548	18 771	6 892 769	3 065 576	297
1996	6 990	4 619	382	1 989	14 348	20 710	26 445	25 847	100 321	16 021	5 659 703	2 739 234	287
1997	7 063	4 582	455	2 026	17 722	20 594	25 774	24 978	97 843	18 095	5 989 555	2 614 962	275
1998	6 730	4 381	347	2 002	11 941	12 220	13 223	12 730	54 410	10 997	4 179 403	1 330 111	266
1999	6 089	3 740	336	2 013	12 261	10 761	10 849	10 432	45 376	11 578	3 531 252	1 041 523	244
2000	5 862	3 853	306	1 703	9 108	9 160	7 719	7 274	37 919	8 015	2 560 211	867 640	233
2001	4 271	2 534	248	1 489	8 947	6 103	4 511	4 431	23 220	6 127	2 180 276	540 462	231
2002	3 666	2 076	222	1 368	7 685	4 960	3 527	3 490	19 020	5 545	1 845 354	445 528	242
2003	3 606	2 060	239	1 307	8 665	4 523	3 134	3 160	17 160	6 055	1 811 973	410 631	232
2003													
1. Vj.	941	601	56	284	2 087	1 111	730	755	4 231	1 563	356 266	114 819	230
2. Vj.	957	568	56	333	1 779	1 206	811	829	4 665	1 281	349 852	115 962	240
3. Vj.	860	430	60	370	1 820	1 028	663	655	3 981	1 511	433 096	82 293	236
4. Vj.	848	461	67	320	2 980	1 179	930	921	4 283	1 700	672 759	97 557	224
<b>Veränderung gegenüber dem gleichen Quartal des Vorjahres in %</b>													
2003													
1. Vj.	18,5	29,5	9,8	1,8	47,9	14,6	3,7	4,6	8,9	52,3	11,5	44,3	3,1
2. Vj.	- 0,4	3,8	- 5,1	- 6,2	- 12,6	- 12,9	- 23,3	- 16,2	- 15,1	- 14,8	- 36,8	2,9	5,1
3. Vj.	- 19,4	- 22,7	- 3,2	- 17,6	- 33,0	- 30,9	- 34,3	- 33,8	- 28,2	- 19,3	- 34,8	- 46,2	- 11,9
4. Vj.	0,5	- 9,4	34,0	12,3	95,8	5,4	22,9	16,7	4,5	48,6	118,5	- 2,8	- 5,8

### 2 Genehmigungen für die Errichtung neuer Gebäude sowie für Baumaßnahmen an bestehenden Gebäuden in Berlin von Januar bis Februar 2004 nach Bezirken

Bezirk	Bauvorhaben				Nutz- fläche	Wohn- fläche	Wohnungen			Wohn- räume <sup>1)</sup>	Veranschlagte Kosten		
	ins- gesamt	Errichtung neuer Gebäude		Baumaß- nahmen an bestehenden Gebäuden			ins- gesamt	Zugänge durch Neubau	Saldo aus Baumaß- nahmen an bestehenden Gebäuden		ins- gesamt	darunter Errichtung neuer Wohngebäude	
		Wohn- gebäude	Nichtwohn- gebäude									ins- gesamt	EUR je m <sup>2</sup>
	Anzahl						100 m <sup>2</sup>		Anzahl			1 000 EUR	
1	2	3	4	5	6	7	8	9	10	11	12	13	
Mitte	15	1	3	11	146,3	36,5	28	13	15	85	61 925	.	.
Friha-Kreuz	13	-	1	12	27,5	15,9	- 10	-	- 10	22	13 177	-	-
Pankow	98	67	4	27	128,2	181,1	132	108	24	642	38 485	14 615	219
Charl-Wilmd	19	1	2	16	250,9	43,6	25	5	20	117	25 734	.	.
Spandau	91	76	2	13	34,4	91,6	74	77	- 3	385	9 467	7 544	184
Stegl-Zehld	25	6	-	19	6,2	7,8	5	6	- 1	41	5 876	981	250
TempH-Schön	26	11	-	15	9,9	20,9	- 16	12	- 28	83	4 096	2 008	212
Neukölln	53	38	4	11	37,6	50,7	38	39	- 1	199	8 045	4 445	194
Trept-Köpen	98	81	4	13	94,4	110,3	96	90	6	482	18 775	11 105	217
Marzn-Hellld	79	63	2	14	31,6	85,5	68	67	1	367	10 276	8 748	223
Lichtenberg	29	21	3	5	37,2	27,8	24	21	3	115	5 001	2 496	200
Reinickendorf	35	24	1	10	28,9	35,0	23	24	- 1	137	4 768	3 577	187
<b>Berlin</b>	<b>581</b>	<b>389</b>	<b>26</b>	<b>166</b>	<b>833,0</b>	<b>706,7</b>	<b>487</b>	<b>462</b>	<b>25</b>	<b>2 675</b>	<b>205 625</b>	<b>58 372</b>	<b>213</b>

1) einschließlich Küchen und Räume in sonstigen Wohneinheiten

### 3 Genehmigungen für die Errichtung neuer Wohngebäude in Berlin im Februar 2004 nach Bezirken

Bezirk	Gebäude	Rauminhalt	Wohnfläche	Wohnungen	Wohnräume <sup>1)</sup>	Veranschlagte Kosten
	Anzahl	1 000 m <sup>3</sup>	100 m <sup>2</sup>	Anzahl		1 000 EUR
	1	2	3	4	5	6
Mitte	-	-	-	-	-	-
Friedrichshain-Kreuzberg	-	-	-	-	-	-
Pankow	37	48,6	86,3	76	320	10 513
Charlottenburg-Wilmersdorf	-	-	-	-	-	-
Spandau	67	32,7	74,6	68	322	5 819
Steglitz-Zehlendorf	6	3,9	7,3	6	30	981
Tempelhof-Schöneberg	8	7,6	13,1	9	50	1 569
Neukölln	6	5,1	9,0	6	43	1 192
Treptow-Köpenick	34	20,6	41,9	37	186	4 499
Marzahn-Hellersdorf	34	20,7	42,8	36	192	4 720
Lichtenberg	21	12,5	24,2	21	102	2 496
Reinickendorf	16	13,8	22,1	16	92	2 245
<b>Berlin</b>	<b>229</b>	<b>165,4</b>	<b>321,1</b>	<b>275</b>	<b>1 337</b>	<b>34 034</b>

### 4 Genehmigungen für die Errichtung neuer Nichtwohngebäude in Berlin nach Bezirken 4. Vierteljahr 2003

Bezirk	Gebäude	Rauminhalt	Nutzfläche	Wohnungen	Veranschlagte Kosten	
	Anzahl	1 000 m <sup>3</sup>	100 m <sup>2</sup>	Anzahl	1 000 EUR	EUR je m <sup>3</sup>
	1	2	3	4	5	6
Mitte	13	297,6	694,1	11	78 357	263
Friedrichshain-Kreuzberg	1	.	.	-	.	.
Pankow	7	477,6	656,1	6	191 721	401
Charlottenburg-Wilmersdorf	5	149,5	228,2	6	52 580	352
Spandau	7	57,9	73,0	-	6 036	104
Steglitz-Zehlendorf	7	15,2	29,3	1	3 331	219
Tempelhof-Schöneberg	6	116,6	181,6	-	18 697	160
Neukölln	4	21,2	40,9	-	4 033	191
Treptow-Köpenick	5	46,5	95,9	-	6 953	149
Marzahn-Hellersdorf	2	.	.	-	.	.
Lichtenberg	3	5,0	11,0	-	1 136	225
Reinickendorf	7	42,9	68,3	-	6 772	158
<b>Berlin</b>	<b>67</b>	<b>1 265,4</b>	<b>2 137,8</b>	<b>24</b>	<b>374 051</b>	<b>296</b>

1) einschließlich Küchen und Räume in sonstigen Wohneinheiten

**5 Genehmigungen für die Errichtung neuer Wohngebäude in Berlin im Februar 2004 nach Gebäudearten**

Gebäudeart	Gebäude	Rauminhalt	Nutzfläche	Wohnungen	Wohnräume <sup>1)</sup>	Wohnfläche	Veranschlagte Kosten
	Anzahl	1 000 m <sup>3</sup>	100 m <sup>2</sup>	Anzahl		100 m <sup>2</sup>	1 000 EUR
	1	2	3	4	5	6	7

Wohngebäude mit							
1 Wohnung	220	133,3	51,3	220	1 144	268,1	27 059
2 Wohnungen	8	.	.	16	.	.	.
3 und mehr Wohnungen	1	.	.	39	.	.	.
Wohnheime	-	-	-	-	-	-	-
<b>Insgesamt</b>	<b>229</b>	<b>165,4</b>	<b>57,0</b>	<b>275</b>	<b>1 337</b>	<b>321,1</b>	<b>34 034</b>
darunter mit							
Eigentumswohnungen	3	3,3	-	6	28	6,2	827

**6 Genehmigungen für die Errichtung neuer Wohngebäude in Berlin im Februar 2004 nach Gebäude- und Wohnungsgröße**

Gebäudegröße	Wohnungen insgesamt	Wohnungen mit ... Räumen					
		1 und 2	3	4	5	6	7 und mehr
	Anzahl						
	1	2	3	4	5	6	7

Wohngebäude mit							
1 Wohnung	220	-	4	61	88	41	26
2 Wohnungen	16	-	6	3	5	1	1
3 bis 6 Wohnungen	-	-	-	-	-	-	-
7 und mehr Wohnungen	39	12	13	10	2	1	1
<b>Insgesamt</b>	<b>275</b>	<b>12</b>	<b>23</b>	<b>74</b>	<b>95</b>	<b>43</b>	<b>28</b>

1) einschließlich Küchen und Räume in sonstigen Wohneinheiten

## 7 Genehmigungen für Baumaßnahmen an bestehenden Gebäuden in Berlin im Februar 2004 nach Bezirken

Bezirk	Baumaßnahmen										
	ins- gesamt	im Wohnbau					Veranschlagte Kosten	im Nichtwohnbau			
		ins- gesamt	Saldo alter / neuer Zustand			Veranschlagte Kosten		ins- gesamt	Saldo alter / neuer Zustand		Veranschlagte Kosten
			Woh- nungen	Wohn- räume <sup>1)</sup>	Wohn- fläche				Woh- nungen	Nutz- fläche	
Anzahl			100 m <sup>2</sup>		1 000 EUR	Anzahl		100 m <sup>2</sup>	1 000 EUR		
1	2	3	4	5	6	7	8	9	10		
Mitte	3	3	11	31	9,0	632	-	-	-	-	
Friedrichshain-Kreuzberg	8	5	-	38	9,4	3 859	3	- 1	8,3	4 915	
Pankow	15	14	9	44	22,9	3 480	1	-	1,6	.	
Charlottenburg-Wilmersdorf	9	7	13	72	27,1	2 945	2	5	40,6	.	
Spandau	9	8	- 2	2	1,8	364	1	-	- 0,1	.	
Steglitz-Zehlendorf	6	5	1	7	1,7	328	1	- 2	2,7	.	
Tempelhof-Schöneberg	6	4	- 20	4	0,7	1 892	2	1	6,9	.	
Neukölln	2	2	-	1	0,1	.	-	-	-	-	
Treptow-Köpenick	9	9	6	32	6,1	1 302	-	-	-	-	
Marzahn-Hellersdorf	8	8	-	11	3,7	409	-	-	-	-	
Lichtenberg	4	3	3	13	3,6	.	1	-	13,6	.	
Reinickendorf	5	3	-	2	1,9	316	2	-	8,7	.	
<b>Berlin</b>	<b>84</b>	<b>71</b>	<b>21</b>	<b>257</b>	<b>87,9</b>	<b>15 859</b>	<b>13</b>	<b>3</b>	<b>82,4</b>	<b>17 470</b>	

## 8 Genehmigungen für die Errichtung neuer Gebäude in Berlin im Februar 2004 nach Bauherren bzw. Gebäudearten

Bauherr	Gebäude	Raum- inhalt	Nutz- fläche	Woh- nungen	Wohn- räume <sup>1)</sup>	Wohn- fläche	Veranschlagte Kosten
Gebäudeart	Anzahl	1 000 m <sup>3</sup>	100 m <sup>2</sup>	Anzahl		100 m <sup>2</sup>	1 000 EUR
	1	2	3	4	5	6	7
<b>Wohnbau</b>	<b>229</b>	<b>165,4</b>	<b>57,0</b>	<b>275</b>	<b>1 337</b>	<b>321,1</b>	<b>34 034</b>
Öffentliche Bauherren <sup>2)</sup>	-	-	-	-	-	-	-
Wohnungsunternehmen	43	21,4	1,3	43	201	48,8	4 436
Sonstige Unternehmen	36	17,5	11,4	36	150	35,8	1 946
Private Haushalte	150	126,5	44,3	196	986	236,5	27 652
<b>Nichtwohnbau</b>	<b>12</b>	<b>176,6</b>	<b>397,0</b>	<b>-</b>	<b>-</b>	<b>-</b>	<b>31 816</b>
Anstaltsgebäude	1	.	.	-	-	-	.
Büro- und Verwaltungsgebäude	2	.	.	-	-	-	.
Landwirtsch. Betriebsgebäude	-	-	-	-	-	-	-
Gewerbliche Betriebsgebäude	8	74,7	196,1	-	-	-	5 232
darunter							
Fabrik- und Werkstattgebäude	3	17,4	26,5	-	-	-	1 848
Handels- und Lagergebäude	3	17,1	23,9	-	-	-	1 087
Hotels und Gaststätten	-	-	-	-	-	-	-
Sonstige Nichtwohnggebäude	1	.	.	-	-	-	.
<b>Insgesamt</b>	<b>241</b>	<b>342,0</b>	<b>454,0</b>	<b>275</b>	<b>1 337</b>	<b>321,1</b>	<b>65 850</b>

1) einschließlich Küchen und Räume in sonstigen Wohneinheiten

2) einschließlich Organisationen ohne Erwerbszweck

## 9 Genehmigungen für die Errichtung neuer Gebäude im konventionellen Bau in Berlin

### 4. Vierteljahr 2003

Bauart — Gebäudeart	Gebäude	Raum- inhalt	Nutz- fläche	Woh- nungen	Wohn- fläche	Wohn- räume <sup>1)</sup>	Veranschlagte Kosten
	Anzahl	1 000 m <sup>3</sup>	100 m <sup>2</sup>	Anzahl	100 m <sup>2</sup>	Anzahl	1 000 EUR
	1	2	3	4	5	6	7
<b>Wohnbau</b>	<b>402</b>	<b>396,5</b>	<b>211,2</b>	<b>760</b>	<b>762,3</b>	<b>3 082</b>	<b>87 998</b>
Wohngebäude mit							
1 Wohnung	350	231,7	128,3	350	449,5	1 895	46 720
2 Wohnungen	28	23,5	11,9	56	47,0	216	5 152
3 und mehr Wohnungen	24	141,3	71,0	354	265,8	971	36 126
Wohnheime	-	-	-	-	-	-	-
<b>Nichtwohnbau</b>	<b>50</b>	<b>1 090,9</b>	<b>1 879,1</b>	<b>24</b>	<b>29,7</b>	<b>85</b>	<b>352 664</b>
<b>Insgesamt</b>	<b>452</b>	<b>1 487,4</b>	<b>2 090,2</b>	<b>784</b>	<b>792,0</b>	<b>3 167</b>	<b>440 662</b>

## 10 Genehmigungen für die Errichtung neuer Gebäude im Fertigteilbau in Berlin

### 4. Vierteljahr 2003

Bauart — Gebäudeart	Gebäude	Raum- inhalt	Nutz- fläche	Woh- nungen	Wohn- fläche	Wohn- räume <sup>1)</sup>	Veranschlagte Kosten
	Anzahl	1 000 m <sup>3</sup>	100 m <sup>2</sup>	Anzahl	100 m <sup>2</sup>	Anzahl	1 000 EUR
	1	2	3	4	5	6	7
<b>Wohnbau</b>	<b>59</b>	<b>32,5</b>	<b>14,7</b>	<b>64</b>	<b>66,2</b>	<b>293</b>	<b>8 457</b>
Wohngebäude mit							
1 Wohnung	55	32,5	14,7	55	66,2	293	8 457
2 Wohnungen	3	.	.	6	.	.	.
3 und mehr Wohnungen	1	.	.	3	.	.	.
Wohnheime	-	-	-	-	-	-	-
<b>Nichtwohnbau</b>	<b>17</b>	<b>174,4</b>	<b>258,8</b>	<b>-</b>	<b>-</b>	<b>-</b>	<b>21 387</b>
<b>Insgesamt</b>	<b>76</b>	<b>206,9</b>	<b>273,5</b>	<b>64</b>	<b>66,2</b>	<b>293</b>	<b>29 844</b>

1) einschließlich Küchen und Räume in sonstigen Wohneinheiten

## Datenangebot aus dem Sachgebiet

### Datenangebot

Die in diesem Bericht enthaltenen Tabellen geben die gängigsten Kombinationen der aufgelisteten Merkmale wieder. Für den Informationsbedarf, der damit nicht abgedeckt werden kann, werden **Sonderauswertungen** erstellt.

Die Merkmale und deren Gliederung sind auf Seite 6 dieses Berichtes dargestellt.

**Zeitreihen** sind ebenfalls verfügbar.

### Lieferung

Bestellte Tabellen oder Daten werden kurzfristig entweder als Ausdruck oder als Excel-Datei erstellt.

Die Lieferung der Ergebnisse erfolgt dann entweder über **E-Mail** oder **Fax** (bis maximal 10 Seiten) bzw. als **Ausdruck**, **Diskette** oder **CD-ROM** durch die Post. Selbstabholer können die Ergebnisse direkt beim Statistischen Landesamt abholen.

### Kosten

Die Leistungen sind nach den geltenden Kostenrichtlinien des Statistischen Landesamtes grundsätzlich kostenpflichtig. Ausgenommen davon sind unmittelbare Berliner Landesbehörden (z.B. Senatsverwaltungen und Bezirksamter), Mitglieder des Abgeordnetenhauses, Berliner Mitglieder des Bundestages und des Europäischen Parlaments, Journalisten sowie Dienststellen, Behörden und Ämter, mit denen ein Schriftenaustausch besteht. Die Kosten für Standardtabellen sind in dem entsprechenden Abschnitt angegeben. Kosten für andere Auswertungen werden nach Aufwand berechnet. Die Zahlung erfolgt auf Rechnung, die Zahlungsfrist beträgt vier Wochen.

### Information und Beratung

Nähere Auskünfte zu Information und Beratung finden Sie auf Seite 2.

### Weitere Veröffentlichungen zum Thema

#### Statistische Berichte

##### Bautätigkeit in Berlin

- Baufertigstellungen in Berlin monatlich, 16 Seiten  
4,00 EUR  
Bestell-Nr.: 270.4
- Baugenehmigungen und Bauüberhang in Berlin jährlich, 20 Seiten  
4,00 EUR  
Bestell-Nr.: 270.3
- Baufertigstellungen und -abgänge in Berlin jährlich, 20 Seiten  
4,00 EUR  
Bestell-Nr.: 270.5
- Wohngebäude und Wohnungen in Berlin jährlich, 20 Seiten  
4,00 EUR  
Bestell-Nr.: 270.6

##### Baugewerbe in Berlin

- Baugewerbe in Berlin monatlich, 28 Seiten  
4,00 EUR  
Bestell-Nr. 260.1
- Baugewerbe in Berlin jährlich, 28 Seiten  
4,00 EUR  
Bestell-Nr. 260.2

\* Preisänderungen sind vorbehalten

## Allgemeines Informationsangebot

### Datenmaterial auf Papier, Diskette oder im Internet zu folgenden Themen:

- Gebiet (regionales Bezugssystem)
- Bevölkerung und Bevölkerungsbewegung (Geburten, Sterbefälle, Zu- und Fortzüge)
- Einwohnerregisterstatistik
- Mikrozensus (Haushalte, Familien, Sozialstruktur)
- Großzählungen (Volkszählung, Gebäude- und Wohnungszählung)
- Gesundheitswesen
- Wahlen (Ergebnisse)
- Allgemeinbildendes und berufliches Schulwesen (Einrichtungen, Schüler)
- Kultur, Freizeit, Sport
- Hochschulen (Fach- und Hochschulen, Universitäten, Studenten)
- Rechtspflege
- Öffentliche Sozialleistungen (Jugendhilfe, Sozialhilfe, Wohngeld)
- Polizeiliche Kriminalitätsstatistik, Verkehr
- Verarbeitendes Gewerbe
- Bautätigkeit und Wohnungen
- Handel, Gastgewerbe
- Verdienste, Handwerk
- Landwirtschaft, Umwelt, Energie- und Wasserversorgung
- Volkswirtschaftliche Gesamtrechnungen
- Öffentliche Finanzen, Personal im Öffentlichen Dienst
- Preise, laufende Wirtschaftsrechnungen
- Steuern
- Unternehmen und Arbeitsstätten, Unternehmensregister

### Veröffentlichungen

#### Statistisches Jahrbuch

Kompilium zu Berlin in Jahresdaten aus allen Bereichen der amtlichen Statistik

#### Monatschrift

Beiträge zu Methodik und Ergebnissen statistischer Erhebungen

#### Statistische Berichte

Tabellen und Kurzerläuterungen zu Ergebnissen der verschiedenen Sachgebiete der amtlichen Statistik

#### Faltblätter

Informationen kurz und knapp zum Tourismus, zur Umwelt, zu Bildung und Kultur, zum Mikrozensus

#### Verzeichnis der Veröffentlichungen

Überblick über alle vom Statistischen Landesamt Berlin herausgegebenen Veröffentlichungen auf Papier, Diskette und CD.

