

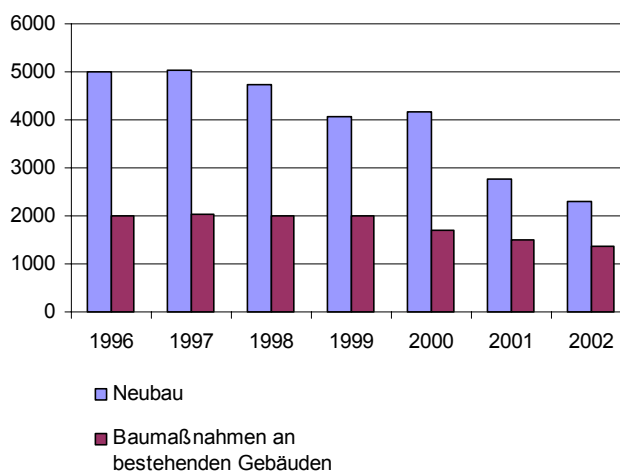
Statistischer Bericht

* F II 1 - m 08/03

Baugenehmigungen in Berlin August 2003

Neubau von Gebäuden
Baumaßnahmen an bestehenden
Gebäuden

Genehmigte Bauvorhaben in Berlin seit 1996



Information und Beratung

Wir über uns

Der Auftrag des Statistischen Landesamtes Berlin ist im Berliner Landesstatistikgesetz vom 9. Dezember 1992 definiert. Das Amt hat entsprechend den Grundsätzen der Neutralität, Objektivität und wissenschaftlichen Unabhängigkeit Daten unter Verwendung neuester wissenschaftlicher Erkenntnisse, sachgerechter Methoden und Informationstechniken zu sammeln und für die Darstellung politischer, gesellschaftlicher, wirtschaftlicher und ökologischer Zusammenhänge aufzuschlüsseln.

So erreichen Sie uns

Das **Statistische Landesamt Berlin** befindet sich im „Bildungs- und Verwaltungszentrum Friedrichsfelde“ im Bezirk Lichtenberg (Nähe Tierpark Friedrichsfelde).
**Statistisches Landesamt Berlin
Alt-Friedrichsfelde 60
10315 Berlin**

Verkehrsverbindungen:

U-Bahn, Linie U 5 bis Bahnhof „Friedrichsfelde“ (Anschluss Bus 108 bis Haltestelle „Bildungs- und Verwaltungszentrum“),

S-Bahn, Linien S 5, S 7, S 75 bis Bahnhof „Friedrichsfelde-Ost“ (Anschluss Bus 392 bis Haltestelle „Bildungs- und Verwaltungszentrum“),

Straßenbahn, Linien 26, 27, 28 bis Haltestelle „Tierpark Berlin“,

Bus, Linien 108, 392 bis Haltestelle „Bildungs- und Verwaltungszentrum“ oder Linien 194, 291 bis Haltestelle „Am Tierpark / Alfred-Kowalke-Straße“.

Veröffentlichungen

Sie können alle Publikationen des Statistischen Landesamtes in unserer **Bibliothek** einsehen.

Öffnungszeiten:

montags bis mittwochs

von 9 bis 15 Uhr,

donnerstags

von 9 bis 17 Uhr

und freitags

von 9 bis 14 Uhr.

Telefon: (030) 9021 3540.

Hier stehen darüber hinaus auch die Veröffentlichungen der anderen Statistischen Ämter der Länder und des Bundes zur Verfügung, ebenso internationale Publikationen, insbesondere Standardwerke zur statistischen Methodenlehre und zu Wirtschafts- und Sozialwissenschaften. Ein aktuelles Verzeichnis unserer Veröffentlichungen ist bei der **Zentralen Information und Beratung** zu erhalten.

Im **Internet** ist das Statistische Landesamt Berlin darüber hinaus mit Eckdaten für Berlin und Online-Datenbanken vertreten:

www.statistik-berlin.de

Informationen

zu dieser Veröffentlichung

Fachbereich Bautätigkeit:

Telefon: (030) 9021 3355/3569

Telefax: (030) 5158 8302

E-Mail Internet:

bau@statistik-berlin.de

Auskunftsstelle:

Zentrale Information und Beratung

(ZI), Haus 3, Erdgeschoss

Zimmer 3.005,

Telefon: (030) 9021 3434

Telefax: (030) 9021 3655

E-Mail: info@statistik-berlin.de

Zeichenerklärung

- nichts vorhanden
- () Aussagewert eingeschränkt
- . Zahlenwert unbekannt oder geheimgehalten
- x Tabellenfach gesperrt, weil Aussage nicht sinnvoll
- / Zahlenwert nicht sicher genug
- 0 weniger als die Hälfte von 1 in der letzten besetzten Stelle, jedoch mehr als nichts
- p vorläufige Zahl
- ... Angabe fällt später an
- r berichtigte Zahl
- s geschätzte Zahl

Inhaltsverzeichnis

	Seite
Information und Beratung	2
Erläuterungen	4
Allgemeine Hinweise	4
Definitionen	5
Erhebungsmerkmale	6
Ergebnisse kurz gefasst	7
Datenangebot aus dem Sachgebiet	14
Datenangebot	14
Lieferung	14
Kosten	14
Information und Beratung	14
Weitere Veröffentlichungen zum Thema	14
Allgemeines Informationsangebot	15
Bestellung	16
Liefer- und Zahlungsbedingungen	16
Grafiken	
Genehmigungen im Wohnungsneubau in Berlin seit 1997	8
Tabellen	
1 Genehmigungen für die Errichtung neuer Gebäude sowie für Baumaßnahmen an bestehenden Gebäuden in Berlin seit 1995	9
2 Genehmigungen für die Errichtung neuer Gebäude sowie für Baumaßnahmen an bestehenden Gebäuden in Berlin von Januar bis August 2003 nach Bezirken	9
3 Genehmigungen für die Errichtung neuer Wohngebäude in Berlin im August 2003 nach Bezirken	10
4 Genehmigungen für die Errichtung neuer Nichtwohngebäude in Berlin nach Bezirken 2. Vierteljahr 2003	10
5 Genehmigungen für die Errichtung neuer Wohngebäude in Berlin im August 2003 nach Gebäudearten	11
6 Genehmigungen für die Errichtung neuer Wohngebäude in Berlin im August 2003 nach Gebäude- und Wohnungsgröße ..	11
7 Genehmigungen für Baumaßnahmen an bestehenden Gebäuden in Berlin im August 2003 nach Bezirken	12
8 Genehmigungen für die Errichtung neuer Gebäude in Berlin im August 2003 nach Bauherren bzw. Gebäudearten	12
9 Genehmigungen für die Errichtung neuer Gebäude im konventionellen Bau in Berlin 2. Vierteljahr 2003	13
10 Genehmigungen für die Errichtung neuer Gebäude im Fertigteilbau in Berlin 2. Vierteljahr 2003	13

Impressum

Berliner Statistik
 Statistischer Bericht
 * F II 1 - m 08/03

** Bericht enthält Angaben, die alle Statistischen Landesämter für ihren Bereich unter gleicher Kennziffer veröffentlichen*

Herausgeber

Statistisches Landesamt Berlin
 Alt-Friedrichsfelde 60
 10315 Berlin

Erscheinungsfolge

monatlich

Preis

4,00 EUR

Bestell Nr.

270.2

© Statistisches Landesamt Berlin

Für nichtgewerbliche Zwecke sind Vervielfältigung und unentgeltliche Verbreitung, auch auszugsweise, nur mit Quellenangabe gestattet. Die Verbreitung, auch auszugsweise, über elektronische Systeme/Datenträger bedarf der vorherigen Zustimmung. Alle übrigen Rechte bleiben vorbehalten.

Erläuterungen

Allgemeine Hinweise

Aufgabe und Ziel der Statistik

Die Baugenehmigungsstatistik liefert Informationen über die gemäß Landesbauordnung genehmigungs- und zustimmungsbedürftigen sowie kenntnisgabe- oder anzeigepflichtigen oder einem Genehmigungsfreistellungsverfahren unterliegenden Bauvorhaben im Hochbau, bei denen Wohnraum oder sonstiger Nutzraum geschaffen oder verändert wird. Sie bildet mit der Bauüberhangs-, Baufertigstellungs- und Abgangsstatistik das System der Bautätigkeitsstatistik. Die Baugenehmigungen sind ein Indikator für die Entwicklung des Hochbaues; die Ergebnisse der Statistik bilden zusammen mit den übrigen Bautätigkeitsstatistiken eine Grundlage für bau- und wohnungspolitische Entscheidungen und werden darüber hinaus für Zwecke der Stadtforschung, Stadtentwicklung und Stadtplanung genutzt.

Rechtsgrundlage

Gesetz über die Statistik der Bautätigkeit im Hochbau und die Fortschreibung des Wohnungsbestandes (Hochbaustatistikgesetz - HBauStatG) vom 5. Mai 1998 (BGBl. I S. 869) in Verbindung mit dem Gesetz über die Statistik für Bundeszwecke (Bundesstatistikgesetz - BStatG) vom 22. Januar 1987 (BGBl. I S. 462,565), zuletzt geändert durch Artikel 16 des Gesetzes vom 21. August 2002 (BGBl. I S. 3322).

Periodizität

Diese Statistik wird monatlich erhoben.

Berichtskreis

Erfasst werden alle obengenannten genehmigungs- und zustimmungsbedürftigen Bauvorhaben im Hochbau außer Bagatellebauten ohne Wohnraum bis zu einem Volumen von 350 m³ Rauminhalt oder veranschlagten Kosten des Bauvorhabens von 18 000 EUR. Auskunftspflichtig sind Bauherren und Bauaufsichtsbehörden.

Systematiken

Statistisches Bundesamt:
Signierschlüsselverzeichnis für Nichtwohngebäude; Wiesbaden 1978.
Systematik der Bauwerke Ausgabe 1978; Stuttgart und Mainz 1978.

Methodische Hinweise

Es handelt sich um eine laufende Erhebung mit monatlicher und jährlicher Aufbereitung, wobei die Summe der zwölf Monatsergebnisse aus der monatlichen Aufbereitung nicht mit dem Jahresergebnis gleichzusetzen ist, das trifft auch für die Quartale zu. Die monatlich vorliegenden Ergebnisse

beziehen sich auf die in einem Berichtsmonat im Statistischen Landesamt unabhängig vom tatsächlichen Genehmigungsmonat verarbeiteten Fälle. Bei der jährlichen Aufbereitung werden nachträglich bekannt gewordene Veränderungen bei den Bauvorhaben eingearbeitet.

Auf Grund der am 1.1.2001 in Kraft getretenen Gebietsreform werden die Ergebnisse nur noch für Berlin Insgesamt bzw. nach Bezirken dargestellt. Durch Auf- und Abrunden von Einzelangaben können sich geringe Abweichungen in den Endsummen ergeben.

Hinweise auf andere Veröffentlichungen

Der Inhalt dieses Berichtes ist auf Wunsch auch auf Diskette erhältlich oder kann per E-Mail versandt werden.

Ergebnisse dieser Statistik für das gesamte Bundesgebiet sind den Veröffentlichungen des Statistischen Bundesamtes "Ausgewählte Zahlen für die Bauwirtschaft" (monatlich) sowie der Fachserie 5 Reihe 1 "Bautätigkeit" (jährlich) zu entnehmen. Veröffentlichungen mit weiteren Ergebnissen, mit Kommentierungen und methodischen Hinweisen:

1. Bithorn, G.: Baugenehmigungen in Berlin (West) 1970 bis 1983 unter Berücksichtigung der Reform der Bautätigkeitsstatistik; "Berliner Statistik" — Monatsschrift 1984, Heft 3, S. 66.
2. Bithorn, G.: Beheizung von Gebäuden und Wohnungen in Berlin (West) 1978 bis 1983; "Berliner Statistik" — Monatsschrift 1984, Heft 8, S. 267.
3. Evers, K.: Die Statistiken des Bau- und Wohnungswesens – Systemaufbau, Erweiterungsmöglichkeiten, Basisdaten; „Berliner Statistik“ – Monatsschrift 1987 Heft 10, S. 246
4. Hoffmann, U.: Erste Ergebnisse der neuen Bautätigkeitsstatistik "Wirtschaft und Statistik" 1980, Heft 10, S. 673.
5. Salchow, J.: Baugenehmigungen in Berlin 1992; "Berliner Statistik" — Monatsschrift 1994, Heft 3, S. 42.
6. Salchow, J.: Baugenehmigungen und Baufertigstellungen in Berlin 1998; "Berliner Statistik" — Monatsschrift 1999, Heft 12, S. 494.
7. Salchow, J.: Baugenehmigungen und Baufertigstellungen in Berlin 2001; "Berliner Statistik" — Monatsschrift 2003, Heft 4, S. 150.

Definitionen

Errichtung neuer Gebäude

Neubau und Wiederaufbau. Als Wiederaufbau gilt der Aufbau zerstörter oder abgerissener Gebäude ab Oberkante des noch vorhandenen Kellergeschosses.

Baumaßnahmen an bestehenden Gebäuden

Bauliche Veränderungen an bestehenden Gebäuden durch Umbau-, Ausbau-, Erweiterungs- oder Wiederherstellungsmaßnahmen. Die veröffentlichten Daten - mit Ausnahme der veranschlagten Kosten - sind Salden aus dem Zustand vor und nach den Baumaßnahmen.

Wohn- und Nichtwohngebäude

Gemessen an der Nutzfläche, dienen Wohngebäude mindestens zur Hälfte Wohnzwecken; in Nichtwohngebäuden überwiegen andere Nutzungen.

Wohnheime

Wohngebäude, in denen bestimmte Personen gemeinschaftlich wohnen. Wohnheime dienen primär dem Wohnen, unabhängig davon, ob die Bewohner einen eigenen Haushalt führen; sie können Wohnungen und sonstige Wohneinheiten enthalten. Angaben zu Wohngebäuden und Wohnungen insgesamt umfassen auch Wohnheime, während Angaben zu Wohngebäuden nach Zahl der Wohnungen die Wohnheime nicht einschließen.

Flächen

Unter der Nutzfläche versteht man die anrechenbaren Flächen in Gebäuden oder Gebäudeteilen, die nicht Wohnzwecken dienen. Die Nutzfläche ist die Fläche, die sich ergibt, wenn von der Nutzfläche nach DIN 277 die Wohnfläche abgezogen wird. Zur Nutzfläche gehören die Hauptnutzflächen und die Nebennutzflächen gemäß den Nutzungsarten Nr. 1-7 der DIN 277, Teil 2, nicht jedoch die Konstruktions-, Funktions- und Verkehrsflächen. — Wohnfläche ist die Summe der anrechenbaren Grundflächen der Räume, die ausschließlich zu einer Wohneinheit gehören. Zur Wohnfläche von Wohnungen gehören die Flächen von Wohn- und Schlafräumen, Küchen und Nebenräumen (Dielen, Abstellräumen, Bad u. dgl.) mit einer lichten Höhe von mindestens 2 m. Raumteile mit einer lichten Höhe von 1-2 m werden nur mit halber Fläche, unter 1 m gar nicht angerechnet.

Wohneinheiten, Wohnungen, sonstige Wohneinheiten, Räume

Eine Wohneinheit ist die Zusammenfassung von nach außen abgeschlossenen oder zusammenhängenden Räumen in Wohn- und Nichtwohngebäuden, die ausschließlich oder überwiegend der wohnlichen Unterbringung dienen bzw. vorübergehend oder

zeitweise hierfür genutzt werden. Die Wohneinheiten werden in Wohnungen und in sonstige Wohneinheiten unterteilt. Eine Wohnung ist die Summe der Räume, die die Führung eines Haushaltes ermöglichen, darunter stets eine Küche oder ein Raum mit Kochgelegenheit. Eine Wohnung hat grundsätzlich einen eigenen abschließbaren Zugang unmittelbar vom Freien, von einem Treppenhaus oder einem Vorraum, ferner Wasserversorgung, Ausguss und Toilette, die auch außerhalb des Wohnungsabschlusses liegen können. Alle Wohneinheiten, die nicht als Wohnung anzusehen sind, gelten als sonstige Wohneinheiten.

Wohnräume

Wohnräume sind Räume, die für Wohnzwecke bestimmt sind und mindestens eine Wohnfläche von 6 m² haben. Die Räume der Wohneinheiten werden getrennt nach ihrer Lage innerhalb oder außerhalb der Wohneinheiten erfasst und nach Zimmern und Küchen unterschieden. Zu den Einzelzimmern außerhalb von Wohneinheiten zählen auch Hobby-, Gemeinschafts-, sonstige Freizeiträume u.ä., die in gewissem Sinne zur Entlastung der Wohnfläche beitragen, sofern sie nicht als Räume einer Wohneinheit gelten. Nicht zu den Einzelzimmern außerhalb von Wohneinheiten sind Zubehör-, Wirtschafts- und Geschäftsräume zu rechnen. Einzelzimmer außerhalb von Wohneinheiten unterscheiden sich von Wohneinheiten dadurch, dass in ihnen keine getrennte Haushaltsführung möglich ist.

Veranschlagte Kosten

Veranschlagte Kosten zum Zeitpunkt der Baugenehmigung. Sie umfassen gemäß DIN 276, Teil 2 Abs. 3 die Kosten der Baukonstruktion (einschließlich Erdarbeiten), die Kosten der Installationen, der betriebstechnischen Anlagen und die Kosten für betriebliche Einbauten sowie für besondere Bauausführungen. Kosten für nicht fest verbundene Einbauten, die somit nicht Bestandteil des Bauwerkes werden, sowie Großrechenanlagen und industrielle Produktionsanlagen gehören nicht dazu.

Bauherren

Als öffentliche Bauherren gelten die Gebietskörperschaften und die Sozialversicherung. Als sonstige Unternehmen gelten alle Unternehmen, die keine Wohnungsunternehmen sind. Private Haushalte sind alle natürlichen Personen und Personengemeinschaften ohne eigene Rechtspersönlichkeit.

Erhebungsmerkmale

- Bauherren nach privaten Haushalten, Unternehmen nach Art, öffentlichen Bauherren, Organisationen ohne Erwerbscharakter;
- Monat und Jahr des Zeitpunkts, zu dem die Baumaßnahmen nach den landesrechtlichen Vorschriften begonnen werden darf;
- Lage des Baugrundstücks nach Bezirken;
- Art der Baumaßnahme nach Neubau oder Baumaßnahme an bestehenden Gebäuden;
- Art des Gebäudes nach künftiger Nutzung als Wohngebäude, Wohnheim, Nichtwohngebäude nach Art; Wohnfläche und sonstige Nutzfläche; bei Wohngebäuden zusätzlich Eigentumswohnungen;
- Bei Neubau zusätzlich Zahl der Vollgeschosse, Rauminhalt, konventionelle Bauart oder Fertigteilbau, überwiegend verwendeter Baustoff; Art der Beheizung und vorgesehene Heizenergie; bei Wohngebäuden auch der Haustyp;
- Bei Gebäuden mit Wohnraum zusätzlich Zahl der Wohneinheiten nach Zahl der Räume;
- Bei Baumaßnahmen an bestehenden Gebäuden zusätzlich bisheriger Zustand sowie Nutzungsänderung zwischen Wohn- und Nichtwohnzwecken;
- Veranschlagte Kosten der Baumaßnahme.

Ergebnisse kurz gefasst

Baugenehmigungen in Berlin von Januar bis August 2003 nur wenig unter dem Vorjahresniveau

Die Berliner Bauaufsichtsbehörden haben von Januar bis August 2003 insgesamt 2 497 Anträge für Bauvorhaben im Wohn- und Nichtwohnbau genehmigt. Damit sollen insgesamt 2 011 Wohnungen erstellt werden, das sind 18,8 Prozent weniger als ein Jahr zuvor. 2 056 Wohneinheiten werden im Neubau errichtet, durch Baumaßnahmen an bestehenden Gebäuden, z.B. durch Zusammenlegung kleinerer Wohnungen, wer-

den dem Wohnungsmarkt jedoch 45 Wohnungen weniger zur Verfügung stehen. Die größte Zahl von Wohneinheiten genehmigte der Bezirk Pankow (493), gefolgt von Treptow - Köpenick (421) und Marzahn-Hellersdorf (402). Im Vergleich zum entsprechenden Vorjahreszeitraum ergab sich bei der Gesamtzahl genehmigter Wohnungsneubauten ein Rückgang (-12,2 Prozent). Von den Wohnungsneubauten werden 528 (-35,7 Prozent gegenüber dem gleichen Zeitraum des Vorjahres) als Geschosswohnbauten geplant, 1 515 (6,1 Prozent) als

Einheiten in Ein- und Zweifamilienhäusern. Außerdem wurden im Berichtszeitraum 155 Genehmigungen (Vorjahreszeitraum: 144) für den Neubau gewerblicher Hochbauten erteilt. Die Nutzfläche summiert sich auf 460 600 m², das ist gut ein Fünftel mehr als im entsprechenden Vorjahreszeitraum. Das finanzielle Volumen für die Realisierung aller von Januar bis August 2003 genehmigten Bauvorhaben im Wohnbau und im Nichtwohnbau beträgt 1 071 Mill. EUR.

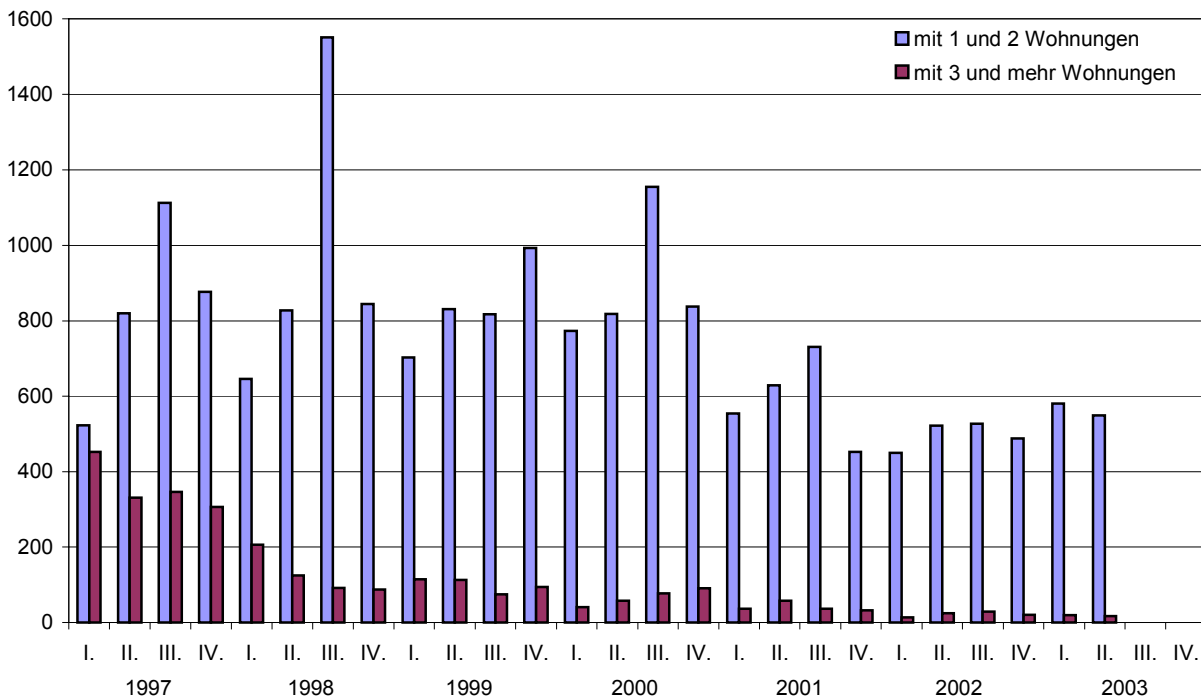
Baugenehmigungen in Berlin von Januar bis August 2003

Bezirk	Baugenehmigungen insgesamt	Wohnungen ¹⁾	
		insgesamt	darunter Neubau
Mitte	77	119	124
Friedrichshain-Kreuzberg	60	- 9	11
Pankow	474	493	479
Charlottenburg-Wilmersdorf	93	110	101
Spandau	216	20	143
Steglitz-Zehlendorf	126	122	92
Tempelhof-Schöneberg	94	35	41
Neukölln	117	43	53
Treptow-Köpenick	442	421	402
Marzahn-Hellersdorf	426	402	394
Lichtenberg	191	176	147
Reinickendorf	181	79	69
Berlin	2 497	2 011	2 056

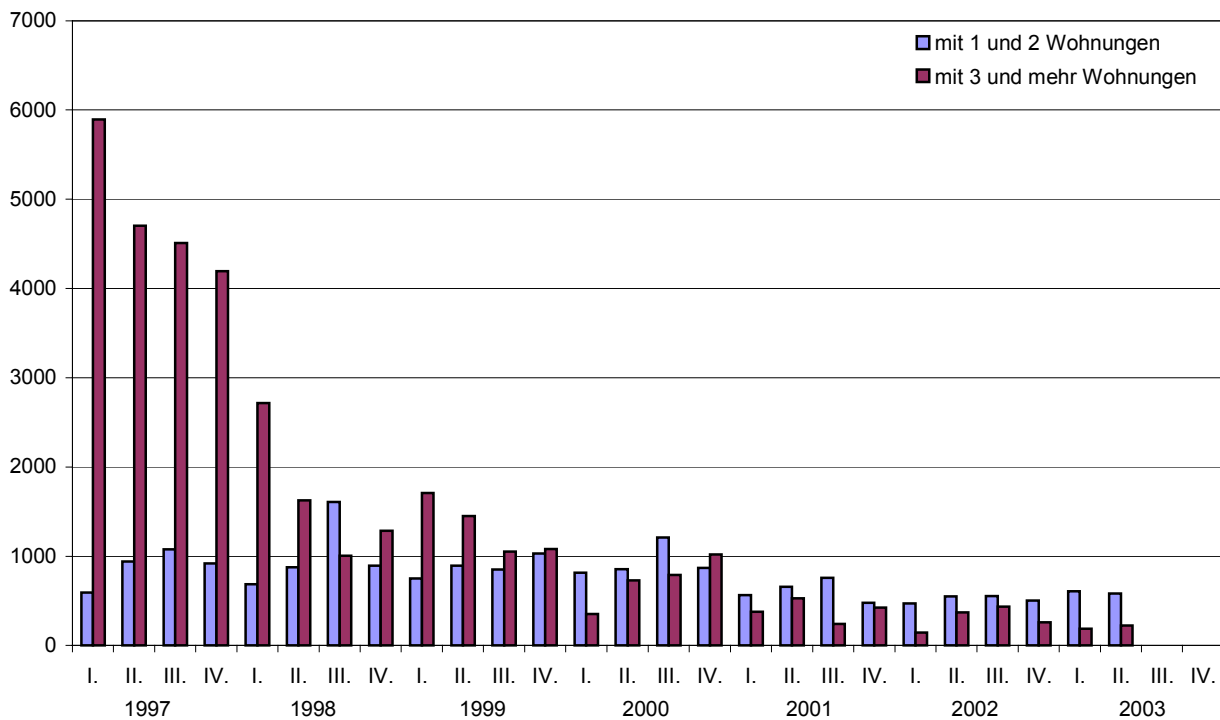
1) Die Anzahl der Neubauwohnungen kann höher sein als die Gesamtzahl der Wohnungen in genehmigten Bauvorhaben insgesamt oder die Anzahl der Wohnungen insgesamt kann einen negativen Wert ausweisen, wenn Baumaßnahmen an bestehenden Gebäuden zu einer Verringerung der Wohnungszahl, z.B. durch Zusammenlegungen, führen.

Genehmigungen im Wohnungsneubau in Berlin seit 1997

Wohngebäude



Wohnungen in Wohngebäuden



1 Genehmigungen für die Errichtung neuer Gebäude sowie für Baumaßnahmen an bestehenden Gebäuden in Berlin seit 1995

Jahr — Viertel- jahr	Bauvorhaben				Nutz- fläche	Wohn- fläche	Wohnungen			Raum- inhalt	Veranschlagte Kosten		
	ins- gesamt	Errichtung neuer Gebäude		Baumaß- nahmen an bestehenden Gebäuden			ins- gesamt	darunter im Wohnbau	Wohn- räume ¹⁾		ins- gesamt	darunter Errichtung neuer Wohngebäude	
		Wohn- gebäude	Nichtwohn- gebäude									ins- gesamt	EUR je m ³
	Anzahl						100 m ²		Anzahl			1 000 EUR	
1	2	3	4	5	6	7	8	9	10	11	12	13	
absolut													
1995	6 832	4 395	414	2 023	16 644	22 582	29 457	28 765	110 548	18 771	6 892 769	3 065 576	297
1996	6 990	4 619	382	1 989	14 348	20 710	26 445	25 847	100 321	16 021	5 659 703	2 739 234	287
1997	7 063	4 582	455	2 026	17 722	20 594	25 774	24 978	97 843	18 095	5 989 555	2 614 962	275
1998	6 730	4 381	347	2 002	11 941	12 220	13 223	12 730	54 410	10 997	4 179 403	1 330 111	266
1999	6 089	3 740	336	2 013	12 261	10 761	10 849	10 432	45 376	11 578	3 531 252	1 041 523	244
2000	5 862	3 853	306	1 703	9 108	9 160	7 719	7 274	37 919	8 015	2 560 211	867 640	233
2001	4 271	2 534	248	1 489	8 947	6 103	4 511	4 431	23 220	6 127	2 180 276	540 462	231
2002	3 666	2 076	222	1 368	7 685	4 960	3 527	3 490	19 020	5 545	1 845 354	445 528	242
2003													
1. Vj.	941	601	56	284	2 086	1 111	730	755	4 231	1 563	356 266	114 819	230
2. Vj.	957	568	56	333	1 778	1 207	810	828	4 665	1 282	349 897	115 962	240
Veränderung gegenüber dem gleichen Quartal des Vorjahres in %													
2003													
1. Vj.	18,5	29,5	9,8	1,8	47,8	14,7	3,7	4,6	8,9	52,3	11,5	44,3	3,1
2. Vj.	- 0,4	3,8	- 5,1	- 6,2	- 12,6	- 12,9	- 23,4	- 16,3	- 15,1	- 14,8	- 36,8	2,9	5,1

2 Genehmigungen für die Errichtung neuer Gebäude sowie für Baumaßnahmen an bestehenden Gebäuden in Berlin von Januar bis August 2003 nach Bezirken

Bezirk	Bauvorhaben				Nutz- fläche	Wohn- fläche	Wohnungen			Wohn- räume ¹⁾	Veranschlagte Kosten		
	ins- gesamt	Errichtung neuer Gebäude		Baumaß- nahmen an bestehenden Gebäuden			ins- gesamt	Zugänge durch Neubau	Saldo aus Baumaß- nahmen an bestehenden Gebäuden		ins- gesamt	darunter Errichtung neuer Wohngebäude	
		Wohn- gebäude	Nichtwohn- gebäude									ins- gesamt	EUR je m ³
	Anzahl						100 m ²		Anzahl			1 000 EUR	
1	2	3	4	5	6	7	8	9	10	11	12	13	
Mitte	77	10	20	47	1 687,4	217,8	119	124	- 5	516	234 611	.	.
Friha-Kreuz	60	1	5	54	161,2	91,7	- 9	11	- 20	212	66 378	.	.
Pankow	474	301	25	148	484,7	726,0	493	479	14	2 668	162 614	58 042	239
Charl-Wilmd	93	15	11	67	522,0	132,4	110	101	9	431	79 797	20 373	248
Spandau	216	105	14	97	155,8	192,3	20	143	- 123	729	43 868	21 870	222
Stegl-Zehld	126	53	12	61	181,2	187,3	122	92	30	604	46 014	14 770	196
Tempf-Schön	94	35	10	49	717,9	84,5	35	41	- 6	309	55 873	6 499	237
Neukölln	117	49	15	53	293,4	82,7	43	53	- 10	344	61 214	8 173	224
Trept-Köpen	442	358	12	72	217,4	505,2	421	402	19	2 187	67 578	49 373	224
Marzn-Helld	426	363	10	53	616,7	455,7	402	394	8	2 071	162 952	49 244	226
Lichtenberg	191	125	10	56	229,4	226,8	176	147	29	925	57 584	20 032	229
Reinickendorf	181	68	11	102	150,2	133,2	79	69	10	600	32 417	17 393	286
Berlin	2 497	1 483	155	859	5 417,2	3 035,4	2 011	2 056	- 45	11 596	1 070 900	294 491	236

1) einschließlich Küchen und Räume in sonstigen Wohneinheiten

3 Genehmigungen für die Errichtung neuer Wohngebäude in Berlin im August 2003 nach Bezirken

Bezirk	Gebäude	Rauminhalt	Wohnfläche	Wohnungen	Wohnräume ¹⁾	Veranschlagte Kosten
	Anzahl	1 000 m ³	100 m ²	Anzahl		1 000 EUR
	1	2	3	4	5	6
Mitte	1
Friedrichshain-Kreuzberg	-	-	-	-	-	-
Pankow	29	15,9	31,2	31	151	3 646
Charlottenburg-Wilmersdorf	-	-	-	-	-	-
Spandau	15	10,5	20,9	16	86	2 587
Steglitz-Zehlendorf	4	5,3	12,7	5	34	1 523
Tempelhof-Schöneberg	5	3,9	9,3	5	31	856
Neukölln	4	3,0	5,8	4	23	763
Treptow-Köpenick	22	13,8	29,7	27	139	2 860
Marzahn-Hellersdorf	57	32,4	66,9	58	290	6 471
Lichtenberg	3	2,1	3,8	3	17	418
Reinickendorf	2
Berlin	142	101,1	193,8	167	829	22 913

4 Genehmigungen für die Errichtung neuer Nichtwohngebäude in Berlin nach Bezirken 2. Vierteljahr 2003

Bezirk	Gebäude	Rauminhalt	Nutzfläche	Wohnungen	Veranschlagte Kosten	
	Anzahl	1 000 m ³	100 m ²	Anzahl	1 000 EUR	EUR je m ³
	1	2	3	4	5	6
Mitte	8	373,2	895,7	-	89 211	239
Friedrichshain-Kreuzberg	1	.	.	-	.	.
Pankow	13	154,2	212,1	-	28 843	187
Charlottenburg-Wilmersdorf	2	.	.	-	.	.
Spandau	3	6,5	11,4	-	955	146
Steglitz-Zehlendorf	3	31,1	46,8	-	4 014	129
Tempelhof-Schöneberg	3	107,8	134,8	-	6 745	63
Neukölln	7	28,7	60,5	-	10 591	369
Treptow-Köpenick	5	22,0	42,0	-	3 059	139
Marzahn-Hellersdorf	4	20,7	45,1	-	4 044	196
Lichtenberg	3	3,5	12,5	-	284	80
Reinickendorf	4	18,3	27,8	-	2 027	111
Berlin	56	797,5	1 547,4	-	155 866	195

1) einschließlich Küchen und Räume in sonstigen Wohneinheiten

5 Genehmigungen für die Errichtung neuer Wohngebäude in Berlin im August 2003 nach Gebäudearten

Gebäudeart	Gebäude	Rauminhalt	Nutzfläche	Wohnungen	Wohnräume ¹⁾	Wohnfläche	Veranschlagte Kosten
	Anzahl	1 000 m ³	100 m ²	Anzahl		100 m ²	1 000 EUR
	1	2	3	4	5	6	7
Wohngebäude mit							
1 Wohnung	132	79,4	35,4	132	704	163,8	17 675
2 Wohnungen	8	.	.	16	.	.	.
3 und mehr Wohnungen	2	.	.	19	.	.	.
Wohnheime	-	-	-	-	-	-	-
Insgesamt	142	101,1	41,6	167	829	193,8	22 913
darunter mit							
Eigentumswohnungen	5	4,9	1,3	11	48	10,5	840

6 Genehmigungen für die Errichtung neuer Wohngebäude in Berlin im August 2003 nach Gebäude- und Wohnungsgröße

Gebäudegröße	Wohnungen insgesamt	Wohnungen mit ... Räumen					
		1 und 2	3	4	5	6	7 und mehr
	Anzahl						
	1	2	3	4	5	6	7
Wohngebäude mit							
1 Wohnung	132	1	-	21	71	25	14
2 Wohnungen	16	1	4	8	2	-	1
3 bis 6 Wohnungen	3	-	1	-	-	1	1
7 und mehr Wohnungen	16	6	8	1	-	1	-
Insgesamt	167	8	13	30	73	27	16

1) einschließlich Küchen und Räume in sonstigen Wohneinheiten

7 Genehmigungen für Baumaßnahmen an bestehenden Gebäuden in Berlin im August 2003 nach Bezirken

Bezirk	Baumaßnahmen										
	ins-gesamt	im Wohnbau					Veranschlagte Kosten	im Nichtwohnbau			Veranschlagte Kosten
		ins-gesamt	Saldo alter / neuer Zustand			100 m ²		ins-gesamt	Saldo alter / neuer Zustand		
	Wohnungen		Wohnräume ¹⁾	Wohnfläche	Wohnungen		Nutzfläche				
	Anzahl					1 000 EUR	Anzahl		100 m ²	1 000 EUR	
1	2	3	4	5	6	7	8	9	10		
Mitte	14	13	15	81	24,5	6 044	1	-	1,3	.	
Friedrichshain-Kreuzberg	7	6	- 2	39	18,3	4 137	1	-	7,9	.	
Pankow	21	20	11	43	21,2	3 510	1	-	4,0	.	
Charlottenburg-Wilmersdorf	10	8	12	48	15,8	2 374	2	-	2,9	.	
Spandau	6	3	-	3	0,9	348	3	-	4,5	930	
Steglitz-Zehlendorf	7	6	10	64	18,6	1 457	1	- 1	1,5	.	
Tempelhof-Schöneberg	12	11	- 7	7	4,8	818	1	-	29,3	.	
Neukölln	4	4	-	-	-0,5	377	-	-	-	-	
Treptow-Köpenick	10	8	2	11	3,2	701	2	- 1	6,6	.	
Marzahn-Hellersdorf	11	8	2	11	3,0	437	3	-	-	597	
Lichtenberg	4	4	- 1	4	1,8	277	-	-	-	-	
Reinickendorf	11	10	2	13	4,0	641	1	-	1,7	.	
Berlin	117	101	44	324	115,7	21 121	16	- 2	59,7	16 062	

8 Genehmigungen für die Errichtung neuer Gebäude in Berlin im August 2003 nach Bauherren bzw. Gebäudearten

Bauherr — Gebäudeart	Gebäude	Rauminhalt	Nutzfläche	Wohnungen	Wohnräume ¹⁾	Wohnfläche	Veranschlagte Kosten
	Anzahl	1 000 m ³	100 m ²	Anzahl		100 m ²	1 000 EUR
	1	2	3	4	5	6	7
Wohnbau	142	101,1	41,6	167	829	193,8	22 913
Öffentliche Bauherren ²⁾	1
Wohnungsunternehmen	31	17,3	8,6	31	161	38,6	2 854
Sonstige Unternehmen	1
Private Haushalte	109	68,5	29,7	119	607	136,3	15 632
Nichtwohnbau	23	216,4	361,5	1	3	0,8	61 062
Anstaltsgebäude	4
Büro- und Verwaltungsgebäude	5	56,9	88,5	-	-	-	17 534
Landwirtsch. Betriebsgebäude	-	-	-	-	-	-	-
Gewerbliche Betriebsgebäude darunter	12	63,2	104,8	1	3	0,8	6 119
Fabrik- und Werkstattgebäude	2
Handels- und Lagergebäude	6	47,4	68,9	-	-	-	4 506
Hotels und Gaststätten	2
Sonstige Nichtwohngebäude	2	.	.	-	-	-	.
Insgesamt	165	317,5	403,1	168	832	194,6	83 975

1) einschließlich Küchen und Räume in sonstigen Wohneinheiten

2) einschließlich Organisationen ohne Erwerbszweck

9 Genehmigungen für die Errichtung neuer Gebäude im konventionellen Bau in Berlin 2. Vierteljahr 2003

Bauart — Gebäudeart	Gebäude	Raum- inhalt	Nutz- fläche	Woh- nungen	Wohn- fläche	Wohn- räume ¹⁾	Veranschlagte Kosten
	Anzahl	1 000 m ³	100 m ²	Anzahl	100 m ²	Anzahl	1 000 EUR
	1	2	3	4	5	6	7
Wohnbau	450	378,5	179,3	588	698,0	3 054	86 345
Wohngebäude mit							
1 Wohnung	406	263,4	113,1	406	515,3	2 263	56 925
2 Wohnungen	26	26,9	15,3	52	48,0	203	5 681
3 und mehr Wohnungen	17	.	.	130	134,7	.	.
Wohnheime	1	.	.	-	-	.	.
Nichtwohnbau	37	312,0	624,9	-	-	-	82 642
Insgesamt	487	690,5	804,1	588	698,0	3 054	168 987

10 Genehmigungen für die Errichtung neuer Gebäude im Fertigteilbau in Berlin 2. Vierteljahr 2003

Bauart — Gebäudeart	Gebäude	Raum- inhalt	Nutz- fläche	Woh- nungen	Wohn- fläche	Wohn- räume ¹⁾	Veranschlagte Kosten
	Anzahl	1 000 m ³	100 m ²	Anzahl	100 m ²	Anzahl	1 000 EUR
	1	2	3	4	5	6	7
Wohnbau	118	105,6	20,1	218	223,8	1 028	29 617
Wohngebäude mit							
1 Wohnung	109	61,4	18,4	109	125,3	583	15 333
2 Wohnungen	8	.	1,7	16	.	.	.
3 und mehr Wohnungen	1	.	-	93	.	.	.
Wohnheime	-	-	-	-	-	-	-
Nichtwohnbau	19	485,5	922,5	-	-	-	73 224
Insgesamt	137	591,0	942,6	218	223,8	1 028	102 841

1) einschließlich Küchen und Räume in sonstigen Wohneinheiten

Datenangebot aus dem Sachgebiet

Datenangebot

Die in diesem Bericht enthaltenen Tabellen geben die gängigsten Kombinationen der aufgelisteten Merkmale wieder. Für den Informationsbedarf, der damit nicht abgedeckt werden kann, werden **Sonderauswertungen** erstellt.

Die Merkmale und deren Gliederung sind auf Seite 6 dieses Berichtes dargestellt.

Zeitreihen sind ebenfalls verfügbar.

Lieferung

Bestellte Tabellen oder Daten werden kurzfristig entweder als Ausdruck oder als Excel-Datei erstellt.

Die Lieferung der Ergebnisse erfolgt dann entweder über **E-Mail** oder **Fax** (bis maximal 10 Seiten) bzw. als **Ausdruck**, **Diskette** oder **CD-ROM** durch die Post. Selbstabholer können die Ergebnisse direkt beim Statistischen Landesamt abholen.

Kosten

Die Leistungen sind nach den geltenden Kostenrichtlinien des Statistischen Landesamtes grundsätzlich kostenpflichtig. Ausgenommen davon sind unmittelbare Berliner Landesbehörden (z.B. Senatsverwaltungen und Bezirksamter), Mitglieder des Abgeordnetenhauses, Berliner Mitglieder des Bundestages und des Europäischen Parlaments, Journalisten sowie Dienststellen, Behörden und Ämter, mit denen ein Schriftenaustausch besteht. Die Kosten für Standardtabellen sind in dem entsprechenden Abschnitt angegeben. Kosten für andere Auswertungen werden nach Aufwand berechnet. Die Zahlung erfolgt auf Rechnung, die Zahlungsfrist beträgt vier Wochen.

Information und Beratung

Nähere Auskünfte zu Information und Beratung finden Sie auf Seite 2.

Weitere Veröffentlichungen zum Thema

Statistische Berichte

Bautätigkeit in Berlin

- Baufertigstellungen in Berlin monatlich, 16 Seiten
4,00 EUR
Bestell-Nr.: 270.4
- Baugenehmigungen und Bauüberhang in Berlin jährlich, 20 Seiten
4,00 EUR
Bestell-Nr.: 270.3
- Baufertigstellungen und -abgänge in Berlin jährlich, 20 Seiten
4,00 EUR
Bestell-Nr.: 270.5
- Wohngebäude und Wohnungen in Berlin jährlich, 20 Seiten
4,00 EUR
Bestell-Nr.: 270.6

Baugewerbe in Berlin

- Baugewerbe in Berlin monatlich, 28 Seiten
4,00 EUR
Bestell-Nr. 260.1
- Baugewerbe in Berlin jährlich, 28 Seiten
4,00 EUR
Bestell-Nr. 260.2

* Preisänderungen sind vorbehalten

Allgemeines Informationsangebot

Datenmaterial auf Papier, Diskette oder im Internet zu folgenden Themen:

- Gebiet (regionales Bezugssystem)
- Bevölkerung und Bevölkerungsbewegung (Geburten, Sterbefälle, Zu- und Fortzüge)
- Einwohnerregisterstatistik
- Mikrozensus (Haushalte, Familien, Sozialstruktur)
- Großzählungen (Volkszählung, Gebäude- und Wohnungszählung)
- Gesundheitswesen
- Wahlen (Ergebnisse)
- Allgemeinbildendes und berufliches Schulwesen (Einrichtungen, Schüler)
- Kultur, Freizeit, Sport
- Hochschulen (Fach- und Hochschulen, Universitäten, Studenten)
- Rechtspflege
- Öffentliche Sozialleistungen (Jugendhilfe, Sozialhilfe, Wohngeld)
- Polizeiliche Kriminalitätsstatistik, Verkehr
- Verarbeitendes Gewerbe
- Bautätigkeit und Wohnungen
- Handel, Gastgewerbe
- Verdienste, Handwerk
- Landwirtschaft, Umwelt, Energie- und Wasserversorgung
- Volkswirtschaftliche Gesamtrechnungen
- Öffentliche Finanzen, Personal im Öffentlichen Dienst
- Preise, laufende Wirtschaftsrechnungen
- Steuern
- Unternehmen und Arbeitsstätten, Unternehmensregister

Veröffentlichungen

Statistisches Jahrbuch

Kompilium zu Berlin in Jahresdaten aus allen Bereichen der amtlichen Statistik

Monatschrift

Beiträge zu Methodik und Ergebnissen statistischer Erhebungen

Statistische Berichte

Tabellen und Kurzerläuterungen zu Ergebnissen der verschiedenen Sachgebiete der amtlichen Statistik

Faltblätter

Informationen kurz und knapp zum Tourismus, zur Umwelt, zu Bildung und Kultur, zum Mikrozensus

Verzeichnis der Veröffentlichungen

Überblick über alle vom Statistischen Landesamt Berlin herausgegebenen Veröffentlichungen auf Papier, Diskette und CD.

