

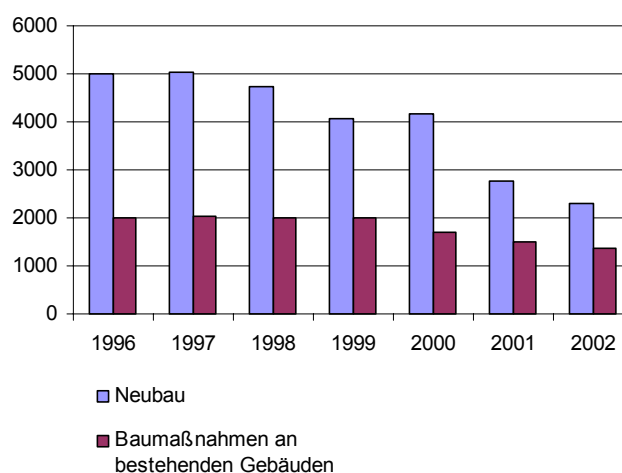
# Statistischer Bericht

\* F II 1 - m 05/03

## Baugenehmigungen in Berlin Mai 2003

Neubau von Gebäuden  
Baumaßnahmen an bestehenden  
Gebäuden

**Genehmigte Bauvorhaben in Berlin seit 1996**



# Information und Beratung

## Wir über uns

Der Auftrag des Statistischen Landesamtes Berlin ist im Berliner Landesstatistikgesetz vom 9. Dezember 1992 definiert. Das Amt hat entsprechend den Grundsätzen der Neutralität, Objektivität und wissenschaftlichen Unabhängigkeit Daten unter Verwendung neuester wissenschaftlicher Erkenntnisse, sachgerechter Methoden und Informationstechniken zu sammeln und für die Darstellung politischer, gesellschaftlicher, wirtschaftlicher und ökologischer Zusammenhänge aufzuschlüsseln.

## So erreichen Sie uns

Das **Statistische Landesamt Berlin** befindet sich im „Bildungs- und Verwaltungszentrum Friedrichsfelde“ im Bezirk Lichtenberg (Nähe Tierpark Friedrichsfelde).  
**Statistisches Landesamt Berlin  
Alt-Friedrichsfelde 60  
10315 Berlin**

### Verkehrsverbindungen:

**U-Bahn**, Linie U 5 bis Bahnhof „Friedrichsfelde“ (Anschluss Bus 108 bis Haltestelle „Bildungs- und Verwaltungszentrum“),

**S-Bahn**, Linien S 5, S 7, S 75 bis Bahnhof „Friedrichsfelde-Ost“ (Anschluss Bus 392 bis Haltestelle „Bildungs- und Verwaltungszentrum“),

**Straßenbahn**, Linien 26, 27, 28 bis Haltestelle „Tierpark Berlin“,

**Bus**, Linien 108, 392 bis Haltestelle „Bildungs- und Verwaltungszentrum“ oder Linien 194, 291 bis Haltestelle „Am Tierpark / Alfred-Kowalke-Straße“.

## Veröffentlichungen

Sie können alle Publikationen des Statistischen Landesamtes in unserer **Bibliothek** einsehen.

### Öffnungszeiten:

montags bis mittwochs

von 9 bis 15 Uhr,

donnerstags

von 9 bis 17 Uhr

und freitags

von 9 bis 14 Uhr.

**Telefon:** (030) 9021 3540.

Hier stehen darüber hinaus auch die Veröffentlichungen der anderen Statistischen Ämter der Länder und des Bundes zur Verfügung, ebenso internationale Publikationen, insbesondere Standardwerke zur statistischen Methodenlehre und zu Wirtschafts- und Sozialwissenschaften. Ein aktuelles Verzeichnis unserer Veröffentlichungen ist bei der **Zentralen Information und Beratung** zu erhalten.

Im **Internet** ist das Statistische Landesamt Berlin darüber hinaus mit Eckdaten für Berlin und Online-Datenbanken vertreten:

**www.statistik-berlin.de**

## Informationen

### zu dieser Veröffentlichung

#### Fachbereich Bautätigkeit:

Telefon: (030) 9021 3355/3569

Telefax: (030) 5158 8302

E-Mail Internet:

bau@statistik-berlin.de

#### Auskunftsstelle:

Zentrale Information und Beratung

(ZI), Haus 3, Erdgeschoss

Zimmer 3.005,

Telefon: (030) 9021 3434

Telefax: (030) 9021 3655

E-Mail: info@statistik-berlin.de

### Zeichenerklärung

- nichts vorhanden
- () Aussagewert eingeschränkt
- . Zahlenwert unbekannt oder geheimgehalten
- x Tabellenfach gesperrt, weil Aussage nicht sinnvoll
- / Zahlenwert nicht sicher genug
- 0 weniger als die Hälfte von 1 in der letzten besetzten Stelle, jedoch mehr als nichts
- p vorläufige Zahl
- ... Angabe fällt später an
- r berichtigte Zahl
- s geschätzte Zahl

# Inhaltsverzeichnis

	Seite
<b>Information und Beratung</b>	<b>2</b>
<b>Erläuterungen</b>	<b>4</b>
Allgemeine Hinweise	4
Definitionen	5
<b>Erhebungsmerkmale</b>	<b>6</b>
<b>Ergebnisse kurz gefasst</b>	<b>7</b>
<b>Datenangebot aus dem Sachgebiet</b>	<b>14</b>
Datenangebot	14
Lieferung	14
Kosten	14
Information und Beratung	14
Weitere Veröffentlichungen zum Thema	14
<b>Allgemeines Informationsangebot</b>	<b>15</b>
<b>Bestellung</b>	<b>16</b>
<b>Liefer- und Zahlungsbedingungen</b>	<b>16</b>
<b>Grafiken</b>	
Genehmigungen im Wohnungsneubau in Berlin seit 1997 .....	8
<b>Tabellen</b>	
1 Genehmigungen für die Errichtung neuer Gebäude sowie für Baumaßnahmen an bestehenden Gebäuden in Berlin seit 1995 .....	9
2 Genehmigungen für die Errichtung neuer Gebäude sowie für Baumaßnahmen an bestehenden Gebäuden in Berlin von Januar bis Mai 2003 nach Bezirken .....	9
3 Genehmigungen für die Errichtung neuer Wohngebäude in Berlin im Mai 2003 nach Bezirken .....	10
4 Genehmigungen für die Errichtung neuer Nichtwohngebäude in Berlin nach Bezirken 1. Vierteljahr 2003 .....	10
5 Genehmigungen für die Errichtung neuer Wohngebäude in Berlin im Mai 2003 nach Gebäudearten .....	11
6 Genehmigungen für die Errichtung neuer Wohngebäude in Berlin im Mai 2003 nach Gebäude- und Wohnungsgröße .....	11
7 Genehmigungen für Baumaßnahmen an bestehenden Gebäuden in Berlin im Mai 2003 nach Bezirken .....	12
8 Genehmigungen für die Errichtung neuer Gebäude in Berlin im Mai 2003 nach Bauherren bzw. Gebäudearten .....	12
9 Genehmigungen für die Errichtung neuer Gebäude im konventionellen Bau in Berlin 1. Vierteljahr 2003 .....	13
10 Genehmigungen für die Errichtung neuer Gebäude im Fertigteilbau in Berlin 1. Vierteljahr 2003 .....	13

## Impressum

Berliner Statistik  
 Statistischer Bericht  
 \* F II 1 - m 05/03

*\* Bericht enthält Angaben, die alle Statistischen Landesämter für ihren Bereich unter gleicher Kennziffer veröffentlichen*

### Herausgeber

Statistisches Landesamt Berlin  
 Alt-Friedrichsfelde 60  
 10315 Berlin

### Erscheinungsfolge

monatlich

### Preis

4,00 EUR

### Bestell Nr.

270.2

© Statistisches Landesamt Berlin

*Für nichtgewerbliche Zwecke sind Vervielfältigung und unentgeltliche Verbreitung, auch auszugsweise, nur mit Quellenangabe gestattet. Die Verbreitung, auch auszugsweise, über elektronische Systeme/Datenträger bedarf der vorherigen Zustimmung. Alle übrigen Rechte bleiben vorbehalten.*

## Erläuterungen

### Allgemeine Hinweise

#### Aufgabe und Ziel der Statistik

Die Baugenehmigungsstatistik liefert Informationen über die gemäß Landesbauordnung genehmigungs- und zustimmungsbedürftigen sowie kenntnisgabe- oder anzeigepflichtigen oder einem Genehmigungsfreistellungsverfahren unterliegenden Bauvorhaben im Hochbau, bei denen Wohnraum oder sonstiger Nutzraum geschaffen oder verändert wird. Sie bildet mit der Bauüberhangs-, Baufertigstellungs- und Abgangsstatistik das System der Bautätigkeitsstatistik. Die Baugenehmigungen sind ein Indikator für die Entwicklung des Hochbaues; die Ergebnisse der Statistik bilden zusammen mit den übrigen Bautätigkeitsstatistiken eine Grundlage für bau- und wohnungspolitische Entscheidungen und werden darüber hinaus für Zwecke der Stadtforschung, Stadtentwicklung und Stadtplanung genutzt.

#### Rechtsgrundlage

Gesetz über die Statistik der Bautätigkeit im Hochbau und die Fortschreibung des Wohnungsbestandes (Hochbaustatistikgesetz - HBauStatG) vom 5. Mai 1998 (BGBl. I S. 869) in Verbindung mit dem Gesetz über die Statistik für Bundeszwecke (Bundesstatistikgesetz - BStatG) vom 22. Januar 1987 (BGBl. I S. 462,565), zuletzt geändert durch Artikel 16 des Gesetzes vom 21. August 2002 (BGBl. I S. 3322).

#### Periodizität

Diese Statistik wird monatlich erhoben.

#### Berichtskreis

Erfasst werden alle obengenannten genehmigungs- und zustimmungsbedürftigen Bauvorhaben im Hochbau außer Bagatellebauten ohne Wohnraum bis zu einem Volumen von 350 m<sup>3</sup> Rauminhalt oder veranschlagten Kosten des Bauvorhabens von 18 000 EUR. Auskunftspflichtig sind Bauherren und Bauaufsichtsbehörden.

#### Systematiken

Statistisches Bundesamt:  
Signierschlüsselverzeichnis für Nichtwohngebäude; Wiesbaden 1978.  
Systematik der Bauwerke Ausgabe 1978; Stuttgart und Mainz 1978.

#### Methodische Hinweise

Es handelt sich um eine laufende Erhebung mit monatlicher und jährlicher Aufbereitung, wobei die Summe der zwölf Monatsergebnisse aus der monatlichen Aufbereitung nicht mit dem Jahresergebnis gleichzusetzen ist, das trifft auch für die Quartale zu. Die monatlich vorliegenden Ergebnisse

beziehen sich auf die in einem Berichtsmonat im Statistischen Landesamt unabhängig vom tatsächlichen Genehmigungsmonat verarbeiteten Fälle. Bei der jährlichen Aufbereitung werden nachträglich bekannt gewordene Veränderungen bei den Bauvorhaben eingearbeitet.

Auf Grund der am 1.1.2001 in Kraft getretenen Gebietsreform werden die Ergebnisse nur noch für Berlin Insgesamt bzw. nach Bezirken dargestellt. Durch Auf- und Abrunden von Einzelangaben können sich geringe Abweichungen in den Endsummen ergeben.

#### Hinweise auf andere Veröffentlichungen

Der Inhalt dieses Berichtes ist auf Wunsch auch auf Diskette erhältlich oder kann per E-Mail versandt werden.

Ergebnisse dieser Statistik für das gesamte Bundesgebiet sind den Veröffentlichungen des Statistischen Bundesamtes "Ausgewählte Zahlen für die Bauwirtschaft" (monatlich) sowie der Fachserie 5 Reihe 1 "Bautätigkeit" (jährlich) zu entnehmen. Veröffentlichungen mit weiteren Ergebnissen, mit Kommentierungen und methodischen Hinweisen:

1. Bithorn, G.: Baugenehmigungen in Berlin (West) 1970 bis 1983 unter Berücksichtigung der Reform der Bautätigkeitsstatistik; "Berliner Statistik" — Monatsschrift 1984, Heft 3, S. 66.
2. Bithorn, G.: Beheizung von Gebäuden und Wohnungen in Berlin (West) 1978 bis 1983; "Berliner Statistik" — Monatsschrift 1984, Heft 8, S. 267.
3. Evers, K.: Die Statistiken des Bau- und Wohnungswesens – Systemaufbau, Erweiterungsmöglichkeiten, Basisdaten; „Berliner Statistik“ – Monatsschrift 1987 Heft 10, S. 246
4. Hoffmann, U.: Erste Ergebnisse der neuen Bautätigkeitsstatistik "Wirtschaft und Statistik" 1980, Heft 10, S. 673.
5. Salchow, J.: Baugenehmigungen in Berlin 1992; "Berliner Statistik" — Monatsschrift 1994, Heft 3, S. 42.
6. Salchow, J.: Baugenehmigungen und Baufertigstellungen in Berlin 1998; "Berliner Statistik" — Monatsschrift 1999, Heft 12, S. 494.
7. Salchow, J.: Baugenehmigungen und Baufertigstellungen in Berlin 2001; "Berliner Statistik" — Monatsschrift 2003, Heft 4, S. 150.

## Definitionen

### **Errichtung neuer Gebäude**

Neubau und Wiederaufbau. Als Wiederaufbau gilt der Aufbau zerstörter oder abgerissener Gebäude ab Oberkante des noch vorhandenen Kellergeschosses.

### **Baumaßnahmen an bestehenden Gebäuden**

Bauliche Veränderungen an bestehenden Gebäuden durch Umbau-, Ausbau-, Erweiterungs- oder Wiederherstellungsmaßnahmen. Die veröffentlichten Daten - mit Ausnahme der veranschlagten Kosten - sind Salden aus dem Zustand vor und nach den Baumaßnahmen.

### **Wohn- und Nichtwohngebäude**

Gemessen an der Nutzfläche, dienen Wohngebäude mindestens zur Hälfte Wohnzwecken; in Nichtwohngebäuden überwiegen andere Nutzungen.

### **Wohnheime**

Wohngebäude, in denen bestimmte Personen gemeinschaftlich wohnen. Wohnheime dienen primär dem Wohnen, unabhängig davon, ob die Bewohner einen eigenen Haushalt führen; sie können Wohnungen und sonstige Wohneinheiten enthalten. Angaben zu Wohngebäuden und Wohnungen insgesamt umfassen auch Wohnheime, während Angaben zu Wohngebäuden nach Zahl der Wohnungen die Wohnheime nicht einschließen.

### **Flächen**

Unter der Nutzfläche versteht man die anrechenbaren Flächen in Gebäuden oder Gebäudeteilen, die nicht Wohnzwecken dienen. Die Nutzfläche ist die Fläche, die sich ergibt, wenn von der Nutzfläche nach DIN 277 die Wohnfläche abgezogen wird. Zur Nutzfläche gehören die Hauptnutzflächen und die Nebennutzflächen gemäß den Nutzungsarten Nr. 1-7 der DIN 277, Teil 2, nicht jedoch die Konstruktions-, Funktions- und Verkehrsflächen. — Wohnfläche ist die Summe der anrechenbaren Grundflächen der Räume, die ausschließlich zu einer Wohneinheit gehören. Zur Wohnfläche von Wohnungen gehören die Flächen von Wohn- und Schlafräumen, Küchen und Nebenräumen (Dielen, Abstellräumen, Bad u. dgl.) mit einer lichten Höhe von mindestens 2 m. Raumteile mit einer lichten Höhe von 1-2 m werden nur mit halber Fläche, unter 1 m gar nicht angerechnet.

### **Wohneinheiten, Wohnungen, sonstige Wohneinheiten, Räume**

Eine Wohneinheit ist die Zusammenfassung von nach außen abgeschlossenen oder zusammenhängenden Räumen in Wohn- und Nichtwohngebäuden, die ausschließlich oder überwiegend der wohnlichen Unterbringung dienen bzw. vorübergehend oder

zeitweise hierfür genutzt werden. Die Wohneinheiten werden in Wohnungen und in sonstige Wohneinheiten unterteilt. Eine Wohnung ist die Summe der Räume, die die Führung eines Haushaltes ermöglichen, darunter stets eine Küche oder ein Raum mit Kochgelegenheit. Eine Wohnung hat grundsätzlich einen eigenen abschließbaren Zugang unmittelbar vom Freien, von einem Treppenhaus oder einem Vorraum, ferner Wasserversorgung, Ausguss und Toilette, die auch außerhalb des Wohnungsabschlusses liegen können. Alle Wohneinheiten, die nicht als Wohnung anzusehen sind, gelten als sonstige Wohneinheiten.

### **Wohnräume**

Wohnräume sind Räume, die für Wohnzwecke bestimmt sind und mindestens eine Wohnfläche von 6 m<sup>2</sup> haben. Die Räume der Wohneinheiten werden getrennt nach ihrer Lage innerhalb oder außerhalb der Wohneinheiten erfasst und nach Zimmern und Küchen unterschieden. Zu den Einzelzimmern außerhalb von Wohneinheiten zählen auch Hobby-, Gemeinschafts-, sonstige Freizeiträume u.ä., die in gewissem Sinne zur Entlastung der Wohnfläche beitragen, sofern sie nicht als Räume einer Wohneinheit gelten. Nicht zu den Einzelzimmern außerhalb von Wohneinheiten sind Zubehör-, Wirtschafts- und Geschäftsräume zu rechnen. Einzelzimmer außerhalb von Wohneinheiten unterscheiden sich von Wohneinheiten dadurch, dass in ihnen keine getrennte Haushaltsführung möglich ist.

### **Veranschlagte Kosten**

Veranschlagte Kosten zum Zeitpunkt der Baugenehmigung. Sie umfassen gemäß DIN 276, Teil 2 Abs. 3 die Kosten der Baukonstruktion (einschließlich Erdarbeiten), die Kosten der Installationen, der betriebstechnischen Anlagen und die Kosten für betriebliche Einbauten sowie für besondere Bauausführungen. Kosten für nicht fest verbundene Einbauten, die somit nicht Bestandteil des Bauwerkes werden, sowie Großrechenanlagen und industrielle Produktionsanlagen gehören nicht dazu.

### **Bauherren**

Als öffentliche Bauherren gelten die Gebietskörperschaften und die Sozialversicherung. Als sonstige Unternehmen gelten alle Unternehmen, die keine Wohnungsunternehmen sind. Private Haushalte sind alle natürlichen Personen und Personengemeinschaften ohne eigene Rechtspersönlichkeit.

## Erhebungsmerkmale

- Bauherren nach privaten Haushalten, Unternehmen nach Art, öffentlichen Bauherren, Organisationen ohne Erwerbscharakter;
- Monat und Jahr des Zeitpunkts, zu dem die Baumaßnahmen nach den landesrechtlichen Vorschriften begonnen werden darf;
- Lage des Baugrundstücks nach Bezirken;
- Art der Baumaßnahme nach Neubau oder Baumaßnahme an bestehenden Gebäuden;
- Art des Gebäudes nach künftiger Nutzung als Wohngebäude, Wohnheim, Nichtwohngebäude nach Art; Wohnfläche und sonstige Nutzfläche; bei Wohngebäuden zusätzlich Eigentumswohnungen;
- Bei Neubau zusätzlich Zahl der Vollgeschosse, Rauminhalt, konventionelle Bauart oder Fertigteiltbau, überwiegend verwendeter Baustoff; Art der Beheizung und vorgesehene Heizenergie; bei Wohngebäuden auch der Haustyp;
- Bei Gebäuden mit Wohnraum zusätzlich Zahl der Wohneinheiten nach Zahl der Räume;
- Bei Baumaßnahmen an bestehenden Gebäuden zusätzlich bisheriger Zustand sowie Nutzungsänderung zwischen Wohn- und Nichtwohnzwecken;
- Veranschlagte Kosten der Baumaßnahme.

## Ergebnisse kurz gefasst

### Von Januar bis Mai 2003 in Berlin mehr Genehmigungen für den Bau von Ein- und Zwei-Familienhäusern

Die Berliner Bauaufsichtsbehörden haben von Januar bis Mai 2003 insgesamt 1614 Anträge für Bauvorhaben im Wohn- und Nichtwohnbau genehmigt. Damit sollen insgesamt 1 359 Wohnungen erstellt werden, das sind 27,4 Prozent weniger als ein Jahr zuvor. 1 413 Wohneinheiten werden im Neubau errichtet, durch Baumaßnahmen an bestehenden Gebäuden, z.B.

durch Zusammenlegung kleinerer Wohnungen, werden dem Wohnungsmarkt jedoch 54 Wohnungen weniger zur Verfügung stehen. Die größte Zahl von Wohneinheiten genehmigte der Bezirk Pankow (415), gefolgt von Treptow-Köpenick (290) und Marzahn-Hellersdorf (229). Im Vergleich zum entsprechenden Vorjahreszeitraum ergab sich bei der Gesamtzahl genehmigter Wohnungsneubauten, wie im Vormonat, fast ein Gleichstand (1,2 Prozent). Von den Wohnungsneubauten werden 365 als Geschosswohnbau-

ten geplant, 1 036 als Einheiten in Ein- und Zweifamilienhäusern. Außerdem wurden im Berichtszeitraum 87 Genehmigungen (Vorjahreszeitraum: 98) für den Neubau gewerblicher Hochbauten erteilt. Die Nutzfläche summiert sich auf 227 800 m<sup>2</sup>, das sind 10,8 Prozent mehr als im entsprechenden Vorjahreszeitraum. Das finanzielle Volumen für die Realisierung aller von Januar bis Mai 2003 genehmigten Bauvorhaben im Wohnbau und im Nichtwohnbau beträgt 532 Mill. EUR.

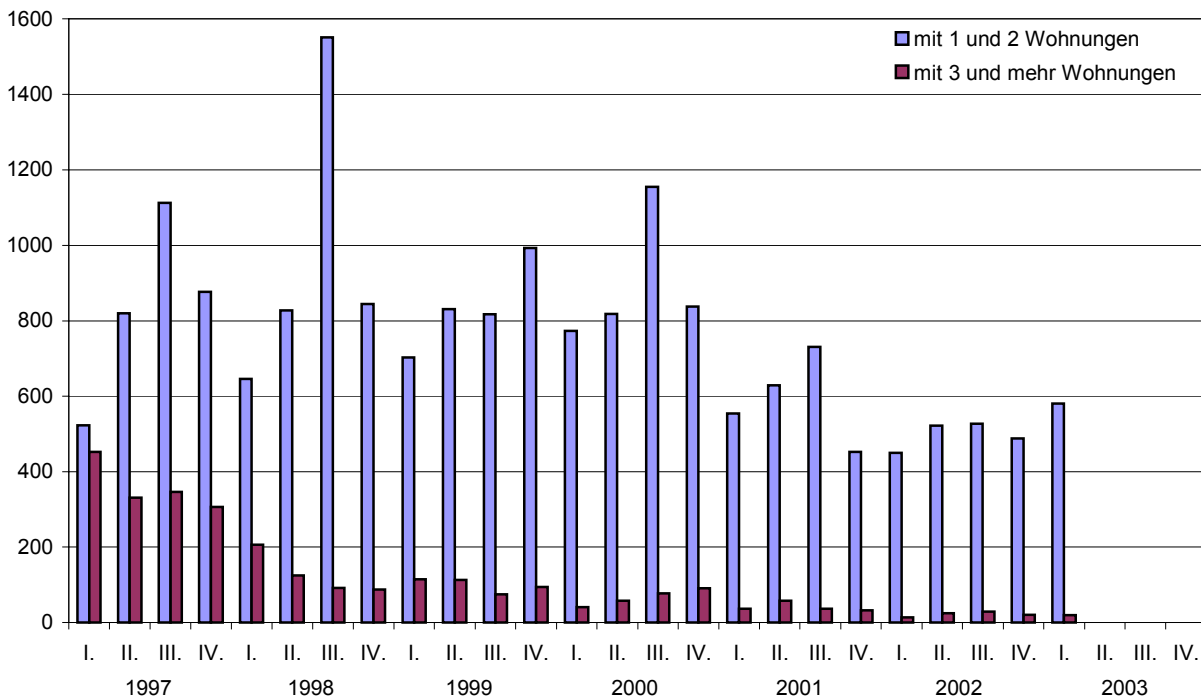
### Baugenehmigungen in Berlin Januar bis Mai 2003

Bezirk	Baugenehmigungen insgesamt	Wohnungen <sup>1)</sup>	
		insgesamt	darunter Neubau
Mitte	27	49	67
Friedrichshain-Kreuzberg	33	- 13	-
Pankow	323	415	384
Charlottenburg-Wilmersdorf	63	77	70
Spandau	156	- 33	77
Steglitz-Zehlendorf	69	78	62
Tempelhof-Schöneberg	55	19	26
Neukölln	70	38	39
Treptow-Köpenick	319	290	290
Marzahn-Hellersdorf	233	229	227
Lichtenberg	136	149	116
Reinickendorf	130	61	55
Berlin	1 614	1 359	1 413

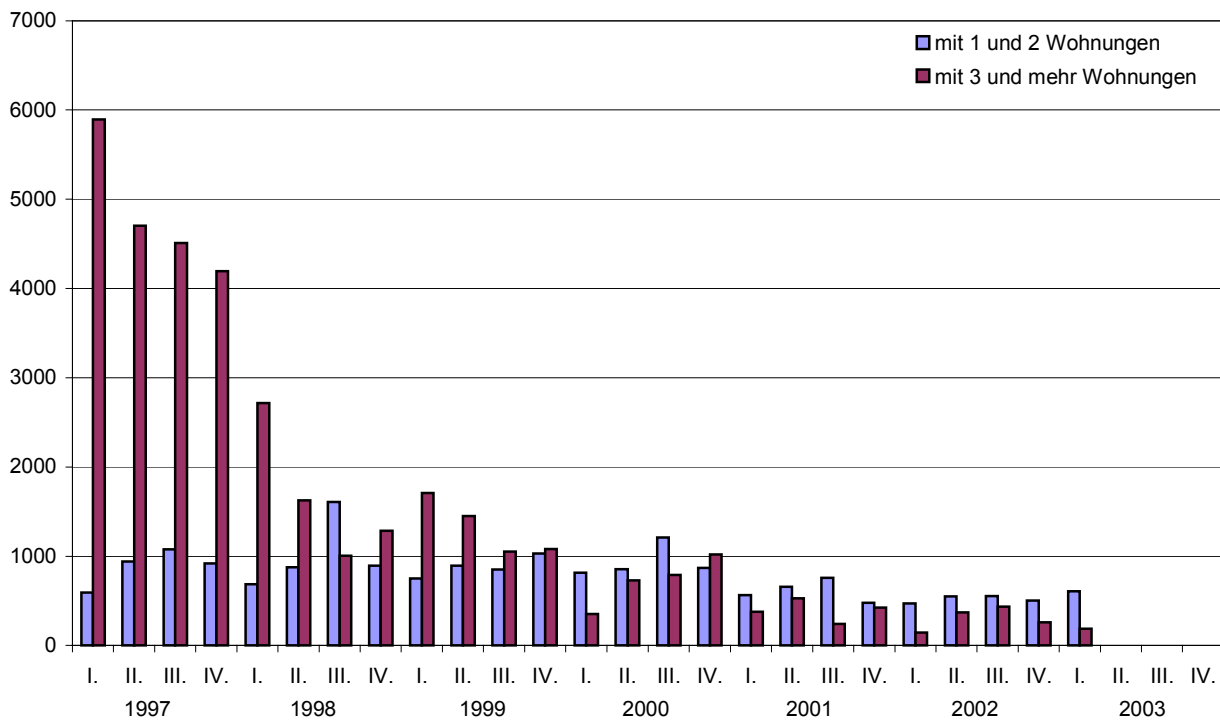
1) Die Anzahl der Neubauwohnungen kann höher sein als die Gesamtzahl der Wohnungen in genehmigten Bauvorhaben insgesamt oder die Anzahl der Wohnungen insgesamt kann einen negativen Wert ausweisen, wenn Baumaßnahmen an bestehenden Gebäuden zu einer Verringerung der Wohnungszahl, z.B. durch Zusammenlegungen, führen.

## Genehmigungen im Wohnungsneubau in Berlin seit 1997

### Wohngebäude



### Wohnungen in Wohngebäuden





**1 Genehmigungen für die Errichtung neuer Gebäude sowie für Baumaßnahmen an bestehenden Gebäuden in Berlin seit 1995**

Jahr — Viertel- jahr	Bauvorhaben				Nutz- fläche	Wohn- fläche	Wohnungen			Raum- inhalt	Veranschlagte Kosten		
	ins- gesamt	Errichtung neuer Gebäude		Baumaß- nahmen an bestehenden Gebäuden			ins- gesamt	darunter im Wohnbau	Wohn- räume <sup>1)</sup>		ins- gesamt	darunter Errichtung neuer Wohngebäude	
		Wohn- gebäude	Nichtwohn- gebäude									ins- gesamt	EUR je m <sup>3</sup>
	Anzahl						100 m <sup>2</sup>	Anzahl			1 000 m <sup>3</sup>	1 000 EUR	EUR je m <sup>3</sup>
1	2	3	4	5	6	7	8	9	10	11	12	13	
<b>absolut</b>													
1995	6 832	4 395	414	2 023	16 644	22 582	29 457	28 765	110 548	18 771	6 892 769	3 065 576	297
1996	6 990	4 619	382	1 989	14 348	20 710	26 445	25 847	100 321	16 021	5 659 703	2 739 234	287
1997	7 063	4 582	455	2 026	17 722	20 594	25 774	24 978	97 843	18 095	5 989 555	2 614 962	275
1998	6 730	4 381	347	2 002	11 941	12 220	13 223	12 730	54 410	10 997	4 179 403	1 330 111	266
1999	6 089	3 740	336	2 013	12 261	10 761	10 849	10 432	45 376	11 578	3 531 252	1 041 523	244
2000	5 862	3 853	306	1 703	9 108	9 160	7 719	7 274	37 919	8 015	2 560 211	867 640	233
2001	4 271	2 534	248	1 489	8 947	6 103	4 511	4 431	23 220	6 127	2 180 276	540 462	231
2002	3 666	2 076	222	1 368	7 685	4 960	3 527	3 490	19 020	5 545	1 845 354	445 528	242
2003 1. Vj.	941	601	56	284	2 088	1 109	730	755	4 239	1 563	356 281	114 834	230
<b>Veränderung gegenüber dem gleichen Quartal des Vorjahres in %</b>													
2003 1. Vj.	18,5	29,5	9,8	1,8	48,0	14,4	3,7	4,6	9,1	52,3	11,5	44,3	3,0

**2 Genehmigungen für die Errichtung neuer Gebäude sowie für Baumaßnahmen an bestehenden Gebäuden in Berlin von Januar bis Mai 2003 nach Bezirken**

Bezirk	Bauvorhaben				Nutz- fläche	Wohn- fläche	Wohnungen			Wohn- räume <sup>1)</sup>	Veranschlagte Kosten		
	ins- gesamt	Errichtung neuer Gebäude		Baumaß- nahmen an bestehenden Gebäuden			ins- gesamt	Zugänge durch Neubau	Saldo aus Baumaß- nahmen an bestehenden Gebäuden		ins- gesamt	darunter Errichtung neuer Wohngebäude	
		Wohn- gebäude	Nichtwohn- gebäude									ins- gesamt	EUR je m <sup>3</sup>
	Anzahl						100 m <sup>2</sup>	Anzahl			1 000 EUR	EUR je m <sup>3</sup>	
1	2	3	4	5	6	7	8	9	10	11	12	13	
Mitte	27	5	8	14	720,2	130,6	49	67	- 18	234	104 691	13 812	243
Friha-Kreuz	33	-	3	30	81,1	40,5	- 13	-	- 13	60	32 165	-	-
Pankow	323	216	16	91	362,1	546,8	415	384	31	2 085	111 458	46 784	244
Charl-Wilmd	63	12	5	46	228,7	88,6	77	70	7	251	53 073	15 137	259
Spandau	156	69	9	78	79,5	103,1	- 33	77	- 110	399	17 898	10 869	210
Stegl-Zehld	69	27	9	33	116,7	113,1	78	62	16	338	27 177	9 215	181
TempH-Schön	55	25	5	25	596,1	43,0	19	26	- 7	178	36 304	4 509	244
Neukölln	70	36	7	27	53,3	58,9	38	39	- 1	241	10 401	5 984	223
Trept-Köpen	319	272	8	39	146,4	351,6	290	290	-	1 545	45 432	35 564	223
Marzn-Helld	233	209	5	19	108,2	265,3	229	227	2	1 209	35 488	29 880	231
Lichtenberg	136	97	3	36	109,2	157,4	149	116	33	695	34 338	15 947	233
Reinickendorf	130	53	9	68	121,8	103,7	61	55	6	398	23 124	10 459	240
<b>Berlin</b>	<b>1 614</b>	<b>1 021</b>	<b>87</b>	<b>506</b>	<b>2 723,2</b>	<b>2 002,8</b>	<b>1 359</b>	<b>1 413</b>	<b>- 54</b>	<b>7 633</b>	<b>531 549</b>	<b>198 160</b>	<b>232</b>

1) einschließlich Küchen und Räume in sonstigen Wohneinheiten

### 3 Genehmigungen für die Errichtung neuer Wohngebäude in Berlin im Mai 2003 nach Bezirken

Bezirk	Gebäude	Rauminhalt	Wohnfläche	Wohnungen	Wohnräume <sup>1)</sup>	Veranschlagte Kosten
	Anzahl	1 000 m <sup>3</sup>	100 m <sup>2</sup>	Anzahl		1 000 EUR
	1	2	3	4	5	6
Mitte	1	.	.	.	.	.
Friedrichshain-Kreuzberg	-	-	-	-	-	-
Pankow	56	73,3	158,7	167	728	20 087
Charlottenburg-Wilmersdorf	7	16,0	23,2	19	102	4 269
Spandau	16	11,8	21,9	16	99	2 360
Steglitz-Zehlendorf	6	5,8	9,0	10	40	1 076
Tempelhof-Schöneberg	4	2,9	6,5	4	25	673
Neukölln	3	.	.	.	.	.
Treptow-Köpenick	45	30,5	58,7	49	254	6 020
Marzahn-Hellersdorf	59	37,7	76,7	65	354	8 521
Lichtenberg	14	10,3	21,1	17	102	1 936
Reinickendorf	8	5,5	11,1	8	42	1 332
<b>Berlin</b>	<b>219</b>	<b>199,5</b>	<b>396,1</b>	<b>362</b>	<b>1 788</b>	<b>47 872</b>

### 4 Genehmigungen für die Errichtung neuer Nichtwohngebäude in Berlin nach Bezirken 1. Vierteljahr 2003

Bezirk	Gebäude	Rauminhalt	Nutzfläche	Wohnungen	Veranschlagte Kosten	
	Anzahl	1 000 m <sup>3</sup>	100 m <sup>2</sup>	Anzahl	1 000 EUR	EUR je m <sup>3</sup>
	1	2	3	4	5	6
Mitte	8	347,8	704,1	2	79 129	227
Friedrichshain-Kreuzberg	3	49,4	94,2	-	15 434	313
Pankow	7	65,5	115,2	10	13 115	200
Charlottenburg-Wilmersdorf	4	56,2	104,7	-	17 325	308
Spandau	7	31,0	45,0	-	3 848	124
Steglitz-Zehlendorf	8	32,3	58,4	-	4 765	148
Tempelhof-Schöneberg	3	355,6	444,6	-	18 082	51
Neukölln	3	18,2	26,3	-	2 118	116
Treptow-Köpenick	3	13,1	16,5	-	1 454	111
Marzahn-Hellersdorf	2	.	.	-	.	.
Lichtenberg	2	.	.	-	.	.
Reinickendorf	6	35,2	54,7	-	5 350	152
<b>Berlin</b>	<b>56</b>	<b>1 063,8</b>	<b>1 769,4</b>	<b>12</b>	<b>174 514</b>	<b>164</b>

1) einschließlich Küchen und Räume in sonstigen Wohneinheiten

**5 Genehmigungen für die Errichtung neuer Wohngebäude in Berlin im Mai 2003 nach Gebäudearten**

Gebäudeart	Gebäude	Rauminhalt	Nutzfläche	Wohnungen	Wohnräume <sup>1)</sup>	Wohnfläche	Veranschlagte Kosten
	Anzahl	1 000 m <sup>3</sup>	100 m <sup>2</sup>	Anzahl		100 m <sup>2</sup>	1 000 EUR
	1	2	3	4	5	6	7
Wohngebäude mit							
1 Wohnung	198	129,7	47,7	198	1 131	248,9	28 195
2 Wohnungen	13	12,0	4,5	26	108	23,4	2 603
3 und mehr Wohnungen	8	57,8	9,6	138	549	123,9	17 074
Wohnheime	-	-	-	-	-	-	-
<b>Insgesamt</b>	<b>219</b>	<b>199,5</b>	<b>61,8</b>	<b>362</b>	<b>1 788</b>	<b>396,1</b>	<b>47 872</b>
darunter mit							
Eigentumswohnungen	9	54,7	10,7	131	511	116,7	16 783

**6 Genehmigungen für die Errichtung neuer Wohngebäude in Berlin im Mai 2003 nach Gebäude- und Wohnungsgröße**

Gebäudegröße	Wohnungen insgesamt	Wohnungen mit ... Räumen					
		1 und 2	3	4	5	6	7 und mehr
	Anzahl						
	1	2	3	4	5	6	7
Wohngebäude mit							
1 Wohnung	198	-	2	22	76	62	36
2 Wohnungen	26	3	8	4	6	3	2
3 bis 6 Wohnungen	23	2	10	5	2	4	-
7 und mehr Wohnungen	115	8	19	56	28	4	-
<b>Insgesamt</b>	<b>362</b>	<b>13</b>	<b>39</b>	<b>87</b>	<b>112</b>	<b>73</b>	<b>38</b>

1) einschließlich Küchen und Räume in sonstigen Wohneinheiten

## 7 Genehmigungen für Baumaßnahmen an bestehenden Gebäuden in Berlin im Mai 2003 nach Bezirken

Bezirk	Baumaßnahmen										
	ins- gesamt	im Wohnbau					Veranschlagte Kosten	im Nichtwohnbau			Veranschlagte Kosten
		ins- gesamt	Saldo alter / neuer Zustand			Veranschlagte Kosten		ins- gesamt	Saldo alter / neuer Zustand		
		Woh- nungen	Wohn- räume <sup>1)</sup>	Wohn- fläche	ins- gesamt		Woh- nungen	Nutz- fläche			
	Anzahl				100 m <sup>2</sup>	1 000 EUR	Anzahl		100 m <sup>2</sup>	1 000 EUR	
1	2	3	4	5	6	7	8	9	10		
Mitte	1	1	- 6	8	2,1	.	-	-	-	-	
Friedrichshain-Kreuzberg	8	8	4	93	35,8	4 954	-	-	-	-	
Pankow	30	30	13	122	51,4	9 001	-	-	-	-	
Charlottenburg-Wilmersdorf	8	8	- 2	- 13	- 2,0	619	-	-	-	-	
Spandau	7	7	-	12	3,1	437	-	-	-	-	
Steglitz-Zehlendorf	3	2	-	2	0,7	.	1	- 2	1,5	.	
Tempelhof-Schöneberg	2	2	-	16	0,3	.	-	-	-	-	
Neukölln	9	9	- 1	13	5,4	681	-	-	-	-	
Treptow-Köpenick	13	12	4	31	8,8	1 007	1	-	0,1	.	
Marzahn-Hellersdorf	4	3	-	2	0,5	85	1	-	0,3	.	
Lichtenberg	14	14	2	-	3,1	1 564	-	-	-	-	
Reinickendorf	11	10	1	15	3,2	837	1	-	0,4	.	
<b>Berlin</b>	<b>110</b>	<b>106</b>	<b>15</b>	<b>301</b>	<b>112,3</b>	<b>20 566</b>	<b>4</b>	<b>- 2</b>	<b>2,4</b>	<b>277</b>	

## 8 Genehmigungen für die Errichtung neuer Gebäude in Berlin im Mai 2003 nach Bauherren bzw. Gebäudearten

Bauherr — Gebäudeart	Gebäude	Raum- inhalt	Nutz- fläche	Woh- nungen	Wohn- räume <sup>1)</sup>	Wohn- fläche	Veranschlagte Kosten
	Anzahl	1 000 m <sup>3</sup>	100 m <sup>2</sup>	Anzahl		100 m <sup>2</sup>	1 000 EUR
	1	2	3	4	5	6	7
<b>Wohnbau</b>	<b>219</b>	<b>199,5</b>	<b>61,8</b>	<b>362</b>	<b>1 788</b>	<b>396,1</b>	<b>47 872</b>
Öffentliche Bauherren <sup>2)</sup>	2	.	.	.	.	.	.
Wohnungsunternehmen	31	64,9	3,7	138	629	135,9	17 647
Sonstige Unternehmen	18	.	.	.	.	.	.
Private Haushalte	168	117,3	47,3	187	1 006	224,6	27 512
<b>Nichtwohnbau</b>	<b>16</b>	<b>252,3</b>	<b>346,6</b>	<b>-</b>	<b>-</b>	<b>-</b>	<b>22 493</b>
Anstaltsgebäude	-	-	-	-	-	-	-
Büro- und Verwaltungsgebäude	1	.	.	-	-	-	.
Landwirtsch. Betriebsgebäude	-	-	-	-	-	-	-
Gewerbliche Betriebsgebäude	13	243,4	324,7	-	-	-	20 209
darunter							
Fabrik- und Werkstattgebäude	2	.	.	-	-	-	.
Handels- und Lagergebäude	7	228,8	291,7	-	-	-	17 906
Hotels und Gaststätten	1	.	.	-	-	-	.
Sonstige Nichtwohngebäude	2	.	.	-	-	-	.
<b>Insgesamt</b>	<b>235</b>	<b>451,7</b>	<b>408,4</b>	<b>362</b>	<b>1 788</b>	<b>396,1</b>	<b>70 365</b>

1) einschließlich Küchen und Räume in sonstigen Wohneinheiten

2) einschließlich Organisationen ohne Erwerbszweck

## 9 Genehmigungen für die Errichtung neuer Gebäude im konventionellen Bau in Berlin 1. Vierteljahr 2003

Bauart — Gebäudeart	Gebäude	Raum- inhalt	Nutz- fläche	Woh- nungen	Wohn- fläche	Wohn- räume <sup>1)</sup>	Veranschlagte Kosten
	Anzahl	1 000 m <sup>3</sup>	100 m <sup>2</sup>	Anzahl	100 m <sup>2</sup>	Anzahl	1 000 EUR
	1	2	3	4	5	6	7
<b>Wohnbau</b>	<b>485</b>	<b>434,5</b>	<b>165,1</b>	<b>672</b>	<b>819,9</b>	<b>3 281</b>	<b>98 669</b>
Wohngebäude mit							
1 Wohnung	446	275,2	105,3	446	544,9	2 368	60 565
2 Wohnungen	19	18,4	9,2	38	36,0	163	3 929
3 und mehr Wohnungen	20	140,8	50,6	188	239,0	750	34 175
Wohnheime	-	-	-	-	-	-	-
<b>Nichtwohnbau</b>	<b>38</b>	<b>289,4</b>	<b>503,8</b>	<b>12</b>	<b>11,6</b>	<b>38</b>	<b>62 733</b>
<b>Insgesamt</b>	<b>523</b>	<b>723,9</b>	<b>668,9</b>	<b>684</b>	<b>831,5</b>	<b>3 319</b>	<b>161 402</b>

## 10 Genehmigungen für die Errichtung neuer Gebäude im Fertigteilbau in Berlin 1. Vierteljahr 2003

Bauart — Gebäudeart	Gebäude	Raum- inhalt	Nutz- fläche	Woh- nungen	Wohn- fläche	Wohn- räume <sup>1)</sup>	Veranschlagte Kosten
	Anzahl	1 000 m <sup>3</sup>	100 m <sup>2</sup>	Anzahl	100 m <sup>2</sup>	Anzahl	1 000 EUR
	1	2	3	4	5	6	7
<b>Wohnbau</b>	<b>116</b>	<b>64,8</b>	<b>27,0</b>	<b>122</b>	<b>135,6</b>	<b>613</b>	<b>16 165</b>
Wohngebäude mit							
1 Wohnung	110	60,6	24,6	110	127,1	568	15 169
2 Wohnungen	6	4,3	2,4	12	8,5	45	996
3 und mehr Wohnungen	-	-	-	-	-	-	-
Wohnheime	-	-	-	-	-	-	-
<b>Nichtwohnbau</b>	<b>18</b>	<b>774,3</b>	<b>1 265,6</b>	<b>-</b>	<b>-</b>	<b>-</b>	<b>111 781</b>
<b>Insgesamt</b>	<b>134</b>	<b>839,2</b>	<b>1 292,5</b>	<b>122</b>	<b>135,6</b>	<b>613</b>	<b>127 946</b>

1) einschließlich Küchen und Räume in sonstigen Wohneinheiten

## Datenangebot aus dem Sachgebiet

### Datenangebot

Die in diesem Bericht enthaltenen Tabellen geben die gängigsten Kombinationen der aufgelisteten Merkmale wieder. Für den Informationsbedarf, der damit nicht abgedeckt werden kann, werden **Sonderauswertungen** erstellt.

Die Merkmale und deren Gliederung sind auf Seite 6 dieses Berichtes dargestellt.

**Zeitreihen** sind ebenfalls verfügbar.

### Lieferung

Bestellte Tabellen oder Daten werden kurzfristig entweder als Ausdruck oder als Excel-Datei erstellt.

Die Lieferung der Ergebnisse erfolgt dann entweder über **E-Mail** oder **Fax** (bis maximal 10 Seiten) bzw. als **Ausdruck**, **Diskette** oder **CD-ROM** durch die Post. Selbstabholer können die Ergebnisse direkt beim Statistischen Landesamt abholen.

### Kosten

Die Leistungen sind nach den geltenden Kostenrichtlinien des Statistischen Landesamtes grundsätzlich kostenpflichtig. Ausgenommen davon sind unmittelbare Berliner Landesbehörden (z.B. Senatsverwaltungen und Bezirksamter), Mitglieder des Abgeordnetenhauses, Berliner Mitglieder des Bundestages und des Europäischen Parlaments, Journalisten sowie Dienststellen, Behörden und Ämter, mit denen ein Schriftenaustausch besteht. Die Kosten für Standardtabellen sind in dem entsprechenden Abschnitt angegeben. Kosten für andere Auswertungen werden nach Aufwand berechnet. Die Zahlung erfolgt auf Rechnung, die Zahlungsfrist beträgt vier Wochen.

### Information und Beratung

Nähere Auskünfte zu Information und Beratung finden Sie auf Seite 2.

### Weitere Veröffentlichungen zum Thema

#### Statistische Berichte

##### Bautätigkeit in Berlin

- Baufertigstellungen in Berlin monatlich, 16 Seiten  
4,00 EUR  
Bestell-Nr.: 270.4
- Baugenehmigungen und Bauüberhang in Berlin jährlich, 20 Seiten  
4,00 EUR  
Bestell-Nr.: 270.3
- Baufertigstellungen und -abgänge in Berlin jährlich, 20 Seiten  
4,00 EUR  
Bestell-Nr.: 270.5
- Wohngebäude und Wohnungen in Berlin jährlich, 20 Seiten  
4,00 EUR  
Bestell-Nr.: 270.6

##### Baugewerbe in Berlin

- Baugewerbe in Berlin monatlich, 28 Seiten  
4,00 EUR  
Bestell-Nr. 260.1
- Baugewerbe in Berlin jährlich, 28 Seiten  
4,00 EUR  
Bestell-Nr. 260.2

\* Preisänderungen sind vorbehalten

## Allgemeines Informationsangebot

### Datenmaterial auf Papier, Diskette oder im Internet zu folgenden Themen:

- Gebiet (regionales Bezugssystem)
- Bevölkerung und Bevölkerungsbewegung (Geburten, Sterbefälle, Zu- und Fortzüge)
- Einwohnerregisterstatistik
- Mikrozensus (Haushalte, Familien, Sozialstruktur)
- Großzählungen (Volkszählung, Gebäude- und Wohnungszählung)
- Gesundheitswesen
- Wahlen (Ergebnisse)
- Allgemeinbildendes und berufliches Schulwesen (Einrichtungen, Schüler)
- Kultur, Freizeit, Sport
- Hochschulen (Fach- und Hochschulen, Universitäten, Studenten)
- Rechtspflege
- Öffentliche Sozialleistungen (Jugendhilfe, Sozialhilfe, Wohngeld)
- Polizeiliche Kriminalitätsstatistik, Verkehr
- Verarbeitendes Gewerbe
- Bautätigkeit und Wohnungen
- Handel, Gastgewerbe
- Verdienste, Handwerk
- Landwirtschaft, Umwelt, Energie- und Wasserversorgung
- Volkswirtschaftliche Gesamtrechnungen
- Öffentliche Finanzen, Personal im Öffentlichen Dienst
- Preise, laufende Wirtschaftsrechnungen
- Steuern
- Unternehmen und Arbeitsstätten, Unternehmensregister

### Veröffentlichungen

#### Statistisches Jahrbuch

Kompilium zu Berlin in Jahresdaten aus allen Bereichen der amtlichen Statistik

#### Monatschrift

Beiträge zu Methodik und Ergebnissen statistischer Erhebungen

#### Statistische Berichte

Tabellen und Kurzerläuterungen zu Ergebnissen der verschiedenen Sachgebiete der amtlichen Statistik

#### Faltblätter

Informationen kurz und knapp zum Tourismus, zur Umwelt, zu Bildung und Kultur, zum Mikrozensus

#### Verzeichnis der Veröffentlichungen

Überblick über alle vom Statistischen Landesamt Berlin herausgegebenen Veröffentlichungen auf Papier, Diskette und CD.

# Bestellung

Statistisches Landesamt Berlin

- ZI 11 -

10306 Berlin

Firma bzw. Name, Vorname

Ansprechpartner/in

Straße, Hausnummer

Postleitzahl, Ort

Telefon einschl. Vorwahl

Telefax einschl. Vorwahl

E-Mail

Anzahl	Bestell-Nr.	Bezeichnung	Zeitraum	Einzelpreis

**Bestellmöglichkeiten:**

An obenstehende Adresse  
Telefon: 030 - 9021 3434  
Fax: 030 - 9021 3655  
E-Mail: info@statistik-berlin.de

**Liefermöglichkeiten:**

Postversand und Rechnung (zzgl. Versandkostenpauschale)  
Fax (max. 10 Seiten)  
E-Mail (max. 2 MB)

Datum

Unterschrift

**Liefer- und Zahlungsbedingungen für Produkte und Leistungen des Statistischen Landesamtes Berlin**  
Stand: 1. Januar 2002

**Allgemeines**

Allgemeine Geschäftsbedingungen des Bestellers sind ausgeschlossen. Die Lieferungen des Statistischen Landesamtes Berlin unterliegen nicht der Umsatz-(Mehrwert-)steuerpflicht. Aufträge für Sonderauswertungen werden nur angenommen, wenn sie ohne Zurückstellen gesetzlicher Aufgaben zu erledigen sind. Sonderauswertungen und Aufträge mit einem Wert von mehr als 25,00 EUR werden erst bearbeitet, wenn der Besteller den Auftrag schriftlich erteilt. Das Statistische Landesamt Berlin haftet nicht für Schäden, die aus der Verwendung der Produkte entstehen, außer für solche Schäden, die auf einer grob fahrlässigen Vertragsverletzung beruhen. Erfüllungsort ist Berlin. Gerichtsstand ist – je nach Zuständigkeit – das Amtsgericht Lichtenberg bzw. das Landgericht Berlin.

**Abonnements**

Regelmäßig erscheinende Veröffentlichungen können im Abonnement bezogen werden. Die Kündigung von Abonnements ist zum 30.6. oder 31.12. eines jeden Jahres mit einer Frist von sechs Wochen möglich und bedarf der Schriftform. Es gelten die jeweils aktuellen Preise, auch wenn sie während der Vertragslaufzeit geändert werden.

**Lieferung / Versandkosten**

Die Lieferung erfolgt auf Rechnung und Gefahr des Bestellers. Richtig erfolgte Lieferungen werden nicht umgetauscht oder zurückgenommen. Beanstandungen wegen unrichtiger oder unvollständiger Sendung müssen innerhalb von 14 Tagen nach Empfang der Lieferung geltend gemacht werden. Bei entgeltpflichtigen Produkten trägt der Besteller auch die Versandkosten (mindestens 1,50 EUR).

**Rechnungen / Mahnungen**

Der Rechnungsbetrag ist innerhalb von 4 Wochen ohne jeglichen Abzug auf eines der in der Rechnung angegebenen Konten – unter Angabe des Buchungs- und Kassenzeichens – zu überweisen. Rechnungen für Abonnements werden jeweils zum Quartalsende ausgestellt. Die Lieferung bleibt bis zur vollständigen Bezahlung Eigentum des Landes Berlin. Für den Fall des Verzugs entsteht dem Statistischen Landesamt Berlin ein Anspruch auf Zahlung von Verzugszinsen von 5 v.H. über dem jeweils geltenden Basiszinssatz der Deutschen Bundesbank sowie Ersatz des sonst nachweisbaren Verzugschadens. Für jede Mahnung, die nach Eintritt des Verzugs ergeht, sind dem Statistischen Landesamt Berlin Bearbeitungs-, Porto- und Vordruckkosten pauschal in Höhe von 7,50 EUR zu ersetzen.

**Weitergabe der Daten**

Die Urheberrechte an den Produkten und Leistungen liegen beim Land Berlin, vertreten durch den Direktor des Statistischen Landesamtes Berlin. Eine Vervielfältigung und Veröffentlichung, auch auszugsweise, ist nur mit der Quellenangabe "Statistisches Landesamt Berlin" gestattet. Eine Weitergabe der übermittelten Daten auf maschinenlesbaren Datenträgern oder in elektronischen Netzen bedarf der vorherigen schriftlichen Genehmigung durch das Statistische Landesamt Berlin; die elektronische Form genügt nicht.