



**Herausgeber:**

Landesbetrieb für Datenverarbeitung und Statistik • Dez. Informationsmanagement • PF 60 10 52  
14410 Potsdam • Telefon: 0331 39-444 • Fax: 0331 39-418 • info@lds.brandenburg.de • www.lds-bb.de

Erschienen im August 2006

Preis Printversion: 6,75 EUR

© Landesbetrieb für Datenverarbeitung und Statistik, Potsdam, 2006

Für nichtgewerbliche Zwecke sind Vervielfältigung und unentgeltliche Verbreitung, auch auszugsweise, mit Quellenangabe gestattet.  
Die Verbreitung, auch auszugsweise, über elektronische Systeme/Datenträger bedarf der vorherigen Zustimmung.  
Alle übrigen Rechte bleiben vorbehalten.

**Inhaltsverzeichnis**

Seite

Vorbemerkungen/Erläuterungen	3
I. Zusammenfassende Übersichten nach Zeitvergleichen	
1. Ankünfte von Gästen in Beherbergungsstätten nach Monaten bzw. zusammengefassten Zeiträumen	5
2. Übernachtungen von Gästen in Beherbergungsstätten nach Monaten bzw. zusammengefassten Zeiträumen	6
3. Auslastung der angebotenen Bettenkapazität in Beherbergungsstätten nach Monaten bzw. zusammengefassten Zeiträumen	7
4. Ankünfte von Gästen auf Campingplätzen mit Urlaubscamping nach Monaten bzw. zusammengefassten Zeiträumen	8
5. Übernachtungen von Gästen auf Campingplätzen mit Urlaubscamping nach Monaten bzw. zusammengefassten Zeiträumen	9
II. Zusammengefasste Ergebnisse von Beherbergungsstätten und Campingplätzen	
6. Ankünfte, Übernachtungen und durchschnittliche Aufenthaltsdauer der Gäste im Berichtsmonat nach Verwaltungsbezirken und Reisegebieten	10
7. Ankünfte, Übernachtungen und durchschnittliche Aufenthaltsdauer der Gäste seit Jahresbeginn nach Verwaltungsbezirken und Reisegebieten	11
III. Weitere Ergebnistabellen	
8. Beherbergungsarten am Ende des Berichtsmonats nach Verwaltungsbezirken und Reisegebieten	12
9. Struktur der angebotenen Bettenkapazität aller Beherbergungsstätten im Land Brandenburg am Ende des Berichtsmonats nach Beherbergungsarten	13
10. Angebotene Bettenkapazität am Ende des Berichtsmonats nach Reisegebieten	13
11. Beherbergungsstätten, Gästebetten und Kapazitätsauslastung nach Verwaltungsbezirken und Reisegebieten	14
12. Betriebe der Hotellerie, Gästebetten sowie deren Auslastung nach Verwaltungsbezirken und Reisegebieten	15

13.	Beherbergungsarten am Ende des Berichtsmonats nach Größenklassen und Kapazitätsauslastung	16
14.	Ankünfte der Gäste in Beherbergungsstätten im Berichtsmonat nach Verwaltungsbezirken und Reisegebieten sowie nach zusammengefassten Gästegruppen	19
15.	Ankünfte der Gäste in Beherbergungsstätten seit Jahresbeginn nach Verwaltungsbezirken und Reisegebieten sowie nach zusammengefassten Gästegruppen	20
16.	Übernachtungen der Gäste in Beherbergungsstätten im Berichtsmonat nach Verwaltungsbezirken und Reisegebieten sowie nach zusammengefassten Gästegruppen	21
17.	Übernachtungen der Gäste in Beherbergungsstätten seit Jahresbeginn nach Verwaltungsbezirken und Reisegebieten sowie nach zusammengefassten Gästegruppen	22
18.	Durchschnittliche Aufenthaltsdauer der Gäste in Beherbergungsstätten im Berichtsmonat und seit Jahresbeginn nach Verwaltungsbezirken und Reisegebieten	23
19.	Ankünfte, Übernachtungen und durchschnittliche Aufenthaltsdauer der Gäste in Beherbergungsstätten im Berichtsmonat nach Betriebsarten und zusammengefassten Gästegruppen	24
20.	Ankünfte, Übernachtungen und durchschnittliche Aufenthaltsdauer der Gäste in Beherbergungsstätten seit Jahresbeginn nach Betriebsarten und zusammengefassten Gästegruppen	25
21.	Ankünfte, Übernachtungen und durchschnittliche Aufenthaltsdauer der Gäste in Beherbergungsstätten im Berichtsmonat nach Herkunftsländern	26
22.	Ankünfte, Übernachtungen und durchschnittliche Aufenthaltsdauer der Gäste in Beherbergungsstätten seit Jahresbeginn nach Herkunftsländern	28
23.	Beherbergungsstätten, Gästebetten und Kapazitätsauslastung am Ende des Berichtsmonats nach Gemeindegruppen	30
24.	Ankünfte, Übernachtungen und durchschnittliche Aufenthaltsdauer der Gäste in Beherbergungsstätten im Berichtsmonat nach Gemeindegruppen	31
25.	Ankünfte, Übernachtungen und durchschnittliche Aufenthaltsdauer der Gäste in Beherbergungsstätten seit Jahresbeginn nach Gemeindegruppen	32
26.	Campingplätze und Stellplatzkapazität am Ende des Berichtsmonats nach Verwaltungsbezirken und Reisegebieten	33
27.	Ankünfte, Übernachtungen und durchschnittliche Aufenthaltsdauer der Gäste auf Campingplätzen im Berichtsmonat nach Verwaltungsbezirken und Reisegebieten	34
28.	Ankünfte, Übernachtungen und durchschnittliche Aufenthaltsdauer der Gäste auf Campingplätzen seit Jahresbeginn nach Verwaltungsbezirken und Reisegebieten	35

## **Vorbemerkungen**

### **Rechtsgrundlage und Erhebungsumfang**

Rechtsgrundlage der Fremdenverkehrsstatistik ist das Gesetz zur Neuordnung der Statistik über die Beherbergung im Reiseverkehr (Beherbergungsstatistikgesetz - BeherbStatG) vom 22. Mai 2002 (BGBl. I Nr. 32 S. 1642) in seiner jeweils geltenden Fassung.

Danach sind in allen Gemeinden des Landes Beherbergungsstätten mit mehr als acht Gästebetten einzubeziehen.

### **Abgrenzung des Erhebungsumfangs**

Nach Wortlaut und Zielsetzung des Beherbergungsstatistikgesetzes kommt es für die Berichtskreiszugehörigkeit der Beherbergungsstätten weder auf die Gewinnerzielungsabsicht des Betriebes noch auf den Aufenthaltswitz der Gäste an. Ebenso wenig ist maßgebend, ob die Gästebeherbergung betrieblicher Haupt- oder nur Nebenzweck ist. Entscheidend ist lediglich, dass auf Dauer mindestens neun Unterbringungsmöglichkeiten angeboten werden, die für die Beherbergung von Reisenden, d. h. Personen bestimmt sind, die sich vorübergehend an einem anderen Ort als ihrem gewöhnlichen Wohnsitz aufhalten. Die Abgrenzung der statistischen Einheiten richtet sich im Wesentlichen nach der Systematik der Wirtschaftszweige.

Danach werden, unabhängig vom wirtschaftlichen Schwerpunkt des Unternehmens oder des Betriebes, alle fachlichen Betriebsteile erfasst, die - für sich genommen - dem Bereich des Beherbergungsgewerbes zuzuordnen wären. Der gesetzlich vorgeschriebene Erfassungsbereich der Beherbergungsstatistik ist aber mit dem gewerblichen Sektor nicht deckungsgleich. Er unterschreitet ihn durch Ausklammerung der ebenfalls dem Beherbergungsgewerbe zuzurechnenden „Privatquartiere“; er geht über ihn hinaus durch die Einbeziehung von Unterkunftsstätten, die wirtschaftssystematisch und funktionell anderen Dienstleistungsbereichen (z. B. Vorsorge- und Reha-Kliniken) zugerechnet werden.

## **Erläuterung wichtiger Begriffe**

### **Ankünfte**

Zahl der Meldungen von Gästen, die innerhalb des Berichtszeitraums in Beherbergungsstätten zum Zweck der Übernachtung ankamen.

### **Übernachtungen**

Zahl der Übernachtungen von Gästen, die im Berichtszeitraum ankamen oder aus dem vorherigen Berichtszeitraum noch anwesend waren.

### **Beherbergung**

Unterbringung von Personen, die sich vorübergehend an einem anderen Ort als ihrem gewöhnlichen Wohnsitz aufhalten. Der vorübergehende Ortswechsel kann durch Urlaub und Freizeit, aber auch durch Wahrnehmung privater und geschäftlicher Kontakte, den Besuch von Tagungen und Fortbildungsveranstaltungen, Maßnahmen zur Wiederherstellung der Gesundheit oder sonstige Gründe veranlasst sein.

### **Beherbergungsstätten**

Betriebe, die nach Einrichtung und Zweckbestimmung dazu dienen, mehr als acht Gäste gleichzeitig zu beherbergen. Hierzu zählen auch Unterkunftsstätten, die die Gästebeherbergung nur als Nebenzweck betreiben.

### **Campingplätze**

Abgegrenzte Gelände, die jedermann zum vorübergehenden Aufstellen von mitgebrachten Wohnwagen, Wohnmobilen oder Zelten zugänglich sind. Erhoben werden nur Angaben zum Urlaubscamping, wo der Stellplatz i.d.R. für die Dauer von Tagen oder Wochen gemietet wird.

### **Erholungs-, Ferien- und Schulungsheime**

Beherbergungsstätten für Angehörige bestimmter Personengruppen, in denen Speisen und Getränke nur an Hausgäste abgegeben werden.

## **Ferienhäuser**

Jedermann zugängliche, in Wohneinheiten gegliederte Beherbergungsstätten ohne Abgabe von Speisen und Getränken, aber mit Kochgelegenheit in den Wohneinheiten.

## **Gästezimmer in der Hotellerie (wird nur im Monat Juli befragt)**

Als Gästezimmer gilt eine Einheit, die aus einem Raum/einer Gruppe von Räumen besteht, die eine unteilbare Mieteinheit in einem Beherbergungsbetrieb bilden. Dabei kann es sich entsprechend der Einrichtung um Einzel-, Doppel- oder Mehrbettzimmer handeln. Zimmer, die von Mitarbeitern des Betriebes genutzt werden bzw. die dauerhaft bewohnt werden, sind nicht zu berücksichtigen. Bad und Toilette zählen nicht als Gästezimmer.

Ein Appartement ist eine spezielle Art von Gästezimmern. Es besteht aus einem oder mehreren Räumen mit Küche, separatem Bad und/oder Toilette.

## **Hotels**

Jedermann zugängliche Beherbergungs- und Bewirtschaftungsstätten mit herkömmlichem Dienstleistungsangebot in der Mehrzahl ihrer Beherbergungseinheiten und mit wenigstens einem Vollrestaurant - auch für Passanten - sowie in der Regel mit weiteren Einrichtungen oder Räumen für unterschiedliche Zwecke (Konferenzen, Seminare, Sport, Freizeit, Erholung).

## **Hotels garnis**

Jedermann zugängliche Beherbergungsstätten, in denen an Hausgäste höchstens Frühstück abgegeben wird.

## **Hütten/Jugendherbergen**

Beherbergungsstätten mit in der Regel einfacher Ausstattung vorzugsweise für Jugendliche sowie für Angehörige der sie tragenden Organisation, in denen Speisen und Getränke nur an Hausgäste abgegeben werden.

## **Pensionen**

Jedermann zugängliche Beherbergungsstätten, in denen Speisen und Getränke nur an Hausgäste abgegeben werden.

## **Vorsorge- und Reha-Kliniken**

Beherbergungsstätten unter ärztlicher Leitung ausschließlich oder überwiegend für Kurgäste. Als Kurgäste gelten Personen, die sich am Ort aufgrund ärztlicher Verordnung vorübergehend aufhalten mit dem Ziel der Erhaltung oder Wiederherstellung ihrer Gesundheit oder ihrer Berufs- oder Arbeitsfähigkeit und die die allgemein angebotenen Kureinrichtungen außerhalb der Beherbergungsstätte in Anspruch nehmen. Hierzu zählen auch Kinderheilstätten, Rehabilitations- oder ähnliche Krankenhäuser (Fachabteilungen anderer Krankenhäuser). Im Unterschied zur Krankenhausstatistik werden Vorsorge- und Rehabilitationskliniken in der Beherbergungsstatistik nur dann erfaßt, wenn die dort untergebrachten Personen überwiegend in der Lage sind, während des vorübergehenden Aufenthaltes den Anstaltsbereich zu verlassen und die gemeindlichen Fremdenverkehrseinrichtungen in Anspruch zu nehmen.

## **Zeichenerklärung (nach DIN 55 301)**

- 0 weniger als die Hälfte von 1 in der letzten besetzten Stelle, jedoch mehr als nichts
- nichts vorhanden (genau Null)
- . Zahlenwert unbekannt oder geheim zu halten
- x Tabellenfach gesperrt, weil Aussage nicht sinnvoll (z. B. bei Vorjahresvergleichen ohne Basiswert)
- ... Angabe fällt erst später an
- + oder - aus technischen Gründen sind nur die Minusveränderungen (-) jeweils vor der Zahl gekennzeichnet; anderenfalls liegt eine Zunahme vor

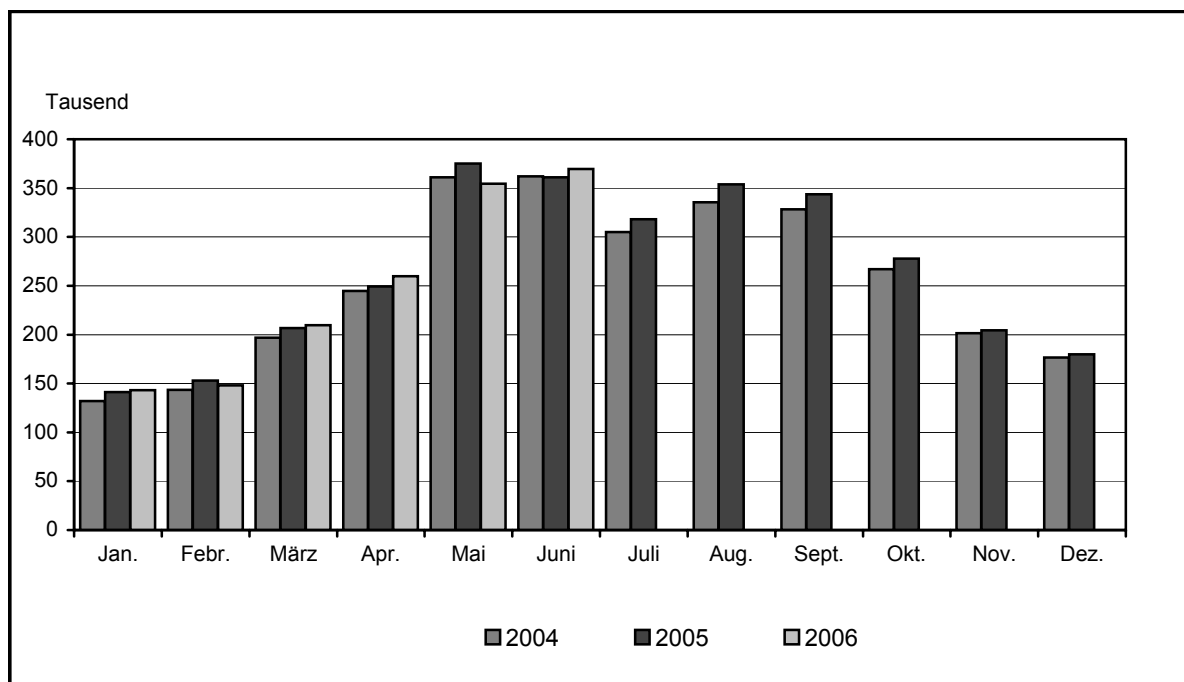
## I. Zusammenfassende Übersichten nach Zeitvergleichen

### 1. Ankünfte von Gästen in Beherbergungsstätten (ohne Campingplätze)

Zeitraum	2001	2002	2003	2004	2005	2006
	Anzahl					
Januar	131 475	133 961	125 283	132 165	141 278	143 172
Februar	134 853	141 372	132 064	143 380	153 149	148 049
März	195 512	197 832	185 563	196 992	206 555	209 802
April	241 013	235 358	226 377	244 771	249 325	259 733
Mai	357 435	354 168	351 478	360 987	375 198	354 340
Juni	383 343	354 061	364 800	361 972	360 956	369 456
Juli	360 236	297 493	298 539	305 100	318 124	...
August	333 318	312 321	329 588	335 492	353 874	...
September	342 332	313 678	329 861	328 196	343 697	...
Oktober	272 279	258 068	264 821	266 985	277 861	...
November	203 495	190 842	188 669	201 417	204 515	...
Dezember	162 465	151 361	159 048	176 449	179 943	...
Winterhalbjahr <sup>1)</sup>	1 053 644	1 074 483	1 011 490	1 065 025	1 128 173	1 145 214
Sommerhalbjahr <sup>2)</sup>	2 048 943	1 889 789	1 939 087	1 958 732	2 029 710	...
Jahr	3 117 756	2 940 515	2 956 091	3 053 906	3 164 475	...

1) November des vorhergehenden Jahres bis einschließlich April des jeweiligen Jahres

2) Mai bis Oktober

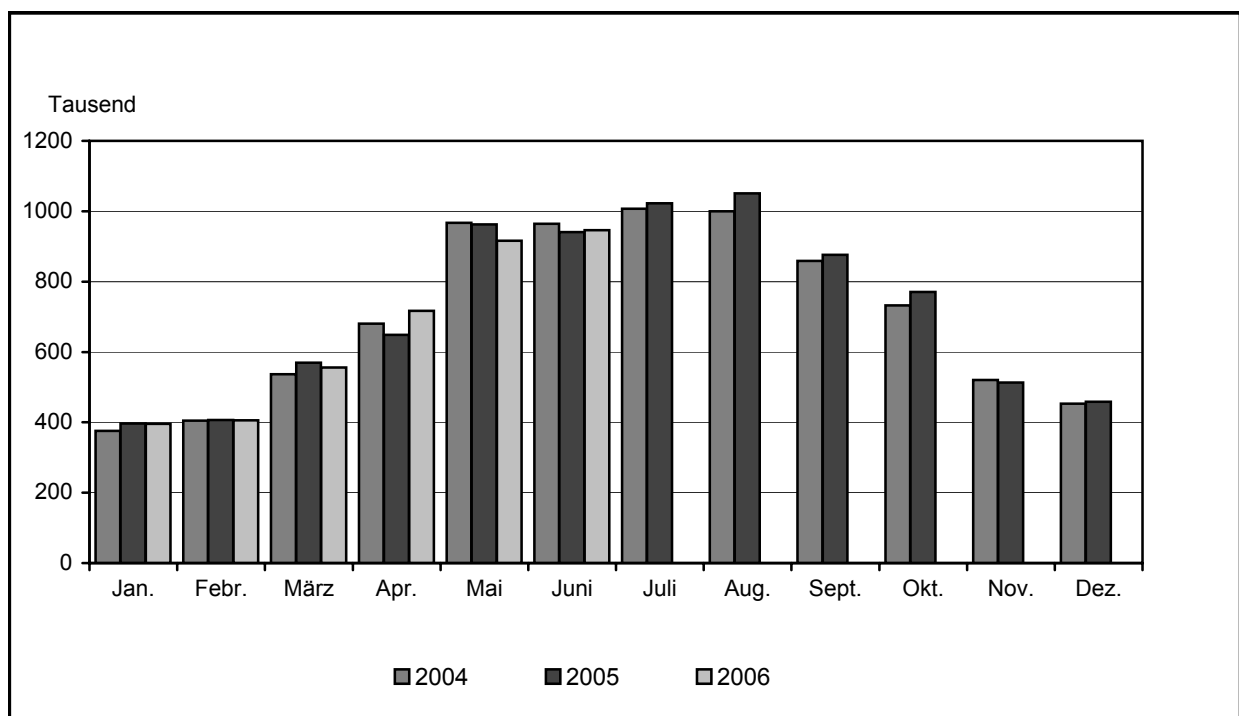


## 2. Übernachtungen von Gästen in Beherbergungsstätten (ohne Campingplätze)

Zeitraum	2001	2002	2003	2004	2005	2006
	Anzahl					
Januar	375 467	378 823	365 484	375 311	396 551	395 959
Februar	389 665	408 902	383 260	405 252	406 249	405 524
März	539 231	563 314	513 952	537 090	569 633	555 568
April	690 025	659 202	645 701	680 354	648 777	717 333
Mai	958 593	961 379	948 826	966 806	962 615	916 457
Juni	1 023 943	987 156	987 367	964 530	940 845	946 217
Juli	1 135 899	1 034 905	1 020 564	1 007 061	1 022 679	...
August	1 075 902	989 349	1 051 191	1 000 028	1 050 715	...
September	908 259	849 057	880 703	859 005	876 387	...
Oktober	757 072	740 339	734 036	732 055	770 778	...
November	536 293	508 917	492 990	520 491	512 767	...
Dezember	438 497	419 963	427 951	453 365	458 516	...
Winterhalbjahr <sup>1)</sup>	2 926 275	2 985 031	2 837 277	2 918 948	2 995 066	3 045 667
Sommerhalbjahr <sup>2)</sup>	5 859 668	5 562 185	5 622 687	5 529 485	5 624 019	...
Jahr	8 828 846	8 501 306	8 452 025	8 501 348	8 616 512	...

1) November des vorhergehenden Jahres bis einschließlich April des jeweiligen Jahres

2) Mai bis Oktober



### 3. Auslastung der angebotenen Bettenkapazität in Beherbergungsstätten \*)

Zeitraum	2001	2002	2003	2004	2005	2006
	Prozent					
Januar	19,5	18,7	18,3	18,8	19,7	19,3
Februar	22,0	22,1	20,9	21,4	21,9	21,6
März	26,8	26,6	24,9	25,4	26,7	26,1
April	33,5	30,3	29,5	30,9	29,7	32,5
Mai	42,1	40,3	39,9	40,5	40,7	38,5
Juni	45,8	42,1	42,6	41,3	40,5	40,5
Juli	48,6	42,7	42,5	41,7	42,6	...
August	46,1	40,7	43,7	41,4	43,8	...
September	40,7	36,6	38,5	37,4	38,1	...
Oktober	33,6	31,9	32,0	31,6	33,8	...
November	26,1	24,2	24,2	25,1	24,9	...
Dezember	21,0	20,0	21,1	22,2	22,5	...
Winterhalbjahr <sup>1)</sup>	25,0	24,2	23,1	23,8	24,3	24,6
Sommerhalbjahr <sup>2)</sup>	42,9	39,1	39,9	39,0	40,0	...
Jahr	34,5	32,0	32,2	32,1	32,7	...

\*) Rechnerischer Wert (Übernachtungen/angebotene Bettentage) x 100

1) November des vorhergehenden Jahres bis einschließlich April des jeweiligen Jahres

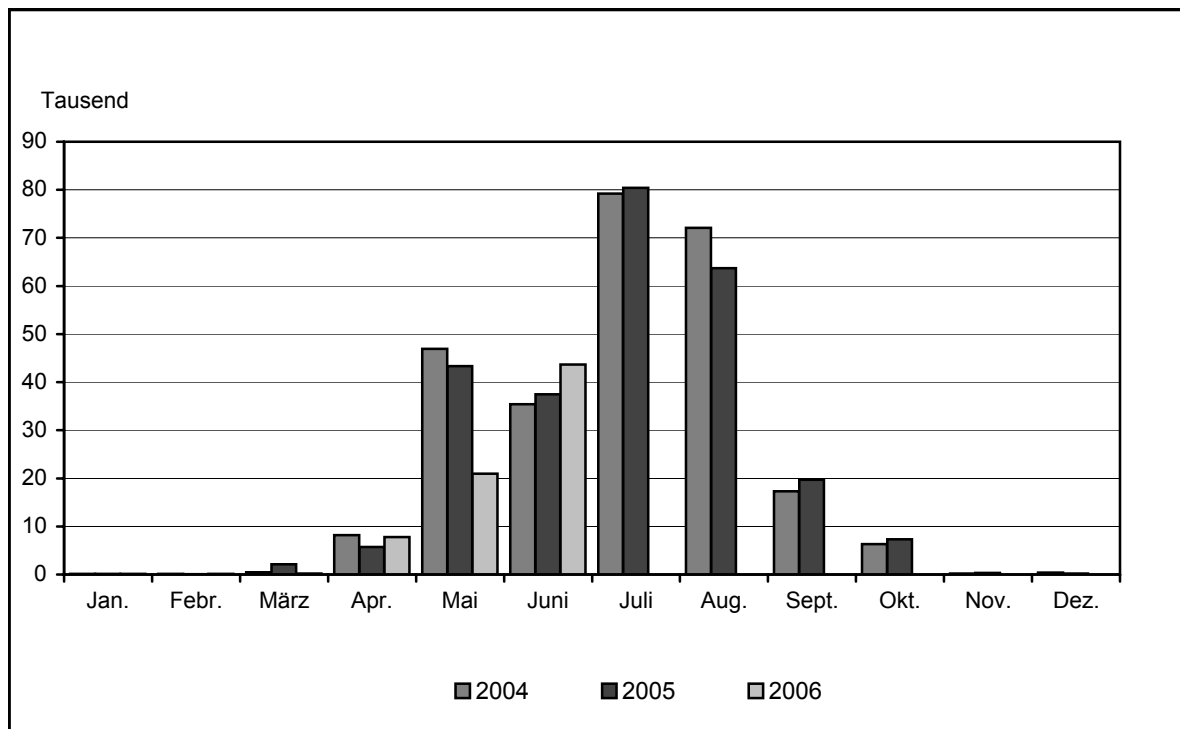
2) Mai bis Oktober

#### 4. Ankünfte von Gästen auf Campingplätzen

Zeitraum	2001	2002	2003	2004	2005	2006
	Anzahl					
Januar	194	150	116	115	133	143
Februar	123	188	90	134	82	132
März	469	1 396	289	440	2 144	186
April	5 940	5 199	8 615	8 218	5 702	7 801
Mai	28 732	43 499	33 275	46 925	43 340	20 940
Juni	43 246	37 229	64 071	35 431	37 467	43 691
Juli	75 915	75 619	80 161	79 230	80 413	...
August	67 854	59 545	84 410	72 109	63 677	...
September	13 375	15 658	18 232	17 328	19 719	...
Oktober	5 359	5 812	6 780	6 324	7 320	...
November	355	324	299	217	303	...
Dezember	213	414	347	429	174	...
Winterhalbjahr <sup>1)</sup>	7 683	7 501	9 848	9 553	8 707	8 739
Sommerhalbjahr <sup>2)</sup>	234 481	237 362	286 929	257 347	251 936	...
Jahr	241 775	245 033	296 685	266 900	260 474	...

1) November der vorhergehenden Jahres bis einschließlich April des jeweiligen Jahres

2) Mai bis Oktober



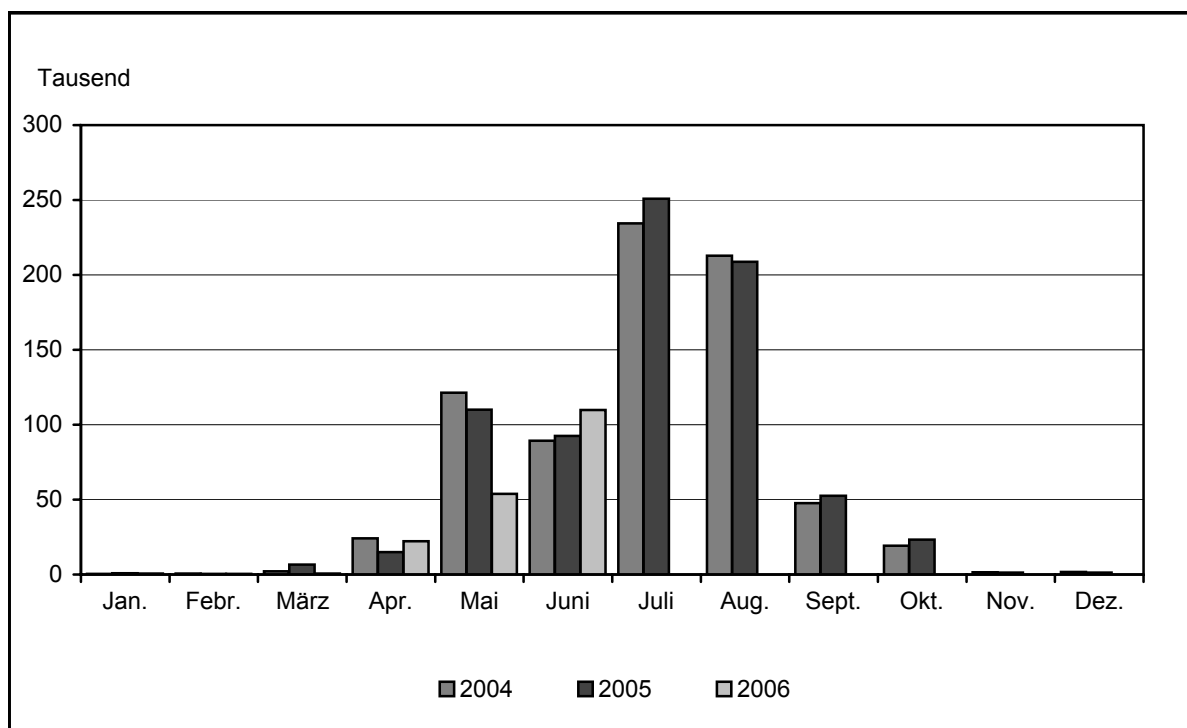


## 5. Übernachtungen von Gästen auf Campingplätzen

Zeitraum	2001	2002	2003	2004	2005	2006
	Anzahl					
Januar	1 045	474	716	423	896	566
Februar	815	2 170	649	683	467	429
März	1 217	3 880	1 046	2 046	6 661	698
April	17 393	14 420	25 356	24 155	15 061	22 223
Mai	69 234	113 108	78 890	121 353	110 104	53 863
Juni	108 329	92 819	155 150	89 362	92 547	109 893
Juli	241 457	242 683	241 625	234 339	250 795	...
August	205 342	166 664	260 921	212 857	208 852	...
September	38 999	40 826	50 184	47 613	52 519	...
Oktober	15 909	18 452	19 575	19 225	23 216	...
November	925	1 388	1 182	1 488	1 311	...
Dezember	697	1 025	866	1 654	1 176	...
Winterhalbjahr <sup>1)</sup>	23 079	22 566	30 180	29 355	26 227	26 403
Sommerhalbjahr <sup>2)</sup>	679 270	674 552	806 345	724 749	738 033	...
Jahr	701 362	697 909	836 160	755 198	763 605	...

1) November des vorhergehenden Jahres bis einschließlich April des jeweiligen Jahres

2) Mai bis Oktober



## II. Zusammengefasste Ergebnisse von Beherbergungsstätten und Campingplätzen

### 6. Ankünfte, Übernachtungen und durchschnittliche Aufenthaltsdauer der Gäste im Juni 2006 nach Verwaltungsbezirken und Reisegebieten

<u>Verwaltungsbezirk</u> Reisegebiet	Ankünfte		Übernachtungen		Durchschnittliche Aufenthaltsdauer insgesamt <sup>1)</sup> Tage
	in Beherbergungsstätten und auf Campingplätzen				
	Ist	Veränderung z. Vorjahresm.	Ist	Veränderung z. Vorjahresm.	
	Anzahl	Prozent	Anzahl	Prozent	
Verwaltungsbezirk					
Kreisfreie Städte					
Brandenburg an der Havel	5 248	20,4	11 238	31,9	2,1
Cottbus	11 389	- 14,6	20 818	- 11,0	1,8
Frankfurt (Oder)	7 721	- 13,8	14 438	- 17,5	1,9
Potsdam	33 621	- 4,0	77 951	- 0,8	2,3
Landkreise					
Barnim	28 055	- 1,3	88 355	- 5,1	3,1
Dahme-Spreewald	48 032	- 0,4	117 906	1,7	2,5
Elbe-Elster	7 725	22,0	25 783	21,6	3,3
Havelland	9 600	13,3	20 400	13,5	2,1
Märkisch-Oderland	23 078	9,9	69 715	5,2	3,0
Oberhavel	18 774	3,9	38 529	1,1	2,1
Oberspreewald-Lausitz	26 162	4,3	65 002	4,6	2,5
Oder-Spree	40 349	16,2	98 015	5,9	2,4
Ostprignitz-Ruppin	29 766	7,5	96 335	3,3	3,2
Potsdam-Mittelmark	36 836	2,6	95 216	2,1	2,6
Prignitz	9 547	19,7	23 191	20,7	2,4
Spree-Neiße	22 722	11,1	58 715	26,6	2,6
Teltow-Fläming	26 313	- 3,1	53 244	- 11,0	2,0
Uckermark	28 209	3,4	81 259	- 5,8	2,9
Land Brandenburg	413 147	3,7	1 056 110	2,2	2,6
Reisegebiet					
Prignitz	11 985	18,3	28 066	16,7	2,3
Ruppiner Land	46 102	5,7	129 989	2,8	2,8
Uckermark	28 209	3,4	81 259	- 5,8	2,9
Barnimer Land	28 055	- 1,3	88 355	- 5,1	3,1
Märkisch-Oderland	23 078	9,9	69 715	5,2	3,0
Oder-Spree-Seengebiet	48 070	10,1	112 453	2,2	2,3
Dahme-Seengebiet	29 926	- 8,0	68 809	- 4,3	2,3
Spreewald	57 412	4,1	141 145	10,6	2,5
Niederlausitz	20 967	7,8	52 487	8,7	2,5
Elbe-Elster-Land	7 725	22,0	25 783	21,6	3,3
Fläming	42 388	- 0,8	102 295	- 1,5	2,4
Havelland	35 609	7,5	77 803	2,8	2,2
Potsdam	33 621	- 4,0	77 951	- 0,8	2,3

1) Rechnerischer Wert (Übernachtungen/Ankünfte)

## 7. Ankünfte, Übernachtungen und durchschnittliche Aufenthaltsdauer der Gäste von Januar bis Juni 2006 nach Verwaltungsbezirken und Reisegebieten

Verwaltungsbezirk Reisegebiet	Ankünfte		Übernachtungen		Durchschnittliche Aufenthaltsdauer insgesamt <sup>1)</sup>  Tage
	in Beherbergungsstätten und auf Campingplätzen				
	Ist	Veränderung z. Vorjahreszeitr.	Ist	Veränderung z. Vorjahreszeitr.	
	Anzahl	Prozent	Anzahl	Prozent	
Verwaltungsbezirk					
Kreisfreie Städte					
Brandenburg an der Havel	20 280	5,3	45 702	10,3	2,3
Cottbus	51 458	- 8,9	90 782	- 11,2	1,8
Frankfurt (Oder)	28 865	- 3,0	51 457	- 8,0	1,8
Potsdam	161 017	6,3	361 446	2,4	2,2
Landkreise					
Barnim	91 385	- 11,1	336 303	- 9,4	3,7
Dahme-Spreewald	161 219	- 5,8	391 292	- 3,5	2,4
Elbe-Elster	23 366	- 0,1	100 972	6,0	4,3
Havelland	34 205	- 2,5	82 224	- 3,5	2,4
Märkisch-Oderland	94 471	3,0	329 730	4,1	3,5
Oberhavel	76 592	- 6,5	152 393	- 10,0	2,0
Oberspreewald-Lausitz	72 550	- 6,4	168 614	- 6,0	2,3
Oder-Spree	142 410	4,3	359 982	- 1,9	2,5
Ostprignitz-Ruppin	99 111	- 1,7	350 314	0,0	3,5
Potsdam-Mittelmark	149 494	0,0	425 989	5,2	2,8
Prignitz	39 899	10,6	93 313	5,5	2,3
Spree-Neiße	79 693	7,7	220 433	34,7	2,8
Teltow-Fläming	126 426	- 0,5	260 375	- 2,0	2,1
Uckermark	105 004	- 5,2	303 409	- 9,6	2,9
Land Brandenburg	1 557 445	- 1,1	4 124 730	- 0,6	2,6
Reisegebiet					
Prignitz	48 385	6,2	110 631	2,5	2,3
Ruppiner Land	167 217	- 3,5	485 389	- 2,9	2,9
Uckermark	105 004	- 5,2	303 409	- 9,6	2,9
Barnimer Land	91 385	- 11,1	336 303	- 9,4	3,7
Märkisch-Oderland	94 471	3,0	329 730	4,1	3,5
Oder-Spree-Seengebiet	171 275	3,0	411 439	- 2,7	2,4
Dahme-Seengebiet	108 254	- 3,7	234 320	- 1,8	2,2
Spreewald	195 777	- 3,4	492 016	6,3	2,5
Niederlausitz	60 889	- 5,0	144 785	- 3,0	2,4
Elbe-Elster-Land	23 366	- 0,1	100 972	6,0	4,3
Fläming	205 849	- 2,0	509 433	0,7	2,5
Havelland	124 556	3,0	304 857	4,7	2,4
Potsdam	161 017	6,3	361 446	2,4	2,2

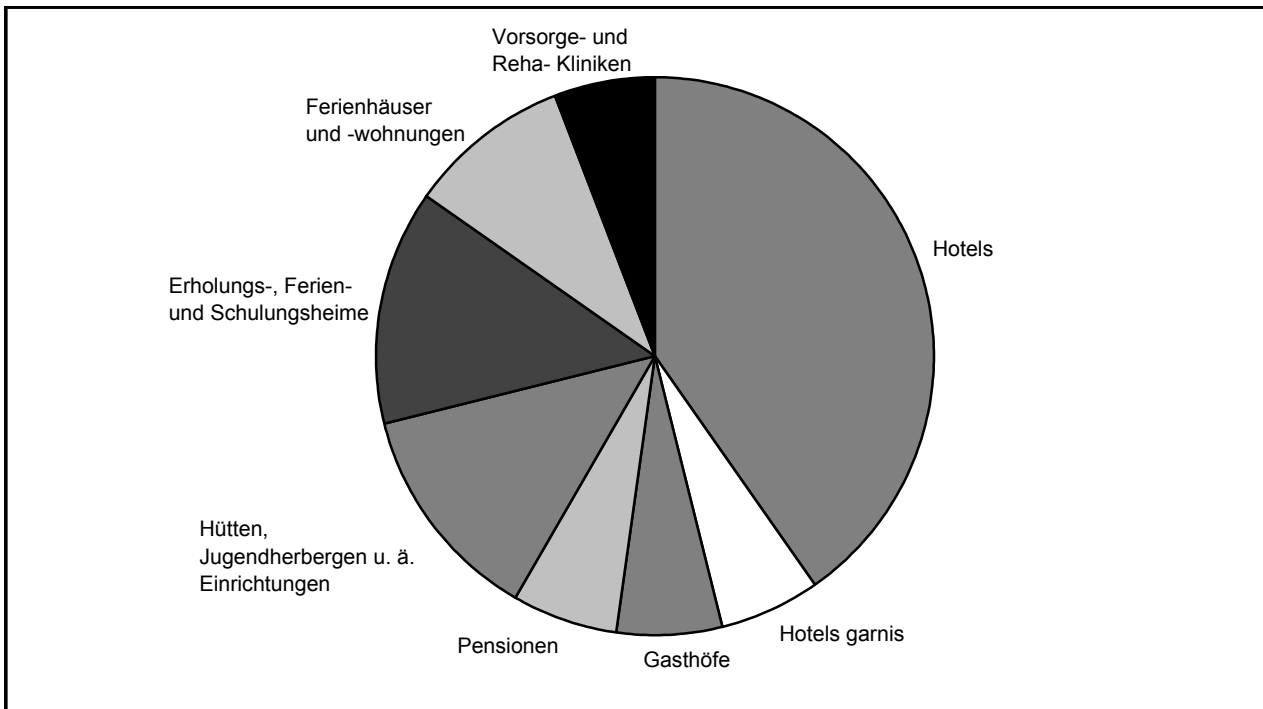
1) Rechnerischer Wert (Übernachtungen/Ankünfte)

### III. Weitere Ergebnistabellen

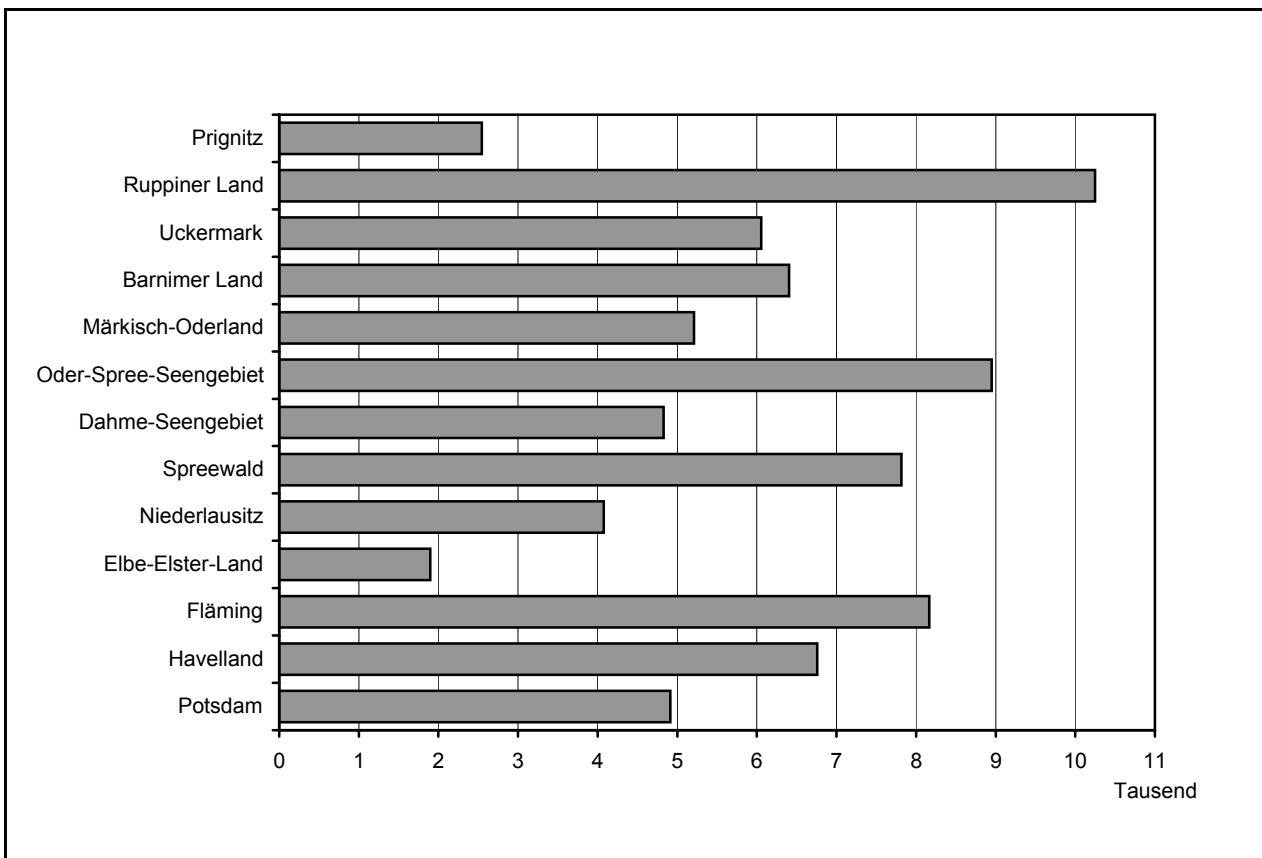
#### 8. Beherbergungsarten am Ende des Berichtsmonats nach Verwaltungsbezirken und Reisegebieten

Verwaltungsbezirk Reisegebiet	Beherbergungsstätten insgesamt	davon							
		Hotels	Hotels garnis	Gasthöfe	Pensionen	Hütten/Jugendherbergen	Erholungs-, Ferien- u. Schulungsheime	Ferienhäuser/-wohnungen	Vorsorge- und Reha-Kliniken
Anzahl am 30.06.2006									
Verwaltungsbezirk									
Kreisfreie Städte									
Brandenburg an der Havel	23	5	4	2	6	2	2	2	–
Cottbus	24	15	–	2	3	1	3	–	–
Frankfurt (Oder)	15	6	1	6	–	–	1	1	–
Potsdam	44	20	11	1	4	3	3	1	1
Landkreise									
Barnim	84	30	6	13	10	8	7	9	1
Dahme-Spreewald	129	32	8	15	25	13	16	18	2
Elbe-Elster	64	18	4	13	10	4	7	6	2
Havelland	56	13	7	8	15	2	6	5	–
Märkisch-Oderland	100	36	7	13	10	11	11	6	6
Oberhavel	87	34	5	17	10	2	8	10	1
Oberspreewald-Lausitz	82	26	4	13	28	4	4	3	–
Oder-Spree	132	27	12	24	17	9	21	21	1
Ostprignitz-Ruppin	133	43	4	20	20	5	8	29	4
Potsdam-Mittelmark	129	49	7	20	18	3	10	19	3
Prignitz	67	24	5	14	10	7	4	3	–
Spree-Neiße	96	29	9	18	18	7	8	6	1
Teltow-Fläming	92	28	11	16	18	3	10	6	–
Uckermark	116	29	4	19	19	12	11	20	2
Land Brandenburg	1 473	464	109	234	241	96	140	165	24
Reisegebiet									
Prignitz	82	28	5	18	12	7	5	7	–
Ruppiner Land	205	73	9	33	28	7	15	35	5
Uckermark	116	29	4	19	19	12	11	20	2
Barnimer Land	84	30	6	13	10	8	7	9	1
Märkisch-Oderland	100	36	7	13	10	11	11	6	6
Oder-Spree-Seengebiet	147	33	13	30	17	9	22	22	1
Dahme-Seengebiet	63	19	6	8	9	6	9	5	1
Spreewald	175	52	10	25	44	11	15	16	2
Niederlausitz	93	31	5	15	21	8	7	6	–
Elbe-Elster-Land	64	18	4	13	10	4	7	6	2
Fläming	154	57	15	27	29	4	11	8	3
Havelland	146	38	14	19	28	6	17	24	–
Potsdam	44	20	11	1	4	3	3	1	1

### 9. Struktur der angebotenen Bettenkapazität aller Beherbergungsstätten im Land Brandenburg am Ende des Berichtsmonats nach Beherbergungsarten



### 10. Angebotene Bettenkapazität am Ende des Berichtsmonats nach Reisegebieten



## 11. Beherbergungsstätten, Gästebetten und Kapazitätsauslastung nach Verwaltungsbezirken und Reisegebieten

Verwaltungsbezirk Reisegebiet	Beherbergungsstätten		Betten/Schlafgelegenheiten					Betten insgesamt je 1000 Einwohner	
	ins- gesamt <sup>1)</sup>	darunter	ins- gesamt <sup>2)</sup>	darunter angebotene			durchschnittliche Auslastung <sup>3)</sup>		
		geöffnete		Ist <sup>1)</sup>	Verän- derung zum Vor- jahres- stichtag	Auslastung <sup>3)</sup>			
						Juni 2006			seit Jahres- beginn
Anzahl			Prozent				Anzahl		
Verwaltungsbezirk									
Kreisfreie Städte									
Brandenburg an der Havel	23	23	1 108	1 098	19,5	28,2	24,9	14,9	
Cottbus	24	24	1 925	1 913	- 7,4	36,3	26,4	18,3	
Frankfurt (Oder)	15	15	890	854	- 3,2	40,1	29,3	14,0	
Potsdam	44	44	4 943	4 915	- 0,1	50,6	39,7	33,5	
Landkreise									
Barnim	84	81	6 611	6 403	- 4,9	40,9	31,0	37,4	
Dahme-Spreewald	129	128	7 175	7 060	- 1,0	46,5	33,1	44,3	
Elbe-Elster	64	63	1 955	1 897	0,5	37,9	29,9	16,0	
Havelland	56	56	1 998	1 942	- 3,9	31,9	23,5	12,9	
Märkisch-Oderland	100	98	5 397	5 209	0,5	44,1	35,9	28,1	
Oberhavel	87	86	3 791	3 733	- 0,7	31,0	23,2	18,9	
Oberspreewald-Lausitz	82	81	3 990	3 946	3,1	38,6	22,5	30,2	
Oder-Spree	132	131	8 175	8 096	5,4	36,6	25,3	42,9	
Ostprignitz-Ruppin	133	132	7 071	6 961	3,1	42,1	28,8	65,5	
Potsdam-Mittelmark	129	127	7 410	7 231	- 1,5	40,3	33,0	36,4	
Prignitz	67	66	2 151	2 096	- 3,4	35,8	26,9	24,3	
Spree-Neiße	96	94	3 884	3 802	8,4	48,4	36,0	28,4	
Teltow-Fläming	92	92	4 761	4 654	- 0,8	36,5	31,3	29,4	
Uckermark	116	116	6 196	6 053	- 0,5	39,8	29,5	44,5	
Land Brandenburg	1 473	1 457	79 431	77 863	0,4	40,5	30,3	31,0	
Reisegebiet									
Prignitz	82	81	2 608	2 543	- 3,0	35,2	26,2	23,8	
Ruppiner Land	205	203	10 405	10 247	1,9	38,5	27,0	36,3	
Uckermark	116	116	6 196	6 053	- 0,5	39,8	29,5	44,5	
Barnimer Land	84	81	6 611	6 403	- 4,9	40,9	31,0	37,4	
Märkisch-Oderland	100	98	5 397	5 209	0,5	44,1	35,9	28,1	
Oder-Spree-Seengebiet	147	146	9 065	8 950	4,6	37,0	25,7	35,6	
Dahme-Seengebiet	63	63	4 893	4 827	-	45,5	31,5	44,7	
Spreewald	175	173	7 900	7 816	2,7	48,8	34,8	36,3	
Niederlausitz	93	91	4 181	4 078	- 0,4	32,5	20,3	20,0	
Elbe-Elster-Land	64	63	1 955	1 897	0,5	37,9	29,9	16,0	
Fläming	154	152	8 417	8 165	- 2,3	40,2	34,7	28,6	
Havelland	146	146	6 860	6 760	2,2	33,4	25,4	22,8	
Potsdam	44	44	4 943	4 915	- 0,1	50,6	39,7	33,5	

1) Anzahl am Ende des Berichtsmonats

2) Maximales Bettenangebot in den zurückliegenden 13 Monaten (einschl. lfd. Monat)

3) Rechnerischer Wert (Übernachtungen/angebotene Bettentage) x 100

## 12. Betriebe der Hotellerie <sup>\*)</sup>, Gästebetten sowie deren Auslastung nach Verwaltungsbezirken und Reisegebieten

Verwaltungsbezirk Reisegebiet	Hotelleriebetriebe		Gästebetten		Auslastung der angebotenen Betten <sup>3)</sup>	
	insgesamt <sup>1)</sup>	darunter	insgesamt <sup>2)</sup>	darunter	Juni 2006	seit Jahres- beginn
		geöffnete		angebotene <sup>1)</sup>		
Anzahl				Prozent		
Verwaltungsbezirk						
Kreisfreie Städte						
Brandenburg an der Havel	17	17	764	754	28,2	24,4
Cottbus	20	20	1 784	1 773	36,5	26,2
Frankfurt (Oder)	13	13	753	717	37,2	30,9
Potsdam	36	36	3 788	3 769	44,8	36,7
Landkreise						
Barnim	59	56	2 481	2 397	27,1	20,0
Dahme-Spreewald	80	80	3 148	3 123	42,4	33,2
Elbe-Elster	45	44	1 005	954	25,1	18,6
Havelland	43	43	1 269	1 214	31,9	23,0
Märkisch-Oderland	66	65	2 854	2 789	32,9	24,8
Oberhavel	66	66	2 844	2 803	29,7	23,8
Oberspreewald-Lausitz	71	70	2 596	2 558	36,6	23,1
Oder-Spree	80	79	3 535	3 498	34,3	26,7
Ostprignitz-Ruppin	87	87	3 454	3 411	34,2	24,0
Potsdam-Mittelmark	94	92	4 764	4 599	37,9	28,8
Prignitz	53	53	1 478	1 461	37,0	29,6
Spree-Neiße	74	74	2 642	2 632	45,1	33,1
Teltow-Fläming	73	73	3 924	3 854	36,1	32,3
Uckermark	71	71	3 182	3 120	36,5	29,5
Land Brandenburg	1 048	1 039	46 265	45 426	36,3	28,0
Reisegebiet						
Prignitz	63	63	1 784	1 766	34,8	28,1
Ruppiner Land	143	143	5 992	5 909	32,6	24,1
Uckermark	71	71	3 182	3 120	36,5	29,5
Barnimer Land	59	56	2 481	2 397	27,1	20,0
Märkisch-Oderland	66	65	2 854	2 789	32,9	24,8
Oder-Spree-Seengebiet	93	92	4 288	4 215	34,8	27,5
Dahme-Seengebiet	42	42	1 995	1 979	40,6	34,4
Spreewald	131	130	5 602	5 559	46,6	31,8
Niederlausitz	72	72	2 573	2 548	27,5	20,0
Elbe-Elster-Land	45	44	1 005	954	25,1	18,6
Fläming	128	126	6 891	6 676	37,0	31,5
Havelland	99	99	3 830	3 745	33,8	24,6
Potsdam	36	36	3 788	3 769	44,8	36,7

\*) Hotellerie: Hotels, Hotels garnis, Gasthöfe und Pensionen

1) Anzahl am Ende des Monats

2) Maximales Bettenangebot in den zurückliegenden 13 Monaten (einschl; lfd; Monat)

3) Rechnerischer Wert (Übernachtungen / angebotene Bettentage) x 100

### 13. Beherbergungsarten am Ende des Berichtsmonats nach Größenklassen und Kapazitätsauslastung

Beherbergungsarten mit ... bis ... Gästebetten	Beherbergungsstätten		Betten/Schlafgelegenheiten				
	ins- gesamt <sup>1)</sup>	darunter	ins- gesamt <sup>2)</sup>	darunter angebotene			durchschnittliche Auslastung <sup>3)</sup>
		geöffnete		lst <sup>1)</sup>	Veränderung zum Vorjah- resstichtag	Juni 2006	
	Anzahl				Prozent		
<b>Hotels</b>							
9 - 11	10	9	100	90	- 17,4	24,4	20,9
12 - 14	23	23	300	296	- 11,4	27,3	19,8
15 - 19	40	40	684	672	- 8,6	24,8	17,8
20 - 29	95	93	2 225	2 154	- 1,6	29,8	22,0
30 - 99	212	211	10 974	10 782	0,7	37,3	26,1
100 - 249	63	63	9 304	9 148	- 0,1	41,1	32,1
250 - 499	17	17	5 783	5 727	15,3	40,2	34,5
500 - 999	4	4	2 502	2 502	- 12,6	35,5	35,2
Zusammen	464	460	31 872	31 371	1,0	37,9	29,7
<b>Hotels garnis</b>							
9 - 11	8	8	84	84	- 9,7	39,4	21,4
12 - 14	10	9	127	114	12,9	17,2	14,8
15 - 19	19	19	325	321	10,3	32,1	23,5
20 - 29	26	25	635	602	- 4,4	30,1	22,8
30 - 99	35	35	1 818	1 779	4,6	42,7	31,3
100 - 249	10	10	1 405	1 405	- 6,3	44,4	42,5
250 - 499	1	1	314	314	-	.	.
Zusammen	109	107	4 708	4 619	- 0,2	39,5	32,3
<b>Gasthöfe</b>							
9 - 11	50	50	505	503	3,9	25,8	17,9
12 - 14	43	43	548	542	- 6,1	22,5	14,0
15 - 19	47	46	794	758	- 3,3	26,2	18,0
20 - 29	53	52	1 240	1 192	- 2,8	26,3	19,2
30 - 99	40	40	1 590	1 535	- 4,6	28,4	18,4
100 - 249	1	1	110	90	- 18,2	.	.
Zusammen	234	232	4 787	4 620	- 3,5	26,2	17,9
<b>Pensionen</b>							
9 - 11	54	54	539	538	- 4,6	30,9	22,6
12 - 14	55	55	710	704	- 11,9	30,3	19,8
15 - 19	52	52	854	835	5,8	29,9	20,8
20 - 29	44	43	1 041	992	- 5,1	25,4	17,5
30 - 99	34	34	1 488	1 481	13,1	39,4	27,8
100 - 249	2	2	266	266	-	.	.
Zusammen	241	240	4 898	4 816	0,9	32,2	22,0



### 13. Beherbergungsarten am Ende des Berichtsmonats nach Größenklassen und Kapazitätsauslastung

Beherbergungsarten mit ... bis ... Gästebetten	Beherbergungsstätten		Betten/Schlafgelegenheiten					
	ins- gesamt <sup>1)</sup>	darunter	ins- gesamt <sup>2)</sup>	darunter angebotene			durchschnittliche Auslastung <sup>3)</sup>	
		geöffnete		lst <sup>1)</sup>	Veränderung zum Vorjah- resstichtag	Juni 2006	seit Jahres- beginn	
	Anzahl			Prozent				
<b>Hütten, Jugendherbergen u. ä. Einrichtungen</b>								
12 - 14	1	–	14	–	–	–	–	–
15 - 19	3	3	51	47	- 4,1	24,5	9,3	
20 - 29	14	13	357	327	- 14,8	21,9	12,2	
30 - 99	56	56	3 155	3 030	5,0	36,7	20,1	
100 - 249	14	13	1 947	1 834	- 7,4	50,8	29,8	
250 - 499	4	4	1 583	1 583	–	51,3	23,6	
500 - 999	3	3	2 022	1 982	- 2,0	35,0	20,3	
1000 und mehr	1	1	1 116	1 091	- 2,2	45,1	18,1	
Zusammen	96	93	10 245	9 894	- 1,3	41,7	22,0	
<b>Erholungs-, Ferien- und Schulungsheime</b>								
12 - 14	2	2	27	27	–	.	.	
15 - 19	4	3	65	49	53,1	43,8	18,3	
20 - 29	22	22	534	528	21,9	31,2	20,9	
30 - 99	82	79	4 383	4 198	- 8,3	40,8	27,2	
100 - 249	25	25	3 792	3 730	5,3	46,3	27,8	
250 - 499	3	3	983	983	15,1	32,4	40,8	
500 - 999	2	2	1 158	1 158	–	.	.	
Zusammen	140	136	10 942	10 673	0,5	43,2	28,5	
<b>Ferienhäuser und -wohnungen</b>								
9 - 11	13	13	128	128	- 14,1	18,8	12,8	
12 - 14	28	28	358	355	- 3,8	21,9	16,7	
15 - 19	26	26	421	418	- 3,5	25,2	14,5	
20 - 29	34	34	810	796	- 1,7	26,2	17,0	
30 - 99	55	55	2 756	2 738	- 1,8	30,7	20,1	
100 - 249	5	5	750	693	- 16,9	31,1	14,7	
250 - 499	1	1	252	250	- 41,6	.	.	
500 - 999	3	3	1 953	1 953	35,4	48,0	25,0	
Zusammen	165	165	7 428	7 331	1,1	34,4	19,8	

### 13. Beherbergungsarten am Ende des Berichtsmonats nach Größenklassen und Kapazitätsauslastung

Beherbergungsarten mit ... bis ... Gästebetten	Beherbergungsstätten		Betten/Schlafgelegenheiten					
	ins- gesamt <sup>1)</sup>	darunter	ins- gesamt <sup>2)</sup>	darunter angebotene				
		geöffnete		Ist <sup>1)</sup>	Veränderung zum Vorjah- resstichtag	durchschnittliche Auslastung <sup>3)</sup>		
	Anzahl					Prozent		
						Juni 2006	seit Jahres- beginn	
Vorsorge- und Reha-Kliniken								
20 - 29	2	2	49	49	96,0	.	.	
30 - 99	4	4	283	279	- 9,1	45,7	45,0	
100 - 249	15	15	2 994	2 989	2,8	83,1	82,4	
250 - 499	2	2	535	535	11,7	.	.	
500 - 999	1	1	690	687	- 0,4	.	.	
Zusammen	24	24	4 551	4 539	3,0	84,5	83,0	
Beherbergungsarten insgesamt								
9 - 11	135	134	1 356	1 343	- 4,0	27,9	19,7	
12 - 14	162	160	2 084	2 038	- 7,7	25,5	17,4	
15 - 19	191	189	3 194	3 100	- 0,4	27,6	18,7	
20 - 29	290	284	6 891	6 640	- 1,5	27,9	19,9	
30 - 99	518	514	26 447	25 822	- 0,2	37,1	25,4	
100 - 249	135	134	20 568	20 155	- 0,7	48,8	39,2	
250 - 499	28	28	9 450	9 392	8,9	44,5	36,3	
500 - 999	13	13	8 325	8 282	1,3	46,6	35,0	
1000 und mehr	1	1	1 116	1 091	- 2,2	45,1	18,1	
Insgesamt	1 473	1 457	79 431	77 863	0,4	40,5	30,3	

1) Anzahl am Ende des Berichtsmonats

2) Maximales Bettenangebot in den zurückliegenden 13 Monaten (einschl. lfd. Monat)

3) Rechnerischer Wert (Übernachtungen/angebotene Bettentage) x 100

#### 14. Ankünfte der Gäste in Beherbergungsstätten im Juni 2006 nach Verwaltungsbezirken und Reisegebieten sowie nach zusammengefassten Gästegruppen

<u>Verwaltungsbezirk</u> Reisegebiet	Ankünfte insgesamt		davon Gäste aus			
			der BRD		dem Ausland	
	Ist	Veränderung z. Vorjahresmon.	Ist	Veränderung z. Vorjahresmon.	Ist	Veränderung z. Vorjahresmon.
	Anzahl	Prozent	Anzahl	Prozent	Anzahl	Prozent
	Verwaltungsbezirk					
Kreisfreie Städte						
Brandenburg an der Havel	4 505	23,8	4 148	20,9	357	72,5
Cottbus	11 389	- 14,6	10 295	- 17,3	1 094	24,2
Frankfurt (Oder)	5 788	- 4,3	4 539	- 14,5	1 249	69,2
Potsdam	32 296	- 4,4	27 540	- 11,2	4 756	72,8
Landkreise						
Barnim	23 899	- 3,3	22 212	- 6,3	1 687	64,7
Dahme-Spreewald	40 187	- 6,1	35 974	- 5,7	4 213	- 9,6
Elbe-Elster	6 210	8,7	6 115	9,7	95	- 30,1
Havelland	8 917	13,3	8 643	12,8	274	31,7
Märkisch-Oderland	22 862	10,2	20 430	6,7	2 432	52,6
Oberhavel	16 977	2,6	14 344	- 5,4	2 633	90,9
Oberspreewald-Lausitz	18 970	6,7	17 782	5,6	1 188	27,1
Oder-Spree	36 579	16,7	35 793	17,7	786	- 16,1
Ostprignitz-Ruppin	26 245	4,2	25 574	5,1	671	- 21,8
Potsdam-Mittelmark	34 243	3,6	31 166	2,7	3 077	13,6
Prignitz	9 287	21,1	8 993	21,1	294	22,5
Spree-Neiße	21 220	8,3	20 820	8,6	400	- 4,1
Teltow-Fläming	25 254	- 4,4	19 317	- 7,6	5 937	7,8
Uckermark	24 628	- 0,3	24 077	0,6	551	- 26,9
Land Brandenburg	369 456	2,4	337 762	0,8	31 694	22,2
	Reisegebiet					
Prignitz	11 445	18,8	11 028	21,6	417	- 26,3
Ruppiner Land	41 064	3,3	37 883	0,1	3 181	66,5
Uckermark	24 628	- 0,3	24 077	0,6	551	- 26,9
Barnimer Land	23 899	- 3,3	22 212	- 6,3	1 687	64,7
Märkisch-Oderland	22 862	10,2	20 430	6,7	2 432	52,6
Oder-Spree-Seengebiet	42 367	13,3	40 332	12,9	2 035	21,5
Dahme-Seengebiet	28 420	- 8,8	24 861	- 7,2	3 559	- 18,5
Spreewald	47 211	1,8	44 821	0,2	2 390	45,0
Niederlausitz	16 135	0,9	15 189	0,6	946	7,3
Elbe-Elster-Land	6 210	8,7	6 115	9,7	95	- 30,1
Fläming	40 981	- 1,7	32 354	- 5,3	8 627	14,4
Havelland	31 938	9,0	30 920	9,6	1 018	- 6,4
Potsdam	32 296	- 4,4	27 540	- 11,2	4 756	72,8

**15. Ankünfte der Gäste in Beherbergungsstätten von Januar bis Juni 2006 nach Verwaltungsbezirken und Reisegebieten sowie nach zusammengefassten Gästegruppen**

<u>Verwaltungsbezirk</u> Reisegebiet	Ankünfte insgesamt		davon Gäste aus			
	Ist	Veränderung z. Vorjahreszeitr.	der BRD		dem Ausland	
			Ist	Veränderung z. Vorjahreszeitr.	Ist	Veränderung z. Vorjahreszeitr.
	Anzahl	Prozent	Anzahl	Prozent	Anzahl	Prozent
	Verwaltungsbezirk					
Kreisfreie Städte						
Brandenburg an der Havel	19 176	9,2	18 141	8,5	1 035	23,8
Cottbus	51 458	- 8,9	47 679	- 10,0	3 779	7,4
Frankfurt (Oder)	26 223	5,6	21 427	- 1,9	4 796	60,8
Potsdam	157 840	6,8	142 902	5,8	14 938	17,7
Landkreise						
Barnim	84 543	- 11,0	79 217	- 11,9	5 326	5,4
Dahme-Spreewald	148 002	- 5,1	129 468	- 5,5	18 534	- 2,2
Elbe-Elster	21 530	- 2,1	20 913	- 3,0	617	41,8
Havelland	32 982	- 2,9	32 022	- 2,1	960	- 24,9
Märkisch-Oderland	94 043	3,7	85 777	3,2	8 266	8,8
Oberhavel	73 902	- 6,1	65 606	- 9,1	8 296	27,0
Oberspreewald-Lausitz	59 363	- 0,4	55 650	0,5	3 713	- 12,6
Oder-Spree	136 123	5,6	132 211	5,3	3 912	18,9
Ostprignitz-Ruppin	93 301	- 1,1	90 181	- 0,7	3 120	- 10,9
Potsdam-Mittelmark	144 696	1,0	132 221	- 0,8	12 475	25,9
Prignitz	39 486	11,6	38 296	11,0	1 190	36,0
Spree-Neiße	77 585	7,6	76 082	8,2	1 503	- 13,8
Teltow-Fläming	124 911	- 0,3	98 415	- 2,4	26 496	8,1
Uckermark	99 388	- 4,9	97 094	- 4,5	2 294	- 17,6
Land Brandenburg	1 484 552	- 0,1	1 363 302	- 0,9	121 250	9,5
	Reisegebiet					
Prignitz	47 514	6,9	45 464	7,8	2 050	- 9,0
Ruppiner Land	159 175	- 2,9	148 619	- 4,3	10 556	22,0
Uckermark	99 388	- 4,9	97 094	- 4,5	2 294	- 17,6
Barnimer Land	84 543	- 11,0	79 217	- 11,9	5 326	5,4
Märkisch-Oderland	94 043	3,7	85 777	3,2	8 266	8,8
Oder-Spree-Seengebiet	162 346	5,6	153 638	4,2	8 708	38,8
Dahme-Seengebiet	105 834	- 3,5	90 331	- 2,6	15 503	- 8,3
Spreewald	177 197	- 0,5	168 460	- 1,4	8 737	20,7
Niederlausitz	53 377	- 5,5	50 088	- 4,0	3 289	- 23,5
Elbe-Elster-Land	21 530	- 2,1	20 913	- 3,0	617	41,8
Fläming	203 648	- 2,0	166 367	- 5,1	37 281	14,7
Havelland	118 117	5,1	114 432	5,6	3 685	- 8,8
Potsdam	157 840	6,8	142 902	5,8	14 938	17,7

## 16. Übernachtungen der Gäste in Beherbergungsstätten im Juni 2006 nach Verwaltungsbezirken und Reisegebieten sowie nach zusammengefassten Gästegruppen

Verwaltungsbezirk Reisegebiet	Übernachtungen insgesamt		davon Übernachtungen von Gästen aus			
	Ist	Veränderung z. Vorjahresmon.	der BRD		dem Ausland	
			Ist	Veränderung z. Vorjahresmon.	Ist	Veränderung z. Vorjahresmon.
	Anzahl	Prozent	Anzahl	Prozent	Anzahl	Prozent
	Verwaltungsbezirk					
Kreisfreie Städte						
Brandenburg an der Havel	9 283	34,1	8 559	32,5	724	57,4
Cottbus	20 818	- 11,0	18 692	- 12,5	2 126	4,4
Frankfurt (Oder)	10 276	- 5,4	7 956	- 18,0	2 320	101,4
Potsdam	74 665	- 1,8	60 702	- 12,2	13 963	102,7
Landkreise						
Barnim	78 512	- 8,1	74 902	- 9,7	3 610	47,8
Dahme-Spreewald	98 419	- 3,6	90 752	- 4,7	7 667	12,1
Elbe-Elster	21 571	8,4	21 405	9,8	166	- 58,1
Havelland	18 583	8,9	17 902	8,8	681	12,6
Märkisch-Oderland	68 917	5,1	63 774	1,9	5 143	73,5
Oberhavel	34 745	- 1,3	29 309	- 9,7	5 436	97,9
Oberspreewald-Lausitz	45 714	3,7	43 179	2,1	2 535	41,6
Oder-Spree	88 972	5,5	86 393	4,4	2 579	64,1
Ostprignitz-Ruppin	87 320	1,3	85 976	1,4	1 344	- 7,9
Potsdam-Mittelmark	87 375	4,0	77 463	- 1,3	9 912	80,1
Prignitz	22 540	21,4	21 921	20,8	619	47,0
Spree-Neiße	55 219	24,5	54 283	25,1	936	- 4,9
Teltow-Fläming	50 969	- 12,4	40 517	- 14,8	10 452	- 1,5
Uckermark	72 319	- 8,1	70 814	- 8,1	1 505	- 6,6
Land Brandenburg	946 217	0,6	874 499	- 1,8	71 718	42,0
	Reisegebiet					
Prignitz	26 867	16,9	26 116	18,3	751	- 17,1
Ruppiner Land	117 738	0,6	111 090	- 1,9	6 648	78,6
Uckermark	72 319	- 8,1	70 814	- 8,1	1 505	- 6,6
Barnimer Land	78 512	- 8,1	74 902	- 9,7	3 610	47,8
Märkisch-Oderland	68 917	5,1	63 774	1,9	5 143	73,5
Oder-Spree-Seengebiet	99 248	4,2	94 349	2,0	4 899	79,8
Dahme-Seengebiet	65 892	- 4,3	59 644	- 4,6	6 248	- 1,0
Spreewald	114 484	8,4	109 640	7,4	4 844	38,5
Niederlausitz	39 794	0,7	37 622	- 0,1	2 172	18,0
Elbe-Elster-Land	21 571	8,4	21 405	9,8	166	- 58,1
Fläming	98 516	- 2,7	79 085	- 8,6	19 431	31,9
Havelland	67 694	4,3	65 356	4,6	2 338	- 4,8
Potsdam	74 665	- 1,8	60 702	- 12,2	13 963	102,7

### 17. Übernachtungen der Gäste in Beherbergungsstätten von Januar bis Juni 2006 nach Verwaltungsbezirken und Reisegebieten sowie nach zusammengefassten Gästegruppen

Verwaltungsbezirk Reisegebiet	Übernachtungen insgesamt		davon Übernachtungen von Gästen aus			
	Ist	Veränderung z. Vorjahreszeitr.	der BRD		dem Ausland	
			Ist	Veränderung z. Vorjahreszeitr.	Ist	Veränderung z. Vorjahreszeitr.
	Anzahl	Prozent	Anzahl	Prozent	Anzahl	Prozent
	Verwaltungsbezirk					
Kreisfreie Städte						
Brandenburg an der Havel	42 695	15,1	39 488	12,9	3 207	52,8
Cottbus	90 782	- 11,2	82 626	- 11,5	8 156	- 7,9
Frankfurt (Oder)	45 754	2,8	36 394	- 7,4	9 360	79,4
Potsdam	353 538	2,7	315 408	0,9	38 130	20,0
Landkreise						
Barnim	319 299	- 9,8	306 373	- 9,8	12 926	- 11,6
Dahme-Spreewald	357 379	- 2,3	325 111	- 3,3	32 268	8,8
Elbe-Elster	95 856	4,4	93 418	3,2	2 438	89,1
Havelland	78 892	- 4,7	76 156	- 2,8	2 736	- 37,4
Märkisch-Oderland	328 323	4,4	309 933	3,8	18 390	17,1
Oberhavel	146 545	- 10,0	130 239	- 13,2	16 306	26,4
Oberspreewald-Lausitz	131 996	- 1,8	123 885	- 1,4	8 111	- 7,5
Oder-Spree	345 344	- 0,4	333 578	- 1,6	11 766	49,9
Ostprignitz-Ruppin	335 438	0,7	328 305	0,7	7 133	2,7
Potsdam-Mittelmark	410 993	7,0	375 353	4,8	35 640	37,3
Prignitz	92 280	6,1	89 811	5,1	2 469	63,5
Spree-Neiße	215 576	35,8	212 490	39,4	3 086	- 51,7
Teltow-Fläming	256 888	- 1,9	208 083	- 3,5	48 805	5,5
Uckermark	289 480	- 9,1	284 186	- 8,1	5 294	- 42,0
Land Brandenburg	3 937 058	0,3	3 670 837	- 0,4	266 221	11,2
	Reisegebiet					
Prignitz	108 549	3,0	104 467	2,8	4 082	10,7
Ruppiner Land	465 714	- 2,5	443 888	- 3,5	21 826	23,5
Uckermark	289 480	- 9,1	284 186	- 8,1	5 294	- 42,0
Barnimer Land	319 299	- 9,8	306 373	- 9,8	12 926	- 11,6
Märkisch-Oderland	328 323	4,4	309 933	3,8	18 390	17,1
Oder-Spree-Seengebiet	391 098	- 0,1	369 972	- 2,2	21 126	61,7
Dahme-Seengebiet	229 641	- 1,1	202 955	- 1,5	26 686	2,2
Spreewald	442 664	10,4	425 099	10,4	17 565	12,0
Niederlausitz	123 428	- 3,9	116 058	- 0,4	7 370	- 37,9
Elbe-Elster-Land	95 856	4,4	93 418	3,2	2 438	89,1
Fläming	503 239	0,7	422 873	- 1,9	80 366	17,5
Havelland	286 229	7,5	276 207	7,9	10 022	- 2,7
Potsdam	353 538	2,7	315 408	0,9	38 130	20,0

### 18. Durchschnittliche Aufenthaltsdauer der Gäste in Beherbergungsstätten im Berichtsmonat und seit Jahresbeginn nach Verwaltungsbezirken und Reisegebieten

Verwaltungsbezirk Reisegebiet	Durchschnittliche Aufenthaltsdauer der Gäste insgesamt <sup>1)</sup>		davon Gäste aus			
	Juni 2006	seit Jahres- beginn	der BRD		dem Ausland	
			Juni 2006	seit Jahres- beginn	Juni 2006	seit Jahres- beginn
Tage						
	Verwaltungsbezirk					
Kreisfreie Städte						
Brandenburg an der Havel	2,1	2,2	2,1	2,2	2,0	3,1
Cottbus	1,8	1,8	1,8	1,7	1,9	2,2
Frankfurt (Oder)	1,8	1,7	1,8	1,7	1,9	2,0
Potsdam	2,3	2,2	2,2	2,2	2,9	2,6
Landkreise						
Barnim	3,3	3,8	3,4	3,9	2,1	2,4
Dahme-Spreewald	2,4	2,4	2,5	2,5	1,8	1,7
Elbe-Elster	3,5	4,5	3,5	4,5	1,7	4,0
Havelland	2,1	2,4	2,1	2,4	2,5	2,8
Märkisch-Oderland	3,0	3,5	3,1	3,6	2,1	2,2
Oberhavel	2,0	2,0	2,0	2,0	2,1	2,0
Oberspreewald-Lausitz	2,4	2,2	2,4	2,2	2,1	2,2
Oder-Spree	2,4	2,5	2,4	2,5	3,3	3,0
Ostprignitz-Ruppin	3,3	3,6	3,4	3,6	2,0	2,3
Potsdam-Mittelmark	2,6	2,8	2,5	2,8	3,2	2,9
Prignitz	2,4	2,3	2,4	2,3	2,1	2,1
Spree-Neiße	2,6	2,8	2,6	2,8	2,3	2,1
Teltow-Fläming	2,0	2,1	2,1	2,1	1,8	1,8
Uckermark	2,9	2,9	2,9	2,9	2,7	2,3
Land Brandenburg	2,6	2,7	2,6	2,7	2,3	2,2
	Reisegebiet					
Prignitz	2,3	2,3	2,4	2,3	1,8	2,0
Ruppiner Land	2,9	2,9	2,9	3,0	2,1	2,1
Uckermark	2,9	2,9	2,9	2,9	2,7	2,3
Barnimer Land	3,3	3,8	3,4	3,9	2,1	2,4
Märkisch-Oderland	3,0	3,5	3,1	3,6	2,1	2,2
Oder-Spree-Seengebiet	2,3	2,4	2,3	2,4	2,4	2,4
Dahme-Seengebiet	2,3	2,2	2,4	2,2	1,8	1,7
Spreewald	2,4	2,5	2,4	2,5	2,0	2,0
Niederlausitz	2,5	2,3	2,5	2,3	2,3	2,2
Elbe-Elster-Land	3,5	4,5	3,5	4,5	1,7	4,0
Fläming	2,4	2,5	2,4	2,5	2,3	2,2
Havelland	2,1	2,4	2,1	2,4	2,3	2,7
Potsdam	2,3	2,2	2,2	2,2	2,9	2,6

1) Rechnerischer Wert (Übernachtungen/Ankünfte)

**19. Ankünfte, Übernachtungen und durchschnittliche Aufenthaltsdauer der Gäste in Beherbergungsstätten im Juni 2006 nach Betriebsarten und zusammengefassten Gästegruppen**

Betriebsart Ständiger Wohnsitz der Gäste	Ankünfte		Übernachtungen		Durchschnittliche Aufenthaltsdauer insgesamt <sup>1)</sup>
	Ist	Veränderung z. Vorjahresmon.	Ist	Veränderung z. Vorjahresmon.	
	Anzahl	Prozent	Anzahl	Prozent	Tage
Hotels	175 673	- 1,2	356 568	- 0,7	2,0
Bundesrepublik Deutschland	154 007	- 3,9	308 611	- 5,2	2,0
Ausland	21 666	22,7	47 957	42,5	2,2
Hotels garnis	27 814	- 4,2	54 637	- 2,9	2,0
Bundesrepublik Deutschland	20 921	- 13,4	42 344	- 12,6	2,0
Ausland	6 893	41,9	12 293	57,2	1,8
Gasthöfe	18 284	- 2,1	36 282	- 4,5	2,0
Bundesrepublik Deutschland	17 754	- 1,5	35 355	- 3,8	2,0
Ausland	530	- 18,0	927	- 25,8	1,7
Pensionen	19 273	6,1	46 477	2,0	2,4
Bundesrepublik Deutschland	18 741	6,0	44 872	1,6	2,4
Ausland	532	11,8	1 605	13,3	3,0
Zusammen Hotellerie	241 044	- 1,1	493 964	- 1,0	2,0
Bundesrepublik Deutschland	211 423	- 3,9	431 182	- 5,2	2,0
Ausland	29 621	25,3	62 782	42,2	2,1
Hütten, Jugendherbergen u. ä.	46 420	4,1	123 738	- 0,8	2,7
Bundesrepublik Deutschland	45 528	5,0	120 350	- 1,4	2,6
Ausland	892	- 27,7	3 388	28,1	3,8
Erholungs-, Ferien- und Schulungsheime	56 418	13,9	137 710	- 1,6	2,4
Bundesrepublik Deutschland	55 473	13,7	133 770	- 2,8	2,4
Ausland	945	20,4	3 940	69,8	4,2
Ferienhäuser/ -wohnungen	20 622	13,2	75 736	9,3	3,7
Bundesrepublik Deutschland	20 386	13,5	74 568	8,8	3,7
Ausland	236	- 9,9	1 168	46,2	4,9
Zusammen Sonst. Beherberg.	123 460	9,9	337 184	1,0	2,7
Bundesrepublik Deutschland	121 387	10,3	328 688	0,2	2,7
Ausland	2 073	- 9,1	8 496	47,4	4,1
Vorsorge- und Reha-Kliniken	4 952	1,9	115 069	6,7	23,2
Bundesrepublik Deutschland	4 952	2,4	114 629	6,9	23,1
Ausland	-	- 100,0	440	- 23,6	-
Betriebe insgesamt	369 456	2,4	946 217	0,6	2,6
Bundesrepublik Deutschland	337 762	0,8	874 499	- 1,8	2,6
Ausland	31 694	22,2	71 718	42,0	2,3

1) Rechnerischer Wert (Übernachtungen/Ankünfte)



**20. Ankünfte, Übernachtungen und durchschnittliche Aufenthaltsdauer der Gäste in Beherbergungsstätten von Januar bis Juni 2006 nach Betriebsarten und zusammengefassten Gästegruppen**

Betriebsart Ständiger Wohnsitz der Gäste	Ankünfte		Übernachtungen		Durchschnittliche Aufenthaltsdauer insgesamt <sup>1)</sup>
	Ist	Veränderung z. Vorjahreszeitr.	Ist	Veränderung z. Vorjahreszeitr.	
	Anzahl	Prozent	Anzahl	Prozent	Tage
Hotels	826 344	2,9	1 638 593	2,3	2,0
Bundesrepublik Deutschland	742 016	2,0	1 461 231	1,1	2,0
Ausland	84 328	11,6	177 362	12,9	2,1
Hotels garnis	131 896	- 6,9	262 969	- 3,9	2,0
Bundesrepublik Deutschland	105 550	- 10,5	212 943	- 7,8	2,0
Ausland	26 346	11,4	50 026	17,7	1,9
Gasthöfe	68 753	- 5,5	136 254	- 7,8	2,0
Bundesrepublik Deutschland	67 021	- 5,7	132 391	- 8,2	2,0
Ausland	1 732	2,4	3 863	7,5	2,2
Pensionen	70 714	- 1,6	177 011	- 6,1	2,5
Bundesrepublik Deutschland	69 186	- 1,1	171 771	- 5,3	2,5
Ausland	1 528	- 19,7	5 240	- 24,9	3,4
Zusammen Hotellerie	1 097 707	0,8	2 214 827	0,1	2,0
Bundesrepublik Deutschland	983 773	- 0,3	1 978 336	- 1,2	2,0
Ausland	113 934	10,8	236 491	12,5	2,1
Hütten, Jugendherbergen u. ä.	121 580	- 9,8	326 276	- 9,3	2,7
Bundesrepublik Deutschland	117 981	- 9,4	314 409	- 9,1	2,7
Ausland	3 599	- 20,4	11 867	- 14,3	3,3
Erholungs-, Ferien- und Schulungsheime	183 571	1,4	514 469	- 0,6	2,8
Bundesrepublik Deutschland	180 643	1,2	502 315	- 1,1	2,8
Ausland	2 928	15,7	12 154	27,1	4,2
Ferienhäuser/ -wohnungen	51 674	- 3,9	187 463	- 2,3	3,6
Bundesrepublik Deutschland	50 956	- 4,1	183 736	- 3,0	3,6
Ausland	718	8,5	3 727	54,7	5,2
Zusammen Sonst. Beherberg.	356 825	- 3,5	1 028 208	- 3,8	2,9
Bundesrepublik Deutschland	349 580	- 3,4	1 000 460	- 4,1	2,9
Ausland	7 245	- 6,1	27 748	7,5	3,8
Vorsorge- und Reha-Kliniken	30 020	8,7	694 023	7,9	23,1
Bundesrepublik Deutschland	29 949	9,3	692 041	8,1	23,1
Ausland	71	- 66,8	1 982	- 40,9	27,9
Betriebe insgesamt	1 484 552	- 0,1	3 937 058	0,3	2,7
Bundesrepublik Deutschland	1 363 302	- 0,9	3 670 837	- 0,4	2,7
Ausland	121 250	9,5	266 221	11,2	2,2

1) Rechnerischer Wert (Übernachtungen/Ankünfte)

## 21. Ankünfte, Übernachtungen und durchschnittliche Aufenthaltsdauer der Gäste in Beherbergungsstätten im Juni 2006 nach Herkunftsländern

Herkunftsland (ständiger Wohnsitz)	Ankünfte		Übernachtungen			Durchschnittliche Aufenthaltsdauer <sup>2)</sup>
	Ist	Veränderung z. Vorjahresmon.	Ist	Veränderung z. Vorjahresmon.	Anteil <sup>1)</sup>	
	Anzahl	Prozent	Anzahl	Prozent	Tage	
Insgesamt	369 456	2,4	946 217	0,6	100	2,6
BRD	337 762	0,8	874 499	- 1,8	92,4	2,6
Ausland	31 694	22,2	71 718	42,0	7,6	2,3
Europa	23 822	14,9	52 406	29,8	73,1	2,2
Belgien	404	- 4,9	782	10,8	1,1	1,9
Dänemark	1 287	9,8	2 084	- 9,4	2,9	1,6
Estland	185	X	279	X	0,4	1,5
Finnland	463	5,5	755	- 7,7	1,1	1,6
Frankreich	1 163	13,1	2 527	48,4	3,5	2,2
Griechenland	75	7,1	320	150,0	0,4	4,3
Vereinigtes Königreich	2 073	63,2	4 099	85,0	5,7	2,0
Republik Irland	140	174,5	273	129,4	0,4	2,0
Island	26	23,8	64	- 8,6	0,1	2,5
Italien	870	52,4	1 629	32,7	2,3	1,9
Lettland	248	X	457	X	0,6	1,8
Litauen	437	X	645	X	0,9	1,5
Luxemburg	59	47,5	158	83,7	0,2	2,7
Malta	19	X	38	X	0,1	2,0
Niederlande	2 738	- 27,9	5 921	- 34,5	8,3	2,2
Norwegen	1 037	160,6	1 517	176,8	2,1	1,5
Österreich	935	- 8,2	1 806	- 9,3	2,5	1,9
Polen	2 825	8,6	5 711	9,1	8,0	2,0
Portugal	157	180,4	348	103,5	0,5	2,2
Russland	942	8,7	2 783	37,6	3,9	3,0
Schweden	3 181	87,6	6 182	183,1	8,6	1,9
Schweiz	1 003	0,3	1 979	1,0	2,8	2,0
Slowakische Republik	190	X	382	X	0,5	2,0
Slowenien	28	X	66	X	0,1	2,4
Spanien	978	226,0	1 930	131,1	2,7	2,0
Tschechische Republik	519	- 28,7	864	- 47,2	1,2	1,7
Türkei	113	- 17,5	297	- 30,6	0,4	2,6
Ukraine	642	X	4 987	X	7,0	7,8
Ungarn	158	- 39,9	449	- 21,5	0,6	2,8
Zypern	-	-	-	-	-	-
sonstige europäische Länder	927	X	3 074	X	4,3	3,3

## 21. Ankünfte, Übernachtungen und durchschnittliche Aufenthaltsdauer der Gäste in Beherbergungsstätten im Juni 2006 nach Herkunftsländern

Herkunftsland (ständiger Wohnsitz)	Ankünfte		Übernachtungen			Durchschnittliche Aufenthaltsdauer <sup>2)</sup>
	Ist	Veränderung z. Vorjahresmon.	Ist	Veränderung z. Vorjahresmon.	Anteil <sup>1)</sup>	
	Anzahl	Prozent	Anzahl	Prozent	Tage	
Afrika	137	- 74,0	301	- 62,9	0,4	2,2
Republik Südafrika	28	27,3	94	14,6	0,1	3,4
sonstige afrikanische Länder	109	- 78,4	207	- 71,6	0,3	1,9
Asien	1 422	- 15,4	4 056	56,2	5,7	2,9
Arabische Golfstaaten	41	- 6,8	176	128,6	0,2	4,3
VR China und Hongkong	126	72,6	253	68,7	0,4	2,0
Indien	28	X	182	X	0,3	6,5
Israel	517	649,3	1 712	X	2,4	3,3
Japan	464	- 48,4	856	- 39,4	1,2	1,8
Südkorea	32	- 70,6	86	- 35,8	0,1	2,7
Taiwan	12	200,0	40	263,6	0,1	3,3
sonstige asiatische Länder	202	X	751	X	1,0	3,7
Amerika gesamt	3 955	210,0	9 718	174,3	13,6	2,5
Kanada	263	82,6	671	64,1	0,9	2,6
USA	1 797	79,0	4 701	83,8	6,6	2,6
Mittelamerika und Karibik	523	X	1 110	X	1,5	2,1
Brasilien	830	X	1 999	469,5	2,8	2,4
sonst. südamerik. Länder	542	X	1 237	579,7	1,7	2,3
Australien-Neuseeland-Ozeanien	276	104,4	919	150,4	1,3	3,3
Australien	232	X	862	X	1,2	3,7
Neuseeland und Ozeanien	44	X	57	X	0,1	1,3
Ohne Angaben	2 082	30,6	4 318	54,2	6,0	2,1

1) Bei Übernachtungen von Gästen aus der Bundesrepublik Deutschland und dem Ausland insgesamt: Anteil an allen Übernachtungen  
sonst: Anteil an den Übernachtungen des Auslands insgesamt

2) Rechnerischer Wert (Übernachtungen/Ankünfte)

## 22. Ankünfte, Übernachtungen und durchschnittliche Aufenthaltsdauer der Gäste in Beherbergungsstätten von Januar bis Juni 2006 nach Herkunftsländern

Herkunftsland (ständiger Wohnsitz)	Ankünfte		Übernachtungen			Durchschnittliche Aufenthaltsdauer <sup>2)</sup>
	Ist	Veränderung z. Vorjahreszeitr.	Ist	Veränderung z. Vorjahreszeitr.	Anteil <sup>1)</sup>	
	Anzahl	Prozent	Anzahl	Prozent	Tage	
Insgesamt	1 484 552	- 0,1	3 937 058	0,3	100	2,7
BRD	1 363 302	- 0,9	3 670 837	- 0,4	93,2	2,7
Ausland	121 250	9,5	266 221	11,2	6,8	2,2
Europa	98 081	9,6	208 579	10,6	78,3	2,1
Belgien	2 352	15,0	5 234	23,4	2,0	2,2
Dänemark	5 341	12,7	10 235	7,8	3,8	1,9
Estland	764	X	1 143	X	0,4	1,5
Finnland	1 132	- 5,2	2 059	- 9,7	0,8	1,8
Frankreich	5 032	21,5	11 136	28,1	4,2	2,2
Griechenland	565	- 18,5	1 315	3,3	0,5	2,3
Vereinigtes Königreich	8 107	35,1	16 530	32,0	6,2	2,0
Republik Irland	521	78,4	1 252	105,2	0,5	2,4
Island	461	769,8	1 390	945,1	0,5	3,0
Italien	3 905	3,3	9 108	- 24,4	3,4	2,3
Lettland	975	X	1 695	X	0,6	1,7
Litauen	1 806	X	2 845	X	1,1	1,6
Luxemburg	306	- 25,2	689	- 22,9	0,3	2,3
Malta	32	X	56	X	0	1,8
Niederlande	15 493	- 4,3	36 410	0,4	13,7	2,4
Norwegen	2 784	11,7	4 275	33,6	1,6	1,5
Österreich	4 600	10,8	10 112	- 0,5	3,8	2,2
Polen	13 804	2,1	25 608	- 13,0	9,6	1,9
Portugal	503	20,0	1 137	- 0,2	0,4	2,3
Russland	4 628	- 3,4	11 113	2,1	4,2	2,4
Schweden	8 480	25,6	15 416	62,4	5,8	1,8
Schweiz	3 947	10,6	8 499	11,4	3,2	2,2
Slowakische Republik	697	X	1 481	X	0,6	2,1
Slowenien	348	X	847	X	0,3	2,4
Spanien	2 838	53,6	6 605	53,4	2,5	2,3
Tschechische Republik	2 473	- 13,1	4 359	- 22,8	1,6	1,8
Türkei	617	44,2	1 668	5,2	0,6	2,7
Ukraine	1 464	X	6 140	X	2,3	4,2
Ungarn	941	- 21,3	2 053	- 24,0	0,8	2,2
Zypern	7	X	23	X	0	3,3
sonstige europäische Länder	3 158	X	8 146	X	3,1	2,6

## 22. Ankünfte, Übernachtungen und durchschnittliche Aufenthaltsdauer der Gäste in Beherbergungsstätten von Januar bis Juni 2006 nach Herkunftsländern

Herkunftsland (ständiger Wohnsitz)	Ankünfte		Übernachtungen			Durchschnittliche Aufenthaltsdauer <sup>2)</sup>
	Ist	Veränderung z. Vorjahreszeitr.	Ist	Veränderung z. Vorjahreszeitr.	Anteil <sup>1)</sup>	
	Anzahl	Prozent	Anzahl	Prozent	Tage	
Afrika	422	- 49,6	1 419	- 52,8	0,5	3,4
Republik Südafrika	131	89,9	346	62,4	0,1	2,6
sonstige afrikanische Länder	291	- 62,1	1 073	- 61,6	0,4	3,7
Asien	5 972	- 10,1	13 578	14,6	5,1	2,3
Arabische Golfstaaten	398	328,0	1 086	356,3	0,4	2,7
VR China und Hongkong	508	4,3	1 362	36,5	0,5	2,7
Indien	92	X	488	X	0,2	5,3
Israel	861	205,3	2 563	145,0	1,0	3,0
Japan	3 155	- 20,3	5 541	- 12,2	2,1	1,8
Südkorea	141	- 68,4	331	- 42,1	0,1	2,3
Taiwan	35	150,0	79	113,5	0	2,3
sonstige asiatische Länder	782	X	2 128	X	0,8	2,7
Amerika gesamt	7 195	55,1	23 532	25,6	8,8	3,3
Kanada	701	22,8	1 978	42,6	0,7	2,8
USA	4 242	23,6	15 962	8,9	6,0	3,8
Mittelamerika und Karibik	621	237,5	1 349	100,7	0,5	2,2
Brasilien	973	414,8	2 661	118,5	1,0	2,7
sonst. südamerik. Länder	658	150,2	1 582	98,2	0,6	2,4
Australien-Neuseeland-Ozeanien	540	49,6	1 715	116,5	0,6	3,2
Australien	452	X	1 439	X	0,5	3,2
Neuseeland und Ozeanien	88	X	276	X	0,1	3,1
Ohne Angaben	9 040	3,1	17 398	6,1	6,5	1,9

1) Bei Übernachtungen von Gästen aus der Bundesrepublik Deutschland und dem Ausland insgesamt: Anteil an allen Übernachtungen  
sonst: Anteil an den Übernachtungen des Auslands insgesamt

2) Rechnerischer Wert (Übernachtungen/Ankünfte)

### 23. Beherbergungsstätten, Gästebetten und Kapazitätsauslastung nach Gemeindegruppen

Gemeindegruppen	Beherbergungsstätten		Betten/Schlafgelegenheiten				
	insgesamt <sup>1)</sup>	darunter	insgesamt <sup>2)</sup>	darunter angebotene			
		geöffnete		Ist <sup>1)</sup>	Veränderung zum Vorjahresstichtag	durchschnittliche Auslastung <sup>3)</sup>	
						Juni 2006	seit Jahresbeginn
Anzahl				Prozent			
<b>Mineral- und Moorbäder</b>							
Bad Liebenwerda	10	10	495	493	- 2,0	68,0	69,4
Bad Freienwalde <sup>4)</sup>	9	9	513	513	-	52,0	50,0
Bad Saarow	18	18	1 502	1 501	6,5	44,8	39,0
Belzig <sup>4)</sup>	16	16	696	692	- 0,1	44,4	47,5
Bad Wilsnack	5	5	226	226	-	37,0	37,1
Burg/Spreewald	31	31	1 685	1 680	27,1	69,9	54,6
Templin <sup>4)</sup>	13	13	1 422	1 422	9,5	33,7	32,4
Zusammen	102	102	6 539	6 527	9,4	50,8	45,2
<b>Kneippkurorte</b>							
Buckow	10	10	640	640	-	63,2	49,9
<b>Erholungsorte</b>							
Lübben/Spreewald	15	15	658	656	2,5	77,0	61,0
Goyatz, Ortsteil	4	4	108	103	56,1	19,4	8,9
Waldsiedersdorf	2	2	140	140	-	.	.
Himmelpfort, Ortsteil	4	4	114	114	-	13,2	16,5
Neuglobsow, Ortsteil	8	8	232	232	13,7	41,9	27,0
Lübbenau/Spreewald <sup>4)</sup>	23	23	843	843	2,2	47,4	26,1
Müllrose	7	7	197	186	- 4,1	35,4	25,0
Neuzelle <sup>4)</sup>	3	3	74	72	9,1	.	.
Wendisch Rietz	6	6	882	882	10,0	43,8	20,7
Lindow (Mark) <sup>4)</sup>	10	10	685	685	6,0	60,5	55,3
Rheinsberg <sup>4)</sup>	16	15	958	896	- 2,6	57,6	43,4
Kleinzerlang, Ortsteil	7	7	1 240	1 240	-	48,2	27,2
Werder (Havel) <sup>4)</sup>	10	10	1 350	1 336	6,8	32,7	28,9
Lychen	22	22	1 015	998	- 7,9	31,0	17,1
Zusammen	137	136	8 496	8 383	2,3	46,3	32,5
Sonstige Gemeinden	1 224	1 209	63 756	62 313	- 0,7	38,5	28,3
Land Brandenburg	1 473	1 457	79 431	77 863	0,4	40,5	30,3

1) Anzahl am Ende des Berichtsmonats

2) Maximales Bettenangebot in den zurückliegenden 13 Monaten (einschl. lfd. Monat)

3) Rechnerischer Wert (Übernachtungen/angebotene Bettentage) x 100

4) Prädikatisierter Gemeindeteil

## 24. Ankünfte, Übernachtungen und durchschnittliche Aufenthaltsdauer der Gäste in Beherbergungsstätten im Juni 2006 nach Gemeindegruppen

Gemeindegruppen	Ankünfte		Übernachtungen		Durchschnittliche Aufenthaltsdauer <sup>1)</sup>
	Ist	Veränderung z. Vorjahresmon.	Ist	Veränderung z. Vorjahresmon.	
	Anzahl	Prozent	Anzahl	Prozent	Tage
<b>Mineral- und Moorbäder</b>					
Bad Liebenwerda	960	21,5	10 050	10,5	10,5
Bad Freienwalde <sup>2)</sup>	1 361	- 4,2	8 005	- 10,8	5,9
Bad Saarow	7 116	18,6	20 168	20,8	2,8
Belzig <sup>2)</sup>	2 018	- 20,3	9 208	- 13,5	4,6
Bad Wilsnack	906	- 6,4	2 506	- 7,6	2,8
Burg/Spreewald	12 176	18,2	35 254	44,2	2,9
Templin <sup>2)</sup>	3 879	- 23,9	14 360	- 27,7	3,7
Zusammen	28 416	4,8	99 551	7,7	3,5
<b>Kneippkurorte</b>					
Buckow	2 270	9,2	12 130	6,8	5,3
<b>Erholungsorte</b>					
Lübben/Spreewald	4 050	12,7	15 148	8,7	3,7
Goyatz, Ortsteil	263	136,9	599	104,4	2,3
Waldsiedersdorf	.	.	.	.	.
Himmelfort, Ortsteil	143	- 43,5	450	- 18,0	3,1
Neuglobsow, Ortsteil	1 109	15,3	2 918	5,3	2,6
Lübbenau/Spreewald <sup>2)</sup>	5 493	8,0	11 975	7,3	2,2
Müllrose	967	15,8	1 977	7,7	2,0
Neuzelle <sup>2)</sup>	.	.	.	.	.
Wendisch Rietz	2 448	24,3	11 581	34,8	4,7
Lindow (Mark) <sup>2)</sup>	2 093	- 2,9	12 429	- 8,4	5,9
Rheinsberg <sup>2)</sup>	2 613	- 7,3	15 479	4,0	5,9
Kleinzerlang, Ortsteil	5 669	0,7	17 935	- 4,2	3,2
Werder (Havel) <sup>2)</sup>	5 437	1,4	13 106	- 7,4	2,4
Lychen	2 585	14,8	9 273	18,0	3,6
Zusammen	34 270	5,8	116 340	3,7	3,4
Sonstige Gemeinden	304 500	1,7	718 196	- 0,9	2,4
Land Brandenburg	369 456	2,4	946 217	0,6	2,6

1) Rechnerischer Wert (Übernachtungen/Ankünfte)

2) Prädikatisierter Gemeindeteil

## 25. Ankünfte, Übernachtungen und durchschnittliche Aufenthaltsdauer der Gäste in Beherbergungsstätten von Januar bis Juni 2006 nach Gemeindegruppen

Gemeindegruppen	Ankünfte		Übernachtungen		Durchschnittliche Aufenthaltsdauer <sup>1)</sup>
	Ist	Veränderung z. Vorjahreszeitr.	Ist	Veränderung z. Vorjahreszeitr.	
	Anzahl	Prozent	Anzahl	Prozent	Tage
<b>Mineral- und Moorbäder</b>					
Bad Liebenwerda	3 856	11,4	55 129	6,9	14,3
Bad Freienwalde <sup>2)</sup>	5 803	0,3	45 733	0,7	7,9
Bad Saarow	37 398	17,2	98 993	13,7	2,6
Belzig <sup>2)</sup>	10 324	- 15,5	54 562	- 2,4	5,3
Bad Wilsnack	6 244	- 5,9	15 193	- 7,5	2,4
Burg/Spreewald	45 022	20,2	142 673	65,1	3,2
Templin <sup>2)</sup>	26 363	- 10,4	78 730	- 15,2	3,0
Zusammen	135 010	6,4	491 013	12,7	3,6
<b>Kneippkurorte</b>					
Buckow	8 384	- 3,2	56 593	3,7	6,8
<b>Erholungsorte</b>					
Lübben/Spreewald	12 108	- 4,0	64 838	2,1	5,4
Goyatz, Ortsteil	665	58,3	1 414	94,0	2,1
Waldsiedersdorf	.	.	.	.	.
Himmelpfort, Ortsteil	714	- 7,2	1 998	6,6	2,8
Neuglobsow, Ortsteil	2 510	- 10,7	6 143	- 11,7	2,4
Lübbenau/Spreewald <sup>2)</sup>	16 985	3,3	34 568	3,2	2,0
Müllrose	3 490	1,7	7 236	6,0	2,1
Neuzelle <sup>2)</sup>	.	.	.	.	.
Wendisch Rietz	7 660	- 7,7	30 883	- 6,6	4,0
Lindow (Mark) <sup>2)</sup>	9 137	0,8	66 950	- 3,3	7,3
Rheinsberg <sup>2)</sup>	10 652	2,9	66 824	13,0	6,3
Kleinzerlang, Ortsteil	19 371	- 4,4	59 279	- 6,5	3,1
Werder (Havel) <sup>2)</sup>	21 320	39,0	66 785	39,9	3,1
Lychen	6 060	- 6,8	21 546	- 3,7	3,6
Zusammen	116 034	3,5	440 584	4,3	3,8
<b>Sonstige Gemeinden</b>					
	1 225 124	- 1,1	2 948 868	- 2,1	2,4
Land Brandenburg	1 484 552	- 0,1	3 937 058	0,3	2,7

1) Rechnerischer Wert (Übernachtungen/Ankünfte)

2) Prädikatisierter Gemeindeteil



## 26. Campingplätze und Stellplatzkapazität am Ende des Berichtsmonats nach Verwaltungsbezirken und Reisegebieten

Verwaltungsbezirk Reisegebiet	Campingplätze		Stellplätze		
	ins- gesamt <sup>1)</sup>	darunter	ins- gesamt <sup>2)</sup>	darunter angebotene	
		geöffnete		Ist <sup>1)</sup>	Veränderung zum Vorjahresmonat
	Anzahl				Prozent
Verwaltungsbezirk					
Kreisfreie Städte					
Brandenburg an der Havel	5	5	395	395	-
Cottbus	-	-	-	-	-
Frankfurt (Oder)	1	1	560	560	-
Potsdam	1	1	150	150	-
Landkreise					
Barnim	11	11	505	505	-
Dahme-Spreewald	26	25	2 336	2 122	- 9,2
Elbe-Elster	6	6	299	299	- 6,3
Havelland	7	7	248	248	- 2,0
Märkisch-Oderland	5	5	247	192	- 22,3
Oberhavel	10	10	388	388	-
Oberspreewald-Lausitz	13	11	838	811	- 2,8
Oder-Spree	22	22	1 305	1 275	- 0,8
Ostprignitz-Ruppin	21	21	1 048	1 048	5,8
Potsdam-Mittelmark	18	17	866	711	-
Prignitz	3	3	114	114	-
Spree-Neiße	7	6	404	379	- 6,2
Teltow-Fläming	4	4	159	159	-
Uckermark	14	14	930	860	- 5,0
Land Brandenburg	174	169	10 792	10 216	- 3,2
Reisegebiet					
Prignitz	6	6	270	270	17,4
Ruppiner Land	28	28	1 280	1 280	1,3
Uckermark	14	14	930	860	- 5,0
Barnimer Land	11	11	505	505	-
Märkisch-Oderland	5	5	247	192	- 22,3
Oder-Spree-Seengebiet	23	23	1 865	1 835	- 0,5
Dahme-Seengebiet	12	12	796	722	- 9,3
Spreewald	19	18	1 854	1 709	- 7,8
Niederlausitz	15	12	928	881	- 4,7
Elbe-Elster-Land	6	6	299	299	- 6,3
Fläming	7	7	364	363	- 0,3
Havelland	27	26	1 304	1 150	- 0,3
Potsdam	1	1	150	150	-

1) Anzahl am Ende des Berichtsmonats

2) Maximales Stellplatzangebot in den zurückliegenden 13 Monaten (einschl. lfd. Monat)

## 27. Ankünfte, Übernachtungen und durchschnittliche Aufenthaltsdauer der Gäste auf Campingplätzen im Juni 2006 nach Verwaltungsbezirken und Reisegebieten

Verwaltungsbezirk Reisegebiet	Ankünfte		Übernachtungen		Durchschnittliche Aufenthaltsdauer <sup>1)</sup> Tage
	Ist	Veränderung z. Vorjahresmon.	Ist	Veränderung z. Vorjahresmon.	
	Anzahl	Prozent	Anzahl	Prozent	
Verwaltungsbezirk					
Kreisfreie Städte					
Brandenburg an der Havel	743	2,9	1955	22,3	2,6
Cottbus	–	–	–	–	–
Frankfurt (Oder)	1 933	- 33,7	4 162	- 37,3	2,2
Potsdam	1 325	7,3	3 286	27,0	2,5
Landkreise					
Barnim	4 156	12,3	9 843	28,3	2,4
Dahme-Spreewald	7 845	44,4	19 487	40,8	2,5
Elbe-Elster	1 515	145,1	4 212	223,8	2,8
Havelland	683	12,5	1 817	98,8	2,7
Märkisch-Oderland	216	- 15,6	798	11,1	3,7
Oberhavel	1 797	17,8	3 784	29,9	2,1
Oberspreewald-Lausitz	7 192	- 1,5	19 288	6,7	2,7
Oder-Spree	3 770	12,2	9 043	9,7	2,4
Ostprignitz-Ruppin	3 521	40,8	9 015	28,6	2,6
Potsdam-Mittelmark	2 593	- 8,0	7 841	- 14,9	3,0
Prignitz	260	- 15,3	651	0,5	2,5
Spree-Neiße	1 502	73,6	3 496	72,2	2,3
Teltow-Fläming	1 059	45,1	2 275	39,7	2,1
Uckermark	3 581	39,0	8 940	18,8	2,5
Land Brandenburg	43 691	16,6	109 893	18,7	2,5
Reisegebiet					
Prignitz	540	8,4	1 199	10,7	2,2
Ruppiner Land	5 038	31,4	12 251	29,1	2,4
Uckermark	3 581	39,0	8 940	18,8	2,5
Barnimer Land	4 156	12,3	9 843	28,3	2,4
Märkisch-Oderland	216	- 15,6	798	11,1	3,7
Oder-Spree-Seengebiet	5 703	- 9,1	13 205	- 11,2	2,3
Dahme-Seengebiet	1 506	9,6	2 917	- 6,4	1,9
Spreewald	10 201	16,5	26 661	20,9	2,6
Niederlausitz	4 832	39,4	12 693	44,6	2,6
Elbe-Elster-Land	1 515	145,1	4 212	223,8	2,8
Fläming	1 407	36,2	3 779	46,5	2,7
Havelland	3 671	- 4,6	10 109	- 6,2	2,8
Potsdam	1 325	7,3	3 286	27,0	2,5

1) Rechnerischer Wert (Übernachtungen/Ankünfte)

**28. Ankünfte, Übernachtungen und durchschnittliche Aufenthaltsdauer der Gäste auf Campingplätzen von Januar bis Juni 2006 nach Verwaltungsbezirken und Reisegebieten**

Verwaltungsbezirk Reisegebiet	Ankünfte		Übernachtungen		Durchschnittliche Aufenthaltsdauer <sup>1)</sup> Tage
	Ist	Veränderung z. Vorjahreszeitr.	Ist	Veränderung z. Vorjahreszeitr.	
	Anzahl	Prozent	Anzahl	Prozent	
Verwaltungsbezirk					
Kreisfreie Städte					
Brandenburg an der Havel	1104	- 35,2	3 007	- 30,8	2,7
Cottbus	-	-	-	-	-
Frankfurt (Oder)	2642	- 46,6	5 703	- 49,9	2,2
Potsdam	3 177	- 13,4	7 908	- 6,3	2,5
Landkreise					
Barnim	6 842	- 11,5	17 004	- 0,2	2,5
Dahme-Spreewald	13 217	- 12,9	33 913	- 13,9	2,6
Elbe-Elster	1 836	31,9	5 116	48,7	2,8
Havelland	1 223	8,6	3 332	33,8	2,7
Märkisch-Oderland	428	- 58,2	1 407	- 43,8	3,3
Oberhavel	2 690	- 15,1	5 848	- 9,7	2,2
Oberspreewald-Lausitz	13 187	- 26,1	36 618	- 18,7	2,8
Oder-Spree	6 287	- 18,4	14 638	- 27,2	2,3
Ostprignitz-Ruppin	5 810	- 10,8	14 876	- 13,6	2,6
Potsdam-Mittelmark	4 798	- 23,7	14 996	- 28,2	3,1
Prignitz	413	- 38,9	1 033	- 30,6	2,5
Spree-Neiße	2 108	10,9	4 857	0,6	2,3
Teltow-Fläming	1 515	- 10,2	3 487	- 4,0	2,3
Uckermark	5 616	- 10,9	13 929	- 18,4	2,5
Land Brandenburg	72 893	- 18,0	187 672	- 16,9	2,6
Reisegebiet					
Prignitz	871	- 21,6	2 082	- 19,3	2,4
Ruppiner Land	8 042	- 13,1	19 675	- 13,0	2,4
Uckermark	5 616	- 10,9	13 929	- 18,4	2,5
Barnimer Land	6 842	- 11,5	17 004	- 0,2	2,5
Märkisch-Oderland	428	- 58,2	1 407	- 43,8	3,3
Oder-Spree-Seengebiet	8 929	- 29,5	20 341	- 35,4	2,3
Dahme-Seengebiet	2 420	- 13,0	4 679	- 27,9	1,9
Spreewald	18 580	- 24,2	49 352	- 20,3	2,7
Niederlausitz	7 512	- 1,5	21 357	2,6	2,8
Elbe-Elster-Land	1 836	31,9	5 116	48,7	2,8
Fläming	2 201	- 2,6	6 194	- 3,2	2,8
Havelland	6 439	- 24,6	18 628	- 25,3	2,9
Potsdam	3 177	- 13,4	7 908	- 6,3	2,5

1) Rechnerischer Wert (Übernachtungen/Ankünfte)