



**Herausgeber:**

Landesbetrieb für Datenverarbeitung und Statistik • Dez. Informationsmanagement • PF 60 10 52  
14410 Potsdam • Telefon: 0331 39-444 • Fax: 0331 39-418 • info@lds.brandenburg.de • www.lds-bb.de

Erschienen im Juli 2006

Preis Printversion: 6,75 EUR

© Landesbetrieb für Datenverarbeitung und Statistik, Potsdam, 2006

Für nichtgewerbliche Zwecke sind Vervielfältigung und unentgeltliche Verbreitung, auch auszugsweise, mit Quellenangabe gestattet.  
Die Verbreitung, auch auszugsweise, über elektronische Systeme/Datenträger bedarf der vorherigen Zustimmung.  
Alle übrigen Rechte bleiben vorbehalten.

**Inhaltsverzeichnis**

Seite

Vorbemerkungen/Erläuterungen	3
I. Zusammenfassende Übersichten nach Zeitvergleichen	
1. Ankünfte von Gästen in Beherbergungsstätten nach Monaten bzw. zusammengefassten Zeiträumen	5
2. Übernachtungen von Gästen in Beherbergungsstätten nach Monaten bzw. zusammengefassten Zeiträumen	6
3. Auslastung der angebotenen Bettenkapazität in Beherbergungsstätten nach Monaten bzw. zusammengefassten Zeiträumen	7
4. Ankünfte von Gästen auf Campingplätzen mit Urlaubscamping nach Monaten bzw. zusammengefassten Zeiträumen	8
5. Übernachtungen von Gästen auf Campingplätzen mit Urlaubscamping nach Monaten bzw. zusammengefassten Zeiträumen	9
II. Zusammengefasste Ergebnisse von Beherbergungsstätten und Campingplätzen	
6. Ankünfte, Übernachtungen und durchschnittliche Aufenthaltsdauer der Gäste im Berichtsmonat nach Verwaltungsbezirken und Reisegebieten	10
7. Ankünfte, Übernachtungen und durchschnittliche Aufenthaltsdauer der Gäste seit Jahresbeginn nach Verwaltungsbezirken und Reisegebieten	11
III. Weitere Ergebnistabellen	
8. Beherbergungsarten am Ende des Berichtsmonats nach Verwaltungsbezirken und Reisegebieten	12
9. Struktur der angebotenen Bettenkapazität aller Beherbergungsstätten im Land Brandenburg am Ende des Berichtsmonats nach Beherbergungsarten	13
10. Angebotene Bettenkapazität am Ende des Berichtsmonats nach Reisegebieten	13
11. Beherbergungsstätten, Gästebetten und Kapazitätsauslastung nach Verwaltungsbezirken und Reisegebieten	14
12. Betriebe der Hotellerie, Gästebetten sowie deren Auslastung nach Verwaltungsbezirken und Reisegebieten	15

13.	Beherbergungsarten am Ende des Berichtsmonats nach Größenklassen und Kapazitätsauslastung	16
14.	Ankünfte der Gäste in Beherbergungsstätten im Berichtsmonat nach Verwaltungsbezirken und Reisegebieten sowie nach zusammengefassten Gästegruppen	19
15.	Ankünfte der Gäste in Beherbergungsstätten seit Jahresbeginn nach Verwaltungsbezirken und Reisegebieten sowie nach zusammengefassten Gästegruppen	20
16.	Übernachtungen der Gäste in Beherbergungsstätten im Berichtsmonat nach Verwaltungsbezirken und Reisegebieten sowie nach zusammengefassten Gästegruppen	21
17.	Übernachtungen der Gäste in Beherbergungsstätten seit Jahresbeginn nach Verwaltungsbezirken und Reisegebieten sowie nach zusammengefassten Gästegruppen	22
18.	Durchschnittliche Aufenthaltsdauer der Gäste in Beherbergungsstätten im Berichtsmonat und seit Jahresbeginn nach Verwaltungsbezirken und Reisegebieten	23
19.	Ankünfte, Übernachtungen und durchschnittliche Aufenthaltsdauer der Gäste in Beherbergungsstätten im Berichtsmonat nach Betriebsarten und zusammengefassten Gästegruppen	24
20.	Ankünfte, Übernachtungen und durchschnittliche Aufenthaltsdauer der Gäste in Beherbergungsstätten seit Jahresbeginn nach Betriebsarten und zusammengefassten Gästegruppen	25
21.	Ankünfte, Übernachtungen und durchschnittliche Aufenthaltsdauer der Gäste in Beherbergungsstätten im Berichtsmonat nach Herkunftsländern	26
22.	Ankünfte, Übernachtungen und durchschnittliche Aufenthaltsdauer der Gäste in Beherbergungsstätten seit Jahresbeginn nach Herkunftsländern	28
23.	Beherbergungsstätten, Gästebetten und Kapazitätsauslastung am Ende des Berichtsmonats nach Gemeindegruppen	30
24.	Ankünfte, Übernachtungen und durchschnittliche Aufenthaltsdauer der Gäste in Beherbergungsstätten im Berichtsmonat nach Gemeindegruppen	31
25.	Ankünfte, Übernachtungen und durchschnittliche Aufenthaltsdauer der Gäste in Beherbergungsstätten seit Jahresbeginn nach Gemeindegruppen	32
26.	Campingplätze und Stellplatzkapazität am Ende des Berichtsmonats nach Verwaltungsbezirken und Reisegebieten	33
27.	Ankünfte, Übernachtungen und durchschnittliche Aufenthaltsdauer der Gäste auf Campingplätzen im Berichtsmonat nach Verwaltungsbezirken und Reisegebieten	34
28.	Ankünfte, Übernachtungen und durchschnittliche Aufenthaltsdauer der Gäste auf Campingplätzen seit Jahresbeginn nach Verwaltungsbezirken und Reisegebieten	35

## **Vorbemerkungen**

### **Rechtsgrundlage und Erhebungsumfang**

Rechtsgrundlage der Fremdenverkehrsstatistik ist das Gesetz zur Neuordnung der Statistik über die Beherbergung im Reiseverkehr (Beherbergungsstatistikgesetz - BeherbStatG) vom 22. Mai 2002 (BGBl. I Nr. 32 S. 1642) in seiner jeweils geltenden Fassung.

Danach sind in allen Gemeinden des Landes Beherbergungsstätten mit mehr als acht Gästebetten einzubeziehen.

### **Abgrenzung des Erhebungsumfangs**

Nach Wortlaut und Zielsetzung des Beherbergungsstatistikgesetzes kommt es für die Berichtskreiszugehörigkeit der Beherbergungsstätten weder auf die Gewinnerzielungsabsicht des Betriebes noch auf den Aufenthaltswitz der Gäste an. Ebenso wenig ist maßgebend, ob die Gästebeherbergung betrieblicher Haupt- oder nur Nebenzweck ist. Entscheidend ist lediglich, dass auf Dauer mindestens neun Unterbringungsmöglichkeiten angeboten werden, die für die Beherbergung von Reisenden, d. h. Personen bestimmt sind, die sich vorübergehend an einem anderen Ort als ihrem gewöhnlichen Wohnsitz aufhalten. Die Abgrenzung der statistischen Einheiten richtet sich im Wesentlichen nach der Systematik der Wirtschaftszweige.

Danach werden, unabhängig vom wirtschaftlichen Schwerpunkt des Unternehmens oder des Betriebes, alle fachlichen Betriebsteile erfasst, die - für sich genommen - dem Bereich des Beherbergungsgewerbes zuzuordnen wären. Der gesetzlich vorgeschriebene Erfassungsbereich der Beherbergungsstatistik ist aber mit dem gewerblichen Sektor nicht deckungsgleich. Er unterschreitet ihn durch Ausklammerung der ebenfalls dem Beherbergungsgewerbe zuzurechnenden „Privatquartiere“; er geht über ihn hinaus durch die Einbeziehung von Unterkunftsstätten, die wirtschaftssystematisch und funktionell anderen Dienstleistungsbereichen (z. B. Vorsorge- und Reha-Kliniken) zugerechnet werden.

## **Erläuterung wichtiger Begriffe**

### **Ankünfte**

Zahl der Meldungen von Gästen, die innerhalb des Berichtszeitraums in Beherbergungsstätten zum Zweck der Übernachtung ankamen.

### **Übernachtungen**

Zahl der Übernachtungen von Gästen, die im Berichtszeitraum ankamen oder aus dem vorherigen Berichtszeitraum noch anwesend waren.

### **Beherbergung**

Unterbringung von Personen, die sich vorübergehend an einem anderen Ort als ihrem gewöhnlichen Wohnsitz aufhalten. Der vorübergehende Ortswechsel kann durch Urlaub und Freizeit, aber auch durch Wahrnehmung privater und geschäftlicher Kontakte, den Besuch von Tagungen und Fortbildungsveranstaltungen, Maßnahmen zur Wiederherstellung der Gesundheit oder sonstige Gründe veranlasst sein.

### **Beherbergungsstätten**

Betriebe, die nach Einrichtung und Zweckbestimmung dazu dienen, mehr als acht Gäste gleichzeitig zu beherbergen. Hierzu zählen auch Unterkunftsstätten, die die Gästebeherbergung nur als Nebenzweck betreiben.

### **Campingplätze**

Abgegrenzte Gelände, die jedermann zum vorübergehenden Aufstellen von mitgebrachten Wohnwagen, Wohnmobilen oder Zelten zugänglich sind. Erhoben werden nur Angaben zum Urlaubscamping, wo der Stellplatz i.d.R. für die Dauer von Tagen oder Wochen gemietet wird.

### **Erholungs-, Ferien- und Schulungsheime**

Beherbergungsstätten für Angehörige bestimmter Personengruppen, in denen Speisen und Getränke nur an Hausgäste abgegeben werden.

## **Ferienhäuser**

Jedermann zugängliche, in Wohneinheiten gegliederte Beherbergungsstätten ohne Abgabe von Speisen und Getränken, aber mit Kochgelegenheit in den Wohneinheiten.

## **Gästezimmer in der Hotellerie (wird nur im Monat Juli befragt)**

Als Gästezimmer gilt eine Einheit, die aus einem Raum/einer Gruppe von Räumen besteht, die eine unteilbare Mieteinheit in einem Beherbergungsbetrieb bilden. Dabei kann es sich entsprechend der Einrichtung um Einzel-, Doppel- oder Mehrbettzimmer handeln. Zimmer, die von Mitarbeitern des Betriebes genutzt werden bzw. die dauerhaft bewohnt werden, sind nicht zu berücksichtigen. Bad und Toilette zählen nicht als Gästezimmer.

Ein Appartement ist eine spezielle Art von Gästezimmern. Es besteht aus einem oder mehreren Räumen mit Küche, separatem Bad und/oder Toilette.

## **Hotels**

Jedermann zugängliche Beherbergungs- und Bewirtschaftungsstätten mit herkömmlichem Dienstleistungsangebot in der Mehrzahl ihrer Beherbergungseinheiten und mit wenigstens einem Vollrestaurant - auch für Passanten - sowie in der Regel mit weiteren Einrichtungen oder Räumen für unterschiedliche Zwecke (Konferenzen, Seminare, Sport, Freizeit, Erholung).

## **Hotels garnis**

Jedermann zugängliche Beherbergungsstätten, in denen an Hausgäste höchstens Frühstück abgegeben wird.

## **Hütten/Jugendherbergen**

Beherbergungsstätten mit in der Regel einfacher Ausstattung vorzugsweise für Jugendliche sowie für Angehörige der sie tragenden Organisation, in denen Speisen und Getränke nur an Hausgäste abgegeben werden.

## **Pensionen**

Jedermann zugängliche Beherbergungsstätten, in denen Speisen und Getränke nur an Hausgäste abgegeben werden.

## **Vorsorge- und Reha-Kliniken**

Beherbergungsstätten unter ärztlicher Leitung ausschließlich oder überwiegend für Kurgäste. Als Kurgäste gelten Personen, die sich am Ort aufgrund ärztlicher Verordnung vorübergehend aufhalten mit dem Ziel der Erhaltung oder Wiederherstellung ihrer Gesundheit oder ihrer Berufs- oder Arbeitsfähigkeit und die die allgemein angebotenen Kureinrichtungen außerhalb der Beherbergungsstätte in Anspruch nehmen. Hierzu zählen auch Kinderheilstätten, Rehabilitations- oder ähnliche Krankenhäuser (Fachabteilungen anderer Krankenhäuser). Im Unterschied zur Krankenhausstatistik werden Vorsorge- und Rehabilitationskliniken in der Beherbergungsstatistik nur dann erfaßt, wenn die dort untergebrachten Personen überwiegend in der Lage sind, während des vorübergehenden Aufenthaltes den Anstaltsbereich zu verlassen und die gemeindlichen Fremdenverkehrseinrichtungen in Anspruch zu nehmen.

## **Zeichenerklärung (nach DIN 55 301)**

- 0 weniger als die Hälfte von 1 in der letzten besetzten Stelle, jedoch mehr als nichts
- nichts vorhanden (genau Null)
- . Zahlenwert unbekannt oder geheim zu halten
- x Tabellenfach gesperrt, weil Aussage nicht sinnvoll (z. B. bei Vorjahresvergleichen ohne Basiswert)
- ... Angabe fällt erst später an
- + oder - aus technischen Gründen sind nur die Minusveränderungen (-) jeweils vor der Zahl gekennzeichnet; anderenfalls liegt eine Zunahme vor

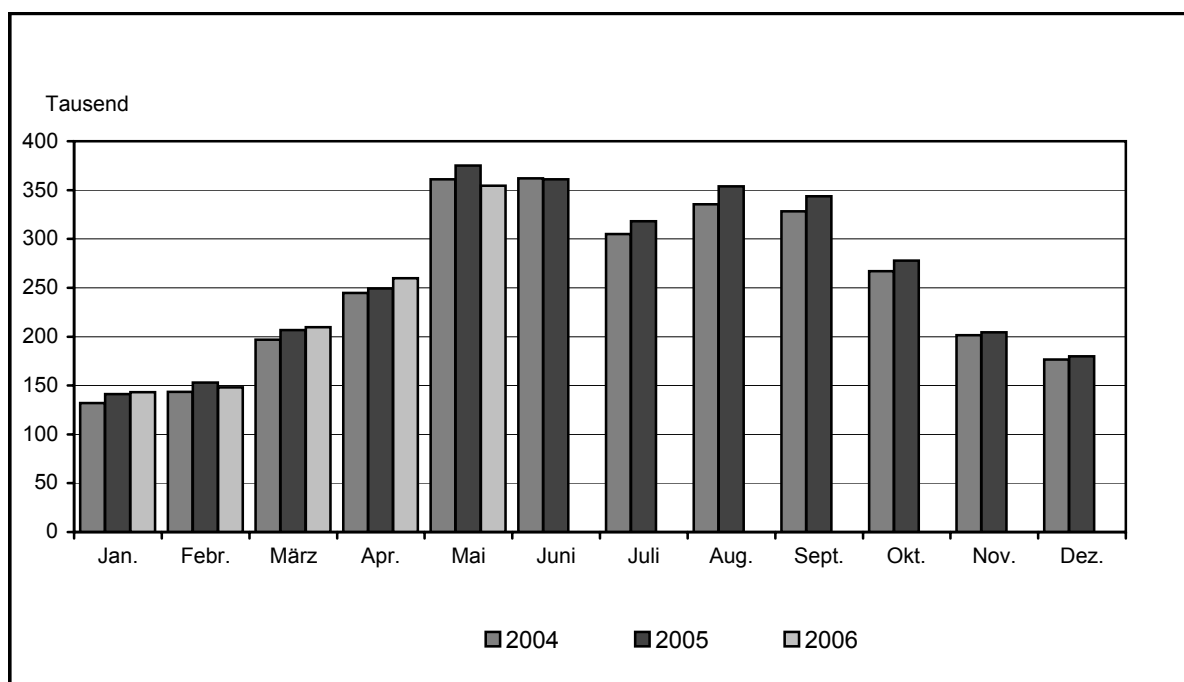
## I. Zusammenfassende Übersichten nach Zeitvergleichen

### 1. Ankünfte von Gästen in Beherbergungsstätten (ohne Campingplätze)

Zeitraum	2001	2002	2003	2004	2005	2006
	Anzahl					
Januar	131 475	133 961	125 283	132 165	141 278	143 172
Februar	134 853	141 372	132 064	143 380	153 149	148 049
März	195 512	197 832	185 563	196 992	206 555	209 802
April	241 013	235 358	226 377	244 771	249 325	259 733
Mai	357 435	354 168	351 478	360 987	375 198	354 340
Juni	383 343	354 061	364 800	361 972	360 956	...
Juli	360 236	297 493	298 539	305 100	318 124	...
August	333 318	312 321	329 588	335 492	353 874	...
September	342 332	313 678	329 861	328 196	343 697	...
Oktober	272 279	258 068	264 821	266 985	277 861	...
November	203 495	190 842	188 669	201 417	204 515	...
Dezember	162 465	151 361	159 048	176 449	179 943	...
Winterhalbjahr <sup>1)</sup>	1 053 644	1 074 483	1 011 490	1 065 025	1 128 173	1 145 214
Sommerhalbjahr <sup>2)</sup>	2 048 943	1 889 789	1 939 087	1 958 732	2 029 710	...
Jahr	3 117 756	2 940 515	2 956 091	3 053 906	3 164 475	...

1) November des vorhergehenden Jahres bis einschließlich April des jeweiligen Jahres

2) Mai bis Oktober

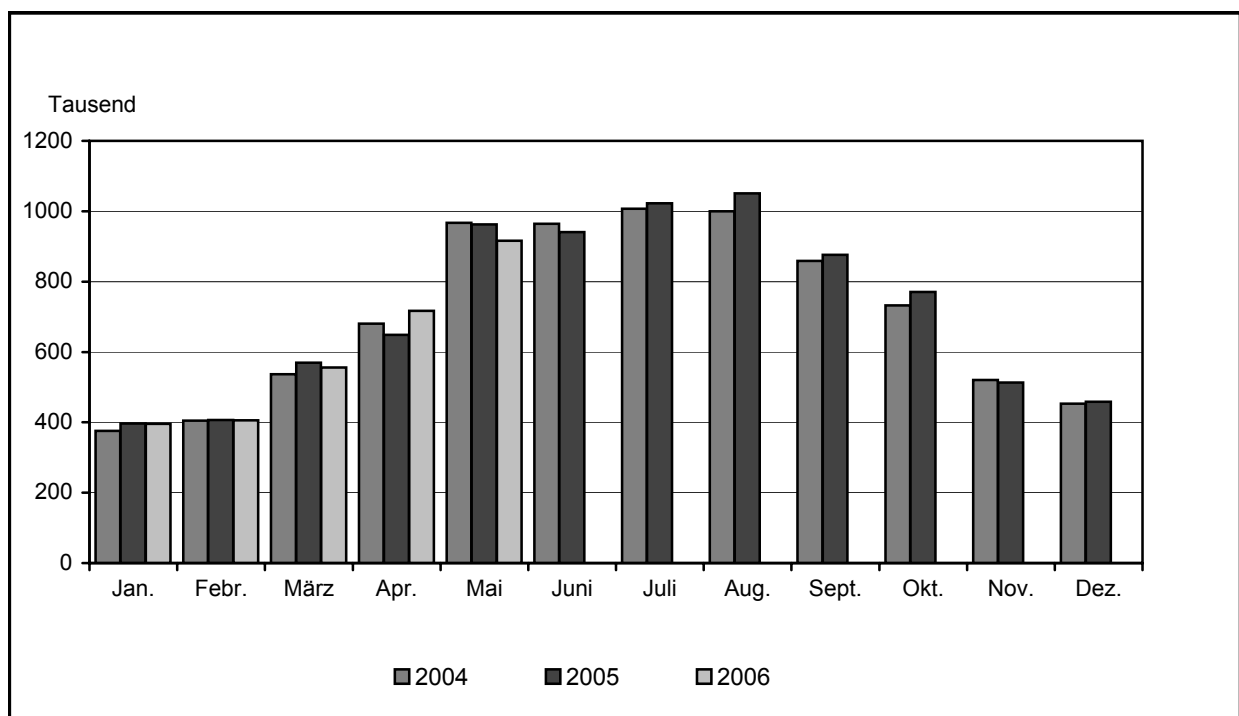


## 2. Übernachtungen von Gästen in Beherbergungsstätten (ohne Campingplätze)

Zeitraum	2001	2002	2003	2004	2005	2006
	Anzahl					
Januar	375 467	378 823	365 484	375 311	396 551	395 959
Februar	389 665	408 902	383 260	405 252	406 249	405 524
März	539 231	563 314	513 952	537 090	569 633	555 568
April	690 025	659 202	645 701	680 354	648 777	717 333
Mai	958 593	961 379	948 826	966 806	962 615	916 457
Juni	1 023 943	987 156	987 367	964 530	940 845	...
Juli	1 135 899	1 034 905	1 020 564	1 007 061	1 022 679	...
August	1 075 902	989 349	1 051 191	1 000 028	1 050 715	...
September	908 259	849 057	880 703	859 005	876 387	...
Oktober	757 072	740 339	734 036	732 055	770 778	...
November	536 293	508 917	492 990	520 491	512 767	...
Dezember	438 497	419 963	427 951	453 365	458 516	...
Winterhalbjahr <sup>1)</sup>	2 926 275	2 985 031	2 837 277	2 918 948	2 995 066	3 045 667
Sommerhalbjahr <sup>2)</sup>	5 859 668	5 562 185	5 622 687	5 529 485	5 624 019	...
Jahr	8 828 846	8 501 306	8 452 025	8 501 348	8 616 512	...

1) November des vorhergehenden Jahres bis einschließlich April des jeweiligen Jahres

2) Mai bis Oktober



### 3. Auslastung der angebotenen Bettenkapazität in Beherbergungsstätten \*)

Zeitraum	2001	2002	2003	2004	2005	2006
	Prozent					
Januar	19,5	18,7	18,3	18,8	19,7	19,3
Februar	22,0	22,1	20,9	21,4	21,9	21,6
März	26,8	26,6	24,9	25,4	26,7	26,1
April	33,5	30,3	29,5	30,9	29,7	32,5
Mai	42,1	40,3	39,9	40,5	40,7	38,5
Juni	45,8	42,1	42,6	41,3	40,5	...
Juli	48,6	42,7	42,5	41,7	42,6	...
August	46,1	40,7	43,7	41,4	43,8	...
September	40,7	36,6	38,5	37,4	38,1	...
Oktober	33,6	31,9	32,0	31,6	33,8	...
November	26,1	24,2	24,2	25,1	24,9	...
Dezember	21,0	20,0	21,1	22,2	22,5	...
Winterhalbjahr <sup>1)</sup>	25,0	24,2	23,1	23,8	24,3	24,6
Sommerhalbjahr <sup>2)</sup>	42,9	39,1	39,9	39,0	40,0	...
Jahr	34,5	32,0	32,2	32,1	32,7	...

\*) Rechnerischer Wert (Übernachtungen/angebotene Bettentage) x 100

1) November des vorhergehenden Jahres bis einschließlich April des jeweiligen Jahres

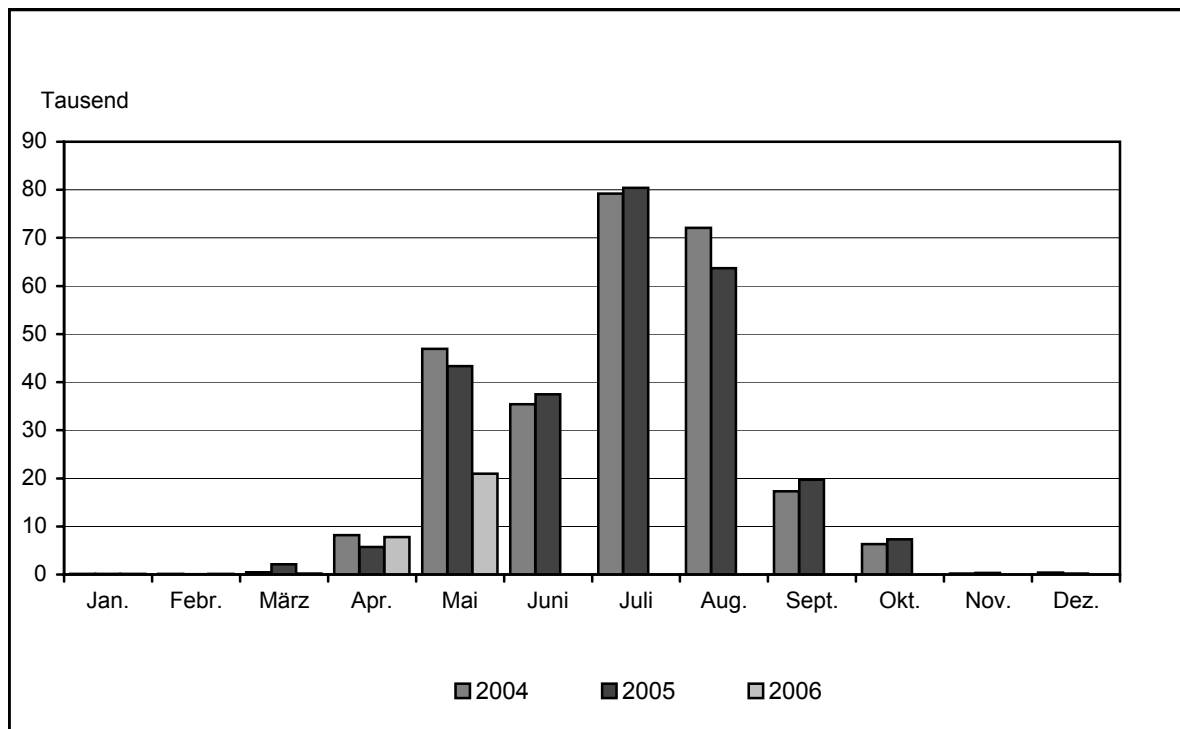
2) Mai bis Oktober

#### 4. Ankünfte von Gästen auf Campingplätzen

Zeitraum	2001	2002	2003	2004	2005	2006
	Anzahl					
Januar	194	150	116	115	133	143
Februar	123	188	90	134	82	132
März	469	1 396	289	440	2 144	186
April	5 940	5 199	8 615	8 218	5 702	7 801
Mai	28 732	43 499	33 275	46 925	43 340	20 940
Juni	43 246	37 229	64 071	35 431	37 467	...
Juli	75 915	75 619	80 161	79 230	80 413	...
August	67 854	59 545	84 410	72 109	63 677	...
September	13 375	15 658	18 232	17 328	19 719	...
Oktober	5 359	5 812	6 780	6 324	7 320	...
November	355	324	299	217	303	...
Dezember	213	414	347	429	174	...
Winterhalbjahr <sup>1)</sup>	7 683	7 501	9 848	9 553	8 707	8 739
Sommerhalbjahr <sup>2)</sup>	234 481	237 362	286 929	257 347	251 936	...
Jahr	241 775	245 033	296 685	266 900	260 474	...

1) November der vorhergehenden Jahres bis einschließlich April des jeweiligen Jahres

2) Mai bis Oktober



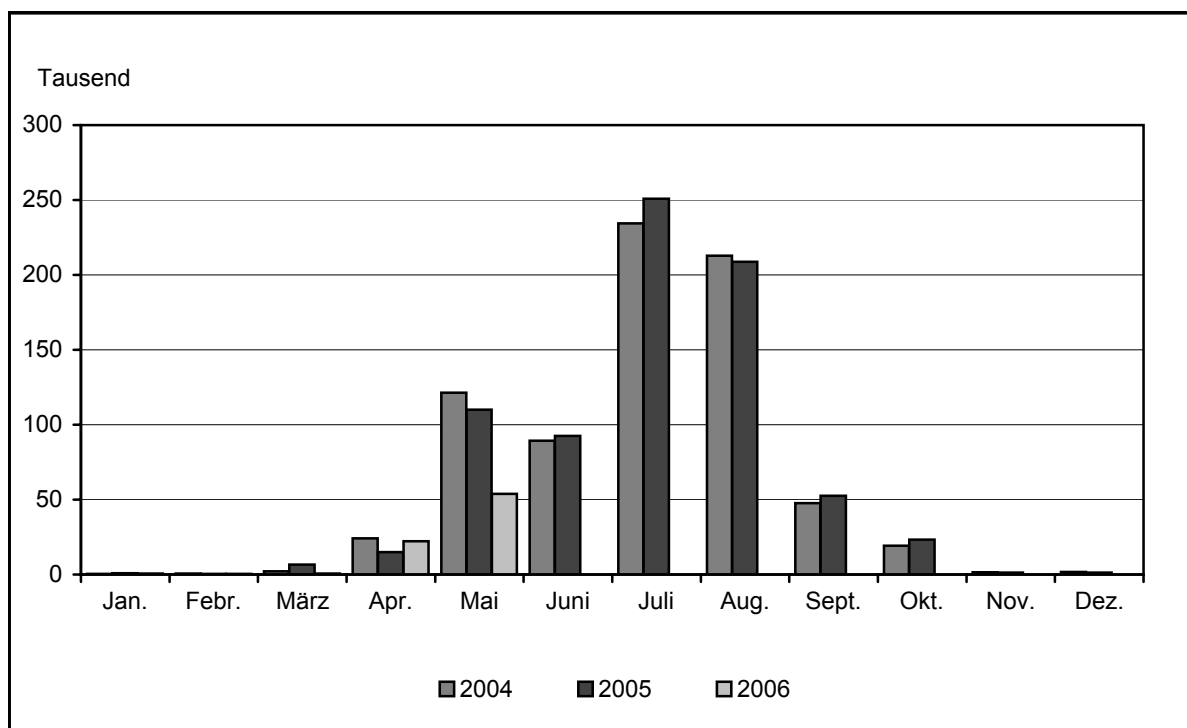


## 5. Übernachtungen von Gästen auf Campingplätzen

Zeitraum	2001	2002	2003	2004	2005	2006
	Anzahl					
Januar	1 045	474	716	423	896	566
Februar	815	2 170	649	683	467	429
März	1 217	3 880	1 046	2 046	6 661	698
April	17 393	14 420	25 356	24 155	15 061	22 223
Mai	69 234	113 108	78 890	121 353	110 104	53 863
Juni	108 329	92 819	155 150	89 362	92 547	...
Juli	241 457	242 683	241 625	234 339	250 795	...
August	205 342	166 664	260 921	212 857	208 852	...
September	38 999	40 826	50 184	47 613	52 519	...
Oktober	15 909	18 452	19 575	19 225	23 216	...
November	925	1 388	1 182	1 488	1 311	...
Dezember	697	1 025	866	1 654	1 176	...
Winterhalbjahr <sup>1)</sup>	23 079	22 566	30 180	29 355	26 227	26 403
Sommerhalbjahr <sup>2)</sup>	679 270	674 552	806 345	724 749	738 033	...
Jahr	701 362	697 909	836 160	755 198	763 605	...

1) November des vorhergehenden Jahres bis einschließlich April des jeweiligen Jahres

2) Mai bis Oktober



## II. Zusammengefasste Ergebnisse von Beherbergungsstätten und Campingplätzen

### 6. Ankünfte, Übernachtungen und durchschnittliche Aufenthaltsdauer der Gäste im Mai 2006 nach Verwaltungsbezirken und Reisegebieten

Verwaltungsbezirk Reisegebiet	Ankünfte		Übernachtungen		Durchschnittliche Aufenthaltsdauer insgesamt <sup>1)</sup> Tage
	in Beherbergungsstätten und auf Campingplätzen				
	Ist	Veränderung z. Vorjahresm.	Ist	Veränderung z. Vorjahresm.	
	Anzahl	Prozent	Anzahl	Prozent	
Verwaltungsbezirk					
Kreisfreie Städte					
Brandenburg an der Havel	4 496	- 6,8	9 701	- 10,0	2,2
Cottbus	12 302	- 7,4	22 002	- 17,2	1,8
Frankfurt (Oder)	6 825	- 10,2	12 798	- 17,0	1,9
Potsdam	39 959	12,2	88 905	7,1	2,2
Landkreise					
Barnim	21 885	- 27,9	72 227	- 19,9	3,3
Dahme-Spreewald	39 685	- 13,6	99 833	- 11,8	2,5
Elbe-Elster	5 535	- 11,8	21 031	- 5,0	3,8
Havelland	8 565	- 7,2	20 658	- 8,0	2,4
Märkisch-Oderland	23 254	- 2,2	69 046	- 4,5	3,0
Oberhavel	18 362	- 16,0	37 050	- 18,6	2,0
Oberspreewald-Lausitz	19 172	- 27,0	44 909	- 28,9	2,3
Oder-Spree	33 164	- 8,9	86 437	- 9,8	2,6
Ostprignitz-Ruppin	24 483	- 16,4	81 955	- 11,5	3,3
Potsdam-Mittelmark	35 226	- 8,6	94 954	- 4,5	2,7
Prignitz	8 627	- 7,7	20 454	- 7,5	2,4
Spree-Neiße	20 163	- 0,7	53 437	12,0	2,7
Teltow-Fläming	28 251	- 10,4	59 790	- 12,0	2,1
Uckermark	25 326	- 9,9	75 133	- 8,8	3,0
Land Brandenburg	375 280	- 10,3	970 320	- 9,5	2,6
Reisegebiet					
Prignitz	10 547	- 11,3	24 949	- 10,4	2,4
Ruppiner Land	40 925	- 15,8	114 510	- 13,5	2,8
Uckermark	25 326	- 9,9	75 133	- 8,8	3,0
Barnimer Land	21 885	- 27,9	72 227	- 19,9	3,3
Märkisch-Oderland	23 254	- 2,2	69 046	- 4,5	3,0
Oder-Spree-Seengebiet	39 989	- 9,1	99 235	- 10,8	2,5
Dahme-Seengebiet	26 701	- 3,7	61 101	- 1,9	2,3
Spreewald	49 928	- 16,6	124 129	- 13,9	2,5
Niederlausitz	14 693	- 19,2	34 951	- 21,0	2,4
Elbe-Elster-Land	5 535	- 11,8	21 031	- 5,0	3,8
Fläming	46 257	- 9,6	110 699	- 8,5	2,4
Havelland	30 281	- 8,1	74 404	- 6,5	2,5
Potsdam	39 959	12,2	88 905	7,1	2,2

1) Rechnerischer Wert (Übernachtungen/Ankünfte)

## 7. Ankünfte, Übernachtungen und durchschnittliche Aufenthaltsdauer der Gäste von Januar bis Mai 2006 nach Verwaltungsbezirken und Reisegebieten

Verwaltungsbezirk Reisegebiet	Ankünfte		Übernachtungen		Durchschnittliche Aufenthaltsdauer insgesamt <sup>1)</sup> Tage
	in Beherbergungsstätten und auf Campingplätzen				
	Ist	Veränderung z. Vorjahreszeitr.	Ist	Veränderung z. Vorjahreszeitr.	
	Anzahl	Prozent	Anzahl	Prozent	
Verwaltungsbezirk					
Kreisfreie Städte					
Brandenburg an der Havel	15 032	0,9	34 464	4,7	2,3
Cottbus	40 069	- 7,2	69 964	- 11,2	1,7
Frankfurt (Oder)	21 144	1,6	37 019	- 3,7	1,8
Potsdam	127 396	9,4	283 495	3,4	2,2
Landkreise					
Barnim	63 330	- 14,8	247 948	- 10,8	3,9
Dahme-Spreewald	113 187	- 7,9	273 386	- 5,5	2,4
Elbe-Elster	15 641	- 8,3	75 189	1,5	4,8
Havelland	24 605	- 7,6	61 824	- 8,1	2,5
Märkisch-Oderland	71 393	0,9	260 015	3,8	3,6
Oberhavel	57 818	- 9,4	113 864	- 13,2	2,0
Oberspreewald-Lausitz	46 388	- 11,5	103 612	- 11,6	2,2
Oder-Spree	102 061	0,2	261 967	- 4,5	2,6
Ostprignitz-Ruppin	69 345	- 5,2	253 979	- 1,2	3,7
Potsdam-Mittelmark	112 658	- 0,9	330 773	6,1	2,9
Prignitz	30 352	8,1	70 122	1,3	2,3
Spree-Neiße	56 971	6,4	161 718	38,0	2,8
Teltow-Fläming	100 113	0,3	207 131	0,7	2,1
Uckermark	76 795	- 8,0	222 150	- 10,9	2,9
Land Brandenburg	1 144 298	- 2,8	3 068 620	- 1,6	2,7
Reisegebiet					
Prignitz	36 400	2,8	82 565	- 1,5	2,3
Ruppiner Land	121 115	- 6,6	355 400	- 4,9	2,9
Uckermark	76 795	- 8,0	222 150	- 10,9	2,9
Barnimer Land	63 330	- 14,8	247 948	- 10,8	3,9
Märkisch-Oderland	71 393	0,9	260 015	3,8	3,6
Oder-Spree-Seengebiet	123 205	0,4	298 986	- 4,4	2,4
Dahme-Seengebiet	78 328	- 1,9	165 511	- 0,7	2,1
Spreewald	138 365	- 6,2	350 871	4,7	2,5
Niederlausitz	39 922	- 10,6	92 298	- 8,6	2,3
Elbe-Elster-Land	15 641	- 8,3	75 189	1,5	4,8
Fläming	163 461	- 2,3	407 138	1,2	2,5
Havelland	88 947	1,3	227 054	5,3	2,6
Potsdam	127 396	9,4	283 495	3,4	2,2

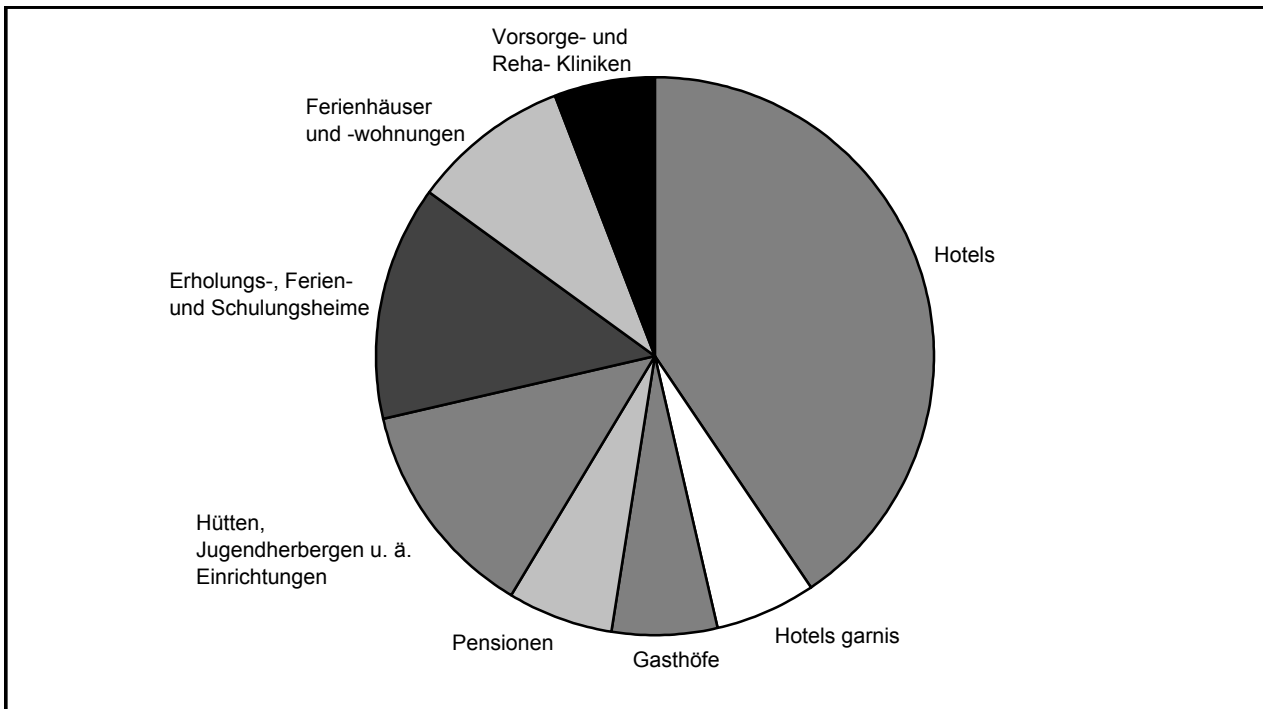
1) Rechnerischer Wert (Übernachtungen/Ankünfte)

### III. Weitere Ergebnistabellen

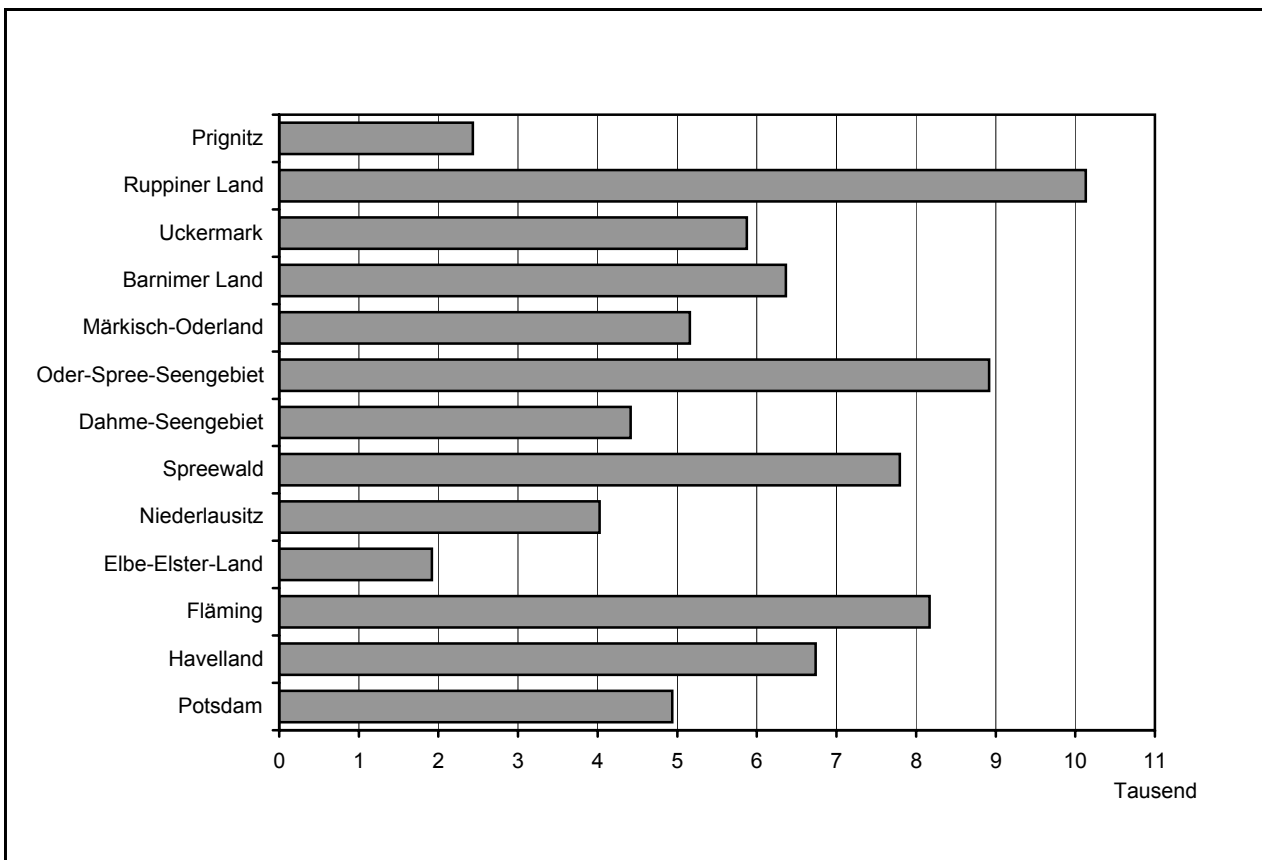
#### 8. Beherbergungsarten am Ende des Berichtsmonats nach Verwaltungsbezirken und Reisegebieten

Verwaltungsbezirk Reisegebiet	Beherber- gungs- stätten insge- samt	davon							
		Hotels	Hotels garnis	Gast- höfe	Pen- sionen	Hütten/ Jugend- herber- gen	Erho- lungs-, Ferien- u. Schu- lungs- heime	Ferien- häuser/ -woh- nungen	Vorsorge- und Reha- Kliniken
Anzahl am 31.05.2006									
Verwaltungsbezirk									
Kreisfreie Städte									
Brandenburg an der Havel	23	5	4	2	6	2	2	2	–
Cottbus	25	15	1	2	3	1	3	–	–
Frankfurt (Oder)	15	6	1	6	–	–	1	1	–
Potsdam	45	20	11	1	4	3	3	2	1
Landkreise									
Barnim	84	30	6	13	10	8	7	9	1
Dahme-Spreewald	129	31	8	15	26	13	16	18	2
Elbe-Elster	66	19	4	14	10	4	7	6	2
Havelland	56	13	7	8	15	2	6	5	–
Märkisch-Oderland	102	37	7	13	11	11	11	6	6
Oberhavel	87	34	5	17	10	2	8	10	1
Oberspreewald-Lausitz	80	25	4	13	27	4	4	3	–
Oder-Spree	132	27	12	24	17	9	21	21	1
Ostprignitz-Ruppin	132	42	4	20	20	5	8	29	4
Potsdam-Mittelmark	130	50	7	20	18	3	10	19	3
Prignitz	67	24	5	14	10	7	4	3	–
Spree-Neiße	96	29	9	18	18	7	8	6	1
Teltow-Fläming	92	28	11	16	18	3	10	6	–
Uckermark	115	29	3	19	19	12	11	20	2
Land Brandenburg	1 476	464	109	235	242	96	140	166	24
Reisegebiet									
Prignitz	82	28	5	18	12	7	5	7	–
Ruppiner Land	204	72	9	33	28	7	15	35	5
Uckermark	115	29	3	19	19	12	11	20	2
Barnimer Land	84	30	6	13	10	8	7	9	1
Märkisch-Oderland	102	37	7	13	11	11	11	6	6
Oder-Spree-Seengebiet	147	33	13	30	17	9	22	22	1
Dahme-Seengebiet	62	18	6	8	9	6	9	5	1
Spreewald	176	52	11	25	44	11	15	16	2
Niederlausitz	92	30	5	15	21	8	7	6	–
Elbe-Elster-Land	66	19	4	14	10	4	7	6	2
Fläming	154	57	15	27	29	4	11	8	3
Havelland	147	39	14	19	28	6	17	24	–
Potsdam	45	20	11	1	4	3	3	2	1

### 9. Struktur der angebotenen Bettenkapazität aller Beherbergungsstätten im Land Brandenburg am Ende des Berichtsmonats nach Beherbergungsarten



### 10. Angebotene Bettenkapazität am Ende des Berichtsmonats nach Reisegebieten



## 11. Beherbergungsstätten, Gästebetten und Kapazitätsauslastung nach Verwaltungsbezirken und Reisegebieten

Verwaltungsbezirk Reisegebiet	Beherbergungsstätten		Betten/Schlafgelegenheiten					Betten insgesamt je 1000 Einwohner	
	ins- gesamt <sup>1)</sup>	darunter	ins- gesamt <sup>2)</sup>	darunter angebotene			durchschnittliche Auslastung <sup>3)</sup>		
		geöffnete		Ist <sup>1)</sup>	Verän- derung zum Vor- jahres- stichtag	Auslastung <sup>3)</sup>			
						Mai 2006			seit Jahres- beginn
Anzahl			Prozent				Anzahl		
Verwaltungsbezirk									
Kreisfreie Städte									
Brandenburg an der Havel	23	23	1 088	1 078	6,6	26,8	24,1	14,7	
Cottbus	25	25	1 940	1 929	- 6,6	36,8	24,4	18,4	
Frankfurt (Oder)	15	15	890	854	- 3,2	42,5	27,1	14,0	
Potsdam	45	45	4 952	4 937	0,3	56,5	37,6	33,6	
Landkreise									
Barnim	84	82	6 611	6 365	- 3,6	34,2	28,8	37,4	
Dahme-Spreewald	129	127	7 105	6 640	- 5,0	43,4	29,8	43,9	
Elbe-Elster	66	64	1 973	1 917	- 1,2	34,3	28,2	16,2	
Havelland	56	56	2 018	1 939	- 4,1	32,4	21,7	13,0	
Märkisch-Oderland	102	98	5 439	5 158	0,3	42,9	34,2	28,3	
Oberhavel	87	85	3 792	3 715	- 1,2	30,7	21,5	18,9	
Oberspreewald-Lausitz	80	79	3 921	3 875	1,2	29,3	18,4	29,7	
Oder-Spree	132	131	8 177	8 063	4,2	33,1	22,8	42,9	
Ostprignitz-Ruppin	132	130	7 033	6 862	9,3	36,4	25,9	65,1	
Potsdam-Mittelmark	130	128	7 485	7 254	3,4	40,0	31,4	36,8	
Prignitz	67	65	2 165	1 986	- 4,3	32,9	24,9	24,5	
Spree-Neiße	96	94	3 869	3 794	8,6	44,6	33,1	28,3	
Teltow-Fläming	92	92	4 740	4 637	- 1,2	41,1	30,2	29,3	
Uckermark	115	113	6 157	5 872	- 1,2	39,0	27,1	44,2	
Land Brandenburg	1 476	1 452	79 355	76 875	0,6	38,5	28,1	31,0	
Reisegebiet									
Prignitz	82	80	2 622	2 433	- 3,8	32,2	24,1	23,9	
Ruppiner Land	204	200	10 368	10 130	5,7	34,6	24,5	36,2	
Uckermark	115	113	6 157	5 872	- 1,2	39,0	27,1	44,2	
Barnimer Land	84	82	6 611	6 365	- 3,6	34,2	28,8	37,4	
Märkisch-Oderland	102	98	5 439	5 158	0,3	42,9	34,2	28,3	
Oder-Spree-Seengebiet	147	146	9 067	8 917	3,4	34,0	23,3	35,6	
Dahme-Seengebiet	62	62	4 815	4 415	- 8,6	43,6	28,1	44,0	
Spreewald	176	173	7 897	7 797	4,5	45,4	31,6	36,3	
Niederlausitz	92	90	4 123	4 026	- 1,3	23,8	17,2	19,7	
Elbe-Elster-Land	66	64	1 973	1 917	- 1,2	34,3	28,2	16,2	
Fläming	154	153	8 392	8 170	- 2,3	43,1	33,6	28,5	
Havelland	147	146	6 939	6 738	5,7	32,7	23,7	23,1	
Potsdam	45	45	4 952	4 937	0,3	56,5	37,6	33,6	

1) Anzahl am Ende des Berichtsmonats

2) Maximales Bettenangebot in den zurückliegenden 13 Monaten (einschl. lfd. Monat)

3) Rechnerischer Wert (Übernachtungen/angebotene Bettentage) x 100

## 12. Betriebe der Hotellerie \*), Gästebetten sowie deren Auslastung nach Verwaltungsbezirken und Reisegebieten

Verwaltungsbezirk Reisegebiet	Hotelleriebetriebe		Gästebetten		Auslastung der angebotenen Betten <sup>3)</sup>	
	insgesamt <sup>1)</sup>	darunter	insgesamt <sup>2)</sup>	darunter	Mai 2006	seit Jahresbeginn
		geöffnete		angebotene <sup>1)</sup>		
Anzahl				Prozent		
Verwaltungsbezirk						
Kreisfreie Städte						
Brandenburg an der Havel	17	17	764	754	26,6	23,6
Cottbus	21	21	1 799	1 789	36,2	24,1
Frankfurt (Oder)	13	13	753	717	45,3	29,7
Potsdam	36	36	3 788	3 775	54,0	35,1
Landkreise						
Barnim	59	57	2 481	2 421	26,5	18,5
Dahme-Spreewald	80	80	3 078	3 022	42,9	31,2
Elbe-Elster	47	45	1 023	974	23,5	17,2
Havelland	43	43	1 264	1 217	33,8	21,3
Märkisch-Oderland	68	65	2 896	2 768	32,8	23,1
Oberhavel	66	65	2 845	2 784	31,3	22,5
Oberspreewald-Lausitz	69	68	2 527	2 483	33,9	19,9
Oder-Spree	80	79	3 526	3 466	34,3	25,1
Ostprignitz-Ruppin	86	86	3 422	3 381	32,6	21,9
Potsdam-Mittelmark	95	93	4 834	4 622	38,2	26,9
Prignitz	53	53	1 492	1 459	35,6	28,1
Spree-Neiße	74	74	2 627	2 617	43,8	30,4
Teltow-Fläming	73	73	3 903	3 837	42,8	31,5
Uckermark	70	69	3 170	2 989	39,4	28,0
Land Brandenburg	1 050	1 037	46 192	45 075	37,6	26,3
Reisegebiet						
Prignitz	63	63	1 798	1 764	34,1	26,8
Ruppiner Land	142	141	5 961	5 860	32,3	22,3
Uckermark	70	69	3 170	2 989	39,4	28,0
Barnimer Land	59	57	2 481	2 421	26,5	18,5
Märkisch-Oderland	68	65	2 896	2 768	32,8	23,1
Oder-Spree-Seengebiet	93	92	4 279	4 183	36,2	25,9
Dahme-Seengebiet	41	41	1 917	1 867	44,0	33,1
Spreewald	132	131	5 599	5 560	44,4	28,6
Niederlausitz	71	71	2 515	2 484	25,9	18,4
Elbe-Elster-Land	47	45	1 023	974	23,5	17,2
Fläming	128	127	6 866	6 681	41,4	30,4
Havelland	100	99	3 899	3 749	33,5	22,7
Potsdam	36	36	3 788	3 775	54,0	35,1

\*) Hotellerie: Hotels, Hotels garnis, Gasthöfe und Pensionen

1) Anzahl am Ende des Monats

2) Maximales Bettenangebot in den zurückliegenden 13 Monaten (einschl; lfd; Monat)

3) Rechnerischer Wert (Übernachtungen / angebotene Bettentage) x 100

### 13. Beherbergungsarten am Ende des Berichtsmonats nach Größenklassen und Kapazitätsauslastung

Beherbergungsarten mit ... bis ... Gästebetten	Beherbergungsstätten		Betten/Schlafgelegenheiten				
	ins- gesamt <sup>1)</sup>	darunter	ins- gesamt <sup>2)</sup>	darunter angebotene			durchschnittliche Auslastung <sup>3)</sup>
		geöffnete		lst <sup>1)</sup>	Veränderung zum Vorjah- resstichtag	Mai 2006	
	Anzahl				Prozent		
<b>Hotels</b>							
9 - 11	10	9	100	90	- 17,4	25,4	20,2
12 - 14	24	23	313	297	- 11,1	25,2	18,4
15 - 19	40	40	681	670	- 6,4	25,2	16,4
20 - 29	94	93	2 201	2 166	0,1	30,1	20,4
30 - 99	212	210	10 924	10 654	- 1,0	36,9	23,8
100 - 249	63	63	9 292	9 125	- 0,7	42,7	30,3
250 - 499	17	17	5 783	5 727	23,8	46,1	33,4
500 - 999	4	4	2 502	2 393	- 16,4	46,4	35,1
Zusammen	464	459	31 796	31 122	1,2	40,1	28,0
<b>Hotels garnis</b>							
9 - 11	8	8	84	84	- 9,7	28,3	17,9
12 - 14	9	8	115	102	1,0	18,4	14,2
15 - 19	20	20	340	336	9,1	29,2	21,4
20 - 29	26	25	635	598	- 5,1	28,6	21,3
30 - 99	35	35	1 818	1 774	0,3	41,6	28,9
100 - 249	10	10	1 405	1 405	- 6,3	52,9	42,2
250 - 499	1	1	314	314	-	.	.
Zusammen	109	107	4 711	4 613	- 2,2	41,0	30,8
<b>Gasthöfe</b>							
9 - 11	51	50	515	501	3,5	28,5	16,2
12 - 14	43	43	548	544	- 1,4	20,6	12,3
15 - 19	47	46	794	759	- 5,5	24,8	16,2
20 - 29	54	53	1 264	1 217	1,0	25,7	17,6
30 - 99	39	39	1 552	1 499	- 6,8	24,6	16,0
100 - 249	1	1	110	90	- 18,2	.	.
Zusammen	235	232	4 783	4 610	- 3,2	24,6	16,0
<b>Pensionen</b>							
9 - 11	54	54	537	536	- 5,0	29,0	20,8
12 - 14	58	57	751	735	- 8,1	27,0	17,6
15 - 19	50	50	818	804	3,9	28,8	18,8
20 - 29	44	43	1 041	991	- 3,1	23,7	15,9
30 - 99	34	33	1 489	1 429	9,1	38,1	25,1
100 - 249	2	2	266	235	- 11,7	.	.
Zusammen	242	239	4 902	4 730	- 0,1	30,4	19,8



### 13. Beherbergungsarten am Ende des Berichtsmonats nach Größenklassen und Kapazitätsauslastung

Beherbergungsarten mit ... bis ... Gästebetten	Beherbergungsstätten		Betten/Schlafgelegenheiten					
	ins- gesamt <sup>1)</sup>	darunter	ins- gesamt <sup>2)</sup>	darunter angebotene			durchschnittliche Auslastung <sup>3)</sup>	
		geöffnete		lst <sup>1)</sup>	Veränderung zum Vorjah- resstichtag	Mai 2006		seit Jahres- beginn
	Anzahl			Prozent				
<b>Hütten, Jugendherbergen u. ä. Einrichtungen</b>								
12 - 14	1	–	14	–	–	–	–	–
15 - 19	3	3	51	51	–	10,0	5,5	
20 - 29	14	12	357	303	- 20,1	20,7	9,9	
30 - 99	57	57	3 235	3 118	8,8	28,3	16,3	
100 - 249	13	11	1 847	1 633	- 5,5	40,9	24,4	
250 - 499	4	4	1 583	1 583	–	41,0	17,4	
500 - 999	3	3	2 022	1 982	3,1	25,6	15,6	
1000 und mehr	1	1	1 116	1 091	- 2,2	25,0	11,8	
Zusammen	96	91	10 225	9 761	1,2	31,2	17,0	
<b>Erholungs-, Ferien- und Schulungsheime</b>								
12 - 14	2	2	27	27	–	.	.	
15 - 19	4	3	65	49	53,1	30,7	12,9	
20 - 29	22	21	534	509	17,6	28,7	18,5	
30 - 99	82	78	4 385	4 087	- 9,9	36,8	24,2	
100 - 249	25	25	3 792	3 724	5,2	38,1	23,8	
250 - 499	3	3	983	983	15,1	45,8	42,5	
500 - 999	2	2	1 158	1 158	–	.	.	
Zusammen	140	134	10 944	10 537	- 0,4	38,4	25,3	
<b>Ferienhäuser und -wohnungen</b>								
9 - 11	14	14	137	137	- 8,1	19,0	11,3	
12 - 14	28	28	358	355	- 7,3	21,5	15,3	
15 - 19	27	27	440	436	0,5	16,8	11,6	
20 - 29	33	33	790	772	4,7	20,5	14,4	
30 - 99	55	55	2 752	2 731	1,6	21,9	16,6	
100 - 249	5	5	750	629	4,8	23,4	9,9	
250 - 499	1	1	252	250	- 41,6	.	.	
500 - 999	3	3	1 953	1 653	14,6	31,4	17,8	
Zusammen	166	166	7 432	6 963	1,5	24,1	15,4	

### 13. Beherbergungsarten am Ende des Berichtsmonats nach Größenklassen und Kapazitätsauslastung

Beherbergungsarten mit ... bis ... Gästebetten	Beherbergungsstätten		Betten/Schlafgelegenheiten					
	ins- gesamt <sup>1)</sup>	darunter	ins- gesamt <sup>2)</sup>	darunter angebotene				
		geöffnete		Ist <sup>1)</sup>	Veränderung zum Vorjah- resstichtag	durchschnittliche Auslastung <sup>3)</sup>		
	Anzahl					Prozent		
						Mai 2006	seit Jahres- beginn	
Vorsorge- und Reha-Kliniken								
20 - 29	1	1	25	25	-	.	.	
30 - 99	5	5	318	303	26,3	48,5	44,9	
100 - 249	15	15	2 994	2 989	2,8	84,1	82,3	
250 - 499	2	2	535	535	11,7	.	.	
500 - 999	1	1	690	687	- 0,4	.	.	
Zusammen	24	24	4 562	4 539	4,6	85,1	82,7	
Beherbergungsarten insgesamt								
9 - 11	137	135	1 373	1 348	- 3,6	27,5	18,0	
12 - 14	165	161	2 126	2 060	- 6,2	23,6	15,7	
15 - 19	191	189	3 189	3 105	- 0,4	25,1	16,7	
20 - 29	288	281	6 847	6 581	- 0,2	26,5	18,1	
30 - 99	519	512	26 473	25 595	- 0,7	34,0	22,8	
100 - 249	134	132	20 456	19 830	-	47,8	37,2	
250 - 499	28	28	9 450	9 392	13,4	47,3	34,6	
500 - 999	13	13	8 325	7 873	- 2,5	42,1	32,2	
1000 und mehr	1	1	1 116	1 091	- 2,2	25,0	11,8	
Insgesamt	1 476	1 452	79 355	76 875	0,6	38,5	28,1	

1) Anzahl am Ende des Berichtsmonats

2) Maximales Bettenangebot in den zurückliegenden 13 Monaten (einschl. lfd. Monat)

3) Rechnerischer Wert (Übernachtungen/angebotene Bettentage) x 100

#### 14. Ankünfte der Gäste in Beherbergungsstätten im Mai 2006 nach Verwaltungsbezirken und Reisegebieten sowie nach zusammengefassten Gästegruppen

<u>Verwaltungsbezirk</u> Reisegebiet	Ankünfte insgesamt		davon Gäste aus			
			der BRD		dem Ausland	
	Ist	Veränderung z. Vorjahresmon.	Ist	Veränderung z. Vorjahresmon.	Ist	Veränderung z. Vorjahresmon.
	Anzahl	Prozent	Anzahl	Prozent	Anzahl	Prozent
	Verwaltungsbezirk					
Kreisfreie Städte						
Brandenburg an der Havel	4 258	6,3	4 103	8,4	155	- 29,2
Cottbus	12 302	- 7,4	11 592	- 7,5	710	- 6,0
Frankfurt (Oder)	6 116	10,0	4 865	2,2	1 251	55,8
Potsdam	38 836	15,3	35 612	17,0	3 224	- 0,5
Landkreise						
Barnim	19 970	- 26,2	19 098	- 26,3	872	- 25,6
Dahme-Spreewald	35 616	- 5,2	31 681	- 8,0	3 935	25,8
Elbe-Elster	5 279	- 5,0	5 162	- 5,6	117	37,6
Havelland	8 139	- 7,8	7 922	- 4,1	217	- 61,8
Märkisch-Oderland	23 061	0,1	21 469	1,6	1 592	- 16,0
Oberhavel	17 573	- 13,5	15 213	- 17,5	2 360	24,8
Oberspreewald-Lausitz	15 743	- 12,9	14 837	- 12,7	906	- 16,0
Oder-Spree	31 283	- 4,1	30 207	- 5,3	1 076	50,5
Ostprignitz-Ruppin	22 679	- 11,8	21 850	- 11,9	829	- 7,8
Potsdam-Mittelmark	33 686	- 5,7	29 886	- 10,4	3 800	60,3
Prignitz	8 538	- 6,9	8 200	- 8,4	338	59,4
Spree-Neiße	19 681	1,9	19 305	1,5	376	35,3
Teltow-Fläming	27 948	- 8,9	22 433	- 10,6	5 515	- 1,1
Uckermark	23 632	- 5,5	23 064	- 5,7	568	0,4
Land Brandenburg	354 340	- 5,6	326 499	- 6,6	27 841	9,4
	Reisegebiet					
Prignitz	10 293	- 10,6	9 725	- 11,6	568	10,9
Ruppiner Land	38 497	- 11,9	35 538	- 13,7	2 959	18,8
Uckermark	23 632	- 5,5	23 064	- 5,7	568	0,4
Barnimer Land	19 970	- 26,2	19 098	- 26,3	872	- 25,6
Märkisch-Oderland	23 061	0,1	21 469	1,6	1 592	- 16,0
Oder-Spree-Seengebiet	37 399	- 2,0	35 072	- 4,3	2 327	53,3
Dahme-Seengebiet	25 945	- 2,0	22 762	- 3,5	3 183	9,7
Spreewald	44 470	- 6,0	42 552	- 7,3	1 918	35,9
Niederlausitz	12 927	- 10,5	12 101	- 10,5	826	- 11,0
Elbe-Elster-Land	5 279	- 5,0	5 162	- 5,6	117	37,6
Fläming	45 709	- 8,9	36 989	- 13,1	8 720	14,5
Havelland	28 322	- 2,5	27 355	- 2,1	967	- 13,1
Potsdam	38 836	15,3	35 612	17,0	3 224	- 0,5

### 15. Ankünfte der Gäste in Beherbergungsstätten von Januar bis Mai 2006 nach Verwaltungsbezirken und Reisegebieten sowie nach zusammengefassten Gästegruppen

Verwaltungsbezirk Reisegebiet	Ankünfte insgesamt		davon Gäste aus			
	Ist	Veränderung z. Vorjahreszeitr.	der BRD		dem Ausland	
			Ist	Veränderung z. Vorjahreszeitr.	Ist	Veränderung z. Vorjahreszeitr.
	Anzahl	Prozent	Anzahl	Prozent	Anzahl	Prozent
	Verwaltungsbezirk					
Kreisfreie Städte						
Brandenburg an der Havel	14 671	5,4	13 993	5,3	678	7,8
Cottbus	40 069	- 7,2	37 384	- 7,8	2 685	1,8
Frankfurt (Oder)	20 435	8,8	16 888	2,2	3 547	58,0
Potsdam	125 544	10,1	115 362	10,9	10 182	2,4
Landkreise						
Barnim	60 644	- 13,7	57 005	- 14,0	3 639	- 9,7
Dahme-Spreewald	107 815	- 4,8	93 494	- 5,5	14 321	0,3
Elbe-Elster	15 320	- 5,9	14 798	- 7,4	522	74,6
Havelland	24 065	- 7,8	23 379	- 6,6	686	- 35,9
Märkisch-Oderland	71 181	1,7	65 347	2,2	5 834	- 2,8
Oberhavel	56 925	- 8,4	51 262	- 10,1	5 663	9,9
Oberspreewald-Lausitz	40 393	- 3,5	37 868	- 1,7	2 525	- 23,7
Oder-Spree	99 544	2,1	96 418	1,3	3 126	32,8
Ostprignitz-Ruppin	67 056	- 3,0	64 607	- 2,9	2 449	- 7,4
Potsdam-Mittelmark	110 453	0,2	101 055	- 1,9	9 398	30,5
Prignitz	30 199	9,0	29 303	8,2	896	41,1
Spree-Neiße	56 365	7,4	55 262	8,0	1 103	- 16,8
Teltow-Fläming	99 657	0,8	79 098	- 1,0	20 559	8,2
Uckermark	74 760	- 6,3	73 017	- 6,1	1 743	- 14,1
Land Brandenburg	1 115 096	- 0,9	1 025 540	- 1,5	89 556	5,6
	Reisegebiet					
Prignitz	36 069	3,6	34 436	4,0	1 633	- 3,1
Ruppiner Land	118 111	- 4,9	110 736	- 5,7	7 375	9,4
Uckermark	74 760	- 6,3	73 017	- 6,1	1 743	- 14,1
Barnimer Land	60 644	- 13,7	57 005	- 14,0	3 639	- 9,7
Märkisch-Oderland	71 181	1,7	65 347	2,2	5 834	- 2,8
Oder-Spree-Seengebiet	119 979	3,2	113 306	1,4	6 673	45,1
Dahme-Seengebiet	77 414	- 1,4	65 470	- 0,7	11 944	- 4,8
Spreewald	129 986	- 1,3	123 639	- 2,0	6 347	13,6
Niederlausitz	37 242	- 8,0	34 899	- 5,9	2 343	- 31,5
Elbe-Elster-Land	15 320	- 5,9	14 798	- 7,4	522	74,6
Fläming	162 667	- 2,0	134 013	- 5,0	28 654	14,8
Havelland	86 179	3,7	83 512	4,2	2 667	- 9,6
Potsdam	125 544	10,1	115 362	10,9	10 182	2,4

## 16. Übernachtungen der Gäste in Beherbergungsstätten im Mai 2006 nach Verwaltungsbezirken und Reisegebieten sowie nach zusammengefassten Gästegruppen

Verwaltungsbezirk Reisegebiet	Übernachtungen insgesamt		davon Übernachtungen von Gästen aus			
	Ist	Veränderung z. Vorjahresmon.	der BRD		dem Ausland	
			Ist	Veränderung z. Vorjahresmon.	Ist	Veränderung z. Vorjahresmon.
	Anzahl	Prozent	Anzahl	Prozent	Anzahl	Prozent
	Verwaltungsbezirk					
Kreisfreie Städte						
Brandenburg an der Havel	8 963	5,2	8 584	7,2	379	- 26,7
Cottbus	22 002	- 17,2	20 297	- 18,6	1 705	3,7
Frankfurt (Oder)	11 257	5,5	8 568	- 4,7	2 689	60,4
Potsdam	86 321	10,2	79 192	12,5	7 129	- 10,4
Landkreise						
Barnim	67 528	- 18,4	65 820	- 16,8	1 708	- 52,2
Dahme-Spreewald	89 335	- 2,4	81 656	- 5,4	7 679	48,8
Elbe-Elster	20 364	1,2	20 031	0,7	333	50,7
Havelland	19 465	- 9,6	18 598	- 6,2	867	- 49,1
Märkisch-Oderland	68 585	- 2,7	65 419	- 1,9	3 166	- 17,3
Oberhavel	35 386	- 16,2	30 866	- 20,9	4 520	40,5
Oberspreewald-Lausitz	35 087	- 17,2	33 518	- 17,0	1 569	- 20,4
Oder-Spree	82 249	- 5,0	79 032	- 6,4	3 217	52,8
Ostprignitz-Ruppin	77 414	- 7,3	75 109	- 7,5	2 305	2,4
Potsdam-Mittelmark	89 876	- 0,3	80 373	- 2,3	9 503	20,5
Prignitz	20 237	- 6,9	19 565	- 8,4	672	74,5
Spree-Neiße	52 423	16,4	51 436	16,8	987	- 2,0
Teltow-Fläming	59 045	- 10,7	48 010	- 13,7	11 035	5,0
Uckermark	70 920	- 4,8	69 606	- 4,9	1 314	3,5
Land Brandenburg	916 457	- 4,8	855 680	- 5,5	60 777	6,8
	Reisegebiet					
Prignitz	24 274	- 9,8	23 053	- 11,5	1 221	42,3
Ruppiner Land	108 763	- 9,8	102 487	- 11,3	6 276	25,6
Uckermark	70 920	- 4,8	69 606	- 4,9	1 314	3,5
Barnimer Land	67 528	- 18,4	65 820	- 16,8	1 708	- 52,2
Märkisch-Oderland	68 585	- 2,7	65 419	- 1,9	3 166	- 17,3
Oder-Spree-Seengebiet	93 506	- 3,8	87 600	- 6,2	5 906	56,2
Dahme-Seengebiet	59 624	0,6	53 578	- 1,7	6 046	26,2
Spreewald	109 565	- 2,7	105 287	- 4,0	4 278	43,0
Niederlausitz	29 658	- 11,6	28 042	- 11,1	1 616	- 19,3
Elbe-Elster-Land	20 364	1,2	20 031	0,7	333	50,7
Fläming	109 122	- 7,8	90 231	- 10,5	18 891	7,6
Havelland	68 227	0,3	65 334	0,6	2 893	- 5,5
Potsdam	86 321	10,2	79 192	12,5	7 129	- 10,4

### 17. Übernachtungen der Gäste in Beherbergungsstätten von Januar bis Mai 2006 nach Verwaltungsbezirken und Reisegebieten sowie nach zusammengefassten Gästegruppen

Verwaltungsbezirk Reisegebiet	Übernachtungen insgesamt		davon Übernachtungen von Gästen aus			
	Ist	Veränderung z. Vorjahreszeitr.	der BRD		dem Ausland	
			Ist	Veränderung z. Vorjahreszeitr.	Ist	Veränderung z. Vorjahreszeitr.
	Anzahl	Prozent	Anzahl	Prozent	Anzahl	Prozent
	Verwaltungsbezirk					
Kreisfreie Städte						
Brandenburg an der Havel	33 412	10,8	30 929	8,4	2 483	51,5
Cottbus	69 964	- 11,2	63 934	- 11,2	6 030	- 11,5
Frankfurt (Oder)	35 478	5,4	28 438	- 3,9	7 040	73,1
Potsdam	278 873	3,9	254 706	4,6	24 167	- 2,9
Landkreise						
Barnim	240 787	- 10,4	231 471	- 9,8	9 316	- 23,6
Dahme-Spreewald	258 960	- 1,8	234 359	- 2,8	24 601	7,9
Elbe-Elster	74 285	3,3	72 013	1,4	2 272	154,4
Havelland	60 309	- 8,2	58 254	- 5,9	2 055	- 45,5
Märkisch-Oderland	259 406	4,3	246 159	4,3	13 247	3,9
Oberhavel	111 800	- 12,4	100 930	- 14,1	10 870	7,1
Oberspreewald-Lausitz	86 282	- 4,5	80 706	- 3,2	5 576	- 20,1
Oder-Spree	256 372	- 2,3	247 185	- 3,5	9 187	46,4
Ostprignitz-Ruppin	248 118	0,5	242 329	0,4	5 789	5,5
Potsdam-Mittelmark	323 618	7,8	297 890	6,5	25 728	25,8
Prignitz	69 740	2,0	67 890	0,9	1 850	69,9
Spree-Neiße	160 357	40,1	158 207	45,1	2 150	- 60,3
Teltow-Fläming	205 919	1,1	167 566	- 0,3	38 353	7,5
Uckermark	217 161	- 9,4	213 372	- 8,1	3 789	- 49,5
Land Brandenburg	2 990 841	0,2	2 796 338	0	194 503	3,0
	Reisegebiet					
Prignitz	81 682	- 0,8	78 351	- 1,5	3 331	19,7
Ruppiner Land	347 976	- 3,5	332 798	- 4,0	15 178	8,8
Uckermark	217 161	- 9,4	213 372	- 8,1	3 789	- 49,5
Barnimer Land	240 787	- 10,4	231 471	- 9,8	9 316	- 23,6
Märkisch-Oderland	259 406	4,3	246 159	4,3	13 247	3,9
Oder-Spree-Seengebiet	291 850	- 1,4	275 623	- 3,5	16 227	56,9
Dahme-Seengebiet	163 749	0,3	143 311	- 0,1	20 438	3,2
Spreewald	328 180	11,2	315 459	11,5	12 721	4,4
Niederlausitz	83 634	- 5,9	78 436	- 0,6	5 198	- 48,1
Elbe-Elster-Land	74 285	3,3	72 013	1,4	2 272	154,4
Fläming	404 723	1,6	343 788	- 0,3	60 935	13,5
Havelland	218 535	8,5	210 851	8,9	7 684	- 2,1
Potsdam	278 873	3,9	254 706	4,6	24 167	- 2,9

### 18. Durchschnittliche Aufenthaltsdauer der Gäste in Beherbergungsstätten im Berichtsmonat und seit Jahresbeginn nach Verwaltungsbezirken und Reisegebieten

Verwaltungsbezirk Reisegebiet	Durchschnittliche Aufenthaltsdauer der Gäste insgesamt <sup>1)</sup>		davon Gäste aus			
	Mai 2006	seit Jahres- beginn	der BRD		dem Ausland	
			Mai 2006	seit Jahres- beginn	Mai 2006	seit Jahres- beginn
Tage						
	Verwaltungsbezirk					
Kreisfreie Städte						
Brandenburg an der Havel	2,1	2,3	2,1	2,2	2,4	3,7
Cottbus	1,8	1,7	1,8	1,7	2,4	2,2
Frankfurt (Oder)	1,8	1,7	1,8	1,7	2,1	2,0
Potsdam	2,2	2,2	2,2	2,2	2,2	2,4
Landkreise						
Barnim	3,4	4,0	3,4	4,1	2,0	2,6
Dahme-Spreewald	2,5	2,4	2,6	2,5	2,0	1,7
Elbe-Elster	3,9	4,8	3,9	4,9	2,8	4,4
Havelland	2,4	2,5	2,3	2,5	4,0	3,0
Märkisch-Oderland	3,0	3,6	3,0	3,8	2,0	2,3
Oberhavel	2,0	2,0	2,0	2,0	1,9	1,9
Oberspreewald-Lausitz	2,2	2,1	2,3	2,1	1,7	2,2
Oder-Spree	2,6	2,6	2,6	2,6	3,0	2,9
Ostprignitz-Ruppin	3,4	3,7	3,4	3,8	2,8	2,4
Potsdam-Mittelmark	2,7	2,9	2,7	2,9	2,5	2,7
Prignitz	2,4	2,3	2,4	2,3	2,0	2,1
Spree-Neiße	2,7	2,8	2,7	2,9	2,6	1,9
Teltow-Fläming	2,1	2,1	2,1	2,1	2,0	1,9
Uckermark	3,0	2,9	3,0	2,9	2,3	2,2
Land Brandenburg	2,6	2,7	2,6	2,7	2,2	2,2
	Reisegebiet					
Prignitz	2,4	2,3	2,4	2,3	2,1	2,0
Ruppiner Land	2,8	2,9	2,9	3,0	2,1	2,1
Uckermark	3,0	2,9	3,0	2,9	2,3	2,2
Barnimer Land	3,4	4,0	3,4	4,1	2,0	2,6
Märkisch-Oderland	3,0	3,6	3,0	3,8	2,0	2,3
Oder-Spree-Seengebiet	2,5	2,4	2,5	2,4	2,5	2,4
Dahme-Seengebiet	2,3	2,1	2,4	2,2	1,9	1,7
Spreewald	2,5	2,5	2,5	2,6	2,2	2,0
Niederlausitz	2,3	2,2	2,3	2,2	2,0	2,2
Elbe-Elster-Land	3,9	4,8	3,9	4,9	2,8	4,4
Fläming	2,4	2,5	2,4	2,6	2,2	2,1
Havelland	2,4	2,5	2,4	2,5	3,0	2,9
Potsdam	2,2	2,2	2,2	2,2	2,2	2,4

1) Rechnerischer Wert (Übernachtungen/Ankünfte)

**19. Ankünfte, Übernachtungen und durchschnittliche Aufenthaltsdauer der Gäste in Beherbergungsstätten im Mai 2006 nach Betriebsarten und zusammengefassten Gästegruppen**

Betriebsart Ständiger Wohnsitz der Gäste	Ankünfte		Übernachtungen		Durchschnittliche Aufenthaltsdauer insgesamt <sup>1)</sup> Tage
	Ist	Veränderung z. Vorjahresmon.	Ist	Veränderung z. Vorjahresmon.	
	Anzahl	Prozent	Anzahl	Prozent	
Hotels	189 181	1,0	386 585	- 1,7	2,0
Bundesrepublik Deutschland	169 565	0,1	344 297	- 2,8	2,0
Ausland	19 616	9,4	42 288	8,9	2,2
Hotels garnis	29 479	- 13,9	58 620	- 13,3	2,0
Bundesrepublik Deutschland	23 788	- 19,0	47 964	- 18,1	2,0
Ausland	5 691	16,9	10 656	17,7	1,9
Gasthöfe	17 783	- 12,9	35 128	- 14,2	2,0
Bundesrepublik Deutschland	17 495	- 13,2	34 645	- 14,0	2,0
Ausland	288	11,2	483	- 25,6	1,7
Pensionen	18 201	- 4,6	44 588	- 7,1	2,4
Bundesrepublik Deutschland	17 909	- 3,5	43 522	- 6,1	2,4
Ausland	292	- 44,6	1 066	- 37,0	3,7
Zusammen Hotellerie	254 644	- 2,5	524 921	- 4,5	2,1
Bundesrepublik Deutschland	228 757	- 3,7	470 428	- 5,8	2,1
Ausland	25 887	9,8	54 493	8,5	2,1
Hütten, Jugendherbergen u. ä.	34 756	- 18,3	94 469	- 10,7	2,7
Bundesrepublik Deutschland	33 895	- 18,9	92 276	- 10,7	2,7
Ausland	861	12,8	2 193	- 9,1	2,5
Erholungs-, Ferien- und Schulungsheime	45 353	- 3,1	125 357	- 4,0	2,8
Bundesrepublik Deutschland	44 494	- 3,3	122 547	- 4,2	2,8
Ausland	859	5,7	2 810	6,5	3,3
Ferienhäuser/ -wohnungen	14 511	- 27,9	51 954	- 21,9	3,6
Bundesrepublik Deutschland	14 295	- 28,2	51 046	- 22,6	3,6
Ausland	216	6,9	908	50,1	4,2
Zusammen Sonst. Beherberg.	94 620	- 13,6	271 780	- 10,3	2,9
Bundesrepublik Deutschland	92 684	- 13,9	265 869	- 10,5	2,9
Ausland	1 936	8,9	5 911	4,5	3,1
Vorsorge- und Reha-Kliniken	5 076	9,3	119 756	8,9	23,6
Bundesrepublik Deutschland	5 058	11,0	119 383	9,5	23,6
Ausland	18	- 79,5	373	- 62,8	20,7
Betriebe insgesamt	354 340	- 5,6	916 457	- 4,8	2,6
Bundesrepublik Deutschland	326 499	- 6,6	855 680	- 5,5	2,6
Ausland	27 841	9,4	60 777	6,8	2,2

1) Rechnerischer Wert (Übernachtungen/Ankünfte)



**20. Ankünfte, Übernachtungen und durchschnittliche Aufenthaltsdauer der Gäste in Beherbergungsstätten von Januar bis Mai 2006 nach Betriebsarten und zusammengefassten Gästegruppen**

Betriebsart Ständiger Wohnsitz der Gäste	Ankünfte		Übernachtungen		Durchschnittliche Aufenthaltsdauer insgesamt <sup>1)</sup>
	Ist	Veränderung z. Vorjahreszeitr.	Ist	Veränderung z. Vorjahreszeitr.	
	Anzahl	Prozent	Anzahl	Prozent	Tage
Hotels	650 671	4,1	1 282 025	3,1	2,0
Bundesrepublik Deutschland	588 009	3,7	1 152 620	2,9	2,0
Ausland	62 662	8,2	129 405	4,8	2,1
Hotels garnis	104 082	- 7,6	208 332	- 4,1	2,0
Bundesrepublik Deutschland	84 629	- 9,8	170 599	- 6,6	2,0
Ausland	19 453	3,5	37 733	8,9	1,9
Gasthöfe	50 469	- 6,6	99 972	- 9,0	2,0
Bundesrepublik Deutschland	49 267	- 7,1	97 036	- 9,7	2,0
Ausland	1 202	15,0	2 936	25,1	2,4
Pensionen	51 441	- 4,2	130 534	- 8,6	2,5
Bundesrepublik Deutschland	50 445	- 3,5	126 899	- 7,6	2,5
Ausland	996	- 30,3	3 635	- 34,6	3,6
Zusammen Hotellerie	856 663	1,3	1 720 863	0,4	2,0
Bundesrepublik Deutschland	772 350	0,8	1 547 154	0	2,0
Ausland	84 313	6,5	173 709	4,6	2,1
Hütten, Jugendherbergen u. ä.	75 160	- 16,6	202 538	- 13,8	2,7
Bundesrepublik Deutschland	72 453	- 16,6	194 059	- 13,3	2,7
Ausland	2 707	- 17,7	8 479	- 24,3	3,1
Erholungs-, Ferien- und Schulungsheime	127 153	- 3,3	376 759	- 0,2	3,0
Bundesrepublik Deutschland	125 170	- 3,6	368 545	- 0,5	2,9
Ausland	1 983	13,6	8 214	13,4	4,1
Ferienhäuser/ -wohnungen	31 052	- 12,7	111 727	- 8,8	3,6
Bundesrepublik Deutschland	30 570	- 13,0	109 168	- 9,7	3,6
Ausland	482	20,5	2 559	58,9	5,3
Zusammen Sonst. Beherberg.	233 365	- 9,3	691 024	- 6,0	3,0
Bundesrepublik Deutschland	228 193	- 9,4	671 772	- 6,1	2,9
Ausland	5 172	- 4,8	19 252	- 4,0	3,7
Vorsorge- und Reha-Kliniken	25 068	10,2	578 954	8,1	23,1
Bundesrepublik Deutschland	24 997	10,8	577 412	8,4	23,1
Ausland	71	- 63,0	1 542	- 44,5	21,7
Betriebe insgesamt	1 115 096	- 0,9	2 990 841	0,2	2,7
Bundesrepublik Deutschland	1 025 540	- 1,5	2 796 338	0	2,7
Ausland	89 556	5,6	194 503	3,0	2,2

1) Rechnerischer Wert (Übernachtungen/Ankünfte)

## 21. Ankünfte, Übernachtungen und durchschnittliche Aufenthaltsdauer der Gäste in Beherbergungsstätten im Mai 2006 nach Herkunftsländern

Herkunftsland (ständiger Wohnsitz)	Ankünfte		Übernachtungen			Durchschnittliche Aufenthaltsdauer <sup>2)</sup>
	Ist	Veränderung z. Vorjahresmon.	Ist	Veränderung z. Vorjahresmon.	Anteil <sup>1)</sup>	
	Anzahl	Prozent	Anzahl	Prozent		Tage
Insgesamt	354 340	- 5,6	916 457	- 4,8	100	2,6
BRD	326 499	- 6,6	855 680	- 5,5	93,4	2,6
Ausland	27 841	9,4	60 777	6,8	6,6	2,2
Europa	22 859	9,8	49 148	10,3	80,9	2,2
Belgien	533	5,8	1 359	41,0	2,2	2,5
Dänemark	1 248	8,8	2 274	- 7,6	3,7	1,8
Estland	85	x	123	x	0,2	1,4
Finnland	220	11,7	458	51,7	0,8	2,1
Frankreich	1 095	37,4	2 876	56,7	4,7	2,6
Griechenland	106	- 15,2	278	23,6	0,5	2,6
Vereinigtes Königreich	1 528	23,3	2 962	9,8	4,9	1,9
Republik Irland	76	18,8	218	60,3	0,4	2,9
Island	361	x	1 131	x	1,9	3,1
Italien	577	- 25,2	1 328	- 34,7	2,2	2,3
Lettland	185	x	383	x	0,6	2,1
Litauen	401	x	475	x	0,8	1,2
Luxemburg	62	- 58,9	127	- 60,8	0,2	2,0
Malta		-		-	-	-
Niederlande	4 271	- 6,2	11 715	4,3	19,3	2,7
Norwegen	631	- 10,5	969	- 3,1	1,6	1,5
Österreich	1 219	29,3	2 431	12,3	4,0	2,0
Polen	2 667	- 10,0	4 919	- 21,0	8,1	1,8
Portugal	63	- 23,2	141	- 63,6	0,2	2,2
Russland	1 165	9,2	2 827	31,8	4,7	2,4
Schweden	2 464	15,5	3 932	28,8	6,5	1,6
Schweiz	1 096	40,0	2 653	26,5	4,4	2,4
Slowakische Republik	186	x	481	x	0,8	2,6
Slowenien	147	x	363	x	0,6	2,5
Spanien	653	34,1	1 352	45,7	2,2	2,1
Tschechische Republik	589	- 4,7	1 084	5,3	1,8	1,8
Türkei	31	- 70,2	128	- 77,9	0,2	4,1
Ukraine	209	x	279	x	0,5	1,3
Ungarn	339	86,3	676	5,3	1,1	2,0
Zypern	1	x	3	x	0	3,0
sonstige europäische Länder	651	x	1 203	x	2,0	1,8

## 21. Ankünfte, Übernachtungen und durchschnittliche Aufenthaltsdauer der Gäste in Beherbergungsstätten im Mai 2006 nach Herkunftsländern

Herkunftsland (ständiger Wohnsitz)	Ankünfte		Übernachtungen			Durchschnittliche Aufenthaltsdauer <sup>2)</sup>
	Ist	Veränderung z. Vorjahresmon.	Ist	Veränderung z. Vorjahresmon.	Anteil <sup>1)</sup>	
	Anzahl	Prozent	Anzahl	Prozent	Tage	
Afrika	71	- 17,4	246	- 59,4	0,4	3,5
Republik Südafrika	33	73,7	72	75,6	0,1	2,2
sonstige afrikanische Länder	38	- 43,3	174	- 69,2	0,3	4,6
Asien	1 839	27,7	3 372	38,0	5,5	1,8
Arabische Golfstaaten	158	507,7	194	131,0	0,3	1,2
VR China und Hongkong	108	- 36,8	248	- 15,1	0,4	2,3
Indien	32	x	156	x	0,3	4,9
Israel	60	27,7	166	66,0	0,3	2,8
Japan	1 089	44,0	1 932	57,7	3,2	1,8
Südkorea	55	- 70,4	104	- 57,0	0,2	1,9
Taiwan	16	433,3	16	100,0	0	1,0
sonstige asiatische Länder	321	x	556	x	0,9	1,7
Amerika gesamt	1 265	17,3	4 614	- 18,9	7,6	3,6
Kanada	162	17,4	444	31,4	0,7	2,7
USA	997	21,3	3 868	- 18,6	6,4	3,9
Mittelamerika und Karibik	51	70,0	116	176,2	0,2	2,3
Brasilien	40	- 23,1	148	- 67,3	0,2	3,7
sonst. südamerik. Länder	15	- 58,3	38	- 61,6	0,1	2,5
Australien-Neuseeland-Ozeanien	103	17,0	292	65,0	0,5	2,8
Australien	98	x	216	x	0,4	2,2
Neuseeland und Ozeanien	5	x	76	x	0,1	15,2
Ohne Angaben	1 704	- 12,4	3 105	- 9,0	5,1	1,8

1) Bei Übernachtungen von Gästen aus der Bundesrepublik Deutschland und dem Ausland insgesamt: Anteil an allen Übernachtungen  
sonst: Anteil an den Übernachtungen des Auslands insgesamt

2) Rechnerischer Wert (Übernachtungen/Ankünfte)

## 22. Ankünfte, Übernachtungen und durchschnittliche Aufenthaltsdauer der Gäste in Beherbergungsstätten von Januar bis Mai 2006 nach Herkunftsländern

Herkunftsland (ständiger Wohnsitz)	Ankünfte		Übernachtungen			Durchschnittliche Aufenthaltsdauer <sup>2)</sup>
	Ist	Veränderung z. Vorjahreszeitr.	Ist	Veränderung z. Vorjahreszeitr.	Anteil <sup>1)</sup>	
	Anzahl	Prozent	Anzahl	Prozent		Tage
Insgesamt	1 115 096	- 0,9	2 990 841	0,2	100	2,7
BRD	1 025 540	- 1,5	2 796 338	0	93,5	2,7
Ausland	89 556	5,6	194 503	3,0	6,5	2,2
Europa	74 259	8,0	156 173	5,4	80,3	2,1
Belgien	1 948	20,2	4 452	25,9	2,3	2,3
Dänemark	4 054	13,6	8 151	13,2	4,2	2,0
Estland	579	x	864	x	0,4	1,5
Finnland	669	- 11,4	1 304	- 10,7	0,7	1,9
Frankreich	3 869	24,3	8 609	23,2	4,4	2,2
Griechenland	490	- 21,3	995	- 13,1	0,5	2,0
Vereinigtes Königreich	6 034	27,5	12 431	20,6	6,4	2,1
Republik Irland	381	58,1	979	99,4	0,5	2,6
Island	435	x	1 326	x	0,7	3,0
Italien	3 035	- 5,4	7 479	- 30,9	3,8	2,5
Lettland	727	x	1 238	x	0,6	1,7
Litauen	1 369	x	2 200	x	1,1	1,6
Luxemburg	247	- 33,1	531	- 34,3	0,3	2,1
Malta	13	x	18	x	0	1,4
Niederlande	12 755	3,0	30 489	12,0	15,7	2,4
Norwegen	1 747	- 16,6	2 758	4,0	1,4	1,6
Österreich	3 665	17,0	8 306	1,7	4,3	2,3
Polen	10 979	0,6	19 897	- 17,8	10,2	1,8
Portugal	346	- 4,7	789	- 18,5	0,4	2,3
Russland	3 686	- 6,0	8 330	- 6,0	4,3	2,3
Schweden	5 299	4,8	9 234	26,4	4,7	1,7
Schweiz	2 944	14,6	6 520	14,9	3,4	2,2
Slowakische Republik	507	x	1 099	x	0,6	2,2
Slowenien	320	x	781	x	0,4	2,4
Spanien	1 860	20,2	4 675	34,6	2,4	2,5
Tschechische Republik	1 954	- 7,7	3 495	- 12,8	1,8	1,8
Türkei	504	73,2	1 371	18,4	0,7	2,7
Ukraine	822	x	1 153	x	0,6	1,4
Ungarn	783	- 16,1	1 604	- 24,7	0,8	2,0
Zypern	7	x	23	x	0	3,3
sonstige europäische Länder	2 231	x	5 072	x	2,6	2,3

## 22. Ankünfte, Übernachtungen und durchschnittliche Aufenthaltsdauer der Gäste in Beherbergungsstätten von Januar bis Mai 2006 nach Herkunftsländern

Herkunftsland (ständiger Wohnsitz)	Ankünfte		Übernachtungen			Durchschnittliche Aufenthaltsdauer <sup>2)</sup>
	Ist	Veränderung z. Vorjahreszeitr.	Ist	Veränderung z. Vorjahreszeitr.	Anteil <sup>1)</sup>	
	Anzahl	Prozent	Anzahl	Prozent	Tage	
Afrika	285	- 8,1	1 118	- 49,1	0,6	3,9
Republik Südafrika	103	119,1	252	92,4	0,1	2,4
sonstige afrikanische Länder	182	- 30,8	866	- 58,1	0,4	4,8
Asien	4 550	- 8,3	9 522	2,9	4,9	2,1
Arabische Golfstaaten	357	628,6	910	465,2	0,5	2,5
VR China und Hongkong	382	- 7,7	1 109	30,8	0,6	2,9
Indien	64	x	306	x	0,2	4,8
Israel	344	61,5	851	- 9,0	0,4	2,5
Japan	2 691	- 12,1	4 685	- 4,3	2,4	1,7
Südkorea	109	- 67,7	245	- 44,1	0,1	2,2
Taiwan	23	130,0	39	50,0	0	1,7
sonstige asiatische Länder	580	x	1 377	x	0,7	2,4
Amerika gesamt	3 240	- 3,7	13 814	- 9,0	7,1	4,3
Kanada	438	2,6	1 307	33,6	0,7	3,0
USA	2 445	0,7	11 261	- 6,9	5,8	4,6
Mittelamerika und Karibik	98	- 35,1	239	- 62,0	0,1	2,4
Brasilien	143	5,9	662	- 23,6	0,3	4,6
sonst. südamerik. Länder	116	- 47,7	345	- 44,0	0,2	3,0
Australien-Neuseeland-Ozeanien	264	16,8	796	87,3	0,4	3,0
Australien	220	x	577	x	0,3	2,6
Neuseeland und Ozeanien	44	x	219	x	0,1	5,0
Ohne Angaben	6 958	- 3,0	13 080	- 3,8	6,7	1,9

1) Bei Übernachtungen von Gästen aus der Bundesrepublik Deutschland und dem Ausland insgesamt: Anteil an allen Übernachtungen  
sonst: Anteil an den Übernachtungen des Auslands insgesamt

2) Rechnerischer Wert (Übernachtungen/Ankünfte)

### 23. Beherbergungsstätten, Gästebetten und Kapazitätsauslastung nach Gemeindegruppen

Gemeindegruppen	Beherbergungsstätten		Betten/Schlafgelegenheiten				
	insgesamt <sup>1)</sup>	darunter	insgesamt <sup>2)</sup>	darunter angebotene			
		geöffnete		Ist <sup>1)</sup>	Veränderung zum Vorjahresstichtag	durchschnittliche Auslastung <sup>3)</sup>	
						Mai 2006	seit Jahresbeginn
Anzahl				Prozent			
<b>Mineral- und Moorbäder</b>							
Bad Liebenwerda	10	10	494	486	- 1,0	64,8	69,7
Bad Freienwalde <sup>4)</sup>	9	9	513	513	-	52,5	49,6
Bad Saarow	18	18	1 513	1 501	5,7	47,7	37,7
Belzig <sup>4)</sup>	16	16	696	692	- 0,1	43,9	48,1
Bad Wilsnack	5	5	240	226	- 5,8	40,0	37,2
Burg/Spreewald	31	31	1 672	1 666	26,0	64,9	50,9
Templin <sup>4)</sup>	13	13	1 416	1 307	0,6	41,9	32,1
Zusammen	102	102	6 544	6 391	6,9	52,0	44,0
<b>Kneippkurorte</b>							
Buckow	10	10	640	640	-	60,3	47,2
<b>Erholungsorte</b>							
Lübben/Spreewald	15	15	658	656	2,5	70,6	57,3
Goyatz, Ortsteil	4	3	108	84	27,3	10,3	6,4
Waldsiedersdorf	2	2	140	140	-	.	.
Himmelpfort, Ortsteil	4	4	114	114	-	14,8	17,7
Neuglobsow, Ortsteil	8	8	232	232	13,7	27,1	20,4
Lübbenau/Spreewald <sup>4)</sup>	22	22	832	832	0,8	40,3	21,1
Müllrose	7	7	197	187	- 3,6	27,8	22,6
Neuzelle <sup>4)</sup>	3	3	74	72	9,1	.	.
Wendisch Rietz	6	6	882	882	10,0	28,2	15,8
Lindow (Mark) <sup>4)</sup>	10	10	679	679	5,1	57,4	54,2
Rheinsberg <sup>4)</sup>	16	15	958	896	42,0	54,7	40,4
Kleinzerlang, Ortsteil	7	7	1 240	1 240	-	34,5	22,9
Werder (Havel) <sup>4)</sup>	11	10	1 424	1 336	46,7	34,7	28,1
Lychen	22	21	1 015	988	- 8,8	19,0	12,8
Zusammen	137	133	8 553	8 338	10,3	38,9	29,4
Sonstige Gemeinden	1 227	1 207	63 618	61 506	- 1,2	36,8	26,1
Land Brandenburg	1 476	1 452	79 355	76 875	0,6	38,5	28,1

1) Anzahl am Ende des Berichtsmonats

2) Maximales Bettenangebot in den zurückliegenden 13 Monaten (einschl. lfd. Monat)

3) Rechnerischer Wert (Übernachtungen/angebotene Bettentage) x 100

4) Prädikatisierter Gemeindeteil

## 24. Ankünfte, Übernachtungen und durchschnittliche Aufenthaltsdauer der Gäste in Beherbergungsstätten im Mai 2006 nach Gemeindegruppen

Gemeindegruppen	Ankünfte		Übernachtungen		Durchschnittliche Aufenthaltsdauer <sup>1)</sup>
	Ist	Veränderung z. Vorjahresmon.	Ist	Veränderung z. Vorjahresmon.	
	Anzahl	Prozent	Anzahl	Prozent	Tage
<b>Mineral- und Moorbäder</b>					
Bad Liebenwerda	772	0,8	9 759	3,9	12,6
Bad Freienwalde <sup>2)</sup>	1 370	7,5	8 348	- 2,2	6,1
Bad Saarow	7 782	19,3	21 500	13,0	2,8
Belzig <sup>2)</sup>	1 865	- 31,0	9 413	- 12,1	5,0
Bad Wilsnack	1 095	- 14,1	2 800	- 17,2	2,6
Burg/Spreewald	11 528	6,9	33 496	26,0	2,9
Templin <sup>2)</sup>	5 037	- 13,4	16 973	- 8,0	3,4
Zusammen	29 449	1,1	102 289	6,5	3,5
<b>Kneippkurorte</b>					
Buckow	2 095	- 5,8	11 968	5,2	5,7
<b>Erholungsorte</b>					
Lübben/Spreewald	3 060	- 16,4	14 366	- 3,9	4,7
Goyatz, Ortsteil	159	6,7	269	13,0	1,7
Waldsiedersdorf	.	.	.	.	.
Himmelfort, Ortsteil	190	- 26,1	523	- 7,4	2,8
Neuglobsow, Ortsteil	838	- 30,0	1 947	- 29,5	2,3
Lübbenau/Spreewald <sup>2)</sup>	5 099	- 10,4	10 386	- 15,7	2,0
Müllrose	798	- 17,8	1 612	- 16,5	2,0
Neuzelle <sup>2)</sup>	.	.	.	.	.
Wendisch Rietz	2 069	- 25,4	7 698	- 16,0	3,7
Lindow (Mark) <sup>2)</sup>	1 800	- 7,7	12 083	- 21,9	6,7
Rheinsberg <sup>2)</sup>	2 708	- 6,0	15 189	21,3	5,6
Kleinzerlang, Ortsteil	4 475	- 16,3	13 252	- 17,4	3,0
Werder (Havel) <sup>2)</sup>	4 803	16,1	14 376	26,4	3,0
Lychen	1 554	- 38,5	5 818	- 36,3	3,7
Zusammen	28 909	- 12,5	100 472	- 8,9	3,5
<b>Sonstige Gemeinden</b>					
Sonstige Gemeinden	293 887	- 5,4	701 728	- 5,8	2,4
Land Brandenburg	354 340	- 5,6	916 457	- 4,8	2,6

1) Rechnerischer Wert (Übernachtungen/Ankünfte)

2) Prädikatisierter Gemeindeteil

**25. Ankünfte, Übernachtungen und durchschnittliche Aufenthaltsdauer der Gäste in Beherbergungsstätten von Januar bis Mai 2006 nach Gemeindegruppen**

Gemeindegruppen	Ankünfte		Übernachtungen		Durchschnittliche Aufenthaltsdauer <sup>1)</sup>
	Ist	Veränderung z. Vorjahreszeitr.	Ist	Veränderung z. Vorjahreszeitr.	
	Anzahl	Prozent	Anzahl	Prozent	Tage
<b>Mineral- und Moorbäder</b>					
Bad Liebenwerda	2 896	8,4	45 079	6,1	15,6
Bad Freienwalde <sup>2)</sup>	4 442	1,7	37 728	3,5	8,5
Bad Saarow	30 282	16,8	78 825	12,0	2,6
Belzig <sup>2)</sup>	8 306	- 14,2	45 354	0,2	5,5
Bad Wilsnack	5 338	- 5,8	12 687	- 7,5	2,4
Burg/Spreewald	32 846	21,0	107 419	73,3	3,3
Templin <sup>2)</sup>	22 484	- 7,5	64 370	- 11,8	2,9
Zusammen	106 594	6,8	391 462	14,1	3,7
<b>Kneippkurorte</b>					
Buckow	6 114	- 7,1	44 463	2,8	7,3
<b>Erholungsorte</b>					
Lübben/Spreewald	8 058	- 10,6	49 690	0,2	6,2
Goyatz, Ortsteil	402	30,1	815	86,9	2,0
Waldsiedersdorf	.	.	.	.	.
Himmelpfort, Ortsteil	571	10,7	1 548	16,7	2,7
Neuglobsow, Ortsteil	1 401	- 24,2	3 225	- 23,0	2,3
Lübbenau/Spreewald <sup>2)</sup>	11 492	1,2	22 593	1,2	2,0
Müllrose	2 523	- 2,9	5 259	5,4	2,1
Neuzelle <sup>2)</sup>	.	.	.	.	.
Wendisch Rietz	5 212	- 17,7	19 302	- 21,1	3,7
Lindow (Mark) <sup>2)</sup>	7 044	2,0	54 521	- 2,1	7,7
Rheinsberg <sup>2)</sup>	8 039	6,7	51 345	16,0	6,4
Kleinzerlang, Ortsteil	13 702	- 6,3	41 344	- 7,5	3,0
Werder (Havel) <sup>2)</sup>	15 883	59,3	53 679	59,9	3,4
Lychen	3 475	- 18,3	12 273	- 15,5	3,5
Zusammen	81 764	2,6	324 244	4,5	4,0
<b>Sonstige Gemeinden</b>					
Land Brandenburg	920 624	- 2,0	2 230 672	- 2,5	2,4
Land Brandenburg	1 115 096	- 0,9	2 990 841	0,2	2,7

1) Rechnerischer Wert (Übernachtungen/Ankünfte)

2) Prädikatisierter Gemeindeteil



## 26. Campingplätze und Stellplatzkapazität am Ende des Berichtsmonats nach Verwaltungsbezirken und Reisegebieten

Verwaltungsbezirk Reisegebiet	Campingplätze		Stellplätze		
	ins- gesamt <sup>1)</sup>	darunter	ins- gesamt <sup>2)</sup>	darunter angebotene	
		geöffnete		Ist <sup>1)</sup>	Veränderung zum Vorjahresmonat
	Anzahl				Prozent
Verwaltungsbezirk					
Kreisfreie Städte					
Brandenburg an der Havel	5	4	395	345	- 12,7
Cottbus	-	-	-	-	-
Frankfurt (Oder)	1	1	560	560	-
Potsdam	1	1	150	150	-
Landkreise					
Barnim	11	11	505	505	0,8
Dahme-Spreewald	26	25	2 336	2 146	- 8,1
Elbe-Elster	6	6	299	299	- 6,3
Havelland	7	6	243	217	- 14,2
Märkisch-Oderland	5	5	247	242	- 2,0
Oberhavel	10	10	388	388	-
Oberspreewald-Lausitz	13	13	838	833	1,6
Oder-Spree	22	22	1 305	1 287	2,5
Ostprignitz-Ruppin	21	21	1 057	1 047	4,6
Potsdam-Mittelmark	18	17	862	711	-
Prignitz	3	3	114	114	-
Spree-Neiße	7	6	404	369	- 8,7
Teltow-Fläming	4	4	159	159	33,6
Uckermark	14	13	930	840	- 7,7
Land Brandenburg	174	168	10 792	10 212	- 2,6
Reisegebiet					
Prignitz	6	6	270	270	17,4
Ruppiner Land	28	28	1 289	1 279	0,5
Uckermark	14	13	930	840	- 7,7
Barnimer Land	11	11	505	505	0,8
Märkisch-Oderland	5	5	247	242	- 2,0
Oder-Spree-Seengebiet	23	23	1 865	1 847	1,7
Dahme-Seengebiet	12	12	796	746	- 6,3
Spreewald	19	18	1 854	1 699	- 8,4
Niederlausitz	15	14	928	903	- 0,8
Elbe-Elster-Land	6	6	299	299	- 6,3
Fläming	7	7	364	363	12,0
Havelland	27	24	1 295	1 069	- 7,4
Potsdam	1	1	150	150	-

1) Anzahl am Ende des Berichtsmonats

2) Maximales Stellplatzangebot in den zurückliegenden 13 Monaten (einschl. lfd. Monat)

## 27. Ankünfte, Übernachtungen und durchschnittliche Aufenthaltsdauer der Gäste auf Campingplätzen im Mai 2006 nach Verwaltungsbezirken und Reisegebieten

Verwaltungsbezirk Reisegebiet	Ankünfte		Übernachtungen		Durchschnittliche Aufenthaltsdauer <sup>1)</sup>
	Ist	Veränderung z. Vorjahresmon.	Ist	Veränderung z. Vorjahresmon.	
	Anzahl	Prozent	Anzahl	Prozent	Tage
Verwaltungsbezirk					
Kreisfreie Städte					
Brandenburg an der Havel	238	- 70,9	738	- 67,2	3,1
Cottbus	-	-	-	-	-
Frankfurt (Oder)	709	- 65,2	1 541	- 67,6	2,2
Potsdam	1 123	- 41,6	2 584	- 44,3	2,3
Landkreise					
Barnim	1 915	- 41,9	4 699	- 37,3	2,5
Dahme-Spreewald	4 069	- 51,4	10 498	- 51,7	2,6
Elbe-Elster	256	- 64,7	667	- 66,8	2,6
Havelland	426	6,2	1 193	28,8	2,8
Märkisch-Oderland	193	- 74,4	461	- 73,7	2,4
Oberhavel	789	- 48,6	1 664	- 49,5	2,1
Oberspreewald-Lausitz	3 429	- 58,2	9 822	- 52,7	2,9
Oder-Spree	1 881	- 50,3	4 188	- 55,0	2,2
Ostprignitz-Ruppin	1 804	- 49,7	4 541	- 50,5	2,5
Potsdam-Mittelmark	1 540	- 45,0	5 078	- 44,9	3,3
Prignitz	89	- 50,3	217	- 41,4	2,4
Spree-Neiße	482	- 51,8	1 014	- 62,3	2,1
Teltow-Fläming	303	- 64,8	745	- 59,2	2,5
Uckermark	1 694	- 45,0	4 213	- 46,6	2,5
Land Brandenburg	20 940	- 51,7	53 863	- 51,1	2,6
Reisegebiet					
Prignitz	254	- 34,4	675	- 26,6	2,7
Ruppiner Land	2 428	- 50,6	5 747	- 51,8	2,4
Uckermark	1 694	- 45,0	4 213	- 46,6	2,5
Barnimer Land	1 915	- 41,9	4 699	- 37,3	2,5
Märkisch-Oderland	193	- 74,4	461	- 73,7	2,4
Oder-Spree-Seengebiet	2 590	- 55,5	5 729	- 59,3	2,2
Dahme-Seengebiet	756	- 39,1	1 477	- 51,1	2,0
Spreewald	5 458	- 56,6	14 564	- 53,7	2,7
Niederlausitz	1 766	- 52,8	5 293	- 50,6	3,0
Elbe-Elster-Land	256	- 64,7	667	- 66,8	2,6
Fläming	548	- 44,5	1 577	- 41,4	2,9
Havelland	1 959	- 49,7	6 177	- 46,5	3,2
Potsdam	1 123	- 41,6	2 584	- 44,3	2,3

1) Rechnerischer Wert (Übernachtungen/Ankünfte)

**28. Ankünfte, Übernachtungen und durchschnittliche Aufenthaltsdauer der Gäste auf Campingplätzen von Januar bis Mai 2006 nach Verwaltungsbezirken und Reisegebieten**

Verwaltungsbezirk Reisegebiet	Ankünfte		Übernachtungen		Durchschnittliche Aufenthaltsdauer <sup>1)</sup> Tage
	Ist	Veränderung z. Vorjahreszeitr.	Ist	Veränderung z. Vorjahreszeitr.	
	Anzahl	Prozent	Anzahl	Prozent	
Verwaltungsbezirk					
Kreisfreie Städte					
Brandenburg an der Havel	361	- 63,3	1 052	- 61,7	2,9
Cottbus	-	-	-	-	-
Frankfurt (Oder)	709	- 65,2	1 541	- 67,6	2,2
Potsdam	1 852	- 23,8	4 622	- 21,0	2,5
Landkreise					
Barnim	2 686	- 33,4	7 161	- 23,5	2,7
Dahme-Spreewald	5 372	- 44,9	14 426	- 43,5	2,7
Elbe-Elster	321	- 58,5	904	- 57,7	2,8
Havelland	540	4,0	1 515	- 3,9	2,8
Märkisch-Oderland	212	- 72,4	609	- 65,9	2,9
Oberhavel	893	- 45,7	2 064	- 42,1	2,3
Oberspreewald-Lausitz	5 995	- 43,1	17 330	- 35,7	2,9
Oder-Spree	2 517	- 42,1	5 595	- 52,8	2,2
Ostprignitz-Ruppin	2 289	- 43,0	5 861	- 42,6	2,6
Potsdam-Mittelmark	2 205	- 36,4	7 155	- 38,7	3,2
Prignitz	153	- 58,5	382	- 54,5	2,5
Spree-Neiße	606	- 41,5	1 361	- 51,4	2,2
Teltow-Fläming	456	- 52,4	1 212	- 39,6	2,7
Uckermark	2 035	- 45,4	4 989	- 47,7	2,5
Land Brandenburg	29 202	- 43,2	77 779	- 41,6	2,7
Reisegebiet					
Prignitz	331	- 46,0	883	- 41,1	2,7
Ruppiner Land	3 004	- 44,5	7 424	- 43,4	2,5
Uckermark	2 035	- 45,4	4 989	- 47,7	2,5
Barnimer Land	2 686	- 33,4	7 161	- 23,5	2,7
Märkisch-Oderland	212	- 72,4	609	- 65,9	2,9
Oder-Spree-Seengebiet	3 226	- 49,5	7 136	- 57,0	2,2
Dahme-Seengebiet	914	- 35,1	1 762	- 47,8	1,9
Spreewald	8 379	- 46,8	22 691	- 43,1	2,7
Niederlausitz	2 680	- 35,6	8 664	- 28,0	3,2
Elbe-Elster-Land	321	- 58,5	904	- 57,7	2,8
Fläming	794	- 35,3	2 415	- 36,8	3,0
Havelland	2 768	- 41,1	8 519	- 39,9	3,1
Potsdam	1 852	- 23,8	4 622	- 21,0	2,5

1) Rechnerischer Wert (Übernachtungen/Ankünfte)