



G IV 1 - m 04/06

Gäste und Übernachtungen im Fremdenverkehr im Land Brandenburg April 2006 und Winterhalbjahr 2005/2006

Herausgeber:

Landesbetrieb für Datenverarbeitung und Statistik • Dez. Informationsmanagement • PF 60 10 52
14410 Potsdam • Telefon: 0331 39-444 • Fax: 0331 39-418 • info@lds.brandenburg.de • www.lds-bb.de

Erschienen im Juni 2006

Preis Printversion: 7,20 EUR

© Landesbetrieb für Datenverarbeitung und Statistik, Potsdam, 2006

Für nichtgewerbliche Zwecke sind Vervielfältigung und unentgeltliche Verbreitung, auch auszugsweise, mit Quellenangabe gestattet.
Die Verbreitung, auch auszugsweise, über elektronische Systeme/Datenträger bedarf der vorherigen Zustimmung.
Alle übrigen Rechte bleiben vorbehalten.

Inhaltsverzeichnis

Seite

Vorbemerkungen/Erläuterungen	3
I. Zusammenfassende Übersichten nach Zeitvergleichen	
1. Ankünfte von Gästen in Beherbergungsstätten nach Monaten bzw. zusammengefassten Zeiträumen	5
2. Übernachtungen von Gästen in Beherbergungsstätten nach Monaten bzw. zusammengefassten Zeiträumen	6
3. Auslastung der angebotenen Bettenkapazität in Beherbergungsstätten nach Monaten bzw. zusammengefassten Zeiträumen	7
4. Ankünfte von Gästen auf Campingplätzen mit Urlaubscamping nach Monaten bzw. zusammengefassten Zeiträumen	8
5. Übernachtungen von Gästen auf Campingplätzen mit Urlaubscamping nach Monaten bzw. zusammengefassten Zeiträumen	9
II. Zusammengefasste Ergebnisse von Beherbergungsstätten und Campingplätzen	
6. Ankünfte, Übernachtungen und durchschnittliche Aufenthaltsdauer der Gäste im Berichtsmonat nach Verwaltungsbezirken und Reisegebieten	10
7. Ankünfte, Übernachtungen und durchschnittliche Aufenthaltsdauer der Gäste seit Jahresbeginn nach Verwaltungsbezirken und Reisegebieten	11
8. Ankünfte, Übernachtungen und durchschnittliche Aufenthaltsdauer der Gäste im Winterhalbjahr 2005/2006 nach Verwaltungsbezirken und Reisegebieten	12
III. Weitere Ergebnistabellen	
9. Beherbergungsarten am Ende des Berichtsmonats nach Verwaltungsbezirken und Reisegebieten	13
10. Struktur der angebotenen Bettenkapazität aller Beherbergungsstätten im Land Brandenburg am Ende des Berichtsmonats nach Beherbergungsarten	14
11. Angebotene Bettenkapazität am Ende des Berichtsmonats nach Reisegebieten	14
12. Beherbergungsstätten, Gästebetten und Kapazitätsauslastung nach Verwaltungsbezirken und Reisegebieten	15

13.	Betriebe der Hotellerie und Gästebetten sowie deren Auslastung im Berichtsmonat, seit Jahresbeginn und im Winterhalbjahr nach Verwaltungsbezirken und Reisegebieten	16
14.	Beherbergungsarten nach Größenklassen und Kapazitätsauslastung	17
15.	Ankünfte der Gäste in Beherbergungsstätten im Berichtsmonat nach Verwaltungsbezirken und Reisegebieten sowie nach zusammengefassten Gästegruppen	20
16.	Ankünfte der Gäste in Beherbergungsstätten seit Jahresbeginn nach Verwaltungsbezirken und Reisegebieten sowie nach zusammengefassten Gästegruppen	21
17.	Ankünfte der Gäste in Beherbergungsstätten im Winterhalbjahr 2005/2006 nach Verwaltungsbezirken und Reisegebieten sowie nach zusammengefassten Gästegruppen	22
18.	Übernachtungen der Gäste in Beherbergungsstätten im Berichtsmonat nach Verwaltungsbezirken und Reisegebieten sowie nach zusammengefassten Gästegruppen	23
19.	Übernachtungen der Gäste in Beherbergungsstätten seit Jahresbeginn nach Verwaltungsbezirken und Reisegebieten sowie nach zusammengefassten Gästegruppen	24
20.	Übernachtungen der Gäste in Beherbergungsstätten im Winterhalbjahr 2005/2006 nach Verwaltungsbezirken und Reisegebieten sowie nach zusammengefassten Gästegruppen	25
21.	Durchschnittliche Aufenthaltsdauer der Gäste in Beherbergungsstätten im Berichtsmonat, seit Jahresbeginn und im Winterhalbjahr 2005/2006 nach Verwaltungsbezirken und Reisegebieten	26
22.	Ankünfte, Übernachtungen und durchschnittliche Aufenthaltsdauer der Gäste in Beherbergungsstätten im Berichtsmonat nach Betriebsarten und zusammengefassten Gästegruppen	27
23.	Ankünfte, Übernachtungen und durchschnittliche Aufenthaltsdauer der Gäste in Beherbergungsstätten seit Jahresbeginn nach Betriebsarten und zusammengefassten Gästegruppen	28
24.	Ankünfte, Übernachtungen und durchschnittliche Aufenthaltsdauer der Gäste in Beherbergungsstätten im Winterhalbjahr 2005/2006 nach Betriebsarten und zusammengefassten Gästegruppen	29
25.	Ankünfte, Übernachtungen und durchschnittliche Aufenthaltsdauer der Gäste in Beherbergungsstätten im Berichtsmonat nach Herkunftsländern	30
26.	Ankünfte, Übernachtungen und durchschnittliche Aufenthaltsdauer der Gäste in Beherbergungsstätten seit Jahresbeginn nach Herkunftsländern	32
27.	Ankünfte, Übernachtungen und durchschnittliche Aufenthaltsdauer der Gäste in Beherbergungsstätten im Winterhalbjahr 2005/2006 nach Herkunftsländern	34
28.	Beherbergungsstätten, Gästebetten und Kapazitätsauslastung am Ende des Berichtsmonats, seit Jahresbeginn und im Winterhalbjahr 2005/2006 nach Gemeindegruppen	36
29.	Ankünfte, Übernachtungen und durchschnittliche Aufenthaltsdauer der Gäste in Beherbergungsstätten im Berichtsmonat nach Gemeindegruppen	37
30.	Ankünfte, Übernachtungen und durchschnittliche Aufenthaltsdauer der Gäste in Beherbergungsstätten seit Jahresbeginn nach Gemeindegruppen	38
31.	Ankünfte, Übernachtungen und durchschnittliche Aufenthaltsdauer der Gäste in Beherbergungsstätten im Winterhalbjahr 2005/2006 nach Gemeindegruppen	39
32.	Campingplätze mit Urlaubscamping und Stellplatzkapazität am Ende des Berichtsmonats nach Verwaltungsbezirken und Reisegebieten	40
33.	Ankünfte, Übernachtungen und durchschnittliche Aufenthaltsdauer der Gäste auf Campingplätzen mit Urlaubscamping im Berichtsmonat nach Verwaltungsbezirken und Reisegebieten	41
34.	Ankünfte, Übernachtungen und durchschnittliche Aufenthaltsdauer der Gäste auf Campingplätzen mit Urlaubscamping seit Jahresbeginn nach Verwaltungsbezirken und Reisegebieten	42
35.	Ankünfte, Übernachtungen und durchschnittliche Aufenthaltsdauer der Gäste auf Campingplätzen mit Urlaubscamping im Winterhalbjahr 2005/2006 nach Verwaltungsbezirken und Reisegebieten	43

Vorbemerkungen

Rechtsgrundlage und Erhebungsumfang

Rechtsgrundlage der Fremdenverkehrsstatistik ist das Gesetz zur Neuordnung der Statistik über die Beherbergung im Reiseverkehr (Beherbergungsstatistikgesetz - BeherbStatG) vom 22. Mai 2002 (BGBl. I Nr. 32 S. 1642) in seiner jeweils geltenden Fassung.

Danach sind in allen Gemeinden des Landes Beherbergungsstätten mit mehr als acht Gästebetten einzubeziehen.

Abgrenzung des Erhebungsumfangs

Nach Wortlaut und Zielsetzung des Beherbergungsstatistikgesetzes kommt es für die Berichtskreiszugehörigkeit der Beherbergungsstätten weder auf die Gewinnerzielungsabsicht des Betriebes noch auf den Aufenthaltzweck der Gäste an. Ebenso wenig ist maßgebend, ob die Gästebeherbergung betrieblicher Haupt- oder nur Nebenzweck ist. Entscheidend ist lediglich, dass auf Dauer mindestens neun Unterbringungsmöglichkeiten angeboten werden, die für die Beherbergung von Reisenden, d. h. Personen bestimmt sind, die sich vorübergehend an einem anderen Ort als ihrem gewöhnlichen Wohnsitz aufhalten. Die Abgrenzung der statistischen Einheiten richtet sich im Wesentlichen nach der Systematik der Wirtschaftszweige.

Danach werden, unabhängig vom wirtschaftlichen Schwerpunkt des Unternehmens oder des Betriebes, alle fachlichen Betriebsteile erfasst, die - für sich genommen - dem Bereich des Beherbergungsgewerbes zuzuordnen wären. Der gesetzlich vorgeschriebene Erfassungsbereich der Beherbergungsstatistik ist aber mit dem gewerblichen Sektor nicht deckungsgleich. Er unterschreitet ihn durch Ausklammerung der ebenfalls dem Beherbergungsgewerbe zuzurechnenden „Privatquartiere“; er geht über ihn hinaus durch die Einbeziehung von Unterkunftsstätten, die wirtschaftssystematisch und funktionell anderen Dienstleistungsbereichen (z. B. Vorsorge- und Reha-Kliniken) zugerechnet werden.

Erläuterung wichtiger Begriffe

Ankünfte

Zahl der Meldungen von Gästen, die während des Berichtsmonates in Beherbergungsstätten zum Zweck der Übernachtung ankamen.

Übernachtungen

Zahl der Übernachtungen von Gästen, die im Berichtszeitraum ankamen oder aus dem vorherigen Berichtszeitraum noch anwesend waren.

Beherbergung

Unterbringung von Personen, die sich vorübergehend an einem anderen Ort als ihrem gewöhnlichen Wohnsitz aufhalten. Der vorübergehende Ortswechsel kann durch Urlaub und Freizeit, aber auch durch Wahrnehmung privater und geschäftlicher Kontakte, den Besuch von Tagungen und Fortbildungsveranstaltungen, Maßnahmen zur Wiederherstellung der Gesundheit oder sonstige Gründe veranlasst sein.

Beherbergungsstätten

Betriebe, die nach Einrichtung und Zweckbestimmung dazu dienen, mehr als acht Gäste gleichzeitig zu beherbergen. Hierzu zählen auch Unterkunftsstätten, die die Gästebeherbergung nur als Nebenzweck betreiben.

Campingplätze

Abgegrenzte Gelände, die jedermann zum vorübergehenden Aufstellen von mitgebrachten Wohnwagen, Wohnmobilen oder Zelten zugänglich sind. Erhoben werden nur Angaben zum Urlaubscamping, wo der Stellplatz i.d.R. für die Dauer von Tagen oder Wochen gemietet wird.

Erholungs-, Ferien- und Schulungsheime

Beherbergungsstätten für Angehörige bestimmter Personengruppen, in denen Speisen und Getränke nur an Hausgäste abgegeben werden.

Ferienhäuser

Jedermann zugängliche, in Wohneinheiten gegliederte Beherbergungsstätten ohne Abgabe von Speisen und Getränken, aber mit Kochgelegenheit in den Wohneinheiten.

Gästezimmer in der Hotellerie

Als Gästezimmer gilt eine Einheit, die aus einem Raum/einer Gruppe von Räumen besteht, die eine unteilbare Mieteinheit in einem Beherbergungsbetrieb bilden. Dabei kann es sich entsprechend der Einrichtung um Einzel-, Doppel- oder Mehrbettzimmer handeln. Zimmer, die von Mitarbeitern des Betriebes genutzt werden bzw. die dauerhaft bewohnt werden, sind nicht zu berücksichtigen. Bad und Toilette zählen nicht als Gästezimmer.

Ein Appartement ist eine spezielle Art von Gästezimmern. Es besteht aus einem oder mehreren Räumen mit Küche, separatem Bad und/oder Toilette.

Hotels

Jedermann zugängliche Beherbergungs- und Bewirtschaftungsstätten mit herkömmlichem Dienstleistungsangebot in der Mehrzahl ihrer Beherbergungseinheiten und mit wenigstens einem Vollrestaurant - auch für Passanten - sowie in der Regel mit weiteren Einrichtungen oder Räumen für unterschiedliche Zwecke (Konferenzen, Seminare, Sport, Freizeit, Erholung).

Hotels garnis

Jedermann zugängliche Beherbergungsstätten, in denen an Hausgäste höchstens Frühstück abgegeben wird.

Hütten/Jugendherbergen

Beherbergungsstätten mit in der Regel einfacher Ausstattung vorzugsweise für Jugendliche sowie für Angehörige der sie tragenden Organisation, in denen Speisen und Getränke nur an Hausgäste abgegeben werden.

Pensionen

Jedermann zugängliche Beherbergungsstätten, in denen Speisen und Getränke nur an Hausgäste abgegeben werden.

Vorsorge- und Reha-Kliniken

Beherbergungsstätten unter ärztlicher Leitung ausschließlich oder überwiegend für Kurgäste. Als Kurgäste gelten Personen, die sich am Ort aufgrund ärztlicher Verordnung vorübergehend aufhalten mit dem Ziel der Erhaltung oder Wiederherstellung ihrer Gesundheit oder ihrer Berufs- oder Arbeitsfähigkeit und die die allgemein angebotenen Kureinrichtungen außerhalb der Beherbergungsstätte in Anspruch nehmen. Hierzu zählen auch Kinderheilstätten, Rehabilitations- oder ähnliche Krankenhäuser (Fachabteilungen anderer Krankenhäuser). Im Unterschied zur Krankenhausstatistik werden Vorsorge- und Rehabilitationskliniken in der Beherbergungsstatistik nur dann erfaßt, wenn die dort untergebrachten Personen überwiegend in der Lage sind, während des vorübergehenden Aufenthaltes den Anstaltsbereich zu verlassen und die gemeindlichen Fremdenverkehrseinrichtungen in Anspruch zu nehmen.

Zeichenerklärung (nach DIN 55 301)

- 0 weniger als die Hälfte von 1 in der letzten besetzten Stelle, jedoch mehr als nichts
- nichts vorhanden (genau Null)
- . Zahlenwert unbekannt oder geheim zu halten
- x Tabellenfach gesperrt, weil Aussage nicht sinnvoll (z. B. bei Vorjahresvergleichen ohne Basiswert)
- ... Angabe fällt erst später an
- + oder - aus technischen Gründen sind nur die Minusveränderungen (-) jeweils vor der Zahl gekennzeichnet; anderenfalls liegt eine Zunahme vor

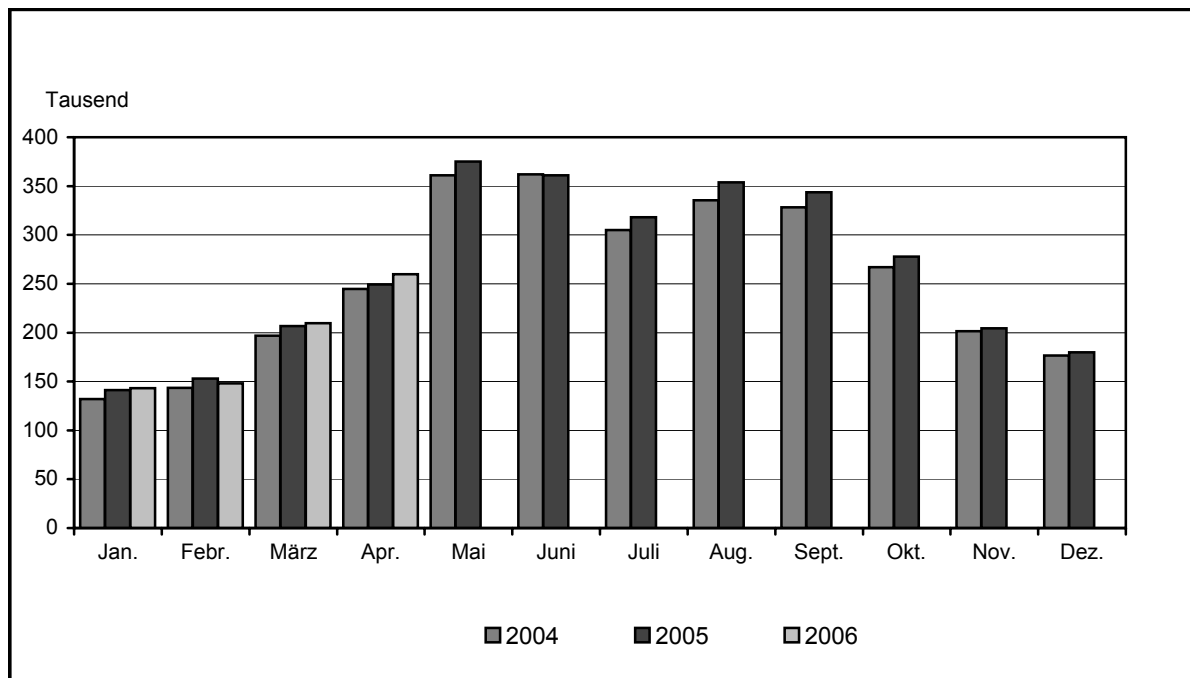
I. Zusammenfassende Übersichten nach Zeitvergleichen

1. Ankünfte von Gästen in Beherbergungsstätten (ohne Campingplätze)

Zeitraum	2001	2002	2003	2004	2005	2006
	Anzahl					
Januar	131 475	133 961	125 283	132 165	141 278	143 172
Februar	134 853	141 372	132 064	143 380	153 149	148 049
März	195 512	197 832	185 563	196 992	206 555	209 802
April	241 013	235 358	226 377	244 771	249 325	259 733
Mai	357 435	354 168	351 478	360 987	375 198	...
Juni	383 343	354 061	364 800	361 972	360 956	...
Juli	360 236	297 493	298 539	305 100	318 124	...
August	333 318	312 321	329 588	335 492	353 874	...
September	342 332	313 678	329 861	328 196	343 697	...
Oktober	272 279	258 068	264 821	266 985	277 861	...
November	203 495	190 842	188 669	201 417	204 515	...
Dezember	162 465	151 361	159 048	176 449	179 943	...
Winterhalbjahr ¹⁾	1 053 644	1 074 483	1 011 490	1 065 025	1 128 173	1 145 214
Sommerhalbjahr ²⁾	2 048 943	1 889 789	1 939 087	1 958 732	2 029 710	...
Jahr	3 117 756	2 940 515	2 956 091	3 053 906	3 164 475	...

1) November des vorhergehenden Jahres bis einschließlich April des jeweiligen Jahres

2) Mai bis Oktober

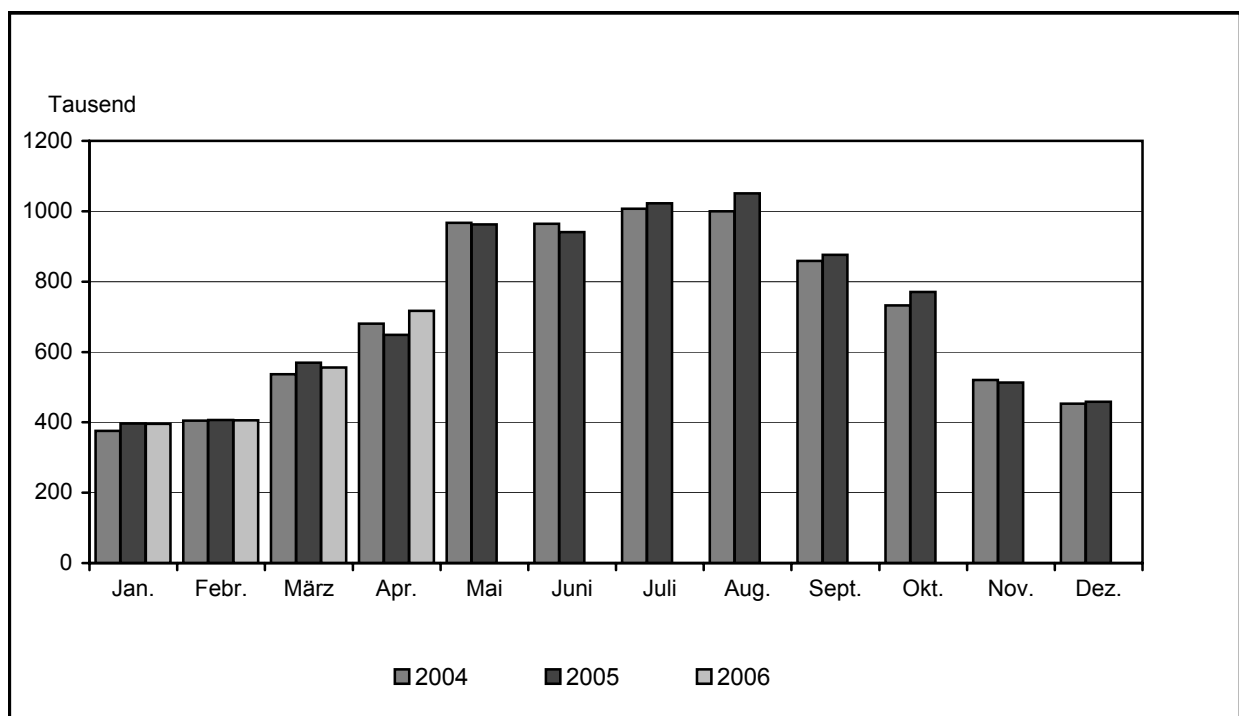


2. Übernachtungen von Gästen in Beherbergungsstätten (ohne Campingplätze)

Zeitraum	2001	2002	2003	2004	2005	2006
	Anzahl					
Januar	375 467	378 823	365 484	375 311	396 551	395 959
Februar	389 665	408 902	383 260	405 252	406 249	405 524
März	539 231	563 314	513 952	537 090	569 633	555 568
April	690 025	659 202	645 701	680 354	648 777	717 333
Mai	958 593	961 379	948 826	966 806	962 615	...
Juni	1 023 943	987 156	987 367	964 530	940 845	...
Juli	1 135 899	1 034 905	1 020 564	1 007 061	1 022 679	...
August	1 075 902	989 349	1 051 191	1 000 028	1 050 715	...
September	908 259	849 057	880 703	859 005	876 387	...
Oktober	757 072	740 339	734 036	732 055	770 778	...
November	536 293	508 917	492 990	520 491	512 767	...
Dezember	438 497	419 963	427 951	453 365	458 516	...
Winterhalbjahr ¹⁾	2 926 275	2 985 031	2 837 277	2 918 948	2 995 066	3 045 667
Sommerhalbjahr ²⁾	5 859 668	5 562 185	5 622 687	5 529 485	5 624 019	...
Jahr	8 828 846	8 501 306	8 452 025	8 501 348	8 616 512	...

1) November des vorhergehenden Jahres bis einschließlich April des jeweiligen Jahres

2) Mai bis Oktober



3. Auslastung der angebotenen Bettenkapazität in Beherbergungsstätten ^{*)}

Zeitraum	2001	2002	2003	2004	2005	2006
	Prozent					
Januar	19,5	18,7	18,3	18,8	19,7	19,3
Februar	22,0	22,1	20,9	21,4	21,9	21,6
März	26,8	26,6	24,9	25,4	26,7	26,1
April	33,5	30,3	29,5	30,9	29,7	32,5
Mai	42,1	40,3	39,9	40,5	40,7	...
Juni	45,8	42,1	42,6	41,3	40,5	...
Juli	48,6	42,7	42,5	41,7	42,6	...
August	46,1	40,7	43,7	41,4	43,8	...
September	40,7	36,6	38,5	37,4	38,1	...
Oktober	33,6	31,9	32,0	31,6	33,8	...
November	26,1	24,2	24,2	25,1	24,9	...
Dezember	21,0	20,0	21,1	22,2	22,5	...
Winterhalbjahr ¹⁾	25,0	24,2	23,1	23,8	24,3	24,6
Sommerhalbjahr ²⁾	42,9	39,1	39,9	39,0	40,0	...
Jahr	34,5	32,0	32,2	32,1	32,7	...

*) Rechnerischer Wert (Übernachtungen/angebotene Bettentage) x 100

1) November des vorhergehenden Jahres bis einschließlich April des jeweiligen Jahres

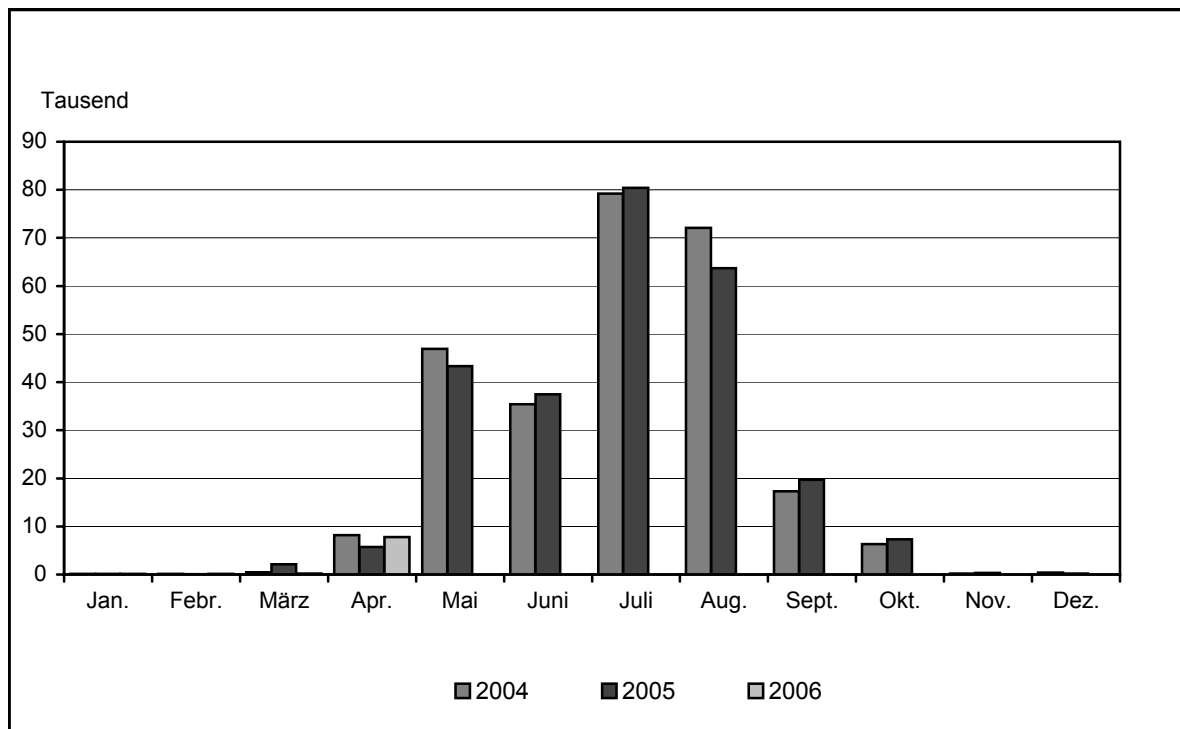
2) Mai bis Oktober

4. Ankünfte von Gästen auf Campingplätzen

Zeitraum	2001	2002	2003	2004	2005	2006
	Anzahl					
Januar	194	150	116	115	133	143
Februar	123	188	90	134	82	132
März	469	1 396	289	440	2 144	186
April	5 940	5 199	8 615	8 218	5 702	7 801
Mai	28 732	43 499	33 275	46 925	43 340	...
Juni	43 246	37 229	64 071	35 431	37 467	...
Juli	75 915	75 619	80 161	79 230	80 413	...
August	67 854	59 545	84 410	72 109	63 677	...
September	13 375	15 658	18 232	17 328	19 719	...
Oktober	5 359	5 812	6 780	6 324	7 320	...
November	355	324	299	217	303	...
Dezember	213	414	347	429	174	...
Winterhalbjahr ¹⁾	7 683	7 501	9 848	9 553	8 707	8 739
Sommerhalbjahr ²⁾	234 481	237 362	286 929	257 347	251 936	...
Jahr	241 775	245 033	296 685	266 900	260 474	...

1) November der vorhergehenden Jahres bis einschließlich April des jeweiligen Jahres

2) Mai bis Oktober

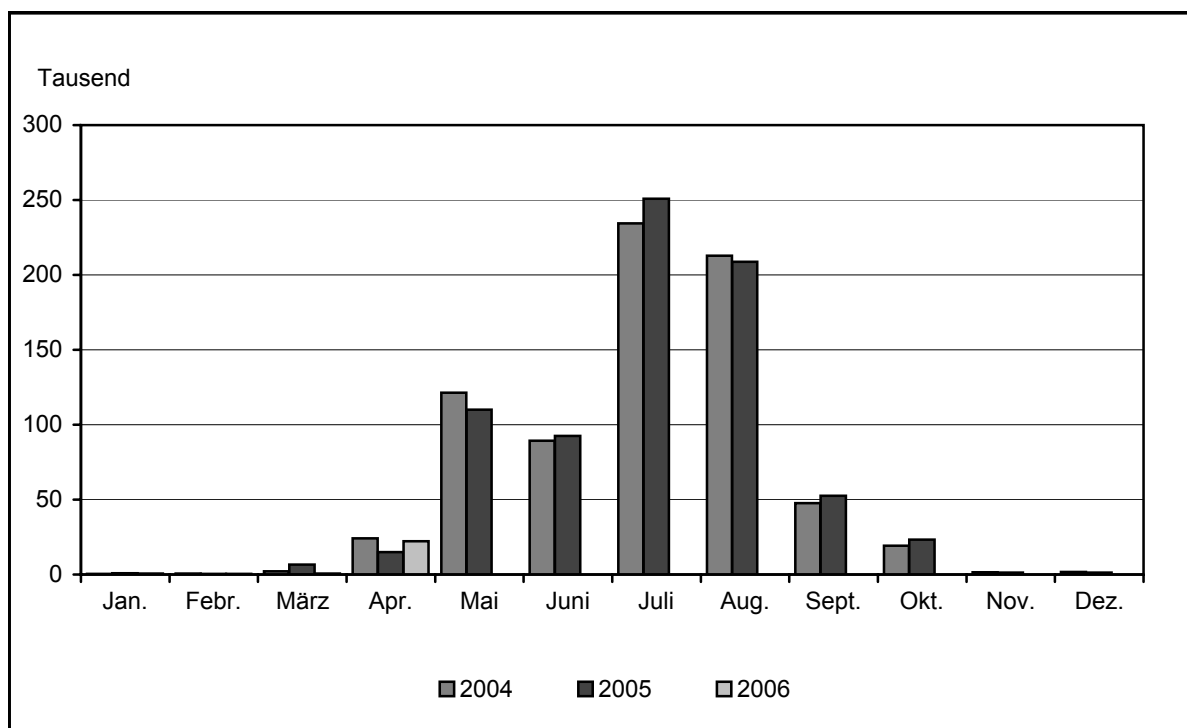


5. Übernachtungen von Gästen auf Campingplätzen

Zeitraum	2001	2002	2003	2004	2005	2006
	Anzahl					
Januar	1 045	474	716	423	896	566
Februar	815	2 170	649	683	467	429
März	1 217	3 880	1 046	2 046	6 661	698
April	17 393	14 420	25 356	24 155	15 061	22 223
Mai	69 234	113 108	78 890	121 353	110 104	...
Juni	108 329	92 819	155 150	89 362	92 547	...
Juli	241 457	242 683	241 625	234 339	250 795	...
August	205 342	166 664	260 921	212 857	208 852	...
September	38 999	40 826	50 184	47 613	52 519	...
Oktober	15 909	18 452	19 575	19 225	23 216	...
November	925	1 388	1 182	1 488	1 311	...
Dezember	697	1 025	866	1 654	1 176	...
Winterhalbjahr ¹⁾	23 079	22 566	30 180	29 355	26 227	26 403
Sommerhalbjahr ²⁾	679 270	674 552	806 345	724 749	738 033	...
Jahr	701 362	697 909	836 160	755 198	763 605	...

1) November des vorhergehenden Jahres bis einschließlich April des jeweiligen Jahres

2) Mai bis Oktober



II. Zusammengefasste Ergebnisse von Beherbergungsstätten und Campingplätzen

6. Ankünfte, Übernachtungen und durchschnittliche Aufenthaltsdauer der Gäste im April 2006 nach Verwaltungsbezirken und Reisegebieten

Verwaltungsbezirk Reisegebiet	Ankünfte		Übernachtungen		Durchschnittliche Aufenthaltsdauer insgesamt ¹⁾ Tage
	in Beherbergungsstätten und auf Campingplätzen				
	Ist	Veränderung z. Vorjahresmon.	Ist	Veränderung z. Vorjahresmon.	
	Anzahl	Prozent	Anzahl	Prozent	
Verwaltungsbezirk					
Kreisfreie Städte					
Brandenburg an der Havel	3 367	4,7	7 659	15,2	2,3
Cottbus	8 247	- 3,9	15 134	7,7	1,8
Frankfurt (Oder)	4 832	9,1	8 942	17,5	1,9
Potsdam	29 444	11,0	70 098	17,4	2,4
Landkreise					
Barnim	15 808	- 5,5	58 639	- 6,9	3,7
Dahme-Spreewald	26 894	8,5	66 793	10,3	2,5
Elbe-Elster
Havelland	6 055	13,3	14 592	12,0	2,4
Märkisch-Oderland
Oberhavel	12 841	- 8,4	26 154	- 6,8	2,0
Oberspreewald-Lausitz	12 973	21,0	31 098	42,0	2,4
Oder-Spree	23 503	12,5	65 372	18,3	2,8
Ostprignitz-Ruppin	15 949	7,8	61 616	23,9	3,9
Potsdam-Mittelmark	25 823	1,7	76 305	12,4	3,0
Prignitz	6 785	10,6	16 483	7,9	2,4
Spree-Neiße	14 064	16,2	39 953	62,8	2,8
Teltow-Fläming	22 393	0,7	47 272	- 0,6	2,1
Uckermark	19 037	- 1,8	57 808	- 1,8	3,0
Land Brandenburg	267 534	4,9	739 556	11,4	2,8
Reisegebiet					
Prignitz	8 247	7,8	19 825	9,1	2,4
Ruppiner Land	27 328	0,1	84 428	12,7	3,1
Uckermark	19 037	- 1,8	57 808	- 1,8	3,0
Barnimer Land	15 808	- 5,5	58 639	- 6,9	3,7
Märkisch-Oderland
Oder-Spree-Seengebiet	28 335	11,9	74 314	18,2	2,6
Dahme-Seengebiet	17 743	3,4	39 494	4,4	2,2
Spreewald	34 017	14,5	87 628	37,6	2,6
Niederlausitz	10 418	11,6	25 856	32,4	2,5
Elbe-Elster-Land
Fläming	36 745	- 0,1	93 579	3,7	2,5
Havelland	20 893	7,6	52 249	16,5	2,5
Potsdam	29 444	11,0	70 098	17,4	2,4

1) Rechnerischer Wert (Übernachtungen/Ankünfte)

7. Ankünfte, Übernachtungen und durchschnittliche Aufenthaltsdauer der Gäste von Januar bis April 2006 nach Verwaltungsbezirken und Reisegebieten

Verwaltungsbezirk Reisegebiet	Ankünfte		Übernachtungen		Durchschnittliche Aufenthaltsdauer insgesamt ¹⁾ Tage
	in Beherbergungsstätten und auf Campingplätzen				
	Ist	Veränderung z. Vorjahreszeitr.	Ist	Veränderung z. Vorjahreszeitr.	
	Anzahl	Prozent	Anzahl	Prozent	
Verwaltungsbezirk					
Kreisfreie Städte					
Brandenburg an der Havel	10 536	4,5	24 763	11,9	2,4
Cottbus	27 767	- 7,1	47 962	- 8,2	1,7
Frankfurt (Oder)	14 319	8,4	24 221	5,3	1,7
Potsdam	87 437	8,2	194 590	1,7	2,2
Landkreise					
Barnim	41 445	- 5,7	175 721	- 6,5	4,2
Dahme-Spreewald	73 502	- 4,6	173 553	- 1,5	2,4
Elbe-Elster
Havelland	16 040	- 7,8	41 166	- 8,2	2,6
Märkisch-Oderland
Oberhavel	39 456	- 6,0	76 814	- 10,4	1,9
Oberspreewald-Lausitz	27 216	4,1	58 703	8,4	2,2
Oder-Spree	68 897	5,2	175 530	- 1,6	2,5
Ostprignitz-Ruppin	44 862	2,3	172 024	4,7	3,8
Potsdam-Mittelmark	77 432	3,1	235 819	11,0	3,0
Prignitz	21 725	15,9	49 668	5,4	2,3
Spree-Neiße	36 808	10,8	108 281	55,8	2,9
Teltow-Fläming	71 862	5,2	147 341	6,9	2,1
Uckermark	51 469	- 7,1	147 017	- 12,0	2,9
Land Brandenburg	769 018	1,4	2 098 300	2,6	2,7
Reisegebiet					
Prignitz	25 853	9,9	57 616	2,8	2,2
Ruppiner Land	80 190	- 1,1	240 890	- 0,1	3,0
Uckermark	51 469	- 7,1	147 017	- 12,0	2,9
Barnimer Land	41 445	- 5,7	175 721	- 6,5	4,2
Märkisch-Oderland
Oder-Spree-Seengebiet	83 216	5,8	199 751	- 0,8	2,4
Dahme-Seengebiet	51 627	- 1,0	104 410	0	2,0
Spreewald	88 437	0,9	226 742	18,7	2,6
Niederlausitz	25 229	- 4,7	57 347	1,1	2,3
Elbe-Elster-Land
Fläming	117 204	1,0	296 439	5,4	2,5
Havelland	58 666	7,0	152 650	12,2	2,6
Potsdam	87 437	8,2	194 590	1,7	2,2

1) Rechnerischer Wert (Übernachtungen/Ankünfte)

8. Ankünfte, Übernachtungen und durchschnittliche Aufenthaltsdauer der Gäste im Winterhalbjahr *) 2005/2006 nach Verwaltungsbezirken und Reisegebieten

Verwaltungsbezirk Reisegebiet	Ankünfte		Übernachtungen		Durchschnittliche Aufenthaltsdauer insgesamt ¹⁾
	in Beherbergungsstätten und auf Campingplätzen				
	Ist	Veränderung z. Vorjahreszeitr.	Ist	Veränderung z. Vorjahreszeitr.	
	Anzahl	Prozent	Anzahl	Prozent	Tage
Verwaltungsbezirk					
Kreisfreie Städte					
Brandenburg an der Havel	15 044	1,3	33 779	3,0	2,2
Cottbus	45 571	- 4,6	76 403	- 7,7	1,7
Frankfurt (Oder)	21 940	10,2	35 546	6,4	1,6
Potsdam	131 969	10,5	286 237	4,1	2,2
Landkreise					
Barnim	60 316	- 5,9	258 307	- 5,9	4,3
Dahme-Spreewald	107 209	- 2,6	249 190	- 1,2	2,3
Elbe-Elster
Havelland	25 037	- 5,6	61 182	- 6,6	2,4
Märkisch-Oderland
Oberhavel	60 200	- 5,4	112 819	- 9,8	1,9
Oberspreewald-Lausitz	38 113	- 1,9	79 749	1,2	2,1
Oder-Spree	104 010	3,9	257 076	- 7,0	2,5
Ostprignitz-Ruppin	68 167	4,2	250 842	11,5	3,7
Potsdam-Mittelmark	118 322	2,0	341 670	7,6	2,9
Prignitz	31 385	10,8	72 733	- 8,6	2,3
Spree-Neiße	54 545	10,3	158 733	39,2	2,9
Teltow-Fläming	107 446	5,0	218 600	8,6	2,0
Uckermark	76 838	- 6,0	217 527	- 9,4	2,8
Land Brandenburg	1 153 953	1,5	3 072 070	1,7	2,7
Reisegebiet					
Prignitz	37 894	6,2	84 751	- 9,5	2,2
Ruppiner Land	121 858	0,1	351 643	4,6	2,9
Uckermark	76 838	- 6,0	217 527	- 9,4	2,8
Barnimer Land	60 316	- 5,9	258 307	- 5,9	4,3
Märkisch-Oderland
Oder-Spree-Seengebiet	125 950	5,0	292 622	- 5,6	2,3
Dahme-Seengebiet	76 976	0,5	154 166	1,0	2,0
Spreewald	131 026	1,2	326 841	12,3	2,5
Niederlausitz	37 436	- 6,7	83 068	- 1,2	2,2
Elbe-Elster-Land
Fläming	176 646	0,1	439 285	4,9	2,5
Havelland	89 203	7,2	215 946	8,8	2,4
Potsdam	131 969	10,5	286 237	4,1	2,2

*) November 2005 bis April 2006

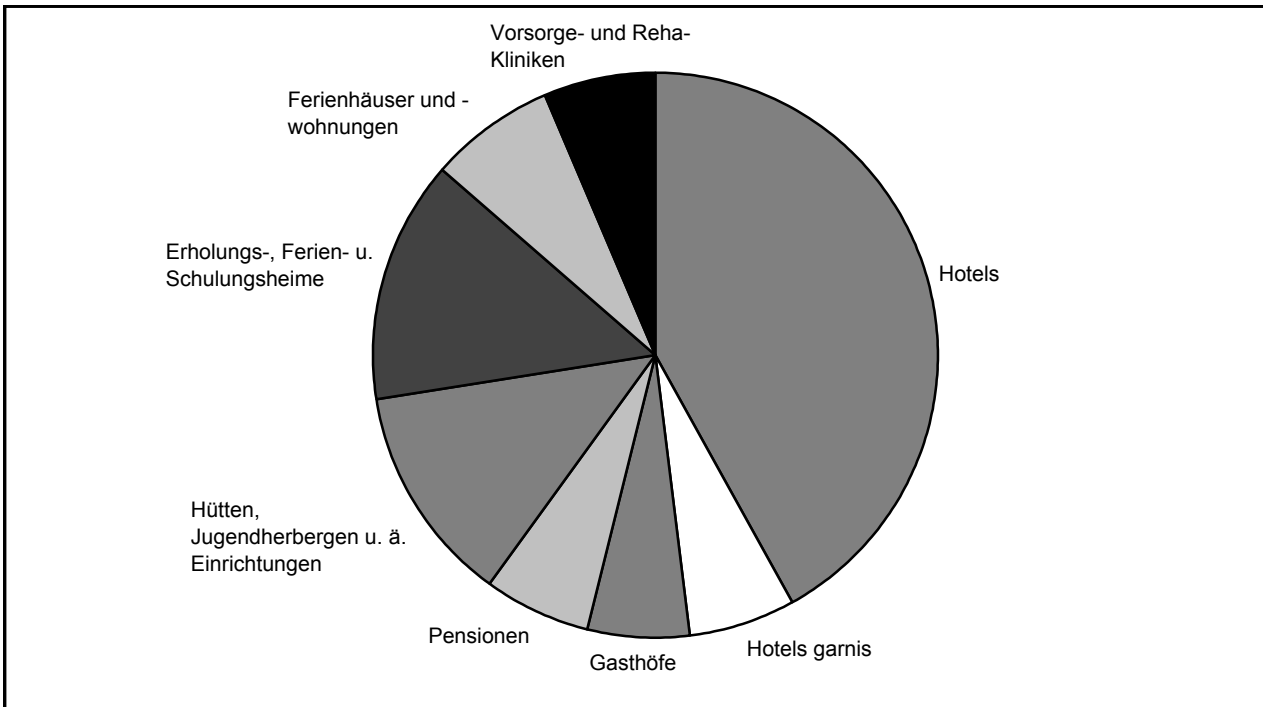
1) Rechnerischer Wert (Übernachtungen/Ankünfte)

III. Weitere Ergebnistabellen

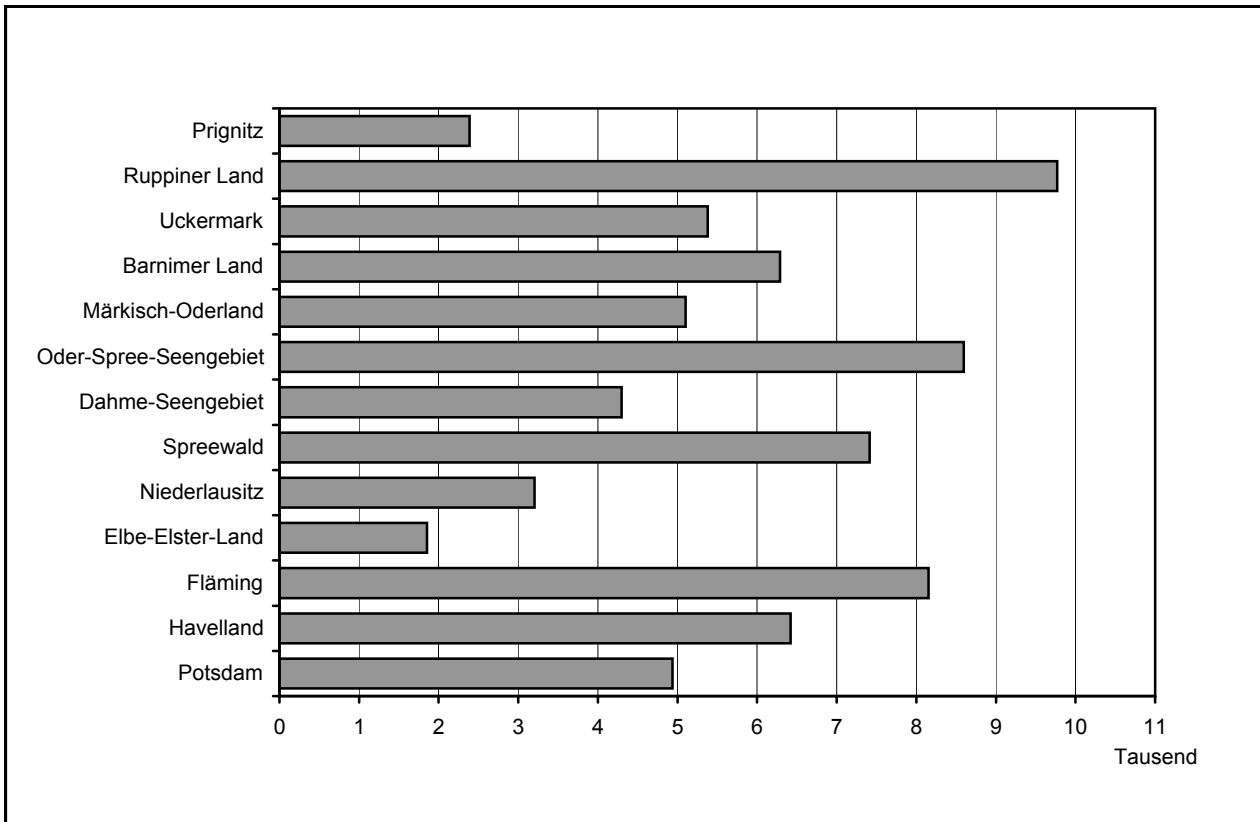
9. Beherbergungsarten am Ende des Monats nach Verwaltungsbezirken und Reisegebieten

Verwaltungsbezirk Reisegebiet	Beherbergungsstätten insgesamt	davon							
		Hotels	Hotels garnis	Gasthöfe	Pen-sionen	Hütten/Jugendherbergen	Erholungs-, Ferien- u. Schulungsheime	Ferienhäuser/-wohnungen	Vorsorge- und Reha-Kliniken
Anzahl am 30.04.2006									
Verwaltungsbezirk									
Kreisfreie Städte									
Brandenburg an der Havel	23	5	4	2	6	2	2	2	–
Cottbus	25	15	1	2	3	1	3	–	–
Frankfurt (Oder)	15	6	1	6	–	–	1	1	–
Potsdam	45	20	11	1	4	3	3	2	1
Landkreise									
Barnim	85	30	6	13	10	8	7	9	2
Dahme-Spreewald	130	32	8	15	26	13	16	18	2
Elbe-Elster	65	19	4	14	9	4	7	6	2
Havelland	57	13	7	8	15	2	6	6	–
Märkisch-Oderland	101	37	7	13	11	11	11	5	6
Oberhavel	86	33	5	17	10	2	8	10	1
Oberspreewald-Lausitz	80	25	4	13	27	4	4	3	–
Oder-Spree	132	27	12	24	17	9	21	21	1
Ostprignitz-Ruppin	132	42	4	20	20	5	8	29	4
Potsdam-Mittelmark	130	50	7	20	18	3	10	19	3
Prignitz	66	24	5	14	10	7	4	2	–
Spree-Neiße	97	29	9	18	19	7	8	6	1
Teltow-Fläming	93	28	11	17	18	3	10	6	–
Uckermark	115	29	3	19	19	12	11	20	2
Land Brandenburg	1 477	464	109	236	242	96	140	165	25
Reisegebiet									
Prignitz	81	28	5	18	12	7	5	6	–
Ruppiner Land	203	71	9	33	28	7	15	35	5
Uckermark	115	29	3	19	19	12	11	20	2
Barnimer Land	85	30	6	13	10	8	7	9	2
Märkisch-Oderland	101	37	7	13	11	11	11	5	6
Oder-Spree-Seengebiet	147	33	13	30	17	9	22	22	1
Dahme-Seengebiet	63	19	6	8	9	6	9	5	1
Spreewald	176	52	11	25	44	11	15	16	2
Niederlausitz	93	30	5	15	22	8	7	6	–
Elbe-Elster-Land	65	19	4	14	9	4	7	6	2
Fläming	155	57	15	28	29	4	11	8	3
Havelland	148	39	14	19	28	6	17	25	–
Potsdam	45	20	11	1	4	3	3	2	1

10. Struktur der angebotenen Bettenkapazität aller Beherbergungsstätten im Land Brandenburg am Ende des Berichtsmonats nach Beherbergungsarten



11. Angebotene Bettenkapazität am Ende des Berichtsmonats nach Reisegebieten



12. Beherbergungsstätten, Gästebetten und Kapazitätsauslastung nach Verwaltungsbezirken und Reisegebieten

Verwaltungsbezirk Reisegebiet	Beherbergungsstätten		Betten/Schlafgelegenheiten						Betten insgesamt je 1000 Einwohner	
	ins- gesamt ¹⁾	darunter	ins- gesamt ²⁾	darunter angebotene			durchschnittliche Auslastung ³⁾			
		geöffnete		Ist ¹⁾	Verän- derung zum Vor- jahres- stichtag	April 2006	seit Jahres- beginn	Winter- halb- jahr ⁴⁾		
										Prozent
Anzahl am 30.04.2006				Prozent				Anzahl		
Verwaltungsbezirk										
Kreisfreie Städte										
Brandenburg an der Havel	23	23	994	984	- 1,5	24,9	23,2	21,7	13,3	
Cottbus	25	25	1 939	1 928	- 6,6	26,2	21,2	21,7	18,2	
Frankfurt (Oder)	15	15	890	864	- 4,8	34,5	23,2	22,5	13,6	
Potsdam	45	45	4 952	4 937	0,3	46,0	32,7	32,0	34,0	
Landkreise										
Barnim	85	83	6 755	6 288	0,6	30,3	27,1	27,1	38,4	
Dahme-Spreewald	130	122	7 130	6 392	7,4	33,0	25,6	25,0	44,2	
Elbe-Elster	65	61	1 955	1 855	- 0,5	29,4	26,4	26,1	15,8	
Havelland	57	54	2 027	1 911	- 1,9	25,0	18,8	18,7	13,2	
Märkisch-Oderland	101	95	5 425	5 101	0,4	38,5	31,9	31,3	28,2	
Oberhavel	86	79	3 771	3 600	- 0,6	24,4	18,9	18,5	19,0	
Oberspreewald-Lausitz	80	71	3 921	3 115	- 15,1	25,6	14,7	13,7	29,3	
Oder-Spree	132	126	8 135	7 732	1,8	27,8	19,9	19,9	42,4	
Ostprignitz-Ruppin	132	121	7 033	6 616	10,7	30,4	22,9	22,1	64,6	
Potsdam-Mittelmark	130	123	7 483	7 039	2,4	35,3	29,0	28,2	36,9	
Prignitz	66	63	2 156	1 941	1,9	28,1	22,6	22,1	24,0	
Spree-Neiße	97	90	3 882	3 479	4,6	38,1	29,4	28,8	27,8	
Teltow-Fläming	93	92	4 756	4 637	0,3	33,8	27,3	27,0	29,5	
Uckermark	115	105	6 160	5 381	- 1,5	35,3	23,6	23,4	43,5	
Land Brandenburg	1 477	1 393	79 364	73 800	1,0	32,5	25,1	24,6	30,9	
Reisegebiet										
Prignitz	81	78	2 613	2 388	1,3	27,4	21,8	21,3	23,4	
Ruppiner Land	203	185	10 347	9 769	6,8	28,5	21,6	21,0	36,2	
Uckermark	115	105	6 160	5 381	- 1,5	35,3	23,6	23,4	43,5	
Barnimer Land	85	83	6 755	6 288	0,6	30,3	27,1	27,1	38,4	
Märkisch-Oderland	101	95	5 425	5 101	0,4	38,5	31,9	31,3	28,2	
Oder-Spree-Seengebiet	147	141	9 025	8 596	1,1	28,4	20,3	20,2	35,1	
Dahme-Seengebiet	63	61	4 839	4 299	8,6	30,5	23,3	23,4	44,7	
Spreewald	176	161	7 897	7 412	3,7	36,1	27,5	26,4	35,9	
Niederlausitz	93	86	4 136	3 203	- 17,9	23,5	14,9	14,6	19,5	
Elbe-Elster-Land	65	61	1 955	1 855	- 0,5	29,4	26,4	26,1	15,8	
Fläming	155	152	8 408	8 152	- 1,5	38,1	31,1	30,6	28,7	
Havelland	148	140	6 852	6 419	4,0	26,0	21,1	20,2	22,8	
Potsdam	45	45	4 952	4 937	0,3	46,0	32,7	32,0	34,0	

1) Anzahl am Ende des Berichtsmonats

2) Maximales Bettenangebot in den zurückliegenden 13 Monaten (einschl. lfd. Monat)

3) Rechnerischer Wert (Übernachtungen/angebotene Bettentage) x 100

4) November 2005 bis April 2006

13. Betriebe der Hotellerie ^{*)}, Gästebetten sowie deren Auslastung nach Verwaltungsbezirken und Reisegebieten

Verwaltungsbezirk Reisegebiet	Hotelleriebetriebe		Gästebetten		durchschnittliche Auslastung der angebotenen Betten ³⁾		
	insgesamt ¹⁾	dar.	insgesamt ²⁾	dar.	April 2006	seit Jahresbeginn	Winterhalbjahr ⁴⁾
		geöffnete		angebotene ¹⁾			
Anzahl am 30.04.2006					Prozent		
Verwaltungsbezirk							
Kreisfreie Städte							
Brandenburg an der Havel	17	17	670	660	28,1	22,7	21,1
Cottbus	21	21	1 798	1 788	25,8	21,0	21,6
Frankfurt (Oder)	13	13	753	727	36,0	25,8	25,2
Potsdam	36	36	3 788	3 775	42,8	30,1	29,6
Landkreise							
Barnim	59	58	2 481	2 441	21,4	16,5	16,6
Dahme-Spreewald	81	80	3 102	2 978	36,2	27,9	27,4
Elbe-Elster	46	44	1 009	951	20,2	15,4	15,6
Havelland	43	43	1 264	1 228	27,6	18,1	17,9
Märkisch-Oderland	68	65	2 896	2 768	27,0	20,6	20,4
Oberhavel	65	63	2 825	2 754	24,0	20,1	20,0
Oberspreewald-Lausitz	69	61	2 527	2 316	23,9	15,7	14,9
Oder-Spree	80	77	3 504	3 343	31,9	22,6	22,0
Ostprignitz-Ruppin	86	86	3 422	3 377	26,0	18,9	18,7
Potsdam-Mittelmark	95	91	4 832	4 523	32,3	23,9	23,5
Prignitz	53	53	1 492	1 453	32,3	26,1	25,9
Spree-Neiße	75	73	2 640	2 550	35,2	26,3	25,8
Teltow-Fläming	74	74	3 919	3 849	35,7	28,6	28,3
Uckermark	70	68	3 171	2 902	38,2	24,9	24,9
Land Brandenburg	1 051	1 023	46 093	44 383	31,3	23,2	22,9
Reisegebiet							
Prignitz	63	63	1 798	1 758	30,6	24,8	24,7
Ruppiner Land	141	139	5 941	5 826	25,2	19,5	19,4
Uckermark	70	68	3 171	2 902	38,2	24,9	24,9
Barnimer Land	59	58	2 481	2 441	21,4	16,5	16,6
Märkisch-Oderland	68	65	2 896	2 768	27,0	20,6	20,4
Oder-Spree-Seengebiet	93	90	4 257	4 070	32,6	23,2	22,6
Dahme-Seengebiet	42	42	1 941	1 862	37,5	30,3	30,2
Spreewald	132	124	5 598	5 371	32,8	23,9	23,2
Niederlausitz	72	69	2 528	2 399	22,2	16,3	16,4
Elbe-Elster-Land	46	44	1 009	951	20,2	15,4	15,6
Fläming	129	127	6 882	6 675	35,4	27,6	27,1
Havelland	100	98	3 803	3 585	27,8	19,8	19,4
Potsdam	36	36	3 788	3 775	42,8	30,1	29,6

*) Hotellerie: Hotels, Hotels garnis, Gasthöfe und Pensionen

1) Anzahl am Ende des Monats

2) Maximales Bettenangebot in den zurückliegenden 13 Monaten (einschl; lfd; Monat)

3) Rechnerischer Wert (Übernachtungen/angebotene Bettentage) x 100

4) November 2005 bis April 2006

14. Beherbergungsarten nach Größenklassen und Kapazitätsauslastung

Beherbergungsarten mit ... bis ... Gästebetten	Beherbergungsstätten		Betten/Schlafgelegenheiten						
	ins- gesamt ¹⁾	darunter	ins- gesamt ²⁾	darunter angebotene					
		geöffnete		Ist ¹⁾	Veränderung zum Vorjah- resstichtag	durchschnittliche Auslastung ³⁾			
	Anzahl am 30.04.2006					Prozent			
						April 2006	seit Jahres- beginn	Winter- halbjahr ⁴⁾	
Hotels									
9 - 11	10	9	100	90	- 17,4	23,3	18,9	18,0	
12 - 14	24	24	314	310	- 7,5	25,8	16,6	16,6	
15 - 19	40	40	682	676	- 9,5	17,7	14,0	14,7	
20 - 29	94	94	2 206	2 189	4,4	23,8	17,9	18,2	
30 - 99	212	207	10 920	10 489	- 1,7	27,2	20,2	20,2	
100 - 249	63	63	9 198	9 069	0,1	36,2	27,1	26,9	
250 - 499	17	17	5 761	5 700	23,2	40,3	30,1	28,9	
500 - 999	4	4	2 502	2 393	- 16,4	48,2	32,3	30,9	
Zusammen	464	458	31 683	30 916	1,3	33,4	24,7	24,4	
Hotels garnis									
9 - 11	8	8	84	84	- 9,7	27,5	15,3	14,3	
12 - 14	9	8	115	102	1,0	19,5	12,8	13,1	
15 - 19	20	19	340	318	3,2	26,5	18,8	17,8	
20 - 29	26	25	635	598	- 4,9	24,8	19,4	19,3	
30 - 99	35	35	1 818	1 774	0,2	33,0	25,6	24,8	
100 - 249	10	10	1 405	1 405	- 6,3	49,1	39,4	38,6	
250 - 499	1	1	314	314	-	.	.	.	
Zusammen	109	106	4 711	4 595	- 2,6	35,8	28,1	27,4	
Gasthöfe									
9 - 11	51	50	515	504	6,6	19,2	12,9	13,6	
12 - 14	44	44	564	555	- 0,2	14,0	10,0	9,7	
15 - 19	48	44	813	724	- 5,7	18,9	13,6	14,6	
20 - 29	53	51	1 244	1 176	- 0,3	20,9	15,3	15,3	
30 - 99	39	38	1 552	1 374	- 13,0	19,6	13,5	13,3	
100 - 249	1	-	110	-	-	-	-	-	
Zusammen	236	227	4 798	4 333	- 4,9	19,1	13,5	13,6	
Pensionen									
9 - 11	54	53	538	527	- 3,5	25,4	18,5	17,9	
12 - 14	58	56	750	716	- 4,3	22,9	14,8	14,6	
15 - 19	50	48	818	767	2,8	23,3	15,9	16,9	
20 - 29	44	42	1 041	975	- 6,1	18,4	13,7	14,3	
30 - 99	34	31	1 488	1 342	4,3	29,2	21,3	21,3	
100 - 249	2	2	266	212	- 23,2	.	.	.	
Zusammen	242	232	4 901	4 539	- 2,2	23,5	16,8	16,9	

14. Beherbergungsarten nach Größenklassen und Kapazitätsauslastung

Beherbergungsarten mit ... bis ... Gästebetten	Beherbergungsstätten		Betten/Schlafgelegenheiten						
	ins- gesamt ¹⁾	darunter	ins- gesamt ²⁾	darunter angebotene					
		geöffnete		Ist ¹⁾	Veränderung zum Vorjah- resstichtag	durchschnittliche Auslastung ³⁾			
	Anzahl am 30.04.2006					Prozent			
						April 2006	seit Jahres- beginn	Winter- halbjahr ⁴⁾	
Hütten, Jugendherbergen u. ä. Einrichtungen									
12 - 14	1	–	14	–	–	–	–	–	–
15 - 19	3	2	51	34	–
20 - 29	14	11	357	277	- 21,5	13,3	6,7	7,2	
30 - 99	57	52	3 205	2 844	3,2	19,8	12,4	12,0	
100 - 249	13	10	1 847	1 480	- 12,8	32,6	19,2	16,2	
250 - 499	4	4	1 583	1 583	4,6	22,3	10,2	8,8	
500 - 999	3	3	2 022	1 982	37,7	13,5	10,7	10,3	
1000 und mehr	1	1	1 116	884	- 12,9	16,7	7,7	6,4	
Zusammen	96	83	10 195	9 084	3,1	20,4	12,2	11,1	
Erholungs-, Ferien- und Schulungsheime									
12 - 14	2	2	27	27	–
15 - 19	4	3	65	49	53,1	13,5	7,8	7,5	
20 - 29	22	20	530	485	26,0	26,8	15,5	14,5	
30 - 99	82	77	4 384	3 972	- 5,8	26,4	20,6	19,3	
100 - 249	25	24	3 786	3 598	5,2	29,5	19,8	18,7	
250 - 499	3	3	983	983	15,0	43,6	41,6	39,3	
500 - 999	2	2	1 158	1 158	–	.	.	.	
Zusammen	140	131	10 933	10 272	1,8	29,4	21,6	20,8	
Ferienhäuser und -wohnungen									
9 - 11	14	11	137	109	- 16,2	10,3	8,6	8,4	
12 - 14	27	21	344	267	- 18,8	23,7	12,8	12,3	
15 - 19	27	22	441	354	16,4	20,5	9,5	8,6	
20 - 29	33	25	790	570	21,3	23,7	12,0	11,3	
30 - 99	55	43	2 770	2 055	2,6	18,8	13,7	13,0	
100 - 249	5	5	750	661	15,6	11,2	4,9	4,5	
250 - 499	1	1	252	250	- 41,6	.	.	.	
500 - 999	3	3	1 953	1 112	- 2,6	37,2	12,6	11,7	
Zusammen	165	131	7 437	5 378	–	23,1	11,7	11,1	

14. Beherbergungsarten nach Größenklassen und Kapazitätsauslastung

Beherbergungsarten mit ... bis ... Gästebetten	Beherbergungsstätten		Betten/Schlafgelegenheiten						
	ins- gesamt ¹⁾	darunter	ins- gesamt ²⁾	darunter angebotene					
		geöffnete		Ist ¹⁾	Veränderung zum Vorjah- resstichtag	durchschnittliche Auslastung ³⁾			
	Anzahl am 30.04.2006					Prozent			
						April 2006	seit Jahres- beginn	Winter- halbjahr ⁴⁾	
Vorsorge- und Reha-Kliniken									
20 - 29	1	1	25	25	-	.	.	.	
30 - 99	5	5	318	303	26,3	44,6	44,0	43,0	
100 - 249	16	16	3 138	3 133	7,8	85,4	81,9	80,5	
250 - 499	2	2	535	535	11,7	.	.	.	
500 - 999	1	1	690	687	- 0,4	.	.	.	
Zusammen	25	25	4 706	4 683	7,9	85,1	82,1	81,2	
Beherbergungsarten insgesamt									
9 - 11	137	131	1 374	1 314	- 2,7	21,8	15,3	15,2	
12 - 14	165	155	2 128	1 977	- 5,7	20,5	13,3	13,1	
15 - 19	192	178	3 210	2 922	- 0,6	20,6	14,2	14,7	
20 - 29	287	269	6 828	6 295	1,9	22,2	15,8	15,8	
30 - 99	519	488	26 455	24 153	- 1,5	25,8	19,4	19,0	
100 - 249	135	130	20 500	19 558	0,6	42,4	34,4	33,7	
250 - 499	28	28	9 428	9 365	14,0	40,2	31,3	30,1	
500 - 999	13	13	8 325	7 332	0,5	38,6	29,1	29,6	
1000 und mehr	1	1	1 116	884	- 12,9	16,7	7,7	6,4	
Insgesamt	1 477	1 393	79 364	73 800	1,0	32,5	25,1	24,6	

1) Anzahl am Ende des Monats

2) Maximales Bettenangebot in den zurückliegenden 13 Monaten (einschl. lfd. Monat)

3) Rechnerischer Wert (Übernachtungen/angebotene Bettentage) x 100

4) November 2005 bis April 2006

15. Ankünfte der Gäste in Beherbergungsstätten im April 2006 nach Verwaltungsbezirken und Reisegebieten sowie nach zusammengefassten Gästegruppen

Verwaltungsbezirk Reisegebiet	Ankünfte insgesamt		davon Gäste aus			
	Ist	Veränderung z. Vorjahresmon.	der BRD		dem Ausland	
			Ist	Veränderung z. Vorjahresmon.	Ist	Veränderung z. Vorjahresmon.
	Anzahl	Prozent	Anzahl	Prozent	Anzahl	Prozent
	Verwaltungsbezirk					
Kreisfreie Städte						
Brandenburg an der Havel	3 244	6,4	3 102	7,3	142	- 11,2
Cottbus	8 247	- 3,9	7 704	- 3,6	543	- 8,4
Frankfurt (Oder)	4 832	9,1	3 850	- 4,5	982	148,6
Potsdam	28 715	9,8	26 321	10,6	2 394	1,8
Landkreise						
Barnim	15 277	- 5,8	14 124	- 6,8	1 153	8,5
Dahme-Spreewald	25 669	7,6	22 387	8,1	3 282	4,9
Elbe-Elster	3 513	- 13,9	3 401	- 15,1	112	51,4
Havelland	5 963	13,1	5 738	12,9	225	17,8
Märkisch-Oderland	15 922	2,2	14 553	5,0	1 369	- 20,4
Oberhavel	12 737	- 8,4	11 377	- 8,0	1 360	- 11,9
Oberspreewald-Lausitz	10 448	10,4	9 866	12,5	582	- 16,7
Oder-Spree	22 891	11,6	22 074	11,2	817	24,2
Ostprignitz-Ruppin	15 474	7,2	14 893	7,2	581	5,4
Potsdam-Mittelmark	25 164	1,5	23 149	2,2	2 015	- 6,3
Prignitz	6 723	12,0	6 555	11,8	168	20,0
Spree-Neiße	13 940	15,5	13 647	16,9	293	- 25,3
Teltow-Fläming	22 278	0,5	17 469	- 1,4	4 809	8,3
Uckermark	18 696	- 0,3	18 302	2,0	394	- 51,6
Land Brandenburg	259 733	4,2	238 512	4,5	21 221	0,7
	Reisegebiet					
Prignitz	8 180	9,0	7 798	9,9	382	- 6,6
Ruppiner Land	26 754	- 0,4	25 027	0	1 727	- 5,4
Uckermark	18 696	- 0,3	18 302	2,0	394	- 51,6
Barnimer Land	15 277	- 5,8	14 124	- 6,8	1 153	8,5
Märkisch-Oderland	15 922	2,2	14 553	5,0	1 369	- 20,4
Oder-Spree-Seengebiet	27 723	11,2	25 924	8,6	1 799	70,8
Dahme-Seengebiet	17 627	3,5	14 850	5,1	2 777	- 4,6
Spreewald	31 152	11,7	29 809	11,5	1 343	16,1
Niederlausitz	9 525	5,5	8 945	8,0	580	- 22,3
Elbe-Elster-Land	3 513	- 13,9	3 401	- 15,1	112	51,4
Fläming	36 543	- 0,1	29 961	- 2,3	6 582	11,1
Havelland	20 106	7,6	19 497	10,3	609	- 39,9
Potsdam	28 715	9,8	26 321	10,6	2 394	1,8

16. Ankünfte der Gäste in Beherbergungsstätten von Januar bis April 2006 nach Verwaltungsbezirken und Reisegebieten sowie nach zusammengefassten Gästegruppen

<u>Verwaltungsbezirk</u> Reisegebiet	Ankünfte insgesamt		davon Gäste aus			
	Ist	Veränderung z. Vorjahreszeitr.	der BRD		dem Ausland	
			Ist	Veränderung z. Vorjahreszeitr.	Ist	Veränderung z. Vorjahreszeitr.
	Anzahl	Prozent	Anzahl	Prozent	Anzahl	Prozent
	Verwaltungsbezirk					
Kreisfreie Städte						
Brandenburg an der Havel	10 413	5,0	9 890	4,0	523	27,6
Cottbus	27 767	- 7,1	25 792	- 7,9	1 975	4,9
Frankfurt (Oder)	14 319	8,4	12 023	2,1	2 296	59,2
Potsdam	86 708	8,0	79 750	8,3	6 958	3,8
Landkreise						
Barnim	40 674	- 5,9	37 907	- 6,1	2 767	- 3,1
Dahme-Spreewald	72 199	- 4,6	61 813	- 4,2	10 386	- 6,9
Elbe-Elster	10 041	- 6,5	9 636	- 8,4	405	89,3
Havelland	15 926	- 7,8	15 457	- 7,9	469	- 6,8
Märkisch-Oderland	48 120	2,5	43 878	2,5	4 242	3,4
Oberhavel	39 352	- 6,0	36 049	- 6,6	3 303	1,3
Oberspreewald-Lausitz	24 650	3,6	23 031	6,8	1 619	- 27,5
Oder-Spree	68 261	5,2	66 211	4,7	2 050	25,1
Ostprignitz-Ruppin	44 377	2,2	42 757	2,5	1 620	- 7,2
Potsdam-Mittelmark	76 767	3,1	71 169	2,2	5 598	15,8
Prignitz	21 661	16,8	21 103	16,4	558	31,9
Spree-Neiße	36 684	10,5	35 957	11,9	727	- 30,6
Teltow-Fläming	71 709	5,1	56 665	3,4	15 044	12,0
Uckermark	51 128	- 6,6	49 953	- 6,3	1 175	- 19,7
Land Brandenburg	760 756	1,4	699 041	1,2	61 715	4,0
	Reisegebiet					
Prignitz	25 776	10,7	24 711	11,7	1 065	- 9,3
Ruppiner Land	79 614	- 1,1	75 198	- 1,4	4 416	3,8
Uckermark	51 128	- 6,6	49 953	- 6,3	1 175	- 19,7
Barnimer Land	40 674	- 5,9	37 907	- 6,1	2 767	- 3,1
Märkisch-Oderland	48 120	2,5	43 878	2,5	4 242	3,4
Oder-Spree-Seengebiet	82 580	5,7	78 234	4,3	4 346	41,1
Dahme-Seengebiet	51 469	- 1,0	42 708	0,8	8 761	- 9,2
Spreewald	85 516	1,2	81 087	1,0	4 429	6,0
Niederlausitz	24 315	- 6,7	22 798	- 3,2	1 517	- 39,1
Elbe-Elster-Land	10 041	- 6,5	9 636	- 8,4	405	89,3
Fläming	116 958	1,0	97 024	- 1,5	19 934	15,0
Havelland	57 857	7,1	56 157	7,6	1 700	- 7,5
Potsdam	86 708	8,0	79 750	8,3	6 958	3,8

17. Ankünfte der Gäste in Beherbergungsstätten im Winterhalbjahr *) 2005/2006 nach Verwaltungsbezirken und Reisegebieten sowie nach zusammengefassten Gästegruppen

Verwaltungsbezirk Reisegebiet	Ankünfte insgesamt		davon Gäste aus			
	Ist	Veränderung z. Vorjahreszeitr.	der BRD		dem Ausland	
			Ist	Veränderung z. Vorjahreszeitr.	Ist	Veränderung z. Vorjahreszeitr.
	Anzahl	Prozent	Anzahl	Prozent	Anzahl	Prozent
	Verwaltungsbezirk					
Kreisfreie Städte						
Brandenburg an der Havel	14 921	1,6	14 151	0,7	770	22,4
Cottbus	45 571	- 4,6	42 187	- 6,1	3 384	20,4
Frankfurt (Oder)	21 940	10,2	18 855	6,1	3 085	43,7
Potsdam	131 240	10,3	120 968	9,8	10 272	17,1
Landkreise						
Barnim	59 368	- 6,1	55 802	- 5,8	3 566	- 9,4
Dahme-Spreewald	105 841	- 2,6	89 991	- 2,8	15 850	- 1,4
Elbe-Elster	15 716	- 4,7	15 099	- 5,9	617	37,4
Havelland	24 902	- 5,7	24 226	- 5,7	676	- 5,6
Märkisch-Oderland	72 041	0,3	65 265	- 0,7	6 776	10,5
Oberhavel	60 094	- 5,4	55 829	- 5,8	4 265	0,7
Oberspreewald-Lausitz	35 435	- 2,5	32 966	- 0,5	2 469	- 23,2
Oder-Spree	103 352	3,9	100 430	3,4	2 922	22,9
Ostprignitz-Ruppin	67 645	4,4	65 550	5,1	2 095	- 15,6
Potsdam-Mittelmark	117 638	2,0	109 553	1,4	8 085	11,9
Prignitz	31 317	11,3	30 430	10,9	887	31,4
Spree-Neiße	54 421	10,2	53 361	11,5	1 060	- 30,1
Teltow-Fläming	107 275	5,0	85 585	3,3	21 690	11,9
Uckermark	76 497	- 5,7	74 541	- 5,5	1 956	- 10,5
Land Brandenburg	1 145 214	1,5	1 054 789	1,1	90 425	6,4
	Reisegebiet					
Prignitz	37 793	7,1	36 311	8,7	1 482	- 21,5
Ruppiner Land	121 263	0,1	115 498	- 0,2	5 765	4,7
Uckermark	76 497	- 5,7	74 541	- 5,5	1 956	- 10,5
Barnimer Land	59 368	- 6,1	55 802	- 5,8	3 566	- 9,4
Märkisch-Oderland	72 041	0,3	65 265	- 0,7	6 776	10,5
Oder-Spree-Seengebiet	125 292	4,9	119 285	3,8	6 007	32,8
Dahme-Seengebiet	76 805	0,5	63 716	2,7	13 089	- 8,9
Spreewald	127 960	1,5	120 423	0,1	7 537	31,0
Niederlausitz	36 503	- 8,0	34 366	- 5,0	2 137	- 38,9
Elbe-Elster-Land	15 716	- 4,7	15 099	- 5,9	617	37,4
Fläming	176 364	0,1	147 810	- 2,1	28 554	13,6
Havelland	88 372	7,2	85 705	7,7	2 667	- 5,3
Potsdam	131 240	10,3	120 968	9,8	10 272	17,1

*) November 2005 bis April 2006

18. Übernachtungen der Gäste in Beherbergungsstätten im April 2006 nach Verwaltungsbezirken und Reisegebieten sowie nach zusammengefassten Gästegruppen

Verwaltungsbezirk Reisegebiet	Übernachtungen insgesamt		davon Gäste aus			
	Ist	Veränderung z. Vorjahresmon.	der BRD		dem Ausland	
			Ist	Veränderung z. Vorjahresmon.	Ist	Veränderung z. Vorjahresmon.
	Anzahl	Prozent	Anzahl	Prozent	Anzahl	Prozent
	Verwaltungsbezirk					
Kreisfreie Städte						
Brandenburg an der Havel	7 345	19,4	6 928	21,6	417	- 9,0
Cottbus	15 134	7,7	14 052	9,3	1 082	- 9,5
Frankfurt (Oder)	8 942	17,5	6 707	- 4,4	2 235	275,6
Potsdam	68 060	15,7	61 871	17,0	6 189	3,6
Landkreise						
Barnim	57 113	- 7,7	54 026	- 8,7	3 087	14,4
Dahme-Spreewald	62 997	8,2	57 554	8,3	5 443	7,0
Elbe-Elster	16 374	- 4,3	16 004	- 4,5	370	5,4
Havelland	14 331	13,8	13 679	15,6	652	- 13,6
Märkisch-Oderland	58 879	11,2	55 163	11,2	3 716	11,5
Oberhavel	25 828	- 7,2	23 527	- 4,5	2 301	- 27,9
Oberspreewald-Lausitz	23 725	25,8	22 441	31,1	1 284	- 26,2
Oder-Spree	64 031	18,7	61 429	17,8	2 602	46,4
Ostprignitz-Ruppin	60 306	23,4	59 123	23,3	1 183	29,6
Potsdam-Mittelmark	74 259	12,8	67 704	13,6	6 555	5,4
Prignitz	16 320	9,4	15 916	8,9	404	35,6
Spree-Neiße	39 606	62,1	39 150	66,2	456	- 47,9
Teltow-Fläming	47 051	- 0,9	38 530	0,4	8 521	- 6,2
Uckermark	57 032	- 0,3	56 037	4,9	995	- 73,6
Land Brandenburg	717 333	10,6	669 841	11,6	47 492	- 1,7
	Reisegebiet					
Prignitz	19 627	10,5	18 763	10,7	864	7,6
Ruppiner Land	82 827	12,1	79 803	13,6	3 024	- 16,0
Uckermark	57 032	- 0,3	56 037	4,9	995	- 73,6
Barnimer Land	57 113	- 7,7	54 026	- 8,7	3 087	14,4
Märkisch-Oderland	58 879	11,2	55 163	11,2	3 716	11,5
Oder-Spree-Seengebiet	72 973	18,6	68 136	15,1	4 837	103,9
Dahme-Seengebiet	39 269	4,6	34 643	5,3	4 626	- 0,4
Spreewald	79 627	34,4	77 234	35,3	2 393	11,8
Niederlausitz	22 566	20,0	21 320	27,7	1 246	- 41,0
Elbe-Elster-Land	16 374	- 4,3	16 004	- 4,5	370	5,4
Fläming	93 018	3,9	78 575	4,5	14 443	0,9
Havelland	49 968	17,5	48 266	19,7	1 702	- 22,7
Potsdam	68 060	15,7	61 871	17,0	6 189	3,6

19. Übernachtungen der Gäste in Beherbergungsstätten von Januar bis April 2006 nach Verwaltungsbezirken und Reisegebieten sowie nach zusammengefassten Gästegruppen

<u>Verwaltungsbezirk</u> Reisegebiet	Übernachtungen insgesamt		davon Gäste aus			
	Ist	Veränderung z. Vorjahreszeitr.	der BRD		dem Ausland	
			Ist	Veränderung z. Vorjahreszeitr.	Ist	Veränderung z. Vorjahreszeitr.
	Anzahl	Prozent	Anzahl	Prozent	Anzahl	Prozent
	Verwaltungsbezirk					
Kreisfreie Städte						
Brandenburg an der Havel	24 449	13,0	22 345	8,9	2 104	87,5
Cottbus	47 962	- 8,2	43 637	- 7,3	4 325	- 16,4
Frankfurt (Oder)	24 221	5,3	19 870	- 3,6	4 351	82,1
Potsdam	192 552	1,3	175 514	1,4	17 038	0,6
Landkreise						
Barnim	173 259	- 6,9	165 651	- 6,6	7 608	- 11,6
Dahme-Spreewald	169 625	- 1,6	152 703	- 1,3	16 922	- 4,1
Elbe-Elster	53 921	4,0	51 982	1,6	1 939	188,5
Havelland	40 844	- 7,5	39 656	- 5,8	1 188	- 42,4
Märkisch-Oderland	190 821	7,1	180 740	6,7	10 081	13,1
Oberhavel	76 414	- 10,6	70 064	- 10,8	6 350	- 8,4
Oberspreewald-Lausitz	51 195	6,7	47 188	9,9	4 007	- 20,0
Oder-Spree	174 123	- 1,0	168 153	- 2,1	5 970	43,1
Ostprignitz-Ruppin	170 704	4,5	167 220	4,4	3 484	7,7
Potsdam-Mittelmark	233 742	11,3	217 517	10,2	16 225	29,1
Prignitz	49 503	6,1	48 325	5,2	1 178	67,3
Spree-Neiße	107 934	55,5	106 771	64,3	1 163	- 73,6
Teltow-Fläming	146 874	6,7	119 556	6,3	27 318	8,6
Uckermark	146 241	- 11,5	143 766	- 9,6	2 475	- 60,3
Land Brandenburg	2 074 384	2,6	1 940 658	2,7	133 726	1,3
	Reisegebiet					
Prignitz	57 408	3,5	55 298	3,3	2 110	9,7
Ruppiner Land	239 213	- 0,3	230 311	- 0,3	8 902	- 0,5
Uckermark	146 241	- 11,5	143 766	- 9,6	2 475	- 60,3
Barnimer Land	173 259	- 6,9	165 651	- 6,6	7 608	- 11,6
Märkisch-Oderland	190 821	7,1	180 740	6,7	10 081	13,1
Oder-Spree-Seengebiet	198 344	- 0,3	188 023	- 2,2	10 321	57,3
Dahme-Seengebiet	104 125	0,1	89 733	0,8	14 392	- 4,2
Spreewald	218 615	19,8	210 172	21,2	8 443	- 8,1
Niederlausitz	53 976	- 2,5	50 394	6,4	3 582	- 55,3
Elbe-Elster-Land	53 921	4,0	51 982	1,6	1 939	188,5
Fläming	295 601	5,6	253 557	4,0	42 044	16,4
Havelland	150 308	12,6	145 517	13,1	4 791	0,1
Potsdam	192 552	1,3	175 514	1,4	17 038	0,6

20. Übernachtungen der Gäste in Beherbergungsstätten im Winterhalbjahr *) 2005/2006 nach Verwaltungsbezirken und Reisegebieten sowie nach zusammengefassten Gästegruppen

Verwaltungsbezirk Reisegebiet	Übernachtungen insgesamt		davon Gäste aus			
	Ist	Veränderung z. Vorjahreszeitr.	der BRD		dem Ausland	
			Ist	Veränderung z. Vorjahreszeitr.	Ist	Veränderung z. Vorjahreszeitr.
	Anzahl	Prozent	Anzahl	Prozent	Anzahl	Prozent
Verwaltungsbezirk						
Kreisfreie Städte						
Brandenburg an der Havel	33 465	3,6	30 853	1,4	2 612	39,5
Cottbus	76 403	- 7,7	68 896	- 8,5	7 507	0,9
Frankfurt (Oder)	35 546	6,4	29 806	- 0,3	5 740	62,9
Potsdam	284 199	3,8	259 274	2,9	24 925	14,7
Landkreise						
Barnim	255 416	- 6,1	244 997	- 5,6	10 419	- 15,7
Dahme-Spreewald	245 109	- 1,2	219 116	- 1,6	25 993	2,2
Elbe-Elster	79 736	2,1	77 079	0,3	2 657	110,7
Havelland	60 612	- 6,6	58 805	- 5,5	1 807	- 32,2
Märkisch-Oderland	281 556	4,7	266 884	4,2	14 672	14,6
Oberhavel	112 417	- 9,9	104 090	- 9,9	8 327	- 9,6
Oberspreewald-Lausitz	71 973	- 0,1	65 860	1,7	6 113	- 16,1
Oder-Spree	254 781	- 6,7	246 663	- 7,8	8 118	40,7
Ostprignitz-Ruppin	249 466	11,5	244 809	11,7	4 657	1,6
Potsdam-Mittelmark	339 450	7,9	318 261	7,0	21 189	24,5
Prignitz	72 560	- 8,3	70 644	- 9,5	1 916	78,1
Spree-Neiße	158 386	39,0	156 240	44,2	2 146	- 61,8
Teltow-Fläming	217 841	8,3	177 563	7,4	40 278	12,6
Uckermark	216 751	- 9,1	212 381	- 7,7	4 370	- 47,7
Land Brandenburg	3 045 667	1,7	2 852 221	1,5	193 446	5,3
Reisegebiet						
Prignitz	84 509	- 9,0	81 538	- 9,1	2 971	- 7,3
Ruppiner Land	349 934	4,5	338 005	4,6	11 929	2,3
Uckermark	216 751	- 9,1	212 381	- 7,7	4 370	- 47,7
Barnimer Land	255 416	- 6,1	244 997	- 5,6	10 419	- 15,7
Märkisch-Oderland	281 556	4,7	266 884	4,2	14 672	14,6
Oder-Spree-Seengebiet	290 327	- 5,3	276 469	- 7,0	13 858	49,1
Dahme-Seengebiet	153 863	1,0	133 227	2,5	20 636	- 7,6
Spreewald	318 368	12,8	302 548	12,3	15 820	23,8
Niederlausitz	79 640	- 3,3	74 337	3,7	5 303	- 50,2
Elbe-Elster-Land	79 736	2,1	77 079	0,3	2 657	110,7
Fläming	438 014	5,0	378 799	3,3	59 215	17,6
Havelland	213 354	8,9	206 683	9,4	6 671	- 4,5
Potsdam	284 199	3,8	259 274	2,9	24 925	14,7

*) November 2005 bis April 2006

21. Durchschnittliche Aufenthaltsdauer der Gäste in Beherbergungsstätten im Berichtsmonat, seit Jahresbeginn und im Winterhalbjahr ¹⁾ 2005/2006 nach Verwaltungsbezirken und Reisegebieten

Verwaltungsbezirk Reisegebiet	Durchschnittliche Aufenthaltsdauer der Gäste insgesamt ¹⁾			davon Gäste aus					
				der BRD			dem Ausland		
	April 2006	seit Jahresbeginn	Winterhalbjahr	April 2006	seit Jahresbeginn	Winterhalbjahr	April 2006	seit Jahresbeginn	Winterhalbjahr
Tage									
Verwaltungsbezirk									
Kreisfreie Städte									
Brandenburg an der Havel	2,3	2,3	2,2	2,2	2,3	2,2	2,9	4,0	3,4
Cottbus	1,8	1,7	1,7	1,8	1,7	1,6	2,0	2,2	2,2
Frankfurt (Oder)	1,9	1,7	1,6	1,7	1,7	1,6	2,3	1,9	1,9
Potsdam	2,4	2,2	2,2	2,4	2,2	2,1	2,6	2,4	2,4
Landkreise									
Barnim	3,7	4,3	4,3	3,8	4,4	4,4	2,7	2,7	2,9
Dahme-Spreewald	2,5	2,3	2,3	2,6	2,5	2,4	1,7	1,6	1,6
Elbe-Elster	4,7	5,4	5,1	4,7	5,4	5,1	3,3	4,8	4,3
Havelland	2,4	2,6	2,4	2,4	2,6	2,4	2,9	2,5	2,7
Märkisch-Oderland	3,7	4,0	3,9	3,8	4,1	4,1	2,7	2,4	2,2
Oberhavel	2,0	1,9	1,9	2,1	1,9	1,9	1,7	1,9	2,0
Oberspreewald-Lausitz	2,3	2,1	2,0	2,3	2,0	2,0	2,2	2,5	2,5
Oder-Spree	2,8	2,6	2,5	2,8	2,5	2,5	3,2	2,9	2,8
Ostprignitz-Ruppin	3,9	3,8	3,7	4,0	3,9	3,7	2,0	2,2	2,2
Potsdam-Mittelmark	3,0	3,0	2,9	2,9	3,1	2,9	3,3	2,9	2,6
Prignitz	2,4	2,3	2,3	2,4	2,3	2,3	2,4	2,1	2,2
Spree-Neiße	2,8	2,9	2,9	2,9	3,0	2,9	1,6	1,6	2,0
Teltow-Fläming	2,1	2,0	2,0	2,2	2,1	2,1	1,8	1,8	1,9
Uckermark	3,1	2,9	2,8	3,1	2,9	2,8	2,5	2,1	2,2
Land Brandenburg	2,8	2,7	2,7	2,8	2,8	2,7	2,2	2,2	2,1
Reisegebiet									
Prignitz	2,4	2,2	2,2	2,4	2,2	2,2	2,3	2,0	2,0
Ruppiner Land	3,1	3,0	2,9	3,2	3,1	2,9	1,8	2,0	2,1
Uckermark	3,1	2,9	2,8	3,1	2,9	2,8	2,5	2,1	2,2
Barnimer Land	3,7	4,3	4,3	3,8	4,4	4,4	2,7	2,7	2,9
Märkisch-Oderland	3,7	4,0	3,9	3,8	4,1	4,1	2,7	2,4	2,2
Oder-Spree-Seengebiet	2,6	2,4	2,3	2,6	2,4	2,3	2,7	2,4	2,3
Dahme-Seengebiet	2,2	2,0	2,0	2,3	2,1	2,1	1,7	1,6	1,6
Spreewald	2,6	2,6	2,5	2,6	2,6	2,5	1,8	1,9	2,1
Niederlausitz	2,4	2,2	2,2	2,4	2,2	2,2	2,1	2,4	2,5
Elbe-Elster-Land	4,7	5,4	5,1	4,7	5,4	5,1	3,3	4,8	4,3
Fläming	2,5	2,5	2,5	2,6	2,6	2,6	2,2	2,1	2,1
Havelland	2,5	2,6	2,4	2,5	2,6	2,4	2,8	2,8	2,5
Potsdam	2,4	2,2	2,2	2,4	2,2	2,1	2,6	2,4	2,4

*) November 2005 bis April 2006

1) Rechnerischer Wert (Übernachtungen/Ankünfte)

22. Ankünfte, Übernachtungen und durchschnittliche Aufenthaltsdauer der Gäste in Beherbergungsstätten im April 2006 nach Betriebsarten und zusammengefassten Gästegruppen

Betriebsart Ständiger Wohnsitz der Gäste	Ankünfte		Übernachtungen		Durchschnittliche Aufenthaltsdauer insgesamt ¹⁾ Tage
	Ist	Veränderung z. Vorjahresmon.	Ist	Veränderung z. Vorjahresmon.	
	Anzahl	Prozent	Anzahl	Prozent	
Hotels	147 576	7,8	309 873	16,8	2,1
Bundesrepublik Deutschland	132 940	8,2	278 359	18,9	2,1
Ausland	14 636	4,6	31 514	0,9	2,2
Hotels garnis	24 167	1,7	49 229	1,7	2,0
Bundesrepublik Deutschland	19 420	3,3	40 436	4,5	2,1
Ausland	4 747	- 4,4	8 793	- 9,3	1,9
Gasthöfe	12 294	6,0	24 629	6,2	2,0
Bundesrepublik Deutschland	12 007	6,1	23 821	6,2	2,0
Ausland	287	2,5	808	7,6	2,8
Pensionen	12 513	10,6	31 967	9,7	2,6
Bundesrepublik Deutschland	12 272	11,7	31 310	13,2	2,6
Ausland	241	- 27,4	657	- 56,0	2,7
Zusammen Hotellerie	196 550	7,1	415 698	13,6	2,1
Bundesrepublik Deutschland	176 639	7,7	373 926	15,8	2,1
Ausland	19 911	1,7	41 772	- 3,2	2,1
Hütten, Jugendherbergen u. ä.	19 628	- 16,2	55 510	- 11,1	2,8
Bundesrepublik Deutschland	18 891	- 15,5	53 046	- 11,0	2,8
Ausland	737	- 31,8	2 464	- 13,6	3,3
Erholungs-, Ferien- und Schulungsheime	28 402	- 9,4	89 722	3,4	3,2
Bundesrepublik Deutschland	27 973	- 10,0	87 644	2,4	3,1
Ausland	429	54,3	2 078	75,2	4,8
Ferienhäuser/ -wohnungen	9 919	49,5	36 842	62,2	3,7
Bundesrepublik Deutschland	9 798	49,9	36 092	62,2	3,7
Ausland	121	26,0	750	61,3	6,2
Zusammen Sonst. Beherberg.	57 949	- 5,6	182 074	5,9	3,1
Bundesrepublik Deutschland	56 662	- 5,5	176 782	5,6	3,1
Ausland	1 287	- 11,5	5 292	17,5	4,1
Vorsorge- und Reha-Kliniken	5 234	19,1	119 561	7,9	22,8
Bundesrepublik Deutschland	5 211	19,6	119 133	8,1	22,9
Ausland	23	- 39,5	428	- 34,8	18,6
Betriebe insgesamt	259 733	4,2	717 333	10,6	2,8
Bundesrepublik Deutschland	238 512	4,5	669 841	11,6	2,8
Ausland	21 221	0,7	47 492	- 1,7	2,2

1) Rechnerischer Wert (Übernachtungen/Ankünfte)

23. Ankünfte, Übernachtungen und durchschnittliche Aufenthaltsdauer der Gäste in Beherbergungsstätten von Januar bis April 2006 nach Betriebsarten und zusammengefassten Gästegruppen

Betriebsart Ständiger Wohnsitz der Gäste	Ankünfte		Übernachtungen		Durchschnittliche Aufenthaltsdauer insgesamt ¹⁾
	Ist	Veränderung z. Vorjahreszeitr.	Ist	Veränderung z. Vorjahreszeitr.	
	Anzahl	Prozent	Anzahl	Prozent	Tage
Hotels	461 490	5,4	895 440	5,3	1,9
Bundesrepublik Deutschland	418 444	5,2	808 323	5,6	1,9
Ausland	43 046	7,7	87 117	3,0	2,0
Hotels garnis	74 603	- 4,8	149 712	-	2,0
Bundesrepublik Deutschland	60 841	- 5,6	122 635	- 1,1	2,0
Ausland	13 762	- 1,1	27 077	5,7	2,0
Gasthöfe	32 686	- 2,8	64 844	- 5,8	2,0
Bundesrepublik Deutschland	31 772	- 3,3	62 391	- 7,1	2,0
Ausland	914	16,3	2 453	44,5	2,7
Pensionen	33 240	- 4,0	85 946	- 9,4	2,6
Bundesrepublik Deutschland	32 536	- 3,6	83 377	- 8,4	2,6
Ausland	704	- 21,9	2 569	- 33,5	3,6
Zusammen Hotellerie	602 019	3,0	1 195 942	2,8	2,0
Bundesrepublik Deutschland	543 593	2,8	1 076 726	2,8	2,0
Ausland	58 426	5,1	119 216	3,0	2,0
Hütten, Jugendherbergen u. ä.	40 404	- 15,1	108 069	- 16,4	2,7
Bundesrepublik Deutschland	38 558	- 14,5	101 783	- 15,5	2,6
Ausland	1 846	- 26,9	6 286	- 28,5	3,4
Erholungs-, Ferien- und Schulungsheime	81 800	- 3,5	251 402	1,8	3,1
Bundesrepublik Deutschland	80 676	- 3,7	245 998	1,5	3,0
Ausland	1 124	20,5	5 404	17,4	4,8
Ferienhäuser/ -wohnungen	16 541	7,2	59 773	6,8	3,6
Bundesrepublik Deutschland	16 275	6,8	58 122	5,7	3,6
Ausland	266	34,3	1 651	64,3	6,2
Zusammen Sonst. Beherberg.	138 745	- 6,1	419 244	- 3,0	3,0
Bundesrepublik Deutschland	135 509	- 6,0	405 903	- 2,9	3,0
Ausland	3 236	- 11,5	13 341	- 7,4	4,1
Vorsorge- und Reha-Kliniken	19 992	10,4	459 198	7,9	23,0
Bundesrepublik Deutschland	19 939	10,8	458 029	8,1	23,0
Ausland	53	- 49,0	1 169	- 34,2	22,1
Betriebe insgesamt	760 756	1,4	2 074 384	2,6	2,7
Bundesrepublik Deutschland	699 041	1,2	1 940 658	2,7	2,8
Ausland	61 715	4,0	133 726	1,3	2,2

1) Rechnerischer Wert (Übernachtungen/Ankünfte)

24. Ankünfte, Übernachtungen und durchschnittliche Aufenthaltsdauer der Gäste in Beherbergungsstätten im Winterhalbjahr *) 2005/2006 nach Betriebsarten und zusammengefassten Gästegruppen

Betriebsart Ständiger Wohnsitz der Gäste	Ankünfte		Übernachtungen		Durchschnittliche Aufenthaltsdauer insgesamt ¹⁾
	Ist	Veränderung z. Vorjahreszeitr.	Ist	Veränderung z. Vorjahreszeitr.	
	Anzahl	Prozent	Anzahl	Prozent	Tage
Hotels	703 245	4,9	1 334 110	4,4	1,9
Bundesrepublik Deutschland	639 858	4,5	1 207 158	4,2	1,9
Ausland	63 387	9,3	126 952	6,3	2,0
Hotels garnis	112 233	- 1,9	220 814	2,7	2,0
Bundesrepublik Deutschland	92 343	- 2,9	182 361	0,7	2,0
Ausland	19 890	3,0	38 453	13,2	1,9
Gasthöfe	51 005	- 5,3	100 043	- 8,1	2,0
Bundesrepublik Deutschland	49 763	- 5,5	96 617	- 9,0	1,9
Ausland	1 242	6,8	3 426	26,3	2,8
Pensionen	50 920	- 3,2	129 871	- 8,6	2,6
Bundesrepublik Deutschland	49 857	- 3,0	126 067	- 8,0	2,5
Ausland	1 063	- 14,4	3 804	- 25,9	3,6
Zusammen Hotellerie	917 403	2,9	1 784 838	2,4	1,9
Bundesrepublik Deutschland	831 821	2,5	1 612 203	1,9	1,9
Ausland	85 582	7,4	172 635	7,0	2,0
Hütten, Jugendherbergen u. ä.	55 091	- 10,8	142 799	- 12,2	2,6
Bundesrepublik Deutschland	52 621	- 10,0	134 337	- 11,4	2,6
Ausland	2 470	- 24,6	8 462	- 23,0	3,4
Erholungs-, Ferien- und Schulungsheime	119 014	- 3,8	348 977	0,3	2,9
Bundesrepublik Deutschland	117 159	- 4,2	340 665	0,1	2,9
Ausland	1 855	24,2	8 312	9,2	4,5
Ferienhäuser/ -wohnungen	24 224	7,9	84 758	7,1	3,5
Bundesrepublik Deutschland	23 803	7,6	82 589	6,3	3,5
Ausland	421	32,0	2 169	50,7	5,2
Zusammen Sonst. Beherberg.	198 329	- 4,6	576 534	- 2,2	2,9
Bundesrepublik Deutschland	193 583	- 4,6	557 591	- 2,1	2,9
Ausland	4 746	- 6,7	18 943	- 5,5	4,0
Vorsorge- und Reha-Kliniken	29 482	1,7	684 295	3,4	23,2
Bundesrepublik Deutschland	29 385	1,9	682 427	3,5	23,2
Ausland	97	- 34,5	1 868	- 23,9	19,3
Betriebe insgesamt	1 145 214	1,5	3 045 667	1,7	2,7
Bundesrepublik Deutschland	1 054 789	1,1	2 852 221	1,5	2,7
Ausland	90 425	6,4	193 446	5,3	2,1

*) November 2005 bis April 2006

1) Rechnerischer Wert (Übernachtungen/Ankünfte)

25. Ankünfte, Übernachtungen und durchschnittliche Aufenthaltsdauer der Gäste in Beherbergungsstätten im April 2006 nach Herkunftsländern

Herkunftsland (ständiger Wohnsitz)	Ankünfte		Übernachtungen			Durchschnittliche Aufenthaltsdauer ²⁾
	Ist	Veränderung z. Vorjahresmon.	Ist	Veränderung z. Vorjahresmon.	Anteil ¹⁾	
	Anzahl	Prozent	Anzahl	Prozent		Tage
Insgesamt	259 733	4,2	717 333	10,6	100	2,8
BRD	238 512	4,5	669 841	11,6	93,4	2,8
Ausland	21 221	0,7	47 492	- 1,7	6,6	2,2
Europa	17 914	3,7	38 128	4,2	80,3	2,1
Belgien	495	28,9	1 237	31,2	2,6	2,5
Dänemark	1 225	57,9	2 690	60,0	5,7	2,2
Estland	112	X	199	X	0,4	1,8
Finnland	178	- 28,5	314	- 47,6	0,7	1,8
Frankreich	1 079	8,7	2 391	0,7	5,0	2,2
Griechenland	66	- 53,8	132	- 48,4	0,3	2,0
Vereinigtes Königreich	1 322	52,0	2 701	60,2	5,7	2,0
Republik Irland	136	338,7	449	612,7	0,9	3,3
Island	12	20,0	18	28,6	0	1,5
Italien	730	- 7,4	1 957	- 21,5	4,1	2,7
Lettland	111	X	161	X	0,3	1,5
Litauen	316	X	558	X	1,2	1,8
Luxemburg	87	- 31,0	196	- 38,4	0,4	2,3
Malta	4	X	4	X	0	1,0
Niederlande	3 174	15,4	7 776	39,6	16,4	2,4
Norwegen	352	- 56,1	481	- 46,4	1,0	1,4
Österreich	821	1,2	2 127	- 19,6	4,5	2,6
Polen	2 402	10,9	4 582	- 3,9	9,6	1,9
Portugal	45	12,5	102	18,6	0,2	2,3
Russland	693	- 40,0	1 613	- 48,6	3,4	2,3
Schweden	1 619	- 10,8	2 766	8,0	5,8	1,7
Schweiz	661	- 7,8	1 547	7,5	3,3	2,3
Slowakische Republik	142	X	241	X	0,5	1,7
Slowenien	31	X	67	X	0,1	2,2
Spanien	348	- 6,2	819	- 8,7	1,7	2,4
Tschechische Republik	621	26,0	919	14,3	1,9	1,5
Türkei	88	54,4	308	131,6	0,6	3,5
Ukraine	216	X	259	X	0,5	1,2
Ungarn	225	- 43,7	489	- 28,5	1,0	2,2
Zypern	2	X	6	X	0	3,0
sonstige europäische Länder	601	X	1 019	X	2,1	1,7

25. Ankünfte, Übernachtungen und durchschnittliche Aufenthaltsdauer der Gäste in Beherbergungsstätten im April 2006 nach Herkunftsländern

Herkunftsland (ständiger Wohnsitz)	Ankünfte		Übernachtungen			Durchschnittliche Aufenthaltsdauer ²⁾
	Ist	Veränderung z. Vorjahresmon.	Ist	Veränderung z. Vorjahresmon.	Anteil ¹⁾	
	Anzahl	Prozent	Anzahl	Prozent		Tage
Afrika	70	- 30,0	257	- 62,9	0,5	3,7
Republik Südafrika	11	37,5	34	54,5	0,1	3,1
sonstige afrikanische Länder	59	- 35,9	223	- 66,7	0,5	3,8
Asien	1 009	- 18,7	2 219	- 19,5	4,7	2,2
Arabische Golfstaaten	52	550,0	110	161,9	0,2	2,1
VR China und Hongkong	76	- 2,6	150	- 20,2	0,3	2,0
Indien	9	X	40	X	0,1	4,4
Israel	140	154,5	318	- 38,5	0,7	2,3
Japan	620	- 25,7	1 129	- 25,5	2,4	1,8
Südkorea	7	- 87,7	13	- 81,7	0	1,9
Taiwan	-	-	-	-	-	-
sonstige asiatische Länder	105	X	459	X	1,0	4,4
Amerika gesamt	653	- 17,4	3 644	- 24,3	7,7	5,6
Kanada	86	- 37,2	208	- 32,5	0,4	2,4
USA	490	- 5,4	3 219	- 15,2	6,8	6,6
Mittelamerika und Karibik	24	- 17,2	32	- 85,1	0,1	1,3
Brasilien	27	- 18,2	111	- 59,6	0,2	4,1
sonst. südamerik. Länder	26	- 64,9	74	- 66,4	0,2	2,8
Australien-Neuseeland-Ozeanien	67	26,4	245	129,0	0,5	3,7
Australien	50	X	207	X	0,4	4,1
Neuseeland und Ozeanien	17	X	38	X	0,1	2,2
Ohne Angaben	1 508	- 6,5	2 999	- 10,7	6,3	2,0

1) Bei Übernachtungen von Gästen aus der Bundesrepublik Deutschland und dem Ausland insgesamt: Anteil an allen Übernachtungen
sonst: Anteil an den Übernachtungen des Auslands insgesamt

2) Rechnerischer Wert (Übernachtungen/Ankünfte)

26. Ankünfte, Übernachtungen und durchschnittliche Aufenthaltsdauer der Gäste in Beherbergungsstätten von Januar bis April 2006 nach Herkunftsländern

Herkunftsland (ständiger Wohnsitz)	Ankünfte		Übernachtungen			Durchschnittliche Aufenthaltsdauer ²⁾
	Ist	Veränderung z. Vorjahreszeitr.	Ist	Veränderung z. Vorjahreszeitr.	Anteil ¹⁾	
	Anzahl	Prozent	Anzahl	Prozent		Tage
Insgesamt	760 756	1,4	2 074 384	2,6	100	2,7
BRD	699 041	1,2	1 940 658	2,7	93,6	2,8
Ausland	61 715	4,0	133 726	1,3	6,4	2,2
Europa	51 400	7,2	107 025	3,3	80,0	2,1
Belgien	1 415	26,8	3 093	20,3	2,3	2,2
Dänemark	2 806	15,9	5 877	24,1	4,4	2,1
Estland	494	X	741	X	0,6	1,5
Finnland	449	- 19,5	846	- 27,0	0,6	1,9
Frankreich	2 774	19,8	5 733	11,3	4,3	2,1
Griechenland	384	- 22,9	717	- 22,1	0,5	1,9
Vereinigtes Königreich	4 506	29,0	9 469	24,5	7,1	2,1
Republik Irland	305	72,3	761	114,4	0,6	2,5
Island	74	174,1	195	298,0	0,1	2,6
Italien	2 458	0,9	6 151	- 30,0	4,6	2,5
Lettland	542	X	855	X	0,6	1,6
Litauen	968	X	1 725	X	1,3	1,8
Luxemburg	185	- 15,1	404	- 16,5	0,3	2,2
Malta	13	X	18	X	0	1,4
Niederlande	8 484	8,3	18 774	17,5	14,0	2,2
Norwegen	1 116	- 19,7	1 789	8,3	1,3	1,6
Österreich	2 446	11,7	5 875	- 2,1	4,4	2,4
Polen	8 312	4,5	14 978	- 16,7	11,2	1,8
Portugal	283	0,7	648	11,5	0,5	2,3
Russland	2 521	- 11,7	5 503	- 18,0	4,1	2,2
Schweden	2 835	- 3,0	5 302	24,6	4,0	1,9
Schweiz	1 848	3,5	3 867	8,1	2,9	2,1
Slowakische Republik	321	X	618	X	0,5	1,9
Slowenien	173	X	418	X	0,3	2,4
Spanien	1 207	13,8	3 323	30,6	2,5	2,8
Tschechische Republik	1 365	- 9,0	2 411	- 19,1	1,8	1,8
Türkei	473	152,9	1 243	114,3	0,9	2,6
Ukraine	613	X	874	X	0,7	1,4
Ungarn	444	- 40,9	928	- 37,6	0,7	2,1
Zypern	6	X	20	X	0	3,3
sonstige europäische Länder	1 580	X	3 869	X	2,9	2,4

26. Ankünfte, Übernachtungen und durchschnittliche Aufenthaltsdauer der Gäste in Beherbergungsstätten von Januar bis April 2006 nach Herkunftsländern

Herkunftsland (ständiger Wohnsitz)	Ankünfte		Übernachtungen			Durchschnittliche Aufenthaltsdauer ²⁾
	Ist	Veränderung z. Vorjahreszeitr.	Ist	Veränderung z. Vorjahreszeitr.	Anteil ¹⁾	
	Anzahl	Prozent	Anzahl	Prozent		Tage
Afrika	214	- 4,5	872	- 45,2	0,7	4,1
Republik Südafrika	70	150,0	180	100,0	0,1	2,6
sonstige afrikanische Länder	144	- 26,5	692	- 53,9	0,5	4,8
Asien	2 711	- 23,0	6 150	- 9,7	4,6	2,3
Arabische Golfstaaten	199	765,2	716	829,9	0,5	3,6
VR China und Hongkong	274	12,8	861	54,9	0,6	3,1
Indien	32	X	150	X	0,1	4,7
Israel	284	71,1	685	- 18,0	0,5	2,4
Japan	1 602	- 30,5	2 753	- 25,0	2,1	1,7
Südkorea	54	- 64,2	141	- 28,1	0,1	2,6
Taiwan	7	0	23	27,8	0	3,3
sonstige asiatische Länder	259	X	821	X	0,6	3,2
Amerika gesamt	1 975	- 13,6	9 200	- 3,2	6,9	4,7
Kanada	276	- 4,5	863	34,8	0,6	3,1
USA	1 448	- 9,8	7 393	0,7	5,5	5,1
Mittelamerika und Karibik	47	- 61,2	123	- 79,0	0,1	2,6
Brasilien	103	24,1	514	24,2	0,4	5,0
sonst. südamerik. Länder	101	- 45,7	307	- 40,6	0,2	3,0
Australien-Neuseeland-Ozeanien	161	16,7	504	103,2	0,4	3,1
Australien	122	X	361	X	0,3	3,0
Neuseeland und Ozeanien	39	X	143	X	0,1	3,7
Ohne Angaben	5 254	0,5	9 975	- 2,1	7,5	1,9

1) Bei Übernachtungen von Gästen aus der Bundesrepublik Deutschland und dem Ausland insgesamt: Anteil an allen Übernachtungen
sonst: Anteil an den Übernachtungen des Auslands insgesamt

2) Rechnerischer Wert (Übernachtungen/Ankünfte)

27. Ankünfte, Übernachtungen und durchschnittliche Aufenthaltsdauer der Gäste in Beherbergungsstätten im Winterhalbjahr ¹⁾ 2005/2006 nach Herkunftsländern

Herkunftsland (ständiger Wohnsitz)	Ankünfte		Übernachtungen			Durchschnittliche Aufenthaltsdauer ²⁾
	Ist	Veränderung z. Vorjahreszeitr.	Ist	Veränderung z. Vorjahreszeitr.	Anteil ¹⁾	
	Anzahl	Prozent	Anzahl	Prozent	Tage	
Insgesamt	1 145 214	1,5	3 045 667	1,7	100	2,7
BRD	1 054 789	1,1	2 852 221	1,5	93,6	2,7
Ausland	90 425	6,4	193 446	5,3	6,4	2,1
Europa	73 073	11,2	153 930	8,5	79,6	2,1
Belgien	1 978	19,2	4 169	12,6	2,2	2,1
Dänemark	3 704	9,5	7 891	18,2	4,1	2,1
Estland	494	X	741	X	0,4	1,5
Finnland	649	- 34,0	1 276	- 37,0	0,7	2,0
Frankreich	3 674	14,3	7 784	13,3	4,0	2,1
Griechenland	590	- 18,6	1 072	- 20,0	0,6	1,8
Vereinigtes Königreich	6 148	23,8	12 487	13,9	6,5	2,0
Republik Irland	433	64,0	1 096	99,6	0,6	2,5
Island	83	50,9	211	115,3	0,1	2,5
Italien	3 236	4,5	7 938	- 21,5	4,1	2,5
Lettland	542	X	855	X	0,4	1,6
Litauen	968	X	1 725	X	0,9	1,8
Luxemburg	230	- 20,1	501	- 21,6	0,3	2,2
Malta	13	X	18	X	0	1,4
Niederlande	14 018	17,7	32 204	29,3	16,6	2,3
Norwegen	1 398	- 15,7	2 213	10,7	1,1	1,6
Österreich	3 447	15,2	8 301	- 2,5	4,3	2,4
Polen	11 925	4,9	22 042	- 13,1	11,4	1,8
Portugal	473	38,7	1 033	48,0	0,5	2,2
Russland	3 798	- 6,7	8 115	- 10,3	4,2	2,1
Schweden	3 389	- 1,7	6 393	24,2	3,3	1,9
Schweiz	2 857	13,1	5 979	15,2	3,1	2,1
Slowakische Republik	321	X	618	X	0,3	1,9
Slowenien	173	X	418	X	0,2	2,4
Spanien	1 756	20,4	4 439	23,0	2,3	2,5
Tschechische Republik	1 942	- 5,1	3 438	- 13,0	1,8	1,8
Türkei	656	126,2	1 894	66,4	1,0	2,9
Ukraine	613	X	874	X	0,5	1,4
Ungarn	658	- 30,4	1 629	- 19,4	0,8	2,5
Zypern	6	X	20	X	0	3,3
sonstige europäische Länder	2 901	X	6 556	X	3,4	2,3

27. Ankünfte, Übernachtungen und durchschnittliche Aufenthaltsdauer der Gäste in Beherbergungsstätten im Winterhalbjahr ^{*)} 2005/2006 nach Herkunftsländern

Herkunftsland (ständiger Wohnsitz)	Ankünfte		Übernachtungen			Durchschnittliche Aufenthaltsdauer ²⁾
	Ist	Veränderung z. Vorjahreszeitr.	Ist	Veränderung z. Vorjahreszeitr.	Anteil ¹⁾	
	Anzahl	Prozent	Anzahl	Prozent		Tage
Afrika	395	41,1	1 294	- 27,1	0,7	3,3
Republik Südafrika	101	106,1	310	46,2	0,2	3,1
sonstige afrikanische Länder	294	27,3	984	- 37,1	0,5	3,3
Asien	5 670	- 13,2	10 473	- 7,3	5,4	1,8
Arabische Golfstaaten	204	277,8	736	332,9	0	3,6
VR China und Hongkong	508	16,5	1 357	30,7	0,7	2,7
Indien	32	X	150	X	0,1	4,7
Israel	344	24,2	859	- 30,7	0,4	2,5
Japan	4 094	- 13,1	5 803	- 10,9	3,0	1,4
Südkorea	81	- 53,4	207	- 24,5	0,1	2,6
Taiwan	19	- 26,9	61	3,4	0	3,2
sonstige asiatische Länder	388	X	1 300	X	0,7	3,4
Amerika gesamt	2 816	- 8,3	11 793	1,8	6,1	4,2
Kanada	379	- 2,1	1 153	30,1	0,6	3,0
USA	2 073	- 5,0	9 278	4,0	4,8	4,5
Mittelamerika und Karibik	77	- 46,9	216	- 65,9	0,1	2,8
Brasilien	151	32,5	684	46,8	0,4	4,5
sonst. südamerik. Länder	136	- 43,8	462	- 31,7	0,2	3,4
Australien-Neuseeland-Ozeanien	236	6,3	661	62,4	0,3	2,8
Australien	197	X	518	X	0,3	2,6
Neuseeland und Ozeanien	39	X	143	X	0,1	3,7
Ohne Angaben	7 840	0,3	14 526	2,0	7,5	1,9

*) November 2005 bis April 2006

1) Bei Übernachtungen von Gästen aus der Bundesrepublik Deutschland und dem Ausland insgesamt: Anteil an allen Übernachtungen
sonst: Anteil an den Übernachtungen des Auslands insgesamt

2) Rechnerischer Wert (Übernachtungen/Ankünfte)

28. Beherbergungsstätten, Gästebetten und Kapazitätsauslastung nach Gemeindegruppen

Gemeindegruppen	Beherbergungsstätten		Betten/Schlafgelegenheiten					
	ins-gesamt ¹⁾	darunter	ins-gesamt ²⁾	darunter angebotene				
		geöffnete		Ist ¹⁾	Veränderung zum Vorjahresstichtag	durchschnittliche Auslastung ³⁾		
	April 2006	seit Jahresbeginn	Winterhalbjahr ⁴⁾					
Anzahl				Prozent				
Mineral- und Moorbäder								
Bad Liebenwerda	10	10	494	486	0,8	62,0	71,2	70,1
Bad Freienwalde ⁵⁾	9	9	513	513	–	55,3	48,8	48,3
Bad Saarow	18	17	1 506	1 397	- 2,3	48,1	35,0	32,6
Belzig ⁵⁾	16	16	696	692	1,9	50,9	49,4	50,2
Bad Wilsnack	5	5	240	226	–	39,5	36,5	36,2
Burg/Spreewald	31	30	1 672	1 573	22,6	56,8	46,4	44,6
Templin ⁵⁾	13	13	1 416	1 307	1,1	49,3	29,6	28,7
Zusammen	102	100	6 537	6 194	4,9	52,2	41,7	40,4
Kneippkurorte								
Buckow	10	10	640	640	–	51,6	43,7	43,6
Erholungsorte								
Lübben/Spreewald	15	14	658	614	1,3	62,6	53,2	49,1
Goyatz, Ortsteil	4	3	108	84	100,0	11,2	5,4	4,7
Waldsiedersdorf	2	2	140	140	–	.	.	.
Himmelfort, Ortsteil	4	3	114	86	62,3	.	.	.
Neuglobsow, Ortsteil	8	5	232	176	18,9	24,3	14,8	14,1
Lübbenau/Spreewald ⁵⁾	22	17	832	744	- 1,5	24,0	15,0	13,7
Müllrose	7	7	196	170	- 12,4	26,9	20,8	20,3
Neuzelle ⁵⁾	3	3	74	72	9,1	36,9	22,6	23,2
Wendisch Rietz	6	4	886	789	8,7	31,4	12,2	12,1
Lindow (Mark) ⁵⁾	10	10	679	679	5,1	59,8	53,4	52,6
Rheinsberg ⁵⁾	16	14	958	869	44,8	48,0	36,5	34,8
Kleinzerlang, Ortsteil	7	5	1 240	1 201	2,0	32,0	19,8	17,8
Werder (Havel) ⁵⁾	11	9	1 424	1 296	42,1	29,2	26,3	24,5
Lychen	22	17	1 023	696	- 6,1	16,6	9,9	8,6
Zusammen	137	113	8 564	7 616	11,9	35,6	26,5	24,9
Sonstige Gemeinden	1 228	1 170	63 623	59 350	- 0,6	29,8	23,0	22,7
Land Brandenburg	1 477	1 393	79 364	73 800	1,0	32,5	25,1	24,6

1) Anzahl am Ende des Berichtsmonats

2) Maximales Bettenangebot in den zurückliegenden 13 Monaten (einschl. lfd. Monat)

3) Rechnerischer Wert (Übernachtungen/angebotene Bettentage) x 100

4) November 2005 bis April 2006

5) Prädikatisierter Gemeindeteil

29. Ankünfte, Übernachtungen und durchschnittliche Aufenthaltsdauer der Gäste in Beherbergungsstätten im April 2006 nach Gemeindegruppen

Gemeindegruppen	Ankünfte		Übernachtungen		Durchschnittliche Aufenthaltsdauer ¹⁾
	Ist	Veränderung z. Vorjahresmon.	Ist	Veränderung z. Vorjahresmon.	
	Anzahl	Prozent	Anzahl	Prozent	Tage
Mineral- und Moorbäder					
Bad Liebenwerda	665	21,1	9 039	- 0,8	13,6
Bad Freienwalde ²⁾	987	6,8	8 466	9,3	8,6
Bad Saarow	7 169	45,5	20 048	46,1	2,8
Belzig ²⁾	1 891	- 7,6	10 324	9,5	5,5
Bad Wilsnack	1 074	- 2,0	2 676	- 6,3	2,5
Burg/Spreewald	8 189	22,2	26 563	91,4	3,2
Templin ²⁾	6 090	10,4	19 316	13,1	3,2
Zusammen	26 065	19,8	96 432	30,6	3,7
Kneippkurorte					
Buckow	1 634	9,1	9 903	5,4	6,1
Erholungsorte					
Lübben/Spreewald	2 129	7,5	11 527	7,7	5,4
Goyatz, Ortsteil	117	134,0	283	304,3	2,4
Waldsiedersdorf
Himmelfort, Ortsteil
Neuglobsow, Ortsteil	352	11,0	826	20,9	2,3
Lübbenau/Spreewald ²⁾	2 663	14,3	5 352	30,5	2,0
Müllrose	625	26,8	1 373	60,0	2,2
Neuzelle ²⁾	441	12,8	797	9,3	1,8
Wendisch Rietz	1 880	57,9	7 425	77,6	3,9
Lindow (Mark) ²⁾	1 655	14,0	12 187	11,6	7,4
Rheinsberg ²⁾	1 859	19,2	12 524	35,6	6,7
Kleinzerlang, Ortsteil	3 146	- 0,1	11 542	33,4	3,7
Werder (Havel) ²⁾	3 556	51,7	11 351	65,9	3,2
Lychen	1 062	14,4	3 449	22,0	3,2
Zusammen	20 166	19,6	80 662	31,0	4,0
Sonstige Gemeinden	211 868	1,3	530 336	5,2	2,5
Land Brandenburg	259 733	4,2	717 333	10,6	2,8

1) Rechnerischer Wert (Übernachtungen/Ankünfte)

2) Prädikatisierter Gemeindeteil

30. Ankünfte, Übernachtungen und durchschnittliche Aufenthaltsdauer der Gäste in Beherbergungsstätten von Januar bis April 2006 nach Gemeindegruppen

Gemeindegruppen	Ankünfte		Übernachtungen		Durchschnittliche Aufenthaltsdauer ¹⁾
	Ist	Veränderung z. Vorjahreszeitr.	Ist	Veränderung z. Vorjahreszeitr.	
	Anzahl	Prozent	Anzahl	Prozent	Tage
Mineral- und Moorbäder					
Bad Liebenwerda	2 124	11,4	35 320	6,8	16,6
Bad Freienwalde ²⁾	3 072	- 0,6	29 380	5,3	9,6
Bad Saarow	22 500	16,0	57 325	11,6	2,5
Belzig ²⁾	6 441	- 7,8	35 941	4,0	5,6
Bad Wilsnack	4 243	- 3,3	9 887	- 4,3	2,3
Burg/Spreewald	21 318	30,2	73 923	108,8	3,5
Templin ²⁾	17 447	- 5,7	47 397	- 13,0	2,7
Zusammen	77 145	9,2	289 173	17,0	3,7
Kneippkurorte					
Buckow	4 019	- 7,7	32 495	2,0	8,1
Erholungsorte					
Lübben/Spreewald	4 998	- 6,6	35 324	2,0	7,1
Goyatz, Ortsteil	243	51,9	546	175,8	2,2
Waldsiedersdorf
Himmelpfort, Ortsteil
Neuglobsow, Ortsteil	563	- 13,5	1 278	- 10,5	2,3
Lübbenau/Spreewald ²⁾	6 393	12,8	12 207	21,9	1,9
Müllrose	1 725	6,0	3 647	19,3	2,1
Neuzelle ²⁾	1 171	- 7,7	1 953	- 11,0	1,7
Wendisch Rietz	3 143	- 11,7	11 604	- 24,2	3,7
Lindow (Mark) ²⁾	5 244	5,8	42 438	5,5	8,1
Rheinsberg ²⁾	5 331	14,7	36 156	13,9	6,8
Kleinzerlang, Ortsteil	9 227	- 0,5	28 092	- 1,9	3,0
Werder (Havel) ²⁾	11 080	89,9	39 303	77,0	3,5
Lychen	1 921	11,5	6 455	19,8	3,4
Zusammen	52 855	13,4	223 772	12,0	4,2
Sonstige Gemeinden					
	626 737	- 0,3	1 528 944	- 0,9	2,4
Land Brandenburg	760 756	1,4	2 074 384	2,6	2,7

1) Rechnerischer Wert (Übernachtungen/Ankünfte)

2) Prädikatisierter Gemeindeteil

31. Ankünfte, Übernachtungen und durchschnittliche Aufenthaltsdauer der Gäste in Beherbergungsstätten im Winterhalbjahr ¹⁾ 2005/2006 nach Gemeindegruppen

Gemeindegruppen	Ankünfte		Übernachtungen		Durchschnittliche Aufenthaltsdauer ¹⁾
	Ist	Veränderung z. Vorjahreszeitr.	Ist	Veränderung z. Vorjahreszeitr.	
	Anzahl	Prozent	Anzahl	Prozent	Tage
Mineral- und Moorbäder					
Bad Liebenwerda	3 325	12,5	52 255	4,8	15,7
Bad Freienwalde ²⁾	4 642	- 2,9	43 977	3,2	9,5
Bad Saarow	32 353	8,7	80 589	2,8	2,5
Belzig ²⁾	10 246	- 6,5	54 314	2,3	5,3
Bad Wilsnack	6 110	- 14,4	14 801	- 44,9	2,4
Burg/Spreewald	30 273	28,1	106 096	67,0	3,5
Templin ²⁾	25 237	- 11,3	69 636	- 13,1	2,8
Zusammen	112 186	4,2	421 668	6,9	3,8
Kneippkurorte					
Buckow	5 692	- 9,2	47 687	0,7	8,4
Erholungsorte					
Lübben/Spreewald	6 942	- 7,9	48 998	- 0,7	7,1
Goyatz, Ortsteil	355	57,1	717	140,6	2,0
Waldsiedersdorf
Himmelpfort, Ortsteil
Neuglobsow, Ortsteil	803	- 14,9	1 781	- 13,5	2,2
Lübbenau/Spreewald ²⁾	8 864	8,8	16 545	15,2	1,9
Müllrose	2 844	19,8	5 434	20,3	1,9
Neuzelle ²⁾	1 887	- 7,4	3 028	- 16,3	1,6
Wendisch Rietz	4 771	- 4,8	17 377	- 17,1	3,6
Lindow (Mark) ²⁾	7 821	7,5	62 309	38,3	8,0
Rheinsberg ²⁾	8 026	11,8	52 829	10,5	6,6
Kleinzerlang, Ortsteil	13 171	4,3	38 128	2,4	2,9
Werder (Havel) ²⁾	17 801	95,1	53 531	75,0	3,0
Lychen	2 767	- 10,6	8 453	7,8	3,1
Zusammen	78 570	14,9	315 249	16,3	4,0
Sonstige Gemeinden	948 766	0,3	2 261 063	- 0,9	2,4
Land Brandenburg	1 145 214	1,5	3 045 667	1,7	2,7

*) November 2005 bis April 2006

1) Rechnerischer Wert (Übernachtungen/Ankünfte)

2) Prädikatisierter Gemeindeteil

32. Campingplätze und Stellplatzkapazität am Ende des Berichtsmonats nach Verwaltungsbezirken und Reisegebieten

Verwaltungsbezirk Reisegebiet	Campingplätze		Stellplätze		
	insgesamt ¹⁾	darunter	insgesamt ²⁾	darunter angebotene	
		geöffnete		Ist ¹⁾	Veränderung zum Vorjahresmonat
	Anzahl				Prozent
Verwaltungsbezirk					
Kreisfreie Städte					
Brandenburg an der Havel	5	3	395	335	- 13,0
Cottbus	-	-	-	-	-
Frankfurt (Oder)	1	-	560	-	-
Potsdam	1	1	150	150	-
Landkreise					
Barnim	11	9	505	445	0,9
Dahme-Spreewald	26	20	2 336	1 751	- 11,8
Elbe-Elster	7	2	319	99	-
Havelland	7	5	243	117	- 20,9
Märkisch-Oderland	5	2	247	130	160,0
Oberhavel	10	6	388	240	-
Oberspreewald-Lausitz	13	9	838	767	3,1
Oder-Spree	22	19	1 305	1 145	4,4
Ostprignitz-Ruppin	21	14	1 057	824	- 0,5
Potsdam-Mittelmark	17	12	852	593	4,6
Prignitz	3	3	114	114	-
Spree-Neiße	7	7	404	394	4,0
Teltow-Fläming	4	3	159	130	44,4
Uckermark	13	8	910	745	- 6,3
Land Brandenburg	173	123	10 782	7 979	- 1,7
Reisegebiet					
Prignitz	6	4	270	184	-
Ruppiner Land	28	19	1 289	994	- 0,4
Uckermark	13	8	910	745	- 6,3
Barnimer Land	11	9	505	445	0,9
Märkisch-Oderland	5	2	247	130	160,0
Oder-Spree-Seengebiet	23	19	1 865	1 145	4,4
Dahme-Seengebiet	12	8	796	551	- 14,7
Spreewald	19	16	1 854	1 495	- 9,4
Niederlausitz	15	12	928	866	6,5
Elbe-Elster-Land	7	2	319	99	-
Fläming	7	5	364	314	14,2
Havelland	26	18	1 285	861	- 5,9
Potsdam	1	1	150	150	-

1) Anzahl am Ende des Berichtsmonats

2) Maximales Stellplatzangebot in den zurückliegenden 13 Monaten (einschl. lfd. Monat)

33. Ankünfte, Übernachtungen und durchschnittliche Aufenthaltsdauer der Gäste auf Campingplätzen im April 2006 nach Verwaltungsbezirken und Reisegebieten

Verwaltungsbezirk Reisegebiet	Ankünfte		Übernachtungen		Durchschnittliche Aufenthaltsdauer ¹⁾ Tage
	Ist	Veränderung z. Vorjahresmon.	Ist	Veränderung z. Vorjahresmon.	
	Anzahl	Prozent	Anzahl	Prozent	
Verwaltungsbezirk					
Kreisfreie Städte					
Brandenburg an der Havel	123	- 25,9	314	- 36,3	2,6
Cottbus	-	-	-	-	-
Frankfurt (Oder)	-	-	-	-	-
Potsdam	729	94,4	2 038	131,9	2,8
Landkreise					
Barnim	531	5,6	1 526	39,1	2,9
Dahme-Spreewald	1 225	29,9	3 796	64,3	3,1
Elbe-Elster
Havelland	92	26,0	261	- 39,3	2,8
Märkisch-Oderland
Oberhavel	104	- 1,0	326	40,5	3,1
Oberspreewald-Lausitz	2 525	101,0	7 373	141,7	2,9
Oder-Spree	612	55,3	1 341	2,9	2,2
Ostprignitz-Ruppin	475	32,7	1 310	55,8	2,8
Potsdam-Mittelmark	659	11,9	2 046	- 0,4	3,1
Prignitz	62	- 52,7	163	- 54,2	2,6
Spree-Neiße	124	235,1	347	227,4	2,8
Teltow-Fläming	115	71,6	221	127,8	1,9
Uckermark	341	- 46,8	776	- 52,9	2,3
Land Brandenburg	7 801	36,8	22 223	47,6	2,8
Reisegebiet					
Prignitz	67	- 54,4	198	- 51,7	3,0
Ruppiner Land	574	28,4	1 601	57,1	2,8
Uckermark	341	- 46,8	776	- 52,9	2,3
Barnimer Land	531	5,6	1 526	39,1	2,9
Märkisch-Oderland
Oder-Spree-Seengebiet	612	55,3	1 341	2,9	2,2
Dahme-Seengebiet	116	- 10,8	225	- 26,2	1,9
Spreewald	2 865	59,0	8 001	80,3	2,8
Niederlausitz	893	193,8	3 290	354,4	3,7
Elbe-Elster-Land
Fläming	202	14,1	561	- 25,7	2,8
Havelland	787	9,6	2 281	- 1,7	2,9
Potsdam	729	94,4	2 038	131,9	2,8

1) Rechnerischer Wert (Übernachtungen/Ankünfte)

34. Ankünfte, Übernachtungen und durchschnittliche Aufenthaltsdauer der Gäste auf Campingplätzen von Januar bis April 2006 nach Verwaltungsbezirken und Reisegebieten

Verwaltungsbezirk Reisegebiet	Ankünfte		Übernachtungen		Durchschnittliche Aufenthaltsdauer ¹⁾ Tage
	Ist	Veränderung z. Vorjahreszeitr.	Ist	Veränderung z. Vorjahreszeitr.	
	Anzahl	Prozent	Anzahl	Prozent	
Verwaltungsbezirk					
Kreisfreie Städte					
Brandenburg an der Havel	123	- 25,9	314	- 36,3	2,6
Cottbus	-	-	-	-	-
Frankfurt (Oder)	-	-	-	-	-
Potsdam	729	43,2	2 038	67,6	2,8
Landkreise					
Barnim	771	4,3	2 462	31,4	3,2
Dahme-Spreewald	1 303	- 5,6	3 928	3,1	3,0
Elbe-Elster
Havelland	114	- 3,4	322	- 50,5	2,8
Märkisch-Oderland
Oberhavel	104	- 4,6	400	48,1	3,8
Oberspreewald-Lausitz	2 566	9,4	7 508	21,7	2,9
Oder-Spree	636	13,2	1 407	- 44,8	2,2
Ostprignitz-Ruppin	485	12,5	1 320	27,8	2,7
Potsdam-Mittelmark	665	-	2 077	- 15,1	3,1
Prignitz	64	- 66,3	165	- 64,9	2,6
Spree-Neiße	124	235,1	347	227,4	2,8
Teltow-Fläming	153	61,1	467	163,8	3,1
Uckermark	341	- 47,5	776	- 53,1	2,3
Land Brandenburg	8 262	2,5	23 916	3,6	2,9
Reisegebiet					
Prignitz	77	- 65,9	208	- 64,0	2,7
Ruppiner Land	576	14,3	1 677	40,3	2,9
Uckermark	341	- 47,5	776	- 53,1	2,3
Barnimer Land	771	4,3	2 462	31,4	3,2
Märkisch-Oderland
Oder-Spree-Seengebiet	636	13,2	1 407	- 44,8	2,2
Dahme-Seengebiet	158	- 4,8	285	- 19,3	1,8
Spreewald	2 921	- 8,0	8 127	- 3,3	2,8
Niederlausitz	914	116,1	3 371	153,3	3,7
Elbe-Elster-Land
Fläming	246	2,9	838	- 25,8	3,4
Havelland	809	0,5	2 342	- 11,2	2,9
Potsdam	729	43,2	2 038	67,6	2,8

1) Rechnerischer Wert (Übernachtungen/Ankünfte)

35. Ankünfte, Übernachtungen und durchschnittliche Aufenthaltsdauer der Gäste auf Campingplätzen im Winterhalbjahr *) 2005/2006 nach Verwaltungsbezirken und Reisegebieten

Verwaltungsbezirk Reisegebiet	Ankünfte		Übernachtungen		Durchschnittliche Aufenthaltsdauer ¹⁾
	Ist	Veränderung z. Vorjahreszeitr.	Ist	Veränderung z. Vorjahreszeitr.	
	Anzahl	Prozent	Anzahl	Prozent	Tage
Verwaltungsbezirk					
Kreisfreie Städte					
Brandenburg an der Havel	123	- 25,9	314	- 36,3	2,6
Cottbus	-	-	-	-	-
Frankfurt (Oder)	-	-	-	-	-
Potsdam	729	43,2	2 038	67,6	2,8
Landkreise					
Barnim	948	7,0	2 891	11,2	3,0
Dahme-Spreewald	1 368	- 7,1	4 081	1,8	3,0
Elbe-Elster
Havelland	135	14,4	570	- 12,3	4,2
Märkisch-Oderland
Oberhavel	106	- 6,2	402	11,7	3,8
Oberspreewald-Lausitz	2 678	7,2	7 776	14,6	2,9
Oder-Spree	658	11,0	2 295	- 30,6	3,5
Ostprignitz-Ruppin	522	- 14,8	1 376	6,1	2,6
Potsdam-Mittelmark	684	- 0,6	2 220	- 23,3	3,2
Prignitz	68	- 66,3	173	- 64,3	2,5
Spree-Neiße	124	235,1	347	227,4	2,8
Teltow-Fläming	171	71,0	759	266,7	4,4
Uckermark	341	- 47,5	776	- 53,1	2,3
Land Brandenburg	8 739	0,4	26 403	0,7	3,0
Reisegebiet					
Prignitz	101	- 75,0	242	- 68,7	2,4
Ruppiner Land	595	13,5	1 709	24,8	2,9
Uckermark	341	- 47,5	776	- 53,1	2,3
Barnimer Land	948	7,0	2 891	11,2	3,0
Märkisch-Oderland
Oder-Spree-Seengebiet	658	11,0	2 295	- 30,6	3,5
Dahme-Seengebiet	171	- 3,9	303	- 19,6	1,8
Spreewald	3 066	- 9,1	8 473	- 3,7	2,8
Niederlausitz	933	104,6	3 428	99,2	3,7
Elbe-Elster-Land
Fläming	282	5,6	1 271	- 21,0	4,5
Havelland	831	3,2	2 592	- 1,7	3,1
Potsdam	729	43,2	2 038	67,6	2,8

*) November 2005 bis April 2006

1) Rechnerischer Wert (Übernachtungen/Ankünfte)