



**Herausgeber:**

Landesbetrieb für Datenverarbeitung und Statistik • Dez. Informationsmanagement • PF 60 10 52  
14410 Potsdam • Telefon: 0331 39-444 • Fax: 0331 39-418 • info@lds.brandenburg.de • www.lds-bb.de

Erschienen im März 2006

Preis Printversion: 6,75 EUR

© Landesbetrieb für Datenverarbeitung und Statistik, Potsdam, 2006

Für nichtgewerbliche Zwecke sind Vervielfältigung und unentgeltliche Verbreitung, auch auszugsweise, mit Quellenangabe gestattet.  
Die Verbreitung, auch auszugsweise, über elektronische Systeme/Datenträger bedarf der vorherigen Zustimmung.  
Alle übrigen Rechte bleiben vorbehalten.

**Inhaltsverzeichnis**

Seite

|                                                                                                                                               |    |
|-----------------------------------------------------------------------------------------------------------------------------------------------|----|
| Vorbemerkungen/Erläuterungen                                                                                                                  | 3  |
| I. Zusammenfassende Übersichten nach Zeitvergleichen                                                                                          |    |
| 1. Ankünfte von Gästen in Beherbergungsstätten nach Monaten bzw. zusammengefassten Zeiträumen                                                 | 5  |
| 2. Übernachtungen von Gästen in Beherbergungsstätten nach Monaten bzw. zusammengefassten Zeiträumen                                           | 6  |
| 3. Auslastung der angebotenen Bettenkapazität in Beherbergungsstätten nach Monaten bzw. zusammengefassten Zeiträumen                          | 7  |
| 4. Ankünfte von Gästen auf Campingplätzen mit Urlaubscamping nach Monaten bzw. zusammengefassten Zeiträumen                                   | 8  |
| 5. Übernachtungen von Gästen auf Campingplätzen mit Urlaubscamping nach Monaten bzw. zusammengefassten Zeiträumen                             | 9  |
| II. Zusammengefasste Ergebnisse von Beherbergungsstätten und Campingplätzen                                                                   |    |
| 6. Ankünfte, Übernachtungen und durchschnittliche Aufenthaltsdauer der Gäste im Berichtsmonat nach Verwaltungsbezirken und Reisegebieten      | 10 |
| 7. Ankünfte, Übernachtungen und durchschnittliche Aufenthaltsdauer der Gäste seit Jahresbeginn nach Verwaltungsbezirken und Reisegebieten     | 11 |
| III. Weitere Ergebnistabellen                                                                                                                 |    |
| 8. Beherbergungsarten am Ende des Berichtsmonats nach Verwaltungsbezirken und Reisegebieten                                                   | 12 |
| 9. Struktur der angebotenen Bettenkapazität aller Beherbergungsstätten im Land Brandenburg am Ende des Berichtsmonats nach Beherbergungsarten | 13 |
| 10. Angebotene Bettenkapazität am Ende des Berichtsmonats nach Reisegebieten                                                                  | 13 |
| 11. Beherbergungsstätten, Gästebetten und Kapazitätsauslastung nach Verwaltungsbezirken und Reisegebieten                                     | 14 |
| 12. Betriebe der Hotellerie, Gästebetten sowie deren Auslastung nach Verwaltungsbezirken und Reisegebieten                                    | 15 |

|     |                                                                                                                                                                           |    |
|-----|---------------------------------------------------------------------------------------------------------------------------------------------------------------------------|----|
| 13. | Beherbergungsarten am Ende des Berichtsmonats nach Größenklassen und Kapazitätsauslastung                                                                                 | 16 |
| 14. | Ankünfte der Gäste in Beherbergungsstätten im Berichtsmonat nach Verwaltungsbezirken und Reisegebieten sowie nach zusammengefassten Gästegruppen                          | 19 |
| 15. | Ankünfte der Gäste in Beherbergungsstätten seit Jahresbeginn nach Verwaltungsbezirken und Reisegebieten sowie nach zusammengefassten Gästegruppen                         | 20 |
| 16. | Übernachtungen der Gäste in Beherbergungsstätten im Berichtsmonat nach Verwaltungsbezirken und Reisegebieten sowie nach zusammengefassten Gästegruppen                    | 21 |
| 17. | Übernachtungen der Gäste in Beherbergungsstätten seit Jahresbeginn nach Verwaltungsbezirken und Reisegebieten sowie nach zusammengefassten Gästegruppen                   | 22 |
| 18. | Durchschnittliche Aufenthaltsdauer der Gäste in Beherbergungsstätten im Berichtsmonat und seit Jahresbeginn nach Verwaltungsbezirken und Reisegebieten                    | 23 |
| 19. | Ankünfte, Übernachtungen und durchschnittliche Aufenthaltsdauer der Gäste in Beherbergungsstätten im Berichtsmonat nach Betriebsarten und zusammengefassten Gästegruppen  | 24 |
| 20. | Ankünfte, Übernachtungen und durchschnittliche Aufenthaltsdauer der Gäste in Beherbergungsstätten seit Jahresbeginn nach Betriebsarten und zusammengefassten Gästegruppen | 25 |
| 21. | Ankünfte, Übernachtungen und durchschnittliche Aufenthaltsdauer der Gäste in Beherbergungsstätten im Berichtsmonat nach Herkunftsländern                                  | 26 |
| 22. | Ankünfte, Übernachtungen und durchschnittliche Aufenthaltsdauer der Gäste in Beherbergungsstätten seit Jahresbeginn nach Herkunftsländern                                 | 28 |
| 23. | Beherbergungsstätten, Gästebetten und Kapazitätsauslastung am Ende des Berichtsmonats nach Gemeindegruppen                                                                | 30 |
| 24. | Ankünfte, Übernachtungen und durchschnittliche Aufenthaltsdauer der Gäste in Beherbergungsstätten im Berichtsmonat nach Gemeindegruppen                                   | 31 |
| 25. | Ankünfte, Übernachtungen und durchschnittliche Aufenthaltsdauer der Gäste in Beherbergungsstätten seit Jahresbeginn nach Gemeindegruppen                                  | 32 |
| 26. | Campingplätze und Stellplatzkapazität am Ende des Berichtsmonats nach Verwaltungsbezirken und Reisegebieten                                                               | 33 |
| 27. | Ankünfte, Übernachtungen und durchschnittliche Aufenthaltsdauer der Gäste auf Campingplätzen im Berichtsmonat nach Verwaltungsbezirken und Reisegebieten                  | 34 |
| 28. | Ankünfte, Übernachtungen und durchschnittliche Aufenthaltsdauer der Gäste auf Campingplätzen seit Jahresbeginn nach Verwaltungsbezirken und Reisegebieten                 | 35 |

**Wichtiger Hinweis:**

**Durch Veränderung der Patientenstruktur wurden Vorsorge- und Rehakliniken aus der Berichtspflicht entlassen.**

**Es betrifft die Landkreise Oder-Spree und Prignitz sowie analog die Reisegebiete Prignitz und Oder-Spree-Seengebiet.**

## **Vorbemerkungen**

### **Rechtsgrundlage und Erhebungsumfang**

Rechtsgrundlage der Fremdenverkehrsstatistik ist das Gesetz zur Neuordnung der Statistik über die Beherbergung im Reiseverkehr (Beherbergungsstatistikgesetz - BeherbStatG) vom 22. Mai 2002 (BGBl. I Nr. 32 S. 1642) in seiner jeweils geltenden Fassung.

Danach sind in allen Gemeinden des Landes Beherbergungsstätten mit mehr als acht Gästebetten einzubeziehen.

### **Abgrenzung des Erhebungsumfangs**

Nach Wortlaut und Zielsetzung des Beherbergungsstatistikgesetzes kommt es für die Berichtskreiszugehörigkeit der Beherbergungsstätten weder auf die Gewinnerzielungsabsicht des Betriebes noch auf den Aufenthaltswort der Gäste an. Ebenso wenig ist maßgebend, ob die Gästebeherbergung betrieblicher Haupt- oder nur Nebenzweck ist. Entscheidend ist lediglich, dass auf Dauer mindestens neun Unterbringungsmöglichkeiten angeboten werden, die für die Beherbergung von Reisenden, d. h. Personen bestimmt sind, die sich vorübergehend an einem anderen Ort als ihrem gewöhnlichen Wohnsitz aufhalten. Die Abgrenzung der statistischen Einheiten richtet sich im Wesentlichen nach der Systematik der Wirtschaftszweige.

Danach werden, unabhängig vom wirtschaftlichen Schwerpunkt des Unternehmens oder des Betriebes, alle fachlichen Betriebsteile erfasst, die - für sich genommen - dem Bereich des Beherbergungsgewerbes zuzuordnen wären. Der gesetzlich vorgeschriebene Erfassungsbereich der Beherbergungsstatistik ist aber mit dem gewerblichen Sektor nicht deckungsgleich. Er unterschreitet ihn durch Ausklammerung der ebenfalls dem Beherbergungsgewerbe zuzurechnenden „Privatquartiere“; er geht über ihn hinaus durch die Einbeziehung von Unterkunftsstätten, die wirtschaftssystematisch und funktionell anderen Dienstleistungsbereichen (z. B. Vorsorge- und Reha-Kliniken) zugerechnet werden.

## **Erläuterung wichtiger Begriffe**

### **Ankünfte**

Zahl der Meldungen von Gästen, die innerhalb des Berichtszeitraums in Beherbergungsstätten zum Zweck der Übernachtung ankamen.

### **Übernachtungen**

Zahl der Übernachtungen von Gästen, die im Berichtszeitraum ankamen oder aus dem vorherigen Berichtszeitraum noch anwesend waren.

### **Beherbergung**

Unterbringung von Personen, die sich vorübergehend an einem anderen Ort als ihrem gewöhnlichen Wohnsitz aufhalten. Der vorübergehende Ortswechsel kann durch Urlaub und Freizeit, aber auch durch Wahrnehmung privater und geschäftlicher Kontakte, den Besuch von Tagungen und Fortbildungsveranstaltungen, Maßnahmen zur Wiederherstellung der Gesundheit oder sonstige Gründe veranlasst sein.

### **Beherbergungsstätten**

Betriebe, die nach Einrichtung und Zweckbestimmung dazu dienen, mehr als acht Gäste gleichzeitig zu beherbergen. Hierzu zählen auch Unterkunftsstätten, die die Gästebeherbergung nur als Nebenzweck betreiben.

### **Campingplätze**

Abgegrenzte Gelände, die jedermann zum vorübergehenden Aufstellen von mitgebrachten Wohnwagen, Wohnmobilen oder Zelten zugänglich sind. Erhoben werden nur Angaben zum Urlaubscamping, wo der Stellplatz i.d.R. für die Dauer von Tagen oder Wochen gemietet wird.

### **Erholungs-, Ferien- und Schulungsheime**

Beherbergungsstätten für Angehörige bestimmter Personengruppen, in denen Speisen und Getränke nur an Hausgäste abgegeben werden.

## **Ferienhäuser**

Jedermann zugängliche, in Wohneinheiten gegliederte Beherbergungsstätten ohne Abgabe von Speisen und Getränken, aber mit Kochgelegenheit in den Wohneinheiten.

## **Gästezimmer in der Hotellerie (wird nur im Monat Juli befragt)**

Als Gästezimmer gilt eine Einheit, die aus einem Raum/einer Gruppe von Räumen besteht, die eine unteilbare Mieteinheit in einem Beherbergungsbetrieb bilden. Dabei kann es sich entsprechend der Einrichtung um Einzel-, Doppel- oder Mehrbettzimmer handeln. Zimmer, die von Mitarbeitern des Betriebes genutzt werden bzw. die dauerhaft bewohnt werden, sind nicht zu berücksichtigen. Bad und Toilette zählen nicht als Gästezimmer.

Ein Appartement ist eine spezielle Art von Gästezimmern. Es besteht aus einem oder mehreren Räumen mit Küche, separatem Bad und/oder Toilette.

## **Hotels**

Jedermann zugängliche Beherbergungs- und Bewirtschaftungsstätten mit herkömmlichem Dienstleistungsangebot in der Mehrzahl ihrer Beherbergungseinheiten und mit wenigstens einem Vollrestaurant - auch für Passanten - sowie in der Regel mit weiteren Einrichtungen oder Räumen für unterschiedliche Zwecke (Konferenzen, Seminare, Sport, Freizeit, Erholung).

## **Hotels garni**

Jedermann zugängliche Beherbergungsstätten, in denen an Hausgäste höchstens Frühstück abgegeben wird.

## **Hütten/Jugendherbergen**

Beherbergungsstätten mit in der Regel einfacher Ausstattung vorzugsweise für Jugendliche sowie für Angehörige der sie tragenden Organisation, in denen Speisen und Getränke nur an Hausgäste abgegeben werden.

## **Pensionen**

Jedermann zugängliche Beherbergungsstätten, in denen Speisen und Getränke nur an Hausgäste abgegeben werden.

## **Vorsorge- und Reha-Kliniken**

Beherbergungsstätten unter ärztlicher Leitung ausschließlich oder überwiegend für Kurgäste. Als Kurgäste gelten Personen, die sich am Ort aufgrund ärztlicher Verordnung vorübergehend aufhalten mit dem Ziel der Erhaltung oder Wiederherstellung ihrer Gesundheit oder ihrer Berufs- oder Arbeitsfähigkeit und die die allgemein angebotenen Kureinrichtungen außerhalb der Beherbergungsstätte in Anspruch nehmen. Hierzu zählen auch Kinderheilstätten, Rehabilitations- oder ähnliche Krankenhäuser (Fachabteilungen anderer Krankenhäuser). Im Unterschied zur Krankenhausstatistik werden Vorsorge- und Rehabilitationskliniken in der Beherbergungsstatistik nur dann erfaßt, wenn die dort untergebrachten Personen überwiegend in der Lage sind, während des vorübergehenden Aufenthaltes den Anstaltsbereich zu verlassen und die gemeindlichen Fremdenverkehrseinrichtungen in Anspruch zu nehmen.

## **Zeichenerklärung (nach DIN 55 301)**

- 0 weniger als die Hälfte von 1 in der letzten besetzten Stelle, jedoch mehr als nichts
- nichts vorhanden (genau Null)
- . Zahlenwert unbekannt oder geheim zu halten
- x Tabellenfach gesperrt, weil Aussage nicht sinnvoll (z. B. bei Vorjahresvergleichen ohne Basiswert)
- ... Angabe fällt erst später an
- + oder - aus technischen Gründen sind nur die Minusveränderungen (-) jeweils vor der Zahl gekennzeichnet; anderenfalls liegt eine Zunahme vor

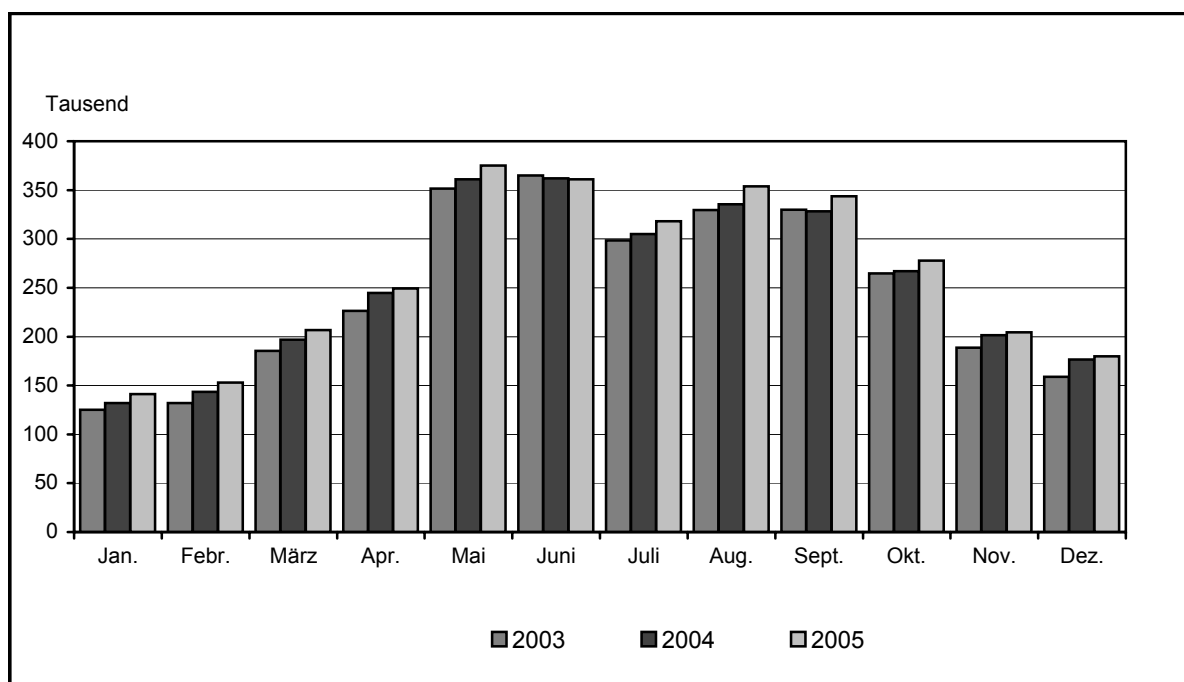
## I. Zusammenfassende Übersichten nach Zeitvergleichen

### 1. Ankünfte von Gästen in Beherbergungsstätten (ohne Campingplätze)

| Zeitraum                     | 2000      | 2001      | 2002      | 2003      | 2004      | 2005      |
|------------------------------|-----------|-----------|-----------|-----------|-----------|-----------|
|                              | Anzahl    |           |           |           |           |           |
| Januar                       | 123 751   | 131 475   | 133 961   | 125 283   | 132 165   | 141 278   |
| Februar                      | 138 911   | 134 853   | 141 372   | 132 064   | 143 380   | 153 149   |
| März                         | 181 705   | 195 512   | 197 832   | 185 563   | 196 992   | 206 555   |
| April                        | 234 022   | 241 013   | 235 358   | 226 377   | 244 771   | 249 325   |
| Mai                          | 336 029   | 357 435   | 354 168   | 351 478   | 360 987   | 375 198   |
| Juni                         | 361 024   | 383 343   | 354 061   | 364 800   | 361 972   | 360 956   |
| Juli                         | 332 046   | 360 236   | 297 493   | 298 539   | 305 100   | 318 124   |
| August                       | 291 781   | 333 318   | 312 321   | 329 588   | 335 492   | 353 874   |
| September                    | 337 859   | 342 332   | 313 678   | 329 861   | 328 196   | 343 697   |
| Oktober                      | 267 214   | 272 279   | 258 068   | 264 821   | 266 985   | 277 861   |
| November                     | 190 842   | 203 495   | 190 842   | 188 669   | 201 417   | 204 515   |
| Dezember                     | 159 949   | 162 465   | 151 361   | 159 048   | 176 449   | 179 943   |
| Winterhalbjahr <sup>1)</sup> | 1 025 698 | 1 053 644 | 1 074 483 | 1 011 490 | 1 065 025 | 1 128 173 |
| Sommerhalbjahr <sup>2)</sup> | 1 925 953 | 2 048 943 | 1 889 789 | 1 939 087 | 1 958 732 | 2 029 710 |
| Jahr                         | 2 955 133 | 3 117 756 | 2 940 515 | 2 956 091 | 3 053 906 | 3 164 475 |

1) November des vorhergehenden Jahres bis einschließlich April des jeweiligen Jahres

2) Mai bis Oktober

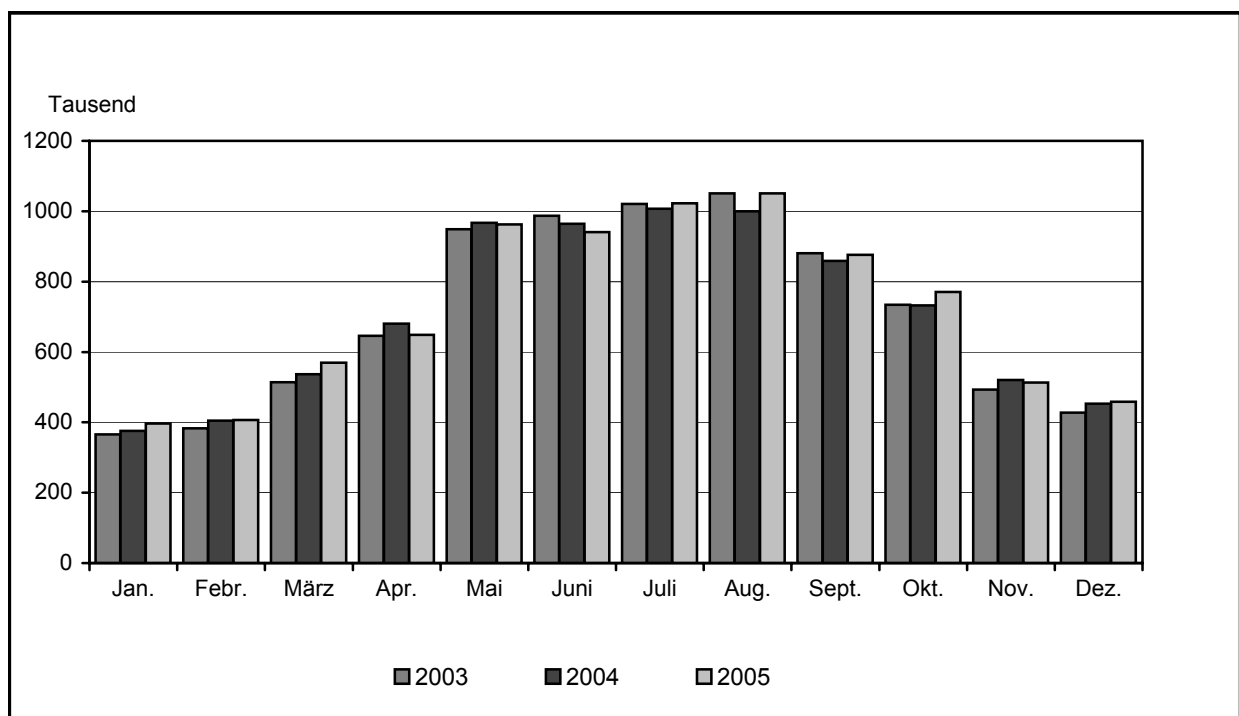


## 2. Übernachtungen von Gästen in Beherbergungsstätten (ohne Campingplätze)

| Zeitraum                     | 2000      | 2001      | 2002      | 2003      | 2004      | 2005      |
|------------------------------|-----------|-----------|-----------|-----------|-----------|-----------|
|                              | Anzahl    |           |           |           |           |           |
| Januar                       | 364 181   | 375 467   | 378 823   | 365 484   | 375 311   | 396 551   |
| Februar                      | 398 598   | 389 665   | 408 902   | 383 260   | 405 252   | 406 249   |
| März                         | 504 856   | 539 231   | 563 314   | 513 952   | 537 090   | 569 633   |
| April                        | 655 038   | 690 025   | 659 202   | 645 701   | 680 354   | 648 777   |
| Mai                          | 886 264   | 958 593   | 961 379   | 948 826   | 966 806   | 962 615   |
| Juni                         | 991 729   | 1 023 943 | 987 156   | 987 367   | 964 530   | 940 845   |
| Juli                         | 1 022 769 | 1 135 899 | 1 034 905 | 1 020 564 | 1 007 061 | 1 022 679 |
| August                       | 1 027 553 | 1 075 902 | 989 349   | 1 051 191 | 1 000 028 | 1 050 715 |
| September                    | 873 536   | 908 259   | 849 057   | 880 703   | 859 005   | 876 387   |
| Oktober                      | 730 434   | 757 072   | 740 339   | 734 036   | 732 055   | 770 778   |
| November                     | 507 680   | 536 293   | 508 917   | 492 990   | 520 491   | 512 767   |
| Dezember                     | 424 207   | 438 497   | 419 963   | 427 951   | 453 365   | 458 516   |
| Winterhalbjahr <sup>1)</sup> | 2 839 811 | 2 926 275 | 2 985 031 | 2 837 277 | 2 918 948 | 2 995 066 |
| Sommerhalbjahr <sup>2)</sup> | 5 532 285 | 5 859 668 | 5 562 185 | 5 622 687 | 5 529 485 | 5 624 019 |
| Jahr                         | 8 386 845 | 8 828 846 | 8 501 306 | 8 452 025 | 8 501 348 | 8 616 512 |

1) November des vorhergehenden Jahres bis einschließlich April des jeweiligen Jahres

2) Mai bis Oktober



### 3. Auslastung der angebotenen Bettenkapazität in Beherbergungsstätten \*)

| Zeitraum                     | 2000    | 2001 | 2002 | 2003 | 2004 | 2005   |
|------------------------------|---------|------|------|------|------|--------|
|                              | Prozent |      |      |      |      |        |
| Januar                       | 18,9    | 19,5 | 18,7 | 18,3 | 18,8 | 19,7   |
| Februar                      | 22,1    | 22,0 | 22,1 | 20,9 | 21,4 | 21,9   |
| März                         | 25,6    | 26,8 | 26,6 | 24,9 | 25,4 | 26,7   |
| April                        | 32,4    | 33,5 | 30,3 | 29,5 | 30,9 | 29,7   |
| Mai                          | 39,4    | 42,1 | 40,3 | 39,9 | 40,5 | 40,7   |
| Juni                         | 45,2    | 45,8 | 42,1 | 42,6 | 41,3 | 40,5   |
| Juli                         | 44,7    | 48,6 | 42,7 | 42,5 | 41,7 | 42,6 r |
| August                       | 45,1    | 46,1 | 40,7 | 43,7 | 41,4 | 43,8   |
| September                    | 40,2    | 40,7 | 36,6 | 38,5 | 37,4 | 38,1   |
| Oktober                      | 33,9    | 33,6 | 31,9 | 32,0 | 31,6 | 33,8   |
| November                     | 25,8    | 26,1 | 24,2 | 24,2 | 25,1 | 24,9   |
| Dezember                     | 21,4    | 21,0 | 20,0 | 21,1 | 22,2 | 22,5   |
| Winterhalbjahr <sup>1)</sup> | 24,4    | 25,0 | 24,2 | 23,1 | 23,8 | 24,3   |
| Sommerhalbjahr <sup>2)</sup> | 41,5    | 42,9 | 39,1 | 39,9 | 39,0 | 40,0   |
| Jahr                         | 33,5    | 34,5 | 32,0 | 32,2 | 32,1 | 32,7   |

\*) Rechnerischer Wert (Übernachtungen/angebotene Bettentage) x 100

1) November des vorhergehenden Jahres bis einschließlich April des jeweiligen Jahres

2) Mai bis Oktober

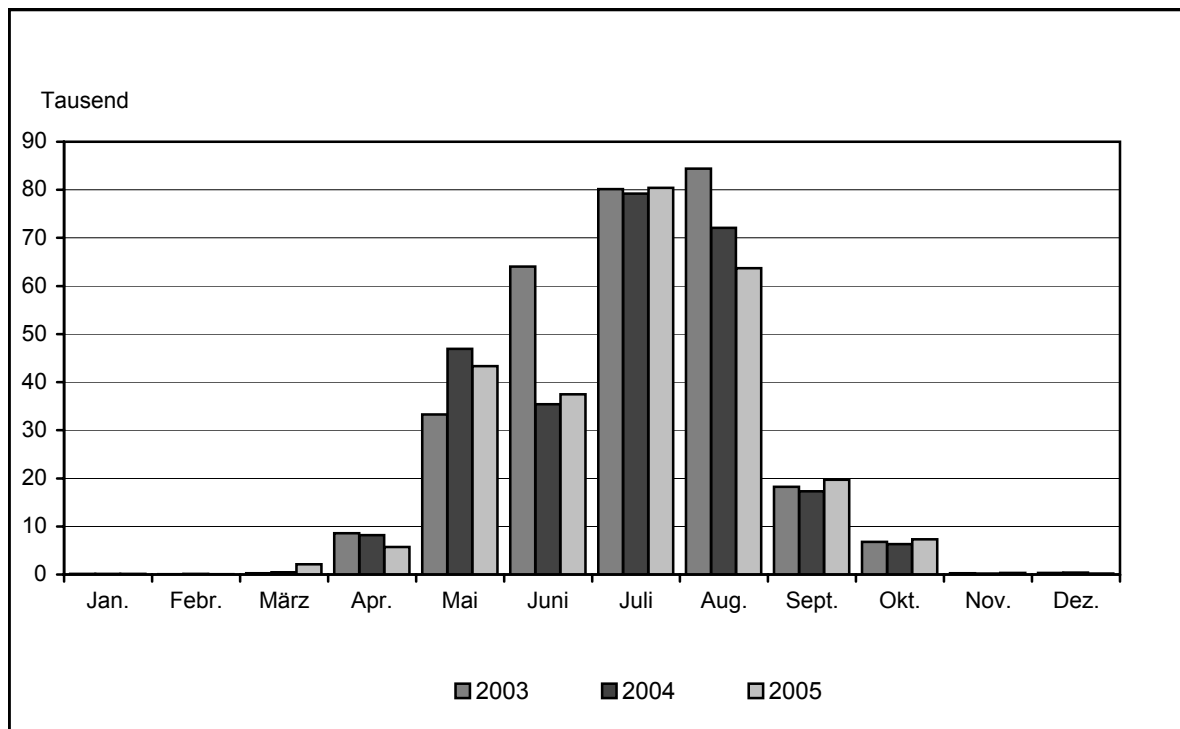
r) rückwirkende Korrektur

#### 4. Ankünfte von Gästen auf Campingplätzen

| Zeitraum                     | 2000    | 2001    | 2002    | 2003    | 2004    | 2005    |
|------------------------------|---------|---------|---------|---------|---------|---------|
|                              | Anzahl  |         |         |         |         |         |
| Januar                       | 189     | 194     | 150     | 116     | 115     | 133     |
| Februar                      | 111     | 123     | 188     | 90      | 134     | 82      |
| März                         | 342     | 469     | 1 396   | 289     | 440     | 2 144   |
| April                        | 10 299  | 5 940   | 5 199   | 8 615   | 8 218   | 5 702   |
| Mai                          | 20 892  | 28 732  | 43 499  | 33 275  | 46 925  | 43 340  |
| Juni                         | 65 308  | 43 246  | 37 229  | 64 071  | 35 431  | 37 467  |
| Juli                         | 60 111  | 75 915  | 75 619  | 80 161  | 79 230  | 80 413  |
| August                       | 68 678  | 67 854  | 59 545  | 84 410  | 72 109  | 63 677  |
| September                    | 15 233  | 13 375  | 15 658  | 18 232  | 17 328  | 19 719  |
| Oktober                      | 5 496   | 5 359   | 5 812   | 6 780   | 6 324   | 7 320   |
| November                     | 516     | 355     | 324     | 299     | 217     | 303     |
| Dezember                     | 441     | 213     | 414     | 347     | 429     | 174     |
| Winterhalbjahr <sup>1)</sup> | 11 555  | 7 683   | 7 501   | 9 848   | 9 553   | 8 707   |
| Sommerhalbjahr <sup>2)</sup> | 235 718 | 234 481 | 237 362 | 286 929 | 257 347 | 251 936 |
| Jahr                         | 247 616 | 241 775 | 245 033 | 296 685 | 266 900 | 260 474 |

1) November der vorhergehenden Jahres bis einschließlich April des jeweiligen Jahres

2) Mai bis Oktober



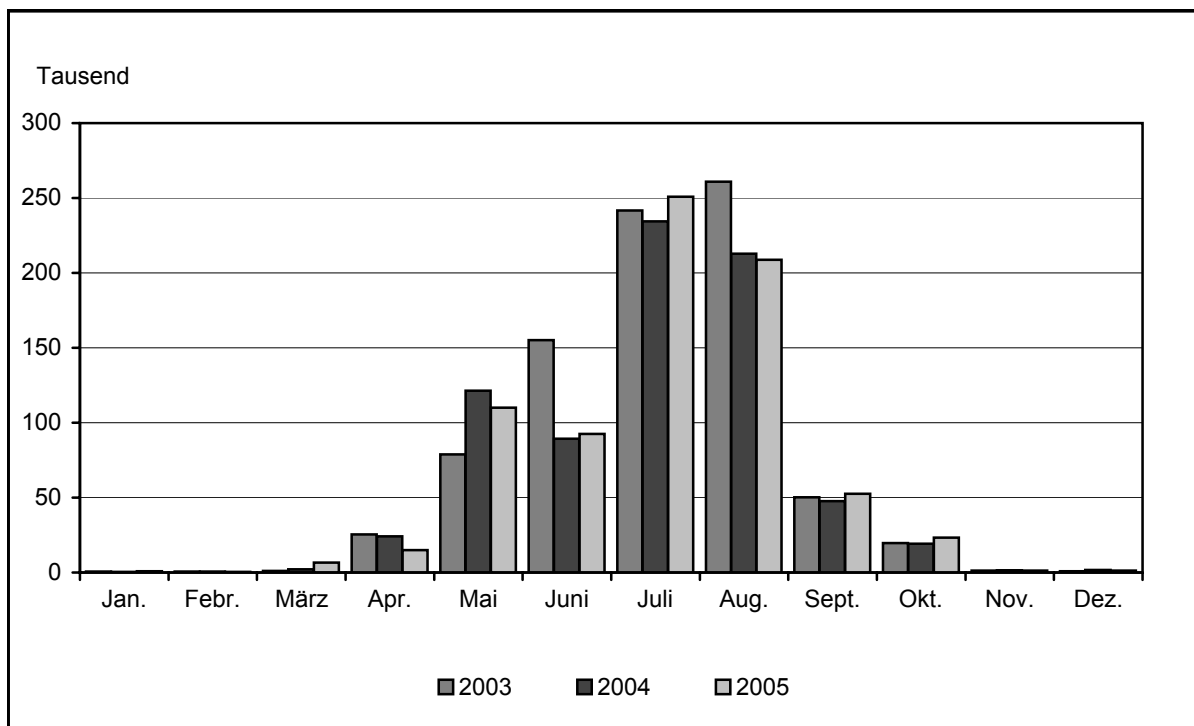


## 5. Übernachtungen von Gästen auf Campingplätzen

| Zeitraum                     | 2000    | 2001    | 2002    | 2003    | 2004    | 2005    |
|------------------------------|---------|---------|---------|---------|---------|---------|
|                              | Anzahl  |         |         |         |         |         |
| Januar                       | 474     | 1 045   | 474     | 716     | 423     | 896     |
| Februar                      | 588     | 815     | 2 170   | 649     | 683     | 467     |
| März                         | 1 054   | 1 217   | 3 880   | 1 046   | 2 046   | 6 661   |
| April                        | 25 824  | 17 393  | 14 420  | 25 356  | 24 155  | 15 061  |
| Mai                          | 48 800  | 69 234  | 113 108 | 78 890  | 121 353 | 110 104 |
| Juni                         | 162 232 | 108 329 | 92 819  | 155 150 | 89 362  | 92 547  |
| Juli                         | 191 539 | 241 457 | 242 683 | 241 625 | 234 339 | 250 795 |
| August                       | 215 852 | 205 342 | 166 664 | 260 921 | 212 857 | 208 852 |
| September                    | 43 783  | 38 999  | 40 826  | 50 184  | 47 613  | 52 519  |
| Oktober                      | 16 435  | 15 909  | 18 452  | 19 575  | 19 225  | 23 216  |
| November                     | 1 665   | 925     | 1 388   | 1 182   | 1 488   | 1 311   |
| Dezember                     | 944     | 697     | 1 025   | 866     | 1 654   | 1 176   |
| Winterhalbjahr <sup>1)</sup> | 29 708  | 23 079  | 22 566  | 30 180  | 29 355  | 26 227  |
| Sommerhalbjahr <sup>2)</sup> | 678 641 | 679 270 | 674 552 | 806 345 | 724 749 | 738 033 |
| Jahr                         | 709 190 | 701 362 | 697 909 | 836 160 | 755 198 | 763 605 |

1) November des vorhergehenden Jahres bis einschließlich April des jeweiligen Jahres

2) Mai bis Oktober



## II. Zusammengefasste Ergebnisse von Beherbergungsstätten und Campingplätzen

### 6. Ankünfte, Übernachtungen und durchschnittliche Aufenthaltsdauer der Gäste im Dezember 2005 nach Verwaltungsbezirken und Reisegebieten

| Verwaltungsbezirk<br>Reisegebiet | Ankünfte                                       |                            | Übernachtungen |                            | Durchschnittliche Aufenthaltsdauer insgesamt <sup>1)</sup><br>Tage |
|----------------------------------|------------------------------------------------|----------------------------|----------------|----------------------------|--------------------------------------------------------------------|
|                                  | in Beherbergungsstätten und auf Campingplätzen |                            |                |                            |                                                                    |
|                                  | Ist                                            | Veränderung z. Vorjahresm. | Ist            | Veränderung z. Vorjahresm. |                                                                    |
|                                  | Anzahl                                         | Prozent                    | Anzahl         | Prozent                    |                                                                    |
| Verwaltungsbezirk                |                                                |                            |                |                            |                                                                    |
| Kreisfreie Städte                |                                                |                            |                |                            |                                                                    |
| Brandenburg an der Havel         | 2 294                                          | 3,3                        | 4 746          | - 5,6                      | 2,1                                                                |
| Cottbus                          | 8 098                                          | 8,2                        | 13 332         | 5,6                        | 1,6                                                                |
| Frankfurt (Oder)                 | 3 280                                          | 3,0                        | 4 745          | - 3,5                      | 1,4                                                                |
| Potsdam                          | 20 526                                         | 14,6                       | 41 269         | 6,7                        | 2,0                                                                |
| Landkreise                       |                                                |                            |                |                            |                                                                    |
| Barnim                           | 8 899                                          | - 1,9                      | 40 176         | 4,6                        | 4,5                                                                |
| Dahme-Spreewald                  | 15 859                                         | - 5,9                      | 35 039         | - 2,9                      | 2,2                                                                |
| Elbe-Elster                      | 2 542                                          | - 1,0                      | 11 910         | 0,5                        | 4,7                                                                |
| Havelland                        | 3 891                                          | - 3,0                      | 8 426          | - 7,5                      | 2,2                                                                |
| Märkisch-Oderland                | 11 912                                         | - 4,2                      | 42 915         | - 0,3                      | 3,6                                                                |
| Oberhavel                        | .                                              | .                          | .              | .                          | .                                                                  |
| Oberspreewald-Lausitz            | 5 424                                          | - 3,6                      | 10 729         | - 2,3                      | 2,0                                                                |
| Oder-Spree                       | 15 357                                         | 4,6                        | 37 712         | - 13,8                     | 2,5                                                                |
| Ostprignitz-Ruppin               | 11 479                                         | 2,3                        | 39 106         | 29,2                       | 3,4                                                                |
| Potsdam-Mittelmark               | .                                              | .                          | .              | .                          | .                                                                  |
| Prignitz                         | 4 689                                          | 6,4                        | 11 557         | - 20,4                     | 2,5                                                                |
| Spree-Neiße                      | .                                              | .                          | .              | .                          | .                                                                  |
| Teltow-Fläming                   | .                                              | .                          | .              | .                          | .                                                                  |
| Uckermark                        | .                                              | .                          | .              | .                          | .                                                                  |
| Land Brandenburg                 | 180 117                                        | 1,8                        | 459 692        | 1,0                        | 2,6                                                                |
| Reisegebiet                      |                                                |                            |                |                            |                                                                    |
| Prignitz                         | .                                              | .                          | .              | .                          | .                                                                  |
| Ruppiner Land                    | 20 128                                         | 0,8                        | 54 935         | 18,2                       | 2,7                                                                |
| Uckermark                        | .                                              | .                          | .              | .                          | .                                                                  |
| Barnimer Land                    | 8 899                                          | - 1,9                      | 40 176         | 4,6                        | 4,5                                                                |
| Märkisch-Oderland                | 11 912                                         | - 4,2                      | 42 915         | - 0,3                      | 3,6                                                                |
| Oder-Spree-Seengebiet            | 18 637                                         | 4,4                        | 42 457         | - 12,8                     | 2,3                                                                |
| Dahme-Seengebiet                 | .                                              | .                          | .              | .                          | .                                                                  |
| Spreewald                        | 20 008                                         | 7,5                        | 48 000         | 6,8                        | 2,4                                                                |
| Niederlausitz                    | 5 733                                          | - 13,6                     | 12 353         | - 9,8                      | 2,2                                                                |
| Elbe-Elster-Land                 | 2 542                                          | - 1,0                      | 11 910         | 0,5                        | 4,7                                                                |
| Fläming                          | 28 242                                         | - 1,9                      | 67 847         | 3,3                        | 2,4                                                                |
| Havelland                        | 14 546                                         | 13,5                       | 29 002         | 6,0                        | 2,0                                                                |
| Potsdam                          | 20 526                                         | 14,6                       | 41 269         | 6,7                        | 2,0                                                                |

1) Rechnerischer Wert (Übernachtungen/Ankünfte)

## 7. Ankünfte, Übernachtungen und durchschnittliche Aufenthaltsdauer der Gäste von Januar bis Dezember 2005 nach Verwaltungsbezirken und Reisegebieten

| Verwaltungsbezirk<br>Reisegebiet | Ankünfte                                       |                                | Übernachtungen |                                | Durchschnittliche Aufenthaltsdauer insgesamt <sup>1)</sup><br>Tage |
|----------------------------------|------------------------------------------------|--------------------------------|----------------|--------------------------------|--------------------------------------------------------------------|
|                                  | in Beherbergungsstätten und auf Campingplätzen |                                |                |                                |                                                                    |
|                                  | Ist                                            | Veränderung z. Vorjahreszeitr. | Ist            | Veränderung z. Vorjahreszeitr. |                                                                    |
|                                  | Anzahl                                         | Prozent                        | Anzahl         | Prozent                        |                                                                    |
| Verwaltungsbezirk                |                                                |                                |                |                                |                                                                    |
| Kreisfreie Städte                |                                                |                                |                |                                |                                                                    |
| Brandenburg an der Havel         | 41 239                                         | - 6,2                          | 94 783         | - 12,6                         | 2,3                                                                |
| Cottbus                          | 124 428                                        | 6,6                            | 224 623        | 3,0                            | 1,8                                                                |
| Frankfurt (Oder)                 | 71 190                                         | 0,7                            | 148 591        | 0,7                            | 2,1                                                                |
| Potsdam                          | 327 171                                        | 7,6                            | 741 884        | 6,1                            | 2,3                                                                |
| Landkreise                       |                                                |                                |                |                                |                                                                    |
| Barnim                           | 213 292                                        | 4,4                            | 808 421        | 1,7                            | 3,8                                                                |
| Dahme-Spreewald                  | 357 270                                        | 10,3                           | 899 422        | 3,5                            | 2,5                                                                |
| Elbe-Elster                      | 50 931                                         | - 4,9                          | 205 500        | - 1,7                          | 4,0                                                                |
| Havelland                        | 75 607                                         | 1,1                            | 182 675        | 0,5                            | 2,4                                                                |
| Märkisch-Oderland                | 196 303                                        | 1,2                            | 676 937        | - 0,7                          | 3,4                                                                |
| Oberhavel                        | 174 449                                        | - 7,1                          | 370 035        | - 5,0                          | 2,1                                                                |
| Oberspreewald-Lausitz            | 181 116                                        | 1,3                            | 477 020        | 5,5                            | 2,6                                                                |
| Oder-Spree                       | 294 688                                        | - 0,9                          | 830 604        | - 11,5                         | 2,8                                                                |
| Ostprignitz-Ruppin               | 231 892                                        | 3,7                            | 849 604        | 19,1                           | 3,7                                                                |
| Potsdam-Mittelmark               | .                                              | .                              | .              | .                              | .                                                                  |
| Prignitz                         | .                                              | .                              | .              | .                              | .                                                                  |
| Spree-Neiße                      | 165 609                                        | 11,5                           | 425 700        | 0,4                            | 2,6                                                                |
| Teltow-Fläming                   | 267 575                                        | 5,7                            | 565 055        | 10,6                           | 2,1                                                                |
| Uckermark                        | 238 742                                        | 3,1                            | 771 876        | 0,4                            | 3,2                                                                |
| Land Brandenburg                 | 3 424 949                                      | 3,1                            | 9 380 117      | 1,3                            | 2,7                                                                |
| Reisegebiet                      |                                                |                                |                |                                |                                                                    |
| Prignitz                         | 99 151                                         | - 2,2                          | 244 556        | - 20,6                         | 2,5                                                                |
| Ruppiner Land                    | 386 546                                        | - 0,9                          | 1 173 456      | 11,4                           | 3,0                                                                |
| Uckermark                        | 238 742                                        | 3,1                            | 771 876        | 0,4                            | 3,2                                                                |
| Barnimer Land                    | 213 292                                        | 4,4                            | 808 421        | 1,7                            | 3,8                                                                |
| Märkisch-Oderland                | 196 303                                        | 1,2                            | 676 937        | - 0,7                          | 3,4                                                                |
| Oder-Spree-Seengebiet            | 365 878                                        | - 0,6                          | 979 195        | - 9,8                          | 2,7                                                                |
| Dahme-Seengebiet                 | 229 717                                        | 6,7                            | 511 729        | - 1,2                          | 2,2                                                                |
| Spreewald                        | 456 934                                        | 9,1                            | 1 121 043      | 3,4                            | 2,5                                                                |
| Niederlausitz                    | 141 772                                        | 6,0                            | 393 993        | 9,0                            | 2,8                                                                |
| Elbe-Elster-Land                 | 50 931                                         | - 4,9                          | 205 500        | - 1,7                          | 4,0                                                                |
| Fläming                          | 446 003                                        | 1,7                            | 1 078 728      | 5,0                            | 2,4                                                                |
| Havelland                        | 272 509                                        | 1,9                            | 672 799        | 1,2                            | 2,5                                                                |
| Potsdam                          | 327 171                                        | 7,6                            | 741 884        | 6,1                            | 2,3                                                                |

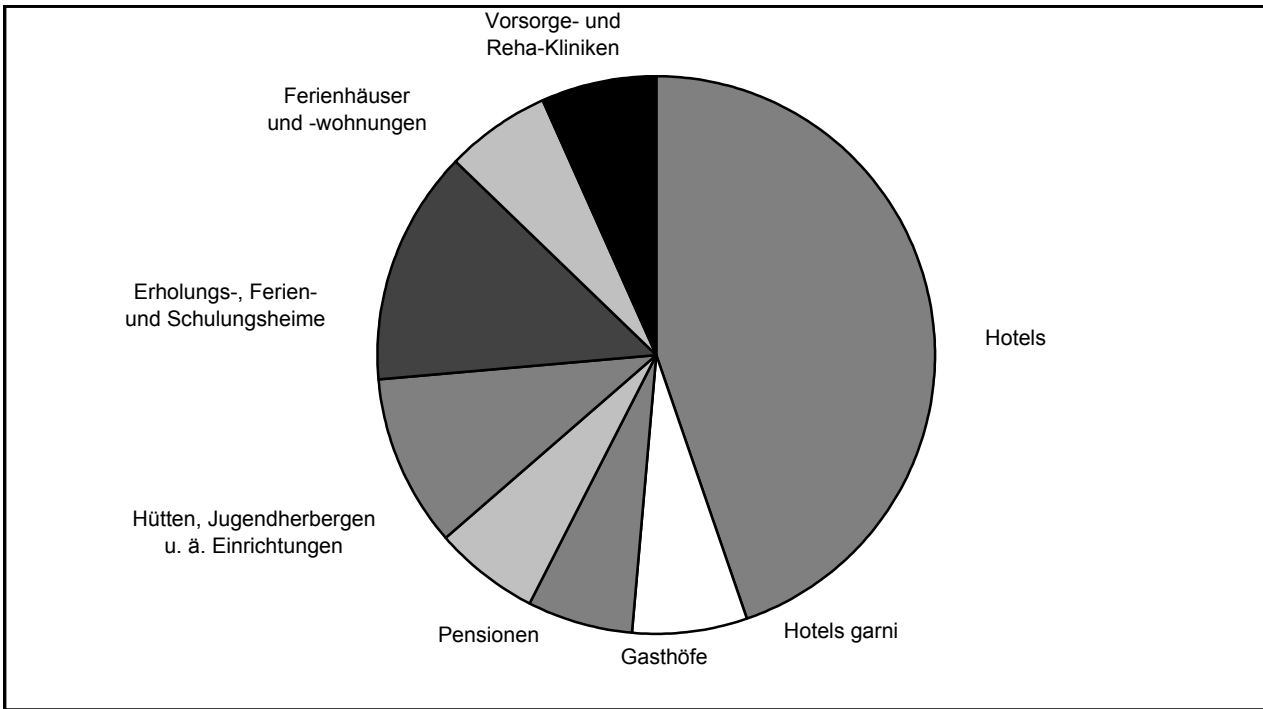
1) Rechnerischer Wert (Übernachtungen/Ankünfte)

### III. Weitere Ergebnistabellen

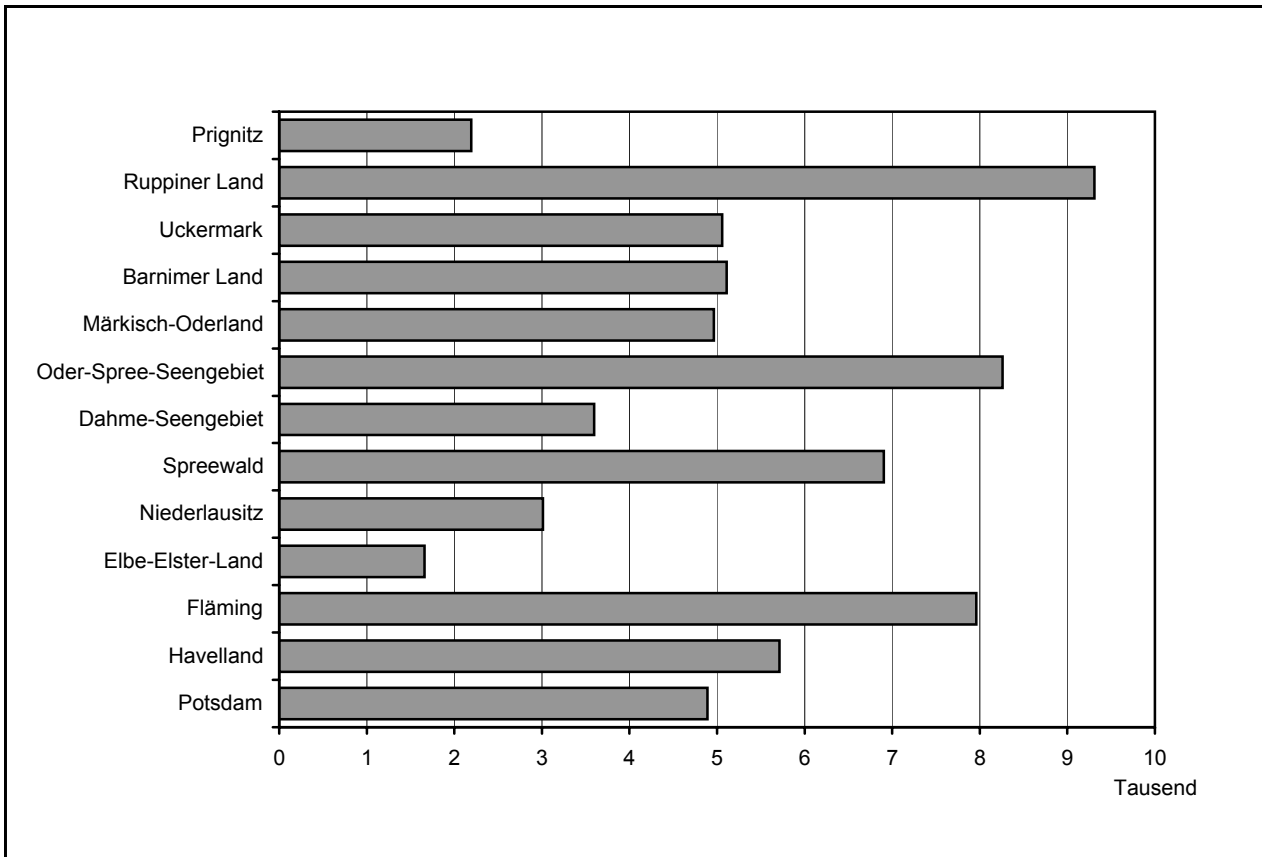
#### 8. Beherbergungsarten am Ende des Monats nach Verwaltungsbezirken und Reisegebieten

| Verwaltungsbezirk<br>Reisegebiet | Beherbergungsstätten insgesamt | davon  |              |          |           |                        |                                       |                         |                             |
|----------------------------------|--------------------------------|--------|--------------|----------|-----------|------------------------|---------------------------------------|-------------------------|-----------------------------|
|                                  |                                | Hotels | Hotels garni | Gasthöfe | Pensionen | Hütten/Jugendherbergen | Erholungs-, Ferien- u. Schulungsheime | Ferienhäuser/-wohnungen | Vorsorge- und Reha-Kliniken |
| Anzahl am 31.12.2005             |                                |        |              |          |           |                        |                                       |                         |                             |
| Verwaltungsbezirk                |                                |        |              |          |           |                        |                                       |                         |                             |
| Kreisfreie Städte                |                                |        |              |          |           |                        |                                       |                         |                             |
| Brandenburg an der Havel         | 24                             | 5      | 5            | 2        | 7         | 2                      | 1                                     | 2                       | –                           |
| Cottbus                          | 26                             | 16     | 1            | 2        | 3         | 1                      | 3                                     | –                       | –                           |
| Frankfurt (Oder)                 | 15                             | 6      | 1            | 6        | –         | –                      | 1                                     | 1                       | –                           |
| Potsdam                          | 45                             | 20     | 11           | 1        | 4         | 3                      | 3                                     | 2                       | 1                           |
| Landkreise                       |                                |        |              |          |           |                        |                                       |                         |                             |
| Barnim                           | 86                             | 31     | 6            | 13       | 10        | 8                      | 7                                     | 9                       | 2                           |
| Dahme-Spreewald                  | 132                            | 32     | 9            | 15       | 26        | 14                     | 16                                    | 18                      | 2                           |
| Elbe-Elster                      | 63                             | 18     | 4            | 14       | 9         | 4                      | 6                                     | 6                       | 2                           |
| Havelland                        | 61                             | 14     | 7            | 10       | 15        | 2                      | 6                                     | 7                       | –                           |
| Märkisch-Oderland                | 102                            | 38     | 6            | 13       | 11        | 11                     | 11                                    | 6                       | 6                           |
| Oberhavel                        | 86                             | 32     | 5            | 18       | 10        | 2                      | 8                                     | 10                      | 1                           |
| Oberspreewald-Lausitz            | 81                             | 26     | 4            | 12       | 28        | 4                      | 4                                     | 3                       | –                           |
| Oder-Spree                       | 129                            | 27     | 11           | 23       | 17        | 9                      | 20                                    | 21                      | 1                           |
| Ostprignitz-Ruppin               | 130                            | 41     | 5            | 18       | 20        | 6                      | 8                                     | 28                      | 4                           |
| Potsdam-Mittelmark               | 130                            | 51     | 7            | 21       | 17        | 3                      | 10                                    | 18                      | 3                           |
| Prignitz                         | 69                             | 24     | 5            | 14       | 12        | 7                      | 4                                     | 3                       | –                           |
| Spree-Neiße                      | 93                             | 27     | 9            | 17       | 19        | 7                      | 7                                     | 6                       | 1                           |
| Teltow-Fläming                   | 94                             | 30     | 11           | 16       | 18        | 3                      | 10                                    | 6                       | –                           |
| Uckermark                        | 115                            | 29     | 2            | 18       | 19        | 12                     | 12                                    | 21                      | 2                           |
| Land Brandenburg                 | 1 481                          | 467    | 109          | 233      | 245       | 98                     | 137                                   | 167                     | 25                          |
| Reisegebiet                      |                                |        |              |          |           |                        |                                       |                         |                             |
| Prignitz                         | 84                             | 28     | 6            | 18       | 14        | 7                      | 5                                     | 6                       | –                           |
| Ruppiner Land                    | 201                            | 69     | 9            | 32       | 28        | 8                      | 15                                    | 35                      | 5                           |
| Uckermark                        | 115                            | 29     | 2            | 18       | 19        | 12                     | 12                                    | 21                      | 2                           |
| Barnimer Land                    | 86                             | 31     | 6            | 13       | 10        | 8                      | 7                                     | 9                       | 2                           |
| Märkisch-Oderland                | 102                            | 38     | 6            | 13       | 11        | 11                     | 11                                    | 6                       | 6                           |
| Oder-Spree-Seengebiet            | 144                            | 33     | 12           | 29       | 17        | 9                      | 21                                    | 22                      | 1                           |
| Dahme-Seengebiet                 | 64                             | 19     | 7            | 8        | 9         | 6                      | 9                                     | 5                       | 1                           |
| Spreewald                        | 178                            | 53     | 11           | 24       | 45        | 12                     | 15                                    | 16                      | 2                           |
| Niederlausitz                    | 90                             | 29     | 5            | 14       | 22        | 8                      | 6                                     | 6                       | –                           |
| Elbe-Elster-Land                 | 63                             | 18     | 4            | 14       | 9         | 4                      | 6                                     | 6                       | 2                           |
| Fläming                          | 156                            | 59     | 15           | 27       | 29        | 4                      | 11                                    | 8                       | 3                           |
| Havelland                        | 153                            | 41     | 15           | 22       | 28        | 6                      | 16                                    | 25                      | –                           |
| Potsdam                          | 45                             | 20     | 11           | 1        | 4         | 3                      | 3                                     | 2                       | 1                           |

**9. Struktur der angebotenen Bettenkapazität aller Beherbergungsstätten im Land Brandenburg am Ende des Berichtsmonats nach Beherbergungsarten**



**10. Angebotene Bettenkapazität am Ende des Berichtsmonats nach Reisegebieten**



## 11. Beherbergungsstätten, Gästebetten und Kapazitätsauslastung nach Verwaltungsbezirken und Reisegebieten

| Verwaltungsbezirk<br>Reisegebiet | Beherbergungsstätten         |           | Betten/Schlafgelegenheiten   |                     |                                                     |                           |                                               | Betten<br>insgesamt<br>je 1000<br>Einwohner |  |
|----------------------------------|------------------------------|-----------|------------------------------|---------------------|-----------------------------------------------------|---------------------------|-----------------------------------------------|---------------------------------------------|--|
|                                  | ins-<br>gesamt <sup>1)</sup> | darunter  | ins-<br>gesamt <sup>2)</sup> | darunter angebotene |                                                     |                           | durchschnittliche<br>Auslastung <sup>3)</sup> |                                             |  |
|                                  |                              | geöffnete |                              | Ist <sup>1)</sup>   | Verän-<br>derung<br>zum Vor-<br>jahres-<br>stichtag | Dezember 2005             |                                               |                                             |  |
|                                  |                              |           |                              |                     |                                                     | seit<br>Jahres-<br>beginn |                                               |                                             |  |
| Anzahl                           |                              |           | Prozent                      |                     |                                                     |                           | Anzahl                                        |                                             |  |
| Verwaltungsbezirk                |                              |           |                              |                     |                                                     |                           |                                               |                                             |  |
| Kreisfreie Städte                |                              |           |                              |                     |                                                     |                           |                                               |                                             |  |
| Brandenburg an der Havel         | 24                           | 21        | 929                          | 815                 | - 9,1                                               | 20,5                      | 23,9                                          | 12,4                                        |  |
| Cottbus                          | 26                           | 25        | 2 129                        | 2 061               | 1,1                                                 | 21,1                      | 29,8                                          | 20,0                                        |  |
| Frankfurt (Oder)                 | 15                           | 15        | 882                          | 878                 | - 2,9                                               | 17,4                      | 28,2                                          | 13,5                                        |  |
| Potsdam                          | 45                           | 43        | 4 962                        | 4 889               | - 0,8                                               | 27,3                      | 40,0                                          | 34,1                                        |  |
| Landkreise                       |                              |           |                              |                     |                                                     |                           |                                               |                                             |  |
| Barnim                           | 86                           | 75        | 6 784                        | 5 111               | 0,4                                                 | 26,8                      | 35,2                                          | 38,6                                        |  |
| Dahme-Spreewald                  | 132                          | 107       | 7 294                        | 5 388               | - 3,1                                               | 22,6                      | 35,3                                          | 45,3                                        |  |
| Elbe-Elster                      | 63                           | 55        | 1 902                        | 1 659               | - 7,4                                               | 23,4                      | 29,1                                          | 15,3                                        |  |
| Havelland                        | 61                           | 54        | 2 081                        | 1 787               | - 5,6                                               | 15,9                      | 25,6                                          | 13,5                                        |  |
| Märkisch-Oderland                | 102                          | 94        | 5 470                        | 4 963               | - 4,4                                               | 28,4                      | 36,3                                          | 28,5                                        |  |
| Oberhavel                        | 86                           | 75        | 3 734                        | 3 403               | - 5,2                                               | 17,2                      | 26,5                                          | 18,8                                        |  |
| Oberspreewald-Lausitz            | 81                           | 62        | 3 956                        | 3 006               | 1,0                                                 | 11,8                      | 26,9                                          | 29,5                                        |  |
| Oder-Spree                       | 129                          | 117       | 8 030                        | 7 383               | 3,4                                                 | 19,0                      | 28,5                                          | 41,8                                        |  |
| Ostprignitz-Ruppin               | 130                          | 111       | 6 985                        | 6 298               | 13,5                                                | 20,5                      | 34,3                                          | 64,1                                        |  |
| Potsdam-Mittelmark               | 130                          | 112       | 7 424                        | 6 582               | 0,8                                                 | 24,9                      | 33,7                                          | 36,6                                        |  |
| Prignitz                         | 69                           | 63        | 2 222                        | 1 799               | - 5,0                                               | 21,2                      | 27,2                                          | 24,7                                        |  |
| Spree-Neiße                      | 93                           | 75        | 3 718                        | 3 059               | - 4,5                                               | 26,4                      | 34,5                                          | 26,7                                        |  |
| Teltow-Fläming                   | 94                           | 88        | 4 792                        | 4 491               | 1,2                                                 | 25,0                      | 33,2                                          | 29,7                                        |  |
| Uckermark                        | 115                          | 96        | 6 150                        | 5 060               | 5,8                                                 | 21,3                      | 35,0                                          | 43,5                                        |  |
| Land Brandenburg                 | 1 481                        | 1 288     | 79 444                       | 68 632              | 0,3                                                 | 22,5                      | 32,7                                          | 30,9                                        |  |
| Reisegebiet                      |                              |           |                              |                     |                                                     |                           |                                               |                                             |  |
| Prignitz                         | 84                           | 77        | 2 675                        | 2 192               | - 4,0                                               | 20,4                      | 27,3                                          | 24,0                                        |  |
| Ruppiner Land                    | 201                          | 172       | 10 266                       | 9 308               | 6,4                                                 | 19,5                      | 31,6                                          | 35,9                                        |  |
| Uckermark                        | 115                          | 96        | 6 150                        | 5 060               | 5,8                                                 | 21,3                      | 35,0                                          | 43,5                                        |  |
| Barnimer Land                    | 86                           | 75        | 6 784                        | 5 111               | 0,4                                                 | 26,8                      | 35,2                                          | 38,6                                        |  |
| Märkisch-Oderland                | 102                          | 94        | 5 470                        | 4 963               | - 4,4                                               | 28,4                      | 36,3                                          | 28,5                                        |  |
| Oder-Spree-Seengebiet            | 144                          | 132       | 8 912                        | 8 261               | 2,7                                                 | 18,8                      | 28,4                                          | 34,6                                        |  |
| Dahme-Seengebiet                 | 64                           | 59        | 4 852                        | 3 597               | - 5,8                                               | 22,9                      | 33,1                                          | 44,8                                        |  |
| Spreewald                        | 178                          | 132       | 8 233                        | 6 905               | 1,3                                                 | 23,1                      | 36,1                                          | 37,4                                        |  |
| Niederlausitz                    | 90                           | 78        | 4 012                        | 3 012               | - 4,2                                               | 13,4                      | 24,1                                          | 18,9                                        |  |
| Elbe-Elster-Land                 | 63                           | 55        | 1 902                        | 1 659               | - 7,4                                               | 23,4                      | 29,1                                          | 15,3                                        |  |
| Fläming                          | 156                          | 149       | 8 424                        | 7 961               | 0,1                                                 | 27,9                      | 35,5                                          | 28,8                                        |  |
| Havelland                        | 153                          | 126       | 6 802                        | 5 714               | - 1,5                                               | 17,3                      | 26,9                                          | 22,7                                        |  |
| Potsdam                          | 45                           | 43        | 4 962                        | 4 889               | - 0,8                                               | 27,3                      | 40,0                                          | 34,1                                        |  |

1) Anzahl am Ende des Monats

2) Maximales Bettenangebot in den zurückliegenden 13 Monaten (einschl. lfd. Monat)

3) Rechnerischer Wert (Übernachtungen/angebotene Bettentage) x 100

## 12. Betriebe der Hotellerie \*), Gästebetten sowie deren Auslastung nach Verwaltungsbezirken und Reisegebieten

| Verwaltungsbezirk<br>Reisegebiet | Hotelleriebetriebe      |           | Gästebetten             |                          | Auslastung der angebotenen Betten <sup>3)</sup> |                   |
|----------------------------------|-------------------------|-----------|-------------------------|--------------------------|-------------------------------------------------|-------------------|
|                                  | insgesamt <sup>1)</sup> | darunter  | insgesamt <sup>2)</sup> | darunter                 | Dezember 2005                                   | seit Jahresbeginn |
|                                  |                         | geöffnete |                         | angebotene <sup>1)</sup> |                                                 |                   |
| Anzahl                           |                         |           |                         | Prozent                  |                                                 |                   |
| Verwaltungsbezirk                |                         |           |                         |                          |                                                 |                   |
| Kreisfreie Städte                |                         |           |                         |                          |                                                 |                   |
| Brandenburg an der Havel         | 19                      | 19        | 713                     | 711                      | 19,5                                            | 23,0              |
| Cottbus                          | 22                      | 22        | 1 988                   | 1 950                    | 21,3                                            | 29,8              |
| Frankfurt (Oder)                 | 13                      | 13        | 745                     | 741                      | 19,6                                            | 28,4              |
| Potsdam                          | 36                      | 34        | 3 798                   | 3 725                    | 26,9                                            | 38,3              |
| Landkreise                       |                         |           |                         |                          |                                                 |                   |
| Barnim                           | 60                      | 54        | 2 504                   | 2 332                    | 16,2                                            | 22,9              |
| Dahme-Spreewald                  | 82                      | 76        | 3 129                   | 2 931                    | 24,3                                            | 36,0              |
| Elbe-Elster                      | 45                      | 41        | 984                     | 870                      | 15,1                                            | 18,4              |
| Havelland                        | 46                      | 46        | 1 304                   | 1 276                    | 14,9                                            | 24,4              |
| Märkisch-Oderland                | 68                      | 65        | 2 917                   | 2 775                    | 19,8                                            | 26,3              |
| Oberhavel                        | 65                      | 62        | 2 780                   | 2 681                    | 18,9                                            | 26,4              |
| Oberspreewald-Lausitz            | 70                      | 53        | 2 562                   | 2 180                    | 12,6                                            | 26,5              |
| Oder-Spree                       | 78                      | 72        | 3 469                   | 3 249                    | 19,9                                            | 27,5              |
| Ostprignitz-Ruppin               | 84                      | 80        | 3 375                   | 3 223                    | 17,7                                            | 30,3              |
| Potsdam-Mittelmark               | 96                      | 91        | 4 834                   | 4 576                    | 21,5                                            | 29,7              |
| Prignitz                         | 55                      | 52        | 1 510                   | 1 431                    | 25,5                                            | 29,0              |
| Spree-Neiße                      | 72                      | 63        | 2 493                   | 2 267                    | 24,0                                            | 35,0              |
| Teltow-Fläming                   | 75                      | 73        | 3 951                   | 3 900                    | 26,2                                            | 34,3              |
| Uckermark                        | 68                      | 64        | 3 123                   | 2 934                    | 22,3                                            | 37,4              |
| Land Brandenburg                 | 1 054                   | 980       | 46 179                  | 43 752                   | 21,1                                            | 30,4              |
| Reisegebiet                      |                         |           |                         |                          |                                                 |                   |
| Prignitz                         | 66                      | 63        | 1 825                   | 1 746                    | 24,3                                            | 28,4              |
| Ruppiner Land                    | 138                     | 131       | 5 840                   | 5 589                    | 18,3                                            | 28,6              |
| Uckermark                        | 68                      | 64        | 3 123                   | 2 934                    | 22,3                                            | 37,4              |
| Barnimer Land                    | 60                      | 54        | 2 504                   | 2 332                    | 16,2                                            | 22,9              |
| Märkisch-Oderland                | 68                      | 65        | 2 917                   | 2 775                    | 19,8                                            | 26,3              |
| Oder-Spree-Seengebiet            | 91                      | 85        | 4 214                   | 3 990                    | 19,8                                            | 27,7              |
| Dahme-Seengebiet                 | 43                      | 41        | 1 954                   | 1 883                    | 27,6                                            | 36,3              |
| Spreewald                        | 133                     | 108       | 5 797                   | 5 195                    | 21,1                                            | 35,0              |
| Niederlausitz                    | 70                      | 65        | 2 421                   | 2 250                    | 14,8                                            | 22,7              |
| Elbe-Elster-Land                 | 45                      | 41        | 984                     | 870                      | 15,1                                            | 18,4              |
| Fläming                          | 130                     | 128       | 6 894                   | 6 779                    | 24,8                                            | 32,2              |
| Havelland                        | 106                     | 101       | 3 908                   | 3 684                    | 17,8                                            | 26,7              |
| Potsdam                          | 36                      | 34        | 3 798                   | 3 725                    | 26,9                                            | 38,3              |

\*) Hotellerie: Hotels, Hotels garni, Gasthöfe und Pensionen

1) Anzahl am Ende des Monats

2) Maximales Bettenangebot in den zurückliegenden 13 Monaten (einschl; lfd; Monat)

3) Rechnerischer Wert (Übernachtungen / angebotene Bettentage) x 100

### 13. Beherbergungsarten am Ende des Berichtsmonats nach Größenklassen und Kapazitätsauslastung

| Beherbergungsarten<br>mit ... bis ...<br>Gästebetten | Beherbergungsstätten         |           | Betten/Schlafgelegenheiten   |                     |                                           |                  |                                            |
|------------------------------------------------------|------------------------------|-----------|------------------------------|---------------------|-------------------------------------------|------------------|--------------------------------------------|
|                                                      | ins-<br>gesamt <sup>1)</sup> | darunter  | ins-<br>gesamt <sup>2)</sup> | darunter angebotene |                                           |                  | durchschnittliche Auslastung <sup>3)</sup> |
|                                                      |                              | geöffnete |                              | lst <sup>1)</sup>   | Veränderung<br>zum Vorjah-<br>resstichtag | Dezember<br>2005 |                                            |
|                                                      | Anzahl                       |           |                              |                     | Prozent                                   |                  |                                            |
| <b>Hotels</b>                                        |                              |           |                              |                     |                                           |                  |                                            |
| 9 - 11                                               | 11                           | 11        | 109                          | 109                 | - 16,2                                    | 13,4             | 20,0                                       |
| 12 - 14                                              | 25                           | 25        | 328                          | 322                 | - 0,6                                     | 16,1             | 19,6                                       |
| 15 - 19                                              | 40                           | 40        | 687                          | 683                 | - 12,9                                    | 14,9             | 20,7                                       |
| 20 - 29                                              | 93                           | 90        | 2 173                        | 2 083               | - 1,3                                     | 17,6             | 25,4                                       |
| 30 - 99                                              | 215                          | 202       | 11 053                       | 10 294              | - 3,4                                     | 19,4             | 29,0                                       |
| 100 - 249                                            | 62                           | 62        | 9 157                        | 9 074               | - 0,1                                     | 25,9             | 33,0                                       |
| 250 - 499                                            | 17                           | 17        | 5 772                        | 5 722               | 24,6                                      | 24,4             | 36,3                                       |
| 500 - 999                                            | 4                            | 4         | 2 502                        | 2 502               | - 12,6                                    | 25,1             | 42,4                                       |
| Zusammen                                             | 467                          | 451       | 31 781                       | 30 789              | 0,8                                       | 22,5             | 32,0                                       |
| <b>Hotels garni</b>                                  |                              |           |                              |                     |                                           |                  |                                            |
| 9 - 11                                               | 9                            | 9         | 93                           | 93                  | - 18,4                                    | 12,2             | 26,1                                       |
| 12 - 14                                              | 10                           | 6         | 129                          | 74                  | 1,4                                       | 10,4             | 21,0                                       |
| 15 - 19                                              | 18                           | 15        | 306                          | 252                 | 1,6                                       | 14,9             | 25,5                                       |
| 20 - 29                                              | 26                           | 25        | 633                          | 606                 | 10,0                                      | 16,7             | 25,1                                       |
| 30 - 99                                              | 34                           | 34        | 1 762                        | 1 728               | - 4,9                                     | 21,4             | 32,8                                       |
| 100 - 249                                            | 11                           | 11        | 1 505                        | 1 505               | - 12,1                                    | 36,5             | 44,8                                       |
| 250 - 499                                            | 1                            | 1         | 314                          | 314                 | -                                         | .                | .                                          |
| Zusammen                                             | 109                          | 101       | 4 742                        | 4 572               | - 5,3                                     | 24,7             | 34,2                                       |
| <b>Gasthöfe</b>                                      |                              |           |                              |                     |                                           |                  |                                            |
| 9 - 11                                               | 49                           | 47        | 494                          | 476                 | 2,1                                       | 13,6             | 18,7                                       |
| 12 - 14                                              | 44                           | 42        | 563                          | 530                 | - 4,7                                     | 8,1              | 17,9                                       |
| 15 - 19                                              | 48                           | 42        | 812                          | 705                 | - 11,3                                    | 14,8             | 23,1                                       |
| 20 - 29                                              | 54                           | 50        | 1 270                        | 1 143               | 3,3                                       | 14,4             | 20,9                                       |
| 30 - 99                                              | 37                           | 34        | 1 472                        | 1 308               | - 7,8                                     | 12,6             | 20,9                                       |
| 100 - 249                                            | 1                            | -         | 110                          | -                   | -                                         | -                | .                                          |
| Zusammen                                             | 233                          | 215       | 4 721                        | 4 162               | - 4,1                                     | 13,0             | 20,7                                       |
| <b>Pensionen</b>                                     |                              |           |                              |                     |                                           |                  |                                            |
| 9 - 11                                               | 55                           | 49        | 545                          | 483                 | - 4,4                                     | 16,1             | 23,7                                       |
| 12 - 14                                              | 58                           | 51        | 746                          | 651                 | - 11,2                                    | 12,0             | 23,6                                       |
| 15 - 19                                              | 51                           | 45        | 831                          | 722                 | 0,6                                       | 16,1             | 24,6                                       |
| 20 - 29                                              | 46                           | 39        | 1 085                        | 908                 | - 5,8                                     | 13,0             | 23,4                                       |
| 30 - 99                                              | 33                           | 27        | 1 462                        | 1 217               | 10,3                                      | 20,1             | 30,3                                       |
| 100 - 249                                            | 2                            | 2         | 266                          | 248                 | - 10,1                                    | .                | .                                          |
| Zusammen                                             | 245                          | 213       | 4 935                        | 4 229               | - 1,6                                     | 15,3             | 25,3                                       |



### 13. Beherbergungsarten am Ende des Berichtsmonats nach Größenklassen und Kapazitätsauslastung

| Beherbergungsarten<br>mit ... bis ...<br>Gästebetten   | Beherbergungsstätten         |           | Betten/Schlafgelegenheiten   |                     |                                           |                  |                                            |      |
|--------------------------------------------------------|------------------------------|-----------|------------------------------|---------------------|-------------------------------------------|------------------|--------------------------------------------|------|
|                                                        | ins-<br>gesamt <sup>1)</sup> | darunter  | ins-<br>gesamt <sup>2)</sup> | darunter angebotene |                                           |                  | durchschnittliche Auslastung <sup>3)</sup> |      |
|                                                        |                              | geöffnete |                              | lst <sup>1)</sup>   | Veränderung<br>zum Vorjah-<br>resstichtag | Dezember<br>2005 | seit Jahres-<br>beginn                     |      |
|                                                        | Anzahl                       |           |                              |                     | Prozent                                   |                  |                                            |      |
| <b>Hütten, Jugendherbergen<br/>u. ä. Einrichtungen</b> |                              |           |                              |                     |                                           |                  |                                            |      |
| 12 - 14                                                | 1                            | –         | 14                           | –                   | –                                         | –                | .                                          | .    |
| 15 - 19                                                | 3                            | 2         | 51                           | 34                  | –                                         | .                | .                                          | 14,1 |
| 20 - 29                                                | 15                           | 11        | 382                          | 277                 | –                                         | 8,9              | .                                          | 15,6 |
| 30 - 99                                                | 57                           | 44        | 3 165                        | 2 364               | 13,3                                      | 9,7              | .                                          | 23,6 |
| 100 - 249                                              | 14                           | 9         | 1 992                        | 1 268               | - 20,1                                    | 9,3              | .                                          | 32,0 |
| 250 - 499                                              | 4                            | 3         | 1 583                        | 1 263               | 43,5                                      | 5,9              | .                                          | 24,3 |
| 500 - 999                                              | 3                            | 2         | 2 022                        | 692                 | - 23,9                                    | .                | .                                          | 24,0 |
| 1000 und mehr                                          | 1                            | 1         | 1 116                        | 909                 | - 10,4                                    | 4,0              | .                                          | 24,8 |
| Zusammen                                               | 98                           | 72        | 10 325                       | 6 807               | 0,3                                       | 8,5              | .                                          | 25,2 |
| <b>Erholungs-, Ferien- und<br/>Schulungsheime</b>      |                              |           |                              |                     |                                           |                  |                                            |      |
| 12 - 14                                                | 2                            | 1         | 27                           | 14                  | –                                         | .                | .                                          | .    |
| 15 - 19                                                | 3                            | 2         | 48                           | 32                  | –                                         | .                | .                                          | 14,0 |
| 20 - 29                                                | 21                           | 17        | 507                          | 412                 | 0,5                                       | 11,6             | .                                          | 22,4 |
| 30 - 99                                                | 82                           | 68        | 4 368                        | 3 478               | - 5,0                                     | 15,0             | .                                          | 29,4 |
| 100 - 249                                              | 24                           | 22        | 3 669                        | 3 286               | - 6,1                                     | 14,9             | .                                          | 28,1 |
| 250 - 499                                              | 3                            | 3         | 983                          | 878                 | 1,0                                       | 28,2             | .                                          | 40,1 |
| 500 - 999                                              | 2                            | 2         | 1 158                        | 1 158               | 113,7                                     | .                | .                                          | .    |
| Zusammen                                               | 137                          | 115       | 10 760                       | 9 258               | 2,5                                       | 16,2             | .                                          | 29,2 |
| <b>Ferienhäuser und<br/>-wohnungen</b>                 |                              |           |                              |                     |                                           |                  |                                            |      |
| 9 - 11                                                 | 15                           | 11        | 149                          | 109                 | 7,9                                       | 5,8              | .                                          | 14,6 |
| 12 - 14                                                | 28                           | 17        | 357                          | 218                 | - 13,5                                    | 10,9             | .                                          | 23,8 |
| 15 - 19                                                | 27                           | 14        | 442                          | 228                 | 6,5                                       | 7,7              | .                                          | 22,1 |
| 20 - 29                                                | 34                           | 21        | 825                          | 495                 | 15,7                                      | 11,3             | .                                          | 24,6 |
| 30 - 99                                                | 54                           | 27        | 2 746                        | 1 306               | - 2,8                                     | 12,2             | .                                          | 25,9 |
| 100 - 249                                              | 5                            | 3         | 750                          | 440                 | 22,2                                      | 8,0              | .                                          | 29,7 |
| 250 - 499                                              | 1                            | 1         | 252                          | 252                 | - 41,1                                    | .                | .                                          | .    |
| 500 - 999                                              | 3                            | 3         | 1 953                        | 1 177               | 94,9                                      | 15,5             | .                                          | 35,9 |
| Zusammen                                               | 167                          | 97        | 7 474                        | 4 225               | 13,2                                      | 12,6             | .                                          | 28,0 |

### 13. Beherbergungsarten am Ende des Berichtsmonats nach Größenklassen und Kapazitätsauslastung

| Beherbergungsarten<br>mit ... bis ...<br>Gästebetten | Beherbergungsstätten         |           | Betten/Schlafgelegenheiten   |                     |                                           |                                            |      |                  |
|------------------------------------------------------|------------------------------|-----------|------------------------------|---------------------|-------------------------------------------|--------------------------------------------|------|------------------|
|                                                      | ins-<br>gesamt <sup>1)</sup> | darunter  | ins-<br>gesamt <sup>2)</sup> | darunter angebotene |                                           |                                            |      |                  |
|                                                      |                              | geöffnete |                              | Ist <sup>1)</sup>   | Veränderung<br>zum Vorjah-<br>resstichtag | durchschnittliche Auslastung <sup>3)</sup> |      |                  |
|                                                      | Anzahl                       |           |                              |                     |                                           | Prozent                                    |      | Dezember<br>2005 |
| Vorsorge- und<br>Reha-Kliniken                       |                              |           |                              |                     |                                           |                                            |      |                  |
| 20 - 29                                              | 1                            | 1         | 25                           | 25                  | -                                         | .                                          | .    |                  |
| 30 - 99                                              | 5                            | 5         | 318                          | 307                 | 27,9                                      | 37,3                                       | 51,6 |                  |
| 100 - 249                                            | 16                           | 15        | 3 138                        | 3 038               | - 10,0                                    | 72,3                                       | 80,1 |                  |
| 250 - 499                                            | 2                            | 2         | 535                          | 535                 | 5,3                                       | .                                          | .    |                  |
| 500 - 999                                            | 1                            | 1         | 690                          | 685                 | - 0,7                                     | .                                          | .    |                  |
| Zusammen                                             | 25                           | 24        | 4 706                        | 4 590               | - 5,1                                     | 74,9                                       | 82,3 |                  |
| Beherbergungsarten<br>insgesamt                      |                              |           |                              |                     |                                           |                                            |      |                  |
| 9 - 11                                               | 139                          | 127       | 1 390                        | 1 270               | - 3,5                                     | 13,8                                       | 20,9 |                  |
| 12 - 14                                              | 168                          | 142       | 2 164                        | 1 809               | - 7,3                                     | 11,7                                       | 21,2 |                  |
| 15 - 19                                              | 190                          | 160       | 3 177                        | 2 656               | - 6,0                                     | 14,3                                       | 22,8 |                  |
| 20 - 29                                              | 290                          | 254       | 6 900                        | 5 949               | 1,3                                       | 14,8                                       | 23,4 |                  |
| 30 - 99                                              | 517                          | 441       | 26 346                       | 22 002              | - 1,4                                     | 17,4                                       | 28,3 |                  |
| 100 - 249                                            | 135                          | 124       | 20 587                       | 18 859              | - 5,2                                     | 31,3                                       | 39,8 |                  |
| 250 - 499                                            | 28                           | 27        | 9 439                        | 8 964               | 18,1                                      | 25,4                                       | 37,4 |                  |
| 500 - 999                                            | 13                           | 12        | 8 325                        | 6 214               | 10,8                                      | 29,6                                       | 41,0 |                  |
| 1000 und mehr                                        | 1                            | 1         | 1 116                        | 909                 | - 10,4                                    | 4,0                                        | 24,8 |                  |
| Insgesamt                                            | 1 481                        | 1 288     | 79 444                       | 68 632              | 0,3                                       | 22,5                                       | 32,7 |                  |

1) Anzahl am Ende des Berichtsmonats

2) Maximales Bettenangebot in den zurückliegenden 13 Monaten (einschl. lfd. Monat)

3) Rechnerischer Wert (Übernachtungen/angebotene Bettentage) x 100

#### 14. Ankünfte der Gäste in Beherbergungsstätten im Dezember 2005 nach Verwaltungsbezirken und Reisegebieten sowie nach zusammengefassten Gästegruppen

| <u>Verwaltungsbezirk</u><br>Reisegebiet | Ankünfte insgesamt |                                 | davon Gäste aus |                                 |             |                                 |
|-----------------------------------------|--------------------|---------------------------------|-----------------|---------------------------------|-------------|---------------------------------|
|                                         | Ist                | Veränderung z.<br>Vorjahresmon. | der BRD         |                                 | dem Ausland |                                 |
|                                         |                    |                                 | Ist             | Veränderung z.<br>Vorjahresmon. | Ist         | Veränderung z.<br>Vorjahresmon. |
|                                         | Anzahl             | Prozent                         | Anzahl          | Prozent                         | Anzahl      | Prozent                         |
|                                         | Verwaltungsbezirk  |                                 |                 |                                 |             |                                 |
| Kreisfreie Städte                       |                    |                                 |                 |                                 |             |                                 |
| Brandenburg an der Havel                | 2 294              | 3,3                             | 2 131           | 0,4                             | 163         | 66,3                            |
| Cottbus                                 | 8 098              | 8,2                             | 7 315           | 2,0                             | 783         | 154,2                           |
| Frankfurt (Oder)                        | 3 280              | 3,0                             | 3 042           | 6,5                             | 238         | - 27,0                          |
| Potsdam                                 | 20 526             | 14,6                            | 19 229          | 13,3                            | 1 297       | 37,8                            |
| Landkreise                              |                    |                                 |                 |                                 |             |                                 |
| Barnim                                  | 8 852              | - 1,4                           | 8 454           | - 1,7                           | 398         | 3,6                             |
| Dahme-Spreewald                         | 15 814             | - 5,8                           | 12 941          | - 8,5                           | 2 873       | 9,0                             |
| Elbe-Elster                             | 2 542              | - 1,0                           | 2 415           | - 3,8                           | 127         | 122,8                           |
| Havelland                               | 3 883              | - 3,2                           | 3 815           | - 2,1                           | 68          | - 41,4                          |
| Märkisch-Oderland                       | 11 912             | - 4,2                           | 10 842          | - 3,3                           | 1 070       | - 12,1                          |
| Oberhavel                               | 9 698              | - 3,9                           | 9 274           | - 5,1                           | 424         | 31,7                            |
| Oberspreewald-Lausitz                   | 5 387              | - 3,1                           | 4 941           | - 3,7                           | 446         | 3,5                             |
| Oder-Spree                              | 15 350             | 4,7                             | 14 987          | 4,1                             | 363         | 33,9                            |
| Ostprignitz-Ruppin                      | 11 472             | 3,8                             | 11 239          | 4,5                             | 233         | - 20,2                          |
| Potsdam-Mittelmark                      | 19 808             | 1,7                             | 18 560          | 0,7                             | 1 248       | 18,0                            |
| Prignitz                                | 4 689              | 6,4                             | 4 516           | 5,8                             | 173         | 28,1                            |
| Spree-Neiße                             | 8 379              | 14,2                            | 8 184           | 14,0                            | 195         | 23,4                            |
| Teltow-Fläming                          | 16 774             | 5,6                             | 13 640          | 5,1                             | 3 134       | 7,9                             |
| Uckermark                               | 11 185             | - 9,8                           | 10 743          | - 11,9                          | 442         | 117,7                           |
| Land Brandenburg                        | 179 943            | 2,0                             | 166 268         | 1,0                             | 13 675      | 15,3                            |
|                                         | Reisegebiet        |                                 |                 |                                 |             |                                 |
| Prignitz                                | 5 734              | 2,6                             | 5 526           | 5,1                             | 208         | - 37,0                          |
| Ruppiner Land                           | 20 125             | 0,8                             | 19 503          | - 0,2                           | 622         | 48,4                            |
| Uckermark                               | 11 185             | - 9,8                           | 10 743          | - 11,9                          | 442         | 117,7                           |
| Barnimer Land                           | 8 852              | - 1,4                           | 8 454           | - 1,7                           | 398         | 3,6                             |
| Märkisch-Oderland                       | 11 912             | - 4,2                           | 10 842          | - 3,3                           | 1 070       | - 12,1                          |
| Oder-Spree-Seengebiet                   | 18 630             | 4,4                             | 18 029          | 4,5                             | 601         | 0,7                             |
| Dahme-Seengebiet                        | 12 012             | - 0,3                           | 9 687           | 2,3                             | 2 325       | - 9,6                           |
| Spreewald                               | 19 942             | 7,8                             | 18 230          | 1,4                             | 1 712       | 226,1                           |
| Niederlausitz                           | 5 724              | - 13,5                          | 5 464           | - 11,6                          | 260         | - 40,2                          |
| Elbe-Elster-Land                        | 2 542              | - 1,0                           | 2 415           | - 3,8                           | 127         | 122,8                           |
| Fläming                                 | 28 221             | - 1,9                           | 24 144          | - 3,4                           | 4 077       | 7,8                             |
| Havelland                               | 14 538             | 13,4                            | 14 002          | 12,7                            | 536         | 36,0                            |
| Potsdam                                 | 20 526             | 14,6                            | 19 229          | 13,3                            | 1 297       | 37,8                            |

**15. Ankünfte der Gäste in Beherbergungsstätten von Januar bis Dezember 2005 nach Verwaltungsbezirken und Reisegebieten sowie nach zusammengefassten Gästegruppen**

| <u>Verwaltungsbezirk</u><br>Reisegebiet | Ankünfte insgesamt |                                | davon Gäste aus |                                |             |                                |
|-----------------------------------------|--------------------|--------------------------------|-----------------|--------------------------------|-------------|--------------------------------|
|                                         | Ist                | Veränderung z. Vorjahreszeitr. | der BRD         |                                | dem Ausland |                                |
|                                         |                    |                                | Ist             | Veränderung z. Vorjahreszeitr. | Ist         | Veränderung z. Vorjahreszeitr. |
|                                         | Anzahl             | Prozent                        | Anzahl          | Prozent                        | Anzahl      | Prozent                        |
|                                         | Verwaltungsbezirk  |                                |                 |                                |             |                                |
| Kreisfreie Städte                       |                    |                                |                 |                                |             |                                |
| Brandenburg an der Havel                | 35 688             | - 5,3                          | 33 226          | - 6,5                          | 2 462       | 13,4                           |
| Cottbus                                 | 124 428            | 6,6                            | 114 952         | 5,9                            | 9 476       | 16,1                           |
| Frankfurt (Oder)                        | 52 995             | 3,8                            | 45 059          | 0,7                            | 7 936       | 25,4                           |
| Potsdam                                 | 316 680            | 8,1                            | 289 150         | 7,3                            | 27 530      | 16,4                           |
| Landkreise                              |                    |                                |                 |                                |             |                                |
| Barnim                                  | 191 482            | 4,8                            | 178 762         | 3,7                            | 12 720      | 22,4                           |
| Dahme-Spreewald                         | 318 333            | 12,4                           | 278 712         | 9,6                            | 39 621      | 37,1                           |
| Elbe-Elster                             | 46 241             | - 5,9                          | 45 068          | - 5,8                          | 1 173       | - 7,2                          |
| Havelland                               | 72 435             | 0,7                            | 70 092          | 0,5                            | 2 343       | 7,5                            |
| Märkisch-Oderland                       | 194 069            | 1,2                            | 174 491         | 0,4                            | 19 578      | 8,8                            |
| Oberhavel                               | 163 546            | - 7,1                          | 149 976         | - 5,5                          | 13 570      | - 21,4                         |
| Oberspreewald-Lausitz                   | 131 745            | 0,8                            | 122 414         | - 0,3                          | 9 331       | 19,5                           |
| Oder-Spree                              | 272 070            | - 1,1                          | 264 814         | - 1,3                          | 7 256       | 5,3                            |
| Ostprignitz-Ruppin                      | 210 009            | 5,0                            | 203 087         | 5,1                            | 6 922       | 1,6                            |
| Potsdam-Mittelmark                      | 314 477            | 1,0                            | 291 595         | 1,5                            | 22 882      | - 4,6                          |
| Prignitz                                | 77 475             | - 0,8                          | 74 997          | - 0,9                          | 2 478       | 3,6                            |
| Spree-Neiße                             | 158 961            | 12,2                           | 155 090         | 12,1                           | 3 871       | 15,6                           |
| Teltow-Fläming                          | 262 991            | 5,8                            | 209 217         | 5,8                            | 53 774      | 5,7                            |
| Uckermark                               | 220 850            | 2,7                            | 214 682         | 2,5                            | 6 168       | 13,0                           |
| Land Brandenburg                        | 3 164 475          | 3,6                            | 2 915 384       | 3,1                            | 249 091     | 10,3                           |
|                                         | Reisegebiet        |                                |                 |                                |             |                                |
| Prignitz                                | 96 100             | - 2,2                          | 91 515          | - 1,4                          | 4 585       | - 15,5                         |
| Ruppiner Land                           | 354 930            | - 0,3                          | 336 545         | 0,5                            | 18 385      | - 12,6                         |
| Uckermark                               | 220 850            | 2,7                            | 214 682         | 2,5                            | 6 168       | 13,0                           |
| Barnimer Land                           | 191 482            | 4,8                            | 178 762         | 3,7                            | 12 720      | 22,4                           |
| Märkisch-Oderland                       | 194 069            | 1,2                            | 174 491         | 0,4                            | 19 578      | 8,8                            |
| Oder-Spree-Seengebiet                   | 325 065            | - 0,3                          | 309 873         | - 1,0                          | 15 192      | 14,9                           |
| Dahme-Seengebiet                        | 221 964            | 6,7                            | 188 298         | 3,4                            | 33 666      | 30,1                           |
| Spreewald                               | 393 134            | 11,7                           | 373 336         | 10,9                           | 19 798      | 28,4                           |
| Niederlausitz                           | 118 369            | 5,3                            | 109 534         | 3,9                            | 8 835       | 27,5                           |
| Elbe-Elster-Land                        | 46 241             | - 5,9                          | 45 068          | - 5,8                          | 1 173       | - 7,2                          |
| Fläming                                 | 439 303            | 2,1                            | 366 953         | 1,4                            | 72 350      | 6,2                            |
| Havelland                               | 246 288            | 2,8                            | 237 177         | 3,8                            | 9 111       | - 17,7                         |
| Potsdam                                 | 316 680            | 8,1                            | 289 150         | 7,3                            | 27 530      | 16,4                           |

**16. Übernachtungen der Gäste in Beherbergungsstätten im Dezember 2005 nach Verwaltungsbezirken und Reisegebieten sowie nach zusammengefassten Gästegruppen**

| Verwaltungsbezirk<br>Reisegebiet | Übernachtungen insgesamt |                              | davon Übernachtungen von Gästen aus |                              |             |                              |
|----------------------------------|--------------------------|------------------------------|-------------------------------------|------------------------------|-------------|------------------------------|
|                                  | Ist                      | Veränderung z. Vorjahresmon. | der BRD                             |                              | dem Ausland |                              |
|                                  |                          |                              | Ist                                 | Veränderung z. Vorjahresmon. | Ist         | Veränderung z. Vorjahresmon. |
|                                  | Anzahl                   | Prozent                      | Anzahl                              | Prozent                      | Anzahl      | Prozent                      |
|                                  | Verwaltungsbezirk        |                              |                                     |                              |             |                              |
| Kreisfreie Städte                |                          |                              |                                     |                              |             |                              |
| Brandenburg an der Havel         | 4 746                    | - 5,6                        | 4 388                               | - 6,7                        | 358         | 10,5                         |
| Cottbus                          | 13 332                   | 5,6                          | 11 351                              | - 2,9                        | 1 981       | 112,1                        |
| Frankfurt (Oder)                 | 4 745                    | - 3,5                        | 4 331                               | - 2,2                        | 414         | - 14,8                       |
| Potsdam                          | 41 269                   | 6,7                          | 38 406                              | 5,6                          | 2 863       | 22,7                         |
| Landkreise                       |                          |                              |                                     |                              |             |                              |
| Barnim                           | 40 044                   | 5,0                          | 38 528                              | 6,0                          | 1 516       | - 15,7                       |
| Dahme-Spreewald                  | 34 957                   | - 2,8                        | 30 164                              | - 5,9                        | 4 793       | 22,8                         |
| Elbe-Elster                      | 11 910                   | 0,5                          | 11 462                              | - 2,2                        | 448         | 231,9                        |
| Havelland                        | 8 362                    | - 8,2                        | 8 183                               | - 6,5                        | 179         | - 49,4                       |
| Märkisch-Oderland                | 42 915                   | - 0,3                        | 41 075                              | - 0,1                        | 1 840       | - 4,8                        |
| Oberhavel                        | 17 533                   | - 6,1                        | 16 658                              | - 6,3                        | 875         | - 1,5                        |
| Oberspreewald-Lausitz            | 10 610                   | - 0,2                        | 9 434                               | - 4,2                        | 1 176       | 50,2                         |
| Oder-Spree                       | 37 270                   | - 14,1                       | 36 243                              | - 15,3                       | 1 027       | 70,9                         |
| Ostprignitz-Ruppin               | 39 092                   | 30,0                         | 38 555                              | 30,2                         | 537         | 16,7                         |
| Potsdam-Mittelmark               | 49 670                   | 2,8                          | 47 258                              | 2,4                          | 2 412       | 11,1                         |
| Prignitz                         | 11 557                   | - 20,4                       | 11 192                              | - 21,7                       | 365         | 68,2                         |
| Spree-Neiße                      | 24 319                   | 11,4                         | 23 799                              | 12,1                         | 520         | - 12,9                       |
| Teltow-Fläming                   | 33 686                   | 11,2                         | 27 214                              | 9,6                          | 6 472       | 18,6                         |
| Uckermark                        | 32 499                   | - 10,5                       | 31 520                              | - 11,4                       | 979         | 32,3                         |
| Land Brandenburg                 | 458 516                  | 1,1                          | 429 761                             | 0,1                          | 28 755      | 19,2                         |
|                                  | Reisegebiet              |                              |                                     |                              |             |                              |
| Prignitz                         | 13 251                   | - 21,1                       | 12 845                              | - 21,1                       | 406         | - 23,1                       |
| Ruppiner Land                    | 54 931                   | 18,3                         | 53 560                              | 18,0                         | 1 371       | 32,2                         |
| Uckermark                        | 32 499                   | - 10,5                       | 31 520                              | - 11,4                       | 979         | 32,3                         |
| Barnimer Land                    | 40 044                   | 5,0                          | 38 528                              | 6,0                          | 1 516       | - 15,7                       |
| Märkisch-Oderland                | 42 915                   | - 0,3                        | 41 075                              | - 0,1                        | 1 840       | - 4,8                        |
| Oder-Spree-Seengebiet            | 42 015                   | - 13,1                       | 40 574                              | - 14,1                       | 1 441       | 32,6                         |
| Dahme-Seengebiet                 | 23 054                   | 0,8                          | 19 896                              | 4,2                          | 3 158       | - 16,2                       |
| Spreewald                        | 47 846                   | 6,9                          | 43 274                              | - 0,3                        | 4 572       | 244,5                        |
| Niederlausitz                    | 12 318                   | - 8,3                        | 11 578                              | - 6,0                        | 740         | - 33,9                       |
| Elbe-Elster-Land                 | 11 910                   | 0,5                          | 11 462                              | - 2,2                        | 448         | 231,9                        |
| Fläming                          | 67 526                   | 3,3                          | 59 097                              | 1,8                          | 8 429       | 15,1                         |
| Havelland                        | 28 938                   | 5,7                          | 27 946                              | 5,9                          | 992         | 0,8                          |
| Potsdam                          | 41 269                   | 6,7                          | 38 406                              | 5,6                          | 2 863       | 22,7                         |

### 17. Übernachtungen der Gäste in Beherbergungsstätten von Januar bis Dezember 2005 nach Verwaltungsbezirken und Reisegebieten sowie nach zusammengefassten Gästegruppen

| Verwaltungsbezirk<br>Reisegebiet | Übernachtungen insgesamt |                                | davon Übernachtungen von Gästen aus |                                |             |                                |
|----------------------------------|--------------------------|--------------------------------|-------------------------------------|--------------------------------|-------------|--------------------------------|
|                                  | Ist                      | Veränderung z. Vorjahreszeitr. | der BRD                             |                                | dem Ausland |                                |
|                                  |                          |                                | Ist                                 | Veränderung z. Vorjahreszeitr. | Ist         | Veränderung z. Vorjahreszeitr. |
|                                  | Anzahl                   | Prozent                        | Anzahl                              | Prozent                        | Anzahl      | Prozent                        |
|                                  | Verwaltungsbezirk        |                                |                                     |                                |             |                                |
| Kreisfreie Städte                |                          |                                |                                     |                                |             |                                |
| Brandenburg an der Havel         | 79 157                   | - 10,9                         | 71 587                              | - 14,0                         | 7 570       | 34,1                           |
| Cottbus                          | 224 623                  | 3,0                            | 200 565                             | 1,6                            | 24 058      | 15,9                           |
| Frankfurt (Oder)                 | 91 391                   | 4,7                            | 76 693                              | 0,5                            | 14 698      | 33,0                           |
| Potsdam                          | 716 186                  | 6,7                            | 650 175                             | 6,0                            | 66 011      | 13,9                           |
| Landkreise                       |                          |                                |                                     |                                |             |                                |
| Barnim                           | 754 299                  | 1,9                            | 708 064                             | - 0,3                          | 46 235      | 51,9                           |
| Dahme-Spreewald                  | 781 531                  | 4,4                            | 716 679                             | 4,4                            | 64 852      | 4,5                            |
| Elbe-Elster                      | 192 565                  | - 1,8                          | 188 740                             | - 1,8                          | 3 825       | - 4,5                          |
| Havelland                        | 175 689                  | 0,0                            | 168 502                             | - 0,4                          | 7 187       | 12,3                           |
| Märkisch-Oderland                | 671 912                  | - 0,5                          | 633 689                             | - 1,0                          | 38 223      | 8,7                            |
| Oberhavel                        | 346 241                  | - 5,2                          | 319 720                             | - 3,4                          | 26 521      | - 22,7                         |
| Oberspreewald-Lausitz            | 331 371                  | 2,1                            | 310 021                             | 1,2                            | 21 350      | 17,5                           |
| Oder-Spree                       | 761 967                  | - 12,6                         | 742 944                             | - 12,6                         | 19 023      | - 9,3                          |
| Ostprignitz-Ruppin               | 779 100                  | 21,7                           | 765 634                             | 22,1                           | 13 466      | 2,7                            |
| Potsdam-Mittelmark               | 849 639                  | 3,5                            | 795 859                             | 3,9                            | 53 780      | - 2,6                          |
| Prignitz                         | 194 091                  | - 23,6                         | 189 301                             | - 24,3                         | 4 790       | 18,5                           |
| Spree-Neiße                      | 406 650                  | 0,0                            | 395 616                             | - 0,5                          | 11 034      | 22,7                           |
| Teltow-Fläming                   | 552 800                  | 10,7                           | 448 321                             | 10,7                           | 104 479     | 10,8                           |
| Uckermark                        | 707 300                  | - 1,4                          | 690 236                             | - 0,9                          | 17 064      | - 18,8                         |
| Land Brandenburg                 | 8 616 512                | 1,4                            | 8 072 346                           | 0,9                            | 544 166     | 8,1                            |
|                                  | Reisegebiet              |                                |                                     |                                |             |                                |
| Prignitz                         | 236 950                  | - 21,1                         | 228 731                             | - 21,2                         | 8 219       | - 15,9                         |
| Ruppiner Land                    | 1 082 482                | 12,9                           | 1 045 924                           | 14,0                           | 36 558      | - 12,3                         |
| Uckermark                        | 707 300                  | - 1,4                          | 690 236                             | - 0,9                          | 17 064      | - 18,8                         |
| Barnimer Land                    | 754 299                  | 1,9                            | 708 064                             | - 0,3                          | 46 235      | 51,9                           |
| Märkisch-Oderland                | 671 912                  | - 0,5                          | 633 689                             | - 1,0                          | 38 223      | 8,7                            |
| Oder-Spree-Seengebiet            | 853 358                  | - 11,0                         | 819 637                             | - 11,6                         | 33 721      | 5,3                            |
| Dahme-Seengebiet                 | 491 105                  | - 1,9                          | 438 487                             | - 1,7                          | 52 618      | - 3,7                          |
| Spreewald                        | 943 170                  | 3,9                            | 898 334                             | 3,3                            | 44 836      | 17,5                           |
| Niederlausitz                    | 309 900                  | 7,2                            | 286 060                             | 5,2                            | 23 840      | 38,9                           |
| Elbe-Elster-Land                 | 192 565                  | - 1,8                          | 188 740                             | - 1,8                          | 3 825       | - 4,5                          |
| Fläming                          | 1 058 537                | 5,9                            | 909 927                             | 4,9                            | 148 610     | 12,4                           |
| Havelland                        | 598 748                  | 2,3                            | 574 342                             | 3,3                            | 24 406      | - 16,9                         |
| Potsdam                          | 716 186                  | 6,7                            | 650 175                             | 6,0                            | 66 011      | 13,9                           |

### 18. Durchschnittliche Aufenthaltsdauer der Gäste in Beherbergungsstätten im Berichtsmonat und seit Jahresbeginn nach Verwaltungsbezirken und Reisegebieten

| Verwaltungsbezirk<br>Reisegebiet | Durchschnittliche<br>Aufenthaltsdauer<br>der Gäste insgesamt <sup>1)</sup> |                        | davon Gäste aus  |                        |                  |                        |
|----------------------------------|----------------------------------------------------------------------------|------------------------|------------------|------------------------|------------------|------------------------|
|                                  |                                                                            |                        | der BRD          |                        | dem Ausland      |                        |
|                                  | Dezember<br>2005                                                           | seit Jahres-<br>beginn | Dezember<br>2005 | seit Jahres-<br>beginn | Dezember<br>2005 | seit Jahres-<br>beginn |
| Tage                             |                                                                            |                        |                  |                        |                  |                        |
| Verwaltungsbezirk                |                                                                            |                        |                  |                        |                  |                        |
| Kreisfreie Städte                |                                                                            |                        |                  |                        |                  |                        |
| Brandenburg an der Havel         | 2,1                                                                        | 2,2                    | 2,1              | 2,2                    | 2,2              | 3,1                    |
| Cottbus                          | 1,6                                                                        | 1,8                    | 1,6              | 1,7                    | 2,5              | 2,5                    |
| Frankfurt (Oder)                 | 1,4                                                                        | 1,7                    | 1,4              | 1,7                    | 1,7              | 1,9                    |
| Potsdam                          | 2,0                                                                        | 2,3                    | 2,0              | 2,2                    | 2,2              | 2,4                    |
| Landkreise                       |                                                                            |                        |                  |                        |                  |                        |
| Barnim                           | 4,5                                                                        | 3,9                    | 4,6              | 4,0                    | 3,8              | 3,6                    |
| Dahme-Spreewald                  | 2,2                                                                        | 2,5                    | 2,3              | 2,6                    | 1,7              | 1,6                    |
| Elbe-Elster                      | 4,7                                                                        | 4,2                    | 4,7              | 4,2                    | 3,5              | 3,3                    |
| Havelland                        | 2,2                                                                        | 2,4                    | 2,1              | 2,4                    | 2,6              | 3,1                    |
| Märkisch-Oderland                | 3,6                                                                        | 3,5                    | 3,8              | 3,6                    | 1,7              | 2,0                    |
| Oberhavel                        | 1,8                                                                        | 2,1                    | 1,8              | 2,1                    | 2,1              | 2,0                    |
| Oberspreewald-Lausitz            | 2,0                                                                        | 2,5                    | 1,9              | 2,5                    | 2,6              | 2,3                    |
| Oder-Spree                       | 2,4                                                                        | 2,8                    | 2,4              | 2,8                    | 2,8              | 2,6                    |
| Ostprignitz-Ruppin               | 3,4                                                                        | 3,7                    | 3,4              | 3,8                    | 2,3              | 1,9                    |
| Potsdam-Mittelmark               | 2,5                                                                        | 2,7                    | 2,5              | 2,7                    | 1,9              | 2,4                    |
| Prignitz                         | 2,5                                                                        | 2,5                    | 2,5              | 2,5                    | 2,1              | 1,9                    |
| Spree-Neiße                      | 2,9                                                                        | 2,6                    | 2,9              | 2,6                    | 2,7              | 2,9                    |
| Teltow-Fläming                   | 2,0                                                                        | 2,1                    | 2,0              | 2,1                    | 2,1              | 1,9                    |
| Uckermark                        | 2,9                                                                        | 3,2                    | 2,9              | 3,2                    | 2,2              | 2,8                    |
| Land Brandenburg                 | 2,5                                                                        | 2,7                    | 2,6              | 2,8                    | 2,1              | 2,2                    |
| Reisegebiet                      |                                                                            |                        |                  |                        |                  |                        |
| Prignitz                         | 2,3                                                                        | 2,5                    | 2,3              | 2,5                    | 2,0              | 1,8                    |
| Ruppiner Land                    | 2,7                                                                        | 3,0                    | 2,7              | 3,1                    | 2,2              | 2,0                    |
| Uckermark                        | 2,9                                                                        | 3,2                    | 2,9              | 3,2                    | 2,2              | 2,8                    |
| Barnimer Land                    | 4,5                                                                        | 3,9                    | 4,6              | 4,0                    | 3,8              | 3,6                    |
| Märkisch-Oderland                | 3,6                                                                        | 3,5                    | 3,8              | 3,6                    | 1,7              | 2,0                    |
| Oder-Spree-Seengebiet            | 2,3                                                                        | 2,6                    | 2,3              | 2,6                    | 2,4              | 2,2                    |
| Dahme-Seengebiet                 | 1,9                                                                        | 2,2                    | 2,1              | 2,3                    | 1,4              | 1,6                    |
| Spreewald                        | 2,4                                                                        | 2,4                    | 2,4              | 2,4                    | 2,7              | 2,3                    |
| Niederlausitz                    | 2,2                                                                        | 2,6                    | 2,1              | 2,6                    | 2,8              | 2,7                    |
| Elbe-Elster-Land                 | 4,7                                                                        | 4,2                    | 4,7              | 4,2                    | 3,5              | 3,3                    |
| Fläming                          | 2,4                                                                        | 2,4                    | 2,4              | 2,5                    | 2,1              | 2,1                    |
| Havelland                        | 2,0                                                                        | 2,4                    | 2,0              | 2,4                    | 1,9              | 2,7                    |
| Potsdam                          | 2,0                                                                        | 2,3                    | 2,0              | 2,2                    | 2,2              | 2,4                    |

1) Rechnerischer Wert (Übernachtungen/Ankünfte)

**19. Ankünfte, Übernachtungen und durchschnittliche Aufenthaltsdauer der Gäste in Beherbergungsstätten im Dezember 2005 nach Betriebsarten und zusammengefassten Gästegruppen**

| Betriebsart<br>Ständiger Wohnsitz der Gäste | Ankünfte |                              | Übernachtungen |                              | Durchschnittliche Aufenthaltsdauer insgesamt <sup>1)</sup><br>Tage |
|---------------------------------------------|----------|------------------------------|----------------|------------------------------|--------------------------------------------------------------------|
|                                             | Ist      | Veränderung z. Vorjahresmon. | Ist            | Veränderung z. Vorjahresmon. |                                                                    |
|                                             | Anzahl   | Prozent                      | Anzahl         | Prozent                      |                                                                    |
| Hotels                                      | 113 890  | 2,1                          | 210 669        | 1,3                          | 1,8                                                                |
| Bundesrepublik Deutschland                  | 104 311  | 1,1                          | 191 643        | - 0,1                        | 1,8                                                                |
| Ausland                                     | 9 579    | 14,4                         | 19 026         | 16,8                         | 2,0                                                                |
| Hotels garni                                | 18 247   | 8,3                          | 33 698         | 13,7                         | 1,8                                                                |
| Bundesrepublik Deutschland                  | 15 311   | 6,8                          | 28 056         | 8,7                          | 1,8                                                                |
| Ausland                                     | 2 936    | 17,0                         | 5 642          | 47,6                         | 1,9                                                                |
| Gasthöfe                                    | 8 814    | - 7,0                        | 16 409         | - 7,8                        | 1,9                                                                |
| Bundesrepublik Deutschland                  | 8 675    | - 6,7                        | 16 021         | - 8,0                        | 1,8                                                                |
| Ausland                                     | 139      | - 23,6                       | 388            | 0,3                          | 2,8                                                                |
| Pensionen                                   | 7 971    | - 7,3                        | 19 388         | - 12,0                       | 2,4                                                                |
| Bundesrepublik Deutschland                  | 7 816    | - 7,6                        | 18 955         | - 11,2                       | 2,4                                                                |
| Ausland                                     | 155      | 9,2                          | 433            | - 36,2                       | 2,8                                                                |
| Zusammen Hotellerie                         | 148 922  | 1,7                          | 280 164        | 1,0                          | 1,9                                                                |
| Bundesrepublik Deutschland                  | 136 113  | 0,6                          | 254 675        | - 0,6                        | 1,9                                                                |
| Ausland                                     | 12 809   | 14,3                         | 25 489         | 20,3                         | 2,0                                                                |
| Hütten, Jugendherbergen u. ä.               | 7 051    | 23,1                         | 16 703         | 27,5                         | 2,4                                                                |
| Bundesrepublik Deutschland                  | 6 650    | 20,5                         | 15 606         | 26,7                         | 2,3                                                                |
| Ausland                                     | 401      | 90,0                         | 1 097          | 40,6                         | 2,7                                                                |
| Erholungs-, Ferien- und Schulungsheime      | 14 842   | - 1,9                        | 39 513         | 0,8                          | 2,7                                                                |
| Bundesrepublik Deutschland                  | 14 510   | - 2,0                        | 37 935         | 1,1                          | 2,6                                                                |
| Ausland                                     | 332      | 0,3                          | 1 578          | - 6,1                        | 4,8                                                                |
| Ferienhäuser/ -wohnungen                    | 4 847    | 20,7                         | 15 798         | 20,9                         | 3,3                                                                |
| Bundesrepublik Deutschland                  | 4 726    | 20,7                         | 15 506         | 21,7                         | 3,3                                                                |
| Ausland                                     | 121      | 21,0                         | 292            | - 9,0                        | 2,4                                                                |
| Zusammen Sonst. Beherberg.                  | 26 740   | 7,5                          | 72 014         | 10,2                         | 2,7                                                                |
| Bundesrepublik Deutschland                  | 25 886   | 6,8                          | 69 047         | 10,3                         | 2,7                                                                |
| Ausland                                     | 854      | 33,0                         | 2 967          | 6,7                          | 3,5                                                                |
| Vorsorge- und Reha-Kliniken                 | 4 281    | - 16,1                       | 106 338        | - 3,8                        | 24,8                                                               |
| Bundesrepublik Deutschland                  | 4 269    | - 16,2                       | 106 039        | - 3,9                        | 24,8                                                               |
| Ausland                                     | 12       | 50,0                         | 299            | 98,0                         | 24,9                                                               |
| Betriebe insgesamt                          | 179 943  | 2,0                          | 458 516        | 1,1                          | 2,5                                                                |
| Bundesrepublik Deutschland                  | 166 268  | 1,0                          | 429 761        | 0,1                          | 2,6                                                                |
| Ausland                                     | 13 675   | 15,3                         | 28 755         | 19,2                         | 2,1                                                                |

1) Rechnerischer Wert (Übernachtungen/Ankünfte)



**20. Ankünfte, Übernachtungen und durchschnittliche Aufenthaltsdauer der Gäste in Beherbergungsstätten von Januar bis Dezember 2005 nach Betriebsarten und zusammengefassten Gästegruppen**

| Betriebsart<br>Ständiger Wohnsitz der Gäste | Ankünfte  |                                | Übernachtungen |                                | Durchschnittliche Aufenthaltsdauer insgesamt <sup>1)</sup> |
|---------------------------------------------|-----------|--------------------------------|----------------|--------------------------------|------------------------------------------------------------|
|                                             | Ist       | Veränderung z. Vorjahreszeitr. | Ist            | Veränderung z. Vorjahreszeitr. |                                                            |
|                                             | Anzahl    | Prozent                        | Anzahl         | Prozent                        | Tage                                                       |
| Hotels                                      | 1 761 332 | 3,9                            | 3 560 052      | 2,8                            | 2,0                                                        |
| Bundesrepublik Deutschland                  | 1 589 987 | 3,6                            | 3 212 553      | 2,6                            | 2,0                                                        |
| Ausland                                     | 171 345   | 7,1                            | 347 499        | 5,2                            | 2,0                                                        |
| Hotels garni                                | 297 959   | 6,2                            | 578 910        | 5,7                            | 1,9                                                        |
| Bundesrepublik Deutschland                  | 246 564   | 4,6                            | 486 488        | 4,3                            | 2,0                                                        |
| Ausland                                     | 51 395    | 14,7                           | 92 422         | 14,0                           | 1,8                                                        |
| Gasthöfe                                    | 163 363   | - 1,0                          | 334 484        | - 2,7                          | 2,0                                                        |
| Bundesrepublik Deutschland                  | 159 409   | - 1,2                          | 326 212        | - 2,8                          | 2,0                                                        |
| Ausland                                     | 3 954     | 7,4                            | 8 272          | - 1,8                          | 2,1                                                        |
| Pensionen                                   | 159 321   | - 0,2                          | 416 988        | - 1,2                          | 2,6                                                        |
| Bundesrepublik Deutschland                  | 155 440   | - 0,3                          | 404 388        | 0,7                            | 2,6                                                        |
| Ausland                                     | 3 881     | 2,3                            | 12 600         | - 37,8                         | 3,2                                                        |
| Zusammen Hotellerie                         | 2 381 975 | 3,6                            | 4 890 434      | 2,4                            | 2,1                                                        |
| Bundesrepublik Deutschland                  | 2 151 400 | 3,0                            | 4 429 641      | 2,2                            | 2,1                                                        |
| Ausland                                     | 230 575   | 8,6                            | 460 793        | 4,7                            | 2,0                                                        |
| Hütten, Jugendherbergen u. ä.               | 258 211   | 11,1                           | 770 495        | 10,7                           | 3,0                                                        |
| Bundesrepublik Deutschland                  | 248 141   | 10,2                           | 727 078        | 8,4                            | 2,9                                                        |
| Ausland                                     | 10 070    | 38,8                           | 43 417         | 73,0                           | 4,3                                                        |
| Erholungs-, Ferien- und Schulungsheime      | 343 784   | 2,2                            | 1 037 386      | 1,0                            | 3,0                                                        |
| Bundesrepublik Deutschland                  | 337 747   | 1,8                            | 1 011 346      | 1,1                            | 3,0                                                        |
| Ausland                                     | 6 037     | 32,9                           | 26 040         | - 2,8                          | 4,3                                                        |
| Ferienhäuser/ -wohnungen                    | 122 854   | 3,2                            | 565 206        | 3,2                            | 4,6                                                        |
| Bundesrepublik Deutschland                  | 120 773   | 2,8                            | 557 224        | 3,3                            | 4,6                                                        |
| Ausland                                     | 2 081     | 34,2                           | 7 982          | - 3,0                          | 3,8                                                        |
| Zusammen Sonst. Beherberg.                  | 724 849   | 5,4                            | 2 373 087      | 4,5                            | 3,3                                                        |
| Bundesrepublik Deutschland                  | 706 661   | 4,8                            | 2 295 648      | 3,8                            | 3,2                                                        |
| Ausland                                     | 18 188    | 36,2                           | 77 439         | 28,8                           | 4,3                                                        |
| Vorsorge- und Reha-Kliniken                 | 57 651    | - 12,4                         | 1 352 991      | - 7,0                          | 23,5                                                       |
| Bundesrepublik Deutschland                  | 57 323    | - 12,7                         | 1 347 057      | - 7,1                          | 23,5                                                       |
| Ausland                                     | 328       | 69,1                           | 5 934          | 70,5                           | 18,1                                                       |
| Betriebe insgesamt                          | 3 164 475 | 3,6                            | 8 616 512      | 1,4                            | 2,7                                                        |
| Bundesrepublik Deutschland                  | 2 915 384 | 3,1                            | 8 072 346      | 0,9                            | 2,8                                                        |
| Ausland                                     | 249 091   | 10,3                           | 544 166        | 8,1                            | 2,2                                                        |

1) Rechnerischer Wert (Übernachtungen/Ankünfte)

## 21. Ankünfte, Übernachtungen und durchschnittliche Aufenthaltsdauer der Gäste in Beherbergungsstätten im Dezember 2005 nach Herkunftsländern

| Herkunftsland<br>(ständiger Wohnsitz) | Ankünfte |                              | Übernachtungen |                              |                      | Durchschnittliche Aufenthaltsdauer <sup>2)</sup> |
|---------------------------------------|----------|------------------------------|----------------|------------------------------|----------------------|--------------------------------------------------|
|                                       | Ist      | Veränderung z. Vorjahresmon. | Ist            | Veränderung z. Vorjahresmon. | Anteil <sup>1)</sup> |                                                  |
|                                       | Anzahl   | Prozent                      | Anzahl         | Prozent                      |                      | Tage                                             |
| Insgesamt                             | 179 943  | 2,0                          | 458 516        | 1,1                          | 100                  | 2,5                                              |
| BRD                                   | 166 268  | 1,0                          | 429 761        | 0,1                          | 93,7                 | 2,6                                              |
| Ausland                               | 13 675   | 15,3                         | 28 755         | 19,2                         | 6,3                  | 2,1                                              |
| Europa                                | 10 695   | 28,2                         | 23 638         | 26,9                         | 82,2                 | 2,2                                              |
| Baltische Staaten                     | 125      | - 17,8                       | 297            | 2,8                          | 1,0                  | 2,4                                              |
| Belgien                               | 238      | 3,0                          | 467            | - 2,3                        | 1,6                  | 2,0                                              |
| Dänemark                              | 412      | 32,1                         | 791            | 32,7                         | 2,8                  | 1,9                                              |
| Finnland                              | 64       | - 24,7                       | 128            | - 33,7                       | 0,4                  | 2,0                                              |
| Frankreich                            | 413      | 1,5                          | 825            | 0,4                          | 2,9                  | 2,0                                              |
| Griechenland                          | 106      | 8,2                          | 171            | - 0,6                        | 0,6                  | 1,6                                              |
| Vereinigtes Königreich                | 706      | 16,7                         | 1 364          | - 4,9                        | 4,7                  | 1,9                                              |
| Republik Irland                       | 39       | 2,6                          | 85             | - 18,3                       | 0,3                  | 2,2                                              |
| Island                                | 2        | - 84,6                       | 3              | - 87,5                       | 0                    | 1,5                                              |
| Italien                               | 381      | 18,3                         | 963            | 50,2                         | 3,3                  | 2,5                                              |
| Luxemburg                             | 13       | - 58,1                       | 29             | - 67                         | 0,1                  | 2,2                                              |
| Niederlande                           | 3 382    | 66,9                         | 8 750          | 75,4                         | 30,4                 | 2,6                                              |
| Norwegen                              | 78       | 59,2                         | 123            | 39,8                         | 0,4                  | 1,6                                              |
| Österreich                            | 463      | 34,6                         | 1 244          | 11,8                         | 4,3                  | 2,7                                              |
| Polen                                 | 1 725    | 18,2                         | 3 421          | 7,0                          | 11,9                 | 2,0                                              |
| Portugal                              | 108      | 285,7                        | 144            | 278,9                        | 0,5                  | 1,3                                              |
| Russland                              | 608      | 17,1                         | 997            | 15,1                         | 3,5                  | 1,6                                              |
| Schweden                              | 195      | 27,5                         | 398            | 43,7                         | 1,4                  | 2,0                                              |
| Schweiz                               | 458      | 33,5                         | 863            | 15,2                         | 3,0                  | 1,9                                              |
| Spanien                               | 233      | 31,6                         | 467            | 2,2                          | 1,6                  | 2,0                                              |
| Tschechische Republik                 | 227      | - 13,4                       | 399            | - 20,0                       | 1,4                  | 1,8                                              |
| Türkei                                | 65       | 51,2                         | 298            | 26,8                         | 1,0                  | 4,6                                              |
| Ungarn                                | 73       | - 1,4                        | 240            | - 2,4                        | 0,8                  | 3,3                                              |
| sonstige europäische Länder           | 581      | 1,2                          | 1 171          | 13,9                         | 4,1                  | 2,0                                              |
| Afrika                                | 76       | 162,1                        | 192            | 54,8                         | 0,7                  | 2,5                                              |
| Republik Südafrika                    | 14       | 16,7                         | 83             | - 14,4                       | 0,3                  | 5,9                                              |
| sonstige afrikanische Länder          | 62       | 264,7                        | 109            | 303,7                        | 0,4                  | 1,8                                              |

## 21. Ankünfte, Übernachtungen und durchschnittliche Aufenthaltsdauer der Gäste in Beherbergungsstätten im Dezember 2005 nach Herkunftsländern

| Herkunftsland<br>(ständiger Wohnsitz) | Ankünfte |                              | Übernachtungen |                              |                      | Durchschnittliche Aufenthaltsdauer <sup>2)</sup> |
|---------------------------------------|----------|------------------------------|----------------|------------------------------|----------------------|--------------------------------------------------|
|                                       | Ist      | Veränderung z. Vorjahresmon. | Ist            | Veränderung z. Vorjahresmon. | Anteil <sup>1)</sup> |                                                  |
|                                       | Anzahl   | Prozent                      | Anzahl         | Prozent                      |                      | Tage                                             |
| Asien                                 | 1 446    | - 19,6                       | 1 989          | - 19,8                       | 6,9                  | 1,4                                              |
| Arabische Golfstaaten                 | 3        | - 80,0                       | 10             | - 78,7                       | 0                    | 3,3                                              |
| VR China und Hongkong                 | 81       | - 5,8                        | 177            | - 36,6                       | 0,6                  | 2,2                                              |
| Israel                                | 41       | - 43,8                       | 98             | - 54,8                       | 0,3                  | 2,4                                              |
| Japan                                 | 1 265    | - 19,6                       | 1 451          | - 14,4                       | 5,0                  | 1,1                                              |
| Südkorea                              | 6        | - 45,5                       | 6              | - 85,7                       | 0                    | 1,0                                              |
| Taiwan                                | 7        | - 50,0                       | 13             | - 55,2                       | 0                    | 1,9                                              |
| sonstige asiatische Länder            | 43       | 65,4                         | 234            | 36,0                         | 0,8                  | 5,4                                              |
| Amerika gesamt                        | 379      | 6,5                          | 1 119          | 13,5                         | 3,9                  | 3,0                                              |
| Kanada                                | 45       | 12,5                         | 89             | - 16,8                       | 0,3                  | 2,0                                              |
| USA                                   | 288      | 2,1                          | 829            | 8,2                          | 2,9                  | 2,9                                              |
| Mittelamerika und Karibik             | 10       | - 9,1                        | 39             | 50,0                         | 0,1                  | 3,9                                              |
| Brasilien                             | 22       | 100,0                        | 80             | 247,8                        | 0,3                  | 3,6                                              |
| sonst. südamerik. Länder              | 14       | 16,7                         | 82             | 28,1                         | 0,3                  | 5,9                                              |
| Australien-Neuseeland-Ozeanien        | 48       | 14,3                         | 92             | 5,7                          | 0,3                  | 1,9                                              |
| Ohne Angaben                          | 1 031    | - 19,9                       | 1 725          | - 4,9                        | 6,0                  | 1,7                                              |

1) Bei Übernachtungen von Gästen aus der Bundesrepublik Deutschland und dem Ausland insgesamt: Anteil an allen Übernachtungen  
sonst: Anteil an den Übernachtungen des Auslands insgesamt

2) Rechnerischer Wert (Übernachtungen/Ankünfte)

## 22. Ankünfte, Übernachtungen und durchschnittliche Aufenthaltsdauer der Gäste in Beherbergungsstätten von Januar bis Dezember 2005 nach Herkunftsländern

| Herkunftsland<br>(ständiger Wohnsitz) | Ankünfte  |                                | Übernachtungen |                                |                      | Durchschnittliche Aufenthaltsdauer <sup>2)</sup><br>Tage |
|---------------------------------------|-----------|--------------------------------|----------------|--------------------------------|----------------------|----------------------------------------------------------|
|                                       | Ist       | Veränderung z. Vorjahreszeitr. | Ist            | Veränderung z. Vorjahreszeitr. | Anteil <sup>1)</sup> |                                                          |
|                                       | Anzahl    | Prozent                        | Anzahl         | Prozent                        |                      |                                                          |
| Insgesamt                             | 3 164 475 | 3,6                            | 8 616 512      | 1,4                            | 100                  | 2,7                                                      |
| BRD                                   | 2 915 384 | 3,1                            | 8 072 346      | 0,9                            | 93,7                 | 2,8                                                      |
| Ausland                               | 249 091   | 10,3                           | 544 166        | 8,1                            | 6,3                  | 2,2                                                      |
| Europa                                | 202 099   | 10,9                           | 436 467        | 6,5                            | 80,2                 | 2,2                                                      |
| Baltische Staaten                     | 3 422     | 11,7                           | 7 272          | 23,3                           | 1,3                  | 2,1                                                      |
| Belgien                               | 4 847     | - 5,4                          | 10 140         | - 16,1                         | 1,9                  | 2,1                                                      |
| Dänemark                              | 12 486    | 2,4                            | 25 996         | 5,3                            | 4,8                  | 2,1                                                      |
| Finnland                              | 2 868     | - 17,9                         | 4 952          | - 40,1                         | 0,9                  | 1,7                                                      |
| Frankreich                            | 9 357     | 5,1                            | 20 174         | 1,3                            | 3,7                  | 2,2                                                      |
| Griechenland                          | 1 330     | 27,0                           | 2 487          | - 5,5                          | 0,5                  | 1,9                                                      |
| Vereinigtes Königreich                | 14 393    | 29,4                           | 33 363         | 26,1                           | 6,1                  | 2,3                                                      |
| Republik Irland                       | 862       | 57,3                           | 2 162          | 59,1                           | 0,4                  | 2,5                                                      |
| Island                                | 274       | 47,3                           | 740            | 143,4                          | 0,1                  | 2,7                                                      |
| Italien                               | 8 350     | 8,0                            | 23 597         | 15,9                           | 4,3                  | 2,8                                                      |
| Luxemburg                             | 795       | 29,9                           | 1 752          | 28,2                           | 0,3                  | 2,2                                                      |
| Niederlande                           | 39 397    | 7,4                            | 94 172         | 9,0                            | 17,3                 | 2,4                                                      |
| Norwegen                              | 6 416     | 11,6                           | 8 375          | 14,8                           | 1,5                  | 1,3                                                      |
| Österreich                            | 8 852     | - 2,0                          | 20 412         | - 7,8                          | 3,8                  | 2,3                                                      |
| Polen                                 | 27 328    | 15,1                           | 58 725         | 2,8                            | 10,8                 | 2,1                                                      |
| Portugal                              | 934       | - 23,4                         | 2 423          | - 49,6                         | 0,4                  | 2,6                                                      |
| Russland                              | 10 214    | 10,3                           | 22 190         | 15,9                           | 4,1                  | 2,2                                                      |
| Schweden                              | 15 951    | - 5,6                          | 22 090         | - 3,0                          | 4,1                  | 1,4                                                      |
| Schweiz                               | 9 068     | 10,0                           | 19 263         | 9,4                            | 3,5                  | 2,1                                                      |
| Spanien                               | 4 932     | 51,7                           | 13 055         | 50,2                           | 2,4                  | 2,6                                                      |
| Tschechische Republik                 | 5 375     | 6,5                            | 11 154         | 2,4                            | 2,0                  | 2,1                                                      |
| Türkei                                | 874       | 13,4                           | 4 036          | 25,9                           | 0,7                  | 4,6                                                      |
| Ungarn                                | 2 389     | 30,5                           | 5 592          | 32,9                           | 1,0                  | 2,3                                                      |
| sonstige europäische Länder           | 11 385    | 74,4                           | 22 345         | - 0,3                          | 4,1                  | 2,0                                                      |
| Afrika                                | 1 378     | 77,3                           | 4 799          | 95,8                           | 0,9                  | 3,5                                                      |
| Republik Südafrika                    | 227       | 22,7                           | 769            | 37,6                           | 0,1                  | 3,4                                                      |
| sonstige afrikanische Länder          | 1 151     | 94,4                           | 4 030          | 113,0                          | 0,7                  | 3,5                                                      |

## 22. Ankünfte, Übernachtungen und durchschnittliche Aufenthaltsdauer der Gäste in Beherbergungsstätten von Januar bis Dezember 2005 nach Herkunftsländern

| Herkunftsland<br>(ständiger Wohnsitz) | Ankünfte |                                | Übernachtungen |                                |                      | Durchschnittliche Aufenthaltsdauer <sup>2)</sup><br>Tage |
|---------------------------------------|----------|--------------------------------|----------------|--------------------------------|----------------------|----------------------------------------------------------|
|                                       | Ist      | Veränderung z. Vorjahreszeitr. | Ist            | Veränderung z. Vorjahreszeitr. | Anteil <sup>1)</sup> |                                                          |
|                                       | Anzahl   | Prozent                        | Anzahl         | Prozent                        |                      |                                                          |
| Asien                                 | 15 082   | 4,3                            | 28 025         | 14,3                           | 5,2                  | 1,9                                                      |
| Arabische Golfstaaten                 | 178      | 69,5                           | 568            | 60,5                           | 0,1                  | 3,2                                                      |
| VR China und Hongkong                 | 1 567    | - 17,7                         | 3 984          | 1,5                            | 0,7                  | 2,5                                                      |
| Israel                                | 982      | 25,6                           | 2 697          | 41,7                           | 0,5                  | 2,7                                                      |
| Japan                                 | 9 186    | -                              | 14 410         | 11,7                           | 2,6                  | 1,6                                                      |
| Südkorea                              | 603      | 32,5                           | 915            | - 11,6                         | 0,2                  | 1,5                                                      |
| Taiwan                                | 81       | 2,5                            | 259            | 18,3                           | 0                    | 3,2                                                      |
| sonstige asiatische Länder            | 2 485    | 27,5                           | 5 192          | 24,5                           | 1,0                  | 2,1                                                      |
| Amerika gesamt                        | 9 979    | 7,5                            | 36 560         | 21,3                           | 6,7                  | 3,7                                                      |
| Kanada                                | 1 398    | 8,7                            | 4 502          | 11,5                           | 0,8                  | 3,2                                                      |
| USA                                   | 7 113    | 5,9                            | 25 704         | 12,9                           | 4,7                  | 3,6                                                      |
| Mittelamerika und Karibik             | 417      | 55,0                           | 1 633          | 98,9                           | 0,3                  | 3,9                                                      |
| Brasilien                             | 553      | 26,3                           | 3 140          | 200,2                          | 0,6                  | 5,7                                                      |
| sonst. südamerik. Länder              | 498      | - 13,4                         | 1 581          | 7,8                            | 0,3                  | 3,2                                                      |
| Australien-Neuseeland-Ozeanien        | 896      | - 3,6                          | 2 119          | - 4,6                          | 0,4                  | 2,4                                                      |
| Ohne Angaben                          | 19 657   | 8,5                            | 36 196         | 5,8                            | 6,7                  | 1,8                                                      |

1) Bei Übernachtungen von Gästen aus der Bundesrepublik Deutschland und dem Ausland insgesamt: Anteil an allen Übernachtungen  
sonst: Anteil an den Übernachtungen des Auslands insgesamt

2) Rechnerischer Wert (Übernachtungen/Ankünfte)

### 23. Beherbergungsstätten, Gästebetten und Kapazitätsauslastung nach Gemeindegruppen

| Gemeindegruppen                  | Beherbergungsstätten    |           | Betten/Schlafgelegenheiten |                     |                                   |                                            |                   |
|----------------------------------|-------------------------|-----------|----------------------------|---------------------|-----------------------------------|--------------------------------------------|-------------------|
|                                  | insgesamt <sup>1)</sup> | darunter  | insgesamt <sup>2)</sup>    | darunter angebotene |                                   |                                            |                   |
|                                  |                         | geöffnete |                            | Ist <sup>1)</sup>   | Veränderung zum Vorjahresstichtag | durchschnittliche Auslastung <sup>3)</sup> |                   |
|                                  |                         |           |                            |                     |                                   | Dezember 2005                              | seit Jahresbeginn |
| Anzahl                           |                         |           | Prozent                    |                     |                                   |                                            |                   |
| <b>Mineral- und Moorbäder</b>    |                         |           |                            |                     |                                   |                                            |                   |
| Bad Liebenwerda                  | 10                      | 8         | 494                        | 405                 | -                                 | 64,1                                       | 63,9              |
| Bad Freienwalde <sup>4)</sup>    | 9                       | 8         | 513                        | 499                 | -                                 | 44,4                                       | 50,1              |
| Bad Saarow                       | 18                      | 17        | 1 524                      | 1 396               | - 2,2                             | 26,6                                       | 37,8              |
| Belzig <sup>4)</sup>             | 16                      | 15        | 684                        | 581                 | - 3,6                             | 48,7                                       | 49,4              |
| Bad Wilsnack                     | 5                       | 5         | 240                        | 226                 | - 49,7                            | 34,0                                       | 39,5              |
| Templin <sup>4)</sup>            | 13                      | 13        | 1 416                      | 1 416               | 9,5                               | 24,3                                       | 44,0              |
| Zusammen                         | 71                      | 66        | 4 871                      | 4 523               | - 3,3                             | 34,5                                       | 45,3              |
| <b>Kneippkurorte</b>             |                         |           |                            |                     |                                   |                                            |                   |
| Buckow                           | 10                      | 9         | 640                        | 540                 | - 14,0                            | 39,5                                       | 51,8              |
| <b>Erholungsorte</b>             |                         |           |                            |                     |                                   |                                            |                   |
| Lübben/Spreewald                 | 15                      | 11        | 676                        | 563                 | - 4,3                             | 35,9                                       | 61,6              |
| Goyatz, Ortsteil                 | 4                       | 3         | 106                        | 82                  | 95,2                              | 3,7                                        | 22,4              |
| Waldsiefersdorf                  | 2                       | 2         | 140                        | 140                 | -                                 | .                                          | .                 |
| Himmelpfort, Ortsteil            | 4                       | 1         | 114                        | 29                  | -                                 | .                                          | 19,8              |
| Neuglobsow, Ortsteil             | 8                       | 4         | 234                        | 101                 | 34,7                              | 14,9                                       | 41,5              |
| Lübbenau/Spreewald <sup>4)</sup> | 23                      | 14        | 845                        | 680                 | - 0,3                             | 10,1                                       | 27,9              |
| Müllrose                         | 7                       | 5         | 196                        | 138                 | - 11,5                            | 16,5                                       | 23,6              |
| Neuzelle <sup>4)</sup>           | 3                       | 3         | 74                         | 72                  | 9,1                               | 23,3                                       | 34,0              |
| Wendisch Rietz                   | 6                       | 4         | 886                        | 789                 | 10,7                              | 17,1                                       | 32,0              |
| Lindow (Mark) <sup>4)</sup>      | 8                       | 8         | 647                        | 647                 | 71,6                              | 51,4                                       | 59,4              |
| Rheinsberg <sup>4)</sup>         | 16                      | 13        | 958                        | 860                 | 46,0                              | 31,3                                       | 53,3              |
| Kleinzerlang, Ortsteil           | 7                       | 4         | 1 240                      | 1 177               | -                                 | 14,6                                       | 34,1              |
| Werder (Havel) <sup>4)</sup>     | 12                      | 7         | 1 438                      | 1 129               | 33,8                              | 20,4                                       | 30,9              |
| Burg/Spreewald                   | 30                      | 21        | 1 607                      | 1 338               | 1,6                               | 39,3                                       | 50,6              |
| Lychen                           | 23                      | 12        | 1 050                      | 509                 | -                                 | 7,2                                        | 22,1              |
| Zusammen                         | 168                     | 112       | 10 211                     | 8 254               | 13,0                              | 24,9                                       | 39,7              |
| Sonstige Gemeinden               | 1 232                   | 1 101     | 63 722                     | 55 315              | - 0,8                             | 21,0                                       | 30,5              |
| Land Brandenburg                 | 1 481                   | 1 288     | 79 444                     | 68 632              | 0,3                               | 22,5                                       | 32,7              |

1) Anzahl am Ende des Berichtsmonats

2) Maximales Bettenangebot in den zurückliegenden 13 Monaten (einschl. lfd. Monat)

3) Rechnerischer Wert (Übernachtungen/angebotene Bettentage) x 100

4) Prädikatisierter Gemeindeteil

## 24. Ankünfte, Übernachtungen und durchschnittliche Aufenthaltsdauer der Gäste in Beherbergungsstätten im Dezember 2005 nach Gemeindegruppen

| Gemeindegruppen                  | Ankünfte |                              | Übernachtungen |                              | Durchschnittliche Aufenthaltsdauer <sup>1)</sup> |
|----------------------------------|----------|------------------------------|----------------|------------------------------|--------------------------------------------------|
|                                  | Ist      | Veränderung z. Vorjahresmon. | Ist            | Veränderung z. Vorjahresmon. |                                                  |
|                                  | Anzahl   | Prozent                      | Anzahl         | Prozent                      | Tage                                             |
| <b>Mineral- und Moorbäder</b>    |          |                              |                |                              |                                                  |
| Bad Liebenwerda                  | 500      | 5,5                          | 8 042          | 4,0                          | 16,1                                             |
| Bad Freienwalde <sup>2)</sup>    | 733      | - 4,7                        | 6 873          | - 4,2                        | 9,4                                              |
| Bad Saarow                       | 4 649    | 3,1                          | 11 035         | - 10,1                       | 2,4                                              |
| Belzig <sup>2)</sup>             | 1 857    | - 14,4                       | 8 771          | - 1,7                        | 4,7                                              |
| Bad Wilsnack                     | 838      | - 31,0                       | 2 381          | - 67,3                       | 2,8                                              |
| Templin <sup>2)</sup>            | 3 519    | - 25,4                       | 10 634         | - 21,7                       | 3,0                                              |
| Zusammen                         | 12 096   | - 12,7                       | 47 736         | - 16,2                       | 3,9                                              |
| <b>Kneippkurorte</b>             |          |                              |                |                              |                                                  |
| Buckow                           | 780      | - 15,6                       | 6 275          | - 5,3                        | 8,0                                              |
| <b>Erholungsorte</b>             |          |                              |                |                              |                                                  |
| Lübben/Spreewald                 | 933      | - 14,3                       | 6 095          | - 5,9                        | 6,5                                              |
| Goyatz, Ortsteil                 | 52       | 44,4                         | 95             | 41,8                         | 1,8                                              |
| Waldsiefersdorf                  | .        | .                            | .              | .                            | .                                                |
| Himmelfort, Ortsteil             | .        | .                            | .              | .                            | .                                                |
| Neuglobsow, Ortsteil             | 151      | - 6,8                        | 345            | 7,8                          | 2,3                                              |
| Lübbenau/Spreewald <sup>2)</sup> | 1 152    | 5,0                          | 1 935          | 7,0                          | 1,7                                              |
| Müllrose                         | 494      | 79,0                         | 653            | 41,0                         | 1,3                                              |
| Neuzelle <sup>2)</sup>           | 345      | - 7,3                        | 519            | - 17,2                       | 1,5                                              |
| Wendisch Rietz                   | 1 094    | 24,6                         | 4 191          | 34,3                         | 3,8                                              |
| Lindow (Mark) <sup>2)</sup>      | 1 439    | 20,1                         | 10 314         | 307,7                        | 7,2                                              |
| Rheinsberg <sup>2)</sup>         | 1 364    | 6,0                          | 8 334          | 5,5                          | 6,1                                              |
| Kleinzerlang, Ortsteil           | 1 993    | - 2,0                        | 5 316          | 12,6                         | 2,7                                              |
| Werder (Havel) <sup>2)</sup>     | 3 612    | 83,0                         | 7 157          | 54,3                         | 2,0                                              |
| Burg/Spreewald                   | 4 258    | 40,5                         | 15 603         | 12,6                         | 3,7                                              |
| Lychen                           | 476      | - 24,0                       | 1 097          | - 4,1                        | 2,3                                              |
| Zusammen                         | 17 719   | 22,8                         | 62 248         | 27,9                         | 3,5                                              |
| <b>Sonstige Gemeinden</b>        |          |                              |                |                              |                                                  |
|                                  | 149 348  | 1,4                          | 342 257        | 0,3                          | 2,3                                              |
| Land Brandenburg                 | 179 943  | 2,0                          | 458 516        | 1,1                          | 2,5                                              |

1) Rechnerischer Wert (Übernachtungen/Ankünfte)

2) Prädikatisierter Gemeindeteil

**25. Ankünfte, Übernachtungen und durchschnittliche Aufenthaltsdauer der Gäste in Beherbergungsstätten von Januar bis Dezember 2005 nach Gemeindegruppen**

| Gemeindegruppen                  | Ankünfte  |                                | Übernachtungen |                                | Durchschnittliche Aufenthaltsdauer <sup>1)</sup> |
|----------------------------------|-----------|--------------------------------|----------------|--------------------------------|--------------------------------------------------|
|                                  | Ist       | Veränderung z. Vorjahreszeitr. | Ist            | Veränderung z. Vorjahreszeitr. |                                                  |
|                                  | Anzahl    | Prozent                        | Anzahl         | Prozent                        | Tage                                             |
| <b>Mineral- und Moorbäder</b>    |           |                                |                |                                |                                                  |
| Bad Liebenwerda                  | 7 958     | 0,9                            | 106 396        | 0,6                            | 13,4                                             |
| Bad Freienwalde <sup>2)</sup>    | 11 976    | - 5,1                          | 92 905         | 0,4                            | 7,8                                              |
| Bad Saarow                       | 68 118    | - 3,3                          | 192 961        | - 5,8                          | 2,8                                              |
| Belzig <sup>2)</sup>             | 24 923    | 0,7                            | 116 115        | 3,0                            | 4,7                                              |
| Bad Wilsnack                     | 12 676    | - 28,5                         | 32 711         | - 69,5                         | 2,6                                              |
| Templin <sup>2)</sup>            | 62 287    | - 6,2                          | 210 347        | - 2,0                          | 3,4                                              |
| Zusammen                         | 187 938   | - 6,0                          | 751 435        | - 10,3                         | 4,0                                              |
| <b>Kneippkurorte</b>             |           |                                |                |                                |                                                  |
| Buckow                           | 16 953    | - 6,8                          | 116 795        | - 2,3                          | 6,9                                              |
| <b>Erholungsorte</b>             |           |                                |                |                                |                                                  |
| Lübben/Spreewald                 | 26 878    | 4,0                            | 133 044        | 6,3                            | 4,9                                              |
| Goyatz, Ortsteil                 | 1 395     | 63,5                           | 5 800          | 203,8                          | 4,2                                              |
| Waldsiefersdorf                  | .         | .                              | .              | .                              | .                                                |
| Himmelfort, Ortsteil             | .         | .                              | .              | .                              | .                                                |
| Neuglobsow, Ortsteil             | 6 832     | 12,8                           | 19 913         | 5,0                            | 2,9                                              |
| Lübbenau/Spreewald <sup>2)</sup> | 36 822    | - 0,2                          | 75 912         | 1,6                            | 2,1                                              |
| Müllrose                         | 7 756     | 16,5                           | 15 090         | 2,9                            | 1,9                                              |
| Neuzelle <sup>2)</sup>           | 5 115     | - 1,9                          | 8 659          | - 1,2                          | 1,7                                              |
| Wendisch Rietz                   | 18 937    | - 2,4                          | 92 413         | - 8,9                          | 4,9                                              |
| Lindow (Mark) <sup>2)</sup>      | 19 300    | 19,6                           | 139 081        | 237,1                          | 7,2                                              |
| Rheinsberg <sup>2)</sup>         | 24 955    | 8,1                            | 146 889        | 17,4                           | 5,9                                              |
| Kleinzerlang, Ortsteil           | 42 326    | 5,7                            | 149 865        | 7,0                            | 3,5                                              |
| Werder (Havel) <sup>2)</sup>     | 40 390    | 18,7                           | 121 115        | 23,1                           | 3,0                                              |
| Burg/Spreewald                   | 85 615    | 11,9                           | 243 055        | - 6,7                          | 2,8                                              |
| Lychen                           | 15 760    | 0,2                            | 63 752         | 1,8                            | 4,0                                              |
| Zusammen                         | 340 315   | 8,3                            | 1 240 891      | 12,7                           | 3,6                                              |
| Sonstige Gemeinden               | 2 619 269 | 3,9                            | 6 507 391      | 1,0                            | 2,5                                              |
| Land Brandenburg                 | 3 164 475 | 3,6                            | 8 616 512      | 1,4                            | 2,7                                              |

1) Rechnerischer Wert (Übernachtungen/Ankünfte)

2) Prädikatisierter Gemeindeteil



## 26. Campingplätze und Stellplatzkapazität am Ende des Berichtsmonats nach Verwaltungsbezirken und Reisegebieten

| Verwaltungsbezirk<br>Reisegebiet | Campingplätze                |           | Stellplätze                  |                     |                                   |
|----------------------------------|------------------------------|-----------|------------------------------|---------------------|-----------------------------------|
|                                  | ins-<br>gesamt <sup>1)</sup> | darunter  | ins-<br>gesamt <sup>2)</sup> | darunter angebotene |                                   |
|                                  |                              | geöffnete |                              | Ist <sup>1)</sup>   | Veränderung zum<br>Vorjahresmonat |
|                                  | Anzahl                       |           |                              |                     | Prozent                           |
| Verwaltungsbezirk                |                              |           |                              |                     |                                   |
| Kreisfreie Städte                |                              |           |                              |                     |                                   |
| Brandenburg an der Havel         | 5                            | –         | 395                          | –                   | –                                 |
| Cottbus                          | –                            | –         | –                            | –                   | –                                 |
| Frankfurt (Oder)                 | 1                            | –         | 560                          | –                   | –                                 |
| Potsdam                          | 1                            | –         | 150                          | –                   | –                                 |
| Landkreise                       |                              |           |                              |                     |                                   |
| Barnim                           | 11                           | 4         | 505                          | 200                 | –                                 |
| Dahme-Spreewald                  | 26                           | 5         | 2 336                        | 595                 | –                                 |
| Elbe-Elster                      | 7                            | –         | 319                          | –                   | –                                 |
| Havelland                        | 8                            | 3         | 253                          | 92                  | –                                 |
| Märkisch-Oderland                | 5                            | –         | 247                          | –                   | –                                 |
| Oberhavel                        | 9                            | 2         | 373                          | 80                  | –                                 |
| Oberspreewald-Lausitz            | 13                           | 4         | 847                          | 458                 | - 0,9                             |
| Oder-Spree                       | 22                           | 8         | 1 395                        | 745                 | - 11,8                            |
| Ostprignitz-Ruppin               | 21                           | 5         | 1 063                        | 325                 | - 3,0                             |
| Potsdam-Mittelmark               | 17                           | 2         | 847                          | 175                 | –                                 |
| Prignitz                         | 3                            | 1         | 114                          | 20                  | - 23,1                            |
| Spree-Neiße                      | 7                            | 1         | 404                          | 40                  | –                                 |
| Teltow-Fläming                   | 4                            | 2         | 159                          | 80                  | 100,0                             |
| Uckermark                        | 13                           | 2         | 910                          | 240                 | 500,0                             |
| Land Brandenburg                 | 173                          | 39        | 10 877                       | 3 050               | 4,1                               |
| Reisegebiet                      |                              |           |                              |                     |                                   |
| Prignitz                         | 6                            | 2         | 270                          | 90                  | - 6,2                             |
| Ruppiner Land                    | 27                           | 6         | 1 280                        | 335                 | - 2,9                             |
| Uckermark                        | 13                           | 2         | 910                          | 240                 | 500,0                             |
| Barnimer Land                    | 11                           | 4         | 505                          | 200                 | –                                 |
| Märkisch-Oderland                | 5                            | –         | 247                          | –                   | –                                 |
| Oder-Spree-Seengebiet            | 23                           | 8         | 1 955                        | 745                 | - 11,8                            |
| Dahme-Seengebiet                 | 12                           | 2         | 796                          | 300                 | –                                 |
| Spreewald                        | 19                           | 5         | 1 854                        | 525                 | 1,0                               |
| Niederlausitz                    | 15                           | 3         | 937                          | 268                 | - 3,2                             |
| Elbe-Elster-Land                 | 7                            | –         | 319                          | –                   | –                                 |
| Fläming                          | 7                            | 3         | 364                          | 240                 | 20,0                              |
| Havelland                        | 27                           | 4         | 1 290                        | 107                 | –                                 |
| Potsdam                          | 1                            | –         | 150                          | –                   | –                                 |

1) Anzahl am Ende des Berichtsmonats

2) Maximales Stellplatzangebot in den zurückliegenden 13 Monaten (einschl. lfd. Monat)

## 27. Ankünfte, Übernachtungen und durchschnittliche Aufenthaltsdauer der Gäste auf Campingplätzen im Dezember 2005 nach Verwaltungsbezirken und Reisegebieten

| Verwaltungsbezirk<br>Reisegebiet | Ankünfte |                              | Übernachtungen |                              | Durchschnittliche Aufenthaltsdauer <sup>1)</sup><br>Tage |
|----------------------------------|----------|------------------------------|----------------|------------------------------|----------------------------------------------------------|
|                                  | Ist      | Veränderung z. Vorjahresmon. | Ist            | Veränderung z. Vorjahresmon. |                                                          |
|                                  | Anzahl   | Prozent                      | Anzahl         | Prozent                      |                                                          |
| Verwaltungsbezirk                |          |                              |                |                              |                                                          |
| Kreisfreie Städte                |          |                              |                |                              |                                                          |
| Brandenburg an der Havel         | –        | –                            | –              | –                            | –                                                        |
| Cottbus                          | –        | –                            | –              | –                            | –                                                        |
| Frankfurt (Oder)                 | –        | –                            | –              | –                            | –                                                        |
| Potsdam                          | –        | –                            | –              | –                            | –                                                        |
| Landkreise                       |          |                              |                |                              |                                                          |
| Barnim                           | 47       | - 46,0                       | 132            | - 53,5                       | 2,8                                                      |
| Dahme-Spreewald                  | 45       | - 33,8                       | 82             | - 39,3                       | 1,8                                                      |
| Elbe-Elster                      | –        | –                            | –              | –                            | –                                                        |
| Havelland                        | 8        | x                            | 64             | x                            | 8,0                                                      |
| Märkisch-Oderland                | –        | –                            | –              | –                            | –                                                        |
| Oberhavel                        | .        | .                            | .              | .                            | .                                                        |
| Oberspreewald-Lausitz            | 37       | - 42,2                       | 119            | - 66,0                       | 3,2                                                      |
| Oder-Spree                       | 7        | - 30,0                       | 442            | 32,3                         | x                                                        |
| Ostprignitz-Ruppin               | 7        | - 96,0                       | 14             | - 92,9                       | 2,0                                                      |
| Potsdam-Mittelmark               | .        | .                            | .              | .                            | .                                                        |
| Prignitz                         | –        | –                            | –              | –                            | –                                                        |
| Spree-Neiße                      | .        | .                            | .              | .                            | .                                                        |
| Teltow-Fläming                   | .        | .                            | .              | .                            | .                                                        |
| Uckermark                        | .        | .                            | .              | .                            | .                                                        |
| Land Brandenburg                 | 174      | - 59,4                       | 1 176          | - 28,9                       | 6,8                                                      |
| Reisegebiet                      |          |                              |                |                              |                                                          |
| Prignitz                         | .        | .                            | .              | .                            | .                                                        |
| Ruppiner Land                    | 3        | - 72,7                       | 4              | - 91,3                       | 1,3                                                      |
| Uckermark                        | .        | .                            | .              | .                            | .                                                        |
| Barnimer Land                    | 47       | - 46,0                       | 132            | - 53,5                       | 2,8                                                      |
| Märkisch-Oderland                | –        | –                            | –              | –                            | –                                                        |
| Oder-Spree-Seengebiet            | 7        | - 30,0                       | 442            | 32,3                         | x                                                        |
| Dahme-Seengebiet                 | .        | .                            | .              | .                            | .                                                        |
| Spreewald                        | 66       | - 37,1                       | 154            | - 26,0                       | 2,3                                                      |
| Niederlausitz                    | 9        | - 50,0                       | 35             | - 86,5                       | 3,9                                                      |
| Elbe-Elster-Land                 | –        | –                            | –              | –                            | –                                                        |
| Fläming                          | 21       | 10,5                         | 321            | 0                            | 15,3                                                     |
| Havelland                        | 8        | x                            | 64             | x                            | 8,0                                                      |
| Potsdam                          | –        | –                            | –              | –                            | –                                                        |

1) Rechnerischer Wert (Übernachtungen/Ankünfte)

**28. Ankünfte, Übernachtungen und durchschnittliche Aufenthaltsdauer der Gäste auf Campingplätzen von Januar bis Dezember 2005 nach Verwaltungsbezirken und Reisegebieten**

| Verwaltungsbezirk<br>Reisegebiet | Ankünfte |                                | Übernachtungen |                                | Durchschnittliche Aufenthaltsdauer <sup>1)</sup><br>Tage |
|----------------------------------|----------|--------------------------------|----------------|--------------------------------|----------------------------------------------------------|
|                                  | Ist      | Veränderung z. Vorjahreszeitr. | Ist            | Veränderung z. Vorjahreszeitr. |                                                          |
|                                  | Anzahl   | Prozent                        | Anzahl         | Prozent                        |                                                          |
| Verwaltungsbezirk                |          |                                |                |                                |                                                          |
| Kreisfreie Städte                |          |                                |                |                                |                                                          |
| Brandenburg an der Havel         | 5 551    | - 11,3                         | 15 626         | - 20,2                         | 2,8                                                      |
| Cottbus                          | -        | -                              | -              | -                              | -                                                        |
| Frankfurt (Oder)                 | 18 195   | - 7,3                          | 57 200         | - 5,1                          | 3,1                                                      |
| Potsdam                          | 10 491   | - 4,3                          | 25 698         | - 7,8                          | 2,4                                                      |
| Landkreise                       |          |                                |                |                                |                                                          |
| Barnim                           | 21 810   | 1,5                            | 54 122         | - 0,1                          | 2,5                                                      |
| Dahme-Spreewald                  | 38 937   | - 4,4                          | 117 891        | - 2,3                          | 3,0                                                      |
| Elbe-Elster                      | 4 690    | 6,2                            | 12 935         | 0,2                            | 2,8                                                      |
| Havelland                        | 3 172    | 11,5                           | 6 986          | 12,2                           | 2,2                                                      |
| Märkisch-Oderland                | 2 234    | - 0,7                          | 5 025          | - 18,6                         | 2,2                                                      |
| Oberhavel                        | 10 903   | - 7,8                          | 23 794         | - 2,0                          | 2,2                                                      |
| Oberspreewald-Lausitz            | 49 371   | 2,6                            | 145 649        | 14,2                           | 3,0                                                      |
| Oder-Spree                       | 22 618   | 1,4                            | 68 637         | 3,0                            | 3,0                                                      |
| Ostprignitz-Ruppin               | 21 883   | - 6,9                          | 70 504         | - 3,8                          | 3,2                                                      |
| Potsdam-Mittelmark               | .        | .                              | .              | .                              | .                                                        |
| Prignitz                         | .        | .                              | .              | .                              | .                                                        |
| Spree-Neiße                      | 6 648    | - 1,8                          | 19 050         | 8,9                            | 2,9                                                      |
| Teltow-Fläming                   | 4 584    | 0,5                            | 12 255         | 3,5                            | 2,7                                                      |
| Uckermark                        | 17 892   | 7,7                            | 64 576         | 25,1                           | 3,6                                                      |
| Land Brandenburg                 | 260 474  | - 2,4                          | 763 605        | 1,1                            | 2,9                                                      |
| Reisegebiet                      |          |                                |                |                                |                                                          |
| Prignitz                         | 3 051    | - 2,3                          | 7 606          | - 3,6                          | 2,5                                                      |
| Ruppiner Land                    | 31 616   | - 7,3                          | 90 974         | - 3,5                          | 2,9                                                      |
| Uckermark                        | 17 892   | 7,7                            | 64 576         | 25,1                           | 3,6                                                      |
| Barnimer Land                    | 21 810   | 1,5                            | 54 122         | - 0,1                          | 2,5                                                      |
| Märkisch-Oderland                | 2 234    | - 0,7                          | 5 025          | - 18,6                         | 2,2                                                      |
| Oder-Spree-Seengebiet            | 40 813   | - 2,7                          | 125 837        | - 0,8                          | 3,1                                                      |
| Dahme-Seengebiet                 | 7 753    | 6,8                            | 20 624         | 16,9                           | 2,7                                                      |
| Spreewald                        | 63 800   | - 4,7                          | 177 873        | 1,1                            | 2,8                                                      |
| Niederlausitz                    | 23 403   | 9,3                            | 84 093         | 16,4                           | 3,6                                                      |
| Elbe-Elster-Land                 | 4 690    | 6,2                            | 12 935         | 0,2                            | 2,8                                                      |
| Fläming                          | 6 700    | - 21,5                         | 20 191         | - 29,1                         | 3,0                                                      |
| Havelland                        | 26 221   | - 5,9                          | 74 051         | - 6,4                          | 2,8                                                      |
| Potsdam                          | 10 491   | - 4,3                          | 25 698         | - 7,8                          | 2,4                                                      |

1) Rechnerischer Wert (Übernachtungen/Ankünfte)