



Herausgeber:

Landesbetrieb für Datenverarbeitung und Statistik • Dez. Informationsmanagement • PF 60 10 52
14410 Potsdam • Telefon: 0331 39-444 • Fax: 0331 39-418 • info@lds.brandenburg.de • www.lds-bb.de

Erschienen im Januar 2005

Preis Printversion: 6,75 EUR

© Landesbetrieb für Datenverarbeitung und Statistik, Potsdam, 2005

Für nichtgewerbliche Zwecke sind Vervielfältigung und unentgeltliche Verbreitung, auch auszugsweise, mit Quellenangabe gestattet.
Die Verbreitung, auch auszugsweise, über elektronische Systeme/Datenträger bedarf der vorherigen Zustimmung.
Alle übrigen Rechte bleiben vorbehalten.

Inhaltsverzeichnis

Seite

Vorbemerkungen/Erläuterungen	3
I. Zusammenfassende Übersichten nach Zeitvergleichen	
1. Ankünfte von Gästen in Beherbergungsstätten nach Monaten bzw. zusammengefassten Zeiträumen	5
2. Übernachtungen von Gästen in Beherbergungsstätten nach Monaten bzw. zusammengefassten Zeiträumen	6
3. Auslastung der angebotenen Bettenkapazität in Beherbergungsstätten nach Monaten bzw. zusammengefassten Zeiträumen	7
4. Ankünfte von Gästen auf Campingplätzen mit Urlaubscamping nach Monaten bzw. zusammengefassten Zeiträumen	8
5. Übernachtungen von Gästen auf Campingplätzen mit Urlaubscamping nach Monaten bzw. zusammengefassten Zeiträumen	9
II. Zusammengefasste Ergebnisse von Beherbergungsstätten und Campingplätzen	
6. Ankünfte, Übernachtungen und durchschnittliche Aufenthaltsdauer der Gäste im Berichtsmonat nach Verwaltungsbezirken und Reisegebieten	10
7. Ankünfte, Übernachtungen und durchschnittliche Aufenthaltsdauer der Gäste seit Jahresbeginn nach Verwaltungsbezirken und Reisegebieten	11
III. Weitere Ergebnistabellen	
8. Beherbergungsarten am Ende des Berichtsmonats nach Verwaltungsbezirken und Reisegebieten	12
9. Struktur der angebotenen Bettenkapazität aller Beherbergungsstätten im Land Brandenburg am Ende des Berichtsmonats nach Beherbergungsarten	13
10. Angebotenen Bettenkapazität am Ende des Berichtsmonats nach Reisegebieten	13
11. Beherbergungsstätten, Gästebetten und Kapazitätsauslastung nach Verwaltungsbezirken und Reisegebieten	14
12. Betriebe der Hotellerie, Gästezimmer und –betten sowie deren Auslastung nach Verwaltungsbezirken und Reisegebieten	15

13.	Beherbergungsarten am Ende des Berichtsmonats nach Größenklassen und Kapazitätsauslastung	16
14.	Ankünfte der Gäste in Beherbergungsstätten im Berichtsmonat nach Verwaltungsbezirken und Reisegebieten sowie nach zusammengefassten Gästegruppen	19
15.	Ankünfte der Gäste in Beherbergungsstätten seit Jahresbeginn nach Verwaltungsbezirken und Reisegebieten sowie nach zusammengefassten Gästegruppen	20
16.	Übernachtungen der Gäste in Beherbergungsstätten im Berichtsmonat nach Verwaltungsbezirken und Reisegebieten sowie nach zusammengefassten Gästegruppen	21
17.	Übernachtungen der Gäste in Beherbergungsstätten seit Jahresbeginn nach Verwaltungsbezirken und Reisegebieten sowie nach zusammengefassten Gästegruppen	22
18.	Durchschnittliche Aufenthaltsdauer der Gäste in Beherbergungsstätten im Berichtsmonat und seit Jahresbeginn nach Verwaltungsbezirken und Reisegebieten	23
19.	Ankünfte, Übernachtungen und durchschnittliche Aufenthaltsdauer der Gäste in Beherbergungsstätten im Berichtsmonat nach Betriebsarten und zusammengefassten Gästegruppen	24
20.	Ankünfte, Übernachtungen und durchschnittliche Aufenthaltsdauer der Gäste in Beherbergungsstätten seit Jahresbeginn nach Betriebsarten und zusammengefassten Gästegruppen	25
21.	Ankünfte, Übernachtungen und durchschnittliche Aufenthaltsdauer der Gäste in Beherbergungsstätten im Berichtsmonat nach Herkunftsländern	26
22.	Ankünfte, Übernachtungen und durchschnittliche Aufenthaltsdauer der Gäste in Beherbergungsstätten seit Jahresbeginn nach Herkunftsländern	28
23.	Beherbergungsstätten, Gästebetten und Kapazitätsauslastung am Ende des Berichtsmonats nach Gemeindegruppen	30
24.	Ankünfte, Übernachtungen und durchschnittliche Aufenthaltsdauer der Gäste in Beherbergungsstätten im Berichtsmonat nach Gemeindegruppen	31
25.	Ankünfte, Übernachtungen und durchschnittliche Aufenthaltsdauer der Gäste in Beherbergungsstätten seit Jahresbeginn nach Gemeindegruppen	32
26.	Campingplätze mit Urlaubscamping und Stellplatzkapazität am Ende des Berichtsmonats nach Verwaltungsbezirken und Reisegebieten	33
27.	Ankünfte, Übernachtungen und durchschnittliche Aufenthaltsdauer der Gäste auf Campingplätzen mit Urlaubscamping im Berichtsmonat nach Verwaltungsbezirken und Reisegebieten	34
28.	Ankünfte, Übernachtungen und durchschnittliche Aufenthaltsdauer der Gäste auf Campingplätzen mit Urlaubscamping seit Jahresbeginn nach Verwaltungsbezirken und Reisegebieten	35

Vorbemerkungen

Rechtsgrundlage und Erhebungsumfang

Rechtsgrundlage der Fremdenverkehrsstatistik ist das Gesetz zur Neuordnung der Statistik über die Beherbergung im Reiseverkehr (Beherbergungsstatistikgesetz - BeherbStatG) vom 22. Mai 2002 (BGBl. I Nr. 32 S. 1642). Danach sind in allen Gemeinden des Landes Beherbergungsstätten mit mehr als acht Gästebetten einzubeziehen.

Abgrenzung des Erhebungsumfangs

Nach Wortlaut und Zielsetzung des Beherbergungsstatistikgesetzes kommt es für die Berichtskreiszugehörigkeit der Beherbergungsstätten weder auf die Gewinnerzielungsabsicht des Betriebes noch auf den Aufenthaltswitz der Gäste an. Ebenso wenig ist maßgebend, ob die Gästebeherbergung betrieblicher Haupt- oder nur Nebenzweck ist. Entscheidend ist lediglich, dass auf Dauer mindestens neun Unterbringungsmöglichkeiten angeboten werden, die für die Beherbergung von Reisenden, d. h. Personen bestimmt sind, die sich vorübergehend an einem anderen Ort als ihrem gewöhnlichen Wohnsitz aufhalten. Die Abgrenzung der statistischen Einheiten richtet sich im Wesentlichen nach der Systematik der Wirtschaftszweige.

Danach werden, unabhängig vom wirtschaftlichen Schwerpunkt des Unternehmens oder des Betriebes, alle fachlichen Betriebsteile erfasst, die - für sich genommen - dem Bereich des Beherbergungsgewerbes zuzuordnen wären. Der gesetzlich vorgeschriebene Erfassungsbereich der Beherbergungsstatistik ist aber mit dem gewerblichen Sektor nicht deckungsgleich. Er unterschreitet ihn durch Ausklammerung der ebenfalls dem Beherbergungsgewerbe zuzurechnenden „Privatquartiere“; er geht über ihn hinaus durch die Einbeziehung von Unterkunftsstätten, die wirtschaftssystematisch und funktionell anderen Dienstleistungsbereichen (z. B. Vorsorge- und Reha-Kliniken) zugerechnet werden.

Erläuterung wichtiger Begriffe

Ankünfte

Zahl der Meldungen von Gästen, die während des Berichtsmonates in Beherbergungsstätten zum Zweck der Übernachtung ankamen.

Übernachtungen

Zahl der Übernachtungen von Gästen, die im Berichtszeitraum ankamen oder aus dem vorherigen Berichtszeitraum noch anwesend waren.

Beherbergung

Unterbringung von Personen, die sich vorübergehend an einem anderen Ort als ihrem gewöhnlichen Wohnsitz aufhalten. Der vorübergehende Ortswechsel kann durch Urlaub und Freizeit, aber auch durch Wahrnehmung privater und geschäftlicher Kontakte, den Besuch von Tagungen und Fortbildungsveranstaltungen, Maßnahmen zur Wiederherstellung der Gesundheit oder sonstige Gründe veranlasst sein.

Beherbergungsstätten

Betriebe, die nach Einrichtung und Zweckbestimmung dazu dienen, mehr als acht Gäste gleichzeitig zu beherbergen. Hierzu zählen auch Unterkunftsstätten, die die Gästebeherbergung nur als Nebenzweck betreiben.

Campingplätze

Abgegrenzte Gelände, die jedermann zum vorübergehenden Aufstellen von mitgebrachten Wohnwagen, Wohnmobilen oder Zelten zugänglich sind. Erhoben werden nur Angaben zum Urlaubscamping, wo der Stellplatz i.d.R. für die Dauer von Tagen oder Wochen gemietet wird.

Erholungs-, Ferien- und Schulungsheime

Beherbergungsstätten für Angehörige bestimmter Personengruppen, in denen Speisen und Getränke nur an Hausgäste abgegeben werden.

Ferienhäuser

Jedermann zugängliche, in Wohneinheiten gegliederte Beherbergungsstätten ohne Abgabe von Speisen und Getränken, aber mit Kochgelegenheit in den Wohneinheiten.

Gästezimmer in der Hotellerie

Als Gästezimmer gilt eine Einheit, die aus einem Raum/einer Gruppe von Räumen besteht, die eine unteilbare Mieteinheit in einem Beherbergungsbetrieb bilden. Dabei kann es sich entsprechend der Einrichtung um Einzel-, Doppel- oder Mehrbettzimmer handeln. Zimmer, die von Mitarbeitern des Betriebes genutzt werden bzw. die dauerhaft bewohnt werden, sind nicht zu berücksichtigen. Bad und Toilette zählen nicht als Gästezimmer.

Ein Appartement ist eine spezielle Art von Gästezimmern. Es besteht aus einem oder mehreren Räumen mit Küche, separatem Bad und/oder Toilette.

Hotels

Jedermann zugängliche Beherbergungs- und Bewirtschaftungsstätten mit herkömmlichem Dienstleistungsangebot in der Mehrzahl ihrer Beherbergungseinheiten und mit wenigstens einem Vollrestaurant - auch für Passanten - sowie in der Regel mit weiteren Einrichtungen oder Räumen für unterschiedliche Zwecke (Konferenzen, Seminare, Sport, Freizeit, Erholung).

Hotels garnis

Jedermann zugängliche Beherbergungsstätten, in denen an Hausgäste höchstens Frühstück abgegeben wird.

Hütten/Jugendherbergen

Beherbergungsstätten mit in der Regel einfacher Ausstattung vorzugsweise für Jugendliche sowie für Angehörige der sie tragenden Organisation, in denen Speisen und Getränke nur an Hausgäste abgegeben werden.

Pensionen

Jedermann zugängliche Beherbergungsstätten, in denen Speisen und Getränke nur an Hausgäste abgegeben werden.

Vorsorge- und Reha-Kliniken

Beherbergungsstätten unter ärztlicher Leitung ausschließlich oder überwiegend für Kurgäste. Als Kurgäste gelten Personen, die sich am Ort aufgrund ärztlicher Verordnung vorübergehend aufhalten mit dem Ziel der Erhaltung oder Wiederherstellung ihrer Gesundheit oder ihrer Berufs- oder Arbeitsfähigkeit und die die allgemein angebotenen Kureinrichtungen außerhalb der Beherbergungsstätte in Anspruch nehmen. Hierzu zählen auch Kinderheilstätten, Rehabilitations- oder ähnliche Krankenhäuser (Fachabteilungen anderer Krankenhäuser).

Zeichenerklärung (nach DIN 55 301)

- 0 weniger als die Hälfte von 1 in der letzten besetzten Stelle, jedoch mehr als nichts
- nichts vorhanden (genau Null)
- . Zahlenwert unbekannt oder geheim zu halten
- x Tabellenfach gesperrt, weil Aussage nicht sinnvoll (z. B. bei Vorjahresvergleichen ohne Basiswert)
- ... Angabe fällt erst später an
- + oder - aus technischen Gründen sind nur die Minusveränderungen (-) jeweils vor der Zahl gekennzeichnet; anderenfalls liegt eine Zunahme vor

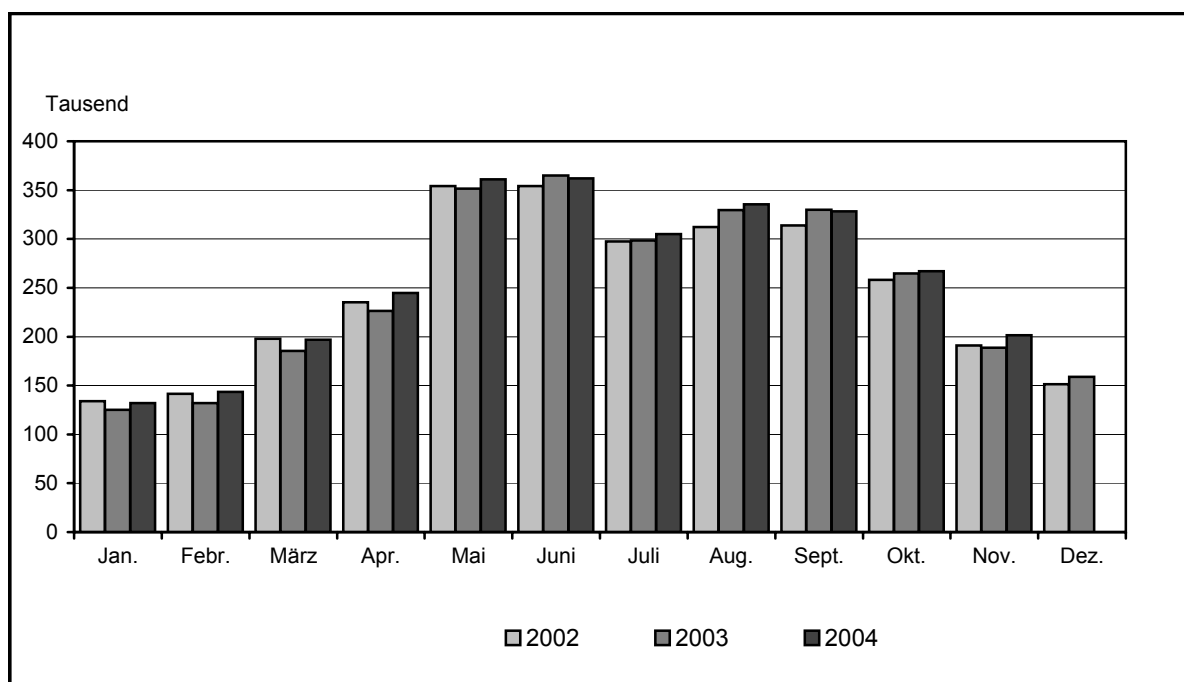
I. Zusammenfassende Übersichten nach Zeitvergleichen

1. Ankünfte von Gästen in Beherbergungsstätten (ohne Campingplätze)

Zeitraum	1999	2000	2001	2002	2003	2004
	Anzahl					
Januar	112 838	123 751	131 475	133 961	125 283	132 165
Februar	117 093	138 911	134 853	141 372	132 064	143 380
März	179 733	181 705	195 512	197 832	185 563	196 992
April	222 937	234 022	241 013	235 358	226 377	244 771
Mai	317 450	336 029	357 435	354 168	351 478	360 987
Juni	333 683	361 024	383 343	354 061	364 800	361 972
Juli	305 244	332 046	360 236	297 493	298 539	305 100
August	283 576	291 781	333 318	312 321	329 588	335 492
September	307 720	337 859	342 332	313 678	329 861	328 196
Oktober	252 896	267 214	272 279	258 068	264 821	266 985
November	177 156	190 842	203 495	190 842	188 669	201 417
Dezember	170 153	159 949	162 465	151 361	159 048	...
Winterhalbjahr ¹⁾	934 845	1 025 698	1 053 644	1 074 483	1 011 490	1 065 025
Sommerhalbjahr ²⁾	1 800 569	1 925 953	2 048 943	1 889 789	1 939 087	1 958 732
Jahr	2 780 479	2 955 133	3 117 756	2 940 515	2 956 091	...

1) November des vorhergehenden Jahres bis einschließlich April des jeweiligen Jahres

2) Mai bis Oktober

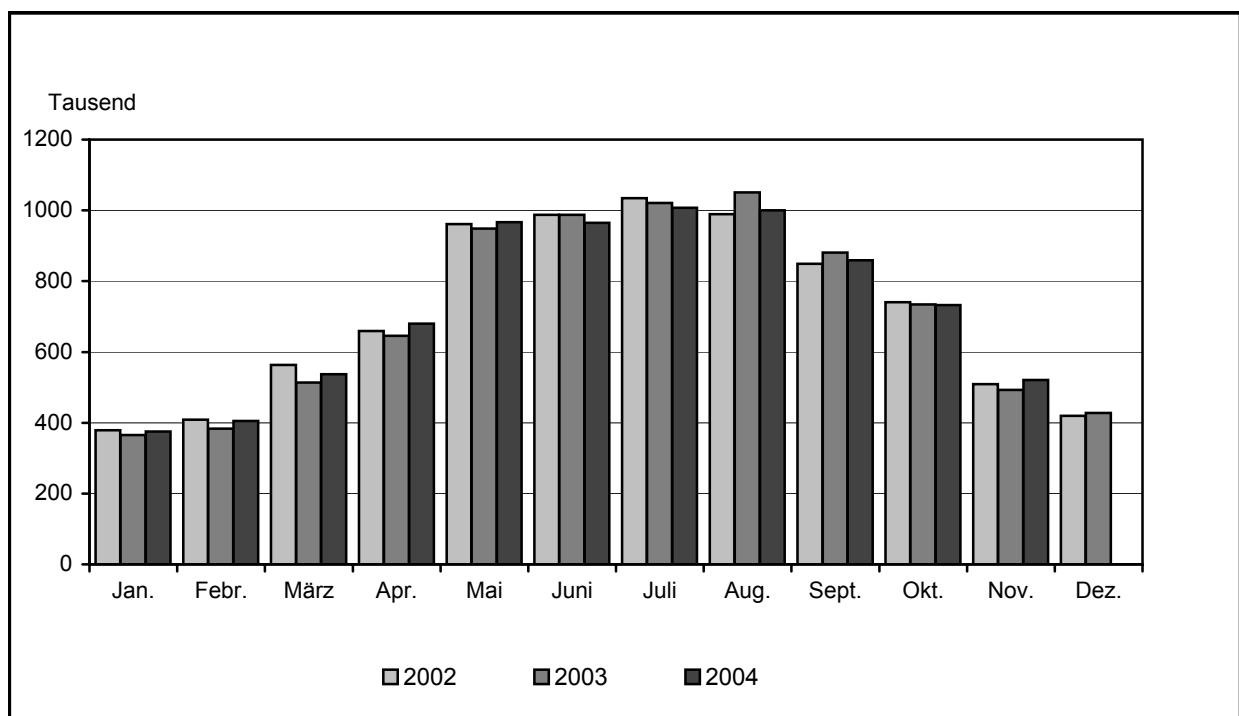


2. Übernachtungen von Gästen in Beherbergungsstätten (ohne Campingplätze)

Zeitraum	1999	2000	2001	2002	2003	2004
	Anzahl					
Januar	339 632	364 181	375 467	378 823	365 484	375 311
Februar	348 180	398 598	389 665	408 902	383 260	405 252
März	482 812	504 856	539 231	563 314	513 952	537 090
April	606 040	655 038	690 025	659 202	645 701	680 354
Mai	845 918	886 264	958 593	961 379	948 826	966 806
Juni	894 755	991 729	1 023 943	987 156	987 367	964 530
Juli	942 592	1 022 769	1 135 899	1 034 905	1 020 564	1 007 061
August	965 745	1 027 553	1 075 902	989 349	1 051 191	1 000 028
September	804 810	873 536	908 259	849 057	880 703	859 005
Oktober	709 021	730 434	757 072	740 339	734 036	732 055
November	480 736	507 680	536 293	508 917	492 990	520 491
Dezember	436 402	424 207	438 497	419 963	427 951	...
Winterhalbjahr ¹⁾	2 609 939	2 839 811	2 926 275	2 985 031	2 837 277	2 918 948
Sommerhalbjahr ²⁾	5 162 841	5 532 285	5 859 668	5 562 185	5 622 687	5 529 485
Jahr	7 856 643	8 386 845	8 828 846	8 501 306	8 452 025	...

1) November des vorhergehenden Jahres bis einschließlich April des jeweiligen Jahres

2) Mai bis Oktober



3. Auslastung der angebotenen Bettenkapazität in Beherbergungsstätten *)

Zeitraum	1999	2000	2001	2002	2003	2004
	Prozent					
Januar	17,9	18,9	19,5	18,7	18,3	18,8
Februar	20,0	22,1	22,0	22,1	20,9	21,4
März	24,3	25,6	26,8	26,6	24,9	25,4
April	30,1	32,4	33,5	30,3	29,5	30,9
Mai	37,8	39,4	42,1	40,3	39,9	40,5
Juni	40,9	45,2	45,8	42,1	42,6	41,3
Juli	41,8	44,7	48,6	42,7	42,5	41,7
August	42,7	45,1	46,1	40,7	43,7	41,4
September	36,9	40,2	40,7	36,6	38,5	37,4
Oktober	32,7	33,9	33,6	31,9	32,0	31,6
November	24,7	25,8	26,1	24,2	24,2	25,1
Dezember	22,1	21,4	21,0	20,0	21,1	...
Winterhalbjahr ¹⁾	22,8	24,4	25,0	24,2	23,1	23,8
Sommerhalbjahr ²⁾	38,9	41,5	42,9	39,1	39,9	39,0
Jahr	31,6	33,5	34,5	32,0	32,2	...

*) Rechnerischer Wert (Übernachtungen/angebotene Bettentage) x 100

1) November des vorhergehenden Jahres bis einschließlich April des jeweiligen Jahres

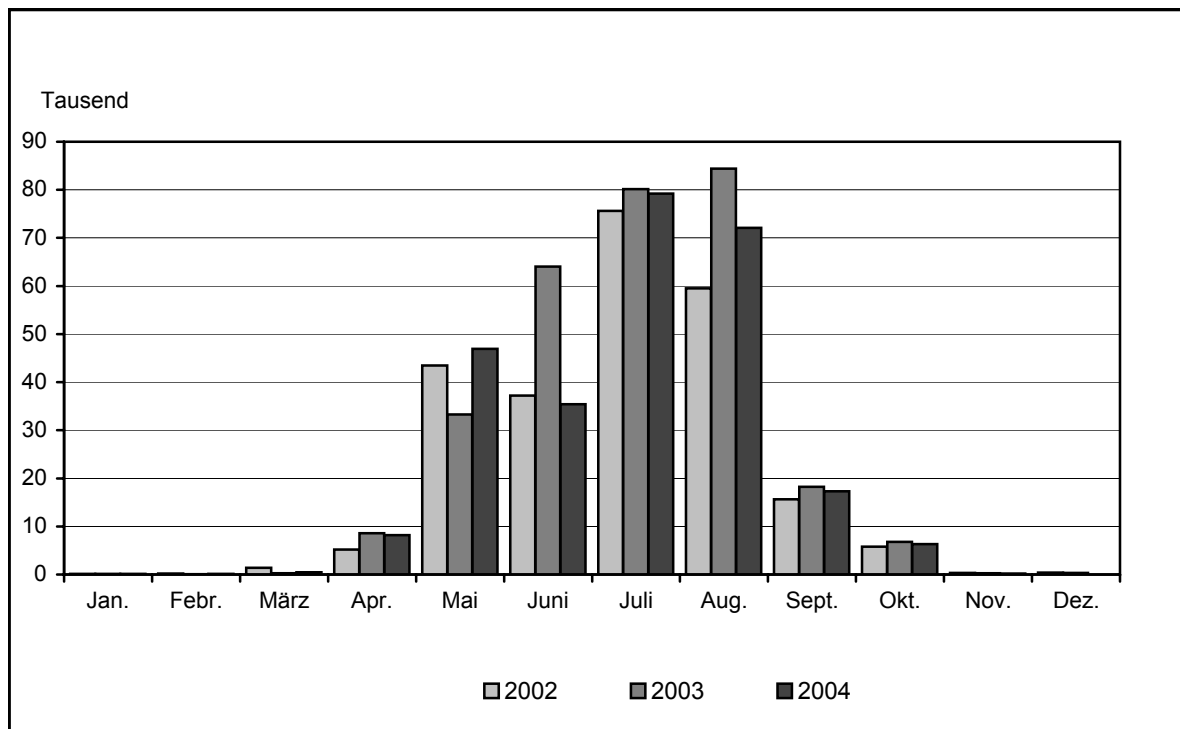
2) Mai bis Oktober

4. Ankünfte von Gästen auf Campingplätzen

Zeitraum	1999	2000	2001	2002	2003	2004
	Anzahl					
Januar	117	189	194	150	116	115
Februar	146	111	123	188	90	134
März	293	342	469	1 396	289	440
April	4 943	10 299	5 940	5 199	8 615	8 218
Mai	45 116	20 892	28 732	43 499	33 275	46 925
Juni	31 458	65 308	43 246	37 229	64 071	35 431
Juli	75 542	60 111	75 915	75 619	80 161	79 230
August	78 446	68 678	67 854	59 545	84 410	72 109
September	17 431	15 233	13 375	15 658	18 232	17 328
Oktober	5 737	5 496	5 359	5 812	6 780	6 324
November	394	516	355	324	299	217
Dezember	220	441	213	414	347	...
Winterhalbjahr ¹⁾	5 811	11 555	7 683	7 501	9 848	9 553
Sommerhalbjahr ²⁾	253 730	235 718	234 481	237 362	286 929	257 347
Jahr	259 843	247 616	241 775	245 033	296 685	...

1) November der vorhergehenden Jahres bis einschließlich April des jeweiligen Jahres

2) Mai bis Oktober

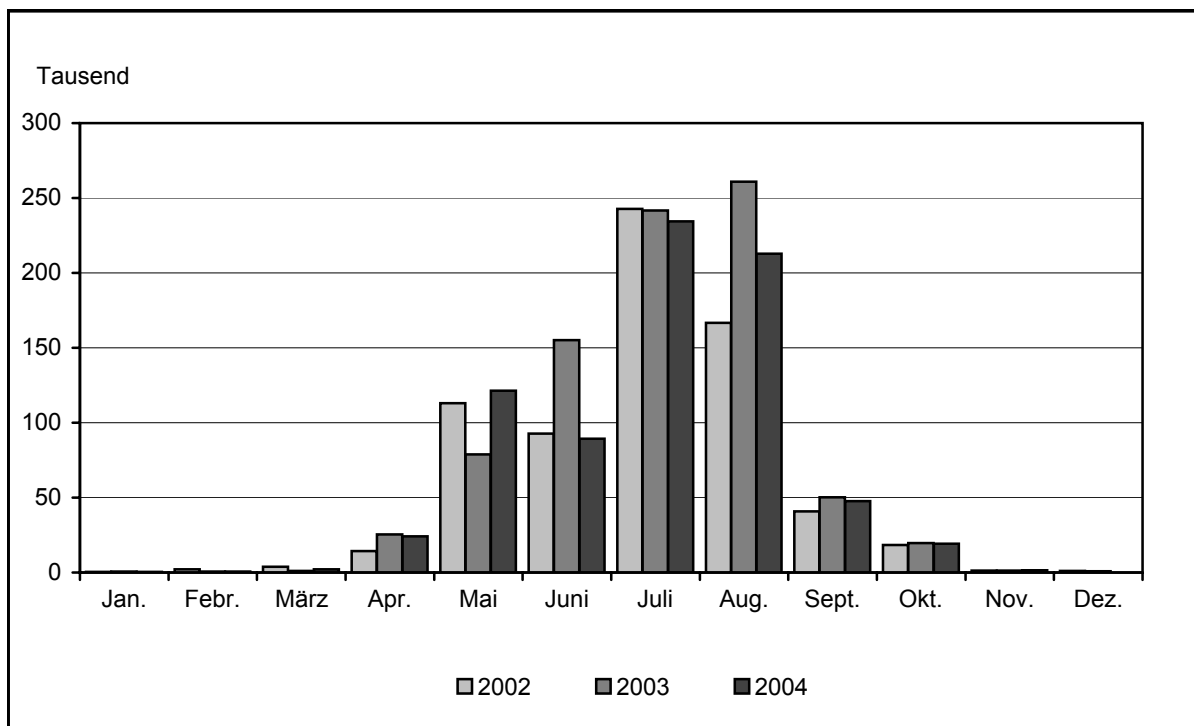


5. Übernachtungen von Gästen auf Campingplätzen

Zeitraum	1999	2000	2001	2002	2003	2004
	Anzahl					
Januar	492	474	1 045	474	716	423
Februar	622	588	815	2 170	649	683
März	970	1 054	1 217	3 880	1 046	2 046
April	12 575	25 824	17 393	14 420	25 356	24 155
Mai	112 458	48 800	69 234	113 108	78 890	121 353
Juni	77 205	162 232	108 329	92 819	155 150	89 362
Juli	226 550	191 539	241 457	242 683	241 625	234 339
August	263 876	215 852	205 342	166 664	260 921	212 857
September	45 673	43 783	38 999	40 826	50 184	47 613
Oktober	16 995	16 435	15 909	18 452	19 575	19 225
November	1 018	1 665	925	1 388	1 182	1 488
Dezember	750	944	697	1 025	866	...
Winterhalbjahr ¹⁾	16 340	29 708	23 079	22 566	30 180	29 355
Sommerhalbjahr ²⁾	742 757	678 641	679 270	674 552	806 345	724 749
Jahr	759 184	709 190	701 362	697 909	836 160	...

1) November des vorhergehenden Jahres bis einschließlich April des jeweiligen Jahres

2) Mai bis Oktober



II. Zusammengefasste Ergebnisse von Beherbergungsstätten und Campingplätzen

6. Ankünfte, Übernachtungen und durchschnittliche Aufenthaltsdauer der Gäste im November 2004 nach Verwaltungsbezirken und Reisegebieten

Verwaltungsbezirk Reisegebiet	Ankünfte		Übernachtungen		Durchschnittliche Aufenthaltsdauer insgesamt ¹⁾ Tage
	in Beherbergungsstätten und auf Campingplätzen				
	Ist	Veränderung z. Vorjahresm.	Ist	Veränderung z. Vorjahresm.	
	Anzahl	Prozent	Anzahl	Prozent	
Verwaltungsbezirk					
Kreisfreie Städte					
Brandenburg an der Havel
Cottbus
Frankfurt (Oder)	3 518	- 15,2	5 503	- 17,4	1,6
Potsdam	20 711	1,7	45 018	- 0,2	2,2
Landkreise					
Barnim	11 067	3,7	48 156	4,3	4,4
dar.: Eberswalde	643	47,5	1 365	- 21,3	2,1
Dahme-Spreewald
Elbe-Elster	3 187	11,5	14 413	33,7	4,5
Havelland	5 107	12,2	11 595	7,5	2,3
Märkisch-Oderland	12 498	- 1,5	47 674	- 3,3	3,8
Oberhavel
Oberspreewald-Lausitz	7 081	19,9	13 731	32,7	1,9
Oder-Spree	19 934	16,6	54 321	14,9	2,7
dar.: Eisenhüttenstadt	1 091	3,9	3 228	10,2	3,0
Ostprignitz-Ruppin
Potsdam-Mittelmark
Prignitz
Spree-Neiße
Teltow-Fläming
Uckermark
dar.: Schwedt	2 177	- 7,3	4 730	- 14,5	2,2
Land Brandenburg	201 634	6,7	521 979	5,6	2,6
Reisegebiet					
Prignitz
Ruppiner Land
Uckermark
Barnimer Land	11 067	3,7	48 156	4,3	4,4
Märkisch-Oderland	12 498	- 1,5	47 674	- 3,3	3,8
Oder-Spree-Seengebiet	23 222	9,6	59 046	9,8	2,5
Dahme-Seengebiet
Spreewald
Niederlausitz	7 031	7,1	13 642	13,0	1,9
Elbe-Elster-Land	3 187	11,5	14 413	33,7	4,5
Fläming	31 532	2,8	71 767	0,6	2,3
Havelland
Potsdam	20 711	1,7	45 018	- 0,2	2,2

1) Rechnerischer Wert (Übernachtungen/Ankünfte)

7. Ankünfte, Übernachtungen und durchschnittliche Aufenthaltsdauer der Gäste von Januar bis November 2004 nach Verwaltungsbezirken und Reisegebieten

Verwaltungsbezirk Reisegebiet	Ankünfte		Übernachtungen		Durchschnittliche Aufenthaltsdauer insgesamt ¹⁾ Tage
	in Beherbergungsstätten und auf Campingplätzen				
	Ist	Veränderung z. Vorjahreszeitr.	Ist	Veränderung z. Vorjahreszeitr.	
	Anzahl	Prozent	Anzahl	Prozent	
Verwaltungsbezirk					
Kreisfreie Städte					
Brandenburg an der Havel
Cottbus
Frankfurt (Oder)	67 518	- 10,0	142 658	- 15,3	2,1
Potsdam	286 117	3,8	660 712	- 0,2	2,3
Landkreise					
Barnim	195 167	- 1,6	756 114	- 2,2	3,9
dar.: Eberswalde	13 934	- 11,1	30 398	- 12,9	2,2
Dahme-Spreewald
Elbe-Elster	50 965	3,3	197 210	6,3	3,9
Havelland	70 743	3,5	172 735	- 0,1	2,4
Märkisch-Oderland	181 564	3,6	638 620	- 4,3	3,5
Oberhavel
Oberspreewald-Lausitz	173 156	3,5	441 232	- 0,9	2,5
Oder-Spree	282 755	6,6	894 298	4,8	3,2
dar.: Eisenhüttenstadt	10 292	3,0	29 810	4,6	2,9
Ostprignitz-Ruppin
Potsdam-Mittelmark
Prignitz
Spree-Neiße
Teltow-Fläming
Uckermark
dar.: Schwedt
Land Brandenburg	3 143 928	1,6	8 801 527	- 0,7	2,8
Reisegebiet					
Prignitz
Ruppiner Land
Uckermark
Barnimer Land	195 167	- 1,6	756 114	- 2,2	3,9
Märkisch-Oderland	181 564	3,6	638 620	- 4,3	3,5
Oder-Spree-Seengebiet	345 371	2,6	1 022 261	1,4	3,0
Dahme-Seengebiet
Spreewald
Niederlausitz	127 139	- 2,1	347 709	- 2,2	2,7
Elbe-Elster-Land	50 965	3,3	197 210	6,3	3,9
Fläming	409 829	- 0,4	962 038	- 1,2	2,3
Havelland
Potsdam	286 117	3,8	660 712	- 0,2	2,3

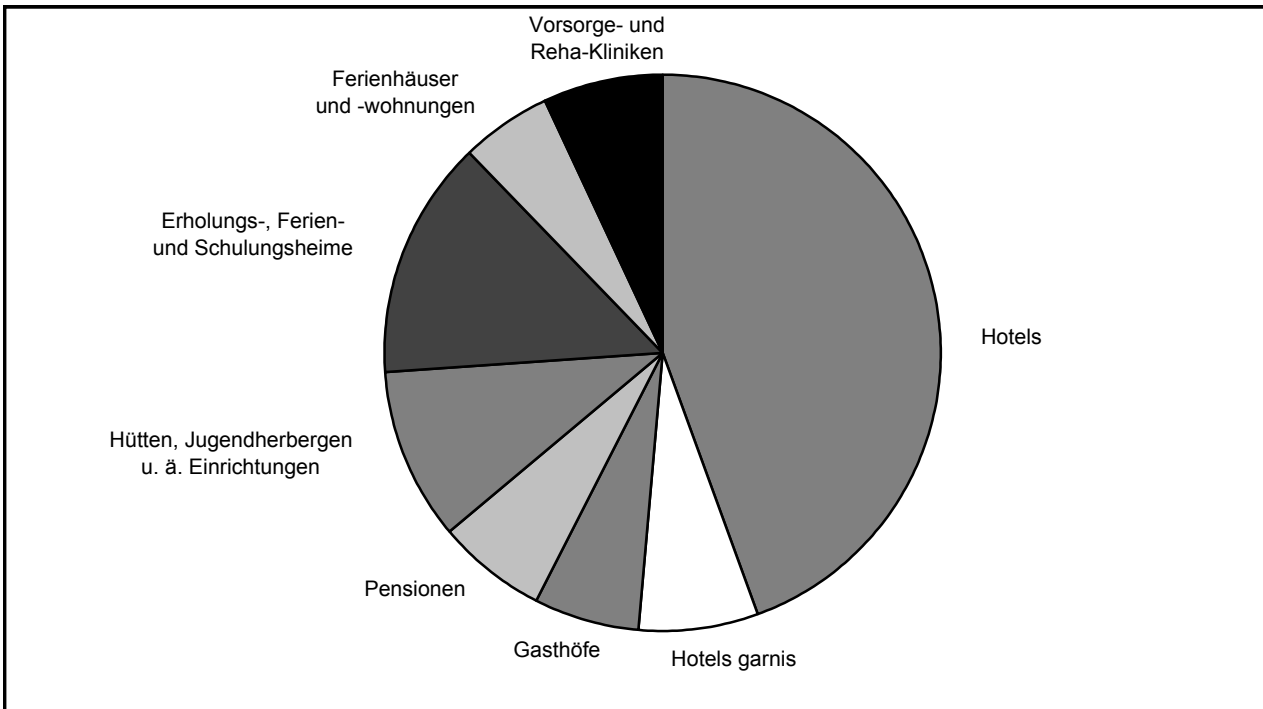
1) Rechnerischer Wert (Übernachtungen/Ankünfte)

III. Weitere Ergebnistabellen

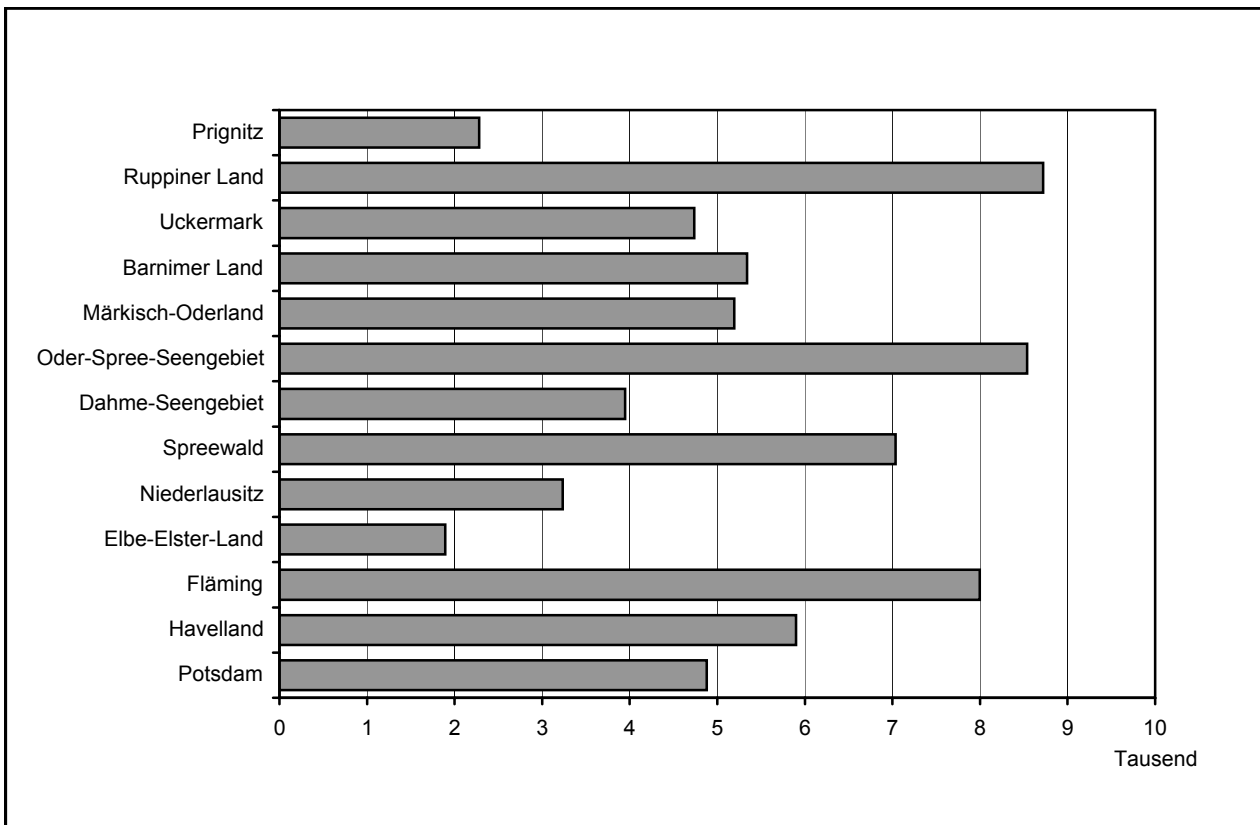
8. Beherbergungsarten am Ende des Monats nach Verwaltungsbezirken und Reisegebieten

Verwaltungsbezirk Reisegebiet	Beherbergungsstätten insgesamt	davon							
		Hotels	Hotels garnis	Gasthöfe	Pensionen	Hütten/Jugendherbergen	Erholungs-, Ferien- u. Schulungsheime	Ferienhäuser/-wohnungen	Vorsorge- und Reha-Kliniken
Anzahl am 30.11.2004									
Verwaltungsbezirk									
Kreisfreie Städte									
Brandenburg an der Havel	25	5	5	2	7	2	2	2	–
Cottbus	27	16	1	2	4	1	3	–	–
Frankfurt (Oder)	16	7	1	6	–	–	1	1	–
Potsdam	46	20	10	2	5	3	3	2	1
Landkreise									
Barnim	86	31	7	13	9	7	8	9	2
dar.: Eberswalde	4	3	1	–	–	–	–	–	–
Dahme-Spreewald	128	33	7	15	26	12	16	17	2
Elbe-Elster	67	19	5	14	10	4	7	6	2
Havelland	65	15	8	10	16	3	6	7	–
Märkisch-Oderland	104	38	8	14	10	11	11	6	6
Oberhavel	91	34	5	19	10	3	8	11	1
Oberspreewald-Lausitz	82	23	3	15	28	5	4	4	–
Oder-Spree	139	29	15	22	19	9	21	22	2
dar.: Eisenhüttenstadt	4	1	1	1	–	–	1	–	–
Ostprignitz-Ruppin	128	41	4	16	23	5	8	28	3
Potsdam-Mittelmark	140	55	8	24	18	4	10	18	3
Prignitz	69	23	5	14	12	7	3	4	1
Spree-Neiße	93	28	9	17	18	7	7	6	1
Teltow-Fläming	98	32	11	18	19	2	10	6	–
Uckermark	118	30	2	18	19	12	14	21	2
dar.: Schwedt	14	6	–	2	3	2	1	–	–
Land Brandenburg	1 522	479	114	241	253	97	142	170	26
Reisegebiet									
Prignitz	84	27	6	18	14	7	4	7	1
Ruppiner Land	204	71	8	31	31	8	15	36	4
Uckermark	118	30	2	18	19	12	14	21	2
Barnimer Land	86	31	7	13	9	7	8	9	2
Märkisch-Oderland	104	38	8	14	10	11	11	6	6
Oder-Spree-Seengebiet	147	36	16	24	17	9	22	21	2
Dahme-Seengebiet	65	21	6	8	9	6	9	5	1
Spreewald	180	50	9	29	48	10	15	17	2
Niederlausitz	93	29	5	16	21	9	6	7	–
Elbe-Elster-Land	67	19	5	14	10	4	7	6	2
Fläming	166	64	15	30	31	4	11	8	3
Havelland	162	43	17	24	29	7	17	25	–
Potsdam	46	20	10	2	5	3	3	2	1

9. Struktur der angebotenen Bettenkapazität aller Beherbergungsstätten im Land Brandenburg am Ende des Berichtsmonats nach Beherbergungsarten



10. Angebotene Bettenkapazität am Ende des Berichtsmonats nach Reisegebieten



11. Beherbergungsstätten, Gästebetten und Kapazitätsauslastung nach Verwaltungsbezirken und Reisegebieten

Verwaltungsbezirk Reisegebiet	Beherbergungsstätten		Betten/Schlafgelegenheiten					Betten insgesamt je 1000 Einwohner	
	ins- gesamt	darunter	ins- gesamt	darunter angebotene			durchschnittliche Auslastung ¹⁾		
		geöffnete		Ist	Verän- derung zum Vor- jahres- stichtag	November 2004			
						seit Jahres- beginn			
Anzahl am 30.11.2004				Prozent			Anzahl		
Verwaltungsbezirk									
Kreisfreie Städte									
Brandenburg an der Havel	25	22	1 005	897	6,7	20,9	27,0	13,4	
Cottbus	27	26	2 091	2 051	2,0	29,0	30,0	19,5	
Frankfurt (Oder)	16	16	961	904	- 5,7	20,3	26,8	14,5	
Potsdam	46	45	4 943	4 881	4,5	30,7	39,6	34,1	
Landkreise									
Barnim	86	78	6 441	5 339	- 0,1	30,1	36,3	36,9	
dar.: Eberswalde	4	4	282	281	26,6	16,5	20,6	6,7	
Dahme-Spreewald	128	109	7 341	5 749	2,9	23,3	34,3	45,8	
Elbe-Elster	67	61	2 078	1 892	8,6	25,4	28,1	16,6	
Havelland	65	59	2 363	1 960	- 0,5	19,9	24,8	15,4	
Märkisch-Oderland	104	96	5 543	5 193	1,3	31,0	35,9	28,9	
Oberhavel	91	79	3 883	3 555	- 1,1	19,5	27,6	19,7	
Oberspreewald-Lausitz	82	67	3 919	3 011	0,8	15,0	27,1	29,0	
Oder-Spree	139	125	8 780	7 751	14,0	23,4	32,2	45,6	
dar.: Eisenhüttenstadt	4	4	302	302	7,1	35,6	31,7	8,3	
Ostprignitz-Ruppin	128	108	6 278	5 554	1,6	18,2	32,0	57,3	
Potsdam-Mittelmark	140	120	7 504	6 586	- 0,4	28,5	33,1	37,2	
Prignitz	69	63	2 244	1 892	0,2	31,7	34,3	24,8	
Spree-Neiße	93	81	3 809	3 289	1,0	23,8	33,0	27,1	
Teltow-Fläming	98	92	4 783	4 452	- 0,8	25,1	30,7	29,7	
Uckermark	118	97	6 120	4 737	- 7,2	26,1	37,4	42,9	
dar.: Schwedt	14	14	596	591	- 0,8	26,7	37,6	15,5	
Land Brandenburg	1 522	1 344	80 086	69 693	1,8	25,1	32,9	31,2	
Reisegebiet									
Prignitz	84	77	2 697	2 282	- 1,4	30,1	33,6	23,9	
Ruppiner Land	204	173	9 708	8 719	1,0	18,5	30,2	34,1	
Uckermark	118	97	6 120	4 737	- 7,2	26,1	37,4	42,9	
Barnimer Land	86	78	6 441	5 339	- 0,1	30,1	36,3	36,9	
Märkisch-Oderland	104	96	5 543	5 193	1,3	31,0	35,9	28,9	
Oder-Spree-Seengebiet	147	135	9 589	8 539	11,7	23,1	31,8	37,7	
Dahme-Seengebiet	65	61	5 070	3 948	2,2	21,7	33,5	47,3	
Spreewald	180	141	8 122	7 034	1,7	26,5	35,4	36,0	
Niederlausitz	93	87	4 120	3 234	1,9	14,4	22,3	19,2	
Elbe-Elster-Land	67	61	2 078	1 892	8,6	25,4	28,1	16,6	
Fläming	166	156	8 608	7 996	0,4	30,0	34,2	29,5	
Havelland	162	137	7 047	5 899	- 0,8	19,9	26,5	23,5	
Potsdam	46	45	4 943	4 881	4,5	30,7	39,6	34,1	

1) Rechnerischer Wert (Übernachtungen/angebotene Bettentage) x 100

12. Betriebe der Hotellerie ^{*)}, Gästezimmer und -betten sowie deren Auslastung nach Verwaltungsbezirken und Reisegebieten

Verwaltungsbezirk Reisegebiet	Hotelleriebetriebe		Gästezimmer		Gästebetten		Auslastung der angebotenen ...			
	insgesamt	dar.	insgesamt	dar.	insgesamt	dar.	Zimmer ¹⁾		Betten ²⁾	
		geöffnete		angebotene		angebotene	November 2004	seit Jahresbeginn	November 2004	seit Jahresbeginn
	Anzahl am 30.11.2004						Prozent			
Verwaltungsbezirk										
Kreisfreie Städte										
Brandenburg an der Havel	19	19	374	371	717	711	29,8	33,6	18,8	23,5
Cottbus	23	23	1 084	1 083	1 944	1 940	39,7	37,6	28,1	29,5
Frankfurt (Oder)	14	14	515	482	824	767	28,7	32,4	23,4	26,7
Potsdam	37	36	2 085	2 073	3 796	3 736	36,6	47,1	27,5	37,8
Landkreise										
Barnim	60	58	1 305	1 284	2 570	2 510	25,1	30,5	17,2	22,8
dar.: Eberswalde	4	4	154	154	282	281	24,7	28,2	16,5	20,6
Dahme-Spreewald	81	78	1 712	1 650	3 358	3 088	34,5	42,2	24,4	33,2
Elbe-Elster	48	47	597	563	1 138	1 083	23,3	25,1	15,4	17,8
Havelland	49	49	727	683	1 406	1 325	29,4	34,2	20,1	25,0
Märkisch-Oderland	70	67	1 458	1 428	2 962	2 833	26,6	32,9	19,3	25,1
Oberhavel	68	65	1 510	1 475	2 861	2 769	32,4	36,7	22,2	28,1
Oberspreewald-Lausitz	69	56	1 257	1 126	2 482	2 212	26,3	35,3	17,7	27,0
Oder-Spree	85	81	1 908	1 832	3 892	3 662	28,0	36,0	20,4	28,8
dar.: Eisenhüttenstadt	3	3	112	112	186	186	30,6	34,7	26,0	25,8
Ostprignitz-Ruppin	84	79	1 484	1 438	3 163	3 039	27,4	37,6	19,0	30,9
Potsdam-Mittelmark	105	97	2 473	2 358	4 813	4 542	31,1	37,3	23,2	29,3
Prignitz	54	52	707	690	1 353	1 326	39,4	41,2	26,8	30,4
Spree-Neiße	72	64	1 380	1 240	2 579	2 254	26,0	34,9	21,9	30,7
Teltow-Fläming	80	78	2 140	2 091	4 030	3 928	36,0	39,7	26,0	31,4
Uckermark	69	65	1 650	1 586	3 022	2 812	33,8	44,9	30,0	40,9
dar.: Schwedt	11	11	284	284	478	475	43,9	57,7	32,3	42,0
Land Brandenburg	1 087	1 028	24 366	23 453	46 910	44 537	31,3	37,8	22,8	30,1
Reisegebiet										
Prignitz	65	63	875	858	1 668	1 638	38,9	40,0	26,5	29,9
Ruppiner Land	141	133	2 826	2 745	5 709	5 496	29,5	37,3	20,2	29,7
Uckermark	69	65	1 650	1 586	3 022	2 812	33,8	44,9	30,0	40,9
Barnimer Land	60	58	1 305	1 284	2 570	2 510	25,1	30,5	17,2	22,8
Märkisch-Oderland	70	67	1 458	1 428	2 962	2 833	26,6	32,9	19,3	25,1
Oder-Spree-Seengebiet	93	90	2 361	2 260	4 594	4 323	28,0	35,6	20,9	28,6
Dahme-Seengebiet	44	42	1 146	1 109	2 073	1 978	36,7	43,5	26,6	34,5
Spreewald	136	115	3 060	2 822	5 925	5 311	32,1	39,8	23,8	33,2
Niederlausitz	71	69	1 289	1 222	2 487	2 311	26,5	27,8	17,9	20,4
Elbe-Elster-Land	48	47	597	563	1 138	1 083	23,3	25,1	15,4	17,8
Fläming	140	136	3 692	3 618	7 073	6 881	35,0	39,4	25,9	31,0
Havelland	113	107	2 022	1 885	3 893	3 625	28,3	34,2	19,1	25,9
Potsdam	37	36	2 085	2 073	3 796	3 736	36,6	47,1	27,5	37,8

*) Hotellerie: Hotels, Hotels garnis, Gasthöfe und Pensionen

1) Zahl der in der Berichtsperiode belegten Gästezimmer/(Zahl der angebotenen Gästezimmer x geöffnete Tage) x 100

2) Rechnerischer Wert (Übernachtungen/angebotene Bettentage) x 100

13. Beherbergungsarten am Ende des Berichtsmonats nach Größenklassen und Kapazitätsauslastung

Beherbergungsarten mit ... bis ... Gästebetten	Beherbergungsstätten		Betten/Schlafgelegenheiten				
	ins- gesamt	darunter	ins- gesamt	darunter angebotene			durchschnittliche Auslastung ¹⁾
		geöffnete		lst	Veränderung zum Vorjah- resstichtag	November 2004	
	Anzahl am 30.11.2004				Prozent		
Hotels							
9 - 11	13	13	130	130	44,4	22,3	21,9
12 - 14	25	25	324	324	1,3	16,1	21,6
15 - 19	47	46	812	783	2,1	15,8	20,8
20 - 29	90	88	2 124	2 061	2,2	21,3	25,7
30 - 99	221	216	11 565	11 024	- 2,0	20,4	28,7
100 - 249	64	64	9 295	9 095	- 4,7	24,9	32,3
250 - 499	14	14	4 640	4 594	6,2	28,1	36,3
500 - 999	5	5	2 946	2 862	19,6	31,3	44,7
Zusammen	479	471	31 836	30 873	0,6	23,8	31,7
Hotels garnis							
9 - 11	13	12	135	125	8,7	16,5	26,3
12 - 14	7	6	90	73	- 13,1	21,5	25,3
15 - 19	19	15	316	248	- 10,1	19,4	27,0
20 - 29	25	25	604	598	- 0,2	19,7	26,6
30 - 99	37	36	1 860	1 779	6,5	24,9	31,4
100 - 249	12	12	1 742	1 715	- 1,4	26,5	35,9
250 - 499	1	1	314	314	-	.	.
Zusammen	114	107	5 061	4 852	1,1	24,6	31,3
Gasthöfe							
9 - 11	48	47	484	475	7,0	16,7	19,9
12 - 14	47	45	600	570	- 5,9	11,9	18,7
15 - 19	51	47	865	791	0,4	19,2	24,9
20 - 29	52	48	1 205	1 107	7,8	16,4	20,2
30 - 99	42	38	1 660	1 460	7,8	18,5	23,3
100 - 249	1	-	110	-	-	-	.
Zusammen	241	225	4 924	4 403	4,4	17,1	21,8
Pensionen							
9 - 11	57	50	565	495	- 0,4	22,1	25,3
12 - 14	66	58	849	733	7,2	20,0	24,1
15 - 19	49	44	804	718	- 1,6	17,5	24,6
20 - 29	48	44	1 139	1 025	4,4	19,2	24,5
30 - 99	30	26	1 326	1 162	- 6,6	21,8	28,3
100 - 249	3	3	406	276	3,8	7,7	26,9
Zusammen	253	225	5 089	4 409	0,1	19,3	25,8

13. Beherbergungsarten am Ende des Berichtsmonats nach Größenklassen und Kapazitätsauslastung

Beherbergungsarten mit ... bis ... Gästebetten	Beherbergungsstätten		Betten/Schlafgelegenheiten					
	ins- gesamt	darunter	ins- gesamt	darunter angebotene			durchschnittliche Auslastung ¹⁾	
		geöffnete		ist	Veränderung zum Vorjah- resstichtag	November 2004	seit Jahres- beginn	
	Anzahl am 30.11.2004			Prozent				
Hütten, Jugendherbergen u. ä. Einrichtungen								
12 - 14	1	–	14	–	–	–	.	.
15 - 19	3	2	51	34	112,5	.	.	.
20 - 29	16	11	406	281	- 2,8	8,6	16,6	
30 - 99	55	42	3 077	2 254	6,4	13,1	24,8	
100 - 249	14	12	2 049	1 504	- 2,1	10,6	30,5	
250 - 499	5	2	1 682	880	- 25,5	.	.	.
500 - 999	2	2	1 501	909	–	.	.	.
1000 und mehr	1	1	1 232	1 015	–	11,8	24,0	
Zusammen	97	72	10 012	6 877	- 2,7	10,0	25,3	
Erholungs-, Ferien- und Schulungsheime								
12 - 14	3	1	40	14	–	.	.	.
15 - 19	3	2	48	32	100,0	.	.	.
20 - 29	20	17	485	410	- 6,6	16,5	26,5	
30 - 99	87	74	4 682	3 759	- 4,9	20,7	29,9	
100 - 249	24	23	3 651	3 501	4,2	18,7	28,2	
250 - 499	3	3	983	869	- 2,0	42,0	40,1	
500 - 999	2	2	1 142	1 142	110,7	.	.	.
Zusammen	142	122	11 031	9 727	5,6	21,4	29,6	
Ferienhäuser und -wohnungen								
9 - 11	15	10	150	101	40,3	8,5	18,3	
12 - 14	32	19	411	239	6,2	11,0	25,9	
15 - 19	24	14	388	229	21,8	11,5	26,5	
20 - 29	34	20	812	448	29,5	9,8	25,0	
30 - 99	56	28	2 773	1 289	14,9	9,6	27,5	
100 - 249	6	3	786	439	103,2	1,7	27,6	
250 - 499	1	1	406	364	- 40,5	.	.	.
500 - 999	2	2	1 450	604	–	.	.	.
Zusammen	170	97	7 176	3 713	9,7	9,2	29,7	

13. Beherbergungsarten am Ende des Berichtsmonats nach Größenklassen und Kapazitätsauslastung

Beherbergungsarten mit ... bis ... Gästebetten	Beherbergungsstätten		Betten/Schlafgelegenheiten					
	ins- gesamt	darunter	ins- gesamt	darunter angebotene				
		geöffnete		ist	Veränderung zum Vorjah- resstichtag	durchschnittliche Auslastung ¹⁾		
	Anzahl am 30.11.2004				Prozent			
Vorsorge- und Reha-Kliniken								
20 - 29	1	1	25	25	X	.	.	.
30 - 99	5	4	318	240	-	58,4	58,9	
100 - 249	17	17	3 376	3 376	- 2,4	84,0	79,7	
250 - 499	2	2	548	508	80,1	.	.	
500 - 999	1	1	690	690	-	.	.	
Zusammen	26	25	4 957	4 839	3,6	86,5	82,4	
Beherbergungsarten insgesamt								
9 - 11	146	132	1 464	1 326	8,9	18,6	22,6	
12 - 14	181	154	2 328	1 953	1,0	15,8	22,4	
15 - 19	196	170	3 284	2 835	1,9	16,9	24,0	
20 - 29	286	254	6 800	5 955	4,5	18,1	24,2	
30 - 99	533	464	27 261	22 967	0,1	19,9	28,6	
100 - 249	141	134	21 415	19 906	- 1,1	32,3	39,5	
250 - 499	26	23	8 573	7 529	- 1,0	30,1	37,4	
500 - 999	12	12	7 729	6 207	20,8	32,0	42,6	
1000 und mehr	1	1	1 232	1 015	-	11,8	24,0	
Insgesamt	1 522	1 344	80 086	69 693	1,8	25,1	32,9	

1) Rechnerischer Wert (Übernachtungen/angebotene Bettentage) x 100

14. Ankünfte der Gäste in Beherbergungsstätten im November 2004 nach Verwaltungsbezirken und Reisegebieten sowie nach zusammengefassten Gästegruppen

<u>Verwaltungsbezirk</u> Reisegebiet	Ankünfte insgesamt		davon Gäste aus			
			der BRD		dem Ausland	
	Ist	Veränderung z. Vorjahresmon.	Ist	Veränderung z. Vorjahresmon.	Ist	Veränderung z. Vorjahresmon.
	Anzahl	Prozent	Anzahl	Prozent	Anzahl	Prozent
	Verwaltungsbezirk					
Kreisfreie Städte						
Brandenburg an der Havel	2 548	- 4,1	2 427	- 3,5	121	- 14,8
Cottbus	10 381	39,9	9 761	38,7	620	62,3
Frankfurt (Oder)	3 518	- 15,2	3 139	- 17,9	379	17,3
Potsdam	20 711	1,7	19 582	1,9	1 129	- 1,5
Landkreise						
Barnim	11 007	3,5	10 311	0	696	115,5
dar.: Eberswalde	643	47,5	596	39,3	47	487,5
Dahme-Spreewald	16 207	- 0,3	13 922	- 2,8	2 285	18,5
Elbe-Elster	3 187	11,5	3 009	6,9	178	323,8
Havelland	5 107	12,4	5 010	14,3	97	- 39,8
Märkisch-Oderland	12 498	- 1,5	11 689	1,5	809	- 30,9
Oberhavel	11 592	- 4,0	10 938	- 0,3	654	- 41,0
Oberspreewald-Lausitz	6 994	21,6	6 443	18,9	551	65,0
Oder-Spree	19 913	16,6	19 445	16,0	468	48,1
dar.: Eisenhüttenstadt	1 091	3,9	908	- 7,2	183	154,2
Ostprignitz-Ruppin	10 336	5,0	9 892	3,5	444	54,7
Potsdam-Mittelmark	21 341	- 0,7	20 005	- 1,2	1 336	8,3
Prignitz	5 171	0,6	5 054	1,5	117	- 29,1
Spree-Neiße	8 868	31,9	8 557	29,8	311	137,4
Teltow-Fläming	18 098	8,2	15 050	10,6	3 048	- 2,1
Uckermark	13 940	13,5	13 422	13,4	518	14,6
dar.: Schwedt	2 177	- 7,3	2 076	- 2,9	101	- 51,7
Land Brandenburg	201 417	6,8	187 656	6,7	13 761	7,9
	Reisegebiet					
Prignitz	6 410	4,0	6 027	1,8	383	56,3
Ruppiner Land	20 689	- 1,0	19 857	1,4	832	- 36,7
Uckermark	13 940	13,5	13 422	13,4	518	14,6
Barnimer Land	11 007	3,5	10 311	0	696	115,5
Märkisch-Oderland	12 498	- 1,5	11 689	1,5	809	- 30,9
Oder-Spree-Seengebiet	23 201	9,6	22 354	8,9	847	32,6
Dahme-Seengebiet	12 350	- 6,5	10 205	- 10,7	2 145	20,2
Spreewald	23 314	41,8	22 264	41,2	1 050	54,9
Niederlausitz	7 016	7,1	6 444	3,3	572	82,7
Elbe-Elster-Land	3 187	11,5	3 009	6,9	178	323,8
Fläming	31 523	2,9	27 506	3,1	4 017	1,5
Havelland	15 571	5,5	14 986	6,5	585	- 15,5
Potsdam	20 711	1,7	19 582	1,9	1 129	- 1,5

15. Ankünfte der Gäste in Beherbergungsstätten von Januar bis November 2004 nach Verwaltungsbezirken und Reisegebieten sowie nach zusammengefassten Gästegruppen

Verwaltungsbezirk Reisegebiet	Ankünfte insgesamt		davon Gäste aus			
	Ist	Veränderung z. Vorjahreszeitr.	der BRD		dem Ausland	
			Ist	Veränderung z. Vorjahreszeitr.	Ist	Veränderung z. Vorjahreszeitr.
	Anzahl	Prozent	Anzahl	Prozent	Anzahl	Prozent
	Verwaltungsbezirk					
Kreisfreie Städte						
Brandenburg an der Havel	35 479	7,3	33 406	8,0	2 073	- 2,1
Cottbus	109 211	10,5	101 358	11,0	7 853	4,4
Frankfurt (Oder)	47 888	- 3,6	41 886	- 4,7	6 002	4,7
Potsdam	275 151	4,3	252 448	4,5	22 703	2,3
Landkreise						
Barnim	173 775	0,1	163 767	- 2,5	10 008	74,3
dar.: Eberswalde	7 135	41,1	6 664	37,3	471	129,8
Dahme-Spreewald	266 531	1,5	240 269	- 0,9	26 262	29,6
Elbe-Elster	46 549	4,0	45 342	3,3	1 207	40,3
Havelland	67 899	3,7	65 836	6,2	2 063	- 40,6
Märkisch-Oderland	179 314	3,3	162 544	3,1	16 770	5,3
Oberhavel	165 904	0,2	148 966	2,4	16 938	- 16,1
Oberspreewald-Lausitz	125 077	3,7	117 700	3,4	7 377	9,3
Oder-Spree	260 464	8,2	253 842	8,3	6 622	6,4
dar.: Eisenhüttenstadt	10 292	3,0	9 168	- 0,3	1 124	40,7
Ostprignitz-Ruppin	189 002	3,1	182 478	2,8	6 524	13,0
Potsdam-Mittelmark	291 810	- 0,3	268 885	- 1,3	22 925	12,5
Prignitz	73 685	11,9	71 429	12,0	2 256	8,2
Spree-Neiße	134 397	4,5	131 207	4,0	3 190	25,9
Teltow-Fläming	232 777	- 0,5	184 821	- 0,4	47 956	- 1,0
Uckermark	202 544	1,2	197 290	1,3	5 254	0,5
dar.: Schwedt	26 428	4,4	24 845	4,6	1 583	1,7
Land Brandenburg	2 877 457	2,9	2 663 474	2,6	213 983	6,2
	Reisegebiet					
Prignitz	92 653	9,3	87 554	8,4	5 099	25,8
Ruppiner Land	335 938	1,8	315 319	3,0	20 619	- 14,1
Uckermark	202 544	1,2	197 290	1,3	5 254	0,5
Barnimer Land	173 775	0,1	163 767	- 2,5	10 008	74,3
Märkisch-Oderland	179 314	3,3	162 544	3,1	16 770	5,3
Oder-Spree-Seengebiet	304 752	5,8	292 178	5,8	12 574	5,6
Dahme-Seengebiet	195 982	2,1	172 685	- 1,3	23 297	37,4
Spreewald	337 079	6,4	322 138	6,4	14 941	7,0
Niederlausitz	105 755	1,4	99 261	1,2	6 494	4,7
Elbe-Elster-Land	46 549	4,0	45 342	3,3	1 207	40,3
Fläming	401 308	- 0,2	336 966	- 0,2	64 342	- 0,3
Havelland	226 657	1,6	215 982	1,3	10 675	8,0
Potsdam	275 151	4,3	252 448	4,5	22 703	2,3

16. Übernachtungen der Gäste in Beherbergungsstätten im November 2004 nach Verwaltungsbezirken und Reisegebieten sowie nach zusammengefassten Gästegruppen

Verwaltungsbezirk Reisegebiet	Übernachtungen insgesamt		davon Gäste aus			
	Ist	Veränderung z. Vorjahresmon.	der BRD		dem Ausland	
			Ist	Veränderung z. Vorjahresmon.	Ist	Veränderung z. Vorjahresmon.
	Anzahl	Prozent	Anzahl	Prozent	Anzahl	Prozent
Verwaltungsbezirk						
Kreisfreie Städte						
Brandenburg an der Havel	5 633	8,3	5 207	3,9	426	123,0
Cottbus	17 856	45,3	16 521	47,2	1 335	24,8
Frankfurt (Oder)	5 503	- 17,4	4 855	- 20,8	648	20,2
Potsdam	45 018	- 0,2	42 566	0,5	2 452	- 10,8
Landkreise						
Barnim	47 714	3,5	45 762	2,1	1 952	52,4
dar.: Eberswalde	1 365	- 21,3	1 222	- 28,6	143	521,7
Dahme-Spreewald	39 801	- 4,0	35 927	- 0,5	3 874	- 27,9
Elbe-Elster	14 413	33,7	13 959	30,3	454	577,6
Havelland	11 595	7,8	11 347	14,1	248	- 69,6
Märkisch-Oderland	47 674	- 3,3	45 718	- 3,1	1 956	- 6,0
Oberhavel	20 648	- 7,0	19 258	- 3,9	1 390	- 35,6
Oberspreewald-Lausitz	13 469	34,9	11 972	30,6	1 497	84,6
Oder-Spree	53 897	14,5	52 898	14,2	999	36,8
dar.: Eisenhüttenstadt	3 228	10,2	2 878	5,5	350	73,3
Ostprignitz-Ruppin	30 337	7,7	29 449	7,2	888	31,6
Potsdam-Mittelmark	56 209	1,1	53 922	1,6	2 287	- 10,9
Prignitz	17 974	7,0	17 819	7,6	155	- 35,1
Spree-Neiße	22 716	20,4	22 098	18,6	618	164,1
Teltow-Fläming	33 220	5,3	28 065	7,9	5 155	- 7,0
Uckermark	36 814	5,0	35 443	5,4	1 371	- 4,9
dar.: Schwedt	4 730	- 14,5	4 471	- 8,6	259	- 59,6
Land Brandenburg	520 491	5,6	492 786	6,1	27 705	- 3,0
Reisegebiet						
Prignitz	20 623	11,7	19 870	9,8	753	98,7
Ruppiner Land	48 336	- 0,7	46 656	1,4	1 680	- 37,7
Uckermark	36 814	5,0	35 443	5,4	1 371	- 4,9
Barnimer Land	47 714	3,5	45 762	2,1	1 952	52,4
Märkisch-Oderland	47 674	- 3,3	45 718	- 3,1	1 956	- 6,0
Oder-Spree-Seengebiet	58 622	9,4	56 975	8,9	1 647	29,8
Dahme-Seengebiet	25 394	- 12,7	21 848	- 9,9	3 546	- 26,5
Spreewald	55 714	33,6	53 452	34,9	2 262	9,0
Niederlausitz	13 512	12,7	11 996	5,2	1 516	156,9
Elbe-Elster-Land	14 413	33,7	13 959	30,3	454	577,6
Fläming	71 609	0,8	64 705	1,3	6 904	- 2,8
Havelland	35 048	9,1	33 836	12,4	1 212	- 39,8
Potsdam	45 018	- 0,2	42 566	0,5	2 452	- 10,8

17. Übernachtungen der Gäste in Beherbergungsstätten von Januar bis November 2004 nach Verwaltungsbezirken und Reisegebieten sowie nach zusammengefassten Gästegruppen

Verwaltungsbezirk Reisegebiet	Übernachtungen insgesamt		davon Gäste aus			
	Ist	Veränderung z. Vorjahreszeitr.	der BRD		dem Ausland	
			Ist	Veränderung z. Vorjahreszeitr.	Ist	Veränderung z. Vorjahreszeitr.
	Anzahl	Prozent	Anzahl	Prozent	Anzahl	Prozent
	Verwaltungsbezirk					
Kreisfreie Städte						
Brandenburg an der Havel	83 848	4,7	78 525	4,0	5 323	16,7
Cottbus	205 440	4,3	185 624	2,3	19 816	26,9
Frankfurt (Oder)	82 413	- 10,5	71 848	- 10,9	10 565	- 7,0
Potsdam	632 833	0,2	577 221	0,9	55 612	- 6,8
Landkreise						
Barnim	702 210	- 1,2	673 566	- 2,5	28 644	43,6
dar.: Eberswalde	19 321	3,1	17 020	- 6,4	2 301	316,1
Dahme-Spreewald	712 503	- 4,0	654 362	- 5,8	58 141	22,3
Elbe-Elster	184 307	6,7	180 438	5,9	3 869	63,7
Havelland	166 511	- 0,3	160 467	1,7	6 044	- 34,6
Märkisch-Oderland	632 445	- 4,7	599 216	- 5,1	33 229	1,9
Oberhavel	346 493	- 1,0	313 088	0,4	33 405	- 13,1
Oberspreewald-Lausitz	314 009	0,2	296 629	0	17 380	4,5
Oder-Spree	827 999	5,4	807 622	5,5	20 377	2,8
dar.: Eisenhüttenstadt	29 810	4,6	27 010	3,0	2 800	24,4
Ostprignitz-Ruppin	609 865	- 0,4	597 207	- 0,7	12 658	14,7
Potsdam-Mittelmark	772 677	- 2,3	719 617	- 3,3	53 060	13,6
Prignitz	239 560	5,8	235 735	6,2	3 825	- 11,2
Spree-Neiße	384 679	3,7	376 284	3,0	8 395	47,6
Teltow-Fläming	468 946	- 0,8	380 107	- 1,8	88 839	3,8
Uckermark	681 245	5,7	660 977	5,0	20 268	35,2
dar.: Schwedt	74 720	33,2	66 521	29,6	8 199	71,7
Land Brandenburg	8 047 983	0,3	7 568 533	- 0,1	479 450	7,5
	Reisegebiet					
Prignitz	283 353	5,8	274 112	5,1	9 241	30,8
Ruppiner Land	912 565	- 0,9	871 918	- 0,3	40 647	- 13,0
Uckermark	681 245	5,7	660 977	5,0	20 268	35,2
Barnimer Land	702 210	- 1,2	673 566	- 2,5	28 644	43,6
Märkisch-Oderland	632 445	- 4,7	599 216	- 5,1	33 229	1,9
Oder-Spree-Seengebiet	902 065	3,5	871 241	3,7	30 824	- 0,9
Dahme-Seengebiet	477 680	- 3,2	426 822	- 6,5	50 858	37,7
Spreewald	871 573	1,1	834 630	1,0	36 943	1,8
Niederlausitz	275 725	0,5	259 676	- 0,9	16 049	30,0
Elbe-Elster-Land	184 307	6,7	180 438	5,9	3 869	63,7
Fläming	933 870	- 1,2	809 004	- 1,9	124 866	3,5
Havelland	558 112	- 1,3	529 712	- 1,9	28 400	11,5
Potsdam	632 833	0,2	577 221	0,9	55 612	- 6,8

18. Durchschnittliche Aufenthaltsdauer der Gäste in Beherbergungsstätten im Berichtsmonat und seit Jahresbeginn nach Verwaltungsbezirken und Reisegebieten

Verwaltungsbezirk Reisegebiet	Durchschnittliche Aufenthaltsdauer der Gäste insgesamt ¹⁾		davon Gäste aus			
			der BRD		dem Ausland	
	November 2004	seit Jahres- beginn	November 2004	seit Jahres- beginn	November 2004	seit Jahres- beginn
Tage						
	Verwaltungsbezirk					
Kreisfreie Städte						
Brandenburg an der Havel	2,2	2,4	2,1	2,4	3,5	2,6
Cottbus	1,7	1,9	1,7	1,8	2,2	2,5
Frankfurt (Oder)	1,6	1,7	1,5	1,7	1,7	1,8
Potsdam	2,2	2,3	2,2	2,3	2,2	2,4
Landkreise						
Barnim	4,3	4,0	4,4	4,1	2,8	2,9
dar.: Eberswalde	2,1	2,7	2,1	2,6	3,0	4,9
Dahme-Spreewald	2,5	2,7	2,6	2,7	1,7	2,2
Elbe-Elster	4,5	4,0	4,6	4,0	2,6	3,2
Havelland	2,3	2,5	2,3	2,4	2,6	2,9
Märkisch-Oderland	3,8	3,5	3,9	3,7	2,4	2,0
Oberhavel	1,8	2,1	1,8	2,1	2,1	2,0
Oberspreewald-Lausitz	1,9	2,5	1,9	2,5	2,7	2,4
Oder-Spree	2,7	3,2	2,7	3,2	2,1	3,1
dar.: Eisenhüttenstadt	3,0	2,9	3,2	2,9	1,9	2,5
Ostprignitz-Ruppin	2,9	3,2	3,0	3,3	2,0	1,9
Potsdam-Mittelmark	2,6	2,6	2,7	2,7	1,7	2,3
Prignitz	3,5	3,3	3,5	3,3	1,3	1,7
Spree-Neiße	2,6	2,9	2,6	2,9	2,0	2,6
Teltow-Fläming	1,8	2,0	1,9	2,1	1,7	1,9
Uckermark	2,6	3,4	2,6	3,4	2,6	3,9
dar.: Schwedt	2,2	2,8	2,2	2,7	2,6	5,2
Land Brandenburg	2,6	2,8	2,6	2,8	2,0	2,2
	Reisegebiet					
Prignitz	3,2	3,1	3,3	3,1	2,0	1,8
Ruppiner Land	2,3	2,7	2,3	2,8	2,0	2,0
Uckermark	2,6	3,4	2,6	3,4	2,6	3,9
Barnimer Land	4,3	4,0	4,4	4,1	2,8	2,9
Märkisch-Oderland	3,8	3,5	3,9	3,7	2,4	2,0
Oder-Spree-Seengebiet	2,5	3,0	2,5	3,0	1,9	2,5
Dahme-Seengebiet	2,1	2,4	2,1	2,5	1,7	2,2
Spreewald	2,4	2,6	2,4	2,6	2,2	2,5
Niederlausitz	1,9	2,6	1,9	2,6	2,7	2,5
Elbe-Elster-Land	4,5	4,0	4,6	4,0	2,6	3,2
Fläming	2,3	2,3	2,4	2,4	1,7	1,9
Havelland	2,3	2,5	2,3	2,5	2,1	2,7
Potsdam	2,2	2,3	2,2	2,3	2,2	2,4

1) Rechnerischer Wert (Übernachtungen/Ankünfte)

19. Ankünfte, Übernachtungen und durchschnittliche Aufenthaltsdauer der Gäste in Beherbergungsstätten im November 2004 nach Betriebsarten und zusammengefassten Gästegruppen

Betriebsart Ständiger Wohnsitz der Gäste	Ankünfte		Übernachtungen		Durchschnittliche Aufenthaltsdauer insgesamt ¹⁾ Tage
	Ist	Veränderung z. Vorjahresmon.	Ist	Veränderung z. Vorjahresmon.	
	Anzahl	Prozent	Anzahl	Prozent	
Hotels	121 031	8,4	219 609	7,4	1,8
Bundesrepublik Deutschland	111 382	8,3	201 048	7,1	1,8
Ausland	9 649	10,0	18 561	10,6	1,9
Hotels garnis	19 250	1,1	35 768	3,6	1,9
Bundesrepublik Deutschland	16 356	2,0	31 222	7,0	1,9
Ausland	2 894	- 3,5	4 546	- 14,8	1,6
Gasthöfe	10 718	4,9	22 222	11,0	2,1
Bundesrepublik Deutschland	10 523	4,7	21 594	10,3	2,1
Ausland	195	14,0	628	46,0	3,2
Pensionen	9 386	- 3,5	25 251	- 5,6	2,7
Bundesrepublik Deutschland	9 187	- 2,8	24 663	4,8	2,7
Ausland	199	- 27,6	588	- 81,7	3,0
Zusammen Hotellerie	160 385	6,5	302 850	6,0	1,9
Bundesrepublik Deutschland	147 448	6,5	278 527	7,1	1,9
Ausland	12 937	5,9	24 323	- 5,6	1,9
Hütten, Jugendherbergen u. ä.	8 411	12,4	20 181	14,6	2,4
Bundesrepublik Deutschland	7 873	8,2	18 764	12,1	2,4
Ausland	538	158,7	1 417	61,8	2,6
Erholungs-, Ferien- und Schulungsheime	23 857	6,5	61 756	6,3	2,6
Bundesrepublik Deutschland	23 628	6,2	60 430	6,1	2,6
Ausland	229	33,9	1 326	20,5	5,8
Ferienhäuser/ -wohnungen	2 997	- 1,3	10 075	2,1	3,4
Bundesrepublik Deutschland	2 976	2,8	9 962	6,3	3,3
Ausland	21	- 84,9	113	- 77,1	5,4
Zusammen Sonst. Beherberg.	35 265	7,1	92 012	7,6	2,6
Bundesrepublik Deutschland	34 477	6,4	89 156	7,3	2,6
Ausland	788	52,1	2 856	15,7	3,6
Vorsorge- und Reha-Kliniken	5 767	13,2	125 629	3,2	21,8
Bundesrepublik Deutschland	5 731	13,0	125 103	3,1	21,8
Ausland	36	56,5	526	55,2	14,6
Betriebe insgesamt	201 417	6,8	520 491	5,6	2,6
Bundesrepublik Deutschland	187 656	6,7	492 786	6,1	2,6
Ausland	13 761	7,9	27 705	- 3,0	2,0

1) Rechnerischer Wert (Übernachtungen/Ankünfte)

20. Ankünfte, Übernachtungen und durchschnittliche Aufenthaltsdauer der Gäste in Beherbergungsstätten von Januar bis November 2004 nach Betriebsarten und zusammengefassten Gästegruppen

Betriebsart Ständiger Wohnsitz der Gäste	Ankünfte		Übernachtungen		Durchschnittliche Aufenthaltsdauer insgesamt ¹⁾ Tage
	Ist	Veränderung z. Vorjahreszeitr.	Ist	Veränderung z. Vorjahreszeitr.	
	Anzahl	Prozent	Anzahl	Prozent	
Hotels	1 583 416	3,0	3 254 379	1,3	2,1
Bundesrepublik Deutschland	1 431 767	2,3	2 940 482	0,6	2,1
Ausland	151 649	10,5	313 897	8,9	2,1
Hotels garnis	263 682	4,5	518 072	2,6	2,0
Bundesrepublik Deutschland	221 392	6,8	440 799	3,7	2,0
Ausland	42 290	- 6,3	77 273	- 3,5	1,8
Gasthöfe	155 582	4,3	326 125	0,9	2,1
Bundesrepublik Deutschland	152 084	4,3	318 089	1,0	2,1
Ausland	3 498	4,1	8 036	- 3,5	2,3
Pensionen	151 110	- 0,8	399 868	0,9	2,6
Bundesrepublik Deutschland	147 457	0,2	380 279	0,7	2,6
Ausland	3 653	- 30,5	19 589	5,2	5,4
Zusammen Hotellerie	2 153 790	3,0	4 498 444	1,4	2,1
Bundesrepublik Deutschland	1 952 700	2,8	4 079 649	0,9	2,1
Ausland	201 090	5,3	418 795	5,9	2,1
Hütten, Jugendherbergen u. ä.	226 681	0,1	682 920	- 3,0	3,0
Bundesrepublik Deutschland	219 637	- 0,7	658 600	- 4,0	3,0
Ausland	7 044	31,6	24 320	37,1	3,5
Erholungs-, Ferien- und Schulungsheime	321 218	4,2	988 226	- 1,1	3,1
Bundesrepublik Deutschland	317 006	4,1	963 129	- 1,4	3,0
Ausland	4 212	13,4	25 097	10,4	6,0
Ferienhäuser/ -wohnungen	115 032	3,0	534 784	2,8	4,6
Bundesrepublik Deutschland	113 581	2,7	526 876	2,3	4,6
Ausland	1 451	31,6	7 908	54,3	5,5
Zusammen Sonst. Beherberg.	662 931	2,6	2 205 930	- 0,8	3,3
Bundesrepublik Deutschland	650 224	2,2	2 148 605	- 1,3	3,3
Ausland	12 707	25,0	57 325	25,7	4,5
Vorsorge- und Reha-Kliniken	60 736	1,3	1 343 609	- 1,5	22,1
Bundesrepublik Deutschland	60 550	1,4	1 340 279	- 1,3	22,1
Ausland	186	- 23,1	3 330	- 36,2	17,9
Betriebe insgesamt	2 877 457	2,9	8 047 983	0,3	2,8
Bundesrepublik Deutschland	2 663 474	2,6	7 568 533	- 0,1	2,8
Ausland	213 983	6,2	479 450	7,5	2,2

1) Rechnerischer Wert (Übernachtungen/Ankünfte)

21. Ankünfte, Übernachtungen und durchschnittliche Aufenthaltsdauer der Gäste in Beherbergungsstätten im November 2004 nach Herkunftsländern

Herkunftsland (ständiger Wohnsitz)	Ankünfte		Übernachtungen			Durchschnittliche Aufenthaltsdauer ²⁾
	Ist	Veränderung z. Vorjahresmon.	Ist	Veränderung z. Vorjahresmon.	Anteil ¹⁾	
	Anzahl	Prozent	Anzahl	Prozent		Tage
Insgesamt	201 417	6,8	520 491	5,6	100	2,6
BRD	187 656	6,7	492 786	6,1	94,7	2,6
Ausland	13 761	7,9	27 705	- 3,0	5,3	2,0
Europa	10 751	3,1	22 228	- 8,2	80,2	2,1
Baltische Staaten	145	- 50,5	312	- 45,2	1,1	2,2
Belgien	313	29,3	653	- 11,5	2,4	2,1
Dänemark	651	37,6	1 346	14,3	4,9	2,1
Finnland	341	234,3	674	128,5	2,4	2,0
Frankreich	491	- 1,0	893	- 4,2	3,2	1,8
Griechenland	129	416,0	248	217,9	0,9	1,9
Vereinigtes Königreich	871	8,1	1 923	34,5	6,9	2,2
Republik Irland	49	22,5	90	- 25,0	0,3	1,8
Island	15	114,3	25	19,0	0,1	1,7
Italien	337	- 51,9	681	- 50,5	2,5	2,0
Luxemburg	39	50,0	68	74,4	0,2	1,7
Niederlande	2 052	13,2	3 946	0,5	14,2	1,9
Norwegen	221	245,3	259	178,5	0,9	1,2
Österreich	457	- 17,4	1 399	24,7	5,0	3,1
Polen	1 962	23,3	4 182	22,0	15,1	2,1
Portugal	32	- 54,9	79	- 86,4	0,3	2,5
Russland	697	- 6,6	1 465	- 9,7	5,3	2,1
Schweden	372	- 18,2	616	- 12,3	2,2	1,7
Schweiz	398	3,6	864	6,0	3,1	2,2
Spanien	220	35,8	609	159,1	2,2	2,8
Tschechische Republik	285	- 48,6	474	- 54,6	1,7	1,7
Türkei	60	66,7	323	56,0	1,2	5,4
Ungarn	120	37,9	286	55,4	1,0	2,4
sonstige europäische Länder	494	- 29,0	813	- 76,6	2,9	1,6

21. Ankünfte, Übernachtungen und durchschnittliche Aufenthaltsdauer der Gäste in Beherbergungsstätten im November 2004 nach Herkunftsländern

Herkunftsland (ständiger Wohnsitz)	Ankünfte		Übernachtungen			Durchschnittliche Aufenthaltsdauer ²⁾
	Ist	Veränderung z. Vorjahresmon.	Ist	Veränderung z. Vorjahresmon.	Anteil ¹⁾	
	Anzahl	Prozent	Anzahl	Prozent		Tage
Afrika	27	- 69,3	61	- 60,9	0,2	2,3
Republik Südafrika	9	28,6	25	92,3	0,1	2,8
sonstige afrikanische Länder	18	- 77,8	36	- 74,8	0,1	2,0
Asien	1 209	104,9	2 003	98,7	7,2	1,7
Arabische Golfstaaten	16	128,6	46	170,6	0,2	2,9
VR China und Hongkong	107	- 60,8	203	- 58,8	0,7	1,9
Israel	38	58,3	187	345,2	0,7	4,9
Japan	832	485,9	1 143	368,4	4,1	1,4
Südkorea	12	- 84,2	36	- 52,6	0,1	3,0
Taiwan	5	25,0	12	50,0	0,0	2,4
sonstige asiatische Länder	199	210,9	376	193,8	1,4	1,9
Amerika gesamt	430	3,6	1 100	- 13,0	4,0	2,6
Kanada	58	- 18,3	139	- 53,4	0,5	2,4
USA	295	- 0,3	817	- 3,4	2,9	2,8
Mittelamerika und Karibik	13	62,5	20	- 41,2	0,1	1,5
Brasilien	20	100,0	29	20,8	0,1	1,5
sonst. südamerik. Länder	44	46,7	95	50,8	0,3	2,2
Australien-Neuseeland-Ozeanien	42	55,6	72	- 20,0	0,3	1,7
Ohne Angaben	1 302	7,2	2 241	22,2	8,1	1,7

1) Bei Übernachtungen von Gästen aus der Bundesrepublik Deutschland und dem Ausland insgesamt: Anteil an allen Übernachtungen; sonst: Anteil an den Übernachtungen des Auslands insgesamt

2) Rechnerischer Wert (Übernachtungen/Ankünfte)

22. Ankünfte, Übernachtungen und durchschnittliche Aufenthaltsdauer der Gäste in Beherbergungsstätten von Januar bis November 2004 nach Herkunftsländern

Herkunftsland (ständiger Wohnsitz)	Ankünfte		Übernachtungen			Durchschnittliche Aufenthaltsdauer ²⁾
	Ist	Veränderung z. Vorjahreszeitr.	Ist	Veränderung z. Vorjahreszeitr.	Anteil ¹⁾	
	Anzahl	Prozent	Anzahl	Prozent		Tage
Insgesamt	2 877 457	2,9	8 047 983	0,3	100	2,8
BRD	2 663 474	2,6	7 568 533	- 0,1	94,0	2,8
Ausland	213 983	6,2	479 450	7,5	6,0	2,2
Europa	173 927	6,0	391 392	8,4	81,6	2,3
Baltische Staaten	2 912	- 43,3	5 609	- 39,5	1,2	1,9
Belgien	4 895	10,6	11 610	9,5	2,4	2,4
Dänemark	11 878	1,8	24 082	- 0,5	5,0	2,0
Finnland	3 409	- 12,0	8 074	7,1	1,7	2,4
Frankreich	8 500	7,3	19 089	16,9	4,0	2,2
Griechenland	949	127,0	2 459	114,2	0,5	2,6
Vereinigtes Königreich	10 517	10,7	25 026	12,4	5,2	2,4
Republik Irland	510	32,5	1 255	42,3	0,3	2,5
Island	173	7,5	280	- 36,4	0,1	1,6
Italien	7 411	19,3	19 715	12,3	4,1	2,7
Luxemburg	581	- 0,2	1 280	4,1	0,3	2,2
Niederlande	34 647	10,1	81 401	5,7	17,0	2,3
Norwegen	5 699	18,6	7 209	7,0	1,5	1,3
Österreich	8 688	- 3,8	21 035	7,2	4,4	2,4
Polen	22 294	14,4	53 906	35,7	11,2	2,4
Portugal	1 191	69,2	4 773	69,0	1,0	4,0
Russland	8 741	- 15,6	18 283	- 14,2	3,8	2,1
Schweden	16 736	25,9	22 489	12,2	4,7	1,3
Schweiz	7 899	21,7	16 858	23,4	3,5	2,1
Spanien	3 074	27,8	8 235	52,2	1,7	2,7
Tschechische Republik	4 786	- 6,6	10 397	- 18,2	2,2	2,2
Türkei	728	17,2	2 971	- 19,6	0,6	4,1
Ungarn	1 756	29,6	3 962	29,3	0,8	2,3
sonstige europäische Länder	5 953	- 30,7	21 394	- 10,3	4,5	3,6

22. Ankünfte, Übernachtungen und durchschnittliche Aufenthaltsdauer der Gäste in Beherbergungsstätten von Januar bis November 2004 nach Herkunftsländern

Herkunftsland (ständiger Wohnsitz)	Ankünfte		Übernachtungen			Durchschnittliche Aufenthaltsdauer ²⁾
	Ist	Veränderung z. Vorjahreszeitr.	Ist	Veränderung z. Vorjahreszeitr.	Anteil ¹⁾	
	Anzahl	Prozent	Anzahl	Prozent		Tage
Afrika	748	- 27,3	2 327	- 8,4	0,5	3,1
Republik Südafrika	173	- 14,4	462	- 6,9	0,1	2,7
sonstige afrikanische Länder	575	- 30,5	1 865	- 8,8	0,4	3,2
Asien	12 661	26,7	22 031	11,4	4,6	1,7
Arabische Golfstaaten	90	- 23,1	307	- 74,3	0,1	3,4
VR China und Hongkong	1 817	- 15,4	3 647	- 19,1	0,8	2,0
Israel	709	4,6	1 686	- 3,5	0,4	2,4
Japan	7 613	76,1	11 211	56,3	2,3	1,5
Südkorea	444	- 48,1	993	- 30,8	0,2	2,2
Taiwan	65	- 34,3	190	5,0	0,0	2,9
sonstige asiatische Länder	1 923	8,6	3 997	12,9	0,8	2,1
Amerika gesamt	8 928	1,4	29 160	19,8	6,1	3,3
Kanada	1 246	- 1,9	3 931	- 1,8	0,8	3,2
USA	6 434	5,0	22 009	30,1	4,6	3,4
Mittelamerika und Karibik	258	- 28,7	795	- 5,1	0,2	3,1
Brasilien	427	52,0	1 023	33,6	0,2	2,4
sonst. südamerik. Länder	563	- 26,1	1 402	- 22,6	0,3	2,5
Australien-Neuseeland-Ozeanien	887	21,7	2 135	30,7	0,4	2,4
Ohne Angaben	16 832	- 0,2	32 405	- 11,8	6,8	1,9

1) Bei Übernachtungen von Gästen aus der Bundesrepublik Deutschland und dem Ausland insgesamt: Anteil an allen Übernachtungen
sonst: Anteil an den Übernachtungen des Auslands insgesamt

2) Rechnerischer Wert (Übernachtungen/Ankünfte)

23. Beherbergungsstätten, Gästebetten und Kapazitätsauslastung nach Gemeindegruppen

Gemeindegruppen	Beherbergungsstätten		Betten/Schlafgelegenheiten				
	ins-gesamt	darunter	ins-gesamt	darunter		durchschnittliche Auslastung der angebotenen Betten ¹⁾	
		geöffnete		angebotene			
	Ist am 30.11.2004				Veränder. z. Vorj.-stichtag	November 2004	seit Jahresbeginn
Anzahl				Prozent			
Mineral- und Moorbäder							
Bad Liebenwerda	11	8	505	406	2,0	74,3	63,3
Bad Freienwalde ²⁾	9	8	513	499	5,3	50,3	50,9
Bad Saarow	19	18	1 624	1 504	46,0	32,7	45,1
Belzig ²⁾	18	16	722	603	1,3	53,2	47,1
Bad Wilsnack	6	6	451	449	0,4	68,7	66,7
Templin ²⁾	14	13	1 399	1 289	0,2	31,3	45,9
Zusammen	77	69	5 214	4 750	12,3	43,7	50,1
Kneippkurorte							
Buckow	10	10	706	628	- 2,5	47,0	52,9
Erholungsorte							
Lübben/Spreewald	14	11	660	592	1,5	46,2	57,9
Goyatz, Ortsteil	4	3	104	80	90,5	1,4	10,0
Waldsiefersdorf	2	2	140	140	-	.	.
Himmelfort, Ortsteil	4	1	114	29	-	.	.
Neuglobsow, Ortsteil	7	3	207	75	33,9	18,0	45,4
Lübbenau/Spreewald ²⁾	22	14	828	682	- 0,3	12,5	29,2
Müllrose	7	7	194	194	9,0	17,1	23,3
Neuzelle ²⁾	3	3	66	66	-	40,1	36,8
Wendisch Rietz	7	4	898	649	- 0,6	13,1	38,1
Lindow (Mark) ²⁾	7	6	393	377	- 2,1	20,3	30,0
Rheinsberg ²⁾	14	11	689	595	15,1	45,7	56,1
Kleinzerlang, Ortsteil	6	4	1 228	1 177	-	10,9	36,8
Werder (Havel) ²⁾	11	7	1 114	844	- 15,7	14,8	27,1
Burg/Spreewald	30	23	1 633	1 348	- 1,3	35,7	50,0
Lychen	23	13	1 125	509	7,4	8,6	23,2
Zusammen	161	112	9 393	7 357	0,1	23,1	38,4
Sonstige Gemeinden							
	1 274	1 153	64 773	56 958	1,3	23,5	30,6
Land Brandenburg	1 522	1 344	80 086	69 693	1,8	25,1	32,9

1) Rechnerischer Wert (Übernachtungen/angebotene Betten) x 100

2) Prädikatisierter Gemeindeteil

24. Ankünfte, Übernachtungen und durchschnittliche Aufenthaltsdauer der Gäste in Beherbergungsstätten im November 2004 nach Gemeindegruppen

Gemeindegruppen	Ankünfte		Übernachtungen		Durchschnittliche Aufenthaltsdauer ¹⁾ Tage
	Ist	Veränderung z. Vorjahresmon.	Ist	Veränderung z. Vorjahresmon.	
	Anzahl	Prozent	Anzahl	Prozent	
Mineral- und Moorbäder					
Bad Liebenwerda	575	33,7	9 053	39,5	15,7
Bad Freienwalde ²⁾	919	22,0	7 528	0,3	8,2
Bad Saarow	5 858	27,3	14 760	33,6	2,5
Belzig ²⁾	1 807	- 3,1	9 632	- 2,4	5,3
Bad Wilsnack	1 535	12,6	9 254	- 0,1	6,0
Templin ²⁾	5 245	29,3	12 091	14,9	2,3
Zusammen	15 939	22,0	62 318	13,9	3,9
Kneippkurorte					
Buckow	987	0,4	8 863	0,5	9,0
Erholungsorte					
Lübben/Spreewald	1 094	12,1	8 205	5,8	7,5
Goyatz, Ortsteil	30	- 54,5	33	- 78,0	1,1
Waldsiedersdorf
Himmelpfort, Ortsteil
Neuglobsow, Ortsteil	131	15,9	312	45,8	2,4
Lübbenau/Spreewald ²⁾	1 381	- 10,5	2 549	3,3	1,8
Müllrose	470	- 6,4	995	- 6,7	2,1
Neuzelle ²⁾	396	- 13,0	794	37,6	2,0
Wendisch Rietz	573	- 7,9	2 542	1,7	4,4
Lindow (Mark) ²⁾	1 121	- 3,9	2 297	- 7,0	2,0
Rheinsberg ²⁾	1 241	26,2	8 162	11,2	6,6
Kleinzerlang, Ortsteil	1 318	21,0	3 863	43,1	2,9
Werder (Havel) ²⁾	1 313	- 16,3	3 755	- 10,2	2,9
Burg/Spreewald	4 226	74,2	14 259	31,6	3,4
Lychen	747	108,1	1 307	51,1	1,7
Zusammen	14 615	19,1	50 700	14,5	3,5
Sonstige Gemeinden	169 876	4,6	398 610	3,5	2,3
Land Brandenburg	201 417	6,8	520 491	5,6	2,6

1) Rechnerischer Wert (Übernachtungen/Ankünfte)

2) Prädikatisierter Gemeindeteil

25. Ankünfte, Übernachtungen und durchschnittliche Aufenthaltsdauer der Gäste in Beherbergungsstätten von Januar bis November 2004 nach Gemeindegruppen

Gemeindegruppen	Ankünfte		Übernachtungen		Durchschnittliche Aufenthaltsdauer ¹⁾ Tage
	Ist	Veränderung z. Vorjahreszeitr.	Ist	Veränderung z. Vorjahreszeitr.	
	Anzahl	Prozent	Anzahl	Prozent	
Mineral- und Moorbäder					
Bad Liebenwerda	7 416	15,0	98 041	13,9	13,2
Bad Freienwalde ²⁾	11 852	7,2	85 388	- 7,8	7,2
Bad Saarow	65 961	12,9	192 579	18,5	2,9
Belzig ²⁾	22 589	- 1,3	103 784	- 8,3	4,6
Bad Wilsnack	16 519	17,2	100 121	- 2,5	6,1
Templin ²⁾	61 681	1,5	201 145	0,6	3,3
Zusammen	186 018	7,1	781 058	3,2	4,2
Kneippkurorte					
Buckow	17 274	- 4,7	112 952	- 5,8	6,5
Erholungsorte					
Lübben/Spreewald	24 763	- 1,0	118 729	- 9,4	4,8
Goyatz, Ortsteil	817	0,6	1 842	- 17,6	2,3
Waldsiedersdorf
Himmelpfort, Ortsteil
Neuglobsow, Ortsteil	5 897	2,1	18 647	- 6,8	3,2
Lübbenau/Spreewald ²⁾	35 798	2,3	72 873	- 3,0	2,0
Müllrose	6 382	- 6,7	14 206	3,6	2,2
Neuzelle ²⁾	4 844	7,0	8 141	14,6	1,7
Wendisch Rietz	18 520	22,6	98 321	25,3	5,3
Lindow (Mark) ²⁾	14 933	27,6	38 722	25,3	2,6
Rheinsberg ²⁾	21 791	3,1	117 260	- 2,2	5,4
Kleinzerlang, Ortsteil	37 994	2,9	135 295	- 3,3	3,6
Werder (Havel) ²⁾	32 061	- 8,2	93 726	- 9,2	2,9
Burg/Spreewald	73 472	7,8	246 653	5,9	3,4
Lychen	15 110	6,5	61 483	1,3	4,1
Zusammen	299 925	3,9	1 051 993	0,5	3,5
Sonstige Gemeinden					
	2 374 240	2,5	6 101 980	0	2,6
Land Brandenburg	2 877 457	2,9	8 047 983	0,3	2,8

1) Rechnerischer Wert (Übernachtungen/Ankünfte)

2) Prädikatisierter Gemeindeteil

26. Campingplätze und Stellplatzkapazität am Ende des Berichtsmonats nach Verwaltungsbezirken und Reisegebieten

Verwaltungsbezirk Reisegebiet	Campingplätze		Stellplätze		
	insgesamt	darunter	insgesamt	darunter	
		geöffnete		angebotene	
	Ist am 30.11.2004				
Anzahl					Prozent
Verwaltungsbezirk					
Kreisfreie Städte					
Brandenburg an der Havel	5	–	355	–	–
Cottbus	–	–	–	–	–
Frankfurt (Oder)	1	–	560	–	–
Potsdam	1	–	150	–	–
Landkreise					
Barnim	11	4	498	200	–
dar.: Eberswalde	–	–	–	–	–
Dahme-Spreewald	27	5	2 471	595	–
Elbe-Elster	7	–	286	–	–
Havelland	8	3	253	92	- 38,7
Märkisch-Oderland	6	–	287	–	–
Oberhavel	10	2	392	80	33,3
Oberspreewald-Lausitz	13	5	840	520	20,6
Oder-Spree	22	8	1 385	845	5,6
dar.: Eisenhüttenstadt	–	–	–	–	–
Ostprignitz-Ruppin	21	5	1 017	340	- 15,0
Potsdam-Mittelmark	18	2	766	175	–
Prignitz	3	1	114	6	20,0
Spree-Neiße	7	1	419	40	–
Teltow-Fläming	4	2	119	40	–
Uckermark	13	1	1 409	40	–
dar.: Schwedt	1	–	15	–	–
Land Brandenburg	177	39	11 321	2 973	1,3
Reisegebiet					
Prignitz	6	2	235	81	1,3
Ruppiner Land	28	6	1 288	345	- 10,4
Uckermark	13	1	1 409	40	–
Barnimer Land	11	4	498	200	–
Märkisch-Oderland	6	–	287	–	–
Oder-Spree-Seengebiet	21	8	1 863	845	5,6
Dahme-Seengebiet	12	2	761	300	–
Spreewald	22	5	2 116	520	5,1
Niederlausitz	15	4	935	335	23,6
Elbe-Elster-Land	7	–	286	–	–
Fläming	7	3	329	200	–
Havelland	28	4	1 164	107	- 35,2
Potsdam	1	–	150	–	–

27. Ankünfte, Übernachtungen und durchschnittliche Aufenthaltsdauer der Gäste auf Campingplätzen im November 2004 nach Verwaltungsbezirken und Reisegebieten

Verwaltungsbezirk Reisegebiet	Ankünfte		Übernachtungen		Durchschnittliche Aufenthaltsdauer ¹⁾
	Ist	Veränderung z. Vorjahresmon.	Ist	Veränderung z. Vorjahresmon.	
	Anzahl	Prozent	Anzahl	Prozent	Tage
Verwaltungsbezirk					
Kreisfreie Städte					
Brandenburg an der Havel	–	–	–	–	–
Cottbus	–	–	–	–	–
Frankfurt (Oder)	–	–	–	–	–
Potsdam	–	–	–	–	–
Landkreise					
Barnim	60	76,5	442	375,3	7,4
dar.: Eberswalde	–	–	–	–	–
Dahme-Spreewald
Elbe-Elster	–	–	–	–	–
Havelland
Märkisch-Oderland	–	–	–	–	–
Oberhavel
Oberspreewald-Lausitz	87	- 43,5	262	- 28,6	3,0
Oder-Spree	21	16,7	424	105,8	20,2
dar.: Eisenhüttenstadt	–	–	–	–	–
Ostprignitz-Ruppin
Potsdam-Mittelmark
Prignitz
Spree-Neiße
Teltow-Fläming
Uckermark
dar.: Schwedt	–	–	–	–	–
Land Brandenburg	217	- 27,4	1 488	25,9	6,9
Reisegebiet					
Prignitz
Ruppiner Land
Uckermark
Barnimer Land	60	76,5	442	375,3	7,4
Märkisch-Oderland	–	–	–	–	–
Oder-Spree-Seengebiet	21	16,7	424	105,8	20,2
Dahme-Seengebiet
Spreewald
Niederlausitz	15	7,1	130	56,6	8,7
Elbe-Elster-Land	–	–	–	–	–
Fläming	9	- 73,5	158	- 47,3	17,6
Havelland
Potsdam	–	–	–	–	–

1) Rechnerischer Wert (Übernachtungen/Ankünfte)

28. Ankünfte, Übernachtungen und durchschnittliche Aufenthaltsdauer der Gäste auf Campingplätzen von Januar bis November 2004 nach Verwaltungsbezirken und Reisegebieten

<u>Verwaltungsbezirk</u> Reisegebiet	Ankünfte		Übernachtungen		Durchschnittliche Aufenthaltsdauer ¹⁾
	Ist	Veränderung z. Vorjahreszeitr.	Ist	Veränderung z. Vorjahreszeitr.	
	Anzahl	Prozent	Anzahl	Prozent	Tage
Verwaltungsbezirk					
Kreisfreie Städte					
Brandenburg an der Havel	-	-	-	-	-
Cottbus	-	-	-	-	-
Frankfurt (Oder)	-	-	-	-	-
Potsdam	-	-	-	-	-
Landkreise					
Barnim	21 392	- 13,5	53 904	- 14,0	2,5
dar.: Eberswalde	-	-	-	-	-
Dahme-Spreewald
Elbe-Elster	-	-	-	-	-
Havelland
Märkisch-Oderland	-	-	-	-	-
Oberhavel
Oberspreewald-Lausitz	48 079	3,2	127 223	- 3,7	2,6
Oder-Spree	22 291	- 9,0	66 299	- 1,8	3,0
dar.: Eisenhüttenstadt	-	-	-	-	-
Ostprignitz-Ruppin
Potsdam-Mittelmark
Prignitz
Spree-Neiße
Teltow-Fläming
Uckermark
dar.: Schwedt
Land Brandenburg	266 471	- 10,1	753 544	- 9,8	2,8
Reisegebiet					
Prignitz
Ruppiner Land
Uckermark
Barnimer Land	21 392	- 13,5	53 904	- 14,0	2,5
Märkisch-Oderland	-	-	-	-	-
Oder-Spree-Seengebiet	40 619	- 16,0	120 196	- 12,1	3,0
Dahme-Seengebiet
Spreewald
Niederlausitz	21 384	- 16,4	71 984	- 11,3	3,4
Elbe-Elster-Land	-	-	-	-	-
Fläming	8 521	- 8,9	28 168	0,2	3,3
Havelland
Potsdam	-	-	-	-	-

1) Rechnerischer Wert (Übernachtungen/Ankünfte)