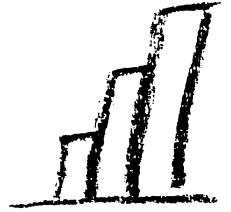


Statistische Berichte

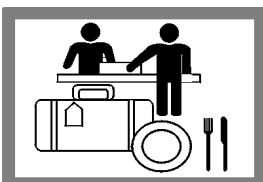
Landesbetrieb für
Datenverarbeitung
und Statistik
Land Brandenburg



G IV 1 – m 11/03

Gäste und Übernachtungen im Fremdenverkehr im Land Brandenburg

November 2003



**Binnenhandel
Gastgewerbe**

Erarbeitet:

Landesbetrieb für Datenverarbeitung und Statistik
Dezernat Handel, Verkehr, Tourismus

Herausgeber:

Landesbetrieb für Datenverarbeitung und Statistik
Dezernat Informationsmanagement
Postfach 60 10 52, 14410 Potsdam

Dortustraße 46, 14467 Potsdam

Telefon: 0331 39 - 575

Fax: 0331 39 - 418

Internet: www.lids-bb.de

E-Mail: info@lids.brandenburg.de

Erschienen im Januar 2004

Preis: 3,00 EUR

© Landesbetrieb für Datenverarbeitung und Statistik, Potsdam, 2004

Für nichtgewerbliche Zwecke sind Vervielfältigung und unentgeltliche Verbreitung, auch auszugsweise, mit Quellenangabe gestattet. Die Verbreitung, auch auszugsweise, über elektronische Systeme/Datenträger bedarf der vorherigen Zustimmung. Alle übrigen Rechte bleiben vorbehalten.

Inhalt

	Seite
Vorbemerkungen/Erläuterungen	5
Tabellenteil	
I. Zusammenfassende Übersichten nach Zeitvergleichen	
1. Ankünfte von Gästen in Beherbergungsstätten nach Monaten bzw. zusammengefassten Zeiträumen	7
2. Übernachtungen von Gästen in Beherbergungsstätten nach Monaten bzw. zusammengefassten Zeiträumen	8
3. Auslastung der angebotenen Bettenkapazität in Beherbergungsstätten nach Monaten bzw. zusammengefassten Zeiträumen	9
4. Ankünfte von Gästen auf Campingplätzen mit Urlaubscamping nach Monaten bzw. zusammengefassten Zeiträumen	10
5. Übernachtungen von Gästen auf Campingplätzen mit Urlaubscamping nach Monaten bzw. zusammengefassten Zeiträumen	11
II. Weitere Ergebnistabellen	
6. Beherbergungsarten am Ende des Berichtsmonats nach Verwaltungsbezirken und Reisegebieten	12
7. Anteil der in den einzelnen Beherbergungsarten angebotenen Bettenkapazität an den angebotenen Betten/Schlafgelegenheiten aller Beherbergungsstätten im Land Brandenburg am Ende des Berichtsmonats	13
8. Bestand der in den Beherbergungsstätten des Landes Brandenburg angebotenen Bettenkapazität am Ende des Berichtsmonats nach Reisegebieten	13
9. Beherbergungsstätten, Gästebetten und Kapazitätsauslastung nach Verwaltungsbezirken und Reisegebieten	14
10. Betriebe der Hotellerie, Gästezimmer und –betten sowie deren Auslastung nach Verwaltungsbezirken und Reisegebieten	15
11. Beherbergungsarten am Ende des Berichtsmonats nach Größenklassen und Kapazitätsauslastung	16
12. Ankünfte der Gäste in Beherbergungsstätten im Berichtsmonat nach Verwaltungsbezirken und Reisegebieten sowie nach zusammengefassten Gästegruppen	19
13. Ankünfte der Gäste in Beherbergungsstätten seit Jahresbeginn nach Verwaltungsbezirken und Reisegebieten sowie nach zusammengefassten Gästegruppen	20
14. Übernachtungen der Gäste in Beherbergungsstätten im Berichtsmonat nach Verwaltungsbezirken und Reisegebieten sowie nach zusammengefassten Gästegruppen	21
15. Übernachtungen der Gäste in Beherbergungsstätten seit Jahresbeginn nach Verwaltungsbezirken und Reisegebieten sowie nach zusammengefassten Gästegruppen	22

16. Durchschnittliche Aufenthaltsdauer der Gäste in Beherbergungsstätten im Berichtsmonat und seit Jahresbeginn nach Verwaltungsbezirken und Reisegebieten	23
17. Ankünfte, Übernachtungen und durchschnittliche Aufenthaltsdauer der Gäste in Beherbergungsstätten im Berichtsmonat nach Betriebsarten und zusammengefassten Gästegruppen	24
18. Ankünfte, Übernachtungen und durchschnittliche Aufenthaltsdauer der Gäste in Beherbergungsstätten seit Jahresbeginn nach Betriebsarten und zusammengefassten Gästegruppen	25
19. Ankünfte, Übernachtungen und durchschnittliche Aufenthaltsdauer der Gäste in Beherbergungsstätten im Berichtsmonat nach Herkunftsländern	26
20. Ankünfte, Übernachtungen und durchschnittliche Aufenthaltsdauer der Gäste in Beherbergungsstätten seit Jahresbeginn nach Herkunftsländern	28
21. Beherbergungsstätten, Gästebetten und Kapazitätsauslastung am Ende des Berichtsmonats nach Gemeindegruppen	30
22. Ankünfte, Übernachtungen und durchschnittliche Aufenthaltsdauer der Gäste in Beherbergungsstätten im Berichtsmonat nach Gemeindegruppen	31
23. Ankünfte, Übernachtungen und durchschnittliche Aufenthaltsdauer der Gäste in Beherbergungsstätten seit Jahresbeginn nach Gemeindegruppen.....	32
24. Campingplätze mit Urlaubscamping und Stellplatzkapazität am Ende des Berichtsmonats nach Verwaltungsbezirken und Reisegebieten	33
25. Ankünfte, Übernachtungen und durchschnittliche Aufenthaltsdauer der Gäste auf Campingplätzen mit Urlaubscamping seit Jahresbeginn nach Verwaltungsbezirken und Reisegebieten	34

Bitte beachten: Der vorliegende Bericht enthält die Daten nach dem aktuellen Gebietsstand. Das betrifft die Darstellung sowohl nach Kreisen als auch nach Reisegebieten.

Vorbemerkungen

Rechtsgrundlage und Erhebungsumfang

Rechtsgrundlage der Fremdenverkehrsstatistik ist das Gesetz zur Neuordnung der Statistik der Beherbergung im Reiseverkehr (Beherbergungsstatistikgesetz - BeherbStatG) vom 22. Mai 2002 (BGBl. I Nr. 32 S. 1642).

Danach sind in allen Gemeinden des Landes Beherbergungsstätten mit mehr als acht Gästebetten in die Erhebung einzubeziehen.

Abgrenzung des Erhebungsumfangs

Nach Wortlaut und Zielsetzung des Beherbergungsstatistikgesetzes kommt es für die Berichtskreis-zugehörigkeit der Beherbergungsstätten weder auf die Gewinnerzielungsabsicht des Betriebes noch auf den Aufenthaltzweck der Gäste an. Ebenso wenig ist maßgebend, ob die Gästebeherbergung betrieblicher Haupt- oder nur Nebenzweck ist. Entscheidend ist lediglich, dass auf Dauer mindestens neun Unterbringungsmöglichkeiten angeboten werden, die für die Beherbergung von Reisenden, d. h. Personen bestimmt sind, die sich vorübergehend an einem anderen Ort als ihrem gewöhnlichen Wohnsitz aufhalten. Die Abgrenzung der statistischen Einheiten richtet sich im Wesentlichen nach der Systematik der Wirtschaftszweige.

Danach werden, unabhängig vom wirtschaftlichen Schwerpunkt des Unternehmens oder des Betriebes, alle fachlichen Betriebsteile erfasst, die - für sich genommen - dem Bereich des Beherbergungsgewerbes zuzuordnen wären. Der gesetzlich vorgeschriebene Erfassungsbereich der Beherbergungsstatistik ist aber mit dem gewerblichen Sektor nicht deckungsgleich.

Er unterschreitet ihn durch Ausklammerung der ebenfalls dem Beherbergungsgewerbe zuzurechnenden „Privatquartiere“; er geht über ihn hinaus durch die Einbeziehung von Unterkunftsstätten, die wirtschaftssystematisch und funktionell anderen Dienstleistungsbereichen (z. B. Vorsorge- und Reha-Kliniken) zugerechnet werden.

Erläuterung wichtiger Begriffe

Ankünfte

Anzahl der Meldungen von Gästen in einer Beherbergungsstätte innerhalb des Berichtsmonats, die zum vorübergehenden Aufenthalt ein Gästebett belegten.

Übernachtungen

Anzahl der Übernachtungen von Gästen, die im Berichtszeitraum ankamen oder aus dem vorherigen Berichtszeitraum noch anwesend waren.

Beherbergung

Unterbringung von Personen, die sich vorübergehend an einem anderen Ort als ihrem gewöhnlichen Wohnsitz aufhalten. Der vorübergehende Ortswechsel kann durch Urlaub und Freizeit, aber auch durch Wahrnehmung privater und geschäftlicher Kontakte, den Besuch von Tagungen und Fortbildungsveranstaltungen, Maßnahmen zur Wiederherstellung der Gesundheit oder sonstige Gründe veranlasst sein.

Beherbergungsstätten

Betriebe, die nach Einrichtung und Zweckbestimmung dazu dienen, mehr als acht Gäste gleichzeitig zu beherbergen. Hierzu zählen auch Unterkunftsstätten, die die Gästebeherbergung nur als Nebenzweck betreiben.

Campingplätze

Sammeleinrichtungen auf abgegrenztem Gelände für Zelte, Wohnwagen und Wohnmobile, die unter gemeinsamer Leitung stehen und touristische Dienstleistungen (Laden, Information, Freizeitaktivitäten) anbieten.

Erholungs-, Ferien- und Schulungsheime

Beherbergungsstätten für Angehörige bestimmter Personengruppen, in denen Speisen und Getränke nur an Hausgäste abgegeben werden.

Ferienhäuser

Jedermann zugängliche, in Wohneinheiten gegliederte Beherbergungsstätten ohne Abgabe von Speisen und Getränken, aber mit Kochgelegenheit in den Wohneinheiten.

Gästezimmer in der Hotellerie

Als Gästezimmer gilt eine Einheit, die aus einem Raum/einer Gruppe von Räumen besteht, die eine unteilbare Mieteinheit in einem Beherbergungsbetrieb bilden. Dabei kann es sich entsprechend der Einrichtung um Einzel-, Doppel- oder Mehrbettzimmer handeln. Zimmer, die von Mitarbeitern des Betriebes genutzt werden bzw. die dauerhaft bewohnt werden, sind nicht zu berücksichtigen. Bad und Toilette zählen nicht als Gästezimmer. Ein Appartement ist eine spezielle Art von Gästezimmern. Es besteht aus einem oder mehreren Räumen mit Küche, separatem Bad und/oder Toilette.

Hotels

Jedermann zugängliche Beherbergungs- und Bewirtschaftungsstätten mit herkömmlichem Dienstleistungsangebot in der Mehrzahl ihrer Beherbergungseinheiten und mit wenigstens einem Vollrestaurant - auch für Passanten - sowie in der Regel mit weiteren Einrichtungen oder Räumen für unterschiedliche Zwecke (Konferenzen, Seminare, Sport, Freizeit, Erholung).

Hotels garnis

Jedermann zugängliche Beherbergungsstätten, in denen an Hausgäste höchstens Frühstück abgegeben wird.

Hütten/Jugendherbergen

Beherbergungsstätten mit in der Regel einfacher Ausstattung vorzugsweise für Jugendliche sowie für Angehörige der sie tragenden Organisation, in denen Speisen und Getränke nur an Hausgäste abgegeben werden.

Pensionen

Jedermann zugängliche Beherbergungsstätten, in denen Speisen und Getränke nur an Hausgäste abgegeben werden.

Vorsorge- und Reha-Kliniken

Beherbergungsstätten unter ärztlicher Leitung ausschließlich oder überwiegend für Kurgäste. Als Kurgäste gelten Personen, die sich am Ort aufgrund ärztlicher Verordnung vorübergehend aufhalten mit dem Ziel der Erhaltung oder Wiederherstellung ihrer Gesundheit oder ihrer Berufs- oder Arbeitsfähigkeit und die die allgemein angebotenen Kureinrichtungen außerhalb der Beherbergungsstätte in Anspruch nehmen. Hierzu zählen auch Kinderheilstätten, Rehabilitations- oder ähnliche Krankenhäuser (Fachabteilungen anderer Krankenhäuser).

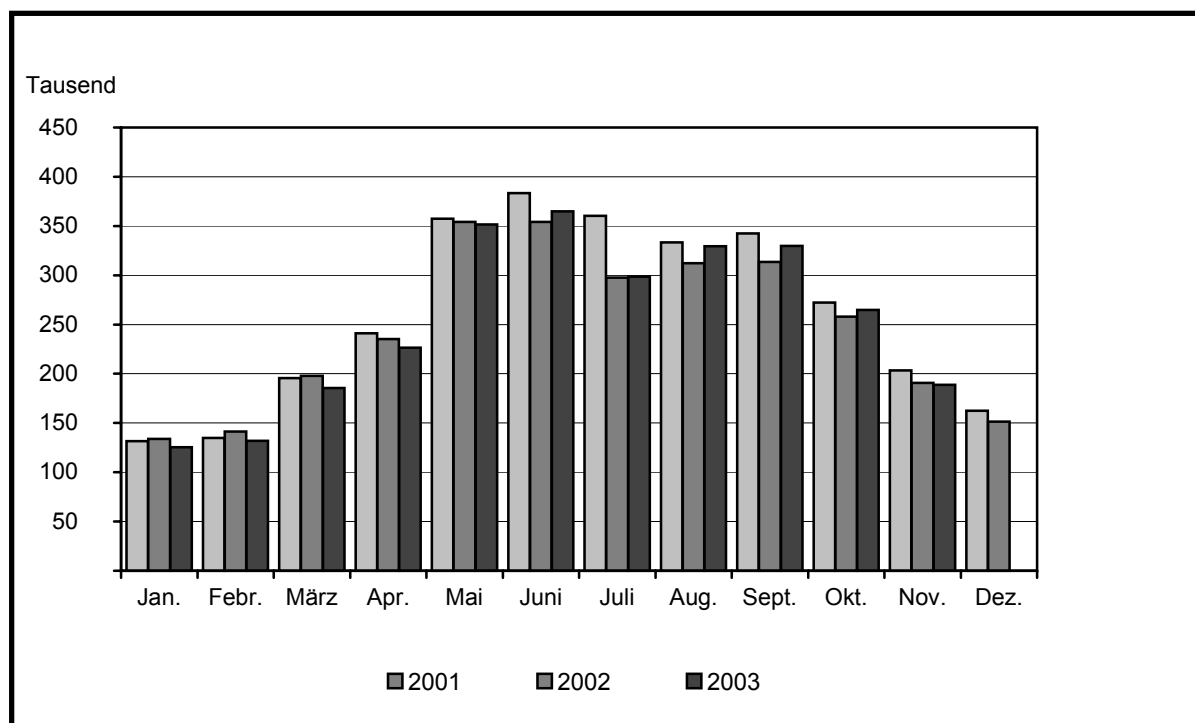
Zeichenerklärung (nach DIN 55 301)

- 0 weniger als die Hälfte von 1 in der letzten besetzten Stelle, jedoch mehr als nichts
- nichts vorhanden (genau Null)
- . Zahlenwert unbekannt oder geheim zu halten
- x Tabellenfach gesperrt, weil Aussage nicht sinnvoll (z. B. bei Vorjahresvergleichen ohne Basiswert)
- ... Angabe fällt erst später an
- + oder - aus technischen Gründen sind nur die Minusveränderungen (-) jeweils vor der Zahl gekennzeichnet; anderenfalls liegt eine Zunahme vor

I. Zusammenfassende Übersichten nach Zeitvergleichen

1. Ankünfte von Gästen in Beherbergungsstätten

Zeitraum	1998	1999	2000	2001	2002	2003
	Anzahl					
Januar	104 585	112 838	123 751	131 475	133 961	125 283
Februar	118 319	117 093	138 911	134 853	141 372	132 064
März	154 472	179 733	181 705	195 512	197 832	185 563
April	184 587	222 937	234 022	241 013	235 358	226 377
Mai	300 851	317 450	336 029	357 435	354 168	351 478
Juni	303 738	333 683	361 024	383 343	354 061	364 800
Juli	259 783	305 244	332 046	360 236	297 493	298 539
August	266 576	283 576	291 781	333 318	312 321	329 588
September	274 273	307 720	337 859	342 332	313 678	329 861
Oktober	224 691	252 896	267 214	272 279	258 068	264 821
November	162 485	177 156	190 842	203 495	190 842	188 669
Dezember	139 759	170 153	159 949	162 465	151 361	...
Winterhalbjahr ¹⁾	849 364	934 845	1 025 698	1 053 644	1 074 483	1 011 490
Sommerhalbjahr ²⁾	1 629 912	1 800 569	1 925 953	2 048 943	1 889 789	1 939 087
Jahr	2 494 119	2 780 479	2 955 133	3 117 756	2 940 515	...

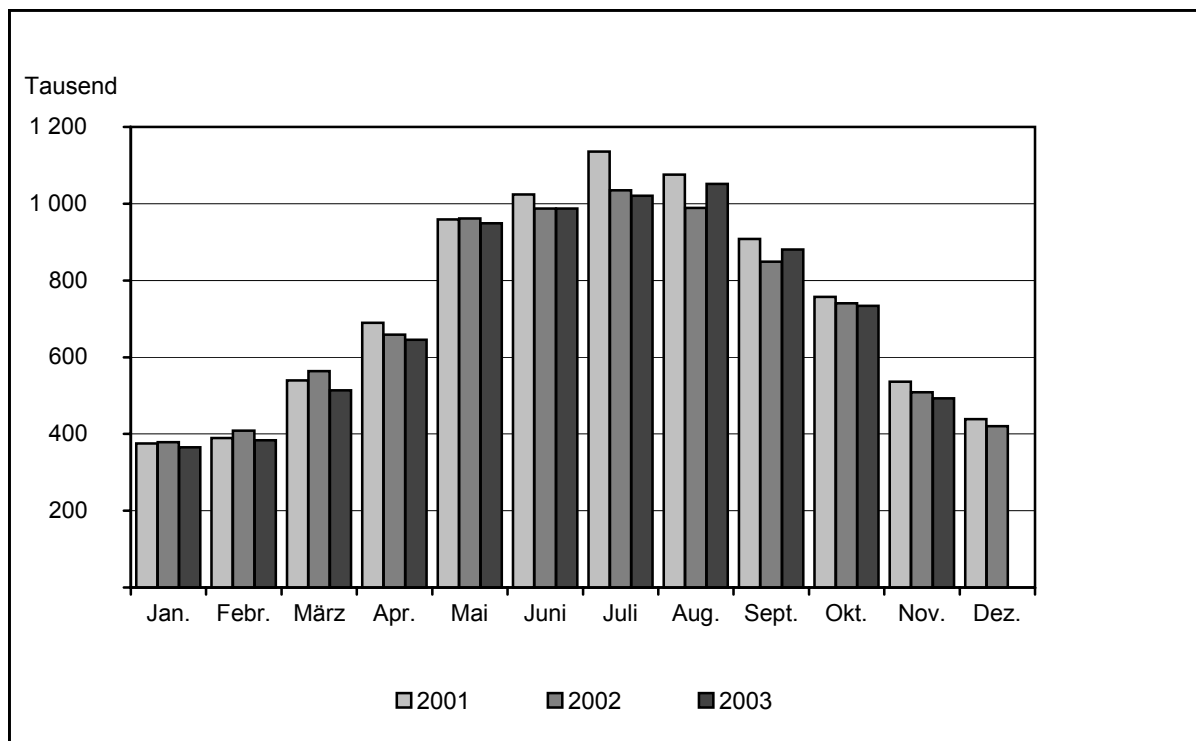


1) November des vorhergehenden Jahres bis einschließlich April des jeweiligen Jahres

2) Mai bis Oktober

2. Übernachtungen von Gästen in Beherbergungsstätten

Zeitraum	1998	1999	2000	2001	2002	2003
	Anzahl					
Januar	317 802	339 632	364 181	375 467	378 823	365 484
Februar	342 974	348 180	398 598	389 665	408 902	383 260
März	438 751	482 812	504 856	539 231	563 314	513 952
April	534 070	606 040	655 038	690 025	659 202	645 701
Mai	826 664	845 918	886 264	958 593	961 379	948 826
Juni	829 108	894 755	991 729	1 023 943	987 156	987 367
Juli	891 770	942 592	1 022 769	1 135 899	1 034 905	1 020 564
August	918 397	965 745	1 027 553	1 075 902	989 349	1 051 191
September	760 768	804 810	873 536	908 259	849 057	880 703
Oktober	650 316	709 021	730 434	757 072	740 339	734 036
November	453 828	480 736	507 680	536 293	508 917	492 990
Dezember	379 447	436 402	424 207	438 497	419 963	...
Winterhalbjahr ¹⁾	2 441 322	2 609 939	2 839 811	2 926 275	2 985 031	2 837 277
Sommerhalbjahr ²⁾	4 877 023	5 162 841	5 532 285	5 859 668	5 562 185	5 622 687
Jahr	7 343 895	7 856 643	8 386 845	8 828 846	8 501 306	...



1) November des vorhergehenden Jahres bis einschließlich April des jeweiligen Jahres

2) Mai bis Oktober

3. Auslastung der angebotenen Bettenkapazität in Beherbergungsstätten *)

Zeitraum	1998	1999	2000	2001	2002	2003
	Prozent					
Januar	18,1	17,9	18,9	19,5	18,7	18,3
Februar	20,8	20,0	22,1	22,0	22,1	20,9
März	23,8	24,3	25,6	26,8	26,6	24,9
April	28,2	30,1	32,4	33,5	30,3	29,5
Mai	38,7	37,8	39,4	42,1	40,3	39,9
Juni	39,2	40,9	45,2	45,8	42,1	42,6
Juli	40,5	41,8	44,7	48,6	42,7	42,5
August	42,0	42,7	45,1	46,1	40,7	43,7
September	36,4	36,9	40,2	40,7	36,6	38,5
Oktober	31,2	32,7	33,9	33,6	31,9	32,0
November	23,7	24,7	25,8	26,1	24,2	24,2
Dezember	19,9	22,1	21,4	21,0	20,0	...
Winterhalbjahr ¹⁾	22,8	22,8	24,4	25,0	24,2	23,1
Sommerhalbjahr ²⁾	38,1	38,9	41,5	42,9	39,1	39,9
Jahr	30,9	31,6	33,5	34,5	32,0	...

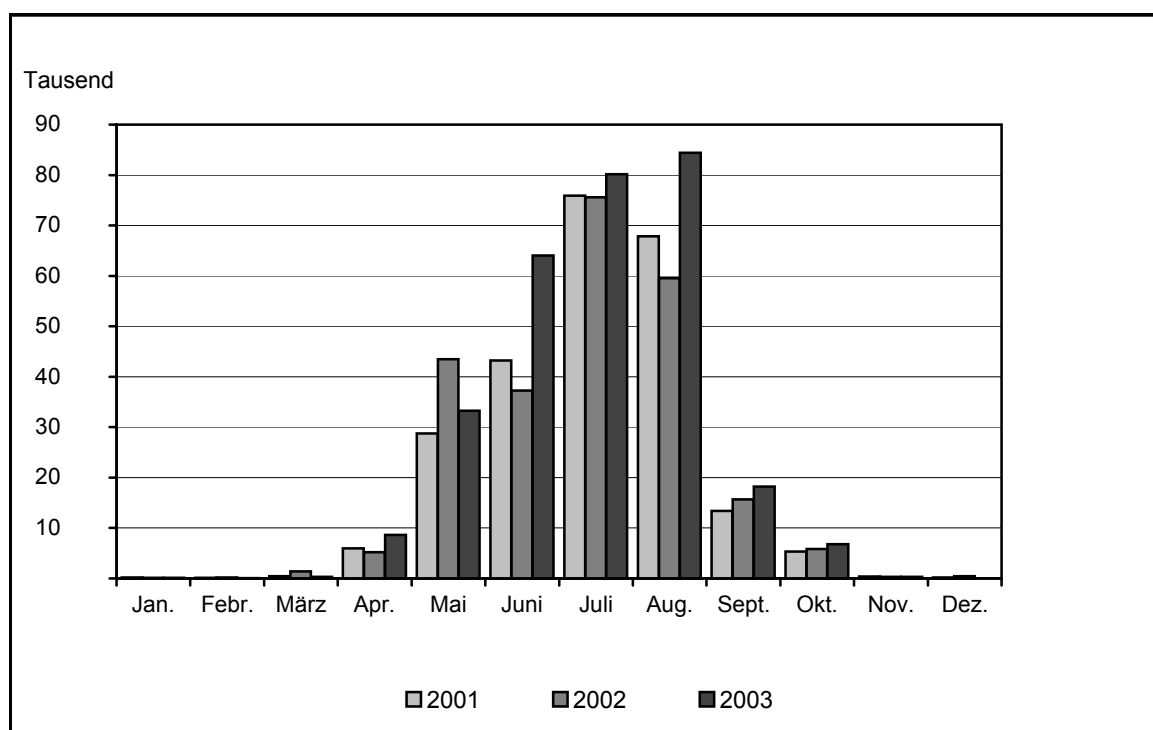
*) Rechnerischer Wert (Übernachtungen/angebotene Bettentage) x 100

1) November des vorhergehenden Jahres bis einschließlich April des jeweiligen Jahres

2) Mai bis Oktober

4. Ankünfte von Gästen auf Campingplätzen

Zeitraum	1998	1999	2000	2001	2002	2003
	Anzahl					
Januar	104	117	189	194	150	116
Februar	130	146	111	123	188	90
März	274	293	342	469	1 396	289
April	5 952	4 943	10 299	5 940	5 199	8 615
Mai	44 431	45 116	20 892	28 732	43 499	33 275
Juni	33 959	31 458	65 308	43 246	37 229	64 071
Juli	58 890	75 542	60 111	75 915	75 619	80 161
August	71 816	78 446	68 678	67 854	59 545	84 410
September	12 568	17 431	15 233	13 375	15 658	18 232
Oktober	3 522	5 737	5 496	5 359	5 812	6 780
November	159	394	516	355	324	299
Dezember	153	220	441	213	414	...
Winterhalbjahr ¹⁾	7 320	5 811	11 555	7 683	7 501	9 848
Sommerhalbjahr ²⁾	225 186	253 730	235 718	234 481	237 362	286 929
Jahr	231 958	259 843	247 616	241 775	245 033	...

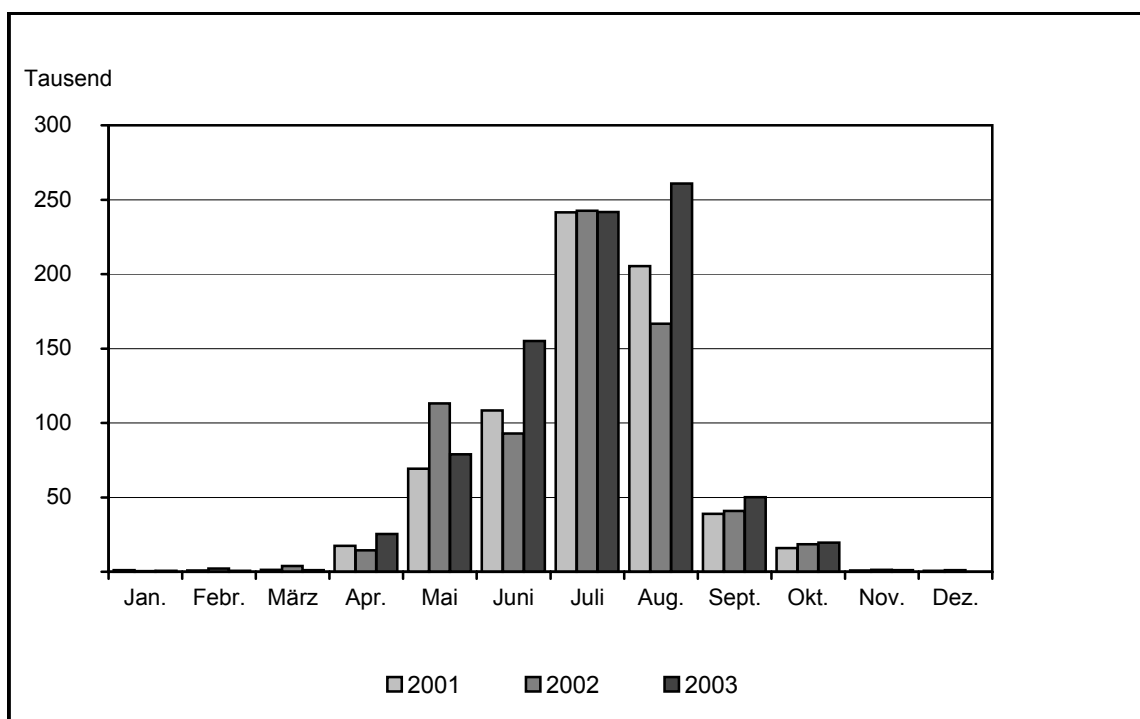


1) November des vorhergehenden Jahres bis einschließlich April des jeweiligen Jahres

2) Mai bis Oktober

5. Übernachtungen von Gästen auf Campingplätzen

Zeitraum	1998	1999	2000	2001	2002	2003
	Anzahl					
Januar	1 068	492	474	1 045	474	716
Februar	1 061	622	588	815	2 170	649
März	855	970	1 054	1 217	3 880	1 046
April	15 582	12 575	25 824	17 393	14 420	25 356
Mai	108 055	112 458	48 800	69 234	113 108	78 890
Juni	83 047	77 205	162 232	108 329	92 819	155 150
Juli	184 717	226 550	191 539	241 457	242 683	241 625
August	242 707	263 876	215 852	205 342	166 664	260 921
September	34 353	45 673	43 783	38 999	40 826	50 184
Oktober	10 819	16 995	16 435	15 909	18 452	19 575
November	812	1 018	1 665	925	1 388	1 182
Dezember	869	750	944	697	1 025	...
Winterhalbjahr ¹⁾	22 401	16 340	29 708	23 079	22 566	30 180
Sommerhalbjahr ²⁾	663 698	742 757	678 641	679 270	674 552	806 345
Jahr	683 945	759 184	709 190	701 362	697 909	...



1) November des vorhergehenden Jahres bis einschließlich April des jeweiligen Jahres

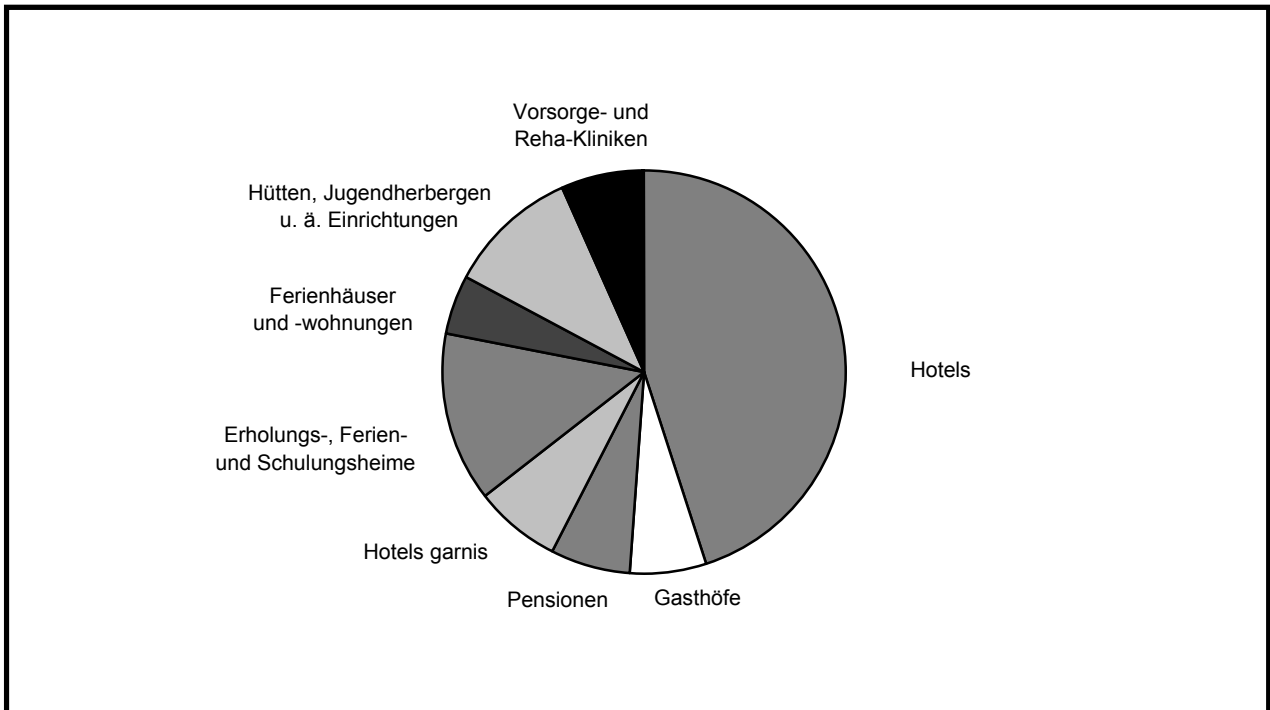
2) Mai bis Oktober

II. Weitere Ergebnistabellen

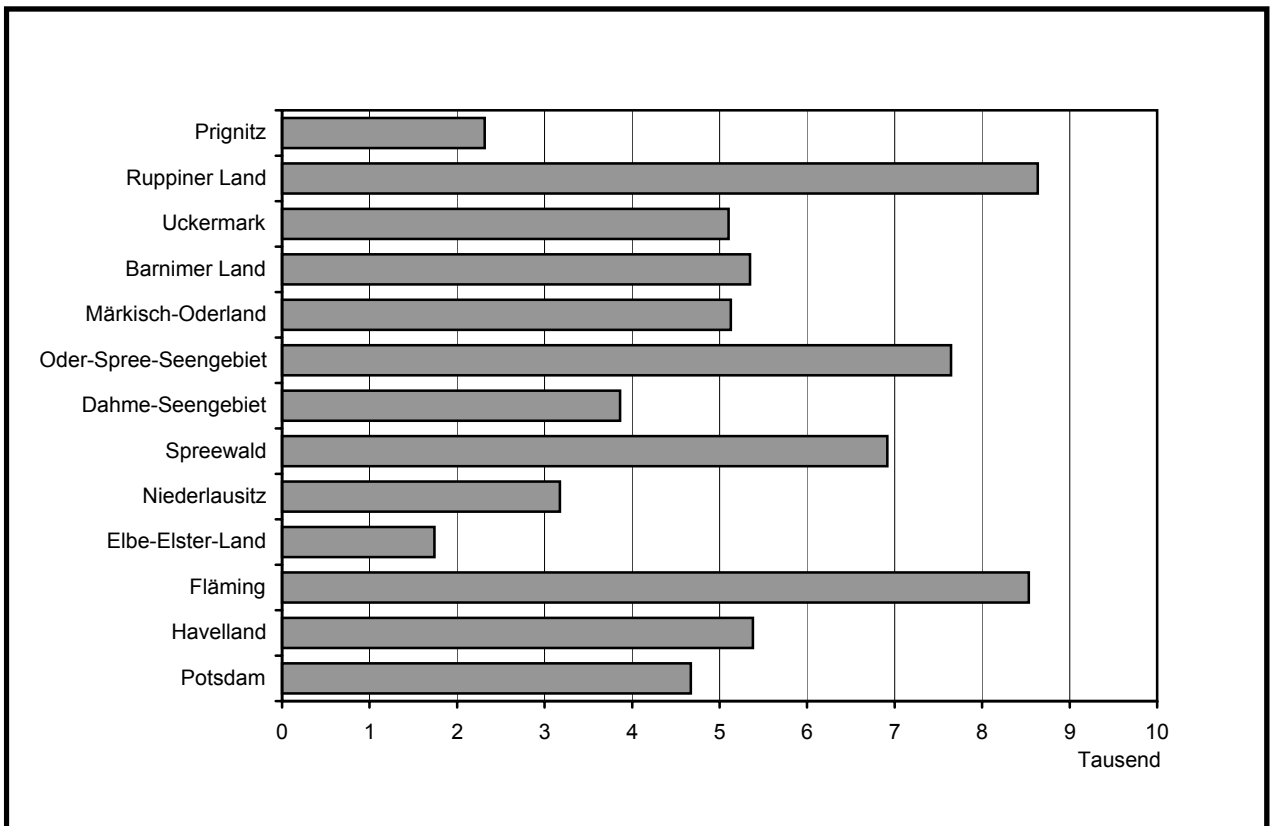
6. Beherbergungsarten am Ende des Berichtsmonats nach Verwaltungsbezirken und Reisegebieten

<u>Verwaltungsbezirk</u> Reisegebiet	Beherbergungsstätten insgesamt	davon							
		Hotels	Gasthöfe	Pensionen	Hotels garnis	Erholungs-, Ferien- u. Schulungsheime	Ferienhäuser und -wohnungen	Hütten, Jugendherbergen u.ä. Einrichtungen	Vorsorge- und Reha-Kliniken
		Anzahl am 30.11.2003							
Verwaltungsbezirk									
Kreisfreie Städte									
Brandenburg an der Havel	24	5	2	7	5	2	2	1	-
Cottbus	26	15	2	4	1	3	-	1	-
Frankfurt (Oder)	16	7	6	-	1	1	1	-	-
Potsdam	43	20	2	5	10	2	1	2	1
Landkreise									
Barnim	83	28	13	10	7	9	9	6	1
dar.: Eberswalde	3	2	-		1	-	-	-	-
Dahme-Spreewald	131	36	18	25	7	16	17	10	2
Elbe-Elster	65	19	12	11	4	7	6	4	2
Havelland	64	16	10	16	8	5	5	4	-
Märkisch-Oderland	100	37	12	10	8	11	6	11	5
Oberhavel	94	36	19	10	5	9	11	3	1
Oberspreewald-Lausitz	85	26	16	29	2	4	4	4	-
Oder-Spree	139	28	21	19	16	21	23	9	2
dar.: Eisenhüttenstadt	4	1	1	-	1	1	-	-	-
Ostprignitz-Ruppin	129	43	15	23	4	8	27	6	3
Potsdam-Mittelmark	144	57	25	19	8	10	18	4	3
Prignitz	70	23	14	13	5	4	4	6	1
Spree-Neiße	92	28	17	17	9	8	5	7	1
Teltow-Fläming	98	32	17	19	11	11	6	2	-
Uckermark	119	30	19	19	3	14	18	14	2
dar.: Schwedt	14	6	2	3	-	1		2	-
Land Brandenburg	1 522	486	240	256	114	145	163	94	24
Reisegebiet									
Prignitz	86	28	18	15	6	5	7	6	1
Ruppiner Land	207	74	30	31	8	16	35	9	4
Uckermark	119	30	19	19	3	14	18	14	2
Barnimer Land	83	28	13	10	7	9	9	6	1
Märkisch-Oderland	100	37	12	10	8	11	6	11	5
Oder-Spree-Seengebiet	147	35	23	17	17	22	22	9	2
Dahme-Seengebiet	66	21	10	9	6	9	5	5	1
Spreewald	183	53	30	47	9	16	17	9	2
Niederlausitz	93	31	17	21	4	6	6	8	-
Elbe-Elster-Land	65	19	12	11	4	7	6	4	2
Fläming	185	69	31	33	16	15	14	4	3
Havelland	145	41	23	28	16	13	17	7	-
Potsdam	43	20	2	5	10	2	1	2	1

7. Anteil der in den einzelnen Beherbergungsarten angebotenen Bettenkapazität an den angebotenen Betten/Schlafgelegenheiten aller Beherbergungsstätten im Land Brandenburg am Ende des Berichtsmonats



8. Bestand der in den Beherbergungsstätten des Landes Brandenburg angebotenen Bettenkapazität nach Reisegebieten am Ende des Berichtsmonats



9. Beherbergungsstätten, Gästebetten und Kapazitätsauslastung nach Verwaltungsbezirken und Reisegebieten

<u>Verwaltungsbezirk</u> Reisegebiet	Beherbergungsstätten		Betten/Schlafgelegenheiten					Betten insgesamt je 1000 Einwohner
	ins- gesamt	darunter	ins- gesamt	darunter angebotene			durchschnittliche Auslastung ¹⁾	
		geöffnete		lst	Verän- derung zum Vor- jahres- stichtag	November 2003		
	Anzahl am 30.11.2003				Prozent			
Verwaltungsbezirk								
Kreisfreie Städte								
Brandenburg an der Havel	24	21	967	841	2,3	20,6	26,2	12,8
Cottbus	26	25	2 052	2 010	- 10,5	20,4	28,5	18,9
Frankfurt (Oder)	16	16	980	959	- 1,2	23,2	28,8	14,5
Potsdam	43	42	4 727	4 672	4,0	32,4	40,8	32,8
Landkreise								
Barnim	83	78	6 124	5 347	- 0,3	28,8	37,4	35,5
dar.: Eberswalde	3	3	222	222	- 3,5	26,1	25,3	5,2
Dahme-Spreewald	131	107	7 389	5 587	- 10,7	25,0	34,6	46,3
Elbe-Elster	65	57	2 029	1 742	- 10,3	20,7	27,8	16,0
Havelland	64	56	2 533	1 969	- 3,5	18,5	24,5	16,6
Märkisch-Oderland	100	92	5 473	5 127	- 1,7	32,1	38,4	19,0
Oberhavel	94	79	4 104	3 596	- 3,6	20,8	28,2	21,0
Oberspreewald-Lausitz	85	66	4 000	2 986	8,0	11,3	28,2	29,1
Oder-Spree	139	123	8 881	6 800	- 3,2	23,4	30,9	46,0
dar.: Eisenhüttenstadt	4	4	326	282	- 13,5	34,6	30,5	8,6
Ostprignitz-Ruppin	129	103	6 639	5 465	5,5	17,3	32,5	60,0
Potsdam-Mittelmark	144	123	7 726	6 615	- 12,2	28,0	33,6	38,6
Prignitz	70	64	2 202	1 889	2,2	29,6	35,2	23,9
Spree-Neiße	92	76	3 871	3 258	0,1	19,9	33,1	27,1
Teltow-Fläming	98	91	4 910	4 487	- 4,8	23,6	31,1	30,6
Uckermark	119	99	6 351	5 102	2,1	23,3	35,0	43,9
dar.: Schwedt	14	14	604	596	- 6,0	30,9	27,1	15,4
Land Brandenburg	1 522	1 318	80 958	68 452	- 2,7	24,2	33,2	31,4
Reisegebiet								
Prignitz	86	79	2 697	2 314	0,7	26,6	33,6	23,6
Ruppiner Land	207	167	10 248	8 636	2,1	19,0	31,0	36,1
Uckermark	119	99	6 351	5 102	2,1	23,3	35,0	43,9
Barnimer Land	83	78	6 124	5 347	- 0,3	28,8	37,4	35,5
Märkisch-Oderland	100	92	5 473	5 127	- 1,7	32,1	38,4	28,7
Oder-Spree-Seengebiet	147	133	9 717	7 643	- 3,0	23,6	30,9	37,8
Dahme-Seengebiet	66	61	5 116	3 864	- 9,3	25,2	33,8	48,1
Spreewald	183	135	8 159	6 918	- 6,8	20,3	34,4	35,7
Niederlausitz	93	84	4 181	3 175	7,4	13,1	23,9	19,2
Elbe-Elster-Land	65	57	2 029	1 742	- 10,3	20,7	27,8	16,0
Fläming	185	168	9 539	8 533	- 7,3	29,1	33,9	31,1
Havelland	145	123	6 597	5 379	- 8,9	18,1	26,8	23,3
Potsdam	43	42	4 727	4 672	4,0	32,4	40,8	32,8

1) Rechnerischer Wert (Übernachtungen/angebotene Bettentage) x 100

10. Betriebe der Hotellerie ^{*)}, Gästezimmer und -betten sowie deren Auslastung nach Verwaltungsbezirken und Reisegebieten

Verwaltungsbezirk Reisegebiet	Hotelleriebetriebe		Gästezimmer		Gästebetten		Auslastung der angebotenen ...			
	insgesamt	dar.	insgesamt	dar.	insgesamt	dar.	Zimmer ¹⁾		Betten ²⁾	
		geöffnete		angebotene		angebotene	November 2003	seit Jahresbeginn	November 2003	seit Jahresbeginn
	Anzahl am 30.11.2003						%			
	Verwaltungsbezirk									
Kreisfreie Städte										
Brandenburg an der Havel	19	19	374	364	723	699	27,0	32,0	17,3	21,3
Cottbus	22	22	1 068	1 061	1 903	1 899	28,2	35,6	19,3	28,3
Frankfurt (Oder)	14	14	514	514	843	822	33,2	34,9	25,8	28,1
Potsdam	37	36	2 082	2 063	3 771	3 736	36,1	45,7	28,1	37,5
Landkreise										
Barnim	58	57	1 300	1 275	2 598	2 538	30,9	34,6	21,5	26,2
dar.: Eberswalde	3	3	114	114	222	222	28,6	30,9	26,1	25,3
Dahme-Spreewald	86	79	1 834	1 624	3 484	3 053	38,0	40,0	27,1	31,2
Elbe-Elster	46	44	529	504	1 073	963	20,4	23,8	13,6	17,8
Havelland	50	49	741	725	1 443	1 405	27,6	31,8	19,2	23,8
Märkisch-Oderland	67	62	1 444	1 380	2 948	2 714	29,7	33,5	20,4	25,3
Oberhavel	70	66	1 585	1 527	2 987	2 835	32,5	36,2	23,1	27,9
Oberspreewald-Lausitz	73	57	1 319	1 123	2 576	2 224	19,5	35,6	12,9	27,6
Oder-Spree	84	80	1 926	1 623	3 903	3 194	26,0	32,2	19,6	26,9
dar.: Eisenhüttenstadt	3	3	134	112	230	186	40,8	34,3	26,9	24,3
Ostprignitz-Ruppin	85	77	1 522	1 427	3 341	3 034	23,4	38,1	16,1	30,8
Potsdam-Mittelmark	109	100	2 548	2 391	5 038	4 609	31,5	37,5	23,9	29,1
Prignitz	55	53	730	699	1 395	1 335	33,7	37,2	23,7	28,7
Spree-Neiße	71	61	1 386	1 228	2 627	2 259	18,9	33,7	15,1	29,4
Teltow-Fläming	79	76	2 115	2 067	4 093	3 901	34,0	39,7	24,8	32,1
Uckermark	71	68	1 838	1 636	3 292	2 901	29,9	39,3	25,5	36,3
dar.: Schwedt	11	11	286	284	482	478	45,9	39,9	33,3	29,8
Land Brandenburg	1 096	1 020	24 855	23 231	48 038	44 121	29,8	36,9	21,8	29,5
	Reisegebiet									
Prignitz	67	65	922	884	1 752	1 682	31,0	35,8	21,8	27,6
Ruppiner Land	143	131	2 915	2 769	5 971	5 522	28,6	37,6	19,8	29,8
Uckermark	71	68	1 838	1 636	3 292	2 901	29,9	39,3	25,5	36,3
Barnimer Land	58	57	1 300	1 275	2 598	2 538	30,9	34,3	21,5	26,2
Märkisch-Oderland	67	62	1 444	1 380	2 948	2 714	29,7	33,5	20,4	25,3
Oder-Spree-Seengebiet	92	89	2 376	2 083	4 624	3 910	28,3	33,2	21,4	27,5
Dahme-Seengebiet	46	43	1 178	1 082	2 165	1 953	45,2	42,2	33,9	33,4
Spreewald	139	111	3 172	2 782	5 958	5 239	21,8	37,3	15,0	31,0
Niederlausitz	73	70	1 321	1 226	2 589	2 349	22,3	28,8	15,8	21,3
Elbe-Elster-Land	46	44	529	504	1 073	963	20,4	23,8	13,6	17,8
Fläming	149	141	3 871	3 714	7 536	7 109	34,7	39,5	25,7	30,9
Havelland	108	103	1 907	1 833	3 761	3 505	25,3	32,5	18,0	25,2
Potsdam	37	36	2 082	2 063	3 771	3 736	36,1	45,7	28,1	37,5

*) Hotellerie: Hotels, Gasthöfe, Pensionen und Hotels garnis

1) Zahl der in der Berichtsperiode belegten Gästezimmer/(Zahl der angebotenen Gästezimmer x geöffnete Tage) x 100

2) Rechnerischer Wert (Übernachtungen/angebotene Bettentage) x 100

11. Beherbergungsarten am Ende des Monats nach Größenklassen und Kapazitätsauslastung

Beherbergungsarten mit ... bis ... Gästebetten	Beherbergungsstätten		Betten/Schlafgelegenheiten					
	ins- gesamt	darunter	ins- gesamt	darunter angebotene				
		geöffnete		ist	Veränderung zum Vorjah- resstichtag	durchschnittliche Auslastung ¹⁾		
	Anzahl am 30.11.2003			Prozent				
						November 2003	seit Jahres- beginn	
Hotels								
9 - 11	10	9	101	90	- 44,8	18,8	22,5	
12 - 14	25	25	325	320	- 14,2	16,3	19,7	
15 - 19	49	46	836	767	13,6	16,8	21,0	
20 - 29	90	87	2 134	2 017	2,5	20,2	25,1	
30 - 99	226	219	11 938	11 246	- 7,6	20,2	28,4	
100 - 249	68	66	9 953	9 544	- 4,9	22,8	31,7	
250 - 499	13	13	4 379	4 325	11,5	28,5	35,8	
500 - 999	5	4	3 093	2 392	- 18,0	24,0	39,9	
Zusammen	486	469	32 759	30 701	- 4,6	22,3	30,9	
Gasthöfe								
9 - 11	47	44	473	444	- 15,3	16,4	20,0	
12 - 14	51	48	653	606	8,4	15,4	21,7	
15 - 19	51	47	863	788	- 2,7	17,2	25,2	
20 - 29	51	44	1 200	1 027	6,0	17,0	21,6	
30 - 99	39	35	1 594	1 354	- 4,8	15,0	20,9	
Zusammen	240	218	4 893	4 219	- 1,5	16,1	21,8	
Pensionen								
9 - 11	58	50	579	497	- 12,3	20,1	23,2	
12 - 14	64	54	820	684	- 1,0	16,3	24,2	
15 - 19	53	46	871	730	- 4,7	20,7	26,1	
20 - 29	46	43	1 081	982	- 3,3	19,6	26,0	
30 - 99	33	31	1 503	1 244	- 5,8	21,0	27,7	
100 - 249	2	2	268	266	- 0,7	.	.	
250 - 499	-	-	-	-	-	-	-	
Zusammen	256	226	5 122	4 403	- 4,9	20,5	26,1	
Hotels garnis								
9 - 11	11	11	115	115	- 8,0	13,6	28,6	
12 - 14	8	7	102	84	- 35,4	21,6	18,4	
15 - 19	19	17	318	276	7,0	19,6	25,9	
20 - 29	28	25	700	599	- 13,4	21,5	22,1	
30 - 99	35	34	1 780	1 670	- 6,2	21,9	29,4	
100 - 249	12	12	1 935	1 740	- 0,2	28,5	38,3	
250 - 499	1	1	314	314	- 64,4	.	.	
Zusammen	114	107	5 264	4 798	- 14,5	24,2	30,6	

1) Rechnerischer Wert (Übernachtungen/angebotene Bettentage) x 100

Noch: 11. Beherbergungsarten am Ende des Monats nach Größenklassen und Kapazitätsauslastung

Beherbergungsarten mit ... bis ... Gästebetten	Beherbergungsstätten		Betten/Schlafgelegenheiten						
	ins- gesamt	darunter	ins- gesamt	darunter angebotene					
		geöffnete		ist	Veränderung zum Vorjah- resstichtag	durchschnittliche Auslastung ¹⁾			
	Anzahl am 30.11.2003				Prozent				
Erholungs-, Ferien- und Schulungsheime									
12 - 14	2	1	27	14	-
15 - 19	3	1	47	16	-
20 - 29	21	18	517	439	-	6,0	16,0	27,8	
30 - 99	91	76	4 886	3 954	-	1,3	21,7	30,4	
100 - 249	23	22	3 531	3 359	-	2,4	15,3	29,1	
250 - 499	3	3	983	887	-	0,1	35,8	39,4	
500 - 999	2	1	1 142	542	-
Zusammen	145	122	11 133	9 211	-	0,7	21,2	30,6	
Ferienhäuser und -wohnungen									
9 - 11	12	7	121	72	-	21,7	2,5	21,8	
12 - 14	29	18	372	225	-	20,3	9,7	24,9	
15 - 19	27	12	437	188	-	2,7	15,5	25,7	
20 - 29	32	15	764	346	-	15,4	11,1	24,9	
30 - 99	53	25	2 630	1 122	-	18,0	10,4	29,5	
100 - 249	6	2	664	216	-
250 - 499	2	2	636	612	-	7,0	.	.	.
500 - 999	2	2	1 450	604	-	49,5	.	.	.
Zusammen	163	83	7 074	3 385	-	1,3	9,7	30,0	
Hütten, Jugendherbergen u. ä. Einrichtungen									
12 - 14	1	-	14	-	-
15 - 19	2	1	31	16	-	46,7	.	.	.
20 - 29	15	12	367	289	-	10,0	9,4	17,4	
30 - 99	53	39	2 988	2 118	-	3,8	13,5	25,9	
100 - 249	17	12	2 521	1 536	-	7,1	9,5	32,2	
250 - 499	3	3	1 222	1 182	-	28,2	1,6	26,2	
500 - 999	2	2	1 501	909	-	134,3	.	.	.
1000 und mehr	1	1	1 232	1 015	-	.	6,8	27,8	
Zusammen	94	70	9 876	7 065	-	11,9	8,5	27,3	

1) Rechnerischer Wert (Übernachtungen/angebotene Bettentage) x 100

Noch: 11. Beherbergungsarten am Ende des Monats nach Größenklassen und Kapazitätsauslastung

Beherbergungsarten mit ... bis ... Gästebetten	Beherbergungsstätten		Betten/Schlafgelegenheiten					
	ins- gesamt	darunter	ins- gesamt	darunter angebotene				
		geöffnete		Ist	Veränderung zum Vorjah- resstichtag	durchschnittliche Auslastung ¹⁾		
	Anzahl am 30.11.2003			Prozent				
							November 2003	seit Jahres- beginn
Vorsorge- und Reha-Kliniken								
20 - 29	-	-	-	-	-	-	-	-
30 - 99	5	4	318	240	2,1	64,1	62,0	
100 - 249	17	17	3 458	3 458	-	85,4	85,1	
250 - 499	1	1	282	282	-	.	.	
500 - 999	1	1	779	690	-	.	.	
Zusammen	24	23	4 837	4 670	0,1	86,9	85,5	
Beherbergungsarten insgesamt								
9 - 11	138	121	1 389	1 218	- 17,2	17,0	22,4	
12 - 14	180	153	2 313	1 933	- 1,1	15,5	22,6	
15 - 19	204	170	3 403	2 781	1,6	17,9	24,3	
20 - 29	283	244	6 763	5 699	- 2,4	18,2	24,1	
30 - 99	535	463	27 637	22 948	- 5,9	19,7	28,5	
100 - 249	146	133	22 440	20 119	- 2,3	31,9	40,5	
250 - 499	23	23	7 816	7 602	2,4	25,7	35,4	
500 - 999	12	10	7 965	5 137	4,0	30,7	43,9	
1000 und mehr	1	1	1 232	1 015	-	6,8	27,8	
Insgesamt	1 522	1 318	80 958	68 452	- 2,7	24,2	33,2	

1) Rechnerischer Wert (Übernachtungen/angebotene Bettentage) x 100

12. Ankünfte der Gäste in Beherbergungsstätten im November 2003 nach Verwaltungsbezirken und Reisegebieten sowie nach zusammengefassten Gästegruppen

<u>Verwaltungsbezirk</u> Reisegebiet	Ankünfte insgesamt		davon Gäste aus			
			der BRD		dem Ausland	
	Ist	Veränderung z. Vorjahresmon.	Ist	Veränderung z. Vorjahresmon.	Ist	Veränderung z. Vorjahresmon.
	Anzahl	Prozent	Anzahl	Prozent	Anzahl	Prozent
	Verwaltungsbezirk					
Kreisfreie Städte						
Brandenburg an der Havel	2 657	10,1	2 515	9,3	142	26,8
Cottbus	7 422	- 3,9	7 040	- 5,6	382	45,8
Frankfurt (Oder)	4 148	13,6	3 825	20,6	323	- 32,8
Potsdam	20 359	- 1,7	19 213	- 1,5	1 146	- 4,7
Landkreise						
Barnim	10 637	- 11,8	10 314	- 9,3	323	- 53,9
dar.: Eberswalde	436	- 32,5	428	- 31,3	8	- 65,2
Dahme-Spreewald	16 251	10,5	14 322	6,9	1 929	48,3
Elbe-Elster	2 858	- 21,3	2 816	- 19,9	42	- 63,5
Havelland	4 544	8,2	4 383	9,6	161	- 19,1
Märkisch-Oderland	12 686	- 0,4	11 516	- 1,9	1 170	17,8
Oberhavel	12 077	- 0,6	10 969	- 4,3	1 108	59,2
Oberspreewald-Lausitz	5 754	- 4,0	5 420	- 2,9	334	- 19,3
Oder-Spree	17 077	15,0	16 761	17,1	316	- 41,4
dar.: Eisenhüttenstadt	1 050	- 9,0	978	- 8,3	72	- 17,2
Ostprignitz-Ruppin	9 843	- 8,4	9 556	- 7,6	287	- 28,4
Potsdam-Mittelmark	21 484	- 8,5	20 250	- 7,3	1 234	- 24,6
Prignitz	5 142	11,9	4 977	11,1	165	42,2
Spree-Neiße	6 721	- 9,9	6 590	- 10,1	131	0,0
Teltow-Fläming	16 724	6,6	13 611	6,4	3 113	7,8
Uckermark	12 285	- 12,5	11 833	- 12,7	452	- 5,2
dar.: Schwedt	2 348	14,8	2 139	15,9	209	4,0
Land Brandenburg	188 669	- 1,1	175 911	- 1,3	12 758	0,7
	Reisegebiet					
Prignitz	6 163	3,2	5 918	2,4	245	28,3
Ruppiner Land	20 899	- 2,9	19 584	- 4,5	1 315	28,7
Uckermark	12 285	- 12,5	11 833	- 12,7	452	- 5,2
Barnimer Land	10 637	- 11,8	10 314	- 9,3	323	- 53,9
Märkisch-Oderland	12 686	- 0,4	11 516	- 1,9	1 170	17,0
Oder-Spree-Seengebiet	21 164	14,7	20 525	17,7	639	- 37,4
Dahme-Seengebiet	13 215	12,8	11 430	8,6	1 785	49,1
Spreewald	16 442	- 6,8	15 764	- 7,7	678	21,5
Niederlausitz	6 552	- 0,3	6 239	0,3	313	- 11,3
Elbe-Elster-Land	2 858	- 21,3	2 816	- 19,9	42	- 63,5
Fläming	32 478	2,6	28 303	1,8	4 175	7,7
Havelland	12 931	- 8,4	12 456	- 5,4	475	- 50,5
Potsdam	20 359	- 1,7	19 213	- 1,5	1 146	- 4,7

13. Ankünfte der Gäste in Beherbergungsstätten von Januar bis November 2003 nach Verwaltungsbezirken und Reisegebieten sowie nach zusammengefassten Gästegruppen

<u>Verwaltungsbezirk</u> Reisegebiet	Ankünfte insgesamt		davon Gäste aus			
	Ist	Veränderung z. Vorjahreszeitr.	der BRD		dem Ausland	
			Ist	Veränderung z. Vorjahreszeitr.	Ist	Veränderung z. Vorjahreszeitr.
	Anzahl	Prozent	Anzahl	Prozent	Anzahl	Prozent
	Verwaltungsbezirk					
Kreisfreie Städte						
Brandenburg an der Havel	33 058	10,4	30 940	12,4	2 118	- 11,8
Cottbus	98 798	- 5,6	91 279	- 6,3	7 519	5,1
Frankfurt (Oder)	49 690	4,0	43 957	3,8	5 733	5,6
Potsdam	263 756	6,1	241 570	5,7	22 186	11,4
Landkreise						
Barnim	173 676	2,7	167 935	3,5	5 741	- 16,3
dar.: Eberswalde	5 057	- 20,8	4 852	- 21,4	205	- 1,4
Dahme-Spreewald	262 633	- 5,8	242 365	- 6,1	20 268	- 2,7
Elbe-Elster	44 756	- 6,5	43 896	- 5,8	860	- 32,9
Havelland	65 488	- 1,7	62 016	- 1,1	3 472	- 12,3
Märkisch-Oderland	173 661	- 5,9	157 728	- 4,5	15 933	- 17,9
Oberhavel	165 640	1,2	145 444	- 0,8	20 196	18,9
Oberspreewald-Lausitz	120 634	- 3,0	113 883	- 3,5	6 751	7,9
Oder-Spree	240 667	4,1	234 443	4,5	6 224	- 8,8
dar.: Eisenhüttenstadt	9 992	- 24,8	9 193	- 24,6	799	- 26,4
Ostprignitz-Ruppin	183 276	1,4	177 505	1,5	5 771	- 1,2
Potsdam-Mittelmark	292 681	- 1,1	272 303	- 1,2	20 378	0,6
Prignitz	65 860	- 0,6	63 775	- 0,4	2 085	- 6,4
Spree-Neiße	128 661	- 0,7	126 128	- 0,6	2 533	- 1,2
Teltow-Fläming	234 057	3,9	185 596	4,3	48 461	2,7
Uckermark	200 051	2,9	194 821	3,0	5 230	0,4
dar.: Schwedt	25 318	- 1,9	23 762	- 1,7	1 556	- 4,2
Land Brandenburg	2 797 043	0,3	2 595 584	0,3	201 459	0,4
	Reisegebiet					
Prignitz	84 788	- 0,8	80 736	- 0,7	4 052	- 4,0
Ruppiner Land	329 988	1,5	305 988	0,5	24 000	15,2
Uckermark	200 051	2,9	194 821	3,0	5 230	0,4
Barnimer Land	173 676	2,7	167 935	3,5	5 741	- 16,3
Märkisch-Oderland	173 661	- 5,9	157 728	- 4,5	15 933	- 17,9
Oder-Spree-Seengebiet	288 115	4,3	276 210	4,6	11 905	- 2,6
Dahme-Seengebiet	191 962	- 6,4	175 002	- 6,2	16 960	- 8,4
Spreewald	316 761	- 4,3	302 802	- 4,9	13 959	11,0
Niederlausitz	104 245	0,3	98 041	- 0,2	6 204	8,1
Elbe-Elster-Land	44 756	- 6,5	43 896	- 5,8	860	- 32,9
Fläming	424 744	3,4	358 281	3,3	66 463	4,3
Havelland	200 540	- 3,2	192 574	- 2,3	7 966	- 21,1
Potsdam	263 756	6,1	241 570	5,7	22 186	11,4

14. Übernachtungen der Gäste in Beherbergungsstätten im November 2003 nach Verwaltungsbezirken und Reisegebieten sowie nach zusammengefassten Gästegruppen

Verwaltungsbezirk Reisegebiet	Übernachtungen insgesamt		davon Gäste aus			
	Ist	Veränderung z. Vorjahresmon.	der BRD		dem Ausland	
			Ist	Veränderung z. Vorjahresmon.	Ist	Veränderung z. Vorjahresmon.
	Anzahl	Prozent	Anzahl	Prozent	Anzahl	Prozent
Verwaltungsbezirk						
Kreisfreie Städte						
Brandenburg an der Havel	5 201	16,5	5 010	17,5	191	- 5,0
Cottbus	12 290	- 9,0	11 220	- 12,3	1 070	49,4
Frankfurt (Oder)	6 666	7,4	6 127	12,1	539	- 27,1
Potsdam	45 118	- 10,1	42 369	- 10,0	2 749	- 12,3
Landkreise						
Barnim	46 096	- 8,4	44 815	- 6,0	1 281	- 51,5
dar.: Eberswalde	1 735	43,4	1 712	45,6	23	- 32,4
Dahme-Spreewald	41 480	15,8	36 106	7,8	5 374	129,7
Elbe-Elster	10 784	- 23,8	10 717	- 21,9	67	- 84,6
Havelland	10 758	12,3	9 942	9,8	816	55,7
Märkisch-Oderland	49 281	0,4	47 201	1,2	2 080	- 14,8
Oberhavel	22 209	- 2,1	20 049	- 4,5	2 160	26,8
Oberspreewald-Lausitz	9 981	- 20,6	9 170	- 18,5	811	- 38,7
Oder-Spree	47 069	14,6	46 339	16,3	730	- 40,0
dar.: Eisenhüttenstadt	2 929	3,9	2 727	7,4	202	- 27,3
Ostprignitz-Ruppin	28 155	- 2,3	27 480	- 0,8	675	- 39,5
Potsdam-Mittelmark	55 618	- 15,6	53 050	- 15,0	2 568	- 25,3
Prignitz	16 800	- 0,1	16 561	- 0,4	239	32,8
Spree-Neiße	18 865	- 5,4	18 631	- 5,0	234	- 29,1
Teltow-Fläming	31 553	2,0	26 011	0,5	5 542	9,3
Uckermark	35 066	- 4,8	33 625	- 3,7	1 441	- 25,3
dar.: Schwedt	5 533	4,3	4 892	2,8	641	17,4
Land Brandenburg	492 990	- 3,1	464 423	- 3,1	28 567	- 3,1
Reisegebiet						
Prignitz	18 468	- 3,5	18 089	- 3,6	379	1,6
Ruppiner Land	48 696	- 1,0	46 001	- 1,2	2 695	2,6
Uckermark	35 066	- 4,8	33 625	- 3,7	1 441	- 25,3
Barnimer Land	46 096	- 8,4	44 815	- 6,0	1 281	- 51,5
Märkisch-Oderland	49 281	0,4	47 201	1,2	2 080	- 14,8
Oder-Spree-Seengebiet	53 577	13,6	52 308	15,7	1 269	- 35,1
Dahme-Seengebiet	29 074	28,2	24 251	17,3	4 823	140,2
Spreewald	41 706	- 10,1	39 630	- 11,2	2 076	16,8
Niederlausitz	11 994	- 6,9	11 404	- 4,7	590	- 36,0
Elbe-Elster-Land	10 784	- 23,8	10 717	- 21,9	67	- 84,6
Fläming	74 203	- 6,9	66 720	- 7,7	7 483	1,0
Havelland	28 927	- 7,1	27 293	- 6,9	1 634	- 10,4
Potsdam	45 118	- 10,1	42 369	- 10,0	2 749	- 12,3

15. Übernachtungen der Gäste in Beherbergungsstätten von Januar bis November 2003 nach Verwaltungsbezirken und Reisegebieten sowie nach zusammengefassten Gästegruppen

Verwaltungsbezirk Reisegebiet	Übernachtungen insgesamt		davon Gäste aus			
	Ist	Veränderung z. Vorjahreszeitr.	der BRD		dem Ausland	
			Ist	Veränderung z. Vorjahreszeitr.	Ist	Veränderung z. Vorjahreszeitr.
	Anzahl	Prozent	Anzahl	Prozent	Anzahl	Prozent
Verwaltungsbezirk						
Kreisfreie Städte						
Brandenburg an der Havel	80 093	15,2	75 533	17,1	4 560	- 9,2
Cottbus	197 054	- 5,5	181 438	- 6,4	15 616	5,8
Frankfurt (Oder)	92 035	6,3	80 673	5,4	11 362	13,1
Potsdam	631 697	2,2	572 026	1,0	59 671	15,7
Landkreise						
Barnim	710 760	1,1	690 808	2,0	19 952	- 22,0
dar.: Eberswalde	18 740	23,1	18 187	23,8	553	2,8
Dahme-Spreewald	742 446	- 2,4	694 907	- 3,4	47 539	14,7
Elbe-Elster	172 726	- 5,1	170 362	- 4,4	2 364	- 39,2
Havelland	167 016	0,3	157 768	0,9	9 248	- 7,8
Märkisch-Oderland	663 737	- 2,6	631 135	- 1,2	32 602	- 23,6
Oberhavel	350 118	0,5	311 690	- 1,7	38 428	23,0
Oberspreewald-Lausitz	313 279	- 2,7	296 650	- 3,6	16 629	17,7
Oder-Spree	785 587	2,9	765 762	3,1	19 825	- 6,5
dar.: Eisenhüttenstadt	28 487	- 23,3	26 236	- 23,3	2 251	- 23,1
Ostprignitz-Ruppin	612 313	5,1	601 275	5,3	11 038	- 1,5
Potsdam-Mittelmark	790 632	- 11,3	743 925	- 9,5	46 707	- 32,2
Prignitz	226 342	- 3,7	222 036	- 3,6	4 306	- 9,6
Spree-Neiße	370 956	- 0,8	365 267	- 0,6	5 689	- 11,6
Teltow-Fläming	472 716	1,9	387 092	2,9	85 624	- 2,6
Uckermark	644 567	3,3	629 581	3,1	14 986	11,5
dar.: Schwedt	56 096	- 5,1	51 320	- 5,0	4 776	- 5,9
Land Brandenburg	8 024 074	- 0,7	7 577 928	- 0,5	446 146	- 3,9
Reisegebiet						
Prignitz	267 907	- 4,2	260 841	- 3,6	7 066	- 22,2
Ruppiner Land	920 866	3,9	874 160	3,1	46 706	22,5
Uckermark	644 567	3,3	629 581	3,1	14 986	11,5
Barnimer Land	710 760	1,1	690 808	2,0	19 952	- 22,0
Märkisch-Oderland	663 737	- 2,6	631 135	- 1,2	32 602	- 23,6
Oder-Spree-Seengebiet	871 310	3,4	840 205	3,5	31 105	- 0,3
Dahme-Seengebiet	493 262	- 2,4	456 323	- 2,8	36 939	2,6
Spreewald	862 454	- 3,2	826 180	- 4,4	36 274	31,9
Niederlausitz	274 331	- 0,5	261 989	- 0,2	12 342	- 7,2
Elbe-Elster-Land	172 726	- 5,1	170 362	- 4,4	2 364	- 39,2
Fläming	999 758	- 4,2	874 821	- 4,4	124 937	- 2,8
Havelland	510 699	- 6,8	489 497	- 3,0	21 202	- 51,0
Potsdam	631 697	2,2	572 026	1,0	59 671	15,7

**16. Durchschnittliche Aufenthaltsdauer der Gäste in Beherbergungsstätten im
Berichtsmonat und seit Jahresbeginn nach Verwaltungsbezirken und Reisegebieten**

Verwaltungsbezirk Reisegebiet	Durchschnittliche Aufenthaltsdauer der Gäste insgesamt ¹⁾		davon Gäste aus			
	November 2003	seit Jahres- beginn	der BRD		dem Ausland	
			November 2003	seit Jahres- beginn	November 2003	seit Jahres- beginn
Tage						
Verwaltungsbezirk						
Kreisfreie Städte						
Brandenburg an der Havel	2,0	2,4	2,0	2,4	1,3	2,2
Cottbus	1,7	2,0	1,6	2,0	2,8	2,1
Frankfurt (Oder)	1,6	1,9	1,6	1,8	1,7	2,0
Potsdam	2,2	2,4	2,2	2,4	2,4	2,7
Landkreise						
Barnim	4,3	4,1	4,3	4,1	4,0	3,5
dar.: Eberswalde	4,0	3,7	4,0	3,7	2,9	2,7
Dahme-Spreewald	2,6	2,8	2,5	2,9	2,8	2,3
Elbe-Elster	3,8	3,9	3,8	3,9	1,6	2,7
Havelland	2,4	2,6	2,3	2,5	5,1	2,7
Märkisch-Oderland	3,9	3,8	4,1	4,0	1,8	2,0
Oberhavel	1,8	2,1	1,8	2,1	1,9	1,9
Oberspreewald-Lausitz	1,7	2,6	1,7	2,6	2,4	2,5
Oder-Spree	2,8	3,3	2,8	3,3	2,3	3,2
dar.: Eisenhüttenstadt	2,8	2,9	2,8	2,9	2,8	2,8
Ostprignitz-Ruppin	2,9	3,3	2,9	3,4	2,4	1,9
Potsdam-Mittelmark	2,6	2,7	2,6	2,7	2,1	2,3
Prignitz	3,3	3,4	3,3	3,5	1,4	2,1
Spree-Neiße	2,8	2,9	2,8	2,9	1,8	2,2
Teltow-Fläming	1,9	2,0	1,9	2,1	1,8	1,8
Uckermark	2,9	3,2	2,8	3,2	3,2	2,9
dar.: Schwedt	2,4	2,2	2,3	2,2	3,1	3,1
Land Brandenburg	2,6	2,9	2,6	2,9	2,2	2,2
Reisegebiet						
Prignitz	3,0	3,2	3,1	3,2	1,5	1,7
Ruppiner Land	2,3	2,8	2,3	2,9	2,0	1,9
Uckermark	2,9	3,2	2,8	3,2	3,2	2,9
Barnimer Land	4,3	4,1	4,3	4,1	4,0	3,5
Märkisch-Oderland	3,9	3,8	4,1	4,0	1,8	2,0
Oder-Spree-Seengebiet	2,5	3,0	2,5	3,0	2,0	2,6
Dahme-Seengebiet	2,2	2,6	2,1	2,6	2,7	2,2
Spreewald	2,5	2,7	2,5	2,7	3,1	2,6
Niederlausitz	1,8	2,6	1,8	2,7	1,9	2,0
Elbe-Elster-Land	3,8	3,9	3,8	3,9	1,6	2,7
Fläming	2,3	2,4	2,4	2,4	1,8	1,9
Havelland	2,2	2,5	2,2	2,5	3,4	2,7
Potsdam	2,2	2,4	2,2	2,4	2,4	2,7

1) Rechnerischer Wert (Übernachtungen/Ankünfte)

17. Ankünfte, Übernachtungen und durchschnittliche Aufenthaltsdauer der Gäste in Beherbergungsstätten im November 2003 nach Betriebsarten und zusammengefassten Gästegruppen

<u>Betriebsart</u> Ständiger Wohnsitz der Gäste	Ankünfte		Übernachtungen		Durchschnittliche Aufenthaltsdauer insgesamt ¹⁾
	Ist	Veränderung z. Vorjahresmon.	Ist	Veränderung z. Vorjahresmon.	
	Anzahl	Prozent	Anzahl	Prozent	Tage
Hotels	111 656	- 1,8	204 463	- 4,4	1,8
Bundesrepublik Deutschland	102 884	- 2,5	187 685	- 4,0	1,8
Ausland	8 772	7,7	16 778	- 8,1	1,9
Gasthöfe	10 221	20,5	20 016	10,0	2,0
Bundesrepublik Deutschland	10 050	21,9	19 586	13,2	1,9
Ausland	171	- 26,9	430	- 51,8	2,5
Pensionen	9 731	0,5	26 736	6,9	2,7
Bundesrepublik Deutschland	9 456	1,1	23 523	- 1,8	2,5
Ausland	275	- 16,2	3 213	202,0	11,7
Hotels garnis	19 041	- 6,8	34 529	- 10,4	1,8
Bundesrepublik Deutschland	16 042	- 6,3	29 191	- 10,0	1,8
Ausland	2 999	- 9,6	5 338	- 12,2	1,8
Zusammen Hotellerie	150 649	- 1,1	285 744	- 3,3	1,9
Bundesrepublik Deutschland	138 432	- 1,3	259 985	- 3,4	1,9
Ausland	12 217	1,6	25 759	- 2,0	2,1
Erholungs-, Ferien- und Schulungsheime	22 410	0,2	58 070	- 6,0	2,6
Bundesrepublik Deutschland	22 239	0,6	56 970	- 5,8	2,6
Ausland	171	- 37,4	1 100	- 13,1	6,4
Ferienhäuser und -wohnungen	3 035	9,4	9 867	14,6	3,3
Bundesrepublik Deutschland	2 896	7,3	9 374	12,5	3,2
Ausland	139	80,5	493	77,3	3,5
Hütten, Jugendherbergen u. ä.	7 482	- 8,1	17 610	- 5,7	2,4
Bundesrepublik Deutschland	7 274	- 7,7	16 734	- 5,5	2,3
Ausland	208	- 20,6	876	- 9,5	4,2
Zusammen Sonst. Beherberg.	32 927	- 1,1	85 547	- 3,9	2,6
Bundesrepublik Deutschland	32 409	- 0,8	83 078	- 4,0	2,6
Ausland	518	- 15,4	2 469	- 1,7	4,8
Vorsorge- und Reha-Kliniken	5 093	- 3,7	121 699	- 2,1	23,9
Bundesrepublik Deutschland	5 070	- 3,5	121 360	- 1,9	23,9
Ausland	23	- 32,4	339	- 48,9	14,7
Betriebe insgesamt	188 669	- 1,1	492 990	- 3,1	2,6
Bundesrepublik Deutschland	175 911	- 1,3	464 423	- 3,1	2,6
Ausland	12 758	0,7	28 567	- 3,1	2,2

1) Rechnerischer Wert (Übernachtungen/Ankünfte)

18. Ankünfte, Übernachtungen und durchschnittliche Aufenthaltsdauer der Gäste in Beherbergungsstätten von Januar bis November 2003 nach Betriebsarten und zusammengefassten Gästegruppen

Betriebsart Ständiger Wohnsitz der Gäste	Ankünfte		Übernachtungen		Durchschnittliche Aufenthaltsdauer insgesamt ¹⁾
	Ist	Veränderung z. Vorjahreszeitr.	Ist	Veränderung z. Vorjahreszeitr.	
	Anzahl	Prozent	Anzahl	Prozent	Tage
Hotels	1 536 655	- 0,4	3 212 574	- 1,4	2,1
Bundesrepublik Deutschland	1 399 378	- 0,2	2 924 253	- 1,4	2,1
Ausland	137 277	- 2,3	288 321	- 1,3	2,1
Gasthöfe	149 199	7,7	323 320	6,3	2,2
Bundesrepublik Deutschland	145 838	8,3	314 994	7,2	2,2
Ausland	3 361	- 14,0	8 326	- 18,5	2,5
Pensionen	152 394	- 3,7	396 357	- 2,4	2,6
Bundesrepublik Deutschland	147 139	- 3,1	377 734	- 2,3	2,6
Ausland	5 255	- 17,6	18 623	- 4,6	3,5
Hotels garnis	252 443	3,1	505 033	- 5,9	2,0
Bundesrepublik Deutschland	207 286	0,7	424 971	- 4,4	2,1
Ausland	45 157	15,4	80 062	- 13,1	1,8
Zusammen Hotellerie	2 090 691	0,3	4 437 284	- 1,5	2,1
Bundesrepublik Deutschland	1 899 641	0,3	4 041 952	- 1,2	2,1
Ausland	191 050	0,6	395 332	- 4,5	2,1
Erholungs-, Ferien- und Schulungsheime	308 129	- 2,7	999 461	- 2,0	3,2
Bundesrepublik Deutschland	304 416	- 2,6	976 729	- 2,1	3,2
Ausland	3 713	- 10,2	22 732	3,7	6,1
Ferienhäuser und -wohnungen	111 717	- 1,8	520 168	- 0,7	4,7
Bundesrepublik Deutschland	110 614	- 1,7	515 044	- 0,7	4,7
Ausland	1 103	- 12,0	5 124	- 5,2	4,6
Hütten, Jugendherbergen u. ä.	226 543	6,2	703 701	8,7	3,1
Bundesrepublik Deutschland	221 192	6,2	685 966	8,8	3,1
Ausland	5 351	6,6	17 735	5,8	3,3
Zusammen Sonst. Beherberg.	646 389	0,4	2 223 330	1,5	3,4
Bundesrepublik Deutschland	636 222	0,5	2 177 739	1,4	3,4
Ausland	10 167	- 2,3	45 591	3,4	4,5
Vorsorge- und Reha-Kliniken	59 963	- 1,9	1 363 460	- 1,6	22,7
Bundesrepublik Deutschland	59 721	- 1,8	1 358 237	- 1,6	22,7
Ausland	242	- 22,7	5 223	- 15,1	21,6
Betriebe insgesamt	2 797 043	0,3	8 024 074	- 0,7	2,9
Bundesrepublik Deutschland	2 595 584	0,3	7 577 928	- 0,5	2,9
Ausland	201 459	0,4	446 146	- 3,9	2,2

1) Rechnerischer Wert (Übernachtungen/Ankünfte)

19. Ankünfte, Übernachtungen und durchschnittliche Aufenthaltsdauer der Gäste in Beherbergungsstätten im November 2003 nach Herkunftsländern

Herkunftsland (ständiger Wohnsitz)	Ankünfte		Übernachtungen			Durchschnittliche Aufenthaltsdauer ²⁾ Tage
	Ist	Veränderung z. Vorjahresmon.	Ist	Veränderung z. Vorjahresmon.	Anteil ¹⁾	
	Anzahl	Prozent	Anzahl	Prozent		
Insgesamt	188 669	- 1,1	492 990	- 3,1	100	2,6
BRD	175 911	- 1,3	464 423	- 3,1	94,2	2,6
Ausland	12 758	0,7	28 567	- 3,1	5,8	2,2
Europa	10 424	- 1,0	24 214	- 2,6	84,8	2,3
Baltische Staaten	293	8,5	569	32,9	2,0	1,9
Belgien	242	- 11,7	738	33,0	2,6	3,0
Dänemark	473	- 21,3	1 178	- 22,4	4,1	2,5
Finnland	102	- 20,9	295	10,5	1,0	2,9
Frankreich	496	24,9	932	12,6	3,3	1,9
Griechenland	25	- 3,8	78	1,3	0,3	3,1
Vereinigtes Königreich	806	4,4	1 430	- 20,1	5,0	1,8
Republik Irland	40	- 14,9	120	30,4	0,4	3,0
Island	7	133,3	21	200,0	0,1	3,0
Italien	701	78,8	1 377	11,2	4,8	2,0
Luxemburg	26	23,8	39	50,0	0,1	1,5
Niederlande	1 813	9,8	3 925	9,0	13,7	2,2
Norwegen	64	- 8,6	93	- 34,5	0,3	1,5
Österreich	553	- 42,8	1 122	- 55,0	3,9	2,0
Polen	1 591	- 12,9	3 428	- 18,1	12,0	2,2
Portugal	71	1,4	582	117,2	2,0	8,2
Russland	746	- 30,6	1 622	- 23,8	5,7	2,2
Schweden	455	29,6	702	- 9,8	2,5	1,5
Schweiz	384	32,4	815	24,6	2,9	2,1
Spanien	162	3,8	235	- 44,8	0,8	1,5
Tschechische Republik	555	39,4	1 045	- 25,3	3,7	1,9
Türkei	36	- 71,9	207	- 52,4	0,7	5,8
Ungarn	87	- 25,6	184	- 46,8	0,6	2,1
sonstige europäische Länder	696	40,0	3 477	194,2	12,2	5,0

1) Bei Übernachtungen von Gästen aus der Bundesrepublik Deutschland und dem Ausland insgesamt: Anteil an allen Übernachtungen; sonst: Anteil an den Übernachtungen des Auslands insgesamt

2) Rechnerischer Wert (Übernachtungen/Ankünfte)

Noch: 19. Ankünfte, Übernachtungen und durchschnittliche Aufenthaltsdauer der Gäste in Beherbergungsstätten im November 2003 nach Herkunftsländern

Herkunftsland (ständiger Wohnsitz)	Ankünfte		Übernachtungen			Durchschnittliche Aufenthaltsdauer ²⁾
	Ist	Veränderung z. Vorjahresmon.	Ist	Veränderung z. Vorjahresmon.	Anteil ¹⁾	
	Anzahl	Prozent	Anzahl	Prozent		
Afrika	88	60,0	156	13,9	0,5	1,8
Republik Südafrika	7	- 61,1	13	- 35,0	0,0	1,9
sonstige afrikanische Länder	81	118,9	143	22,2	0,5	1,8
Asien	590	- 19,9	1 008	- 25,6	3,5	1,7
Arabische Golfstaaten	7	- 50,0	17	- 32,0	0,1	2,4
VR China und Hongkong	273	301,5	493	146,5	1,7	1,8
Israel	24	- 40,0	42	- 69,8	0,1	1,8
Japan	142	- 71,1	244	- 64,4	0,9	1,7
Südkorea	76	660,0	76	105,4	0,3	1,0
Taiwan	4	- 20,0	8	- 11,1	0,0	2,0
sonstige asiatische Länder	64	- 40,7	128	- 50,6	0,4	2,0
Amerika gesamt	415	0,7	1 265	- 0,6	4,4	3,0
Kanada	71	9,2	298	86,3	1,0	4,2
USA	296	11,3	846	- 12,1	3,0	2,9
Mittelamerika und Karibik	8	14,3	34	142,9	0,1	4,3
Brasilien	10	400,0	24	x	0,1	2,4
sonstige südamerik. Länder	30	- 58,3	63	- 52,6	0,2	2,1
Australien-Neuseeland-Ozeanien	27	- 25,0	90	80,0	0,3	3,3
Ohne Angaben	1 214	34,4	1 834	2,1	6,4	1,5

1) Bei Übernachtungen von Gästen aus der Bundesrepublik Deutschland und dem Ausland insgesamt: Anteil an allen Übernachtungen; sonst: Anteil an den Übernachtungen des Auslands insgesamt

2) Rechnerischer Wert (Übernachtungen/Ankünfte)

20. Ankünfte, Übernachtungen und durchschnittliche Aufenthaltsdauer der Gäste in Beherbergungsstätten von Januar bis November 2003 nach Herkunftsländern

Herkunftsland (ständiger Wohnsitz)	Ankünfte		Übernachtungen			Durchschnittliche Aufenthaltsdauer ²⁾
	Ist	Veränderung z. Vorjahreszeitr.	Ist	Veränderung z. Vorjahreszeitr.	Anteil ¹⁾	
	Anzahl	Prozent	Anzahl	Prozent		Tage
Insgesamt	2 797 043	0,3	8 024 074	- 0,7	100	2,9
BRD	2 595 584	0,3	7 577 928	- 0,5	94,4	2,9
Ausland	201 459	0,4	446 146	- 3,9	5,6	2,2
Europa	164 037	0,2	361 096	- 4,9	80,9	2,2
Baltische Staaten	5 140	- 21,1	9 270	- 24,6	2,1	1,8
Belgien	4 427	- 0,5	10 607	16,4	2,4	2,4
Dänemark	11 667	6,7	24 193	1,2	5,4	2,1
Finnland	3 874	47,9	7 542	54,3	1,7	1,9
Frankreich	7 924	8,7	16 335	- 2,7	3,7	2,1
Griechenland	418	- 27,1	1 148	- 31,5	0,3	2,7
Vereinigtes Königreich	9 504	- 34,3	22 260	- 33,1	5,0	2,3
Republik Irland	385	6,6	882	- 16,0	0,2	2,3
Island	161	85,1	440	109,5	0,1	2,7
Italien	6 213	- 2,5	17 553	- 1,4	3,9	2,8
Luxemburg	582	5,6	1 230	7,2	0,3	2,1
Niederlande	31 467	6,4	76 991	18,6	17,3	2,4
Norwegen	4 807	14,1	6 738	8,8	1,5	1,4
Österreich	9 030	- 15,4	19 616	- 19,5	4,4	2,2
Polen	19 484	3,9	39 723	- 25,7	8,9	2,0
Portugal	704	19,5	2 824	102,4	0,6	4,0
Russland	10 362	5,5	21 308	- 9,9	4,8	2,1
Schweden	13 294	10,9	20 043	14,7	4,5	1,5
Schweiz	6 492	8,9	13 658	1,9	3,1	2,1
Spanien	2 406	- 20,1	5 412	- 25,1	1,2	2,2
Tschechische Republik	5 126	12,5	12 712	- 20,2	2,8	2,5
Türkei	621	- 18,7	3 693	- 20,4	0,8	5,9
Ungarn	1 355	- 5,6	3 064	3,7	0,7	2,3
sonstige europäische Länder	8 594	6,5	23 854	9,7	5,3	2,8

1) Bei Übernachtungen von Gästen aus der Bundesrepublik Deutschland und dem Ausland insgesamt: Anteil an allen Übernachtungen; sonst: Anteil an den Übernachtungen des Auslands insgesamt

2) Rechnerischer Wert (Übernachtungen/Ankünfte)

Noch: 20. Ankünfte, Übernachtungen und durchschnittliche Aufenthaltsdauer der Gäste in Beherbergungsstätten von Januar bis November 2003 nach Herkunftsländern

Herkunftsland (ständiger Wohnsitz)	Ankünfte		Übernachtungen			Durchschnittliche Aufenthaltsdauer ²⁾ Tage
	Ist	Veränderung z. Vorjahreszeitr.	Ist	Veränderung z. Vorjahreszeitr.	Anteil ¹⁾	
	Anzahl	Prozent	Anzahl	Prozent		
Afrika	1 029	63,9	2 541	67,8	0,6	2,5
Republik Südafrika	202	78,8	496	49,4	0,1	2,5
sonstige afrikanische Länder	827	60,6	2 045	73,0	0,5	2,5
Asien	9 992	- 3,3	19 778	- 12,7	4,4	2,0
Arabische Golfstaaten	117	10,4	1 194	255,4	0,3	10,2
VR China und Hongkong	2 149	- 4,9	4 509	- 37,1	1,0	2,1
Israel	678	5,3	1 747	- 7,2	0,4	2,6
Japan	4 324	- 17,0	7 172	- 17,5	1,6	1,7
Südkorea	855	157,5	1 435	105,0	0,3	1,7
Taiwan	99	141,5	181	92,6	0,0	1,8
sonstige asiatische Länder	1 770	1,5	3 540	- 6,6	0,8	2,0
Amerika gesamt	8 805	- 3,5	24 340	- 10,2	5,5	2,8
Kanada	1 270	- 5,5	4 004	11,5	0,9	3,2
USA	6 130	- 1,4	16 921	- 15,1	3,8	2,8
Mittelamerika und Karibik	362	89,5	838	78,7	0,2	2,3
Brasilien	281	- 20,2	766	- 35,7	0,2	2,7
sonstige südamerik. Länder	762	- 25,7	1 811	- 4,7	0,4	2,4
Australien-Neuseeland-Ozeanien	729	- 31,6	1 633	- 23,2	0,4	2,2
Ohne Angaben	16 867	6,8	36 758	17,6	8,2	2,2

1) Bei Übernachtungen von Gästen aus der Bundesrepublik Deutschland und dem Ausland insgesamt: Anteil an allen Übernachtungen; sonst: Anteil an den Übernachtungen des Auslands insgesamt

2) Rechnerischer Wert (Übernachtungen/Ankünfte)

21. Beherbergungsstätten, Gästebetten und Kapazitätsauslastung nach Gemeindegruppen

Gemeindegruppen	Beherbergungsstätten		Betten/Schlafgelegenheiten				
	ins-gesamt	darunter	ins-gesamt	darunter		durchschnittliche Auslastung der angebotenen Betten ¹⁾	
		geöffnete		angebotene			
	Ist am 30.11.2003				Veränder. z. Vorj.-stichtag	November 2003	seit Jahresbeginn
Anzahl				Prozent			
Mineral- und Moorbäder							
Bad Liebenwerda	11	7	518	398	- 2,5	54,3	56,1
Bad Freienwalde ²⁾	8	7	492	474	- 6,1	52,8	58,8
Bad Saarow-Pieskow	19	17	1 560	1 030	- 11,6	35,8	41,1
Bad Wilsnack	6	6	449	447	13,2	69,0	69,5
Templin ²⁾	13	13	1 467	1 287	- 0,3	27,4	46,1
Zusammen	57	50	4 486	3 636	- 3,4	41,2	50,0
Orte mit Heilquellenkurbetrieb							
Belzig ²⁾	18	16	707	595	-	55,3	51,3
Kneippkurorte							
Buckow	10	9	674	644	- 4,6	45,9	53,8
Erholungsorte							
Goyatz, Ortsteil	3	2	66	42	-	.	.
Lübben/Spreewald	14	10	667	583	- 5,2	44,4	65,4
Waldsiedersdorf	2	2	140	140	-	.	.
Himmelfort, Ortsteil	7	1	209	29	- 74,3	.	.
Neuglobsow, Ortsteil	7	2	209	56	- 6,7	.	.
Lübbenau/Spreewald ²⁾	22	14	808	684	- 1,4	12,0	31,0
Müllrose	7	7	196	178	-	20,1	22,5
Neuzelle ²⁾	3	3	66	66	22,2	32,1	36,5
Wendisch Rietz	6	4	746	653	4,6	12,8	32,5
Lindow (Mark) ²⁾	7	7	393	385	66,7	21,9	32,6
Rheinsberg ²⁾	13	8	663	517	- 12,2	47,3	61,1
Werder (Havel) ²⁾	12	10	1 185	1 001	- 24,7	13,9	29,3
Burg/Spreewald	30	21	1 658	1 366	1,1	26,5	47,6
Lychen	21	11	1 092	474	- 6,9	6,4	23,3
Zusammen	154	102	8 098	6 174	- 5,5	22,7	39,4
Sonstige Gemeinden	1 283	1 141	66 993	57 403	- 2,4	22,7	30,9
Land Brandenburg	1 522	1 318	80 958	68 452	- 2,7	24,2	33,2

1) Rechnerischer Wert (Übernachtungen/angebotene Bettentage) x 100

2) Prädikatisierter Gemeindeteil

22. Ankünfte, Übernachtungen und durchschnittliche Aufenthaltsdauer der Gäste in Beherbergungsstätten im November 2003 nach Gemeindegruppen

Gemeindegruppen	Ankünfte		Übernachtungen		Durchschnittliche Aufenthaltsdauer ¹⁾ Tage
	Ist	Veränderung z. Vorjahresmon.	Ist	Veränderung z. Vorjahresmon.	
	Anzahl	Prozent	Anzahl	Prozent	
Mineral- und Moorbäder					
Bad Liebenwerda	430	- 7,3	6 488	- 18,2	15,1
Bad Freienwalde ²⁾	753	- 8,1	7 509	- 1,6	10,0
Bad Saarow-Pieskow	4 601	58,0	11 050	55,0	2,4
Bad Wilsnack	1 363	10,0	9 259	1,7	6,8
Templin ²⁾	4 057	- 19,4	10 524	- 10,5	2,6
Zusammen	11 204	7,0	44 830	2,9	4,0
Orte mit Heilquellenkurbetrieb					
Belzig ²⁾	1 865	18,6	9 869	5,8	5,3
Kneippkurorte					
Buckow	983	- 10,0	8 820	9,3	9,0
Erholungsorte					
Goyatz, Ortsteil
Lübben/Spreewald	976	5,3	7 757	- 7,0	7,9
Waldsiefersdorf
Himmelfort, Ortsteil
Neuglobsow, Ortsteil
Lübbenau/Spreewald ²⁾	1 543	8,9	2 468	- 2,9	1,6
Müllrose	502	25,5	1 067	32,5	2,1
Neuzelle ²⁾	455	37,5	577	49,1	1,3
Wendisch Rietz	622	29,9	2 500	55,5	4,0
Lindow (Mark) ²⁾	1 167	70,6	2 470	82,3	2,1
Rheinsberg ²⁾	983	- 22,7	7 340	- 11,1	7,5
Werder (Havel) ²⁾	1 569	- 40,4	4 182	- 36,7	2,7
Burg/Spreewald	2 426	- 31,6	10 839	- 18,2	4,5
Lychen	359	14,0	865	8,7	2,4
Zusammen	11 178	- 11,3	41 582	- 8,6	3,7
Sonstige Gemeinden	163 439	- 1,0	387 889	- 3,6	2,4
Land Brandenburg	188 669	- 1,1	492 990	- 3,1	2,6

1) Rechnerischer Wert (Übernachtungen/Ankünfte)

2) Prädikatisierter Gemeindeteil

23. Ankünfte, Übernachtungen und durchschnittliche Aufenthaltsdauer der Gäste in Beherbergungsstätten von Januar bis November 2003 nach Gemeindegruppen

Gemeindegruppen	Ankünfte		Übernachtungen		Durchschnittliche Aufenthaltsdauer ¹⁾
	Ist	Veränderung z. Vorjahreszeitr.	Ist	Veränderung z. Vorjahreszeitr.	
	Anzahl	Prozent	Anzahl	Prozent	Tage
Mineral- und Moorbäder					
Bad Liebenwerda	6 449	- 4,4	86 068	- 7,6	13,3
Bad Freienwalde ²⁾	11 060	- 4,0	92 564	1,6	8,4
Bad Saarow-Pieskow	58 408	26,0	162 579	22,2	2,8
Bad Wilsnack	14 096	9,8	102 711	0,1	7,3
Templin ²⁾	60 756	- 1,7	199 887	- 5,9	3,3
Zusammen	150 769	8,3	643 809	1,8	4,3
Orte mit Heilquellenkurbetrieb					
Belzig ²⁾	22 884	30,6	113 155	6,3	4,9
Kneippkurorte					
Buckow	18 134	- 5,9	119 913	- 3,7	6,6
Erholungsorte					
Goyatz, Ortsteil
Lübben/Spreewald	25 024	3,7	131 089	- 1,0	5,2
Waldsiedersdorf
Himmelpfort, Ortsteil	2 253	24,6	9 753	25,0	4,3
Neuglobsow, Ortsteil	5 774	- 12,2	20 018	- 2,4	3,5
Lübbenau/Spreewald ²⁾	35 003	3,1	75 121	7,1	2,1
Müllrose	6 842	2,2	13 716	- 8,5	2,0
Neuzelle ²⁾	4 525	6,4	7 104	12,2	1,6
Wendisch Rietz	15 100	11,0	78 456	14,4	5,2
Lindow (Mark) ²⁾	11 701	- 0,6	30 909	- 2,2	2,6
Rheinsberg ²⁾	21 143	- 4,7	119 855	0,0	5,7
Werder (Havel) ²⁾	34 934	- 6,6	103 172	- 23,4	3,0
Burg/Spreewald	68 186	- 2,7	232 949	- 2,6	3,4
Lychen	14 186	2,8	60 699	3,8	4,3
Zusammen	251 799	- 0,4	906 479	- 2,3	3,6
Sonstige Gemeinden	2 353 457	- 0,3	6 240 718	- 0,8	2,7
Land Brandenburg	2 797 043	0,3	8 024 074	- 0,7	2,9

1) Rechnerischer Wert (Übernachtungen/Ankünfte)

2) Prädikatisierter Gemeindeteil

24. Campingplätze und Stellplatzkapazität am Ende des Berichtsmonats nach Verwaltungsbezirken und Reisegebieten

<u>Verwaltungsbezirk</u> Reisegebiet	Campingplätze		Stellplätze		
	insgesamt	darunter	insgesamt	darunter	
		geöffnete		angebotene	
	Ist am 30.11.2003				
Anzahl					Prozent
Verwaltungsbezirk					
Kreisfreie Städte					
Brandenburg an der Havel	5	-	355	-	-
Cottbus	-	-	-	-	-
Frankfurt (Oder)	1	-	591	-	-
Potsdam	1	-	150	-	-
Landkreise					
Barnim	11	4	598	200	- 33,3
dar.: Eberswalde	-	-	-	-	-
Dahme-Spreewald	27	6	2 571	595	-
Elbe-Elster	7	-	227	-	-
Havelland	8	3	274	150	7,1
Märkisch-Oderland	6	-	302	-	-
Oberhavel	10	1	382	60	-
Oberspreewald-Lausitz	12	4	810	431	0,9
Oder-Spree	22	8	1 389	800	5,3
dar.: Eisenhüttenstadt	-	-	-	-	-
Ostprignitz-Ruppin	22	6	1 018	400	10,2
Potsdam-Mittelmark	18	2	754	175	-
Prignitz	3	1	113	5	x
Spree-Neiße	7	1	419	40	-
Teltow-Fläming	4	2	120	40	-
Uckermark	13	1	770	40	-
dar.: Schwedt	1	-	15	-	-
Land Brandenburg	177	39	10 843	2 936	- 15,7
Reisegebiet					
Prignitz	6	2	234	80	33,3
Ruppiner Land	29	6	1 279	385	6,1
Uckermark	13	1	770	40	-
Barnimer Land	11	4	598	200	- 33,3
Märkisch-Oderland	6	-	302	-	-
Oder-Spree-Seengebiet	21	8	1 898	800	- 38,2
Dahme-Seengebiet	12	3	821	300	-
Spreewald	22	5	2 138	495	-
Niederlausitz	14	3	923	271	1,5
Elbe-Elster-Land	7	-	227	-	-
Fläming	11	3	450	200	-
Havelland	24	4	1 053	165	6,5
Potsdam	1	-	150	-	-

25. Ankünfte, Übernachtungen und durchschnittliche Aufenthaltsdauer der Gäste auf Campingplätzen von Januar bis November 2003 nach Verwaltungsbezirken und Reisegebieten

<u>Verwaltungsbezirk</u> Reisegebiet	Ankünfte		Übernachtungen		Durchschnittliche Aufenthaltsdauer ¹⁾ Tage
	Ist	Veränderung z. Vorjahreszeitr.	Ist	Veränderung z. Vorjahreszeitr.	
	Anzahl	Prozent	Anzahl	Prozent	
Verwaltungsbezirk					
Kreisfreie Städte					
Brandenburg an der Havel	7 187	20,1	22 365	22,7	3,1
Cottbus	-	-	-	-	-
Frankfurt (Oder)	25 301	14,4	76 439	8,8	3,0
Potsdam	11 962	16,2	30 296	9,6	2,5
Landkreise					
Barnim	24 730	29,0	62 713	30,7	2,5
dar.: Eberswalde	-	-	-	-	-
Dahme-Spreewald	46 840	14,2	142 898	18,7	3,1
Elbe-Elster	4 593	17,5	12 742	7,4	2,8
Havelland	2 848	2,1	5 936	- 20,9	2,1
Märkisch-Oderland	1 539	26,5	3 595	25,5	2,3
Oberhavel	14 629	7,0	30 514	20,0	2,1
Oberspreewald-Lausitz	46 610	38,7	132 079	27,4	2,8
Oder-Spree	24 495	13,6	67 503	16,2	2,8
dar.: Eisenhüttenstadt	-	-	-	-	-
Ostprignitz-Ruppin	28 226	17,8	84 131	23,6	3,0
Potsdam-Mittelmark	24 624	20,6	74 776	15,4	3,0
Prignitz	1 792	31,9	4 268	19,7	2,4
Spree-Neiße	8 304	44,8	22 520	36,6	2,7
Teltow-Fläming	5 860	25,7	14 186	11,0	2,4
Uckermark	16 798	27,7	48 333	29,8	2,9
dar.: Schwedt
Land Brandenburg	296 338	21,1	835 294	19,9	2,8
Reisegebiet					
Prignitz	3 164	32,6	8 479	31,4	2,7
Ruppiner Land	41 483	13,3	110 434	21,9	2,7
Uckermark	16 798	27,7	48 333	29,8	2,9
Barnimer Land	24 730	29,0	62 713	30,7	2,5
Märkisch-Oderland	1 539	26,5	3 595	25,5	2,3
Oder-Spree-Seengebiet	48 359	14,0	136 702	12,2	2,8
Dahme-Seengebiet	8 238	22,3	20 818	33,8	2,5
Spreewald	69 361	27,1	202 783	22,2	2,9
Niederlausitz	25 592	26,2	81 136	23,9	3,2
Elbe-Elster-Land	4 593	17,5	12 742	7,4	2,8
Fläming	12 686	11,4	35 996	5,3	2,8
Havelland	27 833	23,9	81 267	17,6	2,9
Potsdam	11 962	16,2	30 296	9,6	2,5

1) Rechnerischer Wert (Übernachtungen/Ankünfte)

Veröffentlichungen des Landesbetriebes für Datenverarbeitung und Statistik (Land Brandenburg) im Dezember 2003

Veröffentlichungen können beim Landesbetrieb für Datenverarbeitung und Statistik Brandenburg - Dezernat Informationsmanagement - Postfach 60 10 52, 14410 Potsdam (Dortustraße 46), Fax: 0331 39-418, E-Mail: vertrieb@lds.brandenburg.de bezogen werden.
Veröffentlichungen auf elektronischen Datenträgern sind rechts neben dem Verkaufspreis gekennzeichnet (☐ - Disketten, ⊕ - CD-ROM).

Kennziffer	Titel	Preis in EUR
A I 1 - m 08/03	Bevölkerungsstand, August 2003	1,25
A I 2 - hj 1/03	Bevölkerung der Gemeinden, 30.06.2003	4,50 19,50 ☐
A II 1 - m 08/03	Eheschließungen, Geborene und Gestorbene August 2003, Vorläufige Ergebnisse	1,25
A III 1 - m 08/03	Wanderungen, August 2003	1,25
A VI 7 - m 10/03	Arbeitsmarkt, Oktober 2003	2,50
B I 1 - j/02	Allgemein bildende Schulen, Schuljahr 2002/2003	5,25
B I 9 - j/02	Allgemein bildende Schulen, Schuljahr 2002/2003, Ergebnisse nach Verwaltungs- und Schulamtbezirken	6,25
B VII 3 - 4/03	Kommunalwahlen 2003 ☐ Wahlen zu den Kreistagen der Landkreise und Stadtverordnetenversammlungen der kreisfreien Städte am 26.10.2003 Endgültiges Ergebnis nach Gemeinden bzw. Wahlkreisen der kreisfreien Städte	10,00 36,00 ☐
B V II 3 - 5/03	Kommunalwahlen 2003 Wahlen zu den Gemeindevertretungen, Endgültiges Ergebnis	10,00 38,00 ☐
C II 3 - j/03	Ernteberichterstattung über Obst im Marktobstbau 2003, Endgültiges Ergebnis	1,75
C III 2 - m 10/03	Schlachtungen und Fleischerzeugung, Oktober 2003	1,75
E I 1; 3 - m 10/03	Verarbeitendes Gewerbe sowie Bergbau und Gewinnung von Steinen und Erden	
E I 2 - m 10/03	- Betriebsergebnisse und Auftragseingangsindex, Oktober 2003	3,75
E I 6 - j/02	- Produktionsindex, Oktober 2003	2,00
	- Investitionen 2002	2,75
E II 1 - m 10/03	Vorbereitende Baustellenarbeiten, Hoch- und Tiefbau, Oktober 2003 (Bauhauptgewerbe)	2,50
E III 1 - vj 3/03	Bauinstallation und Sonstiges Ausbaugewerbe (Ausbaugewerbe)	
E III 2 - j/03	- 3. Vierteljahr 2003	1,75
	- Ergebnisse der jährlichen Erhebung 2003	2,00
F II 1; 2 - m 10/03	Baugenehmigungen und Baufertigstellungen, Oktober 2002	2,50
G I 1 - m 10/03	Entwicklung von Umsatz und Beschäftigung im Einzelhandel sowie Kraftfahrzeughandel - Messzahlen - Oktober 2003, Vorläufige Ergebnisse	2,00
G IV 3 - m 10/03	Entwicklung von Umsatz und Beschäftigung im Gastgewerbe - Messzahlen - Oktober 2003, Vorläufige Ergebnisse	1,75
G III 1; 3 - m 09/03	Ausfuhr- und Einfuhr September 2003, Vorläufige Ergebnisse	2,75
H I 1 - m 09/03	Straßenverkehrsunfälle	
H I 1 - m 10/03	- August 2003, Endgültiges Ergebnis	2,75
H I 4 - vj 3/03	- Oktober 2003, Vorläufige Ergebnisse	1,25
	- Personenverkehr der Straßenverkehrsunternehmen 3. Vierteljahr 2003	2,00
K V 7 - 4j/02	Einrichtungen und tätige Personen in der Jugendhilfe 2002	
K V 7 - 4j/02	- Teil 1: Kindertagesstätten	3,50
	- Teil 2: Sonstige Einrichtungen (ohne Tageseinrichtungen für Kinder)	4,25
L IV 3 - 3j/98	Einkommen der Einkommensteuerpflichtigen und seine Besteuerung 1998 Teil 1: Landesergebnisse	3,75
P V 1 - j/03	Umweltökonomische Gesamtrechnungen Basisdaten und ausgewählte Ergebnisse 2003	5,25
Daten+Analysen	Quartalsheft IV/2003	4,00
Verzeichnis	Amtliche Schlüsselnummern der Gemeinden des Landes Brandenburg Stand: 26. Oktober 2003	5,75 20,75 ☐