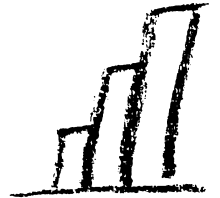


Statistische Berichte

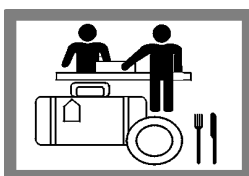
Landesbetrieb für
Datenverarbeitung
und Statistik
Land Brandenburg



G IV 1 – m 10 / 03

Gäste und Übernachtungen im Fremdenverkehr im Land Brandenburg

Oktober 2003 und
Sommerhalbjahr 2003



**Binnenhandel
Gastgewerbe**

Erarbeitet:

Landesbetrieb für Datenverarbeitung und Statistik
Dezernat Handel, Verkehr, Tourismus

Herausgeber:

Landesbetrieb für Datenverarbeitung und Statistik
Dezernat Informationsmanagement
Postfach 60 10 52, 14410 Potsdam

Dortustraße 46, 14467 Potsdam

Telefon: 0331 39 - 575

Fax: 0331 39 - 418

Internet: www.lids-bb.de

E-Mail: Info@lids.brandenburg.de

Erschienen im Januar 2004

Preis: 3,50 EUR

© Landesbetrieb für Datenverarbeitung und Statistik, Potsdam, 2004

Für nichtgewerbliche Zwecke sind Vervielfältigung und unentgeltliche Verbreitung, auch auszugsweise, mit Quellenangabe gestattet. Die Verbreitung, auch auszugsweise, über elektronische Systeme/Datenträger bedarf der vorherigen Zustimmung. Alle übrigen Rechte bleiben vorbehalten.

Inhalt

	Seite
Vorbemerkungen/Erläuterungen	5
Tabellenteil	
I. Zusammenfassende Übersichten nach Zeitvergleichen	
1. Ankünfte von Gästen in Beherbergungsstätten nach Monaten bzw. zusammengefassten Zeiträumen	7
2. Übernachtungen von Gästen in Beherbergungsstätten nach Monaten bzw. zusammengefassten Zeiträumen	8
3. Auslastung der angebotenen Bettenkapazität in Beherbergungsstätten nach Monaten bzw. zusammengefassten Zeiträumen	9
4. Ankünfte von Gästen auf Campingplätzen mit Urlaubscamping nach Monaten bzw. zusammengefassten Zeiträumen	10
5. Übernachtungen von Gästen auf Campingplätzen mit Urlaubscamping nach Monaten bzw. zusammengefassten Zeiträumen	11
II. Weitere Ergebnistabellen	
6. Beherbergungsarten am Ende des Berichtsmonats nach Verwaltungsbezirken und Reisegebieten	12
7. Anteil der in den einzelnen Beherbergungsarten angebotenen Bettenkapazität an den angebotenen Betten/Schlafgelegenheiten aller Beherbergungsstätten im Land Brandenburg am Ende des Berichtsmonats	13
8. Bestand der in den Beherbergungsstätten des Landes Brandenburg angebotenen Bettenkapazität am Ende des Berichtsmonats nach Reisegebieten	13
9. Beherbergungsstätten, Gästebetten und Kapazitätsauslastung nach Verwaltungsbezirken und Reisegebieten	14
10. Betriebe der Hotellerie, Gästezimmer und –betten sowie deren Auslastung nach Verwaltungsbezirken und Reisegebieten	15
11. Beherbergungsarten am Ende des Berichtsmonats nach Größenklassen und Kapazitätsauslastung	16
12. Ankünfte der Gäste in Beherbergungsstätten im Berichtsmonat nach Verwaltungsbezirken und Reisegebieten sowie nach zusammengefassten Gästegruppen	19
13. Ankünfte der Gäste in Beherbergungsstätten seit Jahresbeginn nach Verwaltungsbezirken und Reisegebieten sowie nach zusammengefassten Gästegruppen	20
14. Ankünfte der Gäste in Beherbergungsstätten im Sommerhalbjahr 2003 nach Verwaltungsbezirken und Reisegebieten sowie nach zusammengefassten Gästegruppen	21
15. Übernachtungen der Gäste in Beherbergungsstätten im Berichtsmonat nach Verwaltungsbezirken und Reisegebieten sowie nach zusammengefassten Gästegruppen	22
16. Übernachtungen der Gäste in Beherbergungsstätten seit Jahresbeginn nach Verwaltungsbezirken und Reisegebieten sowie nach zusammengefassten Gästegruppen	23

17. Übernachtungen der Gäste in Beherbergungsstätten im Sommerhalbjahr 2003 nach Verwaltungsbezirken und Reisegebieten sowie nach zusammengefassten Gästegruppen	24
18. Durchschnittliche Aufenthaltsdauer der Gäste in Beherbergungsstätten im Berichtsmonat und seit Jahresbeginn nach Verwaltungsbezirken und Reisegebieten	25
19. Ankünfte, Übernachtungen und durchschnittliche Aufenthaltsdauer der Gäste in Beherbergungsstätten im Berichtsmonat nach Betriebsarten und zusammengefassten Gästegruppen	26
20. Ankünfte, Übernachtungen und durchschnittliche Aufenthaltsdauer der Gäste in Beherbergungsstätten seit Jahresbeginn nach Betriebsarten und zusammengefassten Gästegruppen	27
21. Ankünfte, Übernachtungen und durchschnittliche Aufenthaltsdauer der Gäste in Beherbergungsstätten im Sommerhalbjahr 2003 nach Betriebsarten und zusammengefassten Gästegruppen	28
22. Ankünfte, Übernachtungen und durchschnittliche Aufenthaltsdauer der Gäste in Beherbergungsstätten im Berichtsmonat nach Herkunftsländern	29
23. Ankünfte, Übernachtungen und durchschnittliche Aufenthaltsdauer der Gäste in Beherbergungsstätten seit Jahresbeginn nach Herkunftsländern	31
24. Ankünfte, Übernachtungen und durchschnittliche Aufenthaltsdauer der Gäste in Beherbergungsstätten im Sommerhalbjahr 2003 nach Herkunftsländern	33
25. Beherbergungsstätten, Gästebetten und Kapazitätsauslastung am Ende des Berichtsmonats nach Gemeindegruppen	35
26. Ankünfte, Übernachtungen und durchschnittliche Aufenthaltsdauer der Gäste in Beherbergungsstätten im Berichtsmonat nach Gemeindegruppen	36
27. Ankünfte, Übernachtungen und durchschnittliche Aufenthaltsdauer der Gäste in Beherbergungsstätten seit Jahresbeginn nach Gemeindegruppen.....	37
28. Ankünfte, Übernachtungen und durchschnittliche Aufenthaltsdauer der Gäste in Beherbergungsstätten im Sommerhalbjahr 2003 nach Gemeindegruppen	38
29. Campingplätze mit Urlaubscamping und Stellplatzkapazität am Ende des Berichtsmonats nach Verwaltungsbezirken und Reisegebieten	39
30. Ankünfte, Übernachtungen und durchschnittliche Aufenthaltsdauer der Gäste auf Campingplätzen mit Urlaubscamping im Berichtsmonat nach Verwaltungsbezirken und Reisegebieten	40
31. Ankünfte, Übernachtungen und durchschnittliche Aufenthaltsdauer der Gäste auf Campingplätzen mit Urlaubscamping seit Jahresbeginn nach Verwaltungsbezirken und Reisegebieten	41
32. Ankünfte, Übernachtungen und durchschnittliche Aufenthaltsdauer der Gäste auf Campingplätzen mit Urlaubscamping im Sommerhalbjahr 2003 nach Verwaltungsbezirken und Reisegebieten	42

Bitte beachten: Der vorliegende Bericht enthält die Daten nach dem aktuellen Gebietsstand. Das betrifft die Darstellung sowohl nach Kreisen als auch nach Reisegebieten.

Vorbemerkungen

Rechtsgrundlage und Erhebungsumfang

Rechtsgrundlage der Fremdenverkehrsstatistik ist das Gesetz zur Neuordnung der Statistik der Beherbergung im Reiseverkehr (Beherbergungsstatistikgesetz - BeherbStatG) vom 22. Mai 2002 (BGBl. I Nr. 32 S. 1642).

Danach sind in allen Gemeinden des Landes Beherbergungsstätten mit mehr als acht Gästebetten in die Erhebung einzubeziehen.

Abgrenzung des Erhebungsumfangs

Nach Wortlaut und Zielsetzung des Beherbergungsstatistikgesetzes kommt es für die Berichtskreis-zugehörigkeit der Beherbergungsstätten weder auf die Gewinnerzielungsabsicht des Betriebes noch auf den Aufenthaltzweck der Gäste an. Ebenso wenig ist maßgebend, ob die Gästebeherbergung betrieblicher Haupt- oder nur Nebenzweck ist. Entscheidend ist lediglich, dass auf Dauer mindestens neun Unterbringungsmöglichkeiten angeboten werden, die für die Beherbergung von Reisenden, d. h. Personen bestimmt sind, die sich vorübergehend an einem anderen Ort als ihrem gewöhnlichen Wohnsitz aufhalten. Die Abgrenzung der statistischen Einheiten richtet sich im Wesentlichen nach der Systematik der Wirtschaftszweige.

Danach werden, unabhängig vom wirtschaftlichen Schwerpunkt des Unternehmens oder des Betriebes, alle fachlichen Betriebsteile erfasst, die - für sich genommen - dem Bereich des Beherbergungsgewerbes zuzuordnen wären. Der gesetzlich vorgeschriebene Erfassungsbereich der Beherbergungsstatistik ist aber mit dem gewerblichen Sektor nicht deckungsgleich.

Er unterschreitet ihn durch Ausklammerung der ebenfalls dem Beherbergungsgewerbe zuzurechnenden „Privatquartiere“; er geht über ihn hinaus durch die Einbeziehung von Unterkunftsstätten, die wirtschaftssystematisch und funktionell anderen Dienstleistungsbereichen (z. B. Vorsorge- und Reha-Kliniken) zugerechnet werden.

Erläuterung wichtiger Begriffe

Ankünfte

Anzahl der Meldungen von Gästen in einer Beherbergungsstätte innerhalb des Berichtsmonats, die zum vorübergehenden Aufenthalt ein Gästebett belegten.

Übernachtungen

Anzahl der Übernachtungen von Gästen, die im Berichtszeitraum ankamen oder aus dem vorherigen Berichtszeitraum noch anwesend waren.

Beherbergung

Unterbringung von Personen, die sich vorübergehend an einem anderen Ort als ihrem gewöhnlichen Wohnsitz aufhalten. Der vorübergehende Ortswechsel kann durch Urlaub und Freizeit, aber auch durch Wahrnehmung privater und geschäftlicher Kontakte, den Besuch von Tagungen und Fortbildungsveranstaltungen, Maßnahmen zur Wiederherstellung der Gesundheit oder sonstige Gründe veranlasst sein.

Beherbergungsstätten

Betriebe, die nach Einrichtung und Zweckbestimmung dazu dienen, mehr als acht Gäste gleichzeitig zu beherbergen. Hierzu zählen auch Unterkunftsstätten, die die Gästebeherbergung nur als Nebenzweck betreiben.

Campingplätze

Sammeleinrichtungen auf abgegrenztem Gelände für Zelte, Wohnwagen und Wohnmobile, die unter gemeinsamer Leitung stehen und touristische Dienstleistungen (Laden, Information, Freizeitaktivitä-

ten) anbieten.

Erholungs-, Ferien- und Schulungsheime

Beherbergungsstätten für Angehörige bestimmter Personengruppen, in denen Speisen und Getränke nur an Hausgäste abgegeben werden.

Ferienhäuser

Jedermann zugängliche, in Wohneinheiten gegliederte Beherbergungsstätten ohne Abgabe von Speisen und Getränken, aber mit Kochgelegenheit in den Wohneinheiten.

Gästezimmer in der Hotellerie

Als Gästezimmer gilt eine Einheit, die aus einem Raum/einer Gruppe von Räumen besteht, die eine unteilbare Mieteinheit in einem Beherbergungsbetrieb bilden. Dabei kann es sich entsprechend der Einrichtung um Einzel-, Doppel- oder Mehrbettzimmer handeln. Zimmer, die von Mitarbeitern des Betriebes genutzt werden bzw. die dauerhaft bewohnt werden, sind nicht zu berücksichtigen. Bad und Toilette zählen nicht als Gästezimmer. Ein Appartement ist eine spezielle Art von Gästezimmern. Es besteht aus einem oder mehreren Räumen mit Küche, separatem Bad und/oder Toilette.

Hotels

Jedermann zugängliche Beherbergungs- und Bewirtschaftungsstätten mit herkömmlichem Dienstleistungsangebot in der Mehrzahl ihrer Beherbergungseinheiten und mit wenigstens einem Vollrestaurant - auch für Passanten - sowie in der Regel mit weiteren Einrichtungen oder Räumen für unterschiedliche Zwecke (Konferenzen, Seminare, Sport, Freizeit, Erholung).

Hotels garnis

Jedermann zugängliche Beherbergungsstätten, in denen an Hausgäste höchstens Frühstück abgegeben wird.

Hütten/Jugendherbergen

Beherbergungsstätten mit in der Regel einfacher Ausstattung vorzugsweise für Jugendliche sowie für Angehörige der sie tragenden Organisation, in denen Speisen und Getränke nur an Hausgäste abgegeben werden.

Pensionen

Jedermann zugängliche Beherbergungsstätten, in denen Speisen und Getränke nur an Hausgäste abgegeben werden.

Vorsorge- und Reha-Kliniken

Beherbergungsstätten unter ärztlicher Leitung ausschließlich oder überwiegend für Kurgäste. Als Kurgäste gelten Personen, die sich am Ort aufgrund ärztlicher Verordnung vorübergehend aufhalten mit dem Ziel der Erhaltung oder Wiederherstellung ihrer Gesundheit oder ihrer Berufs- oder Arbeitsfähigkeit und die die allgemein angebotenen Kureinrichtungen außerhalb der Beherbergungsstätte in Anspruch nehmen. Hierzu zählen auch Kinderheilstätten, Rehabilitations- oder ähnliche Krankenhäuser (Fachabteilungen anderer Krankenhäuser).

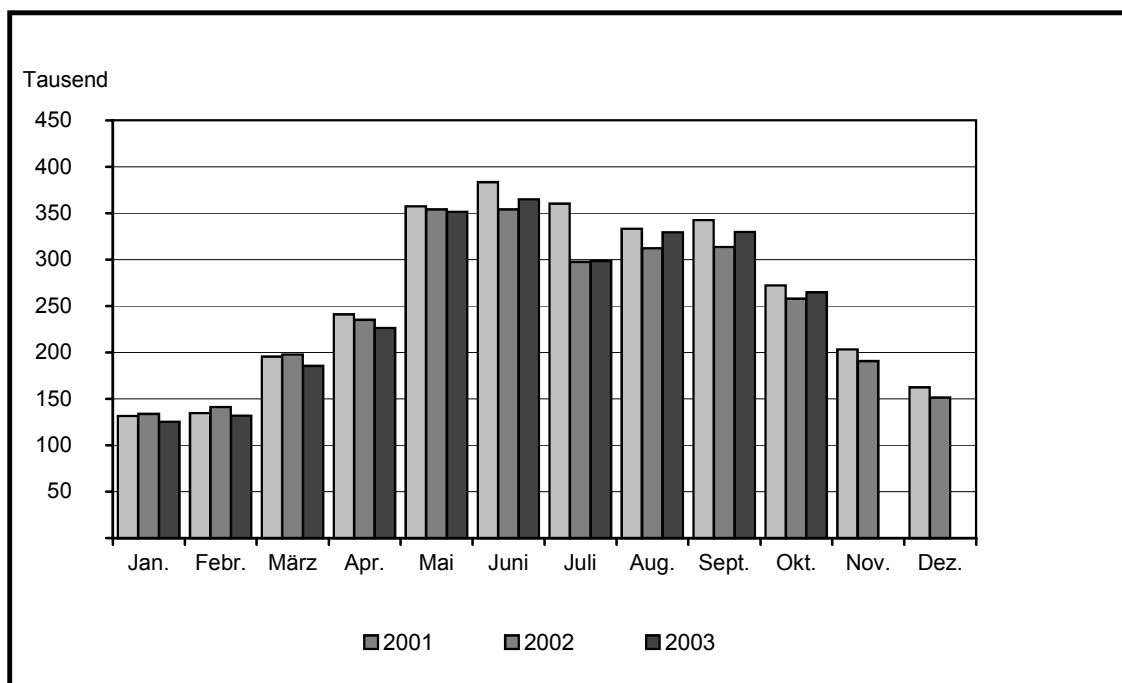
Zeichenerklärung (nach DIN 55 301)

- 0 weniger als die Hälfte von 1 in der letzten besetzten Stelle, jedoch mehr als nichts
- nichts vorhanden (genau Null)
- . Zahlenwert unbekannt oder geheim zu halten
- x Tabellenfach gesperrt, weil Aussage nicht sinnvoll (z. B. bei Vorjahresvergleichen ohne Basiswert)
- ... Angabe fällt erst später an
- + oder - aus technischen Gründen sind nur die Minusveränderungen (-) jeweils vor der Zahl gekennzeichnet; anderenfalls liegt eine Zunahme vor

I. Zusammenfassende Übersichten nach Zeitvergleichen

1. Ankünfte von Gästen in Beherbergungsstätten

Zeitraum	1998	1999	2000	2001	2002	2003
	Anzahl					
Januar	104 585	112 838	123 751	131 475	133 961	125 283
Februar	118 319	117 093	138 911	134 853	141 372	132 064
März	154 472	179 733	181 705	195 512	197 832	185 563
April	184 587	222 937	234 022	241 013	235 358	226 377
Mai	300 851	317 450	336 029	357 435	354 168	351 478
Juni	303 738	333 683	361 024	383 343	354 061	364 800
Juli	259 783	305 244	332 046	360 236	297 493	298 539
August	266 576	283 576	291 781	333 318	312 321	329 588
September	274 273	307 720	337 859	342 332	313 678	329 861
Oktober	224 691	252 896	267 214	272 279	258 068	264 821
November	162 485	177 156	190 842	203 495	190 842	...
Dezember	139 759	170 153	159 949	162 465	151 361	...
Winterhalbjahr ¹⁾	849 364	934 845	1 025 698	1 053 644	1 074 483	1 011 490
Sommerhalbjahr ²⁾	1 629 912	1 800 569	1 925 953	2 048 943	1 889 789	1 939 087
Jahr	2 494 119	2 780 479	2 955 133	3 117 756	2 940 515	...

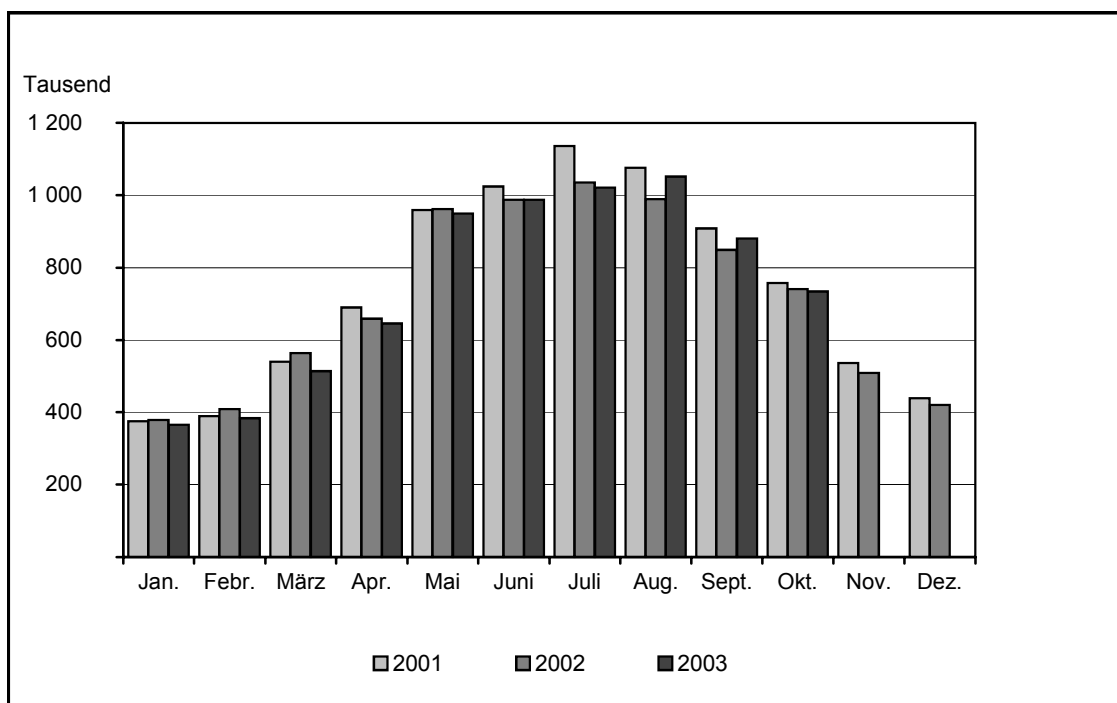


1) November des vorhergehenden Jahres bis einschließlich April des jeweiligen Jahres

2) Mai bis Oktober

2. Übernachtungen von Gästen in Beherbergungsstätten

Zeitraum	1998	1999	2000	2001	2002	2003
	Anzahl					
Januar	317 802	339 632	364 181	375 467	378 823	365 484
Februar	342 974	348 180	398 598	389 665	408 902	383 260
März	438 751	482 812	504 856	539 231	563 314	513 952
April	534 070	606 040	655 038	690 025	659 202	645 701
Mai	826 664	845 918	886 264	958 593	961 379	948 826
Juni	829 108	894 755	991 729	1 023 943	987 156	987 367
Juli	891 770	942 592	1 022 769	1 135 899	1 034 905	1 020 564
August	918 397	965 745	1 027 553	1 075 902	989 349	1 051 191
September	760 768	804 810	873 536	908 259	849 057	880 703
Oktober	650 316	709 021	730 434	757 072	740 339	734 036
November	453 828	480 736	507 680	536 293	508 917	...
Dezember	379 447	436 402	424 207	438 497	419 963	...
Winterhalbjahr ¹⁾	2 441 322	2 609 939	2 839 811	2 926 275	2 985 031	2 837 277
Sommerhalbjahr ²⁾	4 877 023	5 162 841	5 532 285	5 859 668	5 562 185	5 622 687
Jahr	7 343 895	7 856 643	8 386 845	8 828 846	8 501 306	...



1) November des vorhergehenden Jahres bis einschließlich April des jeweiligen Jahres

2) Mai bis Oktober

3. Auslastung der angebotenen Bettenkapazität in Beherbergungsstätten ^{*)}

Zeitraum	1998	1999	2000	2001	2002	2003
	Prozent					
Januar	18,1	17,9	18,9	19,5	18,7	18,3
Februar	20,8	20,0	22,1	22,0	22,1	20,9
März	23,8	24,3	25,6	26,8	26,6	24,9
April	28,2	30,1	32,4	33,5	30,3	29,5
Mai	38,7	37,8	39,4	42,1	40,3	39,9
Juni	39,2	40,9	45,2	45,8	42,1	42,6
Juli	40,5	41,8	44,7	48,6	42,7	42,5
August	42,0	42,7	45,1	46,1	40,7	43,7
September	36,4	36,9	40,2	40,7	36,6	38,5
Oktober	31,2	32,7	33,9	33,6	31,9	32,0
November	23,7	24,7	25,8	26,1	24,2	...
Dezember	19,9	22,1	21,4	21,0	20,0	...
Winterhalbjahr ¹⁾	22,8	22,8	24,4	25,0	24,2	23,1
Sommerhalbjahr ²⁾	38,1	38,9	41,5	42,9	39,1	39,9
Jahr	30,9	31,6	33,5	34,5	32,0	...

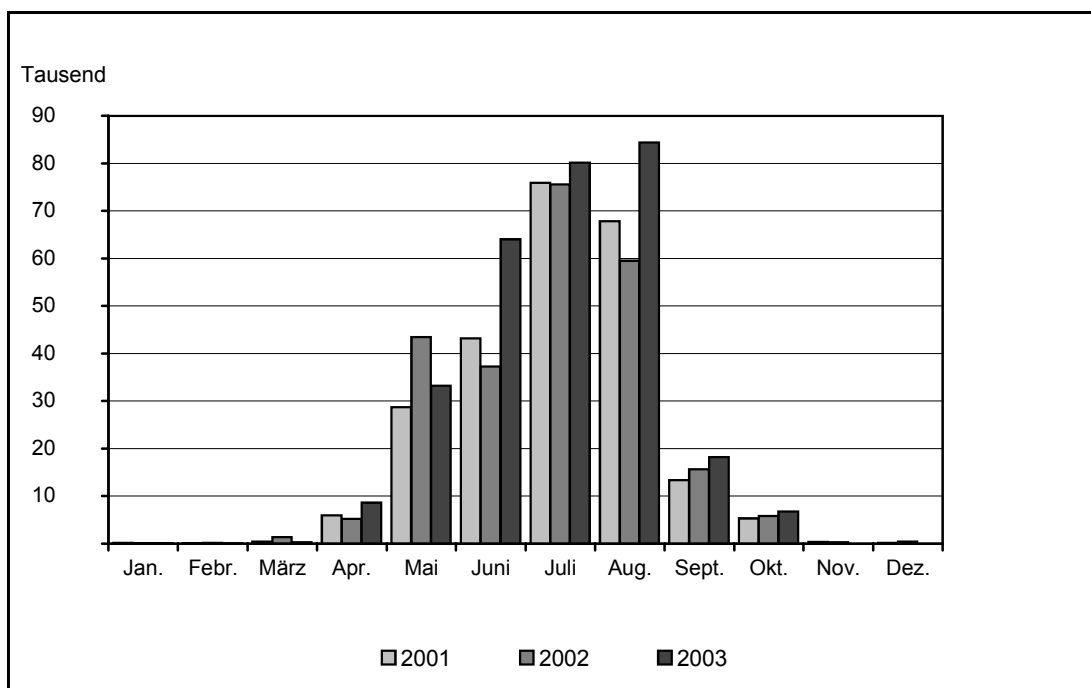
*) Rechnerischer Wert (Übernachtungen/angebotene Bettentage) x 100

1) November des vorhergehenden Jahres bis einschließlich April des jeweiligen Jahres

2) Mai bis Oktober

4. Ankünfte von Gästen auf Campingplätzen

Zeitraum	1998	1999	2000	2001	2002	2003
	Anzahl					
Januar	104	117	189	194	150	116
Februar	130	146	111	123	188	90
März	274	293	342	469	1 396	289
April	5 952	4 943	10 299	5 940	5 199	8 615
Mai	44 431	45 116	20 892	28 732	43 499	33 275
Juni	33 959	31 458	65 308	43 246	37 229	64 071
Juli	58 890	75 542	60 111	75 915	75 619	80 161
August	71 816	78 446	68 678	67 854	59 545	84 410
September	12 568	17 431	15 233	13 375	15 658	18 232
Oktober	3 522	5 737	5 496	5 359	5 812	6 780
November	159	394	516	355	324	...
Dezember	153	220	441	213	414	...
Winterhalbjahr ¹⁾	7 320	5 811	11 555	7 683	7 501	9 848
Sommerhalbjahr ²⁾	225 186	253 730	235 718	234 481	237 362	286 929
Jahr	231 958	259 843	247 616	241 775	245 033	...

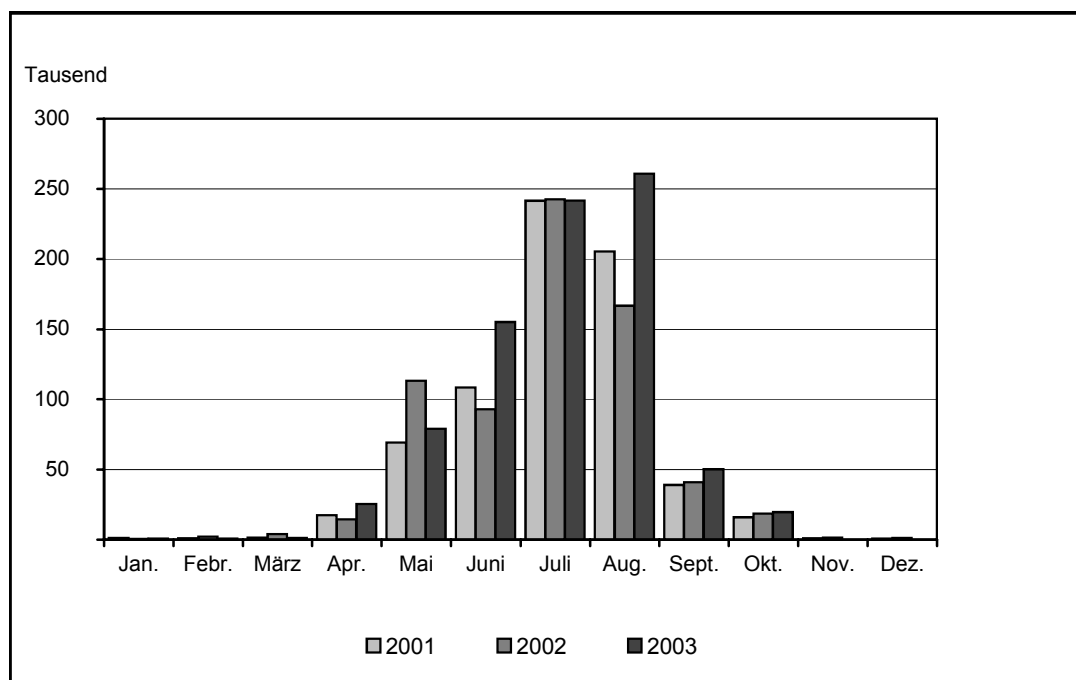


1) November des vorhergehenden Jahres bis einschließlich April des jeweiligen Jahres

2) Mai bis Oktober

5. Übernachtungen von Gästen auf Campingplätzen

Zeitraum	1998	1999	2000	2001	2002	2003
	Anzahl					
Januar	1 068	492	474	1 045	474	716
Februar	1 061	622	588	815	2 170	649
März	855	970	1 054	1 217	3 880	1 046
April	15 582	12 575	25 824	17 393	14 420	25 356
Mai	108 055	112 458	48 800	69 234	113 108	78 890
Juni	83 047	77 205	162 232	108 329	92 819	155 150
Juli	184 717	226 550	191 539	241 457	242 683	241 625
August	242 707	263 876	215 852	205 342	166 664	260 921
September	34 353	45 673	43 783	38 999	40 826	50 184
Oktober	10 819	16 995	16 435	15 909	18 452	19 575
November	812	1 018	1 665	925	1 388	...
Dezember	869	750	944	697	1 025	...
Winterhalbjahr ¹⁾	22 401	16 340	29 708	23 079	22 566	30 180
Sommerhalbjahr ²⁾	663 698	742 757	678 641	679 270	674 552	806 345
Jahr	683 945	759 184	709 190	701 362	697 909	...



1) November des vorhergehenden Jahres bis einschließlich April des jeweiligen Jahres

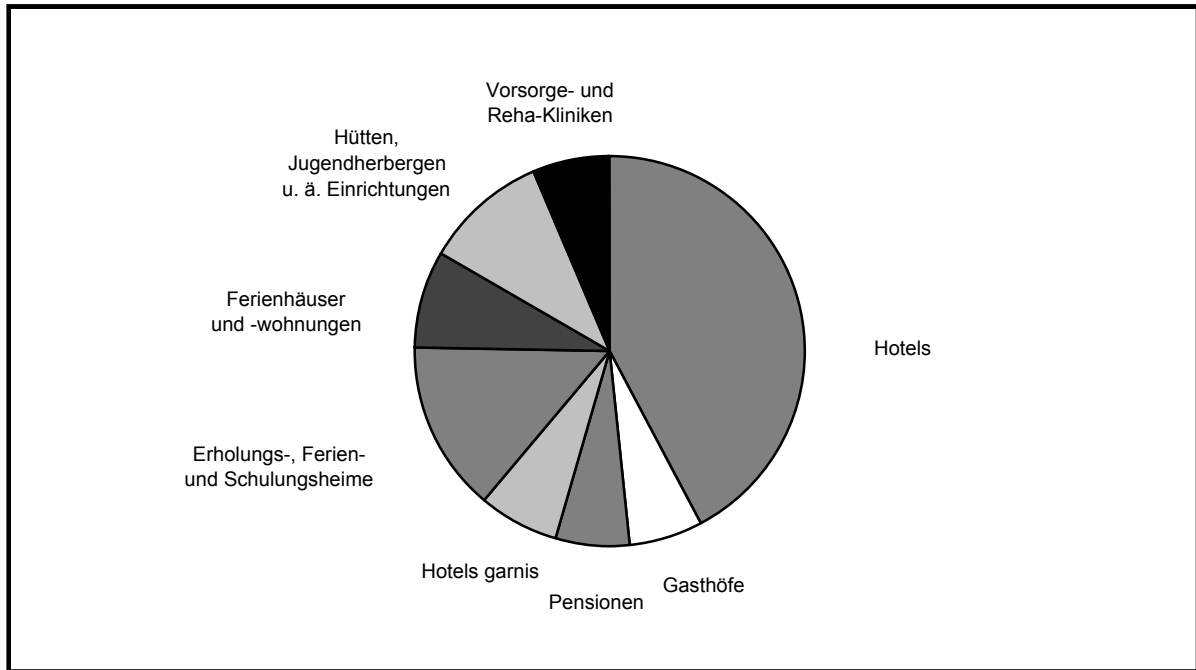
2) Mai bis Oktober

II. Weitere Ergebnistabellen

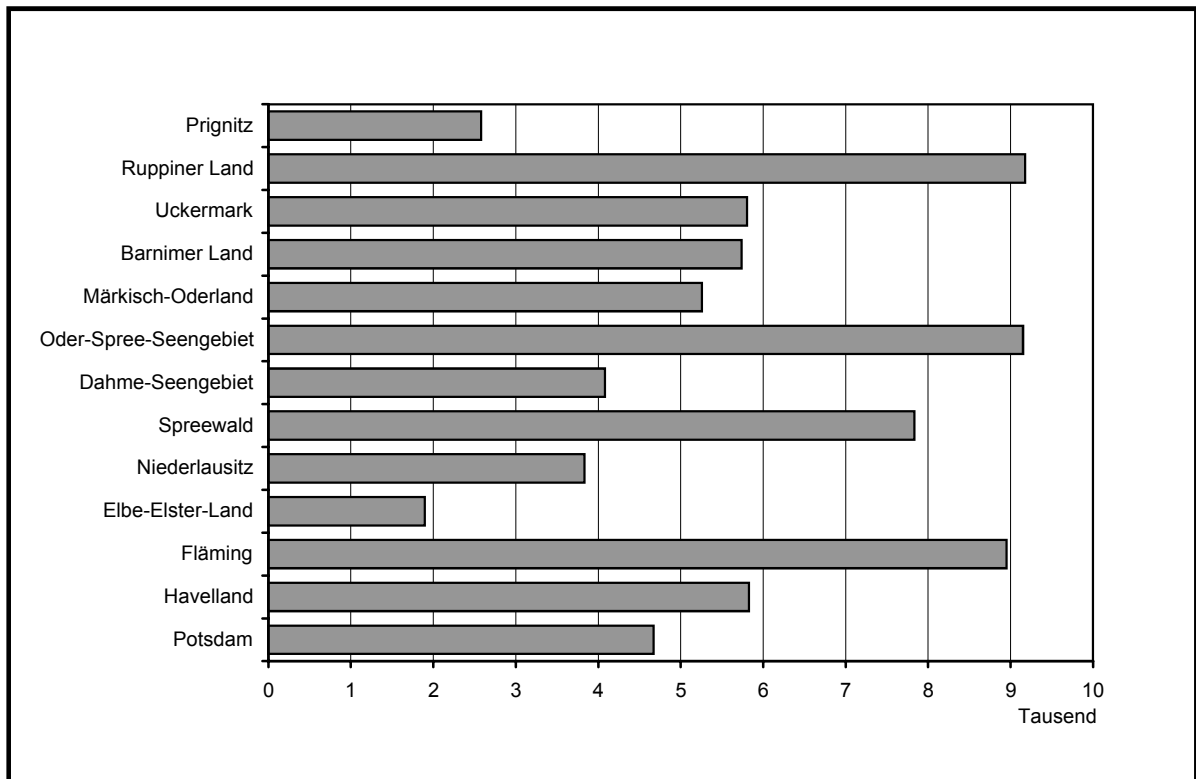
6. Beherbergungsarten am Ende des Berichtsmonats nach Verwaltungsbezirken und Reisegebieten

Verwaltungsbezirk Reisegebiet	Beherbergungsstätten insgesamt	davon							
		Hotels	Gasthöfe	Pensionen	Hotels garnis	Erholungs-, Ferien- u. Schulungsheime	Ferienhäuser und -wohnungen	Hütten, Jugendherbergen u.ä. Einrichtungen	Vorsorge- und Reha-Kliniken
Anzahl am 31.10.2003									
Verwaltungsbezirk									
Kreisfreie Städte									
Brandenburg an der Havel	24	5	2	7	5	2	2	1	-
Cottbus	26	15	2	4	1	3	-	1	-
Frankfurt (Oder)	16	7	6	-	1	1	1	-	-
Potsdam	43	20	2	5	10	2	1	2	1
Landkreise									
Barnim	82	29	12	10	7	9	8	6	1
dar.: Eberswalde	3	2	-		1	-	-	-	-
Dahme-Spreewald	132	36	18	25	7	16	18	10	2
Elbe-Elster	65	19	12	11	4	7	6	4	2
Havelland	64	16	10	16	8	5	5	4	-
Märkisch-Oderland	100	37	12	10	8	11	6	11	5
Oberhavel	94	36	19	10	5	9	11	3	1
Oberspreewald-Lausitz	85	26	16	29	2	4	4	4	-
Oder-Spree	139	28	21	19	16	21	23	9	2
dar.: Eisenhüttenstadt	4	1	1	-	1	1	-	-	-
Ostprignitz-Ruppin	129	43	15	23	4	8	27	6	3
Potsdam-Mittelmark	144	57	25	19	8	10	18	4	3
Prignitz	68	22	14	13	4	4	4	6	1
Spree-Neiße	92	28	17	17	9	8	5	7	1
Teltow-Fläming	98	32	17	19	11	11	6	2	-
Uckermark	120	31	19	20	3	14	18	13	2
dar.: Schwedt	14	6	2	3	-	1		2	-
Land Brandenburg	1 521	487	239	257	113	145	163	93	24
Reisegebiet									
Prignitz	84	27	18	15	5	5	7	6	1
Ruppiner Land	207	74	30	31	8	16	35	9	4
Uckermark	120	31	19	20	3	14	18	13	2
Barnimer Land	82	29	12	10	7	9	8	6	1
Märkisch-Oderland	100	37	12	10	8	11	6	11	5
Oder-Spree-Seengebiet	147	35	23	17	17	22	22	9	2
Dahme-Seengebiet	66	21	10	9	6	9	5	5	1
Spreewald	184	53	30	47	9	16	18	9	2
Niederlausitz	93	31	17	21	4	6	6	8	-
Elbe-Elster-Land	65	19	12	11	4	7	6	4	2
Fläming	185	69	31	33	16	15	14	4	3
Havelland	145	41	23	28	16	13	17	7	-
Potsdam	43	20	2	5	10	2	1	2	1

7. Anteil der in den einzelnen Beherbergungsarten angebotenen Bettenkapazität an den angebotenen Betten/Schlafgelegenheiten aller Beherbergungsstätten im Land Brandenburg am Ende des Berichtsmonats



8. Bestand der in den Beherbergungsstätten des Landes Brandenburg angebotenen Bettenkapazität nach Reisegebieten am Ende des Berichtsmonats



**9. Beherbergungsstätten, Gästebetten und Kapazitätsauslastung
nach Verwaltungsbezirken und Reisegebieten**

Verwaltungsbezirk Reisegebiet	Beherbergungsstätten		Betten/Schlafgelegenheiten						Betten insgesamt je 1000 Einwohner
	ins- gesamt	darunter	ins- gesamt	darunter angebotene					
		geöffnete		Ist	Verän- derung zum Vor- jahres- stichtag	durchschnittliche Auslastung ¹⁾			
						Oktober 2003	seit Jahres- beginn	Sommer- halb- jahr ²⁾	
Anzahl am 31.10.2003				Prozent				Anzahl	
Verwaltungsbezirk									
Kreisfreie Städte									
Brandenburg an der Havel	24	24	969	953	5,3	23,4	26,7	31,6	12,7
Cottbus	26	25	2 052	2 010	- 10,5	27,5	29,3	37,4	18,8
Frankfurt (Oder)	16	16	971	950	- 2,2	28,6	29,4	35,3	14,2
Potsdam	43	42	4 727	4 672	3,8	43,4	41,7	48,1	33,0
Landkreise									
Barnim	82	81	6 155	5 740	- 1,5	36,8	38,2	43,2	35,7
dar.: Eberswalde	3	3	222	222	- 3,5	34,2	25,2	31,1	5,2
Dahme-Spreewald	132	128	7 475	6 255	- 4,8	34,5	35,4	42,7	46,7
Elbe-Elster	65	62	2 059	1 897	- 6,7	25,4	28,4	31,3	16,2
Havelland	64	58	2 530	2 044	- 4,1	24,9	25,1	30,0	16,6
Märkisch-Oderland	100	97	5 477	5 255	- 0,6	37,6	39,0	43,9	28,7
Oberhavel	94	84	4 114	3 691	- 4,4	29,7	28,8	34,7	21,1
Oberspreewald-Lausitz	85	77	4 002	3 780	10,8	19,4	29,7	37,0	28,8
Oder-Spree	139	132	8 900	8 318	4,4	29,1	31,5	36,6	45,8
dar.: Eisenhüttenstadt	4	4	326	282	- 13,5	33,8	30,1	30,6	8,4
Ostprignitz-Ruppin	129	117	6 615	5 971	8,1	31,0	34,0	43,2	59,6
Potsdam-Mittelmark	144	135	7 781	7 067	- 11,2	31,7	34,2	39,0	38,8
Prignitz	68	65	2 166	2 094	0,8	32,9	35,7	38,4	23,4
Spree-Neiße	92	89	3 846	3 593	- 1,7	28,4	34,3	39,7	26,8
Teltow-Fläming	98	96	4 912	4 714	- 0,5	33,6	31,8	37,2	30,6
Uckermark	120	112	6 434	5 805	4,8	34,0	36,1	43,4	44,2
dar.: Schwedt	14	14	604	596	- 6,0	35,1	26,7	33,1	15,3
Land Brandenburg	1 521	1 440	81 185	74 809	- 0,5	32,0	34,0	39,9	31,4
Reisegebiet									
Prignitz	84	81	2 661	2 579	- 0,4	31,5	34,3	37,7	23,1
Ruppiner Land	207	185	10 234	9 177	3,4	30,8	32,1	40,1	36,1
Uckermark	120	112	6 434	5 805	4,8	34,0	36,1	43,4	44,2
Barnimer Land	82	81	6 155	5 740	- 1,5	36,8	38,2	43,2	35,7
Märkisch-Oderland	100	97	5 477	5 255	- 0,6	37,6	39,0	43,9	28,7
Oder-Spree-Seengebiet	147	142	9 727	9 152	3,9	29,3	31,5	36,7	37,6
Dahme-Seengebiet	66	65	5 116	4 083	- 5,4	35,2	34,5	42,0	48,2
Spreewald	184	173	8 222	7 836	- 3,8	29,9	35,7	43,3	35,7
Niederlausitz	93	87	4 181	3 835	7,8	18,0	24,9	30,3	19,0
Elbe-Elster-Land	65	62	2 059	1 897	- 6,7	25,4	28,4	31,3	16,2
Fläming	185	178	9 591	8 950	- 4,6	36,1	34,3	38,8	31,3
Havelland	145	135	6 601	5 828	- 8,4	22,9	27,6	33,6	23,3
Potsdam	43	42	4 727	4 672	3,8	43,4	41,7	48,1	33,0

1) Rechnerischer Wert (Übernachtungen/angebotene Bettentage) x 100

2) Mai bis Oktober 2003

10. Betriebe der Hotellerie ^{*)}, Gästezimmer und -betten sowie deren Auslastung nach Verwaltungsbezirken und Reisegebieten

Verwaltungsbezirk Reisegebiet	Hotelleriebetriebe		Gästezimmer		Gästebetten		Auslastung der angebotenen ...			
	insgesamt	dar.	insgesamt	dar.	insgesamt	dar.	Zimmer ¹⁾		Betten ²⁾	
		geöffnete		angebotene		angebotene	Oktober 2003	seit Jahresbeginn	Oktober 2003	seit Jahresbeginn
Anzahl am 31.10.2003							%			
Verwaltungsbezirk										
Kreisfreie Städte										
Brandenburg an der Havel	19	19	374	364	723	709	28,4	32,5	18,6	21,7
Cottbus	22	22	1 068	1 061	1 903	1 899	34,1	36,3	26,9	29,1
Frankfurt (Oder)	14	14	514	514	834	813	38,3	35,0	29,9	28,3
Potsdam	37	36	2 082	2 063	3 771	3 736	48,4	46,7	41,4	38,4
Landkreise										
Barnim	58	57	1 341	1 307	2 655	2 588	37,2	34,7	28,3	26,6
dar.: Eberswalde	3	3	114	114	222	222	40,9	31,1	34,2	25,2
Dahme-Spreewald	86	84	1 833	1 729	3 484	3 261	44,8	40,2	34,7	31,6
Elbe-Elster	46	46	529	523	1 073	999	23,2	24,1	17,6	18,2
Havelland	50	49	741	725	1 440	1 402	33,9	32,2	26,2	24,2
Märkisch-Oderland	67	66	1 444	1 389	2 948	2 782	36,9	33,9	26,9	25,8
Oberhavel	70	68	1 585	1 541	2 987	2 861	39,6	36,6	31,4	28,4
Oberspreewald-Lausitz	73	67	1 319	1 211	2 578	2 406	30,1	37,1	22,2	29,0
Oder-Spree	84	81	1 925	1 856	3 913	3 659	32,1	32,7	26,1	27,6
dar.: Eisenhüttenstadt	3	3	134	112	230	186	40,0	33,6	29,4	24,1
Ostprignitz-Ruppin	85	80	1 518	1 471	3 317	3 089	39,3	39,5	33,5	32,2
Potsdam-Mittelmark	109	103	2 547	2 427	5 093	4 704	40,1	38,0	30,6	29,6
Prignitz	53	52	710	685	1 359	1 310	38,8	37,6	29,1	29,3
Spree-Neiße	71	71	1 380	1 327	2 603	2 442	29,9	35,1	24,5	30,7
Teltow-Fläming	79	77	2 115	2 071	4 095	3 917	44,1	40,3	36,0	32,8
Uckermark	73	72	1 897	1 714	3 423	3 046	45,1	40,2	39,7	37,3
dar.: Schwedt	11	11	286	284	482	478	49,0	39,3	36,0	29,5
Land Brandenburg	1 096	1 064	24 922	23 978	48 199	45 623	38,7	37,5	30,8	30,2
Reisegebiet										
Prignitz	65	64	902	870	1 716	1 657	36,3	36,3	27,2	28,2
Ruppiner Land	143	136	2 911	2 827	5 947	5 603	40,3	38,4	33,2	30,7
Uckermark	73	72	1 897	1 714	3 423	3 046	45,1	40,2	39,7	37,3
Barnimer Land	58	57	1 341	1 307	2 655	2 588	37,2	34,7	28,3	26,6
Märkisch-Oderland	67	66	1 444	1 389	2 948	2 782	36,9	33,9	26,9	25,8
Oder-Spree-Seengebiet	92	90	2 375	2 314	4 625	4 366	34,0	33,7	27,2	28,1
Dahme-Seengebiet	46	45	1 178	1 150	2 165	2 090	48,5	41,9	38,5	33,4
Spreewald	139	132	3 165	2 993	5 936	5 639	33,6	38,7	26,8	32,5
Niederlausitz	73	72	1 321	1 241	2 589	2 385	27,3	29,4	19,6	21,8
Elbe-Elster-Land	46	46	529	523	1 073	999	23,2	24,1	17,6	18,2
Fläming	149	143	3 870	3 727	7 588	7 149	44,2	39,9	34,5	31,4
Havelland	108	105	1 907	1 860	3 763	3 583	31,6	33,2	24,6	25,8
Potsdam	37	36	2 082	2 063	3 771	3 736	48,4	46,7	41,4	38,4

*) Hotellerie: Hotels, Gasthöfe, Pensionen und Hotels garnis

1) Zahl der in der Berichtsperiode belegten Gästezimmer/(Zahl der angebotenen Gästezimmer x geöffnete Tage) x 100

2) Rechnerischer Wert (Übernachtungen/angebotene Bettentage) x 100

11. Beherbergungsarten am Ende des Berichtsmonats nach Größenklassen und Kapazitätsauslastung

Beherbergungsarten mit ... bis ... Gästebetten	Beherbergungsstätten		Betten/Schlafgelegenheiten						
	ins- gesamt	darunter	ins- gesamt	darunter angebotene			durchschnittliche Auslastung ¹⁾		
		geöffnete		ist	Veränderung zum Vorjah- resstichtag	Oktober 2003	seit Jahres- beginn	Sommer- halbjahr ²⁾	
	Anzahl am 31.10.2003				Prozent				
Hotels									
9 - 11	10	9	101	90	- 47,7	18,0	22,8	25,5	
12 - 14	24	24	313	308	- 11,7	19,4	20,0	23,2	
15 - 19	49	47	836	781	12,9	20,4	21,4	25,6	
20 - 29	92	90	2 194	2 102	4,9	25,8	25,5	29,6	
30 - 99	225	222	11 923	11 429	- 7,2	27,4	29,2	36,0	
100 - 249	69	67	10 072	9 664	- 5,8	33,0	32,5	39,1	
250 - 499	13	13	4 379	4 325	11,5	37,8	36,5	44,8	
500 - 999	5	5	3 093	2 846	- 2,4	49,3	41,3	52,2	
Zusammen	487	477	32 911	31 545	- 3,2	32,1	31,7	38,8	
Gasthöfe									
9 - 11	47	46	473	461	- 12,0	20,7	20,4	24,0	
12 - 14	50	49	639	620	8,0	21,5	22,3	28,2	
15 - 19	51	49	860	819	- 0,5	24,2	25,9	30,6	
20 - 29	50	46	1 176	1 070	5,8	18,6	22,0	25,6	
30 - 99	40	39	1 640	1 493	- 2,8	23,3	21,4	26,5	
Zusammen	239	229	4 898	4 463	- 0,1	21,8	22,4	26,9	
Pensionen									
9 - 11	57	56	569	557	- 5,3	22,6	23,4	27,8	
12 - 14	66	62	845	790	- 3,7	23,8	25,0	30,8	
15 - 19	53	50	871	788	- 5,5	23,8	26,6	30,9	
20 - 29	47	46	1 109	1 052	- 0,3	26,2	26,6	32,9	
30 - 99	32	31	1 471	1 250	- 5,3	27,0	28,4	34,0	
100 - 249	2	2	268	266	- 0,7	.	.	.	
250 - 499	-	-	-	-	-	-	-	-	
Zusammen	257	247	5 133	4 703	- 3,7	26,1	26,7	32,6	
Hotels garnis									
9 - 11	11	11	115	115	- 15,4	25,7	30,0	37,9	
12 - 14	8	8	102	98	- 24,6	30,0	18,1	23,4	
15 - 19	19	17	318	276	7,0	32,0	26,4	32,1	
20 - 29	27	27	676	642	- 10,3	24,5	22,1	25,7	
30 - 99	35	35	1 795	1 727	- 9,7	32,7	30,2	36,2	
100 - 249	12	12	1 937	1 740	- 0,1	43,3	39,2	46,4	
250 - 499	1	1	314	314	- 64,4	.	.	.	
Zusammen	113	111	5 257	4 912	- 15,0	34,8	31,2	37,0	

1) Rechnerischer Wert (Übernachtungen/angebotene Bettentage) x 100

2) Mai bis Oktober 2003

Noch: 11. Beherbergungsarten am Ende des Monats nach Größenklassen und Kapazitätsauslastung

Beherbergungsarten mit ... bis ... Gästebetten	Beherbergungsstätten		Betten/Schlafgelegenheiten						
	ins- gesamt	darunter	ins- gesamt	darunter angebotene			durchschnittliche Auslastung ¹⁾		
		geöffnete		Ist	Veränderung zum Vorjah- resstichtag	Oktober 2003	seit Jahres- beginn	Sommer- halbjahr ²⁾	
	Anzahl am 31.10.2003				Prozent				
Erholungs-, Ferien- und Schulungsheime									
12 - 14	2	2	27	27	92,9	.	.	.	
15 - 19	2	1	32	16	-	.	.	.	
20 - 29	21	19	517	463	- 0,6	24,0	29,0	35,2	
30 - 99	92	85	4 930	4 523	8,4	28,4	31,2	36,5	
100 - 249	23	23	3 531	3 478	- 3,5	24,2	30,5	38,2	
250 - 499	3	3	983	887	2,9	41,9	39,8	40,9	
500 - 999	2	2	1 142	1 142	15,1	.	.	.	
Zusammen	145	135	11 162	10 536	4,0	27,3	31,5	36,4	
Ferienhäuser und -wohnungen									
9 - 11	13	10	132	102	- 28,2	12,1	22,9	30,8	
12 - 14	27	22	346	278	15,8	20,8	26,2	31,2	
15 - 19	27	19	437	298	7,2	18,1	26,3	32,0	
20 - 29	33	23	788	541	- 15,5	19,1	25,7	32,2	
30 - 99	53	52	2 672	2 467	0,2	18,6	30,5	35,6	
100 - 249	6	6	674	556	0,7	14,6	22,2	29,3	
250 - 499	2	2	636	612	7,0	.	.	.	
500 - 999	2	2	1 450	1 150	24,6	.	.	.	
Zusammen	163	136	7 135	6 004	3,3	19,4	31,3	38,2	
Hütten, Jugendherbergen u. ä. Einrichtungen									
12 - 14	1	1	14	14	-	.	.	.	
15 - 19	2	1	31	16	- 46,7	.	.	.	
20 - 29	15	12	367	289	- 10,0	14,7	18,1	22,5	
30 - 99	52	47	2 940	2 587	0,1	21,1	27,0	32,8	
100 - 249	17	14	2 545	1 886	16,8	27,4	34,1	41,5	
250 - 499	3	3	1 222	1 182	28,2	12,8	28,5	42,7	
500 - 999	2	2	1 501	909	134,3	.	.	.	
1000 und mehr	1	1	1 232	1 015	-	25,9	29,6	40,2	
Zusammen	93	81	9 852	7 898	14,6	21,8	29,0	36,7	

1) Rechnerischer Wert (Übernachtungen/angebotene Bettentage) x 100

2) Mai bis Oktober 2003

Noch: 11. Beherbergungsarten am Ende des Berichtsmonats nach Größenklassen und Kapazitätsauslastung

Beherbergungsarten mit ... bis ... Gästebetten	Beherbergungsstätten		Betten/Schlafgelegenheiten						
	ins- gesamt	darunter	ins- gesamt	darunter angebotene					
		geöffnete		Ist	Veränderung zum Vorjah- resstichtag	durchschnittliche Auslastung ¹⁾			
	Anzahl am 31.10.2003				Prozent				
Vorsorge- und Reha-Kliniken									
20 - 29	-	-	-	-	-	-	-	-	-
30 - 99	5	5	318	318	35,3	55,7	61,9	60,6	
100 - 249	17	17	3 458	3 458	-	85,8	85,0	86,9	
250 - 499	1	1	282	282	-	.	.	.	
500 - 999	1	1	779	690	-	.	.	.	
Zusammen	24	24	4 837	4 748	1,8	86,2	85,7	87,1	
Beherbergungsarten insgesamt									
9 - 11	138	132	1 390	1 325	- 15,2	21,1	22,9	27,5	
12 - 14	178	168	2 286	2 135	- 0,3	22,1	23,2	28,5	
15 - 19	203	184	3 385	2 994	2,1	23,0	24,8	29,5	
20 - 29	285	263	6 827	6 159	- 0,9	23,3	24,6	29,3	
30 - 99	534	516	27 689	25 794	- 2,8	26,6	29,3	35,3	
100 - 249	147	141	22 595	21 048	- 2,1	40,3	41,3	47,2	
250 - 499	23	23	7 816	7 602	2,7	34,6	36,3	44,8	
500 - 999	12	12	7 965	6 737	14,0	41,9	44,9	49,5	
1000 und mehr	1	1	1 232	1 015	-	25,9	29,6	40,2	
Insgesamt	1 521	1 440	81 185	74 809	- 0,5	32,0	34,0	39,9	

1) Rechnerischer Wert (Übernachtungen/angebotene Bettentage) x 100

2) Mai bis Oktober 2003

12. Ankünfte der Gäste in Beherbergungsstätten im Oktober 2003 nach Verwaltungsbezirken und Reisegebieten sowie nach zusammengefassten Gästegruppen

<u>Verwaltungsbezirk</u> Reisegebiet	Ankünfte insgesamt		davon Gäste aus			
	Ist	Veränderung z. Vorjahresmon.	der BRD		dem Ausland	
			Ist	Veränderung z. Vorjahresmon.	Ist	Veränderung z. Vorjahresmon.
	Anzahl	Prozent	Anzahl	Prozent	Anzahl	Prozent
	Verwaltungsbezirk					
Kreisfreie Städte						
Brandenburg an der Havel	2 965	- 0,2	2 769	0,9	196	- 14,0
Cottbus	9 261	- 0,2	8 797	3,7	464	- 41,6
Frankfurt (Oder)	4 916	1,8	4 360	3,5	556	- 9,7
Potsdam	26 465	3,1	24 639	2,5	1 826	12,5
Landkreise						
Barnim	16 914	8,0	16 154	7,3	760	25,2
dar.: Eberswalde	607	- 16,3	588	- 17,3	19	35,7
Dahme-Spreewald	23 347	- 0,7	21 688	- 2,4	1 659	28,8
Elbe-Elster	3 820	- 13,8	3 733	- 14,9	87	81,3
Havelland	6 326	9,2	6 020	9,5	306	3,0
Märkisch-Oderland	16 508	0,4	14 716	- 1,0	1 792	13,3
Oberhavel	16 212	11,5	14 392	8,4	1 820	44,0
Oberspreewald-Lausitz	9 808	- 4,1	9 402	- 4,4	406	3,3
Oder-Spree	23 785	12,5	23 071	12,4	714	13,9
dar.: Eisenhüttenstadt	853	- 16,2	736	- 21,2	117	39,3
Ostprignitz-Ruppin	17 424	6,9	17 012	6,6	412	17,0
Potsdam-Mittelmark	26 894	- 11,1	24 197	- 14,7	2 697	42,4
Prignitz	6 185	- 1,1	5 994	- 2,4	191	64,7
Spree-Neiße	10 759	- 7,6	10 599	- 6,9	160	- 38,7
Teltow-Fläming	23 584	11,5	19 550	18,7	4 034	- 14,0
Uckermark	19 648	9,6	19 026	9,5	622	14,3
dar.: Schwedt	2 733	15,3	2 570	17,2	163	- 8,4
Land Brandenburg	264 821	2,6	246 119	2,2	18 702	8,6
	Reisegebiet					
Prignitz	7 965	1,2	7 667	0,2	298	34,2
Ruppiner Land	31 856	9,0	29 731	7,3	2 125	40,7
Uckermark	19 648	9,6	19 026	9,5	622	14,3
Barnimer Land	16 914	8,0	16 154	7,3	760	25,2
Märkisch-Oderland	16 508	0,4	14 716	- 1,0	1 792	13,3
Oder-Spree-Seengebiet	28 550	10,6	27 282	11,0	1 268	2,3
Dahme-Seengebiet	17 271	- 1,1	15 956	- 2,1	1 315	12,4
Spreewald	27 065	- 7,1	26 049	- 7,2	1 016	- 5,8
Niederlausitz	8 990	9,2	8 630	11,5	360	- 27,0
Elbe-Elster-Land	3 820	- 13,8	3 733	- 14,9	87	81,3
Fläming	42 777	1,7	36 273	1,5	6 504	2,6
Havelland	16 992	- 6,2	16 263	- 6,3	729	- 5,2
Potsdam	26 465	3,1	24 639	2,5	1 826	12,5

13. Ankünfte der Gäste in Beherbergungsstätten von Januar bis Oktober 2003 nach Verwaltungsbezirken und Reisegebieten sowie nach zusammengefassten Gästegruppen

Verwaltungsbezirk Reisegebiet	Ankünfte insgesamt		davon Gäste aus			
	Ist	Veränderung z. Vorjahreszeitr.	der BRD		dem Ausland	
			Ist	Veränderung z. Vorjahreszeitr.	Ist	Veränderung z. Vorjahreszeitr.
	Anzahl	Prozent	Anzahl	Prozent	Anzahl	Prozent
Verwaltungsbezirk						
Kreisfreie Städte						
Brandenburg an der Havel	30 401	10,5	28 425	12,7	1 976	- 13,7
Cottbus	91 376	- 5,7	84 239	- 6,4	7 137	3,5
Frankfurt (Oder)	45 542	3,3	40 132	2,5	5 410	9,4
Potsdam	243 397	6,8	222 357	6,3	21 040	12,5
Landkreise						
Barnim	163 039	3,8	157 621	4,4	5 418	- 12,1
dar.: Eberswalde	4 621	- 19,4	4 424	- 20,3	197	6,5
Dahme-Spreewald	246 382	- 6,8	228 043	- 6,8	18 339	- 6,1
Elbe-Elster	41 898	- 5,3	41 080	- 4,6	818	- 29,9
Havelland	60 944	- 2,4	57 633	- 1,8	3 311	- 11,9
Märkisch-Oderland	160 975	- 6,3	146 212	- 4,7	14 763	- 19,8
Oberhavel	153 563	1,4	134 475	- 0,5	19 088	17,1
Oberspreewald-Lausitz	114 880	- 2,9	108 463	- 3,6	6 417	9,8
Oder-Spree	223 590	3,4	217 682	3,6	5 908	- 6,0
dar.: Eisenhüttenstadt	8 942	- 26,3	8 215	- 26,2	727	- 27,2
Ostprignitz-Ruppin	173 433	2,0	167 949	2,0	5 484	0,8
Potsdam-Mittelmark	271 197	- 0,5	252 053	- 0,7	19 144	2,8
Prignitz	60 718	- 1,6	58 798	- 1,3	1 920	- 9,0
Spree-Neiße	121 940	- 0,1	119 538	- 0,1	2 402	- 1,2
Teltow-Fläming	217 333	3,7	171 985	4,1	45 348	2,3
Uckermark	187 766	4,1	182 988	4,2	4 778	1,0
dar.: Schwedt	22 970	- 3,3	21 623	- 3,2	1 347	- 5,4
Land Brandenburg	2 608 374	0,4	2 419 673	0,4	188 701	0,4
Reisegebiet						
Prignitz	78 625	- 1,1	74 818	- 0,9	3 807	- 5,6
Ruppiner Land	309 089	1,8	286 404	0,9	22 685	14,5
Uckermark	187 766	4,1	182 988	4,2	4 778	1,0
Barnimer Land	163 039	3,8	157 621	4,4	5 418	- 12,1
Märkisch-Oderland	160 975	- 6,3	146 212	- 4,7	14 763	- 19,8
Oder-Spree-Seengebiet	266 951	3,5	255 685	3,7	11 266	0,5
Dahme-Seengebiet	178 747	- 7,6	163 572	- 7,1	15 175	- 12,4
Spreewald	300 319	- 4,2	287 038	- 4,7	13 281	10,5
Niederlausitz	97 693	0,3	91 802	- 0,2	5 891	9,4
Elbe-Elster-Land	41 898	- 5,3	41 080	- 4,6	818	- 29,9
Fläming	392 266	3,5	329 978	3,4	62 288	4,1
Havelland	187 609	- 2,8	180 118	- 2,1	7 491	- 18,0
Potsdam	243 397	6,8	222 357	6,3	21 040	12,5

14. Ankünfte der Gäste in Beherbergungsstätten im Sommerhalbjahr 2003^{*)} nach Verwaltungsbezirken und Reisegebieten sowie nach zusammengefassten Gästegruppen

<u>Verwaltungsbezirk</u> Reisegebiet	Ankünfte insgesamt		davon Gäste aus			
	Ist	Veränderung z. Vorjahreszeitr.	der BRD		dem Ausland	
			Ist	Veränderung z. Vorjahreszeitr.	Ist	Veränderung z. Vorjahreszeitr.
	Anzahl	Prozent	Anzahl	Prozent	Anzahl	Prozent
	Verwaltungsbezirk					
Kreisfreie Städte						
Brandenburg an der Havel	21 360	14,6	19 767	17,8	1 593	- 14,0
Cottbus	67 690	- 6,7	62 182	- 8,2	5 508	14,6
Frankfurt (Oder)	32 878	9,8	28 825	9,0	4 053	15,6
Potsdam	174 478	8,9	158 500	8,9	15 978	9,1
Landkreise						
Barnim	120 834	3,1	116 800	3,7	4 034	- 13,2
dar.: Eberswalde	3 297	- 22,4	3 157	- 23,6	140	20,7
Dahme-Spreewald	190 010	- 5,0	176 988	- 5,1	13 022	- 2,3
Elbe-Elster	30 673	- 1,7	30 079	- 1,0	594	- 27,7
Havelland	44 274	- 0,9	41 780	- 0,2	2 494	- 11,7
Märkisch-Oderland	117 082	- 4,3	106 470	- 2,2	10 612	- 21,4
Oberhavel	112 259	4,0	97 859	2,3	14 400	16,4
Oberspreewald-Lausitz	93 734	- 2,1	88 668	- 2,7	5 066	9,3
Oder-Spree	168 898	7,3	164 425	7,4	4 473	3,9
dar.: Eisenhüttenstadt	5 565	- 21,6	5 094	- 21,1	471	- 26,4
Ostprignitz-Ruppin	137 868	4,3	133 419	4,3	4 449	6,5
Potsdam-Mittelmark	195 221	0,3	180 253	0,0	14 968	5,3
Prignitz	43 488	2,0	41 958	2,3	1 530	- 5,1
Spree-Neiße	93 378	- 0,2	91 534	- 0,1	1 844	- 7,7
Teltow-Fläming	153 658	13,2	121 347	14,1	32 311	10,1
Uckermark	141 304	6,0	137 572	6,0	3 732	7,7
dar.: Schwedt	17 065	- 0,1	16 072	- 0,5	993	7,0
Land Brandenburg	1 939 087	2,6	1 798 426	2,5	140 661	3,4
	Reisegebiet					
Prignitz	56 761	2,3	53 696	2,5	3 065	- 1,2
Ruppiner Land	236 854	4,2	219 540	3,5	17 314	15,0
Uckermark	141 304	6,0	137 572	6,0	3 732	7,7
Barnimer Land	120 834	3,1	116 800	3,7	4 034	- 13,2
Märkisch-Oderland	117 082	- 4,3	106 470	- 2,2	10 612	- 21,4
Oder-Spree-Seengebiet	199 902	8,0	191 418	7,9	8 484	9,0
Dahme-Seengebiet	135 340	- 5,2	124 849	- 4,8	10 491	- 9,8
Spreewald	236 151	- 4,4	225 749	- 5,2	10 402	16,8
Niederlausitz	75 195	1,2	70 606	0,8	4 589	8,0
Elbe-Elster-Land	30 673	- 1,7	30 079	- 1,0	594	- 27,7
Fläming	274 716	8,3	229 411	7,9	45 305	10,3
Havelland	139 797	0,0	133 736	0,8	6 061	- 15,2
Potsdam	174 478	8,9	158 500	8,9	15 978	9,1

*) Mai bis Oktober 2003

15. Übernachtungen der Gäste in Beherbergungsstätten im Oktober 2003 nach Verwaltungsbezirken und Reisegebieten sowie nach zusammengefassten Gästegruppen

<u>Verwaltungsbezirk</u> Reisegebiet	Übernachtungen insgesamt		davon Gäste aus			
			der BRD		dem Ausland	
	Ist	Veränderung z. Vorjahresmon.	Ist	Veränderung z. Vorjahresmon.	Ist	Veränderung z. Vorjahresmon.
	Anzahl	Prozent	Anzahl	Prozent	Anzahl	Prozent
Verwaltungsbezirk						
Kreisfreie Städte						
Brandenburg an der Havel	6 767	- 3,3	6 364	- 3,8	403	5,2
Cottbus	17 164	- 1,7	16 065	2,0	1 099	- 35,4
Frankfurt (Oder)	8 433	- 7,9	7 416	- 0,8	1 017	- 39,3
Potsdam	62 925	- 3,2	58 595	- 4,5	4 330	16,9
Landkreise						
Barnim	65 007	0,5	63 022	1,4	1 985	- 22,6
dar.: Eberswalde	2 352	58,1	2 329	65,2	23	- 70,5
Dahme-Spreewald	66 520	6,4	61 635	2,5	4 885	102,0
Elbe-Elster	14 850	- 13,7	14 522	- 14,7	328	81,2
Havelland	15 567	6,6	14 260	3,8	1 307	49,7
Märkisch-Oderland	61 144	- 2,9	57 700	- 3,5	3 444	8,0
Oberhavel	33 953	7,8	30 283	5,1	3 670	36,8
Oberspreewald-Lausitz	22 230	- 5,4	21 356	- 5,8	874	6,5
Oder-Spree	74 226	6,9	72 488	7,0	1 738	0,3
dar.: Eisenhüttenstadt	2 952	3,5	2 704	1,0	248	43,4
Ostprignitz-Ruppin	56 276	9,3	55 668	9,6	608	- 15,9
Potsdam-Mittelmark	68 770	- 18,8	63 239	- 19,6	5 531	- 9,0
Prignitz	21 318	- 6,3	20 935	- 7,3	383	128,0
Spree-Neiße	30 557	- 7,4	30 330	- 6,5	227	- 60,7
Teltow-Fläming	48 915	8,6	41 759	14,5	7 156	- 16,5
Uckermark	59 414	2,0	57 975	2,2	1 439	- 4,1
dar.: Schwedt	6 485	- 1,6	6 005	2,1	480	- 32,1
Land Brandenburg	734 036	- 0,9	693 612	- 1,0	40 424	2,2
Reisegebiet						
Prignitz	25 143	- 6,7	24 611	- 7,2	532	18,5
Ruppiner Land	86 404	9,7	82 275	8,8	4 129	32,2
Uckermark	59 414	2,0	57 975	2,2	1 439	- 4,1
Barnimer Land	65 007	0,5	63 022	1,4	1 985	- 22,6
Märkisch-Oderland	61 144	- 2,9	57 700	- 3,5	3 444	8,0
Oder-Spree-Seengebiet	82 318	5,3	79 567	6,4	2 751	- 19,2
Dahme-Seengebiet	44 257	5,6	40 131	1,2	4 126	83,3
Spreewald	71 860	- 5,3	69 509	- 5,7	2 351	5,9
Niederlausitz	20 695	8,3	20 083	11,2	612	- 41,7
Elbe-Elster-Land	14 850	- 13,7	14 522	- 14,7	328	81,2
Fläming	99 068	- 3,7	87 276	- 3,6	11 792	- 4,3
Havelland	40 951	- 15,5	38 346	- 14,6	2 605	- 27,4
Potsdam	62 925	- 3,2	58 595	- 4,5	4 330	16,9

16. Übernachtungen der Gäste in Beherbergungsstätten von Januar bis Oktober 2003 nach Verwaltungsbezirken und Reisegebieten sowie nach zusammengefassten Gästegruppen

<u>Verwaltungsbezirk</u> Reisegebiet	Übernachtungen insgesamt		davon Gäste aus			
			der BRD		dem Ausland	
	Ist	Veränderung z. Vorjahreszeitr.	Ist	Veränderung z. Vorjahreszeitr.	Ist	Veränderung z. Vorjahreszeitr.
	Anzahl	Prozent	Anzahl	Prozent	Anzahl	Prozent
Verwaltungsbezirk						
Kreisfreie Städte						
Brandenburg an der Havel	74 892	15,1	70 523	17,1	4 369	- 9,4
Cottbus	184 764	- 5,3	170 218	- 6,0	14 546	3,6
Frankfurt (Oder)	85 369	6,2	74 546	4,9	10 823	16,2
Potsdam	586 579	3,3	529 657	1,9	56 922	17,5
Landkreise						
Barnim	664 664	1,9	645 993	2,6	18 671	- 18,6
dar.: Eberswalde	17 005	21,3	16 475	21,9	530	5,2
Dahme-Spreewald	700 966	- 3,3	658 801	- 3,9	42 165	7,8
Elbe-Elster	161 942	- 3,5	159 645	- 2,9	2 297	- 33,5
Havelland	156 258	- 0,4	147 826	0,3	8 432	- 11,3
Märkisch-Oderland	614 456	- 2,9	583 934	- 1,4	30 522	- 24,2
Oberhavel	327 909	0,7	291 641	- 1,6	36 268	22,8
Oberspreewald-Lausitz	303 298	- 1,9	287 480	- 3,0	15 818	23,5
Oder-Spree	738 518	2,2	719 423	2,4	19 095	- 4,4
dar.: Eisenhüttenstadt	25 558	- 25,5	23 509	- 25,8	2 049	- 22,7
Ostprignitz-Ruppin	584 158	5,5	573 795	5,6	10 363	2,7
Potsdam-Mittelmark	735 014	- 11,0	690 875	- 9,1	44 139	- 32,5
Prignitz	209 542	- 4,0	205 475	- 3,8	4 067	- 11,2
Spree-Neiße	352 091	- 0,6	346 636	- 0,4	5 455	- 10,7
Teltow-Fläming	441 163	1,9	361 081	3,1	80 082	- 3,3
Uckermark	609 501	3,8	595 956	3,5	13 545	17,6
dar.: Schwedt	50 563	- 6,0	46 428	- 5,7	4 135	- 8,7
Land Brandenburg	7 531 084	- 0,5	7 113 505	- 0,3	417 579	- 3,9
Reisegebiet						
Prignitz	249 439	- 4,3	242 752	- 3,6	6 687	- 23,2
Ruppiner Land	872 170	4,2	828 159	3,3	44 011	24,0
Uckermark	609 501	3,8	595 956	3,5	13 545	17,6
Barnimer Land	664 664	1,9	645 993	2,6	18 671	- 18,6
Märkisch-Oderland	614 456	- 2,9	583 934	- 1,4	30 522	- 24,2
Oder-Spree-Seengebiet	817 733	2,7	787 897	2,8	29 836	2,0
Dahme-Seengebiet	464 188	- 3,8	432 072	- 3,7	32 116	- 5,5
Spreewald	820 748	- 2,9	786 550	- 4,0	34 198	32,9
Niederlausitz	262 337	- 0,2	250 585	0,0	11 752	- 5,1
Elbe-Elster-Land	161 942	- 3,5	159 645	- 2,9	2 297	- 33,5
Fläming	925 555	- 4,0	808 101	- 4,1	117 454	- 3,1
Havelland	481 772	- 6,8	462 204	- 2,8	19 568	- 52,7
Potsdam	586 579	3,3	529 657	1,9	56 922	17,5

17. Übernachtungen der Gäste in Beherbergungsstätten im Sommerhalbjahr 2003^{*)} nach Verwaltungsbezirken und Reisegebieten sowie nach zusammengefassten Gästegruppen

<u>Verwaltungsbezirk</u> Reisegebiet	Übernachtungen insgesamt		davon Gäste aus			
	Ist	Veränderung z. Vorjahreszeitr.	der BRD		dem Ausland	
			Ist	Veränderung z. Vorjahreszeitr.	Ist	Veränderung z. Vorjahreszeitr.
	Anzahl	Prozent	Anzahl	Prozent	Anzahl	Prozent
	Verwaltungsbezirk					
Kreisfreie Städte						
Brandenburg an der Havel	55 131	16,8	51 722	19,6	3 409	- 14,2
Cottbus	141 812	- 6,4	130 638	- 7,9	11 174	15,0
Frankfurt (Oder)	61 899	8,9	53 785	7,5	8 114	19,2
Potsdam	413 476	3,6	372 414	3,2	41 062	6,8
Landkreise						
Barnim	475 844	1,2	463 866	2,1	11 978	- 26,0
dar.: Eberswalde	12 724	33,6	12 354	34,5	370	11,1
Dahme-Spreewald	550 652	- 0,2	519 342	- 1,0	31 310	14,8
Elbe-Elster	112 106	- 2,7	110 435	- 2,2	1 671	- 29,6
Havelland	115 888	1,6	109 136	2,0	6 752	- 4,6
Märkisch-Oderland	427 441	- 2,7	405 616	- 1,0	21 825	- 25,9
Oberhavel	247 320	3,6	219 979	1,2	27 341	26,9
Oberspreewald-Lausitz	256 079	- 2,2	245 236	- 2,6	10 843	7,3
Oder-Spree	562 418	4,3	547 705	4,4	14 713	2,3
dar.: Eisenhüttenstadt	14 975	- 19,4	13 700	- 19,2	1 275	- 21,2
Ostprignitz-Ruppin	472 098	8,0	463 771	8,0	8 327	7,9
Potsdam-Mittelmark	520 772	- 10,5	488 270	- 7,5	32 502	- 39,6
Prignitz	145 089	- 2,2	141 780	- 2,1	3 309	- 7,2
Spree-Neiße	267 498	- 0,4	263 321	0,0	4 177	- 20,9
Teltow-Fläming	319 216	9,7	261 218	11,0	57 998	4,4
Uckermark	477 948	6,2	468 016	6,1	9 932	11,8
dar.: Schwedt	37 810	- 6,7	34 917	- 5,9	2 893	- 15,4
Land Brandenburg	5 622 687	1,1	5 316 250	1,5	306 437	- 4,9
	Reisegebiet					
Prignitz	175 826	- 2,8	170 612	- 2,1	5 214	- 23,1
Ruppiner Land	688 681	7,0	654 918	6,1	33 763	29,6
Uckermark	477 948	6,2	468 016	6,1	9 932	11,8
Barnimer Land	475 844	1,2	463 866	2,1	11 978	- 26,0
Märkisch-Oderland	427 441	- 2,7	405 616	- 1,0	21 825	- 25,9
Oder-Spree-Seengebiet	618 773	5,0	596 014	4,9	22 759	7,7
Dahme-Seengebiet	364 005	- 0,9	340 516	- 1,0	23 489	0,8
Spreewald	643 542	- 2,3	618 112	- 3,3	25 430	30,6
Niederlausitz	214 038	0,0	205 385	0,5	8 653	- 10,4
Elbe-Elster-Land	112 106	- 2,7	110 435	- 2,2	1 671	- 29,6
Fläming	644 099	- 0,3	559 750	- 0,4	84 349	0,7
Havelland	366 908	- 5,4	350 596	- 0,2	16 312	- 55,6
Potsdam	413 476	3,6	372 414	3,2	41 062	6,8

*) Mai bis Oktober 2003

**18. Durchschnittliche Aufenthaltsdauer der Gäste in Beherbergungsstätten im
Berichtsmonat und seit Jahresbeginn nach Verwaltungsbezirken und Reisegebieten**

Verwaltungsbezirk Reisegebiet	Durchschnittliche Aufenthaltsdauer der Gäste insgesamt ¹⁾		davon Gäste aus			
			der BRD		dem Ausland	
	Oktober 2003	seit Jahres- beginn	Oktober 2003	seit Jahres- beginn	Oktober 2003	seit Jahres- beginn
Tage						
Verwaltungsbezirk						
Kreisfreie Städte						
Brandenburg an der Havel	2,3	2,5	2,3	2,5	2,1	2,2
Cottbus	1,9	2,0	1,8	2,0	2,4	2,0
Frankfurt (Oder)	1,7	1,9	1,7	1,9	1,8	2,0
Potsdam	2,4	2,4	2,4	2,4	2,4	2,7
Landkreise						
Barnim	3,8	4,1	3,9	4,1	2,6	3,4
dar.: Eberswalde	3,9	3,7	4,0	3,7	1,2	2,7
Dahme-Spreewald	2,8	2,8	2,8	2,9	2,9	2,3
Elbe-Elster	3,9	3,9	3,9	3,9	3,8	2,8
Havelland	2,5	2,6	2,4	2,6	4,3	2,5
Märkisch-Oderland	3,7	3,8	3,9	4,0	1,9	2,1
Oberhavel	2,1	2,1	2,1	2,2	2,0	1,9
Oberspreewald-Lausitz	2,3	2,6	2,3	2,7	2,2	2,5
Oder-Spree	3,1	3,3	3,1	3,3	2,4	3,2
dar.: Eisenhüttenstadt	3,5	2,9	3,7	2,9	2,1	2,8
Ostprignitz-Ruppin	3,2	3,4	3,3	3,4	1,5	1,9
Potsdam-Mittelmark	2,6	2,7	2,6	2,7	2,1	2,3
Prignitz	3,4	3,5	3,5	3,5	2,0	2,1
Spree-Neiße	2,8	2,9	2,9	2,9	1,4	2,3
Teltow-Fläming	2,1	2,0	2,1	2,1	1,8	1,8
Uckermark	3,0	3,2	3,0	3,3	2,3	2,8
dar.: Schwedt	2,4	2,2	2,3	2,1	2,9	3,1
Land Brandenburg	2,8	2,9	2,8	2,9	2,2	2,2
Reisegebiet						
Prignitz	3,2	3,2	3,2	3,2	1,8	1,8
Ruppiner Land	2,7	2,8	2,8	2,9	1,9	1,9
Uckermark	3,0	3,2	3,0	3,3	2,3	2,8
Barnimer Land	3,8	4,1	3,9	4,1	2,6	3,4
Märkisch-Oderland	3,7	3,8	3,9	4,0	1,9	2,1
Oder-Spree-Seengebiet	2,9	3,1	2,9	3,1	2,2	2,6
Dahme-Seengebiet	2,6	2,6	2,5	2,6	3,1	2,1
Spreewald	2,7	2,7	2,7	2,7	2,3	2,6
Niederlausitz	2,3	2,7	2,3	2,7	1,7	2,0
Elbe-Elster-Land	3,9	3,9	3,9	3,9	3,8	2,8
Fläming	2,3	2,4	2,4	2,4	1,8	1,9
Havelland	2,4	2,6	2,4	2,6	3,6	2,6
Potsdam	2,4	2,4	2,4	2,4	2,4	2,7

1) Rechnerischer Wert (Übernachtungen/Ankünfte)

19. Ankünfte, Übernachtungen und durchschnittliche Aufenthaltsdauer der Gäste in Beherbergungsstätten im Oktober 2003 nach Betriebsarten und zusammengefassten Gästegruppen

<u>Betriebsart</u> Ständiger Wohnsitz der Gäste	Ankünfte		Übernachtungen		Durchschnittliche Aufenthaltsdauer insgesamt ¹⁾ Tage
	Ist	Veränderung z. Vorjahresmon.	Ist	Veränderung z. Vorjahresmon.	
	Anzahl	Prozent	Anzahl	Prozent	
Hotels	151 684	3,6	313 234	- 0,8	2,1
Bundesrepublik Deutschland	138 632	2,6	288 226	- 1,4	2,1
Ausland	13 052	14,5	25 008	6,1	1,9
Gasthöfe	14 275	18,1	29 884	9,8	2,1
Bundesrepublik Deutschland	13 962	17,7	29 007	9,7	2,1
Ausland	313	39,7	877	16,6	2,8
Pensionen	13 976	- 5,3	37 736	0,9	2,7
Bundesrepublik Deutschland	13 448	- 5,7	34 313	- 3,9	2,6
Ausland	528	8,2	3 423	101,5	6,5
Hotels garnis	25 577	- 0,9	53 057	- 1,3	2,1
Bundesrepublik Deutschland	21 617	0,3	45 604	2,9	2,1
Ausland	3 960	- 6,8	7 453	- 21,0	1,9
Zusammen Hotellerie	205 512	3,2	433 911	- 0,1	2,1
Bundesrepublik Deutschland	187 659	2,7	397 150	- 0,4	2,1
Ausland	17 853	9,1	36 761	3,7	2,1
Erholungs-, Ferien- und Schulungsheime	28 038	2,5	86 676	- 3,9	3,1
Bundesrepublik Deutschland	27 674	2,5	85 042	- 3,5	3,1
Ausland	364	3,4	1 634	- 21,0	4,5
Ferienhäuser und -wohnungen	8 489	- 9,4	35 364	- 12,8	4,2
Bundesrepublik Deutschland	8 388	- 9,1	35 018	- 12,5	4,2
Ausland	101	- 28,9	346	- 37,8	3,4
Hütten, Jugendherbergen u. ä.	17 209	6,3	51 942	21,5	3,0
Bundesrepublik Deutschland	16 850	6,3	50 578	20,6	3,0
Ausland	359	4,1	1 364	69,0	3,8
Zusammen Sonst. Beherberg.	53 736	1,6	173 982	0,3	3,2
Bundesrepublik Deutschland	52 912	1,6	170 638	0,4	3,2
Ausland	824	- 1,8	3 344	- 2,5	4,1
Vorsorge- und Reha-Kliniken	5 573	- 8,0	126 143	- 4,9	22,6
Bundesrepublik Deutschland	5 548	- 8,0	125 824	- 4,7	22,7
Ausland	25	- 3,8	319	- 52,0	12,8
Betriebe insgesamt	264 821	2,6	734 036	- 0,9	2,8
Bundesrepublik Deutschland	246 119	2,2	693 612	- 1,0	2,8
Ausland	18 702	8,6	40 424	2,2	2,2

1) Rechnerischer Wert (Übernachtungen/Ankünfte)

20. Ankünfte, Übernachtungen und durchschnittliche Aufenthaltsdauer der Gäste in Beherbergungsstätten von Januar bis Oktober 2003 nach Betriebsarten und zusammengefassten Gästegruppen

Betriebsart Ständiger Wohnsitz der Gäste	Ankünfte		Übernachtungen		Durchschnittliche Aufenthaltsdauer insgesamt ¹⁾ Tage
	Ist	Veränderung z. Vorjahreszeitr.	Ist	Veränderung z. Vorjahreszeitr.	
	Anzahl	Prozent	Anzahl	Prozent	
Hotels	1 424 999	- 0,3	3 008 111	- 1,2	2,1
Bundesrepublik Deutschland	1 296 494	0,0	2 736 568	- 1,2	2,1
Ausland	128 505	- 2,9	271 543	- 0,8	2,1
Gasthöfe	138 978	6,9	303 304	6,1	2,2
Bundesrepublik Deutschland	135 788	7,5	295 408	6,8	2,2
Ausland	3 190	- 13,2	7 896	- 15,4	2,5
Pensionen	142 663	- 4,0	369 621	- 3,0	2,6
Bundesrepublik Deutschland	137 683	- 3,4	354 211	- 2,3	2,6
Ausland	4 980	- 17,7	15 410	- 16,5	3,1
Hotels garnis	233 402	4,0	470 504	- 5,6	2,0
Bundesrepublik Deutschland	191 244	1,4	395 780	- 4,0	2,1
Ausland	42 158	17,7	74 724	- 13,1	1,8
Zusammen Hotellerie	1 940 042	0,4	4 151 540	- 1,4	2,1
Bundesrepublik Deutschland	1 761 209	0,4	3 781 967	- 1,0	2,1
Ausland	178 833	0,5	369 573	- 4,7	2,1
Erholungs-, Ferien- und Schulungsheime	285 719	- 2,9	941 391	- 1,7	3,3
Bundesrepublik Deutschland	282 177	- 2,8	919 759	- 1,9	3,3
Ausland	3 542	- 8,2	21 632	4,8	6,1
Ferienhäuser und -wohnungen	108 682	- 2,1	510 301	- 1,0	4,7
Bundesrepublik Deutschland	107 718	- 1,9	505 670	- 0,9	4,7
Ausland	964	- 18,0	4 631	- 9,7	4,8
Hütten, Jugendherbergen u. ä.	219 061	6,8	686 091	9,1	3,1
Bundesrepublik Deutschland	213 918	6,7	669 232	9,2	3,1
Ausland	5 143	8,1	16 859	6,7	3,3
Zusammen Sonst. Beherberg.	613 462	0,5	2 137 783	1,7	3,5
Bundesrepublik Deutschland	603 813	0,5	2 094 661	1,7	3,5
Ausland	9 649	- 1,5	43 122	3,7	4,5
Vorsorge- und Reha-Kliniken	54 870	- 1,7	1 241 761	- 1,6	22,6
Bundesrepublik Deutschland	54 651	- 1,6	1 236 877	- 1,5	22,6
Ausland	219	- 21,5	4 884	- 11,0	22,3
Betriebe insgesamt	2 608 374	0,4	7 531 084	- 0,5	2,9
Bundesrepublik Deutschland	2 419 673	0,4	7 113 505	- 0,3	2,9
Ausland	188 701	0,4	417 579	- 3,9	2,2

1) Rechnerischer Wert (Übernachtungen/Ankünfte)

21. Ankünfte, Übernachtungen und durchschnittliche Aufenthaltsdauer der Gäste in Beherbergungsstätten im Sommerhalbjahr 2003 *) nach Betriebsarten und zusammengefassten Gästegruppen

Betriebsart Ständiger Wohnsitz der Gäste	Ankünfte		Übernachtungen		Durchschnittliche Aufenthaltsdauer insgesamt ¹⁾
	Ist	Veränderung z. Vorjahreszeitr.	Ist	Veränderung z. Vorjahreszeitr.	
	Anzahl	Prozent	Anzahl	Prozent	Tage
Hotels	1 041 008	1,9	2 257 825	0,9	2,2
Bundesrepublik Deutschland	944 543	2,0	2 058 140	0,9	2,2
Ausland	96 465	1,1	199 685	0,7	2,1
Gasthöfe	106 981	8,4	234 854	6,2	2,2
Bundesrepublik Deutschland	104 461	8,9	229 106	6,9	2,2
Ausland	2 520	- 6,9	5 748	- 15,4	2,3
Pensionen	108 423	- 1,8	284 700	- 1,5	2,6
Bundesrepublik Deutschland	104 627	- 1,5	272 134	- 1,6	2,6
Ausland	3 796	- 8,5	12 566	0,4	3,3
Hotels garnis	164 524	6,3	338 998	- 3,2	2,1
Bundesrepublik Deutschland	134 067	4,2	284 788	0,7	2,1
Ausland	30 457	16,9	54 210	- 19,3	1,8
Zusammen Hotellerie	1 420 936	2,6	3 116 377	0,6	2,2
Bundesrepublik Deutschland	1 287 698	2,5	2 844 168	1,1	2,2
Ausland	133 238	3,8	272 209	- 4,4	2,0
Erholungs-, Ferien- und Schulungsheime	210 103	- 0,5	699 608	- 0,6	3,3
Bundesrepublik Deutschland	207 425	- 0,3	684 885	- 0,3	3,3
Ausland	2 678	- 12,1	14 723	- 12,6	5,5
Ferienhäuser und -wohnungen	94 114	- 1,3	455 667	- 1,3	4,8
Bundesrepublik Deutschland	93 263	- 1,2	451 391	- 1,2	4,8
Ausland	851	- 10,0	4 276	- 5,4	5,0
Hütten, Jugendherbergen u. ä.	180 364	10,1	584 204	13,5	3,2
Bundesrepublik Deutschland	176 551	10,2	570 899	13,7	3,2
Ausland	3 813	8,1	13 305	5,3	3,5
Zusammen Sonst. Beherberg.	484 581	3,0	1 739 479	3,5	3,6
Bundesrepublik Deutschland	477 239	3,1	1 707 175	3,7	3,6
Ausland	7 342	- 2,4	32 304	- 5,0	4,4
Vorsorge- und Reha-Kliniken	33 570	- 2,7	766 831	- 2,2	22,8
Bundesrepublik Deutschland	33 489	- 2,5	764 907	- 2,1	22,8
Ausland	81	- 51,5	1 924	- 43,0	23,8
Betriebe insgesamt	1 939 087	2,6	5 622 687	1,1	2,9
Bundesrepublik Deutschland	1 798 426	2,5	5 316 250	1,5	3,0
Ausland	140 661	3,4	306 437	- 4,9	2,2

*) Mai bis Oktober 2003

1) Rechnerischer Wert (Übernachtungen/Ankünfte)

22. Ankünfte, Übernachtungen und durchschnittliche Aufenthaltsdauer der Gäste in Beherbergungsstätten im Oktober 2003 nach Herkunftsländern

Herkunftsland (ständiger Wohnsitz)	Ankünfte		Übernachtungen			Durchschnittliche Aufenthaltsdauer ²⁾
	Ist	Veränderung z. Vorjahresmon.	Ist	Veränderung z. Vorjahresmon.	Anteil ¹⁾	
	Anzahl	Prozent	Anzahl	Prozent		Tage
Insgesamt	264 821	2,6	734 036	- 0,9	100	2,8
BRD	246 119	2,2	693 612	- 1,0	94,5	2,8
Ausland	18 702	8,6	40 424	2,2	5,5	2,2
Europa	14 515	3,8	32 448	- 0,7	80,3	2,2
Baltische Staaten	254	- 72,6	487	- 57,9	1,2	1,9
Belgien	329	6,1	757	25,1	1,9	2,3
Dänemark	1 080	- 16,6	2 388	- 12,0	5,9	2,2
Finnland	185	6,9	450	75,1	1,1	2,4
Frankreich	728	57,2	1 400	47,2	3,5	1,9
Griechenland	25	- 55,4	52	- 67,3	0,1	2,1
Vereinigtes Königreich	698	- 46,5	2 131	- 29,0	5,3	3,1
Republik Irland	37	19,4	62	- 38,6	0,2	1,7
Island	7	- 41,7	13	- 27,8	0,0	1,9
Italien	463	12,9	1 172	9,6	2,9	2,5
Luxemburg	31	47,6	52	30,0	0,1	1,7
Niederlande	3 505	31,2	7 915	20,7	19,6	2,3
Norwegen	403	34,8	500	17,4	1,2	1,2
Österreich	931	19,1	1 736	- 15,2	4,3	1,9
Polen	1 797	14,8	3 339	- 31,9	8,3	1,9
Portugal	90	172,7	867	x	2,1	9,6
Russland	761	1,3	1 475	- 19,6	3,6	1,9
Schweden	992	48,7	1 448	35,7	3,6	1,5
Schweiz	468	9,9	1 096	8,7	2,7	2,3
Spanien	165	- 19,1	326	- 33,3	0,8	2,0
Tschechische Republik	665	23,1	1 556	4,8	3,8	2,3
Türkei	38	- 35,6	187	- 61,8	0,5	4,9
Ungarn	97	36,6	177	56,6	0,4	1,8
sonstige europäische Länder	766	- 16,6	2 862	36,6	7,1	3,7

1) Bei Übernachtungen von Gästen aus der Bundesrepublik Deutschland und dem Ausland insgesamt: Anteil an allen Übernachtungen; sonst: Anteil an den Übernachtungen des Auslands insgesamt

2) Rechnerischer Wert (Übernachtungen/Ankünfte)

Noch: 22. Ankünfte, Übernachtungen und durchschnittliche Aufenthaltsdauer der Gäste in Beherbergungsstätten im Oktober 2003 nach Herkunftsländern

Herkunftsland (ständiger Wohnsitz)	Ankünfte		Übernachtungen			Durchschnittliche Aufenthaltsdauer ²⁾ Tage
	Ist	Veränderung z. Vorjahresmon.	Ist	Veränderung z. Vorjahresmon.	Anteil ¹⁾	
	Anzahl	Prozent	Anzahl	Prozent		
Afrika	72	118,2	136	67,9	0,3	1,9
Republik Südafrika	10	233,3	16	220,0	0,0	1,6
sonstige afrikanische Länder	62	106,7	120	57,9	0,3	1,9
Asien	1 526	117,1	2 762	69,4	6,8	1,8
Arabische Golfstaaten	8	0,0	17	0,0	0,0	2,1
VR China und Hongkong	525	247,7	882	117,2	2,2	1,7
Israel	96	152,6	299	84,6	0,7	3,1
Japan	672	153,6	1 087	82,1	2,7	1,6
Südkorea	25	150,0	75	226,1	0,2	3,0
Taiwan	4	- 33,3	7	- 61,1	0,0	1,8
sonstige asiatische Länder	196	- 12,9	395	- 2,9	1,0	2,0
Amerika gesamt	859	6,4	2 068	- 1,2	5,1	2,4
Kanada	122	25,8	352	31,3	0,9	2,9
USA	614	- 2,2	1 464	- 9,1	3,6	2,4
Mittelamerika und Karibik	13	- 23,5	19	- 45,7	0,0	1,5
Brasilien	22	46,7	34	- 12,8	0,1	1,5
sonstige südamerik. Länder	88	76,0	199	42,1	0,5	2,3
Australien-Neuseeland-Ozeanien	90	0,0	241	37,7	0,6	2,7
Ohne Angaben	1 640	2,5	2 769	- 4,5	6,8	1,7

1) Bei Übernachtungen von Gästen aus der Bundesrepublik Deutschland und dem Ausland insgesamt: Anteil an allen Übernachtungen; sonst: Anteil an den Übernachtungen des Auslands insgesamt

2) Rechnerischer Wert (Übernachtungen/Ankünfte)

23. Ankünfte, Übernachtungen und durchschnittliche Aufenthaltsdauer der Gäste in Beherbergungsstätten von Januar bis Oktober 2003 nach Herkunftsländern

Herkunftsland (ständiger Wohnsitz)	Ankünfte		Übernachtungen			Durchschnittliche Aufenthaltsdauer ²⁾
	Ist	Veränderung z. Vorjahreszeitr.	Ist	Veränderung z. Vorjahreszeitr.	Anteil ¹⁾	
	Anzahl	Prozent	Anzahl	Prozent	Tage	
Insgesamt	2 608 374	0,4	7 531 084	- 0,5	100	2,9
BRD	2 419 673	0,4	7 113 505	- 0,3	94,5	2,9
Ausland	188 701	0,4	417 579	- 3,9	5,5	2,2
Europa	153 613	0,3	336 882	- 5,0	80,7	2,2
Baltische Staaten	4 847	- 22,4	8 701	- 26,7	2,1	1,8
Belgien	4 185	0,2	9 869	15,3	2,4	2,4
Dänemark	11 194	8,3	23 015	2,8	5,5	2,1
Finnland	3 772	51,5	7 247	56,8	1,7	1,9
Frankreich	7 428	7,7	15 403	- 3,5	3,7	2,1
Griechenland	393	- 28,2	1 070	- 33,1	0,3	2,7
Vereinigtes Königreich	8 698	- 36,5	20 830	- 33,9	5,0	2,4
Republik Irland	345	9,9	762	- 20,5	0,2	2,2
Island	154	83,3	419	106,4	0,1	2,7
Italien	5 512	- 7,9	16 176	- 2,3	3,9	2,9
Luxemburg	556	4,9	1 191	6,2	0,3	2,1
Niederlande	29 654	6,1	73 066	19,2	17,5	2,5
Norwegen	4 743	14,5	6 645	9,8	1,6	1,4
Österreich	8 477	- 12,7	18 494	- 15,5	4,4	2,2
Polen	17 893	5,7	36 295	- 26,4	8,7	2,0
Portugal	633	22,0	2 242	98,9	0,5	3,5
Russland	9 616	10,0	19 686	- 8,5	4,7	2,0
Schweden	12 839	10,3	19 341	15,8	4,6	1,5
Schweiz	6 108	7,6	12 843	0,8	3,1	2,1
Spanien	2 244	- 21,4	5 177	- 23,9	1,2	2,3
Tschechische Republik	4 571	9,9	11 667	- 19,7	2,8	2,6
Türkei	585	- 8,0	3 486	- 17,1	0,8	6,0
Ungarn	1 268	- 3,9	2 880	10,3	0,7	2,3
sonstige europäische Länder	7 898	4,3	20 377	- 0,9	4,9	2,6

1) Bei Übernachtungen von Gästen aus der Bundesrepublik Deutschland und dem Ausland insgesamt: Anteil an allen Übernachtungen; sonst: Anteil an den Übernachtungen des Auslands insgesamt

2) Rechnerischer Wert (Übernachtungen/Ankünfte)

Noch: 23. Ankünfte, Übernachtungen und durchschnittliche Aufenthaltsdauer der Gäste in Beherbergungsstätten von Januar bis Oktober 2003 nach Herkunftsländern

Herkunftsland (ständiger Wohnsitz)	Ankünfte		Übernachtungen			Durchschnittliche Aufenthaltsdauer ²⁾ Tage
	Ist	Veränderung z. Vorjahreszeitr.	Ist	Veränderung z. Vorjahreszeitr.	Anteil ¹⁾	
	Anzahl	Prozent	Anzahl	Prozent		
Afrika	941	64,2	2 385	73,2	0,6	2,5
Republik Südafrika	195	105,3	483	54,8	0,1	2,5
sonstige afrikanische Länder	746	56,1	1 902	78,6	0,5	2,5
Asien	9 402	- 2,0	18 770	- 11,9	4,5	2,0
Arabische Golfstaaten	110	19,6	1 177	278,5	0,3	10,7
VR China und Hongkong	1 876	- 14,4	4 016	- 42,3	1,0	2,1
Israel	654	8,3	1 705	- 2,2	0,4	2,6
Japan	4 182	- 11,3	6 928	- 13,5	1,7	1,7
Südkorea	779	141,9	1 359	105,0	0,3	1,7
Taiwan	95	163,9	173	103,5	0,0	1,8
sonstige asiatische Länder	1 706	4,3	3 412	- 3,4	0,8	2,0
Amerika gesamt	8 390	- 3,7	23 075	- 10,6	5,5	2,8
Kanada	1 199	- 6,3	3 706	8,0	0,9	3,1
USA	5 834	- 1,9	16 075	- 15,3	3,8	2,8
Mittelamerika und Karibik	354	92,4	804	76,7	0,2	2,3
Brasilien	271	- 22,6	742	- 37,6	0,2	2,7
sonstige südamerik. Länder	732	- 23,2	1 748	- 1,1	0,4	2,4
Australien-Neuseeland-Ozeanien	702	- 31,8	1 543	- 25,7	0,4	2,2
Ohne Angaben	15 653	5,2	34 924	18,5	8,4	2,2

1) Bei Übernachtungen von Gästen aus der Bundesrepublik Deutschland und dem Ausland insgesamt: Anteil an allen Übernachtungen; sonst: Anteil an den Übernachtungen des Auslands insgesamt

2) Rechnerischer Wert (Übernachtungen/Ankünfte)

24. Ankünfte, Übernachtungen und durchschnittliche Aufenthaltsdauer der Gäste in Beherbergungsstätten im Sommerhalbjahr 2003^{*)} nach Herkunftsländern

Herkunftsland (ständiger Wohnsitz)	Ankünfte		Übernachtungen			Durchschnittliche Aufenthaltsdauer ¹⁾
	Ist	Veränderung z. Vorjahreszeitr.	Ist	Veränderung z. Vorjahreszeitr.	Anteil	
	Anzahl	Prozent	Anzahl	Prozent		Tage
Insgesamt	1 939 087	2,6	5 622 687	1,1	100	2,9
BRD	1 798 426	2,5	5 316 250	1,5	94,5	3,0
Ausland	140 661	3,4	306 437	- 4,9	5,5	2,2
Europa	113 264	2,1	244 590	- 7,7	79,8	2,2
Baltische Staaten	3 056	- 34,2	5 356	- 41,0	1,7	1,8
Belgien	3 045	10,3	7 471	29,5	2,4	2,5
Dänemark	8 253	3,6	16 024	- 5,6	5,2	1,9
Finnland	3 153	45,8	5 875	54,4	1,9	1,9
Frankreich	5 509	10,0	10 994	0,3	3,6	2,0
Griechenland	250	- 39,0	569	- 57,2	0,2	2,3
Vereinigtes Königreich	5 763	- 40,2	14 535	- 34,5	4,7	2,5
Republik Irland	237	10,7	477	- 27,5	0,2	2,0
Island	86	36,5	176	18,9	0,1	2,0
Italien	4 126	- 1,8	10 938	- 4,1	3,6	2,7
Luxemburg	376	- 5,5	750	- 15,1	0,2	2,0
Niederlande	22 517	15,2	55 324	22,3	18,1	2,5
Norwegen	4 108	23,8	5 564	10,2	1,8	1,4
Österreich	6 477	- 18,0	13 366	- 21,1	4,4	2,1
Polen	11 768	8,9	24 184	- 35,7	7,9	2,1
Portugal	503	66,0	1 860	139,4	0,6	3,7
Russland	6 366	10,9	13 273	- 15,6	4,3	2,1
Schweden	10 803	16,4	15 935	20,8	5,2	1,5
Schweiz	5 002	6,9	10 752	1,9	3,5	2,1
Spanien	1 598	- 25,5	3 608	- 27,3	1,2	2,3
Tschechische Republik	3 376	28,5	8 455	- 15,9	2,8	2,5
Türkei	348	- 16,9	1 490	- 46,6	0,5	4,3
Ungarn	887	- 8,7	2 114	15,1	0,7	2,4
sonstige europäische Länder	5 657	- 1,0	15 500	- 9,2	5,1	2,7

*) Mai bis Oktober 2003

1) Rechnerischer Wert (Übernachtungen/Ankünfte)

Noch: 24. Ankünfte, Übernachtungen und durchschnittliche Aufenthaltsdauer der Gäste in Beherbergungsstätten im Sommerhalbjahr 2003 *) nach Herkunftsländern

Herkunftsland (ständiger Wohnsitz)	Ankünfte		Übernachtungen			Durchschnittliche Aufenthaltsdauer ¹⁾ Tage
	Ist	Veränderung z. Vorjahreszeitr.	Ist	Veränderung z. Vorjahreszeitr.	Anteil	
	Anzahl	Prozent	Anzahl	Prozent		
Afrika	705	57,7	1 569	54,4	0,5	2,2
Republik Südafrika	158	102,6	363	59,2	0,1	2,3
sonstige afrikanische Länder	547	48,2	1 206	53,0	0,4	2,2
Asien	7 068	9,8	13 966	- 2,5	4,6	2,0
Arabische Golfstaaten	83	23,9	654	145,9	0,2	7,9
VR China und Hongkong	1 595	7,3	3 324	- 22,9	1,1	2,1
Israel	517	24,3	1 392	9,3	0,5	2,7
Japan	2 945	- 1,7	4 898	- 12,3	1,6	1,7
Südkorea	607	155,0	1 076	148,5	0,4	1,8
Taiwan	85	150,0	147	81,5	0,0	1,7
sonstige asiatische Länder	1 236	3,1	2 475	4,4	0,8	2,0
Amerika gesamt	6 536	- 0,7	17 072	- 9,2	5,6	2,6
Kanada	941	- 5,7	2 813	5,7	0,9	3,0
USA	4 576	3,2	11 796	- 12,7	3,8	2,6
Mittelamerika und Karibik	177	33,1	384	21,1	0,1	2,2
Brasilien	226	- 13,7	639	- 27,5	0,2	2,8
sonstige südamerik. Länder	616	- 18,3	1 440	1,4	0,5	2,3
Australien-Neuseeland-Ozeanien	574	- 25,8	1 205	- 25,0	0,4	2,1
Ohne Angaben	12 514	14,9	28 035	30,4	9,1	2,2

*) Mai bis Oktober 2003

1) Rechnerischer Wert (Übernachtungen/Ankünfte)

25. Beherbergungsstätten, Gästebetten und Kapazitätsauslastung nach Gemeindegruppen

Gemeindegruppen	Beherbergungsstätten		Betten/Schlafgelegenheiten						
	ins-gesamt	darunter	ins-gesamt	darunter		durchschnittliche Auslastung der angebotenen Betten ¹⁾			
		geöffnete		angebotene					
	Ist am 31.10.2003				Veränder. z. Vorj.-stichtag	Oktober 2003	seit Jahr.-beginn	Sommerhalbjahr ²⁾	
Anzahl				Prozent					
Mineral- und Moorbäder									
Bad Liebenwerda	11	10	518	496	9,0	48,0	56,3	54,7	
Bad Freienwalde ³⁾	8	8	492	488	- 3,4	57,0	59,4	61,1	
Bad Saarow-Pieskow	19	18	1 559	1 483	27,3	37,4	41,6	49,8	
Bad Wilsnack	6	6	449	447	13,2	74,5	69,6	70,6	
Templin ³⁾	13	13	1 467	1 287	- 0,3	54,0	47,9	62,3	
Zusammen	57	55	4 485	4 201	10,2	50,0	50,8	58,0	
Orte mit Heilquellenkurbetrieb									
Belzig ³⁾	18	17	707	693	13,8	50,3	50,9	51,0	
Kneippkurorte									
Buckow	10	10	674	666	- 1,3	54,0	54,5	61,4	
Erholungsorte									
Goyatz, Ortsteil	3	2	66	42	-	.	.	.	
Lübben/Spreewald	14	14	667	663	0,2	60,7	67,4	75,1	
Waldsiefersdorf	2	2	140	140	-	.	.	.	
Himmelpfort, Ortsteil	7	3	209	82	- 38,3	17,4	24,9	27,2	
Neuglobsow, Ortsteil	7	3	219	74	- 58,2	32,5	53,1	58,5	
Lübbenau/Spreewald ³⁾	22	19	808	772	14,0	23,9	32,7	43,2	
Müllrose	7	7	196	178	-	24,0	22,8	27,4	
Wendisch Rietz	6	6	746	746	4,0	27,1	34,2	46,8	
Lindow (Mark) ³⁾	7	7	393	393	70,1	32,5	34,1	40,9	
Rheinsberg ³⁾	13	12	663	610	- 1,0	62,2	62,3	70,9	
Werder (Havel) ³⁾	12	12	1 185	1 089	- 21,8	17,6	30,7	37,2	
Burg/Spreewald	30	30	1 633	1 622	- 2,5	37,7	49,5	55,8	
Lychen	22	20	1 104	1 003	15,0	12,5	24,2	29,1	
Zusammen	152	137	8 029	7 414	- 1,2	32,5	40,9	48,2	
Sonstige Gemeinden	1 284	1 221	67 290	61 835	- 1,2	30,3	31,7	37,4	
Land Brandenburg	1 521	1 440	81 185	74 809	- 0,5	32,0	34,0	39,9	

1) Rechnerischer Wert (Übernachtungen/angebotene Bettentage) x 100

2) Mai bis Oktober 2003

3) Prädikatisierter Gemeindeteil

26. Ankünfte, Übernachtungen und durchschnittliche Aufenthaltsdauer der Gäste in Beherbergungsstätten im Oktober 2003 nach Gemeindegruppen

Gemeindegruppen	Ankünfte		Übernachtungen		Durchschnittliche Aufenthaltsdauer ¹⁾
	Ist	Veränderung z. Vorjahresmon.	Ist	Veränderung z. Vorjahresmon.	
	Anzahl	Prozent	Anzahl	Prozent	Tage
Mineral- und Moorbäder					
Bad Liebenwerda	619	16,1	7 330	- 12,1	11,8
Bad Freienwalde ²⁾	1 159	- 15,0	8 616	- 0,9	7,4
Bad Saarow-Pieskow	6 462	48,0	17 007	41,3	2,6
Bad Wilsnack	1 551	24,7	10 324	3,7	6,7
Templin ²⁾	7 034	5,7	21 555	- 6,8	3,1
Zusammen	16 825	18,8	64 832	4,3	3,9
Orte mit Heilquellenkurbetrieb					
Belzig ²⁾	2 197	23,4	10 027	18,4	4,6
Kneippkurorte					
Buckow	1 602	- 2,3	11 156	- 10,6	7,0
Erholungsorte					
Goyatz, Ortsteil
Lübben/Spreewald	2 156	- 2,7	12 458	6,0	5,8
Waldsiedersdorf
Himmelpfort, Ortsteil	106	- 28,9	439	- 33,0	4,1
Neuglobsow, Ortsteil	272	- 46,1	745	- 56,0	2,7
Lübbenau/Spreewald ²⁾	2 616	- 7,2	5 646	1,2	2,2
Müllrose	666	- 3,1	1 323	11,7	2,0
Wendisch Rietz	1 470	4,0	6 251	- 8,5	4,3
Lindow (Mark) ²⁾	1 673	87,8	3 965	50,3	2,4
Rheinsberg ²⁾	2 056	- 14,3	11 715	- 5,1	5,7
Werder (Havel) ²⁾	2 295	- 12,1	5 953	- 36,2	2,6
Burg/Spreewald	5 299	- 15,3	18 461	- 10,7	3,5
Lychen	967	- 6,8	3 327	- 15,0	3,4
Zusammen	20 254	- 6,7	72 588	- 7,7	3,6
Sonstige Gemeinden	223 943	2,4	575 433	- 0,5	2,6
Land Brandenburg	264 821	2,6	734 036	- 0,9	2,8

1) Rechnerischer Wert (Übernachtungen/Ankünfte)

2) Prädikatisierter Gemeindeteil

27. Ankünfte, Übernachtungen und durchschnittliche Aufenthaltsdauer der Gäste in Beherbergungsstätten von Januar bis Oktober 2003 nach Gemeindegruppen

Gemeindegruppen	Ankünfte		Übernachtungen		Durchschnittliche Aufenthaltsdauer ¹⁾ Tage
	Ist	Veränderung z. Vorjahreszeitr.	Ist	Veränderung z. Vorjahreszeitr.	
	Anzahl	Prozent	Anzahl	Prozent	
Mineral- und Moorbäder					
Bad Liebenwerda	6 019	- 4,2	79 580	- 6,6	13,2
Bad Freienwalde ²⁾	10 307	- 3,7	85 055	1,9	8,3
Bad Saarow-Pieskow	53 807	23,9	151 529	20,4	2,8
Bad Wilsnack	12 733	9,8	93 452	0,0	7,3
Templin ²⁾	56 699	- 0,2	189 363	- 5,6	3,3
Zusammen	139 565	8,4	598 979	1,7	4,3
Orte mit Heilquellenkurbetrieb					
Belzig ²⁾	21 019	31,7	103 286	6,3	4,9
Kneippkurorte					
Buckow	17 151	- 5,7	111 093	- 4,6	6,5
Erholungsorte					
Goyatz, Ortsteil
Lübben/Spreewald	24 048	3,6	123 332	- 0,6	5,1
Waldsiedersdorf
Himmelfort, Ortsteil	2 208	24,0	9 599	25,0	4,3
Neuglobsow, Ortsteil	5 661	- 12,5	19 804	- 2,3	3,5
Lübbenau/Spreewald ²⁾	33 460	2,8	72 653	7,4	2,2
Müllrose	6 340	0,8	12 649	- 10,9	2,0
Wendisch Rietz	14 478	10,3	75 956	13,4	5,2
Lindow (Mark) ²⁾	10 534	- 5,0	28 439	- 5,9	2,7
Rheinsberg ²⁾	20 160	- 3,6	112 515	0,8	5,6
Werder (Havel) ²⁾	33 365	- 4,0	98 990	- 22,7	3,0
Burg/Spreewald	65 760	- 1,1	222 110	- 1,7	3,4
Lychen	13 827	2,5	59 834	3,8	4,3
Zusammen	236 551	0,1	858 370	- 2,0	3,6
Sonstige Gemeinden	2 194 088	- 0,2	5 859 356	- 0,6	2,7
Land Brandenburg	2 608 374	0,4	7 531 084	- 0,5	2,9

1) Rechnerischer Wert (Übernachtungen/Ankünfte)

2) Prädikatisierter Gemeindeteil

28. Ankünfte, Übernachtungen und durchschnittliche Aufenthaltsdauer der Gäste in Beherbergungsstätten im Sommerhalbjahr 2003 ^{*)} nach Gemeindegruppen

Gemeindegruppen	Ankünfte		Übernachtungen		Durchschnittliche Aufenthaltsdauer ¹⁾
	Ist	Veränderung z. Vorjahreszeitr.	Ist	Veränderung z. Vorjahreszeitr.	
	Anzahl	Prozent	Anzahl	Prozent	Tage
Mineral- und Moorbäder					
Bad Liebenwerda	4 175	- 7,1	49 865	- 8,9	11,9
Bad Freienwalde ²⁾	7 228	- 5,7	54 841	2,2	7,6
Bad Saarow-Pieskow	43 200	39,0	124 993	33,1	2,9
Bad Wilsnack	7 876	14,6	58 069	0,8	7,4
Templin ²⁾	40 280	2,2	147 479	- 1,1	3,7
Zusammen	102 759	14,8	435 247	6,4	4,2
Orte mit Heilquellenkurbetrieb					
Belzig ²⁾	14 188	26,2	65 328	3,4	4,6
Kneippkurorte					
Buckow	12 115	- 8,2	75 285	- 7,8	6,2
Erholungsorte					
Goyatz, Ortsteil
Lübben/Spreewald	19 347	4,6	91 545	4,4	4,7
Waldsiedersdorf
Himmelpfort, Ortsteil	2 004	21,8	9 063	23,1	4,5
Neuglobsow, Ortsteil	5 255	- 11,3	18 939	- 0,2	3,6
Lübbenau/Spreewald ²⁾	28 267	4,0	62 831	9,2	2,2
Müllrose	4 640	2,4	9 238	- 16,8	2,0
Wendisch Rietz	11 982	6,5	65 142	7,8	5,4
Lindow (Mark) ²⁾	8 087	- 0,7	22 469	0,2	2,8
Rheinsberg ²⁾	15 948	- 4,0	81 839	0,3	5,1
Werder (Havel) ²⁾	25 564	0,4	75 449	- 23,2	3,0
Burg/Spreewald	50 597	- 0,9	165 259	- 0,6	3,3
Lychen	12 120	0,1	54 236	2,3	4,5
Zusammen	188 818	1,0	674 357	- 1,1	3,6
Sonstige Gemeinden	1 621 207	2,0	4 372 470	1,1	2,7
Land Brandenburg	1 939 087	2,6	5 622 687	1,1	2,9

*) Mai bis Oktober 2003

1) Rechnerischer Wert (Übernachtungen/Ankünfte)

2) Prädikatisierter Gemeindeteil

29. Campingplätze und Stellplatzkapazität am Ende des Berichtsmonats nach Verwaltungsbezirken und Reisegebieten

Verwaltungsbezirk Reisegebiet	Campingplätze		Stellplätze		
	insgesamt	darunter	insgesamt	darunter	
		geöffnete		angebotene	
	Ist am 31.10.2003				
Anzahl					Prozent
Verwaltungsbezirk					
Kreisfreie Städte					
Brandenburg an der Havel	5	2	356	150	- 56,6
Cottbus	-	-	-	-	-
Frankfurt (Oder)	1	-	591	-	-
Potsdam	1	1	150	150	25,0
Landkreise					
Barnim	11	8	598	428	- 12,3
dar.: Eberswalde	-	-	-	-	-
Dahme-Spreewald	27	18	2 591	1 930	- 10,3
Elbe-Elster	7	3	227	119	- 28,7
Havelland	8	4	274	170	6,3
Märkisch-Oderland	6	1	302	50	- 13,8
Oberhavel	10	4	382	150	-
Oberspreewald-Lausitz	12	8	810	727	0,6
Oder-Spree	22	17	1 389	1 226	14,4
dar.: Eisenhüttenstadt	-	-	-	-	-
Ostprignitz-Ruppin	22	14	1 018	769	- 3,8
Potsdam-Mittelmark	18	11	798	532	- 7,6
Prignitz	3	2	133	93	- 13,9
Spree-Neiße	7	5	419	354	4,4
Teltow-Fläming	4	3	120	69	72,5
Uckermark	13	9	770	602	-
dar.: Schwedt	1	1	15	15	x
Land Brandenburg	177	110	10 928	7 519	- 10,8
Reisegebiet					
Prignitz	6	3	254	168	-
Ruppiner Land	29	17	1 279	844	- 5,1
Uckermark	13	9	770	602	-
Barnimer Land	11	8	598	428	- 12,3
Märkisch-Oderland	6	1	302	50	- 13,8
Oder-Spree-Seengebiet	21	15	1 898	1 144	- 25,0
Dahme-Seengebiet	12	5	821	380	- 29,1
Spreewald	22	19	2 158	1 927	- 2,5
Niederlausitz	14	9	923	786	0,5
Elbe-Elster-Land	7	3	227	119	- 28,7
Fläming	11	7	464	321	4,9
Havelland	24	13	1 084	600	- 26,5
Potsdam	1	1	150	150	25,0

30. Ankünfte, Übernachtungen und durchschnittliche Aufenthaltsdauer der Gäste auf Campingplätzen im Oktober 2003 nach Verwaltungsbezirken und Reisegebieten

Verwaltungsbezirk Reisegebiet	Ankünfte		Übernachtungen		Durchschnittliche Aufenthaltsdauer ¹⁾ Tage
	Ist	Veränderung z. Vorjahresmonat	Ist	Veränderung z. Vorjahresmonat	
	Anzahl	Prozent	Anzahl	Prozent	
Verwaltungsbezirk					
Kreisfreie Städte					
Brandenburg an der Havel	94	- 19,7	267	- 25,2	2,8
Cottbus	-	-	-	-	-
Frankfurt (Oder)	-	-	-	-	-
Potsdam	885	- 16,3	2 231	- 9,8	2,5
Landkreise					
Barnim	251	20,1	889	36,3	3,5
dar.: Eberswalde	-	-	-	-	-
Dahme-Spreewald	911	- 0,8	3 056	- 5,2	3,4
Elbe-Elster
Havelland	94	141,0	158	25,4	1,7
Märkisch-Oderland
Oberhavel	12	20,0	34	- 29,2	2,8
Oberspreewald-Lausitz	2 502	25,8	6 579	2,1	2,6
Oder-Spree	376	77,4	1 110	62,5	3,0
dar.: Eisenhüttenstadt	-	-	-	-	-
Ostprignitz-Ruppin	293	51,8	733	- 16,8	2,5
Potsdam-Mittelmark	857	72,4	3 063	47,1	3,6
Prignitz	37	37,0	62	6,9	1,7
Spree-Neiße	154	22,2	491	38,3	3,2
Teltow-Fläming	65	35,4	156	0,6	2,4
Uckermark	198	24,5	591	39,7	3,0
dar.: Schwedt
Land Brandenburg	6 780	16,7	19 575	6,1	2,9
Reisegebiet					
Prignitz	47	42,4	74	- 37,3	1,6
Ruppiner Land	295	49,7	755	- 13,1	2,6
Uckermark	198	24,5	591	39,7	3,0
Barnimer Land	251	20,1	898	36,3	3,5
Märkisch-Oderland
Oder-Spree-Seengebiet	376	1,6	1 110	6,6	3,0
Dahme-Seengebiet	15	- 69,4	30	- 80,8	2,0
Spreewald	3 151	21,8	8 265	- 1,5	2,6
Niederlausitz	401	0,3	1 831	22,2	4,6
Elbe-Elster-Land
Fläming	212	- 8,6	675	- 18,4	3,2
Havelland	898	91,5	2 969	56,8	3,3
Potsdam	885	- 16,3	2 231	- 9,8	2,5

1) Rechnerischer Wert (Übernachtungen/Ankünfte)

31. Ankünfte, Übernachtungen und durchschnittliche Aufenthaltsdauer der Gäste auf Campingplätzen von Januar bis Oktober 2003 nach Verwaltungsbezirken und Reisegebieten

Verwaltungsbezirk Reisegebiet	Ankünfte		Übernachtungen		Durchschnittliche Aufenthaltsdauer ¹⁾ Tage
	Ist	Veränderung z. Vorjahreszeitr.	Ist	Veränderung z. Vorjahreszeitr.	
	Anzahl	Prozent	Anzahl	Prozent	
Verwaltungsbezirk					
Kreisfreie Städte					
Brandenburg an der Havel	7 187	20,1	22 365	22,7	3,1
Cottbus	-	-	-	-	-
Frankfurt (Oder)	25 301	14,7	76 439	9,2	3,0
Potsdam	11 962	16,2	30 296	9,6	2,5
Landkreise					
Barnim	24 696	29,0	62 620	30,7	2,5
dar.: Eberswalde	-	-	-	-	-
Dahme-Spreewald	46 819	14,2	142 810	18,7	3,1
Elbe-Elster	4 593	17,5	12 742	7,4	2,8
Havelland	2 842	2,3	5 908	- 20,1	2,1
Märkisch-Oderland	1 539	26,5	3 595	25,5	2,3
Oberhavel	14 629	7,1	30 514	20,0	2,1
Oberspreewald-Lausitz	46 456	38,8	131 712	27,5	2,8
Oder-Spree	24 477	13,7	67 297	16,1	2,7
dar.: Eisenhüttenstadt	-	-	-	-	-
Ostprignitz-Ruppin	28 200	17,8	84 075	23,6	3,0
Potsdam-Mittelmark	24 610	20,7	74 496	15,4	3,0
Prignitz	1 788	31,6	4 264	19,6	2,4
Spree-Neiße	8 304	44,8	22 520	36,9	2,7
Teltow-Fläming	5 838	25,3	14 162	11,0	2,4
Uckermark	16 798	27,7	48 297	29,7	2,9
dar.: Schwedt
Land Brandenburg	296 039	21,2	834 112	19,9	2,8
Reisegebiet					
Prignitz	3 160	32,6	8 475	31,5	2,7
Ruppiner Land	41 457	13,3	110 378	21,9	2,7
Uckermark	16 798	27,7	48 297	29,7	2,9
Barnimer Land	24 696	29,0	62 620	30,7	2,5
Märkisch-Oderland	1 539	26,5	3 595	25,5	2,3
Oder-Spree-Seengebiet	48 341	14,1	136 496	12,3	2,8
Dahme-Seengebiet	8 238	22,3	20 818	33,8	2,5
Spreewald	69 200	27,0	202 411	22,3	2,9
Niederlausitz	25 578	26,5	81 053	23,9	3,2
Elbe-Elster-Land	4 593	17,5	12 742	7,4	2,8
Fläming	12 652	11,3	35 696	5,2	2,8
Havelland	27 825	23,9	81 235	17,7	2,9
Potsdam	11 962	16,2	30 296	9,6	2,5

1) Rechnerischer Wert (Übernachtungen/Ankünfte)

32. Ankünfte, Übernachtungen und durchschnittliche Aufenthaltsdauer der Gäste auf Campingplätzen mit Urlaubscamping^{*)} im Sommerhalbjahr 2003^{)} nach Verwaltungsbezirken und Reisegebieten**

Verwaltungsbezirk Reisegebiet	Ankünfte		Übernachtungen		Durchschnittliche Aufenthaltsdauer ¹⁾ Tage
	Ist	Veränderung z. Vorjahreszeitr.	Ist	Veränderung z. Vorjahreszeitr.	
	Anzahl	Prozent	Anzahl	Prozent	
Verwaltungsbezirk					
Kreisfreie Städte					
Brandenburg an der Havel	6 884	18,6	21 327	19,8	3,1
Cottbus	-	-	-	-	-
Frankfurt (Oder)	25 301	17,4	76 439	10,8	3,0
Potsdam	11 125	16,8	27 921	9,0	2,5
Landkreise					
Barnim	23 922	26,8	60 344	27,9	2,5
dar.: Eberswalde	-	-	-	-	-
Dahme-Spreewald	45 090	13,7	137 180	17,9	3,0
Elbe-Elster	4 537	17,5	12 511	6,3	2,8
Havelland	2 730	2,2	5 679	- 18,2	2,1
Märkisch-Oderland	1 516	26,0	3 543	25,1	2,3
Oberhavel	14 500	7,7	30 238	20,5	2,1
Oberspreewald-Lausitz	44 304	37,5	125 632	26,6	2,8
Oder-Spree	23 831	13,7	65 588	15,8	2,8
dar.: Eisenhüttenstadt	-	-	-	-	-
Ostprignitz-Ruppin	27 523	17,3	82 297	23,3	3,0
Potsdam-Mittelmark	23 482	20,3	69 742	16,2	3,0
Prignitz	1 733	30,6	4 140	18,0	2,4
Spree-Neiße	8 237	44,4	22 220	35,6	2,7
Teltow-Fläming	5 721	24,1	13 848	9,8	2,4
Uckermark	16 493	27,4	47 696	29,8	2,9
dar.: Schwedt
Land Brandenburg	286 929	20,9	806 345	19,5	2,8
Reisegebiet					
Prignitz	3 081	34,0	8 297	31,6	2,7
Ruppiner Land	40 675	13,1	108 378	21,7	2,7
Uckermark	16 493	27,4	47 696	29,8	2,9
Barnimer Land	23 922	26,8	60 344	27,9	2,5
Märkisch-Oderland	1 516	26,0	3 543	25,1	2,3
Oder-Spree-Seengebiet	47 708	15,5	134 865	13,2	2,8
Dahme-Seengebiet	8 117	22,0	20 502	33,0	2,5
Spreewald	65 894	26,1	192 383	21,4	2,9
Niederlausitz	25 044	26,0	79 309	22,7	3,2
Elbe-Elster-Land	4 537	17,5	12 511	6,3	2,8
Fläming	12 056	9,9	32 966	7,1	2,7
Havelland	26 761	23,6	77 630	16,6	2,9
Potsdam	11 125	16,8	27 921	9,0	2,5

*) Campingplatzbenutzung für höchstens zwei Monate vereinbart

**) Mai bis Oktober 2003

1) Rechnerischer Wert (Übernachtungen/Ankünfte)

Veröffentlichungen des Landesbetriebes für Datenverarbeitung und Statistik (Land Brandenburg) im Dezember 2003

Veröffentlichungen können beim Landesbetrieb für Datenverarbeitung und Statistik Brandenburg - Dezernat Informationsmanagement - Postfach 60 10 52, 14410 Potsdam (Dortustraße 46), Fax: 0331 39-418, E-Mail: vertrieb@lds.brandenburg.de bezogen werden.
Veröffentlichungen auf elektronischen Datenträgern sind rechts neben dem Verkaufspreis gekennzeichnet (☐ - Disketten, ○ - CD-ROM).

Kennziffer	Titel	Preis in EUR
A I 1 - m 08/03	Bevölkerungsstand, August 2003	1,25
A I 2 - hj 1/03	Bevölkerung der Gemeinden	4,50 19,50 ☐
A II 1 - m 08/03	Eheschließungen, Geborene und Gestorbene August 2003, Vorläufige Ergebnisse	1,25
A III 1 - m 08/03	Wanderungen, August 2003	1,25
A VI 7 - m 10/03	Arbeitsmarkt, Oktober 2003	2,50
B I 1 - j/02	Allgemein bildende Schulen, Schuljahr 2002/2003	5,25
B I 9 - j/02	Allgemein bildende Schulen, Schuljahr 2002/2003, Ergebnisse nach Verwaltungs- und Schulamtbezirken	6,25
B VII 3 - 4/03	Kommunalwahlen 2003 Wahlen zu den Kreistagen der Landkreise und Stadtverordnetenversammlungen der kreisfreien Städte am 26.10.2003 Endgültiges Ergebnis nach Gemeinden bzw. Wahlkreisen der kreisfreien Städte	10,00
B V II 3 - 5/03	Kommunalwahlen 2003 Wahlen zu den Gemeindevertretungen, Endgültiges Ergebnis	10,00
C II 3 - j/03	Ernteberichterstattung über Obst im Marktobstbau 2003, Endgültiges Ergebnis	1,75
C III 2 - m 10/03	Schlachtungen und Fleischerzeugung, Oktober 2003	1,75
E I 1; 3 - m 10/03	Verarbeitendes Gewerbe sowie Bergbau und Gewinnung von Steinen und Erden - Betriebsergebnisse und Auftragseingangsindex, Oktober 2003	3,75
E I 2 - m 10/03	- Produktionsindex, Oktober 2003	2,00
E I 6 - j/02	- Investitionen 2002	2,75
E II 1 - m 10/03	Vorbereitende Baustellenarbeiten, Hoch- und Tiefbau, Oktober 2003 (Bauhauptgewerbe)	2,50
E III 1 - vj 3/03	Bauinstallation und Sonstiges Ausbaugewerbe (Ausbaugewerbe) - 3. Vierteljahr 2003	1,75
E III 2 - j/03	- Ergebnisse der jährlichen Erhebung 2003	2,00
F II 1; 2 - m 10/03	Baugenehmigungen und Baufertigstellungen, Oktober 2002	2,50
G I 1 - m 10/03	Entwicklung von Umsatz und Beschäftigung im Einzelhandel sowie Kraftfahrzeughandel - Messzahlen - Oktober 2003, Vorläufige Ergebnisse	2,00
G IV 3 - m 10/03	Entwicklung von Umsatz und Beschäftigung im Gastgewerbe - Messzahlen - Oktober 2003, Vorläufige Ergebnisse	1,75
G III 1; 3 - m 09/03	Ausfuhr- und Einfuhr September 2003, Vorläufige Ergebnisse	2,75
H I 1 - m 09/03	Straßenverkehrsunfälle - August 2003, Endgültiges Ergebnis	2,75
H I 1 - m 10/03	- Oktober 2003, Vorläufige Ergebnisse	1,25
H I 4 - vj 3/03	- Personenverkehr der Straßenverkehrsunternehmen 3. Vierteljahr 2003	2,00
K V 7 - 4j/02	Einrichtungen und tätige Personen in der Jugendhilfe 2002 - Teil 1: Kindertagesstätten	3,50
K V 7 - 4j/02	- Teil 2: Sonstige Einrichtungen (ohne Tageseinrichtungen für Kinder)	4,25
L IV 3 - 3j/98	Einkommen der Einkommensteuerpflichtigen und seine Besteuerung 1998 Teil 1: Landesergebnisse	3,75
P V 1 - j/03	Umweltökonomische Gesamtrechnungen Basisdaten und ausgewählte Ergebnisse 2003	5,25
Daten+Analysen	Quartalsheft IV/2003	4,00
Verzeichnis	Amtliche Schlüsselnummern der Gemeinden des Landes Brandenburg Stand: 26. Oktober 2003	5,75