

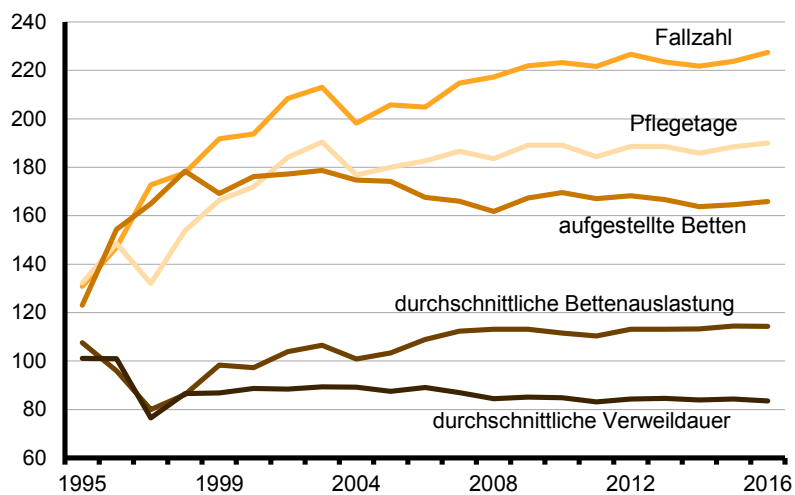
# Statistischer Bericht

A IV 5 – j / 16

## Vorsorge- oder Rehabilitationseinrichtungen im Land Brandenburg 2016

Entwicklung zentraler Indikatoren der Vorsorge- oder Rehabilitationseinrichtungen 1995 bis 2016

1994 = 100



## Impressum

**Statistischer Bericht**  
A IV 5 – j / 16

Erscheinungsfolge: jährlich  
Erschienen im **November 2017**

## Herausgeber

**Amt für Statistik** Berlin-Brandenburg  
Behlertstraße 3a  
14467 Potsdam  
info@statistik-bbb.de  
www.statistik-berlin-brandenburg.de

Tel. 0331 8173 - 1777  
Fax 030 9028 - 4091

## Zeichenerklärung

- 0 weniger als die Hälfte von 1  
in der letzten besetzten Stelle,  
jedoch mehr als nichts
- nichts vorhanden
- ... Angabe fällt später an
- ( ) Aussagewert ist eingeschränkt
- / Zahlenwert nicht sicher genug
- Zahlenwert unbekannt oder  
geheim zu halten
- x Tabellenfach gesperrt
- p vorläufige Zahl
- r berichtigte Zahl
- s geschätzte Zahl

**Amt für Statistik** Berlin-Brandenburg,  
Potsdam, 2017

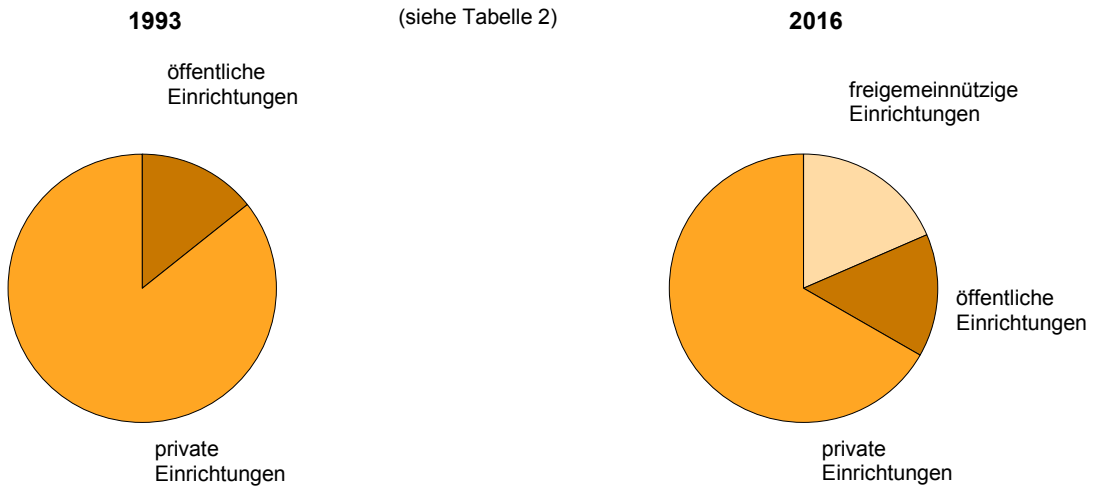


*Dieses Werk ist unter einer Creative Commons Lizenz  
vom Typ Namensnennung 3.0 Deutschland zugänglich.  
Um eine Kopie dieser Lizenz einzusehen, konsultieren Sie  
<http://creativecommons.org/licenses/by/3.0/de/>*

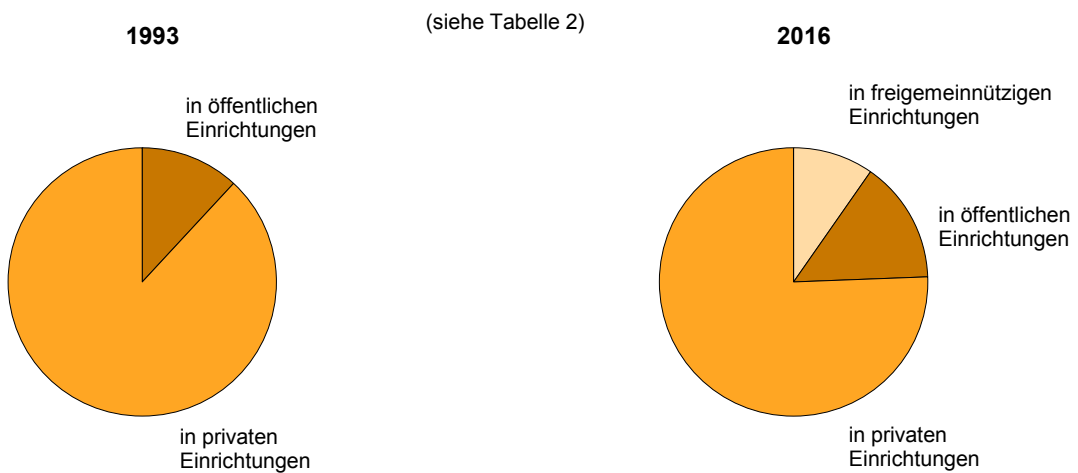
**Inhaltsverzeichnis**

	Seite
Metadaten zu Grunddaten dieser Statistik (externer Link)	
Metadaten zu Diagnosen dieser Statistik (externer Link)	
<b>Grafiken</b>	
1 Struktur der Vorsorge- oder Rehabilitationseinrichtungen 1993 und 2016 nach Trägerschaft .....	4
2 Anteil der vollstationär aufgestellten Betten in Vorsorge- oder Rehabilitationseinrichtungen 1993 und 2016 nach Trägerschaft der Einrichtungen .....	4
3 Anteil der vollstationär aufgestellten Betten in Vorsorge- oder Rehabilitationseinrichtungen 2016 nach Fachabteilungen .....	4
4 Personalbelastung in Vorsorge- oder Rehabilitationseinrichtungen 1994 bis 2016 nach Anzahl der Betten .....	10
5 Aus Vorsorge- oder Rehabilitationseinrichtungen entlassene vollstationäre Behandlungsfälle 2010 bis 2016 nach Altersgruppen in Jahren .....	11
<b>Tabellen</b>	
1 Vorsorge- oder Rehabilitationseinrichtungen, Betten und Patientenbewegung 1991 bis 2016 .....	5
2 Aufgestellte Betten, Pfliegetage, durchschnittliche Bettenauslastung und Verweildauer, Patientenbewegung und Fallzahl der vollstationären Behandlungen in Vorsorge- oder Rehabilitationseinrichtungen 2016 nach Fachabteilungen, Größenklassen und Trägerschaft der Einrichtungen .....	6
3 Hauptamtliches Personal am Stichtag 31.12. in Vorsorge- oder Rehabilitationseinrichtungen 1991 bis 2016 nach Funktionsbereichen .....	8
4 Hauptamtliches Personal der Vorsorge- oder Rehabilitationseinrichtungen am 31.12.2016 nach Funktionsbereichen, Personalgruppen, Berufsbezeichnungen, Beschäftigungsverhältnis und Geschlecht .....	9
5 Personalbelastungszahlen in Vorsorge- oder Rehabilitationseinrichtungen 1991 bis 2016 .....	10
6 Aus Vorsorge- oder Rehabilitationseinrichtungen entlassene vollstationäre Behandlungsfälle 2010 bis 2016 .....	11
7 Aus Vorsorge- oder Rehabilitationseinrichtungen entlassene vollstationäre Behandlungsfälle 2016 nach Kapiteln der ICD-10, Altersgruppen und Geschlecht .....	12
Vorsorge- oder Rehabilitationseinrichtungen in Brandenburg .....	13

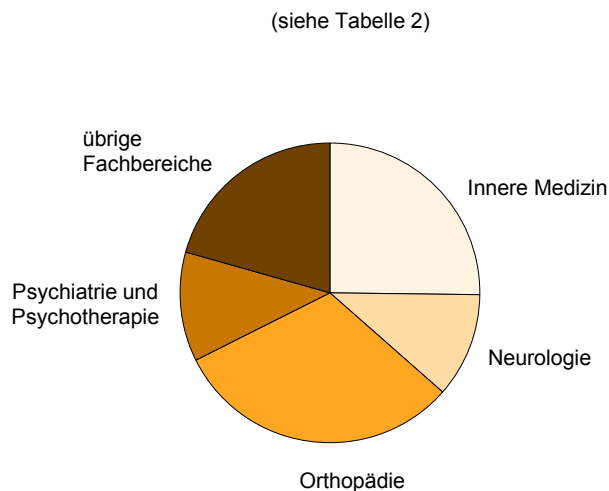
### 1 Struktur der Vorsorge- oder Rehabilitationseinrichtungen 1993 und 2016 nach Trägerschaft



### 2 Anteil der vollstationär aufgestellten Betten<sup>1</sup> in Vorsorge- oder Rehabilitationseinrichtungen 1993 und 2016 nach Trägerschaft



### 3 Anteil der vollstationär aufgestellten Betten<sup>1</sup> in Vorsorge- oder Rehabilitationseinrichtungen 2016 nach Fachabteilungen



<sup>1</sup> im Jahresdurchschnitt

## 1 Vorsorge- oder Rehabilitationseinrichtungen, Betten und Patientenbewegung 1991 bis 2016

Jahr	Vorsorge- oder Rehabilitations- einrichtungen	Vollstationäre Behandlung								
		aufgestellte Betten (Jahresdurchschnitt)			Patientenbewegung					
		insge- samt	darunter Notfall- betten	je 10 000 Einwohner <sup>1</sup>	Fallzahl		Pflegetage in 1 000	durchschnittliche		
					insge- samt	je 10 000 Einwohner <sup>1</sup>		Verweil- dauer	Betten- auslastung	
Anzahl							Tage	%		
absolut										
1991	8	768	3	3,0	6 971	27,1	198	28,5	70,8	
1992	7	735	3	2,9	7 990	31,4	254	31,8	94,4	
1993	7	790	3	3,1	9 233	36,3	279	30,2	96,9	
1994	21	3 195	11	12,6	29 690	117,1	946	31,8	81,1	
1995	25	3 930	19	15,5	38 848	153,0	1 251	32,2	87,2	
1996	28	4 932	43	19,4	43 640	171,3	1 404	32,2	77,8	
1997	29	5 272	43	20,6	51 269	200,0	1 248	24,3	64,9	
1998	29	5 701	41	22,1	52 745	204,3	1 455	27,6	69,9	
1999	28	5 405	60	20,8	56 913	219,4	1 573	27,6	79,7	
2000	28	5 629	42	21,6	57 512	221,2	1 625	28,3	78,9	
2001	28	5 663	47	21,8	61 867	238,3	1 741	28,1	84,2	
2002	28	5 711	40	22,1	63 261	244,6	1 800	28,5	86,4	
2003	28	5 625	35	21,8	60 149	233,5	1 732	28,8	84,4	
2004	28	5 582	33	21,7	58 845	229,0	1 672	28,4	81,8	
2005	28	5 565	33	21,7	61 099	238,4	1 702	27,9	83,8	
2006	27	5 356	25	21,0	60 822	238,3	1 726	28,4	88,3	
2007	27	5 304	28	20,9	63 777	250,9	1 764	27,7	91,1	
2008	27	5 169	17	20,4	64 527	255,1	1 736	26,9	91,7	
2009	30	5 344	18	21,2	65 880	261,8	1 788	27,1	91,7	
2010	30	5 415	36	21,6	66 254	264,2	1 788	27,0	90,4	
2011	29	5 337	38	21,4	65 785	263,3	1 744	26,5	89,5	
2012	29	5 377	38	21,9	67 309	274,6	1 804	26,8	91,7	
2013	29	5 324	39	21,7	66 359	270,9	1 784	26,9	91,8	
2014	27	5 234	31	21,4	65 837	268,8	1 756	26,7	91,9	
2015	27	5 258	26	21,3	66 448	268,9	1 783	26,8	92,9	
2016	27	5 296	30	21,4 p	67 521	273,2 p	1 798	26,6	92,7	
Veränderung gegenüber dem Vorjahr in %										
1992	- 12,5	- 4,3	0,0	- 3,2	14,6	15,9	28,0	11,7	33,4	
1993	0,0	7,5	0,0	7,4	15,6	15,5	10,0	- 4,8	2,6	
1994	200,0	304,4	266,7	306,1	221,6	222,9	238,6	5,3	- 16,3	
1995	19,0	23,0	72,7	22,8	30,8	30,7	32,3	1,1	7,6	
1996	12,0	25,5	126,3	25,1	12,3	12,0	12,2	- 0,1	- 10,8	
1997	3,6	6,9	0,0	6,2	17,5	16,8	- 11,1	- 24,3	- 16,6	
1998	0,0	8,1	- 4,7	7,4	2,9	2,1	16,5	13,3	7,8	
1999	- 3,4	- 5,2	46,3	- 5,6	7,9	7,4	8,1	0,2	14,1	
2000	0,0	4,1	- 30,0	3,9	1,1	0,8	3,3	2,2	- 1,1	
2001	0,0	0,6	11,9	0,8	7,6	7,7	7,1	- 0,4	6,8	
2002	0,0	0,8	- 14,9	1,2	2,3	2,7	3,4	1,1	2,5	
2003	0,0	- 1,5	- 12,5	- 1,1	- 4,9	- 4,5	- 3,8	1,2	- 2,3	
2004	0,0	- 0,8	- 5,7	- 0,5	- 2,2	- 1,9	- 3,5	- 1,3	- 3,0	
2005	0,0	- 0,3	0,0	0,0	3,8	4,1	1,8	- 2,0	2,4	
2006	- 3,6	- 3,8	- 24,2	- 3,4	- 0,5	- 0,1	1,5	1,9	5,4	
2007	0,0	- 1,0	12,0	- 0,5	4,9	5,3	2,2	- 2,4	3,2	
2008	0,0	- 2,5	- 39,3	- 2,1	1,2	1,7	- 1,6	- 2,9	0,7	
2009	11,1	3,4	5,9	3,7	2,1	2,6	3,0	0,7	0,0	
2010	0,0	1,3	100,0	1,9	0,6	0,9	0,0	- 0,4	- 1,4	
2011	- 3,3	- 1,4	5,6	- 0,9	- 0,7	- 0,3	- 2,5	- 1,9	- 1,0	
2012	0,0	0,7	0,0	2,3	2,3	4,3	3,4	1,1	2,5	
2013	0,0	- 1,0	2,6	- 0,9	- 1,4	- 1,3	- 1,1	0,4	0,1	
2014	- 6,9	- 1,7	- 20,5	- 1,4	- 0,8	- 0,8	- 1,6	- 0,7	0,1	
2015	0,0	0,5	- 16,1	- 0,5	0,9	0,0	1,5	0,4	1,1	
2016	0,0	0,7	15,4	0,5 p	1,6	1,6 p	0,8	- 0,7	- 0,2	

<sup>1</sup> berechnet auf der Basis der durchschnittlichen Bevölkerung des jeweiligen Jahres in Brandenburg

**2 Aufgestellte Betten, Pflegetage, durchschnittliche Bettenauslastung und Verweildauer, Patientenbewegung und Fallzahl der vollstationären Behandlungen in Vorsorge- oder Rehabilitationseinrichtungen 2016 nach Fachabteilungen, Größenklassen und Trägerschaft der Einrichtungen**

Merkmal	Einrichtungen	Vollstationäre Behandlung				
		aufgestellte Betten		Pflegetage	durchschnittliche	
		insgesamt	darunter		Bettenauslastung	Verweildauer
			Notfallbetten			
Anzahl		%	Tage			
<b>Insgesamt</b> .....	<b>27</b>	<b>5 296</b>	<b>30</b>	<b>1 797 715</b>	<b>92,7</b>	<b>26,6</b>
nach Fachabteilungen						
Frauenheilkunde und Geburtshilfe .....	1	24	–	•	•	•
Innere Medizin .....	11	1 325	7	421 905	87,0	22,0
darunter						
Gastroenterologie .....	1	40	–	•	•	•
Hämatologie und internistische Onkologie .....	3	440	–	129 179	80,2	21,5
Kardiologie .....	4	403	2	137 738	93,4	21,3
Pneumologie .....	1	25	–	•	•	•
Rheumatologie .....	1	104	–	•	•	•
Geriatric .....	1	70	–	•	•	•
Kinderheilkunde .....	3	290	20	80 379	75,7	44,1
Neurologie .....	5	620	3	218 434	96,3	30,6
Orthopädie .....	10	1 634	–	584 017	97,7	21,7
Sonstige Fachbereiche .....	1	150	–	•	•	•
<b>zusammen</b>	<b>x</b>	<b>4 113</b>	<b>30</b>	<b>1 379 876</b>	<b>91,7</b>	<b>23,6</b>
Psychiatrie und Psychotherapie .....	3	635	–	218 894	94,2	58,0
darunter						
Sucht .....	3	438	–	151 792	94,7	78,1
Psychotherapeutische Medizin/Psychosomatik .....	3	548	–	198 945	99,2	37,9
<b>zusammen</b>	<b>x</b>	<b>1 183</b>	<b>–</b>	<b>417 839</b>	<b>96,5</b>	<b>46,3</b>
nach Größenklassen						
von ... bis unter ... Betten						
0 - 100 .....	5	303	–	95 937	86,5	30,3
100 - 150 .....	3	385	4	124 261	88,2	34,6
150 - 200 .....	6	1 056	24	347 186	89,8	25,3
200 - 250 .....	8	1 804	–	602 822	91,3	23,6
250 und mehr .....	5	1 748	2	627 509	98,1	29,2
nach der Trägerschaft						
Öffentliche Einrichtungen .....	4	776	4	268 316	94,5	24,3
Freigemeinnützige Einrichtungen .....	5	515	–	169 035	89,7	21,5
Private Einrichtungen .....	18	4 005	26	1 360 364	92,8	28,0

1 Abweichungen erklären sich durch Rundungsdifferenzen

Vollstationäre Behandlung						Fallzahl <sup>1</sup>	Merkmal
Patientenbewegung							
Patientenzugang		Patientenabgang					
Aufnahmen	darunter Verlegungen aus Krankenhäusern	Entlassungen	darunter Verlegungen in Krankenhäuser	durch Tod			
Anzahl							
<b>67 749</b>	<b>29 314</b>	<b>67 269</b>	<b>1 363</b>	<b>23</b>	<b>67 521</b>	<b>Insgesamt</b>	
nach Fachabteilungen							
.	.	.	.	.	.	Frauenheilkunde und Geburtshilfe	
19 384	4 766	19 047	299	7	19 219	Innere Medizin	
darunter							
.	.	.	.	.	.	Gastroenterologie	
6 062	34	5 964	153	1	6 014	Hämatologie und internistische Onkologie	
6 558	3 058	6 397	98	4	6 480	Kardiologie	
.	.	.	.	.	.	Pneumologie	
.	.	.	.	.	.	Rheumatologie	
.	.	.	.	.	.	Geriatric	
1 818	363	1 827	27	1	1 823	Kinderheilkunde	
7 219	5 585	7 056	505	11	7 143	Neurologie	
26 815	17 375	27 070	330	1	26 943	Orthopädie	
.	.	.	.	.	.	Sonstige Fachbereiche	
<b>58 621</b>	<b>29 124</b>	<b>58 368</b>	<b>1 309</b>	<b>22</b>	<b>58 506</b>	<b>zusammen</b>	
3 815	190	3 726	50	1	3 771	Psychiatrie und Psychotherapie	
darunter							
1 961	186	1 926	30	1	1 944	Sucht	
5 313	–	5 175	4	–	5 244	Psychotherapeutische Medizin/Psychosomatik	
<b>9 128</b>	<b>190</b>	<b>8 901</b>	<b>54</b>	<b>1</b>	<b>9 015</b>	<b>zusammen</b>	
nach Größenklassen							
						von ... bis unter ... Betten	
3 174	1 779	3 161	308	3	3 169	0 - 100	
3 606	1 356	3 576	18	5	3 594	100 - 150	
13 724	4 237	13 744	242	3	13 736	150 - 200	
25 637	9 725	25 484	414	1	25 561	200 - 250	
21 608	12 217	21 304	381	11	21 462	250 und mehr	
nach der Trägerschaft							
10 939	3 808	11 143	154	1	11 042	Öffentliche Einrichtungen	
7 870	4 605	7 825	239	2	7 849	Freigemeinnützige Einrichtungen	
48 940	20 901	48 301	970	20	48 631	Private Einrichtungen	

**3 Hauptamtliches Personal am Stichtag 31.12.  
in Vorsorge- oder Rehabilitationseinrichtungen 1991 bis 2016 nach Funktionsbereichen**

Jahr	Hauptamtliche Ärzte	Hauptamtliches nichtärztliches Personal								nachrichtlich: Schüler und Auszubildende
		insgesamt	darunter nach Funktionsbereichen							
			Pflege- dienst	medizi- nisch- techni- scher Dienst	Funk- tions- dienst	klini- sches Haus- per- sonal	Wirt- schafts- und Ver- sorgungs- dienst	tech- nischer Dienst	Verwal- tungs- dienst	
absolut										
1991	33	440	74	99	14	45	115	42	51	-
1992	36	436	67	104	13	55	97	55	44	1
1993	46	517	79	133	15	56	109	57	67	1
1994	187	1 450	386	490	57	78	192	74	165	8
1995	235	1 994	494	669	74	85	323	86	225	38
1996	276	2 319	618	772	90	73	391	87	263	25
1997	279	2 531	697	793	96	77	409	94	302	63
1998	296	2 796	767	840	137	91	453	112	323	73
1999	322	2 969	865	917	154	81	441	111	329	71
2000	312	3 122	873	965	158	91	496	130	321	88
2001	326	3 342	946	1 004	227	81	527	132	341	84
2002	357	3 401	979	1 004	247	71	525	145	340	90
2003	363	3 425	1 018	1 028	245	61	537	131	332	73
2004	353	3 448	970	1 023	231	79	586	144	350	65
2005	350	3 359	978	1 015	225	78	522	111	380	50
2006	364	3 350	980	1 015	239	70	511	115	362	58
2007	372	3 473	996	1 069	216	73	554	131	378	56
2008	353	3 245	828	1 038	223	83	507	134	382	50
2009	352	3 305	830	1 077	228	84	512	132	390	52
2010	364	3 429	842	1 100	233	82	523	139	393	63
2011	370	3 346	799	1 102	238	85	504	142	391	62
2012	382	3 399	803	1 118	237	91	480	151	387	56
2013	385	3 222	841	1 112	211	88	366	112	403	66
2014	394	3 264	820	1 122	213	91	380	123	431	63
2015	410	3 397	856	1 162	218	89	421	135	426	33
2016	399	3 378	885	1 186	219	82	379	119	429	20
Veränderung gegenüber dem Vorjahr in %										
1992	9,1	-0,2	-9,5	5,1	-7,1	22,2	-15,7	31,0	-13,7	100,0
1993	27,8	17,3	17,9	27,9	15,4	1,8	12,4	3,6	52,3	0,0
1994	306,5	197,0	388,6	268,4	280,0	39,3	76,1	29,8	146,3	700,0
1995	25,7	32,0	28,0	36,5	29,8	9,0	68,2	16,2	36,4	375,0
1996	17,4	13,7	25,1	15,4	21,6	-14,1	21,1	1,2	16,9	-34,2
1997	1,1	8,1	12,8	2,7	6,7	5,5	4,6	8,0	14,8	152,0
1998	6,1	9,4	10,0	5,9	42,7	18,2	10,8	19,1	7,0	15,9
1999	8,8	6,8	12,8	9,2	12,4	-11,0	-2,6	-0,9	1,9	-2,7
2000	-3,1	5,4	0,9	5,2	2,6	12,3	12,5	17,1	-2,4	23,9
2001	4,5	6,5	8,4	4,0	43,7	-11,0	6,3	1,5	6,2	-4,5
2002	9,5	3,7	3,5	0,0	8,8	-12,3	-0,4	9,8	-0,3	7,1
2003	1,7	0,9	4,0	2,4	-0,8	-14,1	2,3	-9,7	-2,4	-18,9
2004	-2,8	0,8	-4,7	-0,5	-5,7	29,5	9,1	9,9	5,4	-11,0
2005	-0,8	-2,4	0,8	-0,8	-2,6	-1,3	-10,9	-22,9	8,6	-23,1
2006	4,0	-0,5	0,2	0,0	6,2	-10,3	-2,1	3,6	-4,7	16,0
2007	2,2	3,8	1,6	5,3	-9,6	4,3	8,4	13,9	4,4	-3,4
2008	-5,1	-6,5	-16,9	-2,9	3,2	13,7	-8,5	2,3	1,1	-10,7
2009	-0,3	2,6	0,2	3,8	2,2	1,2	1,0	-1,5	2,1	4,0
2010	3,4	0,9	1,4	2,1	2,2	-2,4	2,1	5,3	0,8	21,2
2011	1,6	-2,4	-5,1	0,2	2,1	3,7	-3,6	2,2	-0,5	-1,6
2012	3,2	1,6	0,5	1,5	-0,4	7,1	-4,8	6,3	-1,0	-9,7
2013	0,8	-5,2	4,7	-0,5	-11,0	-3,3	-23,8	-25,8	4,1	17,9
2014	2,3	1,3	-2,5	0,9	0,9	3,4	3,8	9,8	6,9	-4,5
2015	4,1	4,1	4,4	3,6	2,3	-2,2	10,8	9,8	-1,2	-47,6
2016	-2,7	-0,6	3,4	2,1	0,5	-7,9	-10,0	-11,9	0,7	-39,4



**4 Hauptamtliches Personal der Vorsorge- oder Rehabilitationseinrichtungen am 31.12.2016  
nach Funktionsbereichen, Personalgruppen, Berufsbezeichnungen, Beschäftigungsverhältnis und Geschlecht**

Funktionsbereich — Personalgruppe/Berufsbezeichnung	Beschäftigte am 31.12.		Darunter Teilzeit/ geringfügig Beschäftigte		Vollkräfte im Jahres- durch- schnitt
	ins- gesamt	weib- lich	ins- gesamt	weib- lich	
<b>Hauptamtliches ärztliches Personal</b>					
<b>Insgesamt .....</b>	<b>399</b>	<b>226</b>	<b>99</b>	<b>73</b>	<b>353</b>
<b>Hauptamtliches nichtärztliches Personal</b>					
Pflegedienst (Pflegebereich) .....	885	786	270	252	811
davon					
Gesundheits- und Krankenpfleger/innen .....	620	563	164	158	•
Krankenpflegehelfer/innen .....	163	133	53	45	•
Gesundheits- und Kinderkrankenpfleger/innen .....	34	34	20	20	•
Sonstige Pflegepersonen (ohne/mit staatlicher Prüfung) .....	68	56	33	29	•
Medizinisch-technischer Dienst .....	1 186	956	507	445	961
davon					
Medizinisch-technische Assistenten/innen .....	3	3	–	–	•
Medizinisch-technische Radiologieassistenten/innen .....	14	13	9	9	•
Medizinisch-technische Laboratoriumsassistenten/innen .....	12	12	7	7	•
Krankengymnasten/innen, Physiotherapeuten/innen .....	474	377	194	176	•
Masseure/innen und medizinische Bademeister/innen .....	99	69	31	26	•
Logopäden/innen .....	48	46	17	16	•
Psychologen/innen und Psychotherapeuten/innen .....	239	181	136	108	•
Diätassistenten/innen .....	57	55	19	19	•
Sozialarbeiter/innen .....	73	67	42	39	•
Sonstiges medizinisch-technisches Personal .....	167	133	52	45	•
Funktionsdienst .....	219	189	103	95	175
davon					
Personal in der Funktionsdiagnostik .....	8	8	4	4	•
Personal in der Ambulanz und in Polikliniken .....	4	4	2	2	•
Beschäftigungs-/Arbeits-/Ergotherapeuten/innen .....	164	147	71	68	•
Sonstiges Personal im Funktionsdienst .....	43	30	26	21	•
Klinisches Hauspersonal .....	82	75	51	47	70
Wirtschafts- und Versorgungsdienst .....	379	311	151	137	321
Technischer Dienst .....	119	9	19	2	112
Verwaltungsdienst .....	429	384	122	117	361
Sonderdienste .....	17	13	16	12	3
Sonstiges Personal .....	62	49	24	19	57
darunter Freiwillige nach dem BFDG .....	9	3	1	–	•
<b>Insgesamt .....</b>	<b>3 378</b>	<b>2 772</b>	<b>1 263</b>	<b>1 126</b>	<b>2 872</b>
darunter					
Personal mit Pflegeberuf und abgeschlossener Weiterbildung.....	58	52	12	11	•
Hygienefachkraft.....	8	8	3	3	•
nachrichtlich:					
Schüler und Auszubildende.....	20	13	–	–	19

### 5 Personalbelastungszahlen in Vorsorge- oder Rehabilitationseinrichtungen 1991 bis 2016

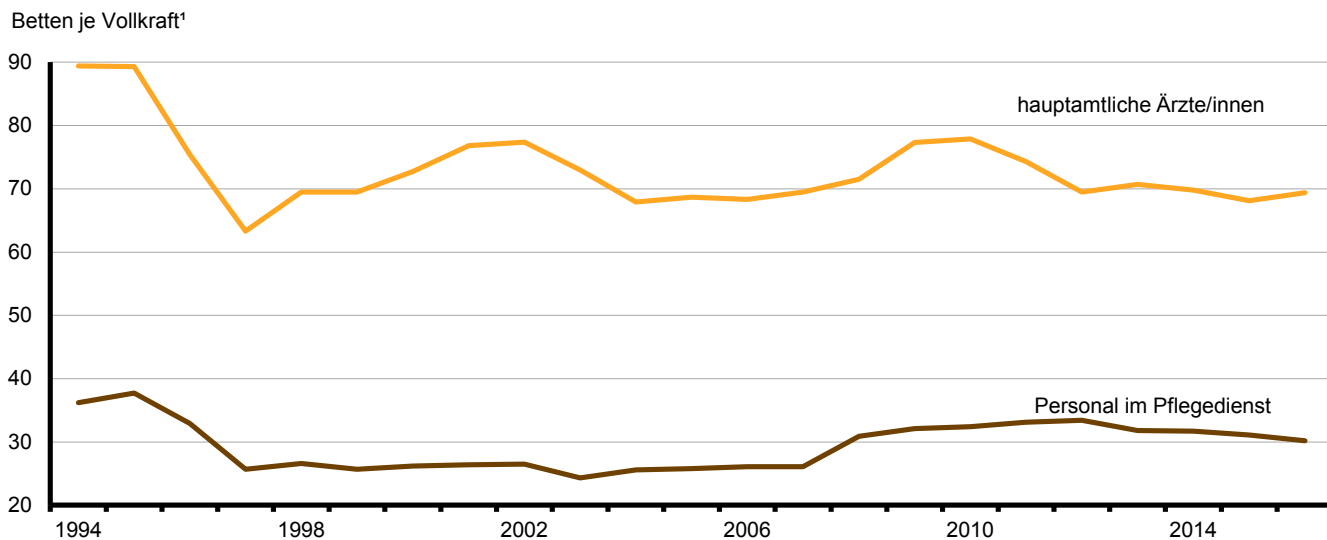
Jahr	Nach Anzahl der durchschnittlich je Vollkraft									
	zu versorgenden vollstationär belegten Betten <sup>1</sup>					zu versorgenden vollstationären Fälle <sup>2</sup>				
	Personal insgesamt <sup>3</sup>	hauptamtliche Ärzte/innen	nichtärztliches Personal			Personal insgesamt <sup>3</sup>	hauptamtliche Ärzte/innen	nichtärztliches Personal		
			insgesamt <sup>3</sup>	darunter				insgesamt <sup>3</sup>	darunter	
Pflegedienst				medizinisch-technischer Dienst	Pflegedienst				medizinisch-technischer Dienst	
1991	5,9	90,2	6,3	36,6	27,6	15,1	232,4	16,1	94,2	71,1
1992	7,3	101,8	7,9	50,9	33,9	16,9	235,0	18,2	117,5	78,3
1993	6,9	92,7	7,5	49,5	29,8	16,8	224,6	18,1	119,9	72,1
1994	8,2	89,4	9,0	36,2	28,9	18,8	205,7	20,7	83,3	66,6
1995	8,2	89,3	9,1	37,7	28,1	18,7	203,4	20,6	85,8	63,9
1996	7,7	75,4	8,6	32,9	26,6	17,6	171,8	19,7	75,0	60,5
1997	6,4	63,3	7,1	25,7	23,8	19,3	190,6	21,4	77,3	71,6
1998	6,8	69,5	7,6	26,6	25,3	18,1	184,8	20,1	70,7	67,3
1999	6,9	69,5	7,7	25,7	24,8	18,3	184,4	20,3	68,3	65,9
2000	6,8	72,7	7,5	26,2	25,0	17,7	188,6	19,5	68,1	64,9
2001	7,0	76,8	7,7	26,4	25,8	18,2	200,2	20,0	68,7	67,3
2002	6,9	77,4	7,5	26,5	27,0	17,7	199,6	19,4	68,2	69,5
2003	6,6	73,0	7,2	24,3	25,0	16,7	186,0	18,4	61,8	63,6
2004	6,6	67,9	7,4	25,6	25,5	17,2	175,3	19,0	66,0	65,8
2005	6,8	68,7	7,6	25,8	25,8	18,0	180,8	20,0	67,9	68,0
2006	6,9	68,3	7,6	26,1	26,5	17,7	176,4	19,7	67,4	68,4
2007	6,7	69,5	7,5	26,1	25,2	17,9	184,3	19,8	69,2	66,8
2008	7,1	71,5	7,9	30,9	25,9	19,5	194,9	21,6	84,2	70,6
2009	7,2	77,3	8,0	32,1	25,7	19,5	208,9	21,5	86,6	69,4
2010	7,2	77,9	7,9	32,4	25,1	19,5	211,8	21,5	88,1	68,1
2011	7,1	74,3	7,9	33,1	24,7	19,7	205,6	21,8	91,6	68,4
2012	7,2	69,5	8,0	33,4	24,6	19,6	190,1	21,9	91,5	67,2
2013	7,4	70,7	8,3	31,8	24,6	20,2	192,9	22,6	86,6	67,2
2014	7,6	69,8	8,6	31,7	26,6	21,0	191,9	23,6	87,2	73,2
2015	7,5	68,1	8,4	31,1	25,8	20,4	186,0	22,9	85,0	70,6
2016	7,6	69,4	8,5	30,2	25,5	20,8	191,1	23,4	83,3	70,3

1 pro Arbeitstag – Berechnung: (Pflegetage \* 24h) / (Vollkräfte \* 220 [Arbeitstage im Jahr] \* 8h)

2 im Berichtsjahr – Berechnung: Fallzahl dividiert durch Vollkräfte im Jahresdurchschnitt

3 einschließlich Schüler und Auszubildende

### 4 Personalbelastung in Vorsorge- oder Rehabilitationseinrichtungen 1994 bis 2016 nach Anzahl der Betten



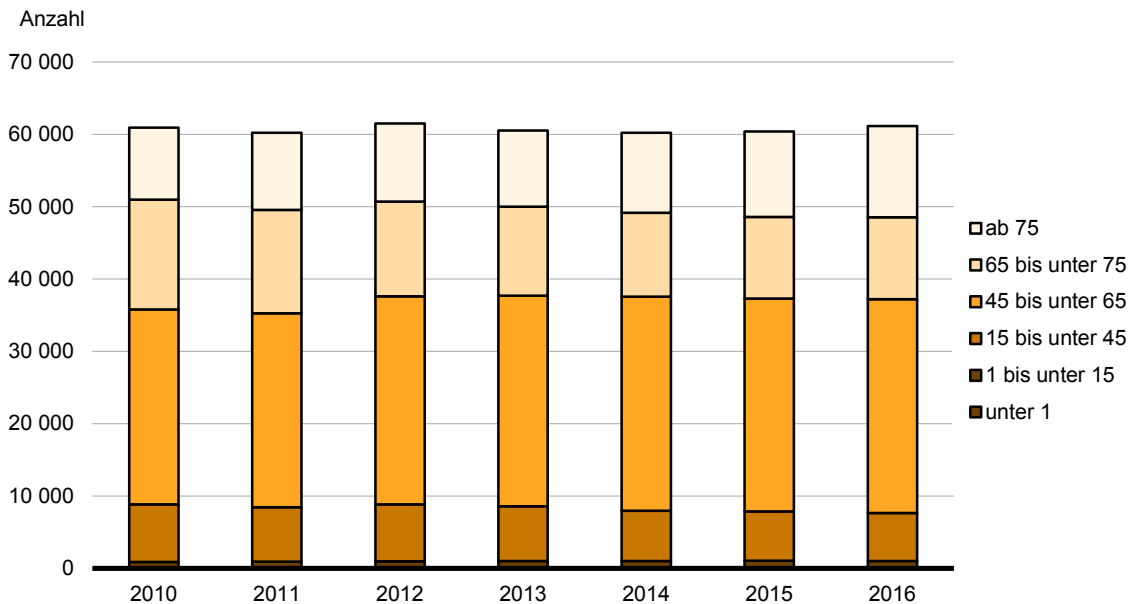
1 Anzahl der durchschnittlich je Vollkraft pro Arbeitstag zu versorgenden vollstationär belegten Betten

**6 Aus Vorsorge- oder Rehabilitationseinrichtungen entlassene vollstationäre Behandlungsfälle<sup>1</sup>  
2010 bis 2016**

Gegenstand der Nachweisung	2010	2011	2012	2013	2014	2015	2016
	Anzahl						
Behandlungsfälle	60 948	60 241	61 503	60 558	60 237	60 396	61 182
männlich	28 109	28 073	28 190	28 216	27 640	27 856	28 314
weiblich	32 839	32 168	33 313	32 342	32 597	32 540	32 868
nach Altersgruppen in Jahren							
unter 1	78	102	74	89	78	108	108
1 bis unter 5	192	253	246	242	230	256	238
5 bis unter 10	283	268	323	321	375	359	354
10 bis unter 15	319	309	348	372	351	333	324
15 bis unter 20	313	297	355	371	350	380	361
20 bis unter 25	552	514	533	491	466	375	347
25 bis unter 30	812	832	857	868	815	911	808
30 bis unter 35	1 123	1 086	1 284	1 266	1 213	1 265	1 258
35 bis unter 40	1 661	1 595	1 649	1 574	1 547	1 599	1 615
40 bis unter 45	3 522	3 193	3 186	2 977	2 566	2 289	2 234
45 bis unter 50	5 784	5 669	5 802	5 450	5 173	4 724	4 409
50 bis unter 55	7 326	6 954	7 624	7 919	8 036	7 961	7 849
55 bis unter 60	8 466	8 099	8 648	8 489	8 660	8 883	9 021
60 bis unter 65	5 359	6 100	6 691	7 301	7 702	7 878	8 318
65 bis unter 70	6 843	5 887	5 095	4 575	4 185	4 464	5 268
70 bis unter 75	8 366	8 431	8 018	7 700	7 416	6 801	6 053
75 bis unter 80	5 977	6 515	6 706	6 554	6 897	7 208	7 419
80 bis unter 85	2 959	3 090	3 033	2 901	3 107	3 423	3 932
85 und älter	1 013	1 047	1 031	1 098	1 070	1 179	1 266
Sterbefälle	12	18	15	31	18	20	21
Verweildauer in Tagen	26,9	26,6	26,7	26,8	26,6	26,7	26,6

<sup>1</sup> einschließlich Sterbefälle

**5 Aus Vorsorge- oder Rehabilitationseinrichtungen entlassene vollstationäre Behandlungsfälle<sup>1</sup>  
2010 bis 2016 nach Altersgruppen in Jahren**



**7 Aus Vorsorge- oder Rehabilitationseinrichtungen entlassene vollstationäre Behandlungsfälle<sup>1</sup> 2016  
nach Kapiteln der ICD-10, Altersgruppen und Geschlecht**

Pos.-Nr. der ICD-10	Diagnosekapitel — Behandlungsanlass	Ge- schlecht <sup>2</sup>	Insge- samt	Altersgruppen von ... bis unter ... Jahren					
				0 - 1	1 - 15	15 - 45	45 - 65	65 - 75	75 und älter
	<b>Insgesamt</b>	<b>i</b>	<b>61 182</b>	<b>108</b>	<b>916</b>	<b>6 623</b>	<b>29 597</b>	<b>11 321</b>	<b>12 617</b>
		<b>w</b>	<b>32 868</b>	<b>46</b>	<b>402</b>	<b>3 420</b>	<b>15 446</b>	<b>5 931</b>	<b>7 623</b>
<b>A00-T98</b>	<b>I.-XIX. Krankheiten, Verletzungen und Vergiftungen</b>	<b>i</b>	<b>59 036</b>	<b>107</b>	<b>912</b>	<b>6 503</b>	<b>28 812</b>	<b>10 792</b>	<b>11 910</b>
		<b>w</b>	<b>31 838</b>	<b>46</b>	<b>399</b>	<b>3 373</b>	<b>15 148</b>	<b>5 686</b>	<b>7 186</b>
A00-B99	I. Bestimmte infektiöse und parasitäre Krankheiten	i	69	–	8	10	21	15	15
		w	31	–	5	3	8	6	9
C00-D48	II. Neubildungen	i	6 304	1	38	324	2 672	1 750	1 519
		w	3 451	1	17	218	1 546	805	864
D50-D90	III. Krankheiten des Blutes und der blutbildenden Organe sowie bestimmte Störungen mit Beteiligung des Immunsystems	i	27	–	3	5	13	1	5
		w	15	–	–	3	9	1	2
E00-E90	IV. Endokrine, Ernährungs- und Stoffwechselkrankheiten	i	1 046	–	8	200	756	60	22
		w	327	–	5	62	221	29	10
F00-F99	V. Psychische und Verhaltensstörungen	i	9 150	2	270	2 655	6 084	108	31
		w	5 583	–	122	1 468	3 918	53	22
G00-G99	VI. Krankheiten des Nervensystems	i	2 187	3	325	341	791	368	359
		w	931	1	128	160	327	141	174
H00-H59	VII. Krankheiten des Auges und der Augenanhangsgebilde	i	57	–	2	11	36	4	4
		w	17	–	2	1	11	1	2
H60-H95	VIII. Krankheiten des Ohres und des Warzenfortsatzes	i	17	–	–	3	6	4	4
		w	11	–	–	–	4	3	4
I00-I99	IX. Krankheiten des Kreislaufsystems	i	10 717	3	23	519	4 813	2 373	2 986
		w	3 746	1	11	171	1 325	876	1 362
J00-J99	X. Krankheiten des Atmungssystems	i	390	–	5	8	107	147	123
		w	156	–	2	5	42	54	53
K00-K93	XI. Krankheiten des Verdauungssystems	i	646	–	2	127	368	84	65
		w	323	–	2	65	167	46	43
L00-L99	XII. Krankheiten der Haut und der Unterhaut	i	278	–	1	37	225	11	4
		w	212	–	–	25	176	9	2
M00-M99	XIII. Krankheiten des Muskel-Skelett-Systems und des Bindegewebes	i	23 246	–	32	1 669	11 115	4 907	5 523
		w	14 396	–	21	982	6 525	3 082	3 786
N00-N99	XIV. Krankheiten des Urogenitalsystems	i	9	–	–	–	3	2	4
		w	4	–	–	–	2	1	1
O00-O99	XV. Schwangerschaft, Geburt und Wochenbett	i	–	–	–	–	–	–	–
		w	–	–	–	–	–	–	–
P00-P96	XVI. Bestimmte Zustände, die ihren Ursprung in der Perinatalperiode haben	i	21	14	5	2	–	–	–
		w	7	4	1	2	–	–	–
Q00-Q99	XVII. Angeborene Fehlbildungen, Deformitäten und Chromosomenanomalien	i	312	79	144	51	28	8	2
		w	155	37	65	30	17	4	2
R00-R99	XVIII. Symptome und abnorme klinische und Laborbefunde, die anderenorts nicht klassifiziert sind	i	515	–	13	66	279	62	95
		w	264	–	6	36	147	29	46
S00-T98	XIX. Verletzungen, Vergiftungen und bestimmte andere Folgen äußerer Ursachen	i	4 045	5	33	475	1 495	888	1 149
		w	2 209	2	12	142	703	546	804
Z00-Z99	XXI. Faktoren, die den Gesundheitszustand beeinflussen und zur Inanspruchnahme des Gesundheitswesens führen	i	2 146	1	4	120	785	529	707
		w	1 030	–	3	47	298	245	437
U00-U99	XXII. Schlüsselnummern für besondere Zwecke	i	–	–	–	–	–	–	–
		w	–	–	–	–	–	–	–

<sup>1</sup> einschließlich Sterbefälle

<sup>2</sup> i = insgesamt, w = weiblich

## Vorsorge- oder Rehabilitationseinrichtungen in Brandenburg

RH-Nr.	Name	PLZ / Ort
5104	Kindernachsorgeklinik Berlin-Brandenburg gGmbH	16321 Bernau
5152	HELIOS Klinik Hohenstücken Neurologisches Rehabilitationszentrum für Kinder, Jugendliche und junge Erwachsene	14772 Brandenburg an der Havel
5203	Kur- und Reha GmbH Mutter-Kind-Klinik Waldfrieden	15377 Buckow (Märkische Schweiz)
5204	Schwangeren Kurklinik Haus an der Sonne	15526 Bad Saarow
5451	Heinrich-Heine-Klinik	14476 Potsdam (OT Neufahrland)
6051	Brandenburg Klinik Bernau-Waldfrieden Fachkrankenhaus für neurologische Frührehabilitation	16321 Bernau Waldsiedlung
6152	Fontane-Klinik Psychosomatische Fachklinik	15749 Mittenwalde OT Motzen
6155	Reha-Zentrum Lübben Kliniken Prof. Dr. Schedel GmbH Fachklinik für Orthopädie und Onkologie	15907 Lübben
6251	MEDIAN Fontana-Klinik Bad Liebenwerda Fachklinik für Orthopädie und Rheumatologie	04924 Bad Liebenwerda
6252	MEDIAN Psychotherapeutische Klinik Bad Liebenwerda	04924 Bad Liebenwerda
6451	Fachklinik und Moorbad Bad Freienwalde GmbH Fachklinik für Orthopädie und Rheumatologie	16259 Bad Freienwalde
6452	MEDIAN Kliniken GmbH & Co. KG MEDIAN-Klinik Hoppegarten	15366 Dahwitz-Hoppegarten
6453	Immanuelklinik Märkische Schweiz GmbH Fachklinik für Onkologische Erkrankungen	15377 Buckow
6454	Klinik am See Rehabilitationszentrum für Innere Medizin	15562 Rüdersdorf bei Berlin
6551	Sana Rehabilitations-Kliniken Sommerfeld GmbH Hellmuth-Ulrici-Kliniken Rehabilitationsklinik für Orthopädie und Pneumologie	16766 Kremmen OT Sommerfeld
6751	MEDIAN Kliniken GmbH & Co. KG MEDIAN Klinik Grünheide Fachklinik für neurologisch- neurochirurgische Rehabilitation	15537 Grünheide (Mark)
6851	Rehabilitationsklinik Hohenelse	16831 Rheinsberg
6852	Seeklinik Zechlin GmbH Fachklinik für Lymphologie und Ödemkrankheiten	16837 Dorf-Zechlin
6853	Salus Klinik Lindow	16835 Lindow
6951	Reha Klinik für Kinder und Jugendliche Beelitz-Heilstätten	14547 Beelitz-Heilstätten
6953	Reha-Klinikum "Hoher Fläming" im Oberlinhaus gGmbH	14806 Bad Belzig
6954	Evangelische Kliniken Luise-Henrietten-Stift Lehnin Klinik für Geriatrische Rehabilitation	14794 Lehnin
6955	Kliniken Beelitz GmbH Neurologische Rehabilitationsklinik	14547 Beelitz-Heilstätten
6956	Deutsche Rentenversicherung Bund Reha-Zentrum Seehof/Klinik Seehof	14513 Teltow
7051	KMG Elbtal-Klinik Bad Wilsnack GmbH Rehabilitationsklinik für Orthopädie/Rheumatologie	19336 Bad Wilsnack
7151	MediClin Reha-Zentrum Spreewald	03096 Burg
7351	GLG-Fachklinik Wolletzsee	16278 Angermünde / OT Wolletz

## Das Amt für Statistik Berlin-Brandenburg

Das Amt für Statistik Berlin-Brandenburg ist für beide Länder die zentrale Dienstleistungseinrichtung auf dem Gebiet der amtlichen Statistik. Das Amt erbringt Serviceleistungen im Bereich Information und Analyse für die breite Öffentlichkeit, für alle gesellschaftlichen Gruppen sowie für Kunden aus Verwaltung und Politik, Wirtschaft und Wissenschaft. Kerngeschäft des Amtes ist die Durchführung der gesetzlich angeordneten amtlichen Statistiken für Berlin und Brandenburg. Das Amt erhebt die Daten, bereitet sie auf, interpretiert und analysiert sie und veröffentlicht die Ergebnisse. Die Grundversorgung aller Nutzer mit statistischen Informationen erfolgt unentgeltlich, im Wesentlichen über das Internet und den Informationsservice. Daneben werden nachfrage- und zielgruppenorientierte Standardauswertungen zu Festpreisen angeboten. Kundenspezifische Aufbereitung / Beratung zu kostendeckenden Preisen ergänzt das Spektrum der Informationsbereitstellung.

### Amtliche Statistik im Verbund

Die Statistiken werden bundesweit nach einheitlichen Konzepten, Methoden und Verfahren arbeitsteilig erstellt. Die statistischen Ämter der Länder sind dabei grundsätzlich für die Durchführung der Erhebungen, für die Aufbereitung und Veröffentlichung der Länderergebnisse zuständig. Durch diese Kooperation in einem „Statistikverbund“ entstehen für alle Länder vergleichbare und zu einem Bundesergebnis zusammenführbare Erhebungsergebnisse.

## Produkte und Dienstleistungen

### Informationsservice

info@statistik-bbb.de  
mit statistischen Informationen für jedermann und Beratung sowie maßgeschneiderte Aufbereitungen von Daten über Berlin und Brandenburg. Auskunft, Beratung, Pressedienst sowie Fachbibliothek.

#### Standort Potsdam

Behlerstraße 3a, 14467 Potsdam  
Tel. 0331 8173 - 1777  
Fax 030 9028 - 4091  
Mo – Do 9 – 15 Uhr, Fr 9 – 14 Uhr

#### Standort Berlin

Alt-Friedrichsfelde 60, 10315 Berlin  
Bibliothek  
Tel. 030 9021 - 3540  
Mo – Do 9 – 15 Uhr, Fr 9 – 14 Uhr

### Internet-Angebot

www.statistik-berlin-brandenburg.de mit aktuellen Daten, Pressemitteilungen, Statistischen Berichten zum kostenlosen Herunterladen, regionalstatistischen Informationen, Wahlstatistiken und -analysen sowie einem Überblick über das gesamte Leistungsspektrum des Amtes.

### Statistische Jahrbücher

mit einer Vielzahl von Tabellen aus nahezu allen Arbeitsgebieten der amtlichen Statistik.

### Statistische Berichte

mit Ergebnissen der einzelnen Statistiken in Tabellen in tiefer sachlicher Gliederung und Grafiken zur Veranschaulichung von Entwicklungen und Strukturen.

## Datenangebot aus dem Sachgebiet

### Informationen zu dieser Veröffentlichung

Referat 14  
Tel. 0331 8173 - 1175  
Fax 0331 8173 - 1911  
gesundheit@statistik-bbb.de

### Weitere Veröffentlichungen zum Thema

Statistische Berichte:

- Krankenhausstatistik, Land Berlin Teil I Grunddaten der Krankenhäuser A IV 2
- Krankenhausstatistik, Land Berlin Teil II Diagnosen der Krankenhauspatienten A IV 3
- Krankenhausstatistik, Land Berlin Teil III Kostennachweis der Krankenhäuser A IV 4
- In Deutschland gemeldete Schwangerschaftsabbrüche von Frauen mit Wohnsitz im Land Berlin A IV 11
- Krankenhausstatistik, Land Brandenburg Teil I Grunddaten der Krankenhäuser A IV 2
- Krankenhausstatistik, Land Brandenburg Teil II Diagnosen der Krankenhauspatienten A IV 3
- Krankenhausstatistik, Land Brandenburg Teil III Kostennachweis der Krankenhäuser A IV 4
- In Deutschland gemeldete Schwangerschaftsabbrüche von Frauen mit Wohnsitz im Land Brandenburg A IV 11