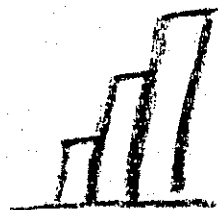


Statistische Berichte

Landesamt für
Datenverarbeitung
und Statistik
Brandenburg



G IV 1 – m 10 / 99

Gäste und Übernachtungen im Fremdenverkehr im Land Brandenburg

Oktober 1999 und
Sommerhalbjahr 1999

Erarbeitet:

Landesamt für Datenverarbeitung und Statistik Brandenburg
Dezernat Handel, Verkehr, Tourismus

Herausgeber:

Landesamt für Datenverarbeitung und Statistik Brandenburg
Dezernat Öffentlichkeitsarbeit
Postfach 60 10 52, 14410 Potsdam

Dortustraße 46, 14467 Potsdam

Telefon: (0331) 39 403 - 405

Fax: (0331) 39 418

Internet: <http://www.brandenburg.de/lds/>

E-Mail: Info@lds.brandenburg.de

Erschienen im Januar 2000

Preis: 5,50 DM

© Landesamt für Datenverarbeitung und Statistik Brandenburg, Potsdam, 2000

Für nichtgewerbliche Zwecke sind Vervielfältigung und unentgeltliche Verbreitung, auch auszugsweise, mit Quellenangabe gestattet. Die Verbreitung, auch auszugsweise, über elektronische Systeme/Datenträger bedarf der vorherigen Zustimmung. Alle übrigen Rechte bleiben vorbehalten.

Inhalt

	Seite
Vorbemerkungen/Erläuterungen	5
Tabellenteil	
I. Zusammenfassende Übersichten nach Zeitvergleichen	
1. Ankünfte von Gästen in Beherbergungsstätten nach Monaten bzw. zusammengefassten Zeiträumen	7
2. Übernachtungen von Gästen in Beherbergungsstätten nach Monaten bzw. zusammengefassten Zeiträumen	8
3. Auslastung der angebotenen Bettenkapazität in Beherbergungsstätten nach Monaten bzw. zusammengefassten Zeiträumen	9
4. Ankünfte von Gästen auf Campingplätzen mit Urlaubscamping nach Monaten bzw. zusammengefassten Zeiträumen	10
5. Übernachtungen von Gästen auf Campingplätzen mit Urlaubscamping nach Monaten bzw. zusammengefassten Zeiträumen	11
II. Weitere Ergebnistabellen	
6. Beherbergungsarten am Ende des Monats nach Verwaltungsbezirken und Reisegebieten	12
7. Anteil der in den einzelnen Beherbergungsarten angebotenen Bettenkapazität an den angebotenen Betten/Schlafgelegenheiten aller Beherbergungsstätten im Land Brandenburg am Ende des Monats	13
8. Bestand der in den Beherbergungsstätten des Landes Brandenburg angebotenen Bettenkapazität am Ende des Monats nach Reisegebieten	13
9. Beherbergungsstätten, Gästebetten und Kapazitätsauslastung am Ende des Monats nach Verwaltungsbezirken und Reisegebieten	14
10. Beherbergungsarten am Ende des Monats nach Größenklassen und Kapazitätsauslastung	15
11. Ankünfte der Gäste in Beherbergungsstätten im Monatsbericht nach Verwaltungsbezirken und Reisegebieten sowie nach zusammengefassten Gästegruppen	18
12. Ankünfte der Gäste in Beherbergungsstätten seit Jahresbeginn nach Verwaltungsbezirken und Reisegebieten sowie nach zusammengefassten Gästegruppen	19
13. Ankünfte der Gäste in Beherbergungsstätten im Sommerhalbjahr nach Verwaltungsbezirken und Reisegebieten sowie nach zusammengefassten Gästegruppen	20
14. Übernachtungen der Gäste in Beherbergungsstätten im Monatsbericht nach Verwaltungsbezirken und Reisegebieten sowie nach zusammengefassten Gästegruppen	21

15. Übernachtungen der Gäste in Beherbergungsstätten seit Jahresbeginn nach Verwaltungsbezirken und Reisegebieten sowie nach zusammengefassten Gästegruppen	22
16. Übernachtungen der Gäste in Beherbergungsstätten im Sommerhalbjahr nach Verwaltungsbezirken und Reisegebieten sowie nach zusammengefassten Gästegruppen.....	23
17. Durchschnittliche Aufenthaltsdauer der Gäste in Beherbergungsstätten seit Jahresbeginn nach Verwaltungsbezirken und Reisegebieten	24
18. Ankünfte, Übernachtungen und durchschnittliche Aufenthaltsdauer der Gäste in Beherbergungsstätten im Berichtsmonat nach Betriebsarten und zusammengefassten Gästegruppen	25
19. Ankünfte, Übernachtungen und durchschnittliche Aufenthaltsdauer der Gäste in Beherbergungsstätten seit Jahresbeginn nach Betriebsarten und zusammengefassten Gästegruppen.....	26
20. Ankünfte, Übernachtungen und durchschnittliche Aufenthaltsdauer der Gäste in Beherbergungsstätten im Sommerhalbjahr nach Betriebsarten und zusammengefassten Gästegruppen.....	27
21. Ankünfte, Übernachtungen und durchschnittliche Aufenthaltsdauer der Gäste in Beherbergungsstätten im Berichtsmonat nach Herkunftsländern.....	28
22. Ankünfte, Übernachtungen und durchschnittliche Aufenthaltsdauer der Gäste in Beherbergungsstätten seit Jahresbeginn nach Herkunftsländern	30
23. Ankünfte, Übernachtungen und durchschnittliche Aufenthaltsdauer der Gäste in Beherbergungsstätten im Sommerhalbjahr nach Herkunftsländern	32
24. Beherbergungsstätten, Gästebetten und Kapazitätsauslastung am Ende des Berichtsmonats nach Gemeindegruppen	34
25. Ankünfte, Übernachtungen und durchschnittliche Aufenthaltsdauer der Gäste in Beherbergungsstätten im Berichtsmonat nach Gemeindegruppen	35
26. Ankünfte, Übernachtungen und durchschnittliche Aufenthaltsdauer der Gäste in Beherbergungsstätten seit Jahresbeginn nach Gemeindegruppen.....	36
27. Ankünfte, Übernachtungen und durchschnittliche Aufenthaltsdauer der Gäste in Beherbergungsstätten im Sommerhalbjahr nach Gemeindegruppen	37
28. Campingplätze mit Urlaubscamping und Stellplatzkapazität am Ende des Berichtsmonats nach Verwaltungsbezirken und Reisegebieten	38
29. Ankünfte, Übernachtungen und durchschnittliche Aufenthaltsdauer der Gäste auf Campingplätzen mit Urlaubscamping im Berichtsmonat nach Verwaltungsbezirken und Reisegebieten.....	39
30. Ankünfte, Übernachtungen und durchschnittliche Aufenthaltsdauer der Gäste auf Campingplätzen mit Urlaubscamping seit Jahresbeginn nach Verwaltungsbezirken und Reisegebieten.....	40
31. Ankünfte, Übernachtungen und durchschnittliche Aufenthaltsdauer der Gäste auf Campingplätzen mit Urlaubscamping im Sommerhalbjahr nach Verwaltungsbezirken und Reisegebieten.....	41

Vorbemerkungen

Rechtsgrundlage und Erhebungsumfang

Rechtsgrundlage der Fremdenverkehrsstatistik ist das Gesetz über die Statistik der Beherbergung im Reiseverkehr (Beherbergungsgesetz - BeherbStatG) vom 14.07.1980 (BGBl. I S. 953).

Danach sind in allen Gemeinden des Landes Beherbergungsstätten mit mehr als acht Gästebetten in die Erhebung einzubeziehen.

In 565 Gemeinden des Landes waren Beherbergungsstätten mit dieser Bettenanzahl vorhanden. Geöffnete und damit für den Fremdenverkehr wirksame Einrichtungen befanden sich in 546 Gemeinden.

Abgrenzung des Erhebungsumfangs

Nach Wortlaut und Zielsetzung des Beherbergungsgesetzes kommt es für die Berichtskreiszugehörigkeit der Beherbergungsstätten weder auf die Gewinnerzielungsabsicht des Betriebes noch auf den Aufenthaltswort der Gäste an. Ebenso wenig ist maßgebend, ob die Gästebeherbergung betrieblicher Haupt- oder nur Nebenzweck ist. Entscheidend ist lediglich, dass auf Dauer mindestens neun Unterbringungsmöglichkeiten angeboten werden, die für die Beherbergung von Reisenden, d.h. Personen bestimmt sind, die sich vorübergehend an einem anderen Ort als ihrem gewöhnlichen Wohnsitz aufhalten. Die Abgrenzung der statistischen Einheiten richtet sich im Wesentlichen nach der Systematik der Wirtschaftszweige.

Danach werden, unabhängig vom wirtschaftlichen Schwerpunkt des Unternehmens oder des Betriebes, alle fachlichen Betriebsteile erfasst, die - für sich genommen - dem Bereich des Beherbergungsgewerbes zuzuordnen wären.

Der gesetzlich vorgeschriebene Erfassungsbereich der Beherbergungsstatistik ist aber mit dem gewerblichen Sektor nicht deckungsgleich.

Er unterschreitet ihn durch Ausklammerung der ebenfalls dem Beherbergungsgewerbe zuzurechnenden „Privatquartiere“; er geht über ihn hinaus durch die Einbeziehung von Unterkunftsstätten, die wirtschaftssystematisch und funktionell anderen Dienstleistungsbereichen (z.B. Heilstätten und Sanatorien) zugerechnet werden.

Bezüglich der **Campingplätze** legt die Zielsetzung der Beherbergungsstatistik - trotz des Fehlens einer inhaltlichen Begrenzung des Begriffs „Reiseverkehr“ in der Rechtsgrundlage - eine Einengung auf den Bereich des Urlaubscampings nahe.

Der hiergegen abzugrenzende Dauercampingbereich ist grundsätzlich dem Naherholungsverkehr und nicht dem Reiseverkehr zuzurechnen. Campingplätze mit (in der Regel) bis zu drei Stellplätzen werden nicht erfasst, da sie nach den Campingplatzverordnungen der Bundesländer keiner Genehmigungspflicht unterliegen.

Erläuterung wichtiger Begriffe

Ankünfte

Anzahl der Gästemeldungen in einer Beherbergungsstätte innerhalb des Berichtsmonats.

Beherbergung

Unterbringung von Personen, die sich vorübergehend an einem anderen Ort als ihrem gewöhnlichen Wohnsitz aufhalten.

Ein Aufenthalt gilt - in Anlehnung an die melderechtlichen Vorschriften - dann als „vorübergehend“, wenn er die Dauer von zwei Monaten im Allgemeinen nicht überschreitet. Der vorübergehende Ortswechsel kann durch Urlaub und Freizeit, aber auch durch Wahrnehmung privater und geschäftlicher Kontakte, den Besuch von Tagungen und Fortbildungsveranstaltungen, Maßnahmen zur Wiederherstellung der Gesundheit oder sonstige Gründe veranlasst sein.

Beherbergungsstätten

Betriebe, die nach Einrichtung und Zweckbestimmung dazu dienen, Gäste zu beherbergen. Hierzu zählen auch Unterkunftsstätten, die die Gästebeherbergung nicht gewerblich und/oder nur als Nebenzweck betreiben.

Campingplatz

Abgegrenztes Gelände, das jedermann zum vorübergehenden Aufstellen von mitgebrachten Wohnwagen oder Zelten zugänglich ist.

Erholungsheim

Beherbergungsstätte für Angehörige bestimmter Personengruppen, in der Speisen und Getränke nur an Hausgäste abgegeben werden.

Ferienhaus

Jedermann zugängliche, in Wohneinheiten gegliederte Beherbergungsstätte ohne Abgabe von Speisen und Getränken, aber mit Kochgelegenheit in den Wohneinheiten.

Ferienzentrum

Beherbergungsstätte, die jedermann zugänglich ist und nach Einrichtung und Zweckbestimmung dazu dient, wahlweise unterschiedliche Wohn- und Aufenthaltsmöglichkeiten zum vorübergehenden Aufenthalt sowie gleichzeitig Freizeiteinrichtungen in Verbindung mit Einkaufsquellen und persönlichen Dienstleistungen anzubieten.

Herkunftsland

Für die Erfassung ist grundsätzlich der ständige Wohnsitz oder gewöhnliche Aufenthalt der Gäste maßgebend, nicht dagegen deren Staatsangehörigkeit (Nationalität).

Hotel

Jedermann zugängliche Beherbergungs- und Bewirtschaftungsstätte mit herkömmlichem Dienstleistungsangebot in der Mehrzahl ihrer Beherbergungseinheiten und mit wenigstens einem Vollrestaurant, auch für Passanten, mit besonderen Aufenthaltsräumen für Hausgäste.

Hotel garni

Jedermann zugängliche Beherbergungsstätte, in der an Hausgäste höchstens Frühstück abgegeben wird.

Jugendherberge

Beherbergungsstätte vorzugsweise für Jugendliche sowie für Angehörige der sie tragenden Organisation, in der Speisen und Getränke nur an Hausgäste abgegeben werden.

Pension

Jedermann zugängliche Beherbergungsstätte, in der Speisen und Getränke nur an Hausgäste abgegeben werden.

Übernachtungen

Zahl der Übernachtungen von Gästen, die im Berichtszeitraum ankamen oder aus dem vorherigen Berichtszeitraum noch anwesend waren.

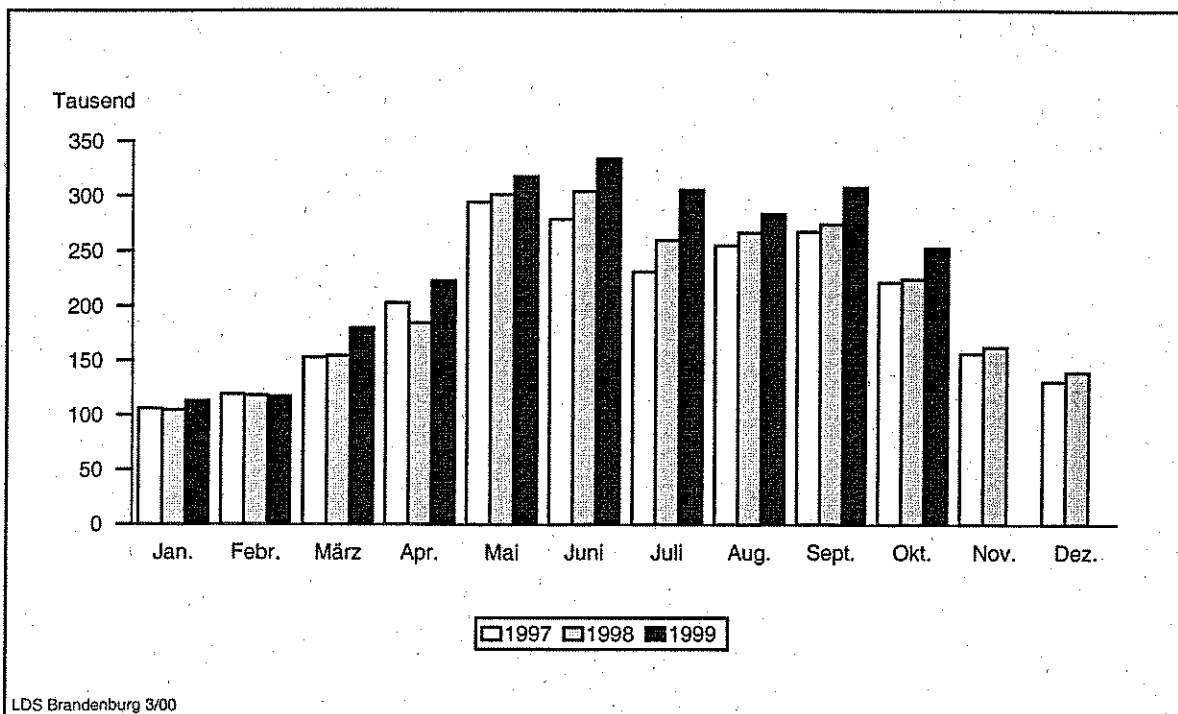
Zeichenerklärung (nach DIN 55 301)

- 0 weniger als die Hälfte von 1 in der letzten besetzten Stelle, jedoch mehr als nichts
- nichts vorhanden (genau Null)
- .
- Zahlenwert unbekannt oder geheim zu halten
- x Tabellenfach gesperrt, weil Aussage nicht sinnvoll (z.B. bei Vorjahresvergleichen ohne Basiswert)
- ... Angabe fällt erst später an
- + oder - aus technischen Gründen sind nur die Minusveränderungen (-) jeweils vor der Zahl gekennzeichnet; anderenfalls liegt eine Zunahme vor

I. Zusammenfassende Übersichten nach Zeitvergleichen

1. Ankünfte von Gästen in Beherbergungsstätten

Zeitraum	1994	1995	1996	1997	1998	1999
	Anzahl					
Januar	80 296	94 722	94 938	105 761	104 585	112 838
Februar	84 872	99 779	100 159	118 977	118 319	117 093
März	114 561	136 172	137 609	152 923	154 472	179 733
April	140 360	162 573	179 270	202 924	184 587	222 937
Mai	203 027	249 818	278 683	293 596	300 851	317 450
Juni	206 890	260 070	270 850	278 561	303 738	333 683
Juli	175 113	215 197	224 111	230 990	259 783	305 244
August	174 746	228 706	246 965	255 103	266 576	283 576
September	188 483	246 439	262 263	267 426	274 273	307 720
Oktober	162 487	185 814	214 482	221 644	224 691	252 896
November	126 135	147 222	163 442	156 660	162 485	...
Dezember	106 209	114 236	135 619	130 741	139 759	...
Winterhalbjahr ¹⁾	602 262	725 590	773 434	879 646	849 364	934 845
Sommerhalbjahr ²⁾	1 110 746	1 386 044	1 497 354	1 547 320	1 629 912	1 800 569
Jahr	1 763 179	2 140 748	2 308 391	2 415 306	2 494 119	...



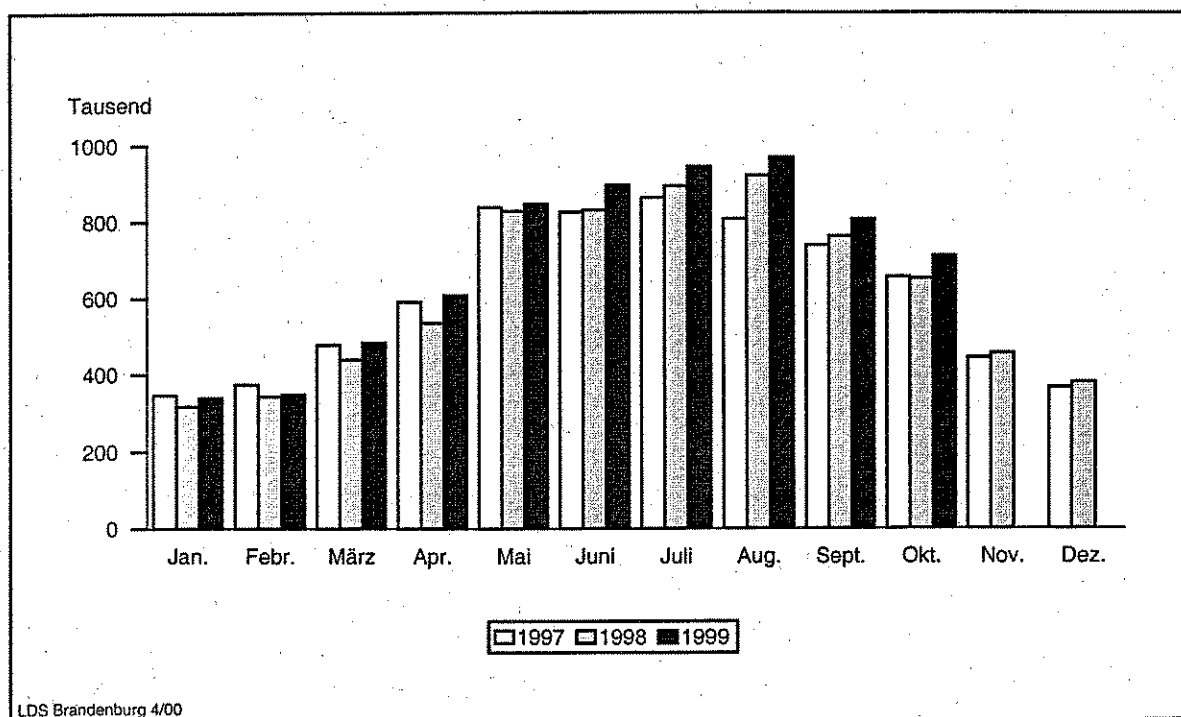
LDS Brandenburg 3/00

1) November des vorhergehenden Jahres bis einschließlich April des jeweiligen Jahres

2) Mai bis einschließlich Oktober

2. Übernachtungen von Gästen in Beherbergungsstätten

Zeitraum	1994	1995	1996	1997	1998	1999
	Anzahl					
Januar	240 036	301 043	319 029	345 950	317 802	339 632
Februar	260 404	316 457	347 094	372 940	342 974	348 180
März	351 364	416 179	436 158	477 187	438 751	482 812
April	429 161	496 475	549 954	589 684	534 070	606 040
Mai	597 365	699 777	810 697	834 959	826 664	845 918
Juni	632 681	742 066	837 568	824 152	829 108	894 755
Juli	652 333	792 819	889 506	861 742	891 770	942 592
August	617 058	700 427	768 692	806 236	918 397	965 745
September	567 626	703 722	761 100	737 326	760 768	804 810
Oktober	508 345	571 597	654 337	654 621	650 316	709 021
November	379 001	449 429	493 179	442 612	453 828	...
Dezember	318 390	354 664	402 349	365 113	379 447	...
Winterhalbjahr ¹⁾	1 801 719	2 227 545	2 456 328	2 681 289	2 441 322	2 609 939
Sommerhalbjahr ²⁾	3 575 408	4 210 408	4 721 900	4 719 036	4 877 023	5 162 841
Jahr	5 553 764	6 544 655	7 269 663	7 312 522	7 343 895	...



LDS Brandenburg 4/00

1) November des vorhergehenden Jahres bis einschließlich April des jeweiligen Jahres

2) Mai bis einschließlich Oktober

3. Auslastung der angebotenen Bettenkapazität in Beherbergungsstätten *)

Zeitraum	1994	1995	1996	1997	1998	1999
	Prozent					
Januar	24,8	24,8	21,8	20,7	18,1	17,9
Februar	28,3	28,3	24,9	24,1	20,8	20,0
März	32,3	32,4	28,5	27,1	23,8	24,3
April	36,6	36,6	32,9	32,2	28,2	30,1
Mai	44,6	44,4	41,7	40,9	38,7	37,8
Juni	47,5	46,7	43,2	40,9	39,2	40,9
Juli	47,3	47,3	44,4	41,6	40,5	41,8
August	44,3	41,2	37,8	38,5	42,0	42,7
September	42,5	42,8	39,4	36,7	36,4	36,9
Oktober	37,4	34,7	34,2	32,6	31,2	32,7
November	31,6	30,2	28,5	24,5	23,7	...
Dezember	26,7	24,2	23,5	20,6	19,9	...
Winterhalbjahr ¹⁾	30,1	30,2	27,3	26,1	22,8	22,8
Sommerhalbjahr ²⁾	43,9	42,8	40,1	38,6	38,1	38,9
Jahr	37,8	36,8	34,2	32,3	30,9	...

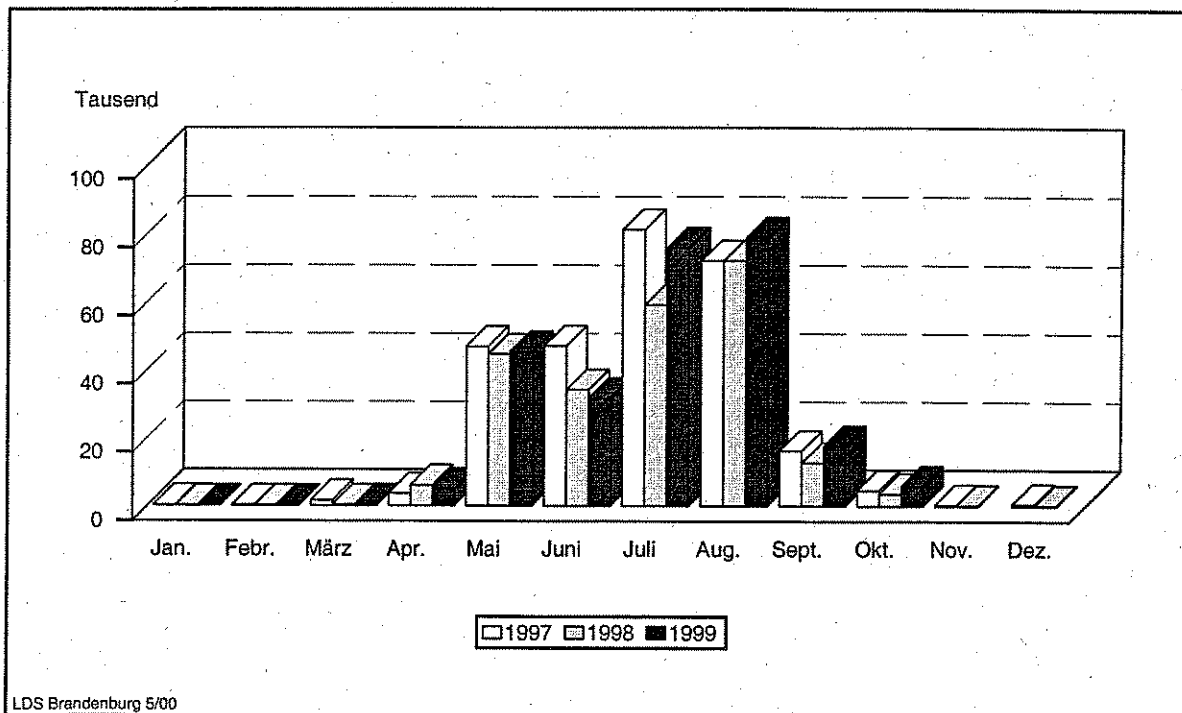
*) Rechnerischer Wert (Übernachtungen/angebotene Bettentage) x 100

1) November des vorhergehenden Jahres bis einschließlich April des jeweiligen Jahres

2) Mai bis einschließlich Oktober

4. Ankünfte von Gästen auf Campingplätzen mit Urlaubscamping

Zeitraum	1994	1995	1996	1997	1998	1999
	Anzahl					
Januar	157	132	211	195	104	117
Februar	182	169	164	176	130	146
März	632	294	424	1 538	274	293
April	3 940	6 236	4 696	3 540	5 952	4 943
Mai	43 300	28 154	36 681	46 648	44 431	45 116
Juni	39 956	58 052	46 140	46 796	33 959	31 458
Juli	107 014	115 899	80 256	80 823	58 890	75 542
August	66 863	74 007	51 594	71 800	71 816	78 446
September	17 189	17 852	12 719	16 036	12 568	17 431
Oktober	5 540	6 050	4 856	4 490	3 522	5 737
November	365	294	264	315	159	...
Dezember	322	324	297	545	153	...
Winterhalbjahr ¹⁾	5 554	7 518	6 113	6 010	7 320	5 811
Sommerhalbjahr ²⁾	279 862	300 014	232 246	266 593	225 186	253 730
Jahr	285 460	307 463	238 302	272 902	231 958	...

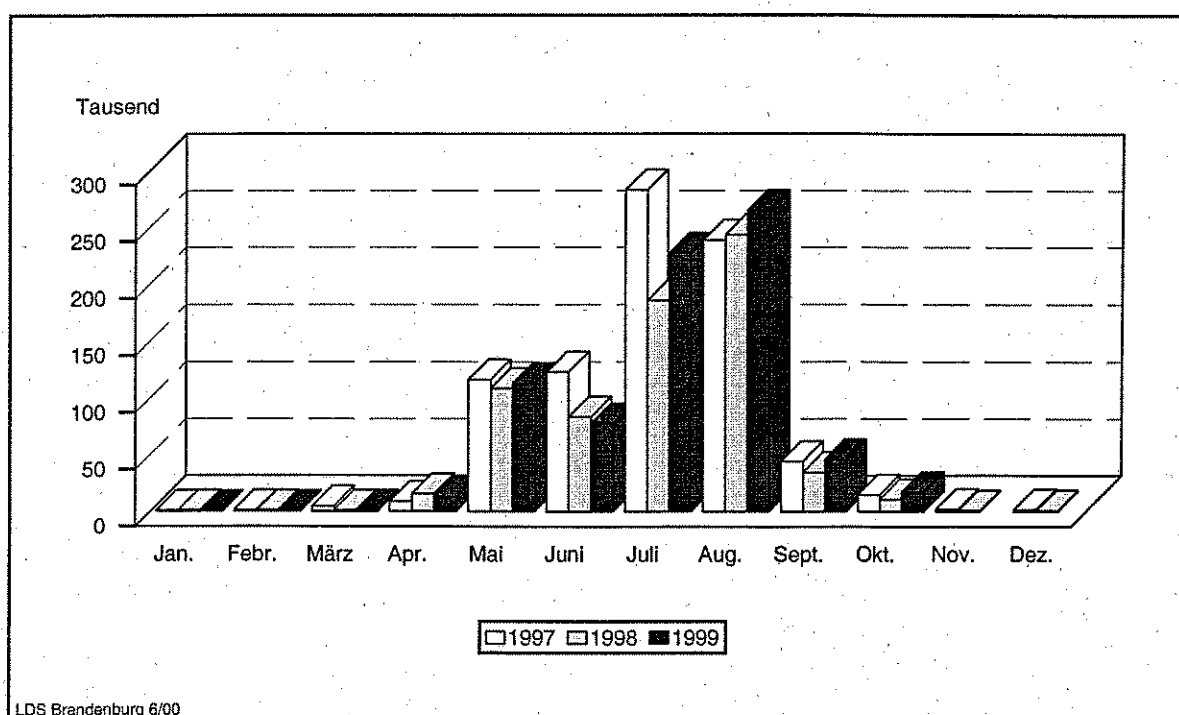


1) November des vorhergehenden Jahres bis einschließlich April des jeweiligen Jahres

2) Mai bis einschließlich Oktober

5. Übernachtungen von Gästen auf Campingplätzen mit Urlaubscamping

Zeitraum	1994	1995	1996	1997	1998	1999
	Anzahl					
Januar	418	888	1 109	785	1 068	492
Februar	734	1 030	1 666	1 092	1 061	622
März	3 858	1 227	2 026	4 586	855	970
April	12 941	15 356	13 882	8 732	15 582	12 575
Mai	114 427	73 332	97 548	115 678	108 055	112 458
Juni	115 844	177 217	148 011	122 544	83 047	77 205
Juli	408 248	438 045	316 314	282 084	184 717	226 550
August	226 145	224 131	153 877	237 865	242 707	263 876
September	47 932	52 342	35 724	44 162	34 353	45 673
Oktober	15 925	18 896	14 845	14 852	10 819	16 995
November	2 480	2 735	1 667	2 049	812	...
Dezember	1 576	2 217	1 485	1 786	869	...
Winterhalbjahr ¹⁾	20 928	22 557	23 635	18 347	22 401	16 340
Sommerhalbjahr ²⁾	928 521	983 963	766 319	817 185	663 698	742 757
Jahr	950 528	1 007 416	788 154	836 215	683 945	...



1) November des vorhergehenden Jahres bis einschließlich April des jeweiligen Jahres

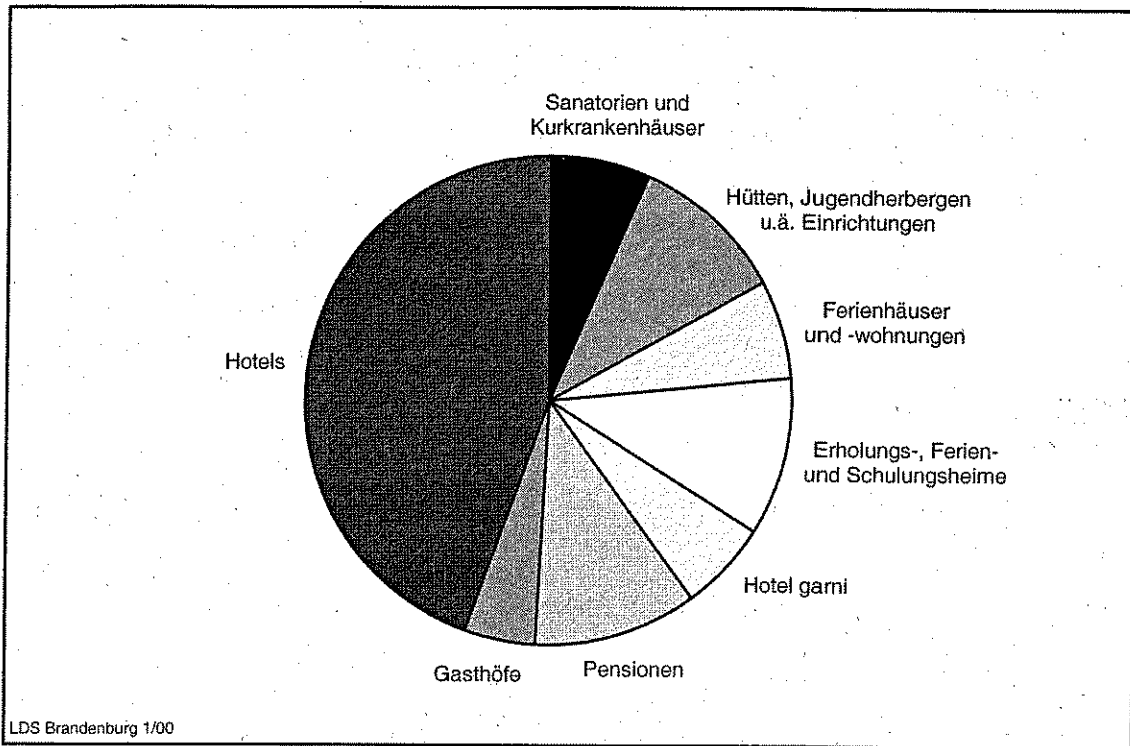
2) Mai bis einschließlich Oktober

II. Weitere Ergebnistabellen

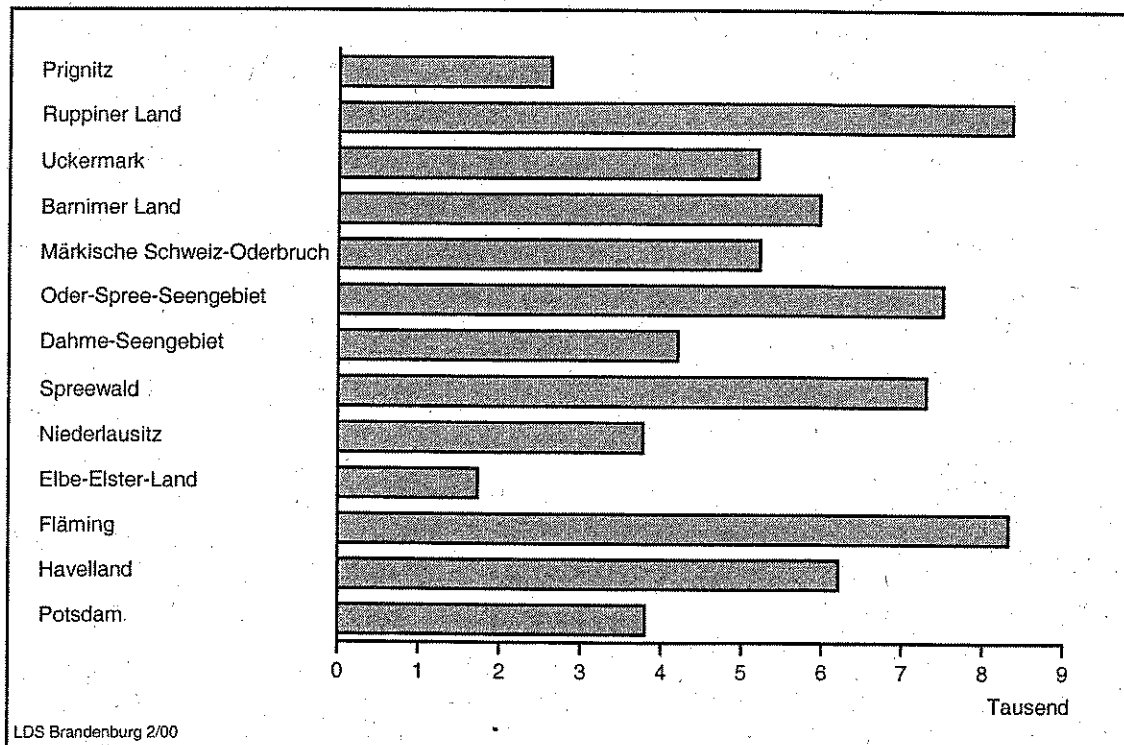
6. Beherbergungsarten am Ende des Monats nach Verwaltungsbezirken und Reisegebieten

Verwaltungsbezirk Reisegebiet	Beherbergungsstätten insgesamt	davon							
		Hotels	Gasthöfe	Pensionen	Hotels garnis	Erholungs-, Ferien- u. Schulungs- heime	Ferienhäuser und -wohnungen	Hütten, Jugendherbergen u.ä. Einrichtungen	Sanatorien, Kurkrankenhäuser u.ä. Einrichtgn.
Anzahl am 31.10.1999									
Verwaltungsbezirk									
Kreisfreie Städte									
Brandenburg an der Havel	18	6	1	6	2	-	2	1	-
Cottbus	24	12	1	6	2	2	-	1	-
Frankfurt (Oder)	16	7	3	5	-	-	1	-	-
Potsdam	28	17	-	3	4	2	-	2	-
Landkreise									
Barnim	89	31	7	23	4	9	8	6	1
dar. Eberswalde	5	2	-	1	2	-	-	-	-
Dahme-Spreewald	125	38	15	23	6	15	16	10	2
Elbe-Elster	60	17	9	13	5	6	4	4	2
Havelland	68	21	4	26	4	3	6	4	-
Märkisch-Oderland	106	30	5	31	9	10	6	10	5
Oberhavel	94	28	14	23	9	7	12	1	-
Oberspreewald-Lausitz	79	26	9	31	2	5	2	4	-
Oder-Spree	126	27	10	25	10	14	23	15	2
dar. Eisenhüttenstadt	6	2	1	1	-	1	1	-	-
Ostprignitz-Ruppin	121	40	11	34	4	7	17	5	3
Potsdam-Mittelmark	136	53	12	28	11	12	12	4	4
Prignitz	52	24	8	12	1	3	-	3	1
Spree-Neiße	94	34	7	25	8	7	4	8	1
Teltow-Fläming	87	31	8	25	10	7	5	1	-
Uckermark	114	27	12	31	7	12	14	9	2
dar. Schwedt	9	2	-	3	2	-	-	2	-
Land Brandenburg	1 437	469	136	370	98	121	132	88	23
Reisegebiet									
Prignitz	73	32	11	17	1	6	2	3	1
Ruppiner Land	194	60	22	52	13	11	27	6	3
Uckermark	114	27	12	31	7	12	14	9	2
Barnimer Land	89	31	7	23	4	9	8	6	1
Märkische Schweiz-Oderbruch	106	30	5	31	9	10	6	10	5
Oder-Spree-Seengebiet	134	34	11	26	10	14	22	15	2
Dahme-Seengebiet	71	23	7	11	5	11	8	5	1
Spreewald	153	49	18	48	7	9	11	9	2
Niederlausitz	106	38	9	30	6	9	5	9	-
Elbe-Elster-Land	60	17	9	13	5	6	4	4	2
Fläming	167	66	13	44	17	11	9	4	3
Havelland	142	45	12	41	10	11	16	6	1
Potsdam	28	17	-	3	4	2	-	2	-

7. Anteil der in den einzelnen Beherbergungsarten angebotenen Bettenkapazität an den angebotenen Betten/Schlafgelegenheiten aller Beherbergungsstätten im Land Brandenburg



8. Bestand der in den Beherbergungsstätten des Landes Brandenburg angebotenen Bettenkapazität nach Reisegebieten



9. Beherbergungsstätten, Gästebetten und Kapazitätsauslastung am Ende des Berichtsmonats nach Verwaltungsbezirken und Reisegebieten

Verwaltungsbezirk Reisegebiet	Beherbergungsstätten		Betten/Schlafgelegenheiten						Betten insgesamt je 1000 Einwohner
	ins- gesamt	darunter geöffnete	ins- gesamt	darunter angebotene			durchschnittliche Auslastung ¹⁾		
				ist	Verän- derung zum Vor- jahres- stichtag	Okt. 1999	seit Jahres- beginn	Sommer- halb- jahr ²⁾	
	Anzahl am 31.10.1999			Prozent			Anzahl		
Verwaltungsbezirk									
Kreisfreie Städte									
Brandenburg an der Havel	18	17	907	774	- 12,2	14,9	19,8	22,0	11,4
Cottbus	24	24	2 197	2 182	- 10,9	25,1	27,3	34,6	19,6
Frankfurt (Oder)	16	15	1 088	1 043	- 6,6	29,2	25,0	27,8	14,5
Potsdam	28	27	3 834	3 804	25,8	44,9	39,1	44,6	29,6
Landkreise									
Barnim	89	87	6 474	5 970	0,4	33,0	35,6	40,9	39,2
dar. Eberswalde	5	5	285	279	- 2,1	18,8	18,1	20,0	6,2
Dahme-Spreewald	125	119	7 432	6 219	6,0	33,9	34,2	40,9	47,6
Elbe-Elster	60	57	1 938	1 727	4,9	31,2	29,1	32,9	14,5
Havelland	68	59	2 574	2 120	- 0,3	25,0	26,3	30,4	18,1
Märkisch-Oderland	106	95	5 632	5 216	2,4	37,6	37,0	42,3	30,6
Oberhavel	94	84	4 275	3 947	17,8	26,0	25,7	29,7	23,0
Oberspreewald-Lausitz	79	74	3 535	3 001	19,0	22,9	30,1	37,4	23,7
Oder-Spree	126	121	7 473	6 595	- 3,9	28,0	30,8	35,5	38,1
dar. Eisenhüttenstadt	6	6	583	579	- 19,4	30,5	27,4	27,2	13,3
Ostprignitz-Ruppin	121	112	5 598	5 160	17,5	36,7	35,1	43,2	48,7
Potsdam-Mittelmark	136	131	8 451	7 909	- 1,5	34,8	35,7	41,2	41,8
Prignitz	52	52	1 950	1 836	- 0,7	38,3	36,7	41,9	20,0
Spree-Neiße	94	89	4 097	3 721	1,6	30,5	33,3	39,6	26,4
Teltow-Fläming	87	83	3 940	3 726	- 4,9	35,0	32,4	36,7	25,1
Uckermark	114	106	5 970	5 192	4,8	35,1	35,3	43,0	38,5
dar. Schwedt	9	9	624	361	- 19,8	23,2	26,0	27,5	14,8
Land Brandenburg	1 437	1 352	77 365	70 142	3,6	32,7	33,2	38,9	29,8
Reisegebiet									
Prignitz	73	73	2 733	2 612	3,2	34,5	33,4	38,6	22,2
Ruppiner Land	194	175	9 090	8 331	18,0	32,6	31,4	37,7	33,0
Uckermark	114	106	5 970	5 192	4,8	35,1	35,3	43,0	38,5
Barnimer Land	89	87	6 474	5 970	0,4	33,0	35,6	40,9	39,2
Märkische Schweiz-Oderbruch	106	95	5 632	5 216	2,4	37,6	37,0	42,3	30,6
Oder-Spree-Seengebiet	134	128	8 415	7 492	- 4,5	28,4	30,3	34,6	31,5
Dahme-Seengebiet	71	70	5 271	4 202	7,6	33,4	32,2	39,3	52,3
Spreewald	153	145	7 516	7 291	- 1,5	33,1	36,4	44,7	32,1
Niederlausitz	106	99	4 620	3 776	13,4	18,2	23,9	28,4	19,0
Elbe-Elster-Land	60	57	1 938	1 727	4,9	31,2	29,1	32,9	14,5
Fläming	167	160	8 948	8 317	- 0,8	36,9	34,0	38,6	30,5
Havelland	142	130	6 924	6 212	- 5,4	26,3	30,7	35,9	24,0
Potsdam	28	27	3 834	3 804	25,8	44,9	39,1	44,6	29,6

1) Rechnerischer Wert (Übernachtungen/angebotene Bettentage) x 100
 2) 01.05.1999 bis 31.10.1999

10. Beherbergungsarten am Ende des Monats nach Größenklassen und Kapazitätsauslastung

Beherbergungsarten mit ... bis ... Gästebetten	Beherbergungsstätten		Betten/Schlafgelegenheiten							
	ins- gesamt	darunter geöffnete	ins- gesamt	darunter angebotene		durchschnittliche Auslastung der angebotenen Betten ¹⁾				
						Veränderung z. Vorjahressticht.	Oktober 1999	seit Jah- resbeginn	Sommer- halbjahr ²⁾	
	Ist am 31.10.1999									
Anzahl			Prozent							
Hotels -										
9 - 11	14	12	144	124	9,7	17,6	22,8	25,4		
12 - 14	32	31	416	397	- 6,8	21,7	19,8	22,9		
15 - 19	34	33	575	549	12,3	24,5	22,6	25,9		
20 - 29	81	80	1 942	1 855	- 6,5	25,4	24,4	28,8		
30 - 99	221	217	11 375	10 819	- 0,7	27,6	26,9	32,9		
100 - 249	64	64	9 117	8 799	1,8	30,6	30,6	36,6		
250 - 499	17	17	5 453	5 211	9,6	33,4	30,9	37,0		
500 - 999	6	6	3 527	3 527	52,2	45,1	34,6	42,5		
1000 und mehr	-	-	-	-	-	-	-	-		
Zusammen	469	460	32 549	31 281	5,6	31,1	29,0	35,1		
Gasthöfe										
9 - 11	21	21	208	208	- 14,4	16,5	16,0	18,8		
12 - 14	20	20	261	253	15,0	24,0	23,6	28,5		
15 - 19	35	33	585	535	- 7,1	24,5	22,6	28,0		
20 - 29	27	25	632	571	15,8	22,6	24,5	27,2		
30 - 99	30	29	1 367	1 236	24,8	25,7	26,8	34,0		
100 - 249	3	3	431	431	36,4	23,7	34,0	42,7		
Zusammen	136	131	3 484	3 234	14,0	24,0	25,5	31,5		
Pensionen										
9 - 11	80	73	802	732	1,0	23,9	25,6	29,3		
12 - 14	82	76	1 066	974	-	25,2	27,9	33,1		
15 - 19	72	68	1 183	1 103	- 0,2	23,6	22,4	26,0		
20 - 29	63	61	1 455	1 395	11,8	26,7	27,8	32,4		
30 - 99	69	67	3 121	2 803	8,4	25,7	23,3	27,9		
100 - 249	3	3	391	391	1,8	29,3	29,6	38,9		
250 - 499	1	1	252	156	- 38,1					
Zusammen	370	349	8 270	7 554	3,8	25,2	25,0	29,7		
Hotels garnis										
9 - 11	2	2	20	20	- 33,3					
12 - 14	6	6	79	79	-	24,7	24,3	27,9		
15 - 19	13	13	218	216	29,3	22,7	29,0	31,6		
20 - 29	33	32	789	750	16,5	27,9	27,8	31,4		
30 - 99	32	31	1 676	1 615	- 15,0	30,3	29,3	34,8		
100 - 249	11	11	1 500	1 500	- 6,6	44,4	37,6	42,2		
250 - 499	1	1	296	73	2,8					
Zusammen	98	96	4 578	4 253	- 5,4	34,5	31,9	36,7		

1) Rechnerischer Wert (Übernachtungen/angebotene Bettentage) x 100

2) 01.05.1999 bis 31.10.1999

Noch:10. Beherbergungsarten am Ende des Berichtsmonats nach Größenklassen und Kapazitätsauslastung

Beherbergungsarten mit ... bis ... Gästebetten	Beherbergungsstätten		Betten/Schlafgelegenheiten						
	ins- gesamt	darunter geöffnete	ins- gesamt	darunter angebotene		durchschnittliche Auslastung der angebotenen Betten ¹⁾			
	Ist am 31.10.1999				Veränderung z. Vorjahressticht.	Oktober 1999	seit Jah- resbeginn	Sommer- halbjahr ²⁾	
	Anzahl				Prozent				
Erholungs-, Ferien- und Schulungsheime									
9 - 11	-	-	-	-	-	-	-	-	
12 - 14	-	-	-	-	-	-	-	-	
15 - 19	5	4	87	71	-	32,4	34,9	38,4	
20 - 29	22	19	549	478	-	3,6	22,3	27,1	32,6
30 - 99	74	68	4 146	3 648	-	8,2	26,5	32,5	37,0
100 - 249	16	14	2 289	1 992	-	6,7	31,3	35,2	43,6
250 - 499	3	2	927	494	-	63,9			
500 - 999	1	1	542	542	-	x			
Zusammen	121	108	8 540	7 225	0,5	30,6	34,0	38,5	
Ferienhäuser und -wohnungen									
9 - 11	5	3	51	31	-	38,0	7,7	19,0	22,0
12 - 14	16	10	199	125	-	3,1	19,1	22,6	28,7
15 - 19	20	17	331	276	-	6,1	18,0	24,7	29,1
20 - 29	29	24	687	533	-	14,1	22,4	27,4	31,4
30 - 99	52	43	2 673	2 096	-	12,0	23,4	30,8	36,0
100 - 249	9	9	1 335	1 229	-	18,7	23,7	29,9	41,0
250 - 499	-	-	-	-	-	-	-	-	-
500 - 999	1	1	600	300	-	-	-	-	-
Zusammen	132	107	5 876	4 590	4,5	23,1	29,3	35,6	
Hütten, Jugendherbergen u. ä. Einrichtungen									
12 - 14	1	-	14	-	-	-	-	-	-
15 - 19	3	3	50	50	-	3,8	21,5	22,5	27,3
20 - 29	12	10	297	249	-	9,7	19,0	23,8	29,8
30 - 99	51	48	2 822	2 624	-	8,5	24,4	30,5	37,3
100 - 249	16	13	2 260	1 735	-	3,3	28,1	37,5	48,6
250 - 499	2	2	872	872	-	118,0			
500 - 999	2	2	1 771	858	-	8,5			
1000 und mehr	1	1	1 254	1 039	-	-	21,7	33,9	45,2
Zusammen	88	79	9 340	7 427	8,1	23,7	33,2	41,8	

1) Rechnerischer Wert (Übernachtungen/angebotene Bettentage) x 100

2) 01.05.1999 bis 31.10.1999

Noch: 10. Beherbergungsarten am Ende des Monats nach Größenklassen und Kapazitätsauslastung

Beherbergungsarten mit ... bis ... Gästebetten	Beherbergungsstätten		Betten/Schlafgelegenheiten						
	ins- gesamt	darunter geöffnete	ins- gesamt	darunter angebotene		durchschnittliche Auslastung der angebotenen Betten ¹⁾			
	Ist am 31.10.1999				Veränder. z. Vorjahressticht.	Oktober 1999	seit Jah- resbeginn	Sommer- halbjahr ²⁾	
	Anzahl				Prozent				
Heilstätten, Sanatorien, Kur- u. Rehabilitations- einrichtungen u. ä.									
20 - 29	1	1	20	20	-	90,3	81,6	83,2	
30 - 99	3	2	215	165	-	15,8			
100 - 249	16	16	3 224	3 224	-	0,7	86,3	80,1	83,6
250 - 499	2	2	610	510	-	45,2			
500 - 999	1	1	659	659	-	-			
Zusammen	23	22	4 728	4 578	-	8,6	88,5	81,5	85,7
Beherbergungsarten insgesamt									
9 - 11	122	111	1 225	1 115	-	4,0	21,4	23,2	26,8
12 - 14	157	143	2 035	1 828	-	0,7	23,8	24,9	29,8
15 - 19	182	171	3 029	2 800	-	1,7	23,5	23,4	27,5
20 - 29	268	252	6 371	5 851	-	4,9	25,2	36,3	30,6
30 - 99	532	505	27 395	25 006	-	3,2	27,0	28,4	34,2
100 - 249	138	133	20 547	19 301	-	2,4	40,2	40,9	47,3
250 - 499	26	25	8 410	7 316	-	8,8	36,4	34,5	40,1
500 - 999	11	11	7 099	5 886	-	39,6	46,6	41,7	46,6
1000 und mehr	1	1	1 254	1 039	-	-	21,7	33,9	45,2
Insgesamt	1 437	1 352	77 365	70 142	-	3,6	32,7	33,2	38,9

1) Rechnerischer Wert (Übernachtungen/angebotene Bettentage) x 100

2) 01.05.1999 bis 31.10.1999

11. Ankünfte der Gäste in Beherbergungsstätten im Oktober 1999 nach Verwaltungsbezirken und Reisegebieten sowie nach zusammengefassten Gästegruppen

Verwaltungsbezirk Reisegebiet	Ankünfte insgesamt		davon Gäste aus			
	Ist	Veränderung z. Vorjahresmon.	der BRD		dem Ausland	
			Ist	Veränderung z. Vorjahresmon.	Ist	Veränderung z. Vorjahresmon.
Anzahl	Prozent	Anzahl	Prozent	Anzahl	Prozent	
Verwaltungsbezirk						
Kreisfreie Städte						
Brandenburg an der Havel	1 995	- 23,8	1 893	- 17,7	102	- 67,9
Cottbus	8 811	- 2,6	8 337	- 2,6	474	- 2,5
Frankfurt (Oder)	4 594	- 5,5	3 996	- 6,7	598	3,1
Potsdam	23 308	16,5	20 638	11,6	2 670	75,2
Landkreise						
Barnim	16 568	- 6,1	16 027	- 5,5	541	- 20,0
dar. Eberswalde	540	- 32,1	516	- 33,4	24	20,0
Dahme-Spreewald	25 386	23,2	23 729	22,8	1 657	28,9
Elbe-Elster	4 183	1,4	4 085	0,7	98	44,1
Havelland	6 846	17,5	6 691	17,3	155	26,0
Märkisch-Oderland	16 509	10,7	14 869	6,4	1 640	75,8
Oberhavel	14 986	25,4	13 731	21,1	1 255	104,7
Oberspreewald-Lausitz	9 638	16,1	9 259	15,9	379	20,3
Oder-Spree	19 938	10,6	19 360	11,3	578	- 7,7
dar. Eisenhüttenstadt	1 683	22,1	1 560	25,2	123	- 6,8
Ostprignitz-Ruppin	16 826	35,4	16 204	36,4	622	13,9
Potsdam-Mittelmark	29 159	23,4	26 577	21,2	2 582	52,0
Prignitz	5 850	12,7	5 717	13,3	133	- 8,9
Spree-Neiße	12 652	6,2	12 358	5,7	294	32,4
Teltow-Fläming	18 182	19,5	15 551	12,7	2 631	85,8
Uckermark	17 465	- 5,0	16 989	1,0	476	- 69,4
dar. Schwedt	1 192	- 43,4	1 123	- 44,1	69	- 28,1
Land Brandenburg	252 896	12,6	236 011	11,6	16 885	28,6
Reisegebiet						
Prignitz	8 081	8,9	7 861	9,6	220	- 10,9
Ruppiner Land	29 581	33,6	27 791	31,8	1 790	69,2
Uckermark	17 465	- 5,0	16 989	1,0	476	- 69,4
Barnimer Land	16 568	- 6,1	16 027	- 5,5	541	- 20,0
Märkische Schweiz-Oderbruch	16 509	10,7	14 869	6,4	1 640	75,8
Oder-Spree-Seengebiet	24 274	7,3	23 098	7,8	1 176	- 2,2
Dahme-Seengebiet	18 764	27,8	17 328	28,0	1 436	25,5
Spreewald	28 026	7,6	27 099	7,3	927	18,4
Niederlausitz	9 955	5,7	9 514	5,3	441	14,5
Elbe-Elster-Land	4 183	1,4	4 085	0,7	98	44,1
Fläming	37 588	23,9	32 635	18,2	4 953	80,4
Havelland	18 594	9,7	18 077	12,1	517	- 36,3
Potsdam	23 308	16,5	20 638	11,6	2 670	75,2

12. Ankünfte der Gäste in Beherbergungsstätten von Januar bis Oktober 1999 nach Verwaltungsbezirken und Reisegebieten sowie nach zusammengefassten Gästegruppen

Verwaltungsbezirk Reisegebiet	Ankünfte insgesamt		davon Gäste aus			
	Ist	Veränderung z. Vorjahreszeitr.	der BRD		dem Ausland	
			Ist	Veränderung z. Vorjahreszeitr.	Ist	Veränderung z. Vorjahreszeitr.
	Anzahl	Prozent	Anzahl	Prozent	Anzahl	Prozent
	Verwaltungsbezirk					
Kreisfreie Städte						
Brandenburg an der Havel	22 394	- 10,3	20 098	- 7,3	2 296	- 29,9
Cottbus	89 878	- 5,9	86 316	- 1,7	3 562	- 53,7
Frankfurt (Oder)	41 338	0,2	36 260	- 0,8	5 078	7,5
Potsdam	229 960	46,1	211 568	50,8	18 392	7,6
Landkreise						
Barnim	176 839	0,6	171 967	0,9	4 872	- 7,0
dar. Eberswalde	5 772	- 33,9	5 448	- 35,0	324	- 7,4
Dahme-Spreewald	241 159	17,7	226 442	19,3	14 717	- 2,2
Elbe-Elster	43 695	3,6	42 741	2,8	954	65,3
Havelland	64 450	2,2	62 600	2,5	1 850	- 7,1
Märkisch-Oderland	157 704	18,2	141 882	14,1	15 822	74,5
Oberhavel	131 844	18,7	122 873	18,0	8 971	29,6
Oberspreewald-Lausitz	105 232	3,8	101 341	4,0	3 891	- 2,8
Oder-Spree	188 540	2,7	182 372	3,5	6 168	- 16,0
dar. Eisenhüttenstadt	13 525	- 14,5	12 311	- 11,6	1 214	- 36,0
Ostprignitz-Ruppin	148 741	9,3	142 727	9,4	6 014	7,0
Potsdam-Mittelmark	270 164	10,6	251 493	12,2	18 671	- 7,0
Prignitz	56 452	33,9	54 737	33,7	1 715	39,8
Spree-Neiße	136 677	2,5	133 946	2,8	2 731	- 9,3
Teltow-Fläming	165 557	13,4	145 080	11,9	20 477	25,5
Uckermark	162 546	4,4	158 285	6,5	4 261	- 40,6
dar. Schwedt	12 869	- 30,0	12 190	- 30,8	679	- 13,2
Land Brandenburg	2 433 170	11,0	2 292 728	11,5	140 442	3,0
	Reisegebiet					
Prignitz	78 880	19,5	75 592	20,0	3 288	9,0
Ruppiner Land	258 157	15,6	244 745	15,1	13 412	24,7
Uckermark	162 546	4,4	158 285	6,5	4 261	- 40,6
Barnimer Land	176 839	0,6	171 967	0,9	4 872	- 7,0
Märkische Schweiz-Oderbruch	157 704	18,2	141 882	14,1	15 822	74,5
Oder-Spree-Seengebiet	226 928	2,4	215 697	2,9	11 231	- 6,7
Dahme-Seengebiet	173 542	21,3	160 310	24,3	13 232	- 6,5
Spreewald	289 568	2,3	282 242	3,6	7 326	- 32,3
Niederlausitz	112 786	0,8	108 428	1,3	4 358	- 9,3
Elbe-Elster-Land	43 695	3,6	42 741	2,8	954	65,3
Fläming	329 892	12,8	293 820	13,4	36 072	8,2
Havelland	192 673	3,8	185 451	4,6	7 222	- 13,4
Potsdam	229 960	46,1	211 568	50,8	18 392	7,6

13. Ankünfte der Gäste in Beherbergungsstätten im Sommerhalbjahr 1999^{*)} nach Verwaltungsbezirken und Reisegebieten sowie nach zusammengefassten Gästegruppen

Verwaltungsbezirk Reisegebiet	Ankünfte insgesamt		davon Gäste aus			
	Ist	Veränderung z. Vorjahreszeitr.	der BRD		dem Ausland	
			Ist	Veränderung z. Vorjahreszeitr.	Ist	Veränderung z. Vorjahreszeitr.
	Anzahl	Prozent	Anzahl	Prozent	Anzahl	Prozent
Verwaltungsbezirk						
Kreisfreie Städte						
Brandenburg an der Havel	15 295	- 13,6	13 560	- 11,2	1 735	- 28,6
Cottbus	66 483	- 9,8	64 018	- 5,3	2 465	- 59,5
Frankfurt (Oder)	28 492	2,4	24 853	1,4	3 639	9,8
Potsdam	158 241	36,5	144 028	40,9	14 213	3,9
Landkreise						
Barnim	132 187	- 0,1	128 485	0,1	3 702	- 6,8
dar. Eberswalde	3 778	- 35,8	3 539	- 37,5	239	7,2
Dahme-Spreewald	188 064	19,1	177 398	20,1	10 666	4,2
Elbe-Elster	30 951	2,2	30 224	1,1	727	83,1
Havelland	46 017	5,9	44 630	5,8	1 387	9,6
Märkisch-Oderland	118 062	20,8	105 290	15,8	12 772	87,0
Oberhavel	95 132	23,8	87 869	22,0	7 263	49,8
Oberspreewald-Lausitz	86 576	4,6	83 496	4,9	3 080	- 1,9
Oder-Spree	140 342	3,3	135 756	3,8	4 586	- 10,0
dar. Eisenhüttenstadt	8 460	- 11,4	7 751	- 8,2	709	- 35,9
Ostprignitz-Ruppin	115 562	7,4	110 611	7,2	4 951	14,0
Potsdam-Mittelmark	196 041	11,9	181 713	14,0	14 328	- 9,7
Prignitz	40 284	29,4	38 894	29,0	1 390	41,5
Spree-Neiße	104 453	0,8	102 429	1,1	2 024	- 9,4
Teltow-Fläming	114 130	13,3	99 292	11,2	14 838	29,9
Uckermark	124 257	4,2	121 056	6,7	3 201	- 45,8
dar. Schwedt	8 207	- 26,3	7 716	- 27,5	491	- 3,0
Land Brandenburg	1800 569	10,5	1 693 602	10,8	106 967	4,8
Reisegebiet						
Prignitz	56 913	16,2	54 200	16,3	2 713	12,8
Ruppiner Land	194 065	16,5	183 174	15,3	10 891	40,2
Uckermark	124 257	4,2	121 056	6,7	3 201	- 45,8
Barnimer Land	132 187	- 0,1	128 485	0,1	3 702	- 6,8
Märkische Schweiz-Oderbruch	118 062	20,8	105 290	15,8	12 772	87,0
Oder-Spree-Seengebiet	166 364	3,3	158 148	3,6	8 216	- 2,0
Dahme-Seengebiet	132 238	23,5	122 815	25,8	9 423	- 0,6
Spreewald	230 370	0,2	224 765	1,6	5 605	- 35,4
Niederlausitz	85 438	2,2	82 222	2,7	3 216	- 9,7
Elbe-Elster-Land	30 951	2,2	30 224	1,1	727	83,1
Fläming	231 006	13,5	204 123	14,3	26 883	7,7
Havelland	140 477	5,2	135 072	5,9	5 405	- 10,4
Potsdam	158 241	36,5	144 028	40,9	14 213	3,9

*) 01.05.1999 bis 31.10.1999

14. Übernachtungen der Gäste in Beherbergungsstätten im Oktober 1999 nach Verwaltungsbezirken und Reisegebieten sowie nach zusammengefassten Gästegruppen

Verwaltungsbezirk Reisegebiet	Übernachtungen insgesamt		davon Gäste aus			
	Ist	Veränderung z. Vorjahresmon.	der BRD		dem Ausland	
			Ist	Veränderung z. Vorjahresmon.	Ist	Veränderung z. Vorjahresmon.
	Anzahl	Prozent	Anzahl	Prozent	Anzahl	Prozent
	Verwaltungsbezirk					
Kreisfreie Städte						
Brandenburg an der Havel	3 578	- 37,6	3 387	- 34,3	191	- 67,2
Cottbus	16 948	- 30,4	15 999	- 27,1	949	- 60,9
Frankfurt (Oder)	9 435	2,7	8 624	2,8	811	1,9
Potsdam	52 914	31,1	45 607	24,0	7 307	102,8
Landkreise						
Barnim	60 982	- 10,7	59 847	- 9,2	1 135	- 52,5
dar. Eberswalde	1 622	- 4,8	1 535	- 7,5	87	102,3
Dahme-Spreewald	65 019	13,3	61 649	11,8	3 370	47,5
Elbe-Elster	16 696	8,5	16 500	9,9	196	- 49,0
Havelland	16 412	18,7	16 119	20,1	293	- 28,2
Märkisch-Oderland	60 735	11,5	56 870	8,4	3 865	91,8
Oberhavel	31 771	20,9	29 163	19,9	2 608	32,9
Oberspreewald-Lausitz	21 277	14,6	20 320	14,6	957	14,2
Oder-Spree	56 998	- 3,1	55 448	- 2,0	1 550	- 29,9
dar. Eisenhüttenstadt	5 470	12,8	5 091	22,9	379	- 46,4
Ostprignitz-Ruppin	57 645	49,7	56 734	50,8	911	1,9
Potsdam-Mittelmark	85 181	12,6	79 246	15,9	5 935	- 17,9
Prignitz	21 546	13,3	21 137	12,9	409	38,2
Spree-Neiße	35 195	11,2	34 537	11,9	658	- 16,0
Teltow-Fläming	40 456	16,3	35 059	11,4	5 397	63,1
Uckermark	56 233	- 3,0	55 328	0,8	905	- 70,8
dar. Schwedt	2 598	- 57,6	2 461	- 58,1	137	- 45,8
Land Brandenburg	709 021	9,0	671 574	9,2	37 447	5,5
	Reisegebiet					
Prignitz	27 198	10,9	26 660	10,7	538	22,0
Ruppiner Land	83 764	41,3	80 374	42,1	3 390	25,0
Uckermark	56 233	- 3,0	55 328	0,8	905	- 70,8
Barnimer Land	60 982	- 10,7	59 847	- 9,2	1 135	- 52,5
Märkische Schweiz-Oderbruch	60 735	11,5	56 870	8,4	3 865	91,8
Oder-Spree-Seengebiet	65 710	- 2,3	63 349	- 1,4	2 361	- 21,4
Dahme-Seengebiet	43 553	19,3	40 553	17,9	3 000	41,7
Spreewald	74 299	- 2,2	72 392	- 0,6	1 907	- 39,4
Niederlausitz	21 310	5,2	20 283	5,8	1 027	- 3,8
Elbe-Elster-Land	16 696	8,5	16 500	9,9	196	- 49,0
Fläming	95 118	20,3	85 283	18,2	9 835	41,8
Havelland	50 509	- 0,8	48 528	4,8	1 981	- 56,9
Potsdam	52 914	31,1	45 607	24,0	7 307	102,8

15. Übernachtungen der Gäste in Beherbergungsstätten von Januar bis Oktober 1999 nach Verwaltungsbezirken und Reisegebieten sowie nach zusammengefassten Gästegruppen

Verwaltungsbezirk Reisegebiet	Übernachtungen insgesamt		davon Gäste aus			
	Ist	Veränderung z. Vorjahreszeitr.	der BRD		dem Ausland	
			Ist	Veränderung z. Vorjahreszeitr.	Ist	Veränderung z. Vorjahreszeitr.
	Anzahl	Prozent	Anzahl	Prozent	Anzahl	Prozent
	Verwaltungsbezirk					
Kreisfreie Städte						
Brandenburg an der Havel	45 438	- 12,6	40 859	- 11,2	4 579	- 23,5
Cottbus	182 376	- 20,0	174 370	- 12,7	8 006	- 71,5
Frankfurt (Oder)	76 258	3,2	68 291	1,9	7 967	15,4
Potsdam	415 193	29,6	370 357	32,4	44 836	10,1
Landkreise						
Barnim	656 606	0,5	642 858	1,1	13 748	- 19,0
dar. Eberswalde	15 372	- 32,0	14 243	- 31,6	1 129	- 37,3
Dahme-Spreewald	663 287	6,3	633 494	7,2	29 793	- 10,1
Elbe-Elster	162 014	2,2	158 979	1,7	3 035	30,7
Havelland	172 406	- 4,4	166 488	- 4,2	5 918	- 11,1
Märkisch-Oderland	575 521	15,5	538 473	13,1	37 048	67,7
Oberhavel	293 750	14,5	274 506	13,7	19 244	28,7
Oberspreewald-Lausitz	265 269	2,3	257 550	2,1	7 719	9,2
Oder-Spree	614 181	- 1,5	592 017	- 0,4	22 164	- 24,1
dar. Eisenhüttenstadt	49 186	- 19,6	45 309	- 8,1	3 877	- 67,5
Ostprignitz-Ruppin	491 174	16,5	481 393	17,1	9 781	- 5,8
Potsdam-Mittelmark	844 956	7,3	773 815	9,7	71 141	- 13,4
Prignitz	197 479	33,1	192 697	32,1	4 782	99,0
Spree-Neiße	369 100	1,8	360 786	1,8	8 314	- 1,1
Teltow-Fläming	368 655	12,4	325 892	12,1	42 763	14,1
Uckermark	545 842	2,1	536 288	3,3	9 554	- 38,1
dar. Schwedt	30 022	- 49,6	28 565	- 49,9	1 457	- 42,4
Land Brandenburg	6 939 505	6,6	6 589 113	7,3	350 392	- 5,4
	Reisegebiet					
Prignitz	251 024	23,1	244 139	23,1	6 885	23,9
Ruppiner Land	731 379	17,5	704 457	17,4	26 922	21,4
Uckermark	545 842	2,1	536 288	3,3	9 554	- 38,1
Barnimer Land	656 606	0,5	642 858	1,1	13 748	- 19,0
Märkische Schweiz-Oderbruch	575 521	15,5	538 473	13,1	37 048	67,7
Oder-Spree-Seengebiet	682 279	- 1,0	652 192	- 0,1	30 087	- 16,5
Dahme-Seengebiet	441 056	8,1	414 035	10,0	27 021	- 14,9
Spreewald	768 726	- 2,2	751 886	0,0	16 840	- 50,5
Niederlausitz	278 410	- 3,3	268 395	- 3,1	10 015	- 9,2
Elbe-Elster-Land	162 014	2,2	158 979	1,7	3 035	30,7
Fläming	847 939	10,7	770 943	13,5	76 996	- 10,9
Havelland	583 516	0,2	536 111	- 0,1	47 405	3,3
Potsdam	415 193	29,6	370 357	32,4	44 836	10,1

16. Übernachtungen der Gäste in Beherbergungsstätten im Sommerhalbjahr 1999 *) nach Verwaltungsbezirken und Reisegebieten sowie nach zusammengefassten Gästegruppen

Verwaltungsbezirk Reisegebiet	Übernachtungen insgesamt		davon Gäste aus			
	Ist	Veränderung z. Vorjahreszeitr.	der BRD		dem Ausland	
			Ist	Veränderung z. Vorjahreszeitr.	Ist	Veränderung z. Vorjahreszeitr.
	Anzahl	Prozent	Anzahl	Prozent	Anzahl	Prozent
Verwaltungsbezirk						
Kreisfreie Städte						
Brandenburg an der Havel	30 985	- 17,8	27 774	- 17,3	3 211	- 22,4
Cottbus	139 763	- 23,2	134 675	- 16,4	5 088	- 75,7
Frankfurt (Oder)	53 787	8,3	47 688	6,0	6 099	30,1
Potsdam	300 328	24,9	266 256	27,5	34 072	7,9
Landkreise						
Barnim	475 888	- 2,4	466 133	- 1,9	9 755	- 20,8
dar. Eberswalde	10 243	- 28,0	9 483	- 28,4	760	- 22,5
Dahme-Spreewald	520 755	6,4	500 291	6,9	20 464	- 5,0
Elbe-Elster	112 069	1,9	109 546	0,9	2 523	68,6
Havelland	123 597	- 2,4	118 970	- 3,6	4 627	- 44,6
Märkisch-Oderland	411 683	15,5	383 093	12,5	28 590	80,0
Oberhavel	218 055	17,7	203 027	16,2	15 028	41,6
Oberspreewald-Lausitz	225 884	4,8	219 566	4,7	6 318	8,6
Oder-Spree	458 523	- 2,0	441 710	- 1,3	16 813	- 17,2
dar. Eisenhüttenstadt	28 228	- 20,2	25 928	- 7,2	2 300	- 69,0
Ostprignitz-Ruppin	385 646	15,1	377 538	15,5	8 108	- 1,9
Potsdam-Mittelmark	603 006	9,0	555 036	11,7	47 970	- 15,3
Prignitz	141 023	31,6	137 106	30,3	3 917	101,8
Spree-Neiße	283 518	1,6	277 591	1,8	5 927	- 8,5
Teitow-Fläming	255 583	10,3	225 373	9,0	30 210	21,2
Uckermark	422 748	0,3	415 502	1,6	7 246	- 42,3
dar. Schwedt	18 263	- 47,4	17 137	- 48,3	1 126	- 27,8
Land Brandenburg	5 162 841	5,9	4 906 875	6,4	255 966	- 2,8
Reisegebiet						
Prignitz	181 283	21,1	175 637	20,8	5 646	29,8
Ruppiner Land	563 441	17,9	542 034	17,5	21 407	30,0
Uckermark	422 748	0,3	415 502	1,6	7 246	- 42,3
Barnimer Land	475 888	- 2,4	466 133	- 1,9	9 755	- 20,8
Märkische Schweiz-Oderbruch	411 683	15,5	383 093	12,5	28 590	80,0
Oder-Spree-Seengebiet	505 635	- 0,9	482 761	- 0,5	22 874	- 8,3
Dahme-Seengebiet	350 156	8,8	332 093	10,2	18 063	- 11,3
Spreewald	605 106	- 3,6	592 477	- 1,6	12 629	- 51,6
Niederlausitz	221 333	- 1,2	214 190	- 0,6	7 143	- 15,0
Elbe-Elster-Land	112 069	1,9	109 546	0,9	2 523	68,6
Fläming	593 142	12,1	538 282	13,9	54 860	- 2,8
Havelland	420 029	- 0,1	388 871	0,2	31 158	- 4,0
Potsdam	300 328	24,9	266 256	27,5	34 072	7,9

*) 01.05.1999 bis 31.10.1999

17. Durchschnittliche Aufenthaltsdauer der Gäste in Beherbergungsstätten im Berichtsmonat und seit Jahresbeginn nach Verwaltungsbezirken und Reisegebieten

Verwaltungsbezirk Reisegebiet	Durchschnittliche Aufenthaltsdauer der Gäste insgesamt ¹⁾		davon Gäste aus			
	Oktober 1999	seit Jahresbeginn	der BRD		dem Ausland	
			Oktober 1999	seit Jahresbeginn	Oktober 1999	seit Jahresbeginn
Tage						
	Verwaltungsbezirk					
Kreisfreie Städte						
Brandenburg an der Havel	1,8	2,0	1,8	2,0	1,9	2,0
Cottbus	1,9	2,0	1,9	2,0	2,0	2,2
Frankfurt (Oder)	2,1	1,8	2,2	1,9	1,4	1,6
Potsdam	2,3	1,8	2,2	1,8	2,7	2,4
Landkreise						
Barnim	3,7	3,7	3,7	3,7	2,1	2,8
dar. Eberswalde	3,0	2,7	3,0	2,6	3,6	3,5
Dahme-Spreewald	2,6	2,8	2,6	2,8	2,0	2,0
Elbe-Elster	4,0	3,7	4,0	3,7	2,0	3,2
Havelland	2,4	2,7	2,4	2,7	1,9	3,2
Märkisch-Oderland	3,7	3,6	3,8	3,8	2,4	2,3
Oberhavel	2,1	2,2	2,1	2,2	2,1	2,1
Oberspreewald-Lausitz	2,2	2,5	2,2	2,5	2,5	2,0
Oder-Spree	2,9	3,3	2,9	3,2	2,7	3,6
dar. Eisenhüttenstadt	3,3	3,6	3,3	3,7	3,1	3,2
Ostprignitz-Ruppin	3,4	3,3	3,5	3,4	1,5	1,6
Potsdam-Mittelmark	2,9	3,1	3,0	3,1	2,3	3,8
Prignitz	3,7	3,5	3,7	3,5	3,1	2,8
Spree-Neiße	2,8	2,7	2,8	2,7	2,2	3,0
Teltow-Fläming	2,2	2,2	2,3	2,2	2,1	2,1
Uckermark	3,2	3,4	3,3	3,4	1,9	2,2
dar. Schwedt	2,2	2,3	2,2	2,3	2,0	2,1
Land Brandenburg	2,8	2,9	2,8	2,9	2,2	2,5
	Reisegebiet					
Prignitz	3,4	3,2	3,4	3,2	2,4	2,1
Ruppiner Land	2,8	2,8	2,9	2,9	1,9	2,0
Uckermark	3,2	3,4	3,3	3,4	1,9	2,2
Barnimer Land	3,7	3,7	3,7	3,7	2,1	2,8
Märkische Schweiz-Oderbruch	3,7	3,6	3,8	3,8	2,4	2,3
Oder-Spree-Seengebiet	2,7	3,0	2,7	3,0	2,0	2,7
Dahme-Seengebiet	2,3	2,5	2,3	2,6	2,1	2,0
Spreewald	2,7	2,7	2,7	2,7	2,1	2,3
Niederlausitz	2,1	2,5	2,1	2,5	2,3	2,3
Elbe-Elster-Land	4,0	3,7	4,0	3,7	2,0	3,2
Fläming	2,5	2,6	2,6	2,6	2,0	2,1
Havelland	2,7	3,0	2,7	2,9	3,8	6,6
Potsdam	2,3	1,8	2,2	1,8	2,7	2,4

1) Rechnerischer Wert (Übernachtungen/Ankünfte)

18. Ankünfte, Übernachtungen und durchschnittliche Aufenthaltsdauer der Gäste in Beherbergungsstätten im Oktober 1999 nach Betriebsarten und zusammengefassten Gästegruppen

Betriebsart Ständiger Wohnsitz der Gäste	Ankünfte		Übernachtungen		Durchschnittliche Aufenthaltsdauer ¹⁾
	Ist	Veränderung z. Vorjahresmon.	Ist	Veränderung z. Vorjahresmon.	
	Anzahl	Prozent	Anzahl	Prozent	Tage
Hotels	146 881	13,5	300 413	14,6	2,0
Bundesrepublik Deutschland	134 938	11,9	274 582	13,8	2,0
Ausland	11 883	35,7	25 831	24,1	2,2
Gasthöfe	10 726	8,7	23 865	12,5	2,2
Bundesrepublik Deutschland	10 444	10,3	23 199	13,6	2,2
Ausland	282	- 28,8	666	- 15,5	2,4
Pensionen	22 537	20,3	58 907	12,5	2,6
Bundesrepublik Deutschland	21 876	20,1	56 795	13,8	2,6
Ausland	661	28,8	2 112	- 13,1	3,2
Hotels garnis	20 001	10,3	45 250	8,8	2,3
Bundesrepublik Deutschland	16 794	8,0	39 392	10,3	2,3
Ausland	3 207	24,6	5 858	- 0,2	1,8
Erholungs-, Ferien- und Schulungsheime	21 347	9,1	68 348	- 1,5	3,2
Bundesrepublik Deutschland	21 038	9,4	67 661	1,1	3,2
Ausland	309	- 9,1	687	- 72,5	2,2
Ferienhäuser und -wohnungen	7 766	17,3	32 657	17,2	4,2
Bundesrepublik Deutschland	7 637	16,2	31 919	16,6	4,2
Ausland	129	168,8	738	47,6	5,7
Hütten, Jugendherbergen u. ä.	18 575	7,8	54 027	- 1,4	2,9
Bundesrepublik Deutschland	18 162	8,6	52 515	0,4	2,9
Ausland	413	- 18,2	1 512	- 39,6	3,7
Heilstätten, Sanatorien u. ä.	5 063	- 0,9	125 554	3,9	24,8
Bundesrepublik Deutschland	5 062	- 0,9	125 511	3,9	24,8
Ausland	1	- 75,0	43	- 59,4	43,0
Betriebe insgesamt	252 896	12,6	709 021	9,0	2,8
Bundesrepublik Deutschland	236 011	11,6	671 574	9,2	2,8
Ausland	16 885	28,6	37 447	5,5	2,2

1) Rechnerischer Wert (Übernachtungen/Ankünfte)

19. Ankünfte, Übernachtungen und durchschnittliche Aufenthaltsdauer der Gäste in Beherbergungsstätten von Januar bis Oktober 1999 nach Betriebsarten und zusammengefassten Gästegruppen

Betriebsart Ständiger Wohnsitz der Gäste	Ankünfte		Übernachtungen		Durchschnittliche Aufenthaltsdauer ¹⁾
	Ist	Veränderung z. Vorjahreszeitr.	Ist	Veränderung z. Vorjahreszeitr.	
	Anzahl	Prozent	Anzahl	Prozent	Tage
Hotels	1 287 815	8,2	2 637 259	5,9	2,0
Bundesrepublik Deutschland	1 192 536	8,5	2 414 011	6,5	2,0
Ausland	95 279	4,4	223 248	- 0,3	2,3
Gasthöfe	107 015	12,1	241 453	14,1	2,3
Bundesrepublik Deutschland	103 979	12,0	233 473	13,8	2,2
Ausland	3 036	17,3	7 980	21,8	2,6
Pensionen	214 552	11,6	561 731	5,6	2,6
Bundesrepublik Deutschland	208 552	11,9	540 121	5,8	2,6
Ausland	6 000	3,2	21 610	0,7	3,6
Hotels garnis	186 117	10,5	418 318	2,2	2,2
Bundesrepublik Deutschland	159 341	13,4	365 000	6,6	2,3
Ausland	26 776	- 3,9	53 318	- 20,5	2,0
Erholungs-, Ferien- und Schulungsheime	268 953	31,4	758 168	5,9	2,8
Bundesrepublik Deutschland	266 329	32,1	746 109	7,3	2,8
Ausland	2 624	- 13,4	12 059	- 41,7	4,6
Ferienhäuser und -wohnungen	83 340	19,8	396 171	10,6	4,8
Bundesrepublik Deutschland	82 078	20,3	388 512	11,8	4,7
Ausland	1 262	- 6,4	7 659	- 28,2	6,1
Hütten, Jugendherbergen u. ä.	236 782	4,9	782 798	3,4	3,3
Bundesrepublik Deutschland	231 324	4,6	758 455	2,9	3,3
Ausland	5 458	20,2	24 343	21,5	4,5
Heilstätten, Sanatorien u. ä.	48 596	6,3	1 143 607	10,5	23,5
Bundesrepublik Deutschland	48 589	6,3	1 143 432	10,5	23,5
Ausland	7	16,7	175	18,2	25,0
Betriebe insgesamt	2 433 170	11,0	6 939 505	6,6	2,9
Bundesrepublik Deutschland	2 292 728	11,5	6 589 113	7,3	2,9
Ausland	140 442	3,0	350 392	- 5,4	2,5

1) Rechnerischer Wert (Übernachtungen/Ankünfte)

20. Ankünfte, Übernachtungen und durchschnittliche Aufenthaltsdauer der Gäste in Beherbergungsstätten im Sommerhalbjahr 1999¹⁾ nach Betriebsarten und zusammengefassten Gästegruppen

Betriebsart Ständiger Wohnsitz der Gäste	Ankünfte		Übernachtungen		Durchschnittliche Aufenthaltsdauer ¹⁾ Tage
	Ist	Veränderung z. Vorjahreszeitr.	Ist	Veränderung z. Vorjahreszeitr.	
	Anzahl	Prozent	Anzahl	Prozent	
Hotels	945 210	8,5	1 979 188	7,0	2,1
Bundesrepublik Deutschland	871 783	8,8	1 815 195	7,5	2,1
Ausland	73 427	5,3	163 993	2,0	2,2
Gasthöfe	82 301	13,7	191 166	16,0	2,3
Bundesrepublik Deutschland	79 931	13,6	184 976	15,4	2,3
Ausland	2 370	17,1	6 190	33,9	2,6
Pensionen	158 051	11,1	413 464	5,3	2,6
Bundesrepublik Deutschland	153 551	11,2	398 795	5,7	2,6
Ausland	4 500	7,7	14 669	4,3	3,3
Hotels garnis	131 846	14,7	292 351	5,6	2,2
Bundesrepublik Deutschland	112 815	18,1	256 875	10,4	2,3
Ausland	19 031	2,1	35 476	19,8	1,9
Erholungs-, Ferien- und Schulungsheime	189 444	23,8	564 070	2,3	3,0
Bundesrepublik Deutschland	187 463	24,4	554 275	3,4	3,0
Ausland	1 981	15,2	9 795	35,7	4,9
Ferienhäuser und -wohnungen	70 396	12,8	341 525	4,6	4,9
Bundesrepublik Deutschland	69 384	13,2	335 802	5,6	4,8
Ausland	1 012	10,1	5 723	34,3	5,7
Hütten, Jugendherbergen u. ä.	192 951	4,9	658 814	2,9	3,4
Bundesrepublik Deutschland	188 310	4,1	638 827	2,1	3,4
Ausland	4 641	46,3	19 987	40,6	4,3
Heilstätten, Sanatorien u. ä.	30 370	2,2	722 263	6,9	23,8
Bundesrepublik Deutschland	30 365	2,2	722 130	6,9	23,8
Ausland	5	0,0	133	3,6	26,6
Betriebe insgesamt	1 800 569	10,5	5 162 841	5,9	2,9
Bundesrepublik Deutschland	1 693 602	10,8	4 906 875	6,4	2,9
Ausland	106 967	4,8	255 966	2,8	2,4

*) 01.05.1999 bis 31.10.1999

1) Rechnerischer Wert (Übernachtungen/Ankünfte)

21. Ankünfte, Übernachtungen und durchschnittliche Aufenthaltsdauer der Gäste in Beherbergungsstätten im Oktober 1999 nach Herkunftsländern

Herkunftsland (ständiger Wohnsitz)	Ankünfte		Übernachtungen			Durchschnittliche Aufenthaltsdauer ²⁾ Tage
	Ist	Veränderung z. Vorjahresmon.	Ist	Veränderung z. Vorjahresmon.	Anteil ¹⁾	
	Anzahl	Prozent	Anzahl	Prozent		
Insgesamt	252 896	12,6	709 021	9,0	100	2,8
BRD	236 011	11,6	671 574	9,2	94,7	2,8
Ausland	16 885	28,6	37 447	5,5	5,3	2,2
Europa	12 276	27,0	27 510	- 0,8	73,5	2,2
Baltische Staaten	400	339,6	871	363,3	2,3	2,2
Belgien	369	30,4	823	- 0,2	2,2	2,2
Dänemark	1 000	- 1,1	2 023	19,4	5,4	2,0
Finnland	153	91,3	441	70,9	1,2	2,9
Frankreich	719	25,7	1 381	10,8	3,7	1,9
Griechenland	114	115,1	327	36,8	0,9	2,9
Großbritannien und Nordirland	787	28,2	1 863	4,9	5,0	2,4
Republik Irland	38	72,7	220	528,6	0,6	5,8
Island	33	x	104	x	0,3	3,2
Italien	578	13,1	1 354	- 18,3	3,6	2,3
Luxemburg	86	100,0	169	15,8	0,5	2,0
Niederlande	2 425	63,1	4 764	30,9	12,7	2,0
Norwegen	436	198,6	643	138,1	1,7	1,5
Österreich	942	50,5	1 986	29,7	5,3	2,1
Polen	1 253	21,9	3 600	- 16,3	9,6	2,9
Portugal	93	121,4	222	- 29,3	0,6	2,4
Russland	667	2,6	1 511	4,2	4,0	2,3
Schweden	628	- 12,2	929	- 28,3	2,5	1,5
Schweiz	467	41,1	1 076	34,0	2,9	2,3
Spanien	205	- 12,8	414	- 8,6	1,1	2,0
Tschechische Republik	429	- 18,7	1 314	- 43,7	3,5	3,1
Türkei	129	- 39,4	454	- 62,0	1,2	3,5
Ungarn	111	- 12,6	274	- 61,1	0,7	2,5
sonstige europäische Länder	214	- 16,7	747	- 45,2	2,0	3,5

1) Bei Übernachtungen von Gästen aus der Bundesrepublik Deutschland und dem Ausland insgesamt: Anteil an allen Übernachtungen; sonst: Anteil an den Übernachtungen des Auslands insgesamt

2) Rechnerischer Wert (Übernachtungen/Ankünfte)

Noch: 21. Ankünfte, Übernachtungen und durchschnittliche Aufenthaltsdauer der Gäste in Beherbergungsstätten im Oktober 1999 nach Herkunftsländern

Herkunftsland (ständiger Wohnsitz)	Ankünfte		Übernachtungen			Durchschnittliche Aufenthaltsdauer ²⁾ Tage
	Ist	Veränderung z. Vorjahresmon.	Ist	Veränderung z. Vorjahresmon.	Anteil ¹⁾	
	Anzahl	Prozent	Anzahl	Prozent		
Afrika	150	417,2	542	143,0	1,4	3,6
Republik Südafrika	38	375,0	136	871,4	0,4	3,6
sonstige afrikanische Länder	112	433,3	406	94,3	1,1	3,6
Asien	1 368	180,3	2 974	160,4	7,9	2,2
Arabische Golfstaaten	36	414,3	169	181,7	0,5	4,7
VR China und Hongkong	217	43,7	347	20,8	0,9	1,6
Israel	101	236,7	249	179,8	0,7	2,5
Japan	870	258,0	1 848	396,8	4,9	2,1
Südkorea	28	x	78	x	0,2	2,8
Taiwan	2	91,7	4	87,1	0,0	2,0
sonstige asiatische Länder	114	267,7	279	86,0	0,7	2,4
Amerika gesamt	1 169	63,0	2 868	63,3	7,7	2,5
Kanada	160	77,8	487	54,6	1,3	3,0
USA	818	42,3	2 018	54,5	5,4	2,5
Mittelamerika und Karibik	14	250,0	46	17,9	0,1	3,3
Brasilien	31	82,4	78	95,0	0,2	2,5
sonstige südamerik. Länder	146	371,0	239	326,8	0,6	1,6
Australien-Neuseeland-Ozeanien	69	38,0	159	55,9	0,4	2,3
Ohne Angaben	1 853	15,1	3 394	25,5	9,1	1,8

1) Bei Übernachtungen von Gästen aus der Bundesrepublik Deutschland und dem Ausland insgesamt: Anteil an allen Übernachtungen; sonst: Anteil an den Übernachtungen des Auslands insgesamt

2) Rechnerischer Wert (Übernachtungen/Ankünfte)

22. Ankünfte, Übernachtungen und durchschnittliche Aufenthaltsdauer der Gäste in Beherbergungsstätten von Januar bis Oktober 1999 nach Herkunftsländern

Herkunftsland (ständiger Wohnsitz)	Ankünfte		Übernachtungen			Durchschnittliche Aufenthaltsdauer ²⁾ Tage
	Ist	Veränderung z. Vorjahreszeitr.	Ist	Veränderung z. Vorjahreszeitr.	Anteil ¹⁾	
	Anzahl	Prozent	Anzahl	Prozent		
Insgesamt	2 433 170	11,0	6 939 505	6,6	100	2,9
BRD	2 292 728	11,5	6 589 113	7,3	95,0	2,9
Ausland	140 442	3,0	350 392	- 5,4	5,0	2,5
Europa	111 161	3,5	282 215	- 6,0	80,5	2,5
Baltische Staaten	3 230	80,4	5 596	41,9	1,6	1,7
Belgien	3 668	1,5	8 824	- 1,7	2,5	2,4
Dänemark	9 988	2,9	17 998	7,2	5,1	1,8
Finnland	1 885	39,3	3 690	8,1	1,1	2,0
Frankreich	6 571	11,3	13 413	0,1	3,8	2,0
Griechenland	566	21,2	1 619	- 41,0	0,5	2,9
Großbritannien und Nordirland	7 593	- 11,9	19 571	- 24,8	5,6	2,6
Republik Irland	369	47,0	1 510	47,6	0,4	4,1
Island	137	124,6	308	98,7	0,1	2,2
Italien	4 936	- 10,5	12 803	- 29,9	3,7	2,6
Luxemburg	570	34,4	1 738	92,5	0,5	3,0
Niederlande	17 764	17,5	34 900	7,7	10,0	2,0
Norwegen	2 664	17,0	3 863	2,1	1,1	1,5
Österreich	6 843	3,7	16 421	- 14,0	4,7	2,4
Polen	13 490	8,0	62 700	12,5	17,9	4,6
Portugal	766	- 23,2	2 215	- 71,2	0,6	2,9
Russland	6 347	- 28,7	15 701	- 14,2	4,5	2,5
Schweden	8 646	14,5	13 767	16,7	3,9	1,6
Schweiz	3 950	11,4	8 880	9,0	2,5	2,2
Spanien	1 667	1,4	4 070	- 40,1	1,2	2,4
Tschechische Republik	3 477	- 12,0	11 978	- 7,6	3,4	3,4
Türkei	825	- 25,1	4 118	- 42,8	1,2	5,0
Ungarn	1 556	28,1	6 234	6,3	1,8	4,0
sonstige europäische Länder	3 653	- 15,9	10 298	- 30,3	2,9	2,8

1) Bei Übernachtungen von Gästen aus der Bundesrepublik Deutschland und dem Ausland insgesamt: Anteil an allen Übernachtungen; sonst: Anteil an den Übernachtungen des Auslands insgesamt

2) Rechnerischer Wert (Übernachtungen/Ankünfte)

Noch: 22. Ankünfte, Übernachtungen und durchschnittliche Aufenthaltsdauer der Gäste in Beherbergungsstätten von Januar bis Oktober 1999 nach Herkunftsländern

Herkunftsland (ständiger Wohnsitz)	Ankünfte		Übernachtungen			Durchschnittliche Aufenthaltsdauer ²⁾
	Ist	Veränderung z. Vorjahreszeitr.	Ist	Veränderung z. Vorjahreszeitr.	Anteil ¹⁾	
	Anzahl	Prozent	Anzahl	Prozent		Tage
Afrika	663	42,9	2 052	- 30,1	0,6	3,1
Republik Südafrika	288	126,8	604	15,3	0,2	2,1
sonstige afrikanische Länder	375	11,3	1 448	- 39,9	0,4	3,9
Asien	6 433	17,7	15 321	11,6	4,4	2,4
Arabische Golfstaaten	91	11,0	418	14,5	0,1	4,6
VR China und Hongkong	1 144	37,0	3 005	- 5,4	0,9	2,6
Israel	501	- 9,4	1 274	- 1,2	0,4	2,5
Japan	3 035	14,8	5 976	9,8	1,7	2,0
Südkorea	374	233,9	1 041	152,7	0,3	2,8
Taiwan	102	- 1,0	463	106,7	0,1	4,5
sonstige asiatische Länder	1 186	4,4	3 144	11,8	0,9	2,7
Amerika gesamt	9 363	16,4	23 015	- 0,8	6,6	2,5
Kanada	1 365	- 3,6	3 919	- 46,3	1,1	2,9
USA	6 705	26,8	16 324	25,1	4,7	2,4
Mittelamerika und Karibik	194	74,8	663	33,7	0,2	3,4
Brasilien	318	7,1	693	5,3	0,2	2,2
sonstige südamerik. Länder	781	- 16,3	1 416	- 17,1	0,4	1,8
Australien-Neuseeland-Ozeanien	549	8,9	1 830	20,1	0,5	3,3
Ohne Angaben	12 273	- 15,3	25 959	- 10,0	7,4	2,1

1) Bei Übernachtungen von Gästen aus der Bundesrepublik Deutschland und dem Ausland insgesamt: Anteil an allen Übernachtungen; sonst: Anteil an den Übernachtungen des Auslands insgesamt

2) Rechnerischer Wert (Übernachtungen/Ankünfte)

23. Ankünfte, Übernachtungen und durchschnittliche Aufenthaltsdauer der Gäste in Beherbergungsstätten im Sommerhalbjahr 1999 *) nach Herkunftsländern

Herkunftsland (ständiger Wohnsitz)	Ankünfte		Übernachtungen			Durchschnittliche Aufenthaltsdauer ²⁾ Tage
	Ist	Veränderung z. Vorjahreszeitr.	Ist	Veränderung z. Vorjahreszeitr.	Anteil ¹⁾	
	Anzahl	Prozent	Anzahl	Prozent		
Insgesamt	1 800 569	10,5	5 162 841	5,9	100	2,9
BRD	1 693 602	10,8	4 906 875	6,4	95,0	2,9
Ausland	106 967	4,8	255 966	- 2,8	5,0	2,4
Europa	83 081	6,4	201 521	- 3,8	78,7	2,4
Baltische Staaten	2 244	107,6	4 024	75,5	1,6	1,8
Belgien	2 716	- 5,3	6 445	- 10,1	2,5	2,4
Dänemark	8 037	5,0	14 480	12,9	5,7	1,8
Finnland	1 619	37,9	2 953	- 1,7	1,2	1,8
Frankreich	4 885	18,3	9 675	5,6	3,8	2,0
Griechenland	374	14,0	1 023	- 56,8	0,4	2,7
Großbritannien und Nordirland	5 984	- 2,7	14 199	- 19,8	5,5	2,4
Republik Irland	297	75,7	1 367	254,1	0,5	4,6
Island	129	158,0	292	153,9	0,1	2,3
Italien	3 491	- 11,0	8 727	- 26,1	3,4	2,5
Luxemburg	447	51,5	1 445	138,8	0,6	3,2
Niederlande	13 690	26,7	26 861	12,4	10,5	2,0
Norwegen	2 318	22,0	3 290	8,5	1,3	1,4
Österreich	5 446	5,3	12 251	- 9,9	4,8	2,2
Polen	8 761	7,0	40 885	8,1	16,0	4,7
Portugal	516	- 19,9	1 221	- 49,1	0,5	2,4
Russland	4 299	- 22,6	10 903	- 7,7	4,3	2,5
Schweden	7 123	13,5	10 767	11,9	4,2	1,5
Schweiz	3 108	13,8	6 789	19,3	2,7	2,2
Spanien	1 280	- 2,0	2 997	- 32,7	1,2	2,3
Tschechische Republik	2 382	- 17,5	7 477	- 20,1	2,9	3,1
Türkei	592	- 24,4	2 598	- 53,2	1,0	4,4
Ungarn	1 072	25,1	3 827	- 8,1	1,5	3,6
sonstige europäische Länder	2 271	- 27,8	7 025	- 33,8	2,7	3,1

*) 01.05.1999 bis 31.10.1999

1) Bei Übernachtungen von Gästen aus der BRD und dem Ausland insgesamt: Anteil an allen Übernachtungen; sonst: Anteil an den Übernachtungen des Auslands insgesamt

2) Rechnerischer Wert (Übernachtungen/Ankünfte)

Noch: 23. Ankünfte, Übernachtungen und durchschnittliche Aufenthaltsdauer der Gäste in Beherbergungsstätten im Sommerhalbjahr 1999 *) nach Herkunftsländern

Herkunftsland (ständiger Wohnsitz)	Ankünfte		Übernachtungen			Durchschnittliche Aufenthaltsdauer ²⁾ Tage
	Ist	Veränderung z. Vorjahreszeitr.	Ist	Veränderung z. Vorjahreszeitr.	Anteil ¹⁾	
	Anzahl	Prozent	Anzahl	Prozent		
Afrika	456	18,1	1 405	- 32,7	0,5	3,1
Republik Südafrika	216	98,2	464	10,7	0,2	2,1
sonstige afrikan. Länder	240	- 13,4	941	- 43,6	0,4	3,9
Asien	5 360	17,7	12 507	16,2	4,9	2,3
Arabische Golfstaaten	78	47,2	377	50,8	0,1	4,8
VR China und Hongkong	878	31,4	2 103	- 0,9	0,8	2,4
Israel	414	- 8,6	1 083	6,8	0,4	2,6
Japan	2 757	14,4	5 411	11,3	2,1	2,0
Südkorea	267	229,6	793	201,5	0,3	3,0
Taiwan	94	- 3,1	449	107,9	0,2	4,8
sonstige asiatische Länder	872	10,0	2 291	12,6	0,9	2,6
Amerika gesamt	7 523	16,8	17 795	17,3	7,0	2,4
Kanada	1 049	- 3,1	2 667	- 15,6	1,0	2,5
USA	5 436	27,2	12 939	31,8	5,1	2,4
Mittelamerika und Karibik	174	81,3	521	32,6	0,2	3,0
Brasilien	218	- 8,0	498	- 1,8	0,2	2,3
sonstige südamerik. Länder	646	- 13,8	1 170	- 0,9	0,5	1,8
Australien-Neuseeland-Ozeanien	479	13,2	1 627	27,1	0,6	3,4
Ohne Angaben	10 068	- 17,3	21 111	- 14,1	8,2	2,1

*) 01.05.1999 bis 31.10.1999

1) Bei Übernachtungen von Gästen aus der BRD und dem Ausland insgesamt: Anteil an allen Übernachtungen; sonst: Anteil an den Übernachtungen des Auslands insgesamt

2) Rechnerischer Wert (Übernachtungen/Ankünfte)

24. Beherbergungsstätten, Gästebetten und Kapazitätsauslastung am Ende des Berichtsmonats nach Gemeindegruppen

Gemeindegruppen	Beherbergungsstätten		Betten/Schlafgelegenheiten						
	insgesamt	darunter geöffnete	insgesamt	darunter angebotene		durchschnittliche Auslastung der angebotenen Betten ¹⁾			
	Ist am 31.10.1999				Veränd. z. Vorjahresstichtag	Oktober 1999	seit Jahresbeginn	im Sommerhalbjahr ²⁾	
	Anzahl				Prozent				
Mineral- und Moorbäder									
Bad Freienwalde	8	7	483	456	- 6,2	57,6	48,7	54,7	
Bad Liebenwerda	10	8	475	385	- 9,6	70,9	59,4	60,7	
Bad Saarow-Pieskow	15	15	1 262	1 186	61,1	26,2	34,1	41,0	
Bad Wilsnack	4	4	501	400	- 20,2	72,3	66,0	73,9	
Zusammen	37	34	2 721	2 427	12,9	46,8	47,0	52,3	
Kneippkurorte									
Buckow	13	13	794	775	2,0	44,4	40,5	48,3	
Luftkurorte									
Belzig	9	8	543	527	5,6	50,2	44,0	48,4	
Erholungsorte									
Burg/Spreewald	23	23	1 463	1 438	5,9	48,3	50,8	60,2	
Goyatz	2	1	54	29	20,8				
Lindow (Mark)	4	4	62	60	50,0	24,5	33,9	42,1	
Lübben/Spreewald	14	13	670	635	1,8	57,8	61,7	69,7	
Lübbenau/Spreewald	20	17	541	511	-	41,2	43,8	57,3	
Lychen	8	7	467	355	- 7,8	20,7	32,0	39,1	
Müllrose	6	6	183	176	15,0	20,6	25,4	29,9	
Neuglobsow	7	4	229	170	88,9	32,1	49,3	53,3	
Rheinsberg	12	10	528	464	4,7	55,5	56,6	62,7	
Templin	9	9	1 214	1 174	0,3	57,1	45,8	61,4	
Waldsiedersdorf	2	2	90	90	-				
Zusammen	107	96	5 501	5 102	4,4	47,5	48,6	58,5	
Sonstige Gemeinden	1 271	1 201	67 806	61 311	3,2	30,6	31,2	36,5	
Land Brandenburg	1 437	1 352	77 365	70 142	3,6	32,7	33,2	38,9	

1) Rechnerischer Wert (Übernachtungen/angebotene Bettentage) x 100

2) 01.05.1999 bis 31.10.1999

25. Ankünfte, Übernachtungen und durchschnittliche Aufenthaltsdauer der Gäste in Beherbergungsstätten im Oktober 1999 nach Gemeindegruppen.

Gemeindegruppen	Ankünfte		Übernachtungen		Durchschnittliche Aufenthaltsdauer ¹⁾
	Ist	Veränderung z. Vorjahresmon.	Ist	Veränderung z. Vorjahresmon.	
	Anzahl	Prozent	Anzahl	Prozent	Tage
Mineral- und Moorbäder					
Bad Freienwalde	1 210	32,4	8 109	9,9	6,7
Bad Liebenwerda	554	9,9	8 460	13,8	15,3
Bad Saarow-Pieskow	4 821	59,3	9 650	31,0	2,0
Bad Wilsnack	948	- 14,7	8 971	- 0,3	9,5
Zusammen	7 533	35,6	35 190	12,9	4,7
Kneippkurorte					
Buckow	1 858	- 3,7	10 671	4,4	5,7
Luftkurorte					
Belzig	1 042	- 18,1	8 203	24,3	7,9
Erholungsorte					
Burg/Spreewald	5 877	13,1	21 502	20,1	3,7
Goyatz					
Lindow (Mark)	192	40,1	357	37,8	1,9
Lübben/Spreewald	1 982	15,8	11 377	5,6	5,7
Lübbenau/Spreewald	3 179	31,3	6 505	39,5	2,0
Lychen	585	33,0	2 260	- 25,8	3,9
Müllrose	421	- 26,5	1 126	- 2,8	2,7
Neuglobsow	543	12,9	1 655	31,3	3,0
Rheinsberg	1 410	10,7	7 929	5,2	5,6
Templin	5 547	- 14,0	20 774	3,9	3,7
Waldsiedersdorf					
Zusammen	20 189	5,2	74 789	9,6	3,7
Sonstige Gemeinden					
	222 274	13,0	580 168	8,6	2,6
Land Brandenburg	252 896	12,6	709 021	9,0	2,8

1) Rechnerischer Wert (Übernachtungen/Ankünfte)

26. Ankünfte, Übernachtungen und durchschnittliche Aufenthaltsdauer der Gäste in Beherbergungsstätten von Januar bis Oktober 1999 nach Gemeindegruppen

Gemeindegruppen	Ankünfte		Übernachtungen		Durchschnittliche Aufenthaltsdauer ¹⁾ Tage
	Ist	Veränderung z. Vorjahreszeitr.	Ist	Veränderung z. Vorjahreszeitr.	
	Anzahl	Prozent	Anzahl	Prozent	
Mineral- und Moorbäder					
Bad Freienwalde	8 936	39,0	68 903	16,0	7,7
Bad Liebenwerda	6 252	18,8	78 935	7,3	12,6
Bad Saarow-Pieskow	42 191	32,6	110 815	38,2	2,6
Bad Wilsnack	8 852	- 9,3	80 291	0,7	9,1
Zusammen	66 231	24,3	338 944	15,7	5,1
Kneippkurorte					
Buckow	17 519	12,9	94 827	14,3	5,4
Luftkurorte					
Belzig	10 907	16,9	72 191	18,2	6,6
Erholungsorte					
Burg/Spreewald	61 102	7,5	204 136	6,5	3,3
Goyatz					
Lindow (Mark)	1 868	15,2	4 200	19,7	2,2
Lübben/Spreewald	21 988	10,9	119 674	5,5	5,4
Lübbenau/Spreewald	30 427	- 6,7	64 895	2,0	2,1
Lychen	6 440	- 3,9	31 524	- 24,3	4,9
Müllrose	4 778	10,1	12 310	15,3	2,6
Neuglobsow	6 634	48,3	22 693	52,3	3,4
Rheinsberg	15 868	2,2	80 163	2,8	5,1
Templin	43 818	0,0	166 440	11,8	3,8
Waldsiedersdorf					
Zusammen	197 635	3,8	722 689	6,0	3,7
Sonstige Gemeinden					
	2 140 878	11,3	5 710 854	5,9	2,7
Land Brandenburg					
	2 433 170	11,0	6 939 505	6,6	2,9

1) Rechnerischer Wert (Übernachtungen/Ankünfte)

27. Ankünfte, Übernachtungen und durchschnittliche Aufenthaltsdauer der Gäste in Beherbergungsstätten im Sommerhalbjahr 1999 *) nach Gemeindegruppen

Gemeindegruppen	Ankünfte		Übernachtungen		Durchschnittliche Aufenthaltsdauer ¹⁾
	Ist	Veränderung z. Vorjahreszeitr.	Ist	Veränderung z. Vorjahreszeitr.	
	Anzahl	Prozent	Anzahl	Prozent	Tage
Mineral- und Moorbäder					
Bad Freienwalde	6 725	37,5	46 651	18,3	6,9
Bad Liebenwerda	4 490	12,6	51 219	8,7	11,4
Bad Saarow-Pieskow	32 787	32,1	90 816	39,1	2,8
Bad Wilsnack	6 083	- 15,5	54 417	- 1,4	8,9
Zusammen	50 085	22,5	243 103	17,4	4,9
Kneippkurorte					
Buckow	13 343	13,9	69 448	12,2	5,2
Luftkurorte					
Belzig	7 222	13,8	47 952	22,7	6,6
Erholungsorte					
Burg/Spreewald	48 524	3,3	157 917	5,8	3,3
Goyatz					
Lindow (Mark)	1 526	13,0	3 447	14,6	2,3
Lübben/Spreewald	17 613	10,2	84 019	3,8	4,8
Lübbenau/Spreewald	25 273	- 11,0	55 160	1,2	2,2
Lychen	5 844	- 1,8	28 775	- 23,7	4,9
Müllrose	3 180	1,5	9 247	20,8	2,9
Neuglobsow	5 889	46,6	20 965	51,8	3,6
Rheinsberg	12 605	1,8	55 364	1,8	4,4
Templin	35 577	0,2	136 064	10,0	3,8
Waldsiedersdorf					
Zusammen	159 722	1,6	564 485	5,1	3,5
Sonstige Gemeinden					
	1 570 197	11,1	4 237 853	5,1	2,7
Land Brandenburg					
	1 800 569	10,5	5 162 841	5,9	2,9

*) 01.05.1999 bis 31.10.1999

1) Rechnerischer Wert (Übernachtungen/Ankünfte)

28. Campingplätze mit Urlaubscamping *) und Stellplatzkapazität am Ende des Berichtsmonats nach Verwaltungsbezirken und Reisegebieten

Verwaltungsbezirk	Campingplätze		Stellplätze		Veränderung z. Vorjahresmon.
	insgesamt	darunter geöffnete	insgesamt	darunter angebotene	
Reisegebiet	Ist am 31.10.1999				
	Anzahl				Prozent
Verwaltungsbezirk					
Kreisfreie Städte					
Brandenburg an der Havel	5	3	406	226	13,0
Cottbus	-	-	-	-	-
Frankfurt (Oder)	1	-	697	-	-
Potsdam	1	1	120	120	0,0
Landkreise					
Barnim	10	6	848	738	0,8
dar. Eberswalde	-	-	-	-	-
Dahme-Spreewald	27	20	2 696	2 296	- 3,0
Elbe-Elster	6	3	363	156	-
Havelland	7	4	257	162	- 15,6
Märkisch-Oderland	6	4	335	255	155,0
Oberhavel	11	4	443	115	9,5
Oberspreewald-Lausitz	8	6	690	644	50,1
Oder-Spree	21	16	1 376	1 213	9,3
dar. Eisenhüttenstadt	-	-	-	-	-
Ostprignitz-Ruppin	23	12	1 045	688	8,2
Potsdam-Mittelmark	17	11	860	697	9,4
Prignitz	2	1	80	58	- 3,3
Spree-Neiße	7	6	621	581	-
Teltow-Fläming	5	2	190	90	- 40,0
Uckermark	12	6	860	606	0,7
dar. Schwedt	-	-	-	-	-
Land Brandenburg	169	105	11 887	8 645	5,7
Reisegebiet					
Prignitz	7	4	275	183	- 10,7
Ruppiner Land	29	13	1 293	678	13,8
Uckermark	12	6	860	606	0,7
Barnimer Land	10	6	848	738	0,8
Märkische Schweiz-Oderbruch	6	4	335	225	155,0
Oder-Spree-Seengebiet	20	14	1 978	1 118	10,1
Dahme-Seengebiet	13	6	951	556	- 17,8
Spreewald	20	19	2 161	2 150	2,4
Niederlausitz	11	9	990	910	30,9
Elbe-Elster-Land	6	3	363	156	-
Fläming	10	6	514	364	- 5,2
Havelland	24	14	1 199	811	2,0
Potsdam	1	1	120	120	-

*) Campingplatzbenutzung für höchstens zwei Monate vereinbart

29. Ankünfte, Übernachtungen und durchschnittliche Aufenthaltsdauer der Gäste auf Campingplätzen mit Urlaubscamping *) im Oktober 1999 nach Verwaltungsbezirken und Reisegebieten

Verwaltungsbezirk Reisegebiet	Ankünfte		Übernachtungen		Durchschnittliche Aufenthaltsdauer ¹⁾ Tage
	Ist	Veränderung z. Vorjahresmon.	Ist	Veränderung z. Vorjahresmon.	
	Anzahl	Prozent	Anzahl	Prozent	
Verwaltungsbezirk					
Kreisfreie Städte					
Brandenburg an der Havel	57	0,0	167	9,9	2,9
Cottbus	-	-	-	-	-
Frankfurt (Oder)	-	-	-	-	-
Potsdam	862	428,8	3 064	693,8	3,6
Landkreise					
Barnim	233	17,7	617	18,9	2,6
dar. Eberswalde	-	-	-	-	-
Dahme-Spreewald	1 287	27,2	4 253	31,6	3,3
Elbe-Elster	20	5,3	24	- 25,0	1,2
Havelland	-	-	-	-	-
Märkisch-Oderland	21	x	59	x	2,8
Oberhavel	52	116,7	130	88,4	2,5
Oberspreewald-Lausitz	1 048	18,2	2 779	30,8	2,7
Oder-Spree	401	30,2	1 032	4,6	2,6
dar. Eisenhüttenstadt	-	-	-	-	-
Ostprignitz-Ruppin	547	126,0	1 245	60,0	2,3
Potsdam-Mittelmark	924	211,1	2 649	164,4	2,9
Prignitz	-	-	-	-	-
Spree-Neiße	72	- 7,7	204	- 45,2	2,8
Teltow-Fläming	30	275,0	75	650,0	2,5
Uckermark	52	- 61,2	113	- 50,0	2,2
dar. Schwedt	-	-	-	-	-
Land Brandenburg	5 737	62,9	16 995	57,1	3,0
Reisegebiet					
Prignitz	75	23,0	145	2,1	1,9
Ruppiner Land	525	138,6	1 244	63,7	2,4
Uckermark	52	- 61,2	113	- 50,0	2,2
Barnimer Land	233	17,7	617	18,9	2,6
Märkische Schweiz-Oderbruch	21	x	59	x	2,8
Oder-Spree-Seengebiet	401	30,2	1 032	4,6	2,6
Dahme-Seengebiet	29	- 32,6	101	- 9,0	3,5
Spreewald	2 155	23,1	6 284	25,6	2,9
Niederlausitz	223	21,2	851	38,6	3,8
Elbe-Elster-Land	20	5,3	24	- 25,0	1,2
Fläming	570	763,6	1 451	536,4	2,5
Havelland	571	51,9	2 010	11,0	3,5
Potsdam	862	428,8	3 064	693,8	3,6

*) Campingplatzbenutzung für höchstens zwei Monate vereinbart

1) Rechnerischer Wert (Übernachtungen/Ankünfte)

30. Ankünfte, Übernachtungen und durchschnittliche Aufenthaltsdauer der Gäste auf Campingplätzen mit Urlaubscamping^{*)} von Januar bis Oktober 1999 nach Verwaltungsbezirken und Reisegebieten

Verwaltungsbezirk Reisegebiet	Ankünfte		Übernachtungen		Durchschnittliche Aufenthaltsdauer ¹⁾ Tage
	Ist	Veränderung z. Vorjahreszeitr.	Ist	Veränderung z. Vorjahreszeitr.	
	Anzahl	Prozent	Anzahl	Prozent	
Verwaltungsbezirk					
Kreisfreie Städte					
Brandenburg an der Havel	9 581	32,1	27 310	21,9	2,9
Cottbus	-	-	-	-	-
Frankfurt (Oder)	23 444	5,2	81 513	1,3	3,5
Potsdam	6 220	25,3	16 379	84,4	2,6
Landkreise					
Barnim	20 436	13,3	61 472	27,2	3,0
dar. Eberswalde	-	-	-	-	-
Dahme-Spreewald	45 361	10,2	137 762	10,9	3,0
Elbe-Elster	3 395	7,8	10 327	2,4	3,0
Havelland	-	-	-	-	-
Märkisch-Oderland	1 707	2,4	4 427	20,6	2,6
Oberhavel	12 304	17,1	25 338	13,6	2,1
Oberspreewald-Lausitz	27 616	0,3	74 154	0,4	2,7
Oder-Spree	22 546	18,7	63 428	11,4	2,8
dar. Eisenhüttenstadt	-	-	-	-	-
Ostprignitz-Ruppin	28 785	32,4	78 920	24,8	2,7
Potsdam-Mittelmark	23 387	19,7	75 298	21,0	3,2
Prignitz	-	-	-	-	-
Spree-Neiße	9 297	1,8	27 740	8,7	3,0
Teltow-Fläming	6 494	15,6	16 890	15,6	2,6
Uckermark	13 508	1,1	38 441	3,1	2,8
dar. Schwedt	-	-	-	-	-
Land Brandenburg	259 229	11,9	757 416	11,0	2,9
Reisegebiet					
Prignitz	5 069	0,2	14 645	4,2	2,9
Ruppiner Land	37 619	29,6	94 121	23,4	2,5
Uckermark	13 508	1,1	38 441	3,1	2,8
Barnimer Land	20 436	13,3	61 472	27,2	3,0
Märkische Schweiz-Oderbruch	1 707	2,4	4 427	20,6	2,6
Oder-Spree-Seengebiet	44 643	11,9	138 161	5,8	3,1
Dahme-Seengebiet	8 030	1,4	21 445	7,2	2,7
Spreewald	54 122	6,2	161 005	6,8	3,0
Niederlausitz	21 469	3,1	63 986	1,8	3,0
Elbe-Elster-Land	3 395	7,8	10 327	2,4	3,0
Fläming	13 810	23,2	39 900	19,0	2,9
Havelland	29 201	18,7	93 107	16,4	3,2
Potsdam	6 220	25,3	16 379	84,4	2,6

*) Campingplatzbenutzung für höchstens zwei Monate vereinbart
1) Rechnerischer Wert (Übernachtungen/Ankünfte)

31. Ankünfte, Übernachtungen und durchschnittliche Aufenthaltsdauer der Gäste auf Campingplätzen mit Urlaubscamping¹⁾ im Sommerhalbjahr 1999¹⁾ nach Verwaltungsbezirken und Reisegebieten

Verwaltungsbezirk Reisegebiet	Ankünfte		Übernachtungen		Durchschnittliche Aufenthaltsdauer ²⁾ Tage
	Ist	Veränderung z. Vorjahreszeitr.	Ist	Veränderung z. Vorjahreszeitr.	
	Anzahl	Prozent	Anzahl	Prozent	
Verwaltungsbezirk					
Kreisfreie Städte					
Brandenburg an der Havel	9 364	30,5	26 873	21,3	2,9
Cottbus	-	-	-	-	-
Frankfurt (Oder)	23 444	5,2	81 513	1,3	3,5
Potsdam	6 077	25,6	15 833	83,0	2,6
Landkreise					
Barnim	19 844	12,6	60 164	27,2	3,0
dar. Eberswalde	-	-	-	-	-
Dahme-Spreewald	44 078	12,8	134 197	13,7	3,0
Elbe-Elster	3 351	8,5	10 275	2,5	3,1
Havelland					
Märkisch-Oderland	1 703	1,7	4 422	20,2	2,6
Oberhavel	12 159	16,2	25 054	12,7	2,1
Oberspreewald-Lausitz	26 705	0,6	71 888	0,3	2,7
Oder-Spree	21 935	19,7	62 039	12,1	2,8
dar. Eisenhüttenstadt	-	-	-	-	-
Ostprignitz-Ruppin	28 470	32,0	78 375	24,5	2,8
Potsdam-Mittelmark	22 600	22,9	72 043	26,4	3,2
Prignitz					
Spree-Neiße	9 248	1,2	27 660	8,0	3,0
Teltow-Fläming	6 307	13,5	16 490	14,1	2,6
Uckermark	13 380	0,6	38 160	3,5	2,9
dar. Schwedt	-	-	-	-	-
Land Brandenburg	253 730	12,7	742 757	11,9	2,9
Reisegebiet					
Prignitz	4 995	0,0	14 488	4,2	2,9
Ruppiner Land	37 233	29,0	93 449	23,1	2,5
Uckermark	13 380	0,6	38 160	3,5	2,9
Barnimer Land	19 844	12,6	60 164	27,2	3,0
Märkische Schweiz-Oderbruch	1 703	1,7	4 422	20,2	2,6
Oder-Spree-Seengebiet	44 036	12,2	136 796	6,0	3,1
Dahme-Seengebiet	7 925	1,8	21 251	7,5	2,7
Spreewald	52 173	8,6	155 786	9,1	3,0
Niederlausitz	21 276	3,8	63 464	1,6	3,0
Elbe-Elster-Land	3 351	8,5	10 275	2,5	3,1
Fläming	13 350	26,6	37 903	25,7	2,8
Havelland	28 387	19,0	90 766	17,1	3,2
Potsdam	6 077	25,6	15 833	83,0	2,6

*) Campingplatzbenutzung für höchstens zwei Monate vereinbart

1) 01.05.1999 bis 31.10.1999

2) Rechnerischer Wert (Übernachtungen/Ankünfte)

Veröffentlichungen des Landesamtes für Datenverarbeitung und Statistik Brandenburg im Dezember 1999

Kennziffer	Titel	Preis
A II 1 - m 08/99	Eheschließungen, Geborene und Gestorbene im Land Brandenburg August 1999 - Vorläufiges Ergebnis	2,50 DM
A IV 2 - j / 98	Krankenhäuser sowie Vorsorge- oder Rehabilitationseinrichtungen im Land Brandenburg 1998	6,50 DM
A VI 7 - m 10/99	Arbeitsmarkt im Land Brandenburg Oktober 1999	5,00 DM
B VII 2 - 99 / 5	Wahl zum 3. Landtag Brandenburg am 5. September 1999 - Ergebnisse der repräsentativen Wahlstatistik	5,00 DM
C II 3 - j / 99	Ernteberichterstattung für Obst im Land Brandenburg 1999 - Endgültiges Ergebnis	4,00 DM
C III 2 - m 10/99	Schlachtungen und Fleischerzeugung im Land Brandenburg Oktober 1999	3,50 DM
C III 3 - m 09/99	Milcherzeugung und Milchverwendung im Land Brandenburg September 1999	3,00 DM
C III 6/7- vj 3/99	Legehennenhaltung, Eierzeugung und Schlachtungen von Geflügel im Land Brandenburg 01.01. bis 30.09.1999	2,50 DM
E I 1/3 - m 10/99	Verarbeitendes Gewerbe sowie Bergbau und Gewinnung von Steinen und Erden Land Brandenburg - Betriebsergebnisse und Auftragseingangsindex, Oktober 1999	7,00 DM
E I 2 - m 10/99	- Produktionsindex, Oktober 1999	3,50 DM
E II 1 - m 10/99	Vorbereitende Baustellenarbeiten, Hoch- und Tiefbau (Bauhauptgewerbe) im Land Brandenburg Oktober 1999	4,50 DM
E III 1 - vj 3/99	Bauinstallation und Sonstiges Baugewerbe (Ausbaugewerbe) im Land Brandenburg 3. Vierteljahr 1999	3,50 DM
F II 1/2 - m 10/99	Baugenehmigungen und Baufertigstellungen im Land Brandenburg Oktober 1999	5,00 DM
G III 1/3 - m 09/99	Aus- und Einfuhr des Landes Brandenburg - September 1999 - Vorläufige Ergebnisse	5,50 DM
G III 1/3 - j/98	- 1998 - Endgültige Ergebnisse	5,50 DM
H I 1 - m 09/99	Straßenverkehrsunfälle im Land Brandenburg September 1999 - Endgültige Ergebnisse	5,50 DM
H II 1 - m 09/99	Binnenschifffahrt im Land Brandenburg September 1999	5,50 DM
K I 1 - j/98	Sozialhilfe im Land Brandenburg 1998 - Teil 3: Empfänger von Hilfe in besonderen Lebenslagen	6,50 DM
K I 3 - j/98	Die Jugendhilfe - Hilfe zur Erziehung außerhalb des Elternhauses im Land Brandenburg 1998 - Junge Menschen mit begonnener, beendeter und bestehender Hilfe (Bestandsfortschreibung)	5,50 DM
K I 6 - j/98	- Institutionelle Beratung, Betreuung einzelner junger Menschen, sozialpädagogische Familienhilfe	10,50 DM
K I 7 - j/98	- Teil 1: Adoptionen und Pflegschaften, Vormundschaften, Beistandschaften, Pflegeurlaubnis, Vaterschaftsfeststellungen sowie Sorgerechtsmaßnahmen	5,50 DM
	- Teil 2: Vorläufige Schutzmaßnahmen	5,00 DM
K I 8 - j/98	Jugendhilfe im Land Brandenburg 1998 - Ausnahmen und Einnahmen	5,50 DM
K I 9 - j/98	Leistungen an Asylbewerber im Land Brandenburg 1998 - Teil 1: Ausgaben und Einnahmen	4,00 DM
M I 2 - m 12/99	Preisindex für Lebenshaltung im Land Brandenburg Dezember 1999	5,50 DM