

**Landesamt für
Datenverarbeitung und Statistik**



Statistische Berichte

G IV 1 - m 05 / 99

**Gäste und Übernachtungen
im Fremdenverkehr
im Land Brandenburg**

Mai 1999

Erarbeitet:

Landesamt für Datenverarbeitung und Statistik Brandenburg
Dezernat Handel, Verkehr, Tourismus

Herausgeber:

Landesamt für Datenverarbeitung und Statistik Brandenburg
Dezernat Öffentlichkeitsarbeit
Postfach 60 10 52, 14410 Potsdam

Dortustraße 46, 14467 Potsdam

Telefon: (0331) 39 403 - 405
Fax: (0331) 39 418
Internet: www.brandenburg.de/lds/
E-Mail: Info@lds.brandenburg.de

Erschienen im August 1999

Preis: 5,50 DM

© Landesamt für Datenverarbeitung und Statistik Brandenburg, Potsdam, 1999

Für nichtgewerbliche Zwecke sind Vervielfältigung und unentgeltliche Verbreitung, auch auszugsweise, mit Quellenangabe gestattet. Die Verbreitung, auch auszugsweise, über elektronische Systeme/Datenträger bedarf der vorherigen Zustimmung. Alle übrigen Rechte bleiben vorbehalten.

Inhalt

	Seite
Vorbemerkungen/Erläuterungen	5
Tabellenteil	
I. Zusammenfassende Übersichten nach Zeitvergleichen	
1. Ankünfte von Gästen in Beherbergungsstätten nach Monaten bzw. zusammengefassten Zeiträumen	7
2. Übernachtungen von Gästen in Beherbergungsstätten nach Monaten bzw. zusammengefassten Zeiträumen	8
3. Auslastung der angebotenen Bettenkapazität in Beherbergungsstätten nach Monaten bzw. zusammengefassten Zeiträumen	9
4. Ankünfte von Gästen auf Campingplätzen mit Urlaubscamping nach Monaten bzw. zusammengefassten Zeiträumen	10
5. Übernachtungen von Gästen auf Campingplätzen mit Urlaubscamping nach Monaten bzw. zusammengefassten Zeiträumen	11
II. Weitere Ergebnistabellen	
6. Beherbergungsarten am Ende des Berichtsmonats nach Verwaltungsbezirken und Reisegebieten	12
7. Anteil der in den einzelnen Beherbergungsarten angebotenen Bettenkapazität an den angebotenen Betten/Schlafgelegenheiten aller Beherbergungsstätten im Land Brandenburg am Ende des Berichtsmonats	13
8. Bestand der in den Beherbergungsstätten des Landes Brandenburg angebotenen Bettenkapazität am Ende des Berichtsmonats nach Reisegebieten	13
9. Beherbergungsstätten, Gästebetten und Kapazitätsauslastung am Ende des Berichtsmonats nach Verwaltungsbezirken und Reisegebieten	14
10. Beherbergungsarten am Ende des Berichtsmonats nach Größenklassen und Kapazitätsauslastung	15
11. Ankünfte der Gäste in Beherbergungsstätten im Berichtsmonat nach Verwaltungsbezirken und Reisegebieten sowie nach zusammengefassten Gästegruppen	18
12. Ankünfte der Gäste in Beherbergungsstätten seit Jahresbeginn nach Verwaltungsbezirken und Reisegebieten sowie nach zusammengefassten Gästegruppen	19
13. Übernachtungen der Gäste in Beherbergungsstätten im Berichtsmonat nach Verwaltungsbezirken und Reisegebieten sowie nach zusammengefassten Gästegruppen	20

14. Übernachtungen der Gäste in Beherbergungsstätten seit Jahresbeginn nach Verwaltungsbezirken und Reisegebieten sowie nach zusammengefassten Gästegruppen	21
15. Durchschnittliche Aufenthaltsdauer der Gäste in Beherbergungsstätten im Berichtsmonat und seit Jahresbeginn nach Verwaltungsbezirken und Reisegebieten	22
16. Ankünfte, Übernachtungen und durchschnittliche Aufenthaltsdauer der Gäste in Beherbergungsstätten im Berichtsmonat nach Betriebsarten und zusammengefassten Gästegruppen	23
17. Ankünfte, Übernachtungen und durchschnittliche Aufenthaltsdauer der Gäste in Beherbergungsstätten seit Jahresbeginn nach Betriebsarten und zusammengefassten Gästegruppen	24
18. Ankünfte, Übernachtungen und durchschnittliche Aufenthaltsdauer der Gäste in Beherbergungsstätten im Berichtsmonat nach Herkunftsländern	25
19. Ankünfte, Übernachtungen und durchschnittliche Aufenthaltsdauer der Gäste in Beherbergungsstätten seit Jahresbeginn nach Herkunftsländern	27
20. Beherbergungsstätten, Gästebetten und Kapazitätsauslastung am Ende des Berichtsmonats nach Gemeindegruppen	29
21. Ankünfte, Übernachtungen und durchschnittliche Aufenthaltsdauer der Gäste in Beherbergungsstätten im Berichtsmonat nach Gemeindegruppen	30
22. Ankünfte, Übernachtungen und durchschnittliche Aufenthaltsdauer der Gäste in Beherbergungsstätten seit Jahresbeginn nach Gemeindegruppen	31
23. Campingplätze mit Urlaubscamping und Stellplatzkapazität am Ende des Berichtsmonats nach Verwaltungsbezirken und Reisegebieten	32
24. Ankünfte, Übernachtungen und durchschnittliche Aufenthaltsdauer der Gäste auf Campingplätzen mit Urlaubscamping im Berichtsmonat nach Verwaltungsbezirken und Reisegebieten	33
25. Ankünfte, Übernachtungen und durchschnittliche Aufenthaltsdauer der Gäste auf Campingplätzen mit Urlaubscamping seit Jahresbeginn nach Verwaltungsbezirken und Reisegebieten	34

Vorbemerkungen

Rechtsgrundlage und Erhebungsumfang

Rechtsgrundlage der Fremdenverkehrsstatistik ist das Gesetz über die Statistik der Beherbergung im Reiseverkehr (Beherbergungsstatistikgesetz - BeherbStatG) vom 14.07.1980 (BGBl. I S. 953). Danach sind in allen Gemeinden des Landes Beherbergungsstätten mit mehr als acht Gästebetten in die Erhebung einzubeziehen.

In 559 Gemeinden des Landes waren Beherbergungsstätten mit dieser Bettenanzahl vorhanden. Geöffnete und damit für den Fremdenverkehr wirksame Einrichtungen befanden sich in 548 Gemeinden.

Abgrenzung des Erhebungsumfangs

Nach Wortlaut und Zielsetzung des Beherbergungsstatistikgesetzes kommt es für die Berichtskreis-zugehörigkeit der Beherbergungsstätten weder auf die Gewinnerzielungsabsicht des Betriebes noch auf den Aufenthaltswitz der Gäste an. Ebenso wenig ist maßgebend, ob die Gästebeherbergung betrieblicher Haupt- oder nur Nebenzweck ist. Entscheidend ist lediglich, dass auf Dauer mindestens neun Unterbringungsmöglichkeiten angeboten werden, die für die Beherbergung von Reisenden, d.h. Personen bestimmt sind, die sich vorübergehend an einem anderen Ort als ihrem gewöhnlichen Wohnsitz aufhalten. Die Abgrenzung der statistischen Einheiten richtet sich im Wesentlichen nach der Systematik der Wirtschaftszweige.

Danach werden, unabhängig vom wirtschaftlichen Schwerpunkt des Unternehmens oder des Betriebes, alle fachlichen Betriebsteile erfasst, die - für sich genommen - dem Bereich des Beherbergungsgewerbes zuzuordnen wären.

Der gesetzlich vorgeschriebene Erfassungsbereich der Beherbergungsstatistik ist aber mit dem gewerblichen Sektor nicht deckungsgleich.

Er unterschreitet ihn durch Ausklammerung der ebenfalls dem Beherbergungsgewerbe zuzurechnenden „Privatquartiere“; er geht über ihn hinaus durch die Einbeziehung von Unterkunftsstätten, die wirtschaftssystematisch und funktionell anderen Dienstleistungsbereichen (z.B. Heilstätten und Sanatorien) zugerechnet werden.

Bezüglich der **Campingplätze** legt die Zielsetzung der Beherbergungsstatistik - trotz des Fehlens einer inhaltlichen Begrenzung des Begriffs „Reiseverkehr“ in der Rechtsgrundlage - eine Einengung auf den Bereich des Urlaubscampings nahe.

Der hiergegen abzugrenzende Dauercampingbereich ist grundsätzlich dem Naherholungsverkehr und nicht dem Reiseverkehr zuzurechnen. Campingplätze mit (in der Regel) bis zu drei Stellplätzen werden nicht erfasst, da sie nach den Campingplatzverordnungen der Bundesländer keiner Genehmigungspflicht unterliegen.

Erläuterung wichtiger Begriffe

Ankünfte

Anzahl der Gästemeldungen in einer Beherbergungsstätte innerhalb des Berichtsmonats.

Beherbergung

Unterbringung von Personen, die sich vorübergehend an einem anderen Ort als ihrem gewöhnlichen Wohnsitz aufhalten.

Ein Aufenthalt gilt - in Anlehnung an die melderechtlichen Vorschriften - dann als „vorübergehend“, wenn er die Dauer von zwei Monaten im Allgemeinen nicht überschreitet. Der vorübergehende Ortswechsel kann durch Urlaub und Freizeit, aber auch durch Wahrnehmung privater und geschäftlicher Kontakte, den Besuch von Tagungen und Fortbildungsveranstaltungen, Maßnahmen zur Wiederherstellung der Gesundheit oder sonstige Gründe veranlasst sein.

Beherbergungsstätten

Betriebe, die nach Einrichtung und Zweckbestimmung dazu dienen, Gäste zu beherbergen. Hierzu zählen auch Unterkunftsstätten, die die Gästebeherbergung nicht gewerblich und/oder nur als Nebenzweck betreiben.

Campingplatz

Abgegrenztes Gelände, das jedermann zum vorübergehenden Aufstellen von mitgebrachten Wohnwagen oder Zelten zugänglich ist.

Erholungsheim

Beherbergungsstätte für Angehörige bestimmter Personengruppen, in der Speisen und Getränke nur an Hausgäste abgegeben werden.

Ferienhaus

Jedermann zugängliche, in Wohneinheiten gegliederte Beherbergungsstätte ohne Abgabe von Speisen und Getränken, aber mit Kochgelegenheit in den Wohneinheiten.

Ferienzentrum

Beherbergungsstätte, die jedermann zugänglich ist und nach Einrichtung und Zweckbestimmung dazu dient, wahlweise unterschiedliche Wohn- und Aufenthaltsmöglichkeiten zum vorübergehenden Aufenthalt sowie gleichzeitig Freizeiteinrichtungen in Verbindung mit Einkaufsquellen und persönlichen Dienstleistungen anzubieten.

Herkunftsland

Für die Erfassung ist grundsätzlich der ständige Wohnsitz oder gewöhnliche Aufenthalt der Gäste maßgebend, nicht dagegen deren Staatsangehörigkeit (Nationalität).

Hotel

Jedermann zugängliche Beherbergungs- und Bewirtschaftungsstätte mit herkömmlichem Dienstleistungsangebot in der Mehrzahl ihrer Beherbergungseinheiten und mit wenigstens einem Vollrestaurant, auch für Passanten, mit besonderen Aufenthaltsräumen für Hausgäste.

Hotel garni

Jedermann zugängliche Beherbergungsstätte, in der an Hausgäste höchstens Frühstück abgegeben wird.

Jugendherberge

Beherbergungsstätte vorzugsweise für Jugendliche sowie für Angehörige der sie tragenden Organisation, in der Speisen und Getränke nur an Hausgäste abgegeben werden.

Pension

Jedermann zugängliche Beherbergungsstätte, in der Speisen und Getränke nur an Hausgäste abgegeben werden.

Übernachtungen

Zahl der Übernachtungen von Gästen, die im Berichtszeitraum ankamen oder aus dem vorherigen Berichtszeitraum noch anwesend waren.

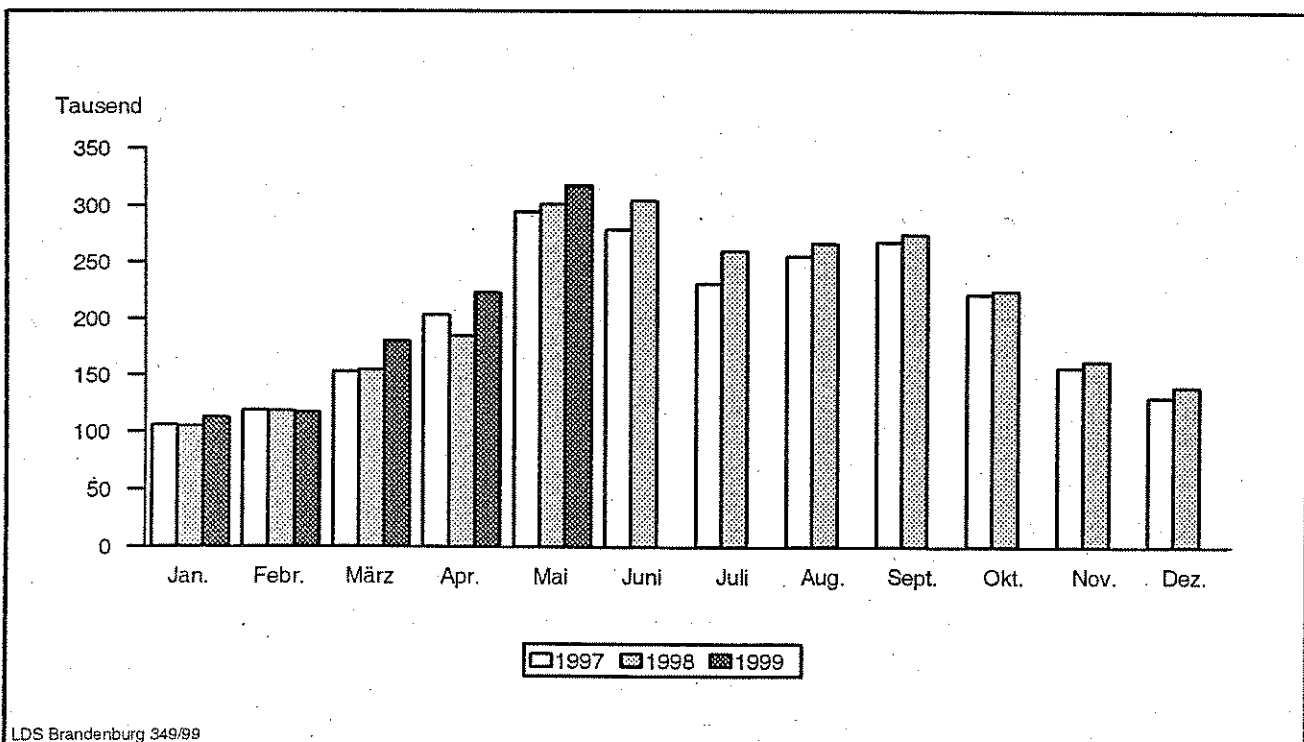
Zeichenerklärung (nach DIN 55 301)

- 0 weniger als die Hälfte von 1 in der letzten besetzten Stelle, jedoch mehr als nichts
- nichts vorhanden (genau Null)
- . Zahlenwert unbekannt oder geheim zu halten
- x Tabellenfach gesperrt, weil Aussage nicht sinnvoll (z.B. bei Vorjahresvergleichen ohne Basiswert)
- ... Angabe fällt erst später an
- + oder - aus technischen Gründen sind nur die Minusveränderungen (-) jeweils vor der Zahl gekennzeichnet; anderenfalls liegt eine Zunahme vor

I. Zusammenfassende Übersichten nach Zeitvergleichen

1. Ankünfte von Gästen in Beherbergungsstätten

Zeitraum	1994	1995	1996	1997	1998	1999
	Anzahl					
Januar	80 296	94 722	94 938	105 761	104 585	112 838
Februar	84 872	99 779	100 159	118 977	118 319	117 093
März	114 561	136 172	137 609	152 923	154 472	179 733
April	140 360	162 573	179 270	202 924	184 587	222 937
Mai	203 027	249 818	278 683	293 596	300 851	317 450
Juni	206 890	260 070	270 850	278 561	303 738	...
Juli	175 113	215 197	224 111	230 990	259 783	...
August	174 746	228 706	246 965	255 103	266 576	...
September	188 483	246 439	262 263	267 426	274 273	...
Oktober	162 487	185 814	214 482	221 644	224 691	...
November	126 135	147 222	163 442	156 660	162 485	...
Dezember	106 209	114 236	135 619	130 741	139 759	...
Winterhalbjahr ¹⁾	602 262	725 590	773 434	879 646	849 364	934 845
Sommerhalbjahr ²⁾	1 110 746	1 386 044	1 497 354	1 547 320	1 629 912	...
Jahr	1 763 179	2 140 748	2 308 391	2 415 306	2 494 119	...

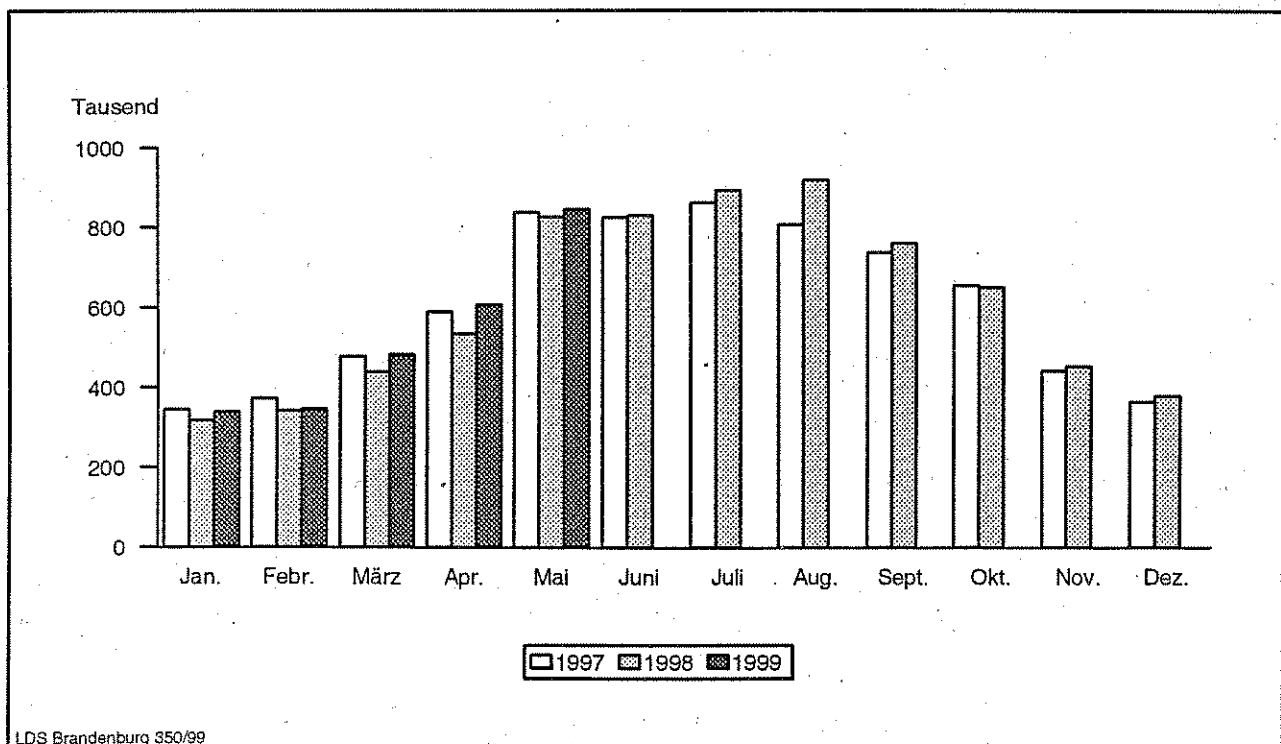


LDS Brandenburg 349/99

1) November des vorhergehenden Jahres bis einschließlich April des jeweiligen Jahres
 2) Mai bis einschließlich Oktober

2. Übernachtungen von Gästen in Beherbergungsstätten

Zeitraum	1994	1995	1996	1997	1998	1999
	Anzahl					
Januar	240 036	301 043	319 029	345 950	317 802	339 632
Februar	260 404	316 457	347 094	372 940	342 974	348 180
März	351 364	416 179	436 158	477 187	438 751	482 812
April	429 161	496 475	549 954	589 684	534 070	606 040
Mai	597 365	699 777	810 697	834 959	826 664	845 918
Juni	632 681	742 066	837 568	824 152	829 108	...
Juli	652 333	792 819	889 506	861 742	891 770	...
August	617 058	700 427	768 692	806 236	918 397	...
September	567 626	703 722	761 100	737 326	760 768	...
Oktober	508 345	571 597	654 337	654 621	650 316	...
November	379 001	449 429	493 179	442 612	453 828	...
Dezember	318 390	354 664	402 349	365 113	379 447	...
Winterhalbjahr ¹⁾	1 801 719	2 227 545	2 456 328	2 681 289	2 441 322	2 609 939
Sommerhalbjahr ²⁾	3 575 408	4 210 408	4 721 900	4 719 036	4 877 023	...
Jahr	5 553 764	6 544 655	7 269 663	7 312 522	7 343 895	...



LDS Brandenburg S50/99

1) November des vorhergehenden Jahres bis einschließlich April des jeweiligen Jahres
 2) Mai bis einschließlich Oktober

3. Auslastung der angebotenen Bettenkapazität in Beherbergungsstätten *)

Zeitraum	1994	1995	1996	1997	1998	1999
	Prozent					
Januar	24,8	24,8	21,8	20,7	18,1	17,9
Februar	28,3	28,3	24,9	24,1	20,8	20,0
März	32,3	32,4	28,5	27,1	23,8	24,3
April	36,6	36,6	32,9	32,2	28,2	30,1
Mai	44,6	44,4	41,7	40,9	38,7	37,8
Juni	47,5	46,7	43,2	40,9	39,2	...
Juli	47,3	47,3	44,4	41,6	40,5	...
August	44,3	41,2	37,8	38,5	42,0	...
September	42,5	42,8	39,4	36,7	36,4	...
Oktober	37,4	34,7	34,2	32,6	31,2	...
November	31,6	30,2	28,5	24,5	23,7	...
Dezember	26,7	24,2	23,5	20,6	19,9	...
Winterhalbjahr ¹⁾	30,1	30,2	27,3	26,1	22,8	22,8
Sommerhalbjahr ²⁾	43,9	42,8	40,1	38,6	38,1	...
Jahr	37,8	36,8	34,2	32,3	30,9	...

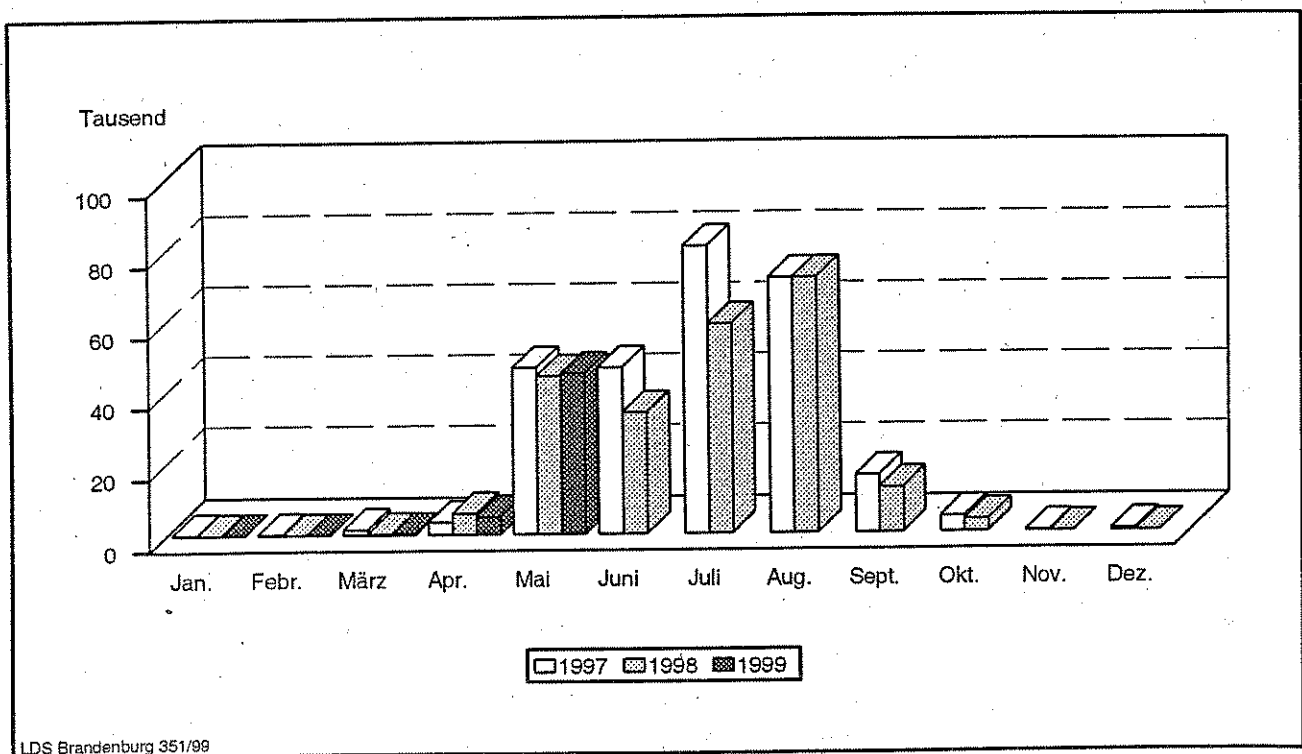
*) Rechnerischer Wert (Übernachtungen/angebotene Bettentage) x 100

1) November des vorhergehenden Jahres bis einschließlich April des jeweiligen Jahres

2) Mai bis einschließlich Oktober

4. Ankünfte von Gästen auf Campingplätzen mit Urlaubscamping

Zeitraum	1994	1995	1996	1997	1998	1999
	Anzahl					
Januar	157	132	211	195	104	117
Februar	182	169	164	176	130	146
März	632	294	424	1 538	274	293
April	3 940	6 236	4 696	3 540	5 952	4 943
Mai	43 300	28 154	36 681	46 648	44 431	45 116
Juni	39 956	58 052	46 140	46 796	33 959	...
Juli	107 014	115 899	80 256	80 823	58 890	...
August	66 863	74 007	51 594	71 800	71 816	...
September	17 189	17 852	12 719	16 036	12 568	...
Oktober	5 540	6 050	4 856	4 490	3 522	...
November	365	294	264	315	159	...
Dezember	322	324	297	545	153	...
Winterhalbjahr ¹⁾	5 554	7 518	6 113	6 010	7 320	5 811
Sommerhalbjahr ²⁾	279 862	300 014	232 246	266 593	225 186	...
Jahr	285 460	307 463	238 302	272 902	231 958	...

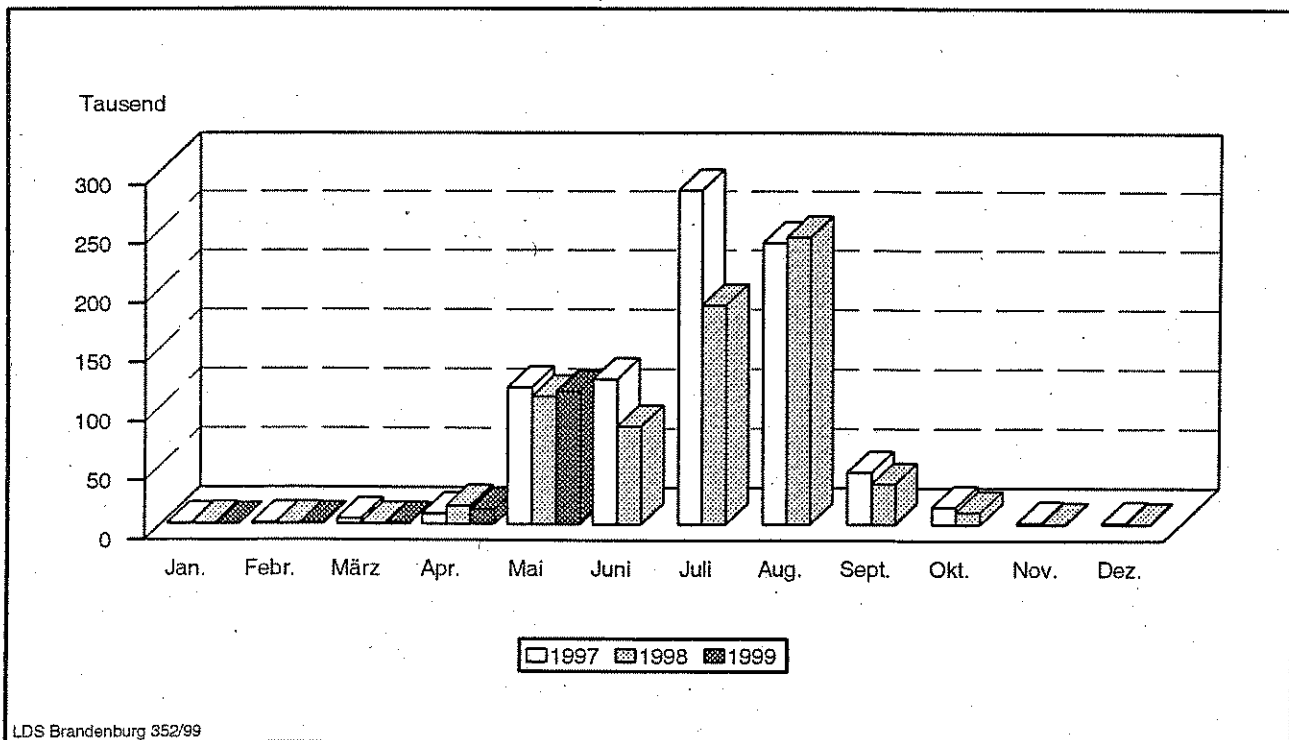


LDS Brandenburg 351/99

1) November des vorhergehenden Jahres bis einschließlich April des jeweiligen Jahres
 2) Mai bis einschließlich Oktober

5. Übernachtungen von Gästen auf Campingplätzen mit Urlaubscamping

Zeitraum	1994	1995	1996	1997	1998	1999
	Anzahl					
Januar	418	888	1 109	785	1 068	492
Februar	734	1 030	1 666	1 092	1 061	622
März	3 858	1 227	2 026	4 586	855	970
April	12 941	15 356	13 882	8 732	15 582	12 575
Mai	114 427	73 332	97 548	115 678	108 055	112 458
Juni	115 844	177 217	148 011	122 544	83 047	...
Juli	408 248	438 045	316 314	282 084	184 717	...
August	226 145	224 131	153 877	237 865	242 707	...
September	47 932	52 342	35 724	44 162	34 353	...
Oktober	15 925	18 896	14 845	14 852	10 819	...
November	2 480	2 735	1 667	2 049	812	...
Dezember	1 576	2 217	1 485	1 786	869	...
Winterhalbjahr ¹⁾	20 928	22 557	23 635	18 347	22 401	16 340
Sommerhalbjahr ²⁾	928 521	983 963	766 319	817 185	663 698	...
Jahr	950 528	1 007 416	788 154	836 215	683 945	...



LDS Brandenburg 852/99

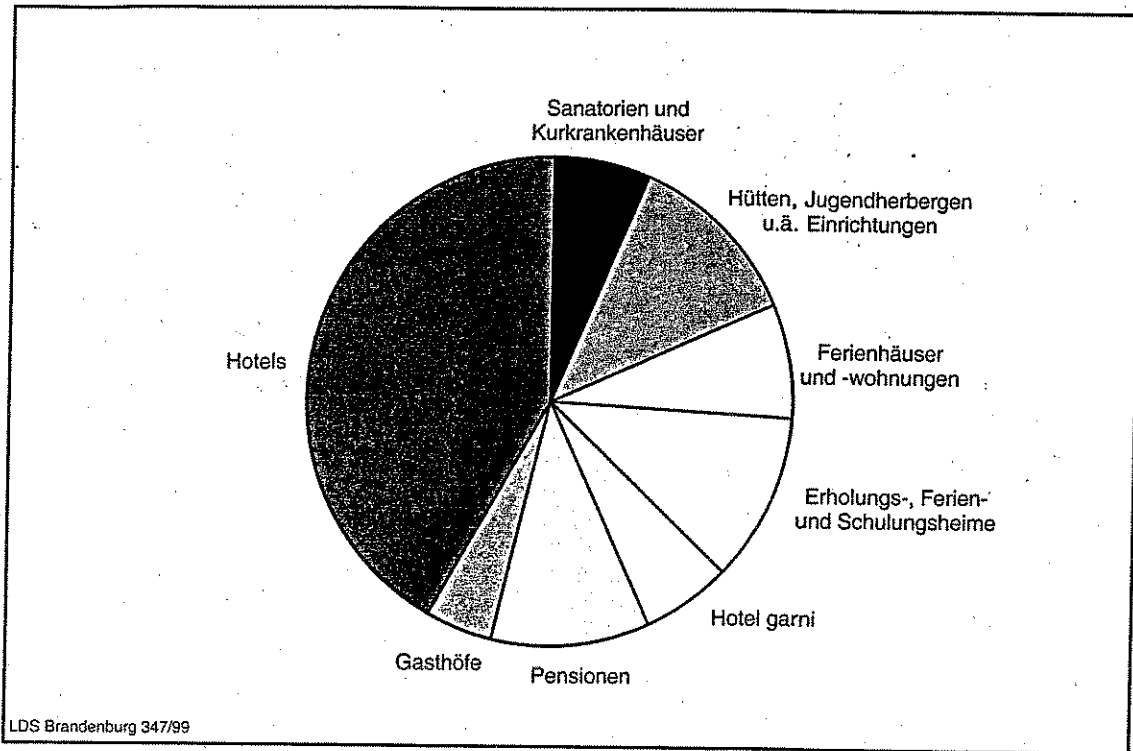
1) November des vorhergehenden Jahres bis einschließlich April des jeweiligen Jahres
 2) Mai bis einschließlich Oktober

II. Weitere Ergebnistabellen

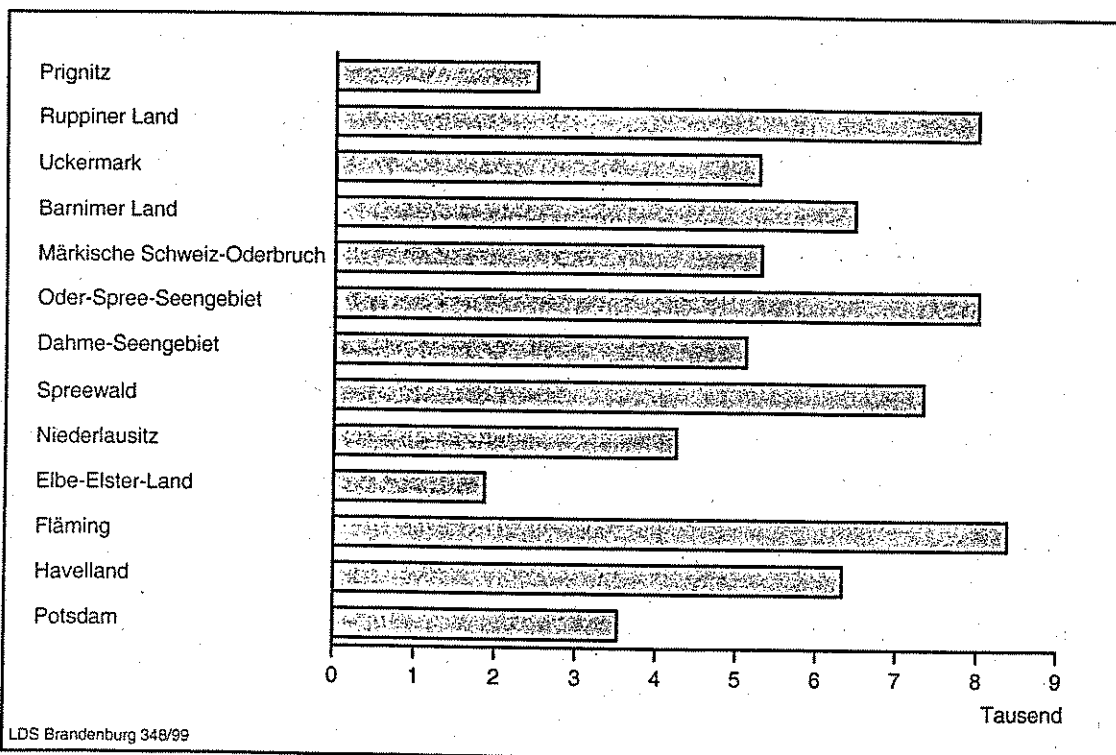
6. Beherbergungsarten am Ende des Monats nach Verwaltungsbezirken und Reisegebieten

Verwaltungsbezirk Reisegebiet	Beherbergungsstätten insgesamt	davon							
		Hotels	Gasthöfe	Pensionen	Hotels garnis	Erholungs-, Ferien- u. Schulungsheime	Ferienhäuser und -wohnungen	Hütten, Jugendherbergen u.ä. Einrichtungen	Sanatorien, Kurkrankenhäuser u.ä. Einrichtgn.
Anzahl am 31.05.1999									
Verwaltungsbezirk									
Kreisfreie Städte									
Brandenburg an der Havel	18	6	1	6	2	-	2	1	-
Cottbus	25	13	1	6	2	2	-	1	-
Frankfurt (Oder)	16	7	3	5	-	-	1	-	-
Potsdam	27	16	-	3	4	2	-	2	-
Landkreise									
Barnim	91	32	7	23	4	10	9	5	1
dar. Eberswalde	5	2	-	1	2	-	-	-	-
Dahme-Spreewald	122	38	13	24	6	15	14	10	2
Elbe-Elster	60	17	9	13	5	6	4	4	2
Havelland	70	21	4	27	4	3	7	4	-
Märkisch-Oderland	105	30	5	31	9	10	6	9	5
Oberhavel	95	27	16	23	9	6	13	1	-
Oberspreewald-Lausitz	79	26	9	31	2	5	2	4	-
Oder-Spree	126	28	10	26	10	13	22	15	2
dar. Eisenhüttenstadt	6	2	1	1	-	1	1	-	-
Ostprignitz-Ruppin	120	38	11	34	4	6	18	6	3
Potsdam-Mittelmark	137	53	14	27	12	12	11	4	4
Prignitz	52	24	8	12	1	3	-	3	1
Spree-Neiße	93	34	7	25	8	6	4	8	1
Teltow-Fläming	86	31	8	24	10	7	5	1	-
Uckermark	110	27	11	30	7	11	14	8	2
dar. Schwedt	9	2	-	3	2	-	-	2	-
Land Brandenburg	1 432	468	137	370	99	117	132	86	23
Reisegebiet									
Prignitz	73	32	11	17	1	6	2	3	1
Ruppiner Land	194	57	24	52	13	9	29	7	3
Uckermark	110	27	11	30	7	11	14	8	2
Barnimer Land	91	32	7	23	4	10	9	5	1
Märkische Schweiz-Oderbruch	105	30	5	31	9	10	6	9	5
Oder-Spree-Seengebiet	134	35	11	27	10	13	21	15	2
Dahme-Seengebiet	72	23	6	12	5	11	8	6	1
Spreewald	149	50	17	47	7	9	9	8	2
Niederlausitz	106	38	9	31	6	8	5	9	-
Elbe-Elster-Land	60	17	9	13	5	6	4	4	2
Fläming	165	65	14	42	17	11	9	4	3
Havelland	146	46	13	42	11	11	16	6	1
Potsdam	27	16	-	3	4	2	-	2	-

7. Anteil der in den einzelnen Beherbergungsarten angebotenen Bettenkapazität an den angebotenen Betten/Schlafgelegenheiten aller Beherbergungsstätten im Land Brandenburg



8. Bestand der in den Beherbergungsstätten des Landes Brandenburg angebotenen Bettenkapazität nach Reisegebieten



9. Beherbergungsstätten, Gästebetten und Kapazitätsauslastung am Ende des Berichtsmonats nach Verwaltungsbezirken und Reisegebieten

Verwaltungsbezirk Reisegebiet	Beherbergungsstätten		Betten/Schlafgelegenheiten				Betten insgesamt je 1000 Einwohner	
	ins- gesamt	darunter geöffnete	ins- gesamt	darunter angebotene				
				Ist	Verän- derung zum Vor- jahres- stichtag	durchschnittliche Auslastung ¹⁾		
						Mai 1999		seit Jahres- beginn
Anzahl am 31.05.1999				Prozent		Anzahl		

Verwaltungsbezirk

Kreisfreie Städte								
Brandenburg an der Havel	18	17	903	767	- 15,6	22,6	17,6	11,2
Cottbus	25	25	2 244	2 217	- 11,0	36,9	20,4	19,5
Frankfurt (Oder)	16	15	1 088	1 043	- 1,3	24,3	21,0	14,4
Potsdam	27	27	3 536	3 526	18,6	45,5	33,0	27,2
Landkreise								
Barnim	91	88	6 810	6 463	3,2	40,2	29,5	41,5
dar. Eberswalde	5	5	285	279	- 2,1	18,0	15,8	6,2
Dahme-Spreewald	122	118	7 426	7 182	11,8	37,7	25,5	47,9
Elbe-Elster	60	60	1 952	1 872	11,8	30,5	24,7	14,5
Havelland	70	63	2 593	2 168	8,2	26,8	21,2	18,4
Märkisch-Oderland	105	98	5 677	5 302	6,2	42,7	31,3	31,0
Oberhavel	95	91	4 141	4 002	21,4	27,4	20,7	22,5
Oberspreewald-Lausitz	79	75	3 670	3 291	6,9	35,0	19,7	24,4
Oder-Spree	126	121	7 657	7 108	0,2	33,4	24,9	38,9
dar. Eisenhüttenstadt	6	6	593	579	- 19,5	27,2	27,5	13,2
Ostprignitz-Ruppin	120	114	5 122	4 631	9,4	37,1	24,4	44,5
Potsdam-Mittelmark	137	133	8 679	7 960	- 5,8	44,7	30,6	43,4
Prignitz	52	52	1 952	1 836	26,6	40,8	30,9	19,9
Spree-Neiße	93	91	4 032	3 862	2,5	41,0	26,2	25,9
Teltow-Fläming	86	85	4 101	3 822	0,7	36,0	27,9	26,3
Uckermark	110	103	5 830	5 271	2,8	40,9	26,2	37,4
dar. Schwedt	9	9	616	354	- 19,5	34,6	25,8	14,4
Land Brandenburg	1 432	1 376	77 413	72 323	4,7	37,8	26,5	29,9

Reisegebiet

Prignitz	73	72	2 697	2 490	17,1	36,9	27,4	21,8
Ruppiner Land	194	185	8 518	7 979	16,4	33,2	23,1	31,1
Uckermark	110	103	5 830	5 271	2,8	40,9	26,2	37,4
Barnimer Land	91	88	6 810	6 463	3,2	40,2	29,5	41,5
Märkische Schweiz-Oderbruch	105	98	5 677	5 302	6,2	42,7	31,3	31,0
Oder-Spree-Seengebiet	134	128	8 599	8 005	- 0,2	32,4	24,6	32,1
Dahme-Seengebiet	72	68	5 330	5 115	15,1	35,0	23,0	53,5
Spreewald	149	147	7 459	7 329	0,4	45,9	27,2	31,5
Niederlausitz	106	102	4 729	4 254	2,7	26,7	17,8	19,4
Elbe-Elster-Land	60	60	1 952	1 872	11,8	30,5	24,7	14,5
Fläming	165	163	9 153	8 381	- 1,7	38,5	29,2	31,4
Havelland	146	135	7 123	6 336	- 4,4	38,9	25,9	24,9
Potsdam	27	27	3 536	3 526	18,6	45,5	33,0	27,2

1) Rechnerischer Wert (Übernachtungen/angebotene Bettentage) x 100

10. Beherbergungsarten am Ende des Monats nach Größenklassen und Kapazitätsauslastung

Beherbergungsarten Gästebetten	Beherbergungsstätten		Betten/Schlafgelegenheiten					
	insgesamt	darunter geöffnete	insgesamt	darunter angebotene			durchschnittliche Auslastung ¹⁾	
				ist	Veränderung z. Vorjahresstichtag	Maï 1999		seit Jahresbeginn
Anzahl am 31.05.1999				Prozent				
Hotels								
9 - 11	14	13	144	134	19,6	27,0	20,1	
12 - 14	33	33	430	423	6,5	20,9	16,3	
15 - 19	32	31	541	515	2,6	26,8	19,3	
20 - 29	84	81	2 018	1 864	- 6,0	26,8	19,4	
30 - 99	221	218	11 421	11 054	2,2	33,1	20,7	
100 - 249	63	63	8 905	8 424	- 5,4	38,9	24,7	
250 - 499	16	16	5 193	4 973	6,1	44,7	25,9	
500 - 999	5	5	2 907	2 907	25,4	39,3	24,4	
Zusammen	468	460	31 559	30 294	1,9	36,5	22,8	
Gasthöfe								
9 - 11	22	21	218	208	- 8,0	17,0	12,9	
12 - 14	21	21	274	267	13,1	23,5	17,1	
15 - 19	37	36	623	581	9,4	25,3	16,5	
20 - 29	26	25	605	574	20,1	26,0	20,9	
30 - 99	28	28	1 244	1 174	11,5	31,7	17,7	
100 - 249	3	3	431	431	36,4	41,1	22,0	
Zusammen	137	134	3 395	3 235	13,9	29,2	18,1	
Pensionen								
9 - 11	81	74	812	741	21,7	25,6	20,9	
12 - 14	82	77	1 068	980	- 0,8	30,9	21,4	
15 - 19	73	70	1 201	1 131	11,0	25,2	18,6	
20 - 29	62	59	1 427	1 339	5,4	32,2	22,9	
30 - 99	68	67	3 129	2 840	17,5	26,9	18,0	
100 - 249	3	3	388	388	1,0	33,7	19,5	
250 - 499	1	1	401	117	- 57,9			
Zusammen	370	351	8 426	7 536	8,2	28,4	19,8	
Hotels garnis								
9 - 11	2	2	20	20	-			
12 - 14	6	6	79	79	-	24,3	19,5	
15 - 19	13	13	221	216	5,9	35,0	26,7	
20 - 29	33	33	790	771	36,7	29,5	23,6	
30 - 99	32	32	1 679	1 667	- 10,7	35,1	23,8	
100 - 249	12	12	1 632	1 588	6,5	39,9	32,4	
250 - 499	1	1	296	74	- 76,2			
Zusammen	99	99	4 717	4 415	- 2,7	36,1	26,9	

1) Rechnerischer Wert (Übernachtungen/angebotene Bettentage) x 100

Noch: 10. Beherbergungsarten am Ende des Monats nach Größenklassen und Kapazitätsauslastung

Beherbergungsarten mit ... bis ... Gästebetten	Beherbergungsstätten		Betten/Schlafgelegenheiten					
	ins- gesamt	darunter geöffnete	ins- gesamt	darunter angebotene			durchschnittliche Auslastung ¹⁾	
				Ist	Veränderung z. Vorjahres- stichtag	Mai 1999		seit Jahres- beginn
	Anzahl am 31.05.1999						Prozent	
Erholungs-, Ferien- und Schulungsheime								
9 - 11	1	-	10	-	-	-	-	-
12 - 14	-	-	-	-	-	-	-	12,3
15 - 19	4	3	71	55	52,8	45,2	30,8	
20 - 29	21	18	525	451	16,9	28,4	19,5	
30 - 99	70	67	4 011	3 774	11,0	34,7	26,7	
100 - 249	16	16	2 354	2 215	3,9	41,3	24,9	
250 - 499	4	4	1 212	1 084	20,8	29,7	30,3	
500 - 999	1	1	536	536	x			
Zusammen	117	109	8 719	8 115	8,3	35,8	28,0	
Ferienhäuser und -wohnungen								
9 - 11	4	3	40	30	25,0	23,2	15,0	
12 - 14	15	13	187	163	17,3	25,9	13,0	
15 - 19	20	20	334	324	11,0	24,9	17,5	
20 - 29	30	29	717	674	8,7	23,1	18,9	
30 - 99	51	45	2 658	2 294	18,4	24,7	17,8	
100 - 249	10	8	1 375	1 042	11,0	31,7	13,9	
250 - 499	1	1	257	243	5,4			
500 - 999	1	1	600	600	x			
Zusammen	132	120	6 168	5 370	20,5	26,6	17,8	
Hütten, Jugendherbergen u. ä. Einrichtungen								
15 - 19	3	3	50	48	29,4	28,6	17,8	
20 - 29	13	12	325	301	32,6	26,5	16,0	
30 - 99	47	45	2 720	2 552	16,5	37,3	22,5	
100 - 249	18	16	2 644	2 017	2,2	46,9	24,1	
250 - 499	1	1	402	402	51,0			
500 - 999	3	3	2 341	2 241	26,8	27,3	18,3	
1000 und mehr	1	1	1 254	1 254	-	48,1	21,9	
Zusammen	86	81	9 736	8 815	5,1	38,7	21,8	

1) Rechnerischer Wert (Übernachtungen/angebotene Bettentage) x 100

Noch: 10. Beherbergungsarten am Ende des Monats nach Größenklassen und Kapazitätsauslastung

Beherbergungsarten mit ... bis ... Gästebetten	Beherbergungsstätten		Betten/Schlafgelegenheiten					
	ins- gesamt	darunter geöffnete	ins- gesamt	darunter angebotene			durchschnittliche Auslastung ¹⁾	
				Ist	Veränderung z. Vorjahres- stichtag	Mai 1999		seit Jahres- beginn
	Anzahl am 31.05.1999						Prozent	
Heilstätten, Sanatorien, Kur- u. Rehabilitations- einrichtungen u. ä.								
20 - 29	1	1	20	20	-	84,4	80,0	
30 - 99	3	2	180	130	- 33,7			
100 - 249	16	16	3 224	3 224	0,7	82,2	76,3	
250 - 499	2	2	610	510	- 16,4			
500 - 999	1	1	659	659	-			
Zusammen	23	22	4 693	4 543	- 3,1	84,3	77,0	
Beherbergungsarten insgesamt								
9 - 11	124	113	1 244	1 133	12,5	24,4	18,8	
12 - 14	157	150	2 038	1 912	3,3	27,0	18,9	
15 - 19	182	176	3 041	2 870	8,2	26,7	19,0	
20 - 29	270	258	6 427	5 994	5,1	28,2	21,0	
30 - 99	520	504	27 042	25 485	6,8	32,6	21,6	
100 - 249	141	137	20 953	19 329	- 1,7	46,9	33,8	
250 - 499	26	26	8 371	7 403	- 11,1	44,9	29,5	
500 - 999	11	11	7 043	6 943	46,3	39,9	33,7	
1000 und mehr	1	1	1 254	1 254	-	48,1	21,9	
Insgesamt	1 432	1 376	77 413	72 323	4,7	37,8	26,5	

1) Rechnerischer Wert (Übernachtungen/angebotene Bettentage) x 100

11. Ankünfte der Gäste in Beherbergungsstätten im Mai 1999 nach Verwaltungsbezirken und Reisegebieten sowie nach zusammengefassten Gästegruppen

Verwaltungsbezirk Reisegebiet	Ankünfte insgesamt		davon Gäste aus			
			der BRD		dem Ausland	
	Ist	Veränderung z. Vorjahresmon.	Ist	Veränderung z. Vorjahresmon.	Ist	Veränderung z. Vorjahresmon.
	Anzahl	Prozent	Anzahl	Prozent	Anzahl	Prozent
Verwaltungsbezirk						
Kreisfreie Städte						
Brandenburg an der Havel	2 568	- 19,7	2 367	- 14,3	201	- 54,0
Cottbus	11 951	- 13,7	11 531	- 11,1	420	- 52,1
Frankfurt (Oder)	4 523	2,8	4 024	2,0	499	10,2
Potsdam	26 234	23,1	24 125	28,9	2 109	- 18,6
Landkreise						
Barnim	25 323	- 0,1	24 758	0,6	565	- 23,5
dar. Eberswalde	692	- 43,0	645	- 45,6	47	74,1
Dahme-Spreewald	33 406	11,6	31 641	12,9	1 765	- 7,2
Elbe-Elster	5 434	3,4	5 327	2,2	107	143,2
Havelland	7 865	2,5	7 739	4,1	126	- 47,3
Märkisch-Oderland	22 076	20,1	19 688	14,1	2 388	112,3
Oberhavel	16 107	15,1	15 077	16,6	1 030	- 3,7
Oberspreewald-Lausitz	15 503	5,6	15 089	5,1	414	29,8
Oder-Spree	25 813	- 4,5	24 969	- 4,2	844	- 13,6
dar. Eisenhüttenstadt	1 657	3,6	1 443	7,5	214	- 16,7
Ostprignitz-Ruppin	18 180	0,6	17 495	2,0	685	- 25,8
Potsdam-Mittelmark	34 700	2,3	32 240	1,8	2 460	9,7
Prignitz	7 384	34,4	7 146	33,2	238	83,1
Spree-Neiße	18 981	- 7,2	18 730	- 6,7	251	- 32,0
Teltow-Fläming	19 548	10,2	17 114	5,6	2 434	60,0
Uckermark	21 854	8,5	21 226	8,3	628	16,1
dar. Schwedt	1 562	- 19,2	1 492	- 20,1	70	7,7
Land Brandenburg	317 450	5,5	300 286	5,6	17 164	4,0
Reisegebiet						
Prignitz	9 707	15,2	9 342	19,7	365	- 41,1
Ruppiner Land	31 964	9,7	30 376	9,9	1 588	5,7
Uckermark	21 854	8,5	21 226	8,3	628	16,1
Barnimer Land	25 323	- 0,1	24 758	0,6	565	- 23,5
Märkische Schweiz-Oderbruch	22 076	20,1	19 688	14,1	2 388	112,3
Oder-Spree-Seengebiet	30 004	- 2,9	28 662	- 2,7	1 342	- 5,9
Dahme-Seengebiet	24 225	17,9	22 636	20,8	1 589	- 12,6
Spreewald	40 203	- 5,8	39 401	- 5,0	802	- 33,8
Niederlausitz	15 745	- 2,8	15 285	- 3,0	460	4,5
Elbe-Elster-Land	5 434	3,4	5 327	2,2	107	143,2
Fläming	39 202	3,9	35 068	1,8	4 134	25,5
Havelland	25 479	2,8	24 392	3,2	1 087	- 5,1
Potsdam	26 234	23,1	24 125	28,9	2 109	- 18,6

12. Ankünfte der Gäste in Beherbergungsstätten von Januar bis Mai 1999 nach Verwaltungsbezirken und Reisegebieten sowie nach zusammengefassten Gästegruppen

Verwaltungsbezirk Reisegebiet	Ankünfte insgesamt		davon Gäste aus			
	Ist	Veränderung z. Vorjahreszeitr.	der BRD		dem Ausland	
			Ist	Veränderung z. Vorjahreszeitr.	Ist	Veränderung z. Vorjahreszeitr.
	Anzahl	Prozent	Anzahl	Prozent	Anzahl	Prozent
Verwaltungsbezirk						
Kreisfreie Städte						
Brandenburg an der Havel	9 667	- 7,5	8 905	- 2,9	762	- 40,7
Cottbus	35 346	- 0,8	33 829	2,0	1 517	- 39,0
Frankfurt (Oder)	17 369	- 2,7	15 431	- 3,5	1 938	4,0
Potsdam	97 953	56,0	91 665	61,4	6 288	4,7
Landkreise						
Barnim	69 975	1,7	68 240	2,2	1 735	- 13,5
dar. Eberswalde	2 686	- 33,7	2 554	- 34,5	132	- 14,3
Dahme-Spreewald	86 501	12,6	80 685	15,1	5 816	- 13,3
Elbe-Elster	18 178	6,1	17 844	5,5	334	49,1
Havelland	26 298	- 3,7	25 709	- 2,4	589	- 38,9
Märkisch-Oderland	61 718	14,1	56 280	10,9	5 438	61,8
Oberhavel	52 819	9,6	50 081	11,1	2 738	- 12,9
Oberspreewald-Lausitz	34 159	2,5	32 934	2,5	1 225	3,6
Oder-Spree	74 011	- 0,9	71 585	0,2	2 426	- 24,8
dar. Eisenhüttenstadt	6 722	- 14,5	6 003	- 11,9	719	- 31,5
Ostprignitz-Ruppin	51 359	10,3	49 611	11,8	1 748	- 20,5
Potsdam-Mittelmark	108 823	5,8	102 020	5,9	6 803	5,2
Prignitz	23 552	42,6	22 989	42,4	563	50,1
Spree-Neiße	51 205	2,1	50 247	2,5	958	- 16,5
Teltow-Fläming	70 975	12,7	62 902	11,2	8 073	25,8
Uckermark	60 143	6,3	58 455	6,7	1 688	- 6,8
dar. Schwedt	6 224	- 32,2	5 966	- 32,5	258	- 24,3
Land Brandenburg	950 051	10,1	899 412	10,8	50 639	- 0,5
Reisegebiet						
Prignitz	31 674	24,5	30 734	26,9	940	- 23,6
Ruppiner Land	96 056	11,9	91 947	13,0	4 109	- 8,5
Uckermark	60 143	6,3	58 455	6,7	1 688	- 6,8
Barnimer Land	69 975	1,7	68 240	2,2	1 735	- 13,5
Märkische Schweiz-Oderbruch	61 718	14,1	56 280	10,9	5 438	61,8
Oder-Spree-Seengebiet	90 568	- 1,1	86 211	- 0,4	4 357	- 14,2
Dahme-Seengebiet	65 529	15,9	60 131	20,2	5 398	- 16,8
Spreewald	99 401	3,6	96 878	4,7	2 523	- 24,9
Niederlausitz	43 093	- 3,1	41 491	- 3,0	1 602	- 5,0
Elbe-Elster-Land	18 178	6,1	17 844	5,5	334	49,1
Fläming	138 088	9,0	124 765	8,5	13 323	14,2
Havelland	77 675	1,0	74 771	1,8	2 904	- 16,0
Potsdam	97 953	56,0	91 665	61,4	6 288	4,7

13. Übernachtungen der Gäste in Beherbergungsstätten im Mai 1999 nach Verwaltungsbezirken und Reisegebieten sowie nach zusammengefassten Gästegruppen

Verwaltungsbezirk Reisegebiet	Übernachtungen insgesamt		davon Gäste aus			
	Ist	Veränderung z. Vorjahresmon.	der BRD		dem Ausland	
			Ist	Veränderung z. Vorjahresmon.	Ist	Veränderung z. Vorjahresmon.
	Anzahl	Prozent	Anzahl	Prozent	Anzahl	Prozent
	Verwaltungsbezirk					
Kreisfreie Städte						
Brandenburg an der Havel	5 366	- 19,0	4 781	- 19,1	585	- 17,8
Cottbus	25 344	- 20,9	24 589	- 15,8	755	- 73,2
Frankfurt (Oder)	7 863	10,6	7 083	8,0	780	41,0
Potsdam	49 783	14,6	45 515	22,3	4 268	- 31,4
Landkreise						
Barnim	80 544	1,3	79 093	2,0	1 451	- 26,5
dar. Eberswalde	1 559	- 51,7	1 420	- 55,0	139	110,6
Dahme-Spreewald	83 647	0,7	80 345	2,6	3 302	- 30,7
Elbe-Elster	17 681	- 3,1	17 424	- 3,7	257	72,5
Havelland	17 988	- 3,1	17 736	- 0,4	252	- 66,4
Märkisch-Oderland	70 104	14,5	64 516	9,8	5 588	124,1
Oberhavel	33 812	7,6	31 539	8,1	2 273	0,9
Oberspreewald-Lausitz	35 546	8,7	34 801	8,2	745	35,7
Oder-Spree	73 292	- 9,6	70 775	- 9,1	2 517	- 21,8
dar. Eisenhüttenstadt	4 888	- 17,3	4 295	- 7,5	593	- 53,2
Ostprignitz-Ruppin	53 161	2,6	51 871	3,7	1 290	- 28,9
Potsdam-Mittelmark	110 371	4,5	92 558	1,1	17 813	26,1
Prignitz	23 218	34,3	22 471	32,2	747	164,9
Spree-Neiße	49 014	- 4,7	48 369	- 4,0	645	- 38,6
Teltow-Fläming	42 604	- 0,9	37 516	- 3,3	5 088	22,3
Uckermark	66 580	6,7	65 152	6,2	1 428	33,1
dar. Schwedt	3 797	- 33,5	3 610	- 35,0	187	20,6
Land Brandenburg	845 918	2,3	796 134	2,4	49 784	1,7
	Reisegebiet					
Prignitz	28 434	20,8	27 542	23,5	892	- 27,8
Ruppiner Land	81 757	6,2	78 339	6,0	3 418	9,7
Uckermark	66 580	6,7	65 152	6,2	1 428	33,1
Barnimer Land	80 544	1,3	79 093	2,0	1 451	- 26,5
Märkische Schweiz-Oderbruch	70 104	14,5	64 516	9,8	5 588	124,1
Oder-Spree-Seengebiet	80 201	- 7,9	76 934	- 7,7	3 267	- 13,3
Dahme-Seengebiet	55 387	2,2	52 445	5,7	2 942	- 35,6
Spreewald	104 024	- 4,7	102 519	- 3,1	1 505	- 55,8
Niederlausitz	35 094	- 5,2	34 064	- 4,8	1 030	- 14,7
Elbe-Elster-Land	17 681	- 3,1	17 424	- 3,7	257	72,5
Fläming	99 992	- 1,9	90 553	- 0,7	9 439	- 12,2
Havelland	76 337	6,2	62 038	- 1,3	14 299	58,9
Potsdam	49 783	14,6	45 515	22,3	4 268	- 31,4

14. Übernachtungen der Gäste in Beherbergungsstätten von Januar bis Mai 1999 nach Verwaltungsbezirken und Reisegebieten sowie nach zusammengefassten Gästegruppen

Verwaltungsbezirk Reisegebiet	Übernachtungen insgesamt		davon Gäste aus			
	Ist	Veränderung z. Vorjahreszeitr.	der BRD		dem Ausland	
			Ist	Veränderung z. Vorjahreszeitr.	Ist	Veränderung z. Vorjahreszeitr.
	Anzahl	Prozent	Anzahl	Prozent	Anzahl	Prozent
Verwaltungsbezirk						
Kreisfreie Städte						
Brandenburg an der Havel	19 819	- 5,3	17 866	- 2,7	1 953	- 23,8
Cottbus	67 957	- 12,7	64 284	- 5,2	3 673	- 63,3
Frankfurt (Oder)	30 334	- 3,2	27 686	- 3,1	2 648	- 4,4
Potsdam	164 648	33,4	149 616	38,5	15 032	- 2,2
Landkreise						
Barnim	261 262	6,6	255 818	7,3	5 444	- 17,8
dar. Eberswalde	6 688	- 42,4	6 180	- 42,4	508	- 42,6
Dahme-Spreewald	226 179	4,0	213 548	6,1	12 631	- 22,8
Elbe-Elster	67 626	1,2	66 857	1,6	769	- 21,1
Havelland	66 797	- 7,6	65 254	- 4,2	1 543	- 63,3
Märkisch-Oderland	233 942	15,2	219 896	13,1	14 046	61,4
Oberhavel	109 507	6,8	103 018	7,4	6 489	- 1,6
Oberspreewald-Lausitz	74 931	- 2,0	72 785	- 2,5	2 146	19,2
Oder-Spree	228 950	- 3,2	221 082	- 1,5	7 868	- 34,9
dar. Eisenhüttenstadt	25 846	- 18,6	23 676	- 8,9	2 170	- 62,4
Ostprignitz-Ruppin	158 689	14,8	155 726	15,9	2 963	- 24,7
Potsdam-Mittelmark	352 321	3,6	311 337	3,7	40 984	3,2
Prignitz	79 674	36,3	78 062	35,3	1 612	116,7
Spree-Neiße	134 596	- 0,3	131 564	- 0,4	3 032	1,9
Teltow-Fläming	155 676	11,8	138 035	12,6	17 641	5,5
Uckermark	189 674	8,2	185 938	8,5	3 736	- 5,6
dar. Schwedt	15 556	- 49,1	15 038	- 48,9	518	- 53,9
Land Brandenburg	2 622 582	6,6	2 478 372	7,6	144 210	- 7,6
Reisegebiet						
Prignitz	98 175	26,3	96 044	27,5	2 131	- 12,8
Ruppiner Land	249 695	12,7	240 762	13,2	8 933	1,2
Uckermark	189 674	8,2	185 938	8,5	3 736	- 5,6
Barnimer Land	261 262	6,6	255 818	7,3	5 444	- 17,8
Märkische Schweiz-Oderbruch	233 942	15,2	219 896	13,1	14 046	61,4
Oder-Spree-Seengebiet	256 845	- 3,4	246 365	- 1,9	10 480	- 29,5
Dahme-Seengebiet	146 287	4,1	134 387	7,9	11 900	- 25,5
Spreewald	267 644	0,1	261 928	2,3	5 716	- 49,6
Niederlausitz	92 171	- 8,7	88 269	- 9,1	3 902	1,9
Elbe-Elster-Land	67 626	1,2	66 857	1,6	769	- 21,1
Fläming	354 789	4,8	323 214	8,5	31 575	- 22,5
Havelland	239 824	2,6	209 278	- 1,0	30 546	36,3
Potsdam	164 648	33,4	149 616	38,5	15 032	- 2,2

15. Durchschnittliche Aufenthaltsdauer der Gäste in Beherbergungsstätten im Berichtsmonat und seit Jahresbeginn nach Verwaltungsbezirken und Reisegebieten

Verwaltungsbezirk Reisegebiet	Durchschnittliche Aufenthaltsdauer der Gäste insgesamt ¹⁾		davon Gäste aus			
			der BRD		dem Ausland	
	Mai 1999	seit Jahresbeginn	Mai 1999	seit Jahresbeginn	Mai 1999	seit Jahresbeginn
Tage						
Verwaltungsbezirk						
Kreisfreie Städte						
Brandenburg an der Havel	2,1	2,1	2,0	2,0	2,9	2,6
Cottbus	2,1	1,9	2,1	1,9	1,8	2,4
Frankfurt (Oder)	1,7	1,7	1,8	1,8	1,6	1,4
Potsdam	1,9	1,7	1,9	1,6	2,0	2,4
Landkreise						
Barnim	3,2	3,7	3,2	3,7	2,6	3,1
dar. Eberswalde	2,3	2,5	2,2	2,4	3,0	3,8
Dahme-Spreewald	2,5	2,6	2,5	2,6	1,9	2,2
Elbe-Elster	3,3	3,7	3,3	3,7	2,4	2,3
Havelland	2,3	2,5	2,3	2,5	2,0	2,6
Märkisch-Oderland	3,2	3,8	3,3	3,9	2,3	2,6
Oberhavel	2,1	2,1	2,1	2,1	2,2	2,4
Oberspreewald-Lausitz	2,3	2,2	2,3	2,2	1,8	1,8
Oder-Spree	2,8	3,1	2,8	3,1	3,0	3,2
dar. Eisenhüttenstadt	2,9	3,8	3,0	3,9	2,8	3,0
Ostprignitz-Ruppin	2,9	3,1	3,0	3,1	1,9	1,7
Potsdam-Mittelmark	3,2	3,2	2,9	3,1	7,2	6,0
Prignitz	3,1	3,4	3,1	3,4	3,1	2,9
Spree-Neiße	2,6	2,6	2,6	2,6	2,6	3,2
Teltow-Fläming	2,2	2,2	2,2	2,2	2,1	2,2
Uckermark	3,0	3,2	3,1	3,2	2,3	2,2
dar. Schwedt	2,4	2,5	2,4	2,5	2,7	2,0
Land Brandenburg	2,7	2,8	2,7	2,8	2,9	2,8
Reisegebiet						
Prignitz	2,9	3,1	2,9	3,1	2,4	2,3
Ruppiner Land	2,6	2,6	2,6	2,6	2,2	2,2
Uckermark	3,0	3,2	3,1	3,2	2,3	2,2
Barnimer Land	3,2	3,7	3,2	3,7	2,6	3,1
Märkische Schweiz-Oderbruch	3,2	3,8	3,3	3,9	2,3	2,6
Oder-Spree-Seengebiet	2,7	2,8	2,7	2,9	2,4	2,4
Dahme-Seengebiet	2,3	2,2	2,3	2,2	1,9	2,2
Spreewald	2,6	2,7	2,6	2,7	1,9	2,3
Niederlausitz	2,2	2,1	2,2	2,1	2,2	2,4
Elbe-Elster-Land	3,3	3,7	3,3	3,7	2,4	2,3
Fläming	2,6	2,6	2,6	2,6	2,3	2,4
Havelland	3,0	3,1	2,5	2,8	13,2	10,5
Potsdam	1,9	1,7	1,9	1,6	2,0	2,4

¹⁾ Rechnerischer Wert (Übernachtungen/Ankünfte)

16. Ankünfte, Übernachtungen und durchschnittliche Aufenthaltsdauer der Gäste in Beherbergungsstätten im Mai 1999 nach Betriebsarten und zusammengefassten Gästegruppen

Betriebsart Ständiger Wohnsitz der Gäste	Ankünfte		Übernachtungen		Durchschnittliche Aufenthaltsdauer ¹⁾
	Ist	Veränderung z. Vorjahresmon.	Ist	Veränderung z. Vorjahresmon.	
	Anzahl	Prozent	Anzahl	Prozent	Tage
Hotels	161 095	2,6	343 174	0,7	2,1
Bundesrepublik Deutschland	149 142	2,2	307 367	- 0,5	2,1
Ausland	11 953	7,3	35 807	12,1	3,0
Gasthöfe	13 193	2,0	29 233	0,4	2,2
Bundesrepublik Deutschland	12 798	1,0	28 491	0,7	2,2
Ausland	395	50,2	742	- 7,5	1,9
Pensionen	26 460	4,9	66 274	0,8	2,5
Bundesrepublik Deutschland	25 814	5,1	63 749	- 0,3	2,5
Ausland	646	- 2,6	2 525	39,0	3,9
Hotels garnis	22 435	12,4	49 270	- 0,3	2,2
Bundesrepublik Deutschland	19 508	16,5	43 051	4,9	2,2
Ausland	2 927	- 8,8	6 219	- 25,9	2,1
Erholungs-, Ferien- und Schulungsheime	35 925	12,9	89 800	- 3,9	2,5
Bundesrepublik Deutschland	35 551	13,8	88 717	- 2,2	2,5
Ausland	374	- 35,7	1 083	- 61,2	2,9
Ferienhäuser und -wohnungen	12 343	9,5	43 795	14,9	3,5
Bundesrepublik Deutschland	12 137	9,9	42 840	16,2	3,5
Ausland	206	- 9,6	955	- 22,4	4,6
Hütten, Jugendherbergen u. ä.	41 060	7,2	105 626	- 1,2	2,6
Bundesrepublik Deutschland	40 400	6,7	103 252	- 1,6	2,6
Ausland	660	57,9	2 374	21,2	3,6
Heilstätten, Sanatorien u. ä.	4 939	14,0	118 746	15,2	24,0
Bundesrepublik Deutschland	4 936	14,0	118 667	15,2	24,0
Ausland	3	200,0	79	146,9	26,3
Betriebe insgesamt	317 450	5,5	845 918	2,3	2,7
Bundesrepublik Deutschland	300 286	5,6	796 134	2,4	2,7
Ausland	17 164	4,0	49 784	1,7	2,9

1) Rechnerischer Wert (Übernachtungen/Ankünfte)

17. Ankünfte, Übernachtungen und durchschnittliche Aufenthaltsdauer der Gäste in Beherbergungsstätten von Januar bis Mai 1999 nach Betriebsarten und zusammengefassten Gästegruppen

Betriebsart Ständiger Wohnsitz der Gäste	Ankünfte		Übernachtungen		Durchschnittliche Aufenthaltsdauer ¹⁾ Tage
	Ist	Veränderung z. Vorjahreszeitr.	Ist	Veränderung z. Vorjahreszeitr.	
	Anzahl	Prozent	Anzahl	Prozent	
Hotels	503 700	5,8	1 001 245	1,9	2,0
Bundesrepublik Deutschland	469 895	6,0	906 183	2,1	1,9
Ausland	33 805	3,7	95 062	0,1	2,8
Gasthöfe	37 907	5,2	79 520	4,8	2,1
Bundesrepublik Deutschland	36 846	4,7	76 988	5,3	2,1
Ausland	1 061	28,3	2 532	- 7,3	2,4
Pensionen	82 961	10,4	214 541	4,6	2,6
Bundesrepublik Deutschland	80 815	10,9	205 075	4,0	2,5
Ausland	2 146	- 6,6	9 466	19,1	4,4
Hotels garnis	76 706	4,6	175 237	- 3,7	2,3
Bundesrepublik Deutschland	66 034	7,0	151 176	0,3	2,3
Ausland	10 672	- 8,2	24 061	- 22,8	2,3
Erholungs-, Ferien- und Schulungsheime	115 434	38,3	283 898	9,9	2,5
Bundesrepublik Deutschland	114 417	39,2	280 551	12,2	2,5
Ausland	1 017	- 20,2	3 347	- 59,5	3,3
Ferienhäuser und -wohnungen	25 287	37,5	98 441	41,3	3,9
Bundesrepublik Deutschland	24 831	38,5	95 550	43,7	3,8
Ausland	456	1,3	2 891	- 9,3	6,3
Hütten, Jugendherbergen u. ä.	84 891	6,1	229 610	2,5	2,7
Bundesrepublik Deutschland	83 414	6,6	222 880	3,0	2,7
Ausland	1 477	- 17,3	6 730	- 13,4	4,6
Heilstätten, Sanatorien u. ä.	23 165	14,0	540 090	16,7	23,3
Bundesrepublik Deutschland	23 160	14,0	539 969	16,7	23,3
Ausland	5	150,0	121	188,1	24,2
Betriebe insgesamt	950 051	10,1	2 622 582	6,6	2,8
Bundesrepublik Deutschland	899 412	10,8	2 478 372	7,6	2,8
Ausland	50 639	- 0,5	144 210	- 7,6	2,8

1) Rechnerischer Wert (Übernachtungen/Ankünfte)

18. Ankünfte, Übernachtungen und durchschnittliche Aufenthaltsdauer der Gäste in Beherbergungsstätten im Mai 1999 nach Herkunftsländern

Herkunftsland (ständiger Wohnsitz)	Ankünfte		Übernachtungen			Durchschnittliche Aufenthaltsdauer ²⁾ Tage
	Ist	Veränderung z. Vorjahresmon.	Ist	Veränderung z. Vorjahresmon.	Anteil ¹⁾	
	Anzahl	Prozent	Anzahl	Prozent		
Insgesamt	317 450	5,5	845 918	2,3	100	2,7
BRD	300 286	5,6	796 134	2,4	94,1	2,7
Ausland	17 164	4,0	49 784	1,7	5,9	2,9
Europa	13 807	5,8	42 380	4,7	85,1	3,1
Baltische Staaten	373	- 11,2	539	- 21,7	1,1	1,4
Belgien	526	- 18,8	1 415	- 24,3	2,8	2,7
Dänemark	1 425	35,1	2 659	39,4	5,3	1,9
Finnland	126	- 16,6	222	11,6	0,4	1,8
Frankreich	925	19,4	1 859	- 5,8	3,7	2,0
Griechenland	48	118,2	191	306,4	0,4	4,0
Großbritannien und Nordirland	1 136	18,8	2 152	- 36,2	4,3	1,9
Republik Irland	37	184,6	263	995,8	0,5	7,1
Island	54	980,0	105	775,0	0,2	1,9
Italien	429	- 18,3	1 131	- 36,5	2,3	2,6
Luxemburg	55	-	134	30,1	0,3	2,4
Niederlande	2 020	24,6	4 159	- 0,7	8,4	2,1
Norwegen	218	30,5	399	- 24,9	0,8	1,8
Österreich	726	- 24,3	2 064	- 15,8	4,1	2,8
Polen	1 884	- 0,7	15 932	37,3	32,0	8,5
Portugal	90	66,7	193	- 29,3	0,4	2,1
Russland	657	- 20,9	1 346	- 32,8	2,7	2,0
Schweden	1 077	9,7	1 990	38,3	4,0	1,8
Schweiz	429	35,3	907	40,2	1,8	2,1
Spanien	118	- 34,1	274	- 43,0	0,6	2,3
Tschechische Republik	314	- 37,5	917	- 49,1	1,8	2,9
Türkei	86	- 23,9	399	- 68,0	0,8	4,6
Ungarn	118	- 23,4	721	76,7	1,4	6,1
sonstige europäische Länder	936	44,9	2 409	67,6	4,8	2,6

1) Bei Übernachtungen von Gästen aus der Bundesrepublik Deutschland und dem Ausland insgesamt: Anteil an allen Übernachtungen; sonst: Anteil an den Übernachtungen des Auslands insgesamt

2) Rechnerischer Wert (Übernachtungen/Ankünfte)

Noch: 18. Ankünfte, Übernachtungen und durchschnittliche Aufenthaltsdauer der Gäste in Beherbergungsstätten im Mai 1999 nach Herkunftsländern

Herkunftsland (ständiger Wohnsitz)	Ankünfte		Übernachtungen			Durchschnittliche Aufenthaltsdauer ²⁾ Tage
	Ist	Veränderung z. Vorjahresmon.	Ist	Veränderung z. Vorjahresmon.	Anteil ¹⁾	
	Anzahl	Prozent	Anzahl	Prozent		
Afrika	90	40,6	219	- 26,5	0,4	2,4
Republik Südafrika	70	125,8	82	- 56,8	0,2	1,2
sonstige afrikanische Länder	20	- 39,4	137	26,9	0,3	6,9
Asien	660	16,2	1 369	0,7	2,7	2,1
Arabische Golfstaaten	4	0,0	32	113,3	0,1	8,0
VR China und Hongkong	234	116,7	476	21,7	1,0	2,0
Israel	33	- 5,7	91	59,2	0,2	2,8
Japan	198	- 39,1	351	- 42,1	0,7	1,8
Südkorea	85	672,7	140	137,3	0,3	1,6
Taiwan	3	-	5	- 44,4	0,0	1,7
sonstige asiatische Länder	103	25,6	274	25,1	0,6	2,7
Amerika gesamt	1 165	19,9	2 523	- 10,4	5,1	2,2
Kanada	121	23,5	242	- 6,4	0,9	3,7
USA	850	5,3	1 736	- 20,0	3,5	2,0
Mittelamerika und Karibik	14	180,0	32	6,7	0,1	2,3
Brasilien	28	- 28,2	59	5,4	0,1	2,1
sonstige südamerik. Länder	152	560,9	254	188,6	0,5	1,7
Australien-Neuseeland-Ozeanien	80	- 31,0	181	- 67,8	0,4	2,3
Ohne Angaben	1 362	- 21,4	3 112	- 9,6	6,3	2,3

1) Bei Übernachtungen von Gästen aus der Bundesrepublik Deutschland und dem Ausland insgesamt: Anteil an allen Übernachtungen; sonst: Anteil an den Übernachtungen des Auslands insgesamt

2) Rechnerischer Wert (Übernachtungen/Ankünfte)

19. Ankünfte, Übernachtungen und durchschnittliche Aufenthaltsdauer der Gäste in Beherbergungsstätten von Januar bis Mai 1999 nach Herkunftsländern

Herkunftsland (ständiger Wohnsitz)	Ankünfte		Übernachtungen			Durchschnittliche Aufenthaltsdauer ²⁾ Tage
	Ist	Veränderung z. Vorjahreszeitr.	Ist	Veränderung z. Vorjahreszeitr.	Anteil ¹⁾	
	Anzahl	Prozent	Anzahl	Prozent		
Insgesamt	950 051	10,1	2 622 582	6,6	100	2,8
BRD	899 412	10,8	2 478 372	7,6	94,5	2,8
Ausland	50 639	- 0,5	144 210	- 7,6	5,5	2,8
Europa	41 887	- 1,3	123 074	- 6,2	85,3	2,9
Baltische Staaten	1 359	20,4	2 111	- 9,8	1,5	1,6
Belgien	1 478	5,9	3 794	3,2	2,6	2,6
Dänemark	3 376	8,8	6 177	5,0	4,3	1,8
Finnland	392	18,8	959	57,7	0,7	2,4
Frankreich	2 611	2,4	5 597	- 9,8	3,9	2,1
Griechenland	240	49,1	787	86,5	0,5	3,3
Großbritannien und Nordirland	2 745	- 20,0	7 524	- 35,8	5,2	2,7
Republik Irland	109	14,7	406	- 38,6	0,3	3,7
Island	62	287,5	121	132,7	0,1	2,0
Italien	1 874	- 11,6	5 207	- 36,7	3,6	2,8
Luxemburg	178	- 3,3	427	6,5	0,3	2,4
Niederlande	6 094	2,6	12 198	- 3,9	8,5	2,0
Norwegen	564	3,7	972	- 24,1	0,7	1,7
Österreich	2 123	- 11,1	6 234	- 21,6	4,3	2,9
Polen	6 613	6,6	37 747	27,7	26,2	5,7
Portugal	340	- 16,5	1 187	- 78,6	0,8	3,5
Russland	2 705	- 35,3	6 144	- 27,6	4,3	2,3
Schweden	2 600	15,0	4 990	38,1	3,5	1,9
Schweiz	1 271	12,2	2 998	- 3,3	2,1	2,4
Spanien	505	- 2,3	1 347	- 52,3	0,9	2,7
Tschechische Republik	1 409	- 10,0	5 418	0,3	3,8	3,8
Türkei	319	- 26,0	1 919	- 33,9	1,3	6,0
Ungarn	602	17,6	3 128	48,5	2,2	5,2
sonstige europäische Länder	2 318	25,6	5 682	1,5	3,9	2,5

1) Bei Übernachtungen von Gästen aus der Bundesrepublik Deutschland und dem Ausland insgesamt: Anteil an allen Übernachtungen; sonst: Anteil an den Übernachtungen des Auslands insgesamt

2) Rechnerischer Wert (Übernachtungen/Ankünfte)

Noch: 19. Ankünfte, Übernachtungen und durchschnittliche Aufenthaltsdauer der Gäste in Beherbergungsstätten von Januar bis Mai 1999 nach Herkunftsländern

Herkunftsland (ständiger Wohnsitz)	Ankünfte		Übernachtungen			Durchschnittliche Aufenthaltsdauer ²⁾
	Ist	Veränderung z. Vorjahreszeitr.	Ist	Veränderung z. Vorjahreszeitr.	Anteil ¹⁾	
	Anzahl	Prozent	Anzahl	Prozent		Tage
Afrika	297	109,2	866	- 24,4	0,6	2,9
Republik Südafrika	142	189,8	222	- 24,7	0,2	1,6
sonstige afrikanische Länder	155	66,7	644	- 24,3	0,4	4,2
Asien	1 733	17,2	4 183	- 3,2	2,9	2,4
Arabische Golfstaaten	17	- 48,5	73	- 43,8	0,1	4,3
VR China und Hongkong	500	81,8	1 378	- 4,7	1,0	2,8
Israel	120	- 11,1	282	- 16,1	0,2	2,4
Japan	476	- 15,0	916	- 23,0	0,6	1,9
Südkorea	192	357,1	388	86,5	0,3	2,0
Taiwan	11	22,2	19	11,8	0,0	1,7
sonstige asiatische Länder	417	- 1,9	1 127	13,2	0,8	2,7
Amerika gesamt	3 005	16,7	7 743	- 28,6	5,4	2,6
Kanada	437	1,4	1 694	- 63,2	1,2	3,9
USA	2 119	16,6	5 121	- 5,2	3,6	2,4
Mittelamerika und Karibik	34	70,0	174	30,8	0,1	5,1
Brasilien	128	29,3	254	22,7	0,2	2,0
sonstige südamerik. Länder	287	38,6	500	0,2	0,3	1,7
Australien-Neuseeland-Ozeanien	150	- 23,9	384	- 52,4	0,3	2,6
Ohne Angaben	3 567	- 11,7	7 960	3,3	5,5	2,2

1) Bei Übernachtungen von Gästen aus der Bundesrepublik Deutschland und dem Ausland insgesamt: Anteil an allen Übernachtungen; sonst: Anteil an den Übernachtungen des Auslands insgesamt
 2) Rechnerischer Wert (Übernachtungen/Ankünfte)

20. Beherbergungsstätten, Gästebetten und Kapazitätsauslastung am Ende des Berichtsmonats nach Gemeindegruppen

Gemeindegruppen	Beherbergungsstätten		Betten/Schlafgelegenheiten				
	insgesamt	darunter geöffnete	insgesamt	darunter angebotene		durchschnittliche Auslastung der angebotenen Betten ¹⁾	
	Ist am 31.05.1999			Veränderung z. Vorjahressticht.		Mai 1999	seit Jahresbeginn
	Anzahl					Prozent	
Mineral- und Moorbäder							
Bad Freienwalde	8	8	483	471	31,9	50,1	41,7
Bad Liebenwerda	10	10	475	474	6,0	56,1	56,8
Bad Saarow-Pieskow	15	15	1 270	1 207	69,0	37,6	24,2
Bad Wilsnack	4	4	501	400	- 20,2	74,2	58,0
Zusammen	37	37	2 729	2 552	26,4	49,1	40,2
Kneippkurorte							
Buckow	14	14	793	770	1,3	47,8	32,2
Luftkurorte							
Belzig	9	9	543	541	10,6	47,7	39,5
Erholungsorte							
Burg/Spreewald	22	22	1 426	1 397	0,5	62,7	40,1
Goyatz	1	1	24	24	0,0		
Lindow (Mark)	3	3	42	40	- 33,3	28,3	20,3
Lübbenau/Spreewald	20	19	543	528	- 0,9	53,0	27,0
Lychen	8	7	452	430	- 16,7	29,2	17,4
Müllrose	6	5	177	167	17,6	33,6	21,2
Neuglobsow	8	6	273	209	36,6	43,0	34,1
Rheinsberg	11	10	485	464	4,7	61,0	49,5
Templin	9	9	1 214	1 214	10,5	54,7	28,4
Waldsiedersdorf	2	2	90	90	0,0		
Zusammen	90	84	4 726	4 563	2,5	54,1	33,8
Sonstige Gemeinden							
	1 282	1 232	68 622	63 897	4,1	36,0	25,3
Land Brandenburg	1 432	1 376	77 413	72 323	4,7	37,8	26,5

1) Rechnerischer Wert (Übernachtungen/angebotene Bettentage) x 100

21. Ankünfte, Übernachtungen und durchschnittliche Aufenthaltsdauer der Gäste in Beherbergungsstätten im Mai 1999 nach Gemeindegruppen

Gemeindegruppen	Ankünfte		Übernachtungen		Durchschnittliche Aufenthaltsdauer ¹⁾
	Ist	Veränderung z. Vorjahresmon.	Ist	Veränderung z. Vorjahresmon.	
	Anzahl	Prozent	Anzahl	Prozent	Tage
Mineral- und Moorbäder					
Bad Freienwalde	1 048	15,7	7 309	4,1	7,0
Bad Liebenwerda	714	5,8	8 239	1,3	11,5
Bad Saarow-Pieskow	5 849	23,0	14 066	27,3	2,4
Bad Wilsnack	1 173	- 18,2	9 195	- 3,4	7,8
Zusammen	8 784	13,0	38 809	8,6	4,4
Kneippkurorte					
Buckow	2 513	10,8	11 414	13,5	4,5
Luftkurorte					
Belzig	1 421	53,5	7 994	26,7	5,6
Erholungsorte					
Burg/Spreewald	8 769	- 2,1	27 123	2,6	3,1
Goyatz					
Lindow (Mark)	157	- 31,1	351	- 27,8	2,2
Lübbenau-Spreewald	4 110	- 27,0	8 680	- 18,5	2,1
Lychen	1 130	- 4,2	3 897	- 19,2	3,4
Müllrose	505	1,4	1 742	37,9	3,4
Neuglobsow	924	41,1	2 658	44,1	2,9
Rheinsberg	1 927	- 6,2	8 777	- 4,3	4,6
Templin	5 871	24,9	20 599	29,1	3,5
Waldsiedersdorf					
Zusammen	24 202	- 1,9	76 138	4,5	3,1
Sonstige Gemeinden					
	280 530	5,8	711 563	1,4	2,5
Land Brandenburg					
	317 450	5,5	845 918	2,3	2,7

1) Rechnerischer Wert (Übernachtungen/Ankünfte)

22. Ankünfte, Übernachtungen und durchschnittliche Aufenthaltsdauer der Gäste in Beherbergungsstätten von Januar bis Mai 1999 nach Gemeindegruppen

Gemeindegruppen	Ankünfte		Übernachtungen		Durchschnittliche Aufenthaltsdauer ¹⁾
	Ist	Veränderung z. Vorjahreszeitr.	Ist	Veränderung z. Vorjahreszeitr.	
	Anzahl	Prozent	Anzahl	Prozent	Tage
Mineral- und Moorbäder					
Bad Freienwalde	3 259	33,2	29 561	9,6	9,1
Bad Liebenwerda	2 476	27,0	35 955	4,0	14,5
Bad Saarow-Pieskow	15 253	29,7	34 065	31,4	2,2
Bad Wilsnack	3 942	- 1,3	35 069	3,0	8,9
Zusammen	24 930	23,7	134 650	10,8	5,4
Kneippkurorte					
Buckow	6 689	10,2	36 793	18,1	5,5
Luftkurorte					
Belzig	5 106	30,8	32 233	13,9	6,3
Erholungsorte					
Burg/Spreewald	21 347	13,4	73 342	6,5	3,4
Goyatz					
Lindow (Mark)	499	0,0	1 104	11,7	2,2
Lübbenau/Spreewald	9 264	- 5,9	18 415	- 6,8	2,0
Lychen	1 726	- 10,6	6 646	- 23,8	3,9
Müllrose	2 103	23,4	4 805	12,3	2,3
Neuglobsow	1 669	50,2	4 386	49,4	2,6
Rheinsberg	5 190	- 0,1	33 576	2,5	6,5
Templin	14 112	8,4	50 975	24,0	3,6
Waldsiedersdorf					
Zusammen	57 740	7,1	198 687	7,4	3,4
Sonstige Gemeinden					
	855 586	9,9	2 220 219	6,0	2,6
Land Brandenburg					
	950 051	10,1	2 622 582	6,6	2,8

1) Rechnerischer Wert (Übernachtungen/Ankünfte)

23. Campingplätze mit Urlaubscamping *) und Stellplatzkapazität am Ende Berichtsmonats nach Verwaltungsbezirken und Reisegebieten

Verwaltungsbezirk	Campingplätze		Stellplätze		Veränderung z. Vorjahresmon.
	insgesamt	darunter geöffnete	insgesamt	darunter angebotene	
Reisegebiet	Ist am 31.05.1999				
	Anzahl				Prozent
	Verwaltungsbezirk				
Kreisfreie Städte					
Brandenburg an der Havel	5	5	406	406	17,7
Cottbus	-	-	-	-	-
Frankfurt (Oder)	1	1	697	697	-
Potsdam	1	1	120	120	-
Landkreise					
Barnim	10	9	848	838	- 2,0
dar. Eberswalde	-	-	-	-	-
Dahme-Spreewald	27	26	2 736	2 576	- 5,7
Elbe-Elster	6	5	365	203	- 5,6
Havelland	7	7	261	247	- 3,9
Märkisch-Oderland	5	5	325	275	- 8,3
Oberhavel	9	8	415	328	- 19,0
Oberspreewald-Lausitz	9	9	680	665	35,7
Oder-Spree	21	20	1 376	1 324	- 2,0
dar. Eisenhüttenstadt	-	-	-	-	-
Ostprignitz-Ruppin	25	23	1 188	1 043	3,8
Potsdam-Mittelmark	17	16	860	835	8,3
Prignitz	2	2	80	78	- 2,5
Spree-Neiße	7	7	622	621	- 0,2
Teltow-Fläming	5	5	190	170	3,0
Uckermark	12	10	860	813	- 0,5
dar. Schwedt	-	-	-	-	-
Land Brandenburg	169	159	12 029	11 239	0,1
	Reisegebiet				
Prignitz	7	5	330	223	- 30,3
Ruppiner Land	29	28	1 353	1 226	4,8
Uckermark	12	10	860	813	- 0,5
Barnimer Land	10	9	848	838	- 2,0
Märkische Schweiz-Oderbruch	5	5	325	275	- 8,3
Oder-Spree-Seengebiet	20	19	1 978	1 926	- 1,4
Dahme-Seengebiet	13	12	951	831	- 12,6
Spreewald	21	21	2 206	2 161	- 1,8
Niederlausitz	11	11	976	965	22,8
Elbe-Elster-Land	6	5	365	203	- 5,6
Fläming	10	10	514	494	1,9
Havelland	24	23	1 203	1 164	10,5
Potsdam	1	1	120	120	-

*) Campingplatzbenutzung für höchstens zwei Monate vereinbart

24. Ankünfte, Übernachtungen und durchschnittliche Aufenthaltsdauer der Gäste auf Campingplätzen mit Urlaubscamping^{*)} im Mai 1999 nach Verwaltungsbezirken und Reisegebieten

Verwaltungsbezirk Reisegebiet	Ankünfte		Übernachtungen		Durchschnittliche Aufenthaltsdauer ¹⁾ Tage
	Ist	Veränderung z. Vorjahresmon.	Ist	Veränderung z. Vorjahresmon.	
	Anzahl	Prozent	Anzahl	Prozent	
Verwaltungsbezirk					
Kreisfreie Städte					
Brandenburg an der Havel	1 337	- 7,5	3 150	- 12,4	2,4
Cottbus	-	-	-	-	-
Frankfurt (Oder)	3 389	- 14,2	8 935	- 14,2	2,6
Potsdam	701	49,8	1 641	76,5	2,3
Landkreise					
Barnim	3 153	- 2,4	7 561	4,8	2,4
dar. Eberswalde	-	-	-	-	-
Dahme-Spreewald	10 434	2,8	26 027	6,6	2,5
Elbe-Elster	634	- 8,8	1 768	7,3	2,8
Havelland	489	- 35,4	1 332	- 40,6	2,7
Märkisch-Oderland	223	- 14,6	550	- 8,6	2,5
Oberhavel	1 746	32,2	3 266	45,0	1,9
Oberspreewald-Lausitz	4 813	- 0,8	11 811	- 1,3	2,5
Oder-Spree	3 898	- 2,7	9 265	- 11,0	2,4
dar. Eisenhüttenstadt	-	-	-	-	-
Ostprignitz-Ruppin	4 716	15,4	12 240	24,0	2,6
Potsdam-Mittelmark	3 666	5,5	11 507	29,3	3,1
Prignitz	309	- 2,2	521	- 32,5	1,7
Spree-Neiße	2 137	- 10,1	5 314	- 6,1	2,5
Teltow-Fläming	1 332	35,6	2 512	12,9	1,9
Uckermark	2 139	4,0	5 058	2,4	2,4
dar. Schwedt	-	-	-	-	-
Land Brandenburg	45 116	1,5	112 458	4,1	2,5
Reisegebiet					
Prignitz	916	- 3,7	1 876	- 18,9	2,0
Ruppiner Land	5 855	22,7	14 151	33,8	2,4
Uckermark	2 139	4,0	5 058	2,4	2,4
Barnimer Land	3 153	- 2,4	7 561	4,8	2,4
Märkische Schweiz-Oderbruch	223	- 14,6	550	- 8,6	2,5
Oder-Spree-Seengebiet	6 981	- 8,3	16 886	- 12,5	2,4
Dahme-Seengebiet	1 687	- 10,4	3 358	- 14,1	2,0
Spreewald	12 103	6,7	31 704	7,9	2,6
Niederlausitz	3 900	- 13,3	9 404	- 8,5	2,4
Elbe-Elster-Land	634	- 8,8	1 768	7,3	2,8
Fläming	2 246	25,5	7 034	36,9	2,7
Havelland	4 178	- 8,2	11 467	- 3,0	2,7
Potsdam	701	49,8	1 641	76,5	2,3

*) Campingplatzbenutzung für höchstens zwei Monate vereinbart

1) Rechnerischer Wert (Übernachtungen/Ankünfte)

25. Ankünfte, Übernachtungen und durchschnittliche Aufenthaltsdauer der Gäste auf Campingplätzen mit Urlaubscamping^{*)} von Januar bis Mai 1999 nach Verwaltungsbezirken und Reisegebieten

Verwaltungsbezirk Reisegebiet	Ankünfte		Übernachtungen		Durchschnittliche Aufenthaltsdauer ¹⁾ Tage
	Ist	Veränderung z. Vorjahreszeitr.	Ist	Veränderung z. Vorjahreszeitr.	
	Anzahl	Prozent	Anzahl	Prozent	
Verwaltungsbezirk					
Kreisfreie Städte					
Brandenburg an der Havel	1 554	1,9	3 587	6,5	2,3
Cottbus	-	-	-	-	-
Frankfurt (Oder)	3 389	- 14,2	8 935	- 14,2	2,6
Potsdam	844	42,1	2 187	88,4	2,6
Landkreise					
Barnim	3 745	2,4	8 869	7,7	2,4
dar. Eberswalde	-	-	-	-	-
Dahme-Spreewald	11 717	- 4,3	29 592	- 3,3	2,5
Elbe-Elster	678	- 5,0	1 820	7,2	2,7
Havelland	572	- 35,2	1 578	- 36,3	2,8
Märkisch-Oderland	227	- 18,1	555	- 13,3	2,4
Oberhavel	1 891	- 38,6	3 550	52,3	1,9
Oberspreewald-Lausitz	5 724	- 4,7	14 077	- 1,8	2,5
Oder-Spree	4 509	- 3,6	10 654	- 11,3	2,4
dar. Eisenhüttenstadt	-	-	-	-	-
Ostprignitz-Ruppin	5 031	18,2	12 785	25,7	2,5
Potsdam-Mittelmark	4 453	- 3,5	14 762	4,6	3,3
Prignitz	309	- 12,2	521	- 40,9	1,7
Spree-Neiße	2 186	- 12,0	5 394	- 9,8	2,5
Teltow-Fläming	1 519	45,4	2 912	22,0	1,9
Uckermark	2 267	0,8	5 339	- 0,1	2,4
dar. Schwedt	-	-	-	-	-
Land Brandenburg	50 615	- 0,5	127 117	0,4	2,5
Reisegebiet					
Prignitz	990	- 4,5	2 033	- 18,1	2,1
Ruppiner Land	6 241	26,4	14 823	36,0	2,4
Uckermark	2 267	0,8	5 339	- 0,1	2,4
Barnimer Land	3 745	2,4	8 869	7,7	2,4
Märkische Schweiz-Oderbruch	227	- 18,1	555	- 13,3	2,4
Oder-Spree-Seengebiet	7 588	- 8,3	18 251	- 12,3	2,4
Dahme-Seengebiet	1 792	- 10,9	3 552	- 14,2	2,0
Spreewald	14 052	- 1,4	36 923	- 1,3	2,6
Niederlausitz	4 093	- 15,0	9 926	- 9,6	2,4
Elbe-Elster-Land	678	- 5,0	1 820	7,2	2,7
Fläming	3 106	- 12,2	9 031	5,9	2,9
Havelland	4 992	- 5,8	13 808	- 3,4	2,8
Potsdam	844	42,1	2 187	88,4	2,6

*) Campingplatzbenutzung für höchstens zwei Monate vereinbart
1) Rechnerischer Wert (Übernachtungen/Ankünfte)



Veröffentlichungen des Landesamtes für Datenverarbeitung und Statistik Brandenburg im Juli 1999

Kennziffer	Titel	Preis
A I 1 - m 02/99	Bevölkerungsstand im Land Brandenburg Februar 1999	2,50 DM
A I 3 - j/98	Bevölkerungsentwicklung der Kreise nach Alter und Geschlecht im Land Brandenburg 31.12.1998	9,00 DM
A II 1 - m 03/99	Eheschließungen, Geborene und Gestorbene im Land Brandenburg März 1999 - Vorläufige Ergebnisse	2,50 DM
A III 1 - m 01/99	Wanderungen im Land Brandenburg Januar 1999 - Vorläufige Ergebnisse	2,50 DM
A III 1 - m 02/99	Wanderungen im Land Brandenburg Februar 1999 - Vorläufige Ergebnisse	2,50 DM
A VI 7 - m 05/99	Arbeitsmarkt im Land Brandenburg Mai 1999	5,00 DM
C I 1 - j/99	Bodennutzung im Land Brandenburg 1999 - Anbau auf dem Ackerland - Vorläufiges Ergebnis	3,50 DM
C II 1 - m 06/99	Ernteberichterstattung über Feldfrüchte und Grünland im Land Brandenburg Juni 1999	3,50 DM
C II 2 - m 06/99	Ernteberichterstattung über Gemüse und Erbsen im Land Brandenburg Juni 1999	3,50 DM
C II 3 - m 06/99	Ernteberichterstattung über Obst im Land Brandenburg 1999	3,50 DM
C III 2 - m 05/99	Schlachtungen und Fleischerzeugung Land Brandenburg Mai 1999	3,50 DM
C III 3 - m 03/99	Milcherzeugung und Milchverwendung im Land Brandenburg März 1999	3,00 DM
C III 3 - m 04/99	Milcherzeugung und Milchverwendung im Land Brandenburg April 1999	3,00 DM
E I 1/3 - m 05/99	Verarbeitendes Gewerbe sowie Bergbau und Gewinnung von Steinen und Erden Land Brandenburg - Betriebsergebnisse und Auftragseingangsindex Mai 1999	7,00 DM
E I 2 - m 05/99	- Produktionsindex Mai 1999	3,50 DM
E II 1 - m 05/99	Vorbereitende Baustellenarbeiten, Hoch- und Tiefbau (Bauhauptgewerbe) im Land Brandenburg Mai 1999	4,50 DM
F II 1/2 - m 05/99	Baugenehmigungen und Baufertigstellungen im Land Brandenburg Mai 1999	5,00 DM
G I 1 - m 05/99	Entwicklung von Umsatz und Beschäftigung im Einzelhandel im Land Brandenburg Messzahlen Mai 1999 Vorläufige Ergebnisse	3,50 DM
G III 1/3 - m 03/99	Aus- und Einfuhr im Land Brandenburg März 1999 - Vorläufiges Ergebnis	5,50 DM
G IV 1 - m 04/99	Gäste und Übernachtungen im Fremdenverkehr im Land Brandenburg April 1999	5,50 DM
G IV 3 - m 05/99	Entwicklung von Umsatz und Beschäftigung im Gastgewerbe im Land Brandenburg Messzahlen Mai 1999 Vorläufige Ergebnisse	3,50 DM
H I 1 - m 04/99	Straßenverkehrsunfälle im Land Brandenburg - April 1999 - Endgültiges Ergebnis	5,50 DM
H I 1 - m 05/99	- Mai 1999 - Vorläufige Ergebnisse	2,50 DM
H II 1 - m 04/99	Binnenschiff-Fahrt im Land Brandenburg April 1999	5,50 DM
J I 1 - vj 1/99	Insolvenzen im Land Brandenburg 01.01. - 31.03.1999	4,50 DM
L III 2 - j/98	Personal im öffentlichen Dienst im Land Brandenburg am 30.06.1998	21,50 DM
L III 2/S2 - j/98	Regionalisierte Ergebnisse des Personals im öffentlichen Dienst im Land Brandenburg am 30.06.1998 nach Dienst- bzw. Arbeitsorten	11,00 DM
M I 2 - m 06/99	Preisindex für die Lebenshaltung im Land Brandenburg - Juni 1999	5,50 DM
M I 2 - m 07/99	- Juli 1999	5,50 DM
M I 4 - vj 2/99	Preisindizes für Bauwerke im Land Brandenburg Mai 1999	4,00 DM
M I 7 - j/98	Kaufwerte landwirtschaftlicher Grundstücke im Land Brandenburg 1998	4,00 DM
N I 1 - vj 2/99	Verdienste und Arbeitszeiten im Produzierenden Gewerbe, Handel, Kredit- und Versicherungsgewerbe im Land Brandenburg April 1999	5,50 DM
N III 1/2 - 4j/96	EG - Arbeitskostenerhebung Land Brandenburg 1996 Teil 2: Betriebsergebnisse für das Produzierende Gewerbe und ausgewählte Dienstleistungssektoren	7,50 DM
P II 1 - j/96	Bruttowertschöpfung zu Marktpreisen der kreisfreien Städte und Kreise des Landes Brandenburg 1991 bis 1996	5,00 DM
Daten + Analysen Heft 3/1999	Regionen im Vergleich	12,00 DM
Daten + Analysen Heft 4/1999	Gemeinschaftsweiter Zensus 2001, Auszubildende, Wirtschaftsrechnungen privater Haushalte, ESG 1995	8,00 DM
Statistischer Beitrag Heft 12	Gegenüberstellung der Gemeindegliederungsnummern vom 31.12.1998 mit den Gekmeindeschlüsselnummern vom 06.12.1993 und 03.10.1990	12,00 DM
daten & fakten Heft 2'99	Magazin des Landesamtes für Datenverarbeitung und Statistik Brandenburg	5,00 DM