

Herausgeber: Statistisches Landesamt Berlin, Alt Friedrichsfelde 60, 10315 Berlin  
Information und Beratung: Tel.: 5161 3434, Telefax: 5161 3655, Bildschirmtext: \* 50 600 #

G IV 1 – m 12/94  
G IV 2 – m 12/94

Ausgegeben im April 1995

## Fremdenverkehr und Beherbergungskapazität in Berlin Dezember 1994

## Inhalt

	Seite
Erläuterungen .....	2
Grafiken	
1. Gäste in den Beherbergungsstätten seit Januar 1992 nach Herkunft .....	4
2. Bettenausnutzung in den Beherbergungsstätten seit Januar 1992 .....	4
3. Gäste in den Beherbergungsstätten nach Betriebsart und Herkunft .....	5
4. Übernachtungen in den Beherbergungsstätten seit Januar 1992 nach Betriebsart .....	5
5. Ankünfte von Gästen aus dem Ausland 1993 und 1994 nach ausgewählten Herkunftsländern .....	12
Tabellen	
1. Gäste, Übernachtungen und Aufenthaltsdauer in den Beherbergungsstätten nach Betriebsart und Herkunft .....	6
2. Betriebe, Gästebetten und Kapazitätsauslastung im Beherbergungsgewerbe nach Betriebsart .....	6
3. Gäste, Übernachtungen und Aufenthaltsdauer in den Beherbergungsstätten nach Herkunftsländern .....	7
4. Betriebe, Betten, Gäste und Übernachtungen im Beherbergungsgewerbe nach Bezirken .....	8
5. Gäste und Übernachtungen in den Beherbergungsstätten im Jahr 1994 nach Betriebsart und Betriebsgrößenklassen .....	9
6. Gäste in den Beherbergungsstätten im Jahr 1994 nach Betriebsart und Monaten .....	10
7. Übernachtungen in den Beherbergungsstätten im Jahr 1994 nach Betriebsart und Monaten .....	11

## Erläuterungen

### Ziel der Statistik

Aufgabe der monatlichen Statistik der Beherbergung im Reiseverkehr ist es, verlässliche Aussagen über den Stand und vor allem die kurzfristige Entwicklung des Tourismus in der Bundesrepublik Deutschland zu liefern. Sie ist eine unentbehrliche Informationsquelle für das Beherbergungsgewerbe selbst, seine lokalen und regionalen Verbände sowie für die Länder und Gemeinden. Darüber hinaus werden Daten dieser Statistik dafür benötigt, Verpflichtungen gegenüber den Vereinten Nationen, der OECD und der EG nachzukommen. In Ergänzung der monatlichen Statistik wird im Abstand von sechs Jahren die sogenannte Kapazitätserhebung der Beherbergungsstätten durchgeführt, die vor allem Ergebnisse über die Angebotsstruktur der Unterkünfte liefert.

Erhebungsmerkmale der vorliegenden monatlichen Statistik sind Ankünfte und Übernachtungen von Gästen im Reiseverkehr; bei Gästen mit Wohnsitz im Ausland wird auch das Herkunftsland erfragt. Außerdem werden die Anzahl der im Berichtsmonat angebotenen Fremdenbetten und Wohneinheiten sowie die Anzahl der Stellplätze auf Campingplätzen erhoben.

## Rechtsgrundlage

Rechtsgrundlage für die Erhebung ist das Gesetz über die Statistik der Beherbergung im Reiseverkehr (Beherbergungsstatistikgesetz — BeherbStatG) vom 14. Juli 1980 (BGBl. I S. 953) in Verbindung mit dem Gesetz über die Statistik für Bundeszwecke (BStatG) vom 22. Januar 1987 (BGBl. I S. 462, 565), zuletzt geändert durch Artikel 6 Ziff. 36 des Gesetzes vom 27. Dezember 1993 (BGBl. I S. 2378).

## Berichtskreis

Zum Berichtskreis gehören alle Unterkunftsstätten mit neun Gästebetten und mehr, und zwar unabhängig davon, ob die Beherbergung Hauptzweck (z. B. bei Hotels, Pensionen) oder nur Nebenzweck des Betriebs (z. B. bei Heilstätten, Sanatorien) ist.

## Methodische Hinweise

Ab 1994 ist der Katalog der Herkunftsländer von Gästen mit Wohnsitz im Ausland modifiziert worden; Vergleiche mit früheren Jahren sind dadurch teilweise nicht möglich. Getrennte Ergebnisse für Berlin-West und Berlin-Ost sind nur noch in Tabelle 4 (Regionalisierung nach Bezirken) ausgewiesen. Im Dezemberheft befinden sich zusätzliche Tabellen und Grafiken zum abgelaufenen Jahr.

## Definitionen

**Gäste:** Innerhalb des Berichtszeitraums in den Beherbergungsbetrieben angekommene Personen.

**Übernachtungen:** Übernachtungen von Gästen, die im Berichtszeitraum ankamen oder aus dem vorherigen Berichtszeitraum noch anwesend waren.

**Aufenthaltsdauer:** Rechnerischer Durchschnittswert, ermittelt durch Division der Übernachtungen durch die Ankünfte.

**Bettenauslastung:** Rechnerischer Wert, der die prozentuale Inanspruchnahme der im Berichtszeitraum vorhandenen Übernachtungsmöglichkeiten ausdrückt. Die Übernachtungsmöglichkeiten werden durch Multiplikation der Anzahl der Betten mit den Kalendertagen ermittelt (Bettentage).

**Herkunftsländer:** Grundsätzlich ist der ständige Wohnsitz, nicht die Staatsangehörigkeit der Gäste, maßgebend.

**Übrige Beherbergungsstätten:** Überwiegend nichtgewerbliche Einrichtungen, die Gäste unter den verschiedensten Zielrichtungen beherbergen (Hütten, Jugendherbergen, Gästehäuser, Schulungs-, Ferienheime, Sanatorien).

## Systematiken

Den Erhebungen liegt die vom Statistischen Bundesamt Wiesbaden herausgegebene Systematik der Wirtschaftszweige mit Erläuterungen, Ausgabe 1979, zugrunde. Die Beherbergungsstatistik bezieht jedoch von der Systematik abweichend weitere Beherbergungsstätten ein, z. B. solche, die vorwiegend der Rekonvaleszenz, der Regeneration und der Rehabilitation gewidmet sind (Heilstätten, Sanatorien).

## Veröffentlichungen

Ergebnisse dieser Statistik für das gesamte Bundesgebiet enthält die vom Statistischen Bundesamt Wiesbaden herausgegebene Fachserie 6, Reihe 7.1 "Beherbergungen im Reiseverkehr".

Eine ausführliche textliche Darstellung gibt Reeb, A.: Inhalt und Aufbau der neuen Statistik der Beherbergung im Reiseverkehr; "Wirtschaft und Statistik" 1980, Heft 12, S. 834.

Ergebnisse für Berlin:

Paffhausen, J.: Entwicklung des Fremdenverkehrs in Berlin(West) 1960 bis 1985; "Berliner Statistik" — Monatsschrift 1985, Heft 12, S. 366.

Schloemp, U.: Fremdenverkehr und Beherbergungsgewerbe in Berlin(West) 1987; "Berliner Statistik" — Monatsschrift 1988, Heft 10, S. 214.

Schloemp, U.: Einführung der Beherbergungsstatistik im Ostteil Berlins; "Berliner Statistik" — Monatsschrift 1992, Heft 8, S. 202.

Die Ergebnisse der letzten Kapazitätserhebung für Berlin(West) sind im Statistischen Bericht G IV 1/G IV 2 — Kapazität der Beherbergungsstätten in Berlin(West) am 1. Januar 1987 veröffentlicht.

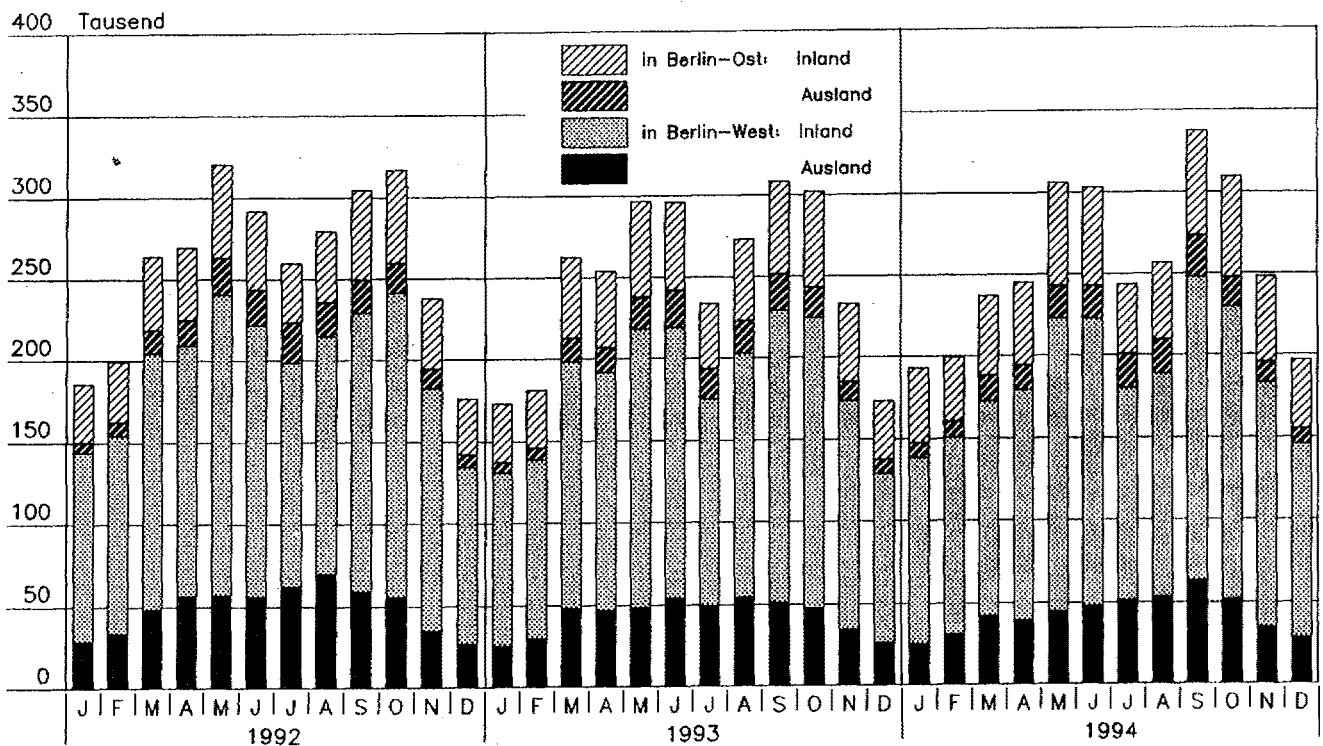
## Zeichenerklärung

—	nichts vorhanden	/	Zahlenwert nicht sicher genug	( )	Aussagewert ist eingeschränkt
0	weniger als die Hälfte von 1 in der letzten besetzten Stelle, jedoch mehr als nichts	.	Zahlenwert unbekannt oder geheimzuhalten	p	vorläufige Zahl
*	Angabe fällt später an	x	Tabellenfach gesperrt, weil Aussage nicht sinnvoll	r	berichtigte Zahl
				s	geschätzte Zahl

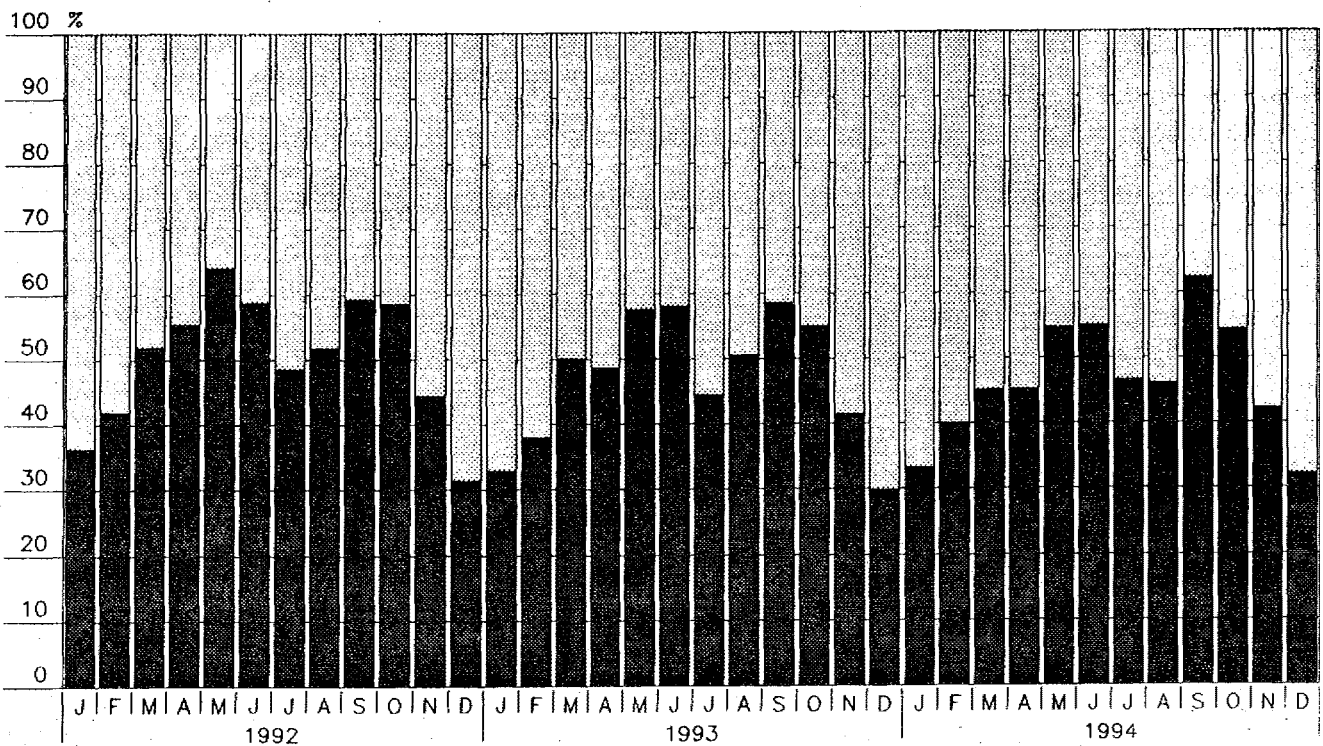
Durch Auf- bzw. Abrunden von Einzelangaben können sich geringe Abweichungen in den Endsummen ergeben.

Statistische Berichte mit \* vor der Nummerung enthalten Angaben, die alle statistischen Ämter der Länder für ihren Bereich unter gleicher Kennziffer veröffentlichen.

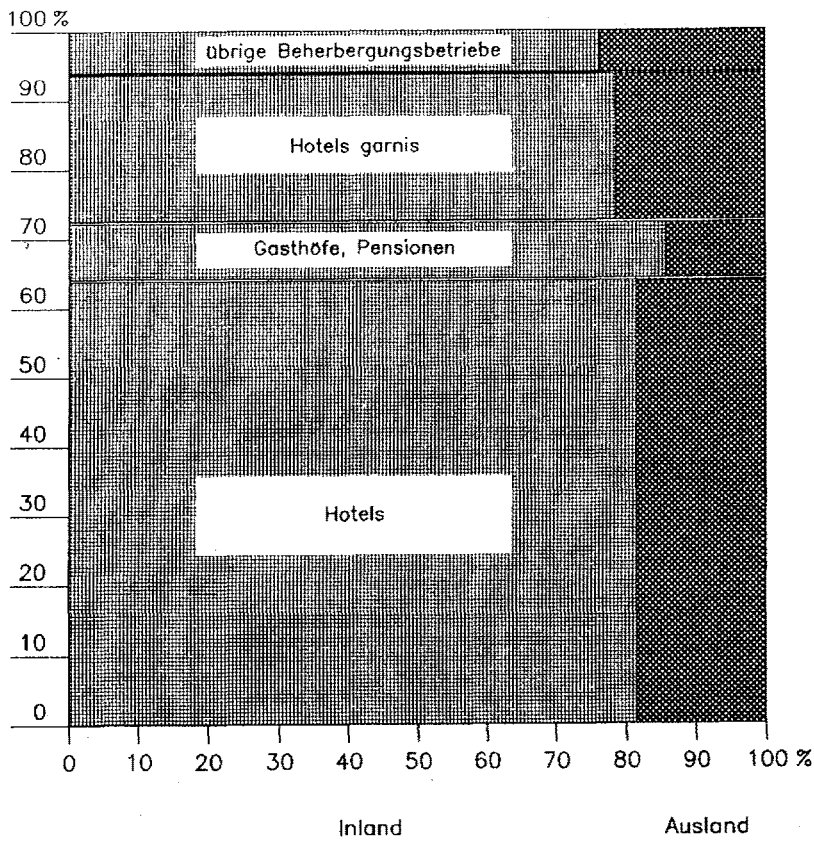
1. Gäste in den Beherbergungsstätten Berlins  
seit Januar 1992 nach Herkunft



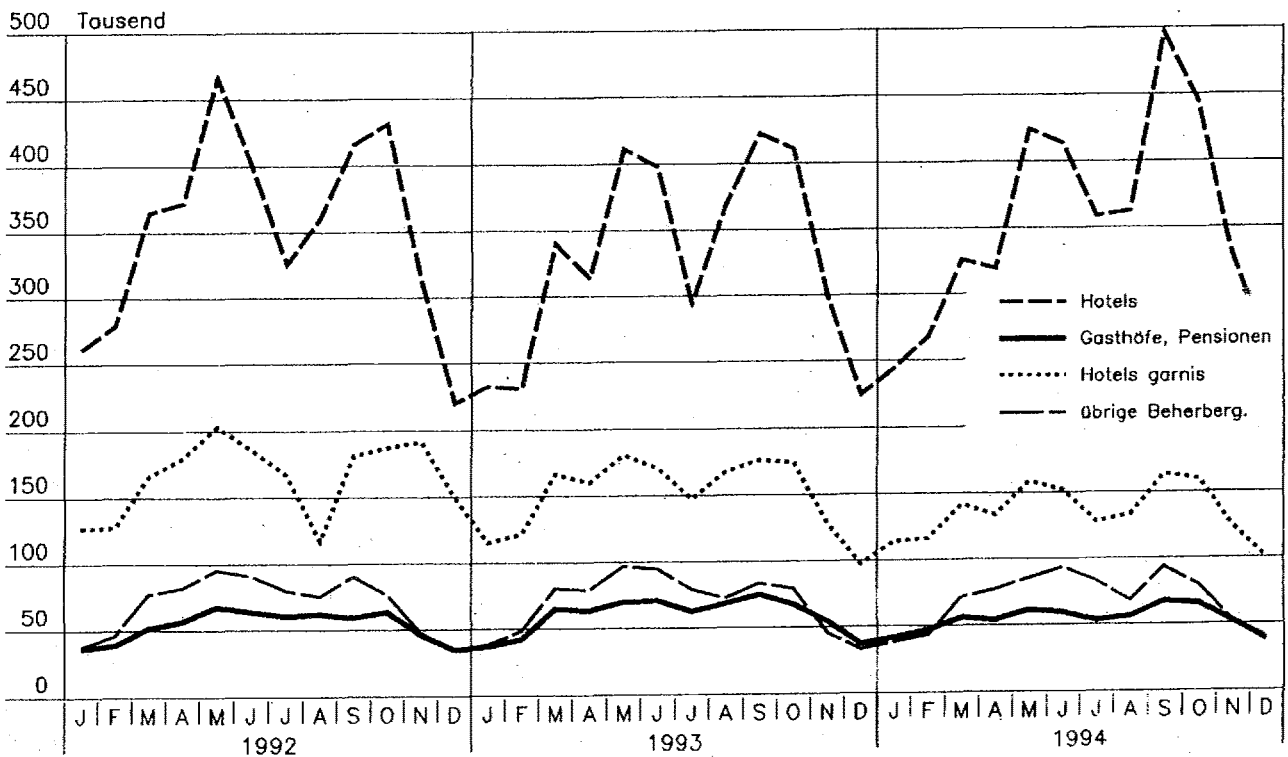
2. Bettenausnutzung in den Beherbergungsstätten Berlins  
seit Januar 1992



3. Gäste in den Beherbergungsstätten Berlins  
im Dezember 1994 nach Betriebsart und Herkunft



4. Übernachtungen in den Beherbergungsstätten Berlins  
seit Januar 1992 nach Betriebsart



1. Gäste, Übernachtungen und Aufenthaltsdauer in den Beherbergungsstätten Berlins im Dezember 1994 nach Betriebsart und Herkunft

Betriebsart — Wohnsitz der Gäste	Dezember 1994					Jan. - Dez. 1994				
	Gäste	Veränderung gegenüber dem gleichen Vorjahresmonat in %	Übernachtungen	Veränderung gegenüber dem gleichen Vorjahresmonat in %	durchschnittliche Aufenthaltsdauer in Tagen	Gäste	Veränderung gegenüber dem gleichen Vorjahreszeitraum in %	Übernachtungen	Veränderung gegenüber dem gleichen Vorjahreszeitraum in %	durchschnittliche Aufenthaltsdauer in Tagen
Hotels	125 719	18,0	258 798	15,2	2,1	1 901 497	9,2	4 241 080	7,6	2,2
Inland	102 340	19,2	199 207	15,5	1,9	1 437 903	10,1	3 029 277	6,8	2,1
Ausland	23 379	13,3	59 591	14,4	2,5	463 594	6,3	1 211 803	9,6	2,6
Gasthöfe	4 078	7,2	7 768	-4,2	1,9	66 122	-6,4	137 145	-8,0	2,1
Inland	3 524	7,1	6 317	-5,9	1,8	56 540	-6,1	108 038	-11,6	1,9
Ausland	554	8,0	1 451	-3,8	2,6	9 582	-7,9	29 107	-8,3	3,0
Pensionen	12 308	2,8	30 154	3,9	2,4	200 758	-6,8	515 634	-8,5	2,6
Inland	10 513	0,9	24 967	2,4	2,4	167 226	-6,3	415 078	-8,4	2,5
Ausland	1 795	15,7	5 187	12,2	2,9	33 532	-8,9	100 556	-9,2	3,0
Hotels garnis	42 115	4,1	100 345	3,1	2,4	649 958	-9,5	1 623 943	-10,0	2,5
Inland	33 072	2,8	75 153	0,9	2,3	503 473	-10,0	1 228 070	-10,8	2,4
Ausland	9 043	9,3	25 192	10,4	2,8	146 485	-7,5	395 873	-7,5	2,7
Hotels, Gasthöfe, Pensionen, Hotels garnis zusammen	184 220	13,2	397 065	10,6	2,2	2 818 335	2,6	6 517 802	0,9	2,3
Inland	149 449	13,4	305 644	9,9	2,0	2 165 142	2,9	4 780 463	-0,2	2,2
Ausland	34 771	12,3	91 421	13,0	2,6	653 193	1,8	1 737 339	4,0	2,7
Übrige Beherbergungsstätten	12 264	18,5	40 282	21,9	3,3	256 501	7,1	825 989	-0,7	3,2
Inland	9 339	41,7	31 217	36,1	3,3	197 679	11,0	661 042	-1,1	3,3
Ausland	2 925	-22,1	9 065	-10,3	3,1	58 822	-4,1	164 947	0,9	2,8
Betriebe insgesamt	196 484	13,5	437 347	11,5	2,2	3 074 836	3,0	7 343 791	0,7	2,4
Inland	158 788	14,8	336 861	11,9	2,1	2 362 821	3,5	5 441 505	-0,3	2,3
Ausland	37 696	8,6	100 486	10,4	2,7	712 015	1,3	1 902 286	3,7	2,7
Außerdem: Campingplätze	460	15,0	3 167	55,1	6,9	50 033	-9,6	157 126	-3,5	3,1
Inland	378	25,6	2 216	42,4	5,9	27 925	-10,0	96 398	-2,4	3,5
Ausland	82	-17,2	951	95,7	11,6	22 108	-9,2	60 728	-5,2	2,7

2. Betriebe, Gästebetten und Kapazitätsauslastung im Beherbergungsgewerbe Berlins im Dezember 1994 nach Betriebsart

Betriebsart	Dezember 1994				Jan. - Dez. 1994	
	Betriebe 1)	Veränderung gegenüber dem gleichen Vorjahresmonat	Betten 2)	Veränderung gegenüber dem gleichen Vorjahresmonat in %	durchschnittliche Auslastung der Betten in %	
					1	2
Hotels	99	4	25 970	4,1	32,4	46,0
Gasthöfe	23	-1	1 029	29,1	24,4	42,0
Pensionen	75	1	3 114	-2,4	31,4	46,1
Hotels garnis	178	-2	9 419	2,1	34,4	47,2
Zusammen	375	2	39 532	3,6	32,6	46,2
Übrige Beherbergungsstätten	50	-1	4 664	1,2	28,6	48,9
Insgesamt	425	1	44 196	3,3	32,2	46,5

1) Im Berichtsmonat geöffnete Betriebe.

2) Im Berichtsmonat angebotene Betten.

3. Gäste, Übernachtungen und Aufenthaltsdauer in den Beherbergungsstätten Berlins im Dezember 1994 nach Herkunftsländern

Herkunftsland	Dezember 1994						Jan. - Dez. 1994					
	Gäste	Veränderung gegenüber dem gleichen Vorj.-monat	Übernachtungen	Veränderung gegenüber dem gleichen Vorj.-monat	Anteil 1)	durchschn. Aufenthaltsdauer	Gäste	Veränderung gegenüber dem gleichen Vorj.-zeitraum in %	Übernachtungen	Veränderung gegenüber dem gleichen Vorj.-zeitraum in %	Anteil 1)	durchschn. Aufenthaltsdauer
		in %		in %				in %		in %		
1	2	3	4	5	6	7	8	9	10	11	12	
Deutschland	158 788	14,8	336 861	11,9	77,0	2,1	2 362 821	3,5	5 441 505	-0,3	74,1	2,3
darunter aus Berlin	1 557	36,6	6 697	12,2	1,5	4,3	33 050	45,5	100 730	11,2	1,4	3,0
Ausland	37 696	8,6	100 486	10,4	23,0	2,7	712 015	1,3	1 902 286	3,7	25,9	2,7
Europa	28 198	5,3	75 898	8,0	75,5	2,7	509 485	4,3	1 356 237	7,4	71,3	2,7
Baltische Staaten	287	x	821	x	0,8	2,9	4 560	x	15 005	x	0,8	3,3
Belgien	965	15,3	1 116	13,9	2,1	2,2	18 386	-8,7	48 838	-5,6	2,6	2,7
Dänemark	1 956	-2,6	4 438	-4,2	4,4	2,2	39 591	1,3	94 874	5,5	5,0	2,2
Finnland	392	34,2	901	16,1	0,9	2,2	8 240	11,6	21 756	21,6	2,4	2,6
Frankreich	2 166	-10,8	5 424	-12,8	5,4	2,2	42 202	11,9	113 510	5,1	6,0	2,7
Griechenland	311	34,1	860	38,1	0,0	0,8	7 374	33,2	19 484	56,3	1,0	2,2
Irland (E. u. Nordirland)	3 372	-8,3	9 646	5,7	9,6	2,9	7 645	15,0	19 094	17,2	10,0	2,7
Island (Republik)	68	-40,9	154	-70,3	0,2	0,2	2 372	10,0	6 577	-10,7	0,3	0,3
Island	39	x	68	x	0,0	0,0	642	14,1	1 522	-1,0	0,1	0,1
Italien	2 235	5,0	6 505	10,1	1,5	1,7	38 380	11,1	91 513	-16,1	6,6	2,6
Luxemburg	145	74,7	331	43,3	0,7	0,7	1 104	-24,6	6 053	-16,4	0,6	0,6
Niederlande	2 947	1,1	7 222	1,1	3,2	2,2	46 144	11,5	115 657	-2,2	6,8	2,7
Norwegen	397	38,3	1 150	5,1	1,1	1,0	15 024	14,1	34 188	11,1	1,8	2,7
Osterreich	1 173	-15,2	2 940	-16,7	2,2	2,2	27 496	1,1	71 306	-3,1	1,9	2,6
Polen	1 281	29,4	2 884	44,4	0,9	0,9	15 418	24,2	35 614	37,4	0,9	2,6
Portugal	2 406	30,6	9 777	83,3	0,7	0,8	26 583	9,2	69 500	6,8	0,9	2,7
Rußland	2 406	x	9 777	x	0,8	0,8	26 583	x	69 500	x	0,9	2,7
Schweden	2 667	25,6	5 945	20,1	0,9	0,9	33 585	1,0	81 919	-0,4	1,1	2,7
Schweiz	389	19,7	6 237	11,9	0,2	0,2	33 433	-3,3	95 518	-5,8	0,6	0,6
Spanien	959	58,0	2 678	62,0	2,6	2,6	19 688	23,5	56 042	24,5	1,6	2,8
Tschechische Republik	400	x	1 164	x	0,2	0,2	6 457	x	18 141	x	0,8	0,8
Türkei	317	-8,1	898	-14,7	1,6	1,6	4 974	1,4	14 672	5,3	0,8	2,9
Ungarn	296	120,9	730	86,2	0,7	0,7	3 869	-4,9	12 577	13,8	0,7	2,3
sonstige europ. Länder	778	x	2 190	x	2,2	2,2	10 494	x	35 563	x	1,9	3,4
Afrika	284	-6,9	842	-5,3	0,8	3,0	5 458	-42,0	19 087	-28,4	1,0	3,5
Republik Südafrika	125	5,9	328	32,3	0,3	2,6	1 724	4,9	5 483	22,2	0,3	3,2
sonstige afrik. Länder	159	-15,0	514	-19,8	0,5	3,2	3 734	-51,9	13 604	-38,7	0,7	3,6
Asien	2 754	23,2	7 189	20,2	7,2	2,6	57 121	0,9	149 535	-3,5	7,9	2,6
Arabische Golfstaaten	70	x	195	x	0,2	2,8	1 380	x	4 774	x	0,3	3,5
China, Volksrepublik und Hongkong	415	x	1 102	x	1,1	2,7	5 380	x	14 616	x	0,8	2,7
Israel	279	15,3	843	33,0	0,8	3,0	6 931	12,4	22 539	15,2	1,2	3,3
Japan	1 048	4,5	2 514	8,5	2,5	2,4	24 867	-6,0	56 142	-11,4	3,0	2,3
Südkorea	144	x	724	x	0,7	5,0	2 025	x	5 827	x	0,3	2,9
Taiwan	133	x	264	x	0,3	2,0	1 301	x	3 051	x	0,2	2,3
sonstige asiat. Länder	665	x	1 547	x	1,5	2,3	15 237	x	42 586	x	2,2	2,8
Amerika	4 832	7,8	12 220	4,2	12,2	2,5	116 116	-9,7	321 166	-6,0	16,9	2,8
Canada	255	-11,8	681	-27,5	0,7	2,7	7 257	-6,2	21 021	-4,9	1,4	2,9
USA	3 899	11,5	9 740	8,0	9,7	2,5	95 040	-9,5	260 083	-6,3	13,7	2,7
Mittelamerika und Karibik	120	x	281	x	0,3	2,3	3 036	x	8 782	x	0,3	2,9
Brasilien	243	24,0	733	44,0	0,7	3,0	4 233	27,1	11 550	22,7	0,6	2,7
sonstige süd-amerikanische Länder	315	x	785	x	0,8	2,5	6 550	x	19 730	x	1,0	3,0
Australien, Neuseeland und Ozeanien	830	43,4	2 421	74,5	2,4	2,9	10 203	12,7	27 236	15,7	1,4	2,7
Ohne Angabe des Wohnsitzes	798	131,3	1 916	156,1	1,9	2,4	13 632	22,2	29 025	16,2	1,5	2,1
Insgesamt	196 484	13,5	437 347	11,5	100	2,2	3 074 836	3,0	7 343 791	0,7	100	2,4

1) Bei Übernachtungen von Gästen aus Deutschland, aus Berlin und dem Ausland zusammen: Anteil an allen Übernachtungen; sonst: Anteil an allen Übernachtungen von Ausländern.

4. Betriebe, Betten, Gäste und Übernachtungen im Beherbergungsgewerbe Berlins im Dezember 1994  
nach Bezirken

Bezirk	Betriebe 1)	Veränderung zum glei- chen Vor- jahres- zeit raum	Ange- botene Betten	Verän- derung zum glei- chen Vor- jahres- zeit raum in %	Gäste				Übernachtungen			
					ins- gesamt	Verän- derung zum glei- chen Vor- jahres- zeit raum in %	darunter mit Wohnsitz im Ausland	Verän- derung zum glei- chen Vor- jahres- zeit raum in %	ins- gesamt	Verän- derung zum glei- chen Vor- jahres- zeit raum in %	darunter von Gästen mit Wohnsitz im Ausland	Verän- derung zum glei- chen Vor- jahres- zeit raum in %
Dezember 1994												
Mitte	20	1	6 069	2,0	34 021	16,2	6 921	9,6	71 527	6,3	17 571	9,6
Tiergarten	20	-1	5 268	0,6	24 539	5,9	5 004	-11,8	48 015	10,0	13 484	7,8
Wedding	5	-	821	9,9	1 971	21,3	353	49,0	5 219	25,9	975	69,9
Prenzlauer Berg/ Friedrichshain	4	1	521	59,3	1 654	50,2	220	0,5	4 677	9,3	639	-46,8
Kreuzberg	10	1	725	1,8	3 384	7,7	671	-11,4	7 945	3,6	1 746	-17,5
Charlottenburg	116	-7	10 405	-0,5	54 448	12,9	12 620	21,7	115 725	12,1	30 202	14,6
Spandau	20	-2	1 994	-1,4	6 521	13,8	698	-31,3	15 029	3,3	1 896	-27,6
Wilmerdorf	67	-1	4 277	-5,4	17 125	7,9	3 361	-10,6	42 052	4,0	10 216	-12,5
Zehlendorf	22	-2	1 129	-5,1	3 331	-15,5	632	-8,8	10 720	-23,6	2 081	3,5
Schöneberg	25	1	3 140	0,6	13 828	19,8	2 970	29,8	30 384	26,6	7 548	27,5
Steglitz	15	-1	939	1,7	3 350	-7,1	399	5,8	9 598	6,7	1 502	39,5
Tempelhof	11	1	379	3,6	2 140	13,0	179	179,7	4 285	26,4	684	224,2
Neukölln	18	4	1 512	149,1	5 836	207,6	720	323,5	13 233	162,7	1 923	331,2
Treptow	3	-1	256	-6,2	852	-38,8	140	-65,4	1 661	-50,7	314	-65,5
Köpenick	19	-	1 393	10,0	4 547	45,3	286	41,6	12 821	67,9	1 330	78,1
Lichtenberg	6	-	1 469	12,0	5 982	25,0	1 036	119,5	16 187	41,3	3 466	120,5
Weißensee/Pankow	7	3	229	48,7	604	7,3	44	x	1 532	6,6	296	355,4
Reinickendorf	26	4	2 226	9,1	9 351	10,1	865	11,2	16 988	2,2	2 019	0,3
Marzahn/Hellersdorf	6	-	147	-61,2	441	-57,8	22	-92,3	1 496	-62,2	53	-94,2
Hohenschönhausen	5	-	1 297	11,3	2 559	-2,9	555	-8,3	8 253	20,3	2 541	23,7
Berlin	425	1	44 196	3,3	196 484	13,5	37 696	8,6	437 347	11,6	100 486	10,4
Berlin-West	355	-3	32 815	2,7	145 824	12,9	28 472	8,8	319 193	11,7	74 276	10,0
Berlin-Ost	70	4	11 381	5,2	50 660	15,3	9 224	8,0	118 154	11,2	26 210	11,5
Januar - Dezember 1994												
Mitte	x	x	x	x	520 830	8,5	151 658	13,3	1 181 018	5,8	381 100	10,6
Tiergarten	x	x	x	x	401 444	8,1	107 161	-3,6	847 611	3,4	278 187	5,4
Wedding	x	x	x	x	39 286	1,5	6 616	7,0	106 414	-3,7	16 956	1,7
Prenzlauer Berg/ Friedrichshain	x	x	x	x	26 048	25,3	4 411	-9,9	71 518	3,9	13 028	-41,2
Kreuzberg	x	x	x	x	53 286	-5,8	14 501	-12,4	131 583	-11,2	36 883	-11,9
Charlottenburg	x	x	x	x	811 311	-2,4	194 346	-3,2	1 881 631	-3,5	513 532	-2,5
Spandau	x	x	x	x	107 214	31,7	17 509	80,9	266 168	23,7	48 594	71,9
Wilmerdorf	x	x	x	x	295 494	-8,3	65 247	-9,7	784 359	-6,7	189 781	-4,7
Zehlendorf	x	x	x	x	76 386	9,9	12 819	7,1	237 932	-1,6	34 441	11,0
Schöneberg	x	x	x	x	197 472	-2,2	54 754	8,5	467 664	-1,6	138 730	3,8
Steglitz	x	x	x	x	55 551	-3,6	8 209	2,1	151 070	-6,4	29 065	2,3
Tempelhof	x	x	x	x	28 253	48,3	3 203	322,6	58 177	43,8	8 944	331,9
Neukölln	x	x	x	x	34 424	30,9	4 345	122,6	91 011	12,3	14 861	121,2
Treptow	x	x	x	x	18 857	-17,0	3 843	-24,9	39 558	-16,8	8 725	-7,8
Köpenick	x	x	x	x	74 204	8,8	5 773	-21,8	186 597	3,5	21 733	-21,3
Lichtenberg	x	x	x	x	88 728	25,2	12 795	19,4	245 204	27,3	42 856	57,5
Weißensee/Pankow	x	x	x	x	7 544	-9,5	470	-30,1	17 961	-18,5	1 376	-14,1
Reinickendorf	x	x	x	x	160 213	4,0	24 779	-7,4	337 194	-2,8	53 873	-6,2
Marzahn/Hellersdorf	x	x	x	x	21 870	-1,6	3 822	-25,3	71 167	2,3	13 412	5,3
Hohenschönhausen	x	x	x	x	56 421	-9,6	15 754	-16,2	169 954	3,5	56 209	6,0
Berlin	x	x	x	x	3 074 836	3,0	712 015	1,3	7 343 791	0,7	1 902 286	3,7
Berlin-West	x	x	x	x	2 260 334	1,4	513 489	-0,6	5 360 814	-1,3	1 363 847	2,1
Berlin-Ost	x	x	x	x	814 502	7,8	198 526	6,4	1 982 977	6,6	538 439	8,0

1) Im Berichtsmonat geöffnete Betriebe.



5. Gäste und Übernachtungen in den Beherbergungsstätten Berlins im Jahr 1994 nach Betriebsart und Betriebsgrößenklassen

Betriebsart ----- Größenklasse	Betriebs- größe 1)	Ange- botene Betten 1)	Gäste				Übernachtungen				
			insgesamt	darunter von Gästen mit Wohnsitz im Ausland		Verände- rung gegen- über dem Vor- jahr in %	insgesamt	darunter von Gästen mit Wohnsitz im Ausland		Verände- rung gegen- über dem Vor- jahr in %	
				absolut	in %			absolut	in %		
											1
<b>Hotels, Gasthöfe, Pensionen, Hotels garnis</b>											
Hotels											
unter 30 Betten	6	123	5 383	431	8,0	-39,5	13 594	1 526	11,2	-32,5	
30 bis 99 Betten	25	1 537	115 922	18 798	16,2	-17,1	244 946	43 479	17,8	-24,6	
100 bis 199 Betten	32	5 505	399 909	90 193	22,6	16,2	941 196	234 040	24,9	15,8	
200 bis 499 Betten	14	5 247	359 481	84 889	23,6	-10,0	827 518	227 323	27,5	-12,6	
500 oder mehr Betten	17	12 656	1 020 802	269 283	26,4	20,1	2 213 826	705 435	31,9	20,5	
Zusammen	94	25 068	1 901 497	463 594	24,4	9,2	4 241 080	1 211 803	28,6	7,6	
Gasthöfe											
unter 15 Betten	10	109	4 268	821	19,2	-43,0	11 541	3 578	31,0	-35,9	
15 bis 29 Betten	7	132	7 528	613	8,1	-15,4	19 137	2 238	11,7	-20,9	
30 oder mehr Betten	6	573	54 326	8 148	15,0	0,2	106 467	23 291	21,9	-0,4	
Zusammen	23	814	66 122	9 582	14,5	-6,4	137 145	29 107	21,2	-8,0	
Pensionen											
unter 15 Betten	9	109	6 172	438	7,1	-12,3	15 571	1 564	10,0	-10,9	
15 bis 29 Betten	29	628	32 096	4 223	13,2	-8,9	87 680	15 623	17,8	-7,4	
30 bis 99 Betten	26	1 415	106 820	17 639	16,5	-3,1	268 505	51 831	19,3	-7,3	
100 oder mehr Betten	7	891	55 670	11 232	20,2	-11,4	143 878	31 538	21,9	-11,2	
Zusammen	71	3 043	200 758	33 532	16,7	-6,8	515 634	100 556	19,5	-8,5	
Hotels garnis											
unter 15 Betten	19	229	14 874	2 456	16,5	-27,4	44 786	7 922	17,7	-26,2	
15 bis 29 Betten	52	1 101	68 523	13 013	19,0	-17,3	195 243	40 159	20,6	-18,3	
30 bis 99 Betten	87	4 831	335 213	75 901	22,6	-8,1	850 689	204 025	24,0	-9,3	
100 oder mehr Betten	19	3 342	231 348	55 115	23,8	-7,4	533 225	143 767	27,0	-6,1	
Zusammen	177	9 503	649 958	146 485	22,5	-9,5	1 623 943	395 873	24,4	-10,0	
Insgesamt											
unter 15 Betten	38	447	25 314	3 715	14,7	-27,8	71 898	13 064	18,2	-25,6	
15 bis 29 Betten	94	1 984	113 530	18 280	16,1	-16,4	315 654	59 546	18,9	-16,4	
30 bis 99 Betten	142	8 079	582 947	115 518	19,8	-10,1	1 408 447	308 949	21,9	-12,6	
100 bis 199 Betten	58	9 275	682 792	152 933	22,4	-4,8	1 598 178	401 181	25,1	5,3	
200 bis 499 Betten	16	5 987	392 950	93 464	23,8	-7,6	909 799	249 164	27,4	-10,7	
500 oder mehr Betten	17	12 656	1 020 802	269 283	26,4	20,1	2 213 826	705 435	31,9	20,5	
Zusammen	365	38 428	2 818 335	653 193	23,2	2,6	6 517 802	1 737 339	26,7	0,9	
<b>übrige Beherbergungsstätten</b>											
Erholungs-, Ferien- und Schulungsheime, Sanatorien, Kurkrankenhäuser											
unter 100 Betten	28	1 407	59 083	7 488	12,7	7,8	238 740	33 106	13,9	0,2	
100 oder mehr Betten	12	2 329	126 697	19 351	15,3	12,6	380 225	56 113	14,8	-1,2	
Zusammen	40	3 736	185 780	26 839	14,4	11,0	618 965	89 219	14,4	-0,7	
Ferienh. u. -wohnungen, Hütten, Jugendherbergen und ähnl. Einrichtungen											
unter 100 Betten	6	165	7 326	824	11,2	5,7	32 031	5 834	18,2	-2,3	
100 oder mehr Betten	4	740	63 395	31 159	49,2	-2,7	174 993	69 894	39,9	-0,4	
Zusammen	10	905	70 721	31 983	45,2	-1,9	207 024	75 728	36,6	-0,7	
Insgesamt											
unter 29 Betten	6	125	3 981	360	9,0	-16,9	15 715	3 035	19,3	-14,6	
30 bis 99 Betten	28	1 447	62 428	7 952	12,7	9,6	255 056	35 905	14,1	1,0	
100 bis 199 Betten	12	1 731	84 005	12 913	15,4	11,9	255 947	35 088	13,7	-2,6	
200 oder mehr Betten	4	1 338	106 087	37 597	35,4	3,4	299 271	90 919	30,4	0,4	
Zusammen	50	4 641	256 501	58 822	22,9	7,1	825 989	164 947	20,0	-0,7	
<b>Betriebe insgesamt</b>											
unter 15 Betten	40	470	25 611	3 757	14,7	-27,9	73 555	13 246	18,0	-26,6	
15 bis 29 Betten	98	2 086	117 214	18 598	15,9	-16,3	329 712	62 399	18,9	-16,0	
30 bis 99 Betten	170	9 526	645 375	123 470	19,1	-8,5	1 663 503	344 854	20,7	-10,8	
100 bis 199 Betten	70	11 006	766 797	165 846	21,6	5,5	1 854 125	436 269	23,5	4,1	
200 bis 499 Betten	20	7 325	499 037	131 061	26,3	-2,2	1 209 070	340 083	28,1	-3,4	
500 oder mehr Betten	17	12 656	1 020 802	269 283	26,4	17,7	2 213 826	705 435	31,9	16,4	
Zusammen	415	43 069	3 074 836	712 015	23,2	3,0	7 343 791	1 902 286	25,9	0,7	

1) Bestand am 1. April 1994

6. Gäste in den Beherbergungsstätten Berlins im Jahr 1994 nach Betriebsart und Monaten

Monat	Gäste insgesamt	Hotels, Gasthöfe, Pensionen, Hotels garnis					in sonstigen Beherbergungsstätten		
		zusammen	Hotels	Gasthöfe	Pensionen	Hotels garnis	zusammen	Erholungs-, Ferien- und Schulungsheime, Sanatorien, Kurkranken- häuser	Ferienhäuser, -wohnungen, Hütten, Jugendherbergen, jugendherbergs- ähnli. Einr.
Insgesamt									
Januar	193 030	180 548	118 864	4 189	13 256	44 239	12 482	8 809	3 673
Februar	199 127	185 461	120 468	4 492	14 798	45 703	13 666	9 555	4 111
März	237 034	214 206	138 433	5 489	16 752	53 532	22 828	16 732	6 096
April	244 934	220 562	145 814	5 439	16 347	52 962	24 372	18 148	6 224
Mai	306 201	279 191	192 201	6 057	18 926	62 007	27 010	20 284	6 726
Juni	303 086	274 689	190 647	6 402	17 998	59 642	28 397	21 715	6 682
Juli	243 581	219 087	147 324	5 132	16 244	50 387	24 494	16 925	7 569
August	256 706	235 057	157 822	5 472	17 486	54 277	24 649	13 888	7 761
September	337 201	308 599	212 252	6 743	20 645	68 959	28 602	22 294	6 308
Oktober	309 535	285 066	193 429	7 168	20 102	64 367	24 469	17 416	7 053
November	247 917	231 649	158 524	5 461	15 896	51 768	16 268	11 803	4 465
Dezember	196 484	184 220	125 719	4 078	12 308	42 115	12 264	8 211	4 053
Jan.-Dez.	3 074 836	2 818 335	1 901 497	66 122	200 758	649 958	256 501	185 780	70 721

Veränderung gegenüber dem gleichen  
Vorjahreszeitraum in %

Januar	11,8	12,1	14,1	39,3	32,0	0,8	8,4	14,4	-3,7
Februar	10,0	10,9	15,5	10,6	21,1	-2,1	-0,1	0,6	-1,9
März	-9,7	-10,8	-8,7	0,5	-8,3	-17,4	1,7	4,4	-5,0
April	-3,7	-4,1	4,3	-17,1	-10,9	-19,0	2,9	8,0	-9,4
Mai	13,3	22,8	9,2	-18,8	-6,6	-8,5	8,2	10,2	3,5
Juni	13,4	22,1	11,1	-14,9	-15,7	-13,1	5,5	11,1	-8,4
Juli	13,9	22,4	15,4	-6,7	-16,5	-15,1	12,4	20,8	-2,7
August	13,9	22,1	0,0	-24,7	-15,1	-17,1	4,6	20,8	-11,3
September	13,9	22,4	16,8	-11,2	-13,5	-3,7	20,9	31,0	-5,0
Oktober	13,9	22,4	7,2	5,1	-4,5	-9,3	8,3	7,3	10,9
November	13,5	13,2	12,2	-1,9	-11,1	-2,5	7,7	3,8	13,0
Dezember	13,5	13,2	18,0	7,2	2,8	4,1	18,5	21,5	19,6
Jan.-Dez.	3,0	2,6	9,2	-6,4	-6,8	-9,5	7,1	11,0	-1,9

Gäste mit Wohnsitz im Ausland

Januar	34 522	31 640	21 632	449	1 773	7 786	2 882	967	1 915
Februar	40 959	37 016	25 260	589	2 302	8 865	3 423	1 550	3 393
März	58 131	52 398	35 803	904	3 741	12 950	7 333	2 241	890
April	54 389	48 326	33 546	858	3 510	11 412	7 333	2 241	822
Mai	65 016	59 982	42 942	899	3 025	13 116	6 634	2 889	1 452
Juni	68 242	63 033	46 082	944	3 619	13 388	7 209	3 889	1 452
Juli	72 079	65 026	46 295	947	3 550	14 234	7 053	3 703	1 506
August	74 351	66 737	46 905	932	4 092	14 808	7 614	3 034	1 542
September	89 116	84 682	63 695	984	3 677	16 326	4 434	1 115	3 189
Oktober	70 071	64 717	46 068	891	3 355	14 403	3 544	1 429	925
November	47 443	44 865	31 987	631	2 093	10 154	5 778	865	1 713
Dezember	37 696	34 771	23 379	554	1 795	9 043	2 925	1 092	1 833
Jan.-Dez.	712 015	653 193	463 394	9 582	33 532	146 485	58 822	26 839	31 983

Veränderung gegenüber dem gleichen  
Vorjahreszeitraum in %

Januar	8,4	10,0	12,3	78,2	0,6	4,1	-7,0	-2,5	-9,1
Februar	10,4	11,7	17,5	58,8	7,9	-2,8	-0,8	-9,2	5,6
März	-8,3	-9,4	-8,4	0,8	-24,1	-9,0	3,9	12,7	-3,5
April	-11,9	-10,9	-6,0	-20,0	-27,0	-18,9	-19,2	-13,9	-24,5
Mai	-4,1	-5,2	-1,6	-30,8	-4,1	-13,4	10,2	51,8	-19,6
Juni	-11,3	-11,6	-8,1	-18,1	-29,8	-18,0	-6,5	0,7	-13,3
Juli	5,3	5,6	15,6	-6,2	-16,1	-12,6	2,9	12,8	-3,7
August	-0,7	-1,0	4,1	-21,9	-11,7	-10,2	1,6	10,0	-3,2
September	21,0	23,0	30,3	1,3	21,3	2,6	1,5	4,4	-16,3
Oktober	3,4	4,4	6,2	1,1	1,2	-0,1	1,6	17,9	10,3
November	3,4	5,9	11,1	-12,5	-6,4	-4,3	-26,8	-50,6	-3,4
Dezember	8,6	12,3	13,3	8,0	15,7	9,3	-22,1	-33,5	-13,3
Jan.-Dez.	1,3	1,8	6,3	-7,9	-8,9	-7,5	-4,1	1,0	-8,1

7. Übernachtungen in den Beherbergungsstätten Berlins im Jahr 1994 nach Betriebsart und Monaten

Monat	Übernachtungen insgesamt	Hotels, Gasthöfe, Pensionen, Hotels garnis					in sonstigen Beherbergungsstätten		
		zusammen	Hotels	Gasthöfe	Pensionen	Hotels garnis	zusammen	Erholungs- Ferien- und Schulungsheime, Sanatorien, Kurkranken- häuser	Ferienhäuser, -wohnungen, Hütten, Jugendherbergen, Jugendherbergs- ähnl. Einr.
Insgesamt									
Januar	438 286	400 119	244 154	8 600	33 207	114 158	38 167	29 304	8 863
Februar	473 098	430 136	267 090	9 261	37 666	116 119	42 962	30 805	12 157
März	594 392	523 056	325 547	11 894	44 171	141 444	71 336	53 251	18 085
April	583 537	506 379	319 030	11 386	42 595	133 364	77 158	59 648	17 510
Mai	728 980	643 403	423 713	12 608	48 805	158 277	85 577	65 591	19 546
Juni	718 081	624 701	413 186	13 015	46 602	151 898	93 380	74 037	19 343
Juli	622 808	539 482	358 438	10 533	44 818	127 693	68 326	63 356	19 970
August	619 868	551 776	362 266	11 559	44 612	133 339	68 092	47 988	20 104
September	820 968	727 372	496 203	14 424	53 004	163 441	93 596	71 730	21 866
Oktober	748 912	669 296	443 848	14 718	51 031	159 699	79 616	58 327	21 289
November	557 514	506 017	328 507	11 379	40 965	124 166	52 497	37 771	14 726
Dezember	437 347	397 065	258 798	7 768	30 154	100 345	40 282	27 157	13 125
Jan.-Dez.	7 343 791	6 517 802	4 241 080	137 145	515 634	1 623 943	825 989	618 965	207 024

Veränderung gegenüber dem gleichen Vorjahreszeitraum in %

Januar	3,3	3,7	5,1	28,6	10,4	-2,4	-0,8	2,9	-11,2
Februar	6,9	9,2	15,9	7,6	12,3	-4,3	-11,5	-13,0	-7,3
März	-8,8	-4,2	-4,2	-7,4	-15,2	-15,0	-11,4	-12,2	-9,0
April	-5,1	-5,6	1,8	-15,6	-14,5	-16,5	-2,1	-2,3	-14,7
Mai	-3,8	-2,7	3,1	-12,8	-11,7	-12,3	-11,6	-13,0	-6,7
Juni	-2,1	-2,2	4,0	-13,8	-16,6	-10,9	-1,4	0,9	-9,4
Juli	6,9	2,2	22,1	-16,5	-14,3	-13,2	5,0	10,8	-9,9
August	-8,5	-8,7	-1,7	-21,2	-16,8	-20,3	-6,6	-5,4	-9,3
September	8,5	8,1	17,7	-12,4	-9,4	-7,2	12,1	12,0	12,6
Oktober	2,4	2,6	8,1	-0,2	-3,1	-8,3	0,3	-4,7	17,1
November	5,7	4,8	9,8	0,5	-5,3	-3,0	15,0	7,6	39,8
Dezember	11,5	10,6	15,2	-4,2	3,9	3,1	21,9	16,6	34,6
Jan.-Dez.	0,7	0,9	7,6	-8,0	-8,5	-10,0	-0,7	-0,7	-0,7

von Gästen mit Wohnsitz im Ausland

Januar	89 103	81 205	51 032	1 398	5 943	22 832	7 898	4 040	3 858
Februar	114 476	102 852	68 449	1 706	8 058	24 639	11 624	5 559	6 065
März	173 888	156 466	104 952	3 082	8 547	39 885	17 422	9 892	7 530
April	143 479	126 536	84 530	3 844	7 746	31 416	16 943	10 241	6 702
Mai	164 966	151 614	105 325	2 435	9 124	34 730	13 352	8 582	4 770
Juni	172 518	159 280	114 001	2 518	8 586	34 175	13 238	8 251	4 987
Juli	194 402	176 423	129 260	2 668	9 632	34 863	17 979	10 032	7 947
August	190 993	169 868	117 660	3 021	11 269	37 918	21 125	10 676	10 449
September	243 995	232 243	175 977	2 977	9 979	43 310	11 752	6 033	5 719
Oktober	189 392	172 272	120 437	2 807	9 725	39 303	17 120	9 029	8 091
November	124 588	117 159	80 589	2 200	6 760	27 610	7 429	2 871	4 558
Dezember	100 486	91 421	59 591	1 451	5 187	25 192	9 065	4 013	5 052
Jan.-Dez.	1 902 286	1 737 339	1 211 803	29 107	100 556	395 873	164 947	89 219	75 728

Veränderung gegenüber dem gleichen Vorjahreszeitraum in %

Januar	4,4	5,8	10,3	91,0	-10,1	-1,3	-8,3	17,0	-25,3
Februar	10,5	14,1	26,2	64,8	20,3	-12,5	-13,3	-13,4	-13,3
März	-3,4	-3,8	-0,1	9,0	-31,2	-5,6	0,5	9,2	-9,0
April	-3,8	-4,8	0,4	4,3	-21,6	-13,0	-13,2	0,4	-26,0
Mai	-3,6	-4,3	-0,8	-12,4	-1,8	-15,0	8,6	51,0	-27,8
Juni	-17,3	-17,0	-15,9	-11,5	-27,5	-22,0	-9,4	4,1	-25,3
Juli	16,0	16,0	33,8	8,1	-19,5	-13,8	11,9	39,8	-10,6
August	1,0	-0,9	4,0	-1,0	-16,2	-9,1	19,9	46,8	0,1
September	26,7	28,0	37,6	-4,8	7,6	6,4	3,1	5,9	-2,1
Oktober	8,9	7,7	7,2	29,1	16,3	1,6	1,1	4,0	32,9
November	4,5	6,0	7,2	28,2	1,6	-1,5	-24,3	-4,9	-4,0
Dezember	10,4	13,0	14,4	3,6	12,2	10,4	-10,3	-27,9	11,3
Jan.-Dez.	3,7	4,0	9,6	8,3	-9,2	-7,5	0,9	11,7	-9,4

5. Ankünfte von Gästen aus dem Ausland in Berlin 1993 und 1994  
nach ausgewählten Herkunftsländern

