

Statistische Berichte

G IV 1 - m 12 / 98

**Gäste und Übernachtungen
im Fremdenverkehr
im Land Brandenburg**

Dezember und Jahr 1998

Erarbeitet:

Landesamt für Datenverarbeitung und Statistik Brandenburg
Dezernat Handel, Verkehr, Fremdenverkehr

Herausgeber:

Landesamt für Datenverarbeitung und Statistik Brandenburg
Dezernat Öffentlichkeitsarbeit
Postfach 60 10 52
14410 Potsdam

Telefon: (0331) 39 403 - 405
Fax: (0331) 39 418
Internet: <http://www.brandenburg.de/lds/>
E-Mail: Info@lds.brandenburg.de

Erschienen im Februar 1999
Preis: 5,50 DM

Nachdruck, auch im Auszug, nur mit Quellenangabe gestattet!

Inhalt

	Seite
Vorbemerkungen/Erläuterungen	5
Tabellenteil	
I. Zusammenfassende Übersichten nach Zeitvergleichen	
1. Ankünfte von Gästen in Beherbergungsstätten nach Monaten bzw. zusammengefassten Zeiträumen	7
2. Übernachtungen von Gästen in Beherbergungsstätten nach Monaten bzw. zusammengefassten Zeiträumen	8
3. Auslastung der angebotenen Bettenkapazität in Beherbergungsstätten nach Monaten bzw. zusammengefassten Zeiträumen	9
4. Ankünfte von Gästen auf Campingplätzen mit Urlaubscamping nach Monaten bzw. zusammengefassten Zeiträumen	10
5. Übernachtungen von Gästen auf Campingplätzen mit Urlaubscamping nach Monaten bzw. zusammengefassten Zeiträumen	11
II. Weitere Ergebnistabellen	
6. Beherbergungsarten am Ende des Berichtsmonats nach Verwaltungsbezirken und Reisegebieten	12
7. Anteil der in den einzelnen Beherbergungsarten angebotenen Bettenkapazität an den angebotenen Betten/Schlafgelegenheiten aller Beherbergungsstätten im Land Brandenburg am Ende des Berichtsmonats	13
8. Bestand der in den Beherbergungsstätten des Landes Brandenburg angebotenen Bettenkapazität am Ende des Berichtsmonats nach Reisegebieten	13
9. Beherbergungsstätten, Gästebetten und Kapazitätsauslastung am Ende des Berichtsmonats nach Verwaltungsbezirken und Reisegebieten	14
10. Beherbergungsarten am Ende des Berichtsmonats nach Größenklassen und Kapazitätsauslastung	15
11. Ankünfte der Gäste in Beherbergungsstätten im Berichtsmonat nach Verwaltungsbezirken und Reisegebieten sowie nach zusammengefassten Gästegruppen	18
12. Ankünfte der Gäste in Beherbergungsstätten seit Jahresbeginn nach Verwaltungsbezirken und Reisegebieten sowie nach zusammengefassten Gästegruppen	19
13. Übernachtungen der Gäste in Beherbergungsstätten im Berichtsmonat nach Verwaltungsbezirken und Reisegebieten sowie nach zusammengefassten Gästegruppen	20

14. Übernachtungen der Gäste in Beherbergungsstätten seit Jahresbeginn nach Verwaltungsbezirken und Reisegebieten sowie nach zusammengefassten Gästegruppen	21
15. Durchschnittliche Aufenthaltsdauer der Gäste in Beherbergungsstätten im Berichtsmonat und seit Jahresbeginn nach Verwaltungsbezirken und Reisegebieten	22
16. Ankünfte, Übernachtungen und durchschnittliche Aufenthaltsdauer der Gäste in Beherbergungsstätten im Berichtsmonat nach Betriebsarten und zusammengefassten Gästegruppen	23
17. Ankünfte, Übernachtungen und durchschnittliche Aufenthaltsdauer der Gäste in Beherbergungsstätten seit Jahresbeginn nach Betriebsarten und zusammengefassten Gästegruppen	24
18. Ankünfte, Übernachtungen und durchschnittliche Aufenthaltsdauer der Gäste in Beherbergungsstätten im Berichtsmonat nach Herkunftsländern	25
19. Ankünfte, Übernachtungen und durchschnittliche Aufenthaltsdauer der Gäste in Beherbergungsstätten seit Jahresbeginn nach Herkunftsländern	27
20. Beherbergungsstätten, Gästebetten und Kapazitätsauslastung am Ende des Berichtsmonats nach Gemeindegruppen	29
21. Ankünfte, Übernachtungen und durchschnittliche Aufenthaltsdauer der Gäste in Beherbergungsstätten im Berichtsmonat nach Gemeindegruppen	30
22. Ankünfte, Übernachtungen und durchschnittliche Aufenthaltsdauer der Gäste in Beherbergungsstätten seit Jahresbeginn nach Gemeindegruppen	31
23. Ankünfte, Übernachtungen und durchschnittliche Aufenthaltsdauer der Gäste auf Campingplätzen mit Urlaubscamping seit Jahresbeginn nach Verwaltungsbezirken und Reisegebieten	32

Vorbemerkungen

Rechtsgrundlage und Erhebungsumfang

Rechtsgrundlage der Fremdenverkehrsstatistik ist das Gesetz über die Statistik der Beherbergung im Reiseverkehr (Beherbergungsstatistikgesetz - BeherbStatG) vom 14.07.1980 (BGBl. I S. 953). Danach sind in allen Gemeinden des Landes Beherbergungsstätten mit mehr als acht Gästebetten in die Erhebung einzubeziehen.

In 559 Gemeinden des Landes waren Beherbergungsstätten mit dieser Bettenanzahl vorhanden. Geöffnete und damit für den Fremdenverkehr wirksame Einrichtungen befanden sich in 522 Gemeinden.

Abgrenzung des Erhebungsumfangs

Nach Wortlaut und Zielsetzung des Beherbergungsstatistikgesetzes kommt es für die Berichtskreis-zugehörigkeit der Beherbergungsstätten weder auf die Gewinnerzielungsabsicht des Betriebes noch auf den Aufenthaltzweck der Gäste an. Ebenso wenig ist maßgebend, ob die Gästebeherbergung betrieblicher Haupt- oder nur Nebenzweck ist. Entscheidend ist lediglich, dass auf Dauer mindestens neun Unterbringungsmöglichkeiten angeboten werden, die für die Beherbergung von Reisenden, d.h. Personen bestimmt sind, die sich vorübergehend an einem anderen Ort als ihrem gewöhnlichen Wohnsitz aufhalten. Die Abgrenzung der statistischen Einheiten richtet sich im wesentlichen nach der Systematik der Wirtschaftszweige.

Danach werden, unabhängig vom wirtschaftlichen Schwerpunkt des Unternehmens oder des Betriebes, alle fachlichen Betriebsteile erfasst, die - für sich genommen - dem Bereich des Beherbergungsgewerbes zuzuordnen wären.

Der gesetzlich vorgeschriebene Erfassungsbereich der Beherbergungsstatistik ist aber mit dem gewerblichen Sektor nicht deckungsgleich.

Er unterschreitet ihn durch Ausklammerung der ebenfalls dem Beherbergungsgewerbe zuzurechnenden „Privatquartiere“; er geht über ihn hinaus durch die Einbeziehung von Unterkunftsstätten, die wirtschaftssystematisch und funktionell anderen Dienstleistungsbereichen (z.B. Heilstätten und Sanatorien) zugerechnet werden.

Bezüglich der **Campingplätze** legt die Zielsetzung der Beherbergungsstatistik - trotz des Fehlens einer inhaltlichen Begrenzung des Begriffs „Reiseverkehr“ in der Rechtsgrundlage - eine Einengung auf den Bereich des Urlaubscampings nahe.

Der hiergegen abzugrenzende Dauercampingbereich ist grundsätzlich dem Naherholungsverkehr und nicht dem Reiseverkehr zuzurechnen. Campingplätze mit (in der Regel) bis zu drei Stellplätzen werden nicht erfasst, da sie nach den Campingplatzverordnungen der Bundesländer keiner Genehmigungspflicht unterliegen.

Erläuterung wichtiger Begriffe

Ankünfte

Anzahl der Gästemeldungen in einer Beherbergungsstätte innerhalb des Berichtsmonats.

Beherbergung

Unterbringung von Personen, die sich vorübergehend an einem anderen Ort als ihrem gewöhnlichen Wohnsitz aufhalten.

Ein Aufenthalt gilt - in Anlehnung an die melderechtlichen Vorschriften - dann als „vorübergehend“, wenn er die Dauer von zwei Monaten im allgemeinen nicht überschreitet. Der vorübergehende Ortswechsel kann durch Urlaub und Freizeit, aber auch durch Wahrnehmung privater und geschäftlicher Kontakte, den Besuch von Tagungen und Fortbildungsveranstaltungen, Maßnahmen zur Wiederherstellung der Gesundheit oder sonstige Gründe veranlasst sein.

Beherbergungsstätten

Betriebe, die nach Einrichtung und Zweckbestimmung dazu dienen, Gäste zu beherbergen. Hierzu zählen auch Unterkunftsstätten, die die Gästebeherbergung nicht gewerblich und/oder nur als Nebenzweck betreiben.

Campingplatz

Abgegrenztes Gelände, das jedermann zum vorübergehenden Aufstellen von mitgebrachten Wohnwagen oder Zelten zugänglich ist.

Erholungsheim

Beherbergungsstätte für Angehörige bestimmter Personengruppen, in der Speisen und Getränke nur an Hausgäste abgegeben werden.

Ferienhaus

Jedermann zugängliche, in Wohneinheiten gegliederte Beherbergungsstätte ohne Abgabe von Speisen und Getränken, aber mit Kochgelegenheit in den Wohneinheiten.

Ferienzentrum

Beherbergungsstätte, die jedermann zugänglich ist und nach Einrichtung und Zweckbestimmung dazu dient, wahlweise unterschiedliche Wohn- und Aufenthaltsmöglichkeiten zum vorübergehenden Aufenthalt sowie gleichzeitig Freizeiteinrichtungen in Verbindung mit Einkaufsquellen und persönlichen Dienstleistungen anzubieten.

Herkunftsland

Für die Erfassung ist grundsätzlich der ständige Wohnsitz oder gewöhnliche Aufenthalt der Gäste maßgebend, nicht dagegen deren Staatsangehörigkeit (Nationalität).

Hotel

Jedermann zugängliche Beherbergungs- und Bewirtschaftungsstätte mit herkömmlichem Dienstleistungsangebot in der Mehrzahl ihrer Beherbergungseinheiten und mit wenigstens einem Vollrestaurant, auch für Passanten, mit besonderen Aufenthaltsräumen für Hausgäste.

Hotel garni

Jedermann zugängliche Beherbergungsstätte, in der an Hausgäste höchstens Frühstück abgegeben wird.

Jugendherberge

Beherbergungsstätte vorzugsweise für Jugendliche sowie für Angehörige der sie tragenden Organisation, in der Speisen und Getränke nur an Hausgäste abgegeben werden.

Pension

Jedermann zugängliche Beherbergungsstätte, in der Speisen und Getränke nur an Hausgäste abgegeben werden.

Übernachtungen

Zahl der Übernachtungen von Gästen, die im Berichtszeitraum ankamen oder aus dem vorherigen Berichtszeitraum noch anwesend waren.

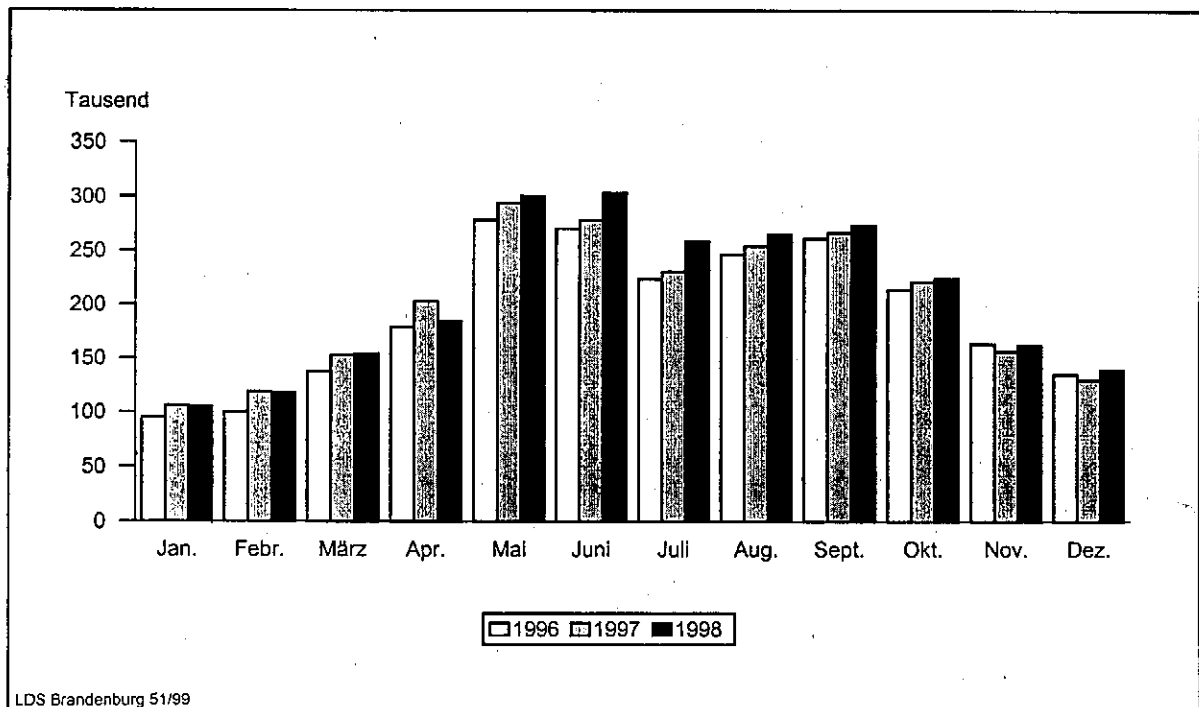
Zeichenerklärung (nach DIN 55 301)

- 0 weniger als die Hälfte von 1 in der letzten besetzten Stelle, jedoch mehr als nichts
- nichts vorhanden (genau Null)
- . Zahlenwert unbekannt oder geheimzuhalten
- x Tabellenfach gesperrt, weil Aussage nicht sinnvoll (z.B. bei Vorjahresvergleichen ohne Basiswert)
- ... Angabe fällt erst später an
- + oder - aus technischen Gründen sind nur die Minusveränderungen (-) jeweils vor der Zahl gekennzeichnet; anderenfalls liegt eine Zunahme vor

I. Zusammenfassende Übersichten nach Zeitvergleichen

1. Ankünfte von Gästen in Beherbergungsstätten

Zeitraum	1994	1995	1996	1997	1998
	Anzahl				
Januar	80 296	94 722	94 938	105 761	104 585
Februar	84 872	99 779	100 159	118 977	118 319
März	114 561	136 172	137 609	152 923	154 472
April	140 360	162 573	179 270	202 924	184 587
Mai	203 027	249 818	278 683	293 596	300 851
Juni	206 890	260 070	270 850	278 561	303 738
Juli	175 113	215 197	224 111	230 990	259 783
August	174 746	228 706	246 965	255 103	266 576
September	188 483	246 439	262 263	267 426	274 273
Oktober	162 487	185 814	214 482	221 644	224 691
November	126 135	147 222	163 442	156 660	162 485
Dezember	106 209	114 236	135 619	130 741	139 759
Winterhalbjahr ¹⁾	602 262	725 590	773 434	879 646	849 364
Sommerhalbjahr ²⁾	1 110 746	1 386 044	1 497 354	1 547 320	1 629 912
Jahr	1 763 179	2 140 748	2 308 391	2 415 306	2 494 119

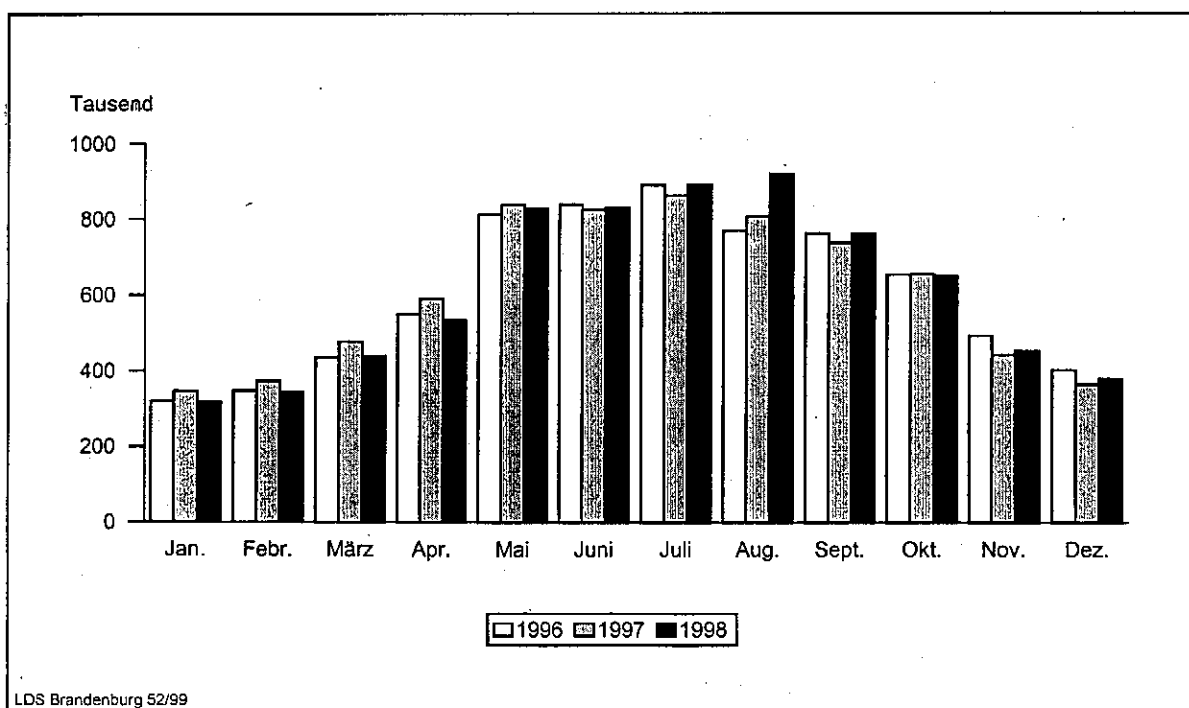


1) November des vorhergehenden Jahres bis einschließlich April des jeweiligen Jahres

2) Mai bis einschließlich Oktober

2. Übernachtungen von Gästen in Beherbergungsstätten

Zeitraum	1994	1995	1996	1997	1998
	Anzahl				
Januar	240 036	301 043	319 029	345 950	317 802
Februar	260 404	316 457	347 094	372 940	342 974
März	351 364	416 179	436 158	477 187	438 751
April	429 161	496 475	549 954	589 684	534 070
Mai	597 365	699 777	810 697	834 959	826 664
Juni	632 681	742 066	837 568	824 152	829 108
Juli	652 333	792 819	889 506	861 742	891 770
August	617 058	700 427	768 692	806 236	918 397
September	567 626	703 722	761 100	737 326	760 768
Oktober	508 345	571 597	654 337	654 621	650 316
November	379 001	449 429	493 179	442 612	453 828
Dezember	318 390	354 664	402 349	365 113	379 447
Winterhalbjahr ¹⁾	1 801 719	2 227 545	2 456 328	2 681 289	2 441 322
Sommerhalbjahr ²⁾	3 575 408	4 210 408	4 721 900	4 719 036	4 877 023
Jahr	5 553 764	6 544 655	7 269 663	7 312 522	7 343 895



LDS Brandenburg 52/99

1) November des vorhergehenden Jahres bis einschließlich April des jeweiligen Jahres
 2) Mai bis einschließlich Oktober

3. Auslastung der angebotenen Bettenkapazität in Beherbergungsstätten *)

Zeitraum	1994	1995	1996	1997	1998
	Prozent				
Januar	24,8	24,8	21,8	20,7	18,1
Februar	28,3	28,3	24,9	24,1	20,8
März	32,3	32,4	28,5	27,1	23,8
April	36,6	36,6	32,9	32,2	28,2
Mai	44,6	44,4	41,7	40,9	38,7
Juni	47,5	46,7	43,2	40,9	39,2
Juli	47,3	47,3	44,4	41,6	40,5
August	44,3	41,2	37,8	38,5	42,0
September	42,5	42,8	39,4	36,7	36,4
Oktober	37,4	34,7	34,2	32,6	31,2
November	31,6	30,2	28,5	24,5	23,7
Dezember	26,7	24,2	23,5	20,6	19,9
Winterhalbjahr ¹⁾	30,1	30,2	27,3	26,1	22,8
Sommerhalbjahr ²⁾	43,9	42,8	40,1	38,6	38,1
Jahr	37,8	36,8	34,2	32,3	30,9

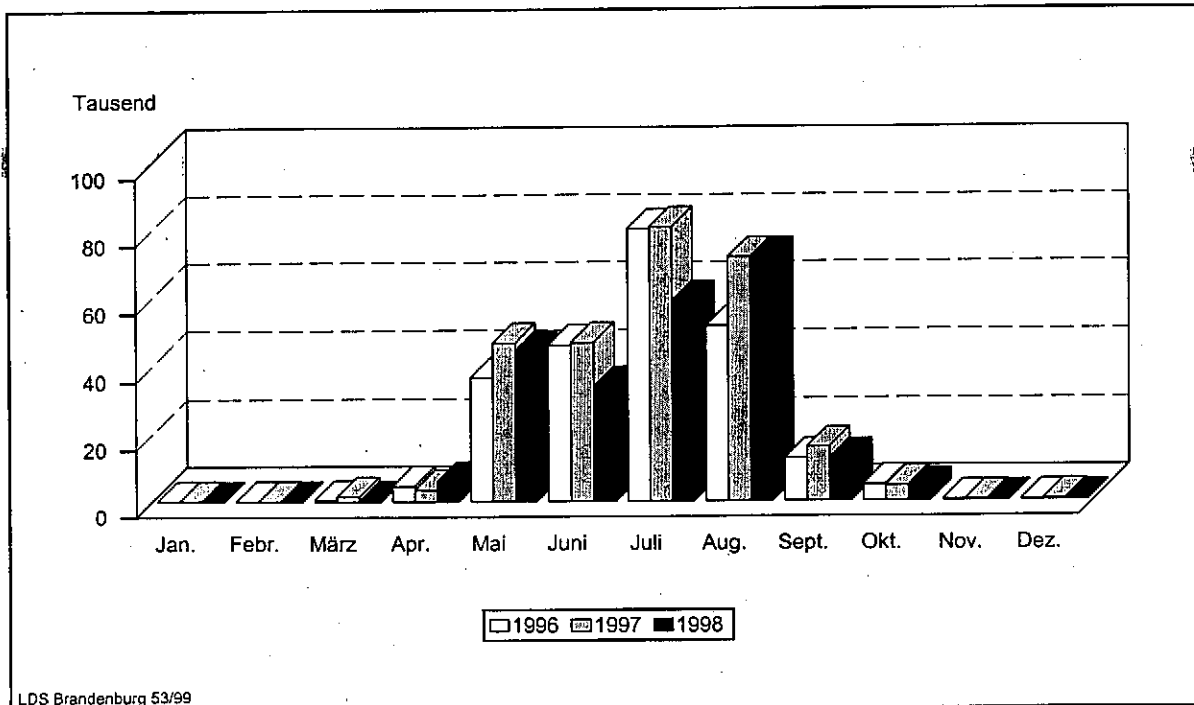
*) Rechnerischer Wert (Übernachtungen/angebotene Bettentage) x 100

1) November des vorhergehenden Jahres bis einschließlich April des jeweiligen Jahres

2) Mai bis einschließlich Oktober

4. Ankünfte von Gästen auf Campingplätzen mit Urlaubscamping

Zeitraum	1994	1995	1996	1997	1998
	Anzahl				
Januar	157	132	211	195	104
Februar	182	169	164	176	130
März	632	294	424	1 538	274
April	3 940	6 236	4 696	3 540	5 952
Mai	43 300	28 154	36 681	46 648	44 431
Juni	39 956	58 052	46 140	46 796	33 959
Juli	107 014	115 899	80 256	80 823	58 890
August	66 863	74 007	51 594	71 800	71 816
September	17 189	17 852	12 719	16 036	12 568
Oktober	5 540	6 050	4 856	4 490	3 522
November	365	294	264	315	159
Dezember	322	324	297	545	153
Winterhalbjahr ¹⁾	5 554	7 518	6 113	6 010	7 320
Sommerhalbjahr ²⁾	279 862	300 014	232 246	266 593	225 186
Jahr	285 460	307 463	238 302	272 902	231 958



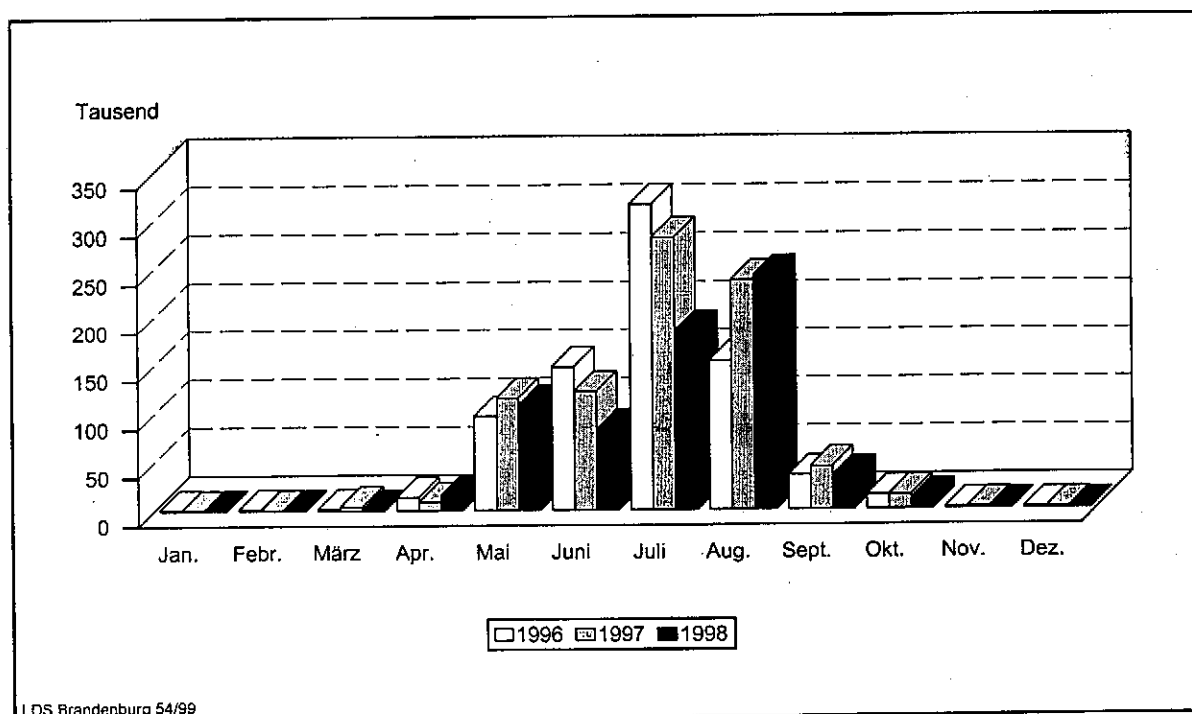
LDS Brandenburg 53/99

1) November des vorhergehenden Jahres bis einschließlich April des jeweiligen Jahres

2) Mai bis einschließlich Oktober

5. Übernachtungen von Gästen auf Campingplätzen mit Urlaubscamping

Zeitraum	1994	1995	1996	1997	1998
	Anzahl				
Januar	418	888	1 109	785	1 068
Februar	734	1 030	1 666	1 092	1 061
März	3 858	1 227	2 026	4 586	855
April	12 941	15 356	13 882	8 732	15 582
Mai	114 427	73 332	97 548	115 678	108 055
Juni	115 844	177 217	148 011	122 544	83 047
Juli	408 248	438 045	316 314	282 084	184 717
August	226 145	224 131	153 877	237 865	242 707
September	47 932	52 342	35 724	44 162	34 353
Oktober	15 925	18 896	14 845	14 852	10 819
November	2 480	2 735	1 667	2 049	812
Dezember	1 576	2 217	1 485	1 786	869
Winterhalbjahr ¹⁾	20 928	22 557	23 635	18 347	22 401
Sommerhalbjahr ²⁾	928 521	983 963	766 319	817 185	663 698
Jahr	950 528	1 007 416	788 154	836 215	683 945



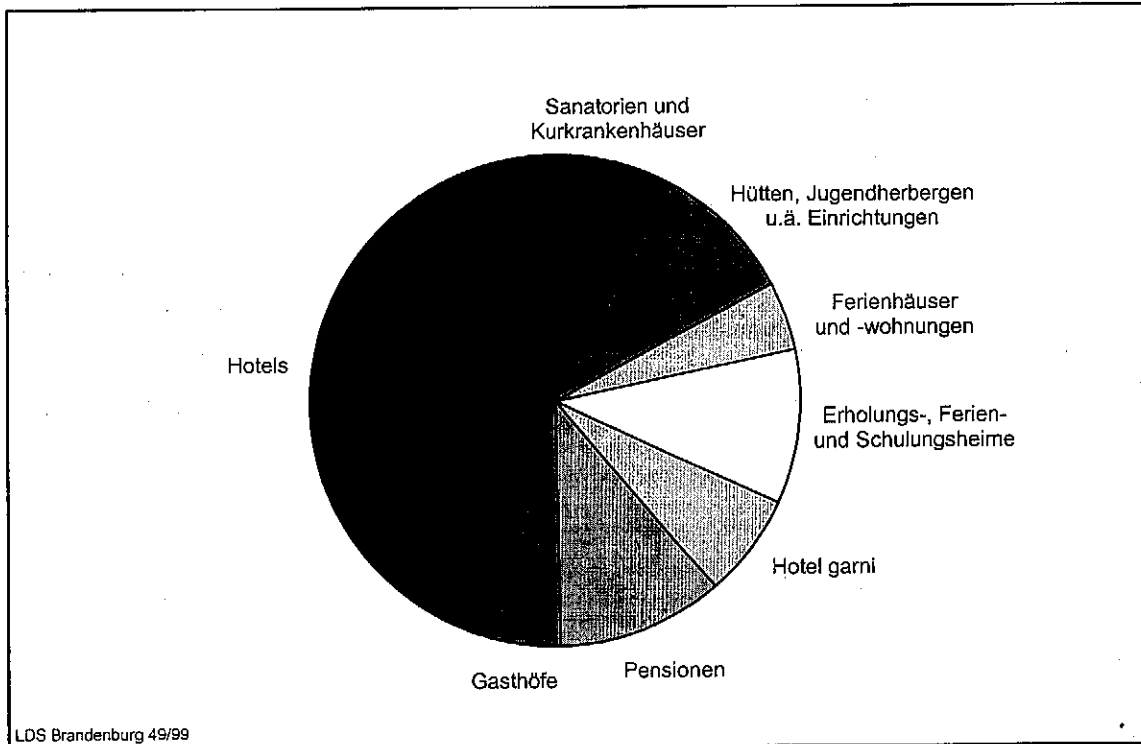
1) November des vorhergehenden Jahres bis einschließlich April des jeweiligen Jahres
 2) Mai bis einschließlich Oktober

II. Weitere Ergebnistabellen

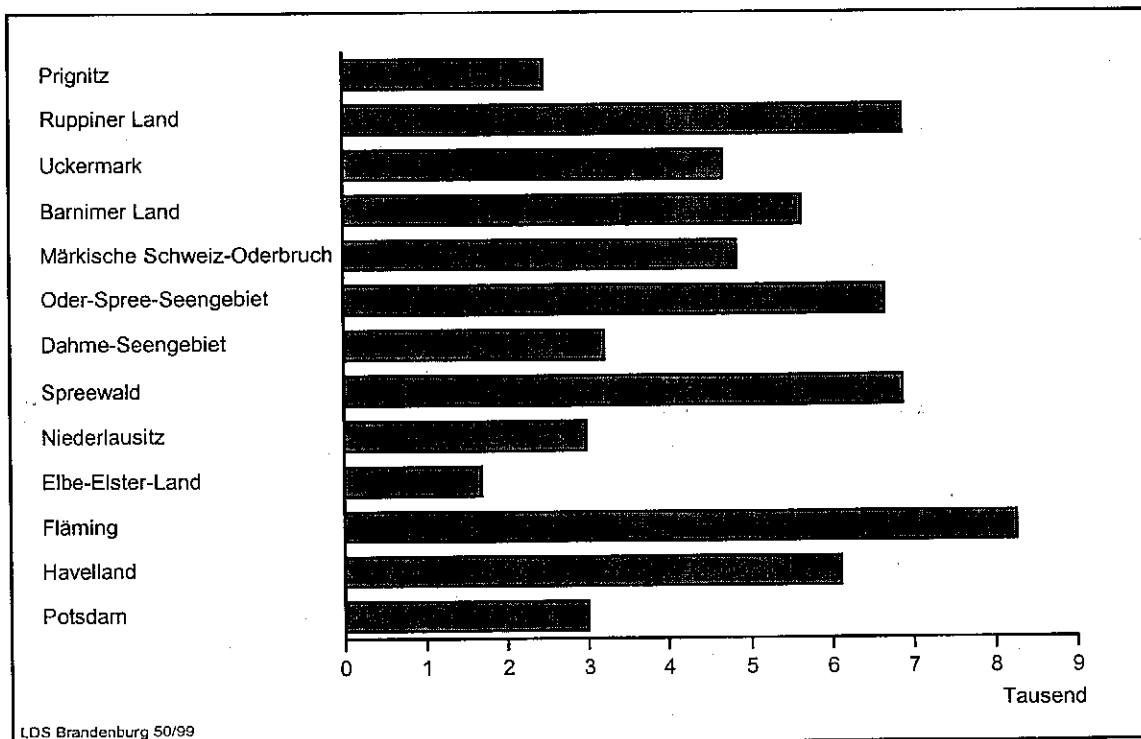
6. Beherbergungsarten am Ende des Berichtsmonats nach Verwaltungsbezirken und Reisegebieten

Verwaltungsbezirk Reisegebiet	Beherber- gungs- stätten insge- samt	davon							
		Hotels	Gast- höfe	Pen- sionen	Hotels garnis	Erho- lungs- Ferien- u. Schu- lungs- heime	Ferien- häuser und -woh- nungen	Hütten, Jugend- herber- gen u.ä. Einrich- tungen	Sanato- rien, Kur- krank- häuser u.ä. Ein- richtgn.
Anzahl am 31.12.1998									
Verwaltungsbezirk									
Kreisfreie Städte									
Brandenburg an der Havel	18	6	1	6	2	-	2	1	-
Cottbus	27	13	1	6	2	4	-	1	-
Frankfurt (Oder)	17	8	2	5	-	-	1	1	-
Potsdam	26	16	-	4	4	1	-	1	-
Landkreise									
Barnim	89	32	6	21	4	11	9	5	1
dar. Eberswalde	5	2	-	1	2	-	-	-	-
Dahme-Spreewald	120	37	13	23	5	15	15	10	2
Elbe-Elster	63	18	9	15	5	6	4	4	2
Havelland	68	21	4	26	4	3	6	4	-
Märkisch-Oderland	102	31	4	29	9	9	6	9	5
Oberhavel	92	28	18	20	9	5	11	1	-
Oberspreewald-Lausitz	69	24	8	25	2	5	2	3	-
Oder-Spree	123	29	9	25	9	14	20	15	2
dar. Eisenhüttenstadt	7	3	1	1	-	1	1	-	-
Ostprignitz-Ruppin	115	37	11	33	4	6	17	4	3
Potsdam-Mittelmark	139	52	12	29	13	13	12	4	4
Prignitz	54	24	9	12	1	3	1	3	1
Spree-Neiße	94	34	8	26	8	6	3	8	1
Teltow-Fläming	83	31	6	22	10	7	5	1	1
Uckermark	107	26	11	30	7	11	12	5	3
dar. Schwedt	8	2	-	3	2	-	-	1	-
Land Brandenburg	1 406	469	132	357	98	119	126	80	25
Reisegebiet									
Prignitz	76	33	12	17	1	6	3	3	1
Ruppiner Land	185	56	26	48	13	8	26	5	3
Uckermark	107	28	11	30	7	11	12	5	3
Barnimer Land	89	32	6	21	4	11	9	5	1
Märkische Schweiz-Oderbruch	102	31	4	29	9	9	6	9	5
Oder-Spree-Seengebiet	132	37	9	26	9	14	19	16	2
Dahme-Seengebiet	71	22	6	12	4	11	9	6	1
Spreewald	149	50	18	44	7	11	9	8	2
Niederlausitz	98	36	8	28	6	8	4	8	-
Elbe-Elster-Land	63	18	9	15	5	6	4	4	2
Fläming	161	63	11	41	18	11	9	4	4
Havelland	147	47	12	42	11	12	16	6	1
Potsdam	26	16	-	4	4	1	-	1	-

7. Anteil der in den einzelnen Beherbergungsarten angebotenen Bettenkapazität an den angebotenen Betten/Schlafgelegenheiten aller Beherbergungsstätten im Land Brandenburg



8. Bestand der in den Beherbergungsstätten des Landes Brandenburg angebotenen Bettenkapazität nach Reisegebieten



9. Beherbergungsstätten, Gästebetten und Kapazitätsauslastung am Ende des Berichtsmonats nach Verwaltungsbezirken und Reisegebieten

Verwaltungsbezirk Reisegebiet	Beherbergungsstätten		Betten/Schlafgelegenheiten					Betten insgesamt je 1000 Einwohner
	ins- gesamt	darunter geöffnete	ins- gesamt	darunter angebotene			durchschnittliche Auslastung ¹⁾	
				Ist	Verän- derung zum Vor- jahres- stichtag	Auslastung		
			Dez. 1998			seit Jahres- beginn		
Anzahl am 31.12.1998				Prozent			Anzahl	
Verwaltungsbezirk								
Kreisfreie Städte								
Brandenburg an der Havel	18	17	893	837	5,9	10,0	19,0	11,0
Cottbus	27	26	2 509	2 453	- 1,2	20,2	29,2	21,4
Frankfurt (Oder)	17	16	1 197	1 117	- 1,2	17,8	22,3	15,5
Potsdam	26	26	2 997	2 992	28,6	19,5	33,6	22,9
Landkreise								
Barnim	89	78	6 711	5 639	5,9	24,6	34,9	41,6
dar. Eberswalde	5	5	290	283	- 2,4	12,5	24,6	6,2
Dahme-Spreewald	120	96	7 061	4 903	- 4,9	17,7	32,1	46,3
Elbe-Elster	63	60	1 884	1 685	6,1	18,7	30,5	13,9
Havelland	68	55	2 664	2 016	11,1	14,1	27,4	19,2
Märkisch-Oderland	102	93	5 366	4 842	7,0	25,6	32,8	29,7
Oberhavel	92	80	3 663	3 266	18,9	15,9	25,3	20,3
Oberspreewald-Lausitz	69	58	3 445	2 297	12,1	13,4	29,0	22,7
Oder-Spree	123	107	7 316	5 666	4,9	21,2	30,5	37,4
dar. Eisenhüttenstadt	7	7	719	708	- 0,1	21,3	27,6	16,0
Ostprignitz-Ruppin	115	101	4 920	4 292	21,5	17,5	32,0	42,6
Potsdam-Mittelmark	139	127	8 370	7 461	- 5,8	20,5	30,4	42,7
Prignitz	54	48	1 966	1 797	26,1	20,1	30,6	20,0
Spree-Neiße	94	80	4 020	3 294	- 1,7	19,8	31,5	25,7
Teltow-Fläming	83	79	4 534	4 060	15,8	19,4	27,2	29,4
Uckermark	107	89	5 770	4 677	11,8	21,6	35,0	36,8
dar. Schwedt	8	8	581	449	1,1	24,5	43,2	10,4
Land Brandenburg	1 406	1 236	75 286	63 294	6,8	19,9	30,9	29,2
Reisegebiet								
Prignitz	76	69	2 733	2 471	24,2	18,9	29,4	22,0
Ruppiner Land	185	160	7 816	6 884	20,4	16,9	29,3	28,9
Uckermark	107	89	5 770	4 677	11,8	21,6	35,0	36,8
Barnimer Land	89	78	6 711	5 639	5,9	24,6	34,9	41,6
Märkische Schweiz-Oderbruch	102	93	5 366	4 842	7,0	25,6	32,8	29,7
Oder-Spree-Seengebiet	132	116	8 375	6 657	3,2	20,7	29,4	31,2
Dahme-Seengebiet	71	57	5 034	3 213	- 12,0	16,1	30,2	51,7
Spreewald	149	123	7 601	6 875	10,6	20,5	34,9	31,7
Niederlausitz	98	87	4 538	2 985	- 8,1	13,9	23,9	18,5
Elbe-Elster-Land	63	60	1 884	1 685	6,1	18,7	30,5	13,9
Fläming	161	151	9 249	8 266	6,7	20,4	29,1	32,2
Havelland	147	127	7 212	6 108	- 2,8	16,4	27,8	25,5
Potsdam	26	26	2 997	2 992	28,6	19,5	33,6	22,9

1) Rechnerischer Wert (Übernachtungen/angebotene Bettentage) x 100

10. Beherbergungsarten am Ende des Monats nach Größenklassen und Kapazitätsauslastung

Beherbergungsarten Gästebetten	Beherbergungsstätten		Betten/Schlafgelegenheiten					
	insgesamt	darunter geöffnete	insgesamt	darunter angebotene				
				Ist	Veränderung z. Vorjahresstichtag	durchschnittliche Auslastung ¹⁾		
	Anzahl am 31.12.1998					Prozent		Dezember 1998
Hotels								
9 - 11	14	11	145	114	-	21,4	17,0	23,4
12 - 14	33	33	432	428		26,6	12,9	18,8
15 - 19	30	29	504	485		19,8	17,3	22,3
20 - 29	88	83	2 113	1 928	-	2,7	17,9	24,2
30 - 99	221	211	11 327	10 535		1,3	15,9	24,5
100 - 249	65	63	9 223	8 505		2,4	16,9	26,9
250 - 499	14	14	4 754	4 733	-	2,4	16,9	28,7
500 - 999	4	4	2 318	2 318		120,8	18,4	34,1
1000 und mehr	-	-	-	-		-	-	6,2
Zusammen	469	448	30 816	29 046		3,3	16,7	26,5
Gasthöfe								
9 - 11	25	25	245	244		7,5	14,4	15,2
12 - 14	18	15	234	195	-	12,6	14,1	20,2
15 - 19	39	37	653	608		21,1	14,0	20,6
20 - 29	24	20	554	457		2,2	19,0	23,8
30 - 99	24	23	1 073	987		1,3	13,8	26,7
100 - 249	2	2	316	316		71,7		
Zusammen	132	122	3 075	2 807		9,8	14,1	23,6
Pensionen								
9 - 11	84	72	835	716		26,3	15,3	26,3
12 - 14	76	65	992	844		20,1	18,7	25,4
15 - 19	70	68	1 149	1 104		10,8	15,2	23,8
20 - 29	58	54	1 331	1 231		7,0	17,8	25,4
30 - 99	64	60	2 866	2 489		25,2	14,0	23,6
100 - 249	4	3	497	384		36,7	8,6	30,9
250 - 499	1	1	401	210	-	36,0		
Zusammen	357	323	8 071	6 978		16,0	15,6	24,8
Hotels garnis								
9 - 11	3	3	30	30		50,0	1,8	19,7
12 - 14	6	5	79	65		1,6	15,0	20,6
15 - 19	11	11	188	184	-	7,5	17,5	27,5
20 - 29	29	28	693	643		23,7	16,4	26,8
30 - 99	36	35	1 856	1 784		7,1	17,9	27,5
100 - 249	11	11	1 480	1 439	-	15,4	21,4	30,3
250 - 499	2	2	552	305	-	28,6		
Zusammen	98	95	4 878	4 450		3,2	18,8	28,7

1) Rechnerischer Wert (Übernachtungen/angebotene Bettentage) x 100

Noch: 10. Beherbergungsarten am Ende des Monats nach Größenklassen und Kapazitätsauslastung

Beherbergungsarten mit ... bis ... Gästebetten	Beherbergungsstätten		Betten/Schlafgelegenheiten				
	ins- gesamt	darunter geöffnete	ins- gesamt	darunter angebotene			
				Ist	Veränderung z. Vorjahres- stichtag	durchschnittliche Auslastung ¹⁾	
	Anzahl am 31.12.1998					Prozent	
						Dezember 1998	seit Jah- resbeginn
Erholungs-, Ferien- und Schulungsheime							
9 - 11	1	-	10	-	-	-	-
12 - 14	1	1	12	12	0,0		
15 - 19	4	2	71	36	100,0		
20 - 29	23	18	570	445	- 7,9	12,8	26,3
30 - 99	70	61	3 873	3 178	10,6	16,9	34,3
100 - 249	16	13	2 381	1 843	6,1	20,3	31,2
250 - 499	4	3	1 248	739	- 7,9	29,1	35,1
Zusammen	119	98	8 165	6 253	5,5	18,7	32,9
Ferienhäuser und -wohnungen							
9 - 11	7	4	70	40	110,5	31,5	29,3
12 - 14	14	8	177	103	15,7	7,5	24,4
15 - 19	21	10	341	162	11,0	15,3	28,4
20 - 29	26	13	639	293	- 13,1	12,6	24,7
30 - 99	47	21	2 437	1 047	33,0	9,9	29,0
100 - 249	9	5	1 292	636	74,2	9,3	28,6
250 - 499	1	1	257	247	- 3,9		
500 - 999	1	1	600	300	x		
Zusammen	126	63	5 813	2 828	41,4	12,5	28,6
Hütten, Jugendherbergen u. ä. Einrichtungen							
15 - 19	4	3	68	52	0,0	12,7	18,4
20 - 29	8	7	199	175	- 10,3	11,2	24,7
30 - 99	46	34	2 624	1 910	20,6	11,9	29,0
100 - 249	17	15	2 503	1 798	45,0	8,2	31,2
250 - 499	1	1	400	400	- 51,2		
500 - 999	3	2	2 338	550	41,8		
1000 und mehr	1	1	1 254	1 039	0,0	13,2	34,3
Zusammen	80	63	9 386	5 924	11,4	11,3	31,2

1) Rechnerischer Wert (Übernachtungen/angebotene Bettentage) x 100

Noch: 10. Beherbergungsarten am Ende des Monats nach Größenklassen und Kapazitätsauslastung

Beherbergungsarten mit ... bis ... Gästebetten	Beherbergungsstätten		Betten/Schlafgelegenheiten				
	ins- gesamt	darunter geöffnete	ins- gesamt	darunter angebotene			
				Ist	Veränderung z. Vorjahres- stichtag	durchschnittliche Auslastung ¹⁾	
	Anzahl am 31.12.1998		Prozent				
						Dezember 1998	seit Jah- resbeginn
Heilstätten, Sanatorien, Kur- u. Rehabilitations- einrichtungen u. ä.							
20 - 29	1	1	20	20	0,0	87,3	87,1
30 - 99	4	3	246	196	0,0	43,0	56,4
100 - 249	16	16	3 227	3 203	- 0,7	65,7	71,5
250 - 499	3	3	930	930	52,5	39,3	62,1
500 - 999	1	1	659	659	0,0		
Zusammen	25	24	5 082	5 008	6,3	63,7	70,7
Beherbergungsarten insgesamt							
9 - 11	134	115	1 335	1 144	17,0	15,5	23,5
12 - 14	148	127	1 926	1 647	15,3	15,7	23,0
15 - 19	179	160	2 974	2 631	13,5	15,6	23,5
20 - 29	257	224	6 119	5 192	1,1	16,9	25,2
30 - 99	512	448	26 302	22 126	8,1	15,4	27,1
100 - 249	140	128	20 919	18 124	6,4	25,4	35,9
250 - 499	26	25	8 542	7 564	- 6,5	21,1	33,0
500 - 999	9	8	5 915	3 827	82,5	29,5	41,0
1000 und mehr	1	1	1 254	1 039	- 38,4	13,2	33,0
Insgesamt	1 406	1 236	75 286	63 294	6,8	19,9	30,9

1) Rechnerischer Wert (Übernachtungen/angebotene Bettentage) x 100

11. Ankünfte der Gäste in Beherbergungsstätten im Dezember 1998 nach Verwaltungsbezirken und Reisegebieten sowie nach zusammengefassten Gästegruppen

Verwaltungsbezirk Reisegebiet	Ankünfte insgesamt		davon Gäste aus			
	Ist	Veränderung z. Vorjahresmon.	der BRD		dem Ausland	
			Ist	Veränderung z. Vorjahresmon.	Ist	Veränderung z. Vorjahresmon.
	Anzahl	Prozent	Anzahl	Prozent	Anzahl	Prozent
	Verwaltungsbezirk					
Kreisfreie Städte						
Brandenburg an der Havel	1 455	- 11,4	1 279	- 15,1	176	29,4
Cottbus	5 296	- 15,5	5 050	- 14,4	246	- 34,0
Frankfurt (Oder)	3 771	- 8,3	3 388	- 6,6	383	- 20,5
Potsdam	9 637	41,4	8 983	41,2	654	44,4
Landkreise						
Barnim	10 556	22,1	10 255	21,8	301	34,4
dar. Eberswalde	506	- 15,5	491	- 13,3	15	- 54,5
Dahme-Spreewald	10 775	3,9	10 046	6,7	729	- 23,8
Elbe-Elster	2 903	3,5	2 889	5,4	14	- 78,5
Havelland	3 986	- 7,2	3 908	- 5,7	78	- 47,7
Märkisch-Oderland	11 414	30,8	10 743	29,4	671	57,9
Oberhavel	7 605	- 6,4	7 400	- 5,2	205	- 35,5
Oberspreewald-Lausitz	4 429	5,4	4 253	5,7	176	- 2,8
Oder-Spree	11 303	4,2	10 933	7,1	370	- 42,4
dar. Eisenhüttenstadt	1 244	- 15,0	1 139	- 8,1	105	- 52,9
Ostprignitz-Ruppin	7 711	21,0	7 526	25,2	185	- 48,9
Potsdam-Mittelmark	15 894	- 4,9	15 106	- 3,8	788	- 21,7
Prignitz	3 199	- 0,8	3 054	- 3,8	145	195,9
Spree-Neiße	7 729	13,3	7 590	13,5	139	6,9
Teltow-Fläming	11 940	7,2	11 032	9,7	908	- 16,1
Uckermark	10 156	5,6	9 801	4,9	355	28,6
dar. Schwedt	1 242	- 28,7	1 185	- 29,4	57	- 8,1
Land Brandenburg	139 759	6,9	133 236	7,9	6 523	- 10,8
	Reisegebiet					
Prignitz	4 764	- 4,7	4 549	- 6,1	215	40,5
Ruppiner Land	13 751	8,1	13 431	10,6	320	- 44,4
Uckermark	10 156	5,6	9 801	4,9	355	28,6
Barnimer Land	10 556	22,1	10 255	21,8	301	34,4
Märkische Schweiz-Oderbruch	11 414	30,8	10 743	29,4	671	57,9
Oder-Spree-Seengebiet	14 834	0,1	14 083	2,8	751	- 33,2
Dahme-Seengebiet	8 075	3,7	7 382	7,6	693	- 25,2
Spreewald	13 783	7,5	13 421	8,9	362	- 26,9
Niederlausitz	6 611	- 8,1	6 374	- 8,6	237	8,2
Elbe-Elster-Land	2 903	3,5	2 889	5,4	14	- 78,5
Fläming	21 294	4,8	19 736	7,1	1 558	- 17,7
Havelland	11 981	- 11,0	11 589	- 10,7	392	- 18,5
Potsdam	9 637	41,4	8 983	41,2	654	44,4

12. Ankünfte der Gäste in Beherbergungsstätten von Januar bis Dezember 1998 nach Verwaltungsbezirken und Reisegebieten sowie nach zusammengefassten Gästegruppen

Verwaltungsbezirk Reisegebiet	Ankünfte insgesamt		davon Gäste aus			
	Ist	Veränderung z. Vorjahreszeitr.	der BRD		dem Ausland	
			Ist	Veränderung z. Vorjahreszeitr.	Ist	Veränderung z. Vorjahreszeitr.
	Anzahl	Prozent	Anzahl	Prozent	Anzahl	Prozent
Verwaltungsbezirk						
Kreisfreie Städte						
Brandenburg an der Havel	28 342	- 8,8	24 768	- 11,0	3 574	9,7
Cottbus	108 533	- 8,2	100 194	- 8,6	8 339	- 4,4
Frankfurt (Oder)	49 183	- 14,3	43 738	- 13,6	5 445	- 19,5
Potsdam	180 751	42,1	161 920	43,8	18 831	29,0
Landkreise						
Barnim	198 383	3,4	192 454	3,9	5 929	- 9,5
dar. Eberswalde	9 927	39,2	9 537	40,7	390	10,2
Dahme-Spreewald	227 470	0,5	210 636	- 0,2	16 834	10,8
Elbe-Elster	48 374	- 1,3	47 700	- 1,0	674	- 19,5
Havelland	71 948	- 0,6	69 784	0,8	2 164	- 30,7
Märkisch-Oderland	155 663	0,1	145 222	- 1,4	10 441	25,1
Oberhavel	128 253	0,0	120 724	0,1	7 529	- 1,4
Oberspreewald-Lausitz	111 315	5,0	106 932	5,2	4 383	1,6
Oder-Spree	207 708	- 4,4	199 378	- 3,9	8 330	- 15,5
dar. Eisenhüttenstadt	18 629	- 11,9	16 469	- 7,3	2 160	- 35,9
Ostprignitz-Ruppin	151 697	12,9	145 474	12,8	6 223	16,3
Potsdam-Mittelmark	278 113	- 0,2	256 239	- 0,3	21 874	0,8
Prignitz	49 577	9,4	48 107	9,4	1 470	11,4
Spree-Neiße	148 990	2,6	145 644	3,6	3 346	- 27,1
Teltow-Fläming	171 300	0,7	152 578	2,4	18 722	- 11,2
Uckermark	178 519	10,9	170 172	10,9	8 347	9,9
dar. Schwedt	21 872	0,3	20 952	1,5	920	- 21,0
Land Brandenburg	2 494 119	3,3	2 341 664	3,4	152 455	1,1
Reisegebiet						
Prignitz	76 623	5,8	73 205	6,4	3 418	- 6,3
Ruppiner Land	252 904	7,4	241 100	7,2	11 804	10,8
Uckermark	178 519	10,9	170 172	10,9	8 347	9,9
Barnimer Land	198 383	3,4	192 454	3,9	5 929	- 9,5
Märkische Schweiz-Oderbruch	155 663	0,1	145 222	- 1,4	10 441	25,1
Oder-Spree-Seengebiet	253 448	- 6,7	239 704	- 6,0	13 744	- 17,2
Dahme-Seengebiet	160 445	1,0	144 586	0,0	15 859	11,3
Spreewald	313 120	- 1,0	301 393	- 0,4	11 727	- 13,5
Niederlausitz	126 186	2,0	120 839	1,8	5 347	6,4
Elbe-Elster-Land	48 374	- 1,3	47 700	- 1,0	674	- 19,5
Fläming	338 598	3,5	301 434	4,3	37 164	- 2,8
Havelland	211 105	- 6,2	201 935	- 5,7	9 170	- 16,0
Potsdam	180 751	42,1	161 920	43,8	18 831	29,0

13. Übernachtungen der Gäste in Beherbergungsstätten im Dezember 1998 nach Verwaltungsbezirken und Reisegebieten sowie nach zusammengefassten Gästegruppen

Verwaltungsbezirk Reisegebiet	Übernachtungen insgesamt		davon Gäste aus			
			der BRD		dem Ausland	
	Ist	Veränderung z. Vorjahresmon.	Ist	Veränderung z. Vorjahresmon.	Ist	Veränderung z. Vorjahresmon.
	Anzahl	Prozent	Anzahl	Prozent	Anzahl	Prozent
	Verwaltungsbezirk					
Kreisfreie Städte						
Brandenburg an der Havel	2 600	- 13,4	2 127	- 21,9	473	68,9
Cottbus	15 220	22,6	13 859	32,8	1 361	- 31,3
Frankfurt (Oder)	6 178	- 27,0	5 571	- 26,2	607	- 32,9
Potsdam	17 983	46,7	16 166	49,9	1 817	23,1
Landkreise						
Barnim	40 530	10,1	39 737	11,9	793	- 38,0
dar. Eberswalde	1 101	- 60,9	1 053	- 57,6	48	- 85,7
Dahme-Spreewald	26 081	- 9,9	24 682	- 9,2	1 399	- 20,4
Elbe-Elster	9 752	0,0	9 722	1,6	30	- 83,1
Havelland	8 533	- 21,0	8 319	- 18,3	214	- 65,7
Märkisch-Oderland	38 202	8,7	36 623	7,2	1 579	61,5
Oberhavel	15 717	- 3,5	15 187	- 1,8	530	- 35,1
Oberspreewald-Lausitz	9 466	5,7	9 111	5,0	355	28,6
Oder-Spree	35 185	6,3	33 398	10,2	1 787	- 35,6
dar. Eisenhüttenstadt	4 664	- 17,8	4 266	- 5,4	398	- 65,8
Ostprignitz-Ruppin	21 919	28,7	21 512	30,9	407	- 31,9
Potsdam-Mittelmark	47 074	- 12,0	44 541	- 7,1	2 533	- 54,2
Prignitz	9 953	- 7,9	9 588	- 10,1	365	146,6
Spree-Neiße	19 681	13,4	19 328	14,7	353	- 30,8
Teltow-Fläming	23 962	8,0	21 986	15,1	1 976	- 35,9
Uckermark	31 411	10,8	30 410	10,1	1 001	38,3
dar. Schwedt	3 605	- 44,5	3 482	- 44,4	123	- 47,7
Land Brandenburg	379 447	3,9	361 867	6,1	17 580	- 26,5
	Reisegebiet					
Prignitz	13 191	- 8,2	12 726	- 9,6	465	54,5
Ruppiner Land	34 398	15,6	33 561	17,8	837	- 33,7
Uckermark	31 411	10,8	30 410	10,1	1 001	38,3
Barnimer Land	40 530	10,1	39 737	11,9	793	- 38,0
Märkische Schweiz-Oderbruch	38 202	8,7	36 623	7,2	1 579	61,5
Oder-Spree-Seengebiet	40 769	- 1,3	38 377	2,0	2 392	- 35,0
Dahme-Seengebiet	15 329	- 14,2	13 984	- 13,9	1 345	- 16,9
Spreewald	42 822	21,2	41 219	25,3	1 603	- 34,0
Niederlausitz	12 891	- 12,7	12 369	- 13,4	522	9,4
Elbe-Elster-Land	9 752	0,0	9 722	1,6	30	- 83,1
Fläming	51 479	- 4,3	47 741	3,9	3 738	- 52,4
Havelland	30 690	- 14,0	29 232	- 14,0	1 458	- 13,1
Potsdam	17 983	46,7	16 166	49,9	1 817	23,1

14. Übernachtungen der Gäste in Beherbergungsstätten von Januar bis Dezember 1998 nach Verwaltungsbezirken und Reisegebieten sowie nach zusammengefassten Gästegruppen

Verwaltungsbezirk Reisegebiet	Übernachtungen insgesamt		davon Gäste aus			
	Ist	Veränderung z. Vorjahreszeitr.	der BRD		dem Ausland	
			Ist	Veränderung z. Vorjahreszeitr.	Ist	Veränderung z. Vorjahreszeitr.
	Anzahl	Prozent	Anzahl	Prozent	Anzahl	Prozent
Verwaltungsbezirk						
Kreisfreie Städte						
Brandenburg an der Havel	58 268	- 10,2	51 331	- 11,6	6 937	1,8
Cottbus	263 004	5,8	231 258	3,5	31 746	25,5
Frankfurt (Oder)	87 457	- 31,0	79 501	- 28,6	7 956	- 48,4
Potsdam	362 621	39,0	317 233	41,0	45 388	26,1
Landkreise						
Barnim	738 171	- 5,8	719 020	- 2,6	19 151	- 58,0
dar. Eberswalde	25 616	25,8	23 600	28,1	2 016	4,2
Dahme-Spreewald	681 034	- 1,6	644 431	- 2,0	36 603	5,9
Elbe-Elster	180 890	2,3	178 343	2,8	2 547	- 21,8
Havelland	200 345	- 4,6	193 199	- 2,8	7 146	- 36,2
Märkisch-Oderland	581 989	- 2,9	556 360	- 3,4	25 629	9,8
Oberhavel	291 110	- 0,1	274 844	0,1	16 266	- 4,3
Oberspreewald-Lausitz	279 417	13,3	271 399	13,9	8 018	- 3,2
Oder-Spree	699 105	- 7,3	665 169	- 3,8	33 936	- 45,4
dar. Eisenhüttenstadt	71 121	- 33,8	58 325	- 23,5	12 796	- 58,9
Ostprignitz-Ruppin	465 954	6,8	454 471	6,6	11 483	15,9
Potsdam-Mittelmark	892 981	- 3,6	803 418	- 2,6	89 563	- 11,6
Prignitz	172 711	18,0	169 695	18,5	3 016	- 3,5
Spree-Neiße	403 351	- 5,1	393 912	- 3,4	9 439	- 45,4
Teltow-Fläming	379 130	- 1,6	336 880	3,2	42 250	- 28,3
Uckermark	606 357	12,6	587 863	14,1	18 494	- 19,2
dar. Schwedt	72 076	2,1	69 154	4,9	2 922	- 36,9
Land Brandenburg	7 343 895	0,4	6 928 327	1,7	415 568	- 17,3
Reisegebiet						
Prignitz	234 658	9,9	228 270	10,6	6 388	- 11,9
Ruppiner Land	695 117	5,2	670 740	5,2	24 377	7,0
Uckermark	606 357	12,6	587 863	14,1	18 494	- 19,2
Barnimer Land	738 171	- 5,8	719 020	- 2,6	19 151	- 58,0
Märkische Schweiz-Oderbruch	581 989	- 2,9	556 360	- 3,4	25 629	9,8
Oder-Spree-Seengebiet	777 375	- 10,8	735 551	- 7,4	41 824	- 46,0
Dahme-Seengebiet	442 298	- 4,7	407 215	- 5,6	35 083	6,1
Spreewald	877 573	4,1	839 370	3,9	38 203	7,3
Niederlausitz	316 122	0,7	303 534	2,2	12 588	- 25,4
Elbe-Elster-Land	180 890	2,3	178 343	2,8	2 547	- 21,8
Fläming	879 411	1,0	784 064	4,4	95 347	- 20,5
Havelland	651 313	- 9,0	600 764	- 8,6	50 549	- 13,2
Potsdam	362 621	39,0	317 233	41,0	45 388	26,1

15. Durchschnittliche Aufenthaltsdauer der Gäste in Beherbergungsstätten im Berichtsmonat und seit Jahresbeginn nach Verwaltungsbezirken und Reisegebieten

Verwaltungsbezirk Reisegebiet	Durchschnittliche Aufenthaltsdauer der Gäste insgesamt ¹⁾		davon Gäste aus			
			der BRD		dem Ausland	
	Dezember 1998	seit Jahresbeginn	Dezember 1998	seit Jahresbeginn	Dezember 1998	seit Jahresbeginn
Tage						
Verwaltungsbezirk						
Kreisfreie Städte						
Brandenburg an der Havel	1,8	2,1	1,7	2,1	2,7	1,9
Cottbus	2,9	2,4	2,7	2,3	5,5	3,8
Frankfurt (Oder)	1,6	1,8	1,6	1,8	1,6	1,5
Potsdam	1,9	2,0	1,8	2,0	2,8	2,4
Landkreise						
Barnim	3,8	3,7	3,9	3,7	2,6	3,2
dar. Eberswalde	2,2	2,6	2,1	2,5	3,2	5,2
Dahme-Spreewald	2,4	3,0	2,5	3,1	1,9	2,2
Elbe-Elster	3,4	3,7	3,4	3,7	2,1	3,8
Havelland	2,1	2,8	2,1	2,8	2,7	3,3
Märkisch-Oderland	3,3	3,7	3,4	3,8	2,4	2,5
Oberhavel	2,1	2,3	2,1	2,3	2,6	2,2
Oberspreewald-Lausitz	2,1	2,5	2,1	2,5	2,0	1,8
Oder-Spree	3,1	3,4	3,1	3,3	4,8	4,1
dar. Eisenhüttenstadt	3,7	3,8	3,7	3,5	3,8	5,9
Ostprignitz-Ruppin	2,8	3,1	2,9	3,1	2,2	1,8
Potsdam-Mittelmark	3,0	3,2	2,9	3,1	3,2	4,1
Prignitz	3,1	3,5	3,1	3,5	2,5	2,1
Spree-Neiße	2,5	2,7	2,5	2,7	2,5	2,8
Teltow-Fläming	2,0	2,2	2,0	2,2	2,2	2,3
Uckermark	3,1	3,4	3,1	3,5	2,8	2,2
dar. Schwedt	2,9	3,3	2,9	3,3	2,2	3,2
Land Brandenburg	2,7	2,9	2,7	3,0	2,7	2,7
Reisegebiet						
Prignitz	2,8	3,1	2,8	3,1	2,2	1,9
Ruppiner Land	2,5	2,7	2,5	2,8	2,6	2,1
Uckermark	3,1	3,4	3,1	3,5	2,8	2,2
Barnimer Land	3,8	3,7	3,9	3,7	2,6	3,2
Märkische Schweiz-Oderbruch	3,3	3,7	3,4	3,8	2,4	2,5
Oder-Spree-Seengebiet	2,7	3,1	2,7	3,1	3,2	3,0
Dahme-Seengebiet	1,9	2,8	1,9	2,8	1,9	2,2
Spreewald	3,1	2,8	3,1	2,8	4,4	3,3
Niederlausitz	1,9	2,5	1,9	2,5	2,2	2,4
Elbe-Elster-Land	3,4	3,7	3,4	3,7	2,1	3,8
Fläming	2,4	2,6	2,4	2,6	2,4	2,6
Havelland	2,6	3,1	2,5	3,0	3,7	5,5
Potsdam	1,9	2,0	1,8	2,0	2,8	2,4

1) Rechnerischer Wert (Übernachtungen/Ankünfte)

16. Ankünfte, Übernachtungen und durchschnittliche Aufenthaltsdauer der Gäste in Beherbergungsstätten im Dezember 1998 nach Betriebsarten und zusammengefassten Gästegruppen

Betriebsart Ständiger Wohnsitz der Gäste	Ankünfte		Übernachtungen		Durchschnittliche Aufenthaltsdauer ¹⁾ Tage
	Ist	Veränderung z. Vorjahresmon.	Ist	Veränderung z. Vorjahresmon.	
	Anzahl	Prozent	Anzahl	Prozent	
Hotels	81 896	1,9	149 041	- 4,5	1,8
Bundesrepublik Deutschland	77 656	2,8	138 929	- 3,0	1,8
Ausland	4 240	- 12,4	10 112	- 22,0	2,4
Gasthöfe	5 954	4,4	12 186	6,8	2,0
Bundesrepublik Deutschland	5 816	4,0	11 779	7,8	2,0
Ausland	138	22,1	407	- 16,9	2,9
Pensionen	12 785	8,3	33 403	2,0	2,6
Bundesrepublik Deutschland	12 454	8,0	31 969	1,5	2,6
Ausland	331	21,2	1 434	16,8	4,3
Hotels garnis	12 172	4,8	25 660	- 20,0	2,1
Bundesrepublik Deutschland	10 792	8,9	22 692	- 13,9	2,1
Ausland	1 380	- 19,0	2 968	- 48,2	2,2
Erholungs-, Ferien- und Schulungsheime	10 265	7,4	32 467	4,7	3,2
Bundesrepublik Deutschland	10 084	6,9	31 270	6,3	3,1
Ausland	181	44,8	1 197	- 23,9	6,6
Ferienhäuser und -wohnungen	3 473	88,3	10 592	53,5	3,0
Bundesrepublik Deutschland	3 390	91,5	9 976	57,3	2,9
Ausland	83	12,2	616	10,2	7,4
Hütten, Jugendherbergen u. ä.	8 504	26,4	18 882	43,1	2,2
Bundesrepublik Deutschland	8 334	27,3	18 036	52,3	2,2
Ausland	170	- 6,1	846	- 37,6	5,0
Heilstätten, Sanatorien u. ä.	4 710	50,6	97 216	19,1	20,6
Bundesrepublik Deutschland	4 710	50,7	97 216	19,1	20,6
Ausland	-	-	-	-	-
Betriebe insgesamt	139 759	6,9	379 447	3,9	2,7
Bundesrepublik Deutschland	133 236	7,9	361 867	6,1	2,7
Ausland	6 523	- 10,8	17 580	- 26,5	2,7

1) Rechnerischer Wert (Übernachtungen/Ankünfte)

17. Ankünfte, Übernachtungen und durchschnittliche Aufenthaltsdauer der Gäste in Beherbergungsstätten von Januar bis Dezember 1998 nach Betriebsarten und zusammengefassten Gästegruppen

Betriebsart Ständiger Wohnsitz der Gäste	Ankünfte		Übernachtungen		Durchschnittliche Aufenthaltsdauer ¹⁾
	Ist	Veränderung z. Vorjahreszeitr.	Ist	Veränderung z. Vorjahreszeitr.	
	Anzahl	Prozent	Anzahl	Prozent	Tage
Hotels	1 367 160	1,5	2 814 895	- 1,8	2,1
Bundesrepublik Deutschland	1 265 583	1,7	2 565 612	- 1,2	2,0
Ausland	101 577	- 0,5	249 283	- 8,2	2,5
Gasthöfe	108 117	- 3,3	237 642	- 5,9	2,2
Bundesrepublik Deutschland	105 126	- 3,4	229 855	- 4,7	2,2
Ausland	2 991	1,7	7 787	- 31,5	2,6
Pensionen	219 961	4,1	607 858	- 7,0	2,8
Bundesrepublik Deutschland	213 397	4,5	582 837	- 6,2	2,7
Ausland	6 564	- 5,6	25 021	- 23,5	3,8
Hotels garnis	196 041	9,7	471 384	- 7,2	2,4
Bundesrepublik Deutschland	164 602	9,4	396 900	0,6	2,4
Ausland	31 439	11,3	74 484	- 34,4	2,4
Erholungs-, Ferien- und Schulungsheime	230 188	4,8	795 127	5,8	3,5
Bundesrepublik Deutschland	226 777	4,8	770 537	5,1	3,4
Ausland	3 411	10,0	24 590	34,7	7,2
Ferienhäuser und -wohnungen	75 062	- 2,4	377 715	- 7,8	5,0
Bundesrepublik Deutschland	73 571	- 1,4	365 861	- 4,6	5,0
Ausland	1 491	- 36,2	11 854	- 55,3	8,0
Hütten, Jugendherbergen u. ä.	242 689	8,9	797 287	9,6	3,3
Bundesrepublik Deutschland	237 713	9,2	774 896	10,8	3,3
Ausland	4 976	- 4,0	22 391	- 21,3	4,5
Heilstätten, Sanatorien u. ä.	54 901	15,9	1 241 987	8,8	22,6
Bundesrepublik Deutschland	54 895	15,9	1 241 829	8,8	22,6
Ausland	6	100,0	158	236,2	26,3
Betriebe insgesamt	2 494 119	3,3	7 343 895	0,4	2,9
Bundesrepublik Deutschland	2 341 664	3,4	6 928 327	1,7	3,0
Ausland	152 455	1,1	415 568	- 17,3	2,7

1) Rechnerischer Wert (Übernachtungen/Ankünfte)

18. Ankünfte, Übernachtungen und durchschnittliche Aufenthaltsdauer der Gäste in Beherbergungsstätten im Dezember 1998 nach Herkunftsländern

Herkunftsland (ständiger Wohnsitz)	Ankünfte		Übernachtungen			Durchschnittliche Aufenthaltsdauer ²⁾
	Ist	Veränderung z. Vorjahresmon.	Ist	Veränderung z. Vorjahresmon.	Anteil ¹⁾	
	Anzahl	Prozent	Anzahl	Prozent		Tage
Insgesamt	139 759	6,9	379 447	3,9	100	2,7
BRD	133 236	7,9	361 867	6,1	95,4	2,7
Ausland	6 523	- 10,8	17 580	- 26,5	4,6	2,7
Europa	5 687	- 8,7	15 391	- 22,4	87,5	2,7
Baltische Staaten	123	- 8,2	165	7,8	0,9	1,3
Belgien	196	8,3	447	4,4	2,5	2,3
Dänemark	267	- 27,0	392	- 50,6	2,2	1,5
Finnland	57	42,5	171	37,9	1,0	3,0
Frankreich	394	39,2	726	- 1,5	4,1	1,8
Griechenland	10	- 82,1	17	- 91,5	0,1	1,7
Großbritannien und Nordirland	506	3,1	1 620	- 5,4	9,2	3,2
Republik Irland	12	- 67,6	34	- 49,3	0,2	2,8
Island	14	x	135	x	0,8	9,6
Italien	377	- 26,5	987	- 50,5	5,6	2,6
Luxemburg	21	40,0	89	93,5	0,5	4,2
Niederlande	1 026	0,0	1 997	6,3	11,4	1,9
Norwegen	32	- 69,5	50	- 74,2	0,3	1,6
Österreich	340	- 8,1	853	- 44,5	4,9	2,5
Polen	614	- 17,9	2 914	- 1,2	16,6	4,7
Portugal	37	- 56,5	295	- 74,8	1,7	8,0
Rußland	562	- 9,5	1 189	- 21,8	6,8	2,1
Schweden	179	- 22,8	442	- 28,5	2,5	2,5
Schweiz	134	- 15,7	318	- 5,4	1,8	2,4
Spanien	67	- 42,2	148	- 82,6	0,8	2,2
Tschechische Republik	209	23,7	789	62,0	4,5	3,8
Türkei	91	11,0	502	60,4	2,9	5,5
Ungarn	40	- 25,9	153	- 28,8	0,9	3,8
Sonstige europäische Länder	379	10,2	958	- 37,0	5,4	2,5

1) Bei Übernachtungen von Gästen aus der Bundesrepublik Deutschland und dem Ausland insgesamt: Anteil an allen Übernachtungen; sonst: Anteil an den Übernachtungen des Auslands insgesamt
 2) Rechnerischer Wert (Übernachtungen/Ankünfte)

Noch: 18. Ankünfte, Übernachtungen und durchschnittliche Aufenthaltsdauer der Gäste in Beherbergungsstätten im Dezember 1998 nach Herkunftsländern

Herkunftsland (ständiger Wohnsitz)	Ankünfte		Übernachtungen			Durchschnittliche Aufenthaltsdauer ²⁾
	Ist	Veränderung z. Vorjahresmon.	Ist	Veränderung z. Vorjahresmon.	Anteil ¹⁾	
	Anzahl	Prozent	Anzahl	Prozent		Tage
Afrika	16	- 5,9	33	- 91,1	0,2	2,1
Republik Südafrika	-	-	-	-	-	-
Sonstige afrikanische Länder	16	0,0	33	- 91,0	0,2	2,1
Asien	149	36,7	426	- 30,0	2,4	2,9
Arabische Golfstaaten	1	- 88,9	1	- 98,5	0,0	1,0
VR China und Hongkong	53	130,4	122	- 61,4	0,7	2,3
Israel	15	200,0	34	209,1	0,2	2,3
Japan	30	- 6,2	92	12,2	0,5	3,1
Südkorea	12	9,1	45	136,8	0,3	3,8
Taiwan	6	100,0	12	71,4	0,1	2,0
Sonstige asiatische Länder	32	23,1	120	11,1	0,7	3,8
Amerika gesamt	276	6,2	926	- 27,7	5,3	3,4
Kanada	38	- 22,4	123	- 74,6	0,7	3,2
USA	197	6,5	655	- 4,4	3,7	3,3
Mittelamerika und Karibik	5	400,0	23	x	0,1	4,6
Brasilien	31	244,4	59	247,1	0,3	1,9
Sonstige südamerik. Länder	5	- 68,7	66	- 28,3	0,4	13,2
Australien-Neuseeland-Ozeanien	18	50,0	25	19,0	0,1	1,4
Ohne Angaben	377	- 45,0	779	- 56,7	4,4	2,1

1) Bei Übernachtungen von Gästen aus der Bundesrepublik Deutschland und dem Ausland insgesamt: Anteil an allen Übernachtungen; sonst: Anteil an den Übernachtungen des Auslands insgesamt

2) Rechnerischer Wert (Übernachtungen/Ankünfte)

19. Ankünfte, Übernachtungen und durchschnittliche Aufenthaltsdauer der Gäste in Beherbergungsstätten von Januar bis Dezember 1998 nach Herkunftsländern

Herkunftsland (ständiger Wohnsitz)	Ankünfte		Übernachtungen			Durchschnittliche Aufenthaltsdauer ²⁾ Tage
	Ist	Veränderung z. Vorjahreszeitr.	Ist	Veränderung z. Vorjahreszeitr.	Anteil ¹⁾	
	Anzahl	Prozent	Anzahl	Prozent		
Insgesamt	2 494 119	3,3	7 343 895	0,4	100	2,9
BRD	2 341 664	3,4	6 928 327	1,7	94,3	3,0
Ausland	152 455	1,1	415 568	- 17,3	5,7	2,7
Europa	120 958	- 1,0	339 379	- 19,8	81,7	2,8
Baltische Staaten	2 016	21,3	4 292	- 20,1	1,0	2,1
Belgien	4 093	- 23,1	10 059	- 63,2	2,4	2,5
Dänemark	10 574	4,0	18 202	- 10,6	4,4	1,7
Finnland	1 476	11,8	3 782	10,3	0,9	2,6
Frankreich	6 837	1,4	15 553	- 11,0	3,7	2,3
Griechenland	488	- 53,8	2 848	- 51,3	0,7	5,8
Großbritannien und Nordirland	9 748	- 3,7	29 578	- 12,7	7,1	3,0
Republik Irland	289	- 14,0	1 153	- 30,8	0,3	4,0
Island	79	- 17,7	340	1,8	0,1	4,3
Italien	6 173	- 8,7	20 197	- 45,9	4,9	3,3
Luxemburg	481	10,6	1 070	- 8,9	0,3	2,2
Niederlande	17 186	- 10,1	36 473	- 11,7	8,8	2,1
Norwegen	2 371	- 8,2	3 982	- 2,1	1,0	1,7
Österreich	7 436	1,9	21 022	- 4,6	5,1	2,8
Polen	14 670	- 0,6	64 094	- 21,9	15,4	4,4
Portugal	1 104	- 11,9	8 424	- 43,7	2,0	7,6
Rußland	9 982	3,3	21 985	- 8,9	5,3	2,2
Schweden	8 094	14,8	12 896	- 5,7	3,1	1,6
Schweiz	3 855	14,0	8 767	17,1	2,1	2,3
Spanien	1 783	10,5	7 124	13,3	1,7	4,0
Tschechische Republik	4 436	9,4	15 056	- 13,1	3,6	3,4
Türkei	1 317	- 26,7	8 818	- 27,9	2,1	6,7
Ungarn	1 325	14,6	6 397	0,0	1,5	4,8
Sonstige europäische Länder	5 145	15,2	17 267	2,7	4,2	3,4

1) Bei Übernachtungen von Gästen aus der Bundesrepublik Deutschland und dem Ausland insgesamt: Anteil an allen Übernachtungen; sonst: Anteil an den Übernachtungen des Auslands insgesamt

2) Rechnerischer Wert (Übernachtungen/Ankünfte)

Noch: 19. Ankünfte, Übernachtungen und durchschnittliche Aufenthaltsdauer der Gäste in Beherbergungsstätten von Januar bis Dezember 1998 nach Herkunftsländern

Herkunftsland (ständiger Wohnsitz)	Ankünfte		Übernachtungen			Durchschnittliche Aufenthaltsdauer ²⁾
	Ist	Veränderung z. Vorjahreszeitr.	Ist	Veränderung z. Vorjahreszeitr.	Anteil ¹⁾	
	Anzahl	Prozent	Anzahl	Prozent		Tage
Afrika	497	- 16,8	3 052	26,2	0,7	6,1
Republik Südafrika	137	50,5	570	107,3	0,1	4,2
Sonstige afrikanische Länder	360	- 28,9	2 482	15,8	0,6	6,9
Asien	5 873	26,0	14 948	17,5	3,6	2,5
Arabische Golfstaaten	85	- 56,2	368	- 79,1	0,1	4,3
VR China und Hongkong	964	- 13,1	3 571	6,1	0,9	3,7
Israel	583	22,2	1 347	9,6	0,3	2,3
Japan	2 752	96,7	5 736	85,8	1,4	2,1
Südkorea	166	- 48,8	569	- 0,7	0,1	3,4
Taiwan	117	30,0	244	21,4	0,1	2,1
Sonstige asiatische Länder	1 206	12,9	3 113	24,0	0,7	2,6
Amerika gesamt	8 827	35,1	25 284	15,2	6,1	2,9
Kanada	1 503	68,5	7 599	16,3	1,8	5,1
USA	5 755	19,3	14 329	15,5	3,4	2,5
Mittelamerika und Karibik	122	- 16,4	565	- 16,5	0,1	4,6
Brasilien	338	20,7	755	2,6	0,2	2,2
Sonstige südamerik. Länder	1 109	182,9	2 036	27,5	0,5	1,8
Australien-Neuseeland-Ozeanien	539	- 8,2	1 580	11,7	0,4	2,9
Ohne Angaben	15 761	- 3,0	31 325	- 23,5	7,5	2,0

1) Bei Übernachtungen von Gästen aus der Bundesrepublik Deutschland und dem Ausland insgesamt: Anteil an allen Übernachtungen; sonst: Anteil an den Übernachtungen des Auslands insgesamt

2) Rechnerischer Wert (Übernachtungen/Ankünfte)

20. Beherbergungsstätten, Gästebetten und Kapazitätsauslastung am Ende des Berichtsmontats nach Gemeindegruppen

Gemeindegruppen	Beherbergungsstätten		Betten/Schlafgelegenheiten				
	insgesamt	darunter geöffnete	insgesamt	darunter angebotene		durchschnittliche Auslastung der angebotenen Betten ¹⁾	
	Ist am 31.12.1998			Veränderung z. Vorjahressticht.		Dezember 1998	seit Jahresbeginn
	Anzahl					Prozent	
Mineral- und Moorbäder							
Bad Freienwalde	8	7	482	465	42,2	33,6	51,4
Bad Liebenwerda	11	9	539	425	14,9	39,9	56,2
Bad Saarow-Pieskow	12	11	821	672	12,0	19,3	34,0
Bad Wilsnack	4	4	501	501	0,0	32,9	50,0
Zusammen	35	31	2 343	2 063	14,7	30,1	45,9
Kneippkurorte							
Buckow	12	11	760	686	- 8,8	22,1	34,6
Luftkurorte							
Belzig	9	9	503	499	5,1	33,5	40,1
Erholungsorte							
Burg/Spreewald	22	19	1 397	1 287	22,3	30,6	47,1
Lindow (Mark)	3	3	42	42	75,0	16,6	26,7
Lychen	10	6	564	317	- 8,9	10,6	30,9
Müllrose	6	6	171	153	27,5	18,4	26,4
Neuglobsow	7	2	193	60	1,7		
Rheinsberg	11	9	464	416	9,5	44,0	57,4
Templin	8	8	1 170	1 138	6,3	24,9	40,9
Waldsiefersdorf	2	2	90	90	0,0		
Zusammen	69	55	4 091	3 503	11,4	27,6	43,7
Sonstige Gemeinden							
	1 281	1 130	67 589	56 543	6,5	18,9	29,5
Land Brandenburg							
	1 406	1 236	75 286	63 294	6,8	19,9	30,9

1) Rechnerischer Wert (Übernachtungen/angebotene Bettentage) x 100

21. Ankünfte, Übernachtungen und durchschnittliche Aufenthaltsdauer der Gäste in Beherbergungsstätten im Dezember 1998 nach Gemeindegruppen

Gemeindegruppen	Ankünfte		Übernachtungen		Durchschnittliche Aufenthaltsdauer ¹⁾ Tage
	Ist	Veränderung z. Vorjahresmon.	Ist	Veränderung z. Vorjahresmon.	
	Anzahl	Prozent	Anzahl	Prozent	
Mineral- und Moorbäder					
Bad Freienwalde	631	114,6	4 844	16,0	7,7
Bad Liebenwerda	318	70,1	5 253	4,7	16,5
Bad Saarow-Pieskow	1 732	22,6	3 919	23,3	2,3
Bad Wilsnack	670	7,7	5 108	11,7	7,6
Zusammen	3 351	27,9	19 124	5,3	5,7
Kneippkurorte					
Buckow	1 465	102,3	4 695	44,3	3,2
Luftkurorte					
Belzig	892	39,2	5 182	9,3	5,8
Erholungsorte					
Burg/Spreewald	3 085	78,3	11 367	51,9	3,7
Lindow (Mark)	101	146,3	216	195,9	2,1
Lychen	403	33,0	1 035	3,6	2,6
Müllrose	302	2,0	770	42,3	2,5
Neuglobsow					
Rheinsberg	686	131,0	5 679	72,2	8,3
Templin	2 491	11,4	8 777	10,1	3,5
Waldsiedersdorf					
Zusammen	7 435	25,2	28 819	34,4	3,9
Sonstige Gemeinden	126 616	4,8	321 627	1,3	2,5
Land Brandenburg	139 759	6,9	379 447	3,9	2,7

1) Rechnerischer Wert (Übernachtungen/Ankünfte)

22. Ankünfte, Übernachtungen und durchschnittliche Aufenthaltsdauer der Gäste in Beherbergungsstätten von Januar bis Dezember 1998 nach Gemeindegruppen

Gemeindegruppen	Ankünfte		Übernachtungen		Durchschnittliche Aufenthaltsdauer ¹⁾ Tage
	Ist	Veränderung z. Vorjahreszeitr.	Ist	Veränderung z. Vorjahreszeitr.	
	Anzahl	Prozent	Anzahl	Prozent	
Mineral- und Moorbäder					
Bad Freienwalde	7 670	42,4	70 630	13,1	9,2
Bad Liebenwerda	6 009	20,6	85 756	8,3	14,3
Bad Saarow-Pieskow	35 554	18,0	87 980	16,4	2,5
Bad Wilsnack	11 164	18,0	91 342	21,9	8,2
Zusammen	60 397	20,9	335 708	14,9	5,6
Kneippkurorte					
Buckow	18 031	3,1	94 709	9,5	5,3
Luftkurorte					
Belzig	11 107	1,9	71 785	8,5	6,5
Erholungsorte					
Burg/Spreewald	62 775	12,6	214 212	6,4	3,4
Lindow (Mark)	1 814	54,3	3 994	41,4	2,2
Lychen	7 201	- 5,4	43 785	- 0,8	6,1
Müllrose	4 910	42,3	12 192	2,6	2,5
Neuglobsow					
Rheinsberg	16 924	39,0	89 794	31,1	5,3
Templin	49 826	28,7	167 249	32,0	3,4
Waldsiedersdorf					
Zusammen	153 142	18,5	562 752	14,7	3,7
Sonstige Gemeinden	2 251 442	2,0	6 278 941	- 1,5	2,8
Land Brandenburg	2 494 119	3,3	7 343 895	0,4	2,9

1) Rechnerischer Wert (Übernachtungen/Ankünfte)

23. Ankünfte, Übernachtungen und durchschnittliche Aufenthaltsdauer der Gäste auf Campingplätzen mit Urlaubscamping¹⁾ von Januar bis Dezember 1998 nach Verwaltungsbezirken und Reisegebieten

Verwaltungsbezirk Reisegebiet	Ankünfte		Übernachtungen		Durchschnittliche Aufenthaltsdauer ¹⁾ Tage
	Ist	Veränderung z. Vorjahreszeitr.	Ist	Veränderung z. Vorjahreszeitr.	
	Anzahl	Prozent	Anzahl	Prozent	
Verwaltungsbezirk					
Kreisfreie Städte					
Brandenburg an der Havel	7 255	- 1,6	22 395	2,0	3,1
Cottbus	-	-	-	-	-
Frankfurt (Oder)	22 277	- 7,2	80 498	- 7,0	3,6
Potsdam	4 966	- 8,8	8 884	- 1,5	1,8
Landkreise					
Barnim	18 105	- 3,7	48 559	- 6,9	2,7
dar. Eberswalde	-	-	-	-	-
Dahme-Spreewald	41 198	- 7,7	124 376	- 11,8	3,0
Elbe-Elster	6 137	- 0,4	17 538	- 3,0	2,9
Havelland	3 406	- 28,7	14 265	- 30,6	4,2
Märkisch-Oderland	1 749	- 6,4	5 578	5,6	3,2
Oberhavel	10 519	- 17,8	22 321	- 14,6	2,1
Oberspreewald-Lausitz	27 719	- 42,0	74 496	- 52,5	2,7
Oder-Spree	19 061	- 16,7	57 298	- 11,1	3,0
dar. Eisenhüttenstadt	-	-	-	-	-
Ostprignitz-Ruppin	21 796	- 13,8	63 348	- 10,6	2,9
Potsdam-Mittelmark	19 599	- 7,8	62 950	- 10,7	3,2
Prignitz	1 865	- 23,3	5 977	- 29,7	3,2
Spree-Neiße	9 476	- 14,8	30 484	- 14,0	3,2
Teltow-Fläming	3 170	14,2	7 689	- 8,5	2,4
Uckermark	13 660	1,2	37 289	- 7,6	2,7
dar. Schwedt	-	-	-	-	-
Land Brandenburg	231 958	- 15,0	683 945	- 18,2	2,9
Reisegebiet					
Prignitz	5 095	- 10,0	15 318	- 13,8	3,0
Ruppiner Land	29 085	- 16,6	76 328	- 13,0	2,6
Uckermark	13 660	1,2	37 289	- 7,6	2,7
Barnimer Land	18 105	- 3,7	48 559	- 6,9	2,7
Märkische Schweiz-Oderbruch	1 749	- 6,4	5 578	5,6	3,2
Oder-Spree-Seengebiet	39 979	- 12,4	130 966	- 9,3	3,3
Dahme-Seengebiet	7 922	- 19,7	20 062	- 29,7	2,5
Spreewald	50 995	- 1,0	150 851	- 2,5	3,0
Niederlausitz	20 835	- 52,0	65 273	- 58,4	3,1
Elbe-Elster-Land	6 137	- 0,4	17 538	- 3,0	2,9
Fläming	8 790	11,4	27 240	- 9,9	3,1
Havelland	24 640	- 12,9	80 059	- 12,2	3,2
Potsdam	4 966	- 8,8	8 884	- 1,5	1,8

*) Campingplatzbenutzung für höchstens zwei Monate vereinbart
1) Rechnerischer Wert (Übernachtungen/Ankünfte)

