

**Landesamt für
Datenverarbeitung und Statistik**



Statistische Berichte

G IV 1 - m 11 / 98

**Gäste und Übernachtungen
im Fremdenverkehr
im Land Brandenburg**

November 1998

Erarbeitet:

Landesamt für Datenverarbeitung und Statistik Brandenburg
Dezernat Handel, Verkehr, Fremdenverkehr

Herausgeber:

Landesamt für Datenverarbeitung und Statistik Brandenburg
Dezernat Öffentlichkeitsarbeit
Postfach 60 10 52
14410 Potsdam

Telefon: (0331) 39 403 - 405
Fax: (0331) 39 418
Internet: <http://www.brandenburg.de/lds/>
E-Mail: Info@lds.brandenburg.de

Erschienen im Februar 1999
Preis: 5,50 DM

Nachdruck, auch im Auszug, nur mit Quellenangabe gestattet!

Inhalt

	Seite
Vorbemerkungen/Erläuterungen	5
Tabellenteil	
I. Zusammenfassende Übersichten nach Zeitvergleichen	
1. Ankünfte von Gästen in Beherbergungsstätten nach Monaten bzw. zusammengefassten Zeiträumen	7
2. Übernachtungen von Gästen in Beherbergungsstätten nach Monaten bzw. zusammengefassten Zeiträumen	8
3. Auslastung der angebotenen Bettenkapazität in Beherbergungsstätten nach Monaten bzw. zusammengefassten Zeiträumen	9
4. Ankünfte von Gästen auf Campingplätzen mit Urlaubscamping nach Monaten bzw. zusammengefassten Zeiträumen	10
5. Übernachtungen von Gästen auf Campingplätzen mit Urlaubscamping nach Monaten bzw. zusammengefassten Zeiträumen	11
II. Weitere Ergebnistabellen	
6. Beherbergungsarten am Ende des Berichtsmonats nach Verwaltungsbezirken und Reisegebieten	12
7. Anteil der in der einzelnen Beherbergungsarten angebotenen Bettenkapazität an den angebotenen Betten/Schlafgelegenheiten aller Beherbergungsstätten im Land Brandenburg am Ende des Berichtsmonats	13
8. Bestand der in den Beherbergungsstätten des Landes Brandenburg angebotenen Bettenkapazität am Ende des Berichtsmonats nach Reisegebieten	13
9. Beherbergungsstätten, Gästebetten und Kapazitätsauslastung am Ende des Berichtsmonats nach Verwaltungsbezirken und Reisegebieten	14
10. Beherbergungsarten am Ende des Berichtsmonats nach Größenklassen und Kapazitätsauslastung	15
11. Ankünfte der Gäste in Beherbergungsstätten im Berichtsmonat nach Verwaltungsbezirken und Reisegebieten sowie nach zusammengefassten Gästegruppen	18
12. Ankünfte der Gäste in Beherbergungsstätten seit Jahresbeginn nach Verwaltungsbezirken und Reisegebieten sowie nach zusammengefassten Gästegruppen	19
13. Übernachtungen der Gäste in Beherbergungsstätten im Berichtsmonat nach Verwaltungsbezirken und Reisegebieten sowie nach zusammengefassten Gästegruppen	20

14. Übernachtungen der Gäste in Beherbergungsstätten seit Jahresbeginn nach Verwaltungsbezirken und Reisegebieten sowie nach zusammengefassten Gästegruppen	21
15. Durchschnittliche Aufenthaltsdauer der Gäste in Beherbergungsstätten im Berichtsmonat und seit Jahresbeginn nach Verwaltungsbezirken und Reisegebieten	22
16. Ankünfte, Übernachtungen und durchschnittliche Aufenthaltsdauer der Gäste in Beherbergungsstätten im Berichtsmonat nach Betriebsarten und zusammengefassten Gästegruppen	23
17. Ankünfte, Übernachtungen und durchschnittliche Aufenthaltsdauer der Gäste in Beherbergungsstätten seit Jahresbeginn nach Betriebsarten und zusammengefassten Gästegruppen	24
18. Ankünfte, Übernachtungen und durchschnittliche Aufenthaltsdauer der Gäste in Beherbergungsstätten im Berichtsmonat nach Herkunftsländern	25
19. Ankünfte, Übernachtungen und durchschnittliche Aufenthaltsdauer der Gäste in Beherbergungsstätten seit Jahresbeginn nach Herkunftsländern	27
20. Beherbergungsstätten, Gästebetten und Kapazitätsauslastung am Ende des Berichtsmonats nach Gemeindegruppen	29
21. Ankünfte, Übernachtungen und durchschnittliche Aufenthaltsdauer der Gäste in Beherbergungsstätten im Berichtsmonat nach Gemeindegruppen	30
22. Ankünfte, Übernachtungen und durchschnittliche Aufenthaltsdauer der Gäste in Beherbergungsstätten seit Jahresbeginn nach Gemeindegruppen	31
23. Ankünfte, Übernachtungen und durchschnittliche Aufenthaltsdauer der Gäste auf Campingplätzen mit Urlaubscamping seit Jahresbeginn nach Verwaltungsbezirken und Reisegebieten	32

Vorbemerkungen

Rechtsgrundlage und Erhebungsumfang

Rechtsgrundlage der Fremdenverkehrsstatistik ist das Gesetz über die Statistik der Beherbergung im Reiseverkehr (Beherbergungsstatistikgesetz - BeherbStatG) vom 14.07.1980 (BGBl. I S. 953). Danach sind in allen Gemeinden des Landes Beherbergungsstätten mit mehr als acht Gästebetten in die Erhebung einzubeziehen.

In 558 Gemeinden des Landes waren Beherbergungsstätten mit dieser Bettenanzahl vorhanden. Geöffnete und damit für den Fremdenverkehr wirksame Einrichtungen befanden sich in 525 Gemeinden.

Abgrenzung des Erhebungsumfanges

Nach Wortlaut und Zielsetzung des Beherbergungsstatistikgesetzes kommt es für die Berichtskreis-zugehörigkeit der Beherbergungsstätten weder auf die Gewinnerzielungsabsicht des Betriebes noch auf den Aufenthaltswitz der Gäste an. Ebenso wenig ist maßgebend, ob die Gästebeherbergung betrieblicher Haupt- oder nur Nebenzweck ist. Entscheidend ist lediglich, dass auf Dauer mindestens neun Unterbringungsmöglichkeiten angeboten werden, die für die Beherbergung von Reisenden, d.h. Personen bestimmt sind, die sich vorübergehend an einem anderen Ort als ihrem gewöhnlichen Wohnsitz aufhalten. Die Abgrenzung der statistischen Einheiten richtet sich im wesentlichen nach der Systematik der Wirtschaftszweige.

Danach werden, unabhängig vom wirtschaftlichen Schwerpunkt des Unternehmens oder des Betriebes, alle fachlichen Betriebsteile erfasst, die - für sich genommen - dem Bereich des Beherbergungsgewerbes zuzuordnen wären.

Der gesetzlich vorgeschriebene Erfassungsbereich der Beherbergungsstatistik ist aber mit dem gewerblichen Sektor nicht deckungsgleich.

Er unterschreitet ihn durch Ausklammerung der ebenfalls dem Beherbergungsgewerbe zuzurechnenden „Privatquartiere“; er geht über ihn hinaus durch die Einbeziehung von Unterkunftsstätten, die wirtschaftssystematisch und funktionell anderen Dienstleistungsbereichen (z.B. Heilstätten und Sanatorien) zugerechnet werden.

Bezüglich der **Campingplätze** legt die Zielsetzung der Beherbergungsstatistik - trotz des Fehlens einer inhaltlichen Begrenzung des Begriffs „Reiseverkehr“ in der Rechtsgrundlage - eine Einengung auf den Bereich des Urlaubscampings nahe.

Der hiergegen abzugrenzende Dauercampingbereich ist grundsätzlich dem Naherholungsverkehr und nicht dem Reiseverkehr zuzurechnen. Campingplätze mit (in der Regel) bis zu drei Stellplätzen werden nicht erfasst, da sie nach den Campingplatzverordnungen der Bundesländer keiner Genehmigungspflicht unterliegen.

Erläuterung wichtiger Begriffe

Ankünfte

Anzahl der Gästemeldungen in einer Beherbergungsstätte innerhalb des Berichtsmonats.

Beherbergung

Unterbringung von Personen, die sich vorübergehend an einem anderen Ort als ihrem gewöhnlichen Wohnsitz aufhalten.

Ein Aufenthalt gilt - in Anlehnung an die melderechtlichen Vorschriften - dann als „vorübergehend“, wenn er die Dauer von zwei Monaten im allgemeinen nicht überschreitet. Der vorübergehende Ortswechsel kann durch Urlaub und Freizeit, aber auch durch Wahrnehmung privater und geschäftlicher Kontakte, den Besuch von Tagungen und Fortbildungsveranstaltungen, Maßnahmen zur Wiederherstellung der Gesundheit oder sonstige Gründe veranlasst sein.

Beherbergungsstätten

Betriebe, die nach Einrichtung und Zweckbestimmung dazu dienen, Gäste zu beherbergen. Hierzu zählen auch Unterkunftsstätten, die die Gästebeherbergung nicht gewerblich und/oder nur als Nebenzweck betreiben.

Campingplatz

Abgegrenztes Gelände, das jedermann zum vorübergehenden Aufstellen von mitgebrachten Wohnwagen oder Zelten zugänglich ist.

Erholungsheim

Beherbergungsstätte für Angehörige bestimmter Personengruppen, in der Speisen und Getränke nur an Hausgäste abgegeben werden.

Ferienhaus

Jedermann zugängliche, in Wohneinheiten gegliederte Beherbergungsstätte ohne Abgabe von Speisen und Getränken, aber mit Kochgelegenheit in den Wohneinheiten.

Ferienzentrum

Beherbergungsstätte, die jedermann zugänglich ist und nach Einrichtung und Zweckbestimmung dazu dient, wahlweise unterschiedliche Wohn- und Aufenthaltsmöglichkeiten zum vorübergehenden Aufenthalt sowie gleichzeitig Freizeiteinrichtungen in Verbindung mit Einkaufsquellen und persönlichen Dienstleistungen anzubieten.

Herkunftsland

Für die Erfassung ist grundsätzlich der ständige Wohnsitz oder gewöhnliche Aufenthalt der Gäste maßgebend, nicht dagegen deren Staatsangehörigkeit (Nationalität).

Hotel

Jedermann zugängliche Beherbergungs- und Bewirtschaftungsstätte mit herkömmlichem Dienstleistungsangebot in der Mehrzahl ihrer Beherbergungseinheiten und mit wenigstens einem Vollrestaurant, auch für Passanten, mit besonderen Aufenthaltsräumen für Hausgäste.

Hotel garni

Jedermann zugängliche Beherbergungsstätte, in der an Hausgäste höchstens Frühstück abgegeben wird.

Jugendherberge

Beherbergungsstätte vorzugsweise für Jugendliche sowie für Angehörige der sie tragenden Organisation, in der Speisen und Getränke nur an Hausgäste abgegeben werden.

Pension

Jedermann zugängliche Beherbergungsstätte, in der Speisen und Getränke nur an Hausgäste abgegeben werden.

Übernachtungen

Zahl der Übernachtungen von Gästen, die im Berichtszeitraum ankamen oder aus dem vorherigen Berichtszeitraum noch anwesend waren.

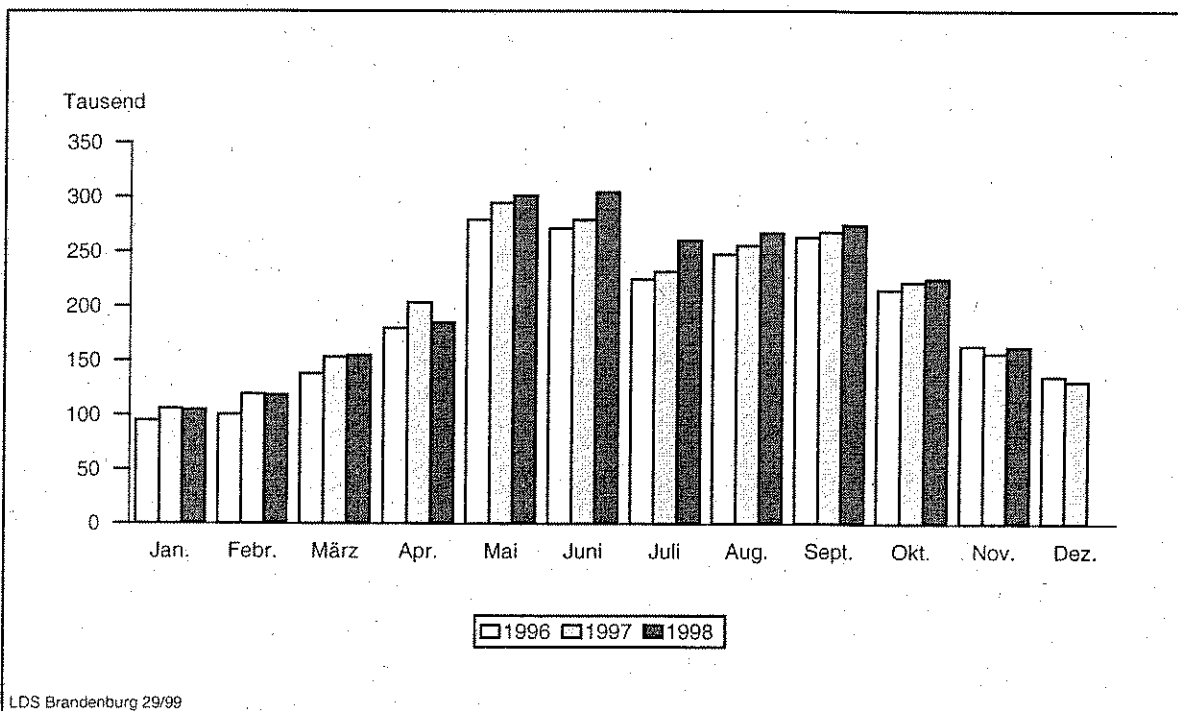
Zeichenerklärung (nach DIN 55 301)

- 0 weniger als die Hälfte von 1 in der letzten besetzten Stelle, jedoch mehr als nichts
- nichts vorhanden (genau Null)
- .
- Zahlenwert unbekannt oder geheimzuhalten
- x Tabellenfach gesperrt, weil Aussage nicht sinnvoll (z.B. bei Vorjahresvergleichen ohne Basiswert)
- ... Angabe fällt erst später an
- + oder - aus technischen Gründen sind nur die Minusveränderungen (-) jeweils vor der Zahl gekennzeichnet; anderenfalls liegt eine Zunahme vor

I. Zusammenfassende Übersichten nach Zeitvergleichen

1. Ankünfte von Gästen in Beherbergungsstätten

Zeitraum	1994	1995	1996	1997	1998
	Anzahl				
Januar	80 296	94 722	94 938	105 761	104 585
Februar	84 872	99 779	100 159	118 977	118 319
März	114 561	136 172	137 609	152 923	154 472
April	140 360	162 573	179 270	202 924	184 587
Mai	203 027	249 818	278 683	293 596	300 851
Juni	206 890	260 070	270 850	278 561	303 738
Juli	175 113	215 197	224 111	230 990	259 783
August	174 746	228 706	246 965	255 103	266 576
September	188 483	246 439	262 263	267 426	274 273
Oktober	162 487	185 814	214 482	221 644	224 691
November	126 135	147 222	163 442	156 660	162 485
Dezember	106 209	114 236	135 619	130 741	...
Winterhalbjahr ¹⁾	602 262	725 590	773 434	879 646	849 364
Sommerhalbjahr ²⁾	1 110 746	1 386 044	1 497 354	1 547 320	1 629 912
Jahr	1 763 179	2 140 748	2 308 391	2 415 306	...

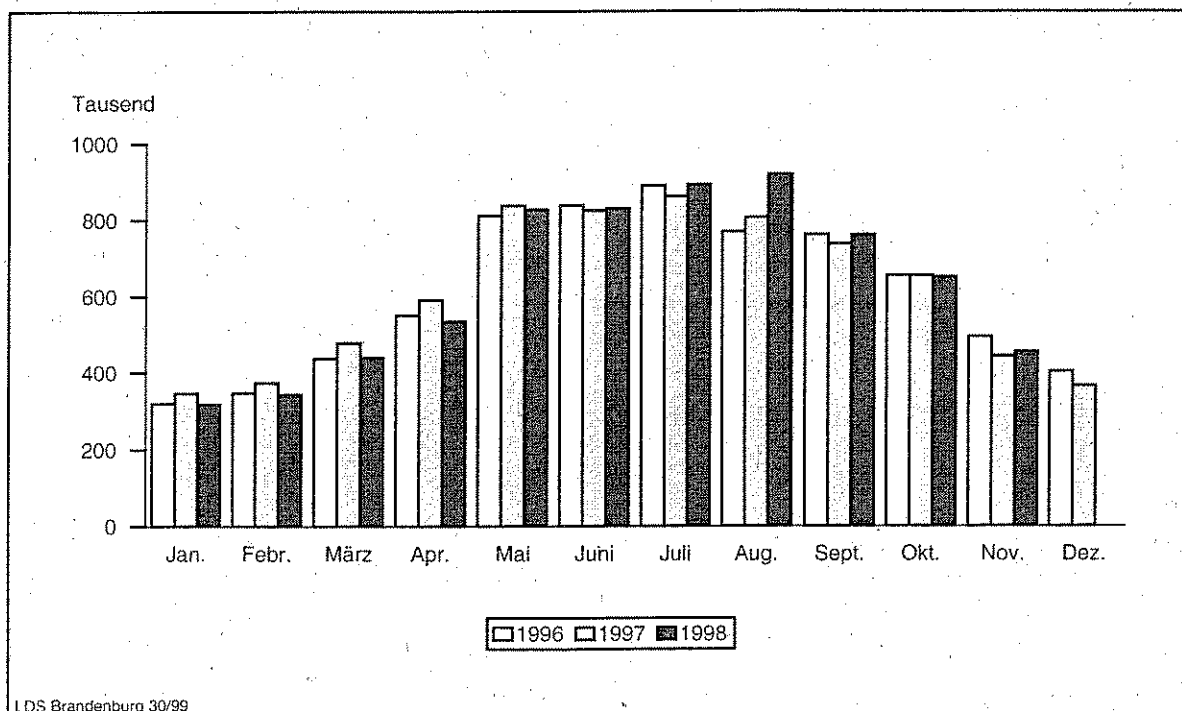


LDS Brandenburg 29/99

1) November des vorhergehenden Jahres bis einschließlich April des jeweiligen Jahres
 2) Mai bis einschließlich Oktober

2. Übernachtungen von Gästen in Beherbergungsstätten

Zeitraum	1994	1995	1996	1997	1998
	Anzahl				
Januar	240 036	301 043	319 029	345 950	317 802
Februar	260 404	316 457	347 094	372 940	342 974
März	351 364	416 179	436 158	477 187	438 751
April	429 161	496 475	549 954	589 684	534 070
Mai	597 365	699 777	810 697	834 959	826 664
Juni	632 681	742 066	837 568	824 152	829 108
Juli	652 333	792 819	889 506	861 742	891 770
August	617 058	700 427	768 692	806 236	918 397
September	567 626	703 722	761 100	737 326	760 768
Oktober	508 345	571 597	654 337	654 621	650 316
November	379 001	449 429	493 179	442 612	453 828
Dezember	318 390	354 664	402 349	365 113	...
Winterhalbjahr ¹⁾	1 801 719	2 227 545	2 456 328	2 681 289	2 441 322
Sommerhalbjahr ²⁾	3 575 408	4 210 408	4 721 900	4 719 036	4 877 023
Jahr	5 553 764	6 544 655	7 269 663	7 312 522	...



1) November des vorhergehenden Jahres bis einschließlich April des jeweiligen Jahres
 2) Mai bis einschließlich Oktober

3. Auslastung der angebotenen Bettenkapazität in Beherbergungsstätten *)

Zeitraum	1994	1995	1996	1997	1998
	Prozent				
Januar	24,8	24,8	21,8	20,7	18,1
Februar	28,3	28,3	24,9	24,1	20,8
März	32,3	32,4	28,5	27,1	23,8
April	36,6	36,6	32,9	32,2	28,2
Mai	44,6	44,4	41,7	40,9	38,7
Juni	47,5	46,7	43,2	40,9	39,2
Juli	47,3	47,3	44,4	41,6	40,5
August	44,3	41,2	37,8	38,5	42,0
September	42,5	42,8	39,4	36,7	36,4
Oktober	37,4	34,7	34,2	32,6	31,2
November	31,6	30,2	28,5	24,5	23,7
Dezember	26,7	24,2	23,5	20,6	...
Winterhalbjahr ¹⁾	30,1	30,2	27,3	26,1	22,8
Sommerhalbjahr ²⁾	43,9	42,8	40,1	38,6	38,1
Jahr	37,8	36,8	34,2	32,3	...

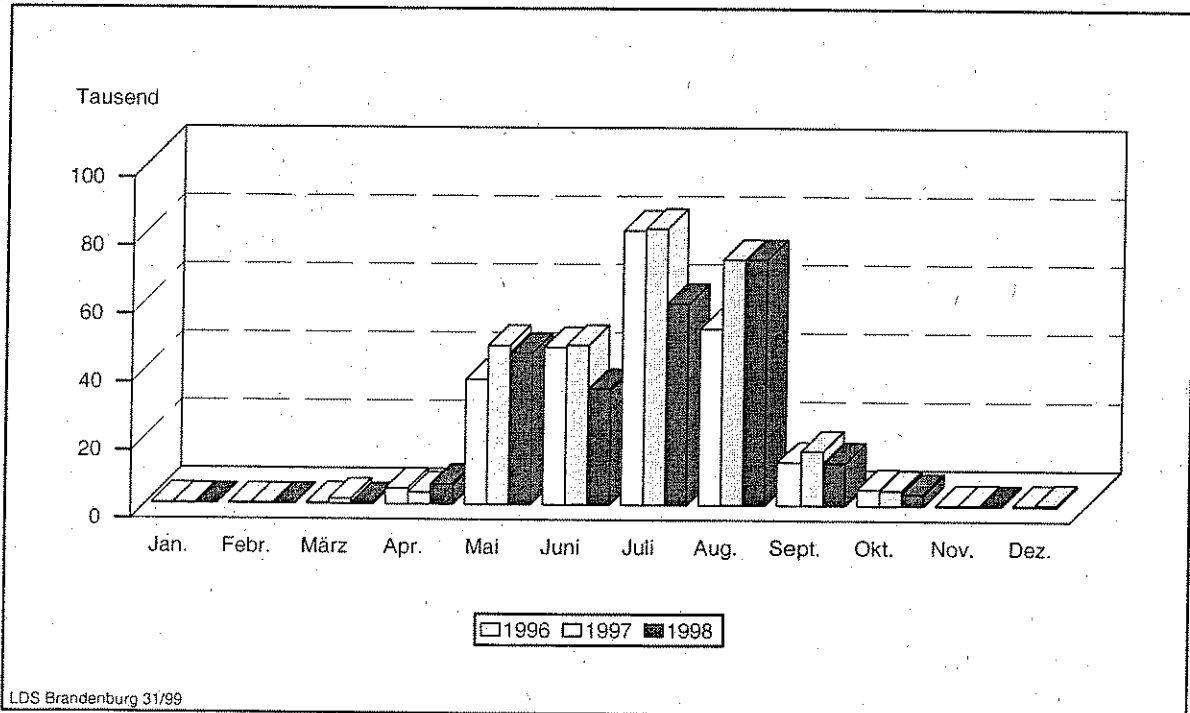
*) Rechnerischer Wert (Übernachtungen/angebotene Bettentage) x 100

1) November des vorhergehenden Jahres bis einschließlich April des jeweiligen Jahres

2) Mai bis einschließlich Oktober

4. Ankünfte von Gästen auf Campingplätzen mit Urlaubscamping

Zeitraum	1994	1995	1996	1997	1998
	Anzahl				
Januar	157	132	211	195	104
Februar	182	169	164	176	130
März	632	294	424	1 538	274
April	3 940	6 236	4 696	3 540	5 952
Mai	43 300	28 154	36 681	46 648	44 431
Juni	39 956	58 052	46 140	46 796	33 959
Juli	107 014	115 899	80 256	80 823	58 890
August	66 863	74 007	51 594	71 800	71 816
September	17 189	17 852	12 719	16 036	12 568
Oktober	5 540	6 050	4 856	4 490	3 522
November	365	294	264	315	159
Dezember	322	324	297	545	...
Winterhalbjahr ¹⁾	5 554	7 518	6 113	6 010	7 320
Sommerhalbjahr ²⁾	279 862	300 014	232 246	266 593	225 186
Jahr	285 460	307 463	238 302	272 902	...



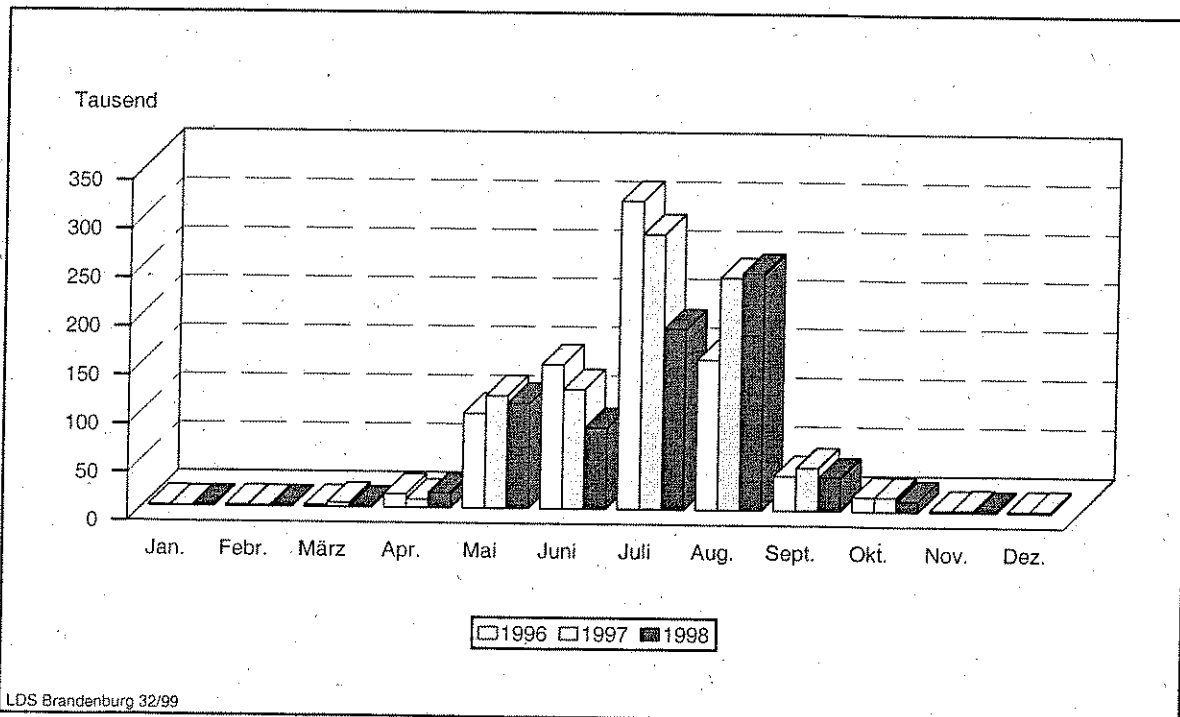
LDS Brandenburg 31/99

1) November des vorhergehenden Jahres bis einschließlich April des jeweiligen Jahres

2) Mai bis einschließlich Oktober

5. Übernachtungen von Gästen auf Campingplätzen mit Urlaubscamping

Zeitraum	1994	1995	1996	1997	1998
	Anzahl				
Januar	418	888	1 109	785	1 068
Februar	734	1 030	1 666	1 092	1 061
März	3 858	1 227	2 026	4 586	855
April	12 941	15 356	13 882	8 732	15 582
Mai	114 427	73 332	97 548	115 678	108 055
Juni	115 844	177 217	148 011	122 544	83 047
Juli	408 248	438 045	316 314	282 084	184 717
August	226 145	224 131	153 877	237 865	242 707
September	47 932	52 342	35 724	44 162	34 353
Oktober	15 925	18 896	14 845	14 852	10 819
November	2 480	2 735	1 667	2 049	812
Dezember	1 576	2 217	1 485	1 786	...
Winterhalbjahr ¹⁾	20 928	22 557	23 635	18 347	22 401
Sommerhalbjahr ²⁾	928 521	983 963	766 319	817 185	663 698
Jahr	950 528	1 007 416	788 154	836 215	...



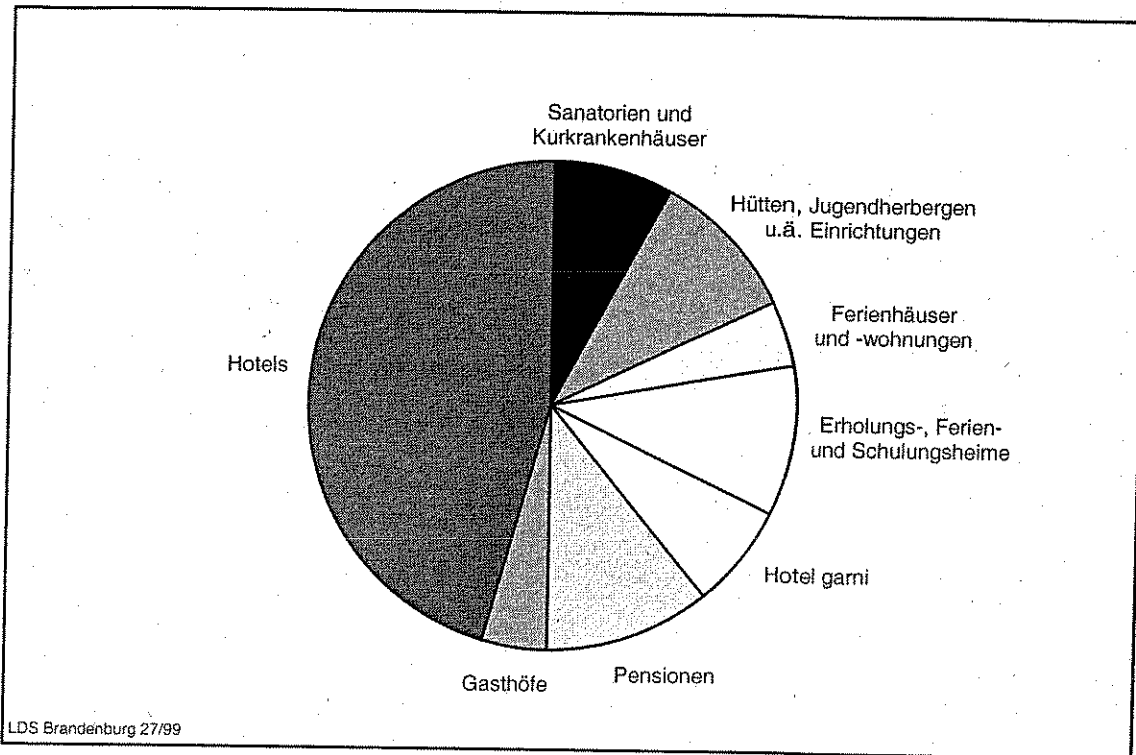
1) November des vorhergehenden Jahres bis einschließlich April des jeweiligen Jahres
 2) Mai bis einschließlich Oktober

II. Weitere Ergebnistabellen

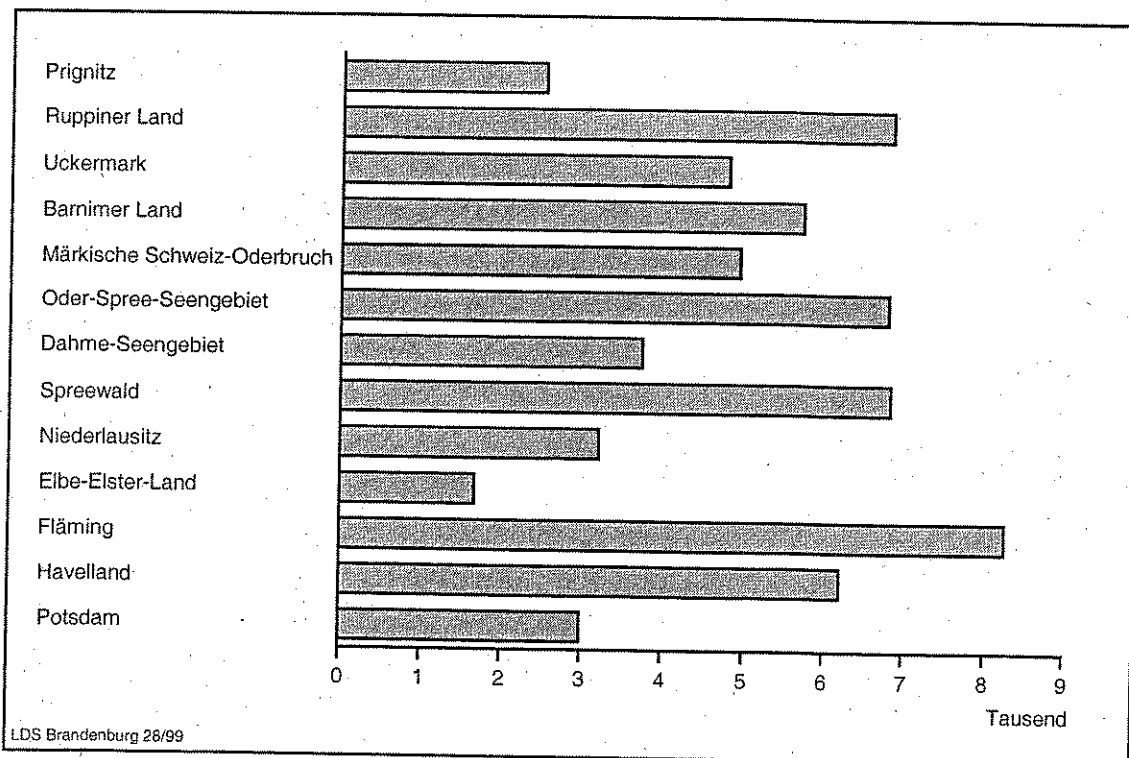
6. Beherbergungsarten am Ende des Monats nach Verwaltungsbezirken und Reisegebieten

Verwaltungsbezirk Reisegebiet	Beherbergungsstätten insgesamt	davon							
		Hotels	Gasthöfe	Pensionen	Hotels garnis	Erholungs-, Ferien- u. Schulungsheime	Ferienhäuser und -wohnungen	Hütten, Jugendherbergen u.ä. Einrichtungen	Sanatorien, Kurkrankenhäuser u.ä. Einrichtgn.
Anzahl am 30.11.1998									
Verwaltungsbezirk									
Kreisfreie Städte									
Brandenburg an der Havel	18	6	1	6	2	-	2	1	-
Cottbus	27	13	1	6	2	4	-	1	-
Frankfurt (Oder)	17	8	2	5	-	-	1	1	-
Potsdam	26	16	-	4	4	1	-	1	-
Landkreise									
Barnim	89	32	6	21	4	11	9	5	1
dar. Eberswalde	5	2	-	1	2	-	-	-	-
Dahme-Spreewald	121	37	13	24	5	15	15	10	2
Elbe-Elster	60	18	8	14	4	6	4	4	2
Havelland	68	21	4	26	4	3	6	4	-
Märkisch-Oderland	103	31	5	30	9	9	5	9	5
Oberhavel	92	28	18	20	9	5	11	1	-
Oberspreewald-Lausitz	68	24	8	25	2	5	1	3	-
Oder-Spree	123	29	9	25	9	14	20	15	2
dar. Eisenhüttenstadt	7	3	1	1	-	1	1	-	-
Ostprignitz-Ruppin	115	36	11	33	4	6	18	4	3
Potsdam-Mittelmark	139	54	12	28	12	13	12	4	4
Prignitz	54	24	9	12	1	3	1	3	1
Spree-Neiße	95	35	8	26	8	6	3	8	1
Teltow-Fläming	82	30	6	22	10	7	5	1	1
Uckermark	107	28	11	30	7	11	12	5	3
dar. Schwedt	8	2	-	3	2	-	-	1	-
Land Brandenburg	1 404	470	132	357	96	119	125	80	25
Reisegebiet									
Prignitz	76	32	12	17	1	6	4	3	1
Ruppiner Land	185	56	26	48	13	8	26	5	3
Uckermark	107	28	11	30	7	11	12	5	3
Barnimer Land	89	32	6	21	4	11	9	5	1
Märkische Schweiz-Oderbruch	103	31	5	30	9	9	5	9	5
Oder-Spree-Seengebiet	132	37	9	26	9	14	19	16	2
Dahme-Seengebiet	72	22	6	13	4	11	9	6	1
Spreewald	149	50	18	44	7	11	9	8	2
Niederlausitz	98	37	8	28	6	8	3	8	-
Elbe-Elster-Land	60	18	8	14	4	6	4	4	2
Fläming	161	63	11	41	18	11	9	4	4
Havelland	146	48	12	41	10	12	16	6	1
Potsdam	26	16	-	4	4	1	-	1	-

7. Anteil der in den einzelnen Beherbergungsarten angebotenen Bettenkapazität an den angebotenen Betten/Schlafgelegenheiten aller Beherbergungsstätten im Land Brandenburg



8. Bestand der in den Beherbergungsstätten des Landes Brandenburg angebotenen Bettenkapazität nach Reisegebieten



9. Beherbergungsstätten, Gästebetten und Kapazitätsauslastung am Ende des Berichtsmonats nach Verwaltungsbezirken und Reisegebieten

Verwaltungsbezirk Reisegebiet	Beherbergungsstätten		Betten/Schlafgelegenheiten					Betten insgesamt je 1000 Einwohner	
	ins- gesamt	darunter geöffnete	ins- gesamt	darunter angebotene			durchschnittliche Auslastung ¹⁾		
				Ist	Verän- derung zum Vor- jahres- stichtag	Novemb. 1998			
						seit Jahres- beginn			
Anzahl am 30.11.1998				Prozent			Anzahl		
Verwaltungsbezirk									
Kreisfreie Städte									
Brandenburg an der Havel	18	17	895	837	8,7	14,6	19,8	11,0	
Cottbus	27	26	2 553	2 450	- 3,0	27,1	30,1	21,8	
Frankfurt (Oder)	17	16	1 197	1 117	- 3,0	22,0	22,7	15,5	
Potsdam	26	26	2 997	2 996	28,8	27,0	35,0	22,9	
Landkreise									
Barnim	89	80	6 720	5 723	3,6	26,3	35,8	41,7	
dar. Eberswalde	5	5	290	283	- 2,4	22,3	25,7	6,2	
Dahme-Spreewald	121	100	7 060	5 400	1,5	19,2	33,2	46,3	
Elbe-Elster	60	58	1 822	1 664	7,6	25,1	31,7	13,5	
Havelland	68	57	2 661	2 039	9,3	18,8	28,6	19,2	
Märkisch-Oderland	103	94	5 373	4 943	7,7	30,7	33,5	29,7	
Oberhavel	92	80	3 660	3 272	19,2	19,4	26,2	20,2	
Oberspreewald-Lausitz	68	57	3 423	2 325	10,1	15,3	30,3	22,5	
Oder-Spree	123	109	7 246	5 803	- 2,6	24,0	31,2	37,0	
dar. Eisenhüttenstadt	7	7	719	708	- 0,1	24,7	28,2	16,0	
Ostprignitz-Ruppin	115	100	4 991	4 202	- 19,9	15,9	33,4	43,2	
Potsdam-Mittelmark	139	127	8 511	7 614	- 4,5	25,5	31,3	43,5	
Prignitz	54	51	1 966	1 876	32,2	25,7	31,6	20,0	
Spree-Neiße	95	83	4 072	3 496	- 3,3	20,0	32,4	26,1	
Teltow-Fläming	82	78	4 525	3 979	13,7	22,7	28,0	29,3	
Uckermark	107	89	5 768	4 799	11,3	28,2	36,2	36,8	
dar. Schwedt	8	8	581	578	30,2	51,4	45,0	10,4	
Land Brandenburg	1 404	1 248	75 440	64 535	6,2	23,7	31,8	29,2	
Reisegebiet									
Prignitz	76	71	2 806	2 523	27,2	23,1	30,4	22,6	
Ruppiner Land	185	160	7 811	6 827	20,1	19,8	30,5	28,9	
Uckermark	107	89	5 768	4 799	11,3	28,2	36,2	36,8	
Barnimer Land	89	80	6 720	5 723	3,6	26,3	35,8	41,7	
Märkische Schweiz-Oderbruch	103	94	5 373	4 943	7,7	30,7	33,5	29,7	
Oder-Spree-Seengebiet	132	118	8 305	6 794	- 3,3	24,0	30,1	30,9	
Dahme-Seengebiet	72	62	5 034	3 750	3,9	17,0	31,2	51,7	
Spreewald	149	121	7 642	6 832	1,3	23,7	36,2	31,9	
Niederlausitz	98	90	4 570	3 215	- 2,6	15,9	24,6	18,7	
Elbe-Elster-Land	60	58	1 822	1 664	7,6	25,1	31,7	13,5	
Fläming	161	152	9 268	8 253	6,1	25,1	29,9	32,3	
Havelland	146	127	7 324	6 216	- 1,9	20,6	28,8	25,9	
Potsdam	26	26	2 997	2 996	28,8	27,0	35,0	22,9	

1) Rechnerischer Wert (Übernachtungen/angebotene Bettentage) x 100

10. Beherbergungsarten am Ende des Berichtsmonats nach Größenklassen und Kapazitätsauslastung

Beherbergungsarten Gästebetten	Beherbergungsstätten		Betten/Schlafgelegenheiten					
	ins- gesamt	darunter geöffnete	ins- gesamt	darunter angebotene				
				Ist	Veränderung z. Vorjahres- stichtag	durchschnittliche Auslastung ¹⁾		
Anzahl am 30.11.1998			Prozent					
						November 1998	seit Jah- resbeginn	
Hotels								
9 - 11	14	11	145	113	-	22,1	19,2	24,0
12 - 14	33	33	432	426		18,3	14,5	19,4
15 - 19	30	28	507	473		17,7	18,1	22,8
20 - 29	85	82	2 040	1 912	-	4,3	19,6	24,8
30 - 99	225	219	11 513	10 990		5,2	18,0	25,3
100 - 249	65	63	9 254	8 540		2,7	19,9	27,8
250 - 499	14	14	4 754	4 754		9,0	22,5	29,7
500 - 999	4	4	2 318	2 318		50,9	24,4	35,6
1000 und mehr	-	-	-	-		-	-	6,2
Zusammen	470	454	30 963	29 526		4,6	19,8	27,4
Gasthöfe								
9 - 11	27	25	264	244		2,5	16,3	15,2
12 - 14	17	16	220	207	-	1,4	14,4	20,7
15 - 19	39	36	657	593		22,0	17,0	21,3
20 - 29	24	20	554	457		2,2	23,5	24,2
30 - 99	23	22	1 038	952	-	3,4	15,0	27,9
100 - 249	2	2	316	316		0,0		
Zusammen	132	121	3 049	2 769		3,2	16,8	24,5
Pensionen								
9 - 11	83	71	826	707		20,9	23,5	27,5
12 - 14	76	66	993	856		10,7	20,0	26,0
15 - 19	71	68	1 164	1 085		6,9	20,0	24,7
20 - 29	59	55	1 346	1 250		5,9	21,3	26,1
30 - 99	63	61	2 830	2 604		31,6	18,7	24,5
100 - 249	4	3	497	384		14,6	15,1	33,3
250 - 499	1	1	401	215	-	32,6		
Zusammen	357	325	8 057	7 101		14,8	20,1	25,7
Hotels garnis								
9 - 11	3	3	30	30		50,0	7,7	21,7
12 - 14	6	5	79	65		1,6	16,2	21,1
15 - 19	10	10	170	167	-	23,0	22,1	28,4
20 - 29	28	28	664	646		29,2	24,9	27,8
30 - 99	36	35	1 856	1 784		5,1	23,7	28,3
100 - 249	11	11	1 480	1 439	-	15,4	28,4	31,0
250 - 499	2	2	552	367	-	14,1		
Zusammen	96	94	4 831	4 498	-	2,8	27,0	29,6

1) Rechnerischer Wert (Übernachtungen/angebotene Bettentage) x 100

Noch: 10. Beherbergungsarten am Ende des Berichtsmonats nach Größenklassen und Kapazitätsauslastung

Beherbergungsarten mit ... bis ... Gästebetten	Beherbergungsstätten		Betten/Schlafgelegenheiten				
	ins- gesamt	darunter geöffnete	ins- gesamt	darunter angebotene			durchschnittliche Auslastung ¹⁾
				ist	Veränderung z. Vorjahres- stichtag	November 1998	
	Anzahl am 30.11.1998				Prozent		
Erholungs-, Ferien- und Schulungsheime							
9 - 11	1	-	10	-	-	-	-
12 - 14	1	1	12	12	0,0		
15 - 19	4	3	71	55	205,6	12,6	32,8
20 - 29	23	17	569	420	- 17,6	19,0	27,4
30 - 99	70	62	3 868	3 190	5,9	23,3	35,9
100 - 249	15	12	2 142	1 610	- 1,5	16,8	32,1
250 - 499	5	4	1 531	969	- 22,2	47,4	35,3
Zusammen	119	99	8 203	6 256	- 2,8	25,0	34,1
Ferienhäuser und -wohnungen							
9 - 11	7	4	70	40	110,5	13,8	29,1
12 - 14	14	8	177	103	15,7	13,3	25,7
15 - 19	20	10	326	162	11,0	18,0	29,2
20 - 29	25	12	619	275	- 18,4	10,8	25,4
30 - 99	47	22	2 432	1 112	21,1	10,8	30,2
100 - 249	10	4	1 392	520	42,5	4,3	29,7
250 - 499	1	1	257	247	- 3,9		
500 - 999	1	1	600	300	x		
Zusammen	125	62	5 873	2 759	29,5	10,9	29,8
Hütten, Jugendherbergen u. ä. Einrichtungen							
15 - 19	4	3	68	52	0,0	16,4	18,9
20 - 29	8	7	199	175	- 10,3	15,8	25,8
30 - 99	46	39	2 624	2 220	27,0	15,8	30,5
100 - 249	17	15	2 499	1 794	17,2	9,7	32,7
250 - 499	1	1	400	400	- 51,2		
500 - 999	3	3	2 338	938	141,8	6,6	33,4
1000 und mehr	1	1	1 254	1 039	0,0	9,2	36,1
Zusammen	80	69	9 382	6 618	14,6	11,5	32,6

1) Rechnerischer Wert (Übernachtungen/angebotene Bettentage) x 100

Noch: 10. Beherbergungsarten am Ende des Berichtsmonats nach Größenklassen und Kapazitätsauslastung

Beherbergungsarten mit ... bis ... Gästebetten	Beherbergungsstätten		Betten/Schlafgelegenheiten				
	ins- gesamt	darunter geöffnete	ins- gesamt	darunter angebotene			
				Ist	Veränderung z. Vorjahres- stichtag	durchschnittliche Auslastung ¹⁾	
	Anzahl am 30.11.1998		Prozent				
						November 1998	seit Jah- resbeginn
Heilstätten, Sanatorien, Kur- u. Rehabilitations- einrichtungen u. ä.							
20 - 29	1	1	20	20	0,0	92,0	87,0
30 - 99	4	3	246	196	0,0	37,6	57,2
100 - 249	16	16	3 227	3 203	0,7	78,5	72,0
250 - 499	3	3	930	930	52,5	46,5	65,0
500 - 999	1	1	659	659	0,0		
Zusammen	25	24	5 082	5 008	6,3	72,9	71,4
Beherbergungsarten insgesamt							
9 - 11	135	114	1 345	1 134	12,6	20,7	24,3
12 - 14	147	129	1 913	1 669	10,7	17,3	23,6
15 - 19	178	158	2 963	2 587	10,7	18,8	24,3
20 - 29	253	222	6 011	5 155	0,6	20,7	25,9
30 - 99	514	463	26 407	23 048	9,8	18,7	28,2
100 - 249	140	126	20 807	17 806	2,2	29,2	36,8
250 - 499	27	26	8 825	7 882	2,0	29,1	34,0
500 - 999	9	9	5 915	4 215	63,2	31,7	41,9
1000 und mehr	1	1	1 254	1 039	38,4	9,2	34,6
Insgesamt	1 404	1 248	75 440	64 535	6,2	23,7	31,8

1) Rechnerischer Wert (Übernachtungen/angebotene Bettentage) x 100

11. Ankünfte der Gäste in Beherbergungsstätten im November 1998 nach Verwaltungsbezirken und Reisegebieten sowie nach zusammengefassten Gästegruppen

Verwaltungsbezirk Reisegebiet	Ankünfte insgesamt		davon Gäste aus			
	Ist	Veränderung z. Vorjahresmon.	der BRD		dem Ausland	
			Ist	Veränderung z. Vorjahresmon.	Ist	Veränderung z. Vorjahresmon.
	Anzahl	Prozent	Anzahl	Prozent	Anzahl	Prozent
	Verwaltungsbezirk					
Kreisfreie Städte						
Brandenburg an der Havel	1 935	- 7,1	1 814	- 0,5	121	- 53,3
Cottbus	7 733	- 5,2	7 332	- 3,2	401	- 30,6
Frankfurt (Oder)	4 151	- 15,2	3 813	- 12,9	338	- 34,5
Potsdam	13 681	59,5	12 601	64,1	1 080	20,7
Landkreise						
Barnim	12 116	- 5,3	11 728	- 5,4	388	- 1,5
dar. Eberswalde	692	- 14,5	667	- 14,0	25	- 24,2
Dahme-Spreewald	11 847	- 1,2	10 785	- 2,3	1 062	10,6
Elbe-Elster	3 298	7,9	3 215	7,2	83	45,6
Havelland	4 873	- 3,4	4 778	- 1,7	95	- 48,4
Märkisch-Oderland	10 800	2,0	10 095	- 0,9	705	72,4
Oberhavel	9 568	- 2,8	9 167	- 2,8	401	- 2,9
Oberspreewald-Lausitz	5 484	0,5	5 280	0,6	204	- 1,4
Oder-Spree	12 900	- 2,7	12 284	- 2,8	616	- 1,0
dar. Eisenhüttenstadt	1 566	- 12,4	1 409	- 6,0	157	- 45,5
Ostprignitz-Ruppin	7 912	13,4	7 494	10,9	418	86,6
Potsdam-Mittelmark	18 032	- 6,3	17 029	- 5,9	1 003	- 12,3
Prignitz	4 214	3,5	4 116	3,3	98	12,6
Spree-Neiße	7 946	6,6	7 751	8,3	195	- 35,2
Teltow-Fläming	13 390	- 4,6	11 895	- 2,6	1 495	- 18,4
Uckermark	12 605	38,2	11 784	34,8	821	116,1
dar. Schwedt	2 242	- 6,3	2 161	- 5,8	81	- 17,3
Land Brandenburg	162 485	3,7	152 961	3,9	9 524	0,7
	Reisegebiet					
Prignitz	5 849	0,4	5 663	0,4	186	1,1
Ruppiner Land	15 845	5,1	15 114	4,0	731	35,4
Uckermark	12 605	38,2	11 784	34,8	821	116,1
Barnimer Land	12 116	- 5,3	11 728	- 5,4	388	- 1,5
Märkische Schweiz-Oderbruch	10 800	2,0	10 095	- 0,9	705	72,4
Oder-Spree-Seengebiet	16 926	- 5,9	15 972	- 5,3	954	- 15,8
Dahme-Seengebiet	9 273	- 0,4	8 256	- 2,0	1 017	14,4
Spreewald	16 154	3,6	15 613	6,0	541	- 37,4
Niederlausitz	7 708	- 7,2	7 404	- 7,6	304	2,0
Elbe-Elster-Land	3 298	7,9	3 215	7,2	83	45,6
Fläming	24 786	- 4,9	22 507	- 3,6	2 279	- 15,4
Havelland	13 444	- 6,4	13 009	- 4,6	435	- 40,0
Potsdam	13 681	59,5	12 601	64,1	1 080	20,7

12. Ankünfte der Gäste in Beherbergungsstätten von Januar bis November 1998 nach Verwaltungsbezirken und Reisegebieten sowie nach zusammengefassten Gästegruppen

Verwaltungsbezirk Reisegebiet	Ankünfte insgesamt		davon Gäste aus			
	Ist	Veränderung z. Vorjahreszeitr.	der BRD		dem Ausland	
			Ist	Veränderung z. Vorjahreszeitr.	Ist	Veränderung z. Vorjahreszeitr.
	Anzahl	Prozent	Anzahl	Prozent	Anzahl	Prozent
	Verwaltungsbezirk					
Kreisfreie Städte						
Brandenburg an der Havel	26 887	- 8,7	23 489	- 10,7	3 398	8,8
Cottbus	103 237	- 7,8	95 144	- 8,2	8 093	- 3,1
Frankfurt (Oder)	45 412	- 14,7	40 350	- 14,1	5 062	- 19,4
Potsdam	171 114	42,2	152 937	44,0	18 177	28,5
Landkreise						
Barnim	187 827	2,5	182 199	3,0	5 628	- 11,1
dar. Eberswalde	9 421	44,2	9 046	45,6	375	16,8
Dahme-Spreewald	216 695	0,4	200 590	- 0,5	16 105	13,2
Elbe-Elster	45 471	- 1,6	44 811	- 1,4	660	- 14,5
Havelland	67 962	- 0,2	65 876	1,2	2 086	- 29,8
Märkisch-Oderland	144 249	- 1,8	134 479	- 3,2	9 770	23,4
Oberhavel	120 648	0,4	113 324	0,5	7 324	0,1
Oberspreewald-Lausitz	106 886	5,0	102 679	5,1	4 207	1,8
Oder-Spree	196 405	- 4,9	188 445	- 4,5	7 960	- 13,7
dar. Eisenhüttenstadt	17 385	- 11,7	15 330	- 7,3	2 055	- 34,7
Ostprignitz-Ruppin	143 986	12,5	137 948	12,2	6 038	21,0
Potsdam-Mittelmark	262 219	0,1	241 133	- 0,1	21 086	1,9
Prignitz	46 378	10,2	45 053	10,4	1 325	4,3
Spree-Neiße	141 261	2,1	138 054	3,1	3 207	- 28,1
Teltow-Fläming	159 360	0,2	141 546	1,8	17 814	- 10,9
Uckermark	168 363	11,2	160 371	11,3	7 992	9,2
dar. Schwedt	20 630	2,9	19 767	4,3	863	- 21,7
Land Brandenburg	2 354 360	3,1	2 208 428	3,1	145 932	1,7
	Reisegebiet					
Prignitz	71 859	6,6	68 656	7,4	3 203	- 8,4
Ruppiner Land	239 153	7,4	227 669	7,1	11 484	13,9
Uckermark	168 363	11,2	160 371	11,3	7 992	9,2
Barnimer Land	187 827	2,5	182 199	3,0	5 628	- 11,1
Märkische Schweiz-Oderbruch	144 249	- 1,8	134 479	- 3,2	9 770	23,4
Oder-Spree-Seengebiet	238 614	- 7,1	225 621	- 6,5	12 993	- 16,1
Dahme-Seengebiet	152 370	0,8	137 204	- 0,4	15 166	13,8
Spreewald	299 337	- 1,3	287 972	- 0,8	11 365	- 13,0
Niederlausitz	119 575	2,6	114 465	2,5	5 110	6,3
Elbe-Elster-Land	45 471	- 1,6	44 811	- 1,4	660	- 14,5
Fläming	317 304	3,4	281 698	4,2	35 606	- 2,1
Havelland	199 124	- 5,9	190 346	- 5,4	8 778	- 15,9
Potsdam	171 114	42,2	152 937	44,0	18 177	28,5

13. Übernachtungen der Gäste in Beherbergungsstätten im November 1998 nach Verwaltungsbezirken und Reisegebieten sowie nach zusammengefassten Gästegruppen

Verwaltungsbezirk Reisegebiet	Übernachtungen insgesamt		davon Gäste aus			
	Ist	Veränderung z. Vorjahresmon.	der BRD		dem Ausland	
			Ist	Veränderung z. Vorjahresmon.	Ist	Veränderung z. Vorjahresmon.
	Anzahl	Prozent	Anzahl	Prozent	Anzahl	Prozent
Verwaltungsbezirk						
Kreisfreie Städte						
Brandenburg an der Havel	3 661	- 16,2	3 186	- 14,3	475	- 26,7
Cottbus	19 933	33,8	17 656	31,5	2 277	54,6
Frankfurt (Oder)	7 362	- 31,2	6 918	- 26,5	444	- 65,7
Potsdam	24 259	47,9	21 426	57,6	2 833	1,3
Landkreise						
Barnim	44 582	- 10,6	43 193	- 7,5	1 389	- 56,6
dar. Eberswalde	1 897	- 48,3	1 729	- 46,1	168	- 63,5
Dahme-Spreewald	30 959	- 10,6	28 888	- 10,0	2 071	- 17,7
Elbe-Elster	12 542	- 0,2	12 347	0,0	195	- 10,1
Havelland	11 433	- 12,0	11 156	- 9,1	277	- 61,5
Märkisch-Oderland	45 429	17,7	43 474	16,2	1 955	67,5
Oberhavel	18 940	- 7,1	18 154	- 5,5	786	- 33,2
Oberspreewald-Lausitz	10 702	- 12,5	10 110	- 14,4	592	40,3
Oder-Spree	40 329	- 5,6	37 365	- 6,5	2 964	6,9
dar. Eisenhüttenstadt	5 243	- 19,7	4 777	- 11,1	466	- 59,6
Ostprignitz-Ruppin	22 471	6,6	21 777	5,3	694	74,8
Potsdam-Mittelmark	58 194	- 8,4	53 345	- 6,2	4 849	- 27,0
Prignitz	14 436	18,7	14 188	18,2	248	64,2
Spree-Neiße	21 010	5,9	20 330	7,8	680	- 30,5
Teltow-Fläming	27 078	- 1,8	24 281	3,7	2 797	- 32,6
Uckermark	40 508	44,3	38 454	43,4	2 054	62,6
dar. Schwedt	8 905	8,7	8 634	10,0	271	- 21,2
Land Brandenburg	453 828	2,5	426 248	3,8	27 580	- 13,8
Reisegebiet						
Prignitz	17 508	9,9	17 144	9,7	364	21,3
Ruppiner Land	38 339	1,7	36 975	2,0	1 364	- 4,2
Uckermark	40 508	44,3	38 454	43,4	2 054	62,6
Barnimer Land	44 582	- 10,6	43 193	- 7,5	1 389	- 56,6
Märkische Schweiz-Oderbruch	45 429	17,7	43 474	16,2	1 955	67,5
Oder-Spree-Seengebiet	47 431	- 10,5	44 023	- 10,1	3 408	- 15,7
Dahme-Seengebiet	18 922	- 16,5	16 946	- 16,5	1 976	- 16,9
Spreewald	48 618	16,7	46 016	16,8	2 602	15,3
Niederlausitz	15 324	- 13,4	14 282	- 15,6	1 042	33,8
Elbe-Elster-Land	12 542	- 0,2	12 347	0,0	195	- 10,1
Fläming	62 007	- 5,9	56 824	- 0,5	5 183	- 40,9
Havelland	38 359	- 9,9	35 144	- 10,3	3 215	- 5,2
Potsdam	24 259	47,9	21 426	57,6	2 833	1,3

14. Übernachtungen der Gäste in Beherbergungsstätten von Januar bis November 1998 nach Verwaltungsbezirken und Reisegebieten sowie nach zusammengefassten Gästegruppen

Verwaltungsbezirk Reisegebiet	Übernachtungen insgesamt		davon Gäste aus			
			der BRD		dem Ausland	
	Ist	Veränderung z. Vorjahreszeitr.	Ist	Veränderung z. Vorjahreszeitr.	Ist	Veränderung z. Vorjahreszeitr.
	Anzahl	Prozent	Anzahl	Prozent	Anzahl	Prozent
Verwaltungsbezirk						
Kreisfreie Städte						
Brandenburg an der Havel	55 668	- 10,1	49 204	- 11,1	6 464	- 1,1
Cottbus	247 784	4,9	217 399	2,1	30 385	30,3
Frankfurt (Oder)	81 279	- 31,3	73 930	- 28,8	7 349	- 49,4
Potsdam	344 638	38,6	301 067	40,6	43 571	26,3
Landkreise						
Barnim	697 641	- 6,6	679 283	- 3,3	18 358	- 58,6
dar. Eberswalde	24 515	39,7	22 547	41,4	1 968	23,0
Dahme-Spreewald	654 953	- 1,2	619 749	- 1,7	35 204	7,3
Elbe-Elster	171 138	2,5	168 621	2,8	2 517	- 18,2
Havelland	191 812	- 3,7	184 880	- 1,9	6 932	- 34,5
Märkisch-Oderland	543 787	- 3,6	519 737	- 4,1	24 050	7,5
Oberhavel	275 393	0,1	259 657	0,2	15 736	- 2,7
Oberspreewald-Lausitz	269 951	13,6	262 288	14,2	7 663	- 4,3
Oder-Spree	663 920	- 7,9	631 771	- 4,5	32 149	- 45,9
dar. Eisenhüttenstadt	66 457	- 34,6	54 059	- 24,6	12 398	- 58,6
Ostprignitz-Ruppin	444 035	5,9	432 959	5,6	11 076	19,0
Potsdam-Mittelmark	845 907	- 3,0	758 877	- 2,3	87 030	- 9,1
Prignitz	162 758	20,1	160 107	20,8	2 651	- 11,0
Spree-Neiße	383 670	- 5,9	374 584	- 4,2	9 086	- 45,9
Teltow-Fläming	355 168	- 2,2	314 894	2,5	40 274	- 27,9
Uckermark	574 946	12,7	557 453	14,3	17 493	- 21,1
dar. Schwedt	68 471	6,9	65 672	10,0	2 799	- 36,3
Land Brandenburg	6 964 448	0,2	6 566 460	1,5	397 988	- 16,8
Reisegebiet						
Prignitz	221 467	11,2	215 544	12,1	5 923	- 14,8
Ruppiner Land	660 719	4,7	637 179	4,6	23 540	9,4
Uckermark	574 946	12,7	557 453	14,3	17 493	- 21,1
Barnimer Land	697 641	- 6,6	679 283	- 3,3	18 358	- 58,6
Märkische Schweiz-Oderbruch	543 787	- 3,6	519 737	- 4,1	24 050	7,5
Oder-Spree-Seengebiet	736 606	- 11,3	697 174	- 7,9	39 432	- 46,6
Dahme-Seengebiet	426 969	- 4,3	393 231	- 5,2	33 738	7,2
Spreewald	834 751	3,3	798 151	3,0	36 600	10,3
Niederlausitz	303 231	1,3	291 165	2,9	12 066	- 26,5
Elbe-Elster-Land	171 138	2,5	168 621	2,8	2 517	- 18,2
Fläming	827 932	1,4	736 323	4,5	91 609	- 18,3
Havelland	620 623	- 8,7	571 532	- 8,3	49 091	- 13,2
Potsdam	344 638	38,6	301 067	40,6	43 571	26,3

15. Durchschnittliche Aufenthaltsdauer der Gäste in Beherbergungsstätten im Berichtsmonat und seit Jahresbeginn nach Verwaltungsbezirken und Reisegebieten

Verwaltungsbezirk Reisegebiet	Durchschnittliche Aufenthaltsdauer der Gäste insgesamt ¹⁾		davon Gäste aus			
			der BRD		dem Ausland	
	November 1998	seit Jahresbeginn	November 1998	seit Jahresbeginn	November 1998	seit Jahresbeginn
Tage						
Verwaltungsbezirk						
Kreisfreie Städte						
Brandenburg an der Havel	1,9	2,1	1,8	2,1	3,9	1,9
Cottbus	2,6	2,4	2,4	2,3	5,7	3,8
Frankfurt (Oder)	1,8	1,8	1,8	1,8	1,3	1,5
Potsdam	1,8	2,0	1,7	2,0	2,6	2,4
Landkreise						
Barnim	3,7	3,7	3,7	3,7	3,6	3,3
dar. Eberswalde	2,7	2,6	2,6	2,5	6,7	5,2
Dahme-Spreewald	2,6	3,0	2,7	3,1	2,0	2,2
Elbe-Elster	3,8	3,8	3,8	3,8	2,3	3,8
Havelland	2,3	2,8	2,3	2,8	2,9	3,3
Märkisch-Oderland	4,2	3,8	4,3	3,9	2,8	2,5
Oberhavel	2,0	2,3	2,0	2,3	2,0	2,1
Oberspreewald-Lausitz	2,0	2,5	1,9	2,6	2,9	1,8
Oder-Spree	3,1	3,4	3,0	3,4	4,8	4,0
dar. Eisenhüttenstadt	3,3	3,8	3,4	3,5	3,0	6,0
Ostprignitz-Ruppin	2,8	3,1	2,9	3,1	1,7	1,8
Potsdam-Mittelmark	3,2	3,2	3,1	3,1	4,8	4,1
Prignitz	3,4	3,5	3,4	3,6	2,5	2,0
Spree-Neiße	2,6	2,7	2,6	2,7	3,5	2,8
Teltow-Fläming	2,0	2,2	2,0	2,2	1,9	2,3
Uckermark	3,2	3,4	3,3	3,5	2,5	2,2
dar. Schwedt	4,0	3,3	4,0	3,3	3,3	3,2
Land Brandenburg	2,8	3,0	2,8	3,0	2,9	2,7
Reisegebiet						
Prignitz	3,0	3,1	3,0	3,1	2,0	1,8
Ruppiner Land	2,4	2,8	2,4	2,8	1,9	2,0
Uckermark	3,2	3,4	3,3	3,5	2,5	2,2
Barnimer Land	3,7	3,7	3,7	3,7	3,6	3,3
Märkische Schweiz-Oderbruch	4,2	3,8	4,3	3,9	2,8	2,5
Oder-Spree-Seengebiet	2,8	3,1	2,8	3,1	3,6	3,0
Dahme-Seengebiet	2,0	2,8	2,1	2,9	1,9	2,2
Spreewald	3,0	2,8	2,9	2,8	4,8	3,2
Niederlausitz	2,0	2,5	1,9	2,5	3,4	2,4
Elbe-Elster-Land	3,8	3,8	3,8	3,8	2,3	3,8
Fläming	2,5	2,6	2,5	2,6	2,3	2,6
Havelland	2,9	3,1	2,7	3,0	7,4	5,6
Potsdam	1,8	2,0	1,7	2,0	2,6	2,4

1) Rechnerischer Wert (Übernachtungen/Ankünfte)

16. Ankünfte, Übernachtungen und durchschnittliche Aufenthaltsdauer der Gäste in Beherbergungsstätten im November 1998 nach Betriebsarten und zusammengefassten Gästegruppen

Betriebsart Ständiger Wohnsitz der Gäste	Ankünfte		Übernachtungen		Durchschnittliche Aufenthaltsdauer ¹⁾ Tage
	Ist	Veränderung z. Vorjahresmon.	Ist	Veränderung z. Vorjahresmon.	
	Anzahl	Prozent	Anzahl	Prozent	
Hotels	95 054	2,2	174 945	- 3,0	1,8
Bundesrepublik Deutschland	88 942	2,3	159 601	- 2,8	1,8
Ausland	6 112	1,1	15 344	- 5,0	2,5
Gasthöfe	6 696	- 6,3	13 832	- 5,8	2,1
Bundesrepublik Deutschland	6 431	- 5,9	13 004	- 3,4	2,0
Ausland	265	- 14,0	828	- 31,6	3,1
Pensionen	14 990	- 2,2	42 660	- 6,5	2,8
Bundesrepublik Deutschland	14 571	- 2,3	40 528	- 6,6	2,8
Ausland	419	1,0	2 132	- 3,6	5,1
Hotels garnis	15 497	2,9	36 283	- 13,6	2,3
Bundesrepublik Deutschland	13 297	4,2	31 796	- 2,5	2,4
Ausland	2 200	- 4,1	4 487	- 52,1	2,0
Erholungs-, Ferien- und Schulungsheime	15 281	12,9	46 428	15,1	3,0
Bundesrepublik Deutschland	15 080	12,1	43 736	9,8	2,9
Ausland	201	183,1	2 692	446,0	13,4
Ferienhäuser und -wohnungen	2 039	12,8	9 005	17,5	4,4
Bundesrepublik Deutschland	1 979	15,8	8 431	21,1	4,3
Ausland	60	- 38,8	574	- 17,8	9,6
Hütten, Jugendherbergen u. ä.	8 443	20,2	21 097	16,4	2,5
Bundesrepublik Deutschland	8 176	20,3	19 584	20,3	2,4
Ausland	267	15,6	1 513	- 18,0	5,7
Heilstätten, Sanatorien u. ä.	4 485	18,3	109 578	16,8	24,4
Bundesrepublik Deutschland	4 485	18,3	109 568	16,8	24,4
Ausland	-	-	10	x	x
Betriebe insgesamt	162 485	3,7	453 828	2,5	2,8
Bundesrepublik Deutschland	152 961	3,9	426 248	3,8	2,8
Ausland	9 524	0,7	27 580	- 13,8	2,9

1) Rechnerischer Wert (Übernachtungen/Ankünfte)

17. Ankünfte, Übernachtungen und durchschnittliche Aufenthaltsdauer der Gäste in Beherbergungsstätten von Januar bis November 1998 nach Betriebsarten und zusammengefassten Gästegruppen

Betriebsart Ständiger Wohnsitz der Gäste	Ankünfte		Übernachtungen		Durchschnittliche Aufenthaltsdauer ¹⁾ Tage
	Ist	Veränderung z. Vorjahreszeitr.	Ist	Veränderung z. Vorjahreszeitr.	
	Anzahl	Prozent	Anzahl	Prozent	
Hotels	1 285 264	1,5	2 665 854	- 1,7	2,1
Bundesrepublik Deutschland	1 187 927	1,6	2 426 683	- 1,1	2,0
Ausland	97 337	0,1	239 171	- 7,5	2,5
Gasthöfe	102 163	- 3,7	225 456	- 6,5	2,2
Bundesrepublik Deutschland	99 310	- 3,8	218 076	- 5,3	2,2
Ausland	2 853	0,9	7 380	- 32,1	2,6
Pensionen	207 176	3,9	574 455	- 7,5	2,8
Bundesrepublik Deutschland	200 943	4,2	550 868	- 6,6	2,7
Ausland	6 233	- 6,6	23 587	- 25,0	3,8
Hotels garnis	183 869	10,0	445 724	- 6,4	2,4
Bundesrepublik Deutschland	153 810	9,4	374 208	1,6	2,4
Ausland	30 059	13,2	71 516	- 33,7	2,4
Erholungs-, Ferien- und Schulungsheime	219 923	4,7	762 660	5,8	3,5
Bundesrepublik Deutschland	216 693	4,7	739 267	5,0	3,4
Ausland	3 230	8,5	23 393	40,2	7,2
Ferienhäuser und -wohnungen	71 589	- 4,7	367 123	- 8,9	5,1
Bundesrepublik Deutschland	70 181	- 3,6	355 885	- 5,6	5,1
Ausland	1 408	- 37,8	11 238	- 56,7	8,0
Hütten, Jugendherbergen u. ä.	234 185	8,4	778 405	9,0	3,3
Bundesrepublik Deutschland	229 379	8,7	756 860	10,1	3,3
Ausland	4 806	- 4,0	21 545	- 20,4	4,5
Heilstätten, Sanatorien u. ä.	50 191	13,5	1 144 771	8,0	22,8
Bundesrepublik Deutschland	50 185	13,5	1 144 613	8,0	22,8
Ausland	6	500,0	158	652,4	26,3
Betriebe insgesamt	2 354 360	3,1	6 964 448	0,2	3,0
Bundesrepublik Deutschland	2 208 428	3,1	6 566 460	1,5	3,0
Ausland	145 932	1,7	397 988	- 16,8	2,7

1) Rechnerischer Wert (Übernachtungen/Ankünfte)

18. Ankünfte, Übernachtungen und durchschnittliche Aufenthaltsdauer der Gäste in Beherbergungsstätten im November 1998 nach Herkunftsländern

Herkunftsland (ständiger Wohnsitz)	Ankünfte		Übernachtungen			Durchschnittliche Aufenthaltsdauer ²⁾ Tage
	Ist	Veränderung z. Vorjahresmon.	Ist	Veränderung z. Vorjahresmon.	Anteil ¹⁾	
	Anzahl	Prozent	Anzahl	Prozent		
Insgesamt	162 485	3,7	453 828	2,5	100	2,8
BRD	152 961	3,9	426 248	3,8	93,9	2,8
Ausland	9 524	0,7	27 580	- 13,8	6,1	2,9
Europa	7 821	- 2,8	23 794	- 12,9	86,3	3,0
Baltische Staaten	103	- 16,3	182	- 26,3	0,7	1,8
Belgien	282	0,7	638	- 27,1	2,3	2,3
Dänemark	605	21,5	1 013	- 16,4	3,7	1,7
Finnland	66	- 5,7	197	7,1	0,7	3,0
Frankreich	540	18,2	1 434	28,4	5,2	2,7
Griechenland	11	- 78,4	87	- 62,0	0,3	7,9
Großbritannien und Nordirland	619	- 4,0	1 918	- 29,1	7,0	3,1
Republik Irland	26	- 29,7	96	- 26,7	0,3	3,7
Island	4	- 63,6	50	- 75,1	0,2	12,5
Italien	280	- 33,0	955	- 69,5	3,5	3,4
Luxemburg	36	- 42,9	78	- 65,0	0,3	2,2
Niederlande	1 041	- 13,9	2 065	- 20,3	7,5	2,0
Norwegen	62	1,6	150	30,4	0,5	2,4
Österreich	494	34,2	1 077	- 22,9	3,9	2,2
Polen	1 563	8,8	5 424	- 15,9	19,7	3,5
Portugal	70	9,4	449	37,7	1,6	6,4
Rußland	519	- 23,9	2 493	50,1	9,0	4,8
Schweden	361	22,8	661	- 0,3	2,4	1,8
Schweiz	174	- 14,7	305	- 19,9	1,1	1,8
Spanien	72	- 25,8	183	- 44,4	0,7	2,5
Tschechische Republik	277	- 15,5	1 306	24,7	4,7	4,7
Türkei	125	47,1	1 111	198,7	4,0	8,9
Ungarn	70	- 19,5	380	24,2	1,4	5,4
Sonstige europäische Länder	421	- 12,5	1 542	8,8	5,6	3,7

1) Bei Übernachtungen von Gästen aus der Bundesrepublik Deutschland und dem Ausland insgesamt: Anteil an allen Übernachtungen; sonst: Anteil an den Übernachtungen des Auslands insgesamt

2) Rechnerischer Wert (Übernachtungen/Ankünfte)

Noch: 18. Ankünfte, Übernachtungen und durchschnittliche Aufenthaltsdauer der Gäste in Beherbergungsstätten im November 1998 nach Herkunftsländern

Herkunftsland (ständiger Wohnsitz)	Ankünfte		Übernachtungen			Durchschnittliche Aufenthaltsdauer ²⁾ Tage
	Ist	Veränderung z. Vorjahresmon.	Ist	Veränderung z. Vorjahresmon.	Anteil ¹⁾	
	Anzahl	Prozent	Anzahl	Prozent		
Afrika	17	- 5,6	84	42,4	0,3	4,9
Republik Südafrika	10	400,0	46	360,0	0,2	4,6
Sonstige afrikanische Länder	7	- 56,2	38	- 22,4	0,1	5,4
Asien	259	- 13,4	799	- 6,2	2,9	3,1
Arabische Golfstaaten	2	- 95,6	2	- 97,1	0,0	1,0
VR China und Hongkong	76	- 36,1	272	- 24,7	1,0	3,6
Israel	15	- 42,3	24	- 50,0	0,1	1,6
Japan	78	151,6	199	50,8	0,7	2,6
Südkorea	42	180,0	112	300,0	0,4	2,7
Taiwan	8	300,0	8	33,3	0,0	1,0
Sonstige asiatische Länder	38	- 37,7	182	- 12,1	0,7	4,8
Amerika gesamt	508	43,9	1 155	- 8,8	4,2	2,3
Kanada	49	14,0	183	- 41,5	0,7	3,7
USA	272	- 4,9	627	- 23,2	2,3	2,3
Mittelamerika und Karibik	6	- 25,0	46	48,4	0,2	7,7
Brasilien	10	0,0	38	- 54,8	0,1	3,8
Sonstige südamerik. Länder	171	x	261	x	0,9	1,5
Australien-Neuseeland-Ozeanien	17	41,7	31	0,0	0,1	1,8
Ohne Angaben	902	23,4	1 717	- 30,5	6,2	1,9

1) Bei Übernachtungen von Gästen aus der Bundesrepublik Deutschland und dem Ausland insgesamt: Anteil an allen Übernachtungen; sonst: Anteil an den Übernachtungen des Auslands insgesamt

2) Rechnerischer Wert (Übernachtungen/Ankünfte)

19. Ankünfte, Übernachtungen und durchschnittliche Aufenthaltsdauer der Gäste in Beherbergungsstätten von Januar bis November 1998 nach Herkunftsländern

Herkunftsland (ständiger Wohnsitz)	Ankünfte		Übernachtungen			Durchschnittliche Aufenthaltsdauer ²⁾ Tage
	Ist	Veränderung z. Vorjahreszeitr.	Ist	Veränderung z. Vorjahreszeitr.	Anteil ¹⁾	
	Anzahl	Prozent	Anzahl	Prozent		
Insgesamt	2 354 360	3,1	6 964 448	0,2	100	3,0
BRD	2 208 428	3,1	6 566 460	1,5	94,3	3,0
Ausland	145 932	1,7	397 988	- 16,8	5,7	2,7
Europa	115 271	- 0,6	323 988	- 19,6	81,4	2,8
Baltische Staaten	1 893	23,9	4 127	- 21,0	1,0	2,2
Belgien	3 897	- 24,2	9 612	- 64,2	2,4	2,5
Dänemark	10 307	5,1	17 810	- 9,0	4,5	1,7
Finnland	1 419	10,9	3 611	9,3	0,9	2,5
Frankreich	6 443	- 0,3	14 827	- 11,4	3,7	2,3
Griechenland	478	- 52,2	2 831	- 49,8	0,7	5,9
Großbritannien und Nordirland	9 242	- 4,0	27 958	- 13,1	7,0	3,0
Republik Irland	277	- 7,4	1 119	- 30,0	0,3	4,0
Island	65	- 31,6	205	- 38,3	0,1	3,2
Italien	5 796	- 7,2	19 210	- 45,7	4,8	3,3
Luxemburg	460	9,5	981	- 13,1	0,2	2,1
Niederlande	16 160	- 10,7	34 476	- 12,6	8,7	2,1
Norwegen	2 339	- 5,6	3 932	1,5	1,0	1,7
Österreich	7 096	2,4	20 169	- 1,6	5,1	2,8
Polen	14 056	0,3	61 180	- 22,7	15,4	4,4
Portugal	1 067	- 8,6	8 129	- 41,0	2,0	7,6
Rußland	9 420	4,2	20 796	- 8,0	5,2	2,2
Schweden	7 915	16,1	12 454	- 4,6	3,1	1,6
Schweiz	3 721	15,5	8 449	18,2	2,1	2,3
Spanien	1 716	14,6	6 976	28,3	1,8	4,1
Tschechische Republik	4 227	8,8	14 267	- 15,3	3,6	3,4
Türkei	1 226	- 28,5	8 316	- 30,2	2,1	6,8
Ungarn	1 285	16,6	6 244	1,0	1,6	4,9
Sonstige europäische Länder	4 766	15,6	16 309	6,6	4,1	3,4

1) Bei Übernachtungen von Gästen aus der Bundesrepublik Deutschland und dem Ausland insgesamt: Anteil an allen Übernachtungen; sonst: Anteil an den Übernachtungen des Auslands insgesamt

2) Rechnerischer Wert (Übernachtungen/Ankünfte)

Noch: 19. Ankünfte, Übernachtungen und durchschnittliche Aufenthaltsdauer der Gäste in Beherbergungsstätten von Januar bis November 1998 nach Herkunftsländern

Herkunftsland (ständiger Wohnsitz)	Ankünfte		Übernachtungen			Durchschnittliche Aufenthaltsdauer ²⁾ Tage
	Ist	Veränderung z. Vorjahreszeitr.	Ist	Veränderung z. Vorjahreszeitr.	Anteil ¹⁾	
	Anzahl	Prozent	Anzahl	Prozent		
Afrika	481	- 17,1	3 019	47,4	0,8	6,3
Republik Südafrika	137	52,2	570	109,6	0,1	4,2
Sonstige afrikanische Länder	344	- 29,8	2 449	37,9	0,6	7,1
Asien	5 724	25,7	14 522	19,9	3,6	2,5
Arabische Golfstaaten	84	- 54,6	367	- 78,3	0,1	4,4
VR China und Hongkong	911	- 16,1	3 449	13,1	0,9	3,8
Israel	568	20,3	1 313	7,8	0,3	2,3
Japan	2 722	99,1	5 644	87,8	1,4	2,1
Südkorea	154	- 50,8	524	- 5,4	0,1	3,4
Taiwan	111	27,6	232	19,6	0,1	2,1
Sonstige asiatische Länder	1 174	12,7	2 993	24,6	0,8	2,5
Amerika gesamt	8 551	36,3	24 358	17,9	6,1	2,8
Kanada	1 465	73,8	7 476	23,6	1,9	5,1
USA	5 558	19,8	13 674	16,7	3,4	2,5
Mittelamerika und Karibik	117	- 19,3	542	- 19,8	0,1	4,6
Brasilien	307	13,3	696	- 3,2	0,2	2,3
Sonstige südamerik. Länder	1 104	193,6	1 970	30,9	0,5	1,8
Australien-Neuseeland-Ozeanien	521	- 9,4	1 555	11,6	0,4	3,0
Ohne Angaben	15 384	- 1,2	30 546	- 22,0	7,7	2,0

1) Bei Übernachtungen von Gästen aus der Bundesrepublik Deutschland und dem Ausland insgesamt: Anteil an allen Übernachtungen; sonst: Anteil an den Übernachtungen des Auslands insgesamt

2) Rechnerischer Wert (Übernachtungen/Ankünfte)

20. Beherbergungsstätten, Gästebetten und Kapazitätsauslastung am Ende des Berichtsmonats nach Gemeindegruppen

Gemeindegruppen	Beherbergungsstätten		Betten/Schlafgelegenheiten				
	insgesamt	darunter geöffnete	insgesamt	darunter angebotene		durchschnittliche Auslastung der angebotenen Betten ¹⁾	
	Ist am 30.11.1998			Veränderung z. Vorjahressticht.	November 1998	seit Jahresbeginn	
	Anzahl			Prozent			
Mineral- und Moorbäder							
Bad Freienwalde	9	7	491	465	42,2	45,9	53,5
Bad Liebenwerda	11	9	539	426	15,1	54,2	57,7
Bad Saarow-Pieskow	12	12	803	748	11,8	18,0	35,3
Bad Wilsnack	4	4	501	501	0,0	43,3	51,5
Zusammen	36	32	2 334	2 140	14,6	37,5	47,4
Kneippkurorte							
Buckow	12	12	760	760	0,0	30,9	35,6
Luftkurorte							
Belzig	9	9	503	501	5,5	36,9	40,8
Erholungsorte							
Burg/Spreewald	22	18	1 397	1 244	0,2	29,9	48,6
Lindow (Mark)	3	3	40	40	66,7	22,4	27,6
Lychen	10	6	564	317	8,9	11,8	32,5
Müllrose	6	6	171	153	27,5	16,3	27,1
Neuglobsow	7	2	193	60	1,7		
Rheinsberg	11	9	464	416	9,5	49,3	58,6
Templin	8	8	1 170	1 138	4,7	28,2	42,4
Waldsiedersdorf	2	2	90	90	0,0		
Zusammen	69	54	4 089	3 458	3,3	29,3	45,1
Sonstige Gemeinden	1 278	1 141	67 754	57 676	6,2	22,6	30,4
Land Brandenburg	1 404	1 248	75 440	64 535	6,2	23,7	31,8

1) Rechnerischer Wert (Übernachtungen/angebotene Bettentage) x 100

21. Ankünfte, Übernachtungen und durchschnittliche Aufenthaltsdauer der Gäste in Beherbergungsstätten im November 1998 nach Gemeindegruppen

Gemeindegruppen	Ankünfte		Übernachtungen		Durchschnittliche Aufenthaltsdauer ¹⁾ Tage
	Ist	Veränderung z. Vorjahresmon.	Ist	Veränderung z. Vorjahresmon.	
	Anzahl	Prozent	Anzahl	Prozent	
Mineral- und Moorbäder					
Bad Freienwalde	609	78,6	6 406	28,9	10,5
Bad Liebenwerda	428	32,1	6 930	- 2,4	16,2
Bad Saarow-Pieskow	2 000	3,1	3 897	14,6	1,9
Bad Wilsnack	737	13,0	6 515	13,4	8,8
Zusammen	3 774	15,9	23 748	11,9	6,3
Kneippkurorte					
Buckow	1 049	9,6	7 021	31,6	6,7
Luftkurorte					
Belzig	888	28,9	5 542	6,5	6,2
Erholungsorte					
Burg/Spreewald	2 867	52,3	11 162	24,7	3,9
Lindow (Mark)					
Lychen	96	- 54,9	1 123	22,1	11,7
Müllrose	270	31,1	748	3,2	2,8
Neuglobsow					
Rheinsberg	709	40,4	6 149	9,2	8,7
Templin	3 525	103,8	9 625	72,0	2,7
Waldsiedersdorf					
Zusammen	8 000	54,4	30 238	29,8	3,8
Sonstige Gemeinden	148 774	1,5	387 279	- 0,1	2,6
Land Brandenburg	162 485	3,7	453 828	2,5	2,8

1) Rechnerischer Wert (Übernachtungen/Ankünfte)

22. Ankünfte, Übernachtungen und durchschnittliche Aufenthaltsdauer der Gäste in Beherbergungsstätten von Januar bis November 1998 nach Gemeindegruppen

Gemeindegruppen	Ankünfte		Übernachtungen		Durchschnittliche Aufenthaltsdauer. ¹⁾ Tage
	Ist	Veränderung z. Vorjahreszeitr.	Ist	Veränderung z. Vorjahreszeitr.	
	Anzahl	Prozent	Anzahl	Prozent	
Mineral- und Moorbäder					
Bad Freienwalde	7 039	38,2	65 786	12,9	9,3
Bad Liebenwerda	5 691	18,7	80 503	8,6	14,1
Bad Saarow-Pieskow	33 822	17,8	84 061	16,1	2,5
Bad Wilsnack	10 494	20,1	86 234	24,7	8,2
Zusammen	57 046	20,5	316 584	15,5	5,5
Kneippkurorte					
Buckow	16 566	- 1,2	90 014	8,2	5,4
Luftkurorte					
Belzig	10 215	- 0,5	66 603	8,4	6,5
Erholungsorte					
Burg/Spreewald	59 690	10,5	202 845	4,7	3,4
Lindow (Mark)					
Lychen	6 798	- 7,0	42 750	- 0,7	6,3
Müllrose	4 608	46,1	11 422	0,7	2,5
Neuglobsow					
Rheinsberg	16 238	36,7	84 115	29,0	5,2
Templin	47 335	31,8	158 472	33,4	3,3
Waldsiedersdorf					
Zusammen	145 707	18,2	533 933	13,8	3,7
Sonstige Gemeinden					
	2 124 826	1,8	5 957 314	- 1,7	2,8
Land Brandenburg					
	2 354 360	3,1	6 964 448	0,2	3,0

1) Rechnerischer Wert (Übernachtungen/Ankünfte)

23. Ankünfte, Übernachtungen und durchschnittliche Aufenthaltsdauer der Gäste auf Campingplätzen mit Urlaubscamping^{*)} von Januar bis November 1998 nach Verwaltungsbezirken und Reisegebieten

Verwaltungsbezirk Reisegebiet	Ankünfte		Übernachtungen		Durchschnittliche Aufenthaltsdauer ¹⁾ Tage
	Ist	Veränderung z. Vorjahreszeitr.	Ist	Veränderung z. Vorjahreszeitr.	
	Anzahl	Prozent	Anzahl	Prozent	
Verwaltungsbezirk					
Kreisfreie Städte					
Brandenburg an der Havel	7 255	- 1,6	22 395	2,0	3,1
Cottbus	-	-	-	-	-
Frankfurt (Oder)	22 277	- 7,2	80 498	- 7,0	3,6
Potsdam	4 966	- 8,8	8 884	- 1,5	1,8
Landkreise					
Barnim	18 068	- 3,7	48 376	- 6,9	2,7
dar. Eberswalde	-	-	-	-	-
Dahme-Spreewald	41 193	- 7,7	124 369	- 11,7	3,0
Elbe-Elster	6 137	- 0,4	17 538	- 3,0	2,9
Havelland	3 406	- 28,7	14 265	- 30,6	4,2
Märkisch-Oderland	1 749	- 6,4	5 578	5,6	3,2
Oberhavel	10 513	- 17,8	22 315	- 14,6	2,1
Oberspreewald-Lausitz	27 713	- 41,5	74 485	- 52,3	2,7
Oder-Spree	19 012	- 16,8	57 029	- 11,1	3,0
dar. Eisenhüttenstadt	-	-	-	-	-
Ostprignitz-Ruppin	21 775	- 13,9	63 302	- 10,7	2,9
Potsdam-Mittelmark	19 575	- 7,7	62 613	- 10,8	3,2
Prignitz	1 865	- 23,3	5 977	- 29,7	3,2
Spree-Neiße	9 471	- 14,6	30 474	- 14,0	3,2
Teltow-Fläming	3 170	14,2	7 609	- 8,5	2,4
Uckermark	13 660	1,2	37 289	- 7,6	2,7
dar. Schwedt	-	-	-	-	-
Land Brandenburg	231 805	- 14,9	683 076	- 18,1	2,9
Reisegebiet					
Prignitz	5 095	- 10,0	15 318	- 13,8	3,0
Ruppiner Land	29 058	- 16,6	76 276	- 13,0	2,6
Uckermark	13 660	1,2	37 289	- 7,6	2,7
Barnimer Land	18 068	- 3,7	48 376	- 6,9	2,7
Märkische Schweiz-Oderbruch	1 749	- 6,4	5 578	5,6	3,2
Oder-Spree-Seengebiet	39 930	- 12,4	130 697	- 9,2	3,3
Dahme-Seengebiet	7 922	- 19,7	20 062	- 29,6	2,5
Spreewald	50 984	- 1,0	150 833	- 2,4	3,0
Niederlausitz	20 830	- 51,6	65 263	- 58,2	3,1
Elbe-Elster-Land	6 137	- 0,4	17 538	- 3,0	2,9
Fläming	8 773	11,5	26 918	- 10,1	3,1
Havelland	24 633	- 12,9	80 044	- 12,2	3,2
Potsdam	4 966	- 8,8	8 884	- 1,5	1,8

*) Campingplatzbenutzung für höchstens zwei Monate vereinbart
1) Rechnerischer Wert (Übernachtungen/Ankünfte)

