

**Landesamt für
Datenverarbeitung und Statistik**



Statistische Berichte

G IV 1 - m 10 / 98

**Gäste und Übernachtungen
im Fremdenverkehr
im Land Brandenburg**

**Oktober 1998 und
Sommerhalbjahr 1998**

Erarbeitet:

Landesamt für Datenverarbeitung und Statistik Brandenburg
Dezernat Handel, Verkehr, Fremdenverkehr

Herausgeber:

Landesamt für Datenverarbeitung und Statistik Brandenburg
Dezernat Öffentlichkeitsarbeit
Postfach 60 10 52
14410 Potsdam

Telefon: (0331) 39 403 - 405
Fax: (0331) 39 418
Internet: <http://www.brandenburg.de/lds/>
E-Mail: Info@lds.brandenburg.de

Erschienen im Januar 1999
Preis: 5,50 DM

Nachdruck, auch im Auszug, nur mit Quellenangabe gestattet!

Inhalt

	Seite
Vorbemerkungen/Erläuterungen	5
Tabellenteil	
I. Zusammenfassende Übersichten nach Zeitvergleichen	
1. Ankünfte von Gästen in Beherbergungsstätten nach Monaten bzw. zusammengefaßten Zeiträumen	7
2. Übernachtungen von Gästen in Beherbergungsstätten nach Monaten bzw. zusammengefaßten Zeiträumen	8
3. Auslastung der angebotenen Bettenkapazität in Beherbergungsstätten nach Monaten bzw. zusammengefaßten Zeiträumen	9
4. Ankünfte von Gästen auf Campingplätzen mit Urlaubscamping nach Monaten bzw. zusammengefaßten Zeiträumen	10
5. Übernachtungen von Gästen auf Campingplätzen mit Urlaubscamping nach Monaten bzw. zusammengefaßten Zeiträumen	11
II. Weitere Ergebnistabellen	
6. Beherbergungsarten nach Verwaltungsbezirken und Reisegebieten am Ende des Berichtsmonats	12
7. Anteil der in den einzelnen Beherbergungsarten angebotenen Bettenkapazität an den angebotenen Betten/Schlafgelegenheiten aller Beherbergungsstätten im Land Brandenburg am Ende des Berichtsmonats	13
8. Bestand der in den Beherbergungsstätten des Landes Brandenburg angebotenen Bettenkapazität nach Reisegebieten am Ende des Berichtsmonats	13
9. Beherbergungsstätten, Gästebetten und Kapazitätsauslastung nach Verwaltungsbezirken und Reisegebieten am Ende des Berichtsmonats	14
10. Beherbergungsarten nach Größenklassen und Kapazitätsauslastung am Ende des Berichtsmonats	15
11. Ankünfte der Gäste in Beherbergungsstätten nach Verwaltungsbezirken und Reisegebieten sowie nach zusammengefaßten Gästegruppen im Berichtsmonat	18
12. Ankünfte der Gäste in Beherbergungsstätten nach Verwaltungsbezirken und Reisegebieten sowie nach zusammengefaßten Gästegruppen seit Jahresbeginn	19
13. Ankünfte der Gäste in Beherbergungsstätten nach Verwaltungsbezirken und Reisegebieten sowie nach zusammengefaßten Gästegruppen im Sommerhalbjahr	20
14. Übernachtungen der Gäste in Beherbergungsstätten nach Verwaltungsbezirken und Reisegebieten sowie nach zusammengefaßten Gästegruppen im Berichtsmonat	21

15. Übernachtungen der Gäste in Beherbergungsstätten nach Verwaltungsbezirken und Reisegebieten sowie nach zusammengefaßten Gästegruppen seit Jahresbeginn	22
16. Übernachtungen der Gäste in Beherbergungsstätten nach Verwaltungsbezirken und Reisegebieten sowie nach zusammengefaßten Gästegruppen im Sommerhalbjahr	23
17. Durchschnittliche Aufenthaltsdauer der Gäste in Beherbergungsstätten nach Verwaltungsbezirken und Reisegebieten im Berichtsmonat und seit Jahresbeginn	24
18. Ankünfte, Übernachtungen und durchschnittliche Aufenthaltsdauer der Gäste in Beherbergungsstätten nach Betriebsarten und zusammengefaßten Gästegruppen im Berichtsmonat	25
19. Ankünfte, Übernachtungen und durchschnittliche Aufenthaltsdauer der Gäste in Beherbergungsstätten nach Betriebsarten und zusammengefaßten Gästegruppen seit Jahresbeginn	26
20. Ankünfte, Übernachtungen und durchschnittliche Aufenthaltsdauer der Gäste in Beherbergungsstätten nach Betriebsarten und zusammengefaßten Gästegruppen im Sommerhalbjahr	27
21. Ankünfte, Übernachtungen und durchschnittliche Aufenthaltsdauer der Gäste in Beherbergungsstätten nach Herkunftsländern im Berichtsmonat	28
22. Ankünfte, Übernachtungen und durchschnittliche Aufenthaltsdauer der Gäste in Beherbergungsstätten nach Herkunftsländern seit Jahresbeginn	30
23. Ankünfte, Übernachtungen und durchschnittliche Aufenthaltsdauer der Gäste in Beherbergungsstätten nach Herkunftsländern im Sommerhalbjahr	32
24. Beherbergungsstätten, Gästebetten und Kapazitätsauslastung nach Gemeindegruppen am Ende des Berichtsmonats	34
25. Ankünfte, Übernachtungen und durchschnittliche Aufenthaltsdauer der Gäste in Beherbergungsstätten nach Gemeindegruppen im Berichtsmonat	35
26. Ankünfte, Übernachtungen und durchschnittliche Aufenthaltsdauer der Gäste in Beherbergungsstätten nach Gemeindegruppen seit Jahresbeginn	36
27. Ankünfte, Übernachtungen und durchschnittliche Aufenthaltsdauer der Gäste in Beherbergungsstätten nach Gemeindegruppen im Sommerhalbjahr	37
28. Ankünfte, Übernachtungen und durchschnittliche Aufenthaltsdauer der Gäste auf Campingplätzen mit Urlaubscamping nach Verwaltungsbezirken und Reisegebieten seit Jahresbeginn	38
29. Ankünfte, Übernachtungen und durchschnittliche Aufenthaltsdauer der Gäste auf Campingplätzen mit Urlaubscamping nach Verwaltungsbezirken und Reisegebieten im Sommerhalbjahr	39

Vorbemerkungen

Rechtsgrundlage und Erhebungsumfang

Rechtsgrundlage der Fremdenverkehrsstatistik ist das Gesetz über die Statistik der Beherbergung im Reiseverkehr (Beherbergungsstatistikgesetz - BeherbStatG) vom 14.07.1980 (BGBl. I S. 953).

Danach sind in allen Gemeinden des Landes Beherbergungsstätten mit mehr als acht Gästebetten in die Erhebung einzubeziehen.

In 556 Gemeinden des Landes waren Beherbergungsstätten mit dieser Bettenanzahl vorhanden. Geöffnete und damit für den Fremdenverkehr wirksame Einrichtungen befanden sich in 539 Gemeinden.

Abgrenzung des Erhebungsumfangs

Nach Wortlaut und Zielsetzung des Beherbergungsstatistikgesetzes kommt es für die Berichtskreis-zugehörigkeit der Beherbergungsstätten weder auf die Gewinnerzielungsabsicht des Betriebes noch auf den Aufenthaltzweck der Gäste an. Ebensovienig ist maßgebend, ob die Gästebeherbergung betrieblicher Haupt- oder nur Nebenzweck ist. Entscheidend ist lediglich, dass auf Dauer mindestens neun Unterbringungsmöglichkeiten angeboten werden, die für die Beherbergung von Reisenden, d.h. Personen bestimmt sind, die sich vorübergehend an einem anderen Ort als ihrem gewöhnlichen Wohnsitz aufhalten. Die Abgrenzung der statistischen Einheiten richtet sich im wesentlichen nach der Systematik der Wirtschaftszweige.

Danach werden, unabhängig vom wirtschaftlichen Schwerpunkt des Unternehmens oder des Betriebes, alle fachlichen Betriebsteile erfasst, die - für sich genommen - dem Bereich des Beherbergungsgewerbes zuzuordnen wären.

Der gesetzlich vorgeschriebene Erfassungsbereich der Beherbergungsstatistik ist aber mit dem gewerblichen Sektor nicht deckungsgleich.

Er unterschreitet ihn durch Ausklammerung der ebenfalls dem Beherbergungsgewerbe zuzurechnenden „Privatquartiere“; er geht über ihn hinaus durch die Einbeziehung von Unterkunftsstätten, die wirtschaftssystematisch und funktionell anderen Dienstleistungsbereichen (z.B. Heilstätten und Sanatorien) zugerechnet werden.

Bezüglich der **Campingplätze** legt die Zielsetzung der Beherbergungsstatistik - trotz des Fehlens einer inhaltlichen Begrenzung des Begriffs „Reiseverkehr“ in der Rechtsgrundlage - eine Einengung auf den Bereich des Urlaubscampings nahe.

Der hiergegen abzugrenzende Dauercampingbereich ist grundsätzlich dem Naherholungsverkehr und nicht dem Reiseverkehr zuzurechnen. Campingplätze mit (in der Regel) bis zu drei Stellplätzen werden nicht erfasst, da sie nach den Campingplatzverordnungen der Bundesländer keiner Genehmigungspflicht unterliegen.

Erläuterung wichtiger Begriffe

Ankünfte

Anzahl der Gästemeldungen in einer Beherbergungsstätte innerhalb des Berichtsmonats.

Beherbergung

Unterbringung von Personen, die sich vorübergehend an einem anderen Ort als ihrem gewöhnlichen Wohnsitz aufhalten.

Ein Aufenthalt gilt - in Anlehnung an die melderechtlichen Vorschriften - dann als „vorübergehend“, wenn er die Dauer von zwei Monaten im allgemeinen nicht überschreitet. Der vorübergehende Ortswechsel kann durch Urlaub und Freizeit, aber auch durch Wahrnehmung privater und geschäftlicher Kontakte, den Besuch von Tagungen und Fortbildungsveranstaltungen, Maßnahmen zur Wiederherstellung der Gesundheit oder sonstige Gründe veranlaßt sein.

Beherbergungsstätten

Betriebe, die nach Einrichtung und Zweckbestimmung dazu dienen, Gäste zu beherbergen. Hierzu zählen auch Unterkunftsstätten, welche die Gästebeherbergung nicht gewerblich und/oder nur als Nebenzweck betreiben.

Campingplatz

Abgegrenztes Gelände, das jedermann zum vorübergehenden Aufstellen von mitgebrachten Wohnwagen oder Zelten zugänglich ist.

Erholungsheim

Beherbergungsstätte für Angehörige bestimmter Personengruppen, in der Speisen und Getränke nur an Hausgäste abgegeben werden.

Ferienhaus

Jedermann zugängliche, in Wohneinheiten gegliederte Beherbergungsstätte ohne Abgabe von Speisen und Getränken, aber mit Kochgelegenheit in den Wohneinheiten.

Ferienzentrum

Beherbergungsstätte, die jedermann zugänglich ist und nach Einrichtung und Zweckbestimmung dazu dient, wahlweise unterschiedliche Wohn- und Aufenthaltsmöglichkeiten zum vorübergehenden Aufenthalt sowie gleichzeitig Freizeiteinrichtungen in Verbindung mit Einkaufsquellen und persönlichen Dienstleistungen anzubieten.

Herkunftsland

Für die Erfassung ist grundsätzlich der ständige Wohnsitz oder gewöhnliche Aufenthalt der Gäste maßgebend, nicht dagegen deren Staatsangehörigkeit (Nationalität).

Hotel

Jedermann zugängliche Beherbergungs- und Bewirtschaftungsstätte mit herkömmlichem Dienstleistungsangebot in der Mehrzahl ihrer Beherbergungseinheiten und mit wenigstens einem Vollrestaurant, auch für Passanten, mit besonderen Aufenthaltsräumen für Hausgäste.

Hotel garni

Jedermann zugängliche Beherbergungsstätte, in der an Hausgäste höchstens Frühstück abgegeben wird.

Jugendherberge

Beherbergungsstätte vorzugsweise für Jugendliche sowie für Angehörige der sie tragenden Organisation, in der Speisen und Getränke nur an Hausgäste abgegeben werden.

Pension

Jedermann zugängliche Beherbergungsstätte, in der Speisen und Getränke nur an Hausgäste abgegeben werden.

Übernachtungen

Zahl der Übernachtungen von Gästen, die im Berichtszeitraum ankamen oder aus dem vorherigen Berichtszeitraum noch anwesend waren.

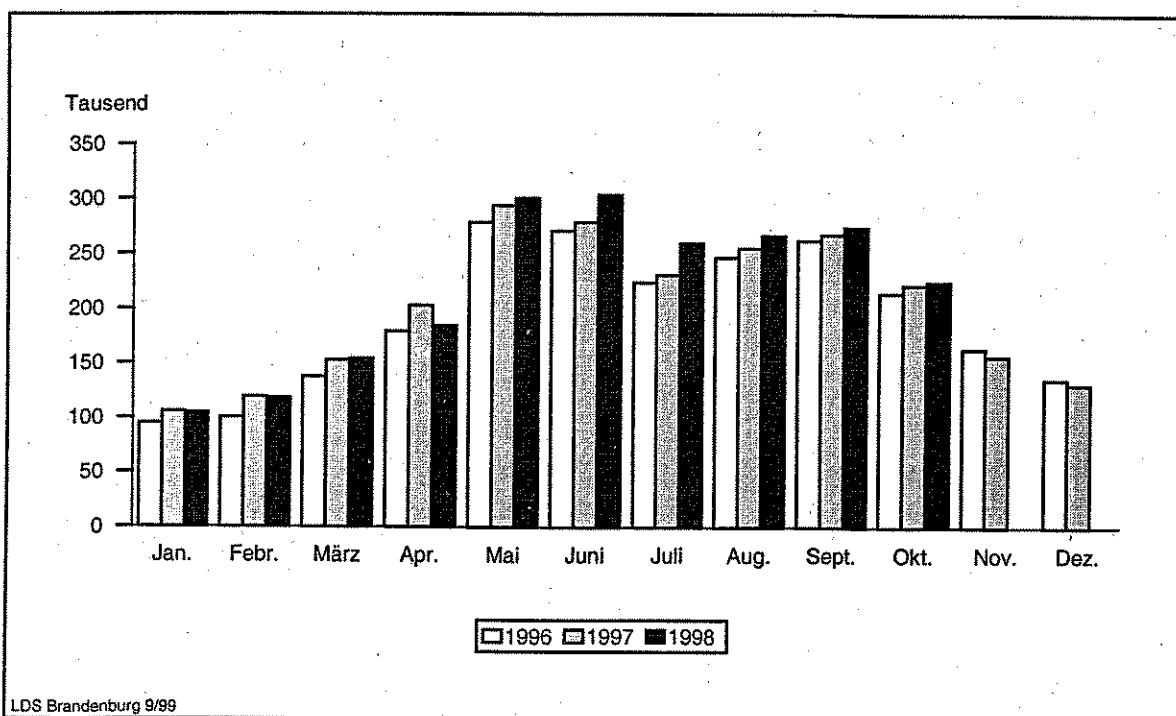
Zeichenerklärung (nach DIN 55 301)

- 0 weniger als die Hälfte von 1 in der letzten besetzten Stelle, jedoch mehr als nichts
- nichts vorhanden (genau Null)
- .
- Zahlenwert unbekannt oder geheimzuhalten
- x Tabellenfach gesperrt, weil Aussage nicht sinnvoll (z.B. bei Vorjahresvergleichen ohne Basiswert)
- ... Angabe fällt erst später an
- + oder - aus technischen Gründen sind nur die Minusveränderungen (-) jeweils vor der Zahl gekennzeichnet; anderenfalls liegt eine Zunahme vor

I. Zusammenfassende Übersichten nach Zeitvergleichen

1. Ankünfte von Gästen in Beherbergungsstätten

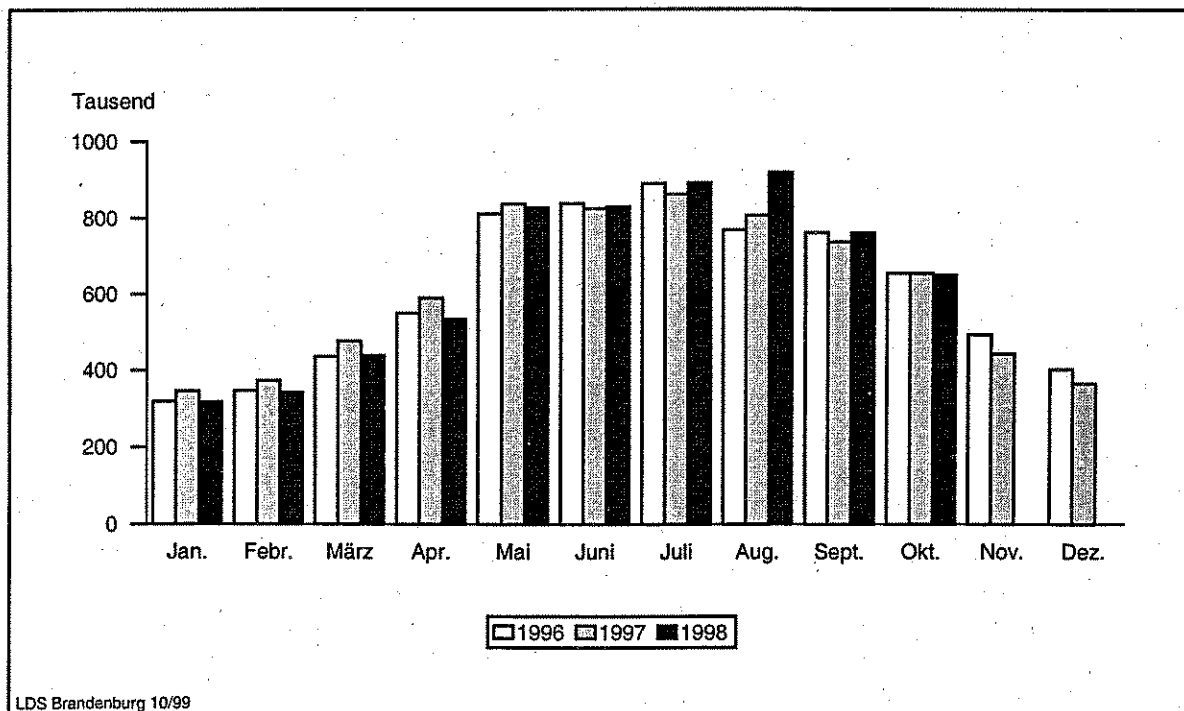
Zeitraum	1994	1995	1996	1997	1998
	Anzahl				
Januar	80 296	94 722	94 938	105 761	104 585
Februar	84 872	99 779	100 159	118 977	118 319
März	114 561	136 172	137 609	152 923	154 472
April	140 360	162 573	179 270	202 924	184 587
Mai	203 027	249 818	278 683	293 596	300 851
Juni	206 890	260 070	270 850	278 561	303 738
Juli	175 113	215 197	224 111	230 990	259 783
August	174 746	228 706	246 965	255 103	266 576
September	188 483	246 439	262 263	267 426	274 273
Oktober	162 487	185 814	214 482	221 644	224 691
November	126 135	147 222	163 442	156 660	...
Dezember	106 209	114 236	135 619	130 741	...
Winterhalbjahr ¹⁾	602 262	725 590	773 434	879 646	849 364
Sommerhalbjahr ²⁾	1 110 746	1 386 044	1 497 354	1 547 320	1 629 912
Jahr	1 763 179	2 140 748	2 308 391	2 415 306	...



1) November des vorhergehenden Jahres bis einschließlich April des jeweiligen Jahres
 2) Mai bis einschließlich Oktober

2. Übernachtungen von Gästen in Beherbergungsstätten

Zeitraum	1994	1995	1996	1997	1998
	Anzahl				
Januar	240 036	301 043	319 029	345 950	317 802
Februar	260 404	316 457	347 094	372 940	342 974
März	351 364	416 179	436 158	477 187	438 751
April	429 161	496 475	549 954	589 684	534 070
Mai	597 365	699 777	810 697	834 959	826 664
Juni	632 681	742 066	837 568	824 152	829 108
Juli	652 333	792 819	889 506	861 742	891 770
August	617 058	700 427	768 692	806 236	918 397
September	567 626	703 722	761 100	737 326	760 768
Oktober	508 345	571 597	654 337	654 621	650 316
November	379 001	449 429	493 179	442 612	...
Dezember	318 390	354 664	402 349	365 113	...
Winterhalbjahr ¹⁾	1 801 719	2 227 545	2 456 328	2 681 289	2 441 322
Sommerhalbjahr ²⁾	3 575 408	4 210 408	4 721 900	4 719 036	4 877 023
Jahr	5 553 764	6 544 655	7 269 663	7 312 522	...



1) November des vorhergehenden Jahres bis einschließlich April des jeweiligen Jahres
 2) Mai bis einschließlich Oktober

3. Auslastung der angebotenen Bettenkapazität in Beherbergungsstätten *)

Zeitraum	1994	1995	1996	1997	1998
	Prozent				
Januar	24,8	24,8	21,8	20,7	18,1
Februar	28,3	28,3	24,9	24,1	20,8
März	32,3	32,4	28,5	27,1	23,8
April	36,6	36,6	32,9	32,2	28,2
Mai	44,6	44,4	41,7	40,9	38,7
Juni	47,5	46,7	43,2	40,9	39,2
Juli	47,3	47,3	44,4	41,6	40,5
August	44,3	41,2	37,8	38,5	42,0
September	42,5	42,8	39,4	36,7	36,4
Oktober	37,4	34,7	34,2	32,6	31,2
November	31,6	30,2	28,5	24,5	...
Dezember	26,7	24,2	23,5	20,6	...
Winterhalbjahr ¹⁾	30,1	30,2	27,3	26,1	22,8
Sommerhalbjahr ²⁾	43,9	42,8	40,1	38,6	38,1
Jahr	37,8	36,8	34,2	32,3	...

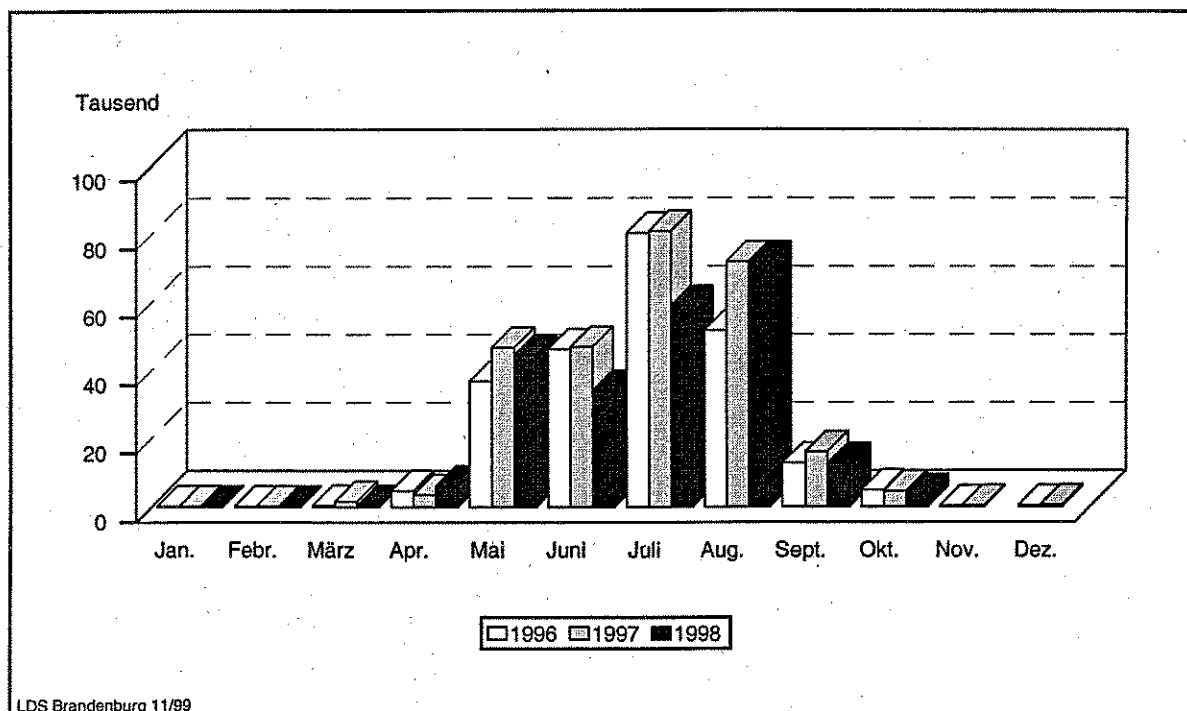
*) Rechnerischer Wert (Übernachtungen/angebotene Bettentage) x 100

1) November des vorhergehenden Jahres bis einschließlich April des jeweiligen Jahres

2) Mai bis einschließlich Oktober

4. Ankünfte von Gästen auf Campingplätzen mit Urlaubscamping

Zeitraum	1994	1995	1996	1997	1998
	Anzahl				
Januar	157	132	211	195	104
Februar	182	169	164	176	130
März	632	294	424	1 538	274
April	3 940	6 236	4 696	3 540	5 952
Mai	43 300	28 154	36 681	46 648	44 431
Juni	39 956	58 052	46 140	46 796	33 959
Juli	107 014	115 899	80 256	80 823	58 890
August	66 863	74 007	51 594	71 800	71 816
September	17 189	17 852	12 719	16 036	12 568
Oktober	5 540	6 050	4 856	4 490	3 522
November	365	294	264	315	...
Dezember	322	324	297	545	...
Winterhalbjahr ¹⁾	5 554	7 518	6 113	6 010	7 320
Sommerhalbjahr ²⁾	279 862	300 014	232 246	266 593	225 186
Jahr	285 460	307 463	238 302	272 902	...

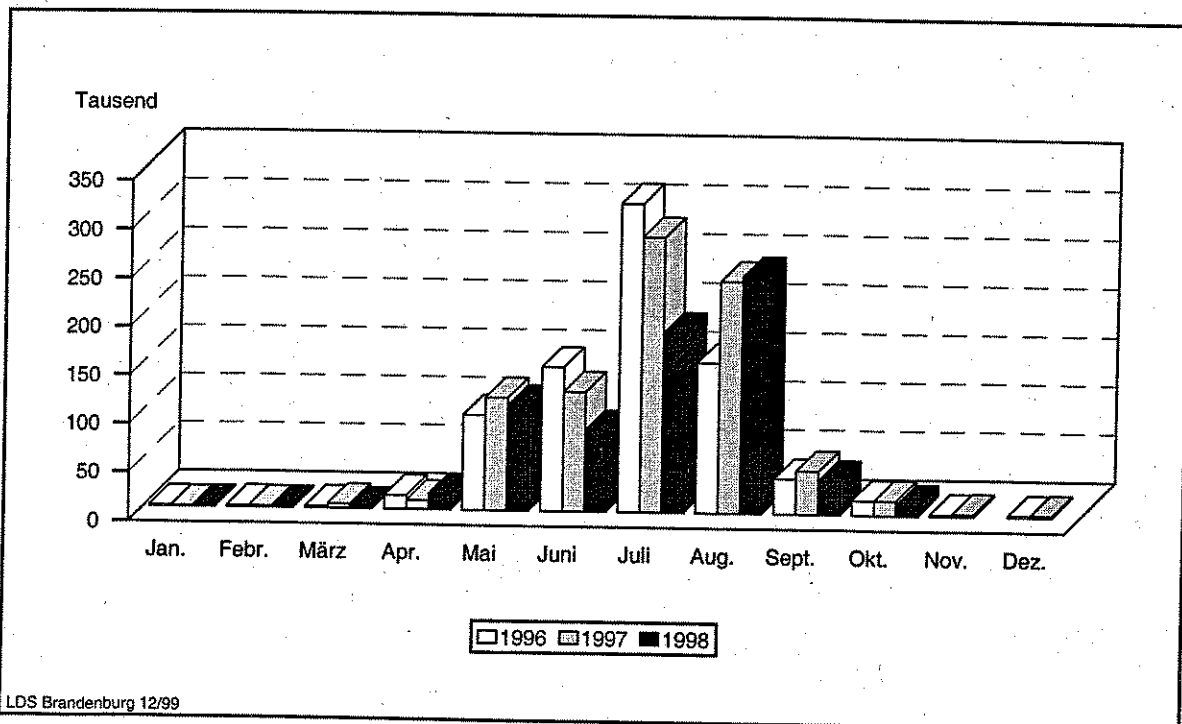


LDS Brandenburg 11/99

1) November des vorhergehenden Jahres bis einschließlich April des jeweiligen Jahres
 2) Mai bis einschließlich Oktober

5. Übernachtungen von Gästen auf Campingplätzen mit Urlaubscamping

Zeitraum	1994	1995	1996	1997	1998
	Anzahl				
Januar	418	888	1 109	785	1 068
Februar	734	1 030	1 666	1 092	1 061
März	3 858	1 227	2 026	4 586	855
April	12 941	15 356	13 882	8 732	15 582
Mai	114 427	73 332	97 548	115 678	108 055
Juni	115 844	177 217	148 011	122 544	83 047
Juli	408 248	438 045	316 314	282 084	184 717
August	226 145	224 131	153 877	237 865	242 707
September	47 932	52 342	35 724	44 162	34 353
Oktober	15 925	18 896	14 845	14 852	10 819
November	2 480	2 735	1 667	2 049	...
Dezember	1 576	2 217	1 485	1 786	...
Winterhalbjahr ¹⁾	20 928	22 557	23 635	18 347	22 401
Sommerhalbjahr ²⁾	928 521	983 963	766 319	817 185	663 698
Jahr	950 528	1 007 416	788 154	836 215	...



LDS Brandenburg 12/99

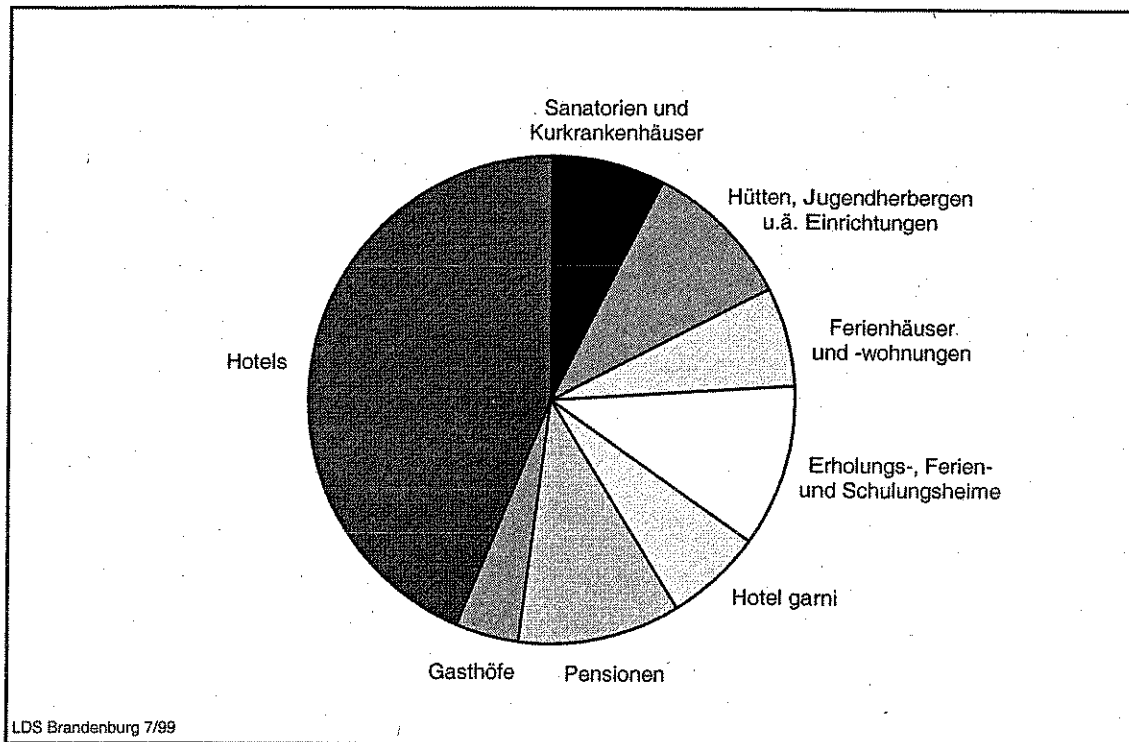
1) November des vorhergehenden Jahres bis einschließlich April des jeweiligen Jahres
 2) Mai bis einschließlich Oktober

II. Weitere Ergebnistabellen

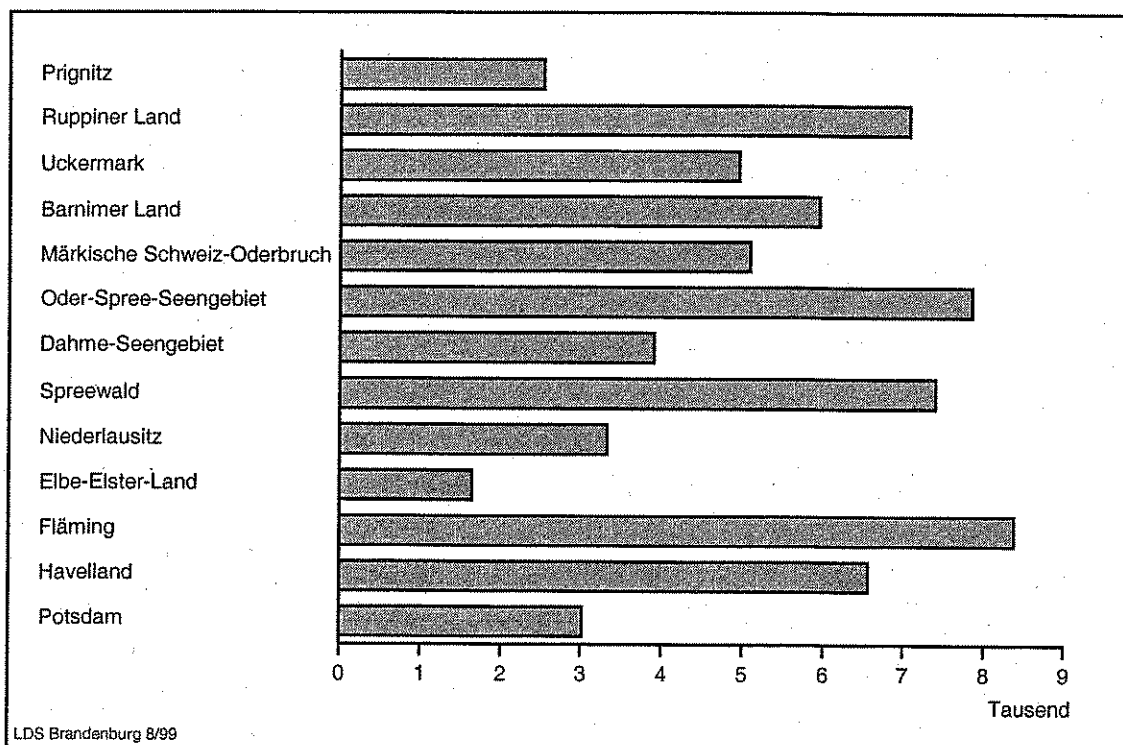
6. Beherbergungsarten am Ende des Berichtsmonats nach Verwaltungsbezirken und Reisegebieten

Verwaltungsbezirk Reisegebiet	Beherbergungsstätten insgesamt	davon							
		Hotels	Gasthöfe	Pensionen	Hotels garnis	Erholungs-, Ferien- u. Schulungsheime	Ferienhäuser und -wohnungen	Hütten, Jugendherbergen u.ä. Einrichtungen	Sanatorien, Kurkrankenhäuser u.ä. Einrichtgn.
Anzahl am 31.10.1998									
Verwaltungsbezirk									
Kreisfreie Städte									
Brandenburg an der Havel	17	6	1	5	2	-	2	1	-
Cottbus	27	13	1	6	2	4	-	1	-
Frankfurt (Oder)	17	8	2	5	-	-	1	1	-
Potsdam	27	17	-	4	4	1	-	1	-
Landkreise									
Barnim	85	30	6	20	4	11	8	5	1
dar. Eberswalde	5	2	-	1	2	-	-	-	-
Dahme-Spreewald	122	37	13	23	6	15	15	11	2
Elbe-Elster	60	18	8	14	4	6	4	4	2
Havelland	68	21	4	26	4	3	6	4	-
Märkisch-Oderland	103	31	5	29	9	9	6	9	5
Oberhavel	92	28	18	20	9	5	11	1	-
Oberspreewald-Lausitz	68	24	8	25	2	5	1	3	-
Oder-Spree	125	30	9	26	9	14	20	15	2
dar. Eisenhüttenstadt	8	3	1	2	-	1	1	-	-
Ostprignitz-Ruppin	111	35	10	31	4	6	18	4	3
Potsdam-Mittelmark	141	54	13	28	12	13	13	4	4
Prignitz	53	24	9	11	1	3	1	3	1
Spree-Neiße	94	34	7	27	8	6	3	8	1
Teltow-Fläming	80	30	6	21	10	6	5	1	1
Uckermark	106	28	11	30	7	11	12	4	3
dar. Schwedt	8	2	-	3	2	-	-	1	-
Land Brandenburg	1 396	468	131	351	97	118	126	80	25
Reisegebiet									
Prignitz	73	32	11	15	1	6	4	3	1
Ruppiner Land	183	55	26	47	13	8	26	5	3
Uckermark	106	28	11	30	7	11	12	4	3
Barnimer Land	85	30	6	20	4	11	8	5	1
Märkische Schweiz-Oderbruch	103	31	5	29	9	9	6	9	5
Oder-Spree-Seengebiet	134	38	9	27	9	14	19	16	2
Dahme-Seengebiet	71	22	5	12	5	11	9	6	1
Spreewald	151	50	19	44	7	11	9	9	2
Niederlausitz	97	36	7	29	6	8	3	8	-
Elbe-Elster-Land	60	18	8	14	4	6	4	4	2
Fläming	159	63	11	40	18	10	9	4	4
Havelland	147	48	13	40	10	12	17	6	1
Potsdam	27	17	-	4	4	1	-	1	-

7. Anteil der in den einzelnen Beherbergungsarten angebotenen Bettenkapazität an den angebotenen Betten/Schlafgelegenheiten aller Beherbergungsstätten im Land Brandenburg



8. Bestand der in den Beherbergungsstätten des Landes Brandenburg angebotenen Bettenkapazität nach Reisegebieten



9. Beherbergungsstätten, Gästebetten und Kapazitätsauslastung am Ende des Berichtsmonats nach Verwaltungsbezirken und Reisegebieten

Verwaltungsbezirk Reisegebiet	Beherbergungsstätten		Betten/Schlafgelegenheiten						Betten ins- gesamt je 1000 Ein- wohner
	ins- gesamt	darunter geöffnete	ins- gesamt	Ist	Verän- derung zum Vorj- stichtag	darunter angebotene			
						durchschnittliche Auslastung ¹⁾			
						Okt. 1998	seit Jahres- beginn	Sommer halbjahr ²⁾	
Anzahl am 31.10.1998					Prozent			Anzahl	

	Verwaltungsbezirk								
Kreisfreie Städte									
Brandenburg an der Havel	17	17	883	882	14,5	21,3	20,3	22,7	10,8
Cottbus	27	26	2 548	2 448	- 3,1	32,1	30,4	40,0	21,7
Frankfurt (Oder)	17	16	1 197	1 117	- 2,5	26,5	22,8	25,1	15,5
Potsdam	27	27	3 024	3 023	30,0	43,1	35,8	43,6	23,1
Landkreise									
Barnim	85	80	6 430	5 947	1,3	37,2	36,7	43,1	39,9
dar. Eberswalde	5	5	290	285	- 7,8	19,3	26,0	27,2	6,2
Dahme-Spreewald	122	112	7 166	5 866	- 4,4	32,0	34,5	40,3	47,0
Elbe-Elster	60	58	1 804	1 646	4,2	30,2	32,3	35,6	13,3
Havelland	68	61	2 661	2 126	5,9	21,0	29,6	32,1	19,2
Märkisch-Oderland	103	99	5 349	5 095	10,2	34,5	33,8	38,6	29,6
Oberhavel	92	84	3 654	3 350	14,8	25,3	26,9	29,8	20,2
Oberspreewald-Lausitz	68	65	3 429	2 522	11,4	23,8	31,5	38,5	22,6
Oder-Spree	125	121	7 271	6 864	3,1	27,8	31,9	36,2	37,1
dar. Eisenhüttenstadt	8	8	729	718	1,3	21,8	28,5	27,6	16,0
Ostprignitz-Ruppin	111	103	4 912	4 393	9,3	29,0	34,7	41,7	42,5
Potsdam-Mittelmark	141	134	8 566	8 028	- 5,6	30,6	31,8	36,0	43,7
Prignitz	53	52	1 904	1 849	27,7	33,7	32,4	36,6	19,3
Spree-Neiße	94	91	3 994	3 664	- 7,0	28,1	33,6	40,5	25,6
Teltow-Fläming	80	76	4 433	3 916	2,6	28,7	28,5	31,9	28,7
Uckermark	106	96	5 561	4 955	5,3	37,9	37,0	44,5	35,5
dar. Schwedt	8	8	456	450	0,9	43,9	44,2	42,6	10,4
Land Brandenburg	1 396	1 318	74 786	67 691	3,7	31,2	32,6	38,1	29,0

	Reisegebiet								
Prignitz	73	71	2 721	2 531	21,9	31,7	31,3	35,7	
Ruppiner Land	183	168	7 749	7 061	11,9	27,5	31,5	36,8	
Uckermark	106	96	5 561	4 955	5,3	37,9	37,0	44,5	
Barnimer Land	85	80	6 430	5 947	1,3	37,2	36,7	43,1	
Märkische Schweiz-Oderbruch	103	99	5 349	5 095	10,2	34,5	33,8	38,6	
Oder-Spree-Seengebiet	134	129	8 330	7 843	1,5	27,8	30,7	34,8	
Dahme-Seengebiet	71	66	5 091	3 907	- 6,9	30,2	32,4	37,9	
Spreewald	151	143	7 690	7 401	2,5	33,5	37,4	46,4	
Niederlausitz	97	93	4 494	3 330	- 5,8	19,8	25,4	30,0	
Elbe-Elster-Land	60	58	1 804	1 646	4,2	30,2	32,3	35,6	
Fläming	159	153	9 185	8 383	- 2,0	30,6	30,3	33,4	
Havelland	147	135	7 358	6 569	3,0	25,1	29,6	33,9	
Potsdam	27	27	3 024	3 023	30,0	43,1	35,8	43,6	

1) Rechnerischer Wert (Übernachtungen/angebotene Bettentage) x 100

2) Mai bis einschließlich Oktober

10. Beherbergungsarten nach Größenklassen und Kapazitätsauslastung am Ende des Berichtsmonats

Beherbergungsarten Gästebetten	Beherbergungsstätten		Betten/Schlafgelegenheiten						
	ins- gesamt	darunter geöffnete	ins- gesamt	darunter angebotene			durchschnittliche Auslastung ¹⁾		
				Ist	Veränderung zum Vorjah- resstichtag	Oktober 1998			
	Anzahl am 31.10.1998					Prozent			
						Oktober		Sommer-	
						1998		halbjahr ²⁾	
Hotels									
9 - 11	15	11	155	113	-	22,1	19,6	24,4	27,0
12 - 14	34	33	446	426		15,8	18,4	19,9	22,0
15 - 19	29	29	489	489		13,2	21,5	23,2	26,9
20 - 29	85	84	2 048	1 983	-	4,9	23,1	25,3	28,2
30 - 99	223	218	11 361	10 897		1,9	25,5	26,1	31,3
100 - 249	64	63	9 134	8 645		2,1	30,0	28,6	34,5
250 - 499	14	14	4 754	4 754		2,0	31,0	30,4	38,4
500 - 999	4	4	2 318	2 318		50,9	41,2	36,8	42,6
1000 und mehr	-	-	-	-		-	-	6,2	-
Zusammen	468	456	30 705	29 625		2,0	28,6	28,1	33,8
Gasthöfe									
9 - 11	26	25	254	243		2,1	15,0	15,1	18,7
12 - 14	18	17	232	220	-	6,4	20,9	21,3	26,5
15 - 19	37	35	625	576		27,4	22,1	21,7	25,1
20 - 29	25	22	569	493		0,0	27,5	24,2	27,3
30 - 99	23	22	1 038	990	-	8,2	24,5	29,2	36,0
100 - 249	2	2	316	316		0,0			
Zusammen	131	123	3 034	2 838		0,9	24,2	25,3	31,0
Pensionen									
9 - 11	82	73	815	725		21,8	26,1	28,0	31,3
12 - 14	78	76	1 019	974		14,6	23,7	26,6	31,0
15 - 19	70	69	1 147	1 105		8,9	22,4	25,2	28,2
20 - 29	57	55	1 306	1 248		0,8	27,0	26,6	30,1
30 - 99	59	59	2 641	2 586		26,8	21,3	25,2	29,6
100 - 249	4	3	497	384		13,9	21,6	35,3	39,7
250 - 499	1	1	401	252	-	21,0			
Zusammen	351	336	7 826	7 274		13,8	23,3	26,3	30,1
Hotels garnis									
9 - 11	3	3	30	30		50,0	20,1	23,3	30,8
12 - 14	6	6	79	79		23,4	17,8	21,5	25,5
15 - 19	10	10	170	167	-	23,0	27,6	28,9	34,2
20 - 29	28	28	659	644		22,4	28,5	28,1	30,2
30 - 99	37	37	1 950	1 901		11,9	28,1	28,8	32,5
100 - 249	12	12	1 651	1 606	-	5,5	34,0	31,3	34,0
250 - 499	1	1	256	71	-	83,4			
Zusammen	97	97	4 795	4 498	-	3,3	30,0	29,9	32,8

1) Rechnerischer Wert (Übernachtungen/angebotene Bettentage) x 100

2) Mai bis einschließlich Oktober

Noch: 10. Beherbergungsarten nach Größenklassen und Kapazitätsauslastung am Ende des Berichtsmonats

Beherbergungsarten mit ... bis ... Gästebetten	Beherbergungsstätten		Betten/Schlafgelegenheiten						
	ins- gesamt	darunter geöffnete	ins- gesamt	darunter angebotene			durchschnittliche Auslastung ¹⁾		
				ist	Veränder. z. Vorjah- resstichtag	Oktober 1998	seit Jah- resbeginn	Sommer- halbjahr ²⁾	
	Anzahl am 31.10.1998				Prozent				
Erholungs-, Ferien- und Schulungsheime									
9 - 11	1	-	10	-	-	-	-	-	-
12 - 14	1	1	12	12	0,0
15 - 19	4	4	71	71	108,8	22,6	35,3	40,5	
20 - 29	23	20	569	496	- 7,6	27,2	28,1	34,8	
30 - 99	69	64	3 779	3 372	1,9	32,3	37,1	42,1	
100 - 249	15	13	2 142	1 867	11,7	29,1	33,3	42,6	
250 - 499	5	5	1 531	1 369	9,9	35,3	34,3	37,3	
Zusammen	118	107	8 114	7 187	5,5	31,5	34,9	40,8	
Ferienhäuser und -wohnungen									
9 - 11	7	5	70	50	28,2	30,4	30,6	32,4	
12 - 14	14	10	177	129	3,2	18,9	26,7	30,9	
15 - 19	21	18	347	294	11,8	22,4	30,0	33,4	
20 - 29	26	20	639	467	- 14,8	16,2	26,2	30,7	
30 - 99	46	38	2 369	1 871	13,3	21,0	31,6	35,9	
100 - 249	10	8	1 392	1 035	1,1	18,7	31,2	39,2	
250 - 499	1	1	257	247	- 3,9	.	.	.	
500 - 999	1	1	600	300	- 25,0	-	-	-	
Zusammen	126	101	5 851	4 393	2,0	20,8	31,1	36,1	
Hütten, Jugendherbergen u. ä. Einrichtungen									
15 - 19	4	3	68	52	0,0	17,8	19,1	19,8	
20 - 29	9	9	227	227	- 8,1	20,0	26,6	32,5	
30 - 99	45	42	2 593	2 418	18,8	24,1	31,9	37,6	
100 - 249	17	15	2 499	1 794	- 6,4	25,5	34,9	43,4	
250 - 499	1	1	400	400	- 51,2	.	.	.	
500 - 999	3	3	2 338	938	141,8	29,7	34,6	38,4	
1000 und mehr	1	1	1 254	1 039	0,0	36,2	38,5	50,1	
Zusammen	80	74	9 379	6 868	5,7	26,5	34,4	42,0	

1) Rechnerischer Wert (Übernachtungen/angebotene Bettentage) x 100

2) Mai bis einschließlich Oktober

Noch: 10. Beherbergungsarten nach Größenklassen und Kapazitätsauslastung am Ende des Berichtsmonats

Beherbergungsarten mit ... bis ... Gästebetten	Beherbergungsstätten		Betten/Schlafgelegenheiten						
	ins- gesamt	darunter geöffnete	ins- gesamt	darunter angebotene					
				ist	Veränder. z. Vorjah- resstichtag	durchschnittliche Auslastung ¹⁾			
						Oktober 1998	seit Jah- resbeginn	Sommer- halbjahr ²⁾	
Anzahl am 31.10.1998				Prozent					
Heilstätten, Sanatorien, Kur- u. Rehabilitations- einrichtungen u. ä.									
20 - 29	1	1	20	20	0,0	108,2	86,5	85,9	
30 - 99	4	3	246	196	- 20,3	78,4	58,9	70,7	
100 - 249	16	16	3 227	3 203	- 0,7	79,5	71,4	75,6	
250 - 499	3	3	930	930	52,5	56,5	67,5	69,0	
500 - 999	1	1	659	659	0,0				
Zusammen	25	24	5 082	5 008	5,2	77,8	71,2	76,0	
Beherbergungsarten insgesamt									
9 - 11	134	117	1 334	1 161	12,0	23,1	24,7	28,2	
12 - 14	151	143	1 965	1 840	11,2	21,5	24,2	28,2	
15 - 19	175	168	2 917	2 754	11,7	22,4	24,9	28,3	
20 - 29	254	239	6 037	5 578	- 2,1	25,0	26,4	30,0	
30 - 99	506	483	25 977	24 231	6,5	26,1	29,1	34,3	
100 - 249	140	132	20 858	18 850	1,0	37,5	37,6	43,5	
250 - 499	26	26	8 529	8 023	- 3,8	33,4	34,5	41,3	
500 - 999	9	9	5 915	4 215	41,3	47,4	42,8	47,0	
1000 und mehr	1	1	1 254	1 039	- 38,4	36,2	36,8	50,1	
Insgesamt	1 396	1 318	74 786	67 691	3,7	31,2	32,6	38,1	

1) Rechnerischer Wert (Übernachtungen/angebotene Bettentage) x 100

2) Mai bis einschließlich Oktober

11. Ankünfte der Gäste in Beherbergungsstätten im Oktober 1998 nach Verwaltungsbezirken und Reisegebieten sowie nach zusammengefaßten Gästegruppen

Verwaltungsbezirk Reisegebiet	Ankünfte insgesamt		davon Gäste aus			
	Ist	Veränderung z. Vorjahresmon.	der BRD		dem Ausland	
			Ist	Veränderung z. Vorjahresmon.	Ist	Veränderung z. Vorjahresmon.
	Anzahl	Prozent	Anzahl	Prozent	Anzahl	Prozent
Verwaltungsbezirk						
Kreisfreie Städte						
Brandenburg an der Havel	2 617	1,9	2 299	1,7	318	3,9
Cottbus	9 049	- 5,8	8 563	- 1,6	486	- 46,4
Frankfurt (Oder)	4 863	- 8,8	4 283	- 8,3	580	- 12,9
Potsdam	20 013	61,1	18 489	63,6	1 524	35,8
Landkreise						
Barnim	17 641	7,7	16 965	6,9	676	33,3
dar. Eberswalde	795	- 12,9	775	- 7,5	20	- 73,3
Dahme-Spreewald	20 613	0,8	19 328	1,2	1 285	- 4,6
Elbe-Elster	4 126	- 5,2	4 058	- 5,5	68	13,3
Havelland	5 826	- 6,5	5 703	- 5,1	123	- 44,1
Märkisch-Oderland	14 911	4,3	13 978	2,8	933	34,6
Oberhavel	11 948	- 6,2	11 335	- 4,9	613	- 24,8
Oberspreewald-Lausitz	8 302	- 15,6	7 987	- 16,0	315	- 5,1
Oder-Spree	18 027	- 6,4	17 401	- 5,6	626	- 23,1
dar. Eisenhüttenstadt	1 378	- 19,3	1 246	- 16,5	132	- 38,6
Ostprignitz-Ruppin	12 424	- 0,3	11 878	- 0,8	546	11,7
Potsdam-Mittelmark	23 630	- 11,1	21 931	- 10,3	1 699	- 20,5
Prignitz	5 193	15,1	5 047	14,4	146	43,1
Spree-Neiße	11 914	- 8,1	11 692	- 6,6	222	- 50,1
Teltow-Fläming	15 215	- 2,4	13 799	- 2,8	1 416	1,3
Uckermark	18 379	14,5	16 821	8,2	1 558	209,1
dar. Schwedt	2 106	- 1,2	2 010	- 1,8	96	12,9
Land Brandenburg	224 691	1,4	211 557	1,3	13 134	2,1
Reisegebiet						
Prignitz	7 420	7,3	7 173	7,2	247	10,8
Ruppiner Land	22 145	- 2,8	21 087	- 2,4	1 058	- 10,6
Uckermark	18 379	14,5	16 821	8,2	1 558	209,1
Barnimer Land	17 641	7,7	16 965	6,9	676	33,3
Märkische Schweiz-Oderbruch	14 911	4,3	13 978	2,8	933	34,6
Oder-Spree-Seengebiet	22 623	- 6,8	21 421	- 6,1	1 202	- 18,5
Dahme-Seengebiet	14 685	4,0	13 541	5,8	1 144	- 13,2
Spreewald	26 038	- 4,0	25 255	- 2,2	783	- 39,1
Niederlausitz	9 422	- 21,2	9 037	- 21,5	385	- 10,9
Elbe-Elster-Land	4 126	- 5,2	4 058	- 5,5	68	13,3
Fläming	30 345	- 4,4	27 600	- 3,5	2 745	- 12,6
Havelland	16 943	- 11,9	16 132	- 11,9	811	- 11,8
Potsdam	20 013	61,1	18 489	63,6	1 524	35,8

12. Ankünfte der Gäste in Beherbergungsstätten von Januar bis Oktober 1998 nach Verwaltungsbezirken und Reisegebieten sowie nach zusammengefaßten Gästegruppen

Verwaltungsbezirk Reisegebiet	Ankünfte insgesamt		davon Gäste aus			
	Ist	Veränderung z. Vorjahreszeitr.	der BRD		dem Ausland	
			Ist	Veränderung z. Vorjahreszeitr.	Ist	Veränderung z. Vorjahreszeitr.
	Anzahl	Prozent	Anzahl	Prozent	Anzahl	Prozent
Verwaltungsbezirk						
Kreisfreie Städte						
Brandenburg an der Havel	24 952	- 8,8	21 675	- 11,5	3 277	14,4
Cottbus	95 504	- 8,0	87 812	- 8,6	7 692	1,1
Frankfurt (Oder)	41 261	- 14,7	36 537	- 14,2	4 724	18,1
Potsdam	157 433	40,8	140 336	42,4	17 097	29,0
Landkreise						
Barnim	175 711	3,1	170 471	3,6	5 240	11,7
dar. Eberswalde	8 729	52,5	8 379	54,1	350	21,5
Dahme-Spreewald	204 848	0,4	189 805	- 0,4	15 043	13,3
Elbe-Elster	42 173	- 2,3	41 596	- 2,0	577	19,3
Havelland	63 089	0,1	61 098	1,4	1 991	28,6
Märkisch-Oderland	133 449	- 2,1	124 384	- 3,4	9 065	20,7
Oberhavel	111 080	0,7	104 157	0,7	6 923	0,3
Oberspreewald-Lausitz	101 402	5,3	97 399	5,4	4 003	2,0
Oder-Spree	183 505	- 5,0	176 161	- 4,6	7 344	14,6
dar. Eisenhüttenstadt	15 819	- 11,6	13 921	- 7,4	1 898	33,6
Ostprignitz-Ruppin	136 074	12,5	130 454	12,2	5 620	17,9
Potsdam-Mittelmark	244 187	0,6	224 104	0,4	20 083	2,7
Prignitz	42 164	10,9	40 937	11,2	1 227	3,7
Spree-Neiße	133 315	1,8	130 303	2,8	3 012	27,6
Teltow-Fläming	145 970	0,7	129 651	2,3	16 319	10,2
Uckermark	155 758	9,5	148 587	9,8	7 171	3,3
dar. Schwedt	18 388	4,1	17 606	5,7	782	22,1
Land Brandenburg	2 191 875	3,0	2 055 467	3,1	136 408	1,7
Reisegebiet						
Prignitz	66 010	7,1	62 993	8,0	3 017	8,9
Ruppiner Land	223 308	7,5	212 555	7,3	10 753	12,7
Uckermark	155 758	9,5	148 587	9,8	7 171	3,3
Barnimer Land	175 711	3,1	170 471	3,6	5 240	11,7
Märkische Schweiz-Oderbruch	133 449	- 2,1	124 384	- 3,4	9 065	20,7
Oder-Spree-Seengebiet	221 688	- 7,2	209 649	- 6,6	12 039	16,1
Dahme-Seengebiet	143 097	0,9	128 948	- 0,3	14 149	13,8
Spreewald	283 183	- 1,6	272 359	- 1,2	10 824	11,3
Niederlausitz	111 867	3,4	107 061	3,2	4 806	6,6
Elbe-Elster-Land	42 173	- 2,3	41 596	- 2,0	577	19,3
Fläming	292 518	4,2	259 191	4,9	33 327	1,0
Havelland	185 680	- 5,9	177 337	- 5,5	8 343	14,1
Potsdam	157 433	40,8	140 336	42,4	17 097	29,0

13. Ankünfte der Gäste in Beherbergungsstätten im Sommerhalbjahr 1998 *) nach Verwaltungsbezirken und Reisegebieten sowie nach zusammengefaßten Gästegruppen

Verwaltungsbezirk Reisegebiet	Ankünfte insgesamt		davon Gäste aus			
	Ist	Veränderung z. Vorjahreszeitr.	der BRD		dem Ausland	
			Anzahl	Prozent	Anzahl	Prozent
Verwaltungsbezirk						
Kreisfreie Städte						
Brandenburg an der Havel	17 696	- 8,8	15 267	- 10,9	2 429	7,0
Cottbus	73 712	- 6,3	67 631	- 6,9	6 081	1,2
Frankfurt (Oder)	27 813	- 13,2	24 499	- 12,9	3 314	- 15,5
Potsdam	115 927	42,1	102 242	43,0	13 685	35,5
Landkreise						
Barnim	132 276	7,2	128 303	7,5	3 973	- 1,6
dar. Eberswalde	5 888	20,7	5 665	22,8	223	- 16,2
Dahme-Spreewald	157 952	- 0,4	147 717	- 0,8	10 235	6,2
Elbe-Elster	30 297	- 0,4	29 900	0,1	397	- 25,2
Havelland	43 463	- 0,9	42 197	0,7	1 266	- 34,8
Märkisch-Oderland	97 730	2,5	90 901	0,5	6 829	40,4
Oberhavel	76 872	- 1,1	72 024	- 0,9	4 848	- 5,0
Oberspreewald-Lausitz	82 766	11,2	79 627	11,4	3 139	7,0
Oder-Spree	135 832	- 1,1	130 737	- 0,9	5 095	- 6,1
dar. Eisenhüttenstadt	9 553	- 11,5	8 447	- 8,6	1 106	- 28,9
Ostprignitz-Ruppin	107 569	14,5	103 226	14,6	4 343	12,8
Potsdam-Mittelmark	175 269	2,4	159 407	2,1	15 862	5,9
Prignitz	31 139	17,6	30 157	17,5	982	19,2
Spree-Neiße	103 594	2,7	101 360	3,6	2 234	- 27,3
Teltow-Fläming	100 702	5,5	89 277	5,6	11 425	4,7
Uckermark	119 303	11,7	113 402	10,9	5 901	30,2
dar. Schwedt	11 143	- 2,1	10 637	- 1,3	506	- 15,5
Land Brandenburg	1 629 912	5,3	1 527 874	5,2	102 038	7,5
Reisegebiet						
Prignitz	48 990	13,0	46 584	14,1	2 406	- 5,3
Ruppiner Land	166 590	7,6	158 823	7,6	7 767	7,4
Uckermark	119 303	11,7	113 402	10,9	5 901	30,2
Barnimer Land	132 276	7,2	128 303	7,5	3 973	- 1,6
Märkische Schweiz-Oderbruch	97 730	2,5	90 901	0,5	6 829	40,4
Oder-Spree-Seengebiet	160 973	- 3,7	152 589	- 3,3	8 384	- 10,2
Dahme-Seengebiet	107 117	0,2	97 640	- 0,3	9 477	5,9
Spreewald	229 971	0,0	221 294	0,5	8 677	- 10,8
Niederlausitz	83 608	7,3	80 048	6,8	3 560	19,0
Elbe-Elster-Land	30 297	- 0,4	29 900	0,1	397	- 25,2
Fläming	203 602	7,2	178 652	7,1	24 950	8,1
Havelland	133 528	- 4,5	127 496	- 4,0	6 032	- 14,1
Potsdam	115 927	42,1	102 242	43,0	13 685	35,5

*) Mai bis einschließlich Oktober

14. Übernachtungen der Gäste in Beherbergungsstätten im Oktober 1998 nach Verwaltungsbezirken und Reisegebieten sowie nach zusammengefaßten Gästegruppen

Verwaltungsbezirk Reisegebiet	Übernachtungen insgesamt		davon Gäste aus			
	Ist	Veränderung z. Vorjahresmon.	der BRD		dem Ausland	
			Ist	Veränderung z. Vorjahresmon.	Ist	Veränderung z. Vorjahresmon.
	Anzahl	Prozent	Anzahl	Prozent	Anzahl	Prozent
Verwaltungsbezirk						
Kreisfreie Städte						
Brandenburg an der Havel	5 736	7,0	5 153	12,5	583	- 25,3
Cottbus	24 367	25,2	21 942	31,3	2 425	- 12,0
Frankfurt (Oder)	9 185	- 19,5	8 389	- 16,3	796	- 42,7
Potsdam	40 373	62,2	36 770	65,5	3 603	34,7
Landkreise						
Barnim	68 327	5,3	65 940	5,6	2 387	- 2,1
dar. Eberswalde	1 703	- 44,8	1 660	- 37,6	43	- 89,8
Dahme-Spreewald	57 410	- 8,7	55 126	- 7,6	2 284	- 29,3
Elbe-Elster	15 391	- 3,6	15 007	- 4,8	384	80,3
Havelland	13 832	- 15,5	13 424	- 13,8	408	- 48,7
Märkisch-Oderland	54 494	2,6	52 479	2,2	2 015	15,7
Oberhavel	26 276	- 5,3	24 313	- 6,5	1 963	12,2
Oberspreewald-Lausitz	18 570	- 21,0	17 732	- 22,4	838	30,1
Oder-Spree	58 797	- 6,7	56 587	- 4,1	2 210	- 44,9
dar. Eisenhüttenstadt	4 851	- 26,3	4 144	- 18,5	707	- 52,8
Ostprignitz-Ruppin	38 505	- 3,0	37 611	- 3,7	894	39,5
Potsdam-Mittelmark	75 633	- 13,5	68 400	- 10,8	7 233	- 32,6
Prignitz	19 010	16,1	18 714	16,3	296	1,7
Spree-Neiße	31 639	- 8,2	30 856	- 7,2	783	- 35,5
Teltow-Fläming	34 775	- 5,4	31 466	- 2,9	3 309	- 24,3
Uckermark	57 996	13,3	54 901	10,7	3 095	96,0
dar. Schwedt	6 130	- 5,4	5 877	- 5,4	253	- 4,9
Land Brandenburg	650 316	- 0,7	614 810	0,2	35 506	- 13,9
Reisegebiet						
Prignitz	24 518	13,3	24 077	13,5	441	2,3
Ruppiner Land	59 273	- 4,7	56 561	- 5,7	2 712	20,5
Uckermark	57 996	13,3	54 901	10,7	3 095	96,0
Barnimer Land	68 327	5,3	65 940	5,6	2 387	- 2,1
Märkische Schweiz-Oderbruch	54 494	2,6	52 479	2,2	2 015	15,7
Oder-Spree-Seengebiet	67 277	- 8,7	64 275	- 5,9	3 002	- 44,2
Dahme-Seengebiet	36 500	- 10,6	34 383	- 8,7	2 117	- 33,7
Spreewald	75 943	3,7	72 794	4,4	3 149	- 11,4
Niederlausitz	20 248	- 25,0	19 180	- 25,9	1 068	- 4,3
Elbe-Elster-Land	15 391	- 3,6	15 007	- 4,8	384	80,3
Fläming	79 083	- 12,4	72 146	- 6,8	6 937	- 46,0
Havelland	50 893	- 8,6	46 297	- 10,7	4 596	19,9
Potsdam	40 373	62,2	36 770	65,5	3 603	34,7

15. Übernachtungen der Gäste in Beherbergungsstätten von Januar bis Oktober 1998 nach Verwaltungsbezirken und Reisegebieten sowie nach zusammengefaßten Gästegruppen

Verwaltungsbezirk Reisegebiet	Übernachtungen insgesamt		davon Gäste aus			
	Ist	Veränderung z. Vorjahreszeitr.	der BRD		dem Ausland	
			Ist	Veränderung z. Vorjahreszeitr.	Ist	Veränderung z. Vorjahreszeitr.
	Anzahl	Prozent	Anzahl	Prozent	Anzahl	Prozent
Verwaltungsbezirk						
Kreisfreie Städte						
Brandenburg an der Havel	52 007	- 9,6	46 018	- 10,9	5 989	1,8
Cottbus	227 851	2,9	199 743	0,1	28 108	28,7
Frankfurt (Oder)	73 917	- 31,3	67 012	- 29,0	6 905	- 47,8
Potsdam	320 379	37,9	279 641	39,4	40 738	28,5
Landkreise						
Barnim	653 059	- 6,3	636 090	- 3,0	16 969	- 58,8
dar. Eberswalde	22 618	63,0	20 818	63,5	1 800	57,9
Dahme-Spreewald	623 994	- 0,7	590 861	- 1,2	33 133	9,4
Elbe-Elster	158 596	2,7	156 274	3,1	2 322	- 18,8
Havelland	180 379	- 3,1	173 724	- 1,4	6 655	- 32,5
Märkisch-Oderland	498 358	- 5,2	476 263	- 5,6	22 095	4,2
Oberhavel	256 453	0,6	241 503	0,7	14 950	- 0,4
Oberspreewald-Lausitz	259 249	15,0	252 178	15,7	7 071	- 6,8
Oder-Spree	623 591	- 8,0	594 406	- 4,3	29 185	- 48,5
dar. Eisenhüttenstadt	61 214	- 35,7	49 282	- 25,7	11 932	- 58,6
Ostprignitz-Ruppin	421 564	5,9	411 182	5,6	10 382	16,5
Potsdam-Mittelmark	787 713	- 2,6	705 532	- 2,0	82 181	- 7,8
Prignitz	148 322	20,2	145 919	21,1	2 403	- 15,0
Spree-Neiße	362 660	- 6,5	354 254	- 4,8	8 406	- 46,8
Teltow-Fläming	328 090	- 2,2	290 613	2,4	37 477	- 27,5
Uckermark	534 438	10,9	518 999	12,6	15 439	- 26,1
dar. Schwedt	59 566	6,6	57 038	10,0	2 528	- 37,6
Land Brandenburg	6 510 620	0,1	6 140 212	1,4	370 408	- 17,0
Reisegebiet						
Prignitz	203 959	11,3	198 400	12,3	5 559	- 16,4
Ruppiner Land	622 380	4,9	600 204	4,7	22 176	10,4
Uckermark	534 438	10,9	518 999	12,6	15 439	- 26,1
Barnimer Land	653 059	- 6,3	636 090	- 3,0	16 969	- 58,8
Märkische Schweiz-Oderbruch	498 358	- 5,2	476 263	- 5,6	22 095	4,2
Oder-Spree-Seengebiet	689 175	- 11,4	653 151	- 7,7	36 024	- 48,4
Dahme-Seengebiet	408 047	- 3,7	376 285	- 4,6	31 762	9,2
Spreewald	786 133	2,6	752 135	2,3	33 998	10,0
Niederlausitz	287 907	2,3	276 883	4,1	11 024	- 29,5
Elbe-Elster-Land	158 596	2,7	156 274	3,1	2 322	- 18,8
Fläming	765 925	2,0	679 499	4,9	86 426	- 16,4
Havelland	582 264	- 8,6	536 388	- 8,1	45 876	- 13,8
Potsdam	320 379	37,9	279 641	39,4	40 738	28,5

16. Übernachtungen der Gäste in Beherbergungsstätten im Sommerhalbjahr 1998 *) nach Verwaltungsbezirken und Reisegebieten sowie nach zusammengefaßten Gästegruppen

Verwaltungsbezirk Reisegebiet	Übernachtungen insgesamt		davon Gäste aus			
	Ist	Veränderung z. Vorjahreszeitr.	der BRD		dem Ausland	
			Ist	Veränderung z. Vorjahreszeitr.	Ist	Veränderung z. Vorjahreszeitr.
	Anzahl	Prozent	Anzahl	Prozent	Anzahl	Prozent
Verwaltungsbezirk						
Kreisfreie Städte						
Brandenburg an der Havel	37 708	- 9,5	33 570	- 10,1	4 138	- 4,5
Cottbus	182 045	4,6	161 122	2,9	20 923	20,2
Frankfurt (Oder)	49 680	- 30,8	44 993	- 28,8	4 687	- 45,2
Potsdam	240 397	39,5	208 807	40,1	31 590	36,1
Landkreise						
Barnim	487 592	- 0,6	475 276	1,9	12 316	- 48,3
dar. Eberswalde	14 223	18,0	13 242	20,8	981	- 10,0
Dahme-Spreewald	489 484	- 2,2	467 945	- 2,4	21 539	2,6
Elbe-Elster	110 031	3,3	108 535	3,8	1 496	- 24,8
Havelland	126 642	- 4,6	123 443	- 2,1	3 199	- 51,9
Märkisch-Oderland	356 451	1,0	340 565	0,3	15 886	18,3
Oberhavel	185 334	1,8	174 723	2,0	10 611	- 1,8
Oberspreewald-Lausitz	215 502	23,3	209 682	23,4	5 820	18,2
Oder-Spree	468 046	0,8	447 738	2,5	20 308	- 26,0
dar. Eisenhüttenstadt	35 368	- 26,0	27 940	- 18,7	7 428	- 44,6
Ostprignitz-Ruppin	335 113	4,1	326 851	3,7	8 262	23,7
Potsdam-Mittelmark	553 446	- 3,1	496 828	- 2,1	56 618	- 11,0
Prignitz	107 151	23,7	105 210	24,1	1 941	2,6
Spree-Neiße	279 075	- 1,8	272 594	- 0,8	6 481	- 31,0
Teltow-Fläming	231 770	3,3	206 847	6,3	24 923	- 16,8
Uckermark	421 556	14,8	409 002	15,9	12 554	- 11,6
dar. Schwedt	34 734	- 12,0	33 174	- 9,2	1 560	- 47,2
Land Brandenburg	4 877 023	3,3	4 613 731	4,2	263 292	- 9,0
Reisegebiet						
Prignitz	149 746	13,7	145 397	14,5	4 349	- 7,9
Ruppiner Land	477 852	4,1	461 387	3,9	16 465	12,3
Uckermark	421 556	14,8	409 002	15,9	12 554	- 11,6
Barnimer Land	487 592	- 0,6	475 276	1,9	12 316	- 48,3
Märkische Schweiz-Oderbruch	356 451	1,0	340 565	0,3	15 886	18,3
Oder-Spree-Seengebiet	510 268	- 3,5	485 335	- 1,6	24 933	- 30,7
Dahme-Seengebiet	321 707	- 1,2	301 353	- 1,4	20 354	1,5
Spreewald	627 899	1,4	601 830	1,3	26 069	3,9
Niederlausitz	223 958	14,7	215 556	14,9	8 402	10,4
Elbe-Elster-Land	110 031	3,3	108 535	3,8	1 496	- 24,8
Fläming	529 196	2,3	472 783	5,3	56 413	- 17,6
Havelland	420 370	- 7,1	387 905	- 6,9	32 465	- 10,1
Potsdam	240 397	39,5	208 807	40,1	31 590	36,1

*) Mai bis einschließlich Oktober

17. Durchschnittliche Aufenthaltsdauer der Gäste in Beherbergungsstätten nach Verwaltungsbezirken und Reisegebieten im Berichtsmonat und seit Jahresbeginn

Verwaltungsbezirk Reisegebiet	Durchschnittliche Aufenthaltsdauer der Gäste insgesamt ¹⁾		davon Gäste aus			
			der BRD		dem Ausland	
	Oktober 1998	seit Jahresbeginn	Oktober 1998	seit Jahresbeginn	Oktober 1998	seit Jahresbeginn
Tage						
	Verwaltungsbezirk					
Kreisfreie Städte						
Brandenburg an der Havel	2,2	2,1	2,2	2,1	1,8	1,8
Cottbus	2,7	2,4	2,6	2,3	5,0	3,7
Frankfurt (Oder)	1,9	1,8	2,0	1,8	1,4	1,5
Potsdam	2,0	2,0	2,0	2,0	2,4	2,4
Landkreise						
Barnim	3,9	3,7	3,9	3,7	3,5	3,2
dar. Eberswalde	2,1	2,6	2,1	2,5	2,2	5,1
Dahme-Spreewald	2,8	3,0	2,9	3,1	1,8	2,2
Elbe-Elster	3,7	3,8	3,7	3,8	5,6	4,0
Havelland	2,4	2,9	2,4	2,8	3,3	3,3
Märkisch-Oderland	3,7	3,7	3,8	3,8	2,2	2,4
Oberhavel	2,2	2,3	2,1	2,3	3,2	2,2
Oberspreewald-Lausitz	2,2	2,6	2,2	2,6	2,7	1,8
Oder-Spree	3,3	3,4	3,3	3,4	3,5	4,0
dar. Eisenhüttenstadt	3,5	3,9	3,3	3,5	5,4	6,3
Ostprignitz-Ruppin	3,1	3,1	3,2	3,2	1,6	1,8
Potsdam-Mittelmark	3,2	3,2	3,1	3,1	4,3	4,1
Prignitz	3,7	3,5	3,7	3,6	2,0	2,0
Spree-Neiße	2,7	2,7	2,6	2,7	3,5	2,8
Teltow-Fläming	2,3	2,2	2,3	2,2	2,3	2,3
Uckermark	3,2	3,4	3,3	3,5	2,0	2,2
dar. Schwedt	2,9	3,2	2,9	3,2	2,6	3,2
Land Brandenburg	2,9	3,0	2,9	3,0	2,7	2,7
	Reisegebiet					
Prignitz	3,3	3,1	3,4	3,1	1,8	1,8
Ruppiner Land	2,7	2,8	2,7	2,8	2,6	2,1
Uckermark	3,2	3,4	3,3	3,5	2,0	2,2
Barnimer Land	3,9	3,7	3,9	3,7	3,5	3,2
Märkische Schweiz-Oderbruch	3,7	3,7	3,8	3,8	2,2	2,4
Oder-Spree-Seengebiet	3,0	3,1	3,0	3,1	2,5	3,0
Dahme-Seengebiet	2,5	2,9	2,5	2,9	1,9	2,2
Spreewald	2,9	2,8	2,9	2,8	4,0	3,1
Niederlausitz	2,1	2,6	2,1	2,6	2,8	2,3
Elbe-Elster-Land	3,7	3,8	3,7	3,8	5,6	4,0
Fläming	2,6	2,6	2,6	2,6	2,5	2,6
Havelland	3,0	3,1	2,9	3,0	5,7	5,5
Potsdam	2,0	2,0	2,0	2,0	2,4	2,4

1) Rechnerischer Wert (Übernachtungen/Ankünfte)

18. Ankünfte, Übernachtungen und durchschnittliche Aufenthaltsdauer der Gäste in Beherbergungsstätten im Oktober 1998 nach Betriebsarten und zusammengefaßten Gästegruppen

Betriebsart Ständiger Wohnsitz der Gäste	Ankünfte		Übernachtungen		Durchschnittliche Aufenthaltsdauer ¹⁾
	Ist	Veränderung z. Vorjahresmon.	Ist	Veränderung z. Vorjahresmon.	
	Anzahl	Prozent	Anzahl	Prozent	Tage
Hotels	129 444	2,4	262 191	- 3,1	2,0
Bundesrepublik Deutschland	120 690	2,6	241 380	- 2,1	2,0
Ausland	8 754	- 0,9	20 811	- 13,7	2,4
Gasthöfe	9 868	- 2,1	21 211	- 6,2	2,1
Bundesrepublik Deutschland	9 472	- 4,3	20 423	- 6,9	2,2
Ausland	396	120,0	788	18,0	2,0
Pensionen	18 727	- 3,6	52 358	- 8,8	2,8
Bundesrepublik Deutschland	18 214	- 3,2	49 927	- 8,4	2,7
Ausland	513	- 16,0	2 431	- 15,6	4,7
Hotels garnis	18 127	8,5	41 597	- 11,5	2,3
Bundesrepublik Deutschland	15 553	8,7	35 726	- 7,9	2,3
Ausland	2 574	7,3	5 871	- 28,4	2,3
Erholungs-, Ferien- und Schulungsheime	19 564	- 2,1	69 416	6,2	3,5
Bundesrepublik Deutschland	19 224	- 2,2	66 919	5,3	3,5
Ausland	340	4,3	2 497	36,7	7,3
Ferienhäuser und -wohnungen	6 623	- 3,6	27 865	- 16,2	4,2
Bundesrepublik Deutschland	6 575	- 1,9	27 365	- 13,6	4,2
Ausland	48	- 72,3	500	- 68,5	10,4
Hütten, Jugendherbergen u. ä.	17 228	- 2,0	54 821	2,2	3,2
Bundesrepublik Deutschland	16 723	- 3,0	52 319	1,2	3,1
Ausland	505	48,1	2 502	26,2	5,0
Heilstätten, Sanatorien u. ä.	5 110	13,0	120 857	15,4	23,7
Bundesrepublik Deutschland	5 106	12,9	120 751	15,3	23,6
Ausland	4	x	106	x	26,5
Betriebe insgesamt	224 691	1,4	650 316	- 0,7	2,9
Bundesrepublik Deutschland	211 557	1,3	614 810	0,2	2,9
Ausland	13 134	2,1	35 506	- 13,9	2,7

1) Rechnerischer Wert (Übernachtungen/Ankünfte)

19. Ankünfte, Übernachtungen und durchschnittliche Aufenthaltsdauer der Gäste in Beherbergungsstätten von Januar bis Oktober 1998 nach Betriebsarten und zusammengefaßten Gästegruppen

Betriebsart Ständiger Wohnsitz der Gäste	Ankünfte		Übernachtungen		Durchschnittliche Aufenthaltsdauer ¹⁾
	Ist	Veränderung z. Vorjahreszeitr.	Ist	Veränderung z. Vorjahreszeitr.	
	Anzahl	Prozent	Anzahl	Prozent	Tage
Hotels	1 190 210	1,4	2 490 909	- 1,6	2,1
Bundesrepublik Deutschland	1 098 985	1,5	2 267 082	- 0,9	2,1
Ausland	91 225	0,0	223 827	- 7,6	2,5
Gasthöfe	95 467	- 3,5	211 624	- 6,5	2,2
Bundesrepublik Deutschland	92 879	- 3,7	205 072	- 5,4	2,2
Ausland	2 588	2,7	6 552	- 32,2	2,5
Pensionen	192 186	4,4	531 795	- 7,6	2,8
Bundesrepublik Deutschland	186 372	4,8	510 340	- 6,6	2,7
Ausland	5 814	- 7,2	21 455	- 26,6	3,7
Hotels garnis	168 372	10,7	409 441	- 5,7	2,4
Bundesrepublik Deutschland	140 513	9,9	342 412	2,0	2,4
Ausland	27 859	14,9	67 029	- 32,0	2,4
Erholungs-, Ferien- und Schulungsheime	204 642	4,2	716 232	5,3	3,5
Bundesrepublik Deutschland	201 613	4,2	695 531	4,7	3,4
Ausland	3 029	4,2	20 701	27,9	6,8
Ferienhäuser und -wohnungen	69 550	- 5,1	358 118	- 9,4	5,1
Bundesrepublik Deutschland	68 202	- 4,1	347 454	- 6,1	5,1
Ausland	1 348	- 37,8	10 664	- 57,8	7,9
Hütten, Jugendherbergen u. ä.	225 742	8,0	757 308	8,8	3,4
Bundesrepublik Deutschland	221 203	8,3	737 276	9,9	3,3
Ausland	4 539	- 4,9	20 032	- 20,6	4,4
Heilstätten, Sanatorien u. ä.	45 706	13,0	1 035 193	7,2	22,6
Bundesrepublik Deutschland	45 700	13,0	1 035 045	7,2	22,6
Ausland	6	500,0	148	604,8	24,7
Betriebe insgesamt	2 191 875	3,0	6 510 620	0,1	3,0
Bundesrepublik Deutschland	2 055 467	3,1	6 140 212	1,4	3,0
Ausland	136 408	1,7	370 408	- 17,0	2,7

1) Rechnerischer Wert (Übernachtungen/Ankünfte)

20. Ankünfte, Übernachtungen und durchschnittliche Aufenthaltsdauer der Gäste in Beherbergungsstätten im Sommerhalbjahr 1998^{*)} nach Betriebsarten und zusammengefaßten Gästegruppen

Betriebsart Ständiger Wohnsitz der Gäste	Ankünfte		Übernachtungen		Durchschnittliche Aufenthaltsdauer ¹⁾ Tage
	Ist	Veränderung z. Vorjahreszeitr.	Ist	Veränderung z. Vorjahreszeitr.	
	Anzahl	Prozent	Anzahl	Prozent	
Hotels	871 206	3,0	1 849 221	0,2	2,1
Bundesrepublik Deutschland	801 452	2,8	1 688 395	0,3	2,1
Ausland	69 754	5,3	160 826	- 0,7	2,3
Gasthöfe	72 379	- 1,7	164 852	- 4,1	2,3
Bundesrepublik Deutschland	70 355	- 2,2	160 228	- 3,8	2,3
Ausland	2 024	19,8	4 624	- 13,2	2,3
Pensionen	142 236	6,1	392 490	- 3,8	2,8
Bundesrepublik Deutschland	138 057	6,2	377 163	- 3,5	2,7
Ausland	4 179	1,4	15 327	- 10,5	3,7
Hotels garnis	114 968	10,9	276 893	- 4,7	2,4
Bundesrepublik Deutschland	95 526	8,9	232 658	1,2	2,4
Ausland	19 442	22,1	44 235	- 27,1	2,3
Erholungs-, Ferien- und Schulungsheime	152 971	9,6	551 343	10,1	3,6
Bundesrepublik Deutschland	150 635	9,7	536 121	10,1	3,6
Ausland	2 336	0,9	15 222	11,7	6,5
Ferienhäuser und -wohnungen	62 435	- 2,9	326 553	- 4,4	5,2
Bundesrepublik Deutschland	61 309	- 2,6	317 848	- 3,3	5,2
Ausland	1 126	- 17,4	8 705	- 34,1	7,7
Hütten, Jugendherbergen u. ä.	184 003	14,6	640 108	16,0	3,5
Bundesrepublik Deutschland	180 831	14,9	625 893	17,2	3,5
Ausland	3 172	- 3,1	14 215	- 18,5	4,5
Heilstätten, Sanatorien u. ä.	29 714	16,3	675 563	10,9	22,7
Bundesrepublik Deutschland	29 709	16,3	675 425	10,8	22,7
Ausland	5	x	138	x	27,6
Betriebe insgesamt	1 629 912	5,3	4 877 023	3,3	3,0
Bundesrepublik Deutschland	1 527 874	5,2	4 613 731	4,2	3,0
Ausland	102 038	7,5	263 292	- 9,0	2,6

*) Mai bis einschließlich Oktober

1) Rechnerischer Wert (Übernachtungen/Ankünfte)

21. Ankünfte, Übernachtungen und durchschnittliche Aufenthaltsdauer der Gäste in Beherbergungsstätten im Oktober 1998 nach Herkunftsländern

Herkunftsland (ständiger Wohnsitz)	Ankünfte		Übernachtungen			Durchschnittliche Aufenthaltsdauer ²⁾
	Ist	Veränderung z. Vorjahresmon.	Ist	Veränderung z. Vorjahresmon.	Anteil ¹⁾	
	Anzahl	Prozent	Anzahl	Prozent		Tage
Insgesamt	224 691	1,4	650 316	- 0,7	100	2,9
BRD	211 557	1,3	614 810	0,2	94,5	2,9
Ausland	13 134	2,1	35 506	- 13,9	5,5	2,7
Europa	9 668	- 2,8	27 727	- 15,3	78,1	2,9
Baltische Staaten	91	- 4,2	188	- 57,9	0,5	2,1
Belgien	283	- 20,5	825	- 33,9	2,3	2,9
Dänemark	1 011	- 5,6	1 695	- 9,9	4,8	1,7
Finnland	80	- 5,9	258	21,7	0,7	3,2
Frankreich	572	3,6	1 246	- 5,9	3,5	2,2
Griechenland	53	10,4	239	- 26,5	0,7	4,5
Großbritannien und Nordirland	614	- 21,7	1 776	- 47,3	5,0	2,9
Republik Irland	22	- 52,2	35	- 77,6	0,1	1,6
Island	3	- 62,5	6	- 77,8	0,0	2,0
Italien	511	9,2	1 658	- 21,1	4,7	3,2
Luxemburg	43	0,0	146	62,2	0,4	3,4
Niederlande	1 487	2,0	3 640	5,1	10,3	2,4
Norwegen	146	25,9	270	9,3	0,8	1,8
Österreich	626	- 11,5	1 531	- 25,7	4,3	2,4
Polen	1 028	- 7,1	4 299	8,8	12,1	4,2
Portugal	42	- 66,7	314	- 84,5	0,9	7,5
Rußland	650	- 13,2	1 450	- 18,8	4,1	2,2
Schweden	715	53,1	1 296	27,6	3,7	1,8
Schweiz	331	16,1	803	48,4	2,3	2,4
Spanien	235	75,4	453	- 63,7	1,3	1,9
Tschechische Republik	528	72,5	2 335	34,3	6,6	4,4
Türkei	213	- 36,4	1 196	- 31,3	3,4	5,6
Ungarn	127	25,7	705	- 7,7	2,0	5,6
Sonstige europäische Länder	257	- 41,7	1 363	39,1	3,8	5,3

1) Bei Übernachtungen von Gästen aus der Bundesrepublik Deutschland und dem Ausland insgesamt: Anteil an allen Übernachtungen; sonst: Anteil an den Übernachtungen des Auslands insgesamt

2) Rechnerischer Wert (Übernachtungen/Ankünfte)

Noch: 21. Ankünfte, Übernachtungen und durchschnittliche Aufenthaltsdauer der Gäste in Beherbergungsstätten im Oktober 1998 nach Herkunftsländern

Herkunftsland (ständiger Wohnsitz)	Ankünfte		Übernachtungen			Durchschnittliche Aufenthaltsdauer ²⁾ Tage
	Ist	Veränderung z. Vorjahresmon.	Ist	Veränderung z. Vorjahresmon.	Anteil ¹⁾	
	Anzahl	Prozent	Anzahl	Prozent		
Afrika	29	- 42,0	223	- 13,6	0,6	7,7
Republik Südafrika	8	- 46,7	14	- 57,6	0,0	1,8
Sonstige afrikanische Länder	21	- 40,0	209	- 7,1	0,6	10,0
Asien	488	- 17,3	1 142	- 12,8	3,2	2,3
Arabische Golfstaaten	7	16,7	60	275,0	0,2	8,6
VR China und Hongkong	151	8,6	438	50,0	1,2	2,9
Israel	30	- 23,1	89	23,6	0,3	3,0
Japan	243	- 2,0	372	- 19,3	1,0	1,5
Südkorea	2	- 91,3	2	- 94,4	0,0	1,0
Taiwan	24	700,0	31	933,3	0,1	1,3
Sonstige asiatische Länder	31	- 76,5	150	- 65,0	0,4	4,8
Amerika gesamt	717	27,1	1 756	- 22,5	4,9	2,4
Kanada	90	- 24,4	315	- 69,9	0,9	3,5
USA	575	46,3	1 306	24,5	3,7	2,3
Mittelamerika und Karibik	4	- 55,6	39	21,9	0,1	9,8
Brasilien	17	- 15,0	40	0,0	0,1	2,4
Sonstige südamerik. Länder	31	34,8	56	- 44,0	0,2	1,8
Australien-Neuseeland-Ozeanien	50	- 5,7	102	- 16,4	0,3	2,0
Ohne Angaben	2 182	31,5	4 556	0,1	12,8	2,1

1) Bei Übernachtungen von Gästen aus der Bundesrepublik Deutschland und dem Ausland insgesamt: Anteil an allen Übernachtungen; sonst: Anteil an den Übernachtungen des Auslands insgesamt

2) Rechnerischer Wert (Übernachtungen/Ankünfte)

22. Ankünfte, Übernachtungen und durchschnittliche Aufenthaltsdauer der Gäste in Beherbergungsstätten von Januar bis Oktober 1998 nach Herkunftsländern

Herkunftsland (ständiger Wohnsitz)	Ankünfte		Übernachtungen			Durchschnittliche Aufenthaltsdauer ²⁾ Tage
	Ist	Veränderung z. Vorjahreszeitr.	Ist	Veränderung z. Vorjahreszeitr.	Anteil ¹⁾	
	Anzahl	Prozent	Anzahl	Prozent		
Insgesamt	2 191 875	3,0	6 510 620	0,1	100	3,0
BRD	2 055 467	3,1	6 140 212	1,4	94,3	3,0
Ausland	136 408	1,7	370 408	- 17,0	5,7	2,7
Europa	107 450	- 0,5	300 194	- 20,1	81,0	2,8
Baltische Staaten	1 790	27,4	3 945	- 20,7	1,1	2,2
Belgien	3 615	- 25,6	8 974	- 65,5	2,4	2,5
Dänemark	9 702	4,2	16 797	- 8,5	4,5	1,7
Finnland	1 353	11,8	3 414	9,4	0,9	2,5
Frankreich	5 903	- 1,7	13 393	- 14,2	3,6	2,3
Griechenland	467	- 50,8	2 744	- 49,3	0,7	5,9
Großbritannien und Nordirland	8 623	- 4,0	26 040	- 11,6	7,0	3,0
Republik Irland	251	- 4,2	1 023	- 30,3	0,3	4,1
Island	61	- 27,4	155	18,3	0,0	2,5
Italien	5 516	- 5,4	18 255	- 43,4	4,9	3,3
Luxemburg	424	18,8	903	- 0,3	0,2	2,1
Niederlande	15 119	- 10,4	32 411	- 12,0	8,8	2,1
Norwegen	2 277	- 5,8	3 782	0,6	1,0	1,7
Österreich	6 602	0,6	19 092	0,0	5,2	2,9
Polen	12 493	- 0,7	55 756	- 23,3	15,1	4,5
Portugal	997	- 9,7	7 680	- 42,9	2,1	7,7
Rußland	8 901	6,5	18 303	- 12,6	4,9	2,1
Schweden	7 554	15,8	11 793	- 4,9	3,2	1,6
Schweiz	3 547	17,5	8 144	20,3	2,2	2,3
Spanien	1 644	17,4	6 793	32,9	1,8	4,1
Tschechische Republik	3 950	11,1	12 961	- 17,9	3,5	3,3
Türkei	1 101	- 32,4	7 205	- 37,6	1,9	6,5
Ungarn	1 215	19,7	5 864	- 0,2	1,6	4,8
Sonstige europäische Länder	4 345	19,3	14 767	6,4	4,0	3,4

1) Bei Übernachtungen von Gästen aus der Bundesrepublik Deutschland und dem Ausland insgesamt: Anteil an allen Übernachtungen; sonst: Anteil an den Übernachtungen des Auslands insgesamt

2) Rechnerischer Wert (Übernachtungen/Ankünfte)

Noch: 22. Ankünfte, Übernachtungen und durchschnittliche Aufenthaltsdauer der Gäste in Beherbergungsstätten von Januar bis Oktober 1998 nach Herkunftsländern

Herkunftsland (ständiger Wohnsitz)	Ankünfte		Übernachtungen			Durchschnittliche Aufenthaltsdauer ²⁾ Tage
	Ist	Veränderung z. Vorjahreszeitr.	Ist	Veränderung z. Vorjahreszeitr.	Anteil ¹⁾	
	Anzahl	Prozent	Anzahl	Prozent		
Afrika	464	- 17,4	2 935	47,6	0,8	6,3
Republik Südafrika	127	44,3	524	100,0	0,1	4,1
Sonstige afrikanische Länder	337	- 28,9	2 411	39,6	0,7	7,2
Asien	5 465	28,5	13 723	21,9	3,7	2,5
Arabische Golfstaaten	82	- 41,4	362	- 77,5	0,1	4,5
VR China und Hongkong	835	- 13,7	3 177	18,2	0,9	3,8
Israel	553	24,0	1 289	10,2	0,3	2,3
Japan	2 644	97,9	5 445	89,5	1,5	2,1
Südkorea	112	- 62,4	412	- 21,7	0,1	3,7
Taiwan	103	21,2	224	19,1	0,1	2,2
Sonstige asiatische Länder	1 136	15,8	2 811	28,0	0,8	2,5
Amerika gesamt	8 043	35,8	23 203	19,6	6,3	2,9
Kanada	1 416	77,0	7 293	27,1	2,0	5,2
USA	5 286	21,4	13 047	19,7	3,5	2,5
Mittelamerika und Karibik	111	- 19,0	496	- 23,1	0,1	4,5
Brasilien	297	13,8	658	3,6	0,2	2,2
Sonstige südamerik. Länder	933	152,2	1 709	15,3	0,5	1,8
Australien-Neuseeland-Ozeanien	504	- 10,5	1 524	11,9	0,4	3,0
Ohne Angaben	14 482	- 2,4	28 829	- 21,4	7,8	2,0

1) Bei Übernachtungen von Gästen aus der Bundesrepublik Deutschland und dem Ausland insgesamt: Anteil an allen Übernachtungen; sonst: Anteil an den Übernachtungen des Auslands insgesamt

2) Rechnerischer Wert (Übernachtungen/Ankünfte)

23. Ankünfte, Übernachtungen und durchschnittliche Aufenthaltsdauer der Gäste in Beherbergungsstätten im Sommerhalbjahr 1998 *) nach Herkunftsländern

Herkunftsland (ständiger Wohnsitz)	Ankünfte		Übernachtungen			Durchschnittliche Aufenthaltsdauer ²⁾ Tage
	Ist	Veränderung z. Vorjahreszeitr.	Ist	Veränderung z. Vorjahreszeitr.	Anteil ¹⁾	
	Anzahl	Prozent	Anzahl	Prozent		
Insgesamt	1 629 912	5,3	4 877 023	3,3	100	3,0
BRD	1 527 874	5,2	4 613 731	4,2	94,6	3,0
Ausland	102 038	7,5	263 292	- 9,0	5,4	2,6
Europa	78 060	5,8	209 424	- 10,0	79,5	2,7
Baltische Staaten	1 081	- 1,9	2 293	- 39,7	0,9	2,1
Belgien	2 868	- 7,2	7 166	- 45,5	2,7	2,5
Dänemark	7 654	13,0	12 821	4,6	4,9	1,7
Finnland	1 174	31,6	3 005	62,4	1,1	2,6
Frankreich	4 129	- 0,2	9 161	- 7,1	3,5	2,2
Griechenland	328	- 5,5	2 369	- 5,1	0,9	7,2
Großbritannien und Nordirland	6 148	- 6,2	17 694	- 6,5	6,7	2,9
Republik Irland	169	- 4,0	386	- 56,8	0,1	2,3
Island	50	- 9,1	115	32,2	0,0	2,3
Italien	3 921	8,3	11 809	- 29,4	4,5	3,0
Luxemburg	295	13,9	605	4,0	0,2	2,1
Niederlande	10 803	0,5	23 908	2,4	9,1	2,2
Norwegen	1 900	- 1,3	3 032	10,8	1,2	1,6
Österreich	5 174	4,0	13 596	5,4	5,2	2,6
Polen	8 188	6,8	37 808	- 10,2	14,4	4,6
Portugal	644	4,7	2 400	- 61,1	0,9	3,7
Rußland	5 551	- 4,1	11 815	- 24,8	4,5	2,1
Schweden	6 275	23,9	9 618	16,3	3,7	1,5
Schweiz	2 731	19,8	5 692	11,7	2,2	2,1
Spanien	1 306	33,8	4 450	12,5	1,7	3,4
Tschechische Republik	2 886	27,4	9 359	- 2,4	3,6	3,2
Türkei	783	- 39,3	5 548	- 39,4	2,1	7,1
Ungarn	857	18,7	4 166	- 12,4	1,6	4,9
Sonstige europäische Länder	3 145	29,5	10 608	28,4	4,0	3,4

*) Mai bis einschließl. Oktober

1) Bei Übernachtungen von Gästen aus der BRD und dem Ausland insges.: Anteil an allen Übernachtungen; sonst: Anteil an den Übernachtungen des Auslands insgesamt

2) Rechnerischer Wert (Übernachtungen/Ankünfte)

Noch: 23. Ankünfte, Übernachtungen und durchschnittliche Aufenthaltsdauer der Gäste in Beherbergungsstätten im Sommerhalbjahr 1998 *) nach Herkunftsländern

Herkunftsland (ständiger Wohnsitz)	Ankünfte		Übernachtungen			Durchschnittliche Aufenthaltsdauer ²⁾ Tage
	Ist	Veränderung z. Vorjahreszeitr.	Ist	Veränderung z. Vorjahreszeitr.	Anteil ¹⁾	
	Anzahl	Prozent	Anzahl	Prozent		
Afrika	386	- 11,9	2 087	62,8	0,8	5,4
Republik Südafrika	109	55,7	419	110,6	0,2	3,8
Sonstige afrikan. Länder	277	- 24,7	1 668	54,0	0,6	6,0
Asien	4 554	28,0	10 761	31,6	4,1	2,4
Arabische Golfstaaten	53	- 11,7	250	- 53,8	0,1	4,7
VR China und Hongkong	668	- 6,3	2 122	22,4	0,8	3,2
Israel	453	15,0	1 014	6,1	0,4	2,2
Japan	2 409	101,3	4 862	91,3	1,8	2,0
Südkorea	81	- 69,3	263	- 36,0	0,1	3,2
Taiwan	97	29,3	216	40,3	0,1	2,2
Sonstige asiatische Länder	793	- 7,4	2 034	10,5	0,8	2,6
Amerika gesamt	6 440	35,5	15 176	3,8	5,8	2,4
Kanada	1 083	72,5	3 161	- 25,1	1,2	2,9
USA	4 275	22,4	9 817	19,2	3,7	2,3
Mittelamerika und Karibik	96	- 4,0	393	- 1,3	0,1	4,1
Brasilien	237	8,2	507	6,5	0,2	2,1
Sonst. südamerik. Länder	749	140,1	1 298	0,6	0,5	1,7
Australien-Neuseeland-Ozeanien	423	- 7,6	1 280	38,5	0,5	3,0
Ohne Angaben	12 175	1,7	24 564	- 22,5	9,3	2,0

*) Mai bis einschließl. Oktober

1) Bei Übernachtungen von Gästen aus der BRD und dem Ausland insges.: Anteil an allen Übernachtungen; sonst: Anteil an den Übernachtungen des Auslands insgesamt

2) Rechnerischer Wert (Übernachtungen/Ankünfte)

24. Beherbergungsstätten, Gästebetten und Kapazitätsauslastung am Ende des Berichtsmonats nach Gemeindegruppen

Gemeindegruppen	Beherbergungsstätten		Betten/Schlafgelegenheiten				
	insgesamt	darunter geöffnete	insgesamt	darunter angebotene		durchschnittliche Auslastung der angebotenen Betten ¹⁾	
	Ist am 31.10.1998			Veränderung z. Vorjahressticht.		Oktober 1998	seit Jahresbeginn
	Anzahl					Prozent	
Mineral- und Moorbäder							
Bad Freienwalde	9	9	489	486	48,6	49,0	54,5
Bad Liebenwerda	11	9	539	426	15,1	56,3	58,1
Bad Saarow-Pieskow	12	11	807	736	4,7	32,3	37,0
Bad Wilsnack	4	4	501	501	0,0	57,9	52,3
Zusammen	36	33	2 336	2 149	13,0	46,8	48,4
Kneippkurorte							
Buckow	12	12	761	760	- 0,1	43,4	36,1
Luftkurorte							
Belzig	9	9	501	499	5,1	42,7	41,2
Erholungsorte							
Burg/Spreewald	22	22	1 397	1 358	- 1,0	42,6	50,4
Lindow (Mark)	3	3	40	40	66,7		
Lychen	10	7	569	385	- 14,6	27,2	34,1
Müllrose	6	6	171	153	15,9	25,3	28,5
Neuglobsow	7	3	193	90	1,1	45,7	45,3
Rheinsberg	11	10	464	443	12,7	55,0	59,5
Templin	8	8	1 170	1 170	7,6	55,1	43,8
Waldsiefersdorf	2	2	90	90	0,0		
Zusammen	69	61	4 094	3 729	2,5	46,0	46,6
Sonstige Gemeinden							
	1 270	1 203	67 094	60 554	3,5	29,5	31,1
Land Brandenburg							
	1 396	1 318	74 786	67 691	3,7	31,2	32,6

1) Rechnerischer Wert (Übernachtungen/angebotene Bettentage) x 100

25. Ankünfte, Übernachtungen und durchschnittliche Aufenthaltsdauer der Gäste in Beherbergungsstätten im Oktober 1998 nach Gemeindegruppen

Gemeindegruppen	Ankünfte		Übernachtungen		Durchschnittliche Aufenthaltsdauer ¹⁾ Tage
	Ist	Veränderung z. Vorjahresmon.	Ist	Veränderung z. Vorjahresmon.	
	Anzahl	Prozent	Anzahl	Prozent	
Mineral- und Moorbäder					
Bad Freienwalde	914	101,3	7 380	38,2	8,1
Bad Liebenwerda	504	30,2	7 436	0,5	14,8
Bad Saarow-Pieskow	3 027	- 15,4	7 364	- 2,0	2,4
Bad Wilsnack	1 112	11,6	8 994	- 1,3	8,1
Zusammen	5 557	2,6	31 174	6,2	5,6
Kneippkurorte					
Buckow	1 930	16,3	10 224	16,3	5,3
Luftkurorte					
Belzig	1 272	54,7	6 599	26,4	5,2
Erholungsorte					
Burg/Spreewald	5 194	6,2	17 897	3,6	3,4
Lindow (Mark)					
Lychen	440	- 30,4	3 045	- 11,0	6,9
Müllrose	573	123,8	1 158	62,9	2,0
Neuglobsow	481	1,5	1 260	- 3,2	2,6
Rheinsberg	1 274	14,2	7 540	0,6	5,9
Templin	6 450	39,3	19 994	39,7	3,1
Waldsiedersdorf					
Zusammen	15 047	18,5	52 735	13,1	3,5
Sonstige Gemeinden					
	200 885	- 0,1	549 584	- 2,7	2,7
Land Brandenburg					
	224 691	1,4	650 316	- 0,7	2,9

1) Rechnerischer Wert (Übernachtungen/Ankünfte)

26. Ankünfte, Übernachtungen und durchschnittliche Aufenthaltsdauer der Gäste in Beherbergungsstätten von Januar bis Oktober 1998 nach Gemeindegruppen

Gemeindegruppen	Ankünfte		Übernachtungen		Durchschnittliche Aufenthaltsdauer ¹⁾ Tage
	Ist	Veränderung z. Vorjahreszeitr.	Ist	Veränderung z. Vorjahreszeitr.	
	Anzahl	Prozent	Anzahl	Prozent	
Mineral- und Moorbäder					
Bad Freienwalde	6 430	35,3	59 380	11,4	9,2
Bad Liebenwerda	5 263	17,7	73 573	9,7	14,0
Bad Saarow-Pieskow	31 822	18,8	80 164	16,2	2,5
Bad Wilsnack	9 757	20,7	79 719	25,7	8,2
Zusammen	53 272	20,8	292 836	15,9	5,5
Kneippkurorte					
Buckow	15 517	- 1,8	82 993	6,6	5,3
Luftkurorte					
Belzig	9 327	- 2,6	61 061	8,6	6,5
Erholungsorte					
Burg/Spreewald	56 823	9,0	191 683	3,7	3,4
Lindow (Mark)					
Lychen	6 702	- 5,6	41 627	- 1,2	6,2
Müllrose	4 338	47,1	10 674	0,5	2,5
Neuglobsow	4 473	- 7,4	14 903	- 9,2	3,3
Rheinsberg	15 529	36,6	77 966	30,9	5,0
Templin	43 810	28,2	148 847	31,5	3,4
Waldsiefersdorf					
Zusammen	137 707	16,6	503 695	13,0	3,7
Sonstige Gemeinden	1 976 052	1,8	5 570 035	- 1,8	2,8
Land Brandenburg	2 191 875	3,0	6 510 620	0,1	3,0

1) Rechnerischer Wert (Übernachtungen/Ankünfte)

27. Ankünfte, Übernachtungen und durchschnittliche Aufenthaltsdauer der Gäste in Beherbergungsstätten im Sommerhalbjahr 1998 *) nach Gemeindegruppen

Gemeindegruppen	Ankünfte		Übernachtungen		Durchschnittliche Aufenthaltsdauer ¹⁾
	Ist	Veränderung z. Vorjahreszeitr.	Ist	Veränderung z. Vorjahreszeitr.	
	Anzahl	Prozent	Anzahl	Prozent	Tage
Mineral- und Moorbäder					
Bad Freienwalde	4 890	41,6	39 424	24,7	8,1
Bad Liebenwerda	3 988	21,3	47 130	9,2	11,8
Bad Saarow-Pieskow	24 819	9,2	65 282	16,9	2,6
Bad Wilsnack	7 197	21,6	55 190	24,9	7,7
Zusammen	40 894	15,6	207 026	18,4	5,1
Kneippkurorte					
Buckow	11 717	1,2	61 887	8,3	5,3
Luftkurorte					
Belzig	6 348	22,7	39 084	19,0	6,2
Erholungsorte					
Burg/Spreewald	46 955	9,2	149 248	5,5	3,2
Lindow (Mark)					
Lychen	5 951	- 3,4	37 725	10,7	6,3
Müllrose	3 132	58,4	7 657	17,1	2,4
Neuglobsow	4 017	- 3,6	13 813	- 7,7	3,4
Rheinsberg	12 386	31,3	54 369	16,5	4,4
Templin	35 490	26,2	123 702	37,0	3,5
Waldsiedersdorf					
Zusammen	112 710	16,7	400 708	15,2	3,6
Sonstige Gemeinden	1 458 243	4,3	4 168 318	1,5	2,9
Land Brandenburg	1 629 912	5,3	4 877 023	3,3	3,0

*) Mai bis einschließlich Oktober

1) Rechnerischer Wert (Übernachtungen/Ankünfte)

28. Ankünfte, Übernachtungen und durchschnittliche Aufenthaltsdauer der Gäste auf Campingplätzen mit Urlaubscamping¹⁾ von Januar bis Oktober 1998 nach Verwaltungsbezirken und Reisegebieten

Verwaltungsbezirk Reisegebiet	Ankünfte		Übernachtungen		Durchschnittliche Aufenthaltsdauer ¹⁾ Tage
	Ist	Veränderung z. Vorjahreszeitr.	Ist	Veränderung z. Vorjahreszeitr.	
	Anzahl	Prozent	Anzahl	Prozent	
Verwaltungsbezirk					
Kreisfreie Städte					
Brandenburg an der Havel	7 255	- 1,6	22 395	2,0	3,1
Cottbus	-	-	-	-	-
Frankfurt (Oder)	22 277	- 7,2	80 498	- 7,0	3,6
Potsdam	4 966	- 8,8	8 884	- 1,5	1,8
Landkreise					
Barnim	18 045	- 3,6	48 317	- 6,8	2,7
dar. Eberswalde	-	-	-	-	-
Dahme-Spreewald	41 169	- 7,7	124 247	- 11,7	3,0
Elbe-Elster	6 137	- 0,4	17 538	- 3,0	2,9
Havelland	3 404	- 28,7	14 257	- 30,6	4,2
Märkisch-Oderland	1 749	- 6,4	5 578	5,6	3,2
Oberhavel	10 508	- 17,9	22 310	- 14,6	2,1
Oberspreewald-Lausitz	27 709	- 41,4	74 478	- 52,2	2,7
Oder-Spree	18 992	- 16,7	56 958	- 10,0	3,0
dar. Eisenhüttenstadt	-	-	-	-	-
Ostprignitz-Ruppin	21 745	- 13,9	63 253	- 10,7	2,9
Potsdam-Mittelmark	19 535	- 7,7	62 237	- 10,7	3,2
Prignitz	1 865	- 23,3	5 977	- 29,7	3,2
Spree-Neiße	9 464	- 14,6	30 391	- 14,2	3,2
Teltow-Fläming	3 166	14,1	7 657	- 8,9	2,4
Uckermark	13 660	1,2	37 289	- 7,6	2,7
dar. Schwedt	-	-	-	-	-
Land Brandenburg	231 646	- 14,8	682 264	- 18,0	2,9
Reisegebiet					
Prignitz	5 081	- 10,2	15 287	- 14,0	3,0
Ruppiner Land	29 037	- 16,6	76 253	- 13,1	2,6
Uckermark	13 660	1,2	37 289	- 7,6	2,7
Barnimer Land	18 045	- 3,6	48 317	- 6,8	2,7
Märkische Schweiz-Oderbruch	1 749	- 6,4	5 578	5,6	3,2
Oder-Spree-Seengebiet	39 910	- 12,4	130 626	- 8,7	3,3
Dahme-Seengebiet	7 916	- 19,7	20 005	- 29,7	2,5
Spreewald	50 962	- 1,0	150 761	- 2,4	3,0
Niederlausitz	20 823	- 51,5	65 180	- 58,1	3,1
Elbe-Elster-Land	6 137	- 0,4	17 538	- 3,0	2,9
Fläming	8 753	11,6	26 582	- 9,8	3,0
Havelland	24 607	- 12,9	79 964	- 12,2	3,2
Potsdam	4 966	- 8,8	8 884	- 1,5	1,8

*) Campingplatzbenutzung für höchstens zwei Monate vereinbart
1) Rechnerischer Wert (Übernachtungen/Ankünfte)

29. Ankünfte, Übernachtungen und durchschnittliche Aufenthaltsdauer der Gäste auf Campingplätzen mit Urlaubscamping^{*)} im Sommerhalbjahr 1998¹⁾ nach Verwaltungsbezirken und Reisegebieten

Verwaltungsbezirk Reisegebiet	Ankünfte		Übernachtungen		Durchschnittliche Aufenthaltsdauer ²⁾
	Ist	Veränderung z. Vorjahreszeitr.	Ist	Veränderung z. Vorjahreszeitr.	
	Anzahl	Prozent	Anzahl	Prozent	Tage
Verwaltungsbezirk					
Kreisfreie Städte					
Brandenburg an der Havel	7 176	- 1,8	22 156	1,9	3,1
Cottbus	-	-	-	-	-
Frankfurt (Oder)	22 277	- 7,2	80 498	- 7,0	3,6
Potsdam	4 840	- 9,1	8 653	- 1,8	1,8
Landkreise					
Barnim	17 619	- 1,0	47 297	- 5,7	2,7
dar. Eberswalde	-	-	-	-	-
Dahme-Spreewald	39 081	- 9,8	118 062	- 14,1	3,0
Elbe-Elster	6 097	- 0,4	17 458	- 3,1	2,9
Havelland	3 278	- 29,4	14 020	- 30,6	4,3
Märkisch-Oderland	1 733	- 7,3	5 540	4,9	3,2
Oberhavel	10 465	- 17,5	22 231	- 14,0	2,1
Oberspreewald-Lausitz	26 554	- 42,0	72 112	- 52,6	2,7
Oder-Spree	18 321	- 18,8	55 354	- 11,5	3,0
dar. Eisenhüttenstadt	-	-	-	-	-
Ostprignitz-Ruppin	21 573	- 13,6	62 951	- 10,3	2,9
Potsdam-Mittelmark	18 395	- 10,3	57 017	- 13,4	3,1
Prignitz	1 829	- 24,6	5 868	- 31,0	3,2
Spree-Neiße	9 357	- 15,1	30 074	- 14,5	3,2
Teltow-Fläming	3 124	13,1	7 525	- 10,1	2,4
Uckermark	13 467	0,2	36 882	- 8,4	2,7
dar. Schwedt	-	-	-	-	-
Land Brandenburg	225 186	- 15,5	663 698	- 18,8	2,9
Reisegebiet					
Prignitz	4 995	- 11,5	15 118	- 14,8	3,0
Ruppiner Land	28 872	- 16,2	75 932	- 12,5	2,6
Uckermark	13 467	0,2	36 882	- 8,4	2,7
Barnimer Land	17 619	- 1,0	47 297	- 5,7	2,7
Märkische Schweiz-Oderbruch	1 733	- 7,3	5 540	4,9	3,2
Oder-Spree-Seengebiet	39 253	- 13,4	129 102	- 9,4	3,3
Dahme-Seengebiet	7 786	- 20,6	19 774	- 30,3	2,5
Spreewald	48 046	- 3,5	142 748	- 4,9	3,0
Niederlausitz	20 505	- 51,0	64 476	- 57,9	3,1
Elbe-Elster-Land	6 097	- 0,4	17 458	- 3,1	2,9
Fläming	8 114	8,5	23 226	- 12,7	2,9
Havelland	23 859	- 14,0	77 492	- 13,5	3,2
Potsdam	4 840	- 9,1	8 653	- 1,8	1,8

*) Campingplatzbenutzung für höchstens zwei Monate vereinbart

1) Mai bis einschließlich Oktober

2) Rechnerischer Wert (Übernachtungen/Ankünfte)

